

VYSOKÉ UČENÍ TECHNICKÉ V BRNĚ

BRNO UNIVERSITY OF TECHNOLOGY

FAKULTA ARCHITEKTURY

FACULTY OF ARCHITECTURE

ÚSTAV URBANISMU

DEPARTMENT OF URBAN DESIGN

**TRANSFORMACE POSTINDUSTRIÁLNÍHO AREÁLU
MODETA JIHLAVA**

TRANSFORMATION OF THE POST-INDUSTRIAL AREA OF MODETA JIHLAVA

BAKALÁŘSKÁ PRÁCE

BACHELOR'S THESIS

AUTOR PRÁCE

AUTHOR

Lucie Záděrová

VEDOUCÍ PRÁCE

SUPERVISOR

doc. Ing. arch. Karel Havliš

BRNO 2019

Zadání bakalářské práce

Číslo práce: FA-BAK0065/2018
Ústav: Ústav urbanismu
Studentka: **Lucie Záděrová**
Studijní program: Architektura a urbanismus
Studijní obor: Architektura
Vedoucí práce: **doc. Ing. arch. Karel Havlíš**
Akademický rok: 2018/19

Název bakalářské práce:

TRANSFORMACE POSTINDUSTRIÁLNÍHO AREÁLU MODETA JIHLAVA

Zadání bakalářské práce:

Urbanistická a architektonická studie transformace areálu bývalé textilní továrny na polyfunkční společenské centrum a jeho začlenění do urbanistické struktury města Jihlavy.
Urbanistická úloha bude zaměřena na zhodnocení potenciálu areálu v sousedství zoologické zahrady v rámci tzv. Stříbrného údolí podél říčky Jihlávky. Pozornost bude věnována zejména veřejným prostranstvím, nábřeží, dopravní dostupnosti MHD, pěším a cyklistickým trasám, využití potenciálu turistického ruchu a celkové optimalizaci dopravní obsluhy lokality.
Architektonická část se bude zabývat stanovením nového udržitelného stavebního programu a koncepce využití areálu s preferencí kulturních a vzdělávacích funkcí s možností ubytování. Transformace a revitalizace objektů bývalé textilky bude využívat principů vhodných adaptací, přestavby, možné dostavby či nástavby.

Rozsah grafických prací:

2x PORTFOLIO formátu A3 by mělo obsahovat tyto části:

KONCEPCE:

Úvod do problematiky; Rozbor objektů a lokality; Začlenění areálu do širší koncepce tzv. Stříbrného údolí; Stanovení vhodného stavebního programu; Strategický plán transformace lokality;

Etapizace a priority

NÁVRH:

Funkční a prostorové členění areálu – schémata; Širší vztahy a vazby na okolí – schémata, situace např. 1:5000 / 1:2000; Návrh veřejných prostranství – schémata, situace 1:500; Návrh provozního řešení objektů – schémata; Návrh dispozičního a architektonického řešení; půdorysy, řezy, pohledy ve vhodném měřítku 1:300 (1:200 1:100); Perspektivy či vizualizace vystihující podobu a atmosféru návrhu; Exteriéry – vztah areálu Modety k okolí podoba veřejného prostoru; Interiéry – architektonické řešení atmosféra nejdůležitějších prostor; Alespoň jeden zákres do fotografie

FYZICKÝ MODEL – Z libovolného materiálu, ilustrující výslednou podobu areálu, měřítko 1:150
PREZENTAČNÍ PANEL B1 (70/100cm); Jeden, popř. více panelů vystihujících podstatu návrhu pro výstavní účely
ARCHIVNÍ CD obsahující všechny výstupy v tiskové kvalitě PDF (případně i zdrojové DWG, SKP, IDD)

Seznam literatury:

HOFFMANN, František, Zdeněk JAROŠ, Renata PISKOVÁ a Josef ŽEMLIČKA, 2000. Jihlava. Praha: Historický ústav Akademie věd České republiky. Historický atlas měst České republiky. ISBN 80-85268-96-3.

HOFFMANN, František, 1999. Listy a obrazy z minulosti Jihlavy: od počátků do roku 1848. Ilustroval Gustav KRUM. Jihlava: EKON. ISBN 80-902743-0-7.

DE BOTTON, Alain, 2010. Architektura štěstí: tajné umění zařídít si život. Zlín: Kniha Zlín. Téma (Kniha Zlín). ISBN 978-80-87162-64-4.

GEHL, Jan, 2000. Život mezi budovami: užívání veřejných prostranství. Boskovice: Albert. ISBN 80-85834-79-0.

GEHL, Jan. Města pro lidi. Brno: Partnerství, c2012. ISBN 978-80-260-2080-6.

SITTE, Camillo. Stavba měst podle uměleckých zásad. Praha: Arch, 1995. 111 str., ISBN80-90160-1-6.

NEUFERT, Ernst a Peter NEUFERT. Navrhování staveb: zásady, normy, předpisy o zařízeních, stavbě, vybavení, nárocích na prostor, prostorových vztazích, rozměrech budov, prostorech, vybavení, přístrojích z hlediska člověka jako měřítka a cíle. 2. české vyd., (35. něm. vyd.). Praha: Consultinvest, 2000, 618 s.: il., plány. ISBN 80-901486-6-2

PREZENTACE K ZADÁNÍ BAKALÁŘSKÉ PRÁCE:

<https://drive.google.com/file/d/1XFnjHQBD2epumQ2T4KtE008JZ8USLWsH/view?usp=sharing>

Termín zadání bakalářské práce: 11.2.2019
Termín odevzdání bakalářské práce: 6.5.2019

Bakalářská práce se odevzdává v rozsahu stanoveném vedoucím práce; současně se odevzdává 1 výstavní panel formátu B1 a bakalářská práce v elektronické podobě.

-----	-----	-----
Lucie Záděrová student(ka)	doc. Ing. arch. Karel Havlíš vedoucí práce	doc. Ing. arch. Karel Havlíš vedoucí ústavu
V Brně dne 11.2.2019		Ing.arch. MArch Jan Kristek, Ph.D. děkan

ANOTACE

Předmětem bakalářské práce je urbanistická a architektonická studie na téma transformace bývalé textilní továrny na polyfunkční areál v těsné blízkosti jihlavské zoo a v návaznosti na centrum města. Úkolem studie je najít vhodné využití objektu nacházejícího se ve městě Jihlava v sousedství zoologické zahrady v rámci tzv. Stříbrného údolí podél říčky Jihlávky. Urbanistická studie se zaměřuje na začlenění areálu do struktury města, jeho celkové zpřístupnění, zkvalitnění a vytvoření nových vazeb areálu vzhledem k městu a především k lokalitě Stříbrného údolí a areálu zoo. Architektonická studie se zaměřuje na definování nového stavebního programu objektu Modety na společenské centrum pro návštěvníky Jihlavy, ale také pro místní obyvatele. Využití objektu je polyfunkční, jednotlivé služby zahrnují kavárnu, restauraci, ubytování, interaktivní výstavy, multifunkční sál, coworkingové prostory, pěstitelské dílny a petting zoo. Rekonstrukce respektuje hmotu areálu, je využito jednoduchých materiálů jako je sklo, beton a kov.

ČESTNÉ PROHLÁŠENÍ

Prohlašuji, že jsem bakalářskou práci na téma “Transformace postindustriálního areálu Modeta Jihlava” vypracovala samostatně s použitím uvedených zdrojů.

V Brně, dne 6.5.2019

.....
Lucie Záděrová

BIBLIOGRAFICKÁ CITACE PRÁCE

ZÁDĚROVÁ, Lucie. TRANSFORMACE POSTINDUSTRIÁLNÍHO AREÁLU MODETA JIHLAVA. Brno, 2019. Dostupné také z: <https://www.vutbr.cz/studenti/zav-prace/detail/119090>. Bakalářská práce. Vysoké učení technické v Brně, Fakulta architektury, Ústav urbanismu. Vedoucí práce Karel Havlíš.

PODĚKOVÁNÍ

Za pomoc, konzultace a cenné rady při hotovení této práce bych ráda poděkovala Ing. Stanislavu Mikešovi a vedoucímu své práce panu Ing. arch. Vratislavu Zíkovi a doc. Ing. arch. Karlu Havlíšovi.

OBSAH

OBSAH11

ÚVOD13

SPOLEČNÁ ČÁST15

STŘÍBRNÉ ÚDOLÍ18

MODETA24

VLASTNÍ NÁVRH27

ETAPIZACE28

KONCEPT31

BOURANÉ KOUNSTRUKCE32

DOSTAVĚNÉ KONSTRUKCE34

URBANISTICKÉ ŘEŠENÍ36

SITUACE37

NÁVRH VEŘEJNÝCH PROSTRANSTVÍ39

PROVOZNÍ ŘEŠENÍ40

ARCHITEKTONICKÉ ŘEŠENÍ42

DISPOZIČNÍ ŘEŠENÍ43

PŮDORYSY44

KONSTRUKČNÍ ŘEŠENÍ48

ŘEZY49

POHLEDY52

ÚVOD

Předmětem této práce je urbanistický a architektonický návrh průmyslového areálu Modeta Jihlava s bývalou textilní továrnou a na něj navazujícími objekty. Areál se nachází ve středu tzv. Stříbrného údolí v těsné blízkosti jihlavské zoo. Cílem je přivést do areálu a Stříbrného údolí větší počet turistů i místních obyvatel. V současnosti je areál ve vlastnictví statutárního města Jihlavy a nabízí volné prostory k využití, čehož by ráda využila i sousedící zoologická zahrada. Část areálu je stále využívána společností Modeta Style s.r.o., jejíž provoz by měl skončit do pěti let. Poté bude možnost rekonstrukce celého areálu. Nyní je k dispozici zhruba 1500 m², se kterými chce město naložit.

Z toho vychází rozdělení návrhu do etap. V první etapě se počítá s menšími investicemi a zkušebním provozem, k přilákání veřejnosti do nových provozů a ověření jejich funkčnosti. Ve druhé etapě dojde k transformaci celého areálu na polyfunkční objekt, úpravu veřejných prostor a napojení na dopravní obslužnost.

Cílem je stanovit takový stavební program, aby byl využit potenciál turistického ruchu v Jihlavě. Jelikož je objekt v těsné blízkosti se zoologickou zahradou, je poptávka zejména po stravovacím zařízení, interaktivní zábavě související s tematikou zoo a nestandardním ubytováním. Hlavním záměrem je tedy propojit areál Modety se zoologickou zahradou přesunutím jejího vstupu blíže k areálu tak, aby návštěvníci využili nejen služeb zoo, ale především nového polyfunkčního objektu. Stavební program je tedy zaměřen nejen na návštěvníky zoo, kterými jsou především rodiny s dětmi, ale také na jihlavské obyvatele a návštěvníky různých věkových věkových kategorií.

SPOLEČNÁ ČÁST

Vypracovala: Lucie Fojtová, Anna Kotlabová, Kateřina Leznarová, Jitka Pešková, Nikola Slámová, Martina Trlicová, Lucie Záděrová

JIHLAVA

Statutární město Jihlava je považováno za centrum Vysočiny a domov cca 51 tisíc obyvatel. Nachází se na historické zemské hranici česko-moravské. Městem protéká řeka Jihlava a celé Jihlavsko se vyznačuje malebností zachovalé krajiny Českomoravské vrchoviny.

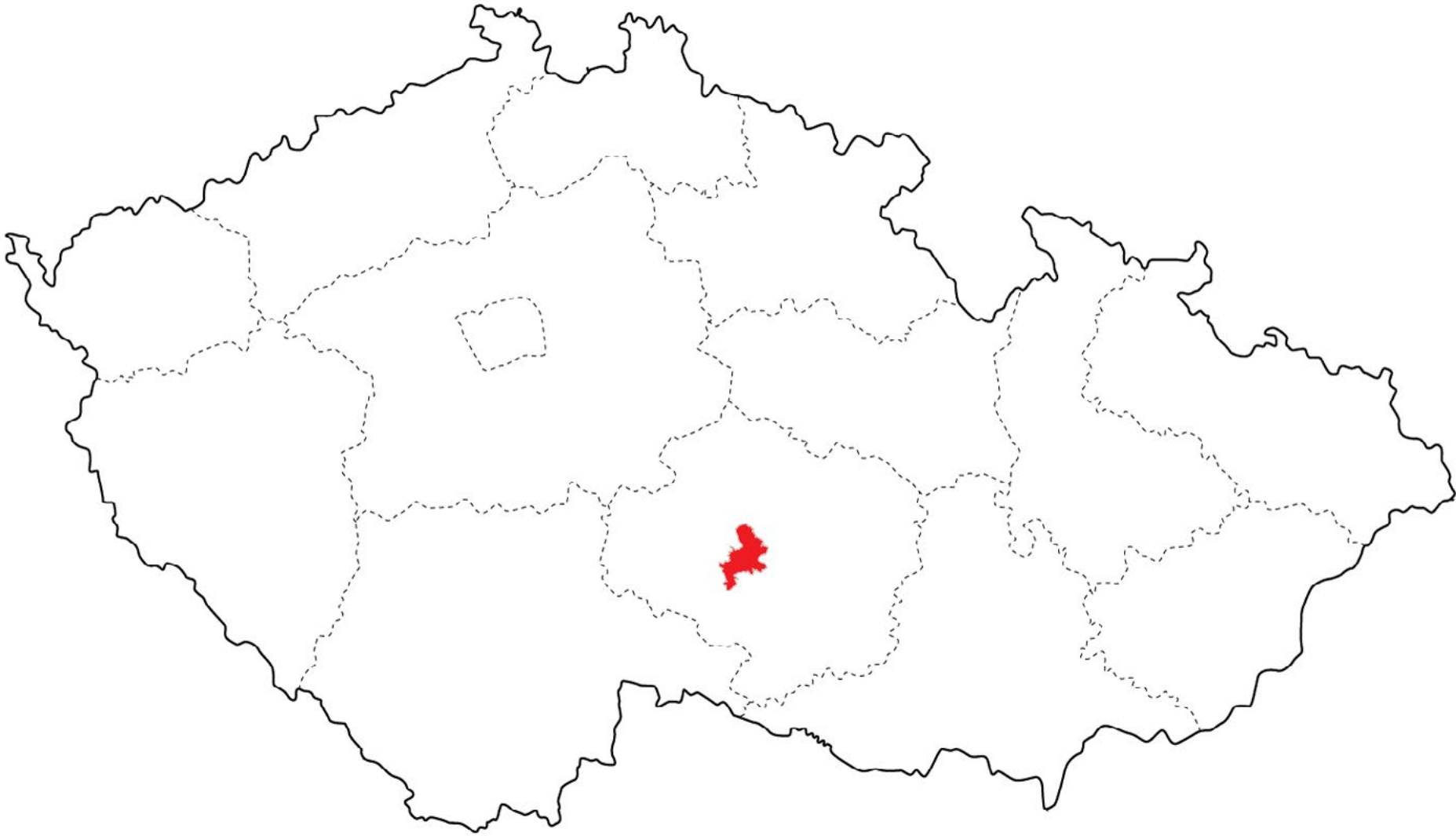
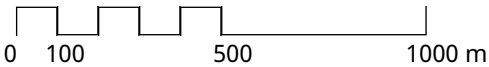
HISTORIE

Historické kořeny města Jihlava spadají na konec 12. století, kdy na návrší nad řekou Jihlavou byla založena slovanská vesnice s kostelíkem sv. Jana Křtitele. Dynamický rozvoj nejstaršího horního města startuje objevením ložisek stříbrných rud ve 40. letech 13. století, které sem přivádí osadníky z celé Evropy. Jihlava brzy získává královská privilegia a razí se zde mince. Jihlava se stává jedním z nejmocnějších královských měst a je prvním ve střední Evropě, kde se vedle městského práva kodifikuje i horní právo. Díky tomu je Jihlava po dlouhá staletí sídlem vrchního horního soudu. Koncem 14. století významnost hornictví oslabuje, ale jiné oblasti řemesel, především soukenictví, jeho úlohu přebírají. Město je těžce zasaženo a poničeno třicetiletou válkou. Jihlava dostává impuls k rozvoji až za vlády Marie Terezie, která pozvala nizozemské soukeníky do města, aby zmodernizovali výrobu. To vedlo k tomu, že je Jihlava v 2. pol. 18. století druhým největším producentem sukna v monarchii.

(zdroj: <https://jihlava.cz/historie/d-516667/p1=105573>)



Vyznačení Stříbrného údolí a areálu Modety v mapě města



Vyznačení polohy Jihlavy v České republice

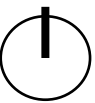
- SOUTOK JIHLAVY A JIHLÁVKY
- NÁKUPNÍ CENTRUM
- SPORTOVNĚ RELAXAČNÍ CENTRUM ČESKÝ MLÝN
- TENISOVÉ CENTRUM
- RODINNÝ PARK ROBINSON
- VLAKOVÉ NÁDRAŽÍ - PLÁNOVANÝ DOPRAVNÍ TERMINÁL
- SPORTOVNÍ AREÁL NA STOUPÁCH
- BŘEZINOVY SADY
- SÍDLIŠTĚ BŘEZINOVA
- AUTOBUSOVÉ NÁDRAŽÍ
- AMFITEÁTR, DĚTSKÉ HŘIŠTĚ
- LESOPARK VELKÝ HEULOS
- ZOOLOGICKÁ ZAHRADA JIHLAVA
- LESOPARK MALÝ HEULOS
- MASARYKOVO NÁMĚSTÍ
- PARK NA VALECH
- HRADBY
- CITY PARK
- DOPRAVNÍ HŘIŠTĚ
- PSYCHIATRICKÁ NEMOCNICE
- DĚTSKÉ HŘIŠTĚ
- STARÁ PLOVÁRNA



LEGENDA

- zastávka MHD
- cyklostezka
- pěší trasa
- most, lávka
- areál ZOO
- areál Modeta

M 1:40 000



Stříbrné údolí se rozkládá od vodního náhonu v Rantířově až do Ráje u Sasova. Návrh se však zabývá částí od vlakového nádraží v Jihlavě, podél řeky Jihlavy, kolem zábavního parku Robinson, okolo soutoku řeky Jihlavy a Jihlávky, směrem na jih po cyklotrase směrem k Modetě a zoo. Odtud dál na jih až ke staré plovárně.

Modeta a zoo jsou v tomto jsou středem a pomyslným srdcem Stříbrného údolí, potažmo srdcem celé Jihlavy.

Je zde však několik problémů. Tato lokalita není využívána a prostupná tak, jak by mohla být, a značně se ztrácí její potenciál. Cesta touto trasou je velmi složitá. Podél řeky Jihlavy je vybudována nová cyklostezka, která se však u soutoku řek ztrácí a návštěvníci jsou nuceni přejít velice rušnou silnici. Další cyklotrasa začíná až u sportoviště. Tato cyklotrasa se v určitém úseku ovšem mění na nebezpečnou. Propojení mezi touto cestou, Modetou a zoo je problematické, chybí zde přímá trasa. Stejně tak není pohodlná přístupová cesta od Modety ke staré plovárně.

Celá trasa Stříbrného údolí postrádá mobiliář, vyzítí a občerstvení. Chybí zde také důležité ukazatele, které by měly zvát turisty k dalšímu pokračování podél řeky po trase.

Jako překážka v prostupnosti údolí se jeví samotná řeka, která vytváří přirozenou bariéru mezi částmi Jihlavy. Kvůli malému počtu propojovacích cest mezi historickou částí a novým sídlištěm je velice složité a zdlouhavé se mezi těmito částmi pohybovat nejen pro chodce, ale i dopravními prostředky.

A v neposlední řadě je problém s návštěvníky, kteří se soustředí pouze na zoo či City park, a po návštěvě odjíždí. Návrh se snaží tuto skutečnost změnit a učinit Stříbrné údolí důležitou součástí Jihlavy.

(foto: vlastní zdroj)



Volné zanedbané prostranství na protějším břehu zábavního parku Robinson



Pohled na areál Modety a Zoo Jihlava



Nevyužitá plocha podél řeky Jihlávky mezi sportovištěm a amfiteátr



Svažitý terén na protějším břehu volného prostranství mezi sportovištěm a amfiteátr



Nebezpečná cesta mezi Modetou a zoo a centrem Jihlavy



Plocha u staré plovárny a dětské hřiště



Nevyužitá prostranství u staré plovárny

REFERENČNÍ PŘÍKLADY

VEŘEJNÉ PROSTRANSTVÍ U ZÁBAVNÍHO PARKU ROBINSON

Často navštěvovaným místem v Jihlavě je rodinný park Robinson, který láká nejen místní. Bohužel kousek od něj se nachází volné zanedbané prostranství, jež připomíná skládku. Proto zde navrhujeme úpravu prostoru na veřejné místo určené ke konání akcí právě rodinného centra, ale i jiných organizací. Zpřístupněný by byl novou lávkou.

(zdroj obrázku: <https://www.archdaily.co/co/775967/reurbanizacion-oril-la-del-lago-paprocany-rs-plus>)



PARKOVACÍ DŮM

Společně také řešíme parkování návštěvníků a to výstavbou parkovacího domu na části plochy stávajícího parkoviště zoologické zahrady. Parkovací dům by měl mít dvě podlaží, jedno nadzemní a jedno podzemní, a počítáme s kapacitou 150 aut. Svou hmotou by měl zasahovat do svahu, po kterém se táhne cyklostezka. Z ní by byl přístup na hřiště pro děti na střeše objektu. Zpřístupněné by bylo i z úrovně parkoviště.

(zdroj obrázku: http://lepamphlet.com/bruno-mader-mabire-reich-architectes_01/?fbclid=IwAR1xQcaFKONbmM9RO4f7zjRfWuc00HIALpFa0mVNPh-1598BhjECMxxyRGFo)

LANOVÉ CENTRUM

Při procházce okolo řeky údolím návštěvník prochází okolo lesoparku Velký Heulos, jehož plocha je nevyužitá, tudíž ani zvláště zajímavá. Tento prostor by se mohl skvěle využít například k novému lanovému centru. Jednak se nachází blízko sportoviště, čímž se podpoří další aktivita lidí, ale zároveň by lépe propojil sousedící sídliště. Společně s ním by byla vybudována nová lávka a druhá upravena.

(zdroj obrázku: <http://outdoorventures.us/gallery/>)



LANOVKA

V dosavadním propojení města je náš řešený areál z centra poměrně obtížně přístupný. Tento problém by se mohl vyřešit vybudováním lanovky či jiné formy zpřístupnění (stezka korunami stromů, ozubnicová dráha), která by mohla sloužit i jako atrakce pro místní i turisty. Vedla by přibližně od kostela sv. Jakuba Většího k břehům řeky Jihlávky, kde je nyní lávka vedoucí do ZOO a zároveň námi navrhovaná nová lávka zpřístupňující i areál Modety.

(zdroj obrázku: <http://dpkv.blog.cz/rubrika/lanove-drahy-karlovy-vary>)

INTERAKTIVNÍ STEZKA

Na protější straně řeky u lanového centra se nabízí prostor využít k vytvoření interaktivní stezky sloužící veřejnosti jako vzdělávací hřiště pro děti i dospělé zábavnou formou v podobě herních prvků (odkazujících např. na historii Jihlavy týkající se téžby stříbra).

(zdroj obrázku: https://www.minneapolisiparks.org/_asset/ybjvcf/phelps_park_final_schematic_design_concept.pdf)



SEZÓNNÍ OBČERSTVENÍ

Další zajímavou lokalitou v Jihlavě je Stará plovárna, klidné, příjemné místo k odpočinku, kde se nachází dětské hřiště Na Slunci. Chybí zde však jakákoli v možnost zakoupení občerstvení. Z toho důvodu by zde mohl stát stánek s občerstvením provozovaný sezónně s možností posezení u vodní plochy, a s tím souvisí i úprava prostranství s návazností na sídliště novými zpevněnými cestami.

(zdroj obrázku: https://mois.rajce.idnes.cz/Plovarna_na_Mendlaku/)

ŠIRŠÍ VZTAHY
NÁVRH

V Jihlavě se lidé setkají s různými prostranstvími, které jsou nevyužívané. V návrhu se snažíme tato místa zkultivovat a dát jim přidanou hodnotu. Navrhujeme úpravu komunikací procházejících přes Stříbrné údolí, a to zpevněním stávajících cyklostezek a vytvořením nových, které navazují na současné. S tím souvisí pohodlnější pohyb okolo řeky Jihlávky a také zpřístupnění obou břehů vytvořením nových mostů, které jsou v současném stavu od sebe poměrně daleko vzdálené, nebo není ani umožněn přístup na protější břeh.

VEŘEJNÉ PROSTRANSTVÍ U ZÁBAVNÍHO PARKU ROBINSON

LANOVÉ CENTRUM

INTERAKTIVNÍ STEZKA

PARKOVACÍ DŮM

LANOVKA

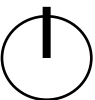
SEZÓNNÍ OBČERSTVENÍ



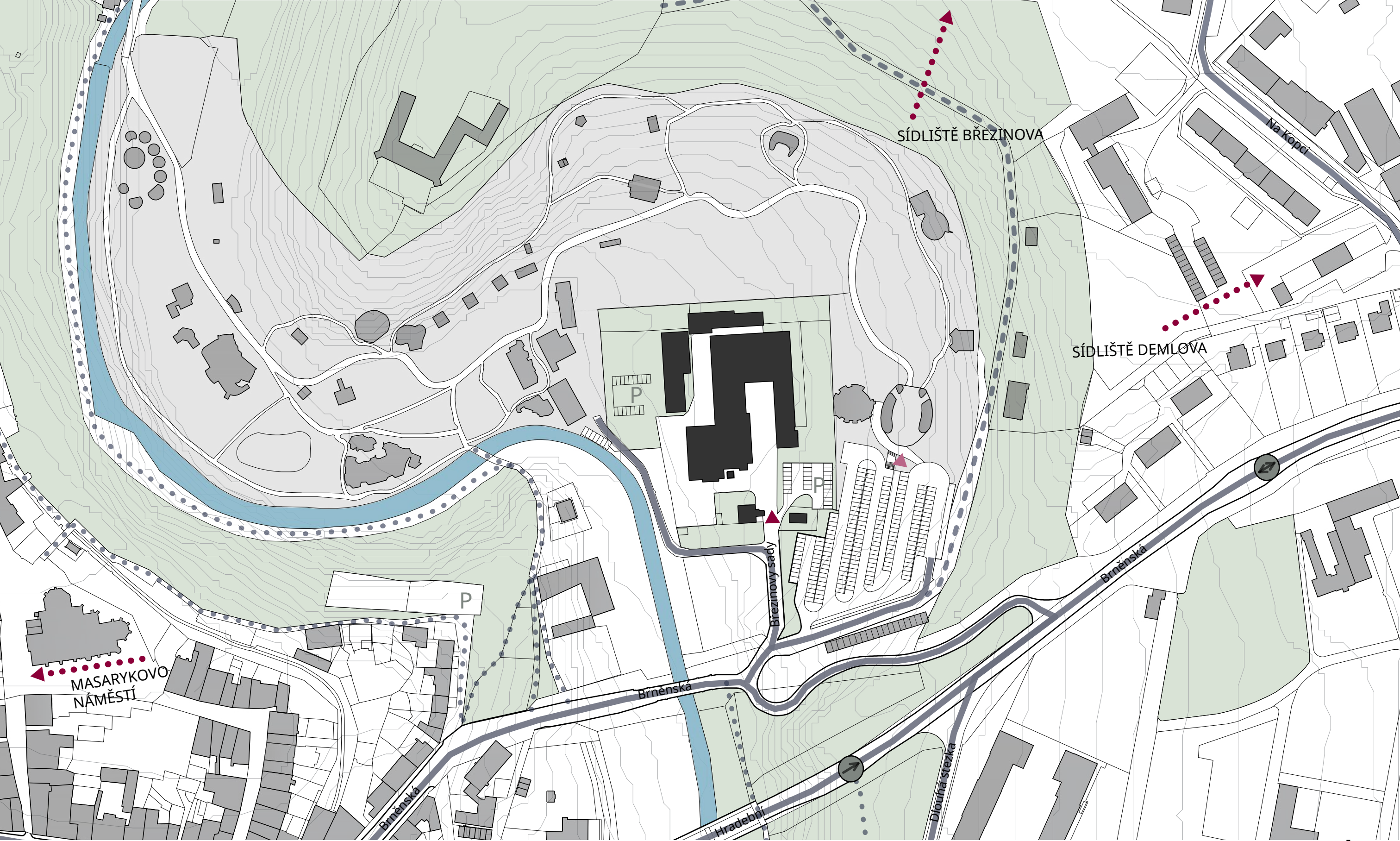
LEGENDA

- vyznačení prostor
- cyklostezka
- alternativní trasa
- most, lávka
- areál ZOO
- areál Modeta

M 1:40 000



SITUACE - STÁVAJÍCÍ STAV



LEGENDA:

▲ vstup do areálu Modety

▲ vstup do zoo

● zastávka MHD

M 1:2 000



— — — — — cyklostezka

... .. pěší trasa

— — — — — místní komunikace

MAJETKOPRÁVNÍ VZTAHY



LEGENDA:

● Statutární město Jihlava

● Česká republika

● Hospodaření se svěřeným majetkem - Zoologická zahrada Jihlava

● Soukromé vlastnictví

M 1:2 000



BÝVALÁ TEXTILNÍ TOVÁRNA MODETA

Pletárna Ehrlich & spol., Březinovy Sady

Zakladatelem Továrny na punčochy a další stávkové zboží se stal Emil Seidner, podílík vídeňské firmy S. Heit & Co. Ten nechal roku 1897 v údolí Jihlávky postavit novou pletárnu. Projekt třípodlažní budovy pletárny se schodištovým prostorem, kotelnou a správní budovou u vjezdu vypracoval stavitel J. Heit. Budova pletárny měla nároží zvýrazněné armováním a zdobenou střešní atiku. Kotelna přiléhala k objektu z jihu.

Firma vyráběla punčochy, ponožky, rukavice i dětské zboží, exportovala do evropských států, Ameriky a Austrálie. Na konci 20. let 20. století zaměstnávala až 400 dělníků.

Po znárodnění v roce 1948 se pletárna stala součástí n. p. Pletářské závody, poté n. p. Modeta.

Pro zaměstnance byl zřízen stravovací provoz a u řeky Jihlávky byla vytvořena malá písečná pláž pro relaxaci.

Výroba probíhá v části továrny dodnes a zaměřuje se na plavkový oděv.

(zdroj: Eva Semotanová (red.), Historický atlas měst České republiky, svazek č. 8, Jihlava, Praha 2000)



FOTODOKUMENTACE STÁVAJÍCÍHO STAVU AREÁLU



(foto: vlastní zdroj)

VLASTNÍ NÁVRH

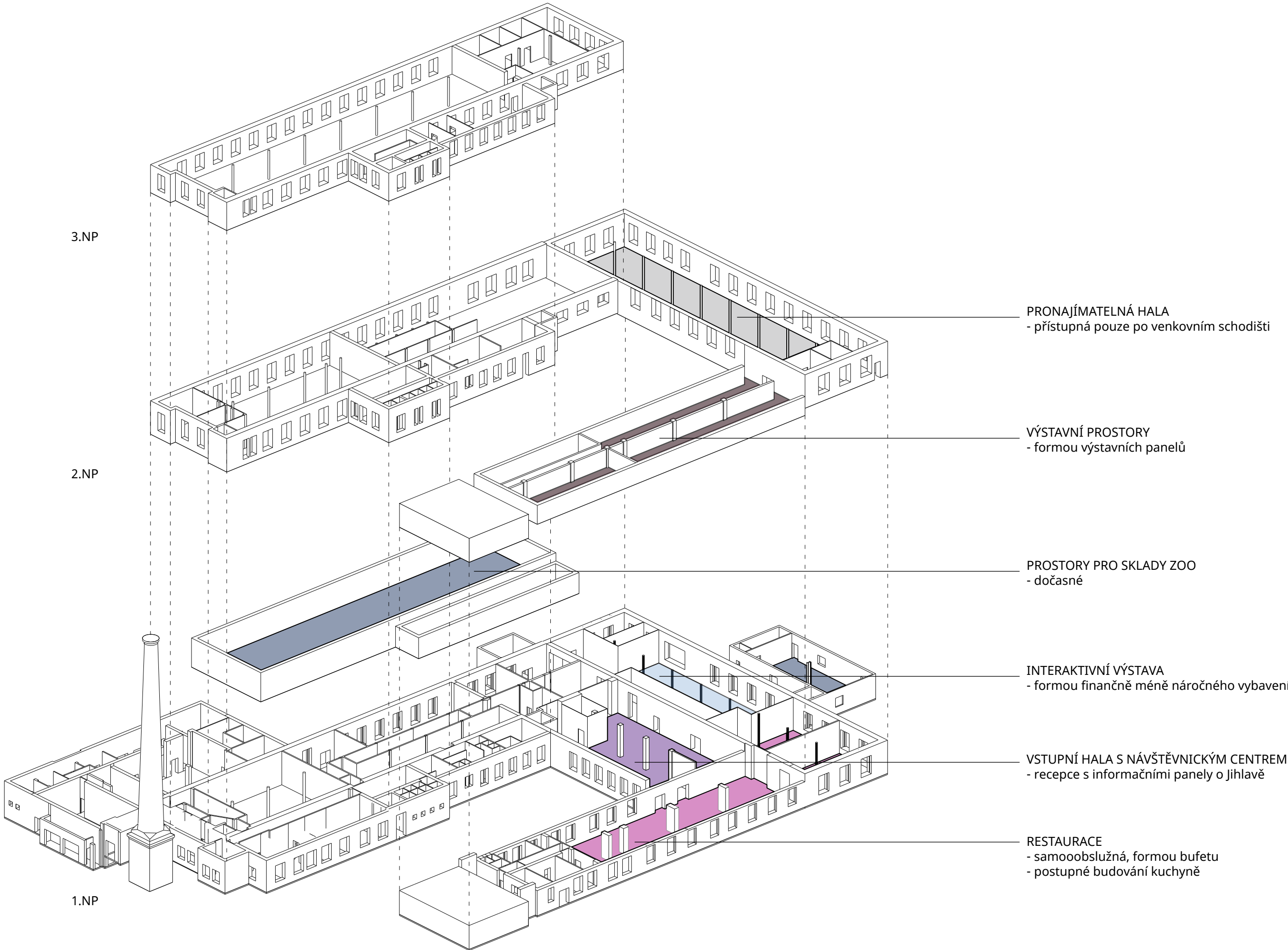
ETAPIZACE

Transformace textilní továrny Modeta bude pro město náročný proces z ekonomického hlediska, proto je zvolena strategie postupných změn rozdělených na etapy. V současné době v Modetě stále probíhá textilní výroba, konkrétně v třípodlažní budově z 19. století. Plánovaný konec výroby je datován na rok 2023. V areálu jsou tedy dnes volné prostory, které jsou již nyní částečně využívány, ale je nutná jejich úprava pro plné fungování.

PRVNÍ FÁZE

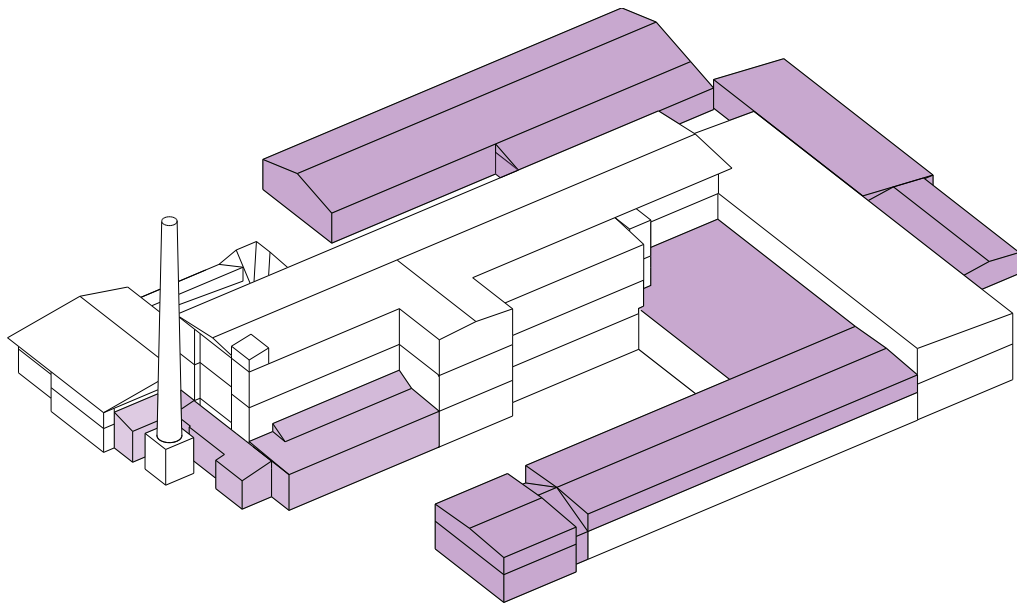
První fáze obnáší úpravy dnes nevyužívaných prostor a přidělení funkcí pro tyto prostory. Tato fáze by měla sloužit jako zkušební provoz, aby se zjistilo, jaké funkce přilákají návštěvníky. Hlavní investice spočívá ve vybudování restaurace, po které je nyní poptávka ze strany ZOO. Ta je umístěna v 1.NP ve volném východním křídle budovy a v první fázi slouží formou bufetu. V plánu je také postupné budování interaktivní výstavy s tematikou biologie v návaznosti na zoo, konkrétně v 1.NP v severním křídle budovy. Oba tyto provozy budou přístupné z jednopodlažní haly směřující na jih, kde se postupně začíná vytvářet vstupní hala s recepcí a návštěvnickým centrem. Cílem je přilákat do Modety nejen návštěvníky zoo, ale i širší veřejnost. Proto je plánovaná také výstava s tematikou historie průmyslových budov v Jihlavě a Jihlavy celkově situováno ve východním křídle ve 2.NP. Ve 2.NP v severním křídle budovy se zachovává hala ve své původní podobě a může sloužit jako pronajimatelná pro konání kulturních akcí, je ovšem během 1. etapy přístupná pouze stávajícím venkovním schodištěm. Poptávka ze strany zoo je také po prostorách, které by mohly využívat ke skladování.

Tato fáze bude sloužit ke zjištění funkčnosti navržených provozů pro jejich další rozvoj s přísunem větších investic.

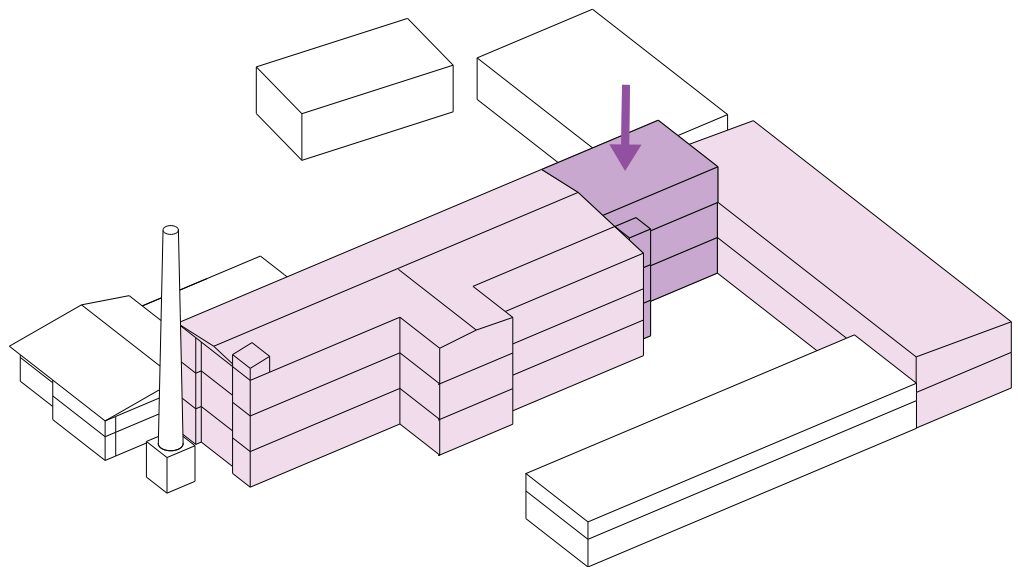


DRUHÁ FÁZE

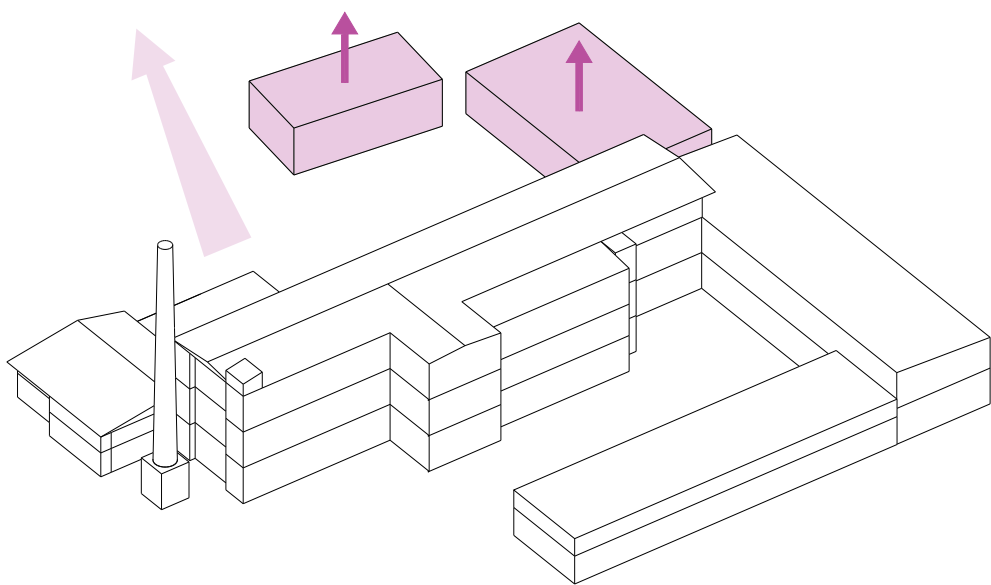
Druhá fáze nastává po vystěhování textilní výroby z areálu, tudíž se počítá s využitím celé budovy. Důležitým zásahem ve druhé fázi je přesunutí hlavního vstupu do zoo do západní části budovy. Jako úvod před samotným vstupem do zoo se nachází petting zoo s výběhem situovaným k řece. S přesunutím vstupu do zoo souvisí vybudování nové infrastruktury. Nová cyklostezka s lávkou přes řeku pro snazší dostupnost Modety pěších a cyklistů. Také další parkovací místa v novém parkovacím domě pro návštěvníky areálu a parkování u areálu Modety pro zaměstnance. Funkce navržené v první fázi se v druhé části zdokonalují s větší finanční investicí od města. V této fázi se počítá také s oslovením investorů. Dojde ke zvětšení odbytové plochy restaurace, která bude fungovat jako samoobslužná. V části interaktivní výstavy dochází k vybudování menšího 3D kina. Vzniká také prostor s velkým a malým sálem pro přednáškové a konferenční účely. Pro strávení delší doby v areálu slouží dvě patra low-cost ubytování formou spacích buněk. Pro jihlaváky, zejména pro obyvatele sídliště Březinova, se v areálu objevují také komunitní zahrádky a dílny pro pěstování a kompostování. Nově se zde objevuje také coworkingový prostor, kterého mohou využít především studenti zdejších škol, kteří nemají dostatečné zázemí pro práci v prostorách školy. V této fázi se také počítá s úpravami fasády, především s rehabilitací fasády historické budovy z 19. století. Současná vstupní hala se v této fázi promění na prostorné lobby se schodišťovou halou a recepcí pro celý areál. Skladovací prostory pro zoo navrhované v první fázi mizí, za to se ale rozšiřuje plocha areálu zoo směrem k Modetě, tudíž se zoo může realizovat podle svých potřeb.



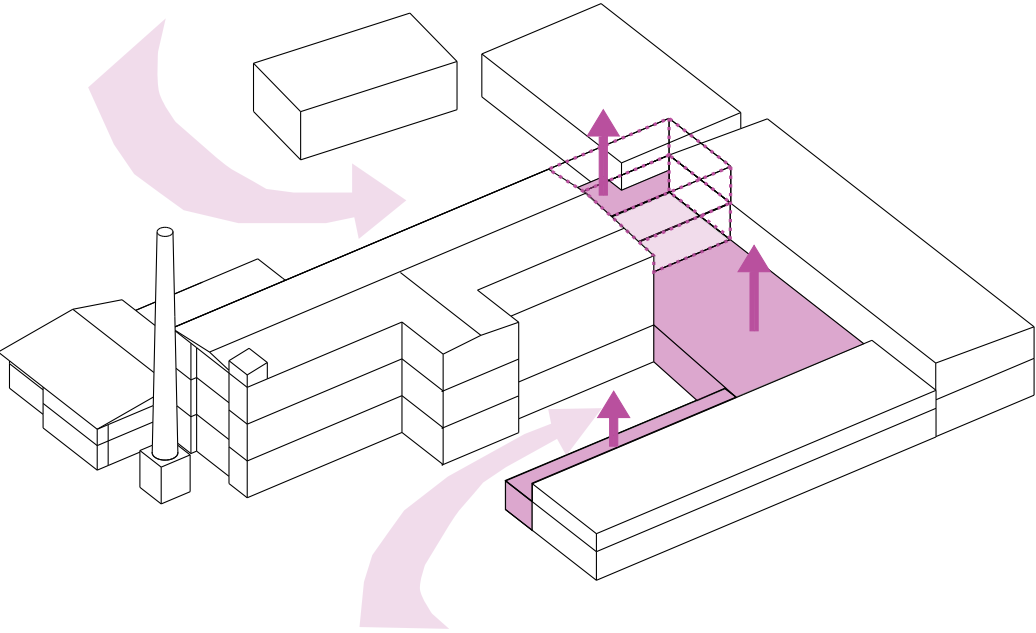
Očištění fasády od jednopodlažních přístavků, nevyužívaných prostor a částí s nevyhovujícím technickým stavem.



Obnova původní fasády historické budovy z 19. století. Vybourání prostoru mezi historickou třípodlažní a dvoupodlažní budovou.

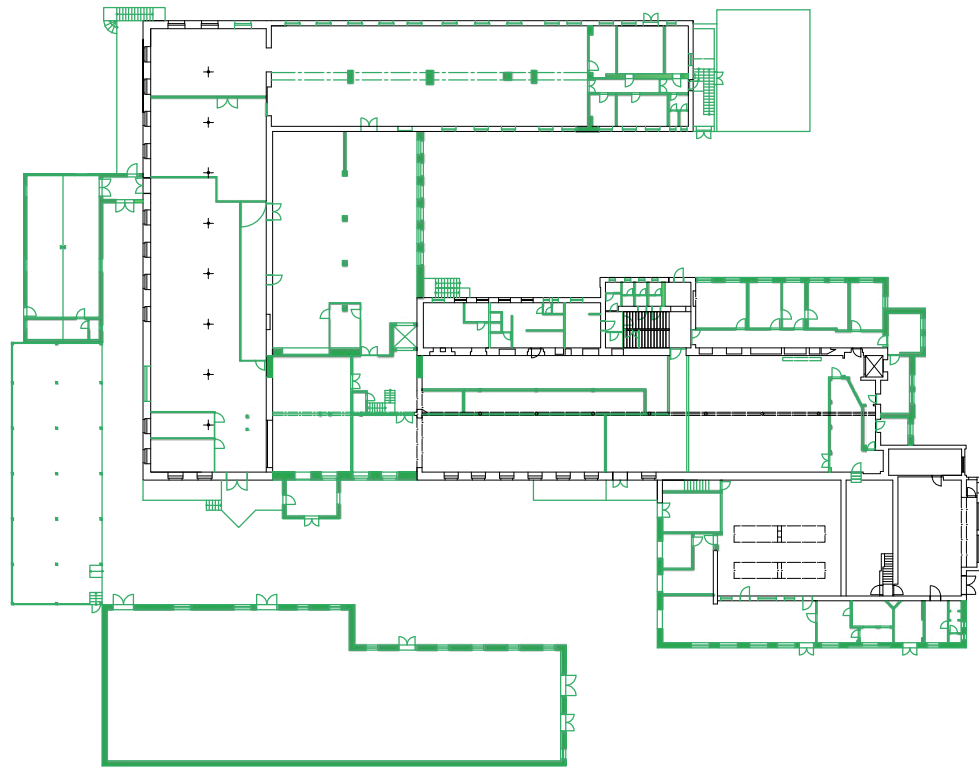


Přesunutí hlavního vstupu do zoo. Vybudování nové lávky přes řeku a propojení areálu s novou cyklostezkou vedoucí Stříbrným údolím.

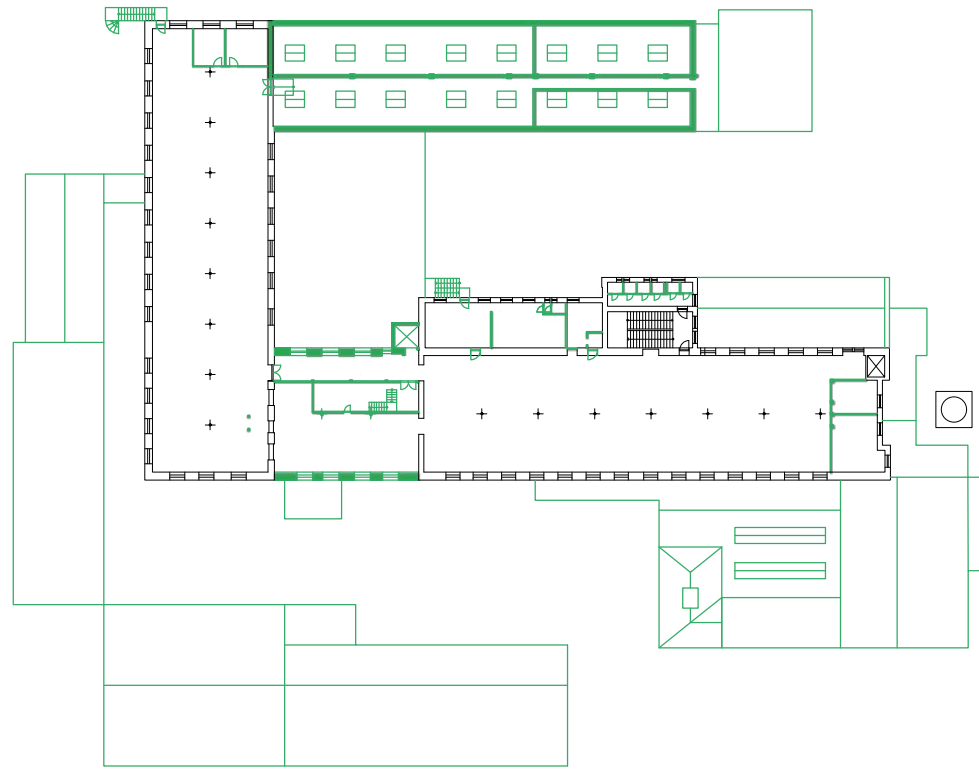


Výstavba nové prosklené vstupní haly, která historickou ráz budovy nezakrývá ale zvýrazňuje. Propojení interiéru a exteriéru - lepší prostupnost budovou.

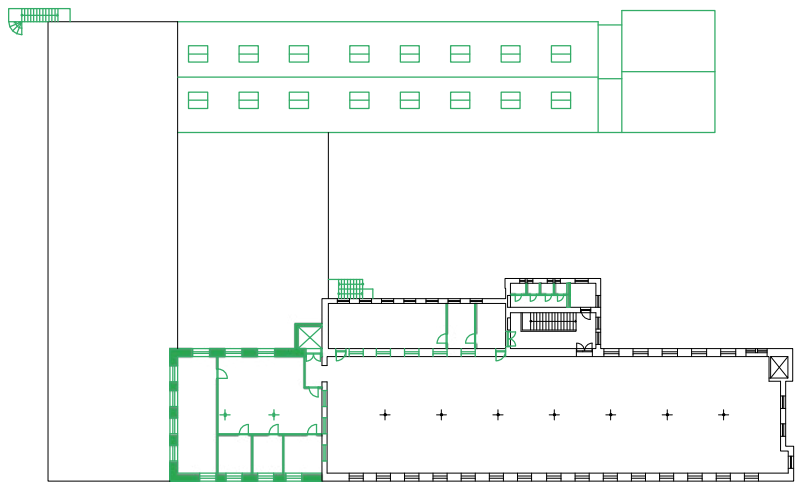
BOURANÉ KONSTRUKCE



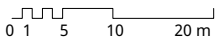
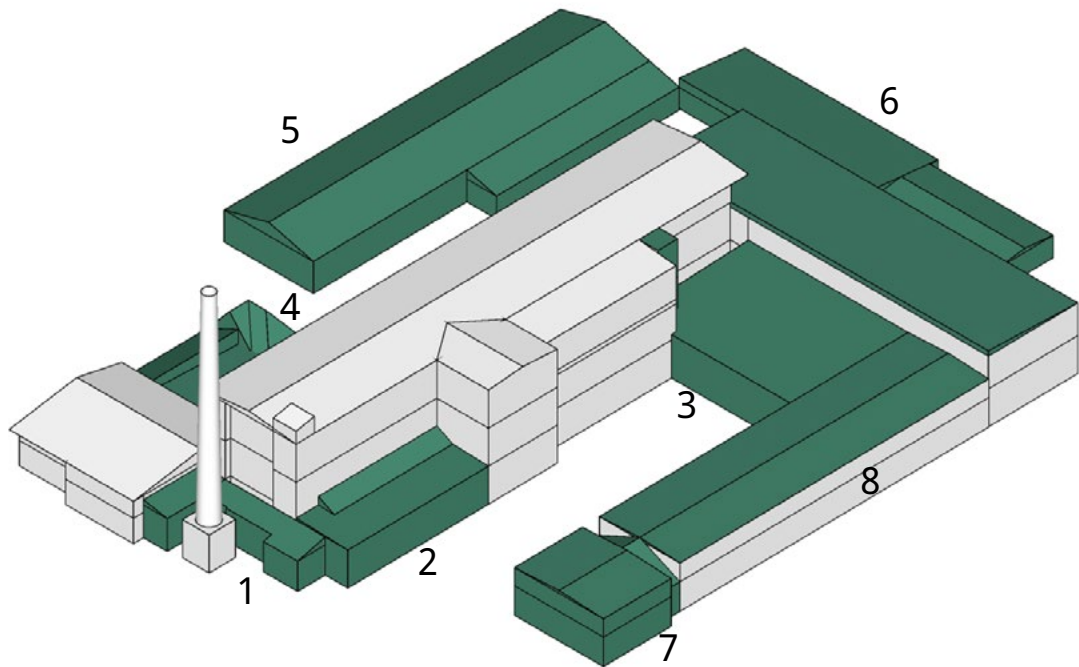
PŮDORYS 1.NP



PŮDORYS 2.NP



PŮDORYS 3.NP



M 1:750

STÁVAJÍCÍ STAV



1 Jednopodlažní přístavky u třípodlažní budovy



2 Jednopodlažní přístavky u třípodlažní budovy



3 Demolice střechy nad jednopodlažním objektem a venkovního schodiště



4 Stávající jídelna pro zaměstnance



5 Budova bývalé konírny



6 Současných uskladňovací prostory stínící historické fasády



7 Stávající prodejna plavkového zboží

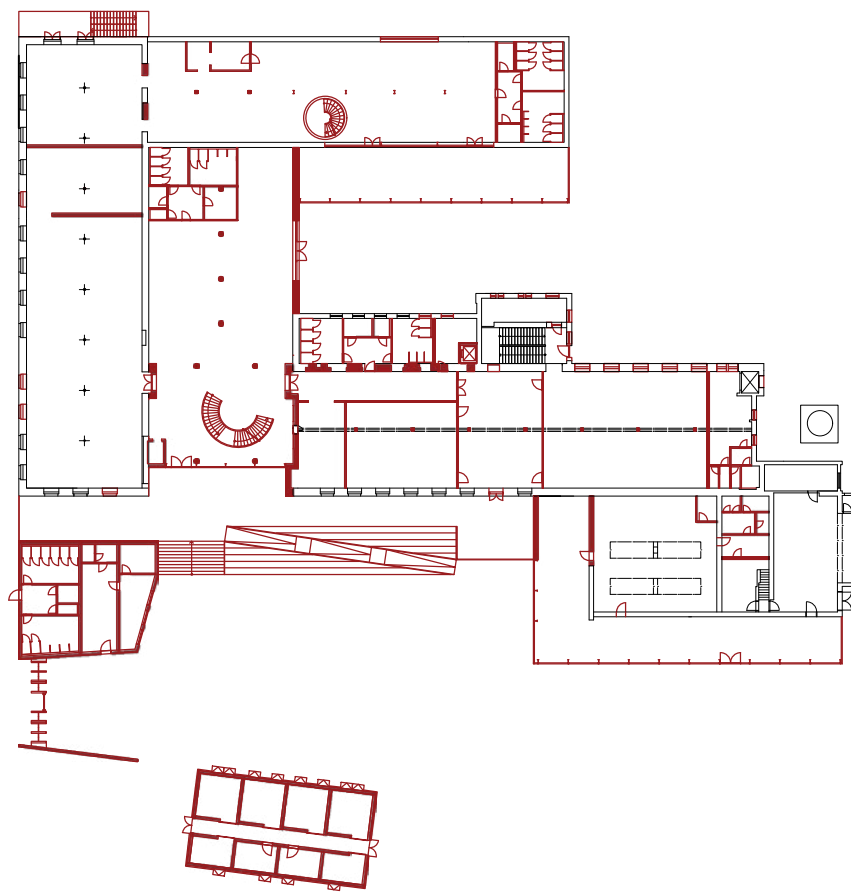


8 Půdní prostor se stropními světlíky

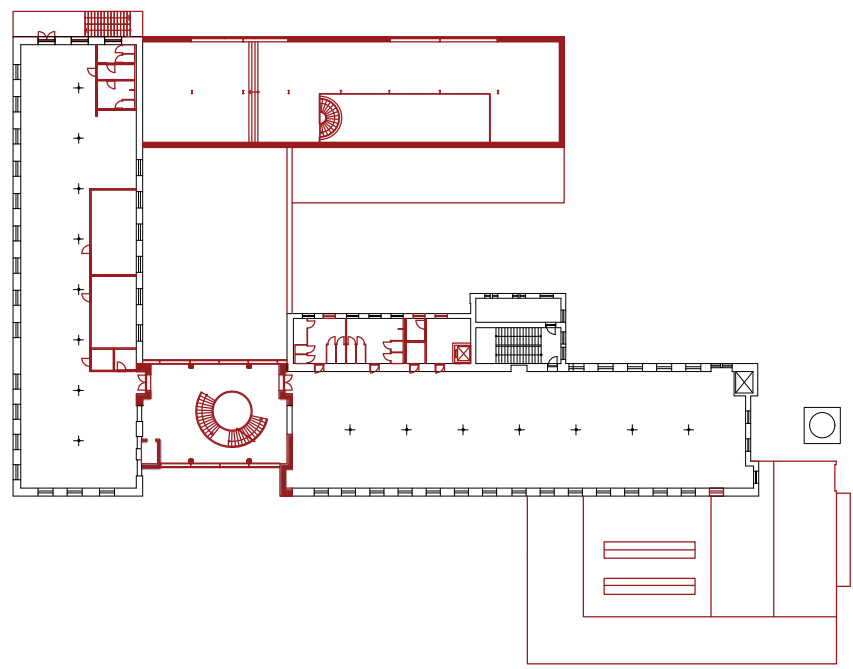


8 Půdní prostor s havarijním stavem nosných konstrukcí

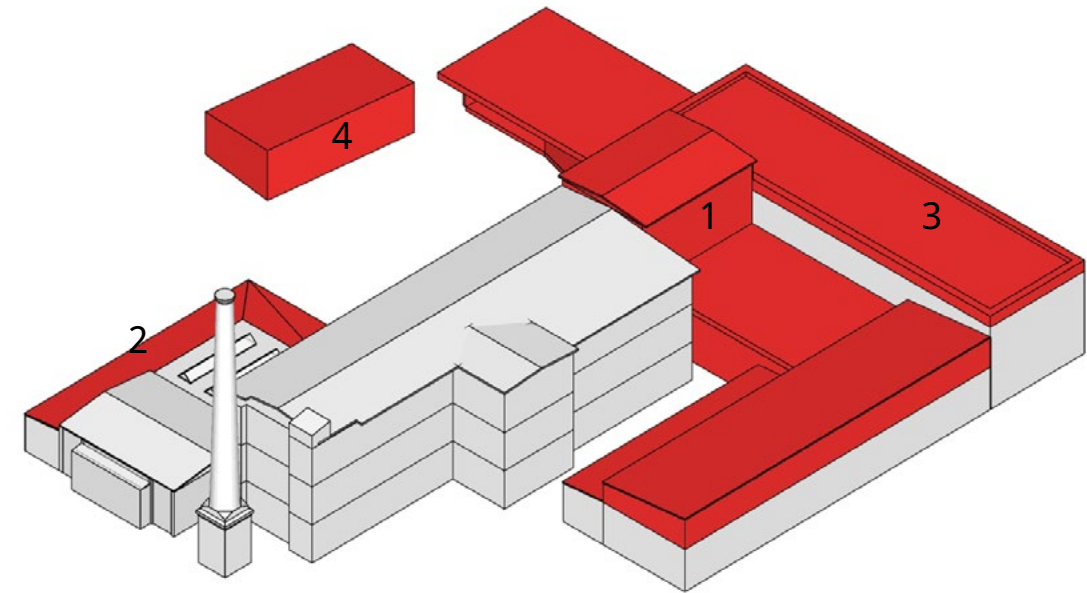
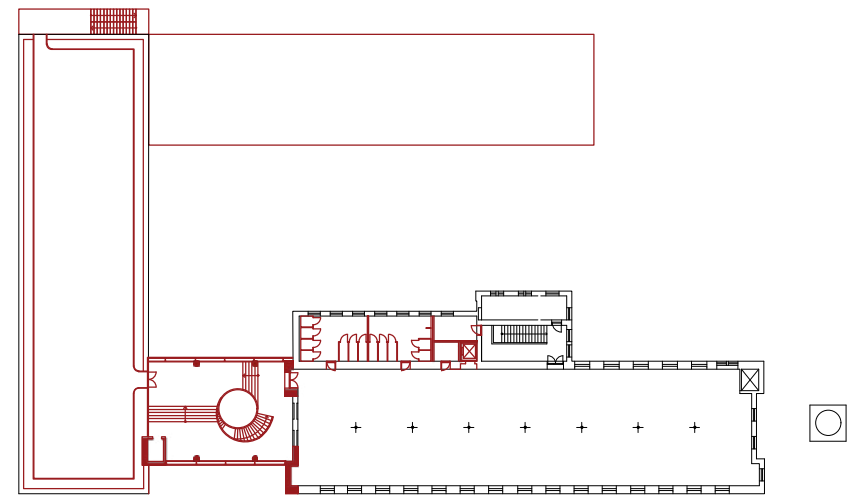
PŮDORYS 1.NP



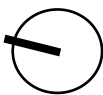
PŮDORYS 2.NP



PŮDORYS 3.NP



0 1 5 10 20 m



M 1:750



1 Akadematické a kulturní centrum San Pablo, Mexiko
(zdroj: <https://www.archdaily.com/785414/san-pablo-academic-and-cultural-center-taller-de-arquitectura-mauricio-rocha-plus-gabriela-carrillo>)



2 obr. 1: Zimní zahrada (zdroj: <http://www.pergolakitss.com/types-of-pergola-with-roof/>)
obr. 2: Pěstitelské dílny Kokoza - pěstování a kompostování (zdroj: <https://www.kokoza.cz/>)



3 Safari, ZOO Dvůr Králové
(zdroj: <https://docplayer.cz/68364867-Zoo-dvur-kralove-a-s-vyrocní-zprava-2015.html>)



4 Petting farm, Nizozemí
(zdroj: <https://www.archdaily.com/29965/peiting-farm-70f-architecture>)



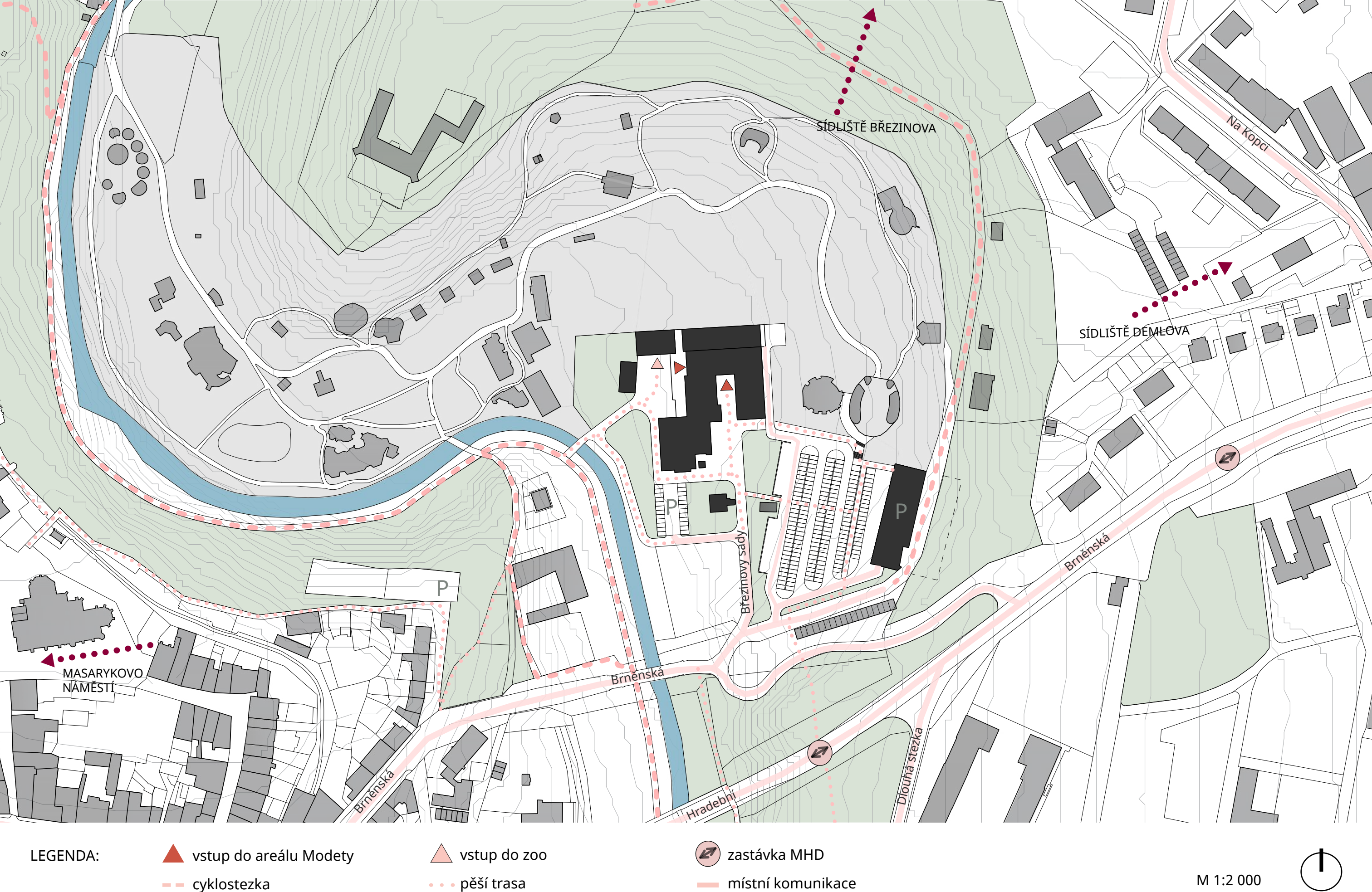
URBANISTICKÉ ŘEŠENÍ

Cílem urbanistického návrhu je správné řešení návaznosti areálu Modety na zoo a také na centrum Jihlavy, jakožto nového zájmového bodu na trase Stříbrného údolí. To zajišťuje nově navržená lávka přes řeku přístupná přímo od areálu Modety. Tak je umožněn pohyb návštěvníků dál trasou Stříbrného údolí po nově navrhované cyklostezce. V plánu je také zatraktivnění veřejného prostranství podél řeky Jihlávky vytvořením odpočinkových zón pomocí zapuštěných betonových schodů, které umožní kontakt s vodou.

V souvislosti s novými funkcemi v objektu můžeme předpokládat větší frekventovanost území než doposud. Proto je potřeba zajistit lepší dopravní obsluhu. Návrh počítá se změnou jednosměrné zastávky MHD na ulici Hradební na obousměrnou zastávku a z ní navazující pěší trasu až k areálu Modety pro pohodlnější dostupnost. Stávající parkoviště již nyní nemá dostatečnou kapacitu pro návštěvníky zoo, v sezóně je počet parkovacích míst kritický. Proto je navržen navazující parkovací dům, který navýší počet parkovacích míst až o 150. Parkovací dům bude má sloužit návštěvníkům areálu Modety i Zoo Jihlava. Navrženo je také parkování na západní straně stávající vřátnice, nově navržené cyklopůjčovny, které využívají primárně zaměstnanci Modety a zoo.

Návrh se zabývá také zatraktivněním lokality úpravou zeleně a veřejných prostor. Přístupová cesta do objektu od Březinových sadů je lemována alejí stromků. Cesty okolo objektu jsou zpevněné a navržené v dostatečné šířce pro shromažďování lidí. Na západní straně objektu je navřena terasa s rampou a pobytovými schody doplněna o zeleň. Terasa slouží zároveň jako vstup do Modety a její předprostor navazuje na vstup do zoo.

SITUACE





SCHODIŠTĚ S RAMPOU NA TERASU
 - další vstup do Modety
 - vytvoření pobytových schodů

BETONOVÉ SCHODY
 - zpřístupnění řeky Jihlávky

NÁVRH VEŘEJNÝCH PROSTRANSTVÍ - REFERENCE



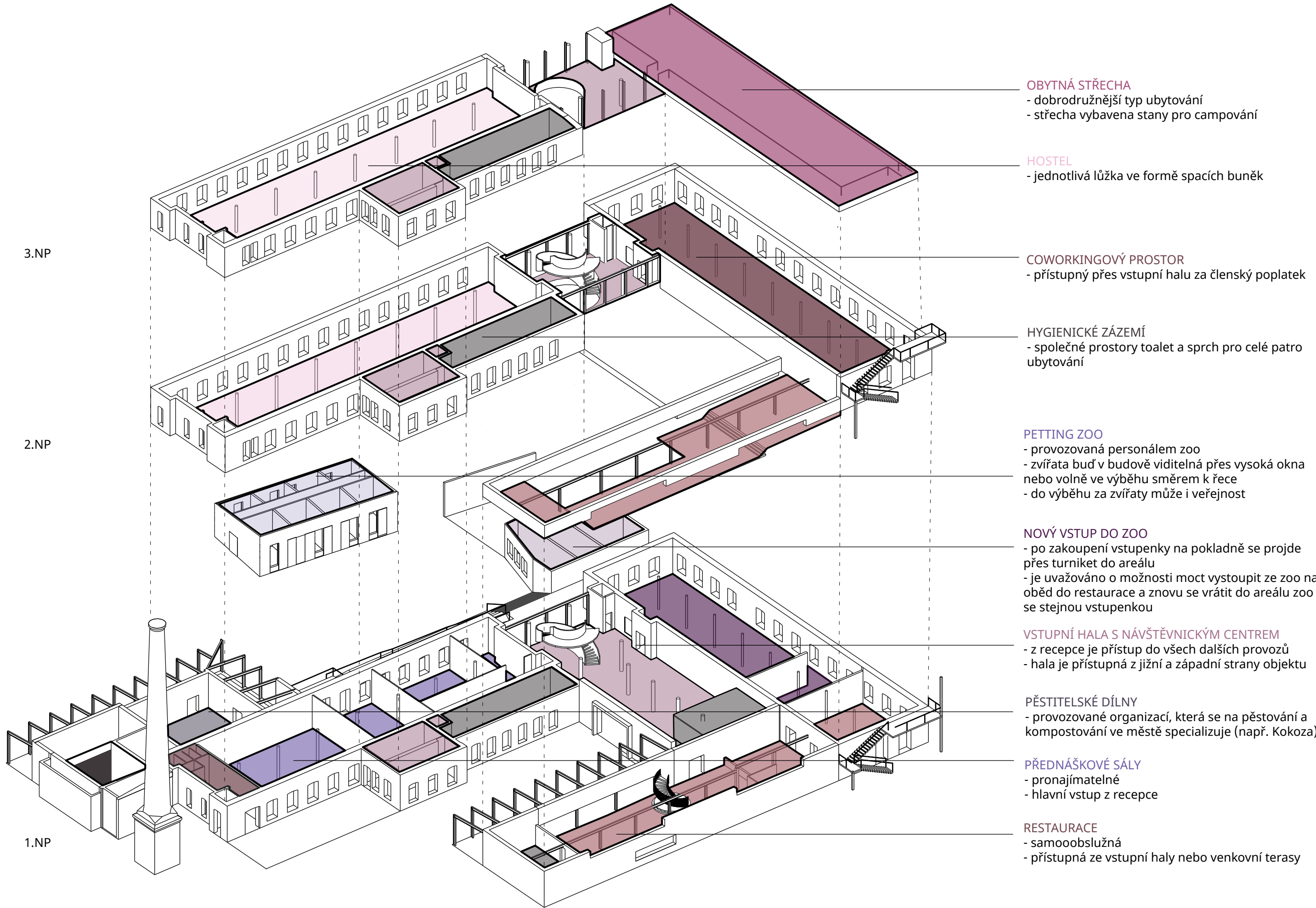
Schodiště s rampou, Campo Grande, Brazílie
 (zdroj obr. vlevo: <http://www.acessibilidadenapratica.com.br/flagrantes-dos-seguidores/flagrante-renato-metello/>)
 (zdroj obr. vpravo: <https://www.archdaily.com/870467/lower-sproul-redevelopment-moore-ruble-yudell-architects-and-planners>)



Revitalizace řeky Loučné v Litomyšli
 (zdroj: <https://lam.litomysl.cz/en/object/02-vp3-revitalizing-the-banks-of-the-river-loučna>)



Správná strategie a nový návrh využití bývalé továrny může významně přispět k podpoře cestovního ruchu nejen v rámci města, ale celého regionu. Hlavním zdrojem turismu v Jihlavě je ZOO, proto je areál Modety zaměřen na rodiny s dětmi navrženou interaktivní výstavou s malým 3D kinem či možností přespání na střeše objektu s výhledem na ZOO. Předpokládám, že návštěva ZOO a Stříbrného údolí by mohla přilákat také různé firmy, které si v areálu Modety pronajmou přednáškové sály a uspořádají vícedenní školení. V neposlední řadě by Modeta měla sloužit také obyvatelům Jihlavy, kteří budou mít v areálu k dispozici například komunitní zahrady a coworkingové prostory.



ARCHITEKTONICKÉ ŘEŠENÍ

Budova Modety je výrazově dělena do tří částí. Jedna část, konkrétně, třípodlažní historická budova z přelomu 19. a 20. je navržena do původní podoby. Jednak demolicí pozdějších přistavovaných objektů a také rehabilitací fasády do původního historického vzhledu. Hlavním prvkem obnovy fasády je obloukové nadpraží oken a dveří, navrácení původního rastru oken a jednotného světlého odstínu fasády. Totožné tvarosloví je zopakováno i na křídle severní dvoupodlažní budovy.

Jako kontrast mezi třípodlažní a dvoupodlažní budovou s obnovenou historickou fasádou je nově přistavěná schodišťová hala se zapuštěnou prosklenou fasádou přes všechna tři podlaží. Uvnitř nově vystavěné schodišťové haly pokračuje po obou stranách historický ráz fasády, který zvýrazňují také niky v místě původních oken. Tím vzniká kontrast mezi historickou a prosklenou fasádou i v interiéru. Je zde snaha o zachování industriálního charakteru stavby.

Dvoupodlažní přistavované východní křídlo budovy s provozem restaurace je zachováno ve své původní půdorysné stopě, je ovšem narušen rastr oken většími horizontálně orientovanými okny. Ze západní strany je k restauraci dostavěna terasa v podobě zimní zahrady. Prvek zimní zahrady se objevuje i v jednopodlažní budově u komína na západní straně budovy, kde se nachází pěstitelské dílny a zimní zahrada je využita jako výstavní prostor pro rostlinná díla.

V západní části u vstupu do zoo je situován objekt petting zoo, který svým půdorysným tvarem narušuje pravouhlost objektu a navádí tak pohyb osob směrem od řeky do Modety či do zoo. Tento objekt má sloužit jako uvítací před vstupem do samotné zoo. Má dřevěný obklad, aby svým vzhledem navázala na podobu objektů v samotné zoologické zahradě.

Jako přístupový prvek do Modety je v západní části navržena rampa s pobytovými schody a terasou.

DISPOZIČNÍ ŘEŠENÍ

Hlavní vstupní prostor do celého objektu je přístupný ze stávající přístupové cesty orientované na jih. Prosklený vstup otevírá prostornou vstupní halu s recepcí a návštěvnickým centrem, odkud jsou vstupy do všech dalších provozů. Prostorem dominují betonové sloupy, jejichž půdorysná linie otevírá široké mohutné točité schodiště propojující všechna patra. Východní křídlo objektu přístupné ze vstupní haly tvoří jeden prostor s různými výškami, které jsou propojeny kovovým točitým schodištěm na vyvýšené kruhové

platformě. Tento prostor funguje jako samoobslužná restaurace s kapacitou 60 míst v 1.NP a dalších 124 na kryté terase.

Zásobování restaurace je umístěno u únikového schodiště na východní straně objektu. Tímto vchodem je umožněn i vstup pro zaměstnance.

V severním křídle budovy probíhá interaktivní vzdělávací výstava pro děti i dospělé s tematikou zoologické zahrady. Výstavní panely jsou uspořádány v ose sloupů tak, aby návštěvník obešel celý prostor. Ve východní části prostoru se nachází 3D kino, opticky odděleno příčkou od zbylé části výstavy. Vstup do tohoto prostoru je díky obnově historické fasády předsazen, a tak láká návštěvníky. Stejný předsazený vstup je do přednáškových sálů. Menší sál může sloužit jen jako zasedací místnost s kapacitou 20 míst, ale také jako přednáškový sál až pro 40 lidí. Díky posuvné stěně může sál měnit velikost podle potřeby. Větší sál je zaměřen na konference a je navržen pro 112 posluchačů. Mezi sály se nachází odpočinková zóna s možností východu na terasu situovanou v západní části budovy.

Samostatný vstup má malá kavárna s terasou okolo komína. Kavárna je přístupná veřejnosti z exteriéru přes terasu k ní přilehlou. Na kavárnu půdorysně navazují dílny zaměřené na kompostování a pěstování rostlin, s přilehlou zimní zahradou s možností posezení ve skleníkovém prostředí. Tyto dílny fungují jako samostatný celek a s ostatními provozy v budově nejsou nijak propojeny.

Objekt je snížen o 1400 mm, proto je přístupný vlastním vstupem na západní straně budovy.

V objektu se také nachází technická místnost navržena pro celý objekt.

Schodišťová hala se propisuje i do 2.NP. Opět jsou zde předsazené vstupy do dalších provozů, niky v místech bývalých oken,

je zde patrný kontrast mezi obnovenou zděnnou konstrukcí a novou prosklenou fasádou.

Ve 2.NP třípodlažní historické budovy se nachází hostel. Ubytování zde funguje prostřednictvím buňkového typu ubytování. Druhé nadzemní patro nabízí ubytování pro 34 lidí v buňkách o dvou, třech, čtyřech či pěti lůžkách. Pro ubytované je na patře společné hygienické zázemí.

V severním křídle budovy v úrovni 2.NP je navržen coworkingový prostor se dvěma buňkovými prostory pro skupinové práce, kuchyňkou a klidovými zónami. Prostor může obsluhovat až 92 lidí.

Ve východním křídle pokračuje další úroveň samoobslužné restaurace s místy pro 120 návštěvníků, kteří mohou využít posezení u zrcadlové části s výhledem na prostor 1.NP či soukromnější prostor na vyvýšené úrovni.

Ve 3.NP je schodišťová hala vyvýšena k překonání výškového rozdílu mezi halou a pochozí střechou.

V tomto patře je ze schodišťové haly nejlepší výhled na město přes prosklenou fasádu a taky nejzajímavější průhled schodišťovým zrcadlem.

V severním křídle budovy se v úrovni 3.NP nachází pobytová střecha, na které bude možné i stanovat v již zabudovaných pěti stanech. Střecha tedy bude sloužit pro dobrodružnější ubytování s výhledem na celou zoologickou zahradu.

V třípodlažní budově se ve 3.NP opakuje hostel s formou buňkového ubytování, nyní zaměřený spíše na rodiny s dětmi.

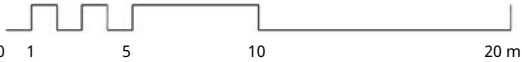
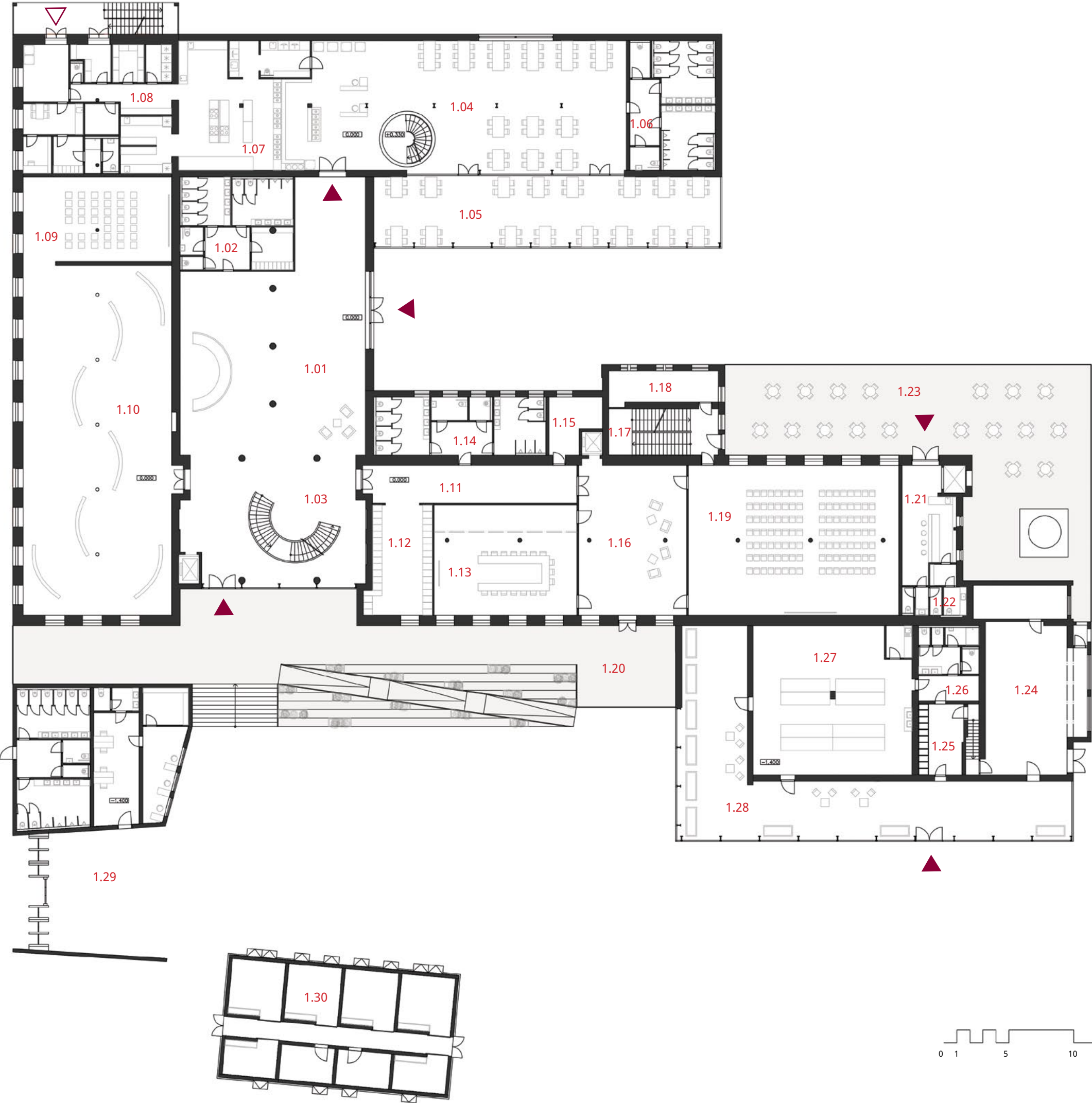
Nachází se zde 9 čtyřmístných buněk.

Pro celé patro čítaje max. 50 osob je navrženo společné hygienické zázemí.

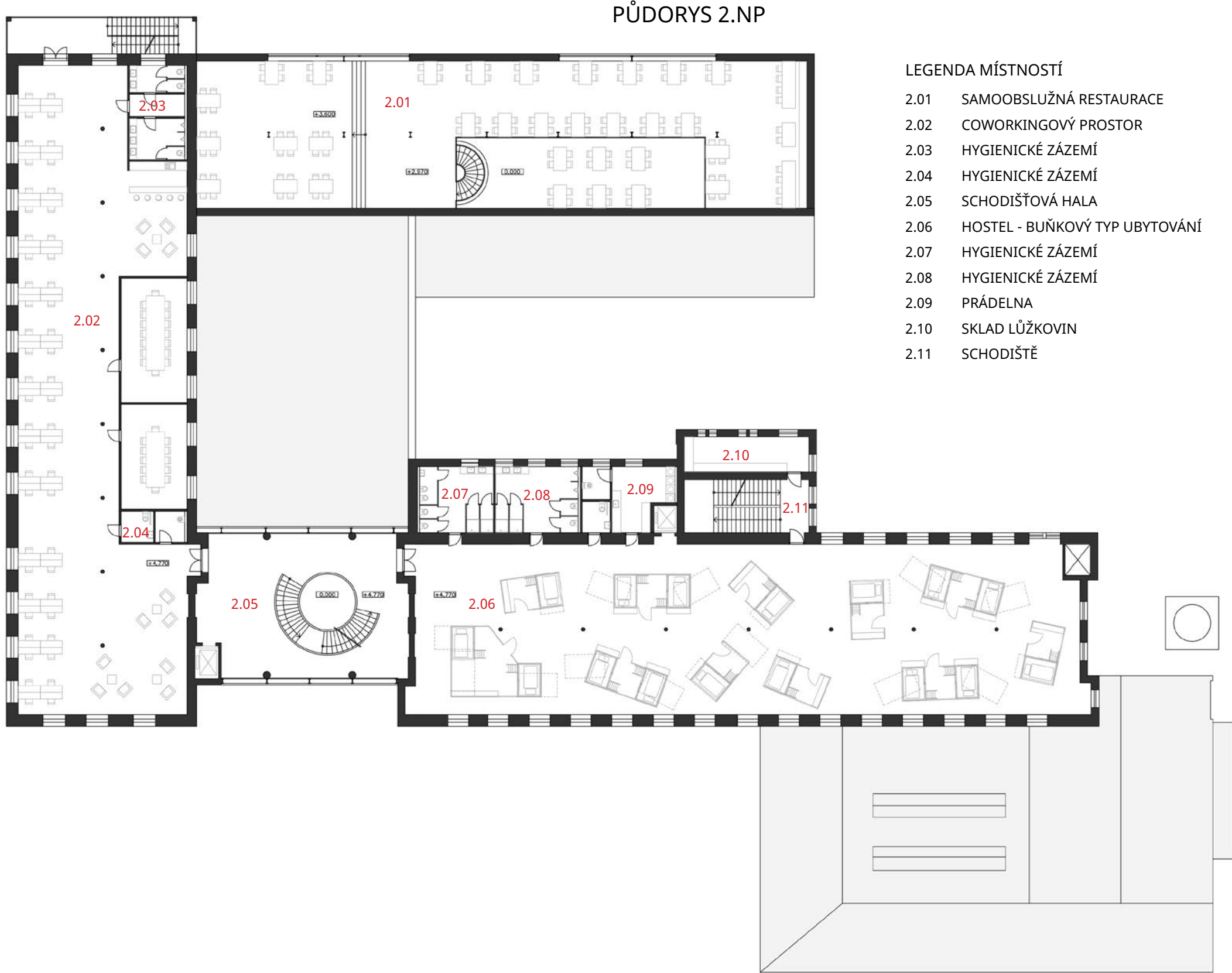
Celý areál je navržen jako bezbariérový.

PŮDORYS 1.NP

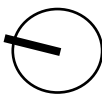
LEGENDA MÍSTNOSTÍ		
1.01	VSTUPNÍ HALA A NÁVŠTĚVNICKÉ CENTRUM	242 m²
1.02	HYGIENICKÉ ZÁZEMÍ	64 m²
1.03	SCHODIŠŤOVÁ HALA	136 m²
1.04	SAMOOBSLUŽNÁ RESTAURACE	251 m²
1.05	HYGIENICKÉ ZÁZEMÍ	66 m²
1.06	TERASA RESTAURACE	144 m²
1.07	KUCHYŇ A VÝDEJ JÍDEL	88 m²
1.08	ZÁZEMÍ KUCHYNĚ	114 m²
1.09	3D KINO	75 m²
1.10	INTERAKTIVNÍ VÝSTAVA	309 m²
1.11	VSTUPNÍ PROSTOR K SÁLŮM	48 m²
1.12	ŠATNA	40 m²
1.13	MULTIFUNKČNÍ SÁL	94 m²
1.14	HYGIENICKÉ ZÁZEMÍ	59 m²
1.15	SKLAD NÁBYTKU	15 m²
1.16	SPOLEČENSKÁ MÍSTNOST	96 m²
1.17	SCHODIŠŤĚ	30 m²
1.18	SKLAD NÁBYTKU	20 m²
1.19	PŘEDNÁŠKOVÝ SÁL	187 m²
1.20	TERASA	248 m²
1.21	KAVÁRNA	36 m²
1.22	HYGIENICKÉ ZÁZEMÍ	10 m²
1.23	TERASA	294 m²
1.24	TECHNICKÁ MÍSTNOST	113 m²
1.25	ŠATNY	19 m²
1.26	HYGIENICKÉ ZÁZEMÍ	26 m²
1.27	PĚSTITELSKÉ DÍLNY	140 m²
1.28	ZIMNÍ ZAHRADA	198 m²
1.29	VSTUP DO ZOO	260 m²
1.30	PETTING ZOO	155 m²



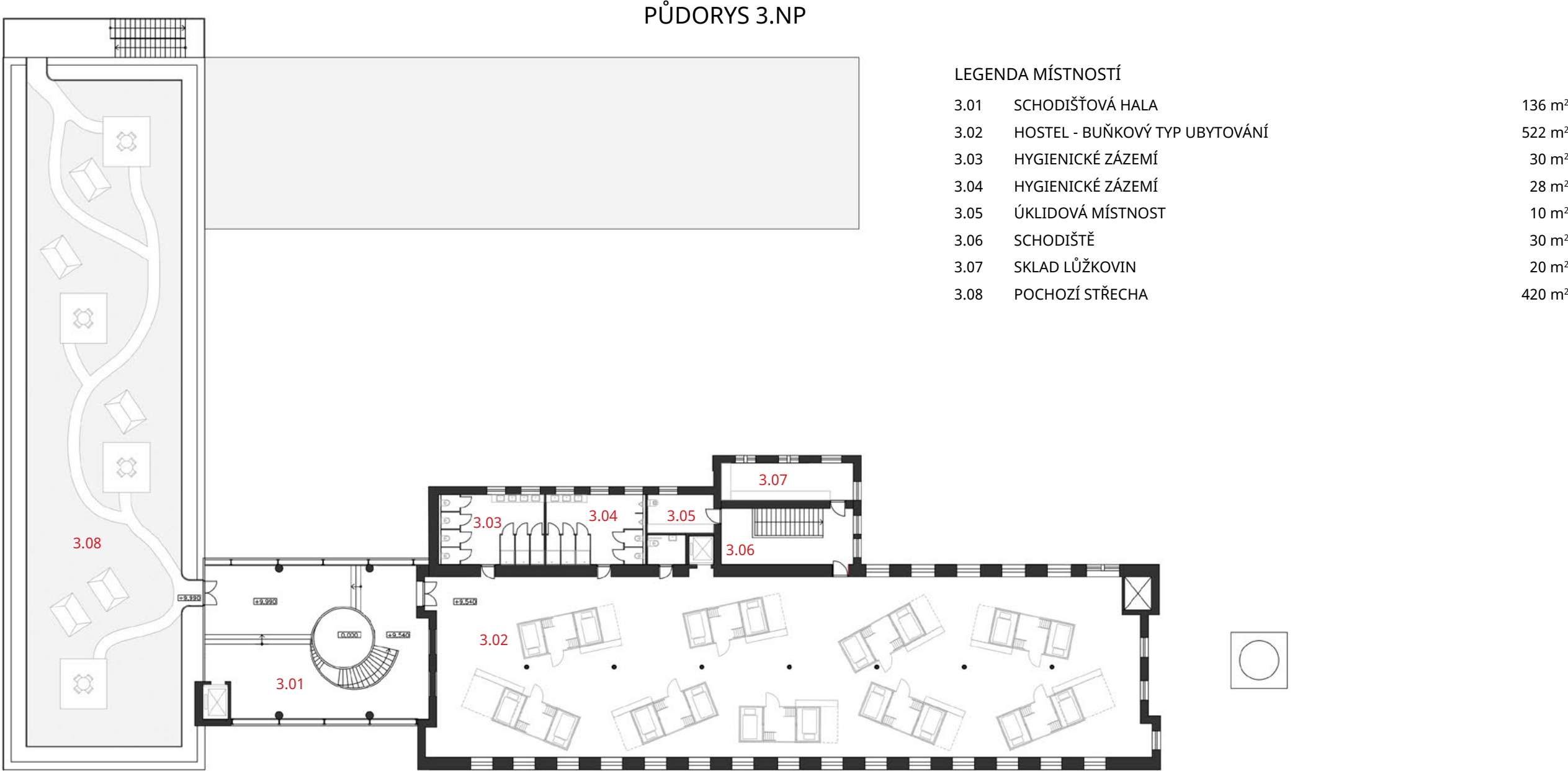
M 1:300



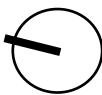
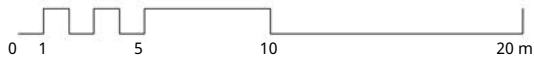
LEGENDA MÍSTNOSTÍ		
2.01	SAMOOBSLUŽNÁ RESTAURACE	330 m ²
2.02	COWORKINGOVÝ PROSTOR	468 m ²
2.03	HYGIENICKÉ ZÁZEMÍ	25 m ²
2.04	HYGIENICKÉ ZÁZEMÍ	9 m ²
2.05	SCHODIŠŤOVÁ HALA	136 m ²
2.06	HOSTEL - BUŇKOVÝ TYP UBYTOVÁNÍ	522 m ²
2.07	HYGIENICKÉ ZÁZEMÍ	23 m ²
2.08	HYGIENICKÉ ZÁZEMÍ	30 m ²
2.09	PRÁDELNA	25 m ²
2.10	SKLAD LŮŽKOVIN	20 m ²
2.11	SCHODIŠŤE	30 m ²



M 1:300



LEGENDA MÍSTNOSTÍ		
3.01	SCHODIŠŤOVÁ HALA	136 m ²
3.02	HOSTEL - BUŇKOVÝ TYP UBYTOVÁNÍ	522 m ²
3.03	HYGIENICKÉ ZÁZEMÍ	30 m ²
3.04	HYGIENICKÉ ZÁZEMÍ	28 m ²
3.05	ÚKLIDOVÁ MÍSTNOST	10 m ²
3.06	SCHODIŠŤE	30 m ²
3.07	SKLAD LŮŽKOVIN	20 m ²
3.08	POCHOZÍ STŘECHA	420 m ²



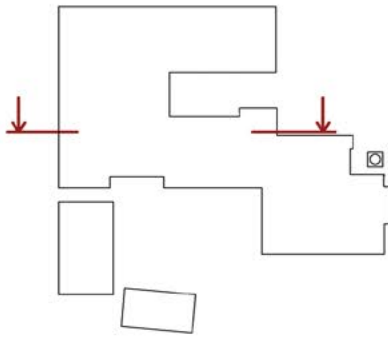
M 1:300

Objekt je rozdělen na několik konstrukčně odlišných celků. Rekonstruovaná třípodlažní historická budova a dvoupodlažní severní křídlo mají zděnou nosnou konstrukci, litinové nosné sloupy s průvlakem vynášejícím stropní nosníky a konstrukci střechy. Bourací práce v těchto částech budovy zahrnují obnovu zazděných okenních otvorů do původního historického rastru, což nenarušuje stabilitu nosných konstrukcí. Parapet oken na jižní straně fasády severního křídla není v totožné výšce jako parapet oken na severní straně fasády kvůli sklonu šikmé střechy nad jednopodlažní halou. Tato střešní konstrukce bude odstraněna a nahrazena novou jednoplášťovou plochou nepochozí střechou a okna na jižní straně fasády budou snížena na stejnou výškovou úroveň jako okna na straně severní. Nahrazena bude také střešní konstrukce dvoupodlažní severní budovy novou jednoplášťovou zelenou pochozí střechou. Tepelná izolace je navržena v tloušťkách nízkoenergetických standardů. Likvidace dešťových vod je řešena vsakováním na pozemku.

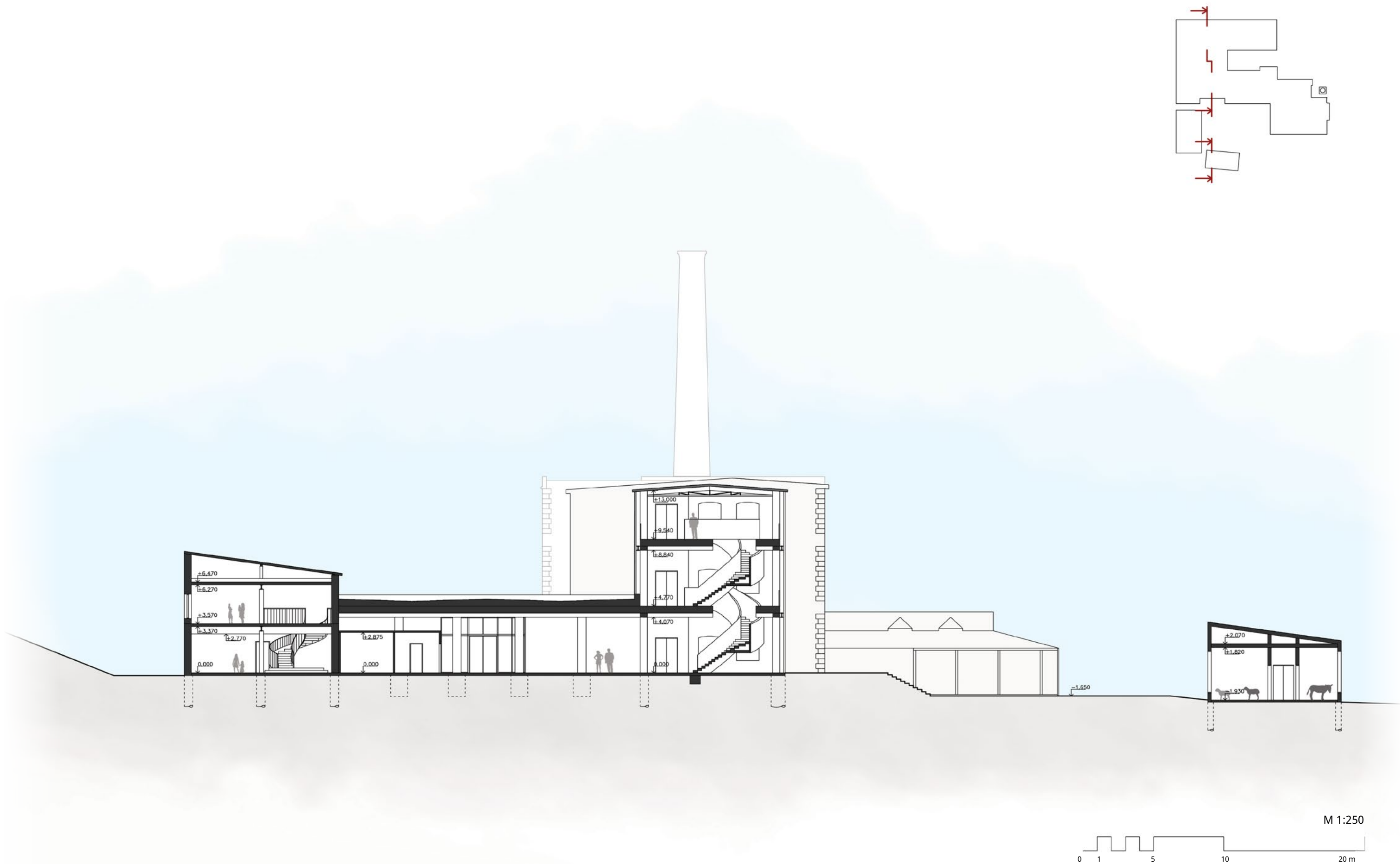
Na východní straně severního křídla budovy je navrženo venkovní únikové schodiště s vhodnou protipožární povrchovou úpravou. Mezi třípodlažní historickou a dvoupodlažní severní budovou dochází k vybourání části o půdorysných rozměrech 14x13 metrů. Na vybouranou štitovou stranu je symetricky dostavěn rizalit, který hraje svou roli v interiéru nově vzniklého prostoru. Mezi historická křídla je vložena zcela nová konstrukce - prosklená hliníková fasáda upevněna na ocelových I profilech probíhající přes všechna tři patra. V tomto prostoru (prostor vstupní a schodišťové haly) je navržena nosná konstrukce z železobetonových sloupů o průměru 500 mm založených na železobetonových pilotách (jelikož se objekt nachází v záplavovém území), které nesou železobetonové stropní desky tloušťky 600 mm. Do této stropní konstrukce je vybourán kruhový otvor o průměru 7 metrů. Do něj je uloženo železobetonové monolitické schodiště. Schodišťová hala je zastřešena pomocí vazníkové ocelové střešní konstrukce.

Ve východním dvoupodlažní křídle, které slouží jako restaurační provoz, dochází k odstranění střešní a stropní konstrukce, obvodového zdiva 2.NP a sloupového systému. Tyto konstrukce budou nahrazeny novými. Konstrukce je tedy řešena jako ocelový skelet v kombinaci se stávajícími zděnými obvodovými zdi. Stropní konstrukce je navržena jako železobetonová deska tl. 200 mm a je vynášena ocelovými I profily podporující industriální výraz prostoru. Konstrukce střechy je navržena jako pultová s dřevěným krovem uloženém na obvodovém zdivu. Vytápění objektu je řešeno stávajícím centrálním kotlem umístěným v technické místnosti. Větrání historické třípodlažní budovy a jednopodlažní vstupní haly je řešeno pomocí vzduchotechniky vedené v podhledech vzduchotechnickou jednotkou umístěnou v technické místnosti. Pro východní křídlo je navržena samostatná vzduchotechnická jednotka do restauračních provozů. Severní dvoupodlažní budova je větrána přirozeně pomocí oken.

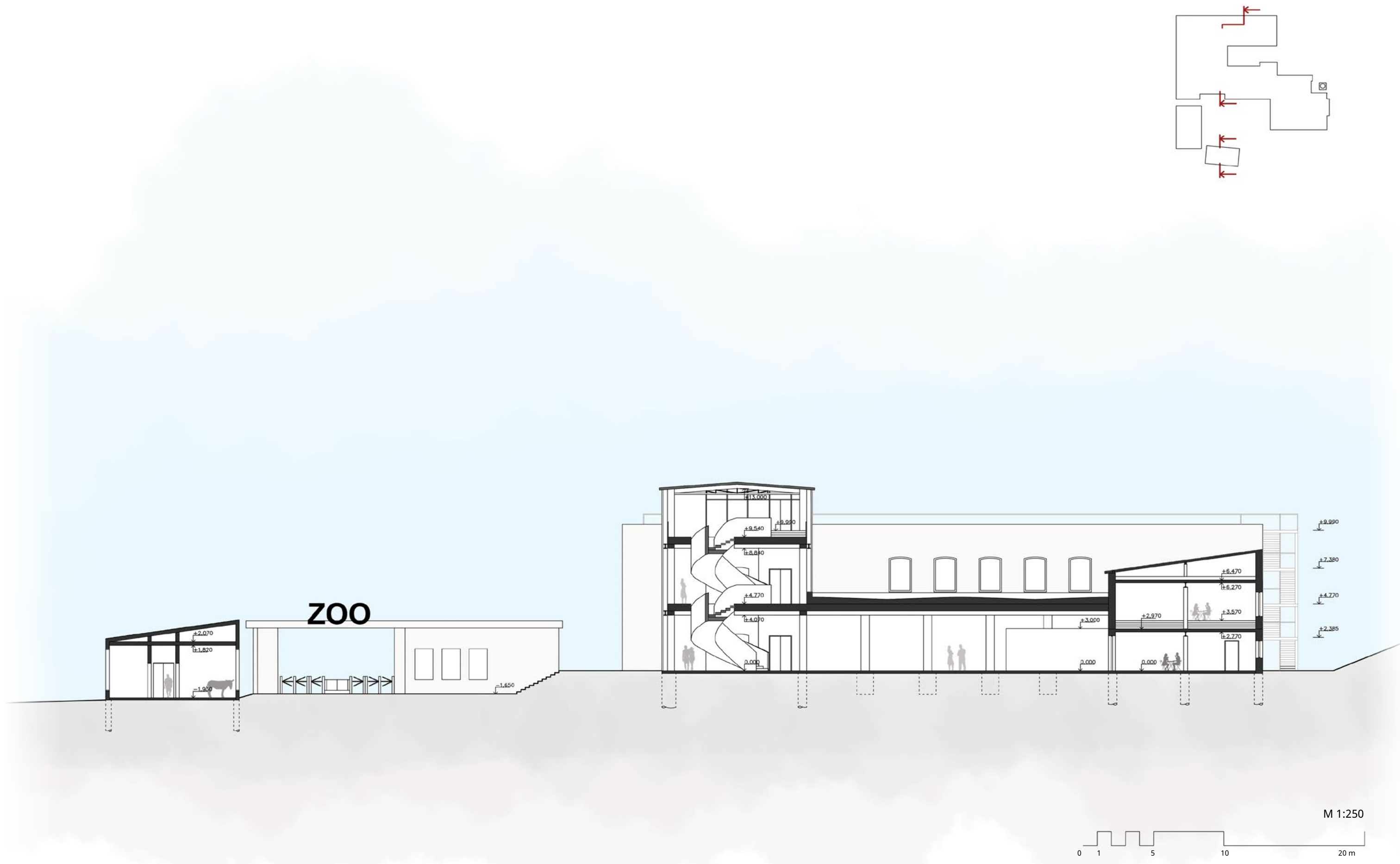
U všech zachovávaných konstrukcí se počítá s jejich sanací.



ŘEZ OBJEKTEM

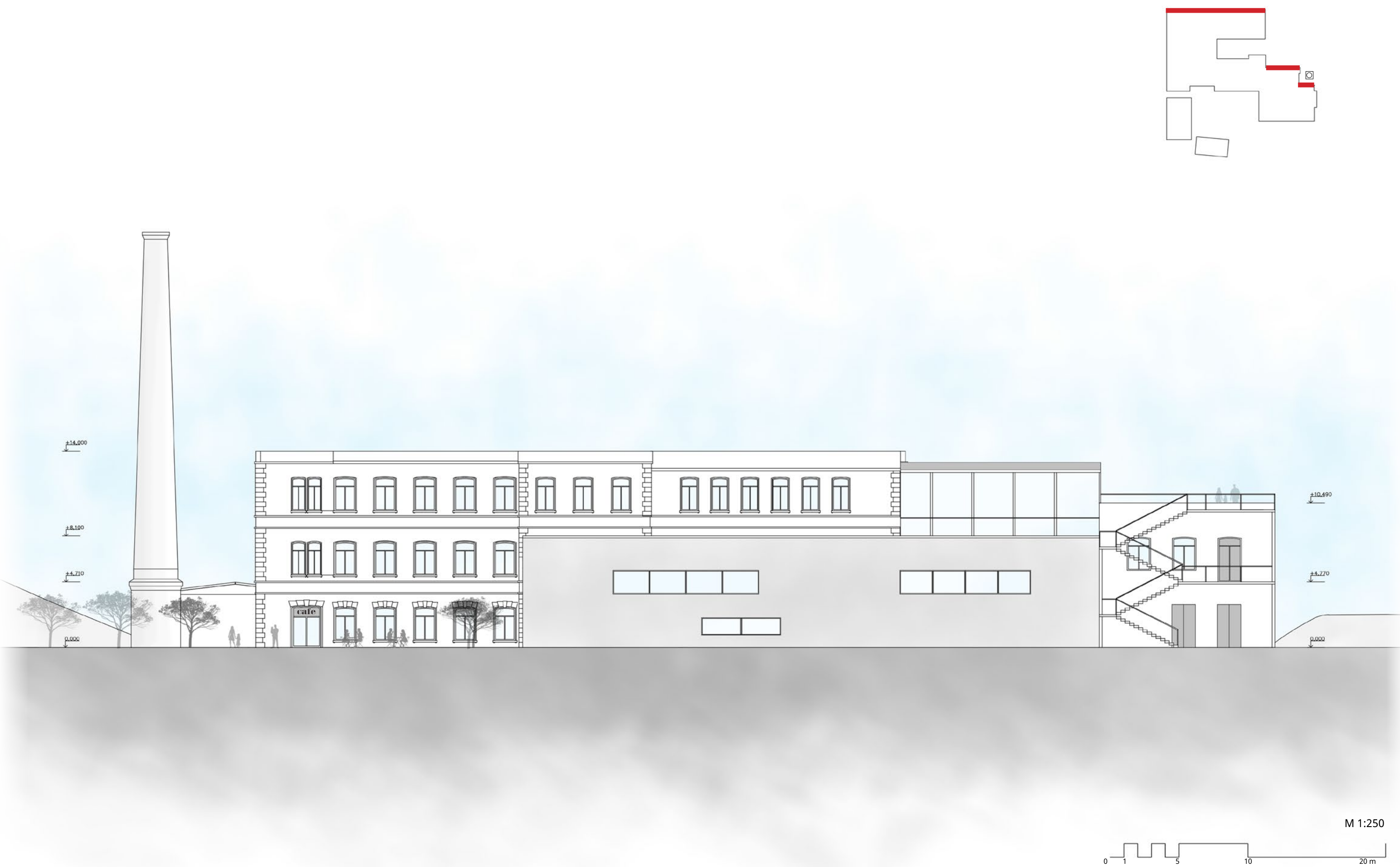
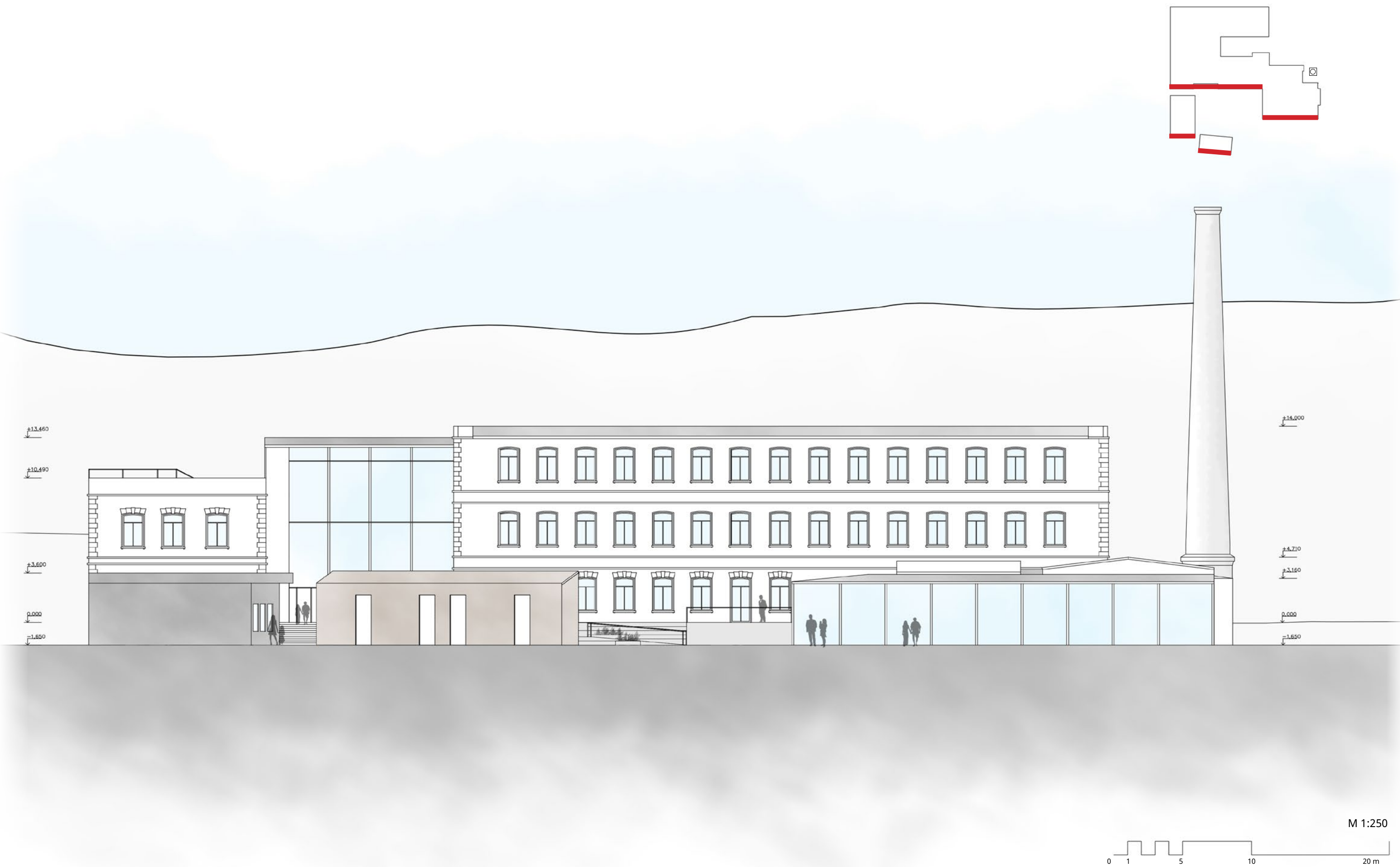


ŘEZ OBJEKTEM

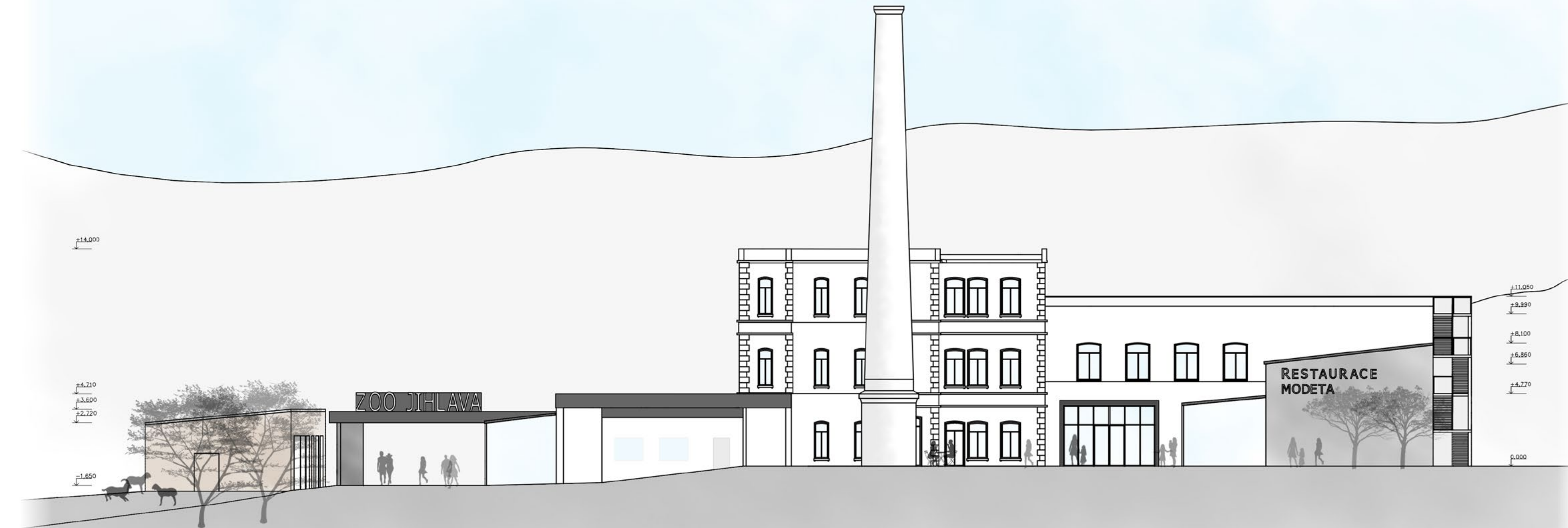


POHLED ZÁPADNÍ

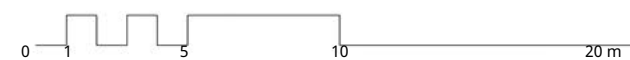
POHLED VÝCHODNÍ



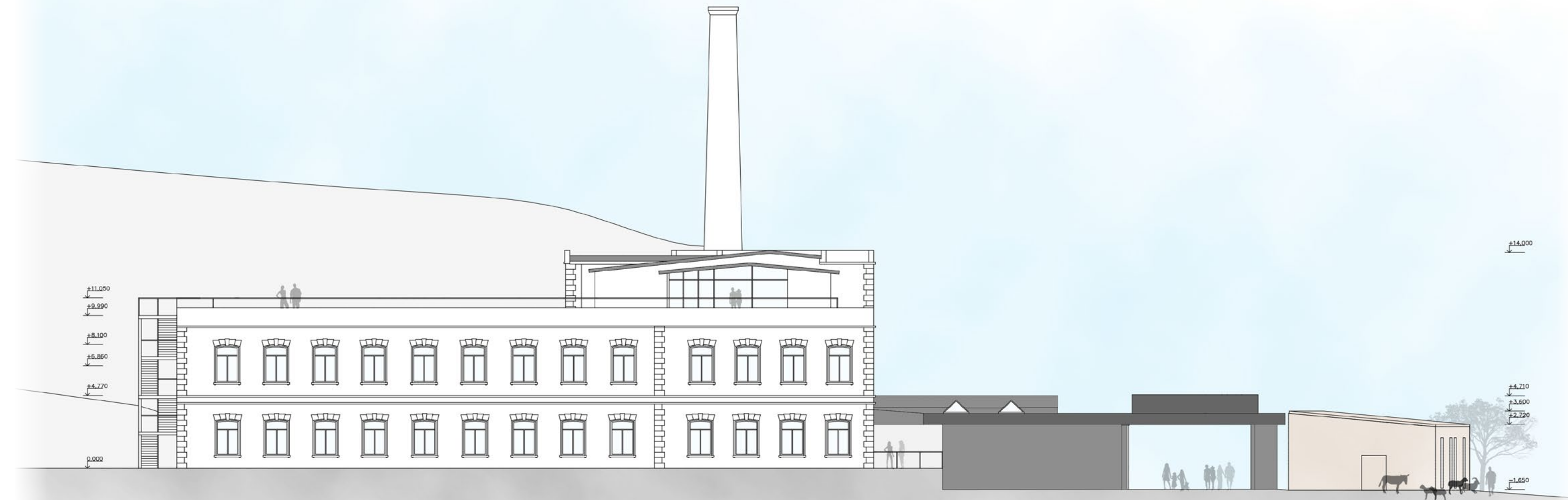
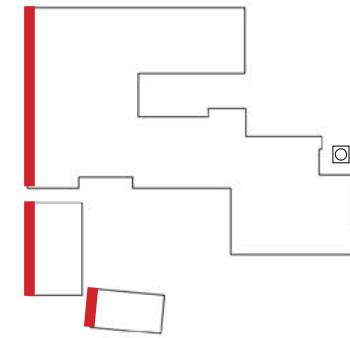
POHLED JIŽNÍ



M 1:250



POHLED SEVERNÍ



M 1:250



VIZUALIZACE
HLAVNÍ VSTUP



VIZUALIZACE
VSTUP DO ZOO



VIZUALIZACE
VSTUPNÍ A SCHODIŠTOVÁ HALA



VIZUALIZACE
RESTAURACE



