

BAKALÁŘSKÁ PRÁCE | **ARCHITEKTONICKÁ STUDIE**

POLYFUNKČNÍ DŮM NA FRANCOUZSKÉ V BRNĚ

Vypracoval: Osvald Vrtílek | Vedoucí práce: Ing. arch. Jan Májek, Ph.D. | ZS 2018/2019

OBSAH

1	PRŮVODNÍ ZPRÁVA
2	SITUACE ŠIRŠÍCH VZTAHŮ
3	SITUACE MÍSTA STAVBY
4	PŮDORYS 1PP
5	PŮDORYS 1NP
6	PŮDORYS 2NP
7	PŮDORYS 3-5NP
8	PŮDORYS 6NP
9	PODÉLNÝ ŘEZ
10	PŘÍČNÝ ŘEZ
11	POHLEDY
12	VIZUALIZACE

URBANISTICKÉ A ARCHITEKTONICKÉ ŘEŠENÍ

Řešené území má výhodnou polohu v těsné blízkosti centra Brna s výbornou dopravní dostupností. Nachází se mezi ostatními podélnými pozemky, na kterých jsou vystavěny taktéž bytové domy. Původně se zde nacházel taktéž bytový dům, který byl za druhé světové války stržen a místo něj vybudován jednopodlažní objekt, který současně mezi ostatními domy vytváří proluku. Nový návrh doplňuje původní zástavbu svojí výškou i charakterem a respektuje uliční čáru. Na pozemku za zástavbou se nachází zahrady se zvýšeným terénem – ten volně navazuje na 2NP a pod ním se v novém návrhu budou skrývat podzemní garáže sloužící pro rezidenty a zaměstnance objektu.

Hlavní myšlenkou bylo vytvoření bytového domu, který vyplní proluku v uliční zástavbě a nabídne i jiné funkce - komerční. Tuto funkci zastává ateliér v nejvyšší podlaží objektu s ustupující formou, která vytváří nadstandartní terasu a prodejní prostory v 1NP. Forma byla navržena tak, aby respektovala okolní zástavbu a návaznost na sousední domy. Tento účel zastává svým nerušivým fasádním výrazem, rozděleným na třetiny. Fasáda je z velké části prosklená, čímž u bytů nabízí vysokou míru prosvětlení prostor obývacího pokoje a jídelny. Budovu opticky sjednocují lodžie, které se v jednoduché křivce zužují a navazují tak plynule od jednoho domu ke druhému. Tento motiv umocňuje zábradlí sestavené z ocelových tyčí a kopírují půdorysně tvar lodžie. Zadní fasáda do zahrady je ze dvou třetin sjednocená do stejného výrazu, který narušují v poslední třetině vykonzolované balkóny se zaobleným rohem – ten dodává budově jemnost v návaznosti na sousední dům. Interiérové prostory pro veřejný pohyb (foyer, schodiště, garáže) mají strohý výraz železobetonové konstrukce, nezakrývající instalace, či nedokonalosti povrchů. Interiéry bytů jsou naopak řešeny přívětivým způsobem pro bydlení – dřevěné podlahy, podhledy, omítka na stěnách. Interiér ateliéru je řešen jako jednotný prostor oddělený pouze prosklenou příčkou a posuvnou stěnou.

PROVOZNÍ ŘEŠENÍ

Do objektu polyfunkčního domu vedou z ulice tři vchody – prostřední slouží ke vstupu do prodejních prostor, na které navazuje zázemí pro zaměstnance se skladem a není už žádným způsobem propojený s ostatními dispozicemi domu. Hlavní vchod se nachází v pravé části, vjezd do garáží v levé. Vstup je řešený prosklenými vysokými dveřmi, na která navazují okna. Po vstupní části se nachází jádro se schodištěm a výtahem. Schodiště do 2NP a 1PP je tvořeno jiným způsobem kvůli vytvoření silnějšího dojmu při vstupu a také kvůli dodržení norem vzhledem k překonání větší konstrukční výšky vzhledem k malým půdorysným rozměrům jádra. Na schodiště v 1NP poté navazuje pravidelné, dvouramenné schodiště vedoucí až do nejvyššího podlaží. Z jádra v 1NP se dá také projít do garáží, kde jsou umístěny technické místnosti nutné pro provoz budovy. Podlaží, na kterých se nachází bytové jednotky, jsou stejná, výjimkou 2NP, které je ochuzeno o balkon na zadní straně fasády - místo něj se zde nachází vstup do zahrady. Byty jsou řešeny vstupem do předsíně, odkud je přístup do všech místností – dvě ložnice (z jedné přístup na balkon), hygienické zázemí a volný prostor, ve kterém se nachází kuchyně, jídelna a obývací pokoj. Odtud je možný také vstup do lodžie na frontální fasádě. Každý byt a ateliér je také vybaven sklepními prostory, nacházející se v 1PP. Ateliér má z exteriérového hlediska velmi podobný výraz, jako byty – liší se však výrazně větším venkovním prostorem, vytvořeným díky ustupující hmotě domu. Při vstupu se nachází velká chodba, která díky prosklené příčce volně navazuje na kuchyňku s jídelnou a z druhé strany na univerzální ateliérové prostory, které je možné oddělit posuvnou příčkou.

BEZBARIÉROVÉ UŽÍVÁNÍ STAVBY

Řešená stavba je navržena jako bezbariérová, součástí návrhu je i výtah do všech podlaží. Dále budova neobsahuje žádné překážky pro osoby s omezenou schopností pohybu a orientace. Přístup k budově je hned u komunikace pro pěší bez překážek.

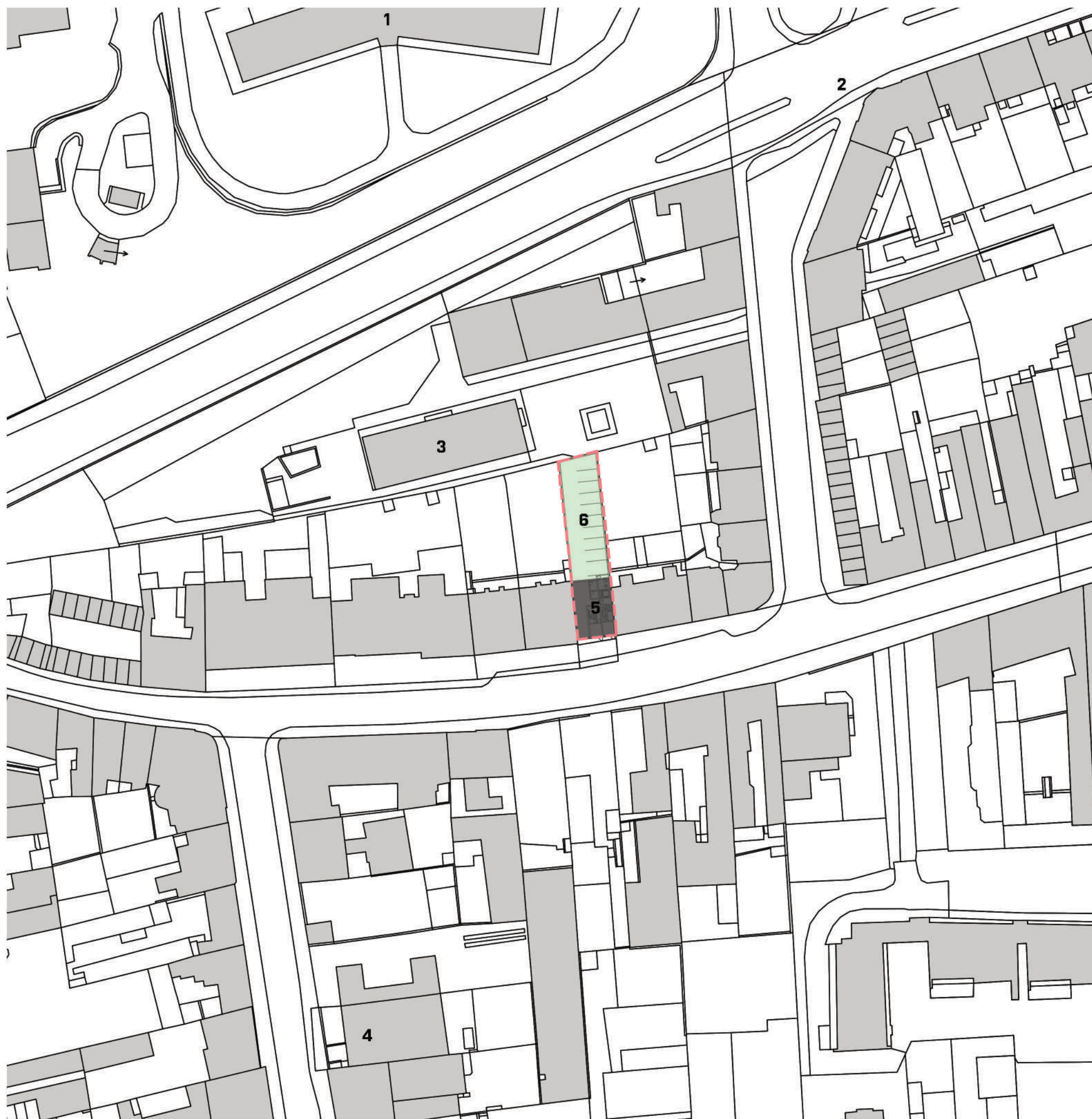
CHARAKTERISTIKA STAVEBNÍHO POZEMKU

Pozemek areálu má tvar nepravidelného lichoběžníku o rozměrech přibližně 9,5 x 45 m. Na daném místě se v současnosti nachází jeden jednopodlažní objekt s neudržovanou zahradou. Tento objekt je plánováno zdemolovat a sloučit parcely, na kterých stojí. Sloučeny budou parcely č. 394 a 395. Na přilehlých pozemcích se směrem na sever nachází mateřská škola a dětská fakultní nemocnice, na severozápad náměstí 28. října, na jihozápad obchodní pasáž IBC. Původní terén je od severu k jihu mírně svažité. Při stavbě bude terén upraven pro novostavbu polyfunkčního bytového domu s podzemními garážemi. Průběhová linie terénu zůstane pro nové řešení zachována s návazností na okolní zahrady.

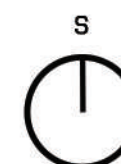
NÁVRHOVÉ KAPACITY STAVBY A CENA

Zastavěná plocha: 424,33 m²
Obestavěný prostor: 4051,27 m³
Užitná plocha: 1075,26 m²
Přibližná cena: 24,31 mil. Kč

SITUACE ŠIRŠÍCH VZTAHŮ



-  ŘEŠENÉ ÚZEMÍ
-  ZÁSTAVBA
- 1 DĚTSKÁ NEMOCNICE
- 2 ZASTÁVKA MHD
- 3 MATEŘSKÁ ŠKOLA
- 4 AUTOSERVIS
- 5 NAVRŽENÝ OBJEKT
- 6 ZAHRADA OBJEKTU



SITUACE MÍSTA STAVBY



OPLOCENÍ



ZÁSTAVBA



VSTUP DO OBJEKTU



ZELEŇ

1

NAVRŽENÝ OBJEKT

2

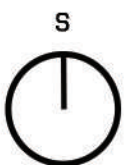
ZAHRADA OBJEKTU

3

CHODNÍK

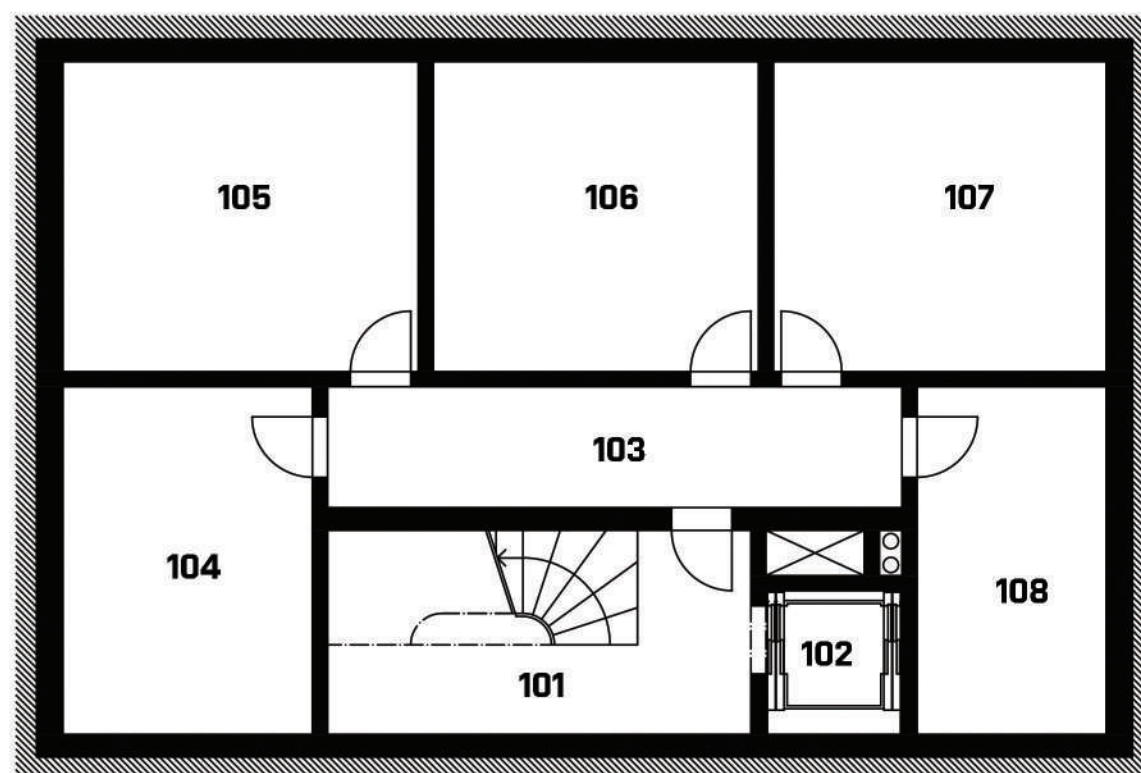
4

SILNICE

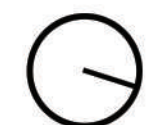


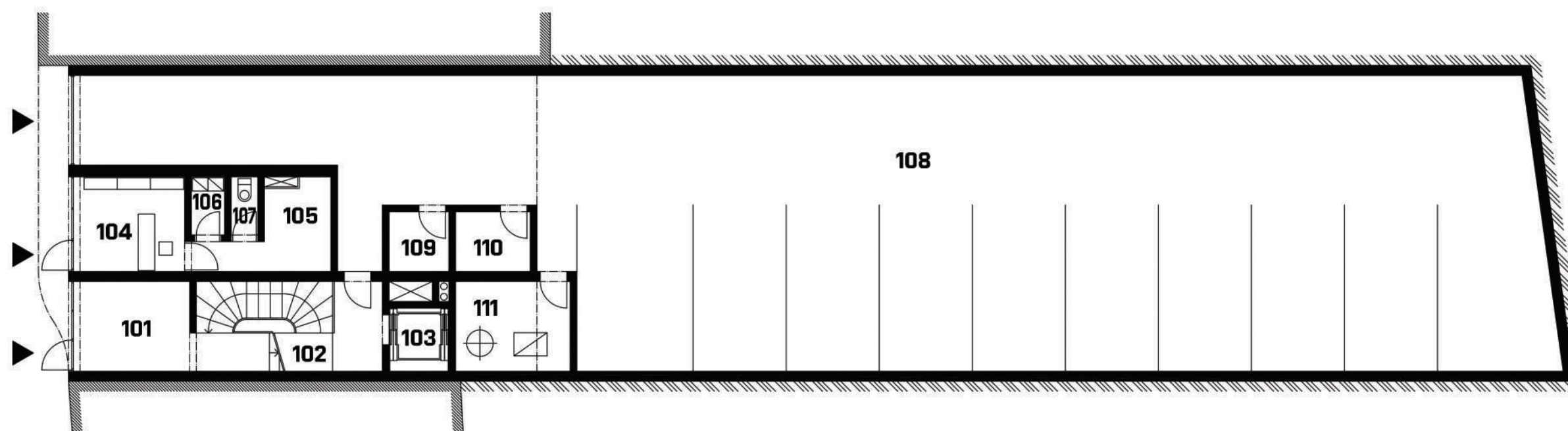
1:200



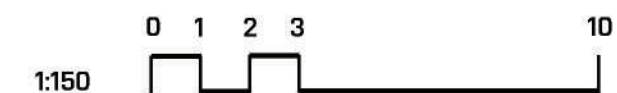


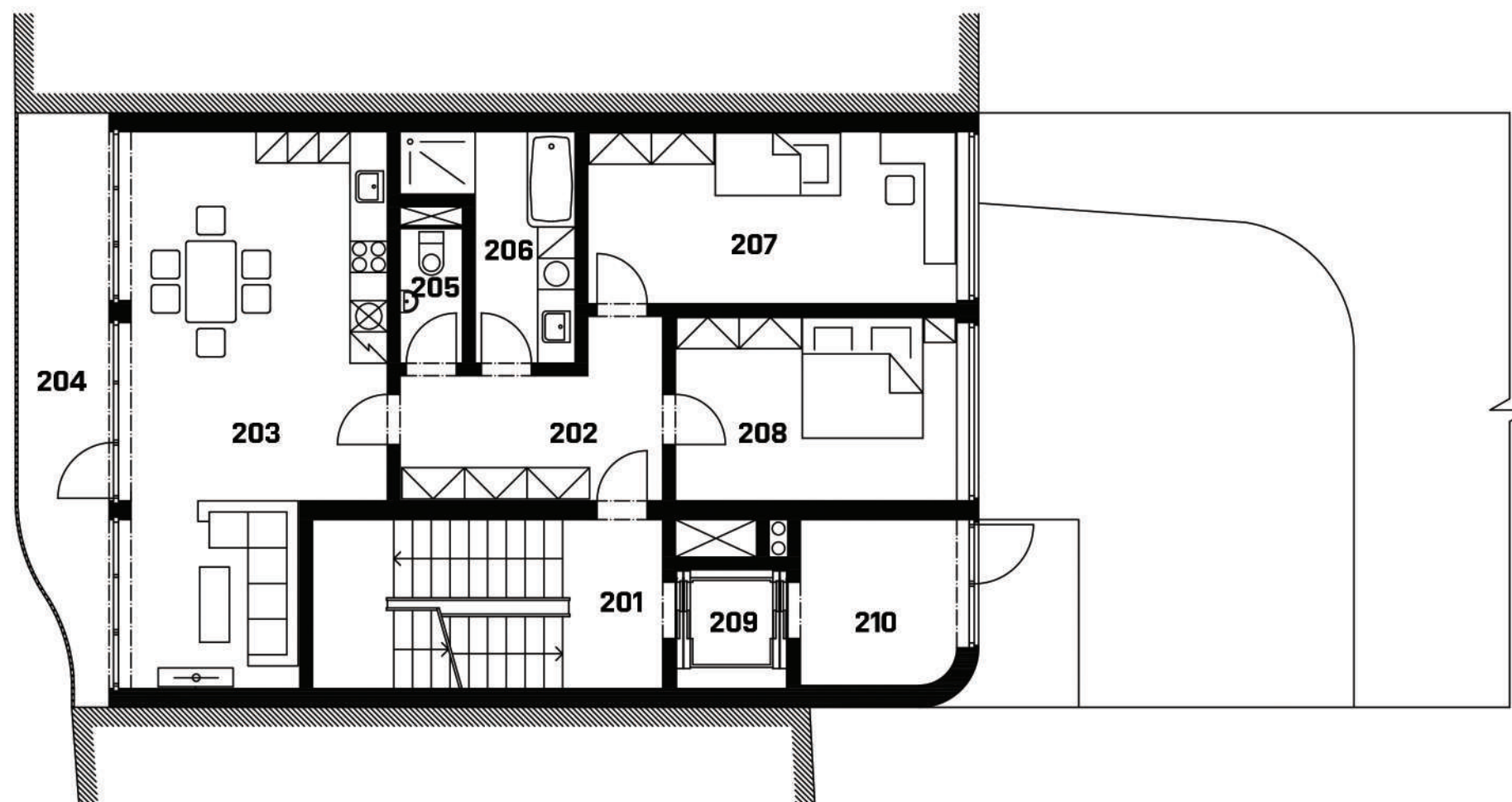
Č.	NÁZEV MÍSTNOSTI	M2
101	SCHODIŠTĚ	15,35
102	VÝTAHOVÁ ŠACHTA	3,42
103	CHODBA	12,16
104	SKLEPNÍ MÍSTNOST	15,18
105	SKLEPNÍ MÍSTNOST	19,27
106	SKLEPNÍ MÍSTNOST	17,63
107	SKLEPNÍ MÍSTNOST	18,04
108	SKLEPNÍ MÍSTNOST	11,50



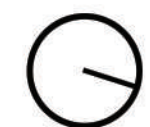


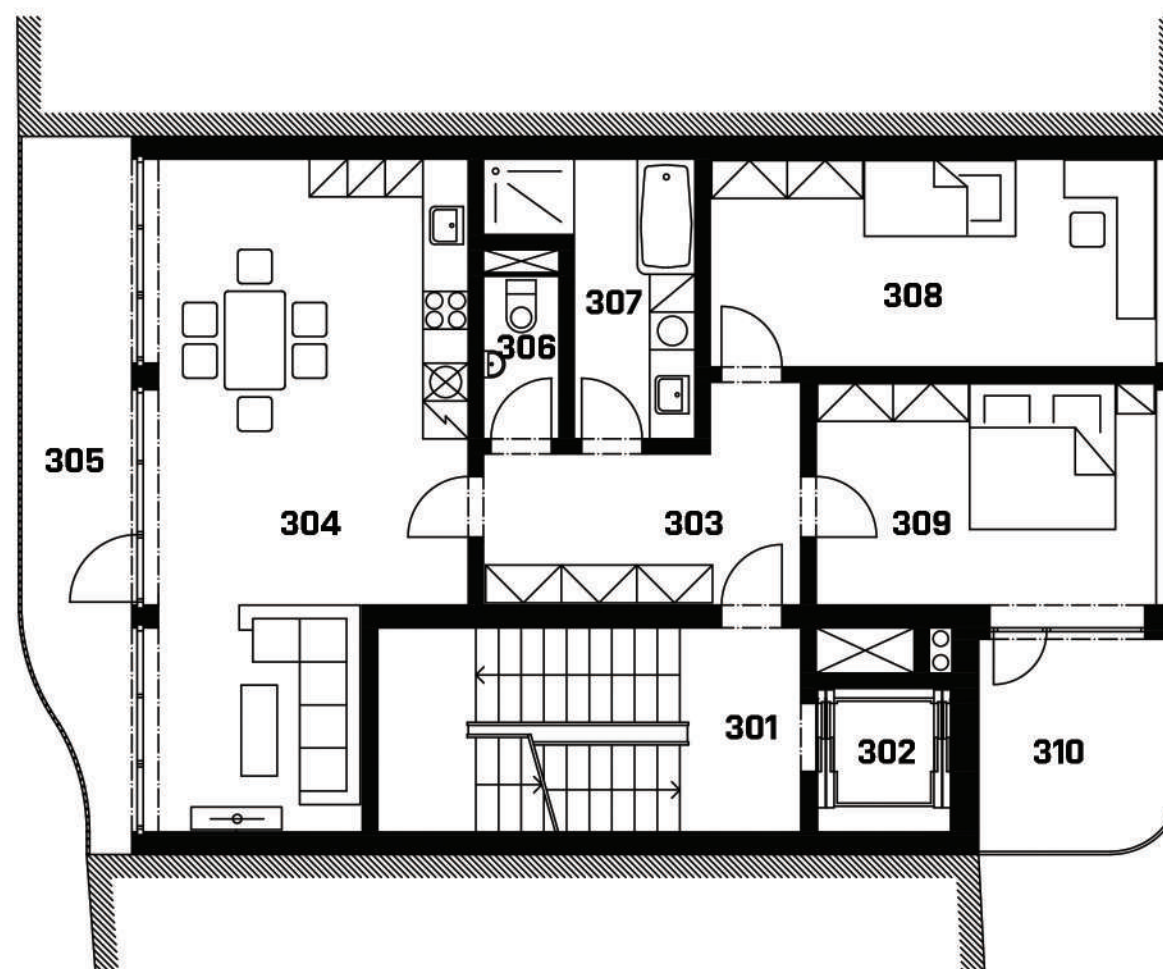
Č.	NÁZEV MÍSTNOSTI	M2
101	VSTUPNÍ HALA	9,45
102	SCHODIŠTĚ	15,35
103	VÝTAHOVÁ ŠACHTA	3,42
104	OBCHOD	9,55
105	SKLAD	7,31
106	ŠATNA	1,75
107	WC	1,40
108	GARÁŽ	313,31
109	ÚKLIDOVÁ MÍSTNOST	3,24
110	ODPADNÍ MÍSTNOST	4,05
111	TECHNICKÁ MÍSTNOST	9,32





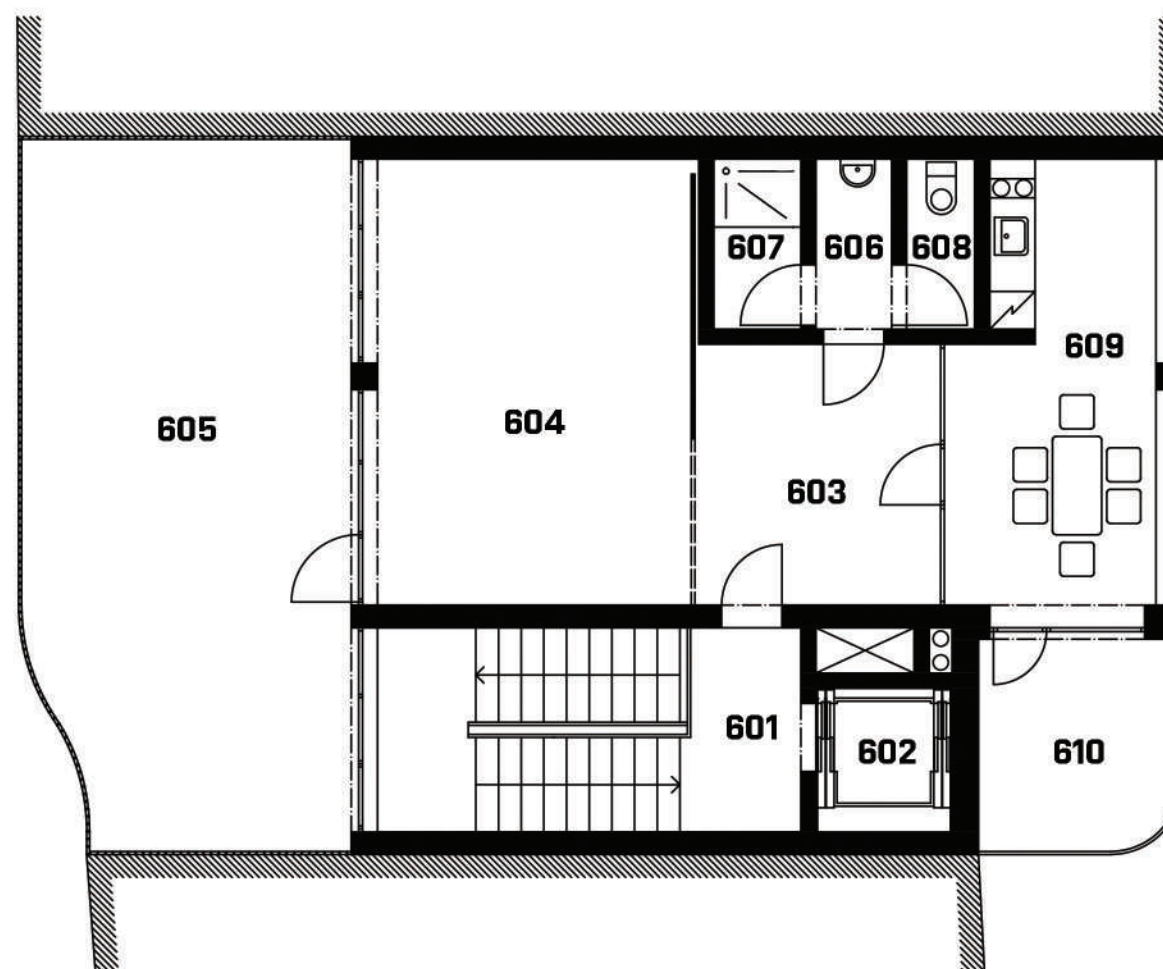
Č.	NÁZEV MÍSTNOSTI	M2
201	SCHODIŠTĚ	15,35
202	CHODBA	9,54
203	OBÝVACÍ POKOJ S KUCHYNÍ	33,94
204	LODŽIE	12,25
205	WC	2,15
206	KOUPELNA	7,12
207	LOŽNICE	16,77
208	LOŽNICE	13,86
209	VÝTAHOVÁ ŠACHTA	3,42
210	ZÁDVEŘÍ	6,95





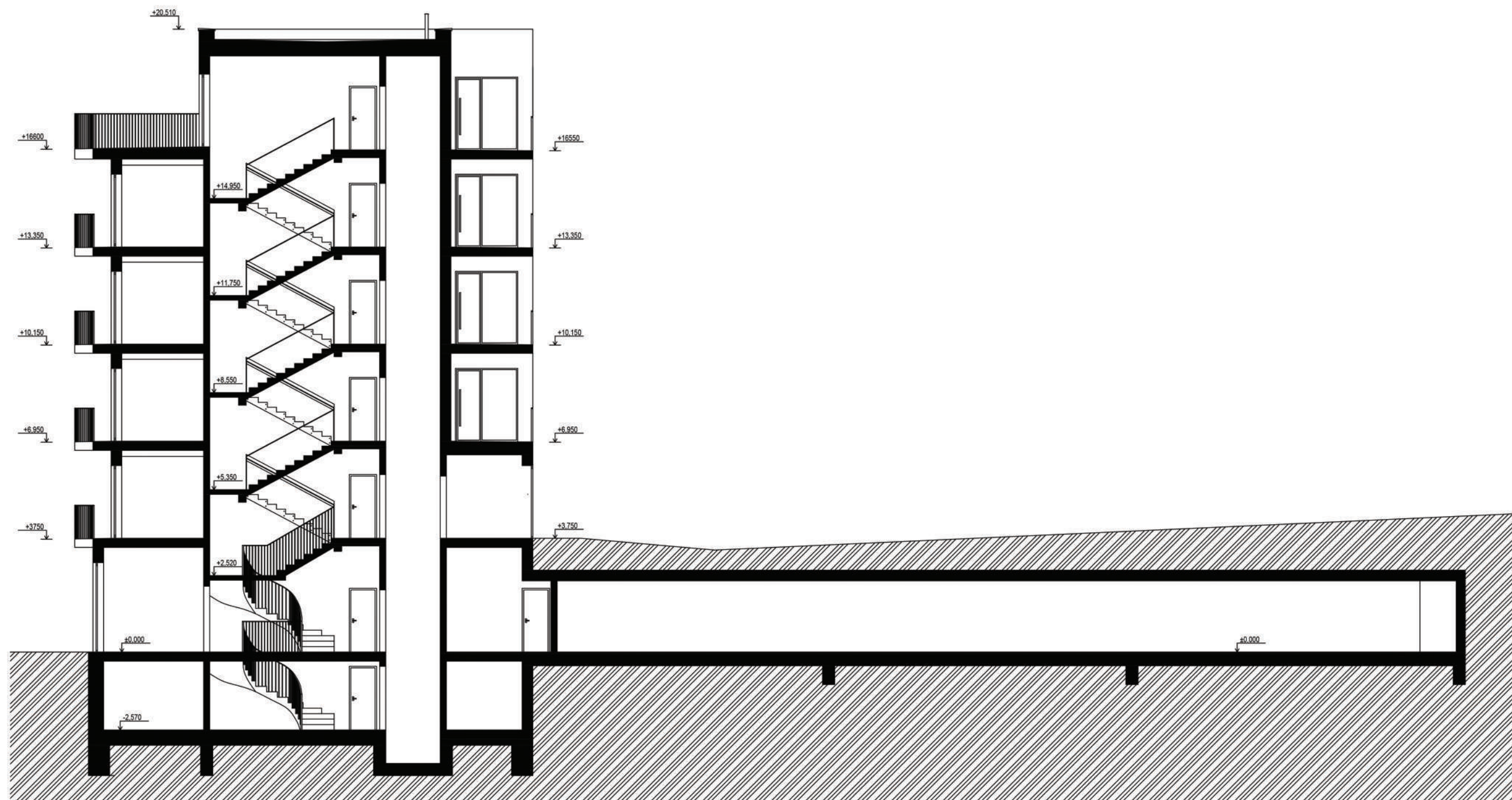
Č.	NÁZEV MÍSTNOSTI	M2
301	SCHODIŠTĚ	15,35
302	VÝTAHOVÁ ŠACHTA	3,42
303	CHODBA	9,54
304	OBÝVACÍ POKOJ S KUCHYNÍ	33,94
305	LODŽIE	12,25
306	WC	2,15
307	KOUPELNA	7,12
308	LOŽNICE	16,77
309	LOŽNICE	13,86
310	BALKON	7,27



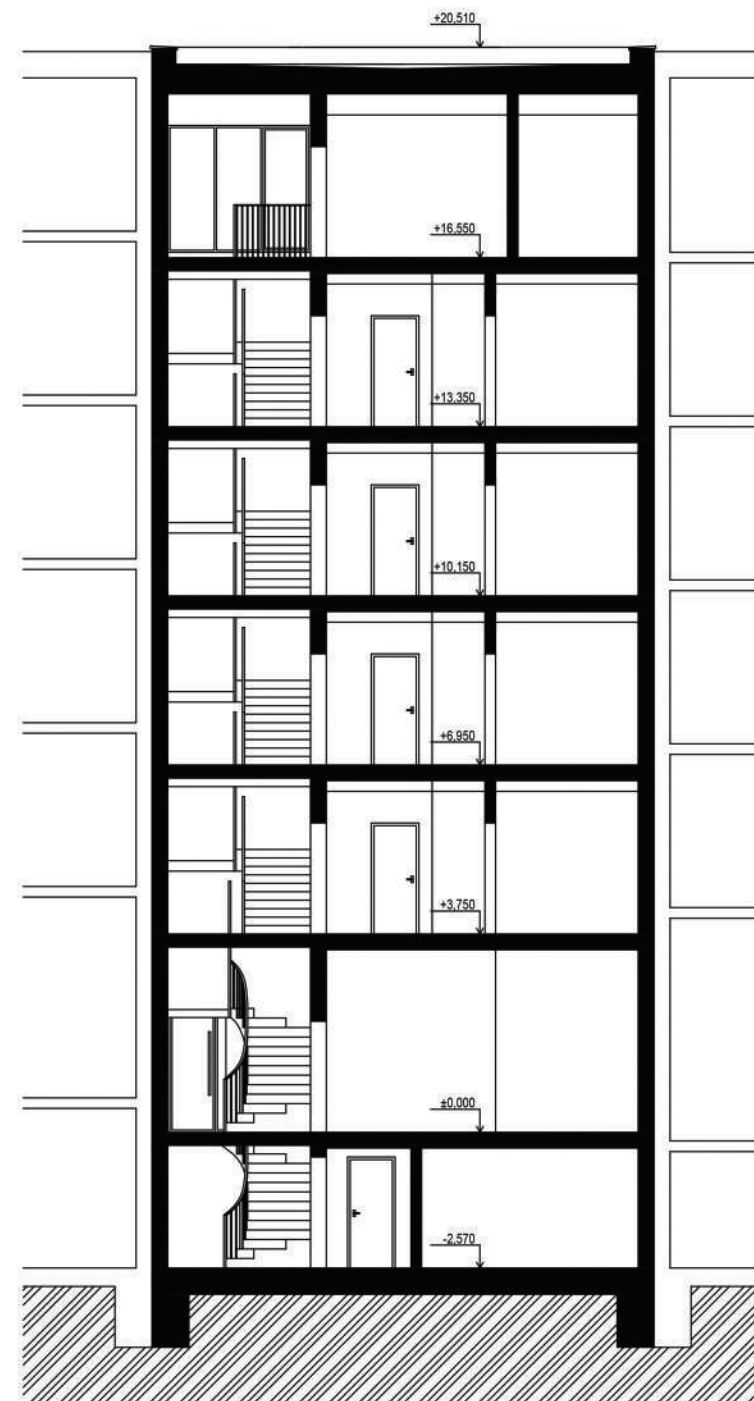


Č.	NÁZEV MÍSTNOSTI	M2
601	SCHODIŠTĚ	15,35
602	VÝTAHOVÁ ŠACHTA	3,42
603	PŘEDSÍŇ	11,13
604	ATELIÉR	9,55
605	TERASA	40,13
606	UMÝVÁRNA	2,25
607	SPRCHOVÝ KOUT	2,59
608	WC	2,03
609	KUCHYNĚ S JÍDELNOU	13,58
610	BALKON	7,27





PŘÍČNÝ ŘEZ



1:150



JIŽNÍ



SEVERNÍ



