

SVRATKA NAD ŽIDLOCHOVICEMI: VÝVOJ ÚZEMÍ, POVODNĚ A KRAJINA *SVRATKA ABOVE ŽIDLOCHOVICE: LAND DEVELOPMENT, FLOODS AND LANDSCAPE*

Hanzlíková Hana

Suvorovova 17
326 00 Plzeň

Ing. Bc. Hana Hanzlíková
r_projekthan@volny.cz

The author is a building historian, designer specialising in the reconstruction of cultural monuments and buildings in the environment of protected areas.

Keywords: *Židlochovice; Svratka; landscape; territory; development; floods; present; realization; measures; future*

Abstract: *The valley floodplain at the confluence of the Svratka and Litava rivers and the history of its modifications is an example of man's never-ending efforts to create quality conditions for the existence of human settlements. Water, that caused many problems since ancient times (floods or, on the contrary, its scarcity during droughts), became and is a basic prerequisite for life. It was only by understanding the laws of nature that the inhabitants of such places were able not only to exploit the potential of water as an element, but to treat it with respect so as to protect them from floods. Water causing many problems since ancient times and also today (floods or lack of it), remains a basic prerequisite for life. The flood park above Židlochovice, opened in 2024, is an example of a solution for an area threatened by climate change. With this project, the management of Židlochovice pursued a number of objectives. First of all, the restoration of the landscape and its ability to retain water. The success of the event is an impulse for starting reflections and plans for further solutions in the whole region. The municipalities of the Voluntary Association of Municipalities Region Židlochovicko are striving to continue the solution in a coordinated manner so that the impact on the landscape and the environment is positive and effective.*

DOI
[10.13164/KSP.2025.058](https://doi.org/10.13164/KSP.2025.058)

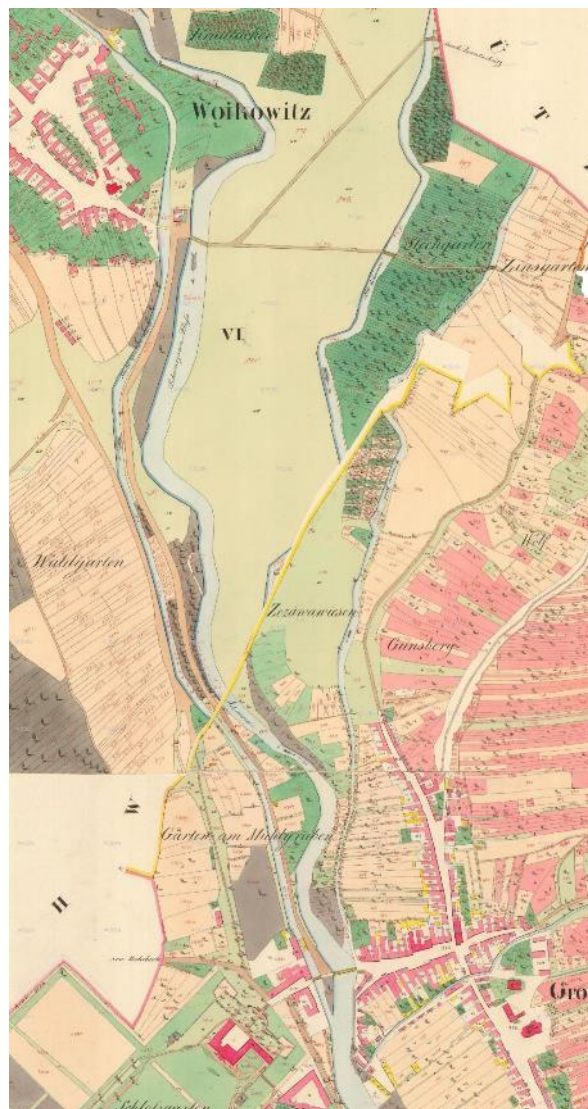
Úvodem

Území povodí řek byla od nepaměti východiskem pro trasy obchodních cest, jednou ze základů pro systémy zajišťující bezpečí klášterů, pevností a obydlí. Byla důležitým zdrojem obživy. V souvislosti se vzrůstajícími požadavky na kvalitu života lidí, způsobu hospodaření a tím nároků na daná území bylo nutno jejich prostředí cíleně utvářet. Postupným pochopením přírodních zákonů a celé řady vlastních chyb při zásazích do přírody dokázali obyvatelé takových míst potenciál vody jako živlu nejen využít, ale přistupovat k ní s respektem tak, aby byly chráněny před povodněmi, a naopak krajinu obnovovali se schopností vodu udržet. Jako dobrý příklad může posloužit akce Svatka nad Židlochovicemi Povodňový park v území prostoru Svatky a Litavy realizovaná objednatelům město Židlochovice podle projektové dokumentace ATELIERU Fontes s. r. o. Brno v období 2021–2023 s předáním veřejnosti v roce 2024.

I přes omezenou časovou možnost získání nových poznatků z realizace díla na úseku téměř 1 km dlouhém, a přitom v nejširším místě na 250 m širokém navíc s omezením komunikací II. třídy lze dobře ukázat snahy vedoucí k postupné nápravě. Přitom vymezené území jižně od Brna bylo vždy od středověku v úzkém zájmu člověka i když směřujícímu až k současnému zhoršujícímu se stavu. Tato příkladná snaha svazku obcí o nápravu přináší vedle cílů protipovodňových rovněž i další možnosti pobytové, retenční, rekreační a je inspirací pro přilehlý region.

Vývoj území až do poloviny 20. století

Proměny středověké krajiny spjaté s příslušnými úseky toku řeky Svatky (Švarcavy) a Litavy (Cézavy) od současného mostu proti zámku v Židlochovicích až k jižnímu konci obce Vojkovic s přihlédnutím k území Mlýnské náhonu, starému korytu řeky Svatky od Rajhradského kláštera, jakou poznamenány rozvojem



Obrázek 1 – Mapy Císařských otisků stabilního katastru severní části Židlochovic a jižní části Vojkovic z r. 1825 (zdroj: www.ags.czuk.cz/archiv)

způsobu života využíváním území, hospodařením a průmyslem v průběhu staletí. Základem kultivace zdejšího území byly snahy o zúrodnění bažin v meandrech a tocích řek a zajištění lepších hygienických podmínek pro obydlená místa. (př. probošt Celestýn k roku 1667 si stěžoval, že mladý člověk vida zde takové močály a bahna netroufá si do něj vstoupiti.) Voda byla využívána k provozu mlýnů na Svatce v Louče, Čeladicích, Vojkovicích, Židlochovicích, na Litavě pak v Měnině. Od období držení panství Žerotínů zde byly zakládány rybníky a intenzivně provozován chov kaprů. Při Litavě zůstala u Měniná a Újezdu dna velkých rybníků. [1; s. 41, 117, 153, 228, 257, 328]

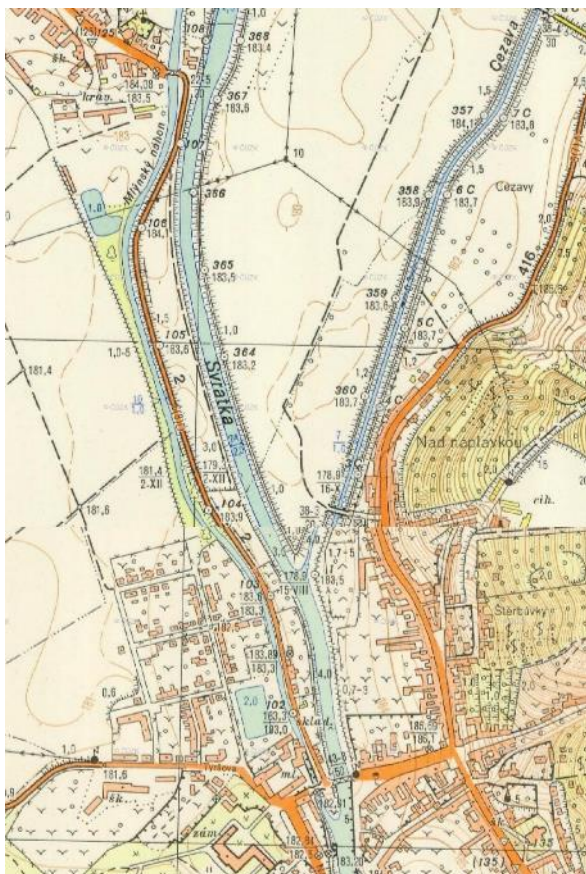
Nejrychlejší rozvoj v daném místě, který vyvolal zásadní zásahy do toků řek a úpravy související krajiny nastával postupně od 19. století. Způsob hospodaření se změnil a rybníkářství bylo vystřídáno pěstováním cukrové řepy, K pronikavému rozvoji přispěla stavba cukrovaru v Židlochovicích. Vrchnost pronajímá pozemky a zavazuje se osít řepou až 230 ha půdy. [2; s. 209] K tomu bylo nutno rozšířit zemědělské plochy. V uvedených souvislostech život dané části území nejlépe dokumentují mapy Stabilního katastru severní části Židlochovic a jižní části Vojkovic:

V první polovině 19. století sledujeme v podstatě přírodní zákruty řeky Svatky i tok Litavy, která tehdy ještě ústila do Svatky bezprostředně až u židlochovického náměstí. Tehdejší přemostění od zámku k městu překračovalo dlouhou šiji poloostrova vzniklého vedením náhonu pro zdejší mlýn při pravém boku řeky Svatky až od Vojkovic.

V období 2. poloviny 19. století nejsou v oblasti židlochovické části katastru provedeny změny proti předchozímu mapování. Vojkovický díl však již zaznamenal nové napřimené koryto Svatky (na mapě sledujeme v severní části), které bylo upraveno od r. 1848 oddělením starého řečiště nad obcí Loučka (mezi klášteřem Benediktinů v Rajhradě a Rajhradicemi). Hlavní rameno od té doby



Obrázek 2 – Mapy Indikačních skic stabilního katastru severní části Židlochovic k r. 1875, jižní části Vojkovic k r. 1887 (zdroj: www.ags.czuk.cz/archiv)



Obrázek 3 – Vojenské topografické mapy S-1952 severní části Židlochovic a jižní části Vojkovic z r. 1963 (zdroj: www.ags.cz.uk/archiv)

proudí k Židlochovicím a s pravým, původním meandrujícím, se spojuje u Vojkovic. [1; s. 7]

Ochrana území a nová výstavba ve městě byla umožněna zvětšením zastavitelnosti území (podél Masarykovy ulice) posunutím ústí Litavy na přelomu 19. a 20. století [5; s. 18–20]. Správní role města Židlochovice pokračovala, stavební růst potřeboval další rozvojové

plochy, ve dvacátých letech 20. století byla vybudována pravobřežní čtvrt Žižkov při cestě do Hrušovan [3; s. 844]. Konečnou úpravu mezi Vojkovicemi a Židlochovicemi přinesl projekt Ing. Letovského z r. 1924. [4; s. 63].

Druhá polovina 20. století

Po zrušení činnosti panského mlýna (před zámkem v Židlochovicích) bylo v r. 1963 zahájeno zasypávání náhonu od mlýna směrem k Vojkovicím. Dne 23. 12. 1964 byl otevřen provoz na nové silnici vedoucí po levém břehu řeky Svatky směrem do Brna. [4; s. 137, 139]

Stav krajiny na jižní Moravě byl (a dosud je) poznamenán zhoršujícími se životními podmínkami, stále častěji jsou zde epizody sucha, přívalové deště, celková změna klimatu (mírné a suché zimy, teplá předjaří a jarní mrazy atd.).

Jedním z faktorů tohoto stavu jsou i významné lidské zásahy do přírody a krajiny v předchozích dobách. Zcelování obdělávaných ploch do velkých celků, napřimování vodních toků a nevhodné úpravy břehů.

Již v devadesátých letech 20. století byly z iniciativy města Židlochovice na stole úvahy o zřízení prvních mokřadů, oživení okolí Židlochovic zelení. Ve výhledu se však ukázalo, že je nutno pro zásadní pomoc krajině přemýšlet o nejvýznamnějším vodním toku v území-řece Svatce.

Současnost

Od r. 2020 ve spolupráci s obcí Vojkovic byly zajištěny pozemky vhodné pro realizaci akce blízké protipovodňovým a revitalizačním opatřením. [6]

sledována od paty mostu před zámek v Židlochovicích ulicí Brněnská až ke křižovatce za mostem přes řeku Svatku ve Vojkovicích. Provoz cukrovaru v Židlochovicích byl zrušen v roce 1990. [4; s. 145]

Území bylo rozděleno na dvě oblasti, které se liší mírou údržby a charakterem využívání. V jižní parkové části je umístěna tůň, která je uzpůsobena pro veřejnost. Jsou zde travnaté plochy a zajištěn přístup k vodě, k tomu dostupná vegetace. Je zde osazen mobiliář a edukační prvky. Tento prostor bude funkčně navazovat na plánovanou revitalizaci nábřeží Svatky v Židlochovicích. Severní část je koncipována jako přírodní s vhodnými druhy dřevin, křovin

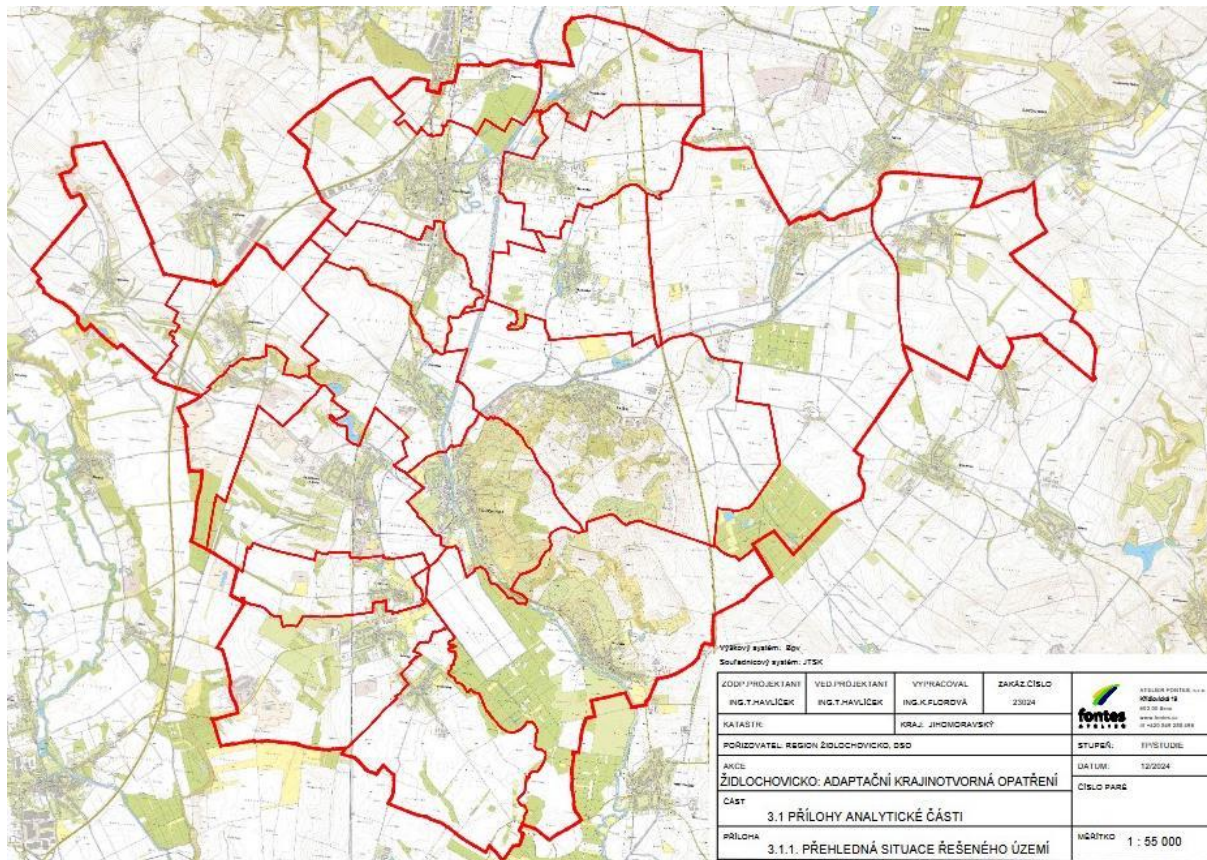
a lužních porostů. Je zde vytvořeno slepé rameno Svatky s různými hloubkami vody a litorálů. Pěšina s nestmeleným povrchem spojuje místa vstupu, je umístěna v patě izolačního zemního valu a zároveň tvoří propojení intravilánu Židlochovic a Vojkovic. Pěšina stejného charakteru je také navržena v jižní části v mírném břehu tůně. Pro údržbu jsou ponechány koridory. Jedná se o realizaci přírodně blízkého opatření v nivě Svatky. Je, jak řečeno, vytvořena hloubená tůň, slepé rameno a revitalizační zásahy přímo ve stávajícím korytě Svatky. Vtok slepého ramene zajišťuje co nejmenší průnik sedimentů. K tomu účelu jsou zde umístěny dřevokamenné výhony. Vtokový objekt je opevněn kamennou rovnáninou a stabilizován prahem ve dně Svatky. V půdorysně zvlněném slepém rameni byly



Obrázek 4 – Akce: Svatka nad Židlochovicemi Povodňový park, stav území 29. 4. 2024 po dokončení stavby (zdroj: foto Michal Soope 2024)

vytvořeny dvě litorální zóny. Tůň v dolní části území je uzpůsobena parkovému charakteru jižní části plochy. Je zde osazen mobiliář s edukačními prvky. Úprava nivy je na dvou místech doplněna revitalizací stávajícího koryta. Jedná se o odstranění dřevin a hrázky na levém břehu, zmírnění toku a znekapacitnění pro malé průtoky pro žádoucí zvednutí hladiny v korytě Svratky. V jižní části jsou umístěny pohybové prvky a zřízeny přístupy k vodě. Stávající koryto je stabilizováno pomocí prahů. [7]

Akce je primárně koncipována jako protipovodňová. Zvětšuje rozlohu ploch v nivě uzpůsobených k rozlivům povodní. Současně zvyšuje hladinu vody v korytě za nízkých průtoků a tím zvyšuje infiltraci vody do podzemí a posiluje vodní zdroje. Tím zlepšuje zásobu podzemních vod v období sucha. Zvýšeným zastoupením vodních ploch a dřevin uplatňuje klimatizační efekt a posiluje malý vodní koloběh. Tím zlepšuje i pobytové a rekreační podmínky v lokalitě v období horka. Provedenými opatřeními akce zvyšuje



Obrázek 5 – 3.1.1 Přehledná situace řešeného území ke studii Židlochovicko Adaptační krajinnotvorná opatření, (12-2024)
(zdroj: FONTES s.r.o. Brno)

biodiverzitu vodních, mokřadních a terestrických organismů. Rozsah těchto nových funkcí předpokládá uplatnění jeho vlivu až k Ochrannému pásmu kulturních památek v Židlochovicích. Především krajinářský park v areálu zdejšího zámku má významnou funkci v územním systému ekologické stability.

Budoucnost a závěr

Impulzem pro nastartování úvah a záměrů navazujícího dalšího řešení v území celého regionu je úspěšný výsledek realizace akce Svratka nad Židlochovicemi Povodňový park. Obce Dobrovolného svazku Region Židlochovicko (Blučina, Bratčice, Holasice, Hrušovany u Brna, Ledce, Měnín, Nosislav, Opatovice, Přisnotice, Rajhrad, Rajhradice, Rebešovice, Sobotovice, Unkovice, Vojkovice, Žabčice, Židlochovice, navíc jsou zahrnuty i Popovice u Rajhradu) usilují o pokračování řešení v celém, území koordinovaně, aby dopad na krajinu a životní prostředí byl pozitivní a efektivní.

V roce 2024 proběhla revize existujících materiálů v jednotlivých obcích. Byly shromážděny veškeré dostupné podklady řešící revitalizaci niv, toků a krajiny, protipovodňovou ochranu, ochranu přírody, krajinné plánování. Dále informace o připravovaných menších a zásadních investičních záměrech (dopravní stavby, stavby v oblasti intravilánu jednotlivých obcí), také náměty k řešení dílčích problémů vodních ploch v krajině. Důležitým podkladem byly Zásady územního rozvoje Jihomoravského kraje, zejména jimi stanovené veřejně prospěšné stavby a opatření, vymezení tras regionálního Územního systému ekologické stability krajiny.

Proběhlo promítnutí záměrů do katastru jednotlivých obcí jako podklad pro stanovení koncepčních představ o dalším směřování krajiny, prostoru pro revitalizační a krajinotvorná opatření, potenciálu jednotlivých lokalit a možných střetech.

Vytříděné materiály jsou nyní připraveny k dalšímu rozpracování z hlediska priorit nebo nutnosti projednání kolize s jiným faktorem.

[8]

Citované zdroje:

www.ags.cuzk.cz/archiv

- [1] KRATOCHVÍL, Augustin. *VM – Židlochovský okres*. Muzejní spolek, 1. vydání, Brno 1910.
- [2] DUREC, Ivo; KOČMAN, Pavel (eds.) a kol. *Židlochovice, Dějiny slunečního města*, 1. vydání, město Židlochovice 2023
- [3] KUČA, Karel. *Města městečka v Čechách na Moravě a ve Slezsku*. Díl XIII., 1. vydání, Libri 2011.
- [4] VAVŘÍK, Karel; CVRK Miroslav; WENDSCHE Perter. *Ozvěny věků a dní*. 1. vydání, Město Židlochovice 2013.
- [5] WENDSCHEOVÁ, Dana. *Židlochovice na historických mapách*. 1. vydání Město Židlochovice, Židlochovický vlastivědný spolek, 2018.
- [6] VITULA Jan. *Město Židlochovice, 2023*, (Svratka nad Židlochovicemi Povodňový park, Slovo starosty, materiály k edukačním prvkům, 2023), Místo Město Židlochovice, Masarykova 100, Židlochovice.
- [7] VESELÁ Olga, HAVLÍČEK Tomáš, Ateliér FONTES s. r. o., Křídlovická 19, Brno, 2021 (Svratka nad Židlochovicemi Povodňový park z 12/2021, Místo: ateliér | FONTES s. r. o. Křídlovická 11, Brno
- [8] HAVLÍČEK Tomáš, Ateliér FONTES s. r. o., Křídlovická 19, Brno, 2024-12 (Židlochovicko: Adaptační krajinotvorná opatření z prosince 2024), Místo: ateliér | FONTES s. r. o. Křídlovická 11, Brno