



VYSOKÉ UČENÍ TECHNICKÉ V BRNĚ

BRNO UNIVERSITY OF TECHNOLOGY



FAKULTA PODNIKATELSKÁ
ÚSTAV FINANČÍ

FACULTY OF BUSINESS AND MANAGEMENT
INSTITUTE OF FINANCES

NÁVRH ROZPOČTU MĚSTYSE

MUNICIPAL BUDGET PROPOSAL

BAKALÁŘSKÁ PRÁCE

BACHELOR'S THESIS

AUTOR PRÁCE

AUTHOR

NIKOLA MRKVICOVÁ

VEDOUCÍ PRÁCE

SUPERVISOR

doc. Ing. ROMANA ČIŽINSKÁ, Ph.D.

BRNO 2013

ZADÁNÍ BAKALÁŘSKÉ PRÁCE

Mrkvicová Nikola

Daňové poradenství (6202R006)

Ředitel ústavu Vám v souladu se zákonem č.111/1998 o vysokých školách, Studijním a zkušebním řádem VUT v Brně a Směrnicí děkana pro realizaci bakalářských a magisterských studijních programů zadává bakalářskou práci s názvem:

Návrh rozpočtu městyse

v anglickém jazyce:

Municipal Budget Proposal

Pokyny pro vypracování:

Úvod a cíle práce
Teoretická východiska sestavování rozpočtu městyse
Analýza hospodaření městyse
Plán příjmů a výdajů pro následující období
Návrh rozpočtu městyse
Zhodnocení a závěr

Seznam odborné literatury:

- NOVÁKOVÁ, Š. Reforma účetnictví ve vybraných účetních jednotkách I. díl: Účetnictví příspěvkových organizací. 1. vyd. Praha: Oeconomica, 2011. ISBN 978-80-245-1757-5.
- NOVÁKOVÁ, Š. Reforma účetnictví ve vybraných účetních jednotkách II. díl: Účetnictví organizačních složek státu a obcí. 1. vyd. Praha: Oeconomica, 2011. ISBN 978-80-245-1797-1.
- PEKOVÁ, J. Veřejné finance: teorie a praxe v ČR. Praha: Wolters Kluwer Česká republika, 2011. ISBN 978-80-7357-698-1.
- SCHNEIDEROVÁ, I. Rozpočtová skladba v roce 2012. Praha: Acha, 2012. ISBN 978-80-260-1010-4.

Vedoucí bakalářské práce: doc. Ing. Romana Čížinská, Ph.D.

Termín odevzdání bakalářské práce je stanoven časovým plánem akademického roku 2012/2013.

L.S.

doc. Ing. Vojtěch Bartoš, Ph.D.
Ředitel ústavu

doc. Ing. et Ing. Stanislav Škapa, Ph.D.
Děkan fakulty

V Brně, dne 26.04.2013

Abstrakt

Bakalářská práce se zabývá návrhem rozpočtu obce, přesněji městyse Velké Němčice, pro příští období, konkrétně pro rok 2013. V teoretické části jsou shrnuty základní poznatky o obcích, jejich příjmech a výdajích a o rozpočtech obcí. Praktická část se zabývá analýzou rozpočtů v letech 2011 a 2012 a poté návrhem rozpočtu obce pro následující období.

Abstract

Bachelor thesis deals with the draft budget of the municipalities, the small town Velké Němčice, for the next period, i.e. for the year 2013. In the theoretical part are summarized fundamental knowledge about the community, their revenue and expenditure and about the budgets of municipalities. The practical part analyzes the budgets in 2011 and 2012, and the draft municipal budget for the following year.

Klíčová slova

Obec, městys, rozpočet obce, struktura rozpočtu, veřejné příjmy, veřejné výdaje, hospodaření obce.

Keywords

Municipality, small town, municipal budget, structure of the budget, public revenue, public expenditure, management of the municipality.

Bibliografická citace

MRKVICOVÁ, N. *Návrh rozpočtu městyse*. Brno: Vysoké učení technické v Brně, Fakulta podnikatelská, 2013. 60 s. Vedoucí bakalářské práce doc. Ing. Romana Čížinská, Ph.D.

Čestné prohlášení

Prohlašuji, že předložená bakalářská práce je původní a zpracovala jsem ji samostatně. Prohlašuji, že citace použitých pramenů je úplná, že jsem ve své práci neporušila autorská práva (ve smyslu Zákona č. 121/2000 Sb., o právu autorském a o právech souvisejících s právem autorským).

V Brně dne 31. května 2013

.....

Podpis

Poděkování

Děkuji doc. Ing. Romaně Čížinské, Ph.D. za její velmi cenné rady během konzultací a odborné vedení.

Děkuji starostovi městyse a vedoucí účetní úřadu městyse Velké Němčice za jejich pomoc při zpracování a poskytování informací o rozpočtu obce pro mou práci.

Děkuji mé rodině a příteli za jejich neustálou podporu.

Nikola Mrkvicová

Obsah

ÚVOD	10
1 CÍL PRÁCE A POUŽITÉ METODY	11
2 TEORETICKÁ VÝCHODISKA	12
2.1 OBEC	12
2.1.1 <i>Typy obcí</i>	12
2.1.2 <i>Orgány obce</i>	13
2.2 ROZPOČTOVÁ SOUSTAVA	13
2.3 VEŘEJNÝ ROZPOČET	14
2.3.1 <i>Soustava veřejných rozpočtů</i>	15
2.3.2 <i>Funkce veřejného rozpočtu</i>	15
2.4 ROZPOČET OBCE	16
2.4.1 <i>Změna rozpočtu</i>	17
2.4.2 <i>Běžný a kapitálový rozpočet obce</i>	17
2.4.3 <i>Rozpočtový proces</i>	19
2.5 ROZPOČTOVÁ SKLADBA OBCE	21
2.6 VEŘEJNÉ PŘÍJMY	23
2.6.1 <i>Daňové příjmy</i>	23
2.6.2 <i>Nedaňové příjmy</i>	24
2.6.3 <i>Kapitálové příjmy</i>	25
2.6.4 <i>Dotace</i>	25
2.7 VEŘEJNÉ VÝDAJE	26
3 ANALÝZA ROZPOČTŮ MĚSTYSE VELKÉ NĚMČICE	27
3.1 CHARAKTERISTIKA MĚSTYSE VELKÉ NĚMČICE	27
3.2 SWOT ANALÝZA	29
3.3 ZHODNOCENÍ HOSPODAŘENÍ MĚSTYSE VELKÉ NĚMČICE	30
3.4 ANALÝZA HOSPODAŘENÍ MĚSTYSE V ROCE 2011	32
3.4.1 <i>Příjmy městyse v roce 2011</i>	33
3.4.1.1 <i>Daňové příjmy 2011</i>	34
3.4.1.2 <i>Nedaňové příjmy 2011</i>	35

3.4.1.3	Kapitálové příjmy 2011	36
3.4.1.4	Dotace 2011	36
3.4.2	<i>Výdaje městyse v roce 2011</i>	36
3.4.2.1	Běžné výdaje 2011	37
3.4.2.2	Kapitálové výdaje 2011	38
3.5	ANALÝZA HOSPODAŘENÍ MĚSTYSE V ROCE 2012	39
3.5.1	<i>Příjmy městyse v roce 2012</i>	40
3.5.1.1	Daňové příjmy 2012	41
3.5.1.2	Nedaňové příjmy 2012.....	41
3.5.1.3	Kapitálové příjmy 2012	43
3.5.1.4	Dotace 2012	43
3.5.2	<i>Výdaje městyse v roce 2012</i>	43
3.5.2.1	Běžné výdaje 2012.....	44
3.5.2.2	Kapitálové výdaje 2012	45
4	NÁVRH ROZPOČTU MĚSTYSE	46
4.1	PLÁN PŘÍJMŮ	46
4.2	PLÁN VÝDAJŮ	50
4.3	NÁVRH ROZPOČTU PRO ROK 2013 A OPATŘENÍ KE ZLEPŠENÍ	51
4.3.1	<i>Návrhy na zlepšení hospodaření městyse</i>	52
ZÁVĚR	54
SEZNAM POUŽITÉ LITERATURY	56
SEZNAM POUŽITÝCH ZKRATEK	59
SEZNAM OBRÁZKŮ	59
SEZNAM TABULEK	59
SEZNAM GRAFŮ	60
SEZNAM PŘÍLOH	60

ÚVOD

K výběru tohoto tématu bakalářské práce mě vedl zájem o hospodaření městyse, neboť ve Velkých Němčicích bydlím a zajímalo mě, na co městys dané finanční prostředky využívá a z čeho naopak příjmy získává. V naší obci jsem spokojena s celkovým vzhledem i s plány na zvelebování obce zastupitelstvem městyse. Stává se však i to, že některé z těchto plánů městys neuskuteční, ať už z důvodu nedostatku finančních prostředků nebo z jiných, veřejnosti často neznámým, důvodů. Bakalářská práce se tedy zabývá problematikou rozpočtového procesu a hospodaření obce. Cílem bakalářské práce je pak sestavit návrh rozpočtu městyse pro rok 2013.

Celá bakalářská práce je rozdělena na tři části. První teoretická část je zaměřena na základní pojmy v této oblasti a především detailně popisuje způsob sestavení rozpočtu a strukturu jednotlivých příjmů a výdajů rozpočtu, neboť z těchto informací poté vychází i návrhová část.

Druhá, praktická část, obsahuje základní informace o městysi Velké Němčice, který spadá do kraje Jihomoravského, okresu Břeclav. Rozléhá se na levém břehu řeky Svratky a je to úspěšná pěstitelská oblast pro pěstování vinné révy. Status městys změnil Velké Němčice v roce 2006. V této části práce jsou dále podrobněji rozebrány příjmy a výdaje jednotlivých let (2011, 2012), a jsou rozděleny na příjmy daňové, nedaňové, kapitálové, dotace a výdaje běžné a kapitálové. Tyto schválené příjmy a výdaje jsou porovnány s plněním příjmů a výdajů, které městys v uvedených letech dosáhl. Městys v předchozích letech vždy schválil výdaje oproti příjmům vyšší, ale ne vždy tomu tak bylo i na konci období. Městys se stále snaží zvelebit prostranství v obci. I přes to na tom není obec příliš špatně po finanční stránce.

Třetí část se zabývá samotným návrhem rozpočtu pro rok 2013, kdy budou jednotlivé navrhované částky příjmů a výdajů podrobněji popsány a budou zde uvedeny důvody, proč dané schválené částky jsou v uvedené výši a na co budou použity, případně z čeho budou získány.

1 CÍL PRÁCE A POUŽITÉ METODY

Cílem mé bakalářské práce je na základě teoretických a praktických poznatků zanalyzovat příjmy, výdaje a hospodaření obce v minulých letech, sestavit plán příjmů a výdajů pro následující období, tedy pro rok 2013, a poté navrhnout a sestavit pro tento rok rozpočet městyse Velké Němčice. Na základě těchto získaných poznatků a informací na závěr doporučím různá opatření, která by mohla vést ke zlepšení hospodaření městyse.

K dosažení těchto cílů použiji prostou metodu analýza- syntéza, kdy získané informace, především příjmy a výdaje obce, budu analyzovat a rozebírat více do detailů a poté z těchto údajů sestavím daný rozpočet obce pro příští období. Jelikož budu konzultovat se zaměstnanci Úřadu městyse, použiji při této komunikaci metodu rozhovoru, a to konkrétně individuálního, strukturovaného rozhovoru, při kterém budu zaměstnancům pokládat již předem nachystané otázky.

2 TEORETICKÁ VÝCHODISKA

2.1 Obec

„*Obec je základním územním samosprávným společenstvím občanů.*“ Každá obec tvoří územní celek a je určen hranicí území obce. Obce se řídí zákonem č. 128/2000 Sb., o obcích, v platném znění. V právních vztazích vystupuje obec pod svým jménem a nese veškerou odpovědnost, která vyplývá z těchto právních vztahů (LAJTKEPOVÁ, 2009, s. 105).

Pokud má obec více než 3000 obyvatel, je městem, pokud tak však rozhodne předseda Poslanecké sněmovny po vyjádření vlády na návrh obce. Obec se stane městysem, pokud o to požádá obec předsedu Poslanecké sněmovny, a ten tak rozhodne po vyjádření vlády (Zákony ČR online, 2011).

Podle zákona č. 563/1991 Sb., o účetnictví, je obec, tedy územní samosprávný celek, považován za účetní jednotku, proto se musí obec chovat a provádět veškeré činnosti a povinnosti, jako mají účetní jednotky, které vedou účetnictví (NOVÁKOVÁ, 2011a, s. 6-7).

2.1.1 Typy obcí

Od roku 2003 se obce rozdělují do tří skupin podle rozsahu a druhů činností státní správy, které obce vykonávají, a to na obce I., II. a III. typu.

- Obce I. typu- do této skupiny se řadí všechny obce. Vykonávají dané činnosti státní správy jen samy pro sebe ve své působnosti.
- Obce II. typu jsou obce s pověřeným obecním úřadem a vykonávají činnosti státní správy jak pro své vlastní účely tak i pro obce z jejich správního obvodu.
- Obce III. typu bychom nazvaly jako obce s rozšířenou působností. Tyto obce vykonávají opět činnosti státní správy jak pro sebe, pro obce ze svého správního okolí, tak i pro ty, které mají ve svých obecných činnostech i činnosti

specializované, jako je např. vydávání cestovních dokladů, evidence motorových vozidel apod. (LAJTKEPOVÁ, 2009, s. 105-106).

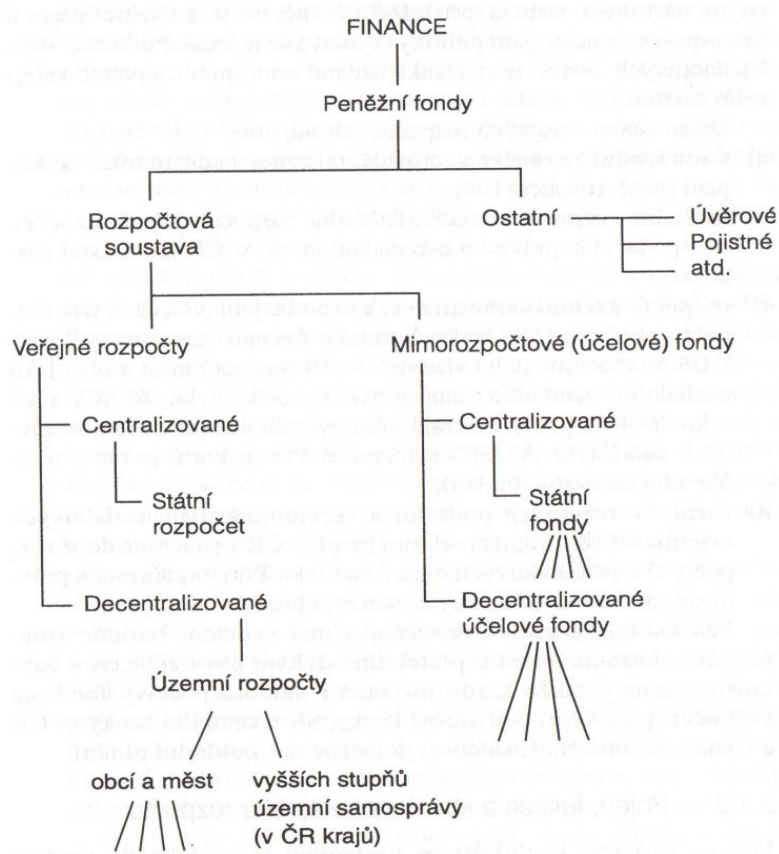
2.1.2 Orgány obce

Každá obec má své orgány, které zajišťují správné hospodaření obce a napomáhají obci ke zlepšení její hospodárnosti. Prvním, a také nejdůležitějším orgánem obce, je **zastupitelstvo obce**, které má ve svých pravomocích právo rozhodovat ve věcech patřících do samostatné působnosti obce a také např. volbu starosty i místostarosty obce do jejich funkce. **Rada obce** patří mezi další významný orgán, přičemž je označována jako výkonný orgán a za její činnosti odpovídá samotné zastupitelstvo obce. Dalším orgánem, tentokrát zastupujícím navenek obec, je **starosta obce**. V kompetenci starosty je informovat veřejnost o stavu hospodaření obce (Zákony ČR online, 2011).

2.2 Rozpočtová soustava

Soustavou veřejných rozpočtů a institucí, jejichž činností je zabezpečovat tvorbu, rozdělování, užití a kontrolu průběhu daných částí finančních prostředků na základě této soustavy, nazýváme rozpočtovou soustavu. V rámci tohoto rozdělení do soustavy veřejných rozpočtů bychom zařadili rozpočet centrální vlády a rozpočty regionální a místní, kdy regionální rozpočty jsou tvořeny rozpočty krajů v ČR a místními rozpočty se rozumí rozpočty obcí a svazů obcí v ČR (NAHODIL A KOL., 2009, s. 47).

Na následujícím obrázku č. 1 je schematicky znázorněna rozpočtová soustava, jak je postavena ve finanční soustavě.



Obrázek 1: Rozpočtová soustava

(Zdroj: Peková, 2011, s. 97)

2.3 Veřejný rozpočet

Základem pro úspěšnost fungování státu i každé úrovně tohoto státu, a velmi důležitým nástrojem, který finančně zabezpečuje činnosti a úkoly jednotlivých úrovní státu, je veřejný rozpočet neboli soustava veřejných rozpočtů (PEKOVÁ, 2008, s. 94).

Veřejný rozpočet, především díky státnímu rozpočtu, patří mezi nejdůležitější část rozpočtové soustavy z toho důvodu, že právě těmito částmi prochází největší množství finančních prostředků. „Rozpočet je veřejný dokument, zároveň peněžní fond, plán, bilance, nástroj řízení a nástroj příslušného typu politiky“ (PEKOVÁ, 2011, s. 147).

2.3.1 Soustava veřejných rozpočtů

V každém státě je tato soustava členěna do jednotlivých úrovní. Do této soustavy tedy řadíme:

- nadnárodní rozpočet- např. rozpočet EU,
- ústřední rozpočet- např. federální rozpočet, státní rozpočet → podle uspořádání státu,
- rozpočty územní samosprávy- rozpočet měst, obcí, krajů, dobrovolných svazků obcí,
- rozpočty veřejných podniků a veřejnoprávních neziskových organizací- rozpočty příspěvkových organizací, tj. právnických osob- organizací spravovaných státem či obcemi (PEKOVÁ, 2011, s. 98).

2.3.2 Funkce veřejného rozpočtu

Každý veřejný rozpočet plní tři druhy funkcí, které jsou podobné funkcím veřejných financí. Mezi tyto funkce tedy patří funkce:

- ALOKAČNÍ**, kdy tato funkce byla decentralizována na rozpočty územní samosprávy a řeší, jak budou dané zdroje využity. Tato funkce zabezpečuje a financuje různé veřejné statky pro občany.
- REDISTRIBUČNÍ**, která je stále součástí státního rozpočtu. Tato funkce se využívá velmi na regionální úrovni v rámci územní samosprávy i mezi státem a územní samosprávou. Tato funkce tedy řeší přerozdělování částí příjmů státního rozpočtu mezi jednotlivými ekonomickými subjekty.
- STABILIZAČNÍ** se využívá na úrovni státního rozpočtu a to za účelem dosažení stability, kdy stát zasahuje do hospodaření obce (PEKOVÁ, 2011, s. 99-100).

2.4 Rozpočet obce

Rozpočet obce je sestavován na rozpočtové období, které trvá 12 měsíců, tedy jeden kalendářní rok. Daný rozpočet by měl být sestaven jako vyrovnaný, případně přebytkový. Podle zákona o rozpočtových pravidlech územních rozpočtů, sestavuje obec rozpočtový výhled na 2 až 5 let následujících po roce, na který byl rozpočet sestaven. V případě, že není rozpočet schválen před 1. lednem rozpočtového roku, řídí zastupitelstvo obce, a tedy i celá obec hospodaření podle rozpočtového provizoria (LAJTKEPOVÁ, 2009, s. 107).

Rozpočet obce zahrnuje:

- příjmy a výdaje mající vztah k samostatné působnosti,
- finanční vztahy k veřejnému sektoru, ke státnímu rozpočtu, ke státním fondům,
- finanční vztahy k podnikatelským subjektům, vztahy k DSO
- finanční vztahy k ostatním obcím, např. pokud společně financují obce některé veřejné statky,
- finanční vztahy mezi rozpočtem obce a rozpočtem kraje,
- časté výpůjčky obce od jejích příspěvkových organizací,
- finanční vztahy k ostatním subjektům (PEKOVÁ, 2008, s. 181-182).

Základními obecnými zásadami při tvorbě rozpočtu obce je, že:

- rozpočtový rok musí být shodný s rokem kalendářním,
- při sestavování rozpočtu se vychází z rozpočtového výhledu, který obsahuje základní údaje o příjmech a výdajích z dlouhodobějších pohledávek a závazků,
- rozpočet by se měl sestavovat jako **vyrovnaný**, kdy se příjmy rovnají výdajům.

Rozpočet se může sestavit i jako **přebytkový**, kdy se zůstatky finančních prostředků běžného roku převedou k použití v dalším roce, především ke krytí rozpočtových výdajů (NAHODIL A KOL., 2009, s. 109).

V případě, kdy nastane **deficitní** rozpočet (obec bude schopna využít pro daný rozpočtový rok finanční prostředky z minulého roku), bude úhrn financování vždy

plusový. Na druhou stranu úhrn financování by byl minusový, pokud by skončil rozpočet přebytkem. Z tohoto důvodu je tedy financování důležitým prvkem rozpočtové skladby. V tomto případě nelze mluvit o příjmech nebo výdajích obce, ale o operace, na základě kterých dochází k zabezpečení a zajištění financování již vzniklého rozpočtového schodku hospodaření obce (NOVÁKOVÁ, 2011b, s. 46- 50).

2.4.1 Změna rozpočtu

Rozpočet můžou změnit osoby k tomu určené i po jeho schválení za předpokladu, že proběhly změny v organizaci hospodářství financovaného rozpočtem. V takovém případě jde o **organizační změny**. Dále mohou změnit rozpočet osoby k tomu určené, pokud nastaly změny právních předpisů, které ovlivňovaly výši rozpočtovaných příjmů nebo výdajů. Tehdy mluvíme o **metodických změnách**. Pokud došlo ke změnám, které objektivně působily na skutečnosti a ovlivňovaly tak plnění rozpočtu příjmů a výdajů, je řeč o **věcných změnách** (OTRUSINOVÁ, KUBÍČKOVÁ, 2011, s. 15-16).

2.4.2 Běžný a kapitálový rozpočet obce

I když máme rozpočet jen jeden, příjmy a výdaje tohoto územního rozpočtu obce rozdělují tento rozpočet na část rozpočtu běžnou a kapitálovou a to z důvodu, aby se snáze analyzovaly důvody rozpočtové schodkovosti a pro plánování zdrojů krytí ztrát apod. (PEKOVÁ, 2008, s. 102).

a) BĚŽNÝ ROZPOČET

Tento druh rozpočtu zhodnocuje běžné, obvykle každoročně se opakující příjmy a k tomu i běžné, neinvestiční, obvykle se každoročně opakující výdaje. Tato část běžného rozpočtu by měla být v dlouhodobém období za každý rok vyrovnaná, tzn., že by se běžné příjmy a běžné výdaje měly rovnat, případně přebytková, kdy jsou běžné příjmy vyšší než běžné výdaje. Avšak deficit u tohoto běžného rozpočtu se povoluje pouze velmi výjimečně, např. z důvodu neplánovaných objektivních příčin. Jestliže je

však běžná část rozpočtu delší dobu schodková, doporučuje se zcela přehodnotit hospodaření v běžné bilanci veřejného rozpočtu (PEKOVÁ, 2011, s. 102-103).

V případě, že je běžný rozpočet deficitní, znamená to, že územní samosprávný celek už není schopen s použitím svých provozních příjmů financovat provozní výdaje obce. To znamená, že minimální dluhová služba je hrazena z kapitálového rozpočtu (PROVAZNÍKOVÁ, 2009, s. 68).

b) KAPITÁLOVÝ ROZPOČET

Kapitálová část rozpočtu se vyznačuje tím, že zhodnocuje kapitálové příjmy, které se běžně neopakují, ale spíše jde o jednorázové kapitálové příjmy, a také zhodnocuje běžně se neopakující, spíše jednorázové investiční kapitálové výdaje (PEKOVÁ, 2011, s. 104).

V tomto případě se tedy příjmy vztahují na financování investičních potřeb, které jsou delší než jedno rozpočtové období. Kapitálový rozpočet je tedy vhodný pro shromažďování zdrojů na získávání dlouhodobých aktiv z toho důvodu, že jsou výdaje příliš velké na investiční projekty.

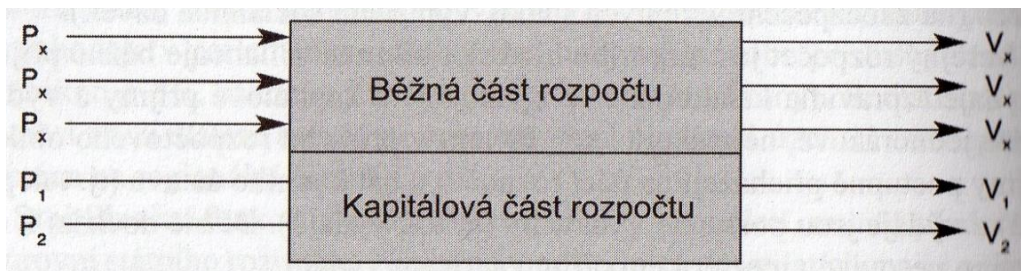
Do kapitálových příjmů patří:

- příjmy z prodeje majetku,
- příjmy z půjček,
- příjmy z emise vlastních obligací,
- kapitálové přijaté dotace z rozpočtové soustavy,
- přebytek běžného rozpočtu, dary na investice apod.

Do kapitálových výdajů patří:

- výdaje na kapitálové dotace jiným rozpočtům, výdaje na investice,
- výdaje na nákup obligací, akcií,
- výdaje na splátky dříve přijatých půjček,
- výdaje ke krytí deficitu běžného rozpočtu,

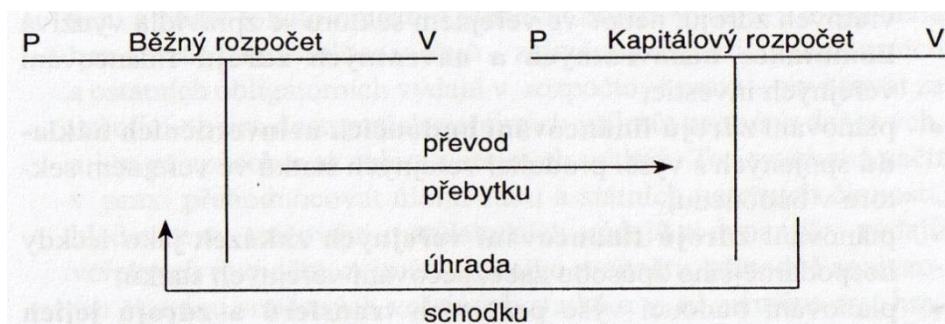
- výdaje na poskytované střednědobé a dlouhodobé půjčky (PROVAZNÍKOVÁ, 2009, s. 68).



Obrázek 2: Finanční vztahy ve veřejném rozpočtu

(Zdroj: Peková, 2011, s. 102)

Na následujícím obrázku č. 3 je znázorněn vztah mezi běžným a kapitálovým rozpočtem v rámci účetní bilance, který vyjadřuje, že v případě přebytku na běžném rozpočtu se převádí tento přebytek na kapitálový rozpočet a naopak, pokud je na kapitálovém rozpočtu schodek, tak se převádí na běžný rozpočet.



Obrázek 3- Vztah mezi běžnou a kapitálovou částí rozpočtu

(Zdroj: Peková, 2011, s. 106)

2.4.3 Rozpočtový proces

Každá obec musí splnit určitá stanoviska, aby zajistila správný rozpočtový proces, který bude odpovídat pravidlům podle zákona č. 250/2000 Sb., o rozpočtových pravidlech územních rozpočtů (SCHNEIDEROVÁ, 2012, s. 232).

Mezi tato stanoviska patří:

1. Sestavení a schválení rozpočtového výhledu zastupitelstvem obce

V rozpočtovém výhledu řeší územně samosprávný celek základní údaje o příjmech a výdajích a sestavení samotného rozpočtu na základě uzavřených smluvních vztahů na 2 až 5 let následujících po období, na který se daný roční rozpočet sestavuje (SCHNEIDEROVÁ, 2012, s. 211).

2. Sestavení rozpočtového provizoria

Rozpočtové provizorium sestavuje obec v případě, že zastupitelstvo obce neschválí do 1. 1. běžného roku rozpočet. V takovém případě se pak hospodaření obce řídí pravidly tohoto provizoria, dokud nebude schválen samotný rozpočet (Vzdělaný zastupitel, 2012).

3. Rozpočet musí ÚSC:

- a) sestavit a projednat se třetími osobami, jako je např. finanční výbor, kdy sestavení probíhá na základě sestrojeného rozpočtového výhledu,
- b) zveřejnit návrh rozpočtu na 15 dnů, kdy na úřední desce může být návrh tohoto rozpočtu zveřejněn pouze ve zjednodušeném rozsahu obsahující např. pouze údaje o příjmech a výdajích,
- c) schválit zastupitelstvem,
- d) udělat podrobný rozpis rozpočtu, který se provádí ihned po schválení rozpočtu zastupitelstvem obce,
- e) provádět kontrolu plnění rozpočtu v souladu se zákonem o finanční kontrole po celý rozpočtový rok (SCHNEIDEROVÁ, 2012, s. 220).

4. Závěrečný účet musí ÚSC:

- a) zpracovat po ukončení kalendářního (rozpočtového) roku všechny údaje o ročním hospodaření územních samosprávných celků,
- b) zveřejnit závěrečný účet na 15 dnů přede dnem, kdy se bude konat zasedání zastupitelstva ÚSC,
- c) schválit zastupitelstvem do 30. 6. následujícího roku (SCHNEIDEROVÁ, 2012, s. 222-223).

Celý tento rozpočtový proces probíhá v určitém časovém harmonogramu, který je podrobněji popsán v následující tabulce č. 2.

Tabulka 1: Časový harmonogram rozpočtového procesu

Dokument k rozpočtu	Datum (uváděny optimální termíny, lze i dříve, později není vhodné)	Kód dat
Rozpočtový výhled	kdykoli během roku	1–12, R
Rozpočtové provizorium	listopad, prosinec předcházející rok	11,12 R–1
Rozpočet		
– sestavení, projednávání	říjen až prosinec předcházející rok	10–12 R–1
– projednání ve finančním výboru	prosinec, leden následující rok	12 R–1,1 R
– vyvěšení a schválení	únor až březen běžný rok	2–3 R
Rozpočtová opatření	ke čtvrtletí, min. září a prosinec běžný rok, leden následující rok	4, 9, 12 R 1 R+1
Závěrečný účet	nejpozději k 30. 6. následujícího roku	6 R+1

Vysvětlivky: R-1 Předchozí rok, R Běžný rok; R+1 Následující rok

(Zdroj: Účetní kavárna, 2012)

2.5 Rozpočtová skladba obce

„Rozpočtová skladba je základním třídícím standardem pro peněžní operace veřejných rozpočtů.“ Na základě vyhlášky Ministerstva financí o rozpočtové skladbě existuje možnost sledovat příjmy, výdaje, salda hospodaření a od nich se odvíjející jejich financování, a to v soustavě veřejných rozpočtů ČR (PETEROVÁ, 2012, s. 67).

Rozpočtová skladba v ČR využívá pro třídění veřejných příjmů a veřejných výdajů tyto druhy:

- I. Odpovědnostní-** z tohoto hlediska se třídí především příjmy a výdaje státního rozpočtu. Jednotkou třídění je kapitola státního rozpočtu.
- II. Druhové-** tímto způsobem se třídí všechny příjmy a výdaje podle příjmových a výdajových druhů. Jednotkami třídění u druhového hlediska jsou:
 - a) rozpočtové třídy
 - b) seskupení rozpočtových položek
 - c) podseskupení rozpočtových položek
 - d) rozpočtové položky

III. Odvětvové- z tohoto hlediska se dělí všechny výdaje a příjmy pouze nedaňové a kapitálové, které plynou obcím, krajům, regionálním radám regionů soudržnosti a dobrovolným svazkům. Jednotkami třídění jsou u tohoto hlediska:

- a) rozpočtové skupiny
- b) rozpočtové oddíly
- c) rozpočtové pododdíly
- d) rozpočtové paragrafy

IV. Konsolidační- třídí se tak výdaje vynakládané uvnitř soustavy veřejných rozpočtů a ostatních veřejných peněžních fondů a příjmy, které vznikají také uvnitř této soustavy. Příjmy a výdaje se tak třídí na jednotky záznamové (Ministerstvo financí ČR, 2012).

Tabulka 2: Schéma rozpočtu obcí v ČR

PŘÍJMY	VÝDAJE
Běžné	Běžné - neinvestiční
- daňové – svěřené daně	- mzdy a platy
- sdílené daně	- povinné pojistné za zaměstnance
- místní poplatky	- materiálové
- správní poplatky	- energie
- nedaňové – poplatky za služby	- nájemné
- příjmy z pronájmu majetku	- sociální dávky
- příjmy od O.S. a P.O.	- výdaje na municipální podniky
- zisk obecních podniků	- sankce za porušení rozpočtové kázně
- dividendy z akcií, přijaté úroky	- úroky
- transfery – dotace - neúčelové	- pokuty
- účelové	- ostatní (dary apod.)
	- dotace vlastním O.S. a jiným subjektům
Kapitálové	- neinvestiční příspěvky P.O.
- z prodeje majetku	- výdaje na sdružování fin. prostředků
- z prodeje akcií a majetkových podílů	Kapitálové – investiční výdaje
- kapitálové transfery - účelové	- na hmotný a nehmotný majetek
- neúčelové	- nákup cenných papírů
- přijaté úvěry	- kapitálové poskytnuté dotace O.S. a jiným subjektům
- příjmy z emise komunálních obligací	- investiční příspěvky P.O.
- přijaté splátky půjček	- investiční půjčky různým subjektům
	- splátky úvěrů
Ostatní	Ostatní
- doplňkové, přijaté sankční pokuty apod.	

Vysvětlivky: O. S. – organizační složky, P. O. – právnické osoby

(Zdroj: Lajtkepová, 2009, s. 107)

2.6 Veřejné příjmy

Veřejnými příjmy můžeme nazvat takové příjmy, které plynou do veřejných rozpočtů, a to jak do státního rozpočtu, do rozpočtů krajů a obcí a také do rozpočtů zdravotních pojišťoven. Veřejné příjmy tak můžeme chápat jako zdroj krytí veřejných výdajů.

Největší část příjmů veřejných rozpočtů tvoří daně. Mezi příjmy rozpočtu však patří také nedaňové příjmy, příjmy kapitálové a také dotace. Obecně můžeme příjmy rozpočtů obcí rozdělit na příjmy:

- a) **Neúvěrové**, jako jsou např. daně, sociální pojištění, poplatky a jsou někdy nazývány jako příjmy nenávratné.
- b) **Úvěrové**, které se také označují jako příjmy návratné a jsou to např. půjčky.
- c) **Ostatní**- řadí se sem výnosy z prodeje majetku.
- d) **Běžné**, které jsou svým způsobem příjmy opakující se a obce je používají pro krytí běžných výdajů a dělí se na příjmy daňové, neboli nenávratné a příjmy nedaňové, jinak také řečeno návratné i nenávratné příjmy.
- e) **Kapitálové**- spíše jednorázové. Řadíme mezi ně např. půjčky, příjmy z prodeje veřejného majetku (nemovitosti, zásoby) a řadíme je především mezi příjmy nedaňové (HAMERNÍKOVÁ, MAATYOVÁ, 2010, s. 108, LAJTKEPOVÁ, 2009, s. 52).

2.6.1 Daňové příjmy

Do daňových příjmů řadíme čtyři základní skupiny daní, a to, daně svěřené, do kterých řadíme daň z nemovitosti, daň z pozemků a daň ze staveb, dále jsou to sdílené daně, mezi které patří daň z přidané hodnoty, daň z příjmů fyzických osob a daň z příjmů právnických osob. Dále sem řadíme místní poplatky a poplatky správní. Daňové příjmy lze také dělit dle časového hlediska na příjmy běžné a nenávratné. Tyto příjmy jsou nejdůležitější, a také velmi často nejobsáhlejší částí celkových příjmů obce. **Daň** je podle Žehrové a Pfeiferové (2010, s. 52-60) v širším pojetí definována jako „legislativní zkratka zavedená zákonem společně pro daně v užším smyslu, poplatky, odvody, zálohy na tyto příjmy a odvody za porušení rozpočtové kázně podle

rozpočtových pravidel, jsou příjmem státního rozpočtu, rozpočtů územních samosprávných celků, státních fondů nebo národního fondu.“ Daň má čtyři základní pravidla, a to, že je povinná, nenávratná, neekvivalentní a neúčelová platba do veřejného rozpočtu.

Poplatky

Poplatky jsou považovány za návratné, neboť jsou za ně poplatníkům poskytnuty protihodnoty ve formě veřejné služby. Často se vybírají jednorázově, proto je nelze považovat za periodické, jako je tomu u daní. **Správní poplatky** jsou vybírány správními orgány, kterými jsou v České republice orgány státní správy ČR a územní samosprávné celky. Předmět správních poplatků jsou tedy služby, neboli činnosti, které vykonávají správní orgány. U **místních poplatků** je tomu jinak. O těch rozhodují samy obce. O těchto poplatcích vydá obec vyhlášku, kde jsou upraveny veškeré podmínky a podrobnosti o vybírání těchto poplatků. Do těchto poplatků lze zařadit:

- poplatek ze psů- platí je FO a PO, která ve svém trvalém bydlišti vlastní psa,
- poplatek za lázeňský nebo rekreační pobyt- jsou placeny FO dočasně pobývajících v lázních z důvodu léčení nebo za účelem rekreace,
- poplatek za užívání veřejného prostranství- např. provádění výkopových prací, umístění dočasných staveb, vyhrazení trvalého parkovacího místa apod.,
- poplatek ze vstupného za účast na kulturních, sportovních či jiných akcích,
- poplatek z ubytovací kapacity- jsou vybírány v lázeňských místech,
- poplatek za povolení k vjezdu s motorovým vozidlem v místech, kde je za jiných podmínek vjezd zakázán dopravní značkou,
- poplatek za komunální odpad- platí je osoby, které mají v obci trvalý pobyt (ŽEHROVÁ, PFEIFEROVÁ, 2010, s. 68-72).

2.6.2 Nedaňové příjmy

Tyto nedaňové příjmy závisí pouze na stanovené finanční strategii jednotlivé municipality. Do této skupiny příjmů veřejných rozpočtů řadíme:

- příjmy z majetku, který by měla obec využívat k zajištění statků pro obyvatele,
- příjmy z vlastního podnikání, kdy obec může majetek využít i k založení podniků, které slouží k zajištění veřejných statků pro obyvatele, proto není jejich prioritou maximalizace zisku,
- příjmy sankční povahy, kdy obec má právo uložit pokutu za přestupek a řadíme sem např. rušení nočního klidu, znečištění veřejného prostranství, podvody, zpronevěry, ublížení na cti apod.,
- ostatní nedaňové příjmy, jako jsou sbírky, dary (ŽEHROVÁ, PFEIFEROVÁ, 2010, s. 73-80).

2.6.3 Kapitálové příjmy

Kapitálové příjmy řadíme do skupiny ostatních příjmů, kdy jejich charakteristikou je nepravidelnost v čase i v prostoru. Do těchto kapitálových příjmů patří příjmy z prodeje majetku územních celků a výnosy z vlastnictví cenných papírů. Tyto příjmy jsou v rozpočtu obce poněkud zanedbatelným příjmem (PROVAZNÍKOVÁ, 2009, s. 182).

2.6.4 Dotace

Dotace lze charakterizovat jako peněžní prostředky, které jsou ze státního rozpočtu poskytnuty právnickým a fyzickým osobám, a to nenávratně, pokud tyto osoby splní podmínky pro poskytnutí těchto peněžních prostředků. Tyto dotace slouží pro zajištění přijatelné úrovně jednotlivých obcí, zajišťování služeb a podpořit určité činnosti obce, které uskutečňuje pro své obyvatele (ŽEHROVÁ, PFEIFEROVÁ, 2010, s. 82).

Dotace mohou být poskytnuty municipálním rozpočtům přímo nebo prostřednictvím zvláštního fondu. Existují dva základní typy dotací, a to dotace účelové, které bývají obci poskytnuty na předem stanovený účel a v jiný prospěch nesmí být tyto dotace poskytnuty. Druhým typem dotací jsou dotace neúčelové, které obec získá na základě stanoveným kritériím, a mohou tyto dotace použít na jakýkoliv účel. Tyto dotace slouží k financování jak výdajů běžných, tak výdajů kapitálových (PROVAZNÍKOVÁ, 2009, s. 90-91).

2.7 Veřejné výdaje

Veřejné výdaje, veřejné výdajové projekty a programy jsou pojmy, které označují reálné ekonomické procesy a finanční pohyby. Zdrojem krytí veřejných výdajů jsou z pohledu veřejných rozpočtů veřejné příjmy nebo také může docházet k jejich dluhovému financování (HAMERNÍKOVÁ, MAATYOVÁ, 2010, s. 74).

Výdaje můžeme mít plánované a neplánované. **Plánované výdaje** jsou výdajem, který obec dokáže dopředu téměř jistě určit. Může se jednat např. o výdaje na školní pomůcky nebo provoz škol. Na druhou stranu **výdaje neplánované** obec nemůže za žádných podmínek předem odhadnout výši ani dobu výdeje těchto výdajů. V tomto případě jde o nahodilé události, kterými jsou např. záplavy, požáry, zvýšení daně. Tyto druhy výdajů jsou placeny z rezerv obce. Dalším způsobem členění výdajů je na výdaje běžné a kapitálové. **Běžné** výdaje jsou pro financování běžných, často se opakujících potřeb. **Kapitálové** výdaje naopak slouží pro financování dlouhodobých, zpravidla se neopakujících, jednorázových potřeb, které tak patří do více rozpočtových období (PAŘÍZKOVÁ, 2008, s. 110-111).

3 ANALÝZA ROZPOČTŮ MĚSTYSE VELKÉ NĚMČICE

3.1 Charakteristika městyse Velké Němčice

Vinařská obec, městys Velké Němčice, spadá do okresu Břeclav, kraje Jihomoravského. Velké Němčice se rozléhají na levém břehu řeky Svratky v nadmořské výšce 184 m n. m, a to v rovinném území. Kousek od Velkých Němčic se rozprostírají lužní lesy a směrem na jih lze v dále spatřit panorama Pálavských vrchů. Rozloha katastrálního území je 2199 ha. Významná a úspěšná pěstitelská oblast pro pěstování vinné révy se nachází na jiho-východních svazích Výhonu. Také je zde významná ovocnářská oblast. V roce 2000-2006 došlo k výstavbě čistírny odpadních vod a opravě částí komunikací. V období od roku 2006 až 2008 byla významná výstavba nové čtvrti rodinných domů. Od roku 2006 byl status Velkých Němčic změněn z názvu obec na městys dle zákona o obcích ve znění pozdějších předpisů. K 1. 1. 2012 byl počet obyvatel roven číslu 1756. První písemná zmínka o Velkých Němčicích byla v roce 1220 (Velké Němčice, 2009b).

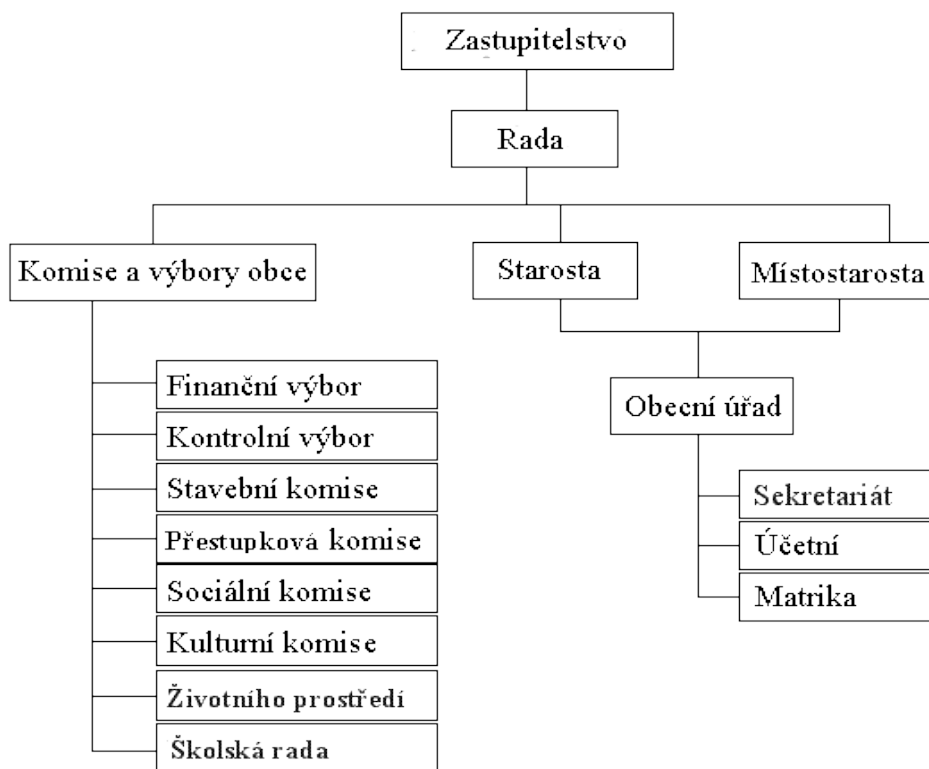
Organizace a instituce

Organizace a instituce se ve Velkých Němčicích zakládají pro potřeby obyvatel, a to na základě jejich poptávky. Většina těchto organizací je založena jako právnické osoby, které nepodnikají za účelem dosažení zisku. Obec se tak zajímá o to, aby zajistila co možná nejlepší podmínky pro oblasti kultury, školství, zdravotnictví, tělovýchovy a ostatních služeb. Z oblasti vzdělání se zde nachází Základní a Mateřská škola Velké Němčice, kdy Základní škola tu je od 1. do 9. stupně. V obci jsou i místní spolky, jako je např. TJ SOKOL Velké Němčice, Orel Velké Němčice a Sbor dobrovolných hasičů, přičemž městys pravidelně přispívá těmto spolkům potřebnou částku pro jejich celoroční činnost. Dále se zde zřídilo Myslivecké sdružení a Český zahrádkářský svaz, který každoročně pořádá Výstavu vín ve Velkých Němčicích. Své působení zde má také Klub včelařů, Rybářský svaz, Mateřské centrum Pupíci a Kynologický klub. Dále je zde pošta, knihovna, lékárna, zdravotní středisko s praktickými a zubními lékaři. Velké

uplatnění zde mají také provozy v oblasti potravinářství, papírnictví, drogerie, železářství- domácí potřeby. Ze služeb se zde nachází oblasti pohostinství, kosmetika, kadeřnictví. Z oblasti kultury je zde možné navštívit kino. Do oblasti sportu je vhodné zahrnout tenisové kurty, fotbalové hřiště, dětská hřiště. Z podnikatelských aktivit- živnostníků, jsou to např. oblasti stolařství, zámečnictví, tesařství. Městys má také velký podíl na konání tradičních obecních událostí, jako jsou např. Tradiční Vavřínecké hody, Májová zábava, Hasičský ples.

Organizační struktura městyse

Nejvyšším orgánem městyse, který také např. schvaluje rozpočty, je zastupitelstvo. Zastupitelstvo má celkem 15 členů. Druhým, výkonným orgánem, je rada obce. Obecní rada má pět členů a jsou jimi starosta, místostarosta a další tři členové. Do výborů obce patří kontrolní výbor, finanční výbor, stavební komise, kulturní komise aj. Na následujícím schématu je znázorněna struktura městyse Velké Němčice.



Obrázek 4- Schéma organizační struktury
(Zdroj: Velké Němčice, 2009a)

3.2 SWOT analýza

SWOT analýza je technika strategické analýzy, která se především využívá k rozhodování o vnitřních a vnějších faktorech, které na daný podnik působí. Mezi vnitřní faktory patří silné a slabé stránky, které ovlivňují vnitřní hodnotu podniku. Mezi vnější faktory prostředí řadíme příležitosti a hrozby a v tomto případě podnik nemůže tyto uvedené faktory velmi dobře kontrolovat (KAŇOVSKÁ, 2009, s. 24).

Následující tabulka znázorňuje SWOT analýzu městyse Velké Němčice.

Tabulka 3- SWOT analýza Velkých Němčic

Silné stránky	Slabé stránky
- existence zdravotního střediska a lékárny	- špatné dopravní spojení
- existence mateřské školy	- nedostatek pracovních příležitostí
- základní škola 1. a 2. stupně	- nedostatek obchodů s drogerií
- fotbalové hřiště	- díky kopci Výhon je zde nedostatek srážek → suchá oblast
- tenisové kurty	- řeka protékající kolem městyse → občasné záplavy
- knihovna	- nedostatek parků
- pořádání celorepublikově známých akcí	- možnost pouze křesťanských mší
- čisté životní prostředí	
- dostatek prostorů pro výstavby nových domů	
- kino, velký Kulturní dům	
- velké množství vinných sklepů	
Příležitosti	Hrozby
- výstavba domu pro seniory	- stárnutí obyvatelstva městyse
- výstavba rybníku	- krach zdravotního střediska
- rozšíření zdravotního střediska	- neprodej prostorů pro výstavbu domů
- imigrace obyvatel z větších měst	
- kluby pro mladé (diskotéka)	
- restaurace s celodenním jídlem	

(Zdroj: Vlastní zpracování)

Z výše uvedené tabulky SWOT analýzy se dají vyvodit některé skutečnosti, které by mohly, alespoň v budoucnu, ovlivnit vývoj hospodářství městyse. Například hrozba stárnutí obyvatelstva by se mohla v budoucnu projevit rapidním snížením daňových příjmů městyse a také podstatnou změnou požadavků na výdaje, kdy by mohlo dojít ke změně preferencí v oblasti kultury, ke snížení pořádání sportovních či jiných zábavných akcí, o které mají zájem obyvatelé mladšího věku. Pokud by se městyse nepodařilo prodat prostory pro výstavbu rodinných domů v nově vybudované části městyse, došlo by k poměrně velkému snížení běžných i kapitálových příjmů městyse. Způsobilo by to městyse problémy především v rozhodování o tom, kde dané příjmy, o které by tak mohl přijít, opět získat, aniž by musel vynaložit další výdaje.

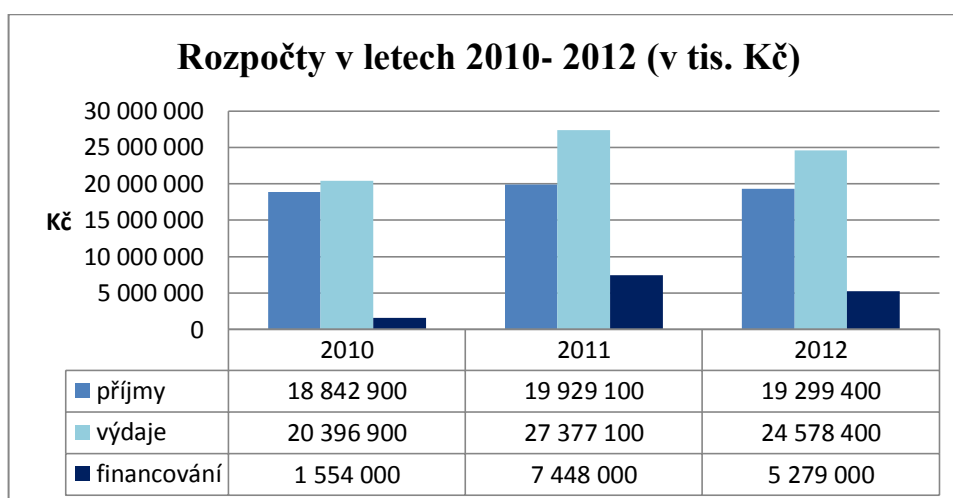
3.3 Zhodnocení hospodaření městyse Velké Němčice

Městyse Velké Němčice sestavuje a schvaluje rozpočty pro jednotlivé roky jako rozpočty schodkové, tedy že příjmy jsou nižší než výdaje. Je to způsobeno především tím, že městyse neustále provádí opravu kanalizace v jednotlivých ulicích, s tím související i opravu asfaltu na pozemních komunikacích a také nových chodníků. K obvyklým výdajům městyse patří každý rok opravy školských zařízení a budování a opravy dětských hřišť. V roce 2012 také došlo k opravě hráze za rodinnými domy kvůli povodním. Tyto opravy však nebyly hrazeny z obecního rozpočtu, ale jejich investorem bylo Ministerstvo zemědělství a Povodí Moravy a také na tyto opravy hráze byly použity dotace. Samotné sestavení a schválení rozpočtu probíhá tak, že hlavní účetní na úřadě sestaví rozpočet dle odborných odhadů pro daný rok, při kterých bere v úvahu veškeré zákonné předpisy, kterými se musí při sestavování rozpočtu řídit. Poté svolá finanční odbor, se kterým následně daný návrh rozpočtu projednají. Když finanční odbor vše odsouhlasí, předá se tento návrh rozpočtu zastupitelstvu obce, který jej musí opět schválit a udělat podrobný rozpis daného rozpočtu.

V průběhu každého roku se musí daný schválený rozpočet průběžně kontrolovat, zda daným položkám a částkám v rozpočtu odpovídá i skutečnost a jak moc se schválený rozpočet odchyluje od reality. V případě, že dojde k nesrovnalostem týkajícím se schváleného rozpočtu a plnění rozpočtu, musí se dané položky, kterých se tyto

nesrovnalosti týkají, upravit o vzniklé změny a zaznamenat je jako tzv. upravený rozpočet. Všechny tyto proběhlé změny kontroluje zastupitelstvo obce, které poté schválí daný upravený rozpočet o proběhlé změny. Plnění rozpočtu daného roku je i východiskem pro sestavení návrhu rozpočtu pro příští období, kdy členové městyse k těmto zjištěným hodnotám přihlíží a snaží se daný rozpočet příštího roku sestavit více srovnatelný se skutečností.

Městys využívá a zahrnuje do rozpočtu také samotné financování obce, a to prostřednictvím částek, které jsou rozdílem příjmů a výdajů obce. Toto financování městyse je zaznamenáno na účtu městyse a využívá jej v případě, když příjmy jsou nižší než výdaje. Na tomto účtu byla k 1. 1. 2013 částka 11 180 038,39 Kč a slouží tedy k tzv. krytí ztráty obce. V takovém případě si městys „vezme“ z účtu určitou potřebnou částku, která by minimalizovala jejich ztrátu a zbývající částku na účtu nechají pro příští roky. Městys Velké Němčice také získal úvěr, a to pouze na čističku odpadních vod, který pravidelně splácí. Jiný úvěr městys nesplácí. Na následujícím grafu je pro bližší představu znázorněn vývoj jednotlivých schválených příjmů a výdajů městyse Velké Němčice v letech 2010- 2012, na kterém je vidět, že se výdaje neustále výrazně odchyľují od příjmů. Cílem městyse je tedy tyto výdaje snížit a příjmy naopak zvýšit, aby výkyvy mezi těmito dvěma položkami byly v následujících letech pokud možno co nejnižší, v lepším případě, aby byly příjmy daného roku vyšší než výdaje.



Graf 1- Schválené rozpočty v letech 2010-2012 (v tis. Kč)

(Zdroj: Interní materiály městyse)

Na výše uvedeném grafu je tedy velmi dobře vidět, kolik měl městys Velké Němčice každý rok schválené příjmy, výdaje a také schválenou částku na financování případných ztrát, které městys nedokáže dopředu předpovídat. Z této částky je městys schopen financovat případné velké rozdíly mezi příjmy a výdaji, které by potřeboval vyrovnat. Ve skutečnosti však tyto schválené rozpočty neodpovídají plnění, kterého městys za daný rok dosáhl.

3.4 Analýza hospodaření městyse v roce 2011

Rozpočet městyse Velké Němčice byl sestaven jako rozpočet schodkový, tedy výdaje byly vyšší než příjmy. Celkové příjmy byly schváleny ve výši 19 929 100 Kč. S celkovými výdaji městys počítal ve výši 27 377 100 Kč a financování městyse bylo očekáváno v částce 7 448 000 Kč.

Tabulka 4- Přehled vývoje rozpočtu v roce 2011 (v tis. Kč)

	Rozpočet	
	schválený	plnění
Daňové příjmy	15 470 500	14 283 360
Nedaňové příjmy	3 089 300	3 449 000
Kapitálové příjmy	110 000	10 400
Dotace	1 259 300	3 476 461
PŘÍJMY CELKEM	19 929 100	21 219 221
Běžné výdaje	18 021 200	17 398 099
Kapitálové výdaje	9 355 900	3 682 887
VÝDAJE CELKEM	27 377 100	21 080 986
ROZDÍL	7 448 000	-138 235

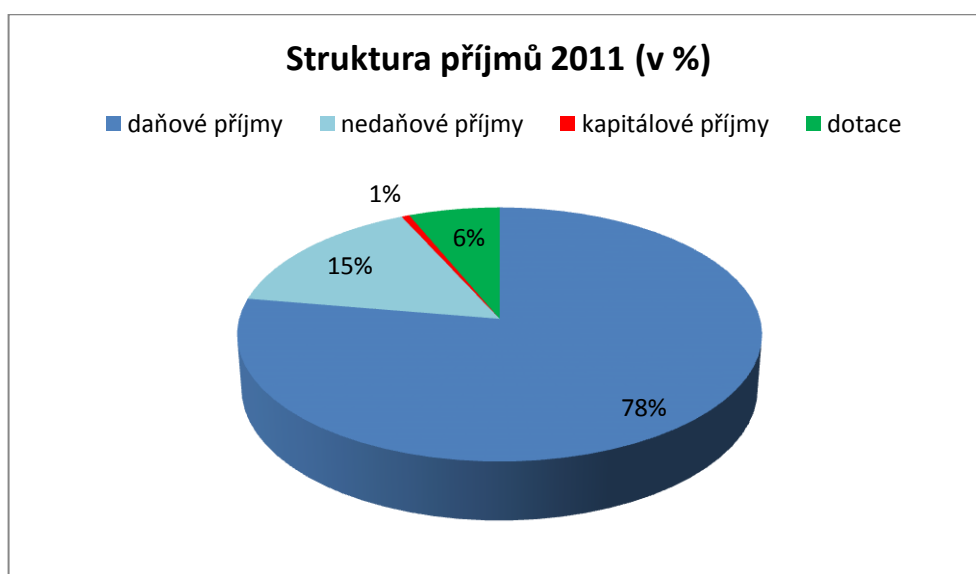
(Zdroj: Vlastní zpracování dle interních materiálů městyse)

Z tabulky je zřejmé, že schválený rozpočet byl sestaven jako rozpočet schodkový, kdy se výdaje výrazně odchylují od částky celkových příjmů. Naopak na konci období skončil rozpočet jako vyrovnaný. Daňové a nedaňové příjmy se během tohoto období výrazně nezměnily, zatímco výše kapitálových příjmů se liší o poměrně vysokou částku na začátku a na konci období. Městys schválil výši kapitálových příjmu s částkou

110 000 Kč, na konci období však městys přijal pouze 10 400 Kč těchto kapitálových příjmů. Dotace městys také získal ve vyšší částce, než původně plánoval, a to o téměř 2 000 000 Kč. Běžné výdaje se rovněž příliš nezměnily a nebyla potřeba velká úprava schváleného rozpočtu. Kapitálové výdaje se však na konci období snížily o téměř 6 000 000 Kč.

3.4.1 Příjmy městyse v roce 2011

Největší část příjmů městyse schváleného rozpočtu pro rok 2011 tvořily daňové příjmy, a to v celkové výši 15 470 500 Kč. Nedaňové příjmy byly druhou nejvyšší položkou celkových příjmů ve schváleném rozpočtu, a to s částkou 3 089 300 Kč. Třetí, dotace, činily v úhrnu částku 1 259 300 Kč. Nejnižší částku z celkových příjmů schváleného rozpočtu tvořily ve výši 110 000 Kč kapitálové příjmy. Na následujícím grafu je vidět, kolika procenty se jednotlivé druhy příjmů podílely na celkových příjmech schváleného rozpočtu městyse.



Graf 2- Struktura schválených příjmů rozpočtu v roce 2011 (v %)

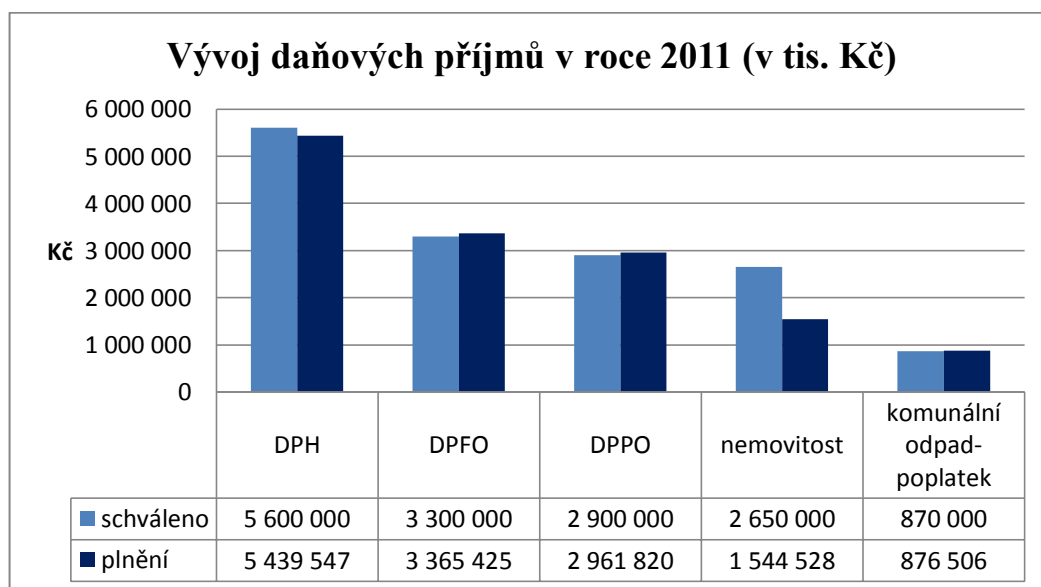
(Zdroj: Interní materiály městyse)

Z grafu tedy můžeme vyčíst, že daňové příjmy tvořily poměrně velkou část všech schválených příjmů v roce 2011, a to celých 78%. Na druhé straně se však kapitálové

příjmy svou zanedbatelnou výší, přesněji 1%, příliš nepodílely na struktuře celkových příjmů schváleného rozpočtu městyse Velké Němčice. S 15% se na celkových schválených příjmech městyse v roce 2011 podílely nedaňové příjmy a s pouhými 6% z celkové částky 19 929 100 Kč jsou zastoupeny dotace, na které obec měla právo.

3.4.1.1 Daňové příjmy 2011

Celkové daňové příjmy byly schváleny v roce 2011 ve výši 15 470 500 Kč. Z toho nejvíce městys počítal s částkou 5 600 000 Kč, a to z daně z přidané hodnoty. Dále stojí určitě za zmínku, že na celkových daňových příjmech má ve schváleném rozpočtu velký podíl také daň z příjmu fyzických osob, a to ve výši 3 300 000 Kč, daň z příjmu právnických osob s částkou 2 900 000 Kč, daň z nemovitostí ve výši 2 650 000 Kč, na kterou má určitě velký vliv neustálá výstavba nových rodinných domů. Ze schválených poplatků, které stojí za to zmínit, tvoří největší částku poplatků za komunální odpad ve výši 870 000 Kč. Veškeré tyto daňové příjmy však nenavrhuje samotný městys, ale jednotlivé částky jsou městysi určeny a přerozděleny na základě zákona č. 243/ 2000 Sb., o rozpočtovém určení daní.

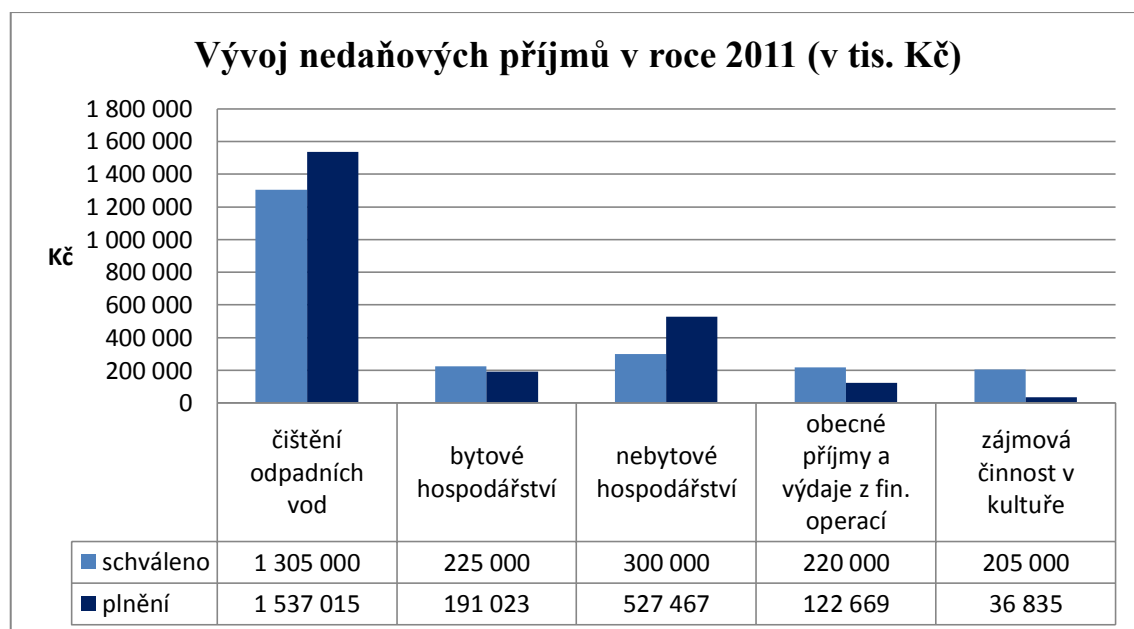


Graf 3- Vývoj daňových příjmů v roce 2011 (v tis. Kč)

(Zdroj: Interní materiály městyse)

3.4.1.2 Nedaňové příjmy 2011

Celková částka nedaňových příjmů byla v roce 2011 schválena ve výši 3 089 300 Kč. Největší podíl na této částce měly v návrhu rozpočtu příjmy z odvádění a čištění odpadních vod, a to ve výši 1 305 000 Kč. Dále pak příjmy za bytové hospodářství s částkou 225 000 Kč byly plánované nižší než příjmy za nebytové hospodářství, které činily v návrhu 300 000 Kč. Další vysokou schválenou částku představují obecné příjmy a výdaje z finančních operací, do kterých jsou zahrnuty příjmy z úroků a příjmy z podílů na zisku. Tuto částku měštys schválil ve výši 220 000 Kč. Dále také stojí za zmínku částka 205 000 Kč, která představuje schválené příjmy ze zájmové činnosti v kultuře, kdy tuto částku platí Základní škola obci za pronájem kulturního domu, který Základní škola využívá pro tělesnou výchovu v rámci vyučování. Na druhé straně nejnižší částku 1 000 Kč zaujmuly příjmy z činností knihovnických a také příjmy z veřejného osvětlení, které představují přijaté nekapitálové příspěvky.



Graf 4- Vývoj nedaňových příjmů v roce 2011 (v tis. Kč)

(Zdroj: Interní materiály městyse)

Na základě výše uvedeného grafu vývoje nedaňových příjmů v roce 2011 lze z porovnání částek schváleného rozpočtu a rozpočtu plnění u nebytového hospodářství říci, že měštys počítal s nižší částkou, než byla ve skutečnosti přijata. Je to důsledek

toho, že městysi byly zaplacený faktury ve vyšší částce za energii a za pronájem nebytových prostor staré radnice od Františka Furcha- Musical instruments a od prodejny potravin a smíšeného zboží. Tyto jednotlivé částky městys určuje na základě nájemních smluv, které má s danými firmami uzavřené.

3.4.1.3 Kapitálové příjmy 2011

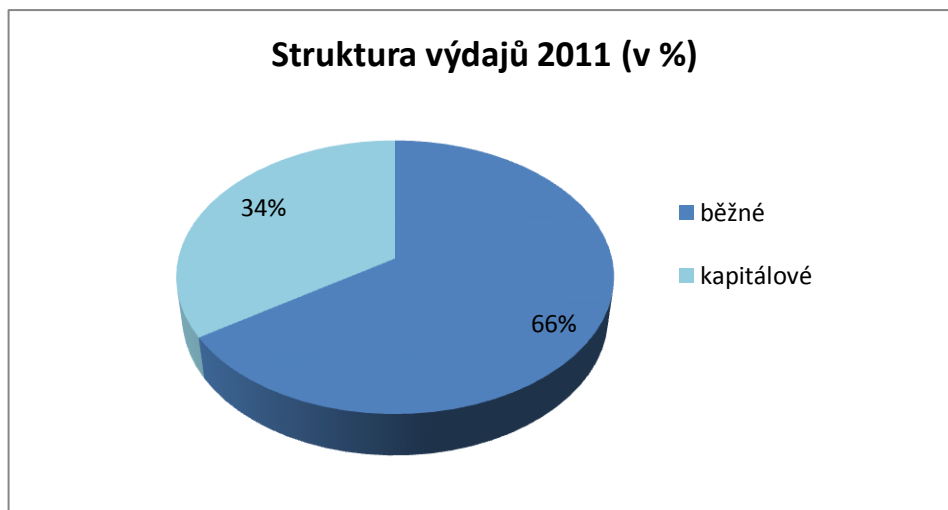
Kapitálové příjmy městyse v roce 2011 byly schváleny v celkové částce 110 000 Kč. Větší část, 100 000 Kč, zahrnovala schválené příjmy z prodeje pozemků na obecní části, zvané Skalka, kde budou probíhat výstavby nových rodinných domů. Ve skutečnosti však tato částka činila pouze 400 Kč, protože dané pozemky nebyly prodány. Plánovou částku 10 000 Kč z příjmů z podnikání v oblasti zemědělství městys nezískal.

3.4.1.4 Dotace 2011

V roce 2011 byla součástí schválených příjmů městyse Velké Němčice také neinvestiční dotace přijatá ze státního rozpočtu, a to v částce 1 259 300 Kč. V plnění rozpočtu se však objevilo mnohem více dotací, neboli transfer, které městys získal. Jednalo se především o dotace získané od státu. Z těchto dotací městys např. získal dotaci od kraje ve výši 800 000 Kč pro koupi hasičského auta. Pro příští období by bylo pro městys dobré, kdyby získal více dotací jak od státu, tak od kraje nebo dotace z Evropské unie.

3.4.2 Výdaje městyse v roce 2011

Celkové výdaje v roce 2011 byly schváleny v celkové částce 27 377 100 Kč. Největší část z celkových výdajů tvořily výdaje běžné, a to v celkové částce 18 021 200 Kč. Oproti tomu výdaje kapitálové byly schváleny ve výši 9 355 900 Kč. Následující graf zobrazuje podíl schválených běžných a kapitálových výdajů na celkových výdajích v procentech.

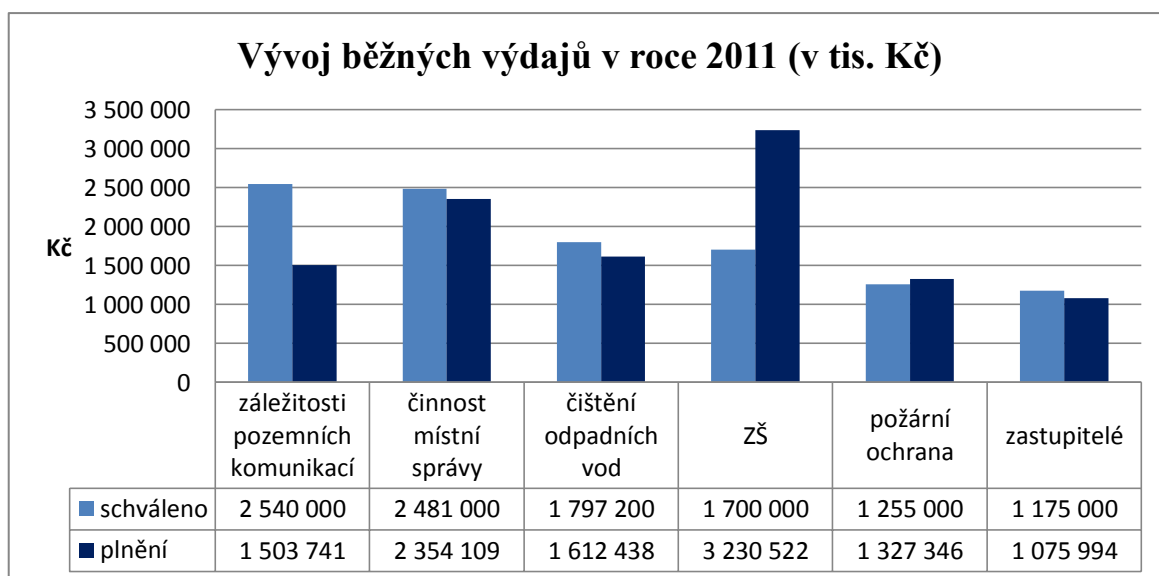


Graf 5- Struktura schválených výdajů rozpočtu v roce 2011 (v %)

(Zdroj: Interní materiály městyse)

3.4.2.1 Běžné výdaje 2011

Běžné výdaje městyse Velké Němčice v roce 2011 byly schváleny v celkové částce 18 021 200 Kč. Z této celkové částky tvořila největší podíl částka 2 540 000 Kč, a to za ostatní záležitosti pozemních komunikací, kdy téměř celou tuto částku, přesněji výši 2 500 000 Kč, bylo v plánu zaplatit za opravy a udržování těchto pozemních komunikací. Za činnost místní správy městys v roce 2011 plánoval uhradit v celkové výši 2 481 000 Kč. Dále městys počítal s částkou na výdaje za odvádění a čištění odpadních vod, a to celkem 1 797 200 Kč. Městys schválil částku 1 700 000 Kč základní škole a částku 1 255 000 Kč za požární ochranu Svazu dobrovolných hasičů, a to především na ochranné pomůcky, nákup materiálu, služby školení a vzdělávání. V neposlední řadě je potřeba do běžných výdajů také zahrnout i výdaje zastupitelstvu obce, které činily v celkové výši schválenou částku 1 175 000 Kč. Z toho nejvyšší podíl na této částce zaujímaly odměny členům zastupitelstva obce, a to ve výši 900 000 Kč a povinné pojistné na sociální zabezpečení a zdravotní pojištění v částce 140 000 Kč. Následující graf blíže specifikuje vývoj daných schválených běžných výdajů s plněním těchto výdajů.



Graf 6- Vývoj běžných výdajů v roce 2011 (v tis. Kč)

(Zdroj: Interní materiály městyse)

Graf č. 6 přehledně zobrazuje, že schválené výdaje městyse Základní škole jsou podstatně nižší, než skutečné plnění, a to téměř o 1 500 000 Kč. Tyto částky jsou součtem veškerých dotací, které si sehnal sám ředitel Základní školy. Tyto dotace však přijdou nejdříve městyse a ten je poté vydá Základní škole. Schválená položka týkající se ostatních záležitostí pozemních komunikací je oproti položce plnění výrazně vyšší z toho důvodu, že městys prováděl opravu silnice v ulici Vrchní z důvodů kanalizace, ale danou částku chtěla firma zaplatit až v roce 2012.

3.4.2.2 Kapitálové výdaje 2011

Kapitálové výdaje městyse Velké Němčice v roce 2011 byly schváleny ve výši 9 355 900 Kč. Nejvyšší část těchto schválených kapitálových výdajů tvořily výdaje na opravu kanalizace v jedné ulici, a to vše v částce 4 900 000 Kč. Firma, která měla danou opravu kanalizace provést, však po všech měřeních a kontrolách zjistila, že je stará kanalizace v pořádku a že není žádná oprava potřeba. Tato částka proto nebyla vůbec vynaložena. Dále městys schválil částku za stavby pro činnost místní správy ve výši 2 200 000 Kč. Z této částky plánovali opravu spisovny a v obřadní síni zcela vyměnit parkety. Za částku 752 267 Kč byla však pouze opravena spisovna a v obřadní síni jen

poopraveny dané parkety. Městys také koupil nové firemní auto, Fabii, avšak s touto částkou ve schváleném rozpočtu nepočítal. Městys vydal Sboru dobrovolných hasičů dotace od kraje na koupi hasičského auta ve výši 800 000 Kč, zbývající částka 432 976 Kč byla SDH poskytnuta z obecních zdrojů.

3.5 Analýza hospodaření městyse v roce 2012

Rozpočet městyse Velké Němčice byl pro rok 2012 sestaven a schválen jako rozpočet schodkový. Celkové příjmy tak byly schváleny ve výši 19 299 400 Kč, celkové výdaje 24 578 400 Kč a financování 5 279 000 Kč. Vývoj uvedených schválených příjmů a výdajů bude na následujících stránkách porovnán s plněním daných příjmů a výdajů.

Tabulka 5- Přehled vývoje rozpočtu v roce 2012 (v tis. Kč)

	Rozpočet	
	schválený	plnění
Daňové příjmy	14 585 000	16 249 348
Nedaňové příjmy	3 396 300	3 624 893
Kapitálové příjmy	15 000	19 550
Dotace	1 303 100	3 001 336
PŘÍJMY CELKEM	19 299 400	22 895 127
Běžné výdaje	20 708 400	16 587 218
Kapitálové výdaje	3 870 000	2 113 815
VÝDAJE CELKEM	24 578 400	18 701 033
ROZDÍL	5 279 000	-4 194 094

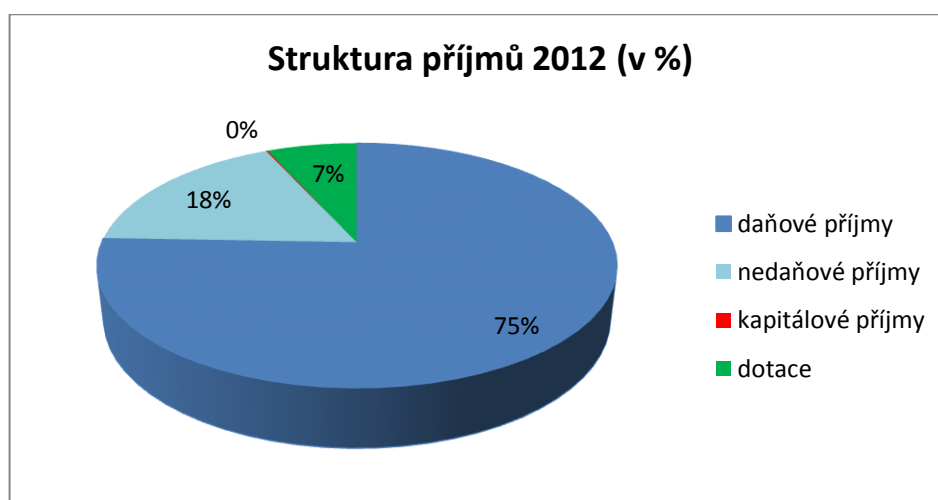
(Zdroj: Vlastní zpracování dle interních materiálů městyse)

Výše uvedená tabulka č. 6 zobrazuje, že chválený rozpočet v roce 2012 byl sestaven jako rozpočet schodkový, neboť se celkové výdaje liší částkou od celkových příjmů. V opačném případě však skončil rozpočet na konci tohoto období, a to jako rozpočet přebytkový, kdy celkové příjmy převyšují částku celkových výdajů o téměř 4 000 000 Kč. V porovnání schváleného rozpočtu a rozpočtu na konci období, došlo k výraznějším změnám především u daňových příjmů, které na konci roku 2012 dosahovaly výše přes 16 000 000 Kč, zatímco ve schváleném rozpočtu činily pouze

14 500 000 Kč. Také opět dotace získal městyse na konci období v přepočtu o 2 000 000 Kč více, než původně plánoval ve schváleném rozpočtu na začátku období. Naopak z běžných výdajů na konci období byl městyse nucen vynaložit méně, než bylo schváleno v rozpočtu na začátku období.

3.5.1 Příjmy městyse v roce 2012

Největší zastoupení příjmů schváleného rozpočtu městyse Velké Němčice v roce 2012 tvořily daňové příjmy ve výši 14 585 000 Kč, které se snížily oproti roku 2011 z důvodu menšího příjmu z daně z nemovitosti. Druhou výraznou položkou byly nedaňové příjmy s částkou 3 396 300 Kč. Dále to byla jedna dotace ze státního rozpočtu ve výši 1 303 100 Kč a v neposlední řadě zde byly také zastoupeny kapitálové příjmy s poměrně nízkou schválenou částkou 15 000 Kč, která se výrazně lišila oproti loňskému roku 2011 a způsobilo to snížení komunálních služeb, tedy že městyse měl menší příjem z prodeje pozemků.

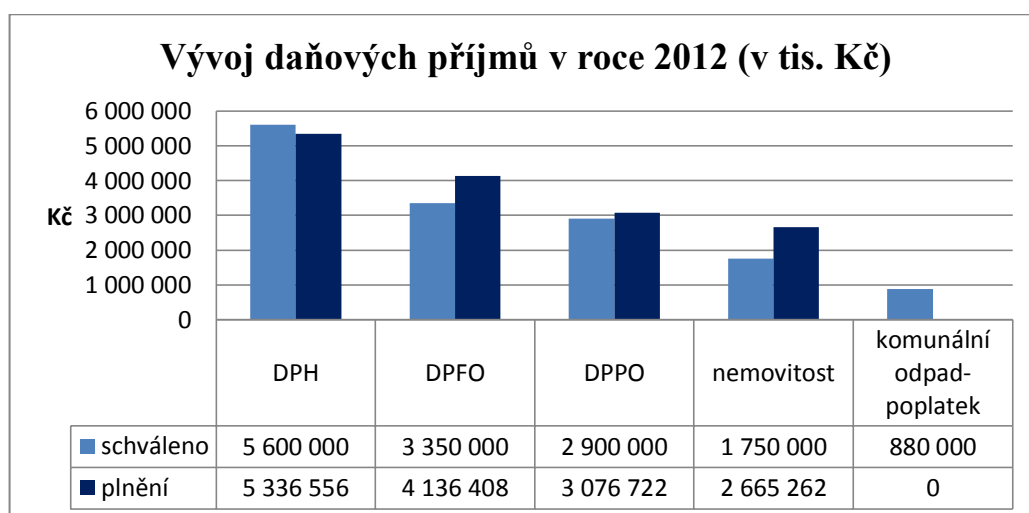


Graf 7- Struktura schválených příjmů rozpočtu v roce 2012 (v %)

(Zdroj: Interní materiály městyse)

3.5.1.1 Daňové příjmy 2012

S celkovými daňovými příjmy v roce 2012 počítal měštys ve výši 14 585 000 Kč. Velkou část z těchto schválených daní tvořila daň z přidané hodnoty v částce 5 600 000 Kč, daň z příjmu fyzických osob, která činila 3 350 000 Kč, daň z příjmů právnických osob ve výši 2 900 000 Kč, daň z nemovitostí za 1 750 000 Kč a v neposlední řadě opět, jako v předchozím roce 2011, poplatek za komunální odpad s částkou 880 000 Kč. Jak již bylo řečeno v analýze daňových příjmů roku 2011, tak i v tomto roce není návrh daňových příjmů v kompetenci měštyse, ale jsou rovněž určeny měštysi na základě zákona o rozpočtovém určení daní.



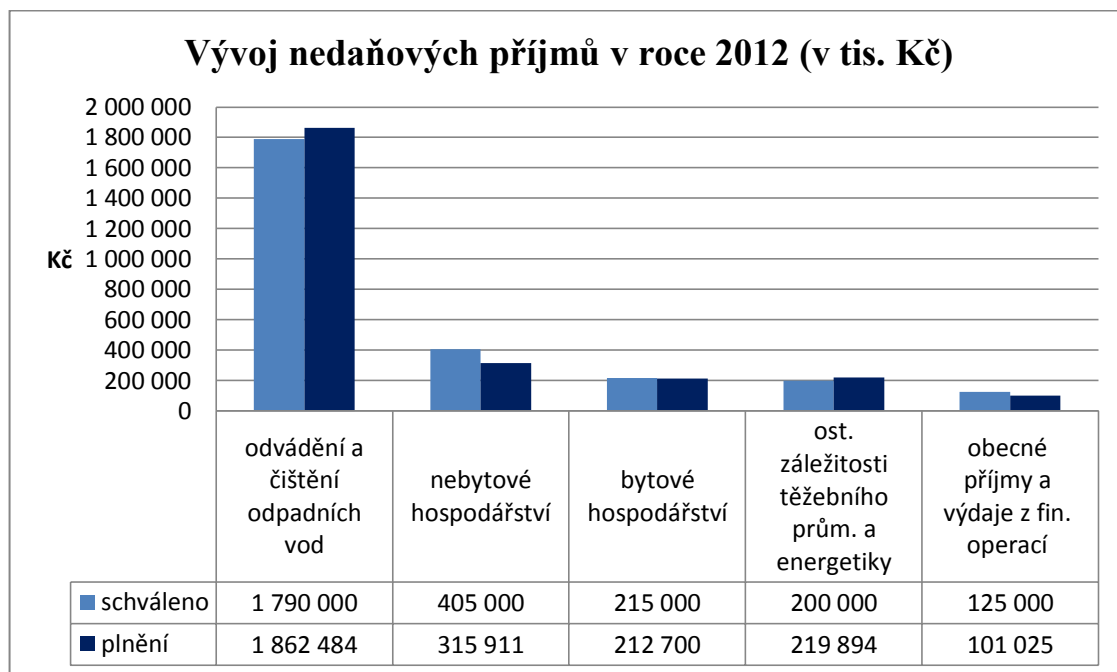
Graf 8- Vývoj daňových příjmů v roce 2012 (v tis. Kč)

(Zdroj: Interní materiály měštyse)

3.5.1.2 Nedaňové příjmy 2012

Celková částka nedaňových příjmů měštyse Velké Němčice byla schválena v úhrnu 3 396 300 Kč. S největším podílem na této celkové částce měštys počítal s příjmy z odvádění a čištění odpadních vod, a to přesněji částkou 1 790 000 Kč. Oproti loňskému roku 2011 se tato částka zvýšila o téměř 300 000 Kč. Co se týče příjmů z nebytového hospodářství, hodnota této položky se oproti roku 2011 zvýšila o celých 105 000 Kč, a to na částku 405 000 Kč. Příjmů z bytového hospodářství měštys

plánoval dostáhnout ve výši 215 000 Kč a s příjmy z ostatních záležitostí těžebního průmyslu a energetiky počítal měštys s rovnými 200 000 Kč. Z obecných příjmů a výdajů z finančních operací počítal měštys s částkou 125 000 Kč, která se oproti loňskému roku snížila o 100 000 Kč. Z méně honosných částek lze uvést např. příjmy z veřejného osvětlení a knihovnických činností vždy po částce 1 000 Kč a příjmy z pohřebnictví ve výši 2 000 Kč.



Graf 9- Vývoj nedaňových příjmů v roce 2012 (v tis. Kč)

(Zdroj: Interní materiály měštyse)

Z grafu je zřejmé, že se uvedené hodnoty plnění daných položek v roce 2012 příliš neodchylují od schváleného rozpočtu. Pouze snad v rámci nebytového hospodářství získal měštys menší obnos peněz, než původně plánoval ve schváleném rozpočtu. Zapříčinilo to zrušení pronájmu Cukrárny Jitky a také nezaplacení nájmu od dvou nájemců za nebytové prostory, které jim měštys pronajímá. Jako zajímavost určitě stojí za zmínku příjmy ostatních záležitostí těžebního průmyslu, kdy tyto příjmy plynou měštysi v podobě plateb od Moravských naftových dolů, které v obci provádí průzkum týkající se nafty.

3.5.1.3 Kapitálové příjmy 2012

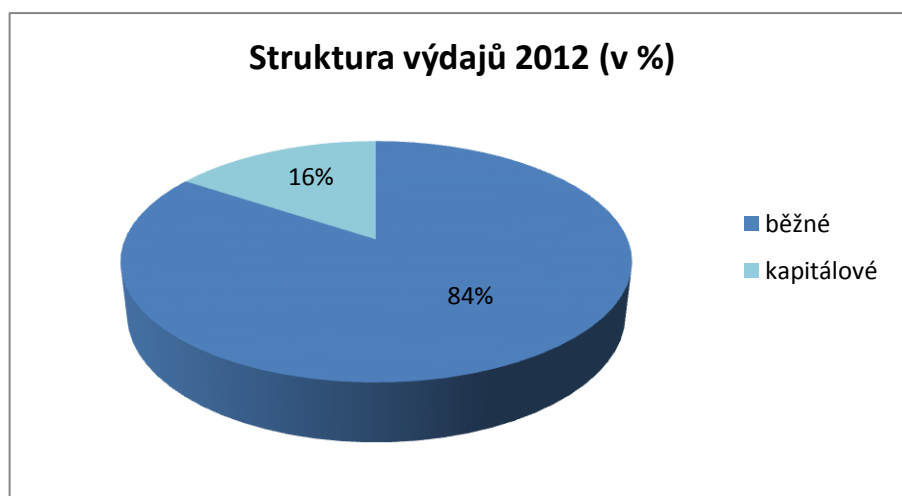
V roce 2012 počítal městys s celkovými kapitálovými příjmy pouze ve výši 15 000 Kč. Schválená částka 10 000 Kč za příjmy z prodeje pozemků v oblasti podnikání v zemědělství si protiřečí se skutečností, neboť městys pozemky neprodal. Oproti tomu částka přijatá za prodej pozemků za komunální služby byla schválena pouze ve výši 5 000 Kč, prodány byly pozemky však za 19 550 Kč.

3.5.1.4 Dotace 2012

Schválený rozpočet městyse pro rok 2012 počítá pouze s jednou položkou dotací, a to s neinvestiční dotací přijatou ze státního rozpočtu, a to ve výši 1 303 100 Kč. Ve skutečnosti však městys získal více dotací, přesněji neinvestiční transfery, které poslouží např. na financování voleb.

3.5.2 Výdaje městyse v roce 2012

Celkové schválené výdaje městyse v roce 2012 činily v úhrnu celkovou částku 24 578 400 Kč. Z této celkové částky tvořily běžné výdaje celkem částku 20 708 400 Kč a kapitálové výdaje byly ve výši 3 870 000 Kč.

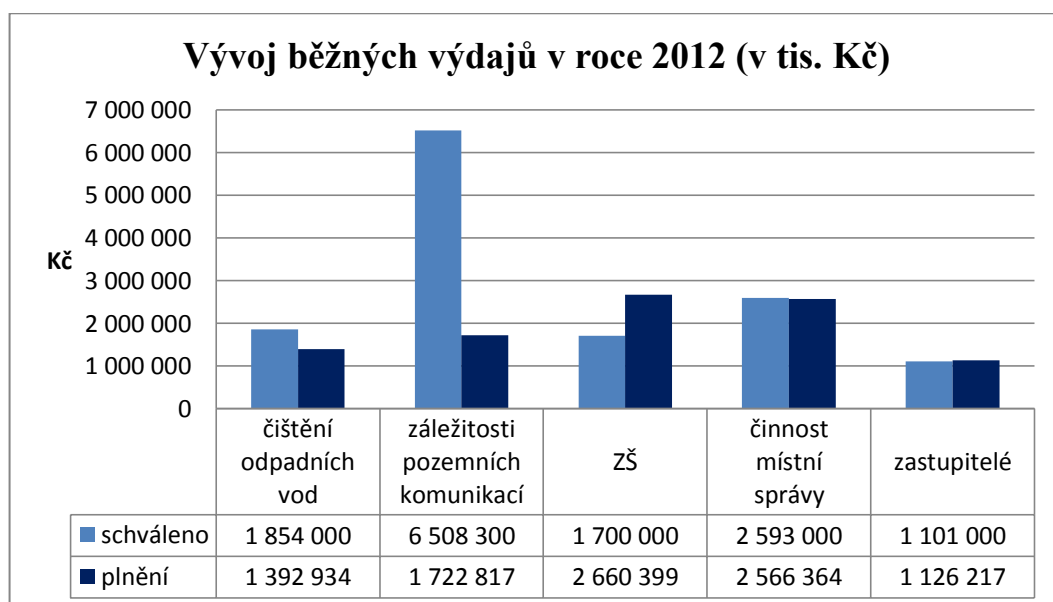


Graf 10- Struktura schválených výdajů rozpočtu v roce 2012 (v %)

(Zdroj: Interní materiály městyse)

3.5.2.1 Běžné výdaje 2012

Na celkové částce schválených běžných výdajů 20 708 400 Kč mají největší podíl výdaje ostatních záležitostí pozemních komunikací, a to částkou 6 508 300 Kč. Na tuto částku má vliv nákup materiálu, nákup služeb a také opravy a udržování, přesněji v tomto roce se jedná o opravu chodníků ve dvou ulicích. Druhou nejvyšší částku zaujímají výdaje činnosti místní správy (2 593 000 Kč), kdy do těchto činností patří např. platy zaměstnanců v pracovním poměru, povinné pojistné na sociální zabezpečení a zdravotní pojištění, povinné pojistné na úrazové pojištění. Částku 1 854 000 Kč zaujímají výdaje na odvádění a čištění odpadních vod, kam se řadí platy zaměstnanců, ochranné pomůcky, studená voda, opravy a udržování aj. Celkové výdaje, které městys vynaložil na činnost Základní školy, činily 1 700 000 Kč. Za výdaje zastupitelstvu obce musel městys vynaložit částku 1 101 000 Kč. Do této položky lze zařadit ostatní osobní výdaje, odměny členů zastupitelstev obce, dary obyvatelstvu. Na následujícím grafu jsou všechny položky přehledně zaznamenány.



Graf 11- Vývoj běžných výdajů v roce 2012 (v tis. Kč)

(Zdroj: Interní materiály městyse)

Z následujícího grafu lze vyčíst, že je velký rozdíl v částce týkající se záležitostí pozemních komunikací, kdy ve schváleném rozpočtu byla částka 6 508 300 Kč, zatímco

skutečné plnění bylo pouze 1 722 817 Kč. Tento výkyv hodnot byl způsoben především tím, že městys plánoval výstavbou silnic a chodníků v obecní části, zvané Skalka, kde bude probíhat výstavba rodinných domů. Skutečně však tato výstavba nebyla realizovaná a městys pouze provedl opravu chodníků v ulicích městyse, kde již byly chodníky více zastaralé. Co se týče výdajů Základní škole, obdobně jako v roce 2011, tak i v roce 2012 zahrnují tyto výdaje Základní škole dotace, které získal ředitel Základní školy od státu nebo od Jihomoravského kraje. Městys také plánoval opravu střechy nebytových prostor, která se však nakonec nekonala, proto je položka plnění menší oproti položce ve schváleném rozpočtu o téměř 98 000 Kč.

3.5.2.2 Kapitálové výdaje 2012

Z celkové částky schválených kapitálových výdajů 3 870 000 Kč tvoří největší podíl výdaje za budovy a haly v činnosti místní správy, přesněji pro archiv a obřadní síň. Celková částka těchto budov pro činnost místní správy činila ve schváleném rozpočtu 1 120 000 Kč, skutečně bylo využito pouze 779 617 Kč. Jedná se o obdobný důvod jako v roce 2011. Městys plánoval zcela vyměnit parkety v obřadní síni, proběhly však pouze drobné opravy a úpravy prostor Úřadu městyse. V plnění se také vyskytla částka 65 000 Kč, kterou městys vynaložil na neplánovanou koupi nové kopírky z důvodu vyřazení staré kopírky. Částku 1 000 000 Kč počítal městys vynaložit za budovy a haly pro Základní školu a školní družinu. Bylo však potřeba pouze 75 676 Kč z důvodu neuskutečnění oprav na budově Základní školy a opravy školní družiny. 600 000 Kč bylo schváleno městysem na revitalizaci říčních systémů a také na výstavbu a údržbu místních inženýrských sítí. Plnění z této částky bylo pouze ve výši 86 400 Kč. Z důvodu výstavby nové pozemní komunikace na nově zbudované části městyse, na Skalce, bylo potřeba zaplatit příslušným firmám provádějící danou opravu pozemní komunikace částku 201 600 Kč, se kterou se ve schváleném rozpočtu nepočítalo. Na této části městyse, zvané Skalka, proběhly také opravy a stavby v rámci čištění odpadních vod ve výši 158 400 Kč.

4 NÁVRH ROZPOČTU MĚSTYSE

V následující části se budu zabývat samotným návrhem rozpočtu městyse Velké Němčice pro rok 2013, což je také hlavní cíl celé práce. V této části práce budou nastíněny vývoje jednotlivých druhů příjmů a výdajů pro schválený rozpočet městyse roku 2013. Vycházela jsem z údajů uvedených v místních Zpravodajích vydávaných vždy jednou měsíčně městysem, který je také veřejný na webových stránkách městyse, a jsou v něm uvedeny všechny požadavky a rozpracovanosti plánovaných akcí z předchozího roku. Z části jsem také čerpala z informací, které mi poskytli zaměstnanci úřadu městyse, především z částek, které již zastupitelstvo městyse schválilo pro navrhovaný rozpočet roku 2013.

4.1 Plán příjmů

Jak již bylo zmíněno, sestavování rozpočtu se odvíjí od již zanalyzovaných rozpočtů městyse v letech 2011 a 2012, dále z informací, které byly poskytnuty vedoucí účetní městyse, ze schválených částek rozpočtu zastupitelstvem městyse a také na základě vydávaných Zpravodajů městyse. V níže uvedené tabulce jsou zveřejněny rozpočty příjmů roku 2012, a to jak rozpočet schválený, tak i plnění rozpočtu, a také přehled jednotlivých rozpočtovaných částek příjmů navrhovaných pro rok 2013.

Tabulka 6- Přehled vývoje příjmů v letech 2012 a 2013 (v tis. Kč)

Přehled vývoje příjmů	schválený rozpočet 2012	plnění rozpočtu 2012	návrh rozpočtu 2013
daňové příjmy	14 585 000	16 249 348	16 080 000
nedaňové příjmy	3 396 300	3 624 893	3 679 000
kapitálové příjmy	15 000	19 550	6 150 000
přijaté dotace	1 303 100	3 001 336	711 800
CELKEM	19 299 400	22 895 127	26 620 800

(Zdroj: Vlastní zpracování dle interních materiálů městyse)

Daňové příjmy

Daňové příjmy tvoří převážnou část všech příjmů a z těchto daňových příjmů tvoří velkou část daně sdílené, tedy daň z přidané hodnoty, daň z příjmů fyzických a právnických osob. Výši těchto daňových příjmů však nelze určit na základě již uvedených kritérií a nejsou v pravomoci městyse. Jsou určeny ze zákona č. 243/ 2000 Sb., o rozpočtovém určení daní, proto nemůže městys výši daňových příjmů žádným způsobem ovlivnit. Městysi, podle přílohy 1, náleží 100% vybrané daně z nemovitosti, 21, 4% z celostátního výnosu daně z přidané hodnoty, kdy toto procento se určí na základě kritéria výměry katastrálních území obce, prostého počtu obyvatel v obci a dle násobků postupných přechodů. Městys dle zákona o rozpočtovém určení daní dále má právo na 21,4% z celostátního výnosu daně z příjmů fyzických osob ze závislé činnosti a také na podíl 1,5% z celostátního hrubého výnosu daně z příjmů FO ze závislé činnosti rozdělovány na základě počtu zaměstnanců s místem výkonu práce v obci, s výjimkou daně z příjmů FO vybírané srážkou podle zvláštní sazby daně. Dále městysi náleží podíl ve výši 30% z daně z příjmů FO ze samostatné výdělečné činnosti určené dle bydliště podnikatele.

Není však velmi snadné odhadnout, jaké daňové příjmy skutečně budou v roce 2013. Můžeme se však domnívat, že se nebudou příliš lišit od příjmů v roce 2012, neboť se neměnily lokální koeficienty daně z nemovitosti a do obce nepřibyl žádný nový podnikatel, který by tak ovlivnil procentní výši daně z příjmů FO ze závislé činnosti určené dle počtu zaměstnanců s místem výkonu práce v obci. Také věková struktura obyvatelstva se příliš nezměnila, což by nemělo mít dopad na velkou změnu daňových příjmů. Na druhou stranu podíl z celostátního výnosu daně z přidané hodnoty by se mohl lišit oproti roku 2012, neboť pro rok 2013 je stanovena nová sazba DPH, a to pro základní sazbu 21% a pro sazbu sniženou 15%.

Místní poplatky

Výši poplatků si městys určí sama, avšak nesmí přesáhnout výši, která je stanovena v zákoně o místních poplatcích. Co se týče poplatků za psa, maximální sazba v zákoně je ve výši 1 500 Kč za kalendářní rok za jednoho psa. Za každého dalšího psa je obec oprávněna zvýšit tento poplatek až o 50 % (Portál veřejné správy, 2013).

Městys má stanovenou částku poplatku za psa na 50 Kč za jednoho psa za kalendářní rok a za každého druhého a další psy je částka určena na 75 Kč za kalendářní rok. Dle těchto výší poplatků a informací, které má městys o počtu psů ve Velkých Němčicích, je schválena částka v rozpočtu na 19 000 Kč.

V rámci místních poplatků je schválena také částka za poplatky za provoz systému shromažďování, sběru, přepravy, třídění, využívání a odstraňování netříděných komunálních odpadů, kdy tyto poplatky platí rovněž osoby, které mají v městysi trvalý pobyt. V tomto roce se bude počítat s částkou za tyto uvedené místní poplatky ve výši 866 000 Kč a částka vychází ze zákona č. 565/ 1190 Sb., o místních poplatcích. Také poplatky za využívání veřejného prostranství a drobné poplatky ze vstupného budou obsaženy v návrhovém rozpočtu městyse. Maximální sazby místních poplatků musí odpovídat sazbám uvedeným v zákoně o místních poplatcích.

Nedaňové příjmy

Nedaňové příjmy bylo potřeba zvýšit o jistou částku, neboť městys bude pronajímat budovu Staré radnice, kde dříve bývala cukrárna, novému majiteli, který musí splatit pronájem tohoto nebytového prostoru ve výši 33 504 Kč za rok. Co se týče částky navrhované pro bytové hospodářství, odvíjí se stanovení této výše od smluv, které městys uzavřel s obyvateli těchto bytů. Celková navrhovaná částka bytového hospodářství je proto určena ve výši 224 000 Kč.

Výše stočného, které platí domácnosti Úřadu městyse, se určuje na základě na základě propočtů s Vodovody a kanalizacemi v Hustopečích u Brna. Tato organizace Vodovody a kanalizace má podrobné údaje o spotřebě vody jednotlivých domácností a na základě takto zjištěných informací o jejich spotřebě účtuje domácnostem určitou částku za m³ spotřebované vody. Tyto informace si od nich městys vezme a na základě toho propočítá, kolik ještě bude každá domácnost platit samotnému městysi. V roce 2013 by tak městys měl získat příjmy ze stočného ve výši 1 700 000 Kč.

Z příjmů ze zájmové činnosti v kultuře jsou tyto příjmy zastoupeny poplatky, které městys přijímá za pronájem Kulturního domu, kde probíhá tělesná výchova pro žáky Základní školy. Tuto částku účetní městys určí na základě sdělených informací ředitelem Základní školy, kolik dní budou žáci tento sál využívat pro výkon tělesné výchovy.

Kapitálové příjmy

Výše kapitálových příjmů, přesněji příjmů z prodeje pozemků v lokalitě zvané Skalka, kde bude probíhat výstavba rodinných domů, je navrhovaná v celkové částce 6 150 000 Kč. Tato částka je stanovena na základě sepsaných smluv s obyvateli, kteří tyto pozemky využijí pro stavbu domu. Pokud by však tyto pozemky nebyly prodány, výše kapitálových, a tedy i celkových příjmů by se výrazně snížila, což by mohlo vést k výraznému zvýšení celkových výdajů oproti příjmům a městys by se tak mohl dostat do nežádoucí situace.

Přijaté transfery

Městys již v minulých letech plánoval jednu z prioritních stavebních akcí, a tou je výstavba sběrného dvora. Městys však od státu do začátku letošního roku prozatím požadované několika milionové dotace nezískal, neboť stát tuto stavební akci nepodpořil. V měsíci dubnu se však městys dočkal a podařilo se získat dotaci na spolufinancování projektu sběrný dvůr. Tyto dotace jsou z Fondu soudržnosti ve výši 5 042 904 Kč a ze Státního fondu životního prostředí ČR činí 252 145 Kč. Celkové náklady na tuto plánovanou akci výstavby sběrného dvora jsou však 8 504 315 Kč. V rámci výstavby sběrného dvora budou v jeho prostorech také zahrnuty výstavby dílny a zázemí pro zaměstnance. Tyto uvedené získané dotace však městys pro letošní rok neplánoval, proto nejsou součástí návrhu rozpočtu pro rok 2013 a přijaté plánované dotace činí částku pouze 711 800 Kč, které jsou pravidelnými neinvestičními přijatými dotacemi ze státního rozpočtu přímo vymezené zákonem o státním rozpočtu.

4.2 Plán výdajů

Celkové výdaje navrhovaného rozpočtu pro rok 2013 městys již schválil v částce 30 970 800 Kč. Na následující tabulce je pro představu zobrazen vývoj jednotlivých výdajů ve schváleném rozpočtu roku 2012, v plnění rozpočtu 2012 a částky navrhované pro rok 2013.

Tabulka 7- Přehled vývoje výdajů v letech 2012 a 2013 (v tis. Kč)

Přehled vývoje výdajů	schválený rozpočet 2012	plnění rozpočtu 2012	návrh rozpočtu 2013
běžné výdaje	20 708 400	16 587 218	18 563 800
kapitálové výdaje	3 870 000	2 113 815	12 407 000
CELKEM	24 578 400	18 701 033	30 970 800

(Zdroj: Vlastní zpracování dle interních materiálů městyse)

Silnice a ostatní pozemní komunikace

Nejvyšší rozpočtovaná částka ze schválených kapitálových výdajů je schválená ve výši 2 340 000 Kč, a to za výdaje týkající se silnic, které městys plánuje vybudovat v obecní části Skalce, kde bude probíhat výstavba nových rodinných domů. V rámci ostatních záležitostí pozemních komunikací je stanovena schválená celková částka 4 515 000 Kč z důvodu opravy chodníků ve dvou hlavních ulicích městyse, kde bude probíhat nová kanalizace. Přes „přední most“, pod kterým teče řeka Svratka, je naplánovaná další investice, a to na lávku, která by tak měla usnadnit přechod pro pěší. Tato částka byla naplánovaná ve výši 500 000 Kč.

Výdaje na sběrný dvůr

Na budování a stavbu sběrného dvoru, který by tak měl sloužit k využívání a zneškodňování komunálních odpadů, je počítáno v rozpočtu s částkou 2 000 000 Kč. Ve skutečnosti městys již přesně ví, že celkové výdaje na vybudování tohoto sběrného dvoru, budou potřeba vynaložit ve výši 8 504 315 Kč. Na tento sběrný dvůr městys však získá dotace, které jsou již uvedeny v podkapitole Příjmy.

Výdaje na záležitosti základní školy a školní družiny

Částka 1 850 000 Kč, která byla již schválena zastupitelstvem městyse, je určena pro rekonstrukci a přestavbu školní družiny, která potřebuje především přestavbu místností, kde se žáci před začátkem a po skončení vyučování zdržují, neboť je tato budova zastaralá a nevyhovuje tak každodennímu provozu. Začátek této rekonstrukce je v plánu od června a probíhat bude i během letních prázdnin. S touto stavební akcí je počítáno jako s akcí nejnákladnější a termínově nejnáročnější. V souvislosti se základní školou je součástí každoročních výdajů městyse také částka na provoz základní školy. Částka pro rok 2013 je určena ve výši 1 800 000 Kč, a představuje neinvestiční příspěvky zřízeným příspěvkovým organizacím, kterých je městys zřizovatelem podle zákona o rozpočtových pravidlech.

Výdaje obecní části Skalce

V obecní části Skalce je také naplánováno zkolaudování inženýrských sítí, tedy zavedení elektřiny a plynu, v celkové částce 731 000 Kč. Po zkolaudování sítí bude možný prodej stavebních pozemků v tomto objektu. Také zde bude probíhat oprava kanalizace, která je určena ve výši 3 539 000 Kč.

Oprava místního pohostinství

V rámci nebytového hospodářství je naplánovaná rekonstrukce a oprava oken a topení v místním pohostinství. Na tuto rekonstrukci se schvaluje částka 1 500 000 Kč. Tuto částku určila městysi firma, která danou rekonstrukci bude provádět. Oprava bude probíhat delší dobu, neboť v rámci této rekonstrukce bude nově vybudovaná také „zahrádka“ vedle místního pohostinství.

4.3 Návrh rozpočtu pro rok 2013 a opatření ke zlepšení

V následujících tabulkách je zaznamenán zkrácený návrh příjmů a výdajů rozpočtu pro rok 2013. V příloze 2 a 3 je uveden úplný navrhovaný rozpočet roku 2013. Hodnoty vychází především z částek, které zastupitelstvo městyse již schválilo. Je zřejmé, že městys bude opět počítat se schodkovým rozpočtem a bude se tak snažit získat co nejvíce příjmů, aby měl dostatek finančních prostředků pro financování příštích let.

Tabulka 8- Návrh rozpočtu pro rok 2013 (v tis. Kč)

<i>SCHVÁLENÝ ROZPOČET PRO ROK 2013</i>	
PŘÍJMY navrhovaného rozpočtu roku 2013	Schválený rozpočet
Daně	15 060 000
Poplatky	1 020 000
Neinvestiční státní transfery	711 800
DAŇOVÉ PŘÍJMY	16 080 000
PŘIJATÉ DOTACE	711 800
NEDAŇOVÉ PŘÍJMY	3 679 000
Komunální služby a územní rozvoj jinde nezařazené	6 150 000
KAPITÁLOVÉ PŘÍJMY	6 150 000
PŘÍJMY CELKEM	26 620 800

VÝDAJE navrhovaného rozpočtu roku 2013	Schválený rozpočet
BĚŽNÉ VÝDAJE	18 563 800
KAPITÁLOVÉ PŘÍJMY	12 407 000
VÝDAJE CELKEM	30 970 800

(Zdroj: Vlastní zpracování dle Přílohy 2, 3)

4.3.1 Návrhy na zlepšení hospodaření městyse

Jelikož celkové výdaje a potřeby městyse neustále rostou a naopak příjmů není nikdy dost, bylo by do budoucna vhodné, kdyby městys uvažoval a více se zaměřil na zlepšování hospodaření městyse, aby se někdy nedostal do velkých problémů.

Příjmy by městys mohl zvýšit např. zvýšením místních poplatků za psa, kde má městys stanovenou částku 50 Kč za jednoho psa, a dle zákona může tuto částku zvýšit až na 1 500 Kč za rok. Pokud by městys tuto částku zvýšil alespoň na 250 Kč za psa, dosáhl by tak přinejmenším minimálního zvýšení celkových příjmů.

Daň z nemovitosti je svěřenou daní obce, která plyne výhradně do rozpočtu obce. Nepředstavuje sice pro městys příliš vysoký podíl na celkových příjmech, a její výše je v určitých mezích zanedbatelná, určitě by stálo za to uvažovat o zvýšení této dani. Městys prozatím nevyužil zvýšení ani snížení koeficientu podle zákona č. 338/1992 Sb., o dani z nemovitosti. Jelikož se v městyse plánuje výstavba nových rodinných domů,

určitě by stálo za to uvažovat o zvýšení daného koeficientu a tím i, i když nepatrným zvýšením, ke zvýšení celkových příjmů městyse.

Výši celkových příjmů by městys také mohl do budoucna zvýšit získáním většího množství dotací od státu, případně z Evropské unie na financování případných stavebních akcí a na rozvoj městyse.

Jak již bylo zmíněno, městys je provozovatelem místního Kina. Jelikož je vstupné do místního kina ve výši 70 Kč a ještě městys promítá dané filmy i s dvouletým zpožděním od jejich premiéry, bylo by dobré, kdyby promítání nových premiérových filmů bylo uskutečněno maximálně do roka od uvedení filmu do kin. Většina obyvatelů se na premiéry filmů chodí dívat do velkých kin v okolí, než aby čekali i dva roky po jejich premiéře v místním kině. Případně by městys mohl uvažovat o častějších dětských filmových festivalech se vstupným levnějším až o 30 Kč, což by mohlo nalákat jak děti, tak i jejich rodiče.

Výdaje má městys schválené pro rok 2013 poměrně vysoké, neboť bude probíhat výstavba a rekonstrukce sběrného dvora a také obecní části Skalky. Poté, až městys dané pozemky prodá a uvede sběrný dvůr do chodu, měly by se výdaje podstatně snížit a situace městyse by se tak mohla zlepšit.

Výdaje na veřejné osvětlení jsou každoročně poměrně vysokým obnosem peněz pro každou obec. Tento problém by se mohl řešit např. úspornými zářivkami. Pořizovací cena by však byla vyšší, ale v budoucnu by se to městysi vše vrátilo. Nebylo by špatné požádat o dotaci na toto zajištění. Jde především i o ochranu obyvatelstva v noci, kdy v každé ulici lampy nejsou vždy v provozu.

ZÁVĚR

Tato bakalářská práce se zabývá analýzou příjmů a výdajů jednotlivých rozpočtů z let 2011 a 2012, následným sestavením plánu příjmů a výdajů pro následující rok 2013, z toho vyplývajícím sestavením návrhu rozpočtu, zhodnocením hospodaření městyse Velké Němčice a případným doporučením pro zlepšení situace městyse.

V teoretické části jsou uvedeny základní informace a pojmy důležité pro vypracování této bakalářské práce. Především jsou zde uvedeny pojmy jako je obec, co je veřejný rozpočet a rozpočtová skladba a také bakalářská práce detailně popisuje sestavení rozpočtu pro příslušný rok.

Na základě podrobného popisu rozpočtové skladby v teoretické části a rozebrání jednotlivých položek příjmů a výdajů více do detailu, jsou v analytické části porovnány položky schváleného rozpočtu s plněním tohoto rozpočtu městyse v letech 2011 a 2012. Nejdříve byly provedeny rozbory pro rok 2011. Nejdůležitější položky příjmů (příjmy daňové, nedaňové, kapitálové a dotace) a poté i položky výdajů (výdaje běžné a kapitálové), které dosahovaly nejvyšších částek, byly více rozebrány a poté zakresleny do grafů pro přehledné posouzení jejich struktury a vývoje daných hodnot. Obdobným způsobem byla provedena i analýza příjmů a výdajů rozpočtu pro rok 2012.

V další část této práce je sestaven návrh rozpočtu pro rok 2013. Částky příjmů a výdajů, které zastupitelstvo městyse již schválilo, jsou podrobněji rozepsány a okomentovány, na co budou dané výdaje vynaloženy, případně z čeho městys jednotlivé příjmy získá. Na závěr je přehledně sestaven návrh rozpočtu pro rok 2013.

Z analýzy rozpočtů jednotlivých příjmů je zřejmé, že podstatnou část tvoří příjmy daňové, které se ve sledovaných letech podílejí na celkových příjmech v průměru 70 %. Stanovení těchto daňových příjmů však není v kompetenci městyse, ale jsou městysi určeny ze zákona o rozpočtovém určení daní. Na druhou stranu by městys měl více prodávat své pozemky, ze kterých by tak mohl mít vyšší kapitálové příjmy.

I přes to, že v každém z uvedených let výdaje přesahovaly příjmy poměrně o dost vysokou částku, zhodnotila bych hospodaření městyse jako dobré. Městys není zadlužen a všechny své závazky platí řádně a včas bez delšího opoždění. I přes vysoké náklady má stále dostatek peněžních prostředků, ze kterých financuje pořádání různých kulturních akcí, přispívá místním stárkům na kroje, pořádá oslavy důležitých historických událostí a neustále se snaží zvelebovat prostranství v obci.

SEZNAM POUŽITÉ LITERATURY

HAMERNÍKOVÁ, B., MAAYTOVÁ, A. a kol., 2010. *Veřejné finance*. 2. vyd. Praha: Wolters Kluwer ČR. 340 s. ISBN 978-80-7357-497-0.

LAJTKEPOVÁ, E., 2009. *Veřejné finance*. 2. vyd. Brno: Akademické nakladatelství CERM. 160 s. ISBN 978-80-7204-618-8.

KAŇOVSKÁ, L., 2009. *Základy marketingu*. 1. vyd. Brno: Akademické nakladatelství CERM. 123 s. ISBN 978-80-214-3838-5.

Ministerstvo financí ČR. [online]. © 2012. [cit. 2012-11-29]. Dostupné z: http://www.mfcr.cz/cps/rde/xchg/mfcr/xsl/vyhlasaky_1375.html?year=2002.

Ministerstvo financí ČR- Finanční správa. [online]. © 2006- 2013. [cit. 2013-05-06]. Dostupné z: <http://cds.mfcr.cz/cps/rde/xchg/cds/xsl/index.html?year=0%C2%93>.

NAHODIL, F. a kol., 2009. *Veřejné finance v České republice*. Plzeň: Aleš Čeněk. 359s. ISBN 978-80-7380-162-5.

Návrh rozpočtu pro rok 2011

Návrh rozpočtu pro rok 2012

NOVÁKOVÁ, Š., 2011a. *Reforma účetnictví ve vybraných účetních jednotkách, 1. díl*. 1. vyd. Praha: Oeconomica. 166 s. ISBN 978-80-245-1757-5.

NOVÁKOVÁ, Š., 2011b. *Reforma účetnictví ve vybraných účetních jednotkách, 2. díl*. 1. vyd. Praha: Oeconomica. 168 s. ISBN 978-80-245-1797-1.

OTRUSINOVÁ, M. a KUBÍČKOVÁ, D., 2011. *Finanční hospodaření municipálních účetních jednotek*. 1. vyd. Praha: C. H. Beck. 178 s. ISBN 978-80-7400-342-4.

PAŘÍZKOVÁ, I., 2008. *Finance územní samosprávy*. 1. vyd. Brno: Masarykova univerzita. 238 s. ISBN 978-80-210-4511-8.

PEKOVÁ, J., 2011. *Veřejné finance: teorie a praxe v ČR*. 1. vyd. Praha: Wolters Kluwer ČR. 644 s. ISBN 978-80-7357-698-1.

PEKOVÁ, J., 2008. *Veřejné finance: úvod do problematiky*. 4. vyd. Praha: ASPI. 580 s. ISBN 978-80-7357-358-4.

PEKOVÁ, J., PILNÝ J. a JETMAR M., 2005. *Veřejná správa a finance veřejného sektoru*. 2. přeprac. vyd. Praha: ASPI. 556 s. ISBN 80-7357-052-1.

PETEROVÁ, H., 2012. *Finanční hospodaření územních samosprávných celků*. 3. rozš. vyd. Praha: Institut pro veřejnou správu Praha: 147 s. ISBN 978-80-86976-24-2.

Plnění rozpočtu pro rok 2011

Plnění rozpočtu pro rok 2012

Portál veřejné správy. [online]. © 2013. [cit. 2013-05-15]. Dostupné z: <http://portal.gov.cz/app/zakony/zakonPar.jsp?page=0&idBiblio=38937&recShow=1&nr=565~2F1990&rpp=15#parCnt>.

PROVAZNÍKOVÁ, R., 2009. *Financování měst, obcí a regionů*. 2. rozš. vyd. Praha: GRADA Publishing. 304 s. ISBN 978-80-247-2789-9.

SCHNEIDEROVÁ, I., 2012. *Rozpočtová skladba 2012*. 1. vyd. Praha: Acha, obec účtuje. 253 s. ISBN 978-80-260-1010-4.

Účetní kavárna. [online]. © 2012. [cit. 2012-10-29]. Dostupné z: <http://www.ucetnikavarna.cz/archiv/dokument/doc-d28557v35708-rozpocet-a-rozpocetovy-proces/>.

Velké Němčice. [online]. © 2009a. [cit. 2013-04-11]. Dostupné z: http://www.velkenemcice.cz/#urad_strukturamestyse.

Velké Němčice. [online]. © 2009b. [cit. 2013-04-11]. Dostupné z: <http://www.velkenemcice.cz/#mestys>.

Vzdělaný zastupitel. [online]. © 2012. [cit. 2012-11-23]. Dostupné z: <http://www.vzdelanyzastupitel.cz/elearning/plne-texty-zakonu/zakon-c-250-2000-sb-o-rozpoctovych-pravidlech-uzemnich-rozpoctu.aspx>.

Zákony ČR online. [online]. © 2004- 2012. [cit. 2012-11-29]. Dostupné z: <http://www.zakonycr.cz/seznamy/128-2000-sb-zakon-o-obcich-%28obecnizrizeni%29.html>.

ŽEHROVÁ, J. a PFEIFEROVÁ, D., 2009. *Finance municipalit*. 2. vyd. Praha: Česká zemědělská univerzita v Praze, Provozně ekonomická fakulta. 166 s. ISBN 978-80-213-2024-6.

SEZNAM POUŽITÝCH ZKRATEK

aj. = a jiné

apod. = a podobně

č. = číslo

ČR= Česká republika

DSO= Dobrovolné svazky obcí

EU= Evropská unie

FO= fyzická osoba

mil. = milion

např. = například

PO= právnická osoba

SDH= Sbor dobrovolných hasičů

tj. = to je

tzn. = to znamená

tzv. = tak zvané

ÚSC= Územní samosprávný celek

SEZNAM OBRÁZKŮ

Obrázek 1: Rozpočtová soustava	14
Obrázek 2: Finanční vztahy ve veřejném rozpočtu	19
Obrázek 3- Vztah mezi běžnou a kapitálovou částí rozpočtu.....	19
Obrázek 4- Schéma organizační struktury	28

SEZNAM TABULEK

Tabulka 1: Časový harmonogram rozpočtového procesu.....	21
Tabulka 2: Schéma rozpočtu obcí v ČR	22
Tabulka 3- SWOT analýza Velkých Němčic.....	29
Tabulka 4- Přehled vývoje rozpočtu v roce 2011 (v tis. Kč)	32

Tabulka 5- Přehled vývoje rozpočtu v roce 2012 (v tis. Kč)	39
Tabulka 6- Přehled vývoje příjmů v letech 2012 a 2013 (v tis. Kč).....	46
Tabulka 7- Přehled vývoje výdajů v letech 2012 a 2013 (v tis. Kč).....	50
Tabulka 8- Návrh rozpočtu pro rok 2013 (v tis. Kč)	52

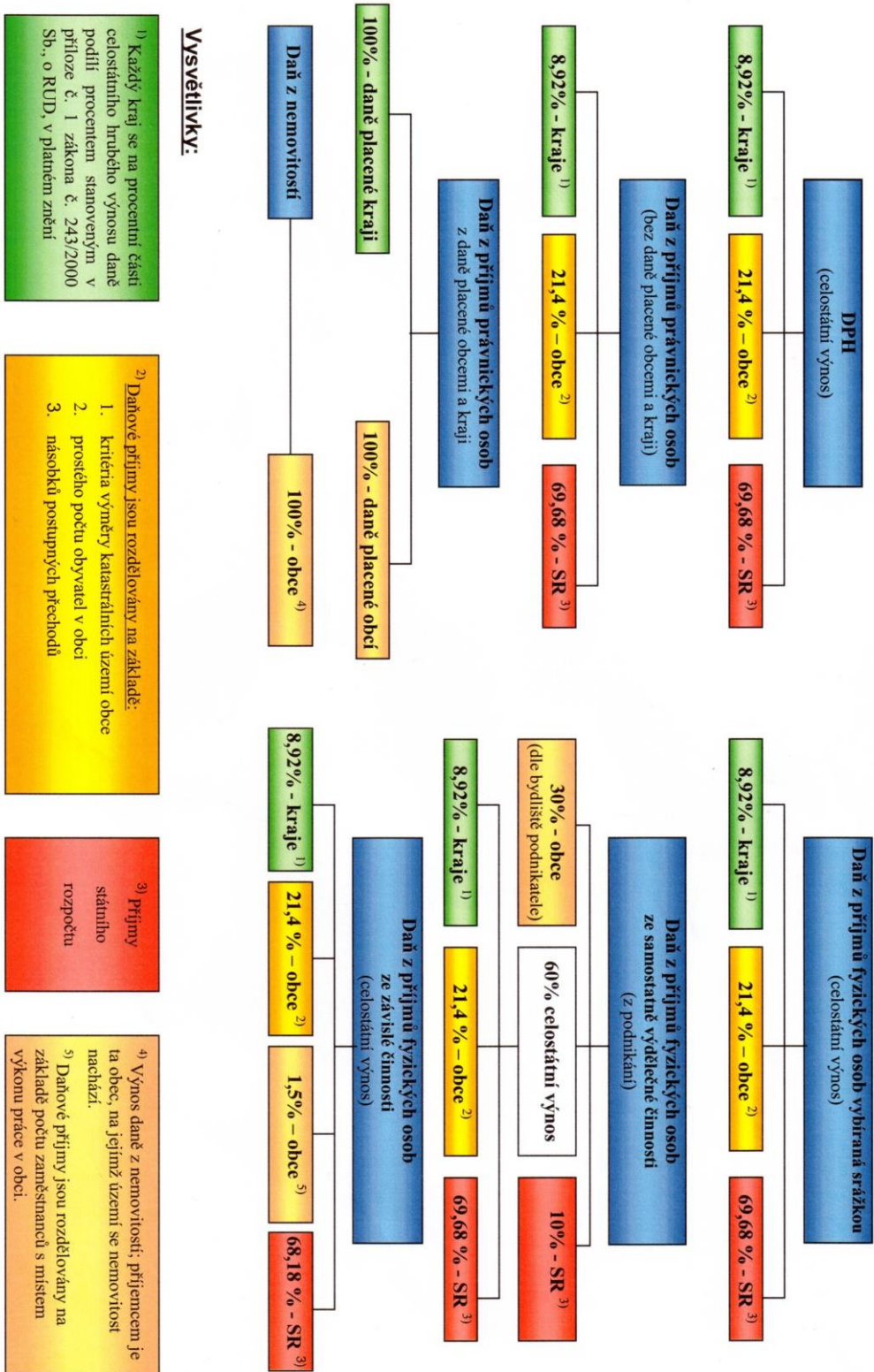
SEZNAM GRAFŮ

Graf 1- Schválené rozpočty v letech 2010-2012 (v tis. Kč)	31
Graf 2- Struktura schválených příjmů rozpočtu v roce 2011 (v %).....	33
Graf 3- Vývoj daňových příjmů v roce 2011 (v tis. Kč).....	34
Graf 4- Vývoj nedaňových příjmů v roce 2011 (v tis. Kč).....	35
Graf 5- Struktura schválených výdajů rozpočtu v roce 2011 (v %)	37
Graf 6- Vývoj běžných výdajů v roce 2011 (v tis. Kč).....	38
Graf 7- Struktura schválených příjmů rozpočtu v roce 2012 (v %).....	40
Graf 8- Vývoj daňových příjmů v roce 2012 (v tis. Kč).....	41
Graf 9- Vývoj nedaňových příjmů v roce 2012 (v tis. Kč).....	42
Graf 10- Struktura schválených výdajů rozpočtu v roce 2012 (v %)	43
Graf 11- Vývoj běžných výdajů v roce 2012 (v tis. Kč).....	44

SEZNAM PŘÍLOH

Příloha 1- Schéma rozpočtového určení daní od 1. 1. 2008	I
Příloha 2- Návrh rozpočtu pro rok 2013- PŘÍJMY (v tis. Kč)	II
Příloha 3- Návrh rozpočtu pro rok 2013- VÝDAJE (v tis. Kč).....	III

Příloha 1- Schéma rozpočtového určení daní od 1. 1. 2008



Vysvětlivky:

¹⁾ Každý kraj se na procentní části celostátního hrubého výnosu daně podílí procentem stanoveným v příloze č. 1 zákona č. 243/2000 Sb., o RUD, v platném znění

²⁾ Daňové příjmy jsou rozdělovány na základě:

1. kritéria výměry katastrálních území obce
2. prostého počtu obyvatel v obci
3. násobků postupných přechodů

³⁾ Příjmy státního rozpočtu

⁴⁾ Výnos daně z nemovitosti; příjemcem je ta obec, na jejímž území se nemovitost nachází.

⁵⁾ Daňové příjmy jsou rozdělovány na základě počtu zaměstnanců s místem výkonu práce v obci.

(Zdroj: Ministerstvo financí ČR- Finanční správa, 2013)

Příloha 2- Návrh rozpočtu pro rok 2013- PŘÍJMY (v tis. Kč)

PŘÍJMY navrhovaného rozpočtu roku 2013	Navrhované částky
Daň z příjmů fyzických osob	4 100 000
Daň z příjmů právnických osob	3 000 000
Daň z přidané hodnoty	5 300 000
Odvody za odnětí půdy ze zemědělského půdního fondu	2 000
Poplatek za provoz systému shromažďování komun. odpadů	866 000
Poplatek ze psů	19 000
Poplatek za užívání veřejného prostranství	40 000
Poplatek ze vstupného	5 000
Odvod z loterií a podobných her	40 000
Správní poplatky	48 000
Daň z nemovitostí	2 660 000
Neinvestiční přijaté dotace ze státního rozpočtu	711 800
DAŇOVÉ PŘÍJMY	16 080 000
PŘIJATÉ TRANSFERY	711 800
Zemědělská a potravinářská činnost a rozvoj	110 000
Podpora ostatních produkčních činností	10 000
Ostatní záležitosti těžebního průmyslu a energetiky	200 000
Ostatní záležitosti pozemních komunikací	160 000
Odvádění a čištění odpadních vod	1 850 000
Záležitosti telekomunikací	150 000
Filmová tvorba, kina, distribuce	90 000
Ostatní záležitosti kultury	9 000
Rozhlas a televize	6 000
Zájmová činnost v kultuře	240 000
Sportovní zařízení v majetku obce	15 000
Ostatní tělovýchovná činnost	7 000
Bytové hospodářství	224 000
Nebytové hospodářství	325 000
Veřejné osvětlení	40 000
Pohřebnictví	2 000
Sběr a svoz komunálních odpadů	1 000
Sběr a svoz ostatních odpadů	22 000
Využívání a zneškodňování komunálních odpadů	70 000
Péče o vzhled obcí a veřejnou zeleň	11 000
Pečovatelská služba pro rodinu a děti	18 000
Činnost místní správy	14 000
Obecné příjmy a výdaje z finančních operací	105 000
NEDAŇOVÉ PŘÍJMY	3 679 000
Komunální služby a územní rozvoj jinde nezařazené	6 150 000
KAPITÁLOVÉ PŘÍJMY	6 150 000
PŘÍJMY CELKEM	26 620 800

(Zdroj: Vlastní zpracování)

Příloha 3- Návrh rozpočtu pro rok 2013- VÝDAJE (v tis. Kč)

VÝDAJE navrhovaného rozpočtu roku 2013	Schválený rozpočet
Podnikání a restrukt. v zemědělství a potravinářství	800
Silnice	33 000
Ostatní záležitosti pozemních komunikací	4 015 000
Ostatní záležitosti v silniční dopravě	140 000
Odvádění a čištění odpadních vod	1 699 000
Úpravy drobných vodních toků	10 000
Záležitosti telekomunikací	350 000
Předškolní zařízení	480 000
Základní škola	1 800 000
Školní stravování	630 000
Filmová tvorba, kina, distribuce	180 000
Činnosti knihovnické	151 000
Ostatní záležitosti kultury	89 000
Činnosti registrovaných církví a náboženských společností	100 000
Rozhlas a televize	30 000
Zájmová činnost v kultuře	747 000
Ostatní záležitosti kultury, církví	119 000
Sportovní zařízení v majetku obce	121 000
Ostatní tělovýchovná činnost	190 000
Využití volného času dětí a mládeže	30 000
Ostatní zájmová činnost a rekreace	120 000
Bytové hospodářství	145 000
Nebytové hospodářství	280 000
Veřejné osvětlení	390 000
Pohřebnictví	34 000
Výstavba a údržba místních inženýrských sítí	11 000
Komunální služby a územní rozvoj	15 000
Sběr a svoz odpadů	1 026 000
Využívání a zneškodňování ostatních odpadů	150 000
Péče o vzhled a veřejnou zeleň	1 051 000
Pečovatelská služba pro rodinu a děti	2 000
Ostatní služby a činnost v oblasti sociální péče	58 000
Požární ochrana	106 000
Zastupitelstvo obce	1 149 000
Činnost místní správy	2 725 000
Obecné příjmy a výdaje z finančních operací	100 000
Pojištění funkčně nespecifikované	87 000
Ostatní finanční operace	200 000
BĚŽNÉ VÝDAJE	18 563 800
Provoz veřejné silniční dopravy	117 000
Pitná voda	330 000
Silnice	2 340 000

Ostatní záležitosti pozemních komunikací	500 000
Odvádění a čištění odpadních vod	1 840 000
Záležitosti telekomunikací	560 000
Základní škola	1 850 000
Filmová tvorba, kina, distribuce	300 000
Nebytové hospodářství	1 500 000
Veřejné osvětlení	310 000
Výstavba a údržba místních inženýrských sítí	720 000
Využívání a zneškodňování komunálních odpadů	2 000 000
Činnost místní správy	40 000
KAPITÁLOVÉ PŘÍJMY	12 407 000
VÝDAJE CELKEM	30 970 800

(Zdroj: Vlastní zpracování)