

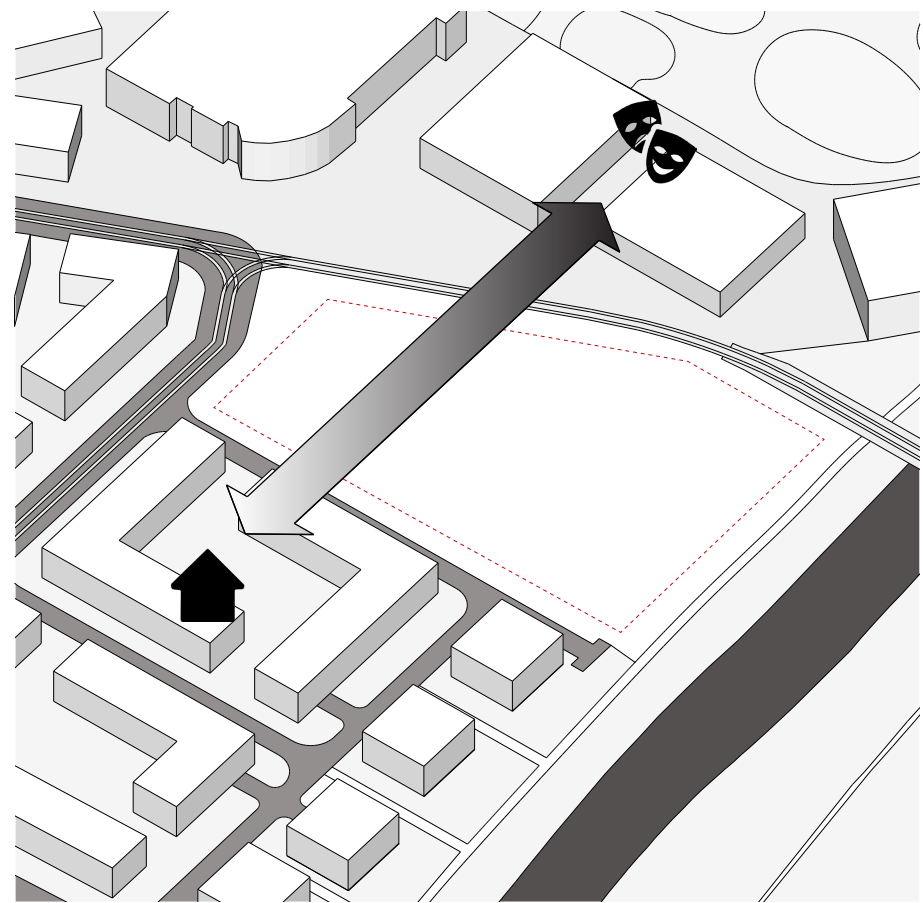


Komplex školských staveb

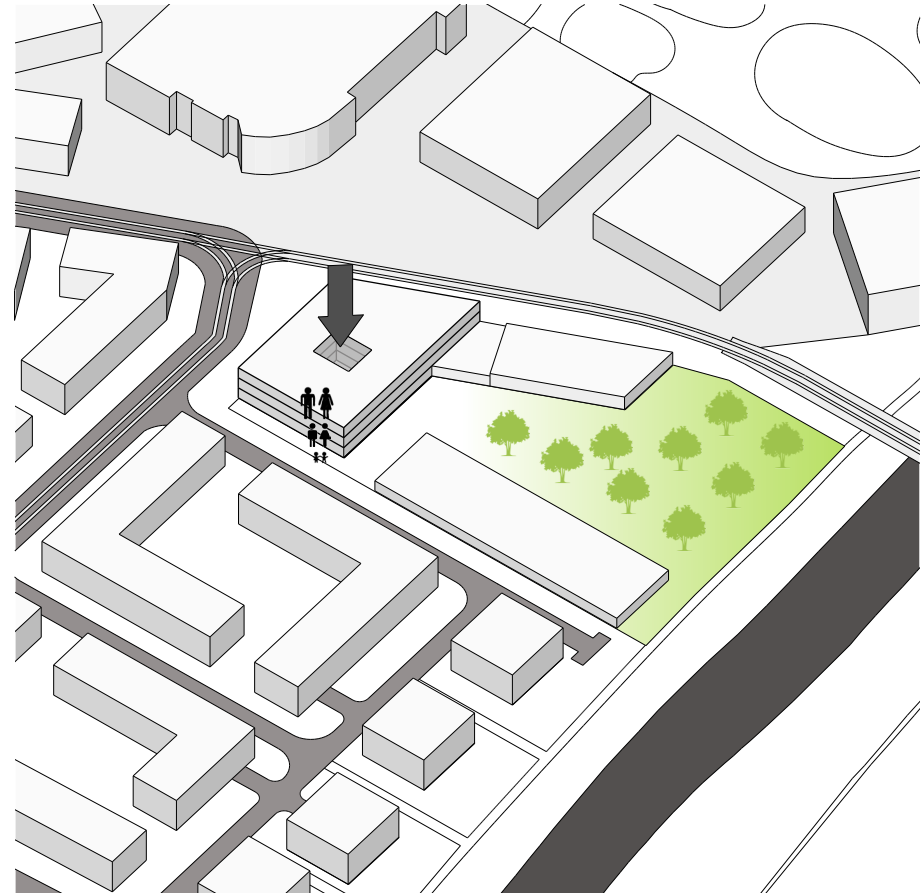
Černá louka

MĚSTO X KRAJINA Hlavní řeka protekající Ostravou - řeka Ostravice vytváří hranici mezi městem a krajinou. Ta by však neměla být bariérou, naopak by měla vytvářet jakousi bránu do krajiny. Dnes je tomu spíše naopak. Z východní strany je řeka z velké části odříznuta od okolí vysokorychlostní silnicí II/477. A ze strany západní jsou to železnice - v oblasti Dolních Vítkovic a opěrné zdi v centru, které brání v přístupu k řece. Řeka ve městě by měla být prvkem, který člověka přitahuje a vyzývá jej k pobytu, odpočinku a hram. A proto je mým cílem takto přistupovat k řece Ostravici - vytvořit atraktivní nábřeží a přiblížit město k němu. Území Černé louky jsem ponechala dle vítězného návrhu ateliéru Maxwan. Komplex školských jsem umístila na sousední parcelu, kdy dle územní studie zpracované ÚHA Ostrava respektuji zavedení tramvajové linky směrem k trojhlí (území Nová karolina). Vznikne tak nová městská třída, spojnice mezi Novou karolinou a Černou loukou. Ve svém návrhu jsem se rozhodla spojit bydlení a školy dohromady, jelikož mají hodně společného. Území se nachází mezi městskou třídou a řekou, takže tvoří přechod mezi rušným a klidovým prostředím. Zastavbu tvoří jednotlivé bloky pro bydlení. Umístěním školských staveb dojde k větší rozmanitosti celku. Tato kombinace je vhodná pro využívání území během dne. Dopoledne, kdy jsou residenté v práci, území je prázdné, mohou venkovní prostory sloužit školám a v odpoledních hodinách tomu bude naopak. Navíc bude budova školy obsahovat další veřejné funkce jako je knihovna, tělocvična, kavárna, které budou sloužit jak residentům tak i veřejnosti.

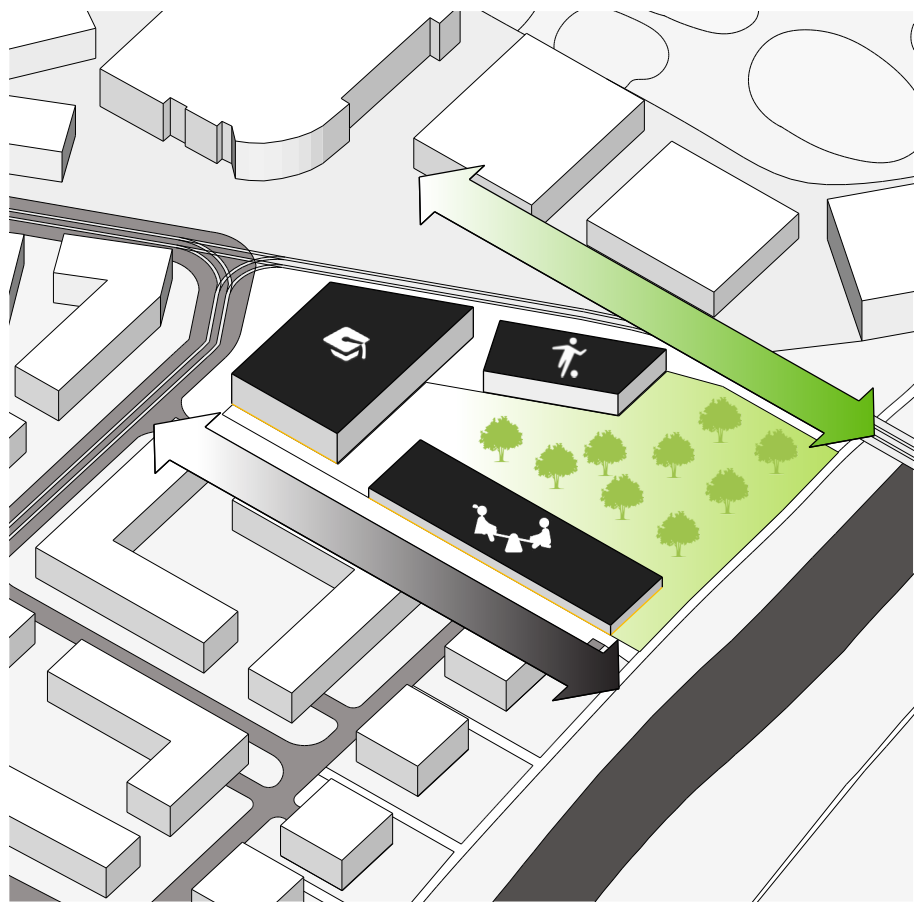
PARCELA
Prvním krokem bylo doplnění městské struktury a tím zdůraznění so-
literní zástavby kulturní louky. Zvolená parcela pro komplex školských
staveb se nachází mezi kulturní loukou a bydlením.



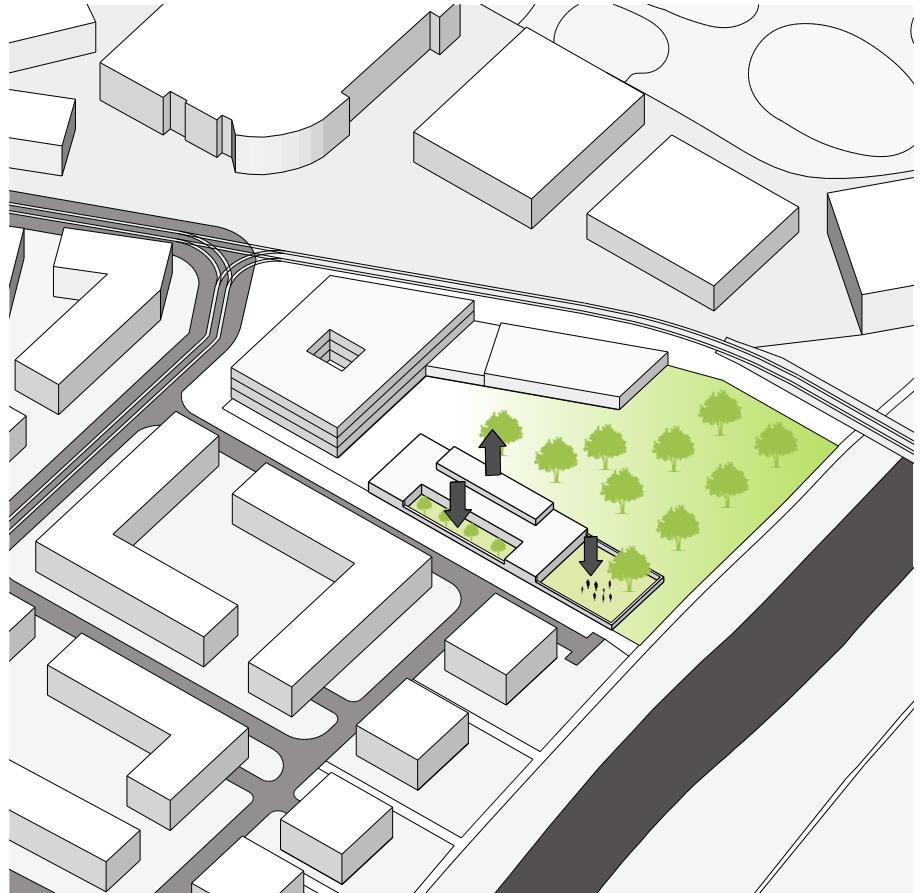
ŠKOLA
Třídý jsou vertikálně rozděleny dle věkových kategorií do třech podla-
ží. Hlavní komunikační schodiště je uprostřed dispozice a je prosvět-
leno střešním světlíkem.



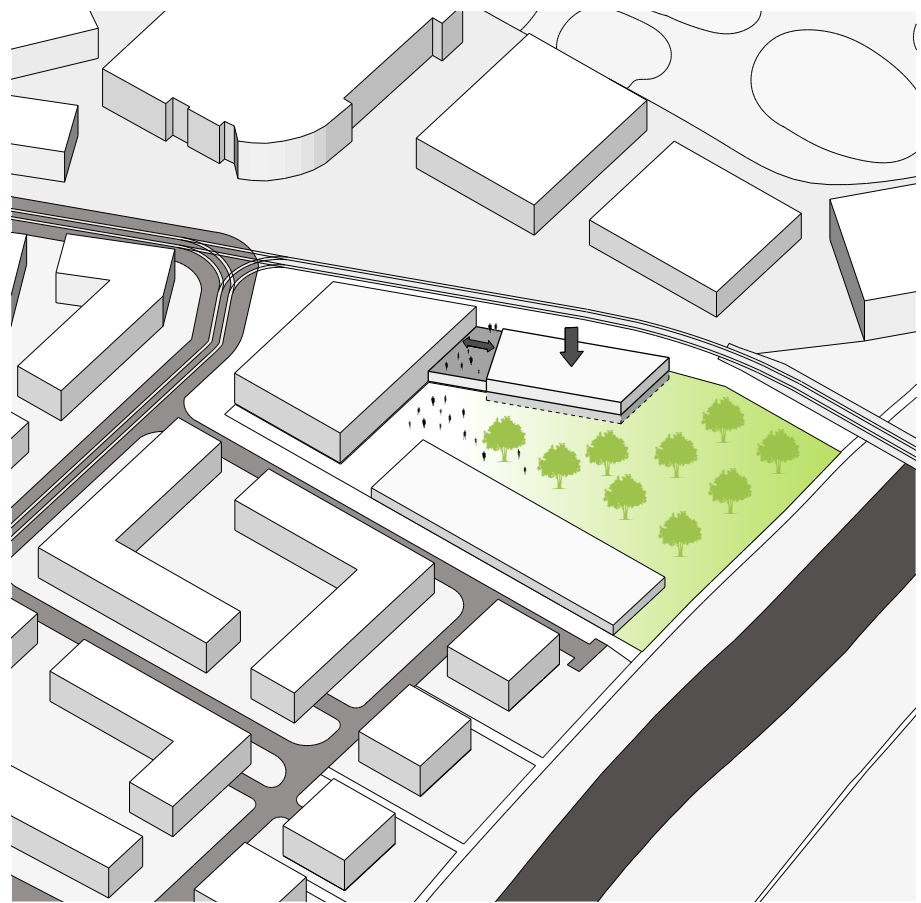
MĚSTO / ŘEKA
Komplex tvoří 3 objekty - škola, tělocvična a škola, které se otevírají
a přibližují směrem k nábřeží. Na druhou stranu se i nábřeží přibližuje
ke školám a zeleň se propisuje až do školního dvora.



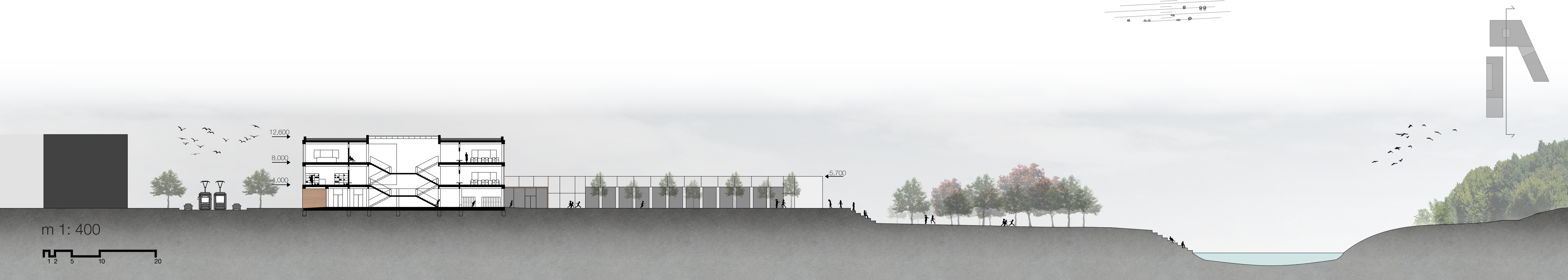
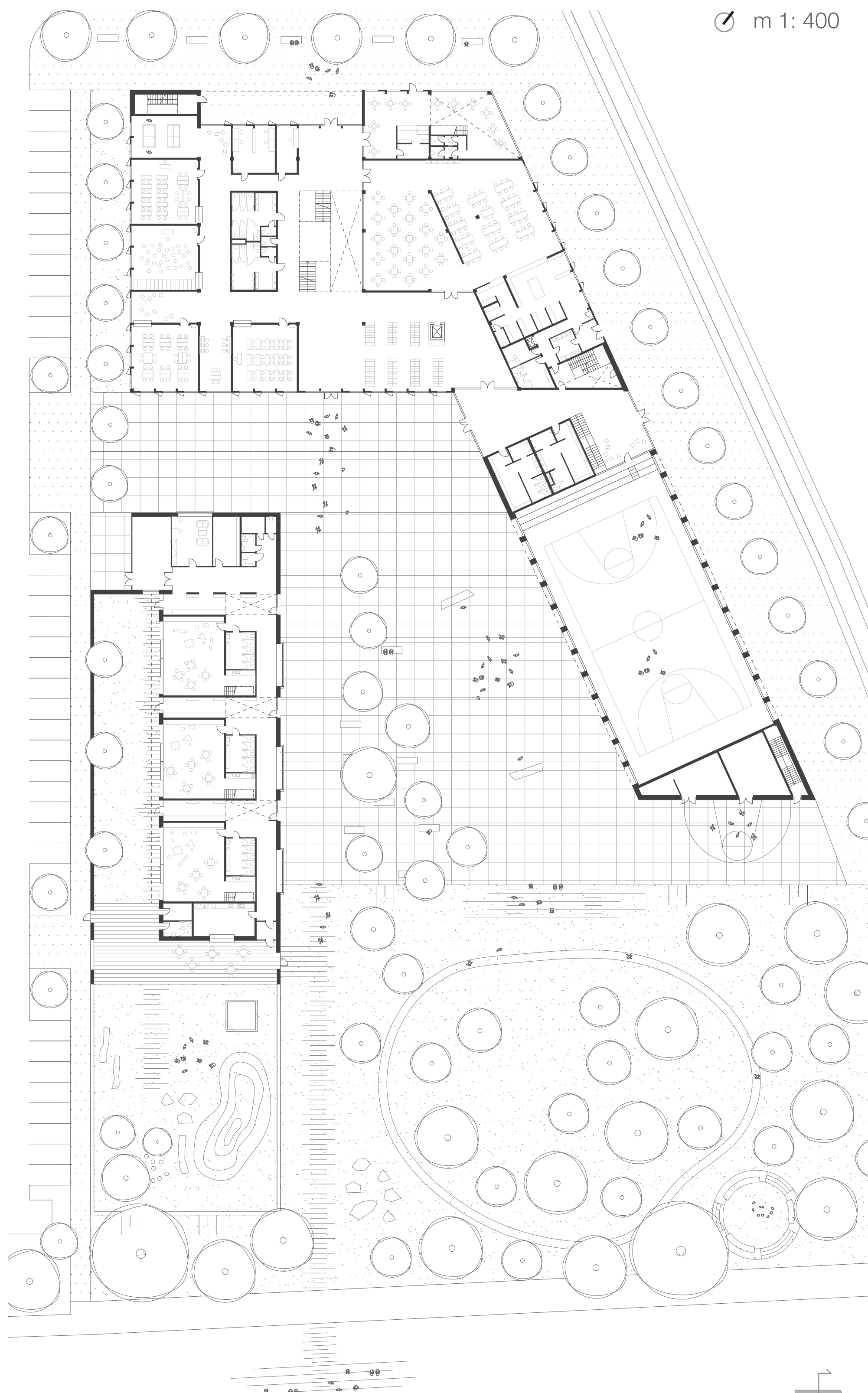
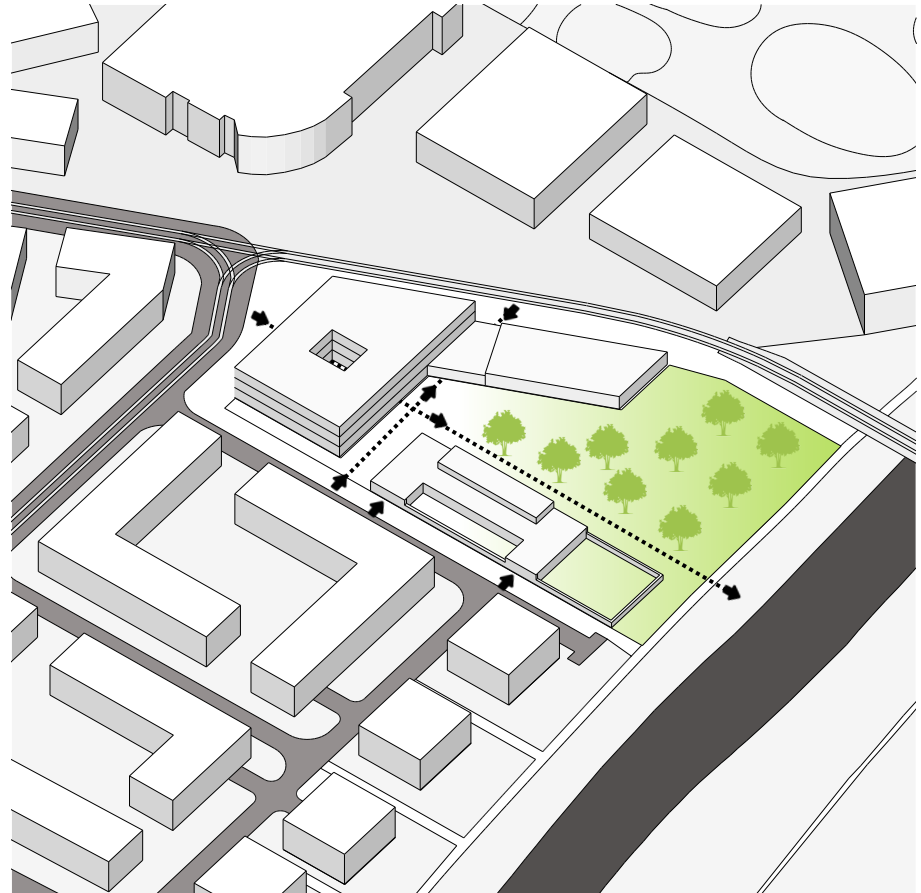
ŠKOLKA
Součástí objektu školky je předzáhradka, krytá terasa a zahrada.
Část objektu je převýšená a slouží jako klidová místnost pro odpoči-
nek a spaní dětí.



TĚLOCVIČNA
Objekt tělocvičny je jedním patrem v podzemí a nadzemní podlaží je
propojeno se školou. Díky tomuto napojení vzniká uzavřenější škol-
ský dvůr, který je odolnější od tramvaje a rozvírá se směrem k řece.
Na střeše propojovacího krčku je terasa, přístupná z 2.np.



KOMUNIKAČNÍ OSY
Celý komplex neustále sleduje hlavní komunikační osu od městské
třidy směrem k řece, na kterou se jednotlivé objekty vážou.





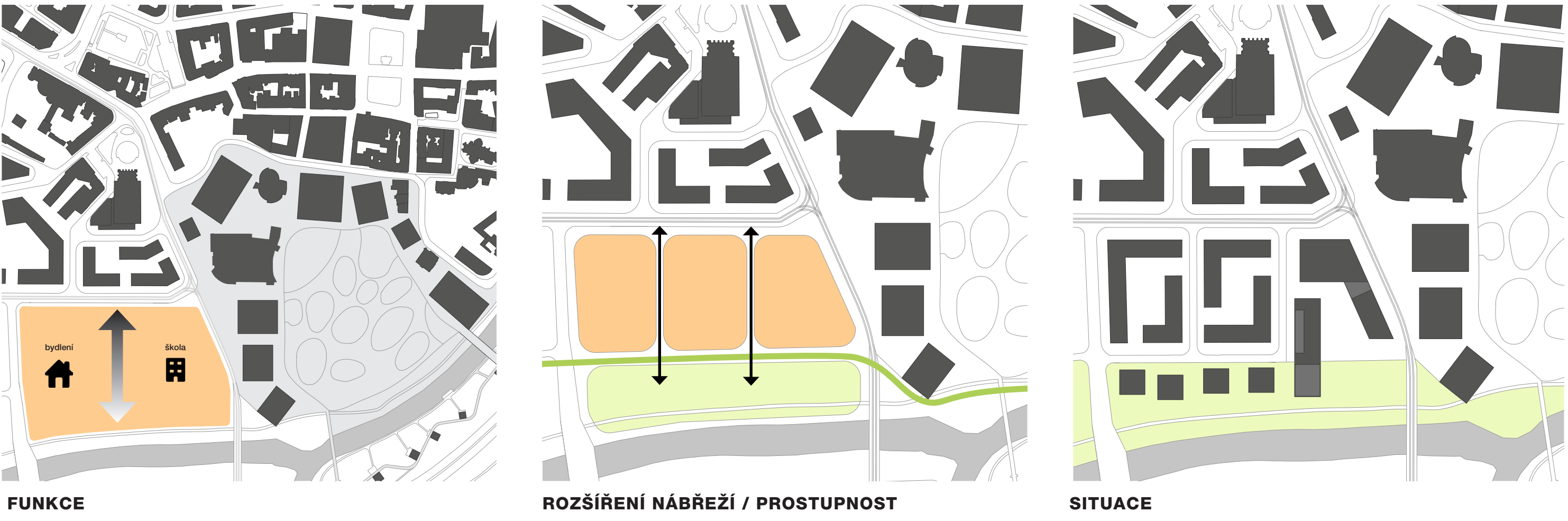
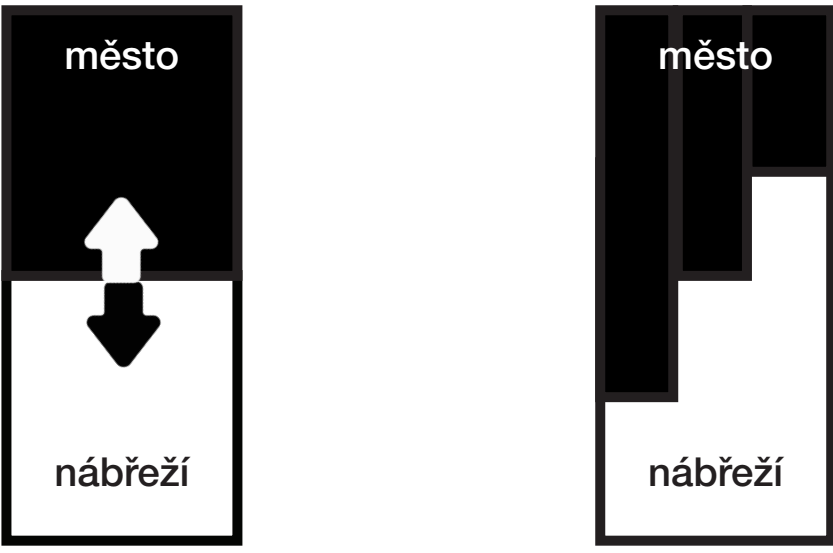
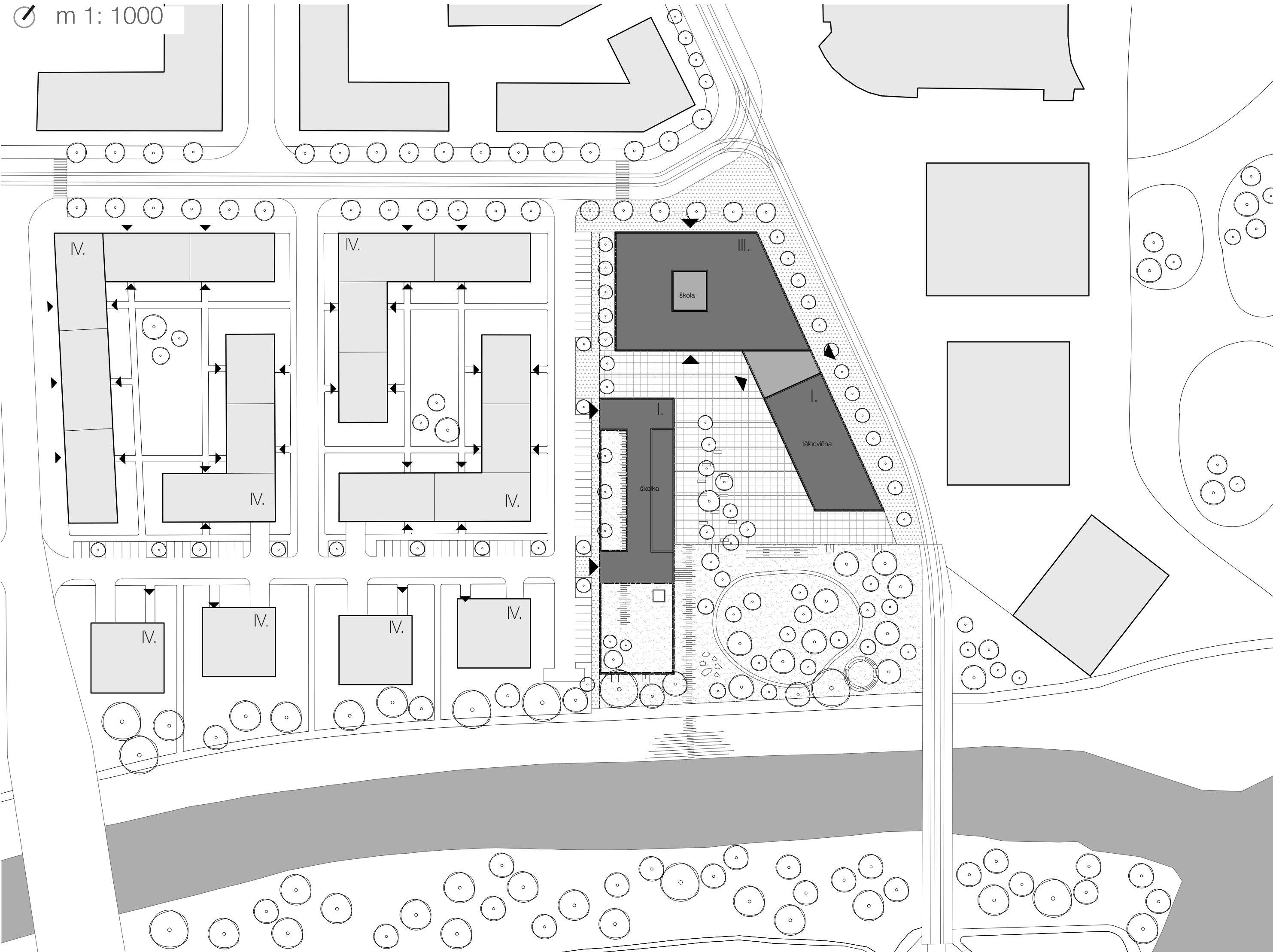
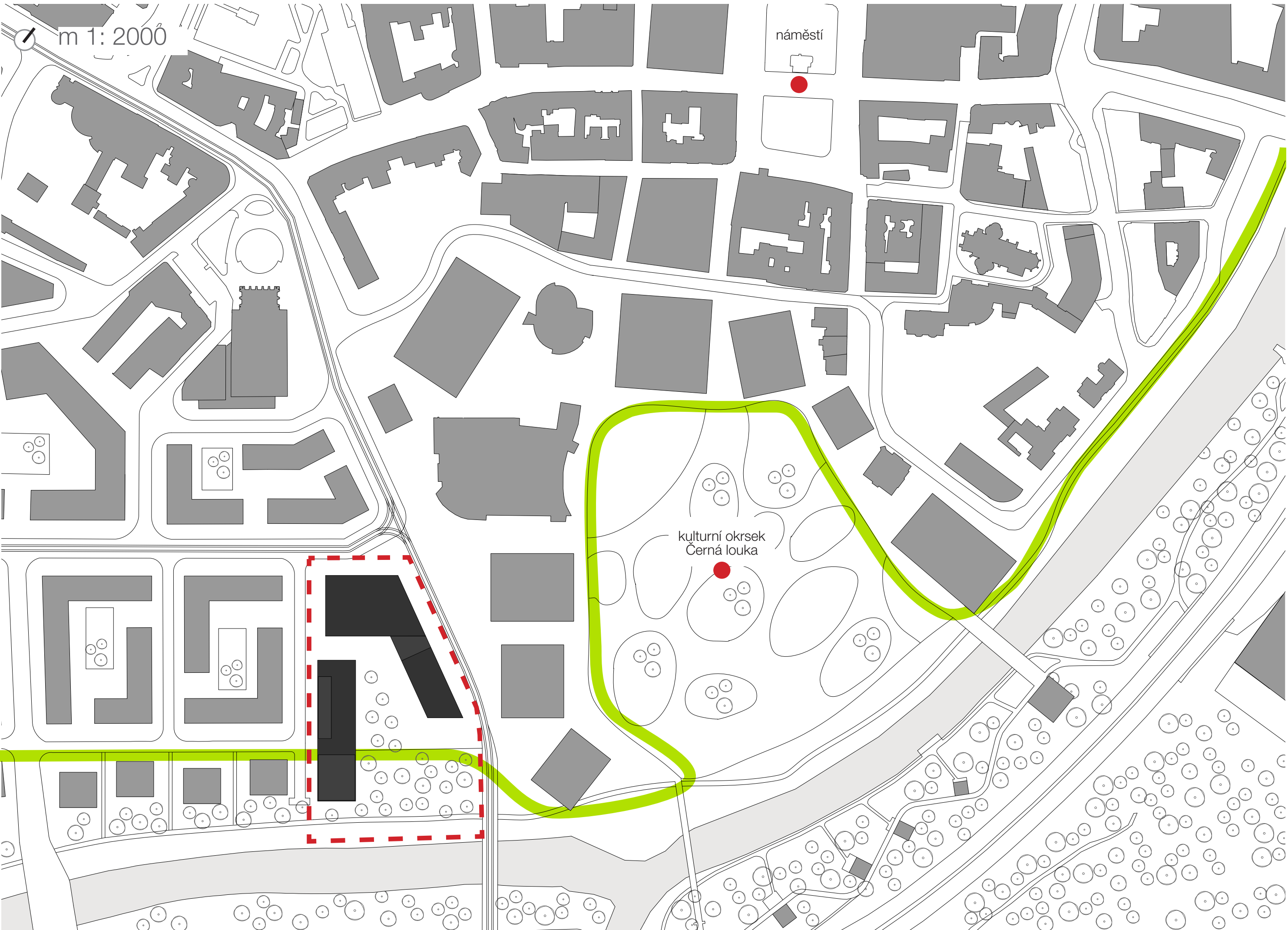
hlavní vstup do školy
kavárna pro veřejnost



pohled na vstup do dvora a
hlavní vstup do školky



školní dvůr



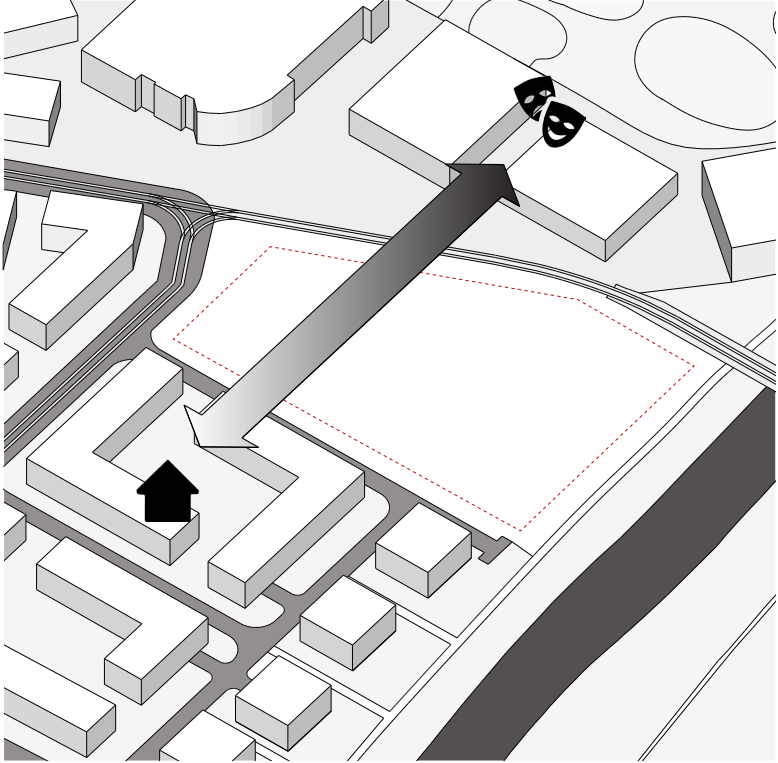
MĚSTO X KRAJINA

Hlavní řeka protekající Ostravou - řeka Ostravice vytváří hranici mezi městem a krajinou. Ta by však neměla být bariérou, naopak by měla vytvářet jakousi bránu do krajiny. Dnes je tomu spíše naopak. Z východní strany je řeka z velké části odříznuta od okolí vysokorychlostní silnicí I/477. A ze strany západní jsou to železnice - v oblasti Dolních Vítkovic a opěrné zdi v centru, které brání v přístupu k řece. Řeka ve městě by měla být prvkem, který člověka přitahuje a vyzývá jej k pobytu, odpočinku a hram. A proto je mým cílem takto přistupovat k řece Ostravici - vytvořit atraktivní nábřeží a přiblížit město k němu.

Uzemí Černé louky jsem ponechala dle vítězného návrhu ateliéru Maxwan. Komplex školských jsem umístila na sousední parcelu, kdy dle územní studie zpracované ÚHA Ostrava respektuji zavedení tramvajové linky směrem k trojhalí (uzemí Nová karolina). Vznikne tak nová městská třída, spojnice mezi Novou Karolinou a Černou loukou.

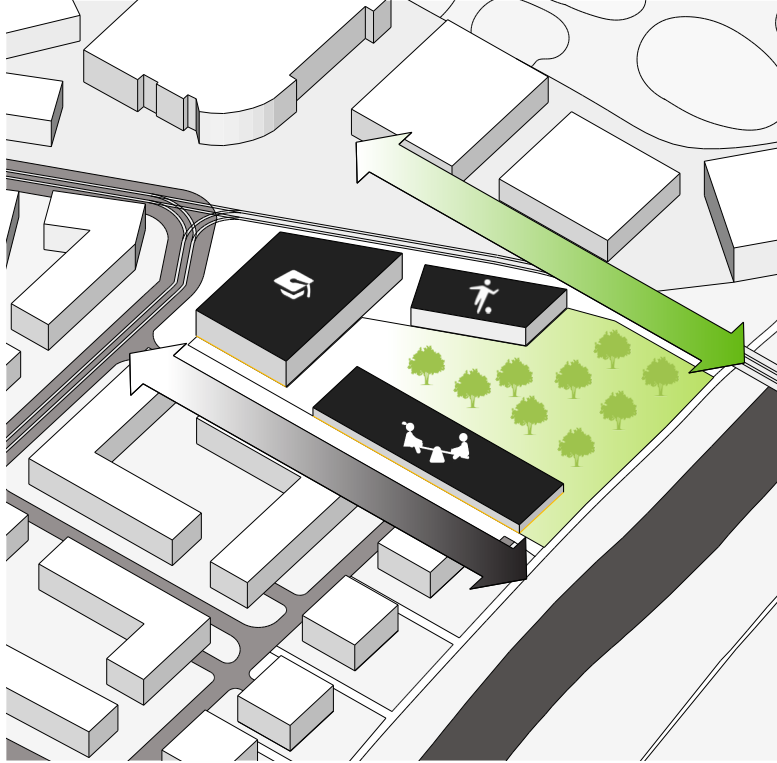
Ve svém návrhu jsem se rozhodla spojit bydlení a školy dohromady, jelikož mají hodně společného. Uzemí se nachází mezi městskou třídou a řekou, takže tvoří přechod mezi rušným a klidovým prostředím. Zastavbu tvoří jednotlivé bloky pro bydlení. Umístěním školských staveb dojde k větší rozmanitosti celku. Tato kombinace je vhodná pro využívání území během dne. Dopoledne, kdy jsou residenté v práci, území je prázdné, mohou venkovní prostory sloužit školám a v odpoledních hodinách tomu bude naopak. Navíc bude budova školy obsahovat další veřejné funkce jako je knihovna, tělocvična, kavárna, které budou sloužit jak residentům tak i veřejnosti.

Komplex škol tvoří 3 objekty. Škola, tělocvična a školka. Škola je umístěna nejbliž k centru. Hlavní vstup je z městské třídy, nedaleko zastávky tramvaje a trolejbusu. Objekty tělocvičny a školky jsou potom bliž k řece, kvůli vyšší potřebě propojení s venkovními prostory.



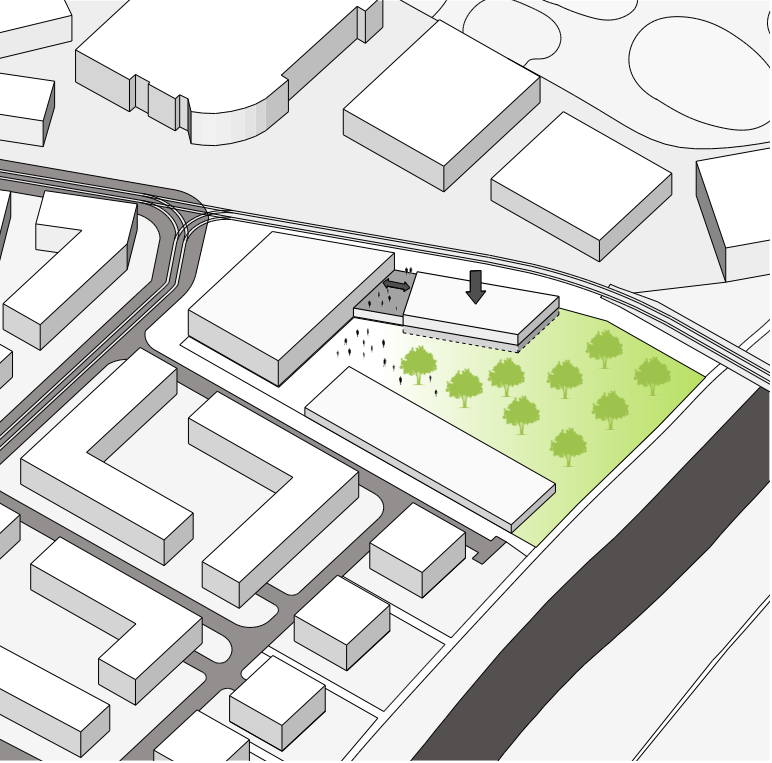
PARCELA

Prvním krokem bylo doplnění městské struktury a tím zdůraznění soliterní zastávky kulturní louky. Zvolená parcela pro komplex školských staveb se nachází mezi kulturní loukou a bydlením.



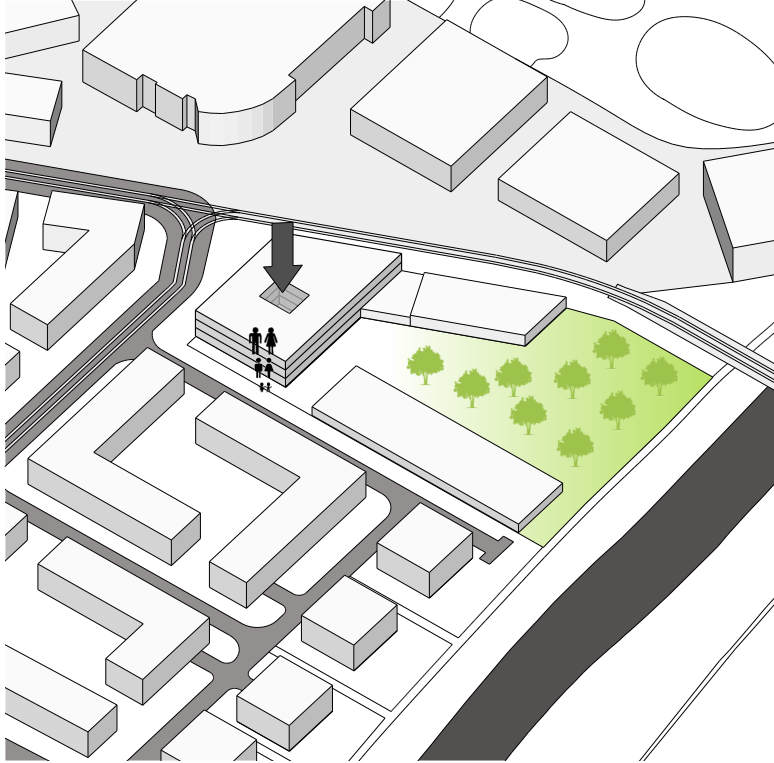
MĚSTO / ŘEKA

Komplex tvoří 3 objekty - škola, tělocvična a školka, které se otevírají a přibližují směrem k nábřeží. Na druhou stranu se i nábřeží přibližuje ke školám a zeleň se propisuje až do školního dvora.



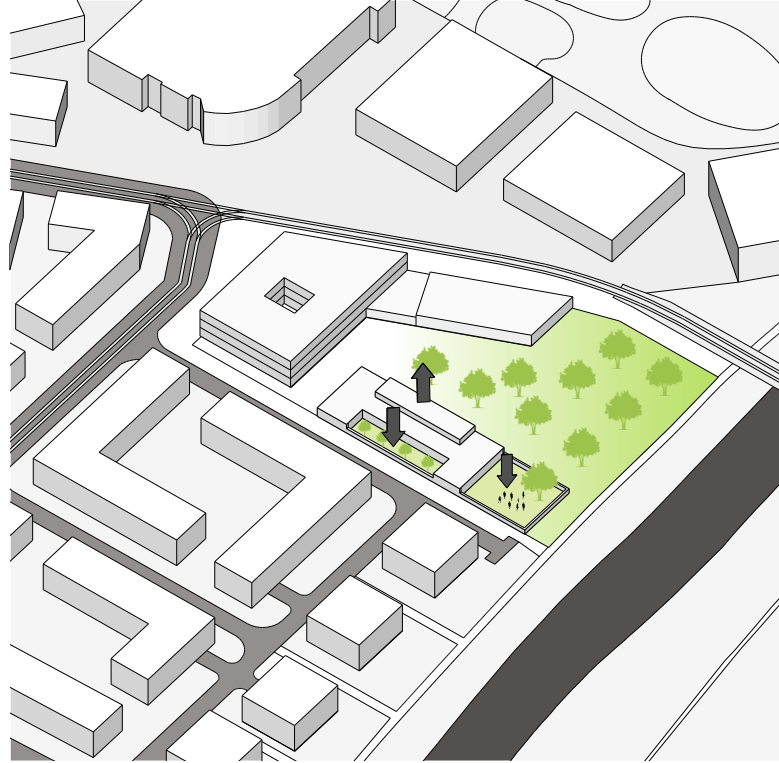
TĚLOCVIČNA

Objekt tělocvičny je jedním patrem v podzemí a nadzemní podlaží je propojeno se školou. Díky tomuto napojení vzniká uzavřenější školský dvůr, který je odcloněn od tramvaje a rozvírá se směrem k řece. Na střeše propojovacího krku je terasa, přístupná z 2.np.



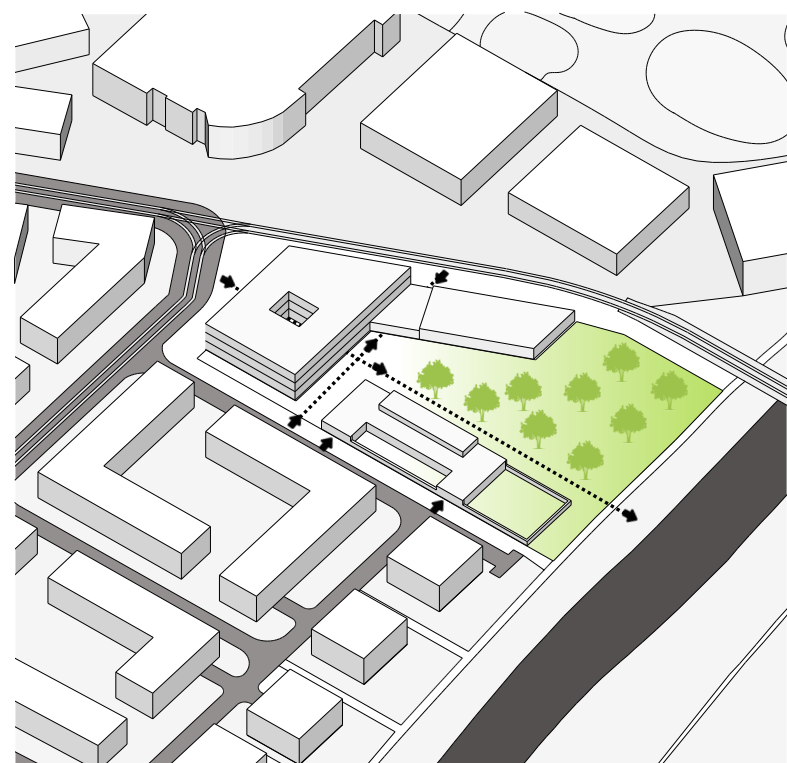
ŠKOLA

V objektu školy je umístěno 13 tříd. Třídy jsou rozděleny dle věkových kategorií, kdy nejmladší jsou v 1.np, a nejstarší žáci jsou v 3. np, kde jsou umístěny i další specializované učebny. Hlavní komunikační schodiště je uprostřed dispozice a je prosvětleno střešním světlem.



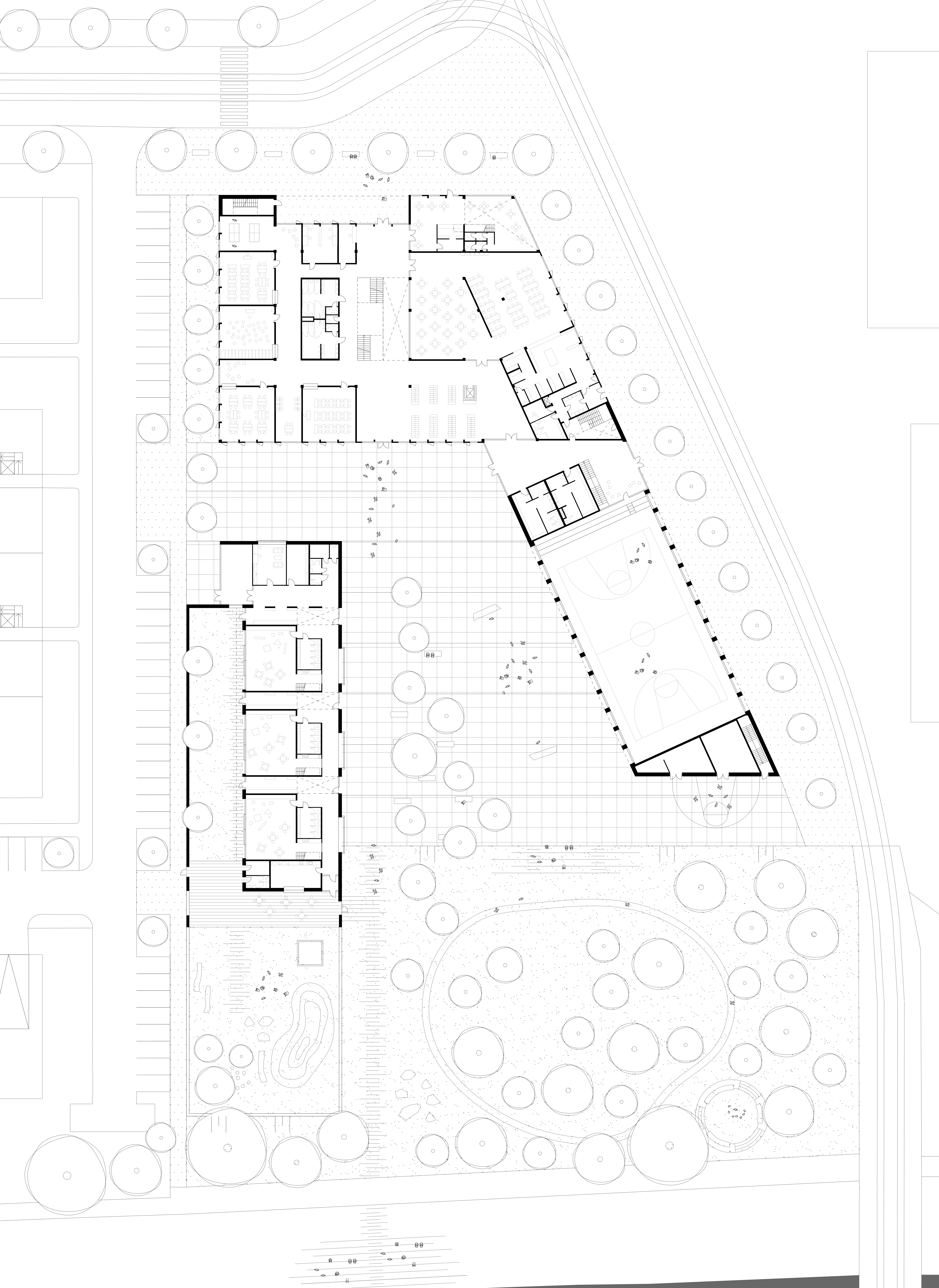
ŠKOLKA

Součástí objektu školky je předzahrádka, krytá terasa a zahrada. Část objektu je převyšena a slouží jako klidová místnost pro odpočinek a spaní dětí.



KOMUNIKAČNÍ OSY

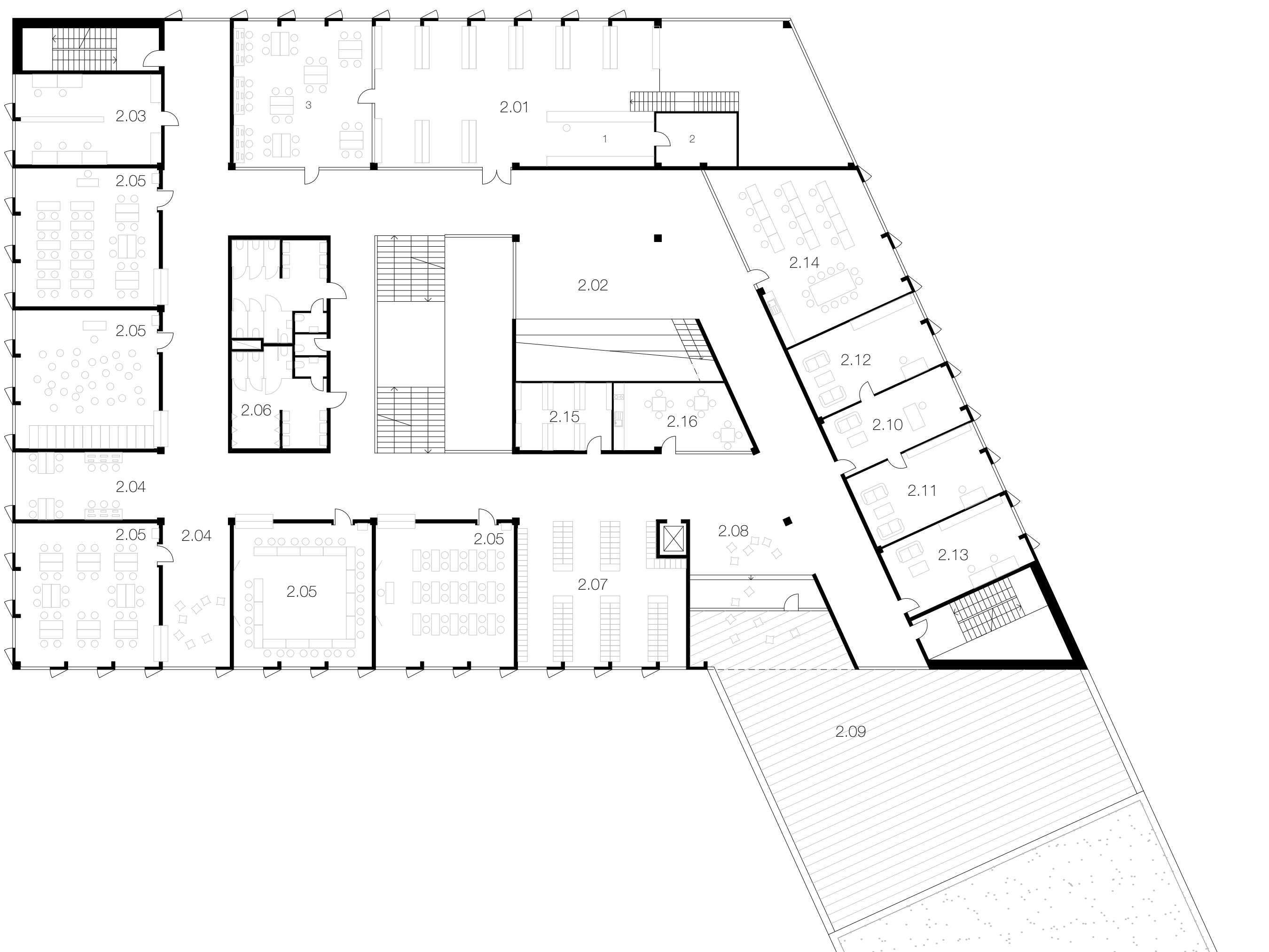
Celý komplex neustále sleduje hlavní komunikační osu od městské třídy směrem k řece, na kterou se jednotlivé objekty vážou. Vytvořený dvůr slouží všem 3 objektům, avšak provoz jednotlivých objektů funguje samostatně a můžou tak být dle daných potřeb využívány různě.



škola 1np

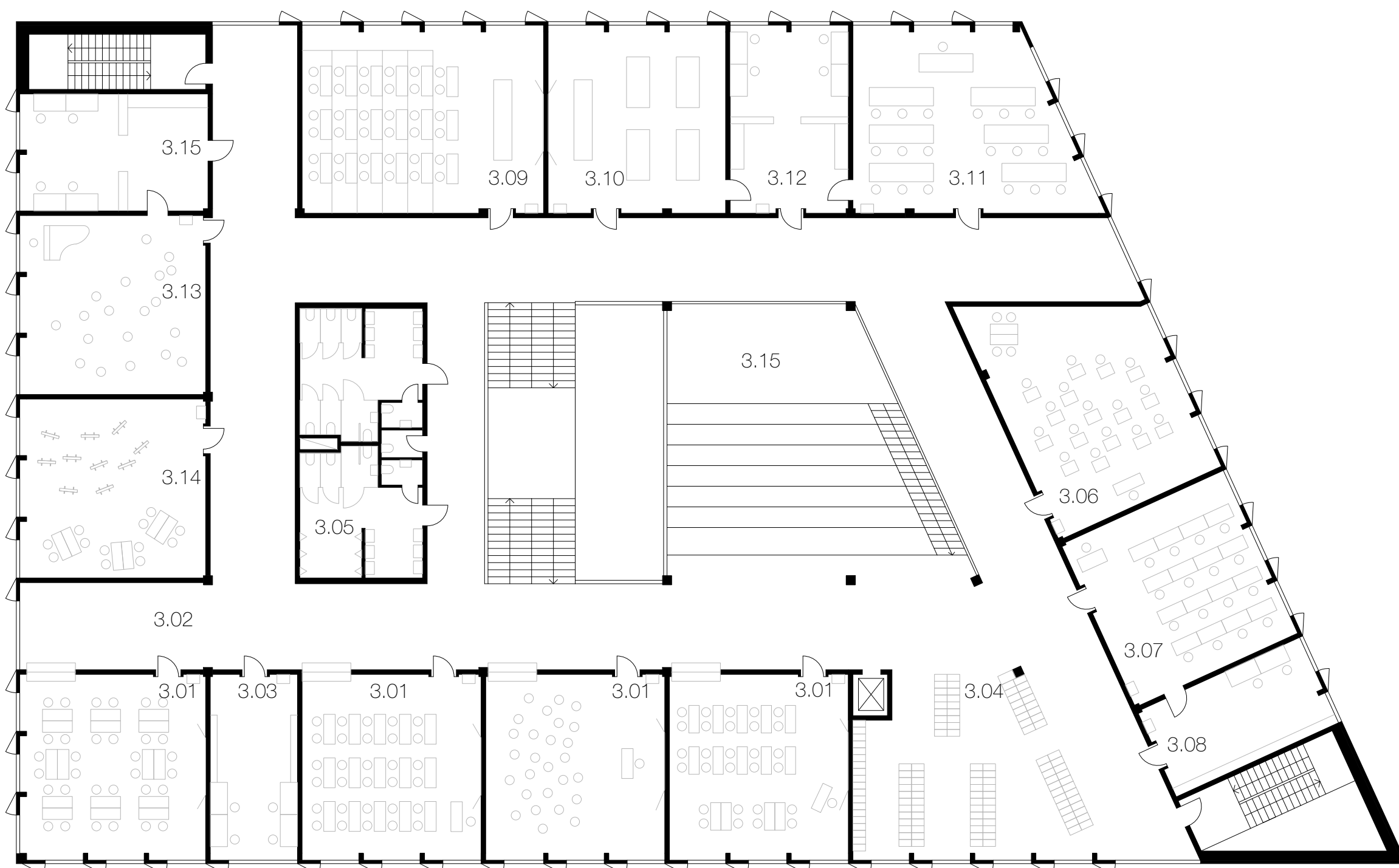


1.01	vstupní hala	
	1 hlavní	61,3 m ²
	2 na dvůr	65,1 m ²
1.02	vrátnice	14,1 m ²
1.03	kabinety	29,4 m ²
1.04	respirium	
	1 pingpong	39,8 m ²
	2 chill-out	31,1 m ²
	3 počítače	31,1 m ²
1.05	kmenová učebna	4 x 63 m ²
1.06	hygienické zázemí	62,8 m ²
	wc dívky +ženy	
	wc chlapi +muži	
	uklidová komora	
1.07	šatna	72,6 m ²
1.08	kavárna, bistro	140,3 m ²
1.09	menza	
	1 multifunkční sál/jedlna	126,1 m ²
	2 jedlna	168,1 m ²
1.10	kuchyně	158,2 m ²
	1 umývárna nádobí/tálíře	4,5 m ²
	2 umývárna nádobí/hmce	3,4 m ²
	3 uklidová komora	2,8 m ²
	4 přípravy	4 x 3,8 m ²
	(maso, zelenina, studená kuchyň, mouchná jídla)	
5	sklad talířů	5,6 m ²
	6 příruční sklady	13,2 m ²
	7 vstup pro zaměstnance	
	8 kancelář šéfa směny	8,5 m ²
	9 šatny zaměstnanců	13,6 m ²
	10 sklad odpadů	9,1 m ²
	11 zásobování	10,2 m ²
	ostatní sklady v 1.PP	

 $2np$ 

2.01	knihovna	205,6 m ²
2	1 knihovník	18,8 m ²
	zázemí	13,3 m ²
	3 studovna	64 m ²
2.02	respirium/čítárna	28,4 m ²
2.03	knihovny	41,7 m ²
2.04	respirium	
	1 chill-out	31,1 m ²
	2 počítače	31,1 m ²
2.05	kmenová učebna	5 x 63 m ²
2.06	hygienické zázemí	62,8 m ²
	we dívky +ženy	
	we chlápci +muži	
	uklidová komora	
2.07	šatna	72,6 m ²
2.08	respirium, vstup na terasu	32,4 m ²
2.09	terasa	251,8 m ²
2.10	sekretářka	27,1 m ²
2.11	kancelář ředitele	32,8 m ²
2.12	zástupce ředitele	32,8 m ²
2.13	administrativa	31,5 m ²
2.14	sborovna	72,5 m ²
2.15	archiv	20,5 m ²
2.16	kuchyňka	22,8 m ²

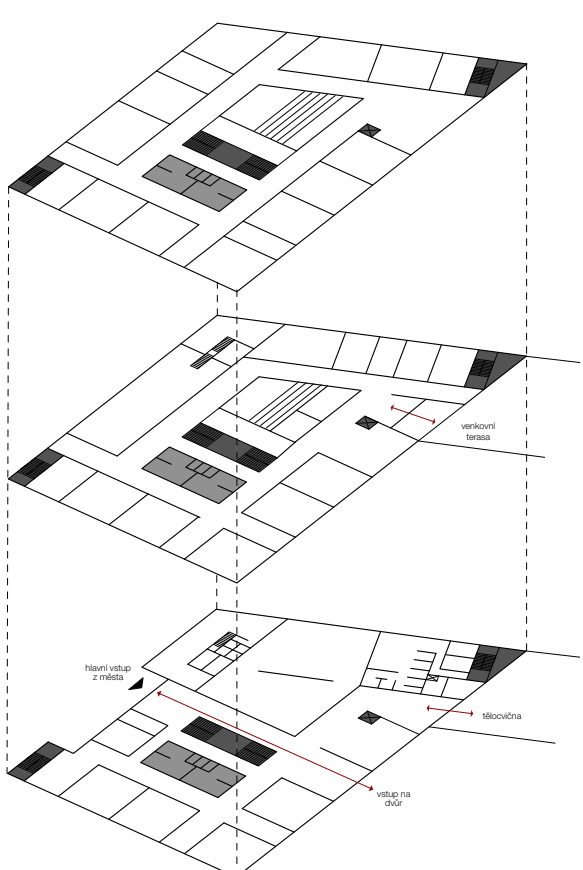
3np



INFORMATIKA MULTIMEDIA	3.01	kmenová učebna	4 x 63 m ²
	3.02	respirium 1 chill-out	31,1 m ²
	3.03	kabinety	30,8 m ²
	3.04	šatna	30,8 m ²
	3.05	hygienické zázemí wc dívky +ženy wc chlapci T+můži uklidová komora	62,8 m ²
	3.06	jazyková učebna	74 m ²
	3.07	počítačová učebna	63 m ²
	3.08	kabinety, sklad pomůcek	32,4 m ²
PŘÍRODNÍ VEDY	3.09	posluchárna	86,3 m ²
	3.10	laboratoř	63 m ²
	3.11	laboratoř	75 m ²
	3.12	kabinety, sklad pomůcek	42,2 m ²
KULTURA UMĚNÍ	3.13	hudební nauka	63 m ²
	3.14	výtvarná nauka	63 m ²
	3.15	kabinety, sklad pomůcek	40,8 m ²

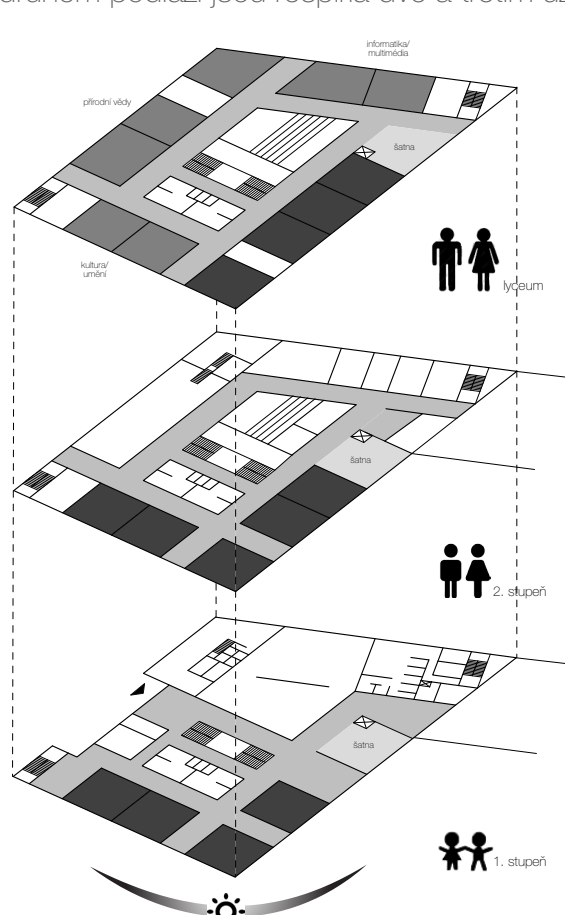
PROVOZ

Hlavní komunikační jádro je uprostřed dispozice, a také na hlavní komunikační ose - hlavní vstup -> školní dvůr -> až k řece. V rozích na konci chodby jsou uniková schodiště. A opakuji se hygienické zázemí pro celé patro se záchody pro děti, tak učitelé a úklidovou komorou. Prostory kolem jsou tak variabilní.



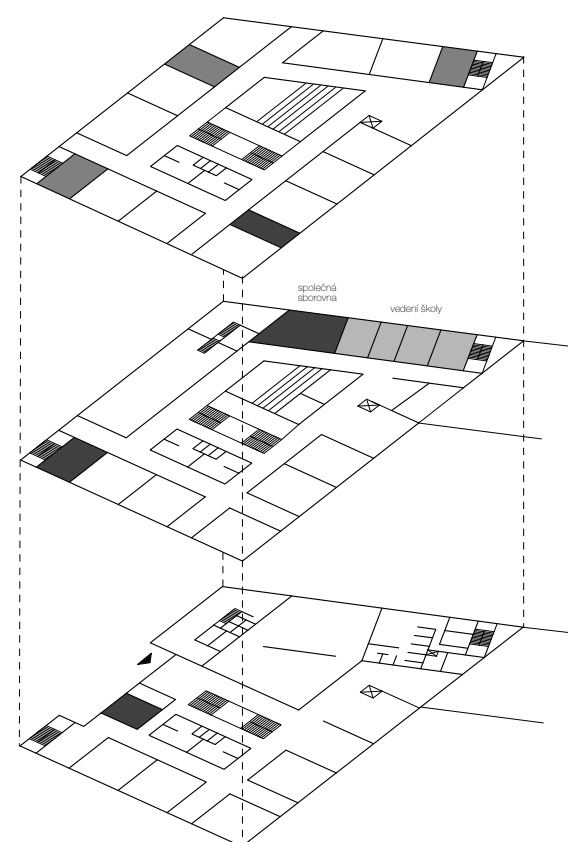
PROSTORY PRO DĚTI

Jednotlivé třídy jsou vertikálně rozděleny dle věkových kategorií dětí. Veškeré kmenové učebny jsou orientovány na jih. Prostorům pobytová chodba, podél které jsou umístěna respiria - pro různé druhy aktivit. Nejvíce je jich v 1.np, jelikož nejmladší děti mají největší potřebu různých druhů aktivit. V respích jsou umístěny pingpongové stoly, počítače, fatboy, pro odpočinek atd. Výuka tak může probíhat i v těchto prostorách. V druhém podlaží jsou respiria dvě a třetím už jen jedno.



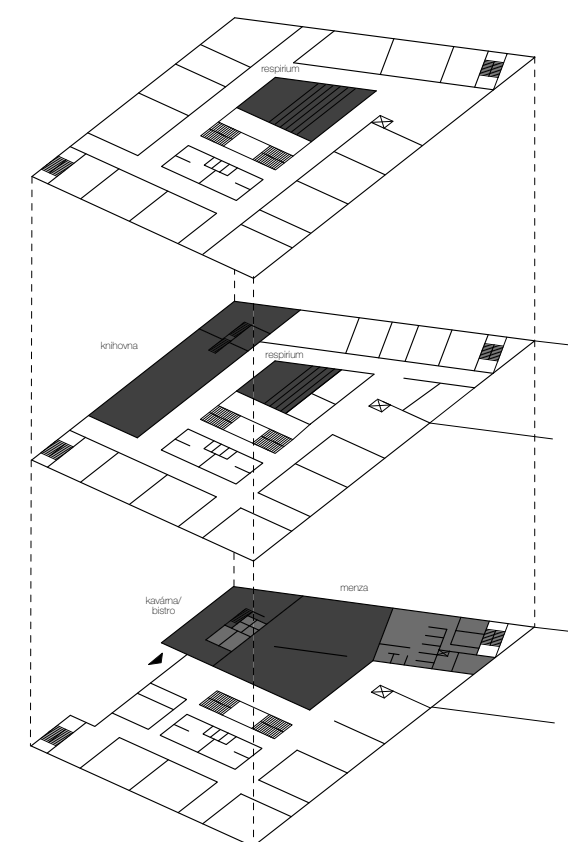
PROSTORY PRO UČITELE

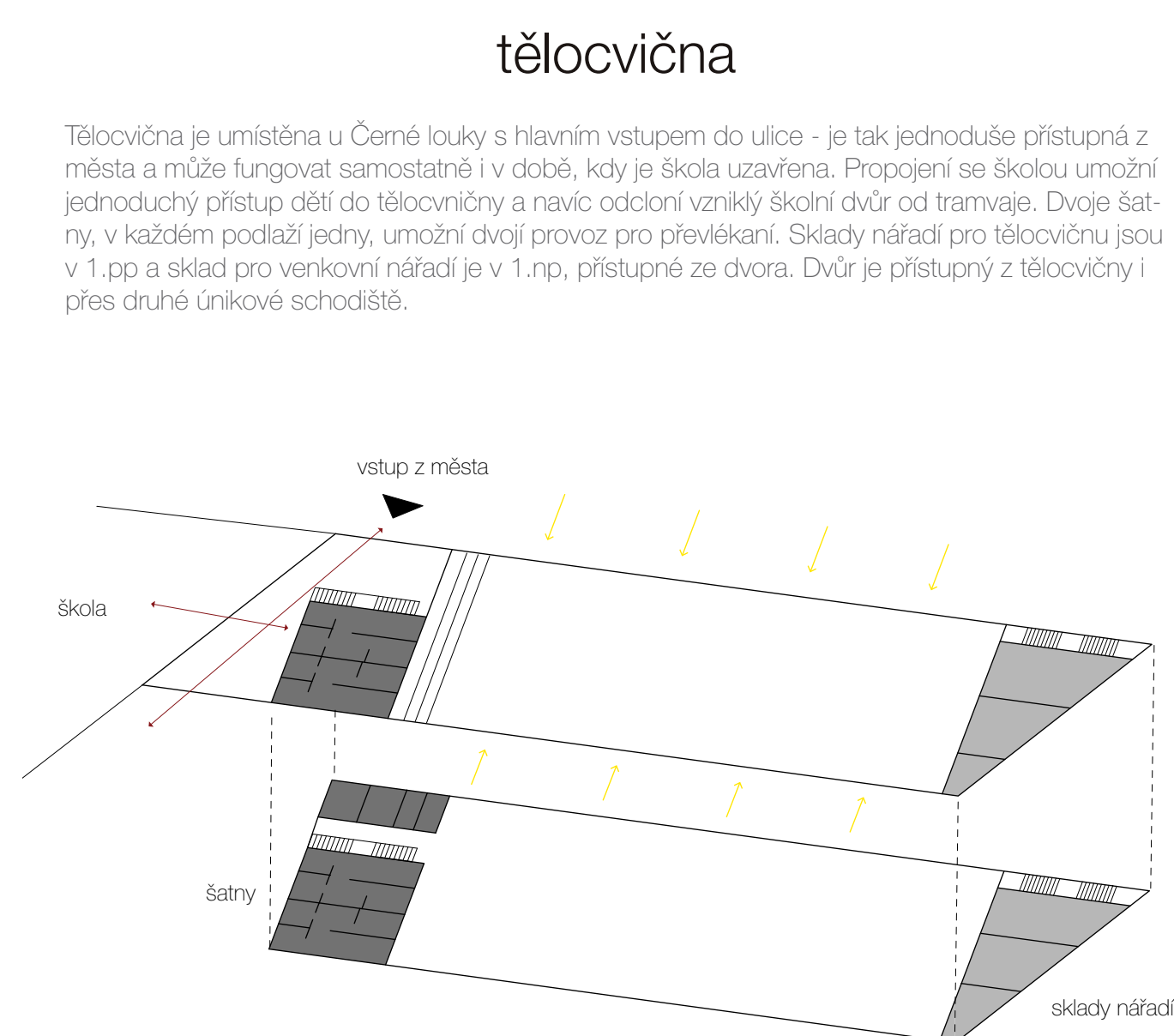
Vedení školy se nachází v 2.np, tak aby bylo všem dostatečně nabližku. Společným prostorem pro učitele je sborovna, hned vedle místnosti vedení, a každý učitel má zde své pracovní místo, což vede k lepší spolupráci všech učitelů na škole. Ke třídám jsou pak přidruženy kabinety s minimálním rozsahem a komfortem. U speciálních učeben jsou kabinety větší, jelikož slouží zároveň jako sklad pomůcek pro daný předmět.



SPOLEČNÉ PROSTORY

Menza je rozdělena na 2 části, aby došlo k určité segregaci dětí a také, aby tyto prostory mohly být současně využívány různými způsoby. Kávárna/bistro, kde si děti můžou koupit nějaké občerstvení. Je propojena s knihovnou a v odpoledních hodinách slouží i pro veřejnost. V 2np se také nachází prostor s pobytovým schodištěm, které vede až do 3.np, může sloužit jako čítarna pro knihovnu, anebo jako shromážděvací prostor.

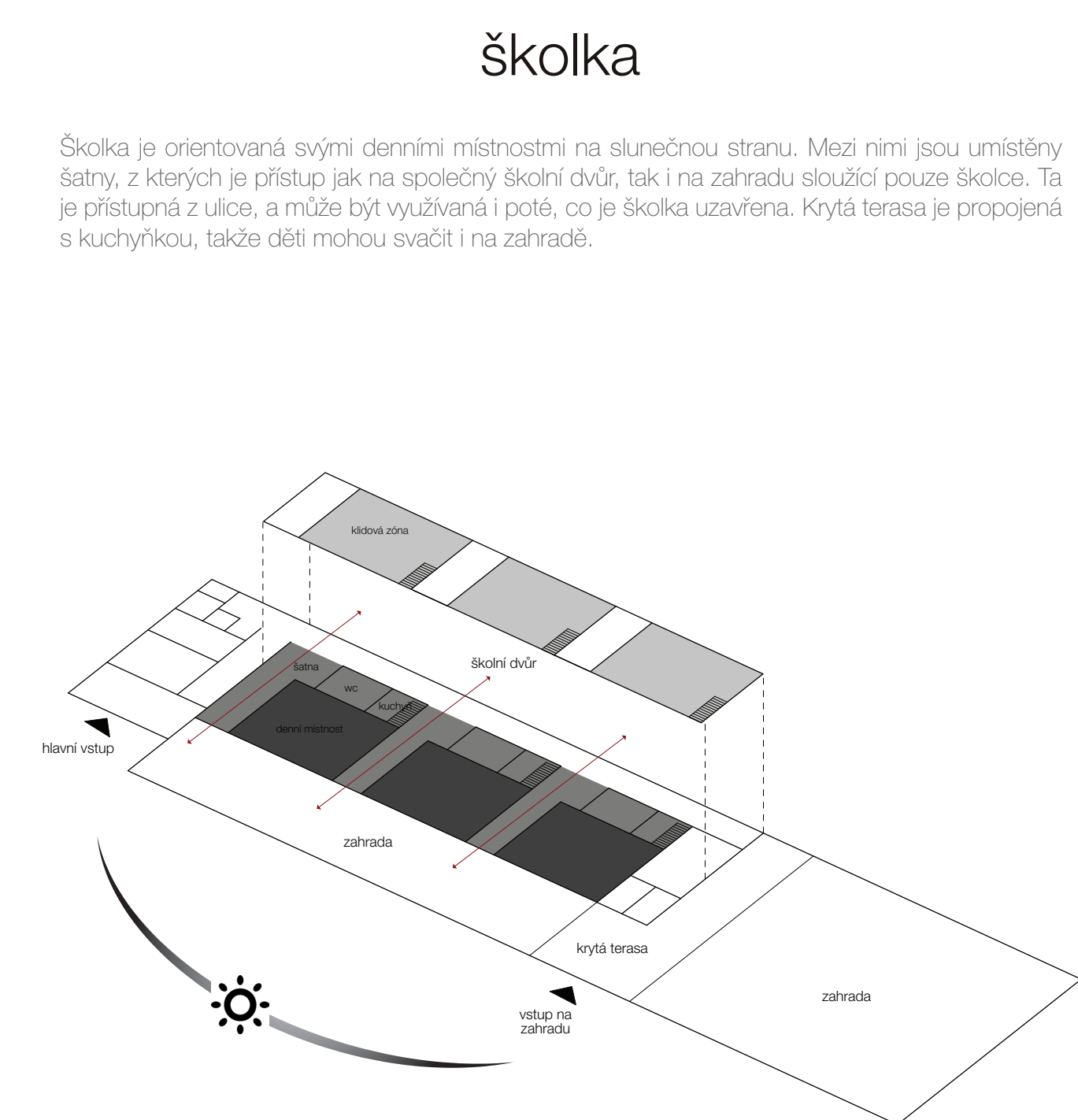




1.np_1.pp

1.01	vstupní hala -> dvůr	73,5 m ²
1.02	vstupní hala -> město	61,8 m ²
1.03	šatny (dívky, chlapci)	2 x 38,7 m ²
1.04	sběr dešťové vody	8,2 m ²
1.05	sklad zahradního nářadí	26,5 m ²
1.06	sklad venkovního sportovního vybavení	40,2 m ²

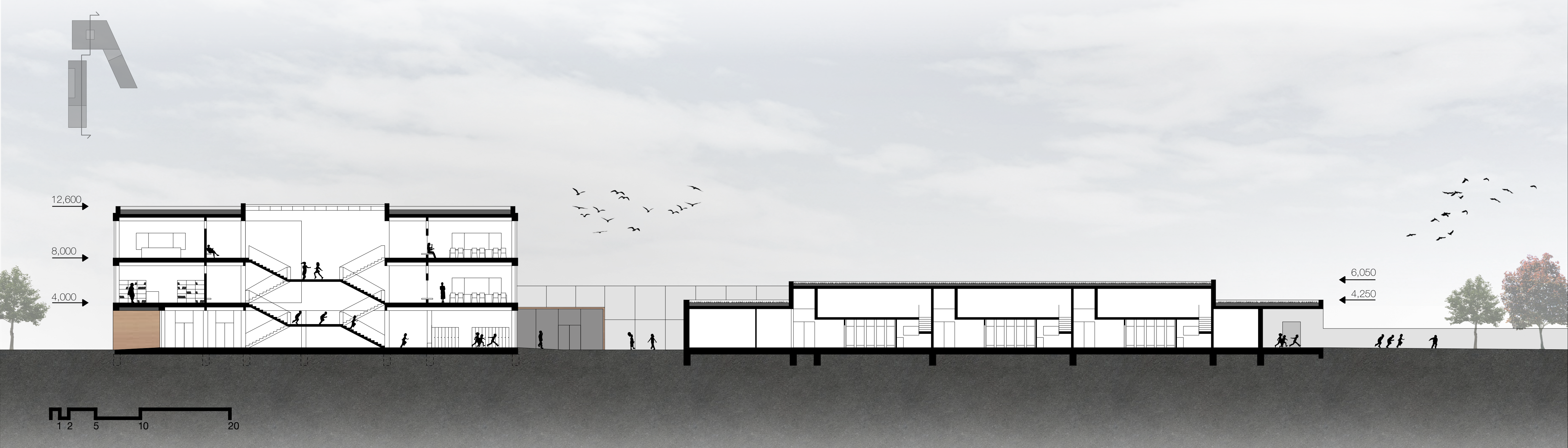
p1.01	šatny (dívky, chlapci)	2 x 38,7 m ²
p1.02	šatny (muži, ženy)	2 x 8,8 m ²
p1.03	zázemí tělocvičny	
p1.04	VZT	28,6 m ²
p1.05	šatna údržby	15,7 m ²
p1.06	udržiářská dílna	23,8 m ²
p1.07	udržiářská dílna	27,1 m ²
p1.08	technická místnost	37 m ²
p1.09	šatny úklidu	11,8 m ²
p1.10	sklady odpadů/ostatní	3 x 10,6 m ²
p1.11	sklady kuchyně	4 x 14,6 m ²
	(maso, zelenina, suché potraviny, nápoje)	



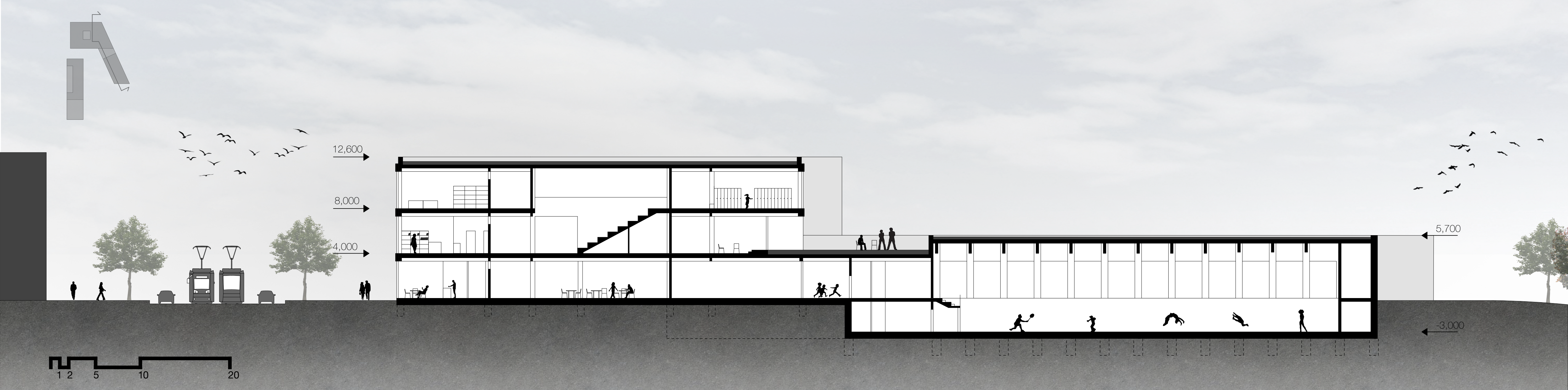
1_2np

1.01	vstupní hala	41,3 m ²
1.02	zázemí učitelů	29,5 m ²
1.03	sklad	19,5 m ²
1.04	technická místnost	5,6 m ²
1.05	úklidová komora	2,9 m ²
1.06	deníí místnost	71,3 m ²
1.07	šatna	29,4 m ²
1.08	hygienické zázemí	15,8 m ²
1.09	kuchyňka	11,2 m ²
1.10	kuchyňka	29,5 m ²
1.11	venkovní sklad hraček	7,3 m ²
1.12	letní wc	6,2 m ²
1.13	krytá terasa	152,5 m ²
2.01	klidová místnost	60,5 m ²

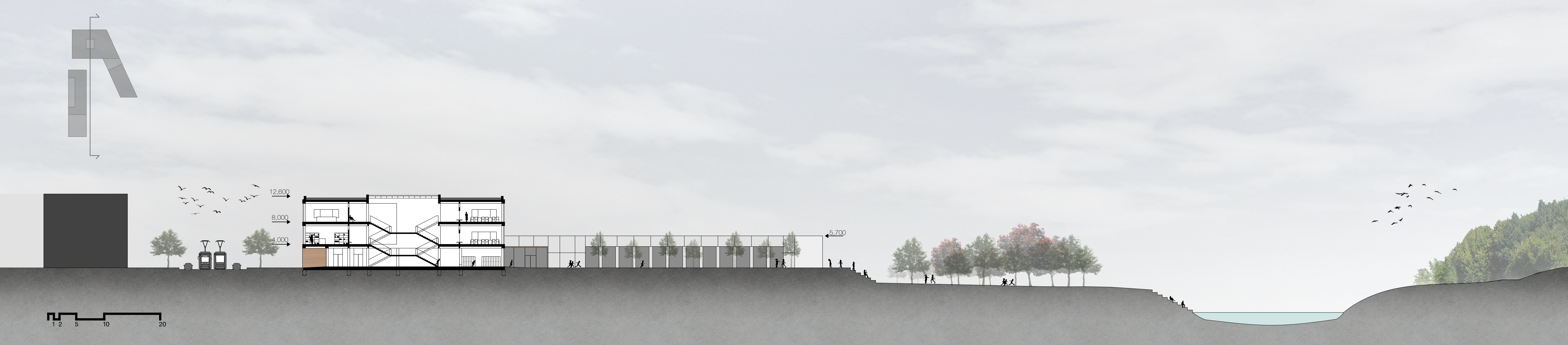
řez m 1:200
škola_školka



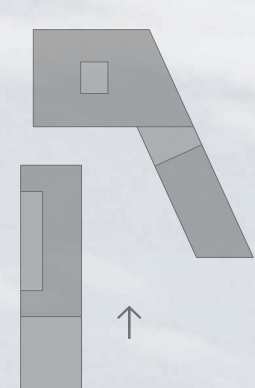
řez m 1:200
škola_tělocvična



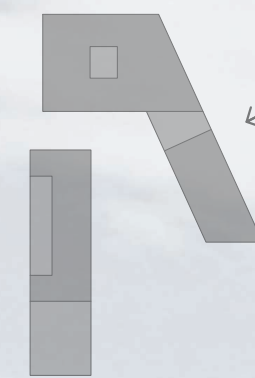
řez územím m 1:400



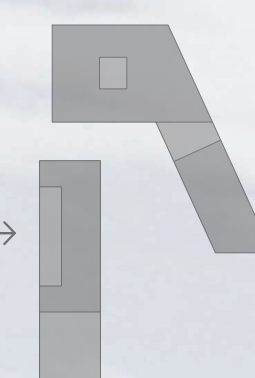
jihovýchodní



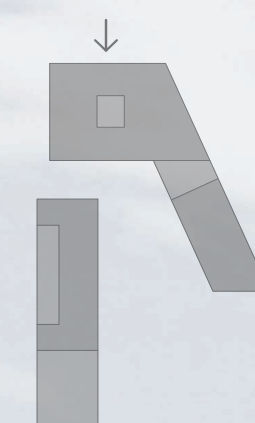
severní



jihozápadní



severozápadní



školka

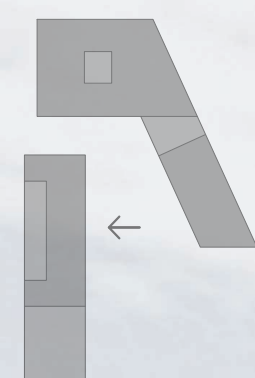
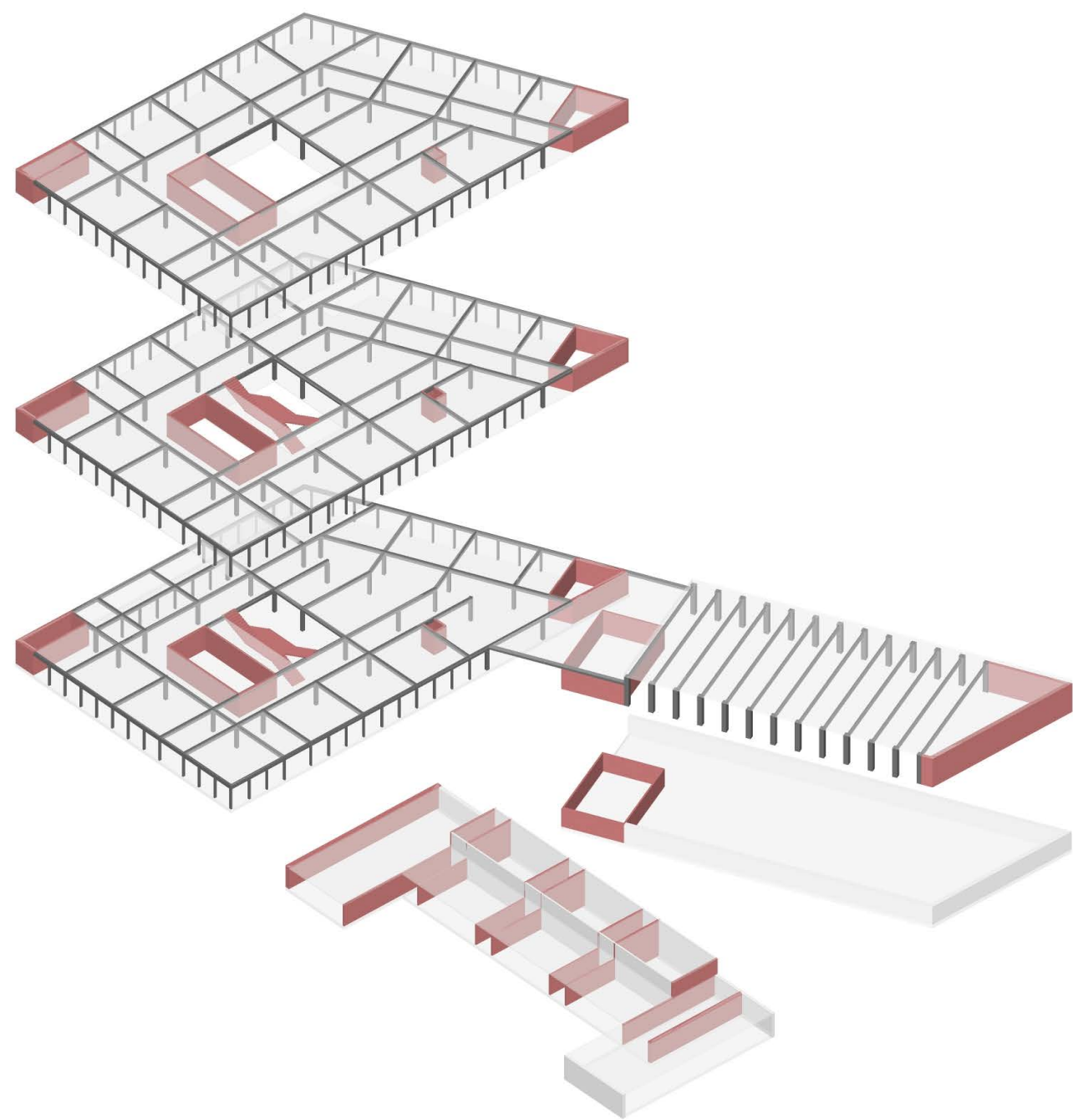
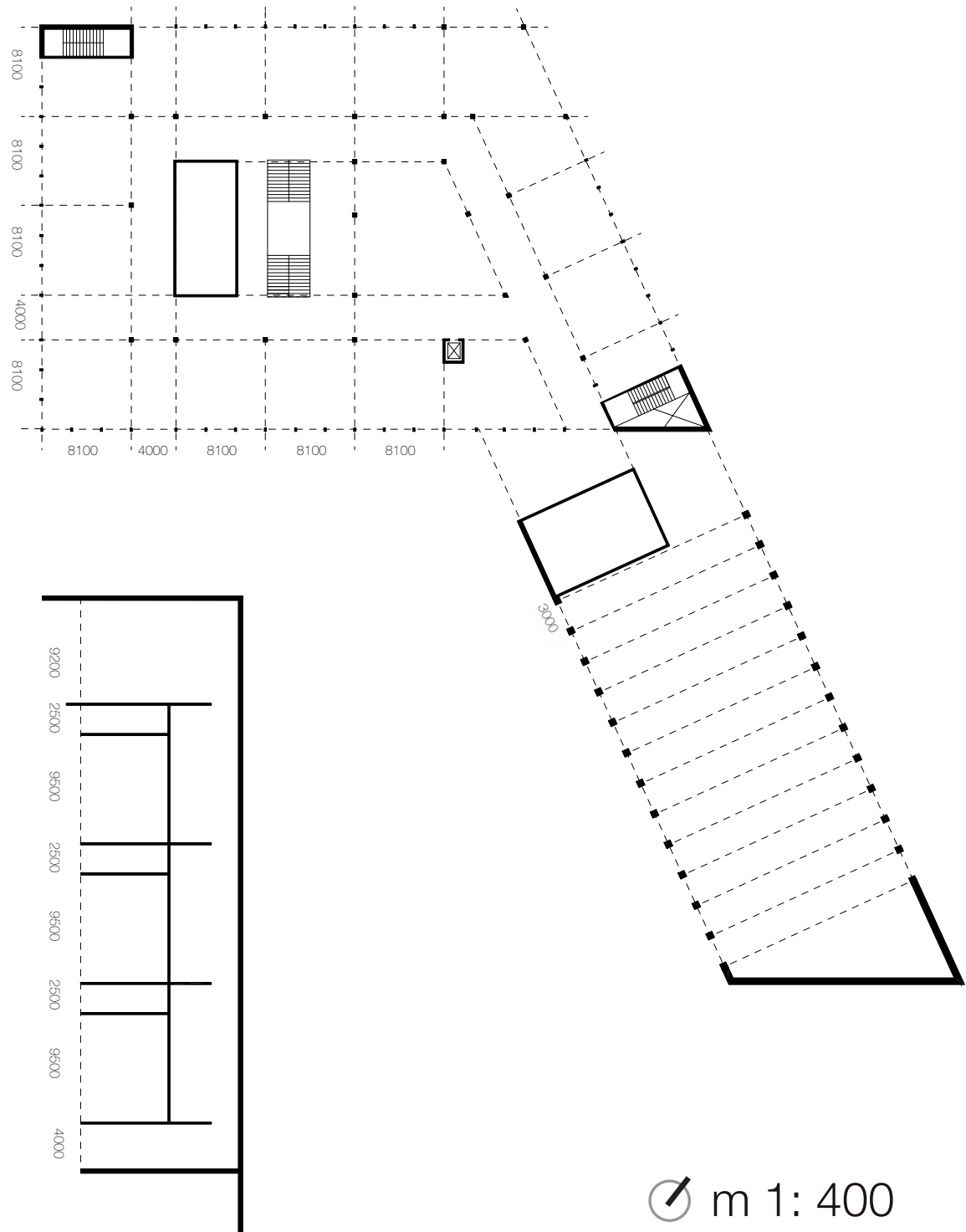
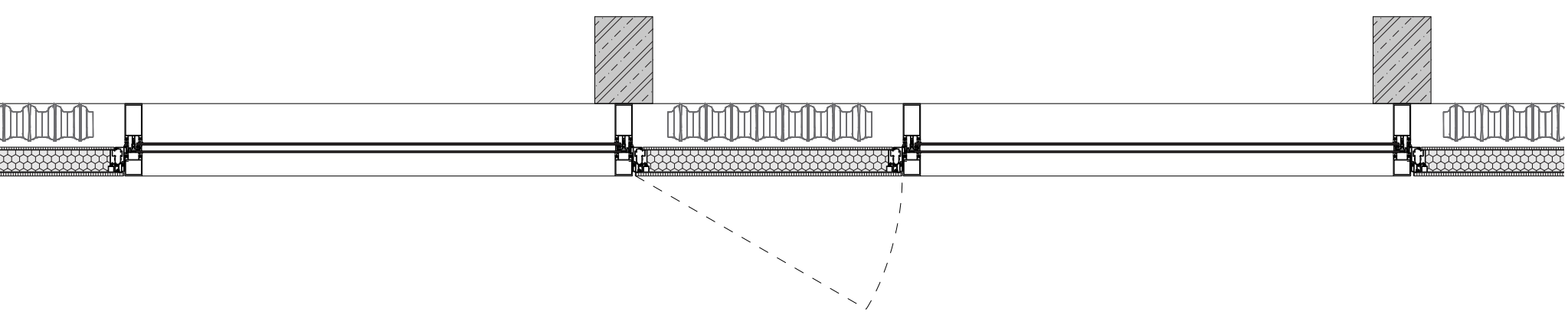


schéma nosné konstrukce

Jako nosný systém jsem si zvolila obousměrně průvlakový monolitický skelet, který je pro školu nejvhodnější díky své variabilitě. Konstrukce je zpevněna schodišťovými jádry. Zvolila jsem modul 8,1m x 8,1m, což odpovídá dnešním požadavkům na prostor učebny. Na fasádě je zvolen modul 2,7m pro okno a plný panel, takže se v tomto modulu dají jednotlivé prostory zvětšovat/zmenšovat dle aktuálních potřeb školy.

řez fasádou



m 1: 20

