



# LABORARTORY BRNO

Navržené řešení je souborem dvou hmot, které navazují na stávající zástavbu a respektují výškovou siluetu obou ulic. Směrem ke křižovatce dochází ke gradaci.

Galerie díky tomuto řešení získává samostatnou pozici, čímž nedochází k potlačení jejího významu tak, jak se často stává, pokud je galerie součástí objektu s více funkcemi. Ač je její hmota nižší než hmota vedlejšího objektu, zůstává díky umístění blíže centru města v popředí.

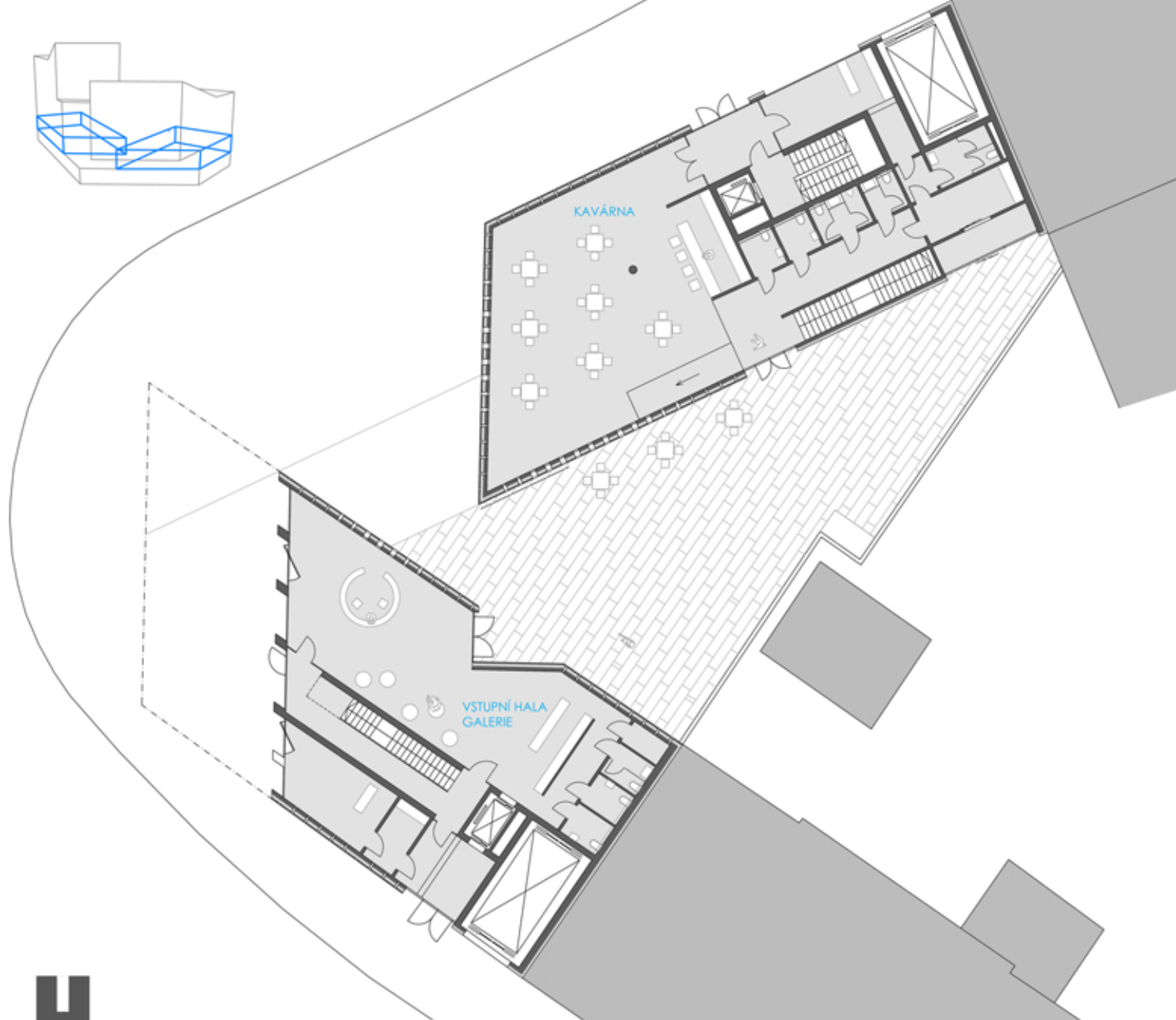
Toto řešení vytváří dva typy venkovních prostorů, veřejný prostor a soukromý prostor galerie, který je pro tuto funkci velmi důležitý, zejména, aby návštěvníci mohli vstřebat své dojmy z výstavy a nebyli směřováni přímo na dopravně vytížené tepny, jimiž ulice Koliště a z části také ulice Milady Horákové bezesporu jsou. Soukromý prostor zároveň slouží pro exteriérové výstavy a vernisáže.

Vnitřní výstavní prostory jsou koncipovány především pro vystavování architektury, protože prostory výhradně pro tento typ exponátů v Brně chybí, přestože se město může chlubit celou řadou galerií a muzeí.

Druhý objekt galerie doplňuje o funkce související s jejím zaměřením, je to především specializovaná knihovna na architekturu, design a umění, přednáškový sál, ale také podlaží s učebnami pro pořádání workshopů. V přízemí je pak umístěna kavárna.

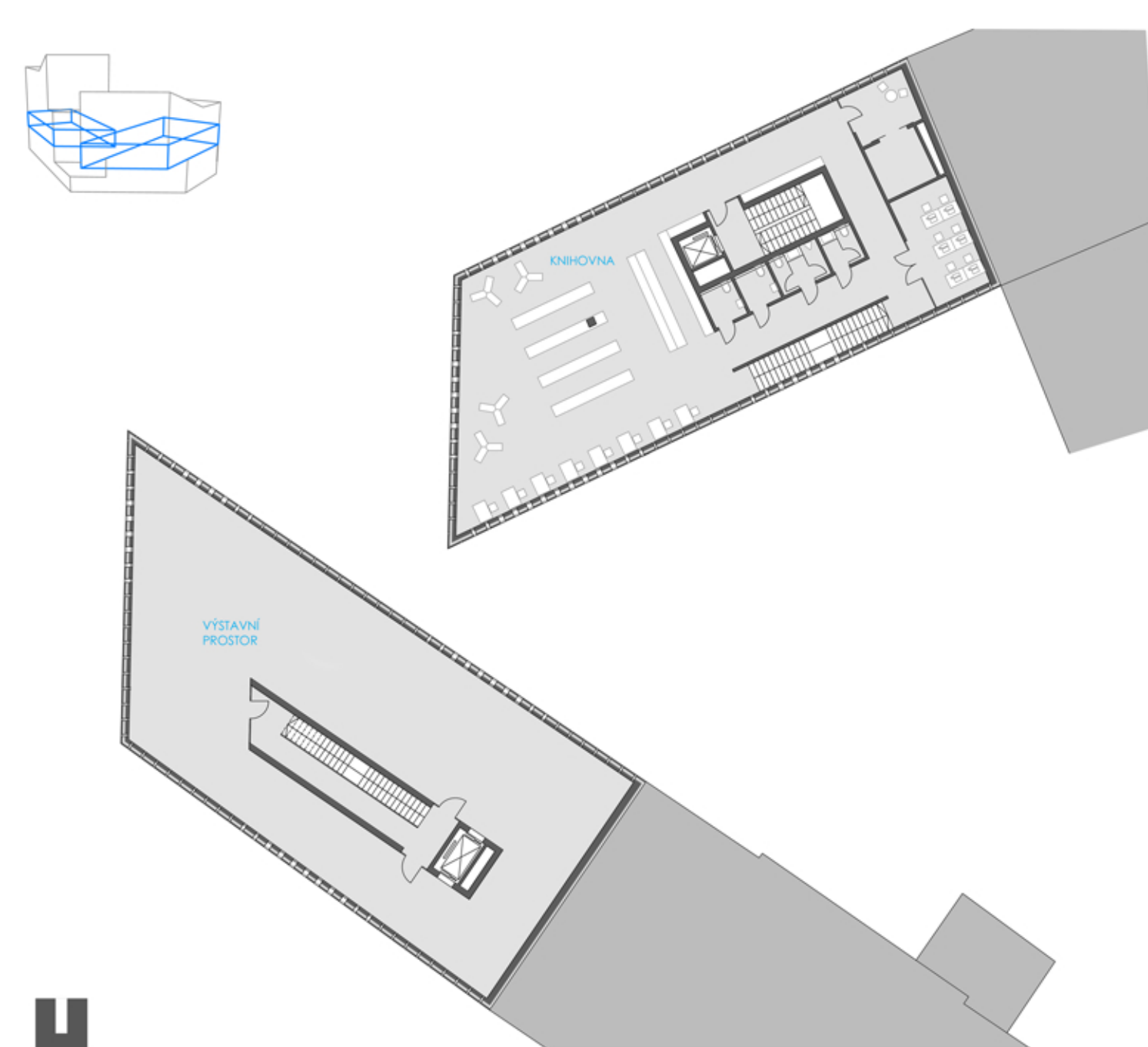
PŮDORYS 1.NP

M 1:300



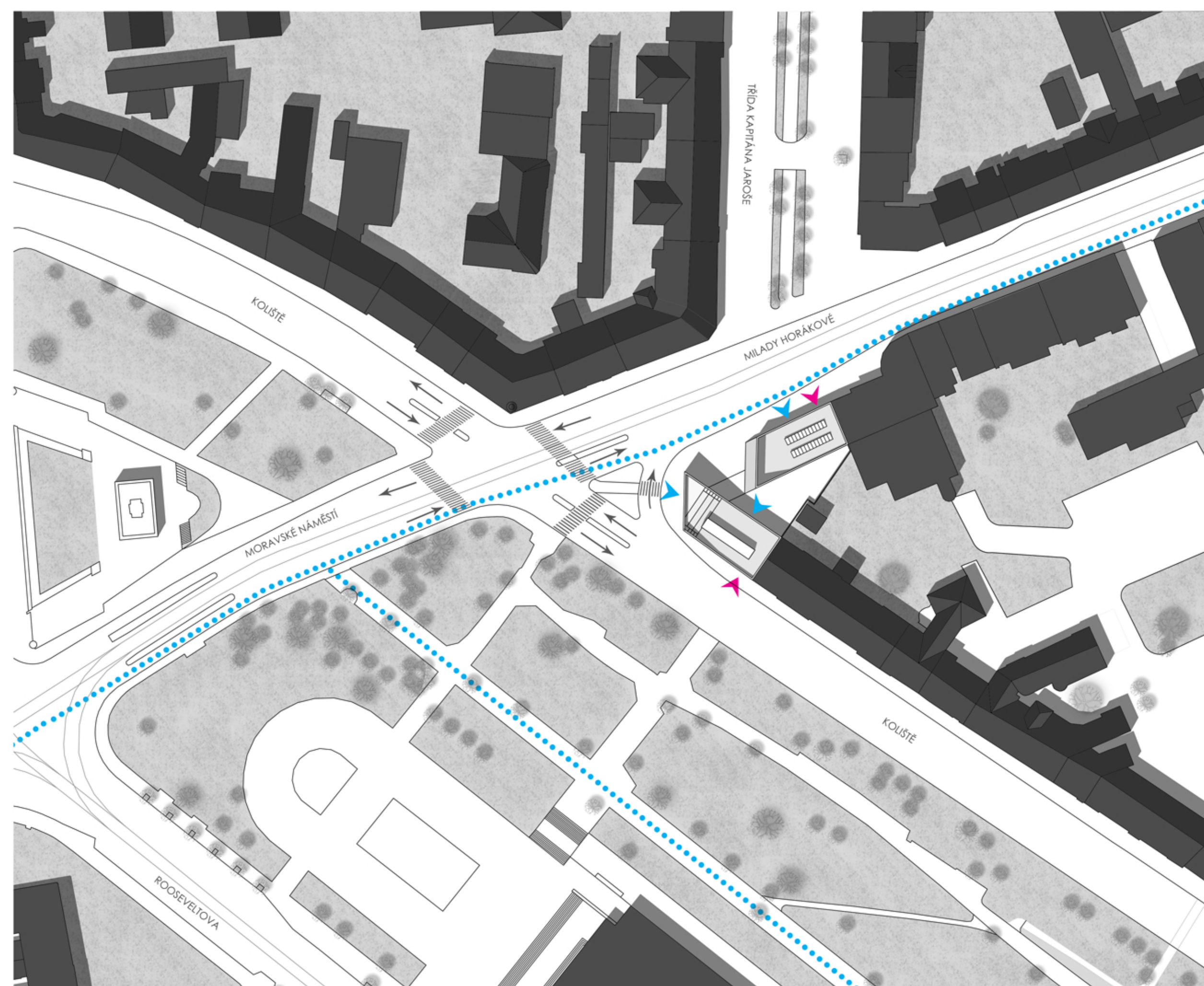
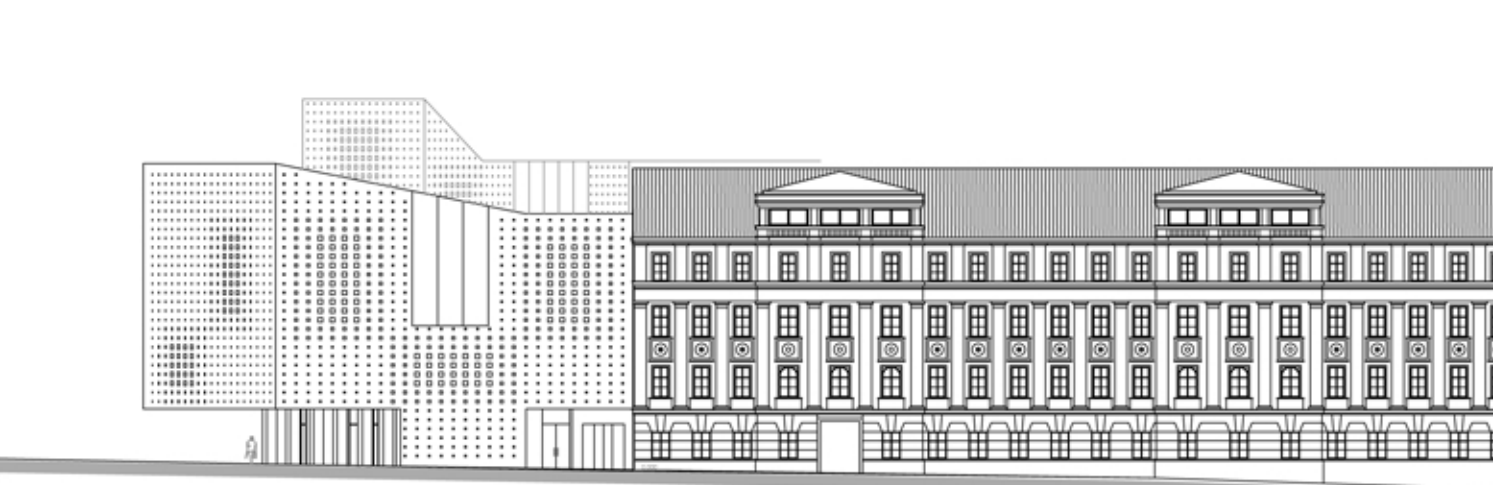
PŮDORYS 2.NP

M 1:300

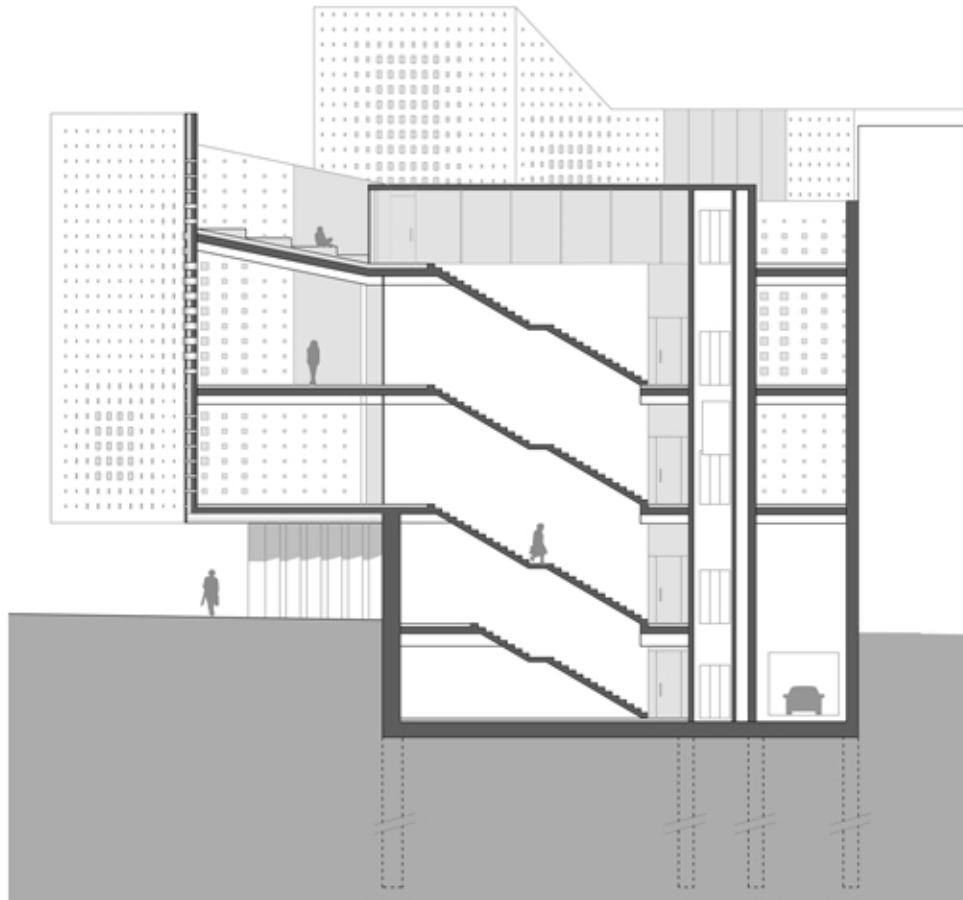


POHLED Z ULICE KOLIŠTĚ

M 1:500

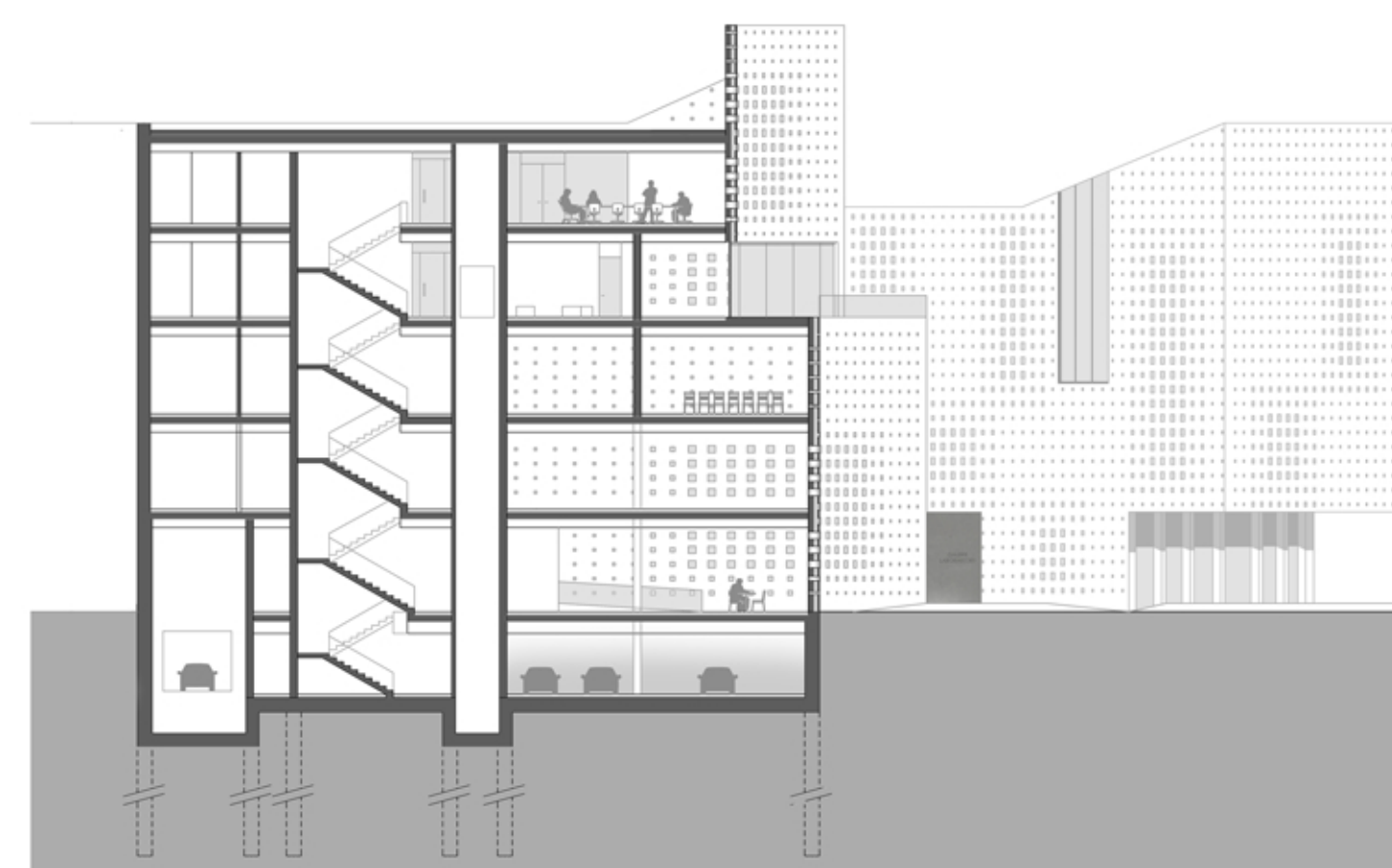


SITUACE M1:1000



PODÉLNÝ ŘEZ GALERIÍ

M 1:300



PODÉLNÝ ŘEZ BUDOVOU B

M 1:300

