



**VYSOKÉ UČENÍ TECHNICKÉ V BRNĚ**  
BRNO UNIVERSITY OF TECHNOLOGY



**FAKULTA PODNIKATELSKÁ  
ÚSTAV FINANCÍ**

FACULTY OF BUSINESS AND MANAGEMENT  
INSTITUT OF FINANCES

## Zvýšení efektivity vymáhání pohledávek u podnikatele Vladimíra Trojana

INCREASING THE EFFICIENCY OF DEBT COLLECTION FOR THE  
ENTREPRENEUR VLADIMÍR TROJAN

**BAKALÁŘSKÁ PRÁCE**

BACHELOR'S THESIS

**AUTOR PRÁCE**  
AUTHOR

**MGR. LUCIE MIRANDOVÁ**

**VEDOUCÍ PRÁCE**  
SUPERVISOR

**MGR. HELENA MUSILOVÁ**

BRNO 2011

## ZADÁNÍ BAKALÁŘSKÉ PRÁCE

**Mirandová Lucie, Mgr.**

---

Daňové poradenství (6202R006)

Ředitel ústavu Vám v souladu se zákonem č.111/1998 o vysokých školách, Studijním a zkušebním řádem VUT v Brně a Směrnici děkana pro realizaci bakalářských a magisterských studijních programů zadává bakalářskou práci s názvem:

**Zvýšení efektivity vymáhání pohledávek u podnikatele Vladimíra Trojana**

v anglickém jazyce:

**Increasing the Efficiency of debt Collection for the Entrepreneur Vladimír Trojan**

Pokyny pro vypracování:

Úvod  
Cíle práce a postupy zpracování  
Teoretická východiska práce  
Analýza problému  
Vlastní návrhy řešení  
Závěr  
Seznam použité literatury  
Přílohy

Seznam odborné literatury:

- BUREŠ, J., DRÁPAL, L. Občanský soudní řád I. a II. díl. Komentář. Praha : C. H. Beck, 2009. 3392 s. ISBN 978-80-7400-107-9.
- DRBOHLAV, J., POHL, T. Pohledávky z právního, účetního a daňového pohledu. 2. Přepřac. vyd. Praha : ASPI, 2006. 219 s. ISBN 80-73571-62-5.
- KISLINGEROVÁ, E., a kol. Manažerské finance. 3. vydání. Praha : C.H.Beck, 2010. 811s. ISBN 978-80-7400-194-9.
- POHL, T. Vymáhání pohledávek. Vydání 1. Praha : IFEC, 2002. 275 s. ISBN 80-86412-16-4.
- VONDRÁKOVÁ, A. Vymáhání pohledávek. Vydání 1. Praha : ASPI, 2006. 756 s. ISBN 978-80-7357-230-3.

Vedoucí bakalářské práce: Mgr. Helena Musilová

Termín odevzdání bakalářské práce je stanoven časovým plánem akademického roku 2010/2011.

L.S.

---

Ing. Pavel Svirák, Dr.  
Ředitel ústavu

---

doc. RNDr. Anna Putnová, Ph.D., MBA  
Děkan fakulty

V Brně, dne 27.05.2011

## **Abstrakt**

Bakalářská práce se zabývá problematikou vymáhání obchodněprávních pohledávek po splatnosti. Její součástí je všeobecný přehled vzniku a zániku pohledávek, jejich zajištění a způsobů jejich vymáhání jak mimosoudní cestou, tak dle občanského soudního řádu a exekučního řádu. Práce obsahuje návrh na zavedení efektivního systému vymáhání pohledávek u podnikatele Vladimíra Trojana.

## **Abstract**

This thesis deals with commercial-law debt collection problems after maturity date. The thesis consists of general overview on the inception and expiry of debts, their ensurance and possibilities of their out-of-court way collection or the collection according to the civil court code and extortion code. The document contains the proposal for the entrepreneur Vladimír Trojan effective debt collection system.

## **Klíčová slova**

Pohledávka, závazek, dlužník, věřitel, vymáhání pohledávek, analýza pohledávek

## **Key words**

Debt, obligation, debtor, creditor, debt collection, analysis of debts

## **Bibliografická citace bakalářské práce dle ČSN ISO 690**

MIRANDOVÁ, L. *Zvýšení efektivity vymáhání pohledávek u podnikatele Vladimíra Trojana*. Brno: Vysoké učení technické v Brně, Fakulta podnikatelská, 2011. 89 s.  
Vedoucí bakalářské práce Mgr. Helena Musilová.

### **Čestné prohlášení**

Prohlašuji, že předložená bakalářská práce je původní a zpracovala jsem ji samostatně. Prohlašuji, že citace použitých pramenů je úplná, že jsem ve své práci neporušila autorská práva (ve smyslu Zákona č. 121/2000 Sb., o právu autorském a o právech souvisejících s právem autorským).

V Brně dne 16. května 2011

.....  
Lucie Mirandová

### **Poděkování**

Tímto bych chtěla poděkovat Mgr. Heleně Musilové, vedoucí mé bakalářské práce, za přínosné rady a cenné připomínky, které mi poskytovala v průběhu zpracovávání práce. Také bych ráda poděkovala Vladimíru Trojanovi a Miloslavě Buldrové za poskytnuté informace a příjemnou spolupráci a Ing. Zbyňkovi Trojanovi za ochotu týkající se zpracování oponentského posudku.

# OBSAH

ÚVOD .....	10
Cíle práce a postupy zpracování .....	11
1 TEORETICKÁ VÝCHODISKA PRÁCE.....	12
1.1 Právní předpisy upravující problematiku pohledávek .....	12
1.2 Pohledávka .....	12
1.2.1 Členění pohledávek .....	13
1.2.2 Obsah pohledávky .....	13
1.2.3 Vznik pohledávky .....	13
1.2.4 Právní režim pohledávky .....	14
1.3 Příslušenství pohledávky .....	16
1.4 Promlčení pohledávky .....	16
1.5 Zajištění pohledávky .....	16
1.5.1 Smluvní pokuta.....	17
1.5.2 Ručení .....	17
1.5.3 Bankovní záruka.....	17
1.5.4 Zástavní právo .....	18
1.5.5 Podzástavní právo.....	18
1.5.6 Zajištění postoupením pohledávky .....	18
1.5.7 Notářský zápis s doložkou přímé vykonatelnosti .....	19
1.6 Zánik pohledávky .....	19
1.6.1 Odstoupení od smlouvy .....	19
1.6.2 Zaplacení odstupného .....	20
1.6.3 Započtení.....	20
1.6.4 Nemožnost plnění .....	20
1.6.5 Splnění dluhu.....	21
1.6.6 Výpověď .....	21
1.6.7 Dohoda stran.....	21
1.6.8 Narovnání.....	21
1.6.9 Neuplatnění práva (prekluze) .....	22
1.6.10 Splynutí .....	22

1.6.11 Uplynutí doby.....	22
1.6.12 Smrt dlužníka nebo věřitele.....	22
1.7 Vymáhání pohledávek .....	23
1.7.1 Mimosoudní vymáhání pohledávek.....	23
1.7.2 Vymáhání pohledávek soudní cestou .....	23
1.8 Účetní a daňové aspekty pohledávek po splatnosti .....	28
1.8.1 Účetní aspekty pohledávek .....	28
1.8.2 Daňové aspekty pohledávek po splatnosti .....	30
2 ANALÝZA PROBLÉMU .....	32
2.1 Charakteristika podnikatelského subjektu .....	32
2.1.1 Odběratelé .....	33
2.1.2 Organizační struktura.....	33
2.2 Analýza problému a současné situace .....	34
2.2.1 Klasifikace pohledávek po splatnosti v letech 2007 - 2010.....	36
3 VLASTNÍ NÁVRHY ŘEŠENÍ .....	40
3.1 Prevence vzniku pohledávek po splatnosti .....	40
3.1.1 Důsledné prověření solventnosti nového odběratele .....	40
3.1.2 Uzavření smlouvy .....	43
3.1.3 Zajištění pohledávek .....	44
3.2 Vymáhání pohledávek po splatnosti mimosoudní cestou.....	47
3.3 Vymáhání pohledávek po splatnosti soudní cestou.....	51
3.3.1 Rozhodčí řízení.....	51
3.3.2 Vykonávací řízení dle OSŘ a exekuce dle EŘ .....	52
ZÁVĚR.....	54
SEZNAM POUŽITÉ LITERATURY .....	56
SEZNAM POUŽITÝCH ZKRATEK .....	59
SEZNAM GRAFŮ.....	59
SEZNAM TABULEK.....	59
SEZNAM PŘÍLOH.....	60

## ÚVOD

Dle mého názoru hraje v dnešní době problematika vymáhání pohledávek po splatnosti stále významnější roli, a proto je nezbytné jí věnovat patřičnou pozornost. Mnohdy o osudu podnikatele rozhoduje právě znalost postupů vymáhání nesplněných závazků a úspěšné prevence jejich vzniku. V případě malých podnikatelů může mít i jedna neuhrazená pohledávka katastrofální důsledky. Z těchto důvodů jsem se rozhodla problematice vymáhání pohledávek po splatnosti věnovat i ve své bakalářské práci.

Platební neschopnost dlužníků se negativním způsobem odráží na bonitě jejich věřitelů, čímž se věřitelům minimalizuje možnost včasné úhrady vlastních závazků a v případě přebytku finančních prostředků možnost investic např. v podobě vkladů na spořicí účty či investic do dlouhodobých a krátkodobých cenných papírů. Věřitelé tím přicházejí o úroky, které mohou v případě vyšších investic dosahovat nemalých hodnot.

V teoretické části bakalářské práce je vymezen pojem pohledávka a základní způsoby jejího vzniku a zániku. Zároveň jsou zde charakterizovány možnosti zajištění pohledávky a jejího vymáhání soudní i mimosoudní cestou. Účetní a daňové aspekty pohledávek po splatnosti jsou popsány v poslední kapitole teoretické části práce.

V dalších částech bakalářské práce je analyzována současná situace neuhrazených závazků dlužníků podnikatele Vladimíra Trojana. Na základě této analýzy je v závěru práce navrhnout nejefektivnější způsob prevence vzniku pohledávek po splatnosti a způsobů vymáhání pohledávek, kterých by měl daný podnikatel využívat, aby minimalizoval ztráty, které mu hrozí v případě neuhrazení závazků ze strany dlužníků.

Bakalářská práce je vypracována na základě platných právních předpisů České republiky upravujících problematiku pohledávek, jejichž výčet je uveden v kapitole 1.1.

## Cíle práce a postupy zpracování

Hlavním problémem podnikatele Vladimíra Trojana je neustále se navyšující počet pohledávek po splatnosti. Příčiny této nepříznivé situace budou zřejmě spočívat v neinformovanosti podnikatele o způsobech vymáhání pohledávek. S vymáháním pohledávek úzce souvisí také problematika jejich zajištění. Otázky, které jsem si tudíž při psaní své bakalářské práce položila, zněly: Vymáhá podnikatel pohledávky efektivně? Jsou způsoby zajištění závazků podnikatele dostačující?

Cílem mé bakalářské práce je nalezení co nejefektivnějších způsobů vymáhání pohledávek podnikatele Vladimíra Trojana.

Z důvodu dostatečné přehlednosti bakalářské práce je její text rozčleněn do kapitol, které na sebe vzájemně navazují a které se navzájem doplňují.

V první části práce jsou vymezeny způsoby vzniku a zániku pohledávek, jejich zajištění a vymáhání. Zároveň jsou v ní uvedeny účetní a daňové aspekty pohledávek po splatnosti.

Druhá část práce je zaměřena na analýzu současné situace pohledávek po splatnosti u podnikatele Vladimíra Trojana. V návaznosti na teoretickou část bakalářské práce je v ní kladen důraz především na to, jakým způsobem podnikatel využívá možností vymáhání a zajištění pohledávek, které má dle platných právních předpisů České republiky k dispozici.

Poslední část práce je věnována návrhu na zavedení systému vymáhání pohledávek u podnikatele a jejich zajištění. Návrh je vytvořen na základě analýzy současné situace podnikatele, která je specifikována ve druhé kapitole bakalářské práce.

# 1 TEORETICKÁ VÝCHODISKA PRÁCE

## 1.1 Právní předpisy upravující problematiku pohledávek

Mezi základní právní předpisy, které upravují problematiku pohledávek a jejich vymáhání, patří zákon č. 513/1991 Sb., obchodní zákoník (dále jen ObchZ), zákon č. 40/1964 Sb., občanský zákoník (dále jen ObčZ) a zákon č. 99/1963 Sb., občanský soudní řád (dále jen OSŘ).

Tyto právní předpisy ovšem nejsou jediné, které s problematikou pohledávek souvisí. Lze mezi ně zařadit také zákon č. 120/2001 Sb., o soudních exekutorech a exekuční činnosti (dále jen EŘ), zákon č. 216/1994 Sb., o rozhodčím řízení a o výkonu rozhodčích nálezů (dále jen ZoRŘ), zákon č. 182/2006 Sb., o úpadku a způsobech jeho řešení, zákon č. 328/1991 Sb., o konkursu a vyrovnání, zákon č. 150/2002 Sb., soudní řád správní, zákon č. 141/1961 Sb., o trestním řízení soudním (trestní řád), zákon č. 26/2000 Sb., o veřejných dražbách, zákon č. 549/1991 Sb., o soudních poplatcích a mnohé další.

## 1.2 Pohledávka

Pod pojmem pohledávka se rozumí právo, které vzniká jednomu účastníku (věřiteli) vůči účastníku druhému (dlužník). Základním obsahem tohoto práva je vyžadování určitého přesně vymezeného plnění (dluhu), a to vždy z určitého právního důvodu. (FIŠEROVÁ, 2007, s.204)

Důvodů, které vedou ke vzniku pohledávek, je mnoho. Nejčastějším je vznik právního vztahu na základě smlouvy. Jedná se o právní úkon, kdy na jedné straně stojí věřitel (má právo od dlužníka obdržet určité plnění) a na straně druhé dlužník (má povinnost toto plnění poskytnout)<sup>1</sup>. (DRBOHLAV, 2006, s.15)

---

<sup>1</sup> Jak pohledávka peněžitá, tak i pohledávka nepeněžitá, musí být splatná. „Jestliže pohledávka, která je splatná, není dlužníkem vůči věřiteli uspokojena, vzniká věřiteli právo tuto pohledávku proti vůli dlužníka vymáhat, například soudní cestou.“ (DRBOHLAV, 2006, s. 15)

### 1.2.1 Členění pohledávek

Pohledávky lze členit z několika možných hledisek:

- § členění pohledávek z hlediska jejich obsahu: pohledávky s finančním plněním, pohledávky s naturálním plněním, pohledávky s plněním službami a pohledávky s plněním činností nebo zdržením se činnosti (VAIGERT, 2005, s.8)
- § členění pohledávek z hlediska jejich vzniku: pohledávky ze smluv, pohledávky z porušení právních povinností (smluvních či mimosmluvních) a pohledávky z jiných právních skutečností (tamtéž, 2005, s.8)
- § členění pohledávek podle právního režimu pohledávky: občanskoprávní pohledávky, obchodněprávní pohledávky (tamtéž, 2005, s.10 - 13)
- § členění pohledávek podle pravděpodobnosti jejich vyrovnání: běžné<sup>2</sup>, sporné<sup>3</sup>, pochybné<sup>4</sup>, nedobytné<sup>5</sup> (BAŘINOVÁ, 2007, s. 71)

### 1.2.2 Obsah pohledávky

Je zapotřebí zdůraznit, že obsahem pohledávky nemusí být pouze plnění peněžité (finanční), nýbrž i plnění nepeněžité. V praxi se lze setkat nejčastěji s plněním finančním. Finanční plnění znamená plnění formou poskytnutí přesně stanovené peněžní částky. Základ nepeněžitého plnění spočívá v poskytnutí určité činnosti nebo určité věci. (VAIGERT, 2005, s.8)

### 1.2.3 Vznik pohledávky

Podle § 489 ObčZ vznikají závazky z právních úkonů, zejména ze smluv, jakož i ze způsobené škody, z bezdůvodného obohacení nebo z jiných skutečností uvedených v zákoně.

---

<sup>2</sup> Dlužníková finanční situace je příznivá a tudíž není pochybnosti o včasném vyrovnání celé pohledávky. (BAŘINOVÁ, 2007, s.71)

<sup>3</sup> Dlužník vyjádřil nesouhlas s určitou náležitostí pohledávky (např. doba splatnosti). (tamtéž, s.71)

<sup>4</sup> Pohledávka je již po splatnosti a dlužník byl vyzván k úhradě, u této pohledávky je pravděpodobná její úplná nebo částečná úhrada. (tamtéž, s.71)

<sup>5</sup> Pohledávka je jen částečně návratná, a to v malé hodnotě. (tamtéž s.71)

Jejich obsah je dále definován v § 494 ObčZ, v němž je uvedeno, že z platného závazku je dlužník věřiteli povinen něco dát, konat, něčeho se zdržet nebo něco trpět a věřitel je oprávněn tato plnění od dlužníka požadovat.

### **Smluvní pohledávky**

Vznik smluvních pohledávek je spojován s existencí určitého smluvního vztahu, přičemž v tomto smluvním vztahu může daná pohledávka existovat jak na straně pouze jednoho účastníka, tak i vzájemně na obou smluvních stranách. Pokud pohledávka existuje na straně pouze jednoho účastníka, jedná se výhradně o závazek povinné osoby, pokud ovšem pohledávka existuje vzájemně na obou smluvních stranách, je věřitel zároveň i povinným ze závazku vůči druhému účastníkovi. (VAIGERT, 2005, s. 7)

### **Ostatní pohledávky**

Mezi pohledávky, které nejsou závislé na konkrétním smluvním vztahu, spadají například pohledávky státu z titulu daní, poplatků, pohledávky náhrady škody, bezdůvodného obohacení, aj. (VAIGERT, 2005, s. 7 - 8)

#### **1.2.4 Právní režim pohledávky**

Dle právního režimu lze pohledávky dělit na pohledávky občanskoprávní a pohledávky obchodněprávní.

### **Občanskoprávní pohledávky**

*„V každodenním životě se osoba – nepodnikatel - může pravděpodobně nejčastěji setkat s pohledávkami, které vznikají a jejichž existence se řídí zák. č. 40/1964 Sb., občanským zákoníkem, v platném znění.“* (VAIGERT, 2005, s.10) Jedná se o pohledávky občanskoprávní. Vzhledem k tomu, že podnikatel Trojan nemá občanskoprávní pohledávky po splatnosti, nebude tento druh pohledávek v dalších částech bakalářské práce analyzován.

## Obchodněprávní pohledávky

Obchodněprávní pohledávky jsou posuzovány podle zák. č. 513/1991 Sb., obchodního zákoníku. Mezi tyto pohledávky spadají i pohledávky z obchodních závazkových vztahů.

Obchodním závazkovým vztahům je věnována třetí část ObchZ. V § 261 odst. 1 až 4 ObchZ jsou vymezeny vztahy, které tento zákon upravuje: závazkové vztahy mezi podnikateli, jestliže se týkají jejich podnikatelské činnosti (relativní obchody<sup>6</sup>), závazkové vztahy mezi státem nebo samosprávnou územní jednotkou a podnikateli při jejich podnikatelské činnosti, jestliže se týkají zabezpečování veřejných potřeb (relativní obchody), závazkové vztahy specifikované v § 261 odst. 3 ObchZ (absolutní obchody<sup>7</sup>), závazkové vztahy, které nejsou zahrnuty ve výše uvedeném výčtu, u nichž se však jejich účastníci písemně dohodli (dle § 262 odst. 1 ObchZ), že se jejich závazkové vztahy řídí ustanoveními obchodního zákoníku (fakultativní obchody<sup>8</sup>), vztahy vzniklé při zajištění plnění závazků v závazkových vztazích a vztahy vzniklé při zajištění závazků ze smluv, jestliže osoba poskytující zajištění s tím projeví souhlas, nebo v době vzniku zajištění ví, že zajišťovaný závazek se řídí ustanoveními obchodního zákoníku. (VAIGERT, 2005, s. 11)

Souhrnně lze konstatovat, že občanskoprávní vztahy upravuje ObčZ a obchodněprávní vztahy ObchZ. Obchodněprávní vztahy, které nelze řešit podle ObchZ, se řeší podle předpisů ObčZ. Pokud je nelze řešit ani podle předpisů ObčZ, posuzují se podle obchodních zvyklostí. Není – li obchodních zvyklostí, posuzují se podle zásad, na kterých spočívá ObchZ. (§ 1 ObchZ)

---

<sup>6</sup> Důležité je uvědomit si, že ne každý vztah mezi podnikateli je vztahem podnikatelským a obchodněprávním (např. na podnikatele kupujícího domácí spotřebič do svého bytu je nahlíženo jako na běžného spotřebitele; takto vzniklé pohledávky se budou řídit příslušnými ustanoveními občanského zákoníku). V případě závazkových vztahů mezi státem nebo samosprávnou územní jednotkou a podnikateli se pohledávka stává obchodněprávní pouze tehdy, jestliže vztah, na základě jehož vznikla, slouží k zabezpečování veřejných potřeb. (VAIGERT, 2005, s.12)

<sup>7</sup> Na pohledávky specifikované v § 261 odst. 3 ObchZ se vždy pohlíží jako na obchodněprávní pohledávky. (tamtéž, s.12)

<sup>8</sup> Tato dohoda se stává neplatnou v případě, že vede ke zhoršení právního postavení toho účastníka smlouvy, který není podnikatelem (např. kratší promlčecí doba). (tamtéž, s.13)

### **1.3 Příslušenství pohledávky**

Termín příslušenství pohledávky není v ObchZ vysvětlován, proto se k jeho vymezení užívá ObčZ. Příslušenství k pohledávkám jsou uvedena v § 121 odst. 3 ObčZ. Řadí se mezi ně smluvní úroky, úroky z prodlení, poplatek z prodlení a náklady spojené s uplatněním pohledávky, včetně nákladů případného soudního řízení, a s ním spojeného právního zastoupení. Vzhledem k tomu, že příslušenství pohledávky sleduje osud pohledávky, má věřitel právo nejen na zaplacení pohledávky samotné, ale i na zaplacení s ní souvisejícího příslušenství.

### **1.4 Promlčení pohledávky**

Promlčení v obchodněprávních vztazích je upraveno v § 387 – 408 ObchZ, v občanskoprávních vztazích v § 100 – 114 ObčZ.

Podle ObchZ činí promlčecí doba 4 roky. Tuto dobu lze podle § 401 ObchZ prodloužit písemným prohlášením povinného, a to i opakovaně. Celková promlčecí doba však nesmí být delší než 10 let ode dne, kdy začala běžet poprvé.

V ObčZ je promlčecí doba stanovena na 3 roky. Dle § 101 ObčZ začíná běžet ode dne, kdy mohlo být právo vykonáno poprvé. U pohledávek se promlčecí doba pohybuje mezi 1 až 10 lety.

### **1.5 Zajištění pohledávky**

Zajištěním závazku může věřitel přispět ke splnění svých pohledávek v době, kdy se stanou splatnými. Problematika zajištění je upravena jak občanským, tak i obchodním zákoníkem (v případě obchodních závazkových vztahů). Mezi základní zajišťovací instrumenty, které jsou dle mého názoru nejčastěji využívány, a kterým bude tudíž věnována pozornost i v dalším textu, patří smluvní pokuta, ručení, bankovní záruka, zajištění zástavním právem, zajištění podzástavním právem, zajištění postoupením pohledávky a zajištění notářským zápisem s doložkou přímé vykonatelnosti.

### **1.5.1 Smluvní pokuta**

Smluvní pokuta je vymezena v § 544 a 545 ObčZ a dále v § 300 až 302 ObchZ. Pokud je sjednána pro případ porušení smluvní povinnosti, je účastník, který tuto povinnost poruší, zavázán tuto pokutu zaplatit, a to i v případě, že oprávněnému účastníku porušením povinnosti nevznikla škoda. Smluvní pokuta musí být sjednána pouze v písemné podobě. V této písemné dohodě musí být určena její výše nebo stanoven způsob jejího určení. Zároveň v ní musí být uvedeno, za jaké porušení závazku se smluvní pokuta sjednává. (POHL, 2002, s.43)

Nejčastěji má smluvní pokuta podobu peněžitého plnění. Není ovšem vyloučena i ta možnost, že může nabývat podoby plnění nepeněžitého (např. dodávky zboží). Smluvní pokuta nesmí být pokládána za příslušenství pohledávky, neboť jde o samostatný nárok. (tamtéž, s. 44)

Z hlediska občanskoprávních vztahů zaplatí dlužník smluvní pokutu pouze za předpokladu, že skutečně zavinil porušení povinnosti. V obchodněprávních vztazích musí být smluvní pokuta uhrazena v každém případě. Na míru zavinění porušení povinností smluvní strany není brán zřetel.

### **1.5.2 Ručení**

Ručení je samostatně upraveno jak v ObčZ (§ 546 až 550), tak i v ObchZ (§ 303 až 312). Dle ObčZ je ručení charakterizováno jako písemné prohlášení, jímž na sebe ručitel bere vůči věřiteli povinnost, že pohledávku uspokojí, jestliže ji neuspokojí dlužník. V ObchZ je uvedeno, že ručením lze zajistit pouze platný závazek dlužníka nebo jeho část. Lze jím také zajistit závazek, který vznikne v budoucnu nebo jehož vznik je závislý na splnění podmínky.

### **1.5.3 Bankovní záruka**

Bankovní záruka je zvláštní druh ručení v obchodních vztazích, který je upraven v § 313 až 322 ObchZ. V § 313 ObchZ je uvedeno, že bankovní záruka vzniká písemným prohlášením banky v záruční listině. V této listině banka prohlásí, že uspokojí věřitele do výše určité peněžní částky podle obsahu záruční listiny, jestliže

dlužník nesplní určitý závazek nebo budou splněny jiné podmínky stanovené v záruční listině. Poté bude sama banka po dlužníkovi svou pohledávku vymáhat.

Bankovní záruka se vždy řídí obchodním zákoníkem a může zajišťovat jak peněžitou, tak i nepeněžitou pohledávku. (BAŘINOVÁ, 2003, s. 21)

#### **1.5.4 Zástavní právo**

Zástavní právo je upraveno výlučně ObčZ (§ 152 až 174), kterým se dle § 1 ObchZ řídí jak občanskoprávní, tak i některé otázky týkající se obchodněprávních vztahů. Jeho význam spočívá v tom, že má věřitel právo v případě nesplnění závazku uspokojit svou pohledávku prostřednictvím zástavy.

Zástavou může být dle § 153 ObčZ věc movitá nebo nemovitá, podnik nebo jiná hromadná věc, soubor věcí, pohledávka nebo jiné majetkové právo, pokud to jeho povaha připouští, byt nebo nebytový prostor ve vlastnictví podle zvláštního zákona, obchodní podíl, cenný papír nebo předmět průmyslového vlastnictví. Zástavní právo se nevztahuje pouze na zástavu, nýbrž i na její příslušenství, přírůstky a neoddělené plody. Zástavy lze v ČR dohledat v Rejstříku zástav movitých věcí a v Katastru nemovitostí.

#### **1.5.5 Podzástavní právo**

Dle § 173 ObčZ vznikne podzástavní právo zastavením pohledávky zajištěné zástavním právem, jestliže zástavou je věc. K jeho vzniku není zapotřebí souhlasu vlastníka zastavené věci; aby však proti němu bylo účinné, je nutné mu jeho vznik písemně oznámit. Podzástavní právo je upraveno výlučně ObčZ.

#### **1.5.6 Zajištění postoupením pohledávky**

Zajištěním formou postoupení pohledávky se zabývá ObčZ. Dle § 554 ObčZ lze pohledávku zajistit postoupením pohledávky dlužníka nebo pohledávky třetí osoby. Postoupení pohledávky lze docílit pouze písemnou smlouvou uzavřenou mezi původním věřitelem (postupitelem) a novým věřitelem (postupníkem). Ani v tomto případě není zapotřebí souhlasu dlužníka, je však nezbytné mu tuto skutečnost oznámit.

### **1.5.7 Notářský zápis s doložkou přímé vykonatelnosti**

Notářský zápis s doložkou přímé vykonatelnosti je významný zajišťovací instrument, který věřiteli zaručuje vysokou právní jistotu. Nese funkci exekučního titulu. Je upraven jak v zákonu č. 358/1992 Sb., o notářích a jejich činnosti (notářském řádu), tak i v OSŘ a EŘ. Jedná se o souhlas dlužníka k přímé vykonatelnosti v případě, že včas a řádně nesplní svůj závazek, který je obsažen v notářském zápisu. Notářský zápis s doložkou přímé vykonatelnosti dává věřiteli možnost rovnou přistoupit k výkonu rozhodnutí dle OSŘ nebo k provedení exekuce soudním exekutorem. (BAŘINOVÁ, 2007, s.45)

Tento zápis se sepisuje především před poskytnutím služby nebo dodáním zboží a je k němu nezbytný souhlas dlužníka. Navíc musí obsahovat označení oprávněného a povinného, lhůtu pro splnění pohledávky a předmět plnění. (tamtéž, s. 46)

### **1.6 Zánik pohledávky**

Zánik pohledávky je přirozené završení její existence a tudíž i završení vztahu mezi věřitelem a dlužníkem.

Dle ObčZ může pohledávka zaniknout několika možnými způsoby: splnění dluhu (§ 559 – 569), dohoda stran (§ 570 – 574), nemožnost plnění (§ 575 – 577), uplynutí doby (§ 578), smrt dlužníka nebo věřitele (§ 579), započtení (§ 580 a 581), výpověď (§ 582), neuplatnění práva (§ 583), splynutí (§ 584) a narovnání (§ 588 až 587).

Zánik obchodních závazkových vztahů je upraven ObchZ. Při nemožnosti plnění a při započtení je na zánik obchodních závazkových vztahů aplikována kombinace občanského a obchodního zákoníku. Obchodní zákoník má v tomto případě funkci doplňující. (ŠVARC, 2001, s.161)

Níže budou popsány dle mého názoru nejčastější způsoby zániku pohledávek.

#### **1.6.1 Odstoupení od smlouvy**

Odstoupení od smlouvy je upraveno v § 344 až 351 ObchZ. Jedná se o velmi radikální způsob zániku pohledávky, a proto pro něj musí být dány předpoklady a

podmínky. Od smlouvy lze zásadně odstoupit pouze v případech stanovených zákonem nebo sjednaných ve smlouvě, přičemž se musí jednat o smlouvu, která je platná. Jedná se o jednostranný právní úkon jednoho z účastníků smlouvy, který má za následek zrušení této smlouvy. (VAIGERT, 2005, s.227)

### **1.6.2 Zaplacení odstupného**

Odstupné je specifikováno v § 355 ObchZ. Představuje určitou peněžitou částku, jejímž zaplacením se lze vyvázat ze smluvního vztahu. (VAIGERT, 2005, s.228)

V ObchZ je stanoveno, že si smluvní strany mohou ve smlouvě dohodnout, že jedna ze stran nebo kterákoli ze stran je oprávněna smlouvu zrušit zaplacením odstupného. Záleží pouze na jejich vůli, zda si stanoví důvody, pro které je možno smlouvu zrušit, nebo se dohodnou, že lze smlouvu zrušit bez udání důvodu. Účinností odstoupení od smlouvy se smlouva od počátku ruší. Pokud však někdo podle smlouvy splní alespoň zčásti nebo přijme třeba jen částečné plnění, nemůže již od smlouvy odstoupit, ani poskytne-li odstupné. (tamtéž, s. 228)

### **1.6.3 Započtení**

Započtení je upraveno v § 580 až 582 ObčZ a § 358 až 364 ObchZ. ObchZ má v tomto případě doplňující funkci. „*Započtení je jedním ze způsobů zániku závazku, při kterém sice nedochází k fyzické úhradě pohledávky, k uspokojení věřitele ale ano.*“ (VAIGERT, 2005, s. 218) Musí být splněny následující předpoklady započtení: vzájemnost pohledávek, plnění pohledávek je stejného druhu, splatnost pohledávek a způsobilost pohledávky k započtení. (tamtéž, s. 218)

### **1.6.4 Nemožnost plnění**

Nemožnost plnění je dána § 575 až 577 ObčZ a § 352 až 354 ObchZ. V ObčZ se uvádí, že stane-li se plnění nemožným, povinnost dlužníka plnit zanikne. Za nemožné se ovšem nepovažuje plnění, které lze uskutečnit i za ztížených podmínek, s většími náklady nebo až po sjednaném čase. (VAIGERT, 2005, s. 221 - 222) ObchZ dále upřesňuje, že v případě, že lze závazek splnit pomocí jiné osoby, považuje se za splnitelný.

### **1.6.5 Splnění dluhu**

V § 559 až 569 ObčZ je upraven další typ zániku pohledávky – splnění dluhu. Z pohledu věřitele jde o nejspokojivější způsob zániku pohledávky, jelikož dostane to, co byl oprávněn požadovat. Dlužník poskytne věřiteli sjednané plnění a ten toto plnění přijme. Dlužníkovou povinností je splnit dluh řádně (plnění odpovídá tomu, co bylo mezi stranami sjednáno) a včas. Pokud je možné závazek splnit více způsoby, má dlužník právo určit způsob plnění. To platí v případě, že ve smlouvě mezi věřitelem a dlužníkem není sjednáno, že má toto právo věřitel. (VAIGERT, 2005, s. 212 - 215)

### **1.6.6 Výpověď**

Dle § 582 ObčZ je možno smlouvu vypovědět v případě, že smluvní strany uzavřou smlouvu na dobu neurčitou a předmětem této smlouvy je závazek k nepřetržité nebo opakované činnosti, závazek zdržet se určité činnosti nebo závazek strpět určitou činnost. (VAIGERT, 2005, s. 223) Smlouvu lze vypovědět 3 měsíce ke konci kalendářního čtvrtletí.

### **1.6.7 Dohoda stran**

Dohoda stran je jedním ze způsobů zániku závazku dlužníka a může být uzavřena třemi způsoby. Ty jsou upraveny v § 570 až 574 ObčZ: dohoda o zániku dosavadního závazku jeho nahrazením závazkem jiným, dohoda o zániku dosavadního závazku bez dalšího a dohoda o prominutí dluhu. (VAIGERT, 2005, s. 216 - 217)

### **1.6.8 Narovnání**

Problematika narovnání je vymezena v § 585 až 587 ObčZ. Dohodou o narovnání mohou účastníci upravit práva mezi nimi sporná nebo pochybná. Z toho lze vyvodit, že je dosavadní závazek nahrazen závazkem, který vyplývá z narovnání. Na základě této dohody se věřitel může dostat alespoň k části své pohledávky a s mnohem menšími ztrátami, než v případě soudního řízení, které by dlužník schválně prodlužoval a v jeho konání se průběžně zbavoval majetku. (VAIGERT, 2005, s. 229)

### **1.6.9 Neuplatnění práva (prekluze)**

V důsledku neuplatnění práva toto právo bez dalšího zaniká (prekluze práva). Dle § 583 ObčZ nastává prekluze práva jen u zákonem přesně vymezených práv, přičemž zvláštní ustanovení pro určité nároky stanoví určitou délku prekluzivní doby, její počátek i místo, kde je nutné právo uplatnit. (VAIGERT, 2005, s. 231)

### **1.6.10 Splynutí**

V § 584 ObčZ je uvedeno, že pokud jakýmkoliv způsobem splyne právo s povinností (závazkem) v jedné osobě, zanikne právo i povinnost (závazek). K zániku závazku dochází tedy tak, že dojde ke spojení strany věřitele a dlužníka (postoupení pohledávky, dědění, fúze nebo prodej podniku). (VAIGERT, 2005, s. 232)

### **1.6.11 Uplynutí doby**

Uplynutí doby je upraveno v § 578 ObčZ. Trvání závazkového vztahu může být omezeno na přesně stanovenou dobu. Uplynutím této doby pak závazek zaniká. (VAIGERT, 2005, s. 233)

### **1.6.12 Smrt dlužníka nebo věřitele**

Dle § 579 ObčZ smrtí dlužníka nebo věřitele ani povinnost ani právo nezanikne, ale přecházejí na právního nástupce. Pokud se však právo nebo povinnost váže na osobu konkrétního věřitele, resp. dlužníka, toto právo nebo povinnost jejich smrtí zaniká. (VAIGERT, 2005, s. 234)

## **1.7 Vymáhání pohledávek**

Obecně lze způsoby vymáhání pohledávek členit do dvou skupin - mimosoudní vymáhání pohledávek a vymáhání pohledávek soudní cestou.

### **1.7.1 Mimosoudní vymáhání pohledávek**

Mezi mimosoudní způsoby vymáhání pohledávek lze zařadit přímé upomínání dlužníka ze strany věřitele (písemnou formou, elektronickou poštou, telefonicky nebo osobně) nebo vymáhání pomocí inkasních agentur.

#### **Inkasní agentury**

Při výběru inkasní agentury by si měl každý věřitel ověřit její důvěryhodnost. Jednou z možných známek kvality inkasní agentury může být její členství v Asociaci inkasních agentur<sup>9</sup>. (BAŘINOVÁ, 2007, s.43)

Mezi služby kvalitních inkasních agentur by nemělo spadat pouze inkaso pohledávek, nýbrž i jejich kompletní správa (zajišťování informací pro exekuci, jednání s právníky). Věřitel inkasní agentuře udělí plnou moc, na základě které jedná tato agentura s dlužníkem namísto věřitele. Provize za vykonané služby se obvykle odvíjejí od výše vymáhané pohledávky. (tamtéž, s. 43)

### **1.7.2 Vymáhání pohledávek soudní cestou**

Soudní vymáhání pohledávek se dělí na dvě stadia: nalézací řízení (samotné soudní řízení či řízení u rozhodce) a vykonávací řízení (řízení o výkonu rozhodnutí, exekuční řízení). Nalézací řízení se může řídit OSŘ nebo ZoRŘ. Pokud dojde k vykonávacímu řízení, řídí se OSŘ nebo EŘ.

---

<sup>9</sup> Asociace inkasních agentur (AIA) vznikla v roce 2002 a jejím cílem je zabránění činnosti podvodných inkasních agentur. Sdružuje inkasní agentury působící v rámci České republiky. (<http://www.aiacz.cz/>, 15.5.2011)

## Nalézací řízení dle OSŘ

Dle § 2 OSŘ soudy v občanském soudním řízení projednávají a rozhodují spory a jiné právní věci a provádějí výkon rozhodnutí, která nebyla splněna dobrovolně. Při své činnosti dbají na to, aby nedocházelo k porušování práv a právem chráněných zájmů fyzických a právnických osob a aby práv nebylo zneužíváno na úkor těchto osob.

Dle § 7 OSŘ soudy projednávají a rozhodují spory a jiné právní věci, které vyplývají z občanskoprávních, pracovních, rodinných a obchodních vztahů, pokud je podle zákona neprojednávají a nerozhodují o nich jiné orgány.

Věřitel musí žalobu podat u místně a věcně příslušného soudu prvního stupně (§ 11 OSŘ). Je možné, že místně příslušných soudů bude více, v tom případě si věřitel může vybrat kterýkoli z nich. Podání lze provést buď písemně nebo ústně. Písemné podání lze učinit v listinné nebo elektronické podobě prostřednictvím veřejně datové sítě, telegraficky nebo telefaxem a ústní podání do protokolu. (§ 42 OSŘ)

Dle § 19 OSŘ je způsobilý být účastníkem řízení ten, kdo má způsobilost mít práva a povinnosti. Všichni účastníci mají v občanském soudním řízení rovné postavení a mají právo jednat před soudem ve své mateřštině.

Ještě před zahájením samotného řízení je nejprve zahájeno řízení smírčí. Pokud by se strany dohodly na smíru a soud by jej schválil, jednalo by se o soudní smír. Co se týká případů vymáhání pohledávek, patří mezi záležitosti, kde lze smír uzavřít. (POHL, 2002, s. 92)

Pokud se strany na smíru nedohodnou, je zahájeno na základě návrhu řízení o věci samé. Toto řízení je zahájeno dnem, kdy je soudu doručen návrh na jeho zahájení nebo dnem, kdy bylo vydáno usnesení rozhodující o jeho zahájení. V případě, že má návrh nedostatky, které jsou odstranitelné, vyzve soud strany k jejich odstranění. V případě, že tyto nedostatky odstranitelné nejsou, soud zastaví řízení. Jednotliví účastníci řízení se nazývají žalobce a žalovaný. (tamtéž, s.96 - 97)

Řízení končí rozsudkem, formou usnesení nebo formou platebního rozkazu.

## **Nalézací řízení v rozhodčím řízení**

Rozhodčí řízení se řídí zákoníkem č. 216/1994 Sb., o rozhodčím řízení a o výkonu rozhodčích nálezů. Strany sporu mají možnost se dohodnout, že jejich majetkové spory budou namísto soudu řešit rozhodčí instituce nebo nezávislí a nestranní rozhodci s tím, že rozhodčí nález jako výsledek tohoto řízení má stejnou váhu jako pravomocné rozhodnutí soudu. (POHL, 2002, s. 135)

V případě rozhodčího řízení sepíší mezi sebou strany rozhodčí smlouvu (smlouva týkající se již vzniklého sporu) nebo rozhodčí doložku (smlouva týkající se všech budoucích sporů). Rozhodčí smlouva i rozhodčí doložka musí mít písemnou formu. (tamtéž, s.135)

Rozhodčí řízení je zahájeno dnem doručení žaloby rozhodčímu soudu nebo rozhodci. O místě konání rozhodují buď strany sporu nebo rozhodci. Na konci rozhodčího řízení je vydán rozhodčí nález. Písemné vyhotovení rozhodčího nálezu je doručeno oběma stranám a stává se vykonatelným poté, co je opatřeno doložkou právní moci (po doručení) a v případě, že jej nadále nelze přezkoumat (nebo po uplynutí lhůty pro podání žádosti k přezkoumání). (tamtéž s.136)

Pokud dlužník nesplní to, co mu v rámci řízení bylo uloženo, může věřitel podat návrh na výkon rozhodnutí dle OSŘ nebo na exekuci.

## **Vykonávací řízení dle občanského soudního řádu**

*„Základním předpokladem výkonu rozhodnutí podle občanského soudního řádu je skutečnost, že žalovaný nesplnil povinnost uloženou soudem v rozhodnutí, dobrovolně. Strany v řízení o výkon rozhodnutí se nazývají oprávněný a povinný.“* (POHL, 2002, s. 140)

Soudem, který je příslušný k provedení výkonu rozhodnutí, je soud povinného. Ten rozhoduje usnesením. Soud je oprávněn výkon rozhodnutí nařídit a provést pouze způsoby uvedenými v § 258 OSŘ. Výkon rozhodnutí, který ukládá zaplacení peněžité částky, lze provést srážkami ze mzdy, příkázáním pohledávky, příkazem k výplatě z účtu u peněžního ústavu, prodejem movitých věcí a nemovitostí, prodejem podniku a zřízením soudcovského zástavního práva k nemovitostem. Výkon rozhodnutí, který

ukládá jinou povinnost než zaplacení peněžité částky, se řídí povahou uložené povinnosti. Lze jej provést vyklizením, odebráním věci, rozdělením společné věci a provedením prací a výkonů. Výkon rozhodnutí prodejem zástavy je možné pro zajištěnou pohledávku provést prodejem zastavených movitých a nemovitých věcí, věcí hromadných, souborů věcí a bytů nebo nebytových prostorů ve vlastnictví podle zvláštního zákona, příkázáním zastavené peněžité pohledávky a postižením zastavených jiných majetkových práv.

Výkon rozhodnutí může být proveden pouze na návrh oprávněného. (KINDL, 2008, s. 326) V tomto návrhu musí být uveden způsob, jakým bude výkon rozhodnutí proveden, a označení oprávněného a povinného.

Dle § 274 OSŘ se ustanovení o výkonu rozhodnutí použijí i na výkon vykonatelných rozhodnutí soudů a jiných orgánů činných v trestním řízení, pokud přiznávají právo nebo postihují majetek, vykonatelných rozhodnutí soudů ve správním soudnictví, vykonatelných rozhodnutí rozhodčích komisí a smírů jimi schválených, vykonatelných rozhodnutí státních notářství a dohod jimi schválených, notářských a exekutorských zápisů se svolením k vykonatelnosti sepsaných podle zvláštních zákonů, vykonatelných rozhodnutí orgánů veřejné správy včetně platebních výměrů, výkazů nedoplatků ve věcech daní a poplatků a jiných rozhodnutí, jakož i vykonatelných smírů, vykonatelných rozhodnutí a výkazů nedoplatků ve věcech nemocenského pojištění a sociálního zabezpečení, rozhodnutí orgánů Evropských společenství a jiných vykonatelných rozhodnutí, schválených smírů a listin, jejichž soudní výkon připouští zákon.

### **Exekuce dle exekučního řádu**

Exekuce je upravena v zákoníku č. 120/2001 Sb., o soudních exekutorech a exekuční činnosti (exekuční řád).

Exekutor vykonává exekuční činnost nezávisle<sup>10</sup> a za úplatu. Tuto činnost může vykonávat pouze, jestliže složil slib do rukou ministra a uzavřel smlouvu o pojištění odpovědnosti za škodu, která by mohla vzniknout v souvislosti s výkonem exekuční činnosti. (§ 11 EŘ)

---

<sup>10</sup> Je vázaný pouze Ústavou ČR, zákony, jinými právními předpisy a rozhodnutími soudu, která byla vydána v řízení o výkonu rozhodnutí a exekučním řízení. (§ 2 EŘ)

*„Exekuci provede ten exekutor, kterého v návrhu na provedení exekuce navrhne oprávněný a kterého soud svým rozhodnutím pověří provedením exekuce. Úkony exekutora se považují za úkony soudu.“* (SCHELLEOVÁ, 2008, s. 182) Proto jsou s ním také třetí osoby na písemnou žádost povinny spolupracovat (např. banky, orgány státní samosprávy, pojišťovny, aj.). Tyto instituce mu musí poskytnout informace o majetku povinného.

Exekuční titul je listina vydaná oprávněným orgánem, která má předepsanou formu a v které se ukládá určité osobě povinnost něco v dané lhůtě plnit. Pokud v ní není lhůta ke splnění povinnosti obsažena, má se za to, že povinnosti uložené exekučním titulem je třeba splnit do 3 dnů a, jde-li o vyklizení bytu, do 15 dnů od právní moci rozhodnutí. (§ 40 EŘ)

Exekutor předá návrh oprávněného na nařízení exekuce společně s exekučním titulem příslušnému soudu, který usnesením nařídí exekuci. Nestanoví ovšem, jakým způsobem má být exekuce provedena. Exekutor se o způsobu jejího provedení rozhodne sám. Poté vydá exekuční příkaz, neboli příkaz k provedení exekuce. (SCHELLEOVÁ, 2008, s. 49 - 82)

Dle § 59 EŘ lze exekuci ukládající zaplacení peněžité částky provést srážkami ze mzdy a jiných příjmů, příkázáním pohledávky, prodejem movitých věcí a nemovitostí, prodejem podniku a zřízením exekutorského zástavního práva na nemovitostech. V případě exekuce ukládající jinou povinnost než zaplacení peněžité částky se její způsob řídí povahou uložené povinnosti. Tuto exekuci lze provést vyklizením, odebráním věci, rozdělením společné věci nebo provedením prací a výkonů. (GROSSOVÁ, 2007, s. 146 - 233)

Pokud by se dlužník v průběhu řízení dostal do úpadku, má věřitel právo přihlásit své pohledávky v rámci insolvenčního řízení, které je upraveno zákoníkem č. 182/2006 Sb., o úpadku a způsobech jeho řešení (insolvenční zákon).

### **Náklady a soudní poplatky**

Mezi náklady soudního řízení patří především hotové výdaje a ušlý výdělek účastníků a jejich zástupců, soudní poplatky, náklady důkazů, odměna a výdaje notáře a správce dědictví, tlumočné, náhrada za daň z přidané hodnoty a odměna za zastupování.

(§ 137 OSŘ) O náhradě nákladů řízení rozhoduje soud na základě úspěchu ve věci. (§ 142 OSŘ)

Mezi náklady exekuce lze dle § 87 EŘ zařadit odměnu exekutora, náhradu paušálně určených nebo účelně vynaložených hotových výdajů, náhradu za ztrátu času při provádění exekuce, náhradu za doručení písemností, odměnu a náhradu nákladů správce podniku a v případě, že je exekutor nebo správce podniku plátcem DPH, také příslušnou daň z přidané hodnoty. Oprávněný má zároveň právo na náhradu nákladů, které byly účelně vynaloženy k vymáhání nároku. Náklady exekuce hradí povinný.

## **1.8 Účetní a daňové aspekty pohledávek po splatnosti**

Účetní a daňové aspekty pohledávek jsou upraveny především zákonem č. 563/1991 Sb., o účetnictví (dále jen ZoÚ) a zákonem č. 582/1992 Sb., o daních z příjmů. V následujících kapitolách budou popsány způsoby oceňování pohledávek, odpisu pohledávek a tvorby opravných položek k pohledávkám. Z daňového hlediska bude upřesněno, za jakých podmínek lze opravné položky k pohledávkám a odpisy pohledávek označit za daňově uznatelné.

### **1.8.1 Účetní aspekty pohledávek**

Pro pohledávky je ve směrné účtové osnově vymezena účtová třída 3 (zúčtovací vztahy) a dle jejich charakteru jsou rozděleny do následujících skupin: skupina 31 (pohledávky z obchodních vztahů), skupina 33 (pohledávky vůči zaměstnancům a institucím), skupina 34 (pohledávky vůči finančním orgánům), skupina 35 (v rámci skupiny podniků, pohledávky za upsaný vlastní kapitál, za společníky a za sdružení), skupina 37 (jiné pohledávky, např. z emise dluhopisů). K zaúčtování pohledávek dochází v okamžiku jejich vzniku. (FIŠEROVÁ, 2007, s.204)

V rozvaze se dlouhodobé i krátkodobé pohledávky řadí mezi aktiva (CII, CIII).

### **Oceňování pohledávek**

Oceňováním pohledávek se zabývá § 25 ZoÚ. Pohledávky se oceňují při svém vzniku jmenovitou hodnotou a při nabytí za úplatou nebo vkladem svou pořizovací cenou

(pořizovací cena + náklady související s pořízením). Pohledávky v cizí měně se musí dle § 24 ZoÚ přepočítat na českou měnu dle kurzu ČNB platného pro účetní jednotku ke dni uskutečnění účetního případu nebo ke dni, ke kterému se sestavuje účetní uzávěrka<sup>11</sup>. (BAŘINOVÁ, 2007, s. 72)

Dále se pohledávky oceňují také jejich reálnou hodnotou (tržní cenou). Jedná se o „...částku, za kterou by se pohledávka mohla prodat mezi znalými a ochotnými stranami při transakcích za obvyklých podmínek.“ (tamtéž, s. 73)

### **Odpis pohledávek**

Pod pojmem odpis pohledávek se dle ZoÚ rozumí přímé a trvalé snížení hodnoty pohledávky. Toho je docíleno zaúčtováním určité hodnoty pohledávky do nákladů a snížením hodnoty pohledávky o tuto určitou hodnotu na účtu Pohledávka – 546/311. (BAŘINOVÁ, 2007, s.74)

### **Opravné položky k pohledávkám**

V případě opravných položek k pohledávkám rozeznáváme opravné položky účetní a zákonné. Účetní opravné položky upravuje ZoÚ a zákonné opravné položky jsou řešeny zákonem č. 593/1992 Sb., o rezervách pro zjištění základu daně z příjmů (dále jen ZoR).

„Opravná položka k pohledávce představuje nepřímé a dočasné snížení hodnoty pohledávky zúčtováním do nákladů prostřednictvím opravné položky, přičemž účet Pohledávky se nemění 558/391.“ (BAŘINOVÁ, 2007, s. 74) Tvorba opravných položek je zaúčtována na vrub nákladů v účtové skupině 55 a ve prospěch účtu v účtové skupině 39. Hodnotu pohledávky lze pouze snižovat, navyšovat ji nelze.

Zákonná opravná položka může být vytvořena k pohledávkám za dlužníky v konkurzním a vyrovnacím řízení a k nepromlčeným pohledávkám, které jsou zaúčtovány v účetnictví a jsou splatné po datu 31.12.1994. (FIŠEROVÁ, 2007, s.227)

V případě „drobných“ pohledávek může poplatník s platností od 1.1.2006 vytvářet zákonné opravné položky. Pohledávky musí splňovat následující podmínky:

<sup>11</sup> Kladný kurzový rozdíl (kurzový zisk) účtujeme na účet 663. Záporný kurzový rozdíl (kurzovou ztrátu) účtujeme na účtu 563. (BAŘINOVÁ, 2007, s. 84)

nejedná se o pohledávku vymezenou v § 8a odst. 3 ZoR, rozvahová hodnota pohledávky bez příslušenství v okamžiku jejího vzniku nepřesáhla částku 30000 Kč, od konce sjednané lhůty splatnosti pohledávky uplynulo nejméně 12 měsíců a ke dni tvorby opravné položky nepřesahuje u poplatníka celková hodnota pohledávek bez příslušenství vzniklých vůči témuž dlužníkovi, u nichž uplatňuje postup dle ustanovení § 8c ZoR, částku 30000 Kč. (tamtéž, s. 229)

U pohledávek za dlužníky v konkurzním a vyrovnacím řízení lze také vytvořit zákonnou opravnou položku k pohledávkám. Její pomocí je umožněno průčítovat částečnou hodnotu pohledávky do nákladů.

Zákonné opravné položky k nepromlčeným pohledávkám splatným po 31.12.1994 lze vytvářet za následujících podmínek: jejich tvorbu lze považovat za výdaj na dosažení, zajištění a udržení příjmů, jsou vytvářeny poplatníkem daně z příjmů, který vede účetnictví a od konce sjednané lhůty splatnosti pohledávky uplynulo více než 6 měsíců. Pokud jsou dané podmínky splněny, je možné vytvořit zákonnou opravnou položku až do výše 20 % neuhrazené rozvahové hodnoty pohledávky. (tamtéž, s.228)

### **1.8.2 Daňové aspekty pohledávek po splatnosti**

Dle § 24 odst. 2 písm. y) zákona č. 586/1992 Sb., o daních z příjmů (dále jen ZoDP), je odpis pohledávky daňově uznatelný výdaj za následujících podmínek:

- § poplatník vede účetnictví,
- § při vzniku pohledávky o ní bylo účtováno ve výnosech a takto vzniklý zdanitelný příjem nebyl osvobozen od daně,
- § k pohledávce lze uplatňovat opravné položky za dlužníkem.

Zároveň musí dle § 24 odst. 2 písm. y) ZoDP dlužník splňovat následující podmínky: soud u něj zrušil konkurs, protože je majetek dlužníka zcela nepostačující, a pohledávka byla poplatníkem přihlášena u insolvenčního soudu a měla být vypořádána z majetkové podstaty; je v úpadku nebo mu úpadek hrozí na základě výsledků insolvenčního řízení; zemřel, a pohledávka nemohla být uspokojena ani vymáháním na dědicích dlužníka; byl právnickou osobou a zanikl bez právního nástupce a věřitel nebyl s původním dlužníkem spojenou osobou; na jeho majetek, ke kterému se daná

pohledávka váže, je uplatňována veřejná dražba, a to na základě výsledků této dražby; jeho majetek, ke kterému se daná pohledávka váže, je postižen exekucí, a to na základě výsledků provedení této exekuce.

Odpis pohledávky se stává daňově neuznatelným, pokud byly náklady na vymáhání pohledávky vyšší než její hodnota nebo pokud není znám pobyt dlužníka. Samotnou úpravu opravné položky k pohledávkám, kterou nelze označit za daňově uznatelnou, si účetní jednotka stanoví sama, a to svou vnitropodnikovou směrnicí. Její výše se odvíjí od doby, která uplynula po lhůtě splatnosti k datu účetní závěrky. V případě 6 měsíců po splatnosti dosahuje výše opravné položky 50 % hodnoty pohledávky, v případě 12 měsíců po splatnosti výše až 100 % hodnoty pohledávky. (VAIGERT, 2005, s.262)

Dle ZoR, je možné si uplatnit opravné položky k pohledávkám jako daňově uznatelné za následujících podmínek: pohledávky nebyly promlčeny, bylo o nich účtováno jako o výnosech podléhajících dani z příjmů. (tamtéž, s. 262)

## **2 ANALÝZA PROBLÉMU**

V analytické části bakalářské práce bude popsán současný stav pohledávek po splatnosti, způsob jejich vymáhání a formy zajištění pohledávek u podnikatele Vladimíra Trojana. Zároveň zde bude blíže specifikován předmět jeho podnikání a organizační struktura podniku. Informace, které sloužily jako podklad pro vypracování analýzy současné situace podnikatele, byly z převážné většiny získané z osobních rozhovorů vedených s Vladimírem Trojanem a Miloslavou Buldrovou.

Finanční a SWOT analýza nemohla být vypracována v důsledku nedostatku podkladů. Podnikatel si nepřál dokumenty potřebné k vypracování výše uvedených analýz zveřejňovat.

### **2.1 Charakteristika podnikatelského subjektu**

Vladimír Trojan začal podnikat v oblasti strojírenské výroby a konstrukce k 1. lednu 1996 na základě živnostenského oprávnění. Předmětem podnikání byla zpočátku pouze strojírenská výroba a konstrukce, projektová činnost ve strojírenství a obchodní činnost.

Od 1. května 2002 se jeho předmět podnikání rozšířil o mezinárodní a tuzemskou autodopravu a od 1. listopadu 2007 k již prováděným činnostem přibyla povrchová úprava pískováním a práškové lakování rámců pro výrobní stroje, zábradlí a pouličních lamp.

Z rozhovoru s Vladimírem Trojanem ze dne 4.3.2011 vyplynulo, že v oblasti jižních Čech nepůsobí příliš mnoho podnikatelů, kteří by obsáhlostí nabízených služeb dokázali podnikateli Vladimíru Trojanovi konkurovat. Hlavní příčinu této skutečnosti shledává v tom, že se podnikatelé soustřeďují vždy jen na jednu činnost, tj. jen na strojírenskou výrobu, na práškové lakování nebo na autodopravu.

Mezi hlavní konkurenci na území Českých Budějovic a v blízkém okolí lze dle názoru podnikatele zařadit následující subjekty:

- § strojírenská výroba a konstrukce: Josa s.r.o., SPG Czech s.r.o., EGE, spol. s.r.o., MANE STAVEBNÍ s.r.o.,
- § práškové lakování: CENTES, spol. s.r.o., KLK – prášková lakovna s.r.o.,
- § povrchová úprava pískováním: Altamire Č.Budějovice s.r.o.

V oblasti autodopravy nechce podnikatel Vladimír Trojan konkurovat ostatním autodopravcům v Českých Budějovicích. Tato činnost je provozována pouze za účelem přepravy vlastních výrobků ke konečným odběratelům a za účelem zásobování.

### **2.1.1 Odběratelé**

Do zahraničí podnikatel Vladimír Trojan své služby a výrobky nedodává. Odběrateli podnikatele jsou z 99,5 % právnické osoby sídlící v České republice. Z tohoto důvodu je práce zaměřena na analýzu obchodněprávních pohledávek.

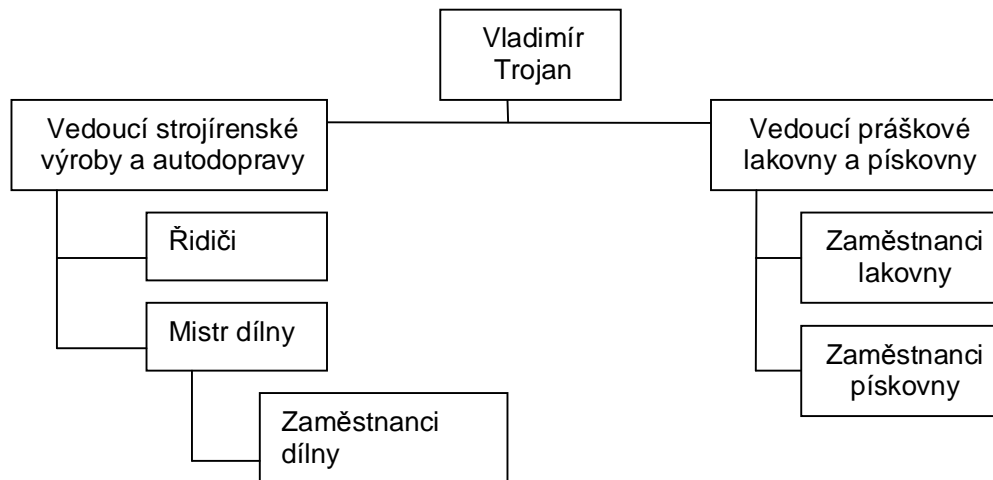
Jednotlivé odběratele lze dělit do několika kategorií podle toho, jakých služeb využívají. Procentuální zastoupení jednotlivých skupin odběratelů bylo vypracováno na základě rozhovoru s podnikatelem Vladimírem Trojanem dne 5.5.2011:

- § odběratelé využívající pouze strojírenskou výrobu (36 %),
- § odběratelé využívající pouze práškovou lakovnu (28 %),
- § odběratelé využívající pouze autodopravu (0 %),
- § odběratelé využívající pouze pískování (19 %),
- § odběratelé využívající strojírenskou výrobu, pískovnu, lakovnu a autodopravu (9 %),
- § odběratelé využívající pískovnu, lakovnu a autodopravu (8 %).

### **2.1.2 Organizační struktura**

Mezi zaměstnance podnikatele Vladimíra Trojana lze zařadit vedoucího strojírenské výroby a autodopravy, vedoucího práškové lakovny a pískovny, řidiče,

mistra dílny, zaměstnance dílny, zaměstnance lakovny a zaměstnance pískovny. Vzájemné vztahy mezi zaměstnanci jsou patrné z Obr. 1, který znázorňuje strukturu podniku Vladimíra Trojana.



**Obr. 1: Struktura podniku (vlastní zpracování dle interních zdrojů podnikatele)**

## 2.2 Analýza problému a současné situace

Analýza problému a současné situace podnikatele Vladimíra Trojana byla zpracována na základě rozhovoru s Miloslavou Buldrovou (manažerka strojírenské výroby) ze dne 15.4.2011.

Hlavním problémem podnikatele Vladimíra Trojana je v posledních letech se neustále navyšující počet pohledávek po splatnosti. Právě tyto pohledávky váží peněžní prostředky podnikatele, které by za jiných okolností mohly být využity například k úhradě vlastních závazků nebo by mohly být výhodně investovány. Dle mého názoru je nezpochybnitelné, že v současné době tento problém musí řešit většina podnikatelů, a proto je nutné problematice vymáhání pohledávek a jejich zajištění věnovat zvýšenou pozornost.

Domnívám se, že mezi hlavní příčiny narůstajícího počtu pohledávek po splatnosti patří nedostatečná informovanost podnikatele v souvislosti s možnostmi vymáhání pohledávek (viz kapitola 1.7) a využití zajišťovacích instrumentů (viz kapitola 1.5), nedostatečné prověřování nových odběratelů a nekvalitně sepsané smlouvy.

Smluvní vztahy podnikatele vznikají na základě řádné objednávky (viz přílohy), kdy je odběratelem kontaktován buď telefonicky, emailem nebo osobně. Jejich podstata spočívá v tom, že má podnikatel dodat určitý druh výrobků nebo poskytnout určitý typ služeb. Ve svých obchodněprávních vztazích využívá podnikatel Vladimír Trojan pouze smlouvu o dílo. Kupní smlouva s odběratelem sepisována nebývá. Rozhodčí smlouvy ani rozhodčí doložky podnikatel nevyužívá.

V případě sepsání smlouvy o dílo si podnikatel Vladimír Trojan nechává proplácet měsíční dílčí daňové doklady za skutečně provedené práce, přičemž celková cena za dílo mu je proplacena na základě daňového dokladu až po předání a převzetí díla. Smlouva je sepisována v případech, že se jedná o zakázku v hodnotě vyšší než 500.000 Kč. V případě zakázek v hodnotě nižší než 500.000 Kč bývají smlouvy sepisovány pouze na žádost odběratele.

Po nových odběratelích bývá požadována záloha. Pokud nový odběratel splní řádně všechny své závazky vůči podnikateli, je k němu v rámci dalších obchodních vztahů přistupováno jako k odběrateli stálému. Od odběratelů stálých zálohy inkasovány nejsou. Výše záloh není striktně stanovena, vždy se jedná o finanční částku určenou dohodou smluvních stran. Doba splatnosti pohledávek je taktéž individuální. Pohybuje se v rozmezí 15 - 45 dní ode dne doručení daňového dokladu odběrateli.

Pro případ prodlení se zaplacením sjednané ceny zakázky je ve smlouvách sjednána smluvní pokuta ve výši 0,05 % z nezaplacené částky za každý den prodlení.

Smlouvy uzavírané mezi podnikatelem a odběratelem nemívají jednotnou formu. Dle vzájemné dohody je v některých případech smlouva dodána podnikatelem Vladimírem Trojanem, v dalších případech je zpracována a dodána odběratelem. Smlouvy, které jsou zpracovány podnikatelem, nebývají sepisovány právníkem. Služby právníka jsou využity pouze u zakázek, jejichž hodnota převyšuje 1.000.000 Kč.

Jak již bylo uvedeno, většina nových odběratelů nebývá dostatečně prověřena, protože podnikatel informace o potencionálních odběratelích získává od subjektů, se kterými již spolupracoval a které měly s daným odběratelem osobní zkušenosti. Dle mého názoru se mohou takto získané informace od reality více či méně odklánět a tudíž je nelze považovat za důvěryhodné.

Jednotný systém vymáhání pohledávek po splatnosti podnikateli také chybí. Třídí pohledávky na pohledávky běžné a pohledávky po splatnosti. Pohledávky po splatnosti jsou ekonomickým softwarem POHODA Profi, který využívá, nadále členěny do čtyř základních skupin: s dobou splatnosti 0 - 30 dní, 31 - 60 dní, 61 - 90 dní a 91 dní a více. Koncem každého měsíce je podnikatelem zajištěn seznam nesplacených pohledávek a na základě tohoto seznamu jsou telefonicky kontaktováni jednotliví dlužníci. Upomínky zasílány nejsou. Dle názoru podnikatele většina dlužníků dlužné částky ve výsledku uhradí.

Služeb právníka bylo za dobu podnikání Vladimíra Trojana využito pouze třikrát - jednou v souvislosti s vymáháním pohledávky soudem, dvakrát při konzultaci ohledně sepsání smlouvy o dílo. Pohledávka, která byla soudně vymáhána, byla po ukončení řízení podnikateli dlužníkem proplacena. I přesto, s ohledem na dobu trvání řízení, by podnikatel Vladimír Trojan upřednostnil rychlejší způsob vymáhání pohledávek.

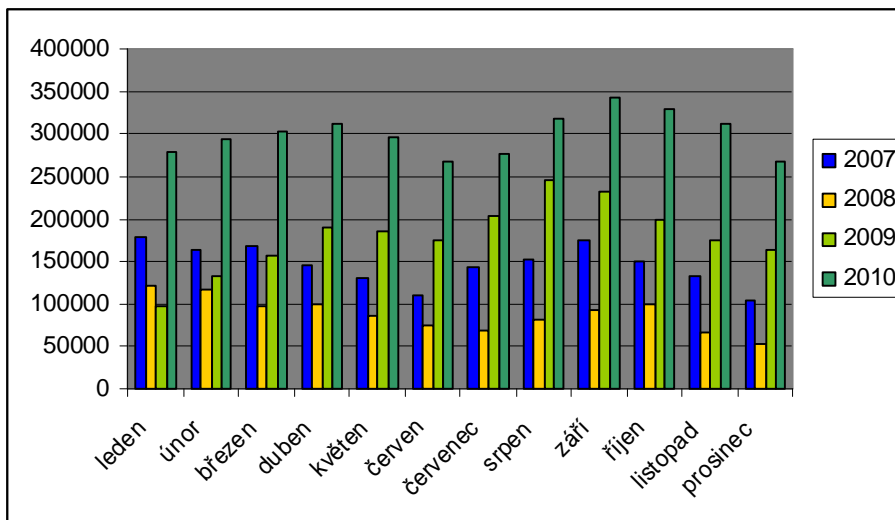
### **2.2.1 Klasifikace pohledávek po splatnosti v letech 2007 - 2010**

V tabulce č.1 a grafu č.1, uvedeném na následující straně, jsou zachyceny celkové hodnoty pohledávek po splatnosti v jednotlivých měsících roku 2007, 2008, 2009 a 2010. Částky jsou zaokrouhleny na celé tisíce korun.

V jednotlivých měsících roku 2007 se celková výše pohledávek po splatnosti pohybovala v rozmezí 103.000 Kč – 178.000 Kč. V průběhu roku 2008 došlo k mírnému poklesu jejich hodnot, v průměru o 35%. V této době se hodnota pohledávek po splatnosti pohybovala v jednotlivých měsících v rozmezí 54.000 Kč – 121.000 Kč. Oproti tomu v následujících letech pohledávky po splatnosti opět přibývaly. Jejich hodnoty za jednotlivé měsíce roku 2009 kolísaly mezi 98.000 – 246.000 Kč a roku 2010 mezi 267.000 Kč – 342.000 Kč.

**Tab. 1: Výše pohledávek po splatnosti v letech 2007 - 2010 (vlastní zpracování dle interních zdrojů podnikatele)**

	2007	2008	2009	2010
leden	178000	121000	98000	278000
únor	163000	117000	133000	294000
březen	169000	98000	157000	302000
duben	145000	99000	190000	312000
květen	131000	87000	186000	297000
červen	111000	76000	174000	267000
červenec	144000	68000	203000	276000
srpen	152000	82000	246000	318000
září	174000	93000	232000	342000
říjen	151000	99000	199000	330000
listopad	133000	67000	175000	312000
prosinec	103000	54000	164000	267000



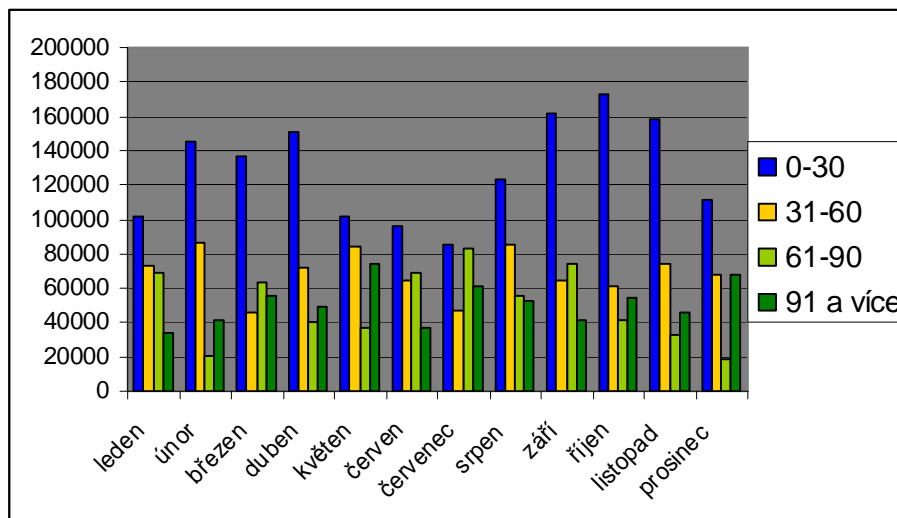
**Graf 1: Výše pohledávek po splatnosti v letech 2007 - 2010 (vlastní zpracování dle interních zdrojů podnikatele)**

Z grafu je patrné, že má výše pohledávek po splatnosti v průběhu let stoupající tendenci. Nejvyšší nárůst proběhl v roce 2009, kdy se hodnota pohledávek v některých měsících navýšila v průměru o 300%. Tento stav lze dle mého názoru připisovat finanční krizi, která způsobila zhoršenou platební schopnost podnikatelů po celém světě.

V roce 2010 měl souhrn pohledávek po splatnosti zaznamenaných v průběhu jednotlivých měsíců celkovou hodnotu 3.595.000 Kč. Členění těchto pohledávek dle počtu dnů po splatnosti je znázorněno v tabulce č.2 a grafu č.2.

**Tab. 2: Výše pohledávek v roce 2010 dle počtu dnů po splatnosti (vlastní zpracování dle interních zdrojů podnikatele)**

	Doba po splatnosti (ve dnech)			
	0-30	31-60	61-90	91 a více
leden	102000	73000	69000	34000
únor	145000	86000	21000	42000
březen	137000	46000	63000	56000
duben	151000	72000	40000	49000
květen	102000	84000	37000	74000
červen	96000	65000	69000	37000
červenec	85000	47000	83000	61000
srpen	124000	85000	56000	53000
září	162000	64000	74000	42000
říjen	173000	61000	41000	55000
listopad	159000	74000	33000	46000
prosinec	112000	68000	19000	68000



**Graf 2: Výše pohledávek v roce 2010 dle počtu dnů po splatnosti (vlastní zpracování dle interních zdrojů podnikatele)**

Jak vyplývá z výše uvedené tabulky a grafu, nejvyšší podíl pohledávek po splatnosti je zastoupen v pohledávkách, které byly splaceny v rámci 0 - 30 dnů po splatnosti.

Z informací, které ze souhrnné analýzy situace podnikatele v rozmezí let 2007 - 2010 vyplynuly, je zřejmé, že podnikatel Vladimír Trojan bude muset v budoucnu přistoupit k systému zajištění a vymáhání pohledávek. Nejeftivnější způsoby, kterými dle mého názoru dosáhne splnění závazků ze strany dlužníků, budou navrženy v následující části bakalářské práce.

## **3 VLASTNÍ NÁVRHY ŘEŠENÍ**

V následující části bakalářské práce budou podnikateli Vladimíru Trojanovi doporučeny postupy, jakými lze v jeho případě dosáhnout zefektivnění vymáhání pohledávek po splatnosti a jejich dostatečného zajištění. Navíc bych se v této části práce ráda zaměřila také na prevenci vzniku pohledávek po splatnosti a pokusila se navrhnout opatření, která by vzniku těchto pohledávek alespoň částečně zamezila.

### **3.1 Prevence vzniku pohledávek po splatnosti**

Prevence vzniku pohledávek po splatnosti je dle mého názoru velice důležitá. Je mnohem lepší problémům předcházet, než je následně řešit, a proto bych ráda navrhla preventivní opatření, která jsou dle mého názoru pro podnikatele Vladimíra Trojana nejvhodnější.

#### **3.1.1 Důsledné prověření solventnosti nového odběratele**

Jednou z možností, jak si ověřit nového odběratele, je nahlédnutí do oficiálního serveru českého soudnictví [www.justice.cz](http://www.justice.cz), oddělení Obchodní rejstřík. Informace na něm zveřejněné jsou zdarma zpřístupněné široké veřejnosti. Jejich zpracování je velice přehledné a ovladatelnost jednotlivých prvků webových stránek skutečně jednoduchá. Podnikatel zde má možnost dohledat podstatné informace jako:

- § sídlo,
- § předmět podnikání,
- § statutární orgán společnosti,
- § zda není společnost v insolvenční nebo likvidační,
- § zakladatelské listiny,
- § výroční zprávy a
- § účetní uzávěrky.

(<http://portal.justice.cz/Justice2/Uvod/Soudy.aspx>, 1.3.2011)

Druhou možností je zjišťování informací o budoucím odběrateli ze serveru Administrativní registr ekonomických subjektů (ARES), který spadá pod kompetenci Ministerstva financí ČR. Na přehledně zpracovaných webových stránkách <http://www.info.mfcr.cz/ares/ares.html.cz> lze dohledat na rozdíl od Obchodního rejstříku také podnikatele, kteří nejsou v Obchodním rejstříku zapsáni a vedeni. ARES byl vytvořen za účelem zpřístupnění údajů z informačních systémů, které slouží k vedení registrů a evidencí veřejné správy. Velkou výhodou tohoto serveru je možnost přímého přepnutí do www aplikací orgánů veřejné správy, z nichž ARES přebírá informace o ekonomických subjektech. (<http://www.info.mfcr.cz/ares/ares.html.cz>, 14.5.2011)

Získání informací ze systému CERD (Centrálního registru dlužníků České Republiky) na webových stránkách [www.centralniregistrdluzniku.cz](http://www.centralniregistrdluzniku.cz) je další možnost prověření potenciálního odběratele. Podnikatelským subjektům je zde nabídnuta široká škála služeb. Ve většině případů se ovšem jedná o služby placené. I přesto však přinesou velice cenné informace. Je zde dostupná i „Černá kniha“, v níž jsou vedeny trestně stíhaní členové statutárních orgánů. Prověřování obchodních partnerů pomocí systému CERD jednoznačně doporučuji. (<http://www.centralniregistrdluzniku.cz/>, 21.4.2011)

Prověřováním solventnosti nových odběratelů se zabývá i poměrně velké množství právnických osob. Informace od nich získané sice hodnotím jako vysoce důvěryhodné, ovšem náklady s nimi spojené jsou dle mého názoru poměrně vysoké. Mezi společnostmi, které se zabývají ověřováním solventnosti a bonity klienta a které jsou volně dohledatelné na internetu, patří např. TOP CONFIDENCE s.r.o., SAFIN INVEST s.r.o. nebo AGNA CZ s.r.o.

Také osobní setkání s budoucím odběratelem podnikateli hodně napoví. Domnívám se, že by mělo tvořit nedílnou součást každého obchodního vztahu.

### **Srovnání jednotlivých variant prověření solventnosti nového odběratele**

Z ekonomického hlediska představuje pro podnikatele nejmenší náklad zajištění informací o novém odběrateli z registru Obchodního rejstříku nebo ze serveru ARES. Informace zveřejněné na těchto portálech jsou zdarma přístupné široké veřejnosti.

Oproti předešlým serverům je získávání informací ze systému CERD zpoplatněno. Ceník určený pro podnikatele je uveden níže:

- § Tarif Kredit: Kreditní systém s cenou 50 Kč za každé hledání v databázích CERD + 50 Kč za každý vklad dlužníka,
- § Tarif Basic: Přístup na 1 rok formou splátek 1.000 Kč / 1 měsíc,
- § Tarif Full: Přístup na 1 rok 10.000 Kč / 1 rok,
- § Tarif Promo: Přístup na 1 rok 2.000 Kč / 1 rok s povinností umístění loga CERD na své www stránky,
- § Tarif Reciprocal: Přístup na 1 rok 1.000 Kč s povinností vkladu všech dlužníků s platbou po splatnosti delší než 30 dní.

([www.centralniregistrdluzniku.cz](http://www.centralniregistrdluzniku.cz), 20.04.2011)

Domnívám se, že pro podnikatele představuje nejvyšší náklad využití služeb specializovaných společností, které se zabývají prověřováním solventnosti a bonity klienta. Ceníky jednotlivých společností převážně zveřejňovány nebývají, ale vzhledem k tomu, že se jedná o služby vytvářené na míru zákazníkovi, lze u nich očekávat vyšší ceny, než za jaké si může podnikatelský subjekt zakoupit přístup do Centrálního registru dlužníků. Níže je uveden ceník společnosti Lift line s.r.o. zabývající se prověřováním bonity potenciálních obchodních partnerů a otázkami, které se týkají vymáhání pohledávek po splatnosti:

- § Cena za 1 ks informace: 1.700 Kč (do 5 pracovních dnů), 3.400 Kč (do 48 hodin),
- § Cena za 3 ks informace: 4.800 Kč (do 5 pracovních dnů), 9.300 Kč (do 48 hodin),
- § Cena za 5 ks informace: 8.200 Kč (do 5 pracovních dnů), 14.800 Kč (do 48 hodin).

([www.liftline.cz](http://www.liftline.cz), 31.5.2011)

Z výše vyjmenovaných možností bych podnikateli doporučila prověřovat nového odběratele pomocí Obchodního rejstříku, serveru ARES a systému CERD. Tyto varianty se zdají být nejvýhodnější z hlediska nákladů. Z hlediska úspory času podnikatele, který by byl jinak vynaložen k prověření solventnosti potenciálního odběratele, se jako nejvýhodnější jeví využití služeb specializované společnosti. Tuto variantu ovšem nedoporučuji. Náklady spojené s tímto typem služeb jsou dle mého názoru příliš vysoké.

### **3.1.2 Uzavření smlouvy**

Kvalitně zpracovaná smlouva je jedním ze základních předpokladů pro bezproblémové vymáhání pohledávky. Podnikatel Vladimír Trojan nepoužívá smlouvy, které by byly vyhotoveny právníkem, a tím dává prostor formálním nedostatkům, kterých mohou potencionální dlužníci využít. Pro zvýšení šance úspěchu jak při soudním řízení, tak i při vymáhání pohledávek mimosoudní cestou, bych podnikateli doporučila přepracování smluv za asistence právníka. Ceníky služeb jednotlivých právníků či advokátních kanceláří se navzájem mohou lišit. Jako příklad uvádím cenu běžné právní rady v advokátní kanceláři Advokáti Budějovice sídlící v Českých Budějovicích. Cena rady se odvíjí od náročnosti případu a pohybuje se v rozmezí 500 – 1.000 Kč za hodinu. ([www.advokatibudejovice.cz](http://www.advokatibudejovice.cz), 31.5.2011)

Dále bych doporučovala sepisovat smlouvu u všech zakázek, nejen u těch, které překračují hodnotu 500.000 Kč. Lze tím předejít problémům, které souvisejí s následným vymáháním pohledávky.

Podnikatel Vladimír Trojan s odběrateli sepisuje pouze jeden typ smluv, a to smlouvu o dílo.

Doba splatnosti pohledávky se u podnikatele Vladimíra Trojana pohybuje v rozmezí 15 - 45 dní ode dne doručení daňového dokladu odběrateli (viz kapitola 2.2). V nejlepším případě bych doporučila snížení doby splatnosti na maximální hranici 15 dní a tím zkrátila interval, během kterého podnikatel čeká na uhrazení závazků. K takovému kroku ovšem dle jeho názoru přistoupit nelze. Podnikatel se u této změny obává ztráty stávajících zákazníků.

Do každé smlouvy by měl být začleněn určitý zajišťovací instrument. Smlouva o dílo, která je zařazena do přílohy k této bakalářské práci, byla sepsána na základě

domluvy podnikatele Vladimíra Trojana s odběratelem. Byl do ní zanesen následující zajišťovací instrument – smluvní pokuta ve výši 0,05 % z nezaplacené částky za každý den prodlení. Podnikateli bych doporučila využití i jiného zajišťovacího instrumentu – zálohy. Tu by bylo vhodné inkasovat jak od nových, tak i od stálých odběratelů. U nových odběratelů bych považovala za vhodnou zálohu ve výši 50 % celkové hodnoty pohledávky. U odběratelů stálých by se záloha měla dle mého názoru pohybovat v rozmezí 10 – 25 % z celkové hodnoty pohledávky. Nedostatkem zajišťovacího instrumentu zálohy zůstává fakt, že je zde výrazné riziko ztráty stávajících zákazníků.

### 3.1.3 Zajištění pohledávek

Domnívám se, že mezi nejefektivnější způsoby zajištění pohledávek lze zařadit:

- § Smluvní pokutu: viz kapitola 1.5.1 - Smluvní pokuta dle mého názoru spadá mezi efektivní způsoby zajištění pohledávek. Její výhodou je fakt, že se k jejímu plnění nepožaduje, aby oprávněnému účastníku porušením povinnosti vznikla škoda. Podnikatel Vladimír Trojan má ve smlouvě o dílo sjednánu smluvní pokutu ve výši 0,05 % z dlužné částky za každý den prodlení.<sup>12</sup>
- § Zajištění postoupením pohledávky: viz kapitola 1.5.6 - Dalším možným způsobem zajištění pohledávek je i jejich postoupení postupníkovi – odkoupení pohledávek po lhůtě splatnosti. Na českém trhu v současné době působí také řada podnikatelských subjektů zabývajících se faktoringem a forfaitingem – odkoupení pohledávek do lhůty splatnosti. V případě faktoringu se jedná o odkoupení krátkodobých pohledávek (splatnost od 30 do 90 dnů), přičemž pod pojmem forfaiting si lze představit odkup pohledávek dlouhodobých (nad 90 dnů). (REJNUŠ, 2010, s.75 – 76)
- § Notářský zápis s doložkou přímé vykonatelnosti: viz kapitola 2.5.7 - Notářský zápis s doložkou přímé vykonatelnosti shledávám jako vynikající způsob zajištění pohledávky. Jediným omezením zde zůstává fakt, že je k němu

---

<sup>12</sup> „Věřitel není oprávněn požadovat náhradu škody způsobené porušením povinností, na kterou se vztahuje smluvní pokuta, jestliže z ujednání účastníků o smluvní pokutě nevyplývá něco jiného. Věřitel je oprávněn domáhat se náhrady škody přesahující smluvní pokutu jen když je to mezi účastníky dohodnuto.“ (§ 545 ObčZ) Na základě tohoto ustanovení je nutné ve smlouvě sjednat, že budou oba nároky uplatněny současně.

zapotřebí souhlas dlužníka a většina dlužníků dle mého názoru s tímto zápisem souhlasit nebude.

- § Rozhodčí doložku: viz kapitola 1.7.2 - Smluvní strany si na základě dohody sjednají rozhodčí doložku. Zavazují se tím dle ZoŘŘ k tomu, že jejich spory bude řešit rozhodce nebo rozhodčí soud. Domnívám se, že je toto řízení rychlejší, než řízení soudní. Délka řízení je ovlivněna tím, že je řízení jednoinstanční, nesjedná-li se možnost přezkoumání.

### **Srovnání jednotlivých variant zajištění pohledávek**

V současné době podnikatel Vladimír Trojan využívá z možností zajištění pohledávek pouze smluvní pokutu a inkasování zálohy, proto bych mu nadále doporučovala také sjednání rozhodčí doložky s novými odběrateli. Náklady spojené s rozhodčím řízením jsou uvedeny v kapitole 3.3.

Dále bych podnikateli Vladimíru Trojanovi doporučovala využití služeb podnikatelských subjektů poskytujících odkup krátkodobých pohledávek – faktoring; vzhledem k tomu, že se hodnota krátkodobých pohledávek u podnikatele pohybuje v rozmezí 80 – 85 % celkové hodnoty pohledávek po splatnosti. Poplatky, které jsou spojeny s poskytnutím faktoringu, a postupy, které je nutné při jeho zřízení dodržet, se u jednotlivých podnikatelských subjektů nabízejících tuto službu mohou lišit. Jako příklad uvádím základní ceník ČSOB Factoring, který obsahuje úrok, faktoringový poplatek, poplatek za převzetí rizika neplacení a poplatek za využívání elektronické aplikace FactorLink, a popis, jakým způsobem faktoringové financování podnikatelského subjektu probíhá.

#### **Ceník**

- § Úrok: Úrok z profinancování pohledávek je účtován z denních zůstatků čerpaných záloh a jeho sazby přibližně odpovídají standardnímu kontokorentnímu financování.
- § Faktoringový poplatek: Faktoringový poplatek je inkasován za služby, které souvisejí se správou pohledávek, a za vedení saldokonta. Jeho výše se obvykle

pohybuje v rozmezí od 0,2 % - 1,4 % z hodnoty postoupených pohledávek. Tento pohyb je způsoben tím, že se výše faktoringového poplatku odvíjí od ročního obratu podnikatelského subjektu<sup>13</sup>.

- § Poplatek za převzetí rizika neplacení: U podnikatelských subjektů, za které převzal ČSOB Factoring riziko neplacení, je účtován poplatek za převzetí rizika neplacení ve výši 0,3 – 0,5 % z nominální hodnoty postoupené pohledávky. ČSOB Factoring navíc pro daný subjekt stanoví úvěrový limit, tj. do jaké výše ČSOB Factoring převezme riziko neplacení postoupené pohledávky. Za určení úvěrového limitu je subjektu účtována částka 500 – 2.800 Kč (v závislosti na teritoriu) a dále každý měsíc tzv. monitorovací poplatek ve výši 117 – 240 Kč.
- § Poplatek za využívání elektronické aplikace FactorLink: Výše paušálního poplatku za využívání aplikace FactorLink, která podnikatelskému subjektu umožňuje přístup k informacím o postoupených pohledávkách, činí 450 Kč.  
([www.csobfactoring.cz](http://www.csobfactoring.cz), 31.5.2011)

#### Průběh faktoringového financování podnikatelského subjektu

- § Podnikatelský subjekt podepíše faktoringovou smlouvu s ČSOB Factoring.
- § Dodá služby/zboží svému odběrateli. Na základě toho vystaví podnikatelský subjekt fakturu s tzv. cesní klauzulí<sup>14</sup> a její originál odešle odběrateli.
- § Kopii faktury zasílá na pobočku ČSOB Factoring, na základě čehož dochází k postoupení pohledávky.
- § Podnikatelský subjekt je oprávněn čerpat zálohu až do výše 90 % z nominální hodnoty postoupené pohledávky včetně DPH.
- § V době splatnosti pohledávky je odběratel povinen ji uhradit na účet ČSOB Factoring.
- § ČSOB Factoring na základě této platby zaplatí podnikatelskému subjektu doplatek do 100 % nominální hodnoty postoupené pohledávky.

---

<sup>13</sup> „Při ročním obratu okolo 20 milionů korun obvykle nepřesahuje 1,4 % z hodnoty postoupených pohledávek. Při stoupajícím obratu faktoringový poplatek poměrně klesá až k hodnotě 0,2 % z obratu.“  
([www.csobfactoring.cz](http://www.csobfactoring.cz), 31.5.2011)

<sup>14</sup> Oznámení o postoupení dané pohledávky.

§ Pokud dojde k prodlení úhrady pohledávky, v roli věřitele vystupuje ČSOB Factoring.

([www.csobfactoring.cz](http://www.csobfactoring.cz), 31.5.2011)

Další variantou zajištění pohledávek, která je vhodná pro podnikatele Vladimíra Trojana, je notářský zápis s doložkou přímé vykonatelnosti. Jeho nedostatkem ovšem zůstává fakt, že s ním musí budoucí odběratel souhlasit. Náklady související se sepsáním notářského zápisu o právním úkonu jsou:

§ z prvních 100.000 Kč tarifní hodnoty 2 %,

§ z přebývajících částky až do 500.000 Kč tarifní hodnoty 1,2 %,

§ z přebývajících částky až do 1.000.000 Kč tarifní hodnoty 0,6 %,

§ z přebývajících částky až do 3.000.000 Kč tarifní hodnoty 0,3 %,

§ z přebývajících částky až do 20.000.000 Kč tarifní hodnoty 0,2 %,

§ z přebývajících částky až do 30.000.000 Kč tarifní hodnoty 0,1 %

§ z přebývajících částky až do 100.000.000 Kč tarifní hodnoty 0,05 %,

§ nejméně 1.000 Kč,

§ částka nad 100.000.000 Kč se do tarifní hodnoty nezapočítává.

([www.nkcr.cz](http://www.nkcr.cz), 31.5.2011)

V případě, že nelze určit tarifní hodnotu nebo je možné ji zjistit pouze s nepoměrnými náklady, cena za notářský zápis činí 3.000 Kč. Za sepsání notářského zápisu o dohodě se svolením k vykonatelnosti činí náklady dvě třetiny z částky vypočtené podle věty první a druhé. ([www.nkcr.cz](http://www.nkcr.cz), 31.5.2011)

### **3.2 Vymáhání pohledávek po splatnosti mimosoudní cestou**

V současné době nemá podnikatel Vladimír Trojan žádný plán týkající se vymáhání pohledávek po splatnosti. V případě vzniku pohledávek po splatnosti podnikatel nezasílá tištěné upomínky, jelikož se domnívá, že jde o zbytečně vynaložené náklady. Dlužníci jsou namísto toho kontaktováni pouze telefonicky. Dle názoru podnikatele většina z dlužníků své pohledávky uhradí.

### Založení evidence dlužníků a pohledávek po splatnosti

Dle mého názoru by si měl podnikatel vést detailní evidenci všech dlužníků a pohledávek po splatnosti. Tato evidence by měla být průběžně aktualizována, aby měl podnikatel vždy k dispozici aktuální stav pohledávek po splatnosti. Do evidence by měly být zaznamenány také okolnosti vzniku pohledávky, způsob jejího zajištění, jejího vymáhání a problémy, které při vymáhání pohledávky nastaly. Podnikatel tím dostane možnost hodnotit efektivitu zajišťovacích instrumentů a vliv okolností na vznik pohledávky po splatnosti.

Dále by bylo vhodné zhodnotit společné rysy pohledávek po splatnosti a dlužníků. Na základě těchto informací by bylo možné nalézt případné problémy v komunikaci, toku informací či nedostatečném zajištění pohledávek a zasadit se o jejich postupnou nápravu. Podnikatel by si měl být hlavně jistý, že nastalá situace nevznikla jeho zapříčiněním.

Náklady související s návrhem a tvorbou databází se u různých firem liší. Například společnost MR software se sídlem ve Vrané nad Vltavou nabízí následující služby:

- § Návrh a tvorba databází, tabulek, procedur: 550 Kč / hod,
- § Tvorba popisu a dokumentace: 350 Kč / hod,
- § Instalace a servis: 450 Kč / hod,
- § Servisní podpora: dohodou / měsíc.

(<http://www.mr-software.cz/>, 31.5.2011)

Dle mého názoru by bylo vhodné, aby databázi dlužníků vedla účetní podnikatele Vladimíra Trojana v rámci standardní pracovní doby, a to z toho důvodu, že již v současné době zajišťuje komunikaci s dlužníky.

### Platba předem u odběratelů, u kterých jsou opakovaně evidovány pohledávky po splatnosti

Pokud si podnikatel na základě předešlých zkušeností není jistý tím, zda mu odběratel pohledávku včas uhradí, mohl by si stanovit platbu předem. Většinu odběratelů není příjemné hradit služby či zboží před jejich poskytnutím, a proto by platba předem mohla přispět k zlepšení platební morálky odběratele. Platba předem s sebou ovšem nese i značné riziko. Někteří z odběratelů pravděpodobně přejdou ke konkurenci, která platbu předem nevyžaduje.

### Zasílání upomínek

Podnikatel by měl stanovit jasný postup vymáhání pohledávek po splatnosti. V případě, že je pohledávka po splatnosti 1 - 3 dny, je vhodné dlužníka telefonicky kontaktovat a zjistit, zda mu byla faktura doručena. Pokud žádnou neobdržel, je nezbytné potřebné dokumenty zaslat znovu. Když však ani do následujících 7 dnů dlužník dlužnou částku neuhradí, měla by mu být zaslána první upomínka. Druhou upomínku bych doporučovala zasílat v době, kdy je pohledávka po splatnosti více jak 30 dní a třetí upomínku po překročení splatnosti o 45 dnů. V poslední upomínce by mělo být uvedeno, že se jedná o poslední upomínku před zahájením vymáhání dané pohledávky soudní či jinou cestou. Dlužníka by tato upomínka měla upozornit na vážnost celé situace.

Zasílání upomínek jednoznačně doporučuji. Měly by být zasílány doporučeně s dodejkou, aby měl věřitel doklad o odeslání upomínky. Originální upomínka podnikatele Vladimíra Trojana a vzory první, druhé a třetí upomínky jsou přiloženy v přílohách bakalářské práce. Náklady zaslání jedné upomínky prostřednictvím České pošty jsou:

- § Zaslání doporučené zásilky do 50 g: 26 Kč,
- § Dodejka: 10 Kč,
- § Dodání do vlastních rukou: 6 Kč,

§ Dodání do vlastních rukou výhradně jen adresáta: 6 Kč. ([www.ceskaposta.cz](http://www.ceskaposta.cz), 31.5.2011)

### Splátkový kalendář

Splátkový kalendář lze sepsat s dlužníkem, jehož finanční situace není příznivá a tudíž není schopen uhradit své pohledávky po splatnosti okamžitě v plné výši. Splátkovým kalendářem je mu dána možnost úhrady závazku formou předem stanovených splátek (nejčastěji měsíčních splátek). Pokud se smluvně sjedná ztráta výhody splátek a dlužník termíny splátek nedodrží, může po něm být požadována úhrada celé nesplacené hodnoty pohledávky v jediném termínu. Splátkový kalendář, který vyhotovil podnikatel Vladimír Trojan je obsažen v přílohách.

### Postoupení pohledávky

Postoupení pohledávky patří mezi jeden ze základních způsobů vymáhání nedobytné pohledávky a je dle mého názoru podnikateli hojně využíváno. Jeho bližší charakteristika je uvedena v kapitole 1.5.6 této bakalářské práce. Domnívám se, že velkou výhodou postoupení pohledávky je její okamžité peněžité plnění.

Po sepsání smlouvy o postoupení pohledávky (viz přílohy) je postoupitel povinen oznámit postoupení pohledávky dlužníkovi, a to bez zbytečných odkladů.

Provize z postoupení pohledávky se u podnikatelských subjektů, které tuto službu nabízí, může lišit. Jako příklad uvádím společnost Lift line s.r.o., kde se provize z postoupení pohledávky pohybuje v rozmezí 15 – 45 % z vymožené částky, přičemž daná společnost nevyžaduje žádné platby předem. ([www.liftline.cz](http://www.liftline.cz), 31.5.2011)

### Započtení pohledávky

V § 580 ObčZ je započtení pohledávky upraveno následujícím způsobem: „Mají-li věřitel a dlužník vzájemné pohledávky, jejichž plnění je stejného druhu, zaniknou započtením, pokud se vzájemně kryjí, jestliže některý z účastníků učiní vůči

*druhému projev směřující k započtení. Zánik nastane okamžikem, kdy se setkaly pohledávky způsobilé k započtení.“*

Pro upřesnění výše uvedeného paragrafu uvádím konkrétní příklad: Podnikatel Vladimír Trojan je dlužníkem podnikatelského subjektu X. Výše jeho pohledávky vůči tomuto subjektu je 10.000 Kč. Podnikatelskému subjektu X byly v minulém měsíci podnikatelem Vladimírem Trojanem poskytnuty služby v totožné hodnotě 10.000 Kč. Pohledávky je možné navzájem započítat na základě dohody o započtení pohledávek (viz přílohy).

### Inkasní agentury

Jednou z možností vymáhání pohledávek je využití služeb inkasní agentury (viz kapitola 1.7.1). Jejich služby bych doporučila využít v případě, kdy je podnikatel časově vytížen natolik, že se vymáhání pohledávek po splatnosti nemůže věnovat osobně.

Výhodou inkasní agentury je dle mého názoru fakt, že před ní dlužníci mají větší respekt, než-li před věřitelem samotným. Je lépe technicky zajištěná a zaměstnává kvalifikovaný personál, proto mají dlužníci obavy a raději pohledávku uhradí.

Ceníky inkasních agentur na internetu z převážné většiny zveřejňovány nejsou, proto nemohu ohodnotit využívání služeb inkasních agentur z ekonomického hlediska.

## **3.3 Vymáhání pohledávek po splatnosti soudní cestou**

Vymáhání pohledávek po splatnosti soudní cestou by podnikatel Vladimír Trojan vzal v úvahu až jako krajní možnost. Vzhledem k tomu, že se jedná z hlediska času o velice zdoluhavý proces, který může trvat i několik let, využil podnikatel této možnosti pouze jednou.

### **3.3.1 Rozhodčí řízení**

Z časového hlediska bych podnikateli doporučila sjednání rozhodčí smlouvy nebo rozhodčí doložky. Na základě této smlouvy nebo doložky je podnikatel oprávněn pohledávku vymáhat u rozhodčího soudu nebo rozhodce. Rozhodčí řízení je mnohem

kratší než řízení soudní (probíhá v rámci několika měsíců), tudíž i náklady s ním spojené dosahují nižších hodnot. (viz kapitola 1.7.2)

Náklady rozhodčího řízení jsou stanoveny následovně:

- § Odměna rozhodci: 2,5 % hodnoty sporu; minimálně 7.000 Kč, maximálně 1.000.000 Kč,
- § Odměna rozhodci, pokud je hodnota sporu neznámá: odměna rozhodci 10.000 Kč za jeden úkon,
- § Odměna prostředníka: minimálně 3.000 Kč za každou započatou hodinu pracovní činnosti,
- § Paušální náhrada administrativně – správních nákladů: 0,25 % z hodnoty sporu, minimálně 700 Kč,
- § Odměny soudním znalcům, tlumočnickům a obdobným činnostem.  
([www.arcr.cz](http://www.arcr.cz), 31.5.2011)

### **3.3.2 Vykonávací řízení dle OSŘ a exekuce dle EŘ**

Pokud smlouva, kterou podnikatel s odběratelem sepsal, rozhodčí doložku neobsahuje, doporučila bych v případě vzniku pohledávky po splatnosti nebo neplnění povinností uložených v rozhodčím nález, sjednání poskytnutí právních služeb. V obou případech lze následně přistoupit k vymáhání pohledávky, a to buď vykonávacím řízením dle OSŘ nebo exekucí dle EŘ. (viz kapitola 1.7.2)

Po podání žaloby místně příslušnému soudu, vylíčení rozhodných skutečností, dodání důkazů a žalobního petitu může být zahájeno nalézací řízení. To je ukončeno vydáním rozsudku. V případě, že dlužník povinnost uloženou soudem neplní, přechází se na základě návrhu na nařízení výkonu rozhodnutí k řízení vykonávacímu. Podnikatel si sám vybere, zda upřednostní výkon rozhodnutí exekucí dle EŘ nebo vykonávacím řízením dle OSŘ. (viz kapitola 1.7.2)

Pokud by si podnikatel zvolil výkon rozhodnutí dle EŘ, musí podat návrh místně a věcně příslušnému soudu nebo exekutorovi. Způsob exekuce si zvolí exekutor sám. ( viz kapitola 1.7.2)

Nevýhodou soudního vymáhání pohledávek po splatnosti je především jeho zdlouhavost, komplikovanost a vysoké náklady s ním spojené. Náklady exekuce a

soudního řízení jsou popsány v kapitole 1.7.2. Pro upřesnění jsou níže uvedeny sazby náhrad nákladů za právní zastoupení advokátem, výši soudního poplatku a odměnu exekutora za vymožení peněžité částky.

**Tab. 3: Výše náhrad nákladů za právní zastoupení advokátem (vlastní zpracování dle [www.mesec.cz](http://www.mesec.cz))**

Hodnota peněžité částky, jejíž zaplacení je předmětem řízení	Sazba odměny přiznávaná soudem jako náhrada nákladů řízení v jedné instanci
do 1.000 Kč	4.500 Kč
přes 1.000 do 5.000 Kč	6.000 Kč
přes 5.000 do 10.000 Kč	9.000 Kč
přes 10.000 do 200.000 Kč	9.000 Kč a 17 % z částky přesahující hranici 10.000 Kč
přes 200.000 Kč do 10.000.000 Kč	41.300 Kč a 2 % z částky přesahující hranici 200.000 Kč
přes 10.000.000 Kč	237.300 Kč a 0,15 % z částky přesahující hranici 10.000.000 Kč

**Tab. 4: Výše soudního poplatku (vlastní zpracování dle [www.mojepoplatky.cz](http://www.mojepoplatky.cz))**

Hodnota peněžité částky, jejíž zaplacení je předmětem řízení	Výše soudního poplatku
částka nižší než 15.000 Kč	600 Kč
částka vyšší než 15.000 Kč	4 % z vymáhané částky

**Tab. 5: Odměna exekutora za vymožení peněžité částky (vlastní zpracování dle [www.mojepoplatky.cz](http://www.mojepoplatky.cz))**

Výše vymáhané částky	Odměna exekutora
do 3.000.000 Kč	15 %
3.000.000 Kč – 40.000.000 Kč	10 %
40.000.000 Kč – 50.000.000 Kč	5 %
50.000.000 Kč – 250.000.000 Kč	1 %
nad 250.000.000 Kč	3.000 Kč

## ZÁVĚR

První část bakalářské práce byla věnována poskytnutí teoretického výkladu týkajícího se způsobů vzniku, zániku, zajištění pohledávek a možností vymáhání pohledávek po splatnosti soudní a mimosoudní cestou. Na pohledávky po splatnosti bylo v této kapitole nahlíženo jak z daňového, tak i z účetního hlediska.

V kapitole Analýza problému byla provedena analýza pohledávek po splatnosti podnikatele Vladimíra Trojana. Byl jí potvrzen neustále se navyšující počet neuhrazených závazků. Oproti roku 2007 se v roce 2010 hodnota pohledávek po splatnosti navýšila přibližně o 110 %. Navíc v ní byly popsány základní nedostatky vymáhání pohledávek a s ním úzce související nedostatky zajištění pohledávek podnikatele.

Cílem mé bakalářské práce bylo navrhnout co nejefektivnějších způsobů vymáhání pohledávek podnikatele Vladimíra Trojana. Domnívám se, že jsem daný cíl splnila. Do této doby podnikatel nevyužíval všech možností, které měl dle platných právních předpisů České republiky k dispozici, proto mu byly navrženy způsoby, jakými lze v jeho případě zefektivnit vymáhání pohledávek po splatnosti.

Jelikož s problematikou vymáhání pohledávek úzce souvisí také jejich zajištění a samotná prevence jejich vzniku, bylo podnikateli s ohledem na prevenci vzniku pohledávek po splatnosti doporučeno důsledné prověřování solventnosti nového odběratele, a to především prostřednictvím Obchodního rejstříku a serverů ARES a CERD, a sepisování smlouvy u všech zakázek bez ohledu na jejich hodnotu.

Co se zajištění pohledávek týká, domnívám se, že nejvhodnější způsob, jakým lze u podnikatele Vladimíra Trojana pohledávky zajistit, je sjednání rozhodčí doložky. Ta mu umožní vymáhat pohledávky po splatnosti v rozhodčím řízení, které je výrazně kratší než vykonávací řízení dle OSŘ a s kterým jsou zároveň spojeny nižší náklady. Další způsoby zajištění pohledávek, které jsem podnikateli navrhla, byly faktoring a notářský zápis s doložkou přímé vykonatelnosti.

V případě pohledávek po splatnosti, u nichž podnikatel předpokládá, že nebudou dlužníkem proplaceny, může využít možnosti postoupení pohledávek nebo služeb inkasních agentur. Využití služeb inkasních agentur je dle mého názoru výhodné

především s ohledem na úsporu času, který podnikatel nemusí věnovat zdlouhavému vymáhání pohledávek po splatnosti. Agentury si navíc účtují provizi až v případě úspěšného vymožení pohledávky.

Na otázku, zda bude podnikatel něco z návrhů obsažených v bakalářské práci aplikovat, nedokáži s jistotou odpovědět. Domnívám se, že využije především možnosti sjednání rozhodčí doložky, která mu umožní vyhnout se zdlouhavému vykonávacímu řízení dle OSŘ nebo exekuci dle EŘ. Navíc dle mého názoru ocení také informace týkající se postoupení pohledávek a služeb inkasních agentur, a to především u pohledávek, u nichž byla doba splatnosti překročena o více jak 90 dní.

## SEZNAM POUŽITÉ LITERATURY

- [1] *Advokáti Budějovice : Vaše advokátní kancelář v Českých Budějovicích* [online]. 2008 [cit. 2011-05-31]. Advokáti Budějovice. Dostupné z WWW: <<http://www.advokatibudejovice.cz/index.htm>>.
- [2] *ARES* [online]. 2010 [cit. 2011-05-14]. ARES - Administrativní registr ekonomických subjektů. Dostupné z WWW: <<http://wwwinfo.mfcr.cz/ares/ares.html.cz>>.
- [3] *Asociace inkasních agentur* [online]. 2010 [cit. 2010-11-09]. Dostupné z: <<http://www.aiacz.cz/>>.
- [4] *Asociace rozhodců České republiky* [online]. 2004 [cit. 2011-05-31]. Asociace rozhodců České republiky. Dostupné z WWW: <<http://www.arcr.cz/>>.
- [5] BAŘINOVÁ, Dagmar a VOZŇÁKOVÁ, Iveta. *Pohledávky - právně - daňově - účetně*. Praha : Grada, 2007. 136 s. ISBN 978-80-247-1816-3.
- [6] BAŘINOVÁ, Dagmar a VOZŇÁKOVÁ, Iveta. *Pohledávky: vzory smluv a podání*. Praha : Grada, 2003. 128 s. ISBN 80-247-0581-8.
- [7] BUREŠ, Jaroslav; DRÁPAL, Ljubomír. *Občanský soudní řád I. a II. : Komentář*. Praha : C. H. Beck, 2009. 3392 s. ISBN 978-80-7400-107-9.
- [8] *CERD* [online]. 1993 [cit. 2011-04-21]. Centrální registr dlužníků České republiky. Dostupné z WWW: <<http://www.centralniregistrdluzniku.cz/>>.
- [9] *Česká pošta* [online]. 2011 [cit. 2011-05-31]. Dostupné z WWW: <<http://www.ceskaposta.cz/>>.
- [10] *ČSOB Factoring* [online]. 2004 [cit. 2011-05-31]. ČSOB Factoring. Dostupné z WWW: <<http://www.csobfactoring.cz/>>.
- [11] DRBOHLAV, Josef a POHL, Tomáš. *Pohledávky z právního, účetního a daňového pohledu*. Praha : Aspi Publishing, 2006. 219 s. ISBN 80-7357-162-5.
- [12] *Firma Vladimír Trojan* [online]. 1996 [cit. 2010-11-09]. Dostupné z: <<http://www.vtrojan.cz/>>.
- [13] FÍŠEROVÁ, Eva, et al. *ABECEDA účetnictví pro podnikatele*. Olomouc : ANAG, 2007. 440 s. ISBN 978-80-7263-389-0.
- [14] GROSSOVÁ, Marie. *Exekuce na peněžitě plnění v současné právní praxi : podle stavu k 1.1.2007*. Praha : Linde, 2007. 603 s. ISBN 978-80-7201-621-1.

- [15] *Justice.cz : Oficiální server českého soudnictví* [online]. 1993 [cit. 2011-03-01]. Přehled soudů. Dostupné z WWW: <<http://portal.justice.cz/Justice2/Uvod/Soudy.aspx>>.
- [16] KINDL, Milan, ŠÍMA, Alexander a DAVID, Ondřej. *Občanské právo procesní*. Plzeň: Vydavatelství a nakladatelství Aleš Čeněk, s.r.o., 2008. 407 s. ISBN 978-80-7380-098-7.
- [17] KISLINGEROVÁ, Eva, et al. *Manažerské finance*. 3. vydání. Praha: C. H. Beck, 2010. 811 s. ISBN 978-80-7400-194-9.
- [18] *Lift line s.r.o.* [online]. 2007 [cit. 2011-05-31]. Lift line s.r.o. Dostupné z WWW: <<http://www.liftline.cz/>>.
- [19] *Měšec.cz* [online]. 2009 [cit. 2011-05-31]. Měšec.cz. Dostupné z WWW: <<http://www.mesec.cz/clanky/kolik-zaplatite-protistrane-prohrany-soud/>>.
- [20] *Mojepoplatky.cz : Soudní poplatky* [online]. 2009 [cit. 2011-05-31]. Mojepoplatky.cz. Dostupné z WWW: <<http://www.mojepoplatky.cz/>>.
- [21] *MR software : Vývoj software na zakázku* [online]. 2003 [cit. 2011-05-31]. MR software. Dostupné z WWW: <<http://www.mr-software.cz/>>.
- [22] *Munková, Zoufalý a partneři : Advokátní kancelář Praha* [online]. 1991 [cit. 2011-05-31]. Munková, Zoufalý a partneři. Dostupné z WWW: <[http://www.munkova-zoufaly.cz/vzory/obchodni\\_pravo/Smlouva\\_o\\_postoupeni\\_pohledavky.php](http://www.munkova-zoufaly.cz/vzory/obchodni_pravo/Smlouva_o_postoupeni_pohledavky.php)>.
- [23] *Notářská komora České republiky* [online]. 1993 [cit. 2011-05-31]. Notářská komora České republiky. Dostupné z WWW: <<http://www.nkcr.cz/index.php>>.
- [24] *Podnikatel.cz : Poradce pro podnikání a začínající podnikatele* [online]. 2011 [cit. 2011-06-01]. Ipodnikatel.cz. Dostupné z WWW: <<http://www.ipodnikatel.cz/>>.
- [25] POHL, Tomáš. *Vymáhání pohledávek*. Praha: IFEC, 2002. 275 s. ISBN 80-86412-16-4.
- [26] *Registr pohledávek : Zveřejněte svého dlužníka (y)...* [online]. 2009 [cit. 2011-05-31]. Registr pohledávek. Dostupné z WWW: <<http://www.registr-pohledavek.cz/>>.
- [27] REJNUŠ, Oldřich. *Peněžní ekonomie : Finanční trhy*. 5. aktualizované vydání. Brno: Akademické nakladatelství CERM, 2010. 354 s. ISBN 978-80-214-4044-9.
- [28] Rozhovor s Miloslavou Buldrovou, České Budějovice, 15.4.2011
- [29] Rozhovor s Vladimírem Trojanem, České Budějovice, 4.3.2011
- [30] Rozhovor s Vladimírem Trojanem, České Budějovice, 5.5.2011

- [31] SCHELLEOVÁ, Ilona. *Exekuce*. Ostrava : Key Publishing, 2008. 216 s. ISBN 978-80-87071-91-5.
- [32] ŠVARC, Z. *Smluvní vztahy při podnikání*. ANAG, 2001. 199 s. ISBN 80-7236-070-9.
- [33] VAIGERT, Dalibor., aj. *Pohledávky: právní příručka věřitele*. Brno : Computer Press, 2005. 272 s. ISBN 80-251-0881-3.
- [34] VONDRÁKOVÁ, Alena. *Vymáhání pohledávek*. Praha : ASPI, 2006. 756 s. ISBN 978-80-7357-230-3.
- [35] VOZŇÁKOVÁ, Iveta. *Efektivní řízení pohledávek*. Praha : Grada, 2004. 122 s. ISBN 80-247-0770-5.
- [36] *Vzory : Vzory.okamzite.eu* [online]. 2003 [cit. 2011-05-31]. Vzory. Dostupné z WWW: <<http://vzory.okamzite.eu/05zf-vzor-dohoda-o-zapocteni-pohledavek.html>>.
- [37] Zákon č. 99/1963 Sb., občanský soudní řád ze dne 4.prosince 1963
- [38] Zákon č.40/1964 Sb., občanský zákoník ze dne 26.února 1964
- [39] Zákon č. 513/1991 Sb., obchodní zákoník ze dne 5.listopadu 1991
- [40] Zákon č.586/1992 Sb., o daních z příjmů ze dne 1.ledna 1993
- [41] Zákon č. 358/1992 Sb., o notářích a jejich činnosti (notářský řád) ze dne 7.května 1992
- [42] Zákon č. 593/1992 Sb., o rezervách pro zjištění základu daně z příjmů ze dne 20.listopadu 1992
- [43] Zákon č. 216/1994 Sb., o rozhodčím řízení a o výkonu rozhodčích nálezů ze dne 1.listopadu 1994
- [44] Zákon č. 120/2001 Sb., o soudních exekutorech a exekuční činnosti (exekuční řád) a o změně dalších zákonů ze dne 28.února 2001
- [45] Zákon č. 563/1991 Sb., o účetnictví ze dne 12.prosince 1991

## SEZNAM POUŽITÝCH ZKRATEK

ČR	Česká republika
EŘ	exekuční řád
Kč	koruna česká
NŘ	notářský řád
ObčZ	občanský zákoník
ObchZ	obchodní zákoník
OSŘ	občanský soudní řád
ZoDP	zákon o dani z příjmů
ZoR	zákon o rezervách pro zjištění základu daně z příjmů
ZoRŘ	zákon o rozhodčím řízení a o výkonu rozhodčích nálezů
ZoÚČ	zákon o účetnictví

## SEZNAM GRAFŮ

Graf 1: Výše pohledávek po splatnosti v letech 2007 - 2010

Graf 2: Výše pohledávek v roce 2010 dle počtu dnů po splatnosti

## SEZNAM TABULEK

Tab. 1: Výše pohledávek po splatnosti v letech 2007 - 2010

Tab. 2: Výše pohledávek v roce 2010 dle počtu dnů po splatnosti

Tab. 3: Výše náhrad nákladů za právní zastoupení advokátem

Tab. 4: Výše soudního poplatku

Tab. 5: Odměna exekutora za vymožení peněžité částky

## **SEZNAM PŘÍLOH**

Příloha č.1 – Smlouva o dílo (zhotovená odběratelem)

Příloha č.2 – Všeobecné dodací podmínky smlouvy o dílo

Příloha č.3 – Objednávka

Příloha č.4 – Uznání závazku a splátkový kalendář

Příloha č.5 – Upomínka platby

Příloha č.6 – Vzor: První, druhá, třetí upomínka

Příloha č.7 – Vzor: Dohoda o započtení pohledávek

Příloha č.8 – Vzor: Notářský zápis s doložkou přímé vykonatelnosti

# PŘÍLOHY

## Příloha č.1 - Smlouva o dílo (zhotovená odběratelem)

### Smlouva o dílo

uzavřená podle § 536 a násl. obch.zákoníku č. 513/1191 Sb.

číslo smlouvy objednatele : **D10098 - S 14**

#### 1. Smluvní strany

- 1.1. Zhotovitel : **TROJAN strojírenská výroba a konstrukce**  
Nemanická 438  
370 10 České Budějovice
- Zastoupený : **p. Vladimírem Trojanem, majitelem firmy**  
Osoby oprávněné jednat :  
ve věcech smluvních : p. Vladimír Trojan, majitel firmy  
ve věcech technických : p. Vladimír Trojan, majitel firmy  
Bankovní spojení : **ČSOB České Budějovice**  
č.ú. : **512427753/0300**  
IČ : **11356511**  
DIČ : **077-6208141302**  
Tel : **387 854 356**  
Fax : **387 854 356**
- 1.2. Objednatel : **X**
- Zastoupený : **X**
- 1.3. Ve vzájemném styku smluvních stran jsou oprávněni jednat :  
za zhotovitele : p. Vladimír Trojan, jednatel společnosti **607 645 189**  
za objednatele : **X**

## 2. Základní údaje o díle

- 2.1. Stavba (název): 42 řadových rodinných domů v k.ú. Boršov nad Vltavou  
Objekt: SO 01 Rodinný dům č. 1-10  
SO 02 Rodinný dům č. 11-18  
SO 03 Rodinný dům č. 19-26  
SO 04 Rodinný dům č. 27-34  
SO 05 Rodinný dům č. 35-42

## 3. Předmět plnění

- 3.1. Zhotovitel se zavazuje provést za podmínek uvedených v této smlouvě o dílo dle odst. 2.1. v rozsahu a řešení podle návrhu p. Trojana odsouhlaseného projektantem. Prováděcí projektová dokumentace ALFAplan zak. č. 20020801 z 8.9.2002, tento předmět plnění :

<u>SO 01 Rodinný dům č. 1-10</u>	(pouze dům A-2ks zábradlí)
<u>SO 02 Rodinný dům č. 11-18</u>	(pouze dům A-2ks zábradlí)
<u>SO 03 Rodinný dům č. 19-26</u>	(pouze dům A-2ks zábradlí)
<u>SO 04 Rodinný dům č. 27-34</u>	(pouze dům A-2ks zábradlí)
<u>SO 05 Rodinný dům č. 35-42</u>	(pouze dům A-2ks zábradlí)

Každý stavební objekt má 2 ks domů A, celkem se jedná o 20 ks zábradlí

- Kompletní dodávka a montáž zábradlí francouzských oken kovové, opatřené ochranným komaxitovým nátěrem světle šedé barvy.
- Kompletní provedení včetně všech detailů souvisejících s předmětem plnění, nátěry, lakování, doplňkové konstrukce, průběžný úklid, zabezpečovací a ochranné prostředky při realizaci a ochrana ŽP
- Příprava stavby a stavebních konstrukcí před zahájením stavby
- Ochrana stavebních konstrukcí a zařízení před a během provádění prací
- Zkoušky, revize a atesty včetně dokladů, zaškolení obsluhy
- Technická dokumentace se zákresem změn – dokumentace skutečného provedení

Předmět plnění bude proveden v nejlepší kvalitě a v provedení odpovídající platným předpisům a normám.

## 4. Čas plnění

- 4.1. Zhotovitel se zavazuje provést dílo v termínu :
- |                      |               |                         |
|----------------------|---------------|-------------------------|
| zahájení I.etapy:    | 01.03.2003    | ( SO 01, SO 02 )        |
| dokončení I. etapy:  | 01.04.2003    |                         |
| zahájení II. etapy:  | červen 2003   | ( SO 03, SO 04, SO 05 ) |
| dokončení II. etapy: | červenec 2003 |                         |
- Zhotovitel nasadí potřebný počet kvalifikovaných pracovníků tak, aby práce probíhaly v odpovídající jakosti a byl dodržen termín dokončení.
- 4.2. O předání pracoviště a stejně tak o převzetí díla, smluvní strany sepíší zápis. Součástí plnění je předání všech dokumentů potřebných pro kolaudaci a řádné a bezpečné užívání a udržování díla.
- 4.3. Do podepsání zápisu o předání a převzetí má zhotovitel vlastnické právo k zhotovenému dílu (předmětu plnění) a nese nebezpečí škody na něm.
- 4.4. Dokončením prací se rozumí zejména :  
- fyzické dokončení díla

- předání dokumentace skutečného provedení
- předání všech potřebných dokladů jako jsou zejména
  - prohlášení, že dílo odpovídá po všech stránkách výzvě a zadávacím podmínkám investora, zadávací projektové dokumentaci včetně technické zprávy a splňuje všechny podmínky z územního rozhodnutí, stavebního povolení a všem normám a předpisům týkajících se předmětu díla
  - prohlášení o shodě jednotlivých výrobků - materiálů
  - záruční listy
  - atesty
  - doklady o likvidaci obalového materiálu, zbytků materiálu, nebezpečných odpadů ohrožujících ŽP
  - úklid pracoviště

### 5. Smluvní cena a financování

- 5.1. Cena za dílo se sjednává jako pevná v souladu se zákonem č. 526/90 Sb. o cenách, je stanovena na základě nabídky p. Trojana a činí :

	<u>cena bez DPH</u>
Kompletní dodávka a montáž 1 ks zábradlí	3 115,- Kč
<u>I. etapa</u>	<u>cena bez DPH</u>
8 ks zábradlí	24 920,- Kč
<u>II. etapa</u>	<u>cena bez DPH</u>
12 ks zábradlí	37 380,- Kč
<b>pevná cena celkem</b>	<b>bez DPH 62 300,- Kč</b>
pevná cena celkem za obě etapy	s DPH 5% 65 415,- Kč

Celková pevná cena bez DPH činí slovy šedesátvatisíc třista korun českých.

Cena zahrnuje veškeré náklady, které musí zhotovitel vynaložit, aby předal bezvadné dílo.

- 5.2. Financování bude uskutečněno takto :
- objednatel bude proplácet zhotoviteli měsíční dílčí daňové doklady za skutečně provedené práce písemně odsouhlasené stavbyvedoucím objednatele nebo jím pověřeným pracovníkem. Objednatel má právo z každé platby pozastavit zhotoviteli 10 % z účtované částky jako pozastávku. Celková cena za dílo bude zhotoviteli proplacena na podkladě daňového dokladu vystaveného zhotovitelem po předání a převzetí díla. Daňový doklad bude obsahovat soupis proplacených dílčích daňových dokladů výši doplatku a pozastávky s tím, že objednatel má výlučné právo uvolnit zhotoviteli pozastávku po odstranění vad a nedodělků sepsaných v zápise o předání a převzetí díla. K daňovému dokladu bude přiložen předávací protokol podepsaný oběma smluvními stranami.
- 5.3. Dílčí daňové doklady a daňový doklad jsou splatné v dohodnuté lhůtě **30 dnů** ode dne jejího doručení. Pro účely této smlouvy se zaplacením rozumí termín odepsání částky z účtu objednatele.  
Z každého daňového dokladu vystaveného zhotovitelem bude provedena na případné vady pozastávka splatnosti 10% do předání díla bez vad a nedodělků.
- 5.4. Pro případ prodlení se zaplacením ceny díla smluvní strany sjednávají smluvní pokutu ve výši 0,05 % z nezaplacené částky za každý den prodlení.
- 5.5. Případné vícepráce nad rámec smluvní ceny budou mezi smluvními stranami projednány, provedeny a fakturovány pouze na podkladě písemného dodatku k této SOD. Zhotovitel

se zavazuje, že v případě víceprací menšího rozsahu provede taková opatření, aby byl dodržen termín dokončení díla případně průběžná doba výstavby.

- 5.6. Zhotovitel se zavazuje, že provede potřebné vícepráce, které jsou nutné pro provedení díla a nebyly uvedeny v PD předané objednatelem zhotoviteli pro provedení díla. V tomto případě strany dohodnou ve smluvním dodatku změny příslušných článků této smlouvy. Vícepráce, které vyplynou ze zvětšení výměr uvedených v této smlouvě, budou oceněny na základě jednotkových cen uvedených v příloze č. 1. Vícepráce, které nejsou obsaženy v žádném bodě této smlouvy, budou oceněny na základě cen vstupních materiálů včetně obstarávacích nákladů a HZS za montáž dle ceníku URS ,pokud se smluvní strany nedohodnou jinak.
- 5.7. Strany se dohodly, že veškeré vícepráce budou evidovány ve stavebním deníku objednatele.
- 5.8. Objednatel je oprávněn zmenšit objem prací a tím i finanční objem vyloučením některých z částí předmětu plnění a zhotovitel je povinen toto akceptovat.
- 5.9. Zhotovitel prohlašuje, že je pojištěn v rozsahu předmětu díla této smlouvy. Pokud zhotovitel není pojištěn, prohlašuje, že předmětné dílo pojistí po dobu realizace viz. bod. 4.1.
- 5.10. V případě, že zhotovitel neprovede úplný rozsah předmětu plnění ve smyslu článku 3.1. či nesplní svou povinnost dle čl. 9.3., smluvní strany se dohodly, že náklady spojené s tímto neplněním budou řešeny úpravou ceny za dílo dodatkem k SOD před vystavením daňového dokladu.

#### **6. Způsob provádění díla**

- 6.1. Způsob provádění díla se řídí ustanovením § 550 a násl. Obch.zákoníku, pokud touto smlouvou není stanoveno jinak.  
Pro realizaci díla platí uvedené podmínky v tomto pořadí :
  - a) stavební povolení
  - b) realizační projekt
  - c) požadavky na jakost provedených prací a použitých materiálů daných příslušnými českými normami, předpisy, předanou projektovou dokumentací či standardními a obecně uznávanými požadavky na jakost. Stejně toto platí i na požadavky pro BOZ, PO a ŽP.
  - d) ČSN a nařízení, které mají souvislost s prováděnými pracemi, i když jejich závaznost mohla být ukončena k 31.12.1994
  - e) všechny zákony, vyhlášky a nařízení vydané veřejnými orgány, které se týkají prací tohoto druhu.
  - f) další informace podané před uzavřením smlouvy, informace v průběhu provádění stavby, zápisy z pravidelných kontrolních dnů.
- 6.2. Podmínky provedení díla :
  - a) veškeré důležité skutečnosti a odchylky od projektové dokumentace zaznamenává zhotovitel ve stavebním deníku objednatele
  - b) Zhotovitel a objednatel se dohodli, že zhotovitel vyzve objednatele k prověření jím provedených prací, které budou v dalším průběhu prací zakryty. Jedná se o tyto práce:
- 6.3. Zhotovitel se zavazuje použít materiály, stroje a zařízení, které mají potřebné atesty pro použití v ČR.

- 6.4. Zhotovitel bude respektovat všechny obecně platné předpisy na úseku PO a BOZ, jakož i vnitřní předpisy platné pro tuto stavbu, s kterými bude zhotovitel seznámen při předání pracoviště. Při zjištění neplnění těchto předpisů bude cena díla krácena:
- při první zjištění písemné napomenutí zápisem do stavebního deníku zhotovitele
  - při druhém napomenutí pokuta 1.000,- Kč
  - při třetím a dalším napomenutí pokuta ve výši 20.000,- Kč
- Zhotovitel dále jako producent odpadů zajistí v souladu s platnými předpisy vlastním přičiněním a nákladem likvidaci těchto odpadů včetně stavebního rumu tak aby objednateli z výše uvedeného nevznikla žádná škoda.
- Zhotovitel předloží doklady o školení zaměstnanců v oblasti BOZ a PO a doklady o odborné způsobilosti svých zaměstnanců.
- 6.5. Zhotovitel zlikviduje veškeré odpady vzniklé při plnění předmětu díla v souladu s vyhláškou o podrobnostech s nakládáním s odpady č. 783/2001 sb. A zákona o odpadech č. 185/2001 sb. v platném znění.
- 6.6. Objednatel je vlastníkem certifikátu řízení systému jakosti podle ISO 9002. Zhotovitel souhlasí, že objednatel může u něj provést vnitřní audit jeho systému jakosti.

### 7. Vady díla

- 7.1. Jakost - kvalita díla se řídí předanou PD a touto smlouvou. Dílo bude provedeno v nejvyšší kvalitě podle obvyklých kritérií pro posuzování kvality. Není-li takto kvalita stanovena, platí ustanovení paragrafu 6.1.c)
- 7.2. Zhotovitel poskytuje na dílo záruku v délce **60 měsíců** ode dne předání díla objednatelům investorovi. Záruka strojů a zařízení je dána záruční lhůtou výrobce.
- 7.3. Pracovníci zhotovitele budou řádně proškoleni v prováděných technologiích a pracích a budou je dodržovat. Zhotovitel pracoviště a jeho okolí ochrání tak, aby při provádění svých prací:
- zajistil jejich kvalitní provádění
  - nepoškodil či nemařil práci již provedenou nebo budoucí, především provede ochranu zakrytí všech konstrukcí, které by mohly být v souvislosti s jeho činností poškozeny
  - umožnil provádění i jiných prací
- 7.4. Objednatel má nárok na slevu z ceny provedených prací, pokud tyto nebudou ustanovením odstavce 6.1. odpovídat ČSN a současným požadavkům na jakost.
- 7.5. Objednatel má právo vypovědět ze stavby ty pracovníky zhotovitele, kteří odvádějí nekvalitní práci, nedodržují předpisy BOZ a PO, či jinak nepostupují v duchu této SOD.
- 7.6. Při závažném nerespektování či opakovaným nedodržováním jakosti práce, může objednatel smlouvu ihned vypovědět.
- Důvody vypovězení musí být sděleny písemně. Zhotovitel má pak nárok na úhradu pouze kvalitně provedené části plnění.
- U nekvalitně plněných částí díla, budou jeho náklady kráceny o náklady na jejich sanaci, včetně nákladů na obstarání náhradního plnění a zdržení stavby.
- Pokud během realizace díla dojde k poškození již provedené práce či okolních zařízení vinou zhotovitele, zavazuje se zhotovitel uvedenou škodu odstranit - uvést do původního stavu včetně finančních dopadů vyplývajících z dané škody. Pokud nebude postupovat zhotovitel tak, aby bylo dílo řádně a včas provedeno je objednatel oprávněn v

odůvodněných případech nechat zhotovit části díla třetími osobami na náklady zhotovitele.

### 8. Smluvní pokuta

- 8.1. V případě prodlení termínů uvedených v článku 4, odst. 1, bude objednatel účtovat zhotoviteli penále ve výši **5 000,- Kč** za každý započatý den prodlení. Stejně tak má nárok na náhradu škod, které mu neplněním termínu vzniknou. Toto ustanovení se nepoužije v případě, že k prodlení termínů dojde vinou zpoždění stavební připravenosti pro práci zhotovitele.
- 8.2. V případě prodlení termínů s odstraňováním vad a nedodělků bude objednatel účtovat zhotoviteli penále ve výši **1 000,- Kč** za každou vadu, či nedodělek a den prodlení s jejím odstraněním, přičemž povinnost zhotovitele zahájit odstraňování vad a nedodělků je nejpozději do 3 dnů od písemného uvědomění objednatelem – jedná se o vady bránící provozu. Smluvní pokuta se sjednává bez vlivu na případnou náhradu škody.

### 9. Závěrečná ustanovení

- 9.1. Tato smlouva může být měněna pouze písemnými dodatky, jejichž návrh mohou podávat obě smluvní strany. K tomuto návrhu se druhá strana vyjádří ve lhůtě nejpozději do 7 dnů.
- 9.2. Nedílnou součástí této smlouvy jsou Všeobecné dodací podmínky objednatele, se kterými se zhotovitel seznámil a které jsou součástí této smlouvy o dílo.
- 9.3. Obě smluvní strany pokládají nerespektování smluvených termínů stejně jako průběžné neplnění HMG prací za podstatné porušení smluvní povinnosti.
- 9.4. Zhotovitel je oprávněn umístit v místě stavby svoji reklamu pouze se svolením objednatele a to na místo a ve velikosti určené objednatelem.
- 9.5. Neoddělitelnou součástí této smlouvy o dílo je příloha položkový rozpočet.
- 9.6. Smlouva se vydává ve čtyřech vyhotoveních, z nichž každá smluvní strana obdrží po dvou.

Přílohy : Všeobecné dodací podmínky objednatele  
Nabídka zhotovitele - položkový rozpočet + návrh zábradlí

V Českých Budějovicích dne

V Českých Budějovicích dne 30.12.2002

Zhotovitel :

Objednatel :

p. Vladimír Trojan  
majitel firmy

## Příloha č. 2 – Všeobecné dodací podmínky smlouvy o dílo

# V š e o b e c n é dodací podmínky smlouvy o dílo

### I. Smlouva.

1. Tyto dodací podmínky jsou nedílnou součástí základní smlouvy, která specifikuje předmět díla, předanou dokumentaci, předání staveniště, termíny plnění, platební podmínky, výši sankcí. Podpisem smlouvy se má za to, že tyto jsou předány a převzaty.
2. Smluvní dokumenty - tyto obsahují zejména nabídku a ocenění předmětu díla včetně nabídkové ceny, projektovou dokumentaci včetně technické zprávy, závazný harmonogram dodávek či prací.
3. Technické dokumenty sloužící jako podklad pro smlouvu o dílo, průběh plnění předmětu díla, předání a převzetí i záruku - obsahují technickou dokumentaci díla, nebo výrobku, doklady o kvalitě použitých materiálů a jejich atesty, doklady o zkouškách materiálů a prací, včetně dokladů, které souvisejí s provozem jako provozní řády, obslužné řády, doklady o tom, že dodávka a materiál jsou v souladu s ČSN, DIN nebo s jinými právními a technickými předpisy.
4. Forma smlouvy je vždy písemná, kdy každý z účastníků parafuje první stranu smlouvy a to včetně parafování všeobecných dodacích podmínek. V případě nejasností tisku, nečitelnosti dokumentů jsou rozhodující dokumenty ve vlastnictví objednatele.
5. Pokud smlouva nebo dále uvedené všeobecné dodací podmínky neřeší specificky plnění díla platí ustanovení § 536 a následujícího Obchodního zákoníku.
6. Smlouva může obsahovat přílohy v této písemně uvedené, které doplňují právní, technické či jiné parametry, které je nutno touto přílohou ošetřit. Může se jednat zejména o rozpis materiálů, nabídku zhotovitele, popis technologických postupů, harmonogram stavby jako celku nebo dílčích plnění a ostatní dokumenty na kterých se stranu dohodnou a jako přílohu smlouvy označí.

### II. Pojmy smluvního vztahu

Použité pojmy ve smlouvě a Všeobecných dodacích podmínkách:

*Zhotovitel* = označen takto v základní smlouvě

*Objednatel* = označen takto v základní smlouvě

*Subzhotovitel* = *subdodavatel* = *dodavatel zhotovitele* = třetí osoba, která se na plnění zhotovitele účastní se souhlasem objednatele, tj. dodavatel dílčí části předmětu díla, který je ve smluvním vztahu se zhotovitelem

*Zadání* = všechny podklady převzaté, kontrolované zhotovitelem, které slouží k provedení nabídky a stanovení nabídkové resp. smluvní ceny

*Záruka garancí* = poskytnutí jistiny nebo bankovní záruky po dobu záruční doby

*Záruční doba* = doba poskytnuté záruky za dílo jako celku

*Dokumenty o záruce* = všechny dokumenty osvědčující kvantitu a kvalitu díla, včetně atestů, zkoušek a dokladů o nich, a rovněž všechny dokumenty z této související (provozní řády, návody k obsluze, dokument o kvalitě materiálu a shodě od výrobce apod.)

*Cenová nabídka* = nabídka zhotovitele v rámci výběru před uzavřením smlouvy o dílo, která je platná po celou dobu platnosti smluvního vztahu včetně záruk

*Cena za dílo* = cena uvedená ve smlouvě o dílo

*Předání a převzetí díla* = převzetí díla objednatelem a předání díla zhotovitelem za podmínek dále uvedených

*Předávací protokol staveniště* = dokument o převzetí a předání staveniště před zahájením prací

*Předávací protokol (zápis) o předání díla* = písemný dokument o předání a převzetí úplně dokončeného díla

*Předpřejímka* = činnost objednatele a zhotovitele ke kontrole nabídnutého díla k příjemce

*Přejímka díla* = činnost objednatele a zhotovitele, kdy je prováděno faktické přejímání dokončeného díla

*Dodatečná cenová nabídka* = je podána na základě dohody mezi objednatelem a zhotovitelem na dohodnutý rozsah předmětu díla, zejména na práce objednané nebo vyvolané, které není možno ocenit dle cenové nabídky

*Technický dozor* = jde o dozor objednatele i investora, který je označen v kteroukoli dobu při plnění předmětu díla

*Vada* = odchylka od kvality, rozsahu, parametřích díla stanovených projektovou dokumentací, touto smlouvou a obecně závaznými technickými normami a předpisy

*Nedodělek* = nedokončení díla v kterékoli části, rozsahu a to včetně prací souvisejících jako úklid apod.

*Předpisy BOZ* = všechny platné dokumenty – zákony, vyhlášky a nařízení týkající se ochrany a bezpečnosti práce

*Předpisy PO* = všechny platné dokumenty – zákony, vyhlášky a nařízení týkající se požární ochrany

*Technologické postupy* = písemný dokument obsahující postup prováděných prací a zajištění bezpečnosti práce včetně použitých strojů, technologií, dopravy apod., které zpracovává zhotovitel díla a předkládá před zahájením prací objednateli

*URS* = Ústav racionalizace ve stavebnictví

*Rozpočet* = úplný rozpočet nákladů na plnění předmětu díla a to ve smyslu zadání a projektové dokumentace

zhotovitele závazný, změny a doplňky lze provádět za okolností a podmínek dále uvedených

*Termín zahájení* = termín, kdy je zhotovitel povinen zahájit práce, kdy tento může být shodný s podpisem smlouvy, převzetím staveniště nebo konkrétním datem – toto je upřesněno ve smlouvě o dílo

*Konečný termín* = uveden ve smlouvě o dílo jako termín ukončení za podmínek dále uvedených

*Dílčí termíny* = jsou uvedeny v harmonogramu činnosti odsouhlaseným objednatelům a zhotovitelem, nebo které jsou uvedeny v zápisech z kontrolních dnů, zápisech o projednání těchto termínů, zápisech ve stavebních deníku. Splnění těchto termínů se rozumí splnění bez vad a nedodělků té části díla, které se tento dílčí termín týká.

*TDO* = technický dozor objednatele

*TDI* = technický dozor investora

### III. Zástupci stran.

1. Mimo smluvních zástupců jednotlivých stran (označení ve smlouvě jako smluvní zástupci – jde o statutární zástupce účastníků) jsou určeny odpovědné osoby objednatele a dodavatele, které jsou oprávněny ke krokům technickým, účetním a jiným mající souvislost s prováděným dílem.

Zástupce zhotovitele musí být dostatečně kompetentní a na odborné výši, aby mohl předmětné věci projednat a ve věci rozhodnout. Připouští se i určení osoby náhradní, kdy tato musí splňovat nároky uvedené v předchozí větě.

2. Veškerý styk je prováděn cestou písemných záznamů a to zejména ve stavebním deníku objednatele či zhotovitele, zápisech z kontrolních dnů, výrobních porad nebo zápisů o řešení dílčích problémů. Připouští se rovněž faxová zpráva.

3. Zápisí uvedené v čl. II/2 podpisují všichni účastníci jednání se svým vyjádřením. Pokud je zhotovitel vyzván k jednání a na toto se nedostaví, bude mu zápis doručen prokazatelným způsobem. Pokud se nevyjádří k dané skutečnosti do tří dnů, má se za to, že s uvedeným textem je srozuměn a s tímto souhlasí.

4. Na žádost objednatele musí být zástupce zhotovitele vyměněn, pokud neposkytuje dostatečnou součinnost a toto má za následek ztižení průběhu prací nebo jiných činností. Toto ustanovení nelze použít pokud se taková osoba na jednání omluví s dostatečným předstihem, alespoň jednodenním. Objednatel má právo požadovat vyslání jiného kompetentního zástupce zhotovitele, který je vybaven příslušnou pravomocí a to zejména v případě, že neúčastí zhotovitele na takovém jednání by zapříčinilo ztižení vedení stavby, koordinaci ostatních subdodavatelů apod. Toto není zhotovitel oprávněn odmítnout.

5. Obě strany určí zástupce oprávněné jednat ve smluvních věcech (jde zásadně o statutární zástupce, nebo zástupce s první delegací pravomocí z písemné plné moci) a ve věcech technických (jde o osoby pověřené jednat v přímém řízení stavby, jednáním s investorem a projektantem, jednat v odsouhlasování provedených prací apod.) Počet osob k jednání ve věcech technických může být dohodnut, ale vždy je stanovena jedna odpovědná osoba k podpisu dokumentů a konkrétnímu rozhodnutí.

6. Pokud objednatel nebo zhotovitel v průběhu díla změní na jeden daný případ svého zástupce, nebo takového určí na konkrétní odbornost musí tento na jednání doložit plnou moc kompetentní osoby, která takovou osobu k jednání zmocní. Bez tohoto zmocnění s takovou osobou bude objednatel jednat, ale zde uvedené závěry nejsou pro objednatele závazné a musí být odpovědnou osobou potvrzeny.

7. Objednatel má právo určit i další osoby, které mají právo zasahovat do jednání ve věcech technických nebo jsou pro tento účel na stavbě přítomni. Jedná se zejména o zástupce investora pověřeného technickým dozorem, zástupce zpracovatele projektové dokumentace, pověřené osoby autorským dozorem apod. Tyto osoby musí být zhotoviteli prokazatelně určení s uvedením rozsahu jejich pravomocí a odpovědností včetně oblastí, které je zhotovitel povinen či oprávněn projednat přímo s takovou osobou. Výsledky takového jednání musí dát zhotovitel objednateli vždy prokazatelně na vědomí.

### IV. Přípravná část plnění předmětu díla.

1. Podkladem pro veškerá smluvní jednání je nabídka zhotovitele zpracovaná na základě předané technické, projektové dokumentace. Zhotovitel předá zpracovanou cenovou a technickou nabídku, která je podkladem pro stanovení smluvní ceny uvedené v této smlouvě spolu s rozvedením ceny zhotovitelem a to formou kalkulace ceny – položkový rozpočet. V nabídkové ceně musí být specifikován standart dle projektové dokumentace, který je oceněn. Pokud není standart určen a zhotovitel tento ocení v cenách jím zvolených platí tyto ceny po celé plnění předmětu díla, kdy zhotovitel se nemůže domáhat jejich změny oproti ceně nabídnuté a odsouhlasené.

2. Zhotovitel je povinen a podpisem smlouvy potvrzuje, že si dokumentaci řádně prostudoval a jako odborná firma upozorní objednatele na neúplnost, či chybnost projektové dokumentace. Objednatel je povinen učinit neprodleně všechny kroky k doplnění požadovaných technických dokumentů.

3. Pokud zhotovitel převezme technickou dokumentaci a bez zbytečného prodlení a nepostupuje podle čl. IV/2 nebudě objednatel na pozdější upozornění či vnesené nároky termínové nebo finanční brán zřetel. Námitky je možno vznést nejpozději do 10 dnů po převzetí technické dokumentace v rámci nabídky a to písemnou formou v souladu s ustanovením § 559 Obchodního zákoníku. Tento termín se nevztahuje na námitky po uzavření smlouvy o dílo, kdy takové námitky nejsou přípustné.

Pokud zhotovitel neupozorní objednatele i na chyby a nedostatky, které mají vliv na jiné okolnosti jako je funkčnost díla nebo jeho části, chodu strojů a zařízení je povinen na své náklady bez změny ceny dokončit dílo tak, aby toto bylo funkční a sloužilo svému účelu, kdy toto platí po celou dobu plnění závazků vyplývajících ze smlouvy o dílo.

4. Zhotovitel není oprávněn využívat chyb, špatnému porozumění nebo jakékoli jiné příčiny k odůvodnění žádosti o zvýšení ceny ve vztahu k ceně nabídnuté a stvrzené smluvně.

5. Zhotovitel není oprávněn na dokumentaci nic měnit, pouze upozorní na takové skutečnosti objednatele a vyžádá si jeho písemný souhlas k jakýmkoli změnám, záměnám a doplněním.

6. Zhotovitel je povinen dodržet předepsané kvantitativní i kvalitativní parametry. V případě nejasnosti technické dokumentace je povinen učinit dotaz na objednatele nebo s jeho souhlasem přímo u projektanta. Jinak se má za to, že jako odborná firma využije všech znalostí a vědomostí k dokončení díla. Na pozdější námitky nebude brán zřetel.

Technickou dokumentaci si ověří i v návaznosti na ostatní řemesla a navazující dílo.

7. Zhotovitel prohlašuje, že převzaté technické dokumentaci porozuměl, že se seznámil se všemi podmínkami a specifiky stavby, klimatických, terénních, geologických a vodohospodářských podmínkách, kde je dílo prováděno. Na pozdější námitky nebude brán zřetel.

8. Zhotovitel nesmí použít nic, o čemž by se předběžně neujistil, že není upraveno novým předpisem normou a nebo, že jemu známá norma nebyla upravena, doplněna nebo zrušena. Toto se týká materiálů, technických a technologických postupů i celkového provedení díla do jeho předání.

9. Pokud objednatel předá zhotoviteli jakékoli podklady, vzory, matrice, či údaje na CD ROM nesmí tyto zhotovitel zveřejnit, zpřístupnit třetím osobám a to bez předchozího souhlasu objednatele. Zhotovitel je povinen všechny předané podklady včetně kopií vrátit objednateli k termínu ukončení díla. Toto platí i pro případ nepřevzetí díla nebo odstoupení od smlouvy.

10. Pokud objednatel předal podklady dle čl. IV. odst.9. zůstávají tyto po celou dobu v jeho vlastnictví a jsou předmětem obchodního tajemství.

11. Zhotovitel je jako odborná firma povinen upozornit v průběhu projednávání technických podkladů na možné výhodnější či levnější technické řešení. Pokud takové předloží bude objednatel takové okolnosti se zhotovitelem projednávat a pokud bude investorem či projektantem schváleno použije takové řešení při realizaci díla.

#### **V. Předmět díla.**

1. Předmětem smlouvy o dílo je závazek zhotovitele provést pro objednatele dílo jak je specifikováno v této smlouvě, jejích přílohách, projektové dokumentaci a všech podkladech nutných pro zhotovení díla včetně závazku poskytnout další plnění včetně budoucích změn. Objednatel bude spolupůsobit se zhotovitelem v rozsahu, který je smlouvou upraven a provedené dílo zaplatí za podmínek a v termínech touto smlouvou upravených.

2. Předmět díla je specifikován v zadání a technické, projektové dokumentaci. Ve smlouvě je pak uveden globálně. Má se za to, že předmětem díla je vše, co je uvedeno v technické dokumentaci, pokynech objednatele a jiných písemných dokumentech předaných zhotoviteli jako například technické zprávy, zápisy o projednání a doplnění ze strany projektanta či investora a pod. Mimo zhotovení vlastního předmětu díla pak musí být splněny i doplňující plnění jako dodání skutečného zaměření provedeného díla, návody a atesty, osvědčení o kvalitě materiálů, prohlášení o shodě, předložení návrhů servisních smluv apod.

3. Předmět díla musí být dodržen ve všech parametrech co do kvality i kvantity. Pokud projektová dokumentace nečeší technologické postupy bude se realizace díla řídit dříve platnými ČSN. Pokud jsou určena jiná srovnávací hlediska pro technické provedení budou v zadání označena a pojmenována – ISO apod.

4. V průběhu díla je objednatel oprávněn upravit předmět díla s tím, že úprava bude prokazatelně projednána se zhotovitelem. Zhotovitel je povinen tyto pokyny plnit.

5. Zhotovitel má v případě použití čl. IV/3 právo na úhradu prokazatelných nákladů s rozšířením díla, kdy ceny použité pro toto ohodnocení jsou cenami nabídkovými. Dohodou je možno stanovit ceny jiné, ale pouze se souhlasem objednatele. Pokud jsou dohodnuty práce, které nebyly v nabídce, není je možno podle této ocenit, zhotovitel předloží objednateli cenový návrh takových prací k odsouhlasení. Pokud objednatel s tímto oceněním vysloví v přiměřené době souhlas budou takové práce včetně cen a termínů zakotveny do dodatku smlouvy o dílo.

6. Rozšíření či zúžení díla není důvodem k přerušení nebo odstoupení od smlouvy ze strany zhotovitele.

7. Zhotovitel není oprávněn provádět jakékoli práce nad rámec smluvní bez tohoto, že by obdržel souhlas objednatele. Pokud tyto provede, pak na vlastní riziko a náklady. Toto ustanovení neplatí, pokud tyto práce mají odstranit nebezpečí na majetku, zdraví dotčených stran nebo konkrétních osob, zabránit porušením BOZ nebo požáru. Takové prokazatelné a účelové vynaložené náklady budou s objednatelem následně projednány.

8. Pokud zhotovitel již v rámci nabídkového řízení vyjme nějakou část díla a to z jakého koli důvodu je povinen toto písemně uvést v nabídce a takovou skutečnost prokazatelně objednatel upozornit. Takové práce pak nejsou součástí cenové nabídky. Zhotovitel nemůže vyjmout tu část díla, která by měla vliv na dílo jako celek, jeho funkčnost nebo by ohrožovala kvalitu díla.

9. Je-li k dosažení účelu této smlouvy třeba provést činnosti, které jsou ze zákona nepřenosné z objednatele na zhotovitele nejsou tyto součástí závazku zhotovitele. V tomto případě poskytuje k takovým činnostem zhotovitel pouze vyžadovanou součinnost.

10. Nedílnou součástí předmětu díla je vypracování průvodních dokumentů jako např. technologické postupy, dokumenty o zajištění BOZ, plán zařízení staveniště a ostatní průvodní dokumenty, které předpokládají splnění předmětu díla ze strany zhotovitele. Tyto pak předá zhotovitel, prokazatelnou formou, objednateli před vlastním zahájením prací k odsouhlasení popřípadě k vyjádření. Bez splnění tohoto předpokladu nelze vlastní práce na realizaci díla započít.

#### **VI. Cena.**

1. Cena za dílo je stanovena s přihlédnutím k z.č.526/90 Sb. na základě předané technické dokumentace, která je oceněna zhotovitelem. Při ocenění postupuje zhotovitel podle svých ceníků a objednateli předloží zpracovanou nabídku s uvedením jednotkových cen, položek a objemů. Objemy jsou uvedeny ve výkazu výměr anebo propočteny přímo zhotovitelem, který výkaz výměr zpracovává. Tyto údaje nelze po podpisu smlouvy měnit bez písemného souhlasu objednatele.

2. Cenová nabídka na základě které je stanovena cena, je konečná a pokud zhotovitel neupozorní na objednatele podle shora uvedeného, není možno tuto měnit, pouze za zvlášť dohodnutých podmínek. Zhotovitel se nemůže domáhat změny ceny díla z důvodů jim zjištěných rozdílů a nedostatků. Po uzavření smlouvy a stanovení ceny není možno zohlednit jakékoli případné

změny kursů měny k CZK, inflace v období plnění předmětu díla, jakékoli nárůsty režijních nebo výrobních nákladů zhotovitele.

3. Cena uvedená ve smlouvě je vždy pevná a neměnná. Jako měna se rozumí CZK. Cena je uvedena jako nabídková s vedlejšími dopočtem DPH podle posledně platných předpisů.

4. Cena zhotovitele obsahuje ceny materiálů včetně doplňkových, dále cenu montáže resp. prací nutných k provedení díla, cenu dopravy všech součástí díla, všechny poplatky a vlastní náklady spojené s provedením díla či zhotovením výrobků u zhotovitele i přímo na místě díla, cena zpracovávané projektové nebo dílenské dokumentace, všechny poplatky celní a dovozové, cenu všech pomocných a přídavných součástí díla, jako i cenu obslužných materiálů, návodů k použití, provozních řádů, poučení obsluhy, náklady na vlastní zařízení staveniště pokud je toto zřízeno, cenu atestů, zkoušek nutných k předání díla a rovněž i obalů nezbytných pro řádnou přepravu, pomocných lešení ochranných konstrukcí v rámci BOZ a PO, mzdy a pojištění zaměstnanců, náklady na jejich dopravu a ubytování, proškolení a zabezpečení ochranných pomůcek a rovněž všechny další náklady, které souvisejí s plněním předmětu díla ke splnění smlouvy o dílo a obsažených či vyplývajících ze všeobecných dodacích podmínek, právních a technických norem mající vztah k předmětu díla.

5. Cena může být snížena za předpokladu, že zhotovitel požádá nebo objednatel rozhodne o zúžení předmětu díla, objednatel dodá vlastní materiály, které zhotovitel nezajistil a pokud dojde k odstoupení od smlouvy z důvodů ležících na straně zhotovitele, nebo vznikl důvod pro započetí penále či sankcí z těchto podmínek..

6. Objednatel provede srážku a to formou započtení této pohledávky z nejbližšího vystaveného či konečného daňového dokladu zejména z důvodů:

- nekvalitně provedených prací
- penalizace podle dalších čl. těchto podmínek
- odstoupení od smlouvy ze strany zhotovitele z důvodů ležících na jeho straně a to ve výši 10% z celkové ceny
- pokud z důvodu ležících na straně zhotovitele bude objednatel penalizován investorem nebo vyšším objednatel
- prokazatelných škod na předmětu díla způsobených zhotovitelem jeho činností nebo nečinností, postupem prací, skladováním, nedodržením technologických postupů, nedodržováním ČSN nebo dohodnutých technických norem právních norem apod.
- dohodnutých prací, které byly zhotovitelem u objednatele zadány, objednány, oceněny a provedeny
- neodstranitelné vady zjištěné při předání a převzetí díla, pokud není dohodnuta sleva
- ostatních nákladů vyúčtovaných objednatel zhotoviteli za jeho plnění (např. služby, nájmy, zařízení staveniště, poskytnutí dopravy)
- náklady za práce, které při nečinnosti zhotovitele byl nucen provést objednatel sám ( např. úklidové práce, opatření BOZ, kontrolní měření při kterých bylo zjištěno pochybení zhotovitele apod.)

Objednatel zhotovitele na uvedeně skutečnosti upozorní a to bez zbytečného odkladu, kdy takové skutečnosti nastanou. Srážka bude provedena z nejbližšího vystaveného daňového dokladu. Pokud na tuto skutečnost objednatel zhotovitele upozorní je oprávněn případně srážky provést při závěrečném vyúčtování díla z konečného daňového dokladu.

#### **VII. Termíny- doba plnění předmětu díla.**

1. Smluvně je stanoveno zahájení a ukončení prací. Toto je stanoveno zejména uvedením přesného dne, měsíce a roku. Pokud je určen pouze měsíc, má se za to, že termín je splněn poslední kalendářní den v měsíci. Pokud je plnění dohodnuto na den pracovního klidu nebo volna, pak je ukončení fakticky provedeno a dílo předáno poslední pracovní den, pokud není dohodnuto jinak.

2. Termíny uvedené ve smlouvě jsou závazné a neměnné. Postup prací je upraven odsouhlaseným harmonogramem stavby. Zde uvedené dílčí termíny jsou pro zhotovitele závazné. Objednatel má právo měnit termíny zde uvedené a tyto je povinen se zhotovitelem projednat. Neplnění konečného termínu a dílčích termínů uvedených v odsouhlaseném harmonogramu činnosti (nebo termínech potvrzených vzájemným zápisem) podléhá smluvním pokutám ve výši, která je uvedena dále a to již prvním dnem, kterým není uvedený termín splněn.

3. V případě, že v průběhu stavby je zjištěno, že jsou ohroženy termíny dohodnutého plnění ze strany zhotovitele, je objednatel oprávněn požadovat na něm práce o sobotách a nedělích, nebo v prodloužených směnách, aby byl harmonogram dodržen. Náklady s tímto jsou plně k tíži zhotovitele a není možno požadovat navýšení ceny díla.

4. Pokud zhotovitel neprovede okamžitá opatření, je objednatel oprávněn v přiměřené lhůtě a bez souhlasu zhotovitele zadat ohrožené práce jiné firmě, kdy cena díla bude o tento rozsah snížena a pokud tato opatření vyvolají objednateli finanční náklady, budou tyto odečteny z konečného daňového dokladu zhotovitele. Tyto práce jsou považovány za práce mimo smluvní. Zhotovitel se zavazuje takové skutečnosti sám písemně oznámit objednateli, i když tento sám zpoždění nenamítá.

5. Zhotovitel se nemůže dovolávat změn termínů s výjimkou důvodů vyšší moci, jak je specifikováno dále. Zhotovitel se zavazuje, že bude mít k dispozici dostatečný počet pracovníků k provedení předmětu díla. Jakékoli překážky z důvodů personálního obsazení se nepřipouštějí.

6. Zhotovitel uznává všechny potvrzené termíny, data ve všech dokumentech stavby za pro něho závazné a jejich změna není přípustná bez předchozího souhlasu objednatele.

7. Zhotovitel je povinen v rámci součinnosti účastnit se na projednání změn harmonogramu prací. Zhotovitel je povinen na základě zde uvedených termínů tyto nejen plnit ukončením díla jako celku nebo dílčích plnění, ale i řádně podle těchto termínů nastupovat na práce dohodnuté. Zhotovitel zakotví tyto termíny do vlastního podrobného harmonogramu, který předloží ke schválení objednateli.

8. Pokud bude práce přerušena z jakéhokoli důvodu, je zhotovitel povinen splnit konečný termín, pokud neprojedná změnu s objednatel. O prodloužení termínu je povinen požádat objednatele a obdržet jeho písemný souhlas. Nečinnost zhotovitele má za následek platnost konečného termínu smluvního.

základní smlouvě, a když zhotovitel nemohl provádět jiné náhradní či předstíhové práce, nepříznivé počasí, které ohrožuje technologické postupy nebo BOZ trvá po dobu nejméně 5 dní bude toto pozastavení prací předmětem projednání. Pouze objednatel po dohodě s investorem jsou oprávnění práce z důvodů klimatických přerušit, v tomto případě budou písemně projednány nové termíny plnění smlouvy.

#### **VIII. Financování a placení.**

1. Financování je prováděno na základě daňových dokladů, vystavených zhotovitelem nebo dílčích daňových dokladů podle skutečně provedených prací a závěrečným daňovým dokladem s vyúčtováním celého díla.

2. Všechny účteny - daňové doklady musí splňovat základní náležitosti jako zejména: adresa objednatele a zhotovitele, IČO, DIČ, číslo dokladu, splatnost, datum zdanitelného plnění, předmět zdanitelného plnění, cenu s výpočtem DPH, razítko a podpis odpovědné osoby. Dále pak přílohy s prokázáním objemů či rozsahu zdanitelného plnění v rámci realizace díla.

Nesplnění těchto předpokladů dává důvod pro vrácení takového dokladu. Nově vystavený doklad pak bude mít posunutou splatnost od data nového zaslání.

3. Zálohy jsou poskytovány výjimečně na základě účetního dokladu. Jejich výše je dohodnuta s uvedením termínu splatnosti ve smluvním dokumentu. Výše zálohy je projednána s objednatel individualně a to ve vztahu k celkové ceně díla a délce plnění. Splátost je určena na 20 dní od obdržení zálohového dokladu, který vystaví zhotovitel.

4. Zhotovitel je oprávněn v dohodnutém termínu (termíny uvedené ve smlouvě, splátkový kalendář apod.) a nebo na konci kalendářního měsíce předložit daňový doklad k odsouhlasení. Toto odsouhlasení je provedeno odpovědným zástupcem objednatele na stavbě a tento se vyjádří ke správnosti účtovaných položek a částek. Potvrzení a kontrolu provede nejdéle do 5 dnů po obdržení daňového dokladu. Zhotovitel je povinen zaslat daňový doklad k proplacení po jejím odsouhlasení na adresu objednatele, kdy od tohoto data je možno vyplnit dobu dohodnuté splatnosti.

5. Zhotovitel vystaví po úspěšném předání a převzetí díla závěrečný daňový doklad, kde bude provedeno vyúčtování poskytnutých záloh, dílčích daňových dokladů a pozastávek.

6. Ve vystavených dílčích daňových dokladech a konečném daňovém dokladu bude provedena pozastávka ve výši 10 % z vyúčtované částky. Při předání díla pak bude z celkové ceny díla, na odstranění vad a nedodělků, provedena srážka podle těchto podmínek, na které vznikl objednateli smluvní nárok. Pak bude uvolněno zadržné do výše 5% z ceny díla. Pozastávka bude uvolněna rovněž po prokazatelném odstranění vad a nedodělků. Pokud bude konstatováno, že vady mají charakter neodstranitelný nebo tyto budou mít vliv na více náklady, které je možno vyčíslit v okamžiku jejich konkrétního stanovení tj. v době, kdy bude taková část předmětem dokončení (např. činnosti druhého subdodavatele) je objednatel oprávněn zadržet stanovenou částku na úhradu takových nákladů nebo škod. Zbývající 5% z ceny díla bude uvolněno po skončení běhu záruční doby.

7. Záruční garance ve výši 5% slouží jako garanční jistina, kdy objednatel je oprávněn z této čerpat nároky z prokázané škody, náklady na reklamace, garanční opravy a to v případě, že zhotovitel tyto neprovede sám a objednatel je nucen tyto provést sám, nebo prostřednictvím třetí osoby. Tuto jistinu je možno nahradit, po dohodě, bankovní garancí, kdy z této je objednatel oprávněn čerpat na první výzvu u banky, která tuto garanci poskytla.

8. V případě, že v průběhu stavby dojde k nárůstu možných srážek ze strany objednatele, je tento oprávněn pozastavit platby do výše svých smluvních pohledávek. Tyto platby budou uvolněny po odstranění příčiny, která k pozastávce vedla, resp. po vyúčtování finančních nároků objednatele. Toto je možno provést i v průběhu plnění díla u dílčích termínů a uvolnění dojde po nápravě zjištěného stavu.

9. Pokud předpisy platné v ČR ukládají v souvislosti s daňovou povinností zhotovitele provést zajištění jeho daňové povinnosti provede toto objednatel ve smyslu těchto předpisů a tuto skutečnost vyznačí na příslušném daňovém dokladu. Zahraniční zhotovitel se zavazuje plnit všechny daňové povinnosti dle platných právních norem ČR a rovněž předložit všechna oprávnění nebo povolení k činnosti, která je nezbytná ke splnění předmětu díla. Toto se týká i povolení k dovozu materiálu či věci, které jsou nutné k splnění závazků z uzavření smlouvy.

10. Objednatel je oprávněn požadovat na zhotoviteli bankovní záruky, nebo jim na roven postavené finanční instituty, v případě, že poskytne zhotoviteli finanční plnění aniž by došlo ke splnění předmětu díla ze strany zhotovitele, tj. při poskytnutí zálohy. Toto bude použito podle uvážení objednatele např. při vyplacení vyšší zálohy před dodávkou plnění ze smlouvy jako garance za splnění díla do výše takové zálohy, v případě, že zhotovitel odstoupí od smlouvy apod. Rovněž může být použita dle vzájemné dohody jako nahrazení garanční jistiny ve stanovené výši dle odst. 7. Bankovní ústav a forma garance bude dohodnuta na konkrétní daný případ. Tato záruka slouží jako prováděcí a její platnost je ukončena úspěšným předáním díla objednateli, pokud není převedena na záruku garanční.

#### **IX. Způsob a průběh provádění díla.**

1. Způsob provádění díla se řídí ustanovení §550 a násled. Obchod. zákona, pokud se účastníci nedohodnou jinak.

2. Od okamžiku zahájení vede zhotovitel na stavbě stavební deník, kde je podchycena veškerá činnost na předmětu díla. Tento je veden na předepsaném tiskopise a jsou zde uvedeny všechny podstatné okolnosti mající vliv na kvalitu, kvantitu díla, termíny plnění požadavků objednatele, plnění BOZ a pod Stavební deník může být nahrazen deníkem montážním, kde jsou uváděny skutečnosti jak shora uvedeno.

3. Stavební (montážní) deník je předkládán k potvrzení zástupci objednatele, který má právo zápisu do tohoto deníku. Pokud objednatel provede zápis se svým stanoviskem je zhotovitel povinen na toto neprodleně reagovat a to do tří dnů po provedení zápisu. Pokud toto neučiní, má se za to, že s tímto zápisem bez podmínek souhlasí.

4. Zhotovitel provádí dílo v souladu se všemi právními a technickými předpisy v posledně platném znění projektové dokumentace a technologickými postupy a všemi ostatními dokumenty stavby. Pokud zjistí chybu ze strany objednatele, která vyplývá z omylu, která odporuje těmto předpisům, je jako odborná firma povinna na tyto skutečnosti objednatele upozornit.

5. Zhotovitel nepoužije k pracem žádné materiály, které odporují našim předpisům technickým i právním. Pokud tak učiní a bez upozornění objednatel tyto zabuduje, bude nucen tyto odstranit na své náklady, nebo objednatel tyto odstraní jinou odbornou firmou na náklady zhotovitele, toto se týká i odsouhlasených vzorků. Objednatel je oprávněn požadovat průkaz původu a kvality použitých materiálů, které je zhotovitel povinen předložit – tento lze nahradit prohlášením o shodě ve smyslu zákona.

6. Pokud jsou součástí předmětu díla stroje a zařízení, je povinen tyto instalovat a napojit na média v souladu s ČSN. Kde je nařízen zkušební provoz, tento provede v délce, která bude stanovena dohodou, pokud není stanovena výrobcem nebo přímo investorem včetně dodání všech návodu obsluhy a zaškolení obsluhy budoucího uživatele

7. Pokud bude nutno k provádění díla součinnosti objednatel v zajištění svislé nebo vodorovné dopravy, napojení na místa médií, která objednatel určí, určení místa či prostoru skladování, sociálního zařízení pro pracovníky a pod., toto je prováděno zásadně za úhradu, což je vyčísleno v příloze smlouvy. Pokud objednatel souhlasí s výjimkou, bude toto předmětem zvláštní dohody. Rozsah a prostory pro skladování si zhotovitel dohodne se zástupcem objednatel, kdy tyto prostory je zhotovitel povinen udržovat v řádném a uklizeném stavu. Po provedení díla pak tyto prostory předá zpět objednateli. Pokud objednatel určí prostor pro umístění skladů, mobilních buněk bude toto provedeno za úhradu zejména pokud se jedná o umístění v centrálním zařízení staveniště.

8. Pokud zhotovitel potřebuje pro své práce jakékoli přímocí zednické, tesařské, lešenářské, truhlářské a pod., jsou zahrnuty do ceny díla. Pokud tyto zhotovitel není schopen zajistit může tyto objednat u objednatel za dohodnutou úhradu. Toto se týká rovněž skládání a nakládání vozidel, vagónů ve prospěch zhotovitel. Pokud zhotovitel potřebuje zajistit osvětlení předmětu díla (netýká se centrálního nebo bezpečnostního osvětlení celého objektu, pokud je zřízeno) zajistí toto sám, nebo může požádat objednatel o jeho provedení s tím, že tyto náklady zhotovitel uhradí.

Všechny tyto práce jsou v předmětu a ceně díla zhotovitel obsaženy.

9. Zhotovitel je povinen na místě plnění smlouvy dodržovat předpisy BOZ, protipožární, ekologické. Pokud pracovníci zhotovitel tyto předpisy porušují, mohou být jejich práce přerušeny na dobu do odstranění takového stavu. Objednatel pak toto přerušování v žádném případě nezohlední v konečných termínech.

V souvislosti s BOZ je zhotovitel povinen:

- zajistí proškolení svých pracovníků s platnými právními předpisy
- vybavit zaměstnance ochrannými pracovními pomůckami a kontrolovat jejich používání
- na základě informací objednatel seznámit zaměstnance se specifiky pracoviště, přístupovými komunikacemi, vymezeným prostorem pro práci, centrálními místy pro vypnutí el. energie apod.
- kontrolovat plnění právních norem mající souvislost s BOZ
- neohrožovat svou činností třetí osoby a jejich majetek
- zpracovat technologické postupy jednotlivých prací
- neprodleně informovat objednatel o vzniku pracovního úrazu i když tento nepodléhá oznamovací povinnosti IBP
- podřídit se režimu ostrahy, pokud je tento zaveden
- viditelně označit své zaměstnance jménem společnosti

Před zahájením prací předkládá zhotovitel technologické postupy jednotlivých prací objednateli k odsouhlasení. Bez toto není možno práce zahájit. Pokud toto nebude učiněno a práce budou z tohoto důvodu zastaveny nemá zhotovitel právo na změnu všech dohodnutých termínů

10. Na vlastní náklady a nebezpečí hospodaří s odpady, které vzniknou jeho činností a to v průběhu celé stavby. Staveniště vyklidí včetně odpadů do tří dnů po ukončení díla. Pokud neprovede do 2 dnů průběžný úklid odpadů, obalů a zbytků činnosti na upozornění objednatel, provede objednatel úklid vlastními prostředky a tento vyúčtuje zhotoviteli. Tyto náklady je oprávněn si odečíst ze závěrečného daňového dokladu. Pokud se jedná o nebezpečné odpady postupuje v souladu se zákonem o hospodaření s odpady.

V souvislosti s ekologií je zhotovitel povinen :

- vyhotovit plán likvidace odpadů vzniklých jeho činností a tento do 20 dnů po podpisu smlouvy předat objednateli
- likvidovat odpady ze své činnosti na své náklady vlastními prostředky a nebo za úhradu cestou objednatel, pokud tento takovou činnost vykonává. Úklid je prováděn průběžně po celou dobu provádění díla.
- Pokud zhotovitel v souvislosti se svou činností znečistí komunikace je povinen toto odstranit bez zbytečného odkladu. Pokud z neplnění této podmínky bude s objednatelem zahájeno správní řízení nebo bude sankcionován bude taková sankce uplatněna při konečném vyúčtování se zhotovitelem
- na požádání objednatel předložit při ukončení díla doklady o likvidaci, recyklaci nebo jiném způsobu nakládání s odpady, což je nutno pro ukončení jako celku
- nese odpovědnost za jakékoli porušení předpisů, narušení životního prostředí pokud k takovému dojde jeho činností
- pokud bude prokázáno zavinění ze strany zhotovitel v této oblasti zavazuje se tento, že vstoupí do správního řízení za objednatel, pokud tento neponese za vzniklé škody přímou vinu (toto platí i pro BOZ a PO)
- v případném správním řízení poskytne objednateli všechny podklady pro doložení všech požadovaných skutečností ( toto platí i pro BOZ a PO)
- zhotovitel je povinen se řídit vyhl.č.14/77 MZ, která stanovuje hladiny regulace hluku a znečištění na stavbách s přihlédnutím k místně platným předpisům mající vztah j jejich dodržováním a to s ohledem na ostatní prováděné práce jiných dodavatelů.
- Pokud by práce zhotovitel zasáhly nebo ohrozily vodní toky a zdroje tento povine učinit všechna opatření k jejich ochraně. Toto se týká i kanalizací vpustí a hospodaření s případnými kaly nebo jinými tekutými odpady

11. Zhotovitel je při provádění prací povinen postupovat tak, aby co nejvíce šetřil práv objednatele, investora, třetích osob a ostatních právnických osob, které se na pracovišti vyskytují, zejména zajisti nerušený výkon jejich činnosti zaměstnanci zhotovitele, řádné hospodaření se svými výrobními nástroji, stroji a materiálem podle režimu stavby.

12. Zhotovitel nese na vlastní vrub všechny škody a újmy, které mu při provádění díla vzniknou, ledaže by prokázal zavinění objednatele nebo jiného subjektu. Objednatel nenese žádnou odpovědnost za škody, které způsobí třetí osoba na místě účastná.

13. Pokud činnost zhotovitele zasáhne do práv třetích osob a k tomuto bude nutno jakýchkoli povolení jako např. zábor veřejných prostranství, jdou tyto na vrub zhotovitele, pokud již takovou činnost nebo právní vztah nezajistil objednatel ve svém zájmu. Toto se vztahuje rovněž na nadměrnou přepravu, vykládku apod.

14. Objednatel je oprávněn svou odpovědnou osobou nebo osobou určenou investorem (technický dozor objednatele – TDO, technický dozor investora – TDI) provádět kontrolu prováděných prací zhotovitelem a rovněž plnění těchto podmínek. Pokud sou zjištěny skutečnosti, které jsou v rozporu s podmínkami, pokyny objednatele či investora, porušení jakýchkoli právních norem, je objednatel oprávněn přikázat zhotoviteli odstranit tento stav a neprodleně zjednat nápravu t.j. plnit technologické postupy, odstranit nevhodně použité materiály, odstranění a znovu provedení prací v souvislosti s takovou nápravou. Pokud tak neučiní, jde o důvod pozastavení platnosti, resp. odstoupení od smlouvy o dílo. Kontrola je prováděna v průběhu díla (podle harmonogramu činnosti dílčích termínů zde uvedených) a po jeho ukončení v rámci převzetí a předání díla.

Rozsah a obsah kontrolní činnosti TDO a TDI :

kvalitativní požadavky technických norem včetně jejich ověření zkouškami

kvalitativní požadavky PD, technické zprávy a předepsanými smlouvou (resp. nabídkou zhotovitele)

provedení dílčích zkoušek materiálů a prací k ověření vhodnosti použitých materiálů a technologií

technologické postupy zhotovitele, resp. výrobce zabudovaných materiálů a technologií

plnění pokynů objednatele, investora dle zápisů odpovědných zástupců

dodržování ČSN či jiných zvolených technických norem

15. Zhotovitel může požádat objednatele o vymezení prostoru nebo místa na umístění své reklamy. Náklady spojené s tímto nese zhotovitel. Na umístění reklamy zhotovitele nevyplyvá nárok. V případě souhlasu objednatele je tento oprávněn určit místo umístění a rozměr zvláště pokud je na stavbě centrální reklamní místo. Reklama odsouhlasených dodavatelů zhotovitele není přípustná.

16. Pokud je objednatelem, investorem požadováno předložení a odsouhlasení vzorku materiálu nebo určitého zabudovávaného předmětu díla předloží takový vzorek zhotovitel objednateli k odsouhlasení. Objednatel v přiměřené lhůtě vydá souhlas nebo je oprávněn požadovat předložení dalších vzorků. Pokud je nutné k identifikaci kvality bude po dohodě obou stran zvolen srovnávací vzorek, který bude potvrzen zhotovitelem a objednavatelem jako vzorek srovnávací. V této kvalitě pak musí být provedeno celé dílo. Vzorek bude autentizován a uložen na dohodnutém místě

17. Zhotovitel je povinen zajistit účast odpovědného pracovníka na kontrolních dnech stavby, poradách a nebo jiných pracovních setkání, na které byl vyzván, kdy tento musí splňovat výše popsaná kritéria.

18. Zhotovitel je povinen, pokud není dohodnuto jinak předložit objednateli Program řízení jakosti Díla. Jestliže zhotovitel není certifikován dle EN ISO 9000 a není z tohoto důvodu schopen takový program předložit je povinen objednateli předat prohlášení o shodě svého systému jakosti s EN ISO 9000. A Popis systému zabezpečení a řízení jakosti a to ve stejné lhůtě jak uvedeno v předchozí větě. Jakost předmětu prokáže zhotovitel zkouškami a kontrolou dle Programu řízení jakosti Díla. Plnění tohoto článku nezabavuje zhotovitele odpovědnosti za vady díla. Zhotovitel je povinen dodat prohlášení o shodě použitých materiálů.

19. Pokud je to nutné zhotovitel zajistí nezbytnou ochranu předmětu díla jeho zakrytím či jiným vhodným způsobem, aby do okamžiku předání a převzetí byla zajištěna jeho kvalita jako např. povrchová úprava, ochranný obal, nátěr apod. Toto opatření není důvodem pro navýšení ceny.

20. Zhotovitel je povinen na žádost objednatele v průběhu díla podat písemnou zprávu o průběhu provádění díla a to formou vlastního dokumentu nebo zápisu do stavebního (montážního) deníku.

#### **X. Převzetí a předání díla.**

1. Dílo je předáváno podle termínů dohodnutých smluvně a toto může být provedeno jako dílčí jednotlivá plnění podle úseků, které je možno prokazatelně předat a převzít, a které tvoří jeden celek. Dílčí předávací protokoly osvědčují průběh prováděného díla, ale nenahrazují závěrečný předávací protokol. Pokud objednatel souhlasí, mohou tyto dílčí protokoly tvořit podklad pro sepsání závěrečného protokolu. Dílo je předáno a převzato jako celek po provedení a ověření jeho funkčnosti, předání nutných dokladů a odstranění vad a nedodělků.

2. Závazek zhotovitele je splněn řádným ukončením díla, kdy za takové je považováno dílo, které má vlastnosti stanovené smlouvou o dílo, projektovou dokumentací, nemá nedostatky technické, estetické či vzhledové a nevykazuje vady zjevné či podstatné.

3. Zhotovitel vyzve objednatele k zahájení přejímky nejpozději tři dny před tímto termínem, pokud není dohodnuto jinak a to prokazatelným způsobem.

4. Objednatel zahájí přejímku, kdy provede kontrolu, zda dílo odpovídá projektové dokumentaci, je kvalitní a odpovídá technickým a právním předpisům. O přejímce se sepiše protokol, kde jsou uvedeny vady a nedodělky, které dílo vykazuje s termínem jejich odstranění.

5. Objednatel převezme dílo po odstranění vad a nedodělků jako celek. Pouze ve výjimečných případech může objednatel dílo převzít s vadami a nedodělky, pouze pokud jednotlivě ani ve spojení neohrožují předmět díla v účelu, ke kterému je určen, kdy o rozhodnutí je výhradní věcí objednatele a nelze jej žádným způsobem vymáhat. Na odstranění těchto vad a nedodělků je vždy

stanovena pozastávka ,která je částeí uvolněna po úplném dokončení díla a částeí po uplynutí záruční doby. Tato pozastávka není hodná s garanční jistinou či srážkou za nekvalitu apod. avšak může jí být nahrazena po dohodě smluvních stran.

6. Dílo je předáno podpisem předávacího protokolu. Tímto dnem je splněn také termín, který byl určen smluvně. Od tohoto data se počítají případné penále i běh reklamační doby mající vztah k ukončenému dílu. Penále za neplnění dílčích termínů je uplatněno podle výše uvedených článků těchto podmínek.

7. Zhotovitel předá objednateli všechny atesty, osvědčení o použitých materiálech, provedených pracech a zkouškách, atesty dále pak provozní řády, návody k obsluze, potvrzení o zárukách jiných dodavatelů a pod. Bez těchto dokladů nemůže být dílo převzato a má se za to, že nebylo splněno řádně. Není přípustné ze strany zhotovitele podmiňovat vydání takových dokumentů šoplacením ceny, uvolněním pozastávky či plnění na které nevznikl nárok, neprovedení oprávněných srážek ze strany objednatele, toto bude považováno za postup v rozporu s dobrými obchodními mravy a dává důvod pro odstoupení od mlouvy. Rovněž pak předá potvrzení o likvidaci odpadů a zvláště pak u odpadů nebezpečných nebo hodných zvláštního řetele.

Dále zhotovitel předá 1x výtisk dokumentace (pokud není dohodnuto více výtisků) se skutečným stavem prováděného díla.

8. Všechny práce nutné k odstranění vad a nedodělků, zajištění dokumentů jak uvedeno v čl. IX/6 se děje na náklady zhotovitele.

9. Pokud jsou předmětem díla dodávky strojů a zařízení, bude toto převzato po provedení zkoušek tlakových a pod., jak jsou určeny ČSN( EN ISO 9000) nebo pokynem objednatele. O tomto bude sepsán protokol nebo doloženo odpovídajícím dokumentem. Zhotovitel v případě dodávky strojů a zařízení doporučí servisní zajištění, pokud sám servisní a opravárenské služby nezajišťuje. Tyto služby pak smluvně zajišťuje přímo s investorem resp. konečným uživatelem díla. Zhotovitel není oprávněn si tyto služby jakýmkoli způsobem vynucovat nebo dodávku servisními službami podmiňovat.

10. Zhotovitel při přejímacím řízení předává:

- doklady o úspěšném provedení všech zkoušek, revizí, případně komplexních nebo garančních zkoušek

- provozní předpisy a návody v českém jazyce

- atesty a doklady ke kvalitě všech materiálů nebo jeho původu

náhradní díly pro jedno (případně) letý provoz (pokud toto bylo předmětem nabídky)

výsledky zkušebního provozu pokud je nařizen

skutečné provedení a zaměření provedeného díla ve vazbě na předanou projektovou dokumentaci

dílenskou dokumentaci pokud byla součástí díla

1. Pokud v rámci provádění díla je nutno dílo převzít tak, aby ho bylo možno zakrýt (bedněním, krycí konstrukcí, podhledem, izolací nebo obdobným způsobem) vyzve zhotovitel objednatele k prohlídce a převzetí díla. Dohodou je stanoveno, že takovou část může převzít i zástupce investora nebo autorský dozor pokud je určen. V takovém případě se má za to, že kontrolovanou část díla převzal přímo objednatel. Vyrozumění k takové kontrole musí být provedeno s dostatečným předstihem, prokazatelnou formou, nejméně 2 dny předem. Pokud na prokazatelnou výzvu objednatele nereaguje je zhotovitel lílo oprávněn zakrýt. Pokud bude následně objednatel žádat o jeho odkrytí bude toto provedeno na jeho náklady v případě, že se prokáže, že dílo bylo provedeno v odpovídající kvalitě. Pokud však zhotovitel tuto povinnost nesplní a dílo zakryje bez kontroly a převzetí nese náklady na opětovné odkrytí sám.

## XI. Záruky.

1. Předmětem záruky je celé dílo, které je vymezeno v předmětu díla. Zhotovitel se zavazuje, že dílo ve svých jednotlivostech jako celek bude plnit funkci, ke kterému je určeno, a že kvalita provedených prací odpovídá technickým, právním předpisům a splňuje požadavky kladené na dílo technickou dokumentací. Délka záruky je uvedena ve smlouvě o dílo.

2. Pokud jsou předmětem díla nebo jeho součástí dodávka strojů a zařízení, zhotovitel garantuje jejich bezchybný chod a funkčnost po dobu trvání záruční doby. Komplexní funkčnosti se rozumí i dodání všech dokumentů, atestů, návodů k obsluze, provozních řádů apod. O takových skutečnostech doloží příslušné písemné dokumenty a to v českém jazyce. Pokud jsou požadovány investorem překlady do cizích jazyků bude na toto zhotovitel upozorněn a na své náklady tyto dodá nejdéle do termínu předání díla.

3. Záruční doba začíná běžet dnem úspěšného předání a převzetí díla jako celku nebo předáním strojů a zařízení po zjištění jejich funkčnosti. Okamžikem předání je podpis předávacího protokolu po odstranění vad a nedodělků zjištěných při přejímacím řízení.

4. Záruční doba je dohodnuta ve smlouvě, kdy platí, že tato je stejně dlouhá jako záruka, kterou objednatel poskytuje investoru díla. Ve výjimečných případech se může tato doba lišit zkrácením nebo prodloužením. Záruční doba, která jepecifikována výrobcem na jednotlivé části, materiály anebo zařízení, může být uznána pouze po souhlasu objednatele. Toto se řádně nevztahuje na montážní a jiné práce.

5. Jestliže v záruční době vykáže předmět díla chyby, vady, nedosáhne předpokládaných parametrů jak bylo určeno nebo jak je obvyklé, bude jakýmkoli způsobem snížena jeho funkce, je zhotovitel povinen odstranit tyto skutečnosti nebo vniklý stav.

6. Reklamační řízení je zahájeno na výzvu objednatele s nahlášením vad předmětu díla, kdy zhotovitel je povinen bezbytečného odkladu nastoupit k provedení reklamačních oprav. Nastoupení musí být provedeno nejdéle do tří dnů po vyrozumění, pokud není dohodnuto jinak. U díla, kde reklamační má za následek celkové ohrožení předmětu díla, ohrožení znikem následně škody (tzv. havarijní stav), je zhotovitel povinen nastoupit okamžitě po vyrozumění. V tomto případě se uznává za vyrozumění telefonické nebo faxové sdělení.

7. Oprávněné reklamační opravy jsou prováděny zásadně bezplatně a na náklad zhotovitele. Nepřipouští se úhrada yvolaných nákladů jako dopravy apod.

8. Při zjištění, že reklamované dílo není možno opravit nebo uvést do původního stavu, je zhotovitel povinen na své náklady provést celkovou výměnu, pokud je toto možné z pohledu technického. Pokud předmět díla vykazuje opakující se vady, je objednatel oprávněn již při druhé stejné závadě požadovat výměnu a nebo celkovou opravu předmětu díla.

9. Pokud předmět díla po provedené opravě nevykazuje požadované parametry jak bylo původně stanoveno, má právo objednatel na prodloužení záruční lhůty a to od doby, kdy je tato skutečnost zjištěna. Jako potvrzení této skutečnosti dostávají doklady o zahájení a ukončení reklamačního řízení, není nutno toto zvlášť uvádět do dodatku smlouvy.

10. Po provedení reklamačních a záručních oprav je sepsán protokol o převzetí díla v té části, která byla předmětem reklamacie. Podpisem tohoto zápisu se považuje reklamační řízení za ukončené.

11. Pokud chybou nebo závadou předmětu díla vzniknou objednateli vyvolané náklady, je uloženo penále je čerpáno z jeho garančních jistin či bankovních záruk a nebo vzniknou škody, tyto budou zhotoviteli předloženy a jím v plné výši uhrazeny. Pokud je zhotovitelem složena garanční jistina nebo bankovní záruka je objednatel takovou část oprávněn z těchto zdrojů čerpat. Pokud v této době je uplatněno zádržné je možno tyto nároky uplatnit vůči tomuto zádržnému až do jeho výše. Tímto postupem nejsou dotčeny nároky vyplývající z prodloužení záruční doby.

12. Pokud je v předmětu díla obsaženo provedení projektové dokumentace, dílenských výkresů apod. ze strany zhotovitele nese tento záruky po dobu, kdy se z této odstraňují závady a pokud uplatnění této záruky má právní, technický a ekonomický význam. Ručení za takovou dokumentaci není kratší než záruka za dílo samé.

13. Pokud je dohodnuta ve smlouvě o dílo zádržné jako garanční jistina lze tuto nahradit bankovní zárukou do stejné výše. Taková garanční jistina bude uvolněna nejdříve do 14 dnů od okamžiku, kdy zhotovitel předloží bankovní doklad o otevření bankovní garance. Bankovní garance v takovém případě musí být neodvolatelná a zhotovitel je oprávněn v rámci uplatnění garančních závad neodstraněných zhotovitel čerpat z bankovní garance na první výzvu. Vzor bankovní garance zhotovitel předloží od banky, která je odsouhlasena objednatelem.

## **XII. Odstoupení od smlouvy.**

1. Odstoupit od smlouvy je možno ze zákonných důvodů jak uvedeno v OBCHZ v §344 a následující. Toto právo odstoupení je možno uplatnit bez zbytečného prodlení od okamžiku, kdy nastali zákonné okolnosti nebo okolnosti dále popsané těmito podmínkami.

Objednatel může smlouvu vypovědět :

- zhotovitel se stane insolventní, je na něj vyhlášen konkurz nebo vstoupí do likvidace, nehradí své závazky vůči jeho dodavatelům, kteří mají vztah k předmětu díla

- zhotovitel je v prodlení s plněním i dílčích termínů a přes upozornění objednatele nesplní náhradní termín plnění

- není-li zajištěna výměna pracovníka zhotovitele, který hrubým způsobem porušil předpisy BOZ, technologickou kázeň a podobně a objednatel o jeho výměnu požádal

- zhotovitel poruší své povinnosti vyplývající z všeobecných dodacích podmínek

- zhotovitel přes upozornění dále provádí nekvalitní práci nebo práci v rozporu s technickou dokumentací a ve stanoveném termínu nezjednal nápravu

- zhotovitel bez souhlasu objednatele převede dílo nebo jeho část na třetí osobu

- pokud je proti zhotoviteli zahájeno správní řízení státním orgánem mající souvislost s předmětem plnění jako např. zaměstnávání cizinců bez povolení, řízení o odebrání živnostenského nebo koncesního oprávnění apod.

2. Zhotovitel může smlouvu vypovědět:

- pokud je proti objednateli zahájeno konkursní řízení nebo řízení o vyrovnání, či sám vstoupí do likvidace

3. V případě odstoupení má objednatel právo provést ve spolupráci se zhotovitelem inventarizaci provedených prací, kdy zhotovitel do 14 dnů předloží vyúčtování dosud provedených prací. Toto vyúčtování bude sníženo o náklady objednatele spojené s dokončením díla, smluvní pokuty a vyvolané náklady. Pokud jsou předloženy zhotovitelem doklady o zdanitelném plnění k vyúčtování, je objednatel oprávněn tyto zadržet do vyrovnání závazků vyplývajících z odstoupení.

4. Smluvní pokuta při odstoupení kterékoli strany činí 10% z celkové ceny díla uvedené ve smlouvě o dílo, kdy tuto hradí strana, z jejichž plnění k odstoupení došlo. Fakticky úhrada pak je provedena jako zápočet pohledávky vůči závazků té které strany. Pokud vzájemné závazky či pohledávky nedosahují takové výše zbytek těchto nákladů bude placen v penězích.

## **XIII. Vlastnictví díla.**

1. Předmět díla je vždy ve vlastnictví osoby oprávněné (investora) a vlastnická práva v žádném případě nepřecházejí na objednatel a následně na zhotovitele. V případě, že objednatel je vlastník předmětu díla jako investor nejsou jeho práva dotčena a zhotovitel nenabývá k předmětu díla žádná vlastnická práva.

2. Dílo nebo jeho části se stávají vlastnictvím objednatele okamžikem podpisu předávacího protokolu celého díla nebo jeho části. U strojů a zařízení okamžikem převzetí a zaplacení jednoho nebo více strojů a všech součástí.

3. Neuhrazené materiály, nářadí, které má zhotovitel do zaplacení uloženy na stavbě jsou jeho vlastnictvím.

4. Pokud při započítí díla, v jeho průběhu a při ukončení díla převzal zhotovitel jakékoli podklady, výkresy, modely, vzory apod. není oprávněn tyto postupovat třetím osobám, zveřejňovat je nebo s nimi bez souhlasu objednatele jakýmkoli způsobem nakládat, a tyto jsou neustále ve vlastnictví objednatele. Zhotovitel takové bez výzvy vrátí nejpozději k datu předání díla.

5. Zhotovitel odpovídá, že jeho činnosti nedojde k porušení patentových a autorských práv z jeho strany. Pokud k takovému porušení dojde zhotovitel bude čelit všem nárokům z tohoto titulu s výjimkou případů, kdy jedná v souladu s předanou projektovou dokumentací projektantem nebo objednatelem. Pokud z důvodu ležící na straně zhotovitele utrpí újmu objednatel odpovídá zhotovitel za takovou škodu v plném rozsahu. Toto se týká rovněž případných patentových a autorských práv objednatele jako vlastníka.

#### **XIV. Penále a smluvní pokuty.**

1. Objednatel zaplatí za pozdní úhradu odsouhlaseného daňového dokladu penále 0,05% za každý den prodlení s platbou po době splatnosti na dokladu o zdanitelném plnění uvedené.
2. Za prodlení zhotovitele s plněním dílčích termínů, které jsou stanoveny harmonogramem činnosti ,nebo jiným prokazatelným způsobem smluvní pokuta ve výši 0,5% za každý den prodlení z ceny díla
3. Za prodlení s plněním celkových termínů, které jsou určeny smluvně nebo jinou dohodou smluvní pokutu 0,5% za každý den prodlení s plněním termínu z ceny díla
4. Smluvní pokuta při neplnění předpisů BOZ, protipožárních, ekologických ve výši 2.000.-Kč za jeden každý případ, při opakovaném porušení ( 2 a více porušení) se zvyšuje na dvojnásobek za každý další případ.
5. Smluvní pokuta při nesplnění požadavků úklidu při prováděných pracích a odvozu odpadů 2.000.-Kč za jeden každý případ,při opakovaném porušení(2 a více porušení) se zvyšuje na dvojnásobek.Pokud je úklid proveden objednatel smluvní pokuta nenahrazuje náklady s tímto spojené.
6. Smluvní pokuta za pozdní odstranění vad a nedodělků oproti dohodnutému termínu a to jak konečnému tak dílčím termínům a to 5.000.-Kč za každou vadu a den prodlení s jejím odstraněním. Tímto není dotčeno penále za pozdní předání díla jako celku.
7. Smluvní pokuta ve výši 1.000.-Kč za neposkytnutí součinnosti zhotovitele, která spočívá v neúčasti na jednáních, pracovních poradách svolaných objednatel nebo investorem(např.kontrolní den, den předání díla, jednání o vadách a nedodělcích atd.) a to za jeden každý případ.
8. Smluvní pokuty v žádném případě nezabavují zhotovitele úhrady vzniklých škod a vyvolaných nákladů a škod, které vzniknou porušením smluvních povinností objednateli.Škody a náklady jsou hrazeny v plné výši bez ohledu na smluvní pokutu
9. Penále a smluvní pokuty mohou být vzhledem k charakteru, rozsahu a dalších okolností upraveny v základní smlouvě jinými částkami které jsou pak závazné. Částky uvedené v podmínkách platí pokud není v základní smlouvě uvedeno jinak.

#### **XV. Vyšší moc.**

1. Pro potřeby této smlouvy se vyšší mocí rozumí všechny okolnosti a vnější události výjimečného a nevyhnutelného charakteru, kterou strany nemohly předvídat při podpisu smlouvy a jejíž objevení znemožňuje jedné ze stran dodržet všechny nebo část smluvních závazků.
2. Jako příklady pro potřeby této smlouvy je možno uvést - povodně, rozsáhlé požáry, přírodní a živelné katastrofy, válečný stav, stávky většího rozsahu a pod.
3. O zjištěné skutečnosti, na kterou lze vztáhnout vyšší moc, je strana postižená povinna stranu druhou vyrozumět nejdéle do 5 dnů, pokud tomu technické překážky nebrání.
4. Takto ohrožené smluvní povinnosti mohou být dohodou obou stran pozastaveny a to nejdéle na dobu 60 dnů. Pak bude provedeno ze strany zhotovitele doložení prokazatelných nákladů zabudovaných v díle nebo uložených na stavbě a finanční vypořádání.Po soupisu bude stanovena výše vyrovnání vycházející s nabídkových cen,tyto náklady uhrazeny a smlouva zrušena.
- 5.Objednatel a zhotovitel se nemůže dovolávat vyšší moci po dobu 10 po sobě jsoucích dnů na něž se výklad vyšší moci vztahuje.

#### **XVI.Pojištění**

1. zhotovitel je pojištěn za škodu způsobenou třetím osobám.Zhotovitele předloží k datu podpisu smlouvy kopii uzavřené a platné pojistné smlouvy ( nebo pojistný certifikát), kde je pojištěn na jím prováděnou činnost v níž je pojištěno i zhotovované dílo pro objednatel.Platnost této smlouvy je zhotovitel povinen udržovat po celou dobu smlouvy.
- 2.pokud není zhotovitel schopen doložit podmínky uvedené v předchozím odstavci může objednatel zahrnout činnost zhotovitele do své pojistné smlouvy ( tzv.křížová odpovědnost),kdy v tomto případě je objednatel oprávněn požadovat alikvotní část uhrazeného pojistného na udržení své pojistné smlouvy.Výše této úhrady se odvíjí o rozsahu díla zhotovitele,popřípadě podle vyhodnocení stavebních a montážních rizik.
- 3.objednatel je oprávněn požadovat vinkulaci pojistného plnění ve svůj prospěch nebo prospěch třetí osoby, zpravidla investora stavby.tato vinkulace končí úspěšným předáním díla

#### **XVII.Volba osob**

- 1.Zhotovitel není oprávněn zadat realizaci jakékoli úkonu v souvislosti s plněním předmětu díla dalšímu subdodavatel bez předchozího souhlasu objednatel.Nevyžádání si souhlasu zhotovitelem je považováno za podstatné porušení smlouvy a dává důvod pro její ukončení výpovědí nebo odstoupením.
- 2.pokud zhotovitel obdrží takový souhlas ve výběrovém řízení nebo po podpisu smlouvy o dílo nese za takového svého dodavatele plnou odpovědnost za vady ,škody vniklé jakým koli jednáním či opomenutím,termíny a nese záruky jako by takové dílo prováděl sám.Veškeré náklady spojené s činností tohoto dodavatele jdou k tíži zhotovitele včetně .
- 3.Pokud zhotovitel pouze odebírá od jiného dodavatele materiál nebo technologické komponenty,což uvedl v nabídce má se za to,že podpisem smlouvy o dílo je k těmto dodávkám dán souhlas.Záruky a odpovědnost za škody zůstává ve vztahu objednatel zhotovitel nedotčeno.V případě,že schválený dodavatel neplní své povinnosti je zhotovitel povinen učinit všechna opatření k nápravě takového stavu a to na své náklady.Pokud tak neučiní má se za to povinnost porušil samotný zhotovitel.

4. Pokud je dohodnut společný výběr jiných dodavatelů mezi zhotovitelem a objednatelem bude toto uvedeno v nabídce a zakotveno ve smlouvě o dílo s podmínkami tam uvedenými.

#### XVIII. Ostatní ujednání.

1. Zhotovitel prohlašuje potvrzením smlouvy o dílo, že si řádně přečetl výše uvedené podmínky, a že s těmito souhlasí. Podle charakteru díla je možno v základní smlouvě specifikovat tyto podmínky, za předpokladu souhlasu objednatele.

2. Smlouva je vyhotovena nejméně ve čtyřech výtiscích s platností originálu, kdy každé straně náleží dva výtisky. Zhotovitel obdrží nejméně jeden výtisk všeobecných podmínek.

3. Všeobecné dodací podmínky jsou nedílnou součástí základní smlouvy a tato je platná pouze ve znění těchto podmínek.

4. Účastníci smlouvy se zavazují přednostně hledat vzájemnou dohodu v řešení sporných otázek. Pokud se nedohodnou obrátí se k vyřešení věci na soud, kdy jako rozhodující je určen Krajský obchodní soud Praha.

5. Všechny okolnosti a podmínky, které zde nejsou řešeny, budou projednány a hodnoceny ve smyslu ustanovení Obchodního zákoníku v posledně platném znění.

6. Smlouvu o dílo nebo všeobecné dodací podmínky mohou být měněny pouze písemnou formou a dodatkem ke smlouvě o dílo. Povinností předložit návrh dodatku má ta strana, která změnu smlouvy či všeobecných dodacích podmínek vyvolala.

7. Nedílnou součástí smlouvy o dílo jsou:

- výpis z obchodního rejstříku zhotovitele (právníká osoba)
- živnostenský list zhotovitele (fyzická osoba)

na vyžádání i doklad o technické způsobilosti k provádění díla jak zhotovitele i jeho odborných pracovníků

nabídka zhotovitele

přílohy: jako např. cenová nabídka, položkový rozpočet zhotovitele, technická dokumentace harmonogram stavby, platební kalendář, a dále jakékoli jiné dokumenty na kterých se účastníci smlouvy dohodli.

#### XIX. Dokumenty stavby.

Za dokumenty stavby se považují v tomto pořadí důležitosti:

- právní a technické normy dle právního řádu ČR v posledně platném znění mající jakýkoli vztah k plnění předmětu díla

smlouva o dílo ve znění možných dodatků

všeobecné dodací podmínky

žadavací podmínky objednatele

nabídka zhotovitele, která je podkladem pro uzavření smlouvy o dílo

projektová dokumentace, dílenská výrobní dokumentace, technické zprávy apod.

zápisy z kontrolních dnů, jednání a pracovních porad

stavební (montážní) deník

stavební povolení

všechna rozhodnutí podléhající správnímu řízení dotčených státních orgánů

technické normy a technologické postupy

veškerá korespondence (i faxové sdělení) mezi objednatelem a zhotovitelem po podpisu smlouvy o dílo

doklady o materiálech, montáži, návody k použití, technické podklady a výpočty objednatele i zhotovitele

Veškeré dokumenty jsou hodnoceny jako celek, ve vzájemných souvislostech, kdy při jejich hodnocení je zachována shora uvedená posloupnost.

#### XX. Výkladová pravidla

1. Pokud jsou ve smlouvě či Všeobecných dodacích podmínkách uvedeny termíny datem, či dnem má se za to, že toto je datum požadovaného plnění, činnosti apod.

2. Pokud nejsou uvedeny konkrétní termíny má se za to, že plnění stran bude následovat bez zbytečného odkladu od okamžiku, kdy předpokládaná skutečnost nastane.

3. Pokud jsou provedeny odvolávky na harmonogram prací má se za to, že jde o termíny (díleč i celkové) které jsou uvedeny v odsouhlaseném harmonogramu stavby.

4. Pokud v průběhu výstavby jsou měněny, upravovány termíny je toto možné provést tak, že – pokud jde o termín smluvní či uvedený ve všeobecných dodacích podmínkách je tento možno měnit pouze dodatkem smlouvy, pokud jde o termín zakotvený v harmonogramu stavby nebo činnosti a nemá vliv na konečnou termín pak lze upravený harmonogram uvést jako novou, opravenou přílohu smlouvy, kdy tato úprava není možná bez souhlasu objednatele. Tyto dokumenty musí být parafovány odpovědnými zástupci stran uvedenými, i ve smlouvě a jsou závazné jak shora uvedeno.

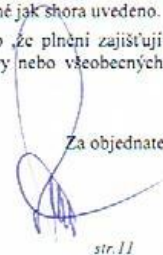
5. Pokud je v textu uveden objednatel a zhotovitel má se za to, že plnění zajišťují pověřeni zaměstnanci stran ve smyslu smlouvy a smluvní záležitosti mající dopad na změnu smlouvy nebo všeobecných dodacích podmínek stvrzují statutární zástupci.

Datum:

Za zhotovitele:

  
\* Všeobecné dodací podmínky sml. o dílo \*

Za objednatele:



3 0 -12- 2002

str.11

### Příloha č.3 – Objednávka

Vladimír Trojan

OBJEDNÁVKA č. 11200022

Odběratel:



**Vladimír Trojan**  
**Nemanická 438**  
**370 10 České Budějovice**

IČ: 11356511  
 DIČ: CZ6208141302  
 Telefon: 972 544 356,306  
 Mobil: 607 645 189  
 Fax: 972 544 356,306  
 E-mail: vladimir.trojan@centrum.cz

Tel.: 384 384 083  
 Fax: 384 384 084

Dodavatel:

Objednávka č.: 11200022  
 Forma úhrady: příkazem  
 Datum objednávky: 04.05.2011

IČ: 18200061  
 DIČ: CZ18200061

Označení dodávky	Množství	J.cena	Sleva	Cena %DPH	DPH	Kč Celkem
Žárový zinek						
stojny	4 ks	0,00		0,00 0%	0,00	0,00
vzpěry	6 ks	0,00		0,00 0%	0,00	0,00
rám	2 ks	0,00		0,00 0%	0,00	0,00
Součet položek				0,00	0,00	0,00
<b>CELKEM K ÚHRADĚ</b>						<b>0,00</b>

Vystavil: Miloslava Buldrová

Živnostenský list Č.J. Ž/00/99/02393/1

Převzal:

Razítko:

Ekonomický a informační systém POHODA

## Příloha č.4 – Uznání závazku a splátkový kalendář

### Uznání závazku a splátkový kalendář

**Společnost:** Trojan Vladimír

**DIČ:** CZ6208141302

**sidlem:** Opatovická 26. (provozovna - Nemanická 438), 370 10 České Budějovice 10

**zastoupená:** .....

(dále jen "věřitel")

a

**Společnost:**

**DIČ:**

**Sídlem:**

**Zastoupená:**

(dále jen "dlužník")

uzavřeli dle § 407 Obchodního zákoníku tuto

**dohodu o uznání závazku a jeho postupném splácení**

Dlužník dluží věřiteli k dnešnímu dni celkovou částku 115.206,- Kč

(slovy: jednostoapnácttisícdvěstěšestkorunčeských).

Věřitel prohlašuje, že nebude po dlužníkovi požadovat žádný úrok, bude-li dodržen níže uvedený splátkový kalendář. Nebudou-li ovšem jeho podmínky dodrženy, vyhrazuje si věřitel právo na jednostranné přezkoumání tohoto svého rozhodnutí, s čímž dlužník souhlasí. Dlužník s výši dlužné částky vůči věřiteli dále souhlasí co do důvodu i výše, což svým podpisem pod touto dohodou a splátkovým kalendářem potvrzuje.

## Splátkový kalendář

Dlužník se zavazuje uhradit věřiteli svůj závazek ve výši 115 206,- Kč v následujících splátkách:

1 - dne	13.5.2011	20 000,- Kč
2 - dne	20.5.2011	20 000,- Kč
3 - dne	27.5.2011	20 000,- Kč
4 - dne	3.6.2011	20 000,- Kč
5 - dne	10.6.2011	20 000,- Kč
6 - dne	17.6.2011	15 206,- Kč

Splátky závazku budou poukazovány na účet vedený u Československé obchodní banky, a.s.,

č. ú. 512427753 / 0300 nebo proti podpisu v hotovosti na viděnou.

Datum, místo: .....6.5.2011, Kaplice.....

.....

.....

.....

Trojan Vladimír

## Příloha č.5 – Upomínka platby

**Vladimír Trojan**

**Upomínka faktur v prodlení**

Dodavatel:



**Vladimír Trojan**  
**Nemanická 438**  
**370 10 České Budějovice**

IČ: 11356511  
 DIČ: CZ6208141302

Telefon: 972 544 356,306  
 Mobil: 607 645 189  
 Fax: 972 544 356,306  
 E-mail: vladimir.trojan@centrum.cz

IČ: 47550562  
 DIČ: CZ47550562

Odběratel:

Číslo účtu: 512427753 0300

Dne: 12.05.2011

**Seznam faktur v prodlení**

Zahrnuty jsou neuhrazené faktury po splatnosti k 12.05.2011

Faktura	Vystaveno	Splatno	Cena	DPH	Celkem	Částečně uhrazeno dne	Zbývá proplatit
110100158	15.04.2011	29.04.2011	9 933,00	1 986,60	11 920,00		11 920,00
<b>Celkem:</b>							<b>11 920,00</b>

Živnostenský list: Č.J. Ž/00/99/023931

Ekonomický a informační systém POHODA

**Příloha č.6 – Vzor: První, druhá, třetí upomínka  
(převzato z [www.registr-pohledavek.cz](http://www.registr-pohledavek.cz), 31.5.2011)**

**První upomínka**

Váš dopis ZN:  
Ze dne:  
Naše ZN:  
Vyřizuje:  
Tel.:  
Fax:  
E-mail:  
Datum:

**Věc: Upomínka č. 1**

Vážený odběrateli,

dovolujeme si připomenout, že jste dosud neuhradil naší fakturu č. ... ze dne ... splatnou dne ... na částku: ... Kč.

Věříme, že se tak stalo nedopatřením a dlužná částka bude uhrazena do 10 dnů od doručení této upomínky.

S pozdravem

.....  
XX

**Druhá upomínka**

Váš dopis ZN:  
Ze dne:  
Naše ZN:  
Vyřizuje:  
Tel.:  
Fax:  
E-mail:  
Datum:

**Věc: Upomínka č. 2**

Vážený odběrateli,

konstatujeme, že jste dosud neuhradil naší fakturu č. ... ze dne ... splatnou dne ... na částku: ... Kč, kterou jsme již upomínali ke dni .... Věříme, že naši pohledávku uhradíte obratem, nejpozději do ... ( *lhůta max 5 dnů* ). Pokud ani v tomto termínu fakturu neuhradíte, budeme následně nuceni dlužnou částku

navýšit o penále a o upomínací výdaje a zároveň bude konkrétní pohledávka za Vámi zveřejněna v celostátním registru pohledávek, na IT. adrese: ...

S pozdravem

.....

XX

### **Třetí upomínka**

Váš dopis ZN:

Ze dne:

Naše ZN:

Vyřizuje:

Tel.:

Fax:

E-mail:

Datum:

### **Věc: Upomínka č. 3 - pokus o smír**

Již po dvakrát jsme Vás upomínali o zaplacení faktury č. ... na částku ... Kč, ze dne ..., která byla splatná dne ...!

Věříme, že naši pohledávku uhradíte obratem, nejpozději do ... ( *lhůta max 5 dnů* ). Celkovou částku faktury zvyšujeme o penále ve výši ... Kč a o upomínací výdaje ve výši ... Kč.

Zároveň Vám sdělujeme, že konkrétní pohledávka za Vámi byla zveřejněna v celostátním registru pohledávek na IT. adrese: ...

Pokud ani v tomto termínu fakturu neuhradíte, budeme nuceni dlužnou částku vymáhat soudně a následně prostřednictvím exekutorského úřadu!

.....

XX

**Příloha č.7 – Vzor: Smlouva o postoupení pohledávky**  
(převzato z [www.munkova-zoufaly.cz](http://www.munkova-zoufaly.cz), 31.5.2011)

**ALFA s.r.o.**  
se sídlem, IČ  
zastoupená .....  
na straně jedné jako postupitel (*dále jen "ALFA" nebo jen "postupitel"*)

a

**BETA s.r.o.**  
se sídlem, IČ  
zastoupená .....  
na straně druhé jako postupník (*dále jen "BETA" nebo jen "postupník"*)

uzavírají níže uvedeného dne tuto smlouvu o postoupení pohledávky dle ust. § 524 a  
násl. obč. zák.:

I.

1. Postupitel má za dlužníkem - obchodní společností GAMA s.r.o., se sídlem ..., IČ:  
... (dále jen "GAMA" nebo jen "dlužník) mj. následující pohledávky:
  - a. pohledávku ve výši ... Kč (slovy: ... korun českých) na jistinu, spolu s úrokem ve výši ... Kč, vzniklou na základě Smlouvy ... uzavřené dne ... mezi společností ALFA jako věřitelem a společností GAMA jako dlužníkem,
  - b. pohledávku ve výši ... Kč (slovy: ... korun českých) na jistinu spolu s příslušenstvím ve výši ... Kč, vzniklou na základě Směnečného platebního rozkazu č.j. ... Krajského soudu v ... ze dne ... s právní mocí ke dni ....
2. Postupitel prohlašuje, že ke dni podpisu této smlouvy mu nejsou známy žádné závazky, které by měl sám vůči dlužníkovi a nejsou mu známy ani žádné jiné námitky, které by dlužník vůči němu uplatňoval, či by mohl uplatnit. Dále prohlašuje, že není mezi ním a dlužníkem žádné ujednání, ze kterého by vyplývala nemožnost postoupení této pohledávky.
3. Postupitel seznámil postupníka se všemi doklady týkající se předmětných pohledávek a tyto mu v kopii přenechal před podpisem této smlouvy k jeho právnímu prověření.

II.

Touto smlouvou postupuje postupitel svoje pohledávky uvedené v čl. I této smlouvy v celkové výši ... Kč (slovy .... korun českých) na jistinu včetně jejich příslušenství, a to v prospěch postupníka, který výše uvedené pohledávky touto smlouvou od postupitele do svého vlastnictví kupuje a přebírá.

III.

1. Celková cena za postoupení pohledávky uvedených v čl. I této smlouvy činí ... Kč (slovy ... korun českých).

2. Cenu za postoupení pohledávek uvedenou v odst. 1 tohoto ustanovení se zavazuje postupník zaplatit postupiteli do dne ... ve výši ...% částky dle předchozího odstavce a do dne ... zbývajících ... % celkové ceny dle předchozího odstavce, a to bezhotovostním převodem na účet postupitele č. .../..., VS:.... Tím bude cena za postoupení pohledávek zcela vypořádána a uhrazena. Strany vylučují možnost zápočtu závazku k úhradě ceny za postoupení.

3. Předmětná pohledávka přejde do vlastnictví postupníka až momentem úplného zaplacení ceny za její postoupení podle předchozího odstavce a až tímto momentem nabývá tato smlouva účinnosti.

#### IV.

1. Postupitel odpovídá postupníkovi za existenci obou pohledávek postupovaných touto smlouvou a za jejich uplatnitelnost u soudu. Neodpovídá však za dobytost těchto pohledávek.

2. V případě, že postupník nezaplatí cenu za postoupení předmětných pohledávek podle čl. III. této smlouvy v řádném termínu do ..., tato smlouva o postoupení pohledávky se od počátku ruší.

3. Postupitel se zavazuje do ... dnů po splnění závazku postupníka s úhradou ceny za postoupení předmětných pohledávek odeslat dlužníkovi "Oznámení o postoupení pohledávek" podle této smlouvy.

4. Postupitel zároveň při podpisu této smlouvy předává postupníkovi kopie dokladů týkajících se pohledávek postoupených podle této smlouvy, zejména a výslovně:

Smlouva o ... ze dne ... uzavřená mezi ALFA a GAMA

Směnečný platební rozkazu č.j. ... Krajského soudu v ... ze dne ... s právní mocí ke dni ...

.....

.....

5. Na základě této smlouvy a po úplném zaplacení kupní ceny se postupník stane věřitelem z postoupených pohledávek a vstoupí do všech práv a povinností postupitele jako věřitele. Postupitel vydá postupníkovi bez zbytečného odkladu originály dokladů dle čl. IV. odst. 4 této smlouvy.

6. Po podpisu této smlouvy až do úplného zaplacení postupníkem ceny za postoupení předmětných pohledávek podle této smlouvy, resp. do dne odstoupení od této smlouvy, není postupitel s předmětnými pohledávkami oprávněn jakkoliv disponovat, tj. především pohledávky snižovat, zcizovat či zatěžovat.

7. Zánikem pohledávek či jejich částí jejím plněním ze strany dlužníka před účinností přechodu vlastnictví k pohledávkám dle čl. III. odst. 3. této smlouvy, zaniká tato smlouva plně či v dotčené části bez jakýchkoliv dalších vzájemných nároků stran vůči sobě navzájem. Smluvní strany si pouze vrátí vše, co v souvislosti s touto smlouvou od sebe navzájem přijaly.

#### V.

1. Platnost této smlouvy mezi stranami nastává dnem podpisu smlouvy, a její účinnost nastává uhrazením celé ceny za postoupení pohledávek.

2. Vůči dlužníkovi nastává účinnost této smlouvy doručením oznámení o postoupení pohledávek dlužníkovi, a to až po zaplacení celé ceny za postoupení předmětných pohledávek podle čl. III odst. 2. této smlouvy. Postupník je oprávněn dlužníkovi doložit postoupení pohledávek touto smlouvou a dokladem o zaplacení.

3. Tato smlouva o postoupení pohledávky je vyhotovena ve 2 vyhotoveních, z nichž každá ze stran obdrží po jednom exempláři. Tato smlouva sama o sobě není způsobilá k prokázání změny oprávněného věřitele předmětných pohledávek.

V ... dne ...

.....  
postupitel

.....  
postupník

**Příloha č.7 – Vzor: Dohoda o započtení pohledávek  
(převzato z [www.vzory.okamzite.eu](http://www.vzory.okamzite.eu), 31.5.2011)**

Společnost A:

a

Společnost B:

(společně dále také „smluvní strany“)

uzavřeli dnešního dne tuto

**dohodu o započtení pohledávek**

uzavřenou dle § 364 a násl. zákona č. 513/1964 Sb. v platném znění, obchodní zákoník.

**1.**

**ÚVODNÍ USTANOVENÍ**

1. A má vůči B pohledávku z titulu kupní smlouvy ze dne ... ve výši ... Kč.
2. B má vůči A promlčenou pohledávku z titulu neuhrazené smluvní pokuty ve výši ... Kč, které byla mezi smluvními sjednána dne ...

**2.**

**PŘEDMĚT SMOUVY**

Smluvní strany se dohodly, že započítávají své vzájemné pohledávky uvedené v článku 1 této smlouvy.

**3.**

**ZÁVĚREČNÁ USTANOVENÍ**

Tato smlouva, jakož i práva a povinnosti vzniklé na základě této smlouvy nebo v souvislosti s ní, se řídí zákonem č. 513/1964 Sb., obchodní zákoník, ve znění pozdějších předpisů a souvisejícími předpisy.

V .....

V .....

Za společnost A

Za společnost B

**Příloha č.8 – Vzor: Notářský zápis s doložkou přímé vykonatelnosti  
(převzato z [www.ipodnikatel.cz](http://www.ipodnikatel.cz), 01.06.2011)**

Sepsaný v notářské kanceláři v ...

Dne ... se dostavil jednatel za obchodní společnost zapsanou u Krajského soudu v ..., pověřeného vedením obchodního rejstříku v oddíle C, číslo vložky... , jejímž jménem jedná jako jednatel pan ... a učinil toto:

**Prohlášení**

**Článek I.**

Obchodní společnost ... s ručením omezeným, se sídlem v ... je dlužníkem obchodní společnosti ... Z důvodu této nezaplacené faktury na částku ve výši ... Kč, slovy .....ze dne ... s datem splatnosti .... faktura číslo ..., odběratel...

Obchodní společnost s ručením omezeným prohlašuje, že uznává svůj dluh vůči věřiteli, obchodní společnosti ... se sídlem v ... v celkové výši ... Kč, slovy ... A to co do důvodu a výše pohledávky.

**Článek II.**

Dlužnou částku ve výši ... Kč, slovy ... se zavazuje zaplatit obchodní společnost ... věřiteli obchodní společnosti ... do ...

**Článek III.**

Obchodní společnost ... zároveň jako osoba povinná, dává výslovné svolení k tomu, aby tento notářský zápis byl vykonatelný ve smyslu ustanovení § 274 písm. E) občanského soudního řádu co do povinnosti zaplatit osobě oprávněné, tedy obchodní společnosti ... dlužnou částku ve výši ... slovy ... tak, aby i bez předchozí žaloby mohla být podle tohoto notářského zápisu vedena exekuce oprávněné osoby, tedy obchodní společnosti ... Proti povinné osobě, tedy společnosti ...

**Článek IV.**

Stejnopis tohoto notářského zápisu je určen obchodní společnosti ... O tomto právním úkonu byl tento notářský zápis sepsán, účastníkem přečten, jím bez výhrad schválen a přede mnou vlastní rukou podepsán.

.....  
Notář

V ..... Dne.....