



VYSOKÉ UČENÍ TECHNICKÉ V BRNĚ

BRNO UNIVERSITY OF TECHNOLOGY

FAKULTA PODNIKATELSKÁ

FACULTY OF BUSINESS AND MANAGEMENT

ÚSTAV FINANCÍ

INSTITUTE OF FINANCES

ZHODNOCENÍ HOSPODAŘENÍ VYBRANÉ OBCE

EVALUATION OF THE ECONOMY OF SELECTED MUNICIPALITY

BAKALÁŘSKÁ PRÁCE

BACHELOR'S THESIS

AUTOR PRÁCE

AUTHOR

Tereza Hyřová

VEDOUCÍ PRÁCE

SUPERVISOR

doc. Ing. Eva Lajtkepová, Ph.D.

BRNO 2017

Zadání bakalářské práce

Ústav:	Ústav financí
Studentka:	Tereza Hyršová
Studijní program:	Ekonomika a management
Studijní obor:	Účetnictví a daně
Vedoucí práce:	doc. Ing. Eva Lajtkepová, Ph.D.
Akademický rok:	2016/17

Ředitel ústavu Vám v souladu se zákonem č. 111/1998 Sb., o vysokých školách ve znění pozdějších předpisů a se Studijním a zkušebním řádem VUT v Brně zadává bakalářskou práci s názvem:

Zhodnocení hospodaření vybrané obce

Charakteristika problematiky úkolu:

Úvod

Cíle práce, metody a postupy zpracování

Teoretická východiska práce: rozpočtové hospodaření obce

Analýza a zhodnocení rozpočtového hospodaření obce

Vlastní návrhy řešení, posouzení jejich přínosu

Závěr

Seznam použité literatury

Přílohy

Cíle, kterých má být dosaženo:

Cílem práce je na základě důkladné analýzy a zhodnocení rozpočtového hospodaření vybrané obce navrhnout a posoudit taková dílčí opatření, která povedou ke zvýšení příjmů a optimalizaci výdajů.

Základní literární prameny:

HEJDUKOVÁ, P. Veřejné finance: teorie a praxe. 1. vyd. Praha: C. H. Beck, 2015. ISBN 978-80-74-0-298-4.

PEKOVÁ, J., J. PILNÝ a M. JETMAR. Veřejná správa a finance veřejného sektoru. 1. vyd. Praha: ASPI, 2008. ISBN 978-80-7357-351-5.

PROVAZNÍKOVÁ, R. Financování měst, obcí a regionů: teorie a praxe. 3. vyd. Praha: Grada Publishing, 2015. ISBN 978-80-247-5608-0.

Zákon č. 128/2000 Sb., o obcích, v platném znění.

Zákon č. 250/2000 Sb., o rozpočtových pravidlech územních rozpočtů, v platném znění.

Termín odevzdání bakalářské práce je stanoven časovým plánem akademického roku 2016/17

V Brně dne 28.2.2017

L. S.

prof. Ing. Mária Režňáková, CSc.
ředitel

doc. Ing. et Ing. Stanislav Škapa, Ph.D.
děkan

Abstrakt

Bakalářská práce se zaměřuje na definování úlohy obce ve veřejné správě České republiky a jejím hospodařením s rozpočtem. Teoretická východiska jsou popsány v první části práce. V analytické části se pak zabývá zhodnocením hospodaření vybrané obce Rozsochatec v letech 2012–2016 za použití vybraných analýz. V závěru jsou navržena možná zlepšení dosavadní situace.

Abstract

The bachelor's thesis focuses on defining the role of municipality in the public administration of the Czech Republic and its budget management. Theoretical backgrounds are described in the first part. In the analytical part it deals with an evaluation of the economy of selected municipality Rozsochatec during the years from 2012 to 2016 using specific analysis. At the end there are the possible improvements to the current situation.

Klíčová slova

obec, hospodaření obce, rozpočet, obecní samospráva

Key words

municipality, economy of the municipality, budget, self-government

Bibliografická citace

HYRŠOVÁ, T. *Zhodnocení hospodaření vybrané obce*. Brno: Vysoké učení technické v Brně, Fakulta podnikatelská, 2017. 69 s. Vedoucí bakalářské práce doc. Ing. Eva Lajtkepová, Ph.D..

Čestné prohlášení

Prohlašuji, že předložená bakalářská práce je původní a zpracovala jsem ji samostatně. Prohlašuji, že citace použitých pramenů je úplná, že jsem ve své práci neporušila autorská práva (ve smyslu Zákona č. 121/2000 Sb., o právu autorském a o právech souvisejících s právem autorským).

V Brně dne 22. května 2017

.....

podpis studenta

Poděkování

Můj obrovský vděk patří paní doc. Ing. Eva Lajtkepová, Ph.D. za vedení mojí bakalářské práce, za její cenné a odborné rady i čas. Dále bych chtěla srdečně poděkovat hospodářce Daně Šrámkové, která mi poskytla svůj čas a informace o dané obci. V neposlední řadě patří moje poděkování rodině, přátelům a známým, kteří mně při psaní této práce podporovali.

OBSAH

ÚVOD	9
1 CÍL A METODIKA PRÁCE	10
2 TEORETICKÁ VÝCHODISKA PRÁCE	11
2.1 Veřejné finance	11
2.2 Veřejný sektor	11
2.2.1 Veřejná správa.....	12
2.3 Územní samospráva	12
2.4 Obec	13
2.5 Rozpočet.....	16
2.6 Rozpočtová skladba	17
2.7 Veřejné příjmy	18
2.8 Daňové příjmy.....	18
2.9 Dotace a transfery	19
2.10 Nedaňové příjmy.....	20
2.11 Návrtné příjmy	21
2.12 Veřejné výdaje	21
2.13 Efektivnost hospodaření a veřejná kontrola.....	22
2.13.1 Konkurence	23
2.13.2 Zdokonalené rozpočtové hospodaření	23
2.13.3 Veřejná kontrola.....	23
2.14 Analýza hospodaření obce	24

3	ANALÝZA SOUČASNÉHO STAVU	27
3.1	Obec Rozsochatec	27
3.2	SWOT analýza	29
3.2.1	Silné stránky.....	29
3.2.2	Slabé stránky	31
3.2.3	Příležitosti	32
3.2.4	Hrozby.....	34
3.2.5	Vlastní návrhy	35
3.3	Finanční analýza	36
3.4	Shrnutí provedených analýz.....	52
4	VLASTNÍ NÁVRHY ŘEŠENÍ	54
4.1	Instalace odpadkových košů	54
4.2	Tvorba participativního rozpočtu.....	55
4.3	Zajištění zdravotní péče v obci	58
	ZÁVĚR	60
	SEZNAM POUŽITÝCH ZDROJŮ	61
	SEZNAM POUŽITÝCH ZKRATEK A SYMBOLŮ	64
	SEZNAM GRAFŮ	65
	SEZNAM OBRÁZKŮ	66
	SEZNAM TABULEK	67
	SEZNAM PŘÍLOH.....	69

ÚVOD

Obec je základní jednotkou územní samosprávy. Jejími charakteristickými rysy jsou hranice, občané, veřejný zájem, vlastní majetek a účelné hospodaření. Jedná se o veřejnoprávní korporaci, která je zakládána pro správu vytyčeného území, péči o zájmy svých občanů a starost o místní rozvoj.

Obce jsou různého typu: podle velikosti území, počtu obyvatel nebo rozsahu svých pravomocí ve vykonávání státní správy. Každá obec musí sestavovat svůj rozpočet, vést svoje účetnictví, starat se o své území a své občany. Její přínos bývá však opomíjen či nedoceněn. Občané se mohou podílet na fungování místní samosprávy a svou aktivitou napomáhat k dobrému hospodaření obce.

Každý z nás je občanem nějaké obce, ve které žijeme. Kdo z nás ale může říct, že dobře ví, jak to v obci funguje a že si uvědomuje, co vše pro nás obec zajišťuje. Prostý občan často mívá klamné mínění o vedení obce, spoustu věcí lidé berou jako samozřejmost. Například osvětlení v obci, svoz odpadu, vymetání chodníků, rozvod elektřiny v obci, péče o zeleň a mnohé další.

Tato bakalářská práce se zabývá hospodařením vybrané obce, co vše dělá pro své občany, jak nakládá se svým majetkem. Pro zhodnocení hospodaření byla pro účely této práce vybrána obec Rozsochatec. V teoretických východiscích nalezneme vymezení některých pojmů, definování veřejné správy a obce samotné. V analytické části bude pozorována a analyzována finanční stránka obce, ale i povinnosti k občanům a místnímu rozvoji. Nejsou tedy posuzovány jen výnosy a náklady veřejné účetní jednotky, ale i výkonnost zastupitelstva obce, jaké veřejné statky jsou obcí poskytovány, jak obec uspokojuje přání a potřeby svých obyvatel, jinými slovy co vše obec pro své občany vykonává. Analýze bude podroben i majetek, který má obec ve svém vlastnictví. V závěru jsou nastíněna možná zlepšení hospodaření obce Rozsochatec.

1 CÍL PRÁCE, METODY A POSTUPY ZPRACOVÁNÍ

Hlavním cílem této práce je na základě důkladné analýzy a zhodnocení rozpočtového hospodaření vybrané obce navrhnout a posoudit taková dílčí opatření, která povedou ke zvýšení příjmů a optimalizaci výdajů. Aby bylo dosaženo hlavního cíle, budou v rámci této práce stanoveny další dílčí cíle, kterými jsou: definování dané problematiky, provedení finančních analýz a SWOT analýzy, porovnávání výsledků v čase a na základě těchto výsledků stanovení návrhů řešení. Pro zhodnocení hospodaření obce budou porovnávány roky 2012-2016 za využití vybraných ukazatelů. V analytické části jsou využity údaje a informace získané z poskytnutých účetních výkazů, kterými jsou rozvaha, výkaz zisku a ztrát, výkaz pro hodnocení plnění rozpočtu územních samosprávných celků, dobrovolných svazků obcí a regionálních rad a monitoring hospodaření obce. Pro členění příjmů a výdajů budeme vycházet z rozpočtové skladby dle vyhlášky č. 323/2002 Sb. o rozpočtových skladbách.

K naplnění cíle práce budou využity následující metody:

- vybrané ukazatele finanční analýzy (některé poměrové ukazatele, analýza trendů a procentní analýza),
- SWOT analýzy,
- vybrané metody popisné statistiky (analýza časových řad),
- syntéza v části zhodnocení hospodaření obce.

Ze závěrů zjištěných analýz a z jejich zhodnocení budou vycházet navrhovaná řešení pro efektivnější hospodaření obce.

2 TEORETICKÁ VÝCHODISKA PRÁCE

V této části se zaměříme na definování základních pojmů, které s hospodařením obce a veřejnými financemi souvisejí.

2.1 Veřejné finance

Na veřejné finance můžeme nahlížet ze dvou pohledů. Zaprvé můžeme vnímat veřejné finance jako vědní disciplínu ekonomické teorie zabývající se teorií veřejných financí. Zadruhé pohlédneme na veřejné finance a vnímáme je jako finanční částku, zkoumáme jejich stav, vývoj a jejich vztah k veřejnému sektoru, k samosprávám (Půček, 2015, s. 9).

Smyslem veřejných financí je zajištění co nejefektivnější alokace zdrojů a tím zajištění maximálního užitku z omezených zdrojů (Tomášková, 2006 s. 6).

Veřejné finance jsou peněžní vztahy, kterých se účastní stát a podléhají vládnímu finančnímu plánu, který po schválení parlamentu nabývá podoby zákona (Dvořák, 2008, s. 5).

Důvodem existence veřejných financí je korekce tzv. tržních selhání. Úkolem veřejných financí je mimo jiné zabezpečování veřejných statků, provádění souvisejících transferů a stimulace ekonomických subjektů k žádoucímu chování, které probíhá prostřednictvím rozpočtové soustavy (Vodáková, 2013, s. 6).

2.2 Veřejný sektor

Jedná se o podsystém smíšené ekonomiky, který je charakteristický společným vlastnictvím, rozhodováním na základě veřejné volby, přičemž hlavním kritériem rozhodování je veřejný zájem (Maaytová, Ochrana, Pavel, 2015, s. 17).

„Veřejný sektor je část národního hospodářství, která zahrnuje aktivity vyvolané nedostatky tržního systému. Hlavním cílem veřejného sektoru je realizace veřejných statků, při jejichž produkci nelze stavět na rozhodující místo hospodářský výsledek (zisk).“ (Hejduková, 2015, s. 14)

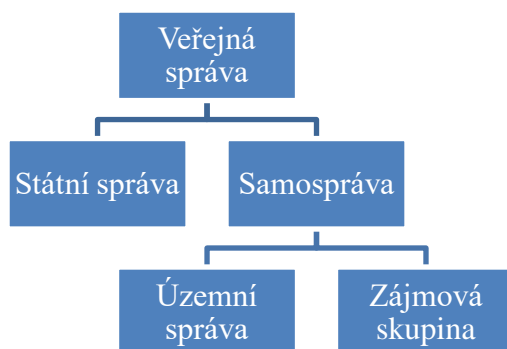
Základními úkoly veřejného sektoru je vytváření příznivých podmínek pro fungování soukromého sektoru, pokud soukromý sektor není schopný zajistit potřebné množství potřebných statků, učiní tak veřejný sektor (Tomášková, 2006, s. 15).

Veřejný sektor je část ta část národního hospodářství, která je mimo jiné řízena veřejnou správou, přičemž veřejná správa je zároveň z ekonomického hlediska resortem veřejného sektoru (Peková, Pilný, Jetmar, 2008, s. 32).

2.2.1 Veřejná správa

Činnosti a úkoly, vykonávané na jednotlivých vládních úrovních, ve veřejném zájmu, sloužící především k zajištění veřejných statků, označujeme jako veřejnou správu. Do veřejné správy zahrnujeme i instituce, které tuto činnost a úkoly vykonávají (Tomášková, 2006, s. 17).

Jejími hlavními subsystémy podle Provazníkové (2015, s. 11-12) jsou státní správa a územní veřejná samospráva. Přičemž role územní veřejné samosprávy stále roste a nabývá na svém významu.



Obr. 1: Schéma veřejné správy (Převzato Provazníková, 2015)

2.3 Územní samospráva

„Územní samospráva je chápána v teorii fiskálního federalismu jako forma veřejné vlády a veřejné správy – tzn. Samostatné spravování věcí veřejných na území menším, než je stát, na základě zákonem stanovené působnosti a ekonomických podmínek. Stát uznává schopnost územní samosprávy spravovat na svém území věci veřejné a předává jí část veřejné správy jako nestátnímu subjektu – obci nebo regionu (v ČR kraji).“ (Peková, 2004, s. 17)

Peková (2004, s. 21) dále považuje územní samosprávu za reprezentanta občanů, jejich zájmů a preferencí, její rozhodování je založeno na nepřímé veřejné volbě, musí zabezpečovat velké množství veřejných statků a zajistit rozvoj sociálně ekonomický rozvoj místní samosprávy. Měla by mít jasnou dlouhodobou představu o tomto rozvoji v rámci plánu rozvoje obce. Je také koordinátorem vztahů v obecní samosprávě.

2.4 Obec

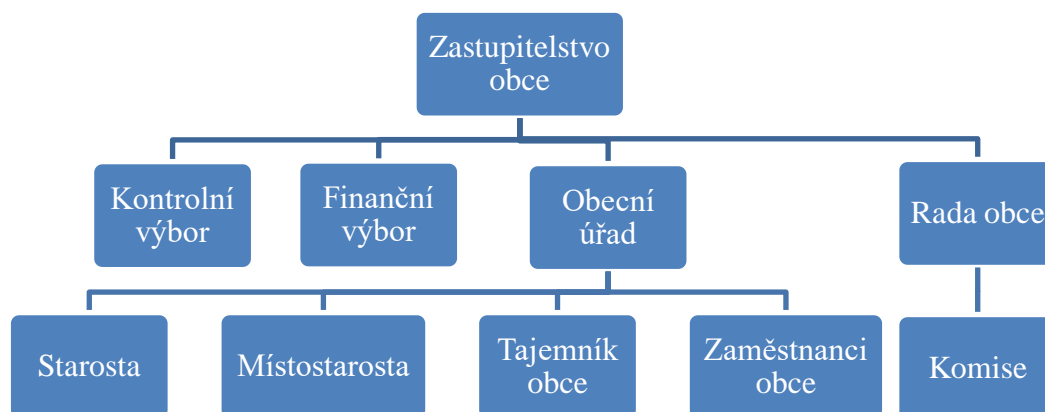
Obec, jak ji definuje zákon č. 128/2000Sb o obcích (§ 1-2), je základním územním společenstvím občanů tvořící územní celek daný svými hranicemi. Obec má vlastní majetek. Je považována za veřejnoprávní korporaci, která vystupuje v právních vztazích svým jménem a nese odpovědnost vyplývající z těchto vztahů. Obec až na výjimky stanovené zákonem č. 128/2000 Sb. (§ 38, odst. 3) nesmí ručit za závazky fyzických ani právnických osob. Ani stát není povinen ručit za závazky obcí a neodpovídá za správné hospodaření obce (Zákon č. 128/2000 Sb. o obcích, § 38, odst. 5). Ze zákona také plyne (§38, odst. 1) povinnost obcím, aby nakládaly se svým majetkem hospodárně a účelně a stanovuje jim povinnost vést účetnictví dle zákona o účetnictví.

Obec by měla usilovat o místní rozvoj. Václavková, Melárová a Oramus (2014, s. 1) popisují tento dlouhodobý proces jako snahu o vyvážené a udržitelné zlepšení situace sídla a jeho okolí. Jinými slovy snaha o ekonomickou stabilitu, hospodárnost, uspokojování potřeb svých občanů a zkvalitňování podmínek pro život v daném území obce.

Orgány obce

Nejvyšším orgánem obce je zastupitelstvo, kterému se zodpovídá ze svých úkonů obecní úřad, který je výkonným orgánem obce. Počet zastupitelů se určuje na základě počtu obyvatel obce, což je dáno zákonem č. 128/2000Sb o obcích (§68, odst. 1). Zastupitelé ze svých řád volí starostu obce a místostarostu (Zákon č. 128/2000Sb o obcích, §84, odst. 2, písmeno m). Funkční období zastupitelů je čtyřleté (Zákon č. 491/2001Sb o volbách do zastupitelstev obcí a o změně některých zákonů, §1, odst. 2). Pokud není přítomen starosta, zastupuje jeho funkci místostarosta (Zákon č. 128/2000Sb o obcích, §104, odst. 1).

Zastupitelstvo obce může zřizovat výbory jako kontrolní a iniciativní orgány. Povinně musí být zřízen kontrolní a finanční výbor každou obcí (Zákon č. 128/ 2000 Sb. o obcích, §117, odst. 1-2). „Kontrolní výbor zajišťuje většinou všeobecnou kontrolu zaměřenou na činnost výkonných orgánů obce, zejména obecního úřadu. Užší působnost má finanční výbor, který má provádět kontrolu hospodaření s majetkem a finančními prostředky a plnit další úkoly, kterými je zastupitelstvem obce pověřen. Výbory předkládají své návrhy a stanoviska zastupitelstvu obce.“ (Hejduková, 2015, s. 40)



Obr. 2: Organizační struktura obce (Zpracováno dle Zákona č. 128/2000 Sb. o obcích)

Působnost obce

„Obec může vykonávat jednak vlastní samosprávné funkce a jednak přenesené funkce, tzn. státní správu v přenesené působnosti v rozsahu vymezeném zákonem o obcích.“ (Hejduková, 2015, s. 41).

Věcnou působnost můžeme zjednodušeně definovat, jako vlastní náplň obce. Je vykonávána v rámci samostatné a přenesené působnosti (Balík, 2009, s. 65).

1. Samostatná působnost obce

„Do samostatné působnosti obce patří záležitosti, které jsou v zájmu obce a občanů obce, pokud nejsou zákonem svěřeny krajům nebo pokud nejde o přenesenou působnost orgánů obce nebo o působnost, která je zvláštním zákonem svěřena správním úřadům jako výkon státní správy, a dále záležitosti, které do samostatné působnosti obce svěří zákon.“ (Zákon č. 128/2000 Sb., o obcích, §35, odst. 1)

Obec, dle zákona č.128/2000 Sb. o obcích (§35, odst. 3), se při výkonu samostatné působnosti a vydávání závazných vyhlášek řídí zákonem a dalšími právními předpisy vydanými na základě zákona. Zákon o obcích (§35, odst. 2) dále říká, že obec v samostatné působnosti zajišťuje rozvoj sociální péče a snaží se uspokojovat potřeby svých občanů, mezi které patří především potřeba bydlení, ochrany a rozvoje zdraví, dopravy a spojů, potřeba informací, výchovy a vzdělávání, celkového kulturního rozvoje a ochrany veřejného pořádku. Mimo tyto úkony sem patří i pravomoci zastupitelstva a rady obce.

Ve všem, co spadá do samostatné působnosti obce, je obec vázána pouze právním řádem. Jinými slovy se neřídí pokyny jiných stupňů veřejné správy, například státu nebo kraje (Balík, 2009, s. 65).

2. Přenesená působnost

Můžeme říci, že se jedná o přenesenou státní správu na nižší úrovně, delegování pravomocí níže (Balík, 2009, s. 65).

Podle rozsahu vykonávané státní správy rozlišujeme přenesenou působnost:

- a) v základním rozsahu, vykonávána orgány obce, kdy území obce je správním obvodem, jedná se o obce I. typu,
- b) v rozsahu pověřeného obecního úřadu vykonávána tímto úřadem, tedy obce II. typu, které vykonávají i některé působnosti státní správy,
- c) v rozsahu obecního úřadu obce s rozšířenou působností vykonávána tímto úřadem, obce III. Typu, vykonávají i specializované činnosti (např. evidenci obyvatel a osobních

dokladů, živnostenská oprávnění a další) (Zákon č. 128/2000 Sb., o obcích, §61, odst. 1 a Lajtkepová, 2013, s. 85).

Při výkonu přenesené působnosti se orgány obce řídí zákony a jinými právními předpisy (Zákon č. 128/2000 Sb., o obcích, §61, odst. 2).

2.5 Rozpočet

Tvorbu, postavení, obsah a funkci rozpočtů obcí stanovuje zákon o rozpočtových pravidlech. Finanční hospodaření obcí se řídí stanoveným ročním rozpočtem a střednědobým rozpočtovým výhledem. Rozpočet je pro obec finančním plánem, kterým se řídí při financování své činnosti (Zákon č. 250/2000 Sb., o rozpočtových pravidlech územních rozpočtů, §1-2, §4, odst. 1).

Každý zastupitel obce či kraje musí dobře znát strukturu rozpočtu a jeho význam, aby mohl efektivně rozhodovat. Rozpočet může být sestavován jako vyrovnaný, přebytkový nebo schodkový za předpokladu, že bude možné schodek uhradit. Na rozpočet můžeme pohlížet jako na bilanci příjmů a výdajů, jako na finanční plán nebo jako nástroj prosazování cílů obce (Půček, 2015, s. 35-36).

Jak zmiňuje Provažníková (2015, s. 51), jsou rozpočty územních samosprávných celků označovány jako decentralizované peněžní fondy, ve kterých se soustřeďují veškeré příjmy obce (kraje), které pak používají na financování své činnosti.

V rozpočtu nalezneme veškeré plánované příjmy a výdaje obcí. Obce mohou získávat své příjmy formou dotací z rozpočtů krajů. Do rozpočtu také plynou veškeré příjmy z místních poplatků. Příjmy z místních poplatků si obec spravuje sama a rozhoduje o jejich výši, podmínkách a zavedení. Jejich podíl na celkových příjmech je o něco menší než daňové příjmy, kde nejvýznamnější je daň z nemovitých věcí, nejmenší podíl tvoří příjmy z jiných veřejných rozpočtů. Naproti tomu veřejné výdaje jsou z převážné většiny (ze 2/3) použity na financování veřejných statků (Tomášková, 2006, s. 56-57).

2.6 Rozpočtová skladba

Peněžní operace obsažené v rozpočtu se klasifikují pomocí rozpočtové skladby. Jedná se o systematické, závazné a jednotné třídění příjmů a výdajů. Ministerstvo stanovuje rozpočtovou skladbu vyhláškou (Vyhláška č. 323/2002 Sb., o rozpočtové skladbě, §1).

Povinnost zpracovávat rozpočet dle třídění rozpočtové skladby ukládá zákon č. 250/2000 Sb. o rozpočtových pravidlech územních rozpočtů (§12, odst. 1).

Vyhláška č. 323/2002 Sb. (§1a), Lajtkeřová (2013, s. 33-34), Hejduková (2015, s. 56) nám definují hlediska třídění příjmů a výdajů:

- a) odpovědnostní (třídění příjmů a výdajů z hlediska odpovědnostního), jedná se o třídění příjmů a výdajů podle jednotlivých správců kapitol,
- b) druhové (třídění příjmů a výdajů z hlediska druhového), rozlišení příjmů a výdajů podle jednotlivých druhů,
- c) odvětvové (třídění příjmů a výdajů z hlediska odvětvového) řeší, do jakých oblastí veřejného sektoru peněžní prostředky plynou,
- d) konsolidační (třídění příjmů a výdajů z hlediska konsolidačního) dělení příjmů a výdajů mezi jednotlivými rozpočty,
- e) zdrojové (třídění příjmů a výdajů z hlediska jejich zdroje) se skládá z třídění podkladového, prostorového a nástrojového,
- f) doplňkové (třídění výdajů z hlediska jejich příslušnosti ke zvlášť sledovaným celkům) se týká pouze výdajů,
- g) programové (třídění výdajů z hlediska jejich příslušnosti k programům podle § 12 a 13 rozpočtových pravidel) se také týká pouze výdajů,
- h) účelové (třídění výdajů z hlediska účelu rozpočtového přesunu),
- i) strukturní (třídění příjmů a výdajů z hlediska jejich věcné podstaty) člení příjmy a výdaje na bloky a množiny,
- j) transferové (třídění příjmů a výdajů z hlediska účelů transferů) třídí příjmy a

výdaje na účelové znaky. (Vyhláška č. 323/2002 Sb., o rozpočtové skladbě, §1a; Lajtkepová, 2013, s. 33-34; Hejduková, 2015, s. 56).

Pro obce jsou důležitá třídění z hlediska druhového, odvětvového a konsolidačního.

2.7 Veřejné příjmy

Veřejné příjmy slouží k pokrytí veřejných výdajů, jejich základní funkcí je zabezpečení dostatečného množství finančních prostředků. Představují vztahy tvorby veřejných rozpočtů (i mimorozpočtových fondů) a ve své podstatě souvisejí s rozdělováním a přerozdělováním důchodů. Jejich podstatnou část tvoří daně. Jedná se převážně o nenávratnou formu příjmů. (Hejduková, 2015, s. 59; Peková, 2005, s. 268).

Příjmy menších obcí jsou převážně tvořeny základními třemi pilíři. První pilíř závisí na počtu obyvatel, jedná se o pravidelný rozpočet. Tímto způsobem jsou rozdělovány pouze daně z nemovitých věcí a část výnosů daně z příjmů OSVČ a právnických osob. Tyto příjmy tvoří pouze nízké procento v celkovém rozpočtu obce. Druhý pilíř se týká příjmů z hospodářské činnosti obce, především pronájmu majetku či podnikání. Převážná většina obcí má jen minimální výnosy z hospodářské činnosti, které bývají jednorázově posíleny prodejem majetku. Do třetího pilíře patří dotace z rozpočtu krajů, ze státního rozpočtu či z fondu Evropské unie. Dalším zdrojem obce mohou být i příjmy z komplexního rozvoje obce. Hlavním zdrojem jsou sami aktivní obyvatelé, kteří tento rozvoj svou činností realizují. Jako příklad si můžeme uvést především rozvoj lokálního veřejného života kulturními, sportovními či jinými volnočasovými aktivitami. Pro tento příjem je důležitá úzká spolupráce samosprávy s existujícími občanskými aktivitami a jejich podpora či iniciování nových (Bernard, Kostecký, Illner a spol., 2011, s. 82 – 83).

2.8 Daňové příjmy

Stát stanovuje pomocí určitého zákona povinnost platit daň, aby získal finanční prostředky do některého z veřejných rozpočtů. (Hejduková, 2015, s. 84, s. 90).

Daňové příjmy plynou do rozpočtů obcí i krajů. Tyto příjmy jsou ovlivňovány daňovou pravomocí, tzn. kdo ovlivňuje předmět daně, způsob výpočtu základu daně, sazba daně

apod. Obce mají velmi omezenou daňovou pravomoc. S tímto příjmem souvisí i nerovnoměrné rozložení daňového výnosu mezi obce a kraje. Nejdůležitějším příkladem daňového příjmu je daň z nemovitých věcí, neboť ta je 100% svěřenou daní. Tedy celý výnos z této daně jde obcím. (Peková, Pilný, Jetmar, 2008, s. 266 – 267).



Obr. 3: Schéma rozpočtového určení daně z nemovitých věcí platnému pro rok 2016 (Převzato Lajtkepová, 2013)

Důležitým daňovým příjmem jsou místní poplatky, o kterých rozhoduje zastupitelstvo obce. Zastupitelstvo obce rozhoduje, zda obce bude vybírat poplatek od fyzických či právnických osob a rozhoduje i o tom, jaké poplatky budou vybírány. Obce jsou omezeny při stanovení konkrétní sazby poplatku, neboť maximální možná sazba je stanovena v zákoně o místních poplatcích (Peková, Pilný, Jetmar, 2008, s. 268).

Příklady místních poplatků:

- poplatek ze psů,
- poplatek za užívání veřejného prostranství,
- poplatek za provozovaný výherní hrací přístroj,
- poplatek za lázeňský nebo rekreační pobyt,
- poplatek za provoz shromažďování, sběru, třídění, využívání a odstraňování komunálních odpadů (Zákon č. 565/1990 Sb., o místních poplatcích).

2.9 Dotace a transfery

Jelikož v ČR není reálná plná finanční soběstačnost rozpočtů územních samospráv, potřebují obce dodatečné finanční prostředky získávané především ze státního rozpočtu. Kromě dotací ze státního rozpočtu, mohou obce získávat i účelové dotace ze státních fondů. Nejčastěji jsou poskytovány účelové dotace ze Státního fondu životního

prostředí (SFŽP), které jsou zpravidla podmíněno využitím i vlastních finančních prostředků na financování investice (Peková, Pilný, Jetmar, 2008, s. 272).

Provazníková (2015, s. 135) považuje dotace a transfery za druhý nejdůležitější příjem, hned po příjmech daňových. Formou dotací a správních poplatků je financována přenesená působnost obcí a krajů, které získávají za provedené správní úkony. Tento druh příjmů plyne ze státního veřejného rozpočtu.

Dotace vypisované v ČR:

- definované a schválené v zákoně o státním rozpočtu, obce na ně mají nárok a jsou jim vypláceny i při neplnění státního rozpočtu (Provazníková, 2015, s. 135),
- z kapitoly všeobecná pokladní správa státního rozpočtu spravovaná ministerstvem financí, může se jednat i o mimořádné dotace či návratné finanční výpomoci (Provazníková, 2015, s. 135),
- nenárokové z rozpočtových kapitol některých ministerstev, na tyto dotace nemají obce nárok a musejí si o ně žádat (Provazníková, 2015, s. 135),
- ze státních mimorozpočtových fondů, většinou účelové a kapitálové (Provazníková, 2015, s. 135),
- od krajů, jak v rámci samostatné působnosti kraje, tak přerozdělení některých typů dotací, jež kraje získaly ze státního rozpočtu (Provazníková, 2015, s. 135),
- z Evropské unie (Provazníková, 2015, s. 135).

2.10 Nedaňové příjmy

Hejduková (2015, s. 61) mezi nedaňové příjmy obcí zahrnuje především příjmy z veřejného podnikání a majetku, příjmy z nájmu územní samosprávy, poplatky a uživatelské poplatky za smíšené veřejné statky, přijaté sankční platby, úroky z účtů, splátky poskytnutých půjček a další.

Hlavní vlastní nedaňové příjmy rozpočtů územních samospráv jsou:

- příjmy od vlastních neziskových organizací (organizační složky a příspěvkové organizace),
- příjmy z vlastního podnikání, a to zisk z vlastních výdělečných podniků, podíl na zisku podniků s majetkovým právem obce,
- příjmy z pronájmu nebo z prodeje majetku ve vlastnictví obce (dočasně nebo trvale nepotřebného),
- příjmy z obchodování s cennými papíry (Peková, Pilný, Jetmar, 2008, s. 269).

2.11 Návrtné příjmy

Poněvadž daňové příjmy přicházejí na příjmový účet obce až v průběhu rozpočtového období, může obcím vznikat obtížná finanční situace. Pokud si obec nevytváří vlastní finanční rezervy, je nucena využít úvěru. O využití úvěru a zadlužení obce rozhoduje zastupitelstvo obce. Čerpání úvěru pak probíhá na základě přijaté faktury za provedené investiční práce (Peková, Pilný, Jetmar, 2008, s. 273 – 274).

Obec může využívat zejména:

- krátkodobý úvěr se splatností do 1 roku,
- střednědobý úvěr se splatností do 4 let,
- dlouhodobý úvěr se splatností do 10 let (výjimečně do 15 let),
- příjmy z emise obligací, čistý výnos z emise obligací je snižován náklady spojenými s emisí cenných papírů,
- návratné půjčky nebo návratné finanční výpomoci od jiných subjektů (Peková, Pilný, Jetmar, 2008, s. 263).

2.12 Veřejné výdaje

Územní samospráva se významně podílí na zabezpečování a financování veřejných statků pro své občany. Jak již bylo zmíněno, tak obecní samospráva není úplně soběstačná, proto musí respektovat rozpočtové omezení výdajů, které plyne z daných rozpočtovaných příjmů. Jinými slovy výdaje musejí odpovídat příjmům (Peková, Pilný, Jetmar, 2008, s. 276).

Největší skupinu výdajů rozpočtů obcí tvoří alokační výdaje, sloužící na zabezpečování veřejných statků, můžeme sem zařadit výdaje:

- na preferované veřejné statky, např. základní vzdělání,
- na zajištění veřejného pořádku a bezpečnosti (výdaje na financování obecní policie nebo hasičů),
- na veřejné osvětlení,
- na veřejné komunikace (ulice, chodníky, silnice)
- na veřejnou zeleň či parkové úpravy,
- na předcházení, popřípadě na likvidaci negativních externalit (výstavba a provoz čističek odpadních vod, budování skládek odpadu a další) (Peková, Pilný, Jetmar, 2008, s. 277).

Výstupem z veřejných rozpočtů je aktivita veřejných financí, která se nazývá veřejné výdaje. Hlavním smyslem veřejných výdajů je finanční krytí cílů veřejných politik, tedy i obecních samospráv (Maatyová a kol., 2015, s. 48)

Stát a územní samospráva zřizuje instituce a organizace, které zabezpečují veřejné potřeby. Veřejné výdaje pak můžeme vnímat jako nástroj těchto institucí k plnění těchto potřeb (Peková, 2005, s. 193).

2.13 Efektivnost hospodaření a veřejná kontrola

„Jak už jsme několikrát zdůraznili, územní samosprávy by měly dbát na to, aby provozování veřejných služeb bylo efektivní, tj. aby veřejnost dostala nejlepší možnou hodnotu za peníze (Value for money – VFM), které na službu vynakládá, ať už prostřednictvím daní nebo uživatelských poplatků. Kromě již zmíněných nových metod zvyšování kvality řízení na úrovni samospráv toho lze dosáhnout:

- *Konkurencí;*
- *Zdokonaleným rozpočtovým hospodařením;*
- *Veřejnou kontrolou“* (Provazníková, 2015, s. 255)

2.13.1 Konkurence

Provazníková (2015, s. 255) a zákon č. 134/2016 Sb., o zadávání veřejných zakázek říká, jak zajistit konkurenci vypsáním výběrového řízení poskytované služby, což zajistí soutěživost mezi uchazeči. Vítězí buď nejlevnější cena služby, nebo kombinace kvality a ceny. Pobídka k efektivnosti vzniká, i když územní celek uzavře smlouvu o poskytnutí služby s podílem na zisku. Jak moc bude soutěživost efektivní, se odvíjí od existence alternativních dodavatelů na trhu, kteří jsou schopni danou službu vykonat a zúčastnit se výběrového řízení. Problémem mohou být služby, které soukromý sektor z různých důvodů nemůže zabezpečit. Důležitá je také existence průhlednosti zadání zakázky a územní celek musí zajistit monitorování výkonů a kontrolu dodržování smluvních podmínek. Je zde riziko, že pokud územní celek vybere levnější možnost služby, nebude tak kvalitní jako varianta s vyššími náklady na provedení.

2.13.2 Zdokonalené rozpočtové hospodaření

„Pokud není možné uplatnit prvek konkurence při poskytování služeb (např. u administrativně-právních úkonů), závisí efektivnost na systému sestavování rozpočtu a jeho kontrole. Efektivnost systému ovlivňují tyto aspekty:

- *Jaká je míra samostatnosti poskytnuté organizacím zabezpečující služby?*
- *Stanovení ročního nárůstu rozpočtových výdajů.*
- *Způsob nakládání se zůstatkem na konci roku.*
- *Rozdělení financí mezi souběžně pracující organizace.“* (Provazníková, 2015, s. 255)

2.13.3 Veřejná kontrola

„Veřejná kontrola je jedním z charakteristických znaků veřejné správy a svůj název má odvozený od skutečnosti, že je realizována ve veřejném zájmu. Prakticky vyplývá z postavení občana jako plátce daní. Ti, kdo vykonávají činnost podléhající kontrole, jsou ze zákona povinni vytvářet pro kontrolu předpoklady, zvláště v podobě zpřístupnění

informací. Rozlišujeme kontrolu občanskou a kontrolu profesionální.“ (Provazníková, 2015, s. 256)

Profesionální kontrola je prováděna odbornými kontrolními orgány. Může být prováděna ze zákona nebo z podnětů občanů (Provazníková, 2015, s. 256).

Občanská kontrola vychází především ze Zákona č. 106/1999 Sb., o svobodném přístupu k informacím, ve znění pozdějších předpisů, ve kterém je ustanovena povinnost o zveřejňování informací a postup při vyžádání informací od subjektů veřejné správy a od jimi zřizovaných institucí.

2.14 Analýza hospodaření obce

Václavková, Melárová a Oramus (2014, s. 6-8) přirovnávají municipální (obecní) management k podnikovému řízení. Management neboli řízení by mělo směřovat ke stanovení správných cílů, nejvhodnějších prostředků a cest k jejich dosažení, způsobu zabezpečení průběhu a kontroly takto stanovených činností.

Finanční analýzu obce využívají například při žádosti o střednědobé nebo dlouhodobé úvěry. Provedené analýzy mohou posloužit k efektivnímu rozhodování zastupitelstva obce a ke stanovení budoucí prognózy obce (Peková, Pilný, Jetmar, 2008, s. 274).

Stejně jako v podnikatelském odvětví, i ve veřejném sektoru můžeme uplatnit některé finanční analýzy, které slouží k zjištění aktuálního finančního stavu obce, k vytvoření vývojových trendů nebo k plánování budoucích cílů obce.

SWOT analýza

Nejčastěji využívaný analytický postup ke strategickému plánování obce. Oproti podnikatelskému subjektu musí obce zahrnovat do analýzy vnitřního prostředí obce specifické faktory, jako jsou například analýza ekonomiky obce, analýza obyvatelstva, analýzy fyzických a přírodních podmínek obce nebo analýza kulturního prostředí obce a mnohé další. Po provedení analýz je výsledkem zjištění, jaké má obec silné a slabé stránky a identifikace příležitostí a možných ohrožení pro obec (Vašítková, 2014, s. 246 a 249).

Horizontální analýza

Měla by být prvním krokem u základní finanční analýzy, porovnává vývoj vybraných údajů z rozvahy a výkazu zisku a ztrát. Z hlediska této analýzy by na prvním místě měl být vývoj celkových aktiv obce ve sledovaném období, dále pak horizontální analýza cizích zdrojů a vlastního kapitálu. Z této analýzy můžeme predikovat vývojový trend, z kterého můžeme vidět, zda je vývoj klesající, rostoucí nebo konstantní. Pro výpočet je nezbytná existence alespoň dvou shodných údajů z účetních výkazů pro dvě různá časová období. Výsledkem je pak jak absolutní hodnota změny daného údaje v čase tak procentní vyjádření této změny (Vodáková, 2013, s. 127 - 128).

$$\text{Absolutní hodnota} = \text{Stav položky za rok 1} - \text{Stav položky za rok 0} \quad (1)$$

$$\text{Procentuální vyjádření} = \frac{\text{Stav položky za rok 1} - \text{Stav položky za rok 0}}{\text{Stav položky za rok 0}} \times 100 \quad (2)$$

Vertikální analýza

Jedná se o procentní rozbor a zabývá se vnitřní strukturou absolutních ukazatelů. Aplikací této metody může účetní jednotka srovnávat své účetní výkazy s předchozím obdobím. Touto metodou je zjišťována struktura vybraných položek účetních výkazů, například jaký je poměr stálých a oběžných aktiv a informuje o tom, jakými zdroji jsou tyto aktiva financována (Růčková, 2015, s. 43-44).

Vertikální analýza vyjadřuje procentní podíl jednotlivých položek účetních výkazů k jedné zvolené základně položené jako 100%. V případě rozboru rozvahy se využívá jako základna celková hodnota aktiv (pasiv), pro rozbor výkazu zisku a ztráty použijeme jako základnu celkovou hodnotu výnosů (nákladů) (Knápková, Pavelková, Šteker, 2013, s. 68).

Ukazatelé autarkie

Za pomoci těchto ukazatelů, se zjišťuje míra soběstačnosti. Jsou využívány především ve veřejném sektoru. Existují dva základní typy výpočtů v závislosti na použitých datech. V této práci je použit ukazatel autarkie hlavní činnosti na bázi výnosů a nákladů. Jejím výpočtem subjekt zjistí, do jaké míry jsou jeho náklady pokrývány výnosy. Doporučená hodnota je minimálně 100%, neboť pokud je tato hodnota nižší subjekt

není schopen pokrýt své náklady z hlavní činnosti výnosy a vzniká mu tak ekonomický problém, který musí řešit například doplňkovou činností. (Vodáková, 2013, s. 129).

$$\text{Autarkie hlavní činnosti na bázi výnosů a nákladů} = \frac{\text{Výnosy z hlavní činnosti}}{\text{Náklady z hlavní činnosti}} \times 100 \quad (3)$$

Dlouhodobá zadluženost

Ukazatel celkové zadluženosti nám říká jaký je podíl cizích zdrojů k celkovým aktivům (Máče, 2013, s. 450).

Z rozvahy zjistíme, že veškerý oběžný a dlouhodobý majetek je krytý konkrétními zdroji, které mohou být buď vlastní, nebo cizí. Ukazatel celkové zadluženosti nám tedy říká, v jakém podílu jsou použity cizí zdroje ke krytí aktiv. Podíl vlastního a cizího kapitálu by měl být v rovnováze. Do jisté míry je krytí cizími zdroji nezbytné (Čižinská, Marinič, 2010, s. 168).

$$\text{Dlouhodobá zadluženost} = \frac{\text{Celkové cizí zdroje}}{\text{Celková hodnota aktiv}} \times 100 \quad (4)$$

Ukazatelé likvidity

Schopnost hradit své závazky, to nám vyjadřuje pojem likvidita. Měla by být vytvářena snaha o vyváženou likviditu, která zaručí dostatečné zhodnocení prostředků a schopnost dostat svým závazkům. Rozlišujeme tři stupně likvidity, dle položek z rozvahy zahrnutých do výpočtu (Růčková, 2015, s. 54-56).

$$\text{Okamžitá likvidita} = \frac{\text{Pohotové platební prostředky}}{\text{Okamžitě splatné dluhy}} \quad (5)$$

Druhý stupeň likvidity se nazývá pohotová likvidita. Je to rozšíření vzorce pro okamžitou likviditu, kdy mimo pohotových platebních prostředků počítáme i s krátkodobými pohledávkami. Třetí stupeň je běžná likvidita, kdy v čitateli máme celková oběžná aktiva, tedy pohotové platební prostředky, krátkodobé pohledávky i zásoby (Růčková, 2015, 55-56).

3 ANALÝZA SOUČASNÉHO STAVU

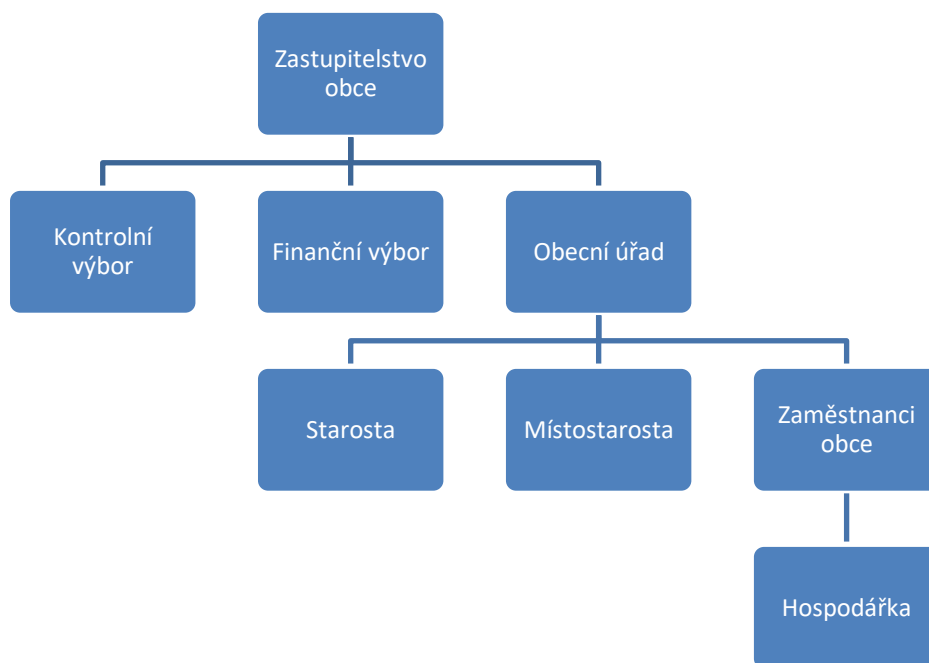
Následující část se zabývá seznámením se s konkrétní obcí a jejím hospodařením, následně za pomoci vybraných analýz zhodnocením finanční situace dané obce.

3.1 Obec Rozsochatec

Obec Rozsochatec má sídlo na adrese Rozsochatec 97, 582 72 Rozsochatec a má jednu přidruženou část Jahodov. Spadá do okresu Havlíčkův Brod, kraj Vysočina. Obec Rozsochatec vznikla jako územní samosprávná jednotka v souladu s § 1 Zákona číslo 128/2000 Sb., o obcích v platném znění a dle § 4 tohoto zákona vystupuje v právních vztazích svým jménem a nese odpovědnost z těchto vztahů vyplývajících. Obcí je zřízena knihovna a příspěvková organizace Základní a mateřská škola Rozsochatec. Jedná se o pověřenou obec v základním rozsahu. Obec leží na hlavní silnici mezi Chotěboří a Havlíčkovým Brodem. Pro Rozsochatec je Chotěboř pověřenou obcí a Havlíčkův Brod pověřenou obcí s rozšířenou působností. V obci se nachází 44 aktivních podnikatelských subjektů. Jedná se především o subjekty působící v zemědělství, stavebnictví a ve zpracovatelském průmyslu. Obec vykonává pouze svou hlavní činnost.

Organizační struktura obce

Obec má 9 zastupitelů, neboť aktuální počet obyvatel je 509, jedná se tedy o spodní hranici počtu zastupitelů. Funkční období zastupitelstva je čtyřleté, stejně tak i funkční období starosty a místostarosty. Je to dáno zákonem č. 491/2002 Sb. o volbách do zastupitelstev obcí. Obec má pouze jednoho zaměstnance a to hospodářku obce.



Obr. 3 Schéma organizační struktury obce Rozsochatec (Zpracováno dle webových stránek obce <http://rozsochatec.cz>)

Vedení účetnictví a zpracování daňových přiznání

Účetnictví je zpracovááno podle české národní legislativy. Hospodářka využívá ke zpracování účetnictví účetní program Helios Fenix. Tento účetní program je sestavován pro příspěvkové a zřizovací organizace. Zaměřuje se přímo na subjekty státní správy a samosprávy, tedy konkrétně na obce, magistráty, kraje, poslaneckou sněmovnu nebo senát a mnohé další. Program respektuje všechny národní dosud schválené standardy a normativy pro budování informačních systému veřejné správy.

Obce se týkají pouze daně z příjmu právnických osob a daň z nabytí nemovitých věcí, konkrétně daň z převodu nemovitosti pokud v daném roce vznikne. Daňové přiznání z příjmu právnických osob podává obec do 1. dubna následujícího roku, neboť jejím zdaňovacím obdobím je kalendářní rok. Daňové přiznání z daně z nabytí nemovitých věcí se podává nejpozději do konce třetího kalendářního měsíce následujícího po kalendářním měsíci, v němž byl v katastru nemovitostí proveden vklad vlastnického práva k nemovité věci, nebo práva stavby, nebo správy svěřeneckého fondu. Přiznání si zpracovává a podává obec sama.

3.2 SWOT analýza

Obec má zhotovenou SWOT analýzu v rámci své strategie rozvoje obce v období 2015-2020 s návazností na financování z evropských fondů a národních zdrojů. Nyní se podíváme na jednotlivé silné a slabé stránky, příležitosti a hrozby obce a posoudíme, zda se jedná opravdu o zásadní položky pro tuto konkrétní obec a navrhneme jiné možnosti, které by obec také měla zvážit a které by pro ni mohly být významnější.

3.2.1 Silné stránky

V rámci strategického rozvoje jsou stanoveny následující silné stránky.

Zajímavá bohatá historie

Obec má svou bohatou historii, kterou v rámci různých společenských a kulturních akcí připomíná svým občanům. O místních zvycích byl natočen dokumentární film České tradice, konkrétně se jednalo o velikonoční zvyky. Film byl odvysílán v české televizi. Pro rozvoj obce není až tak významná bohatá historie, silnou stránku vidím spíše v tom, že obyvatelé mají zájem o připomínání si tradic a zvyků v rámci společenských a kulturních akcí, které přilákají nejen místní obyvatele.

Aktivní samospráva

Samospráva obce, jak potvrzují provedené finanční analýzy níže, využívá svůj maximální potenciál, čerpá dotace, zlepšuje kvalitu života v obci. Aktivní samosprávu považuji v tomto případě za velmi důležitou a opodstatněnou silnou stránku.

Fungující svoz a likvidace odpadů

Tato silná stránka se odvíjí od aktivní samosprávy, neboť svoz a likvidace odpadů je zabezpečována skrz obec a můžeme říct, že je to i jedna z mnoha povinností obce při péči o kvalitní život v obci. Ve své působnosti má obec i zkvalitňování podmínek pro život a fungující svoz a likvidace odpadů patří do zabezpečování veřejných statků a tvoří alokační výdaje, které jsou největší položkou výdajů. Neřadila bych to tedy mezi silné stránky.

Cenné stavební zajímavosti a krajinářské scenerie, přítomnost zámku

Zámek je v soukromém vlastnictví, ale je využíván jako penzion a pořádají se v něm kulturní i společenské akce a zvyšuje turistický ruch. Na okraji obce stojí dvě čtyři sta let staré chráněné lípy. Lípa srdčitá je ve znaku obce.

Základní a mateřská škola

Základní i mateřskou školu navštěvují jak místní děti, tak děti z okolních vesnic. Můžeme to také považovat za jednu z povinností obce, ale ve svém okolí nejsou mateřské a základní školy tak časté a Rozsochatec tím získává konkurenční výhodu. Přínosem to je i pro získání nových obyvatel, kteří zvažují možnost bydlení v Rozsochateci. Pro mladé lidi to může být i rozhodující podmínkou. Určitě bych to řadila mezi důležité silné stránky.

Fungující nestátní neziskové organizace

V obci se nachází hned několik spolků, nejvýznamnější je Sbor dobrovolných hasičů, TJ Sokol a Český svaz žen. Obec tyto spolky aktivně podporuje, neboť spolky vytváří hned několik možností pro volnočasové aktivity jak dětí tak dospělých a to nejen pro místní občany, dále pořádají společenské i kulturní akce, pečují o pořádek v obci (akce Čistá vysočina a sběr šrotu) a napomáhají při živelných pohromách (například bouřky a bleskové povodně, odstraňování spadlých stromů, drobné požáry). Další významná silná stránka.

Oprava památek a péče o veřejnou zeleň

Socha svatého Jana Nepomuckého, která je jednou z významných památek obce, byla zrestaurována po vichřici, která tuto sochu významně poničila v roce 2008. Také je prováděna i údržba křížků u hlavních komunikací na okraji obce, údržba okolí smírčího kamene a u pomníku padlých z 1. a 2. světové války. Obec má v katastru dvě lokality s výskytem chráněných rostlin. Oprava místních památek a údržba veřejné zeleně je spíše věc celkového vzhledu. Jako silnou stránku bych spíše uvedla údržbu chodníků a silnic v zimě a dobrou údržbu místní komunikace.

Pravidelná soutěž spolků

V tomto případě se nejedná o soutěž v klasickém slova smyslu, neboť spolky mezi sebou vytváří spíše dohody a práci pro obec si dělí mezi sebe. Silnou stránkou je spíše dobré vycházení spolků s obcí a mezi spolky samotnými.

Pošta

Pošta je určitě důležitou silnou stránkou, je využívána všemi obyvateli, kteří nemusí kvůli pohledu či dopisu dojíždět do jiné obce.

3.2.2 Slabé stránky

Slabé stránky definované strategickým plánem rozvoje obce.

Nízká úroveň občanů na správě věcí veřejných

Nelze zcela jednoznačně určit, jaká by měla být úroveň občanů podílejících se na veřejné správě a co lze brát jako podílění se občanů na správě věcí veřejných. Nemělo by se to mezi slabé stránky vůbec zařazovat.

Stav místních komunikací

Stav místních komunikací se již podařilo částečně zlepšit, ale ještě se nejedná o veškeré cesty a silnice v obci. Obec si však je ale této slabé stránky vědoma a snaží se ji odstranit.

Špatné mezilidské vztahy

Vždy se najde někdo, kdo nesouhlasí s názory či rozhodnutími ať už se jedná o cokoliv. Obec Rozsochatec také není výjimkou, i zde existuje skupina občanů, která má protichůdné názory a ne vždy se jim líbí rozhodnutí zastupitelstva obce. Od toho se dále odvíjí špatné mezilidské vztahy. Ale jelikož se v případě Rozsochatce nejedná o žádné extrémy, nemělo by to být bráno jako slabá stránka.

Nedostatek financí neziskových organizací

Neziskové organizace nejsou založeny za účelem dosahování zisku a nemůžeme se tedy divit, že místní spolky nedosahují závratných příjmů. V této oblasti je konkurence velká a jako slabou stránku bych spíše uvedla problémové či složité získávání finančních prostředků pro zajištění bezproblémového fungování neziskových organizací. Ale obci se již několikrát podařilo získat dotace pro jejich financování.

Nepřítomnost lékaře

Za lékařem musí občané jezdit do Chotěboře nebo do Havlíčkova Brodu. Ale není až takovou výjimkou nepřítomnost lékaře v malé obci. Tuto položku bych brala jako slabou stránku až po zřízení domu pro seniory v obci, kdy může nastat reálná potřeba lékaře bez dojíždění.

Chybějící sběrný dvůr

Nebezpečný odpad se nosil na místo určené obcí ve stanovený den a obec ho pak na vlastní náklady musela likvidovat. V roce 2017 přenesla tuto povinnost na místní sbor dobrovolných hasičů, který se o odpad postará a ušetří tak obci náklady spojené s jeho likvidací. Což by mohlo vyřešit problém se sběrným dvorem, pokud by se toho dobrovolní hasiči ujali na stálo.

3.2.3 Příležitosti

Příležitosti obsažené v strategickém rozvoji obce.

Získání finanční podpory pro území z krajských národních či evropských zdrojů

Své příležitosti si je obec vědoma a dělá maximum pro její realizaci. Tato příležitost je pro obec možná jednou z nejdůležitějších, neboť se jedná o finanční prostředky, které obec může použít pro svou činnost.

Zájem o turistický ruch

Obec se snaží pro své občany pořádat výlety do jiných měst (do zoologických zahrad, divadel, za památkami), ale snaží se i občany z jiných obcí přilákat do Rozsochatce za

kulturním vyžitím. Obec by se měla snažit nabídnout více zajímavostí a lépe využít této příležitosti.

Zvýšení vztahu obyvatel ke svým obcím prostřednictvím kulturně-spoločenských akcí

Kulturní a společenské akce jsou pořádány ve spolupráci s místními spolky, jedná se o akce nejen pro děti, ale i pro dospělé či důchodce. V obci jsou pořádány srazy důchodců, velikonoční a vánoční jarmarky, pálení čarodějnic, plesy, taneční zábavy, různé semináře, dětský den, dětské besídky, akce na začátek adventu, divadelní představení, výlety pro děti, hubertská jízda, výstavy, fotbalové zápasy na pěti úrovních, hasičské soutěže, mikulášské nadílky, šachové turnaje, soutěže v pečení, vítání občánků, letní kino, svatomartinský průvod, větrníkový den a další.

Čerpání dotací

Vedení obce neustále kontroluje vypisované dotace a má přehled o možnostech zlepšení kvality života v obci, o svých slabých stránkách i hrozbách. Tato příležitost je zde řazena oprávněně, neboť je velmi využívána na odstranění slabých stránek obce a na její hrozby.

Pozemky pro individuální bytovou výstavbu

Této příležitosti obec začala využívat převážně až v posledních letech, kdy začala rozšiřovat své území o zasíťované parcely na prodej svým či novým občanům. V tomto shledávám obrovskou příležitost pro rozvoj obce a měl by ji být přikládán velký význam.

Rostoucí poptávka po volnočasových aktivitách

Obec již teď poskytuje velkou škálu volnočasových aktivit, o které mají občané rostoucí zájem. Je tedy důležité, aby se tato škála aktivit dále rozšiřovala, neboť pokud občané nenajdou vyžití v Rozsochatci rádi si připlatí, aby ho našli jinde. Pokud bude obec vynakládat úsilí na vznik nových možností, stane se tak lukrativnější i v očích obyvatel okolních vesnic.

3.2.4 Hrozby

Hrozby uvedené ve strategickém rozvoji obce.

Nezískání dostatku grantových prostředků a neuskutečnění plánovaných akcí

Jelikož se obec nezaměřuje pouze na jeden druh či na jednu konkrétní dotaci, nebyla by to pro ni až tak velká ztráta, kdyby o tuto konkrétní dotaci přišla, neboť stále hledá i další vhodné dotace, které by mohla nějak využít pro obecní blaho. Je ale dobré brát tuto hrozbu na vědomí a počítat s ní, aby se předešlo nečekaným reakcím.

Nepříznivý demografický vývoj, zvyšování podílu starších obyvatel

Počet dětí do 15 let je 71, což je 14 % z celkového počtu obyvatel obce a stále jsou zaznamenávány přírůstky. Veškeré parcely, které obec v posledních letech prodala, odkoupily mladé páry, tedy hrozba nepříznivého demografického vývoje není až tak velká. Jestliže obec nebude vytvářet vhodné podmínky pro mladé občany, je zde i tato hrozba reálná.

Úpadek podnikání

Pro Rozsochatec se může jednat o velkou hrozbu, neboť podnikatelů v obci je minimum a podmínky pro podnikání v obci nejsou příliš dobré. Tato hrozba je u malých obcí častá, není snadné se v malé obci uplatnit.

Nedostatek pracovních příležitostí

Nejedná se o velkou hrozbu, většina obyvatel do zaměstnání dojíždí a při stěhování na vesnici s touto hrozbou i počítá. Kdyby však obec nabídla pracovní příležitosti, byl by o ně velký zájem z řad místních občanů, neboť by jim klesly jejich osobní náklady na dojíždění do zaměstnání a hodnota obce by vzrostla. Obec by ale musela vytvořit výhodné podmínky pro podnikání nebo sama zřídit a poskytovat nové služby.

Ukončení nyní poskytovaných služeb v obcích

Tuto hrozbu není lehké ovlivnit nebo se na ni nějak připravit, závisí hodně na celkové ekonomické situaci v České republice a na situaci na trhu.

Nepřístupnost přírodních zajímavostí a jedinečnosti území

Pokud jsou v obci jiné zajímavosti nebo volnočasové aktivity, které v Rozsochatci jsou, obec se nemusí touto hrozbou vůbec zabývat a pro její rozvoj se nejedná o důležitý faktor.

Nárůst byrokracie a administrativy

Obec má pouze jednoho zaměstnance, náklady na případného dalšího zaměstnance by tedy obec příliš nezatížily. Pravomoci obce s přenesenou působností v základním rozsahu oproti dalším stupňům nejsou rozsáhlé a je to spíše hrozbou větších obcí s pověřeným úřadem nebo s rozšířenou působností.

3.2.5 Vlastní návrhy

Obec, kromě údajů a informací, které jsou již zahrnuty do SWOT analýzy, by měla zařadit i následující položky.

Jako další silnou stránku bych uvedla existenci obchodu se smíšeným zbožím nebo Pily v Rozsochatci, které poskytují pracovní uplatnění místním obyvatelům. Kulturní dům ve vlastnictví obce, který je pronajímán pro pořádání společenských akcí a obec samotná zde pořádá společenské a kulturní akce je také velkým přínosem, občané to nemají daleko. Za silnou stránku také považují dopravní spoje, neboť ve vsi je jak vlakové nádraží, tak tři autobusové zastávky a díky tomu, že se obec nachází na hlavní silnici mezi Chotěboří a Havlíčkovým Brodem spoje jezdí minimálně každou hodinu na oba směry.

V obci má téměř každá domácnost svého psího mazlíčka, kterého chodí venčit v obci, za slabou stránku považují i absenci odpadkových košů se sáčky pro majitele pejsků, v rámci péče o veřejnou zeleň je tento problém velkým nedostatkem. Pro majitele pejsků, cyklisty, bruslaře či maminky s kočáry, zde není žádná vyhrazená cesta ani park, kam by mohly vyrazit, aniž by museli přes silnici nebo nezpevněnou cestu. Vyřešením tohoto problému by napomohlo odstranění slabé stránky i zvýšení turistického ruchu. S těmito slabými stránkami obec nepočítá a nebere je v potaz. Obec nedostává dostatečnou zpětnou vazbu od svých občanů, občané by měli dostat možnost pro vyjádření a obec by se jich měla ptát, jak jsou spokojeni s životem v obci a co jim zde

schází. Na druhou stranu občané mohou své názory, požadavky a postřehy zveřejnit ve slušné formě v Rozsochateckém občasníku (kde jsou k tomu i vyzíváni), či předat na obecním úřadě osobně, nebo prostřednictvím schránky umístěné na budově obecního úřadu, či emailem do kanceláře OÚ. Takže spíš občané tuto možnost málo využívají.

Velkou příležitostí pro obec jsou mladí lidé, kterých v obci přibývá. Je důležité, aby obec vytvářela kvalitní podmínky pro život v Rozsochatci a nalákala sem nové občany. Mladí lidé mají snahu vymýšlet nové věci, zapojují se, přichází s vlastní iniciativou, mají přehled o moderních novinkách a v obci těchto lidí musí přibývat. Při absenci této příležitosti může nastat situace, že obec zamrzne v bodě, kdy bydlení zde nebude tak lákavé. Lidé mají rádi novinky, vždy jsou zvědaví na něco, co neznají a pro to je důležitý i pohled někoho zvenčí, někoho nezaujatého. Pokud se například pořádá pár stejných akcí každoročně, vždy přijdou ti stejní lidé a účast na těchto akcích bude postupně klesat. A samozřejmě, kdo by se chtěl stěhovat někam, kde převažuje jedna věková skupina, která prosazuje své zájmy na úkor ostatních, kteří jsou v menšině.

Hrozbou pro obec může být především odliv mladých lidí, kteří v obci nenaleznou uplatnění a budou se stěhovat za prací jinam. Občany co v obci vyrůstali a ne zvolili si život na vesnici sami, může lákat město či lukrativnější pracovní příležitosti než by našli v obci. Lidem mohou scházet služby, které by našli ve větších obcích, například kino, koupaliště či sportovní centra.

3.3 Finanční analýza

Níže nalezneme vypočtené údaje o hospodaření obce Rozsochatec za roky 2012-2016. Pro výpočty byly použity informace a data získané z účetních výkazů, především z výkazu zisku a ztrát a z rozvahy. Použité hodnoty jsou vyjádřeny v tisících.

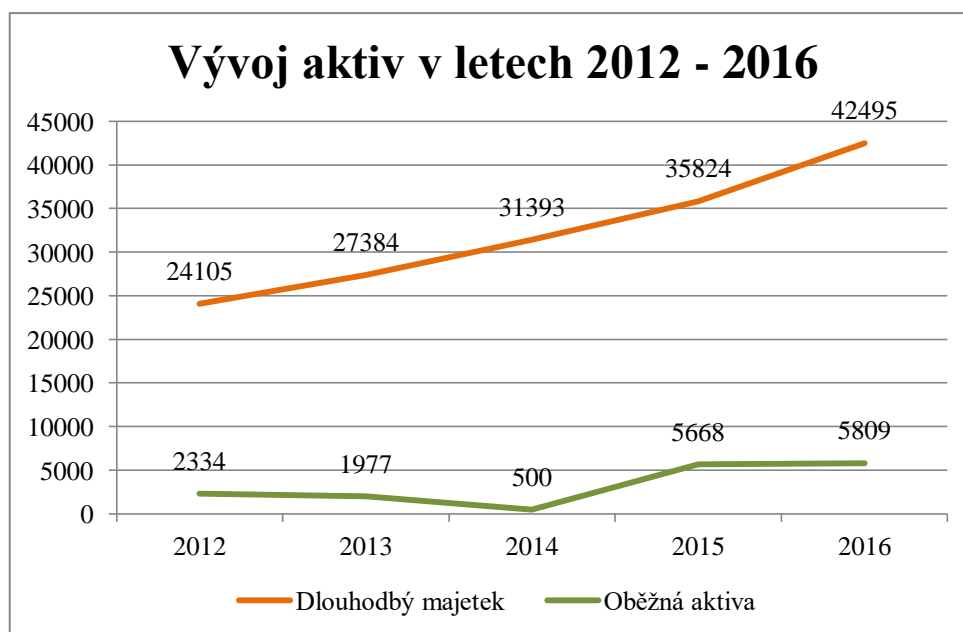
Horizontální analýza

Horizontální analýza porovná meziroční změnu dvou po sobě následujících období. V tabulce níže jsou obsaženy meziroční změny jak v absolutní hodnotě, tak v procentuálním vyjádření. Nejprve je provedena horizontální analýza aktiv, poté pasiv a následně nákladů a výnosů za použití vzorců 1 a 2.

Tab. 1: Horizontální analýza aktiv (Vlastní zpracování účetních výkazů)

Roky	Meziroční změna vyjádřena v absolutní a procentuální hodnotě							
	2012/2013		2013/2014		2014/2015		2015/2016	
<i>Aktiva celkem</i>	2922	11,05%	2532	8,62%	9599	30,10%	6812	16,42%
Dlouhodobý majetek	3279	13,60%	4009	14,64%	4431	14,11%	6671	16,08%
DNM	219	48,67%	-18	-2,69%	-19	-2,92%	-18	-0,04%
DHM	3060	13,59%	4027	15,75%	4450	15,04%	6689	16,12%
DFM	0	0,00%	0	0,00%	0	0,00%	0	0,00%
Oběžná aktiva	-357	-15,30%	-1477	-74,71%	5168	1033,60%	141	2,49%
Zásoby	5	16,13%	2	5,56%	-10	-26,32%	-7	-25,00%
Krátkodobé pohledávky	1101	840,46%	-1111	-90,18%	4349	3594,21%	73	-1,63%
KFM	-1463	-67,36%	-368	-51,90%	829	243,11%	222	18,97%

Obec nemá žádné dlouhodobé pohledávky, proto nejsou ve výpočtech vůbec zahrnuty. Položka dlouhodobý finanční majetek má hodnotu meziroční změny nulovou, neboť se za sledované období její hodnota nezměnila. Dlouhodobý nehmotný majetek meziročně mírně klesá. Naproti tomu u hodnoty dlouhodobého hmotného majetku dochází v každém roce ke kladné meziroční změně. V krátkodobém finančním majetku je jediná položka a to základní účet územních samosprávných celků, který do roku 2014 měl klesající tendenci, ale v roce 2015 i 2016 je zde nárůst celkové hodnoty. Zásoby obce mají také pouze jednu položku a to materiál na skladě, sem spadá kromě kancelářských potřeb i materiál pro opravu silnic či posyp na chodníky a další. Hodnota materiálu na skladě za sledované období nepřekročila částku 40 000 Kč.



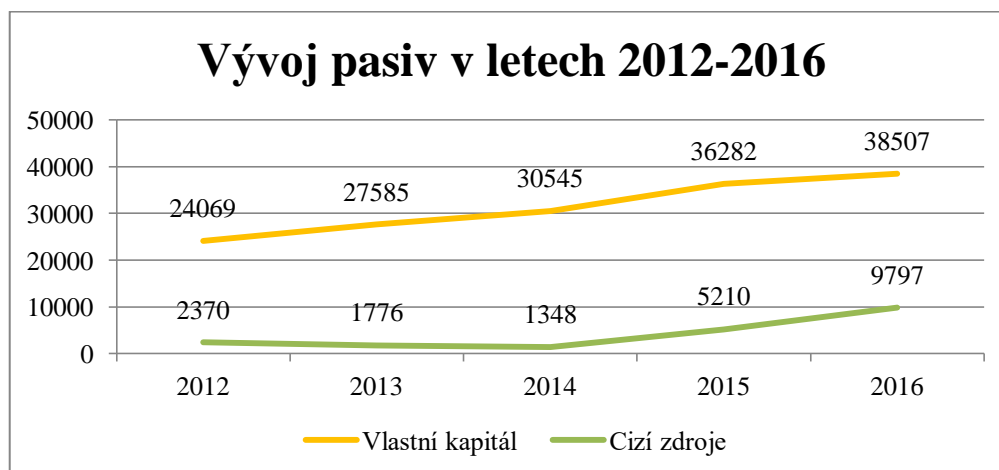
Graf 1: Vývoj aktiv v letech 2012-2016 (Vlastní zpracování účetních výkazů)

U dlouhodobého majetku můžeme vidět, že během sledovaného období jeho hodnota rostla a od roku 2012 se zvýšila o 76,29 %. Oběžná aktiva vzrostla o celých 142,84 %, hlavní příčinou jsou rostoucí krátkodobé pohledávky, které výrazně poklesly pouze v roce 2014.

Tab. 2: Horizontální analýza pasiv (Vlastní zpracování účetních výkazů)

Roky	Meziroční změna vyjádřena v absolutní a procentuální hodnotě							
	2012/2013		2013/2014		2014/2015		2015/2016	
<i>Pasiva celkem</i>	2922	11,05%	2532	8,62%	9599	30,10%	6812	16,42%
Vlastní kapitál	3516	14,61%	2960	10,73%	5737	18,78%	2225	6,13%
Jmění účetní jednotky a upravující položky	950	4,65%	1111	5,19%	4334	19,26%	55	0,20%
Výsledek hospodaření	2565	70,62%	1849	29,84%	1403	17,44%	2170	22,97%
Cizí zdroje	-594	-25,06%	-428	-24,10%	3862	286,50%	4587	88,04%
Dlouhodobé závazky	-548	-24,51%	-450	-26,66%	-450	-36,35%	4050	513,96%
Krátkodobé závazky	-45	-33,58%	22	24,72%	4312	3884,68%	537	12,14%

Ve sledovaném období vzrůstala hodnota vlastního kapitálu a to jak hodnota jmění účetní jednotky a upravující položky, tak i hodnota výsledku hospodaření. Do výpočtu nebyly zahrnuty položky pasiv rezervy a fondy účetní jednotky, jelikož obec tyto položky nevytváří.



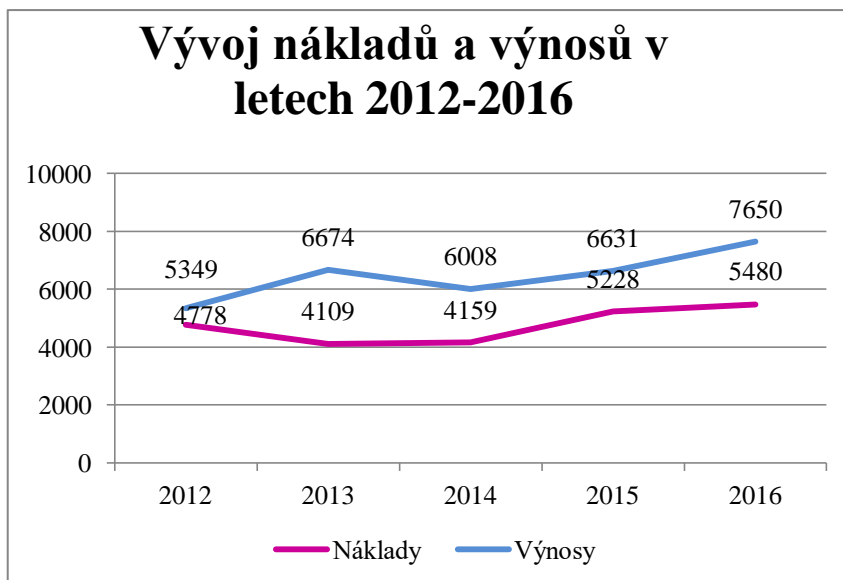
Graf 2: Vývoj pasiv v letech 2012-2016 (Vlastní zpracování účetních výkazů)

Z grafu je patrný každoroční nárůst vlastního kapitálu, od roku 2012 vzrostla jeho hodnota téměř o 60 %. Úroveň cizích zdrojů do roku 2014 klesala. Nárůst v roce 2015 je zapříčiněn přiznáním dotace na výstavbu domu pro seniory ve výši 4 300 tis. Kč. V roce 2016 obec zažádala o dlouhodobý úvěr také na výstavbu domu pro seniory a můžeme tedy vidět i následný nárůst v grafu.

Tab. 3: Horizontální analýza nákladů a výnosů (Vlastní zpracování účetních výkazů)

Položky VZZ	Meziroční změna vyjádřena v absolutní a procentuální hodnotě							
	2012/2013		2013/2014		2014/2015		2015/2016	
Náklady celkem	-669	-14,00%	50	1,22%	1069	25,70%	252	4,82%
Náklady z činnosti	-669	-16,60%	116	3,45%	1004	28,88%	237	5,29%
Finanční náklady	-14	-66,67%	-2	-28,57%	-2	-40,00%	17	566,67%
Náklady na transfery	14	1,93%	-101	-13,63%	-46	-7,19%	-5	-0,84%
Daň z příjmu	-	-	38	0,00%	112	294,74%	2	1,33%
Výnosy celkem	1325	24,77%	-666	-9,98%	623	10,37%	1019	15,37%
Výnosy z činnosti	667	147,24%	-727	-64,91%	628	159,80%	303	29,68%
Finanční výnosy	-14	-50,00%	-5	-35,71%	1	11,11%	2	20,00%
Výnosy z transferů	-546	-52,20%	-244	-48,80%	41	16,02%	51	17,17%
Výnosy ze sdílených daní a poplatků	1218	31,87%	310	6,15%	-47	-0,88%	663	12,50%
Výsledek hospodaření před zdaněním	1995	350,00%	-678	-26,43%	-335	-17,75%	770	49,61%
Výsledek hospodaření běžného účetního období	1995	350,00%	-716	-27,91%	-446	-24,12%	767	54,67%

Během sledovaného období nenastala situace, že by obec měla vyšší náklady než své výnosy. Obec se snaží plánovat své budoucí náklady v rámci svých plánovaných výnosů. Tedy i výsledek hospodaření za jednotlivé roky vždy dosahoval kladných hodnot. V roce 2014 nastal pokles výnosů oproti roku 2013, ale v dalších letech výnosy opět rostly. Nejvyšší nárůst byl v roce 2013, kdy výnosy vzrostly o téměř 25 % oproti roku 2012. Náklady během jednotlivých let měly spíše kolísavý charakter, neboť v roce 2013 jejich hodnota poklesla o 14 %, následující rok byl nepatrný nárůst a v roce 2015 hodnota vzrostla skoro o 26 % a růst pokračoval i v roce 2016.



Graf 3: Vývoj nákladů a výnosů (Vlastní zpracování účetních výkazů)

V grafu vidíme, jak v roce 2012 rozdíl mezi náklady a výnosy dosahoval nejmenší hodnoty a to 571 tis Kč, naopak v dalším roce se tento rozdíl zvýšil. Od roku 2013 hodnota výnosů převyšující náklady dosáhla nejmenšího rozdílu 1 403 tis Kč v roce 2015 a nejvyšší rozdíl nastal právě v roce 2013, kdy výnosy byly o 2 565 tis Kč vyšší než náklady.

Vertikální analýza

Vertikální analýza posuzuje formou % podílů strukturu aktiv a pasiv. Absolutní hodnoty zobrazují přesné částky. Procentuální hodnoty jsou oproti absolutním přehlednější.

Tab. 4: Vertikální analýza stálých aktiv (Vlastní zpracování účetních výkazů)

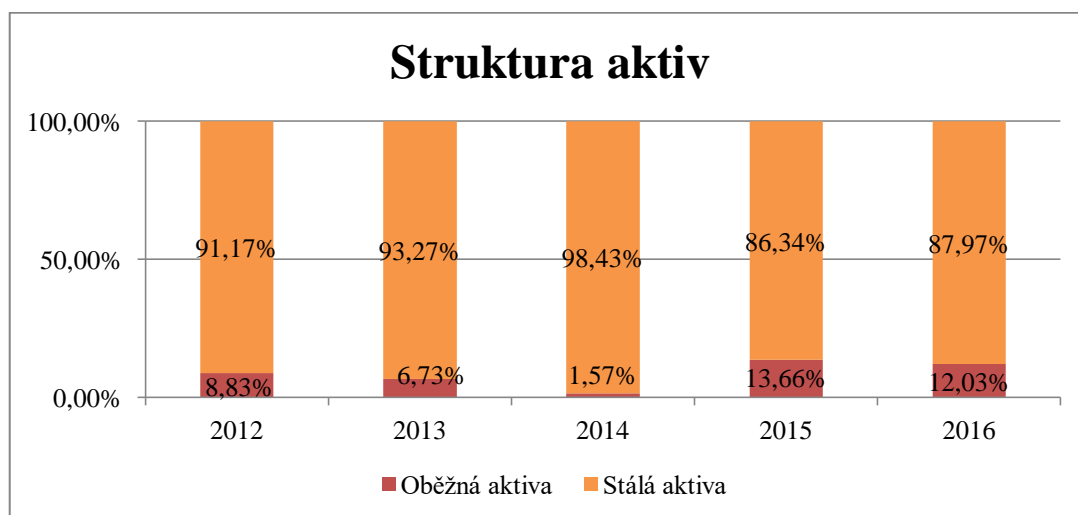
Roky	Aktiva celkem	Stálá aktiva	DNM	DHM	DFM
2012	26439	24105	450	22509	1146
	100,00%	91,17%	1,70%	85,14%	4,33%
2013	29361	27384	669	25569	1146
	100,00%	93,27%	2,28%	87,08%	3,90%
2014	31893	31393	651	29596	1146
	100,00%	98,43%	2,04%	92,80%	3,59%
2015	41492	35824	632	34046	1146
	100,00%	86,34%	1,52%	82,05%	2,76%
2016	48304	42495	614	40734	1146
	100,00%	87,97%	1,27%	84,33%	2,37%

Tabulka 5 obsahuje vertikální analýzu oběžných aktiv za roky 2012-2016. Její jednotlivé podíly jsou vyjádřeny jak v absolutní hodnotě, tak v procentuálním vyjádření.

Tab. 5: Vertikální analýza oběžných aktiv (Vlastní zpracování účetních výkazů)

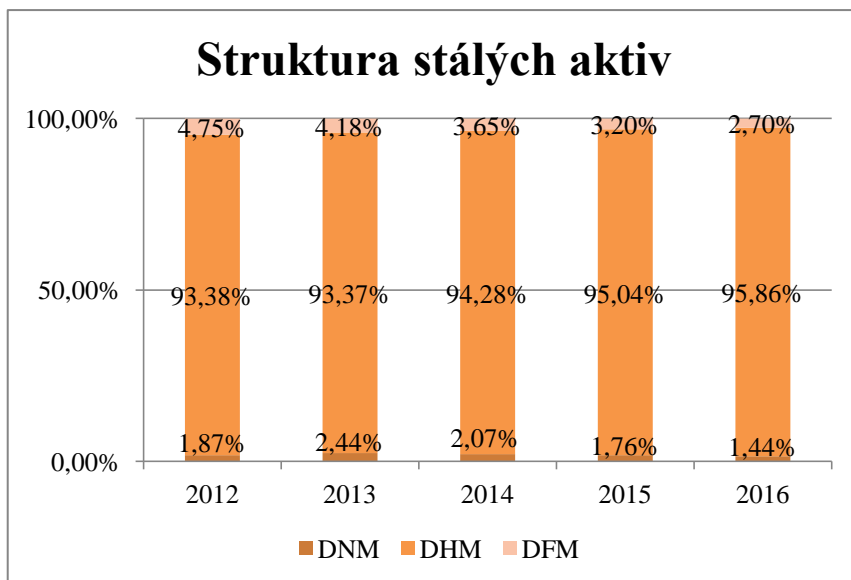
Roky	Aktiva celkem	Oběžná aktiva	Zásoby	Krátkodobé pohledávky	KFM
2012	26439	2334	31	131	2172
	100,00%	8,83%	0,12%	0,50%	8,22%
2013	29361	1977	36	1232	709
	100,00%	6,73%	0,12%	4,20%	2,41%
2014	31893	500	38	121	341
	100,00%	1,57%	0,12%	0,38%	1,07%
2015	41492	5668	28	4470	1170
	100,00%	13,66%	0,07%	10,77%	2,82%
2016	48304	5809	21	4396	1391
	100,00%	12,03%	0,04%	9,10%	2,88%

Ze zjištěných hodnot nám plyne, že aktiva jsou tvořena především z dlouhodobého majetku, oběžná aktiva tvoří jen nepatrnou část. V roce 2015 došlo k nárůstu podílu oběžných aktiv, z důvodu růstu krátkodobých pohledávek, tato hodnota se v následujícím roce výrazně nemění. Obec ke svému hospodaření nepotřebuje vytvářet oběžná aktiva, což můžeme vidět v následujícím grafu.



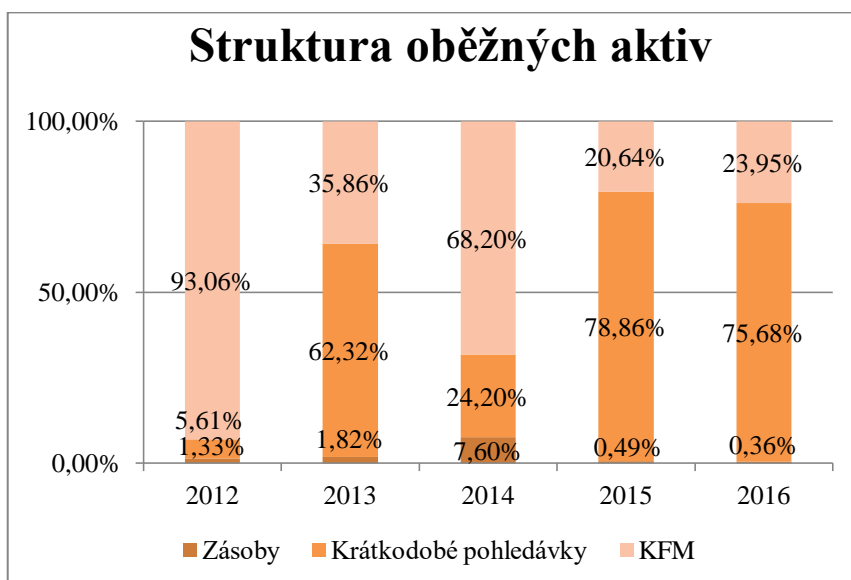
Graf 4: Struktura aktiv (Vlastní zpracování účetních výkazů)

V grafu 5 a v grafu 6 můžeme vidět pak jednotlivé složky a procentuální podíly hlavních položek aktiv.



Graf 5: Struktura stálých aktiv (Vlastní zpracování účetních výkazů)

Dlouhodobý majetek obce je tvořen z podstatné části dlouhodobým hmotným majetkem, kde nejvyšší položkou je dlouhodobý nedokončený majetek. Jedná se o výstavbu domu pro seniory, což zapříčinilo růst této položky. Druhou nejvyšší položkou jsou pak stavby.



Graf 6: Struktura oběžných aktiv (Vlastní zpracování účetních výkazů)

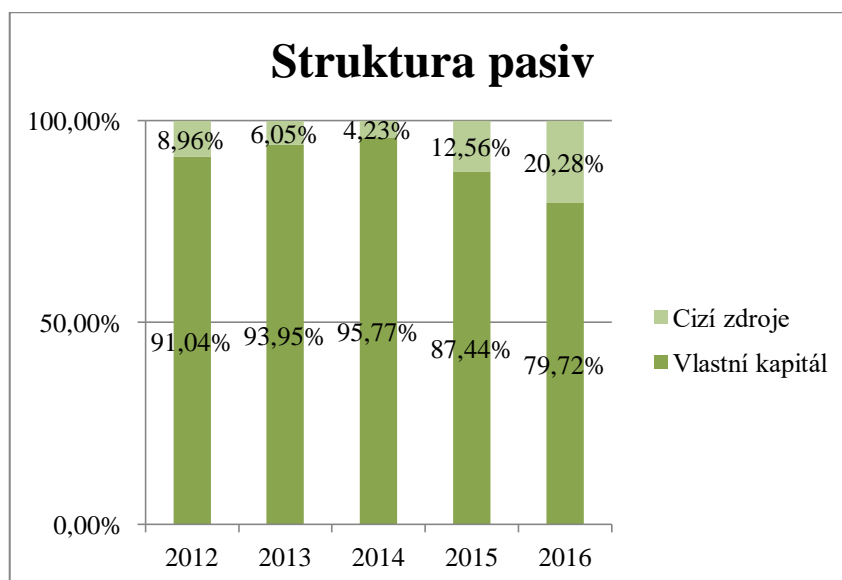
Graf 6 nám jen potvrzuje, že podíl zásob na celkových oběžných aktivech je velmi nízký a převážnou část tvoří pohledávky a krátkodobý finanční majetek.

Následuje vertikální analýza pasiv, kde se podíváme na jednotlivé procentuální podíly položek pasiv a zjistíme, z jakých zdrojů obec financuje svoji činnost.

Tab. 6: Vertikální analýza pasiv (Vlastní zpracování účetních výkazů)

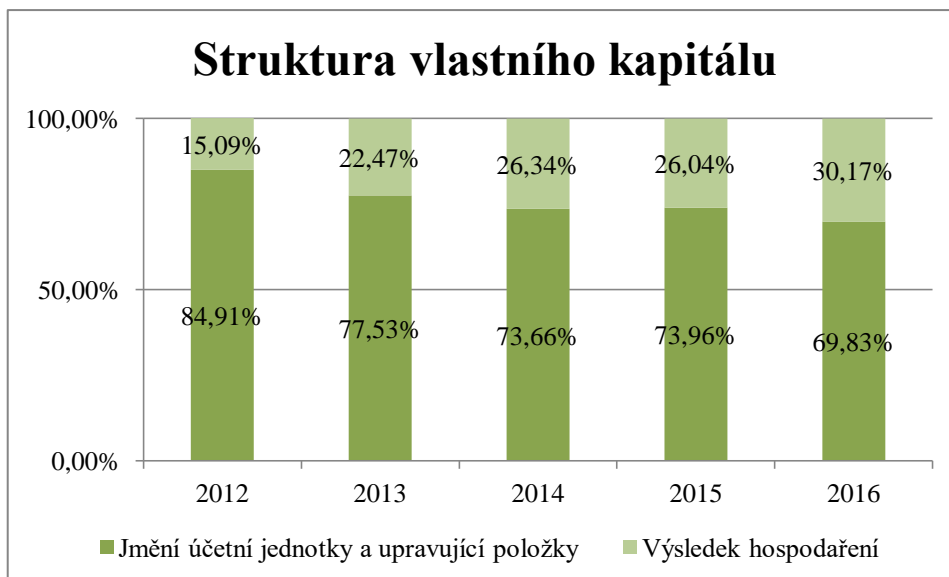
Roky	Pasiva celkem	Vlastní kapitál	Jmění účetní jednotky upravující položky	Výsledek hospodaření	Cizí zdroje	Dlouhodobé závazky	Krátkodobé závazky
2012	26439	24069	20438	3632	2370	2236	134
	100,00%	91,04%	77,30%	13,74%	8,96%	8,46%	0,51%
2013	29361	27585	21388	6197	1776	1688	89
	100,00%	93,95%	72,84%	21,11%	6,05%	5,75%	0,30%
2014	31893	30545	22499	8046	1348	1238	111
	100,00%	95,77%	70,55%	25,23%	4,23%	3,88%	0,35%
2015	41492	36282	26833	9449	5210	788	4423
	100,00%	87,44%	64,67%	22,77%	12,56%	1,90%	10,66%
2016	48304	38507	26888	11619	9797	4837	4960
	100,00%	79,72%	55,66%	24,05%	20,28%	10,01%	10,27%

Jak je vidět v tabulce 5, obec využívá ke své činnosti především vlastní kapitál. K nárůstu cizích zdrojů došlo až v roce 2015, kdy začala výstavba domu pro seniory.



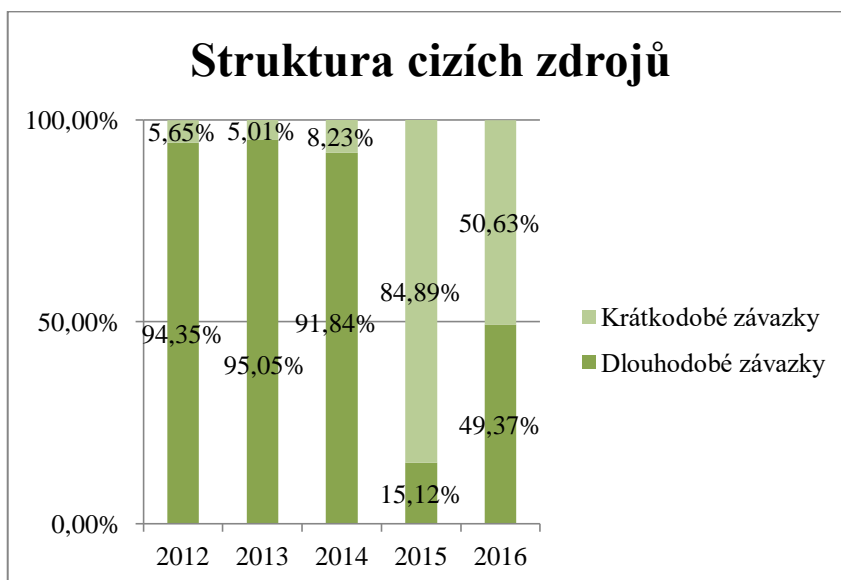
Graf 7: Struktura pasiv (Vlastní zpracování účetních výkazů)

V grafu 7 vidíme nárůst cizích zdrojů v letech 2015 a 2016 až na 20,28 % z celkové hodnoty pasiv.



Graf 8: Struktura vlastního kapitálu (Vlastní zpracování účetních výkazů)

V grafu 8 je vidět, že vlastní kapitál tvoří výsledek hospodaření a s vyšším podílem jmění účetní jednotky a upravujících položek. V pozorovaných letech došlo k nárůstu hodnoty výsledku hospodaření z částky 3 632 tis Kč na 11 619 tis Kč.



Graf 9: Struktura cizích zdrojů (Vlastní zpracování účetních výkazů)

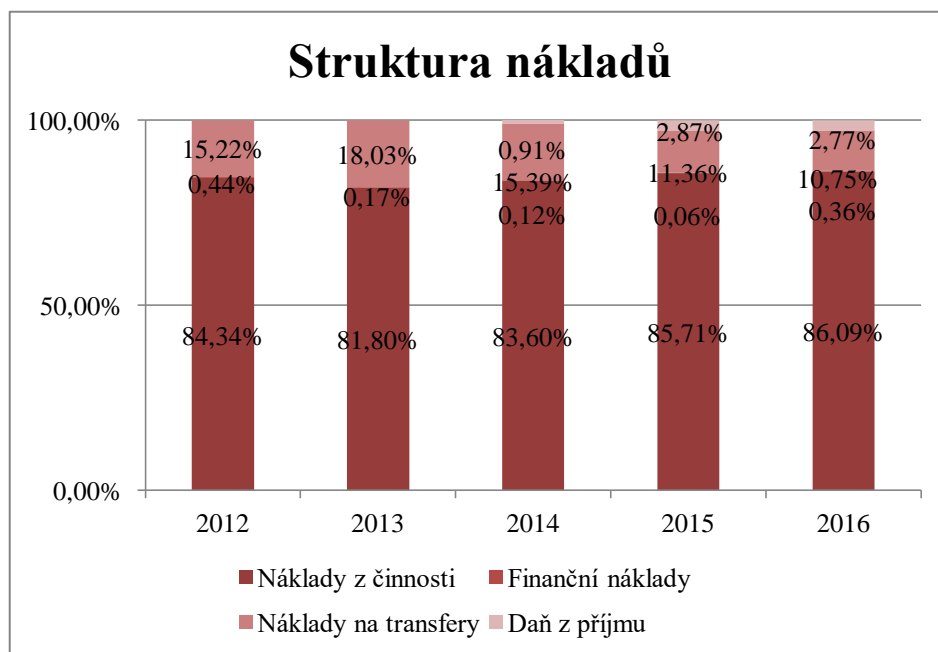
Struktura cizích zdrojů se v letech 2012–2014 neměnila, převládaly dlouhodobé závazky. K změně došlo, až v roce 2015 kde se výrazně změnila struktura cizích zdrojů a to tak, že je tvořena 85 % krátkodobými závazky. V následujícím roce jsou cizí zdroje tvořeny z 50,63 % krátkodobými závazky. Obec si kvůli výstavbě domu pro seniory musela vzít dlouhodobý úvěr a to vedlo k nárůstu dlouhodobých závazků.

Nyní se podíváme na procentuální podíly výnosů a nákladů zjištěných z výkazu zisku a ztrát.

Tab. 7: Struktura nákladů (Vlastní zpracování účetních výkazů)

Roky	Náklady celkem	Náklady z činnosti	z Finanční náklady	Náklady na transfery	na Daň z příjmu
2012	4778	4030	21	727	0
	100,00%	84,34%	0,44%	15,22%	0,00%
2013	4109	3361	7	741	0
	100,00%	81,80%	0,17%	18,03%	0,00%
2014	4159	3477	5	640	38
	100,00%	83,60%	0,12%	15,39%	0,91%
2015	5228	4481	3	594	150
	100,00%	85,71%	0,06%	11,36%	2,87%
2016	5480	4718	20	589	152
	100,00%	86,09%	0,36%	10,75%	2,77%

Z tabulky 6 vidíme, že náklady obce jsou tvořeny z více jak 80 % náklady z činnosti a jejich podíl na celkových nákladech se v letech příliš nemění a zůstává spíše konstantní.



Graf 10: Struktura nákladů (Vlastní zpracování účetních výkazů)

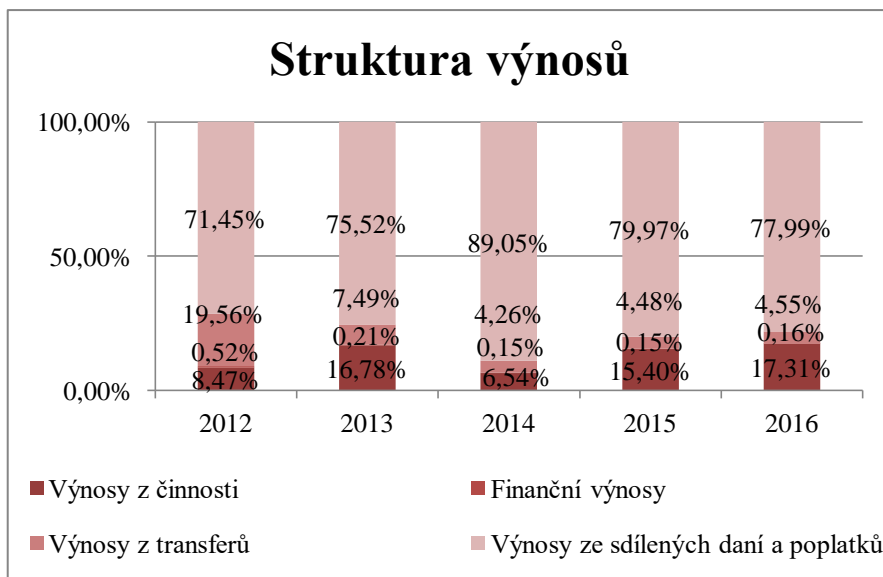
V nákladech z činnosti jsou obsaženy položky opravy a údržba a mzdové náklady, které tvoří většinu celkové hodnoty. Během sledovaných let obec vynaložila 6 787 tis. Kč na

opravu a údržbu místních komunikací, pro malou obec se nejedná o zanedbatelnou částku, proto je místní komunikace opravována po částech, aby nezatěžovala ve větší míře rozpočet obce. Další významné částky za sledované období byly vynaloženy na zasíťování nových parcel, na výstavbu dětského hřiště, pro základní školu vybavení školního dvoru, oprava sociálních zařízení a nákup školních pomůcek. Dále byl opravován kulturní dům, který je v majetku obce a byla provedena rekonstrukce vodovodů.

Tab. 8: Struktura výnosů (Vlastní zpracování účetních výkazů)

Roky	Výnosy celkem	Výnosy z činnosti	Finanční výnosy	Výnosy z transferů	Výnosy ze sdílených daní a poplatků
2012	5349	453	28	1046	3822
	100,00%	8,47%	0,52%	19,56%	71,45%
2013	6674	1120	14	500	5040
	100,00%	16,78%	0,21%	7,49%	75,52%
2014	6008	393	9	256	5350
	100,00%	6,54%	0,15%	4,26%	89,05%
2015	6631	1021	10	297	5303
	100,00%	15,40%	0,15%	4,48%	79,97%
2016	7650	1324	12	348	5966
	100,00%	17,31%	0,16%	4,55%	77,99%

Obec nevykonává vedlejší činnost a výnosy z hlavní činnosti tvoří průměrně 12,9 % z celkových výnosů za sledované období, jsou pro ni tedy velmi důležité výnosy ze sdílených daní a poplatků, především pak výnosy ze sdílené daně z přidané hodnoty. Výnosy z činnosti jsou pak tvořeny převážně z prodeje dlouhodobého hmotného majetku, z prodeje pozemků, z pronájmu a z místních poplatků.



Graf 11: Struktura výnosů (Vlastní zpracování účetních výkazů)

Z grafu 11 je zřejmá důležitost a významnost výnosů ze sdílených daní a poplatků pro rozpočet obce. Finanční výnosy jsou spíše konstantní a za sledované období se nemění. Výnosy z činnosti a z transferů mají kolísavý a měnící se charakter v závislosti na hlavní činnosti obce.

Ukazatelé autarkie

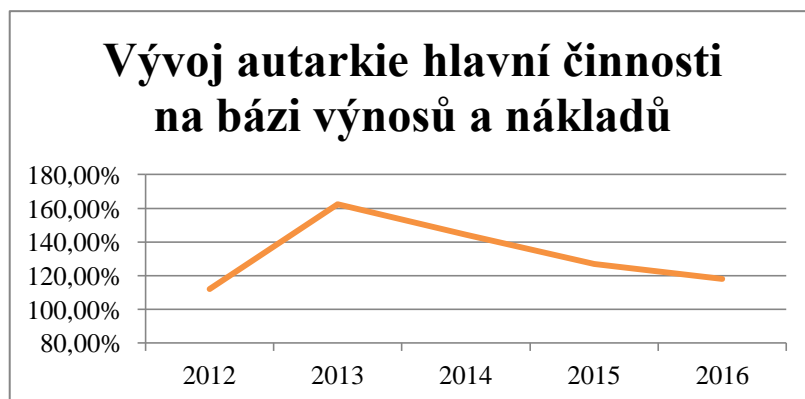
Jinými slovy ukazatel míry samofinancování, u kterého je doporučená hodnota 100 %. Nejprve se zaměříme na autarkii hlavní činnosti na bázi výnosů a nákladů. Jednotlivé hodnoty za sledované období nalezneme v tabulce níže. Hodnoty byly zjištěny užitím vzorce 3.

Tab. 9: Ukazatel autarkie hlavní činnosti na bázi výnosů a nákladů (Vlastní zpracování účetních výkazů)

Roky	2012	2013	2014	2015	2016
Výnosy	5349	6674	6008	6631	7650
Náklady	4778	4109	4159	5228	6480
Autarkie	111,95%	162,42%	144,46%	126,84%	118,06%

Ve všech letech obec dosahovala kladných hodnot vyšších jak 100 % i v roce 2016, kdy začala výstavba domu pro seniory. Obec hospodařila tak, aby náklady z hlavní činnosti nepřevyšovaly výnosy. V roce 2013 dosáhla nejvyšší hodnoty 162,42 %. Hodnota

ukazatele je tedy o hodně vyšší než doporučená hodnota, což může poukazovat na volné finanční prostředky k možnému zhodnocení.



Graf 12: Vývoj autarkie hlavní činnosti na bázi výnosů a nákladů (Vlastní zpracování účetních výkazů)

Od roku 2013 začal tento ukazatel postupně klesat. Příčinou jsou rychle rostoucí náklady oproti výnosům, které výrazně vzrostly až v roce 2016. Bohužel v roce 2016 i hodnota nákladů dosahovala svého maxima za sledované roky.

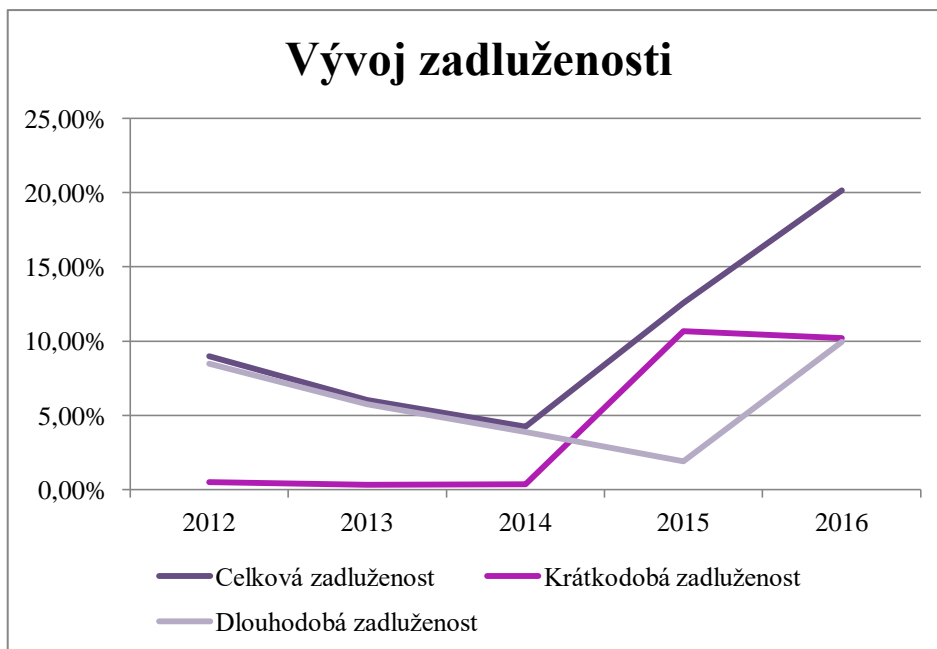
Ukazatelé zadluženosti

Ukazatel věřitelského rizika charakterizuje finanční úroveň daného subjektu. Vyjadřuje míru krytí aktiv cizími zdroji. Vyšší hodnoty jsou rizikem pro věřitele, především pro banku. Hodnot bylo dosaženo užitím vzorce 4.

Tab. 10: Ukazatelé zadluženosti (Vlastní zpracování účetních výkazů)

Roky	2012	2013	2014	2015	2016
Celková zadluženost	8,96%	6,05%	4,23%	12,56%	20,16%
Krátkodobá zadluženost	0,51%	0,30%	0,35%	10,66%	10,20%
Dlouhodobá zadluženost	8,46%	5,75%	3,88%	1,90%	9,95%

Obec se snaží o nízkou zadluženost a nárůst můžeme vidět až v roce 2015, kdy hodnota vzrostla o 8 procentních bodů oproti roku 2014, je to zapříčiněno výstavbou domu pro seniory, nárůst nastal i v roce 2016. Dlouhodobá zadluženost je zapříčiněna dlouhodobým úvěrem, jiné dlouhodobé závazky obec nemá. Krátkodobá zadluženost je převážně tvořena mzdovými náklady a závazky za dodavateli, které nebyly na konci roku vyplaceny.



Graf 13: Vývoj zadluženosti (Vlastní zpracování účetních výkazů)

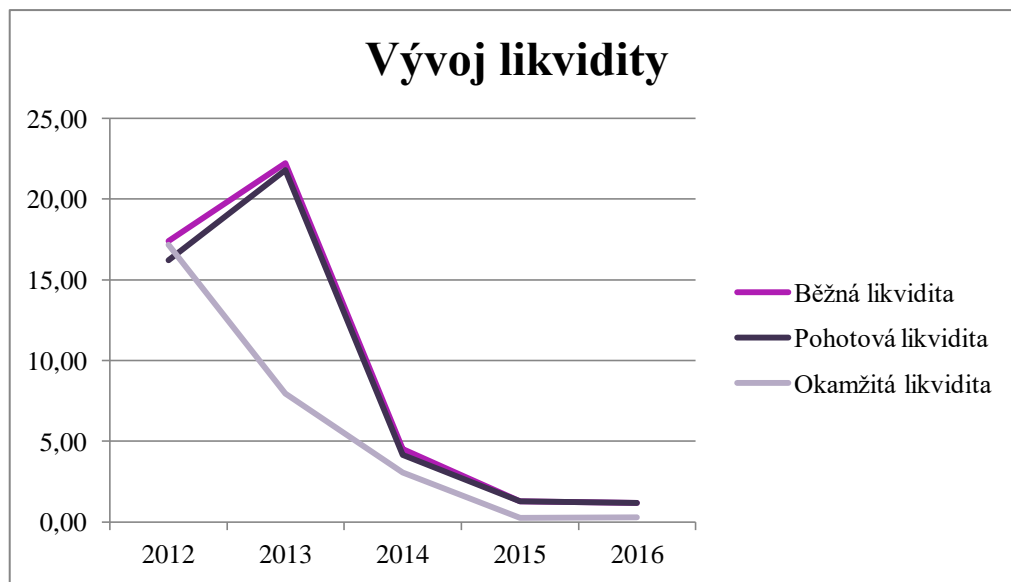
Ukazatelé likvidity

Tato analýza zkoumá schopnost obce hradit své krátkodobé závazky. Likvidita obecně je schopnost podniku přeměnit svůj majetek na prostředky, jež je možné použít na úhradu závazku. Likvidita je tedy poměr mezi splatnými závazky a výší likvidních aktiv. V rozvaze jsou aktiva řazena od nejméně likvidnějších po nejvíce likvidnější. V tabulce 11 nalezneme vypočtené hodnoty získané využitím a úpravou vzorce 5.

Tab. 11: Ukazatelů likvidity (Vlastní zpracování účetních výkazů)

Roky	2012	2013	2014	2015	2016	Doporučené hodnoty
Běžná likvidita	17,42	22,21	4,50	1,28	1,17	1,5 - 2,5
Pohotová likvidita	16,20	21,81	4,16	1,28	1,17	1 - 1,5
Okamžitá likvidita	17,18	7,97	3,07	0,26	0,28	< 1

V letech 2012 a 2013 dosahovaly krátkodobé závazky nízkých hodnot, naopak oběžná aktiva byla oproti jejich hodnotě vyšší, to zapříčinilo vysoké hodnoty tohoto ukazatele. V roce 2014 snížila hodnotu oběžných aktiv a tím klesla i hodnota likvidity, ovšem stále se jedná o hodnoty vyšší než doporučené. Od roku 2015 likvidita dosahuje doporučených hodnot, kromě běžné likvidity, jejíž hodnota by měla být vyšší a přiblížit se více hodnotě 2.

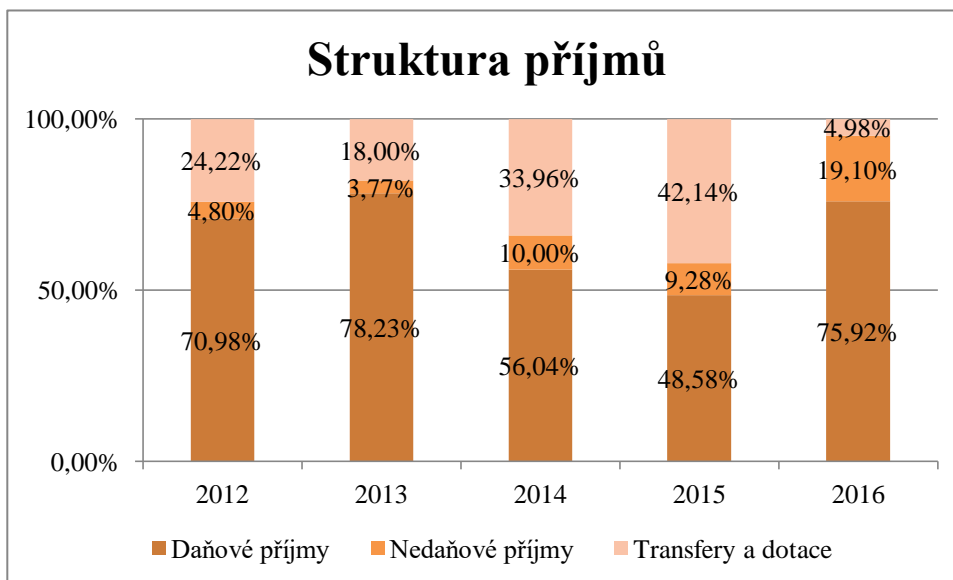


Graf 14: Vývoj likvidity (Vlastní zpracování účetních výkazů)

Běžná a pohotová likvidita během sledovaného období dosahovala přibližně podobných hodnot, v případě roku 2015 a 2016 dokonce stejných hodnot. Položka zásoby nedosahuje vysokých hodnot, což se projevilo ve výpočtech běžné likvidity. Výpočet pohotové likvidity je již ošetřen o hodnotu zásob, díky tomu jsou hodnoty podobné.

Struktura příjmů obce

Pro obec není snadným úkolem efektivně hospodařit a být závislá pouze na daňových příjmech, proto je nezbytnost dalších příjmů nutnou podmínkou existence. V grafu níže vidíme strukturu příjmů obce v jednotlivých letech, a jaký podíl na celkových příjmech mají i nedaňové příjmy a dotace a transfery.



Graf 15: Struktura příjmů (Vlastní zpracování účetních výkazů)

Obec Rozsochatec se snaží v poměrně velké míře financovat svou činnost z dotací, které jsou využívány pro efektivní fungování veřejné správy a především pak pro rozvoj obce, rekonstrukce a nové výstavby, opravy místních komunikací, modernizace, údržbu obce, vybavení mateřské a základní školky a další. V nedaňových příjmech je nejvýznamnější položkou příjem z prodeje pozemků. Obec se snaží poskytovat svým občanům možnost nové výstavby, o kterou je v obci velký zájem ze stran mladých občanů. Prodejem zasíťovaných parcel obec nezískává jen příjem, ale i možnost dalšího rozvoje. Mladí lidé jsou pro malou obec příležitostí dalšího růstu a rozvoje. Zakládáním rodin zvyšují počet obyvatel, zvyšuje se také využití poskytovaných služeb v obci, kulturní a společenské vyžití, rozšiřování podnikatelské činnosti v obci a zajištění pracovních míst pro občany.

3.4 Shrnutí provedených analýz

Provedené finanční analýzy vypovídají, že je obec schopna samofinancování a efektivního hospodaření. Až v rámci rozvoje obce stoupla zadluženost, obec si tedy nevytváří zbytečné dlouhodobé závazky. Zadluženost obce klesala až do roku 2015, kdy začala realizace domu pro seniory a vznikly tak obci vysoké výdaje, které musely být nějakým způsobem financovány. Ukazatelé likvidity také potvrzují správné hospodaření, protože i když se obec zadlužila, tak stále byla schopna splácet své

závazky. Do roku 2015 měla obec volné finanční prostředky a nízké krátkodobé závazky, o čemž vypovídají i provedené výpočty některých ukazatelů, které vycházely nad doporučenou hodnotu. Nejsou vytvářeny ani zbytečně velké či nevyužité zásoby a majetek obce se skládá z převyšující části z dlouhodobého hmotného majetku (sociální byty, obecní traktor, obecní dům, a další). Náklady obce jsou vytvářeny převážně z hlavní činnosti, tedy z místní správy obce a z udržování kvality života v obci, případně z rozvoje obce. Výnosy na financování těchto nákladů jsou převážně výnosy z činnosti a ze sdílených daní a poplatků. Obec nikdy nehospoďarila se ztrátou. Svě silné stránky obec efektivně využívá a vyhledává nové příležitosti pro rozvoj obce a života v ní. Ať už se jedná o získávání dotací, pořádání kulturních akcí, podporu místních spolků, turistický ruch, mateřskou a základní školu nebo samotnou aktivní místní samosprávu. Naopak se snaží snižovat množství svých slabých stránek a vyhnout se možným hrozbám. V rámci toho se obec drží svého strategického plánu rozvoje a opravuje místní komunikace, snaží se uspokojovat potřeby svých občanů, pořádá kulturní a společenské akce, informuje své občany, dává jim příležitosti pro jejich rozvoj v obci, podporuje místní spolky, pečuje o zeleň a místní památky. Obec do své SWOT analýzy zařazuje i údaje, které na její hospodaření nemají velký vliv, pouze nepatrný. Dle mého názoru je dobře, že obec zahrnuje i tyto nevýznamné údaje, ale měla by se víc zaměřit na nedostatky, které pro obec mohou být důležité. Lépe řečeno na nedostatky, které by měly být odstraněny a zaměřit se na rozpoznávání širokého okruhu svých silných stránek a svých příležitostí. Neboť právě objevení těchto informací může napomoci k odstranění slabších stránek či hrozeb. Obec Rozsochatec si je plně vědoma své finanční situace a vychází z ní, měla by ale také zvážit drobnější výdaje, které mohou zvýšit důvěru svých občanů ve vedení obce, posunout obec v rozvoji místní samosprávy a svého okolí. Zastupitelé plánují spíše výdajově větší investice, aby byli připraveni, pokud by byla vypsána dotace pro tuto investici. Plánování drobnějších investic do místního rozvoje bývá opomíjeno a jsou zajišťovány jen nezbytné údržby a opravy a více se obec zaměřuje na společenské aktivity pro své občany.

4 VLASTNÍ NÁVRHY ŘEŠENÍ

Následující část se bude zabývat možnými návrhy řešení zlepšení hospodaření obce. Praktická část této práce vypovídá o schopnosti samofinancování obce. Obec Rozsochatec se za sledované období nedostala do ztrátového hospodaření, tedy nedošlo k deficitnímu rozpočtu a výnosy vždy pokryly náklady, které obci vznikaly. Obec není závislá pouze na příjmech ze sdílených daní, ale využívá k financování své činnosti i příjmů z dotací a příjmů z vlastní činnosti, konkrétně z prodeje dlouhodobého hmotného majetku, z prodeje pozemků a z místních poplatků.

Jednotlivé návrhy jsou zaměřeny na hlavní úlohu obce, kterou je zajištění veřejných statků a usilování o místní rozvoj. Vycházím z předpokladu, že finanční a hospodářská situace obce se v následujícím období nebude výrazně měnit a budou zachovány vývojové hodnoty. Návrhy vycházejí z provedených analýz.

4.1 Instalace odpadkových košů

V celé obci se nachází pouze jeden odpadkový koš. V tomto návrhu uvažuji o instalaci 10-ti odpadkových košů v obci. Realizací tohoto návrhu bude odstraněna ze slabých stránek obce a stoupne i spokojenost občanů. Níže nalezneme zpracovanou tabulku s kalkulací cen čtyř různých firem, od kterých by obec mohla odpadkové koše nakoupit. Ceny jsou kalkulovány na objednávané množství 10-ti kusů bez a včetně DPH. Do nákladů je započítána i doprava, pokud je uvedena na internetových stránkách firem. Případné slevy za objednané množství zde také nalezneme. Jelikož se jedná o venkovní odpadkové koše na psí exkrementy, v kalkulacích jsou zahrnuty i ceny sáčků pro objednávané množství košů. V technických parametrech je uvedeno, že do schránky na pytlíky můžeme umístit 75 ks papírových pytlíků. Při kalkulaci zvažuji i časovou dostupnost zpracování objednávky.

Tab. 12: Kalkulace cen odpadkových košů (Vlastní zpracování dle webových stránek firem)

		Profiba	AB - Store	Pivnička	MEVA - TEC
Množství		10 ks	10 ks	10 ks	10 ks
Cena v CZK	Bez DPH	20500,00	25230,00	12850,00	19470,00
	DPH	4305,00	5298,30	2698,50	4088,70
	Dopravy	834,90	Zdarma	Není uvedeno	Není uvedeno
	Sáčků	1088,00	1815,00	Není uvedeno	1260,00
Sleva		-	700,00	-	-
Cena celkem		26727,90	31643,30	15548,50	24818,70
Dostupnost		Ihned	6-8 týdnů	3 týdny	Ihned

Instalaci odpadkových košů v obci mohou provést někteří ze zastupitelů nebo to může být zadáno někomu z občanů za finanční odměnu. Obec zaměstnává na poloviční úvazek jednoho z občanů na úklid tří autobusových čekáren v obci za měsíční hrubou mzdu 400 Kč, po dohodě s tímto občanem může zabezpečovat i údržbu odpadkových košů za příplatek ke mzdě 50-70 Kč po dohodě. Výdaje na uskutečnění tohoto návrhu může obec financovat příjmy z vlastní činnosti, neboť částka ve zvažovaných variantách řešení nepřesahuje 32 000 Kč. Na instalaci odpadkových košů může být vypsána i dotace například ministerstvem ochrany životního prostředí za účelem podpory zeleně v městech a obcích. Výdaje by nebyly velkou finanční zátěží pro obec.

AB-Store, s. r. o. na svých stránkách uvádí, že doprava v rámci České republiky je zcela zdarma a ještě nabízí množstevní slevu 700 Kč. I přes tyto výhody, však vychází tato nabídka nejhůře. Dodání by proběhlo až za 6-8 týdnů a i ceny košů jsou nejvyšší z porovnávaných firem. Pivnička, s. r. o. vychází cenově nejlevněji, není zde ale započítána cena dopravy, neboť ta se odvíjí až od konkrétní objednávky. Profiba, s. r. o. a MEVA-TEC, s. r. o. vychází cenově velmi podobně. Pokud bychom zvažovali pouze ceny odpadkových košů, tak MEVA-TEC, s. r. o. vychází levněji než Profiba, s. r. o. a v rámci konkrétní objednávky je zde i možnost instalace odpadkových košů v obci.

4.2 Tvorba participativního rozpočtu

Úvodem definujeme, o co se vůbec jedná. Participativní rozpočet je založen na vyčlenění finanční částky v rozpočtu obce a občané sami určí, na jaký účel bude tato částka použita. Jednotlivé kroky tvorby participativního rozpočtu jsou popsány níže. Pro jejich zhotovení jsem využila elektronickou knihu *Metodika tvorby participativního*

rozpočtu pro města v ČR z roku 2016. Metodika není určena jen pro města, ale i pro menší obce. Tento návrh je založen na snaze zapojit občany obce Rozsochatec do aktivní účasti na veřejné správě obce. Občané získají důvěru ve vedení obce a obec získá přehled o nedostacích, které obec má dle názoru svých občanů. Realizace projektu napomáhá dobrým vztahům obce se svými občany. Jelikož Rozsochatec není velká obec, realizace projektů nebude takovou zátěží pro obec a bude to působit méně formálně než ve velkých městech, občané se nebudou tolik stydět projevit svůj názor a spolupracovat s vedením obce. I zpětná vazba zde bude efektivnější. Tento návrh tedy zajistí užší vztahy mezi občany a vedením obce, občané získají větší důvěru ve zvolené zastupitelstvo.

Aby mohl být participativní rozpočet uskutečněn, musí být sestavena podoba, jakou bude mít a také pravidla pro jeho uplatnění. Zastupitelé navrhnu osobu, která se touto problematikou bude zabývat, která si sestaví vlastní tým, s kterým udělají návrh na podobu a pravidla. Tento návrh pak předloží zpět zastupitelstvu k projednání. Na začátku musí být zváženo a promyšleno několik důležitých bodů. Jak velkou částku obec vyčlení ze svého rozpočtu, jak velké projekty bude touto formou realizovat a kolik času tomu bude věnovat, zda budou projekty tematicky zaměřeny, jaký vliv budou mít projekty na dlouhodobý rozvoj obce, jak sladit tvorbu participativního rozpočtu do dalších aktivit obce, jak budou moci občané zasahovat do návrhů projektů a rozhodovat o jejich realizaci a v neposlední řadě jak velké personální kapacity obec zapojí. Tým v obci Rozsochatec, který by se snažil odpovědět na vypsání otázek, se bude skládat z hospodářky obce, z místostarosty a ze zástupců místních spolků, kteří se významně podílejí na rozvoji obce. Tento krok zabere přibližně 6 měsíců (ale může se jednat i o delší časový úsek). Vysoká autarkie na bázi výnosů a nákladů poukazuje na volné finanční prostředky, obec tedy může stanovit maximální částku například 50 000 Kč. Tato částka pak bude použita na financování vybraného návrhu.

V další části je důležité, jak budou občané o projektu informováni. Obec Rozsochatec má své webové stránky a vydává zpravodaj „Občasník“. Tyto informační kanály může obec využít ke sdílení informací se svými občany a bude možné je využívat po celou dobu trvání kampaně a náklady na jejich údržbu nebudou nijak vysoké. Cílová skupina v obci, pro kterou je kampaň určena jsou všichni občané, neboť obec nemá dílčí skupiny

v obci nijak početné a nebylo by tak efektivní použít cílovou skupinu například důchodce či mladé lidi, či sportovce nebo aktivní obyvatelstvo na správě obce. Počet občanů, na které by se to vztahovalo, je v řádu desítek. Efektivnější pro obec Rozsochatec je, aby cílovou skupinou byly všichni občané. Občané Rozsochatce tak nezískají pocit škatulkování na zájmové či dílčí skupiny se snahou nedat prostor všem nápadům, naopak zahrnutí všech zapříčiní zlepšování vztahů nejen mezi občany samotnými, ale i mezi občany a zastupiteli.

Nyní již přizveme občany, formou veřejného setkání, kde budou seznámeni s projektem, s jeho fungováním a s informacemi, jak se konkrétně mohou občané zapojit. Na veřejném setkání musí být přítomen i koordinátor projektu, který občanům poskytne zpětnou vazbu. Jednalo by se o osobu zvenčí, která již s projektováním má zkušenosti. Klíčové v tomto kroku je, aby občané věděli, jakou formou mohou návrh zpracovat a do jakého data musí být odevzdán na obecním úřadě. Návrhy budou podávány elektronicky či písemně. Jednalo by se o jednoduchý formulář zveřejněný na webových stránkách obce a dostupný v tištěné podobě přímo na obecním úřadě. Aby se návrhy dostali ke svým občanům, budou přidány jako příloha místního zpravodaje. Bude stanoveno, že návrhy budou řádně podány do tří měsíců od veřejného setkání.

Následně se obec bude snažit maximalizovat počet realizovatelných návrhů. Jednotlivé návrhy budou konzultovány na obecním úřadě, kde by se jim věnoval vždy někdo ze zastupitelů nejlépe v přítomnosti hospodářky obce. Posuzujeme tedy, zda navržené projekty je možné v rámci participativního rozpočtu realizovat. Do této fáze patří i kalkulace nákladů jednotlivých návrhů. Veškeré projekty budou zveřejněny na webových stránkách obce, aby se s nimi občané mohli seznámit. Dále se posoudí i formální správnost návrhů, a zda jsou v realistické podobě. Následně se připraví prezentace návrhů. V této fázi spolupracuje zastupitelstvo obce s konzultantem projektu a odborníky (například dodavateli, kteří by návrhy mohli realizovat).

Veškeré návrhy budou prezentovány na veřejném setkání, aby se s nimi seznámili všichni občané. Navrhovatelé diskutují o potřebnosti svého návrhu v obci. Obec by měla zajistit vyvážené podmínky pro prezentace jednotlivých návrhů, zajistit také dostatečný prostor pro diskuze a zajistit dostatečnou informovanost občanů. Obecní

úřad Rozsochatec má ve svém vlastnictví kulturní dům, ve kterém by mohly probíhat jednotlivé prezentace a kapacita je dostatečná, aby se mohli zúčastnit všichni občané.

Hlasování o výběru vítězného návrhu by mělo být zpřístupněno všem občanům. Tato podmínka bude zajištěna možností elektronického hlasování, pro starší obyvatele by byla možnost i písemného hlasování přímo na obecním úřadě.

Posledním krokem je hodnocení, zda bylo dosaženo na začátku stanovených cílů. Navrhují se opatření, která se mohou použít v dalším kole tvorby participativního rozpočtu. Následným dotazníkovým šetřením se zjistí, jak se občanům spolupráce s obcí líbila a zda mají sami nějaké připomínky či návrhy na zlepšení dalšího kola. Možnosti zlepšení dalšího kola prodiskutují zastupitelé po dotazníkovém šetření a dle získaných vlastních zkušeností. Posoudí se efektivnost vycílené skupiny, zda není potřeba určit věkovou hranici pro podávání návrhů, zda navrhovaná částka 50 000 Kč je dostačující nebo naopak zbytečně vysoká, zda se opravdu zapojili všichni občané nebo je potřeba například usnadnit přístup k návrhům starším obyvatelům a oslovit je přímo, zda byl koordinátor efektivní a nápomocný, pokud se nezapojilo dostatečné množství občanů tak popřemýšlet nad tím, jak je do projektování více zapojit, například finanční či jinou formou odměny pro vítězný návrh.

4.3 Zajištění zdravotní péče v obci

V obci žije 19 % obyvatel starších 65 let, kteří za zdravotní péči musejí dojíždět, neboť se v obci nenachází žádné zdravotní centrum. Od roku 2017 začal fungovat dům pro seniory zřízený obcí, kde jednou z podmínek je, že zájemci o ubytování nesmějí mít vlastní majetek. Osoba také musí být starší 65 let nebo musí být závislá na pomoci fyzické osoby. Tento návrh se zaměřuje na slabou stránku zmíněnou ve SWOT analýze: nepřítomnost lékaře. Na základě těchto informací navrhuji, aby obec zařídila lékařskou službu v obci. Obec může pronajmout nebytové prostory v obecním domě za symbolickou 1 Kč osobě, která by 5 hodin týdně provozovala ordinaci. Lékaře může obec získat oslovením nemocnic v Havlíčkově Brodě či v Jihlavě, polikliniky v Chotěboři nebo v Havlíčkově Brodě či zdravotního centra v Chotěboři nebo vyhledat v živnostenském rejstříku lékaře vykonávajícího soukromou praxi.

Tab. 13: Počet soukromých odborníků na Vysočině a v okolí Havlíčkova Brodu (Převzato z živnostenského rejstříku)

	Havlíčkův Brod	Vysočina
Všeobecná ambulantní zdravotní péče	54	312
Ambulantní a zubní péče	28	118
Specializovaná ambulantní zdravotní péče	56	300

Na havlíčkobrodsku se nachází 54 subjektů vykonávajících všeobecnou ambulantní zdravotní péči, 28 subjektů vykonávajících ambulantní a zubní péči a 56 subjektů provozujících specializovanou ambulantní zdravotní péči. Na Vysočině průměrně za rok je ambulantně vyšetřeno 1 810 480 lidí, na 1 obyvatele pak připadne 3,6 vyšetření za rok, tedy každý občan, včetně dětí, dospělých i důchodců, musí průměrně za každých 3,5 měsíce k lékaři. Na 10 000 obyvatel připadá 209 lékařů. Na Vysočině žije 509 475 obyvatel, v okrese Havlíčkův Brod 94 649 (Převzato ze stránek ÚZIS <http://reporting.uzis.cz/vys/>).

Tento návrh využijí především starší obyvatelé, ale jistě to za užitečné budou považovat i rodiny s dětmi či obyvatelé okolních vesnic a Rozsochatec se tak stane lukrativnějším místem pro život a bydlení. Při rozhodování lidí, kteří hledají místo pro bydlení, Rozsochatec získá konkurenční výhodu oproti okolním obcím. Zajištění zdravotní péče v obci odbourá jednu slabou stránku obce a vytvoří z ní silnou stránku. Pro rozrůstání obce a pro samotný místní rozvoj by to mohl být velký krok vpřed. Neboť úlohou obce je zabezpečování veřejných statků a uspokojování potřeb svých obyvatel, jejím cílem tedy není dosahování zisku nýbrž spokojenost občanů.

ZÁVĚR

V analytické části byly posuzovány vybrané ukazatelé finanční analýzy za roky 2012-2016, při výpočtech jsme vycházeli především z účetních výkazů. Obec má zhotovenou vlastní SWOT analýzu v rámci budoucího rozvoje obce. Ta byla kriticky zhodnocena a byly přidány vlastní návrhy na silné a slabé stránky obce, na její příležitosti a hrozby. Za pomoci horizontální a vertikální analýzy byl zjištěn vývoj aktiv, pasiv, nákladů a výnosů, jejich struktura v pozorovaných letech. Hodnota ukazatele míry samofinancování neboli ukazatel autarkie na bázi výnosů a nákladů nám ukázala, že v obci jsou volné finanční prostředky. Dále jsme porovnávali vývoj zadluženosti obce a ukazatele likvidity. Na konci analytické části je zobrazena struktura příjmů obce, pro zobrazení z jakých příjmů obec financuje svoji činnost.

Z výsledků provedených analýz a porovnání pěti let hospodaření obce, jsme zjistili, že obec je schopna financovat svou činnost bez deficitního hospodaření. Obec Rozsochatec hospodaří s přebytkovým rozpočtem, což poukazuje na volné finanční prostředky, které obec nevyužívá. Proto návrhy řešení jsou zaměřeny na nedostatky obce v oblasti místního rozvoje a na redukci slabých stránek obce, zjištěné ze SWOT analýzy. Konkrétně se jedná o návrhy na instalaci odpadkových košů v obci a zajištění lékařské péče. Dalším návrhem řešení je tvorba participativního rozpočtu v obci. Tímto návrhem bude dosaženo zvýšení aktivity občanů, růst důvěry občanů k zastupitelstvu obce, prohlubování vzájemných vztahů a rozvoj obce.

SEZNAM POUŽITÝCH ZDROJŮ

AB-STORE: *Vybavení pro firmy, státní organizace, obce a školy* [online]. Pardubice: eBrána, c2017 [cit. 2017-05-15]. Dostupné z: <http://www.abstore.cz/>

BALÍK, Stanislav. 2009. *Komunální politika: obce, aktéři a cíle místní politiky*. Praha: Grada. Politologie (Grada). ISBN 978-80-247-2908-4.

BERNARD, Josef, Tomáš KOSTELECKÝ, Michal ILLNER a Jana VOBECKÁ. *Samospráva venkovských obcí a místní rozvoj*. Praha: Sociologické nakladatelství (SLON), 2011. Studie (Sociologické nakladatelství). ISBN 978-80-7419-069-8.

ČERNÝ, Vojtěch. *Metodika tvorby participativního rozpočtu pro města v ČR* [online]. Praha: Agora CE, 2016 [cit. 2017-05-15]. ISBN 978-80-906397-4-4. Dostupné z: http://www.participativni-rozpocet.cz/wp-content/uploads/2016/03/Metodika_Participativni_rozpocet_AGORA_CE.pdf

ČIŽINSKÁ, Romana a Pavel MARINIČ. 2010. *Finanční řízení podniku: moderní metody a trendy*. Praha: Grada. Prosperita firmy. ISBN 978-80-247-3158-2.

DVOŘÁK, Pavel. 2008. *Veřejné finance, fiskální nerovnováha a finanční krize*. V Praze: C.H. Beck. Beckova edice ekonomie. ISBN 978-80-7400-075-1.

HEJDUKOVÁ, Pavlína. 2015. *Veřejné finance - teorie a praxe*. Praha: C. H. Beck. ISBN 978-80-7400-298-4.

KNÁPKOVÁ, Adriana, Drahomíra PAVELKOVÁ a Karel ŠTEKER. 2013. *Finanční analýza: komplexní průvodce s příklady*. 2., rozš. vyd. Grada. Prosperita firmy. ISBN 978-80-247-4456-8.

LAJTKEPOVÁ, Eva. 2013. *Veřejné finance v České republice: teorie a praxe*. Vyd. 1. Brno: Akademické nakladatelství CERM. ISBN 978-80-7204-861-8.

MAAYTOVÁ, Alena, František OCHRANA a Jan PAVEL. 2015. *Veřejné finance v teorii a praxi*. Praha: Grada Publishing. Expert (Grada). ISBN 978-80-247-5561-8.

MÁČE, Miroslav. 2013. *Účetnictví a finanční řízení*. Praha. Účetnictví a daně (Grada). ISBN 978-80-247-4574-9.

MEVA-TEC: Member of meva group [online]. [cit. 2017-05-15]. Dostupné z: <http://www.mevatec.cz/>

OBEC ROZSOCHATEC. 2015. *Strategie rozvoje obce Rozsochatec na období 2015-2020*. Rozsochatec: Obecní úřad Rozsochatec: Obec Rozsochatec a místní část Jahodov. Dostupné také z: http://rozsochatec.cz/docs/texty/3/3167/strategie_rozvoje_obce_rozsochatec.pdf

Obecní úřad Rozsochatec: Obec Rozsochatec a místní část Jahodov [online]. Praha: CzechProject, 2007 [cit. 2017-05-15]. Dostupné z: <http://rozsochatec.cz/>

PEKOVÁ, Jitka. 2004. *Hospodaření a finance územní samosprávy*. Praha: MANAGEMENT PRESS. ISBN 80-7261-086-4.

PEKOVÁ, Jitka, Jaroslav PILNÝ a Marek JETMAR. 2008. *Veřejná správa a finance veřejného sektoru*. Praha: ASPI. ISBN 978-80-735-7351-5.

Pivnicka [online]. Hradec Králové: Easy web, c2017 [cit. 2017-05-15]. Dostupné z: <http://www.pivnicka.eu/>

Profiba [online]. [cit. 2017-05-15]. Dostupné z: <http://www.zahradni-lavicky.cz/>

PROVAZNÍKOVÁ, Romana. 2015. *Financování měst, obcí a regionů - teorie a praxe: 3. aktualizované a rozšířené vydání*. Praha: GRADA. ISBN 978-80-247-5608-0.

PŮČEK, Milan. 2015. *Udržitelné finanční řízení obcí a regionů*. Praha: Národní síť Zdravých měst České republiky. ISBN 978-80-906033-0-1.

Regionální zpravodajství NZIS: Kraj Vysočina [online]. Praha: ÚZIS, c2017 [cit. 2017-05-15]. Dostupné z: <http://reporting.uzis.cz/vys/>

RŮČKOVÁ, Petra. 2015. *Finanční analýza: metody, ukazatele, využití v praxi*. 5., aktualizované vydání. Praha: Grada Publishing. ISBN 978-80-247-5534-2.

TOMÁŠKOVÁ, Eva. 2006. *Veřejné finance*. Brno: Masarykova univerzita. ISBN 80-210-4177-3.

VÁCLAVKOVÁ, Renáta, Martina MELÁROVÁ a Lukáš ORAMUS. 2014. *Efektivní řízení obce - strategie, marketing, projekty, veřejné zakázky*. Ostrava. ISBN 978-80-248-3614-0.

VAŠTÍKOVÁ, Miroslava. 2014. *Marketing služeb: efektivně a moderně*. 2., aktualiz. a rozš. vyd. Praha. Manažer. ISBN 978-80-247-5037-8.

VODÁKOVÁ, Jana. 2013. *Nástroje ekonomického řízení ve veřejném sektoru*. Praha: Wolters Kluwer Česká republika. ISBN 978-80-7478-324-1.

Vyhláška č. 323 Ministerstva financí o rozpočtové skladbě ze dne 2. července 2002, v platném znění.

Zákon č. 106/1999 Sb. o svobodném přístupu k informacím ze dne 11. května 1999, v platném znění.

Zákon č. 128/2000 Sb., o obcích (obecních zřízeních) ze dne 12. dubna 2000, v platném znění.

Zákon č. 134/2016 Sb. o zadávání veřejných zakázek ze dne 19. dubna 2016, v platném znění.

Zákon č. 250/2000 Sb. o rozpočtových pravidlech územních rozpočtů ze dne 7. července 2000, v platném znění.

Zákon č. 491/2001 Sb., o volbách do zastupitelstev obcí a změně některých zákonů ze dne 6. prosince 2001, v platném znění.

Zákon č. 565/1990 Sb., o místních poplatcích ze dne 13. prosince 1990, v platném znění.

Živnostenský rejstřík [online]. c2000-2017 [cit. 2017-05-15]. Dostupné z: <http://zivnostensky-rejstrik.cz/>

SEZNAM POUŽITÝCH ZKRATEK A SYMBOLŮ

CZK (Kč)	Czech koruna (Koruna česká)
ČR	Česká republika
DFM	Dlouhodobý finanční majetek
DHM	Dlouhodobý hmotný majetek
DNM	Dlouhodobý nehmotný majetek
DPH	Daň z přidané hodnoty
KFM	Krátkodobý finanční majetek
OSVČ	Osoba samostatně výdělečně činná
SFŽP	Státní fond životního prostředí
SWOT	Strengths, weaknesses, opportunities, threats
ÚZIS	Ústav zdravotních informací a statistiky ČR
VFM	Value for money, hodnota za peníze

SEZNAM GRAFŮ

Graf 1: Vývoj aktiv v letech 2012-2016	38
Graf 2: Vývoj pasiv v letech 2012-2016.....	39
Graf 3: Vývoj nákladů a výnosů	41
Graf 4: Struktura aktiv	42
Graf 5: Struktura stálých aktiv	43
Graf 6: Struktura oběžných aktiv	43
Graf 7: Struktura pasiv	44
Graf 8: Struktura vlastního kapitálu.....	45
Graf 9: Struktura cizích zdrojů	45
Graf 10: Struktura nákladů	46
Graf 11: Struktura výnosů.....	48
Graf 12: Vývoj autarkie hlavní činnosti na bázi výnosů a nákladů	49
Graf 13: Vývoj zadluženosti	50
Graf 14: Vývoj likvidity	51
Graf 15: Struktura příjmů	52

SEZNAM OBRÁZKŮ

Obr. 1: Schéma veřejné správy	12
Obr. 2: Organizační struktura obce.....	14
Obr. 3 Schéma organizační struktury obce Rozsochatec.....	28

SEZNAM TABULEK

Tab. 1: Horizontální analýza aktiv.....	37
Tab. 2: Horizontální analýza pasiv	38
Tab. 3: Horizontální analýza nákladů a výnosů.....	40
Tab. 4: Vertikální analýza stálých aktiv	41
Tab. 5: Vertikální analýza oběžných aktiv	42
Tab. 6: Vertikální analýza pasiv	44
Tab. 7: Struktura nákladů.....	46
Tab. 8: Struktura výnosů.....	47
Tab. 9: Ukazatel autarkie hlavní činnosti na bázi výnosů a nákladů	48
Tab. 10: Ukazatelé zadluženosti	49
Tab. 11: Ukazatelů likvidity	50
Tab. 12: Kalkulace cen odpadkových košů	55
Tab. 13: Počet soukromých odborníků na Vysočině a v okolí Havlíčkova Brodu.....	59

SEZNAM VZORCŮ

Vzorec 1: Horizontální analýza – absolutní hodnota.....	26
Vzorec 2: Horizontální analýza – procentuální vyjádření	26
Vzorec 3: Ukazatel autarkie hlavní činnosti na bázi výnosů a nákladů	27
Vzorec 4: Ukazatel zadluženosti.....	27
Vzorec 5: Ukazatel likvidity	27

5 SEZNAM PŘÍLOH

Příloha č. 1: SWOT analýza

Příloha č. 1: SWOT analýza (Převzata ze Strategie rozvoje obce Rozsochatec na období 2015-2020)

