



VYSOKÉ UČENÍ TECHNICKÉ V BRNĚ

BRNO UNIVERSITY OF TECHNOLOGY

FAKULTA PODNIKATELSKÁ

FACULTY OF BUSINESS AND MANAGEMENT

ÚSTAV FINANCÍ

INSTITUTE OF FINANCES

OVLIVNĚNÍ ZÁKLADU DANĚ RŮZNÝMI ZPŮSOBY POŘÍZENÍ MAJETKU

AFFECTING THE TAX BASE BY MEANS OF DIFFERENT WAYS OF ASSETS ACQUISITION

BAKALÁŘSKÁ PRÁCE

BACHELOR'S THESIS

AUTOR PRÁCE

AUTHOR

Bc. Tereza Bulvová

VEDOUCÍ PRÁCE

SUPERVISOR

Ing. Pavel Svirák, Dr.

BRNO 2017

Zadání bakalářské práce

Ústav:	Ústav financí
Studentka:	Bc. Tereza Bulvová
Studijní program:	Ekonomika a management
Studijní obor:	Účetnictví a daně
Vedoucí práce:	Ing. Pavel Svirák, Dr.
Akademický rok:	2016/17

Ředitel ústavu Vám v souladu se zákonem č. 111/1998 Sb., o vysokých školách ve znění pozdějších předpisů a se Studijním a zkušebním řádem VUT v Brně zadává bakalářskou práci s názvem:

Ovlivnění základu daně různými způsoby pořízení majetku

Charakteristika problematiky úkolu:

Úvod
Cíle práce, metody a postupy zpracování
Teoretická východiska práce
Analýza současného stavu
Vlastní návrhy řešení
Závěr
Seznam použité literatury
Přílohy

Cíle, kterých má být dosaženo:

Na základě získaných znalostí a vědomostí provést srovnání výhodnosti či nevýhodnosti různých způsobů pořízení dlouhodobého majetku u konkrétní vybrané osoby.

Základní literární prameny:

HNÁTEK, M. a D.ZÁMEK, Daňové a nedaňové náklady 2015. Grada. ISBN 978-80-905899-1-9.

LUKÁŠKOVÁ, H. Účetní a daňové minimum. 2., upr. a rozš. vyd. Dobruška, 2014. ISBN 978-80-2-0-6005-5.

SEDLÁČEK, J. Daňové a účetní odpisy. Vyd.1. Brno: Computer Press, 2004, iv, 139 s. Daně a účetnictví (Computer Press). ISBN 80-251-0171-1

VALOUCH, P. Leasing v praxi: praktický průvodce. 5. aktualiz. vyd. Praha: Grada, 2012. ISBN 978-8-247-4081-2.

Zákon č. 586/1992 Sb. o dani z příjmů fyzických a právnických osob ze dne 201.11.1992

Termín odevzdání bakalářské práce je stanoven časovým plánem akademického roku 2016/17

V Brně dne 28.2.2017

L. S.

prof. Ing. Mária Režňáková, CSc.
ředitel

doc. Ing. et Ing. Stanislav Škapa, Ph.D.
děkan

Abstrakt

Tato bakalářská práce se zabývá výběrem vhodného způsobu financování pořízení dlouhodobého majetku pro společnost. Tyto možnosti práce analyzuje, porovnává a sleduje jejich daňové aspekty. Hledá variantu, která představuje nejvhodnější způsob financování s příznivým vlivem na základ daně a s podmínkami zadanými firmou.

Abstract

This bachelor thesis deals with appropriate method of financing the acquisition of long-term assets for a company. Bachelor thesis analyzes these options, compares and monitors their tax aspects. It searches an option that is the most appropriate way of financing with a positive effect on tax base and with the conditions specified by the company.

Klíčová slova

Dlouhodobý majetek, odpisy, daňové odpisy, pořízení majetku, úvěr, leasing, základ daně, daňově uznatelné náklady

Key words

Long-term assets, tax, tax depreciation, acquisition of assets, credit, leasing, tax base, tax-deductible costs

Bibliografická citace

BULVOVÁ, T. *Ovlivnění základu daně různými způsoby pořízení majetku*. Brno: Vysoké učení technické v Brně, Fakulta podnikatelská, 2017. 85 s. Vedoucí bakalářské práce Ing. Pavel Svirák, Dr..

Čestné prohlášení

Prohlašuji, že předložená bakalářská práce je původní a zpracovala jsem ji samostatně. Prohlašuji, že citace použitých pramenů je úplná, že jsem ve své práci neporušila autorská práva (ve smyslu Zákona č. 121/2000 Sb., o právu autorském a o právech souvisejících s právem autorským).

V Brně dne 15. května 2017

.....

podpis studenta

Poděkování

Tímto bych chtěla poděkovat zejména svému vedoucímu bakalářské práce panu Ing. Pavlu Svirákovi, Dr. za cenné rady a připomínky, které mi pomohly k vypracování mé bakalářské práce. Dále bych chtěla poděkovat své rodině za jejich podporu v době studia.

OBSAH

ÚVOD	8
1 CÍL A METODIKA PRÁCE	9
2 TEORETICKÁ VÝCHODISKÁ PRÁCE	10
2.1 DLOUHODOBÝ MAJETEK.....	10
2.2 DLOUHODOBÝ HMOTNÝ MAJETEK	10
2.3 DLOUHODOBÝ NEHMOTNÝ MAJETEK.....	11
2.4 DLOUHODOBÝ FINANČNÍ MAJETEK	12
2.5 OCEŇOVÁNÍ DLOUHODOBÉHO MAJETKU	12
2.5.1 <i>Ocenění pořizovací cenou</i>	12
2.5.2 <i>Ocenění vlastními náklady</i>	13
2.5.3 <i>Ocenění reprodukční pořizovací cenou</i>	13
2.6 ODPISY DLOUHODOBÉHO MAJETKU	14
2.6.1 <i>Účetní odpisy</i>	14
2.6.2 <i>Daňové odpisy</i>	16
2.7 ZÁKLAD DANĚ	21
2.8 FINANCOVÁNÍ POŘÍZENÍ MAJETKU	22
2.8.1 <i>Nákup v hotovosti</i>	22
2.8.2 <i>Úvěr</i>	23
2.8.3 <i>Leasing</i>	24
3 ANALÝZA SOUČASNÉHO STAVU	27
3.1 O SPOLEČNOSTI.....	27
3.1.1 <i>Organizační struktura podniku</i>	27
3.2 POŘÍZENÍ NOVÉHO AUTOMOBILU	28
3.2.1 <i>Výpočet odpisů</i>	29
3.2.2 <i>Srovnání výše odpisů u jednotlivých metod odpisování</i>	31
3.2.3 <i>Výběr odpisů</i>	31
3.3 VARIANTA A – POŘÍZENÍ V HOTOVOSTI.....	32
3.4 VARIANTA B – POŘÍZENÍ ÚVĚREM	33
3.4.1 <i>Nabídky úvěrů</i>	33
3.4.2 <i>Srovnání jednotlivých variant úvěrů</i>	44
3.5 VARIANTA C – POŘÍZENÍ NA LEASING	47
3.5.1 <i>Nabídky finančního leasingu</i>	48
3.5.2 <i>Srovnání leasingových nabídek</i>	64
4 VLASTNÍ NÁVRHY ŘEŠENÍ	67
4.1 POŘÍZENÍ VOZU ZA HOTOVOST.....	68
4.2 ÚVĚR VS. LEASING	68
4.2.1 <i>Porovnání výše přeplateků</i>	68
4.2.2 <i>Srovnání výše splátek</i>	69
4.2.3 <i>Srovnání daňově uznatelných nákladů</i>	70
4.2.4 <i>Srovnání daňově uznatelných nákladů v prvním roce</i>	71
4.2.5 <i>Srovnání měsíčních splátek a celkových přeplateků</i>	73
4.3 VÝBĚR NEJVHODNĚJŠÍ VARIANTY	74
4.3.1 <i>Srovnání daňově uznatelných nákladů a výše přeplateků</i>	74
4.3.2 <i>Srovnání daňově uznatelných nákladů v prvním roce a přeplatek</i>	76
4.3.3 <i>Daňově uznatelné náklady v prvním roce a přeplatky u úvěrů</i>	77
ZÁVĚR.....	79
SEZNAM POUŽITÝCH ZDROJŮ	81

SEZNAM POUŽITÝCH ZKRATEK	82
SEZNAM GRAFŮ	83
SEZNAM TABULEK	84

ÚVOD

K tomu, aby mohla být prováděna jakákoliv podnikatelská činnost, je potřeba mít k dispozici odpovídající majetek. Tato potřeba je u každé podnikatelské činnosti jiná. Záleží, v jaké oblasti se pohybuje nebo například na rozsahu, v jakém je podnikatelská činnost prováděna. To znamená, že například daňový poradce nebude potřebovat takové množství majetku jako firma, která se zabývá opravou automobilů.

Každé pořízení majetku je nutné nějakým vhodným způsobem financovat. To můžeme provést z vlastních či cizích zdrojů. Při financování z cizích zdrojů mluvíme převážně o úvěru a finančním leasingu. Existuje tedy mnoho variant, kterými můžeme financovat pořízení dlouhodobého majetku. Tyto varianty se liší i z daňového hlediska, které musíme v procesu výběru zohlednit. Jsou zde odlišnosti v uplatňování daňových nákladů. Je tedy potřeba najít nejlepší variantu, která co nejméně zatíží aktiva subjektu, bude co nejméně nákladná a bude mít co nejpříznivější dopad na základ daně.

Ve své bakalářské práci porovnám nejběžnější formy financování (z vlastních zdrojů, úvěr, leasing). V analytické části bude proveden průzkum firmy, požadavky od jednatele, porovnání nabídek úvěrů, leasingů, financování z vlastních zdrojů. Cílem bude vybrat jednu z těchto variant, která bude nejlépe vyhovovat zadaným podmínkám.

1 CÍL A METODIKA PRÁCE

Cílem mé bakalářské práce je vybrat a doporučit vhodnou variantu financování pořízení nového dlouhodobého majetku na základě stanovených podmínek, které stanovil jednatel společnosti. Požadavkem je mít co nejvyšší daňově uznatelné náklady v prvním roce a také co nejnižší přeplatek.

Budu tedy analyzovat pořízení v hotovosti, nabídky úvěru a leasingů. Ty mezi sebou poté porovnáám a vyberu nejvhodnější variantu pro společnost a tu následně doporučím. Tato vybraná varianta bude odpovídat požadavkům, které stanovil jednatel společnosti a bude výhodná jak z pohledu základu daně, tak z pohledu cash-flow.

2 TEORETICKÁ VÝCHODISKÁ PRÁCE

Cílem mé bakalářské práce je vybrat vhodnou variantu financování pořízení nového dlouhodobého majetku na základě stanovených podmínek. K tomu je ale potřeba znát dobře problematiku dlouhodobého majetku, možnosti financování, odpisy a daňový systém. A na to se zaměřím ve své teoretické části.

2.1 Dlouhodobý majetek

Druhy dlouhodobého majetku:

- dlouhodobý hmotný majetek,
- dlouhodobý nehmotný majetek,
- dlouhodobý finanční majetek.

Tyto jednotlivé druhy dlouhodobého majetku jsou specifikované ve Vyhlášce č. 500/2002 Sb. (1). Ta provádí některá ustanovení zákona č. 563/1991 Sb. o účetnictví (2). Jak účtovat, oceňovat a odepisovat je stanoven v Českých účetních standardech pro podnikatele (konkrétně č. 013 Dlouhodobý hmotný a nehmotný majetek a číslo 014 Dlouhodobý finanční majetek) (3). Dlouhodobý majetek je také specifikován v zákoně o daních z příjmů (4).

2.2 Dlouhodobý hmotný majetek

Jedná se o majetek, který má fyzickou podstatu a jeho doba použitelnosti je delší než jeden rok. Jeho hodnota by měla dosahovat určité částky, kterou si stanoví účetní jednotka (5). Z hlediska zákona o daních z příjmů se jedná o částku 40 000 Kč a tato částka se velmi často používá jako částka stanovená pro účtování (4).

Do dlouhodobého hmotného majetku řadíme zejména:

- pozemky – bez ohledu na výši ocenění,
- stavby – bez ohledu na výši ocenění a dobu použitelnosti (výjimkou jsou například oplocení sloužící k zajišťování lesní výroby a myslivosti, které jsou drobnou stavbu a další),
- pěstitelské celky trvalých porostů – u nichž je délka plodnosti delší než 3 roky,
- samostatné hmotné movité věci a soubory hmotných movitých věcí,
- dospělá zvířata a jejich skupiny,
- jiný majetek – zde řadíme věci nabyté nájemcem z finančního pronájmu, bez ohledu na délku použitelnosti a cenu (4).

2.3 Dlouhodobý nehmotný majetek

U tohoto majetku musí být doba použitelnosti také delší než jeden rok a účetní jednotka by měla stanovit výši ocenění, která je poté minimální hodnotou pro zařazení do tohoto majetku. Tento majetek jak je jasné již z názvu, má nehmotnou povahu (5). V zákoně o daních z příjmů je uvedena hranice pro zařazení do dlouhodobého nehmotného majetku 60 000 Kč (4). I zde je tato hodnota často používána i při účtování (5).

Do dlouhodobého nehmotného majetku řadíme zejména:

- nehmotné výsledky výzkumu a vývoje,
- software – pokud není součástí hardware,
- ocenitelná práva – licence, know-how,
- goodwill,
- jiný majetek (5).

2.4 Dlouhodobý finanční majetek

Jedná se o majetek, u kterého podnik nakupuje finanční aktiva z důvodu investování volného kapitálu. Tento majetek podnik hodlá vlastnit zejména delší dobu a to nad 1 rok (5).

Do dlouhodobého finančního majetku řadíme zejména:

- dluhové cenné papíry,
- majetkové podíly v jiných podnicích,
- jiné cenné papíry, které jsou majetkové povahy,
- půjčky poskytnuté jiným subjektům – na dobu delší než jeden rok,
- dlouhodobé termínované vklady peněžních prostředků,
- jiný majetek (5).

2.5 Oceňování dlouhodobého majetku

U oceňování dlouhodobého majetku používáme 3 způsoby ocenění. Ty se liší podle způsobu nabytí majetku. Jedná se o:

- ocenění pořizovací cenou,
- ocenění vlastními náklady,
- ocenění reprodukční pořizovací cenou (4).

2.5.1 Ocenění pořizovací cenou

Pokud byl majetek pořízen úplatným nabytím, používá se ocenění pořizovací cenou. Cena se skládá z ceny, za kterou byl majetek pořízen a z nákladů spojených s jeho pořízením (4).

Příkladem těchto nákladů může být:

- doprava,
- clo,
- montáž,
- projektové práce (5).

Do pořizovací ceny ovšem nevstupuje například:

- oprava,
- údržba,
- kursové rozdíly,
- náklady na zaškolení pracovníků,
- úroky z prodlení (1).

Pořizovací cenu ovšem pokud je poskytnuta dotace, musíme o cenu dotace snížit. Naopak ji zvýšíme, pokud je provedeno technické zhodnocení tohoto majetku v roce pořízení. Pokud se jedná například o stavbu a vzniknou náklady na vyřazení stavby stávající, vstupují tyto náklady do pořizovací ceny stavby nové.

2.5.2 Ocenění vlastními náklady

Toto ocenění použijeme, pokud majetek vytváříme vlastní činností. Ocenění vlastními náklady zahrnuje jak přímé náklady, tak i ty nepřímé, které bezprostředně souvisí s tímto vytvářeným dlouhodobým majetkem (5).

2.5.3 Ocenění reprodukční pořizovací cenou

Jde o cenu, za kterou by mohl být majetek pořízen v době, kdy se o něm účtuje. Toto ocenění se používá, pokud byl majetek bezúplatně nabyt (darování) (5).

2.6 Odpisy dlouhodobého majetku

Spotřeba dlouhodobého majetku není jednorázová záležitost. Tato spotřeba je rozložena do několika období. Toto rozložení spotřeby majetku do několika období je zajištěno pomocí odpisů. Majetek se odpisuje tak dlouho, dokud není jeho zůstatková cena nula (5).

U odpisů máme dva druhy: účetní a daňové (6).

2.6.1 Účetní odpisy

Účetní odpisy slouží k vyjádření opotřebení odpisovaného majetku. Opotřebování majetku je jak z fyzického hlediska (používáním se majetek opotřebovává), tak z morálního hlediska (s příchodem nových technologií majetek zastarává) (5).

Odpisy si účetní jednotka stanovuje sama. Může se jednat o odpisy časové (stanoví se podle předpokládané doby používání) nebo výkonové (například podle najetých kilometrů, vyrobených kusů) (5). Možnost je také využít komponentní odpisování. To se řídí vyhláškou 500/2002 Sb. – konkrétně § 56a. Tato metoda může být využita jen pro stavby, byty a nebytové prostory a samostatné hmotné movité věci a soubory hmotných movitých věcí (1).

Účetní odpisování má účetní jednotka začít od měsíce následujícího po měsíci, kdy se majetek účetně stává dlouhodobým majetkem. Časová metoda má tři možnosti účetního odpisování: rovnoměrné, zrychlené a zpomalené účetní odpisy. Rovnoměrné účetní odpisy je vhodné zvolit tam, kde se majetek opotřebovává rovnoměrně po celou dobu užívání. Roční odpis poté spočítáme jako podíl vstupní ceny a doby odpisování. Zrychlené účetní odpisy využijeme u toho majetku, který ztrácí rychle svoji hodnotu. A to především ve svých prvních letech po zařazení. Odpisy vypočítané touto metodou jsou poté nejvyšší v prvním roce odpisování a poté jsou každým rokem menší. Roční odpis spočítáme jako dvojnásobek vstupní ceny násobený rozdílem doby odpisování o jedno navýšené a roku odpisování, a to celé podělené násobkem doby odpisování a doby odpisování o jednu navýšené. Zpomalené účetní odpisy použijeme u majetku, který ztrácí

svou hodnotu především na konci své životnosti. To znamená, že účetní odpis bude v prvním roce nejmenší a postupně se bude navyšovat. Nejvyšší odpis tedy bude v posledním roce odpisování. Roční odpis vypočítáme jako dvojnásobek vstupní ceny násobený rokem odpisování a dělený násobkem doby odpisování a doby odpisování zvýšené o jednu (6).

Majetek odepisuje účetní jednotka, která má k majetku vlastnické právo. Odepisuje taky majetek, který ať už úplatně nebo bezúplatně poskytuje jiné osobě k užívání (především se jedná o smlouvy o podnájmu – finanční nebo operativní leasing) (6).

Tyto odpisy účtuje účetní jednotka v účtové skupině 55 – Odpisy, rezervy, komplexní náklady příštích období a opravné položky v provozní oblasti souvztažně s účtovou skupinou 07 respektive 08 – Oprávky k dlouhodobému hmotnému respektive nehmotnému majetku (5).

Účetní jednotka musí sestavit odpisový plán, podle kterého majetek bude poté odepisovat. Měl by obsahovat zvolenou metodu odpisování a dobu odpisování. Zvolený stav musí co nejvíce odpovídat stavu reálnému. O způsobu odepisování pak bude informovat v příloze účetní závěrky (2). Doba účetního odpisování není zákonem stanovena. Je zde ale pár výjimek, u kterých tato doba stanovena je: goodwill oceňovací rozdíl k nabytému majetku (6).

U dlouhodobého majetku jsou ale také případy, u kterých se odepisování neprovádí:

- pozemky,
- nedokončený dlouhodobý nehmotný a hmotný majetek a technické zhodnocení, pokud není uvedeno do stavu způsobilému k užívání
- umělecká díla, která nejsou součástí stavby, sbírky, movité kulturní památky, předměty kulturní hodnoty a obdobné hmotné movité věci stanovené zvláštními právními předpisy,
- finanční majetek,
- najatý či obdobně užívaný dlouhodobý hmotný nebo nehmotný majetek, není-li zákonem nebo vyhláškou č. 500/2002 Sb. stanoveno jinak,
- pohledávky (1).

2.6.2 Daňové odpisy

Daňové odpisy najdeme řešeny v zákoně o daních z příjmů a to především v § 26 až §33. Rozdílem mezi účetními a daňovými odpisy je především ten, že účetní odpisy jsou povinností účetní jednotky, daňové ale jsou pouze právem. U daňových odpisů lze také kdykoliv přerušit odpisování. To se může dít například z důvodu daňové ztráty. Pokud chceme ovšem poté pokračovat v odpisování, musí se plynně navázat na předchozí postup (6).

Jako tomu bylo i u účetních odpisů, i u daňových je nutné rozlišit majetek, který lze daňově odpisovat a ten, který daňově odpisovat nelze. To najdeme řešené v §27 zákona o daních z příjmů. Dle § 27 je z daňového odpisování tedy vyloučeno například:

- bezúplatně převedený majetek podle smlouvy o finančním pronájmu s následnou koupí najaté věci, pokud výdaje (náklady) související s jeho pořízením nepřevyší 40 000 Kč,
- pěstitelský celek trvalých porostů s dobou plodnosti delší než 3 roky, jenž nedosáhl plodonosného stáří,
- umělecké dílo, které je hmotným majetkem a není součástí stavby a budovy, předměty muzejní a galerijní hodnoty, popřípadě jejich soubory v muzeích a památkových objektech, stálé výstavní soubory a knihovní fondy knihoven jednotné soustavy, popřípadě jiné fondy,
- movitá kulturní památka a soubory movitých kulturních památek,
- hmotný majetek převzatý povinně bezúplatně podle zvláštních právních předpisů,
- hmotný majetek, jehož bezúplatné nabytí bylo předmětem daně darovací a bylo v době nabytí od dani darovací osvobozeno,
- najatý hmotný majetek včetně hmotného majetku, který je předmětem smlouvy o finančním pronájmu s následnou koupí najatého hmotného majetku nebo obdobné smlouvy uzavřené v zahraničí, pokud odpisy nebo položky obdobného charakteru uplatňuje jiná osoba než vlastník (4).

Při daňovém odpisování se řídíme zákonem o daních z příjmů. Nejdříve majetek zařídíme do odpisové skupiny. Poté nalezneme v tabulce minimální dobu odpisování pro odpovídající odpisovou skupinu.

Odpisová skupina	Doba odpisování
1	3 roky
2	5 let
3	10 let
4	20 let
5	30 let
6	50 let

Tabulka 1: doba odpisování podle odpisové skupiny §30. (4)

Dále se musí poplatník rozhodnout, jestli bude odpisovat rovnoměrně nebo zrychleně. Vybraný způsob odpisování ale poté nezle již měnit po celou dobu odpisování. Odepisuje se poté maximálně do výše vstupní ceny majetku nebo do zvýšené vstupní ceny. Vstupní celou se dle ZDP rozumí pořizovací cena majetku, za kterou byl pořízen. Zvýšená vstupní cena je cena navýšená o technické zhodnocení, které bylo na majetku provedeno (4). Odpis v plné výši si může poplatník uplatnit pouze tehdy, má-li majetek v evidenci na konci příslušného zdaňovacího období. Pokud poplatník eviduje majetek pouze na začátku příslušného zdaňovacího období, má nárok na uplatnění odpisu v poloviční výši (6).

- **Rovnoměrné daňové odpisy hmotného majetku**

Rovnoměrné odpisy najdeme řešeny v § 31 zákona o daních z příjmů (4). Jsou stanovovány s přesností na celé měsíce a začíná se měsícem následujícím po dni, kdy byly splněny podmínky pro odpisování. Tyto odpisy se stanovují z vstupní ceny pomocí ročních odpisových sazeb (6).

Odpisová skupina	V prvním roce odpisování	V dalších letech odpisování	Pro zvýšenou vstupní cenu
1	20	40	33,3
2	11	22,25	20
3	5,5	10,5	10
4	2,15	5,15	5
5	1,4	3,4	3,4
6	1,02	2,02	2

Tabulka 2: roční odpisová sazba pro hmotný majetek. (4)

Sazba v prvním roce odpisování se použije při zahájení odpisování v prvním roce, sazba v dalších letech se použije od následujícího roku až do konce odpisování. Sazba pro zvýšenou vstupní cenu používáme v situaci, že je na majetku provedeno technické zhodnocení.

Dále lze použít odpisové sazby, u kterých dojde k navýšení odpisu buď o 20 %, 15 % nebo 10 %. Roční odpisová sazba zvýšená o 20 % může použít poplatník s převážně zemědělskou a lesní výrobou. Podmínkou je, aby poplatník byl v prvním roce vlastníkem stroje určeného pro zemědělství a lesnictví. Roční odpisovou sazbu zvýšenou o 15 % použije poplatník, který je vlastníkem v prvním roce zařízení pro čištění a úpravu vod. Roční odpisovou sazbu zvýšenou o 10 % použije poplatník (až na určité výjimky), který je v prvním roce odpisovatelem majetku a tento majetek je zaříděn do odpisové skupiny 1 až 3 (4).

Odpisová sazba	V prvním roce odpisování	V dalších letech odpisování	Pro zvýšenou vstupní cenu
1	40	30	33,3
2	31	17,25	20
3	24,4	8,4	10

Tabulka 3: Roční odpisová sazba při zvýšení odpisu v prvním roce odpisování o 20 %. (4)

Odpisová sazba	V prvním roce odpisování	V dalších letech odpisování	Pro zvýšenou vstupní cenu
1	35	32,5	33,3
2	26	18,5	20
3	19	9	10

Tabulka 4: Roční odpisová sazba při zvýšení odpisu v prvním roce odpisování o 15 %. (4)

Odpisová sazba	V prvním roce odpisování	V dalších letech odpisování	Pro zvýšenou vstupní cenu
1	30	35	33,3
2	21	19,75	20
3	15,4	9,4	10

Tabulka 5: Roční odpisová sazba při zvýšení odpisu v prvním roce odpisování o 10 %. (4)

Pokud chceme stanovit roční odpisovou sazbu hmotného majetku, stanovíme ji jako násobek vstupní ceny a příslušné odpisové sazby dělené stem. Vyšší sazbu poplatník nemůže použít, může se ovšem rozhodnout pro nižší sazbu, než je uvedena v zákoně o daních z příjmů. Odpisy se zaokrouhlují na celé koruny nahoru (6).

- **Zrychlené daňové odpisy hmotného majetku**

Zrychlené odpisy řeší § 32 ZDP. Oproti rovnoměrným odpisům si můžeme díky tomuto způsobu v prvních letech odpisování odepsat vyšší částky. Zde se pro výpočet odpisů nepoužívají sazby, ale koeficienty (4).

Odpisová sazba	V prvním roce odpisování	V dalších letech odpisování	Pro zvýšenou zůstatkovou cenu
1	3	4	3
2	5	6	5
3	10	11	10
4	20	21	20
5	30	31	30
6	50	51	50

Tabulka 6: koeficienty pro zrychlené odpisování. (4)

Při zrychleném odpisování se stanoví odpis v prvním roce odpisování jako podíl vstupní ceny a příslušného koeficientu. V prvním roce má poplatník také právo na zvýšení tohoto odpisu. A to buď o 20 %, 15 % nebo 10 %. Podmínky jsou stejné jako o rovnoměrného odpisování (4).

V dalších letech se odpisy počítají jako podíl dvojnásobku zůstatkové ceny a rozdílu přiřazeného koeficientu a počtu let, po které již byl majetek odpisován. Zrychlené odpisy se stejně jako rovnoměrné zaokrouhlují na celé koruny nahoru (4).

- **Daňové odpisy nehmotného majetku**

Odpisy nehmotného majetku řeší § 32a ZDP. Tyto odpisy se počítají s přesností na celé měsíce, od měsíce následujícího po měsíci zařazení do užívání. Tento majetek může

odpisovat vlastník, ale i poplatník, který k tomuto majetku nabyt právo užívání za jeho úplatu. Odpisy jsou rovnoměrné a odpisování nelze přerušit (4).

Odpis se stanoví jako podíl vstupní ceny a doby odpisování (4).

Druh majetku	Doba odpisování
Majetek s právem užívání na dobu omezenou smluvně	Podle dané smlouvy
Audiovizuální dílo	18 měsíců
Software a nehmotné výsledky výzkumu a vývoje	36 měsíců
Zřizovací výdaje	60 měsíců
Ostatní nehmotný majetek	72 měsíců

Tabulka 7: doba odpisování nehmotného majetku. (7)

2.7 Základ daně

Základ daně se zjistí rozdílem mezi příjmy (kromě těch, které nejsou předmětem daně nebo jsou od daně osvobozeny) a výdaji. Pokud je podnikatelský subjekt účetní jednotkou, mluvíme o výnosech a nákladech a poté se zde hovoří o hospodářském výsledku (2).

V § 23 ZDP poté nalezneme vyjmenované položky, které se zahrnují do základu daně a položky, které snižují a zvyšují základ daně (4).

2.8 Financování pořízení majetku

Pokud společnost hodlá pořídit nějaký majetek, musí nejdříve učinit rozhodnutí, jakým způsobem chce toto pořízení financovat. Může použít vlastní nebo cizí financování. Do vlastního financování patří financování nerozděleným výsledkem hospodaření společnosti, z vytvořené rezervy. Mezi cizí zdroje financování pak patří například získání úvěru a pořízení na leasing (8).

Všechny tyto varianty mají své výhody a nevýhody. Každá společnost musí pak podle své situace zvážit možnosti a vybrat poté tu nejvhodnější.

2.8.1 Nákup v hotovosti

Aby mohlo být provedeno financování z vlastních zdrojů, musí mít podnik dostatek volných finančních prostředků. Pokud ale tyto volné peněžní prostředky máme, musíme přesto zvážit, jestli financování touto variantou je to nejvhodnější. Musíme zvážit náklady obětované příležitosti. To je například nerealizovaný prospěch z druhé nejlepší alternativy investování těchto volných peněžních prostředků (9). Toto financování také z důvodu vyplacení vysoké jednorázové částky je rizikové, protože má velký dopad na cash-flow podniku.

- **Výhody**

Velkou výhodou je to, že nedochází k zadlužení daného subjektu. Subjekt je ihned vlastníkem koupeného majetku a nejsou tedy žádná omezení s nakládáním a práv užívání majetku. Zaplacením jednorázové částky nezatěžuje peněžní toky společnosti v dalších letech.

- **Nevýhody**

Velkou nevýhodou je vysoký jednorázový výdaj hotovosti, který se negativně promítá v cash-flow. Podle zákona o daních z příjmů není výdaj na pořízení dlouhodobého

hmotného a nehmotného majetku daňově uznatelný. Daňovým nákladem jsou zde až jeho odpisy (9).

2.8.2 Úvěr

Pokud společnost nemá dostatek volných peněžních prostředků, je možnost pořídit majetek pomocí úvěru. Mluvíme o smluvním vztahu mezi dlužníkem a věřitelem. Věřitel poskytne dlužníkovi požadovanou peněžní částku a dlužník ji splácí společně s úroky. Právní dokument je zde úvěrová smlouva, ve které jsou nastaveny vždy podmínky úvěru (8).

- **Druhy úvěrů**

Dle doby splatnosti:

- krátkodobé – splatnost do 1 roku,
- střednědobé – splatnost od 1 roku do 5 let,
- dlouhodobé – splatnost 5 a více let.

Dle účelu:

- spotřební úvěr – na domácí spotřebiče, automobily, stroje,
- hypotéční úvěry,
- ostatní úvěry.

Dle zajištění:

- zajištěné – zajištění úvěru ručitelem nebo zástavou na předmět,
- nezajištěné (10).

- **Výhody úvěru**

Výhodou financování úvěrem je skutečnost, že není nutnost mít volné finanční prostředky na nákup majetku. Společnost se poté stává vlastníkem majetku a může tedy majetek odepisovat a ty jsou daňově uznatelným nákladem. Na majetku může tedy provádět

například technické zhodnocení a může s majetkem nakládat dle potřeby. Úroky z úvěru jsou také daňově uznatelným nákladem dle § 24 odstavce 1 a odstavce 2 písmeno zi) zákona o daních z příjmů (4).

- **Nevýhody úvěru**

Pokud použijeme tuto formu financování majetku, společnost se zadluží. Je zde také několik poplatků spojených s úvěrem (poplatek za zpracování úvěru, poplatek za vedení úvěrového účtu) a úroky z úvěru (9).

2.8.3 Leasing

Leasing je pronájem. Jde o pronájem hmotných nebo nehmotných věcí a práv. Pronajímatel (osoba, která pronajímá majetek) poskytuje nájemci (osoba, která tento majetek užívá) za předem sjednané peněžní či nepeněžní plnění právo tuto věc (v průběhu trvání tohoto nájmu) používat. Nájemce tedy získá pouze právo daný majetek používat. Vlastnická práva na tento majetek zůstávají po celou dobu nájmu u pronajímatele (11).

Typy leasingu:

- finanční leasing,
- operativní leasing.

- **Finanční leasing**

Finanční leasing je tedy pronájem, u kterého dochází po skončení doby pronájmu k odkoupení nájemcem. V zákoně o daních z příjmů je definován jako finanční pronájem s následnou koupí pronajaté věci nebo finanční pronájem (4). Tento leasing na rozdíl od operativního bývá dlouhodobější a na nájemce jsou přenesené povinnosti s údržbou, opravami a servisem pronajatého majetku (9).

Nájemné u finančního leasingu hmotného majetku je podle zákona o daních z příjmů § 24 daňově uznatelným výdajem, pokud splní několik podmínek. Do zdaňovacího období

musí být vždy zahrnuta pouze ta část nákladů, která s daným zdaňovacím obdobím souvisí. Musí být také splněna minimální doba nájmu, správný převod a stanovení kupní ceny. Doba nájmu musí být minimálně stejně dlouhá, jako je minimální doba odpisování stanovená v § 30 ZDP. Pokud se jedná o movitý majetek, který je zařazený v odpisové skupině 2 nebo 3, je možné dobu nájmu zkrátit až o 6 měsíců. U nemovitých věcí je minimální doba nájmu 30 let. Doba nájmu se začíná počítat ode dne, kdy byla věc předána uživateli ve stavu způsobilém k obvyklému užívání (9).

Když finanční leasing skončí, musí být hmotný majetek zahrnut do obchodního majetku společnosti. Kupní cena nesmí být vyšší, než zůstatková cena vypočtená ze vstupní ceny evidované u vlastníka majetku, kterou by předmět pronájmu měl při rovnoměrném odpisování dle § 31 odstavce 1 písmeno a) ZDP k datu převodu vlastnického práva. Pokud byl majetek v době prodeje 100 % odepsán rovnoměrnými odpisy, tato podmínka neplatí.

- **Operativní leasing**

Operativní leasing je taková forma pronájmu, kde vlastnická práva zůstávají pronajímateli a i po skončení pronájmu nepřecházejí za poplatek na nájemce. Oproti finančnímu leasingu leasing operativní bývá sjednán na kratší dobu. Tato doba pronájmu bývá i kratší, než je doba životnosti tohoto majetku. Nejčastěji se tento leasing používá u automobilů. Tento pronájem je na dobu určitou, kdy veškerá rizika, náklady a administrativa okolo pronájmu jsou ve starosti pronajímatele (9).

- **Výhody leasingu**

Oproti úvěru je výhodou leasingu menší administrativní náročnost. U tohoto pořízení majetku bývá výhodnější povinné ručení a havarijní pojištění, protože ho zajišťuje pronajímatel. Nájemce nepotřebuje velký objem hotovosti. Leasingové splátky jsou při splnění dříve vyjmenovaných podmínek daňově uznatelným nákladem. Leasing nezvyšuje cizí zdroje společnosti.

- **Nevýhody**

Majetek je pouze v pronájmu, pronajímaná věci tedy není ve vlastnictví nájemce. Bez souhlasu vlastníka také nemůže nájemce provádět žádné opravy nebo technické zhodnocení. Protože není vlastník, nemůže daný majetek odpisovat. U finančního leasingu také platí nájemce náklady spojené s opravami (neplatí u operativního leasingu) (7).

3 Analýza současného stavu

Tato část bude věnována informacím o společnosti STK Svitavy a popisu současného stavu.

3.1 O společnosti

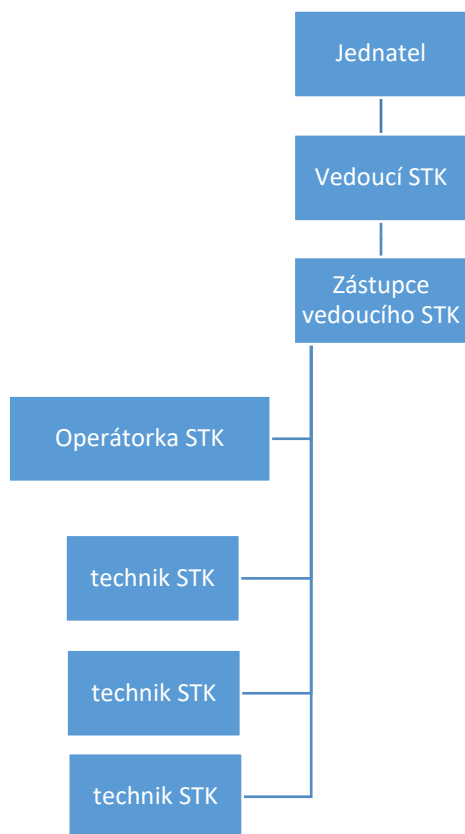
Společnost STK Svitavy byla zapsána 21. února 1996 a předmětem činnosti je provozování stanice technické kontroly osobních vozidel. Jedná se tedy o prodej služeb. V OKEČ se jedná o technické zkoušky a analýzy 743. Korporace je měsíčním plátcem DPH.

Podnik má díky svému dlouholetému působení vybudované velmi dobré jméno u svých zákazníků. Její zákazníci jsou jak fyzické osoby, ať už podnikatelé či nepodnikatelé, tak právnické osoby, státní podniky. Ve Svitavách je jeden konkurenční podnik, který provádí technické prohlídky. Nicméně jak cenově, tak kapacitou je firma STK Svitavy na trhu silnější, a proto jsou zákazníci i z okolních měst. Společnost také spolupracuje s menšími opravami automobilů, ale i s většími autoservisy a dává jim výhodné cenové nabídky a v tom vidím velkou konkurenční výhodu.

V areálu stanice technické kontroly je také stanice měření emisí a autoservis. Tato kombinace představuje další konkurenční výhodu. Otevřeno je od pondělí do pátku. V pondělí a ve středu je otevřeno i do pozdních odpoledních hodin. Dříve bylo otevřeno i v sobotu, ale podle informace pana jednatele nebyla tato služba moc využívána a z hlediska financí se nevyplatilo ji poskytovat.

3.1.1 Organizační struktura podniku

Subjekt má vedoucího stanice a případného zástupce vedoucího stanice technické kontroly. Ti mají jako podřízené veškeré techniky a operátorku STK.



3.2 Pořízení nového automobilu

Stanice technické kontroly posílá velmi často své techniky na školení. Jako doplňková služba je ve společnosti poskytováno vyřízení celého procesu bez přítomnosti zákazníka. Což také znamená odvezení zákazníka například do práce a jeho následné vyzvednutí, když bude vozidlo připraveno k odvezení majitelem. To jsou hlavní důvody, proč se společnost rozhodla pořídit si osobní automobil.

Protože bude vozidlo používáno jen v rámci podnikatelské činnosti, bude moci společnost uplatňovat nárok na odpočet v plné výši. Společnost je plátcem DPH a má tedy nárok na uplatnění odpočtu DPH na vstupu.

Jednatel vybral nový automobil Škoda Octavia Combi. Hodnota tohoto vozu je 577 100 Kč. Jedná se o benzinový automobil s obsahem motoru 1.4 TSI.

Cena bez DPH: 476 915 Kč

DPH 21 %: 100 185 Kč

Cena s DPH: 577 100 Kč.

Tato cena je stanovena jako konečná. Nebudou k ní připočítávány žádné další náklady. Plánované datum pořízení osobního automobilu je srpen 2017. Od tohoto měsíce tedy budou počítány úvěrové a leasingové splátky.

3.2.1 Výpočet odpisů

Automobil z hlediska odepisování je zařazený v odpisové skupině číslo 2, doba odepisování je 5 let. Stanice technické kontroly bude kupovat zcela nový osobní automobil, bude tedy prvním vlastníkem vozidla.

Zvýšení odpisu o 10 % dle paragrafu 31 odst. 4 ZDP ale v tomto případě není možný, protože se jedná o výjimku uvedeno v paragrafu 31 odst. 5 ZDP.

Odpisy budou vypočítány rovnoměrným i zrychleným odepisováním a následně zvolen ten, který bude používán k dalším výpočtům.

- **Rovnoměrné odepisování**

Rok	Vstupní cena	Odpisová sazba (v %)	Odpis	Zůstatková cena
2017	476 915	11,00%	52461	424 454
2018	476 915	22,25%	106114	318 340
2019	476 915	22,25%	106114	212 226
2020	476 915	22,25%	106114	106 112
2021	476 915	22,25%	106112	0

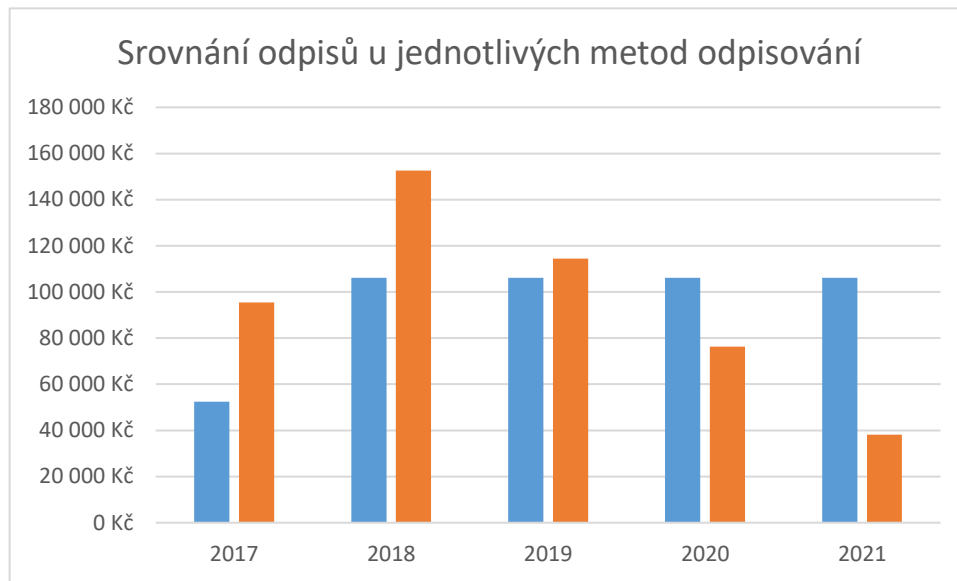
Tabulka 8: Výpočet rovnoměrných odpisů. Zdroj: vlastní zpracování.

- **Zrychlené odpisy**

Rok	koeficient	odpis	zůstatková cena
2017	5	95 383 Kč	381 532 Kč
2018	6	152 613 Kč	228 919 Kč
2019	6	114 460 Kč	114 459 Kč
2020	6	76 306 Kč	38 153 Kč
2021	6	38 153 Kč	0 Kč

Tabulka 9: Výpočet zrychlených odpisů. Zdroj: vlastní zpracování.

3.2.2 Srovnání výše odpisů u jednotlivých metod odpisování



Graf 1: Srovnání odpisů. Zdroj: vlastní zpracování.

Z grafu lze snadno vyčíst, že odpisy, které jsou vypočtené zrychlenou metodou odpisování v prvních třech letech, jsou vyšší, než u rovnoměrného odpisování. Nejvyšší odpis je u zrychlené metody a to v druhém roce odpisování. V posledních dvou letech je odpis u zrychlené metody nižší, než je tomu u rovnoměrného odpisování.

3.2.3 Výběr odpisů

Pro daňové odpisování volím metodu odpisování zrychleného. Důvodem je vyšší výše odpisů v prvních letech odpisování oproti rovnoměrnému. Tím bude dosaženo co nejrychlejšího přenesení části hodnoty vozu do daňových nákladů hned v prvních letech odpisování. Tyto odpisy budu uplatňovat při variantě pořízení v hotovosti a při variantě pořízení úvěrem.

3.3 Varianta A – pořízení v hotovosti

Pokud podnik pořizuje majetek z vlastních zdrojů, je možné si pořizovací cenu majetku uplatnit do nákladů až po zařazení do dlouhodobého majetku firmy (účtová skupina 02 – Dlouhodobý hmotný majetek odpisovaný). Nicméně uplatnění nákladů je postupné – prostřednictvím odpisů a to po dobu u osobního automobilu 5 let. Pořízení osobního automobilu bude mít nicméně negativní vliv na peněžní toky podniku, protože bude jednorázově vynaložena velká částka peněz. Pro menší podniky je takový výdaj velmi rizikový – může dojít k ohrožení schopnosti splácet své závazky včas. V předchozí kapitole jsem srovnala jednotlivé možnosti odpisování a na základě toho vybrala vhodný způsob – metoda zrychleného odpisování – bez možnosti navýšení odpisu o 10 % v prvním roce odpisování. Nyní tyto odpisy použiji pro znázornění peněžních výdajů a daňově uznatelných nákladů v jednotlivých letech odpisování.

Rok	Peněžní výdaj	Odpis - daňově uznatelný náklad
2017	577 100 Kč	95 383 Kč
2018	0 Kč	152 613 Kč
2019	0 Kč	114 460 Kč
2020	0 Kč	76 306 Kč
2021	0 Kč	38 153 Kč

Tabulka 10: Tabulka k pořízení v hotovosti. Zdroj: vlastní zpracování.

Z tabulky je vidět, že v roce 2017 bude společností jednorázově uhrazeno 577 100 Kč. Tento rok do daňových nákladů společnost může uplatnit pouze částku 95 383 Kč. V dalších letech žádný pořizovací výdaje nejsou, pouze budou uplatňovány další odpisy.

3.4 Varianta B – pořízení úvěrem

Tato varianta je cizím zdrojem financování majetku. Při financování dlouhodobého majetku úvěrem jsou daňově uznatelné náklady jednak odpisy pořízeného majetku a jednak placené úroky za splnění určitých podmínek. Tyto podmínky nalezneme v ZDP v § 24 a § 25.

Úroky z úvěru a související výdaje (náklady), včetně výdajů (nákladů) na obstarání a zpracování úvěru a poplatků za záruky je možné zahrnout do nákladů pouze pokud: s

- se nejedná o úvěry a půjčky, nebo jejich část, z nichž finanční výdaje (náklady) nelze uznat jako výdaj (náklad) k dosažení a udržení příjmů,
- úhrn úvěrů a půjček za zdaňovací období nepřesáhne čtyřnásobek výše vlastního kapitálu,
- pokud je osobou, která úvěr nebo půjčku zajišťuje osoba spojená ve vztahu k dlužníkovi, úhrn nepřesáhne za zdaňovací období trojnásobek vlastního kapitálu, je-li příjemcem úvěrového finančního nástroje banka nebo pojišťovna, u ostatních příjemců nepřesáhne dvojnásobek (4).

Úroky z úvěru a související výdaje (náklady), včetně výdajů (nákladů) na obstarání a zpracování úvěru a poplatků za záruky je možné zahrnout do nákladů. Všechny podmínky jsou ve společnosti splněny. Úhrn úvěru nepřesahuje ani dvojnásobek vlastního kapitálu.

Do následujících výpočtů použiji odpisy, které jsem vypočítala v předchozí kapitole – zrychlené odpisy. Dále do daňových nákladů budou zahrnuty úroky z úvěru, který bude společností měsíčně splácet. Ty můžeme do daňových nákladů zahrnout díky splnění podmínek v ZDP v § 24 a § 25.

3.4.1 Nabídky úvěrů

Majitel chce uhradit 25 % z kupní ceny hotově, na zbývající část si vzít leasing či úvěr. Pořizovací cena vozu je 577 100 Kč včetně DPH. 25 % z této ceny je 144 275 Kč a zbývající část, na kterou je potřeba uhradit jinými zdroji je 432 825 Kč.

- **Moneta auto CREDIT – úvěr na 54 měsíců**

Na stránkách společnosti se nachází jednoduchý kalkulátor pro výpočet úvěru pro financování automobilů. Jedná se o kalkulátor na pořízení vozů. Do kalkulátoru jsem musela zadat jak značku vozidla, typ, cenu, procento vlastního financování, o jakou firmu se jedná a další.

Pravidelná splátka 9 417 Kč.

Počet pravidelných splátek 54, frekvence měsíční. Součástí nabídky byla i nabídka na pojištění, kterou do kalkulace nebudu zahrnovat.

Výše úvěru	432 825 Kč
Pravidelná měsíční splátka bez pojištění	9 417 Kč
Počet splátek	54
Celková výše úvěru bez pojištění	508 518 Kč
Úroková sazba	7,2 %

Tabulka 11: Nabídka Moneta auto credit – úvěr na 54 měsíců. Zdroj: vlastní zpracování.

Rok	Peněžní výdaj	Odpis (daňově uznatelný náklad)	Úrok (daňově uznatelný náklad)	Celkem daňově uznatelné náklady
2017	191 360,00 Kč	95 383,00 Kč	7 008,60 Kč	102 391,60 Kč
2018	113 004,00 Kč	152 613,00 Kč	16 820,64 Kč	169 433,64 Kč
2019	113 004,00 Kč	114 460,00 Kč	16 820,64 Kč	131 280,64 Kč
2020	113 004,00 Kč	76 306,00 Kč	16 820,64 Kč	93 126,64 Kč
2021	113 004,00 Kč	38 153,00 Kč	16 820,64 Kč	54 973,64 Kč
2022	9 417,00 Kč	0,00 Kč	1 401,72 Kč	1 401,72 Kč

Tabulka 12: Výpočet k úvěru Moneta auto credit na 54 měsíců. Zdroj: vlastní zpracování.

Největší peněžní výdaj nastává v roce 2017 z důvodu úhrady částky 144 275 Kč z vlastních zdrojů a za období srpen 2017 až prosinec 2017 úhrada splátek úvěru včetně úroků. Měsíční splátka včetně úroků je 9 417 Kč, úroky jsou 1 401,72 Kč měsíčně. V dalších letech je peněžní výdaj už pouze skrze splátky včetně úroků. U daňově uznatelných nákladů je nejvyšší částka v druhém roce. Celkově v prvních třech letech je částka těchto nákladů nejvyšší. Poté začínají daňově uznatelné náklady klesat a to kvůli zrychlenému odepisování, které jsem v předešlé části vybrala za vhodnou možnost.

- **Moneta auto CREDIT – úvěr na 60 měsíců**

Pravidelná splátka 8 571 Kč.

Počet pravidelných splátek 60, frekvence měsíční. Součástí nabídky byla i nabídka na pojištění, kterou do kalkulace nebudu zahrnovat.

Výše úvěru	432 825 Kč
Pravidelná měsíční splátka bez pojištění	8 571 Kč
Počet splátek	60
Celková výše úvěru bez pojištění	514 260 Kč
Úroková sazba	7,0 %

Tabulka 13: Nabídka Moneta auto credit – úvěr na 60 měsíců. Zdroj: vlastní zpracování.

Rok	Peněžní výdaj	Odpis (daňově uznatelný náklad)	Úrok (daňově uznatelný náklad)	Celkem daňově uznatelné náklady
2017	187 130,00 Kč	95 383,00 Kč	6 786,25 Kč	102 169,25 Kč
2018	102 852,00 Kč	152 613,00 Kč	16 287,00 Kč	168 900,00 Kč
2019	102 852,00 Kč	114 460,00 Kč	16 287,00 Kč	130 747,00 Kč
2020	102 852,00 Kč	76 306,00 Kč	16 287,00 Kč	92 593,00 Kč
2021	102 852,00 Kč	38 153,00 Kč	16 287,00 Kč	54 440,00 Kč
2022	59 997,00 Kč	0,00 Kč	9 500,75 Kč	9 500,75 Kč

Tabulka 14: Výpočet k úvěru Moneta auto credit na 60 měsíců. Zdroj: vlastní zpracování.

Největší peněžní výdaj nastává v roce 2017 z důvodu úhrady částky 144 275 Kč z vlastních zdrojů a za období srpen 2017 až prosinec 2017 úhrada splátek úvěru včetně úroků. Měsíční splátka včetně úroků je 8 571 Kč, úroky jsou 1 357,25 Kč měsíčně. V dalších letech je peněžní výdaj už pouze skrze splátky včetně úroků. U daňově uznatelných nákladů je nejvyšší částka v druhém roce. Celkově v prvních třech letech je částka těchto nákladů nejvyšší. Poté začínají daňově uznatelné náklady klesat a to kvůli zrychlenému odepisování, které jsem v předešlé části vybrala za vhodnou možnost.

- **Moneta auto CREDIT – úvěr na 72 měsíců**

Pravidelná splátka 7 304 Kč.

Počet pravidelných splátek 72, frekvence měsíční. Součástí nabídky byla i nabídka na pojištění, kterou do kalkulace nebudu zahrnovat.

Výše úvěru	432 825 Kč
Pravidelná měsíční splátka bez pojištění	7 304 Kč
Počet splátek	72
Celková výše úvěru bez pojištění	525 888 Kč
Úroková sazba	6,6 %

Tabulka 15: Nabídka Moneta auto credit – úvěr na 72 měsíců. Zdroj: vlastní zpracování.

Rok	Peněžní výdaj	Odpis (daňově uznatelný náklad)	Úrok (daňově uznatelný náklad)	Celkem daňově uznatelné náklady
2017	180 795,00 Kč	95 383,00 Kč	6 462,70 Kč	101 845,70 Kč
2018	87 648,00 Kč	152 613,00 Kč	15 510,48 Kč	168 123,48 Kč
2019	87 648,00 Kč	114 460,00 Kč	15 510,48 Kč	129 970,48 Kč
2020	87 648,00 Kč	76 306,00 Kč	15 510,48 Kč	91 816,48 Kč
2021	87 648,00 Kč	38 153,00 Kč	15 510,48 Kč	53 663,48 Kč
2022	87 648,00 Kč	0,00 Kč	15 510,48 Kč	15 510,48 Kč
2023	51 128,00 Kč	0,00 Kč	9 047,78 Kč	9 047,78 Kč

Tabulka 16: Výpočet k úvěru Moneta auto credit na 72 měsíců. Zdroj: vlastní zpracování.

Největší peněžní výdaj nastává v roce 2017 z důvodu úhrady částky 144 275 Kč z vlastních zdrojů a za období srpen 2017 až prosinec 2017 úhrada splátek úvěru včetně úroků. Měsíční splátka včetně úroků je 7 304 Kč, úroky jsou 1 292,54 Kč měsíčně. V dalších letech je peněžní výdaj už pouze skrze splátky včetně úroků. U daňově uznatelných nákladů je nejvyšší částka v druhém roce. Celkově v prvních třech letech je částka těchto nákladů nejvyšší. Poté začínají daňově uznatelné náklady klesat a to kvůli zrychlenému odepisování, které jsem v předešlé části vybrala za vhodnou možnost.

- **Air Bank – úvěr na 54 měsíců**

Na stránkách společnosti se nachází jednoduchý kalkulátor pro výpočet úvěru pro financování automobilů. Jedná se o kalkulátor na pořízení vozů. Do kalkulátoru jsem musela zadat výši úvěru, počet měsíčních splátek.

Pravidelná splátka 9 395 Kč.

Počet pravidelných splátek 54, frekvence měsíční. Součástí nabídky byla i nabídka na pojištění, kterou do kalkulace nebudu zahrnovat.

Výše úvěru	432 825 Kč
Pravidelná měsíční splátka bez pojištění	9 395 Kč
Počet splátek	54
Celková výše úvěru bez pojištění	507 330 Kč
Úroková sazba	6,9 %

Tabulka 17: Nabídka Air Bank – úvěr na 54 měsíců. Zdroj: vlastní zpracování.

Rok	Peněžní výdaj	Odpis (daňově uznatelný náklad)	Úrok (daňově uznatelný náklad)	Celkem daňově uznatelné náklady
2017	191 250,00 Kč	95 383,00 Kč	6 898,60 Kč	102 281,60 Kč
2018	112 740,00 Kč	152 613,00 Kč	16 556,64 Kč	169 169,64 Kč
2019	112 740,00 Kč	114 460,00 Kč	16 556,64 Kč	131 016,64 Kč
2020	112 740,00 Kč	76 306,00 Kč	16 556,64 Kč	92 862,64 Kč
2021	112 740,00 Kč	38 153,00 Kč	16 556,64 Kč	54 709,64 Kč
2022	9 395,00 Kč	0,00 Kč	1 379,72 Kč	1 379,72 Kč

Tabulka 18: Výpočet k úvěru Air Bank na 54 měsíců. Zdroj: vlastní zpracování.

Největší peněžní výdaj nastává v roce 2017 z důvodu úhrady částky 144 275 Kč z vlastních zdrojů a za období srpen 2017 až prosinec 2017 úhrada splátek úvěru včetně úroků. Měsíční splátka včetně úroků je 9 395 Kč, úroky jsou 1 379,72 Kč měsíčně. V dalších letech je peněžní výdaj už pouze skrze splátky včetně úroků. U daňově uznatelných nákladů je nejvyšší částka v druhém roce. Celkově v prvních třech letech je částka těchto nákladů nejvyšší. Poté začínají daňově uznatelné náklady klesat a to kvůli zrychlenému odepisování, které jsem v předešlé části vybrala za vhodnou možnost.

- **Air Bank – úvěr na 60 měsíců**

Pravidelná splátka 8 629 Kč.

Počet pravidelných splátek 60, frekvence měsíční. Součástí nabídky byla i nabídka na pojištění, kterou do kalkulace nebudu zahrnovat.

Výše úvěru	432 825 Kč
Pravidelná měsíční splátka bez pojištění	8 629 Kč
Počet splátek	60
Celková výše úvěru bez pojištění	517 740 Kč
Úroková sazba	6,9 %

Tabulka 19: Nabídka Air Bank – úvěr na 60 měsíců. Zdroj: vlastní zpracování.

Rok	Peněžní výdaj	Odpis (daňově uznatelný náklad)	Úrok (daňově uznatelný náklad)	Celkem daňově uznatelné náklady
2017	187 420,00 Kč	95 383,00 Kč	7 076,25 Kč	102 459,25 Kč
2018	103 548,00 Kč	152 613,00 Kč	16 983,00 Kč	169 596,00 Kč
2019	103 548,00 Kč	114 460,00 Kč	16 983,00 Kč	131 443,00 Kč
2020	103 548,00 Kč	76 306,00 Kč	16 983,00 Kč	93 289,00 Kč
2021	103 548,00 Kč	38 153,00 Kč	16 983,00 Kč	55 136,00 Kč
2022	60 403,00 Kč	0,00 Kč	9 906,75 Kč	9 906,75 Kč

Tabulka 20: Výpočet k úvěru Air Bank na 60 měsíců. Zdroj: vlastní zpracování.

Největší peněžní výdaj nastává v roce 2017 z důvodu úhrady částky 144 275 Kč z vlastních zdrojů a za období srpen 2017 až prosinec 2017 úhrada splátek úvěru včetně úroků. Měsíční splátka včetně úroků je 8 629 Kč, úroky jsou 1 415,25 Kč měsíčně. V dalších letech je peněžní výdaj už pouze skrze splátky včetně úroků. U daňově uznatelných nákladů je nejvyšší částka v druhém roce. Celkově v prvních třech letech je částka těchto nákladů nejvyšší. Poté začínají daňově uznatelné náklady klesat a to kvůli zrychlenému odepisování, které jsem v předešlé části vybrala za vhodnou možnost.

- **Air Bank – úvěr na 72 měsíců**

Pravidelná splátka 7 400 Kč.

Počet pravidelných splátek 72, frekvence měsíční. Součástí nabídky byla i nabídka na pojištění, kterou do kalkulace nebudu zahrnovat.

Výše úvěru	432 825 Kč
Pravidelná měsíční splátka bez pojištění	7 400 Kč
Počet splátek	72
Celková výše úvěru bez pojištění	532 800 Kč
Úroková sazba	6,9 %

Tabulka 21: Nabídka Air Bank – úvěr na 72 měsíců. Zdroj: vlastní zpracování.

Rok	Peněžní výdaj	Odpis (daňově uznatelný náklad)	Úrok (daňově uznatelný náklad)	Celkem daňově uznatelné náklady
2017	181 275,00 Kč	95 383,00 Kč	6 942,70 Kč	102 325,70 Kč
2018	88 800,00 Kč	152 613,00 Kč	16 662,48 Kč	169 275,48 Kč
2019	88 800,00 Kč	114 460,00 Kč	16 662,48 Kč	131 122,48 Kč
2020	88 800,00 Kč	76 306,00 Kč	16 662,48 Kč	92 968,48 Kč
2021	88 800,00 Kč	38 153,00 Kč	16 662,48 Kč	54 815,48 Kč
2022	88 800,00 Kč	0,00 Kč	16 662,48 Kč	16 662,48 Kč
2023	51 800,00 Kč	0,00 Kč	9 719,78 Kč	9 719,78 Kč

Tabulka 22: Výpočet k úvěru Air Bank na 72 měsíců. Zdroj: vlastní zpracování.

Největší peněžní výdaj nastává v roce 2017 z důvodu úhrady částky 144 275 Kč z vlastních zdrojů a za období srpen 2017 až prosinec 2017 úhrada splátek úvěru včetně úroků. Měsíční splátka včetně úroků je 7 304 Kč, úroky jsou 1 292,54 Kč měsíčně. V dalších letech je peněžní výdaj už pouze skrze splátky včetně úroků. U daňově uznatelných nákladů je nejvyšší částka v druhém roce. Celkově v prvních třech letech je částka těchto nákladů nejvyšší. Poté začínají daňově uznatelné náklady klesat a to kvůli zrychlenému odepisování, které jsem v předešlé části vybrala za vhodnou možnost.

- **Raiffeisen leasing – úvěr na 54 měsíců**

Na stránkách společnosti se nachází jednoduchý kalkulačtor pro výpočet úvěru pro financování automobilů. Jedná se o kalkulačtor na pořízení vozů. Do kalkulačtoru jsem musela zadat značku, typ vozidla, pořizovací cenu, výši úvěru, počet měsíčních splátek a další.

Pravidelná splátka 8 820 Kč.

Počet pravidelných splátek 54, frekvence měsíční. Součástí nabídky byla i nabídka na pojištění, kterou do kalkulace nebudu zahrnovat.

Výše úvěru	432 825 Kč
Pravidelná měsíční splátka bez pojištění	8 820 Kč
Počet splátek	54
Celková výše úvěru bez pojištění	476 280 Kč
Úroková sazba	4,25 %

Tabulka 23: Nabídka Raiffeisen leasing – úvěr na 54 měsíců. Zdroj: vlastní zpracování.

Rok	Peněžní výdaj	Odpis (daňově uznatelný náklad)	Úrok (daňově uznatelný náklad)	Celkem daňově uznatelné náklady
2017	188 375,00 Kč	95 383,00 Kč	4 023,60 Kč	99 406,60 Kč
2018	105 840,00 Kč	152 613,00 Kč	9 656,64 Kč	162 269,64 Kč
2019	105 840,00 Kč	114 460,00 Kč	9 656,64 Kč	124 116,64 Kč
2020	105 840,00 Kč	76 306,00 Kč	9 656,64 Kč	85 962,64 Kč
2021	105 840,00 Kč	38 153,00 Kč	9 656,64 Kč	47 809,64 Kč
2022	8 820,00 Kč	0,00 Kč	804,72 Kč	804,72 Kč

Tabulka 24: Výpočet k úvěru Raiffeisen leasing na 54 měsíců. Zdroj: vlastní zpracování.

Největší peněžní výdaj nastává v roce 2017 z důvodu úhrady částky 144 275 Kč z vlastních zdrojů a za období srpen 2017 až prosinec 2017 úhrada splátek úvěru včetně úroků. Měsíční splátka včetně úroků je 8 820 Kč, úroky jsou 804,72 Kč měsíčně. V dalších letech je peněžní výdaj už pouze skrze splátky včetně úroků. U daňově uznatelných nákladů je nejvyšší částka v druhém roce. Celkově v prvních třech letech je částka těchto nákladů nejvyšší. Poté začínají daňově uznatelné náklady klesat a to kvůli zrychlenému odepisování, které jsem v předešlé části vybrala za vhodnou možnost.

- **Raiffeisen leasing – úvěr na 60 měsíců**

Na stránkách společnosti se nachází jednoduchý kalkulátor pro výpočet úvěru pro financování automobilů. Jedná se o kalkulátor na pořízení vozů. Do kalkulátoru jsem

musela zadat značku, typ vozidla, pořizovací cenu, výši úvěru, počet měsíčních splátek a další.

Pravidelná splátka 8 020,05 Kč.

Počet pravidelných splátek 60, frekvence měsíční. Součástí nabídky byla i nabídka na pojištění, kterou do kalkulace nebudu zahrnovat.

Výše úvěru	432 825 Kč
Pravidelná měsíční splátka bez pojištění	8 020,05 Kč
Počet splátek	60
Celková výše úvěru bez pojištění	481 203 Kč
Úroková sazba	4,25 %

Tabulka 25: Nabídka Raiffeisen leasing – úvěr na 60 měsíců. Zdroj: vlastní zpracování.

Rok	Peněžní výdaj	Odpis (daňově uznatelný náklad)	Úrok (daňově uznatelný náklad)	Celkem daňově uznatelné náklady
2017	184 375,25 Kč	95 383,00 Kč	4 031,50 Kč	99 414,50 Kč
2018	96 240,60 Kč	152 613,00 Kč	9 675,60 Kč	162 288,60 Kč
2019	96 240,60 Kč	114 460,00 Kč	9 675,60 Kč	124 135,60 Kč
2020	96 240,60 Kč	76 306,00 Kč	9 675,60 Kč	85 981,60 Kč
2021	96 240,60 Kč	38 153,00 Kč	9 675,60 Kč	47 828,60 Kč
2022	56 140,35 Kč	0,00 Kč	5 644,10 Kč	5 644,10 Kč

Tabulka 26: Výpočet k úvěru Raiffeisen leasing na 60 měsíců. Zdroj: vlastní zpracování.

Největší peněžní výdaj nastává v roce 2017 z důvodu úhrady částky 144 275 Kč z vlastních zdrojů a za období srpen 2017 až prosinec 2017 úhrada splátek úvěru včetně úroků. Měsíční splátka včetně úroků je 8 020,05 Kč, úroky jsou 806,30 Kč měsíčně.

V dalších letech je peněžní výdaj už pouze skrze splátky včetně úroků. U daňově uznatelných nákladů je nejvyšší částka v druhém roce. Celkově v prvních třech letech je částka těchto nákladů nejvyšší. Poté začínají daňově uznatelné náklady klesat a to kvůli zrychlenému odepisování, které jsem v předešlé části vybrala za vhodnou možnost.

- **Raiffeisen leasing – úvěr na 72 měsíců**

Na stránkách společnosti se nachází jednoduchý kalkulátor pro výpočet úvěru pro financování automobilů. Jedná se o kalkulátor na pořízení vozů. Do kalkulátoru jsem musela zadat značku, typ vozidla, pořizovací cenu, výši úvěru, počet měsíčních splátek a další.

Pravidelná splátka 6 840,87 Kč.

Počet pravidelných splátek 72, frekvence měsíční. Součástí nabídky byla i nabídka na pojištění, kterou do kalkulace nebudu zahrnovat.

Výše úvěru	432 825 Kč
Pravidelná měsíční splátka bez pojištění	6 840,87 Kč
Počet splátek	72
Celková výše úvěru bez pojištění	492 542,64 Kč
Úroková sazba	4,35 %

Tabulka 27: Nabídka Raiffeisen leasing – úvěr na 72 měsíců. Zdroj: vlastní zpracování.

Rok	Peněžní výdaj	Odpis (daňově uznatelný náklad)	Úrok (daňově uznatelný náklad)	Celkem daňově uznatelné náklady
2017	178 475,00 Kč	95 383,00 Kč	4 147,05 Kč	99 530,05 Kč
2018	82 080,00 Kč	152 613,00 Kč	9 952,92 Kč	162 565,92 Kč
2019	82 080,00 Kč	114 460,00 Kč	9 952,92 Kč	124 412,92 Kč
2020	82 080,00 Kč	76 306,00 Kč	9 952,92 Kč	86 258,92 Kč
2021	82 080,00 Kč	38 153,00 Kč	9 952,92 Kč	48 105,92 Kč
2022	82 080,00 Kč	0,00 Kč	9 952,92 Kč	9 952,92 Kč
2023	47 880,00 Kč	0,00 Kč	5 805,87 Kč	5 805,87 Kč

Tabulka 28: Výpočet k úvěru Raiffeisen leasing na 72 měsíců. Zdroj: vlastní zpracování.

Největší peněžní výdaj nastává v roce 2017 z důvodu úhrady částky 144 275 Kč z vlastních zdrojů a za období srpen 2017 až prosinec 2017 úhrada splátek úvěru včetně úroků. Měsíční splátka včetně úroků je 6 840,87 Kč, úroky jsou 829,41 Kč měsíčně. V dalších letech je peněžní výdaj už pouze skrze splátky včetně úroků. U daňově uznatelných nákladů je nejvyšší částka v druhém roce. Celkově v prvních třech letech je částka těchto nákladů nejvyšší. Poté začínají daňově uznatelné náklady klesat a to kvůli zrychlenému odepisování, které jsem v předešlé části vybrala za vhodnou možnost.

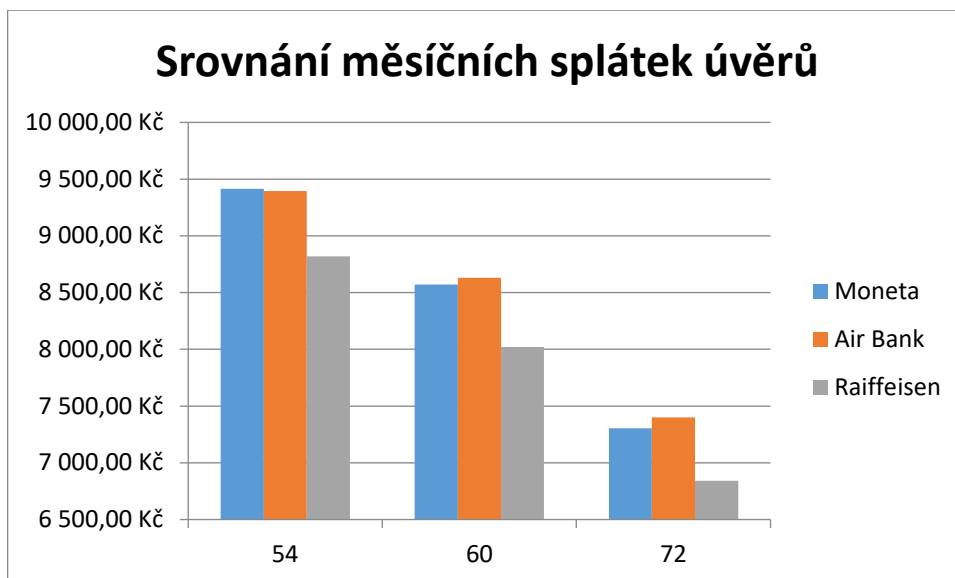
3.4.2 Srovnání jednotlivých variant úvěrů

V následující části budou srovnány všechny předložené varianty úvěrů v délkách 54, 60 a 72 měsíců. Tyto délky byly zvoleny zejména kvůli lepšímu porovnání s leasingy.

- **Srovnání měsíčních splátek**

	Moneta	Air Bank	Raiffeisen
54	9 414,00 Kč	9 395,00 Kč	8 820,00 Kč
60	8 571,00 Kč	8 629,00 Kč	8 020,05 Kč
72	7 304,00 Kč	7 400,00 Kč	6 840,87 Kč

Tabulka 29: Srovnání měsíčních splátek u úvěrů. Zdroj: vlastní zpracování.



Graf 2: Srovnání měsíčních splátek u úvěrů. Zdroj: vlastní zpracování.

Z grafu je patrné, že nejnižší splátky mají úvěry s nejdelsí dobou splácení. Celkově nejnižší splátka je dosaženo u společnosti Raiffeisen Leasing – u úvěru na 72 měsíců. Nejvyšší splátku najdeme u úvěru na 54 měsíců, který nabízí společnost Moneta. Hned za ní nalezneme nabídku na 54 měsíců od společnosti Air Bank. Nejnižší měsíční splátky nalezneme celkově u společnosti Raiffeisen Leasing.

- **Srovnání výšek přeplatků u úvěrů**

	Moneta	Air Bank	Raiffeisen
54	75 693,00 Kč	74 505,00 Kč	43 455,00 Kč
60	81 435,00 Kč	84 915,00 Kč	48 378,00 Kč
72	93 063,00 Kč	99 975,00 Kč	59 717,64 Kč

Tabulka 30: Srovnání výše přeplatků u úvěrů. Zdroj: Vlastní zpracování.



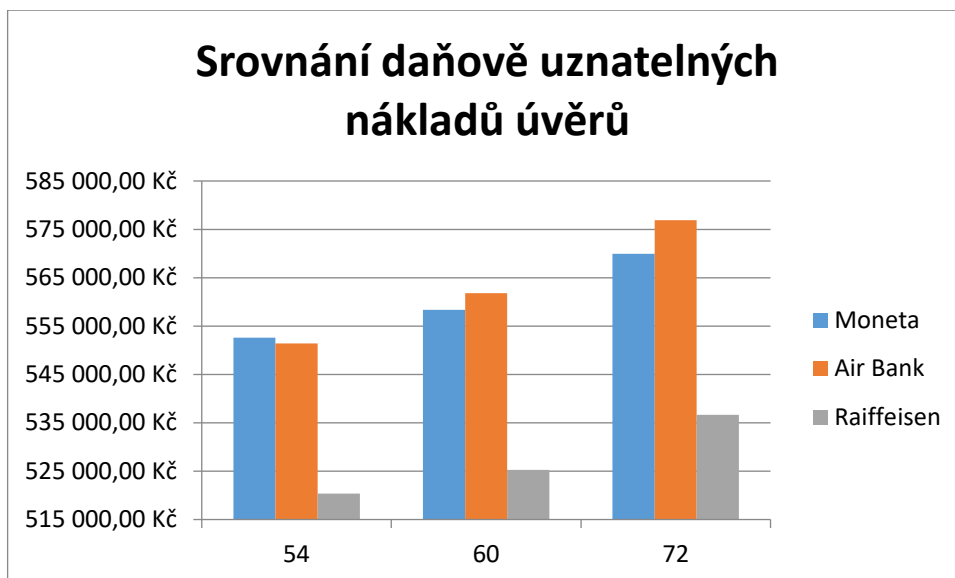
Graf 3: Srovnání výšek přeplatků u úvěrů. Zdroj: vlastní zpracování.

Přeplatek znamená, kolik společnost zaplatí za tuto možnost financování oproti půjčené částce. Nejvíce společnost přeplatí u nabídky od společnosti Air Bank v délce trvání úvěru 72 měsíců. Můžeme ho tedy označit za nejdražší. Nejnižší přeplatek naopak najdeme u společnosti Raiffeisen v délce trvání úvěru 54 měsíců. Jak je z grafu patrné, obecně nejnižší přeplatky u všech variant nalezneme u společnosti Raiffeisen leasing.

- **Srovnání daňově uznatelných nákladů**

	Moneta	Air Bank	Raiffeisen
54	552 607,88 Kč	551 419,88 Kč	520 369,88 Kč
60	558 350,00 Kč	561 830,00 Kč	525 293,00 Kč
72	569 977,88 Kč	576 889,88 Kč	536 632,52 Kč

Tabulka 31: Srovnání daňově uznatelných nákladů u úvěrů. Zdroj: vlastní zpracování.



Graf 4: Srovnání daňově uznatelných nákladů u úvěrů. Zdroj: vlastní zpracování.

Nejvyšší daňově uznatelné náklady může společnost uplatnit, pokud by zvolila úvěr od společnosti Air Bank v délce 72 měsíců. Tato situace vznikla proto, že tento úvěr je z nabízených ten nejdražší. Jinak řečeno přeplatíme na úrocích největší částku. Ve všech délkách jsou na tom velmi podobně nabídky úvěrů od společností Moneta a Air Bank. Nejnižší daňově uznatelné náklady nalezneme u nabídek od Raiffeisen leasing. Celkově nejvyšší daňově uznatelné náklady jsou u této společnosti v délce trvání úvěru 54 měsíců.

3.5 Varianta C – pořízení na leasing

Na leasing lze auto pořídit jak finančním leasingem, tak leasingem operativním. O operativní leasing jednatel společnosti nemá zájem – domluvili jsme se tedy, že ho nebudeme do možností vůbec zahrnovat. Společnost bude u finančního leasingu vystupovat jako uživatel, nikoli vlastník. Nemůže tedy automobil odpisovat.

Aby bylo placené nájemné uznatelné, musí být splněny následující podmínky. Minimální doba nájmu pro druhou odpisovou skupinu je 54 měsíců podle ZDP. Kupní cena nesmí být vyšší než zůstatková cena, jaká by byla při rovnoměrném odpisování u pronajímatele. Je zde také povinnost zařadit vozidlo po skončení leasingu do obchodního majetku firmy.

Jestli je splněna podmínka, aby kupní cena nebyla vyšší než zůstatková, provedu následující výpočet.

Rok	Vstupní cena	Odpisová sazba (v %)	Odpis	Zůstatková cena
2017	476 915	11,00%	52461	424 454
2018	476 915	22,25%	106114	318 340
2019	476 915	22,25%	106114	212 226
2020	476 915	22,25%	106114	106 112
2021	476 915	22,25%	106112	0

Tabulka 32:: Rovnoměrné odpisy u pronajímatele. Zdroj: vlastní zpracování.

V našem případě bude u leasingu na začátku mimořádná splátka. Ta ale nelze do nákladů zahrnout jednorázově. Proto se musí účtovat na účet časového rozlišení (účet 381 – Náklady příštích období). Náklad bude rozpuštěn v období, se kterým souvisí (účet 518). Pravidelná měsíční splátka bude taky účtována rovnou do nákladů (účet 518). Vždy s obdobím, se kterým časově a věcně souvisí. Osobní automobil, který bude předmětem leasingu, bude veden pouze v rámci podrozvahové evidence.

3.5.1 Nabídky finančního leasingu

Z důvodu daňové uznatelnosti splátek bude minimální doba splácení 54 měsíců. Proto i když u úvěru se počítá s variantou 48 měsíců, u leasingu budeme začínat na tomto splácení. Pořizovací cena vozu je 577 100 Kč včetně DPH. Stejně jako tomu bylo u úvěru společnost, chce uhradit mimořádnou splátku ve výši 25 % z hodnoty vozu – to je 144 275 Kč včetně DPH.

- **Raiffeisen leasing - návrh leasingu 54 měsíců**

	Bez DPH	S DPH
Mimořádná splátka 25 %	119 235,54 Kč	144 275 Kč
Pravidelná splátka bez pojištění	7 243,90 Kč	8 765,12 Kč
Celková výše leasingu	510 406,14 Kč	617 591,48
Kupní cena	1 000 Kč	1 210 Kč

Tabulka 33: Nabídka leasingu od Raiffeisen leasing na 54 měsíců. Zdroj: vlastní zpracování.

Výpočet výše nájemného

Celková hodnota leasingu: $119\,235,54 + (54 * 7\,243,90) = 510\,406,14$ Kč. Část připadající na 1 měsíc: $510\,406,14/54 = 9\,451,97$ Kč. V prvním roce (rok 2017) je 5 splátek: $9\,451,97 * 5 = 47\,259,85$ Kč. V dalších letech 12 splátek: $9\,451,97 * 12 = 113\,423,64$ Kč

Mimořádná splátka (akontace)

Mimořádnou splátku musíme, jak již bylo výše zmíněno časově rozlišovat. Výše mimořádné splátky připadající na jeden měsíc je $(119\,235,54/54) 2\,208,07$ Kč. V prvním roce lze uplatnit do nákladů $(2\,208,07 * 5) 11\,040,35$ Kč. V dalších letech částka $26\,496,84$ Kč.

Peněžní výdaje

V srpnu 2017 bude uhrazena mimořádná splátka ve výši $144\,275$ Kč včetně DPH. V tomto roce budou také hrazeny splátky (v prvním roce za 5 měsíců), což je $43\,825,6$ Kč včetně DPH.

Leasingový koeficient

Leasingovým koeficientem můžeme zjistit, o kolik za dobu trvání leasingu společnost hodnotu vozidla přeplatí. Jeho hodnota je $(510\,406,14 / 476\,915) \cdot 1,070$. Společnost přeplatí hodnotu vozidla tedy o 7 %.

Období	Peněžní výdaj	Daňově uznatelné náklady			Náklady příštích období
		Splátka	Mimořádná splátka (akontace)	Celkem	
2017	188 100,60 Kč	36 219,50 Kč	11 040,35 Kč	47 259,85 Kč	108 186,49 Kč
2018	105 181,44 Kč	86 926,80 Kč	26 496,84 Kč	113 423,64 Kč	81 684,79 Kč
2019	105 181,44 Kč	86 926,80 Kč	26 496,84 Kč	113 423,64 Kč	55 183,09 Kč
2020	105 181,44 Kč	86 926,80 Kč	26 496,84 Kč	113 423,64 Kč	28 681,39 Kč
2021	105 181,44 Kč	86 926,80 Kč	26 496,84 Kč	113 423,64 Kč	2 208,23 Kč
2022	8 765,12 Kč	7 243,90 Kč	2 207,83 Kč	9 451,73 Kč	0,00 Kč
Celkem	617 591,48 Kč	391 170,60 Kč	119 235,54 Kč	510 406,14 Kč	

Tabulka 34: Výpočet k nabídce od Raiffeisen leasing na 54 měsíců. Zdroj: vlastní zpracování.

- **Raiffeisen leasing - návrh leasingu 60 měsíců**

	Bez DPH	S DPH
Mimořádná splátka 25 %	119 235,54 Kč	144 275 Kč
Pravidelná splátka bez pojištění	6 586,69 Kč	7 969,89 Kč
Celková výše leasingu	514 436,94 Kč	622 468,4
Kupní cena	1 000 Kč	1 210 Kč

Tabulka 35: Nabídka leasingu od Raiffeisen leasing na 60 měsíců. Zdroj: vlastní zpracování.

Výpočet výše nájemného

Celková hodnota leasingu: $119\,235,54 + (60 * 6\,586,69) = 514\,436,94$ Kč. Část připadající na 1 měsíc: $514\,436,94/60 = 8\,573,95$ Kč. V prvním roce (rok 2017) je 5 splátek: $8\,573,95 * 5 = 42\,869,75$ Kč. V dalších letech 12 splátek: $9\,451,97 * 12 = 102\,887,4$ Kč.

Mimořádná splátka (akontace)

Mimořádnou splátku musíme, jak již bylo výše zmíněno časově rozlišovat. Výše mimořádné splátky připadající na jeden měsíc je $(119\,235,54/60) 1\,987,26$ Kč. V prvním roce lze uplatnit do nákladů $(1\,987,26 * 5) 9\,936,3$ Kč. V dalších letech částka $23\,847,12$ Kč.

Peněžní výdaje

V srpnu 2017 bude uhrazena mimořádná splátka ve výši $144\,275$ Kč včetně DPH. V tomto roce budou také hrazeny splátky (v prvním roce za 5 měsíců), což je $39\,849,45$ Kč včetně DPH.

Leasingový koeficient

Leasingovým koeficientem můžeme zjistit, o kolik za dobu trvání leasingu společnost hodnotu vozidla přeplatí. Jeho hodnota je $(514\,436,94 / 476\,915) 1,079$. Společnost přeplatí hodnotu vozidla tedy o $7,9\%$.

Období	Peněžní výdaj	Daňově uznatelné náklady			Náklady příštích období
		Splátka	Mimořádná splátka (akontace)	Celkem	
2017	184 124,45 Kč	32 933,45 Kč	9 936,30 Kč	42 869,75 Kč	109 290,70 Kč
2018	95 638,68 Kč	79 040,28 Kč	23 847,12 Kč	102 887,40 Kč	85 439,10 Kč
2019	95 638,68 Kč	79 040,28 Kč	23 847,12 Kč	102 887,40 Kč	61 587,51 Kč
2020	95 638,68 Kč	79 040,28 Kč	23 847,12 Kč	102 887,40 Kč	37 735,91 Kč
2021	95 638,68 Kč	79 040,28 Kč	23 847,12 Kč	102 887,40 Kč	13 913,43 Kč
2022	55 789,23 Kč	46 106,83 Kč	13 910,76 Kč	60 017,59 Kč	0,06 Kč
Celkem	622 468,40 Kč	395 201,40 Kč	119 235,54 Kč	514 436,94 Kč	

Tabulka 36: Výpočet k nabídce od Raiffeisen leasing na 60 měsíců. Zdroj: vlastní zpracování.

- **Raiffeisen leasing - návrh leasingu 72 měsíců**

	Bez DPH	S DPH
Mimořádná splátka 25 %	119 235,54 Kč	144 275 Kč
Pravidelná splátka bez pojištění	5 617,87 Kč	6 797,62 Kč
Celková výše leasingu	523 722,18 Kč	633 703,64 Kč
Kupní cena	1 000 Kč	1 210 Kč

Tabulka 37: Nabídka leasingu od Raiffeisen leasing na 72 měsíců. Zdroj: vlastní zpracování.

Výpočet výše nájemného

Celková hodnota leasingu: $119\,235,54 + (72 * 5\,617,87) = 523\,722,18$ Kč. Část připadající na 1 měsíc: $523\,722,18/72 = 7\,273,92$ Kč. V prvním roce (rok 2017) je 5 splátek: $7\,273,92 * 5 = 36\,369,6$ Kč. V dalších letech 12 splátek: $9\,451,97 * 12 = 87\,287,04$ Kč.

Mimořádná splátka (akontace)

Mimořádnou splátku musíme, jak již bylo výše zmíněno časově rozlišovat. Výše mimořádné splátky připadající na jeden měsíc je $(119\,235,54/72)$ 1 656,05 Kč. V prvním roce lze uplatnit do nákladů $(1\,656,05 * 5)$ 8 280,25 Kč. V dalších letech částka 19 872,6 Kč.

Peněžní výdaje

V srpnu 2017 bude uhrazena mimořádná splátka ve výši 144 275 Kč včetně DPH. V tomto roce budou také hrazeny splátky (v prvním roce za 5 měsíců), což je 33 988,1 Kč včetně DPH.

Leasingový koeficient

Leasingovým koeficientem můžeme zjistit, o kolik za dobu trvání leasingu společnost hodnotu vozidla přeplatí. Jeho hodnota je $(523\,722,18 / 476\,915)$ 1,098. Společnost přeplatí hodnotu vozidla tedy o 9,8 %.

Období	Peněžní výdaj	Daňově uznatelné náklady			Náklady příštích období
		Splátka	Mimořádná splátka (akontace)	Celkem	
2017	178 263,10 Kč	32 933,45 Kč	8 280,25 Kč	36 369,60 Kč	110 947,03 Kč
2018	81 571,44 Kč	79 040,28 Kč	19 872,60 Kč	87 287,04 Kč	91 070,62 Kč
2019	81 571,44 Kč	79 040,28 Kč	19 872,60 Kč	87 287,04 Kč	71 194,22 Kč
2020	81 571,44 Kč	79 040,28 Kč	19 872,60 Kč	87 287,04 Kč	51 317,82 Kč
2021	81 571,44 Kč	79 040,28 Kč	19 872,60 Kč	87 287,04 Kč	31 441,42 Kč
2022	81 571,44 Kč	79 040,28 Kč	19 872,60 Kč	87 287,04 Kč	11 594,51 Kč
2023	47 583,34 Kč	46 106,83 Kč	11 592,29 Kč	50 917,38 Kč	0,00 Kč
Celkem	633 703,64 Kč	474 241,68 Kč	119 235,54 Kč	523 722,18 Kč	

Tabulka 38: Výpočet k nabídce od Raiffeisen leasing na 72 měsíců. Zdroj: vlastní zpracování.

- **UniCredit Leasing CZ, a. s. - návrh leasingu 54 měsíců**

	Bez DPH	S DPH
Mimořádná splátka 25 %	119 235,54 Kč	144 275 Kč
Pravidelná splátka bez pojištění	7 177,28 Kč	8 685 Kč
Celková výše leasingu	506 808,66 Kč	613 265 Kč
Kupní cena	1 000 Kč	1 210 Kč

Tabulka 39: Nabídka leasingu od UniCredit leasing CZ na 54 měsíců. Zdroj: vlastní zpracování.

Výpočet výše nájemného

Celková hodnota leasingu: $119\,235,54 + (54 * 7\,177,28) = 506\,808,66$ Kč. Část připadající na 1 měsíc: $507\,725,94/54 = 9\,385,35$ Kč. V prvním roce (rok 2017) je 5 splátek: $9\,385,35 * 5 = 46\,926,75$ Kč. V dalších letech 12 splátek: $9\,385,35 * 12 = 112\,624,2$ Kč.

Mimořádná splátka (akontace)

Mimořádnou splátku musíme, jak již bylo výše zmíněno časově rozlišovat. Výše mimořádné splátky připadající na jeden měsíc je $(119\,235,54/54) 2\,208,07$ Kč. V prvním roce lze uplatnit do nákladů $(2\,208,07 * 5) 11\,040,35$ Kč. V dalších letech částka $26\,496,84$ Kč.

Peněžní výdaje

V srpnu 2017 bude uhrazena mimořádná splátka ve výši $144\,275$ Kč včetně DPH. V tomto roce budou také hrazeny splátky (v prvním roce za 5 měsíců), což je $43\,425$ Kč včetně DPH.

Leasingový koeficient

Leasingovým koeficientem můžeme zjistit, o kolik za dobu trvání leasingu společnost hodnotu vozidla přeplatí. Jeho hodnota je $(506\,808,66 / 476\,915)$ 1,063. Společnost přeplatí hodnotu vozidla tedy o 6,3 %.

Období	Peněžní výdaj	Daňově uznatelné náklady			Náklady příštích období
		Splátka	Mimořádná splátka (akontace)	Celkem	
2017	187 700,00 Kč	35 886,40 Kč	11 040,35 Kč	46 926,75 Kč	108 188,53 Kč
2018	104 220,00 Kč	86 127,36 Kč	26 496,84 Kč	112 624,20 Kč	81 691,74 Kč
2019	104 220,00 Kč	86 127,36 Kč	26 496,84 Kč	112 624,20 Kč	55 194,95 Kč
2020	104 220,00 Kč	86 127,36 Kč	26 496,84 Kč	112 624,20 Kč	28 698,16 Kč
2021	104 220,00 Kč	86 127,36 Kč	26 496,84 Kč	112 624,20 Kč	2 201,37 Kč
2022	54 845,00 Kč	7 177,28 Kč	2 207,83 Kč	9 385,11 Kč	0,00 Kč
Celkem	659 425,00 Kč	387 573,12 Kč	119 235,54 Kč	506 808,66 Kč	

Tabulka 40: Výpočet k nabídce od UniCredit leasing CZ na 54 měsíců. Zdroj: vlastní zpracování.

- **UniCredit Leasing CZ, a. s. - návrh leasingu 60 měsíců**

	Bez DPH	S DPH
Mimořádná splátka 25 %	119 235,54 Kč	144 275 Kč
Pravidelná splátka bez pojištění	6 474,84 Kč	7 835 Kč
Celková výše leasingu	507 725,94 Kč	614 375
Kupní cena	1 000 Kč	1 210 Kč

Tabulka 41: Nabídka leasingu od UniCredit leasing CZ na 60 měsíců. Zdroj: vlastní zpracování.

Výpočet výše nájemného

Celková hodnota leasingu: $119\,235,54 + (60 * 6\,474,84) = 507\,725,94$ Kč. Část připadající na 1 měsíc: $507\,725,94/60 = 8\,462,10$ Kč. V prvním roce (rok 2017) je 5 splátek: $8\,462,10 * 5 = 42\,310,50$ Kč. V dalších letech 12 splátek: $8\,462,10 * 12 = 101\,545,20$ Kč.

Mimořádná splátka (akontace)

Mimořádnou splátku musíme, jak již bylo výše zmíněno časově rozlišovat. Výše mimořádné splátky připadající na jeden měsíc je $(119\,235,54/60) 1\,987,26$ Kč. V prvním roce lze uplatnit do nákladů $(1\,987,26 * 5) 9\,936,3$ Kč. V dalších letech částka $23\,847,12$ Kč.

Peněžní výdaje

V srpnu 2017 bude uhrazena mimořádná splátka ve výši $144\,275$ Kč včetně DPH. V tomto roce budou také hrazeny splátky (v prvním roce za 5 měsíců), což je $39\,175$ Kč včetně DPH.

Leasingový koeficient

Leasingovým koeficientem můžeme zjistit, o kolik za dobu trvání leasingu společnost hodnotu vozidla přeplatí. Jeho hodnota je $(507\,725,94 / 476\,915) 1,065$. Společnost přeplatí hodnotu vozidla tedy o $6,5\%$.

Období	Peněžní výdaj	Daňově uznatelné náklady			Náklady příštích období
		Splátka	Mimořádná splátka (akontace)	Celkem	
2017	183 450,00 Kč	32 374,20 Kč	9 936,30 Kč	42 310,50 Kč	109 292,58 Kč
2018	94 020,00 Kč	77 698,08 Kč	23 847,12 Kč	101 545,20 Kč	85 445,51 Kč
2019	94 020,00 Kč	77 698,08 Kč	23 847,12 Kč	101 545,20 Kč	61 598,44 Kč
2020	94 020,00 Kč	77 698,08 Kč	23 847,12 Kč	101 545,20 Kč	37 751,37 Kč
2021	94 020,00 Kč	77 698,08 Kč	23 847,12 Kč	101 545,20 Kč	13 904,30 Kč
2022	54 845,00 Kč	45 323,88 Kč	13 910,76 Kč	59 234,64 Kč	0,00 Kč
Celkem	614 375,00 Kč	388 490,40 Kč	119 235,54 Kč	507 725,94 Kč	

Tabulka 42: Výpočet k nabídce od UniCredit leasing CZ na 60 měsíců. Zdroj: vlastní zpracování.

- **UniCredit Leasing CZ, a. s. - návrh leasingu 72 měsíců**

	Bez DPH	S DPH
Mimořádná splátka 25 %	119 235,54 Kč	144 275 Kč
Pravidelná splátka bez pojištění	5 462,50 Kč	6 610 Kč
Celková výše leasingu	512 535,54 Kč	620 195
Kupní cena	1 000 Kč	1 210 Kč

Tabulka 43: Nabídka leasingu od UniCredit leasing CZ na 72 měsíců. Zdroj: vlastní zpracování.

Výpočet výše nájemného

Celková hodnota leasingu: $119\,235,54 + (72 * 5\,462,50) = 512\,535,54$ Kč. Část připadající na 1 měsíc: $512\,535,54/72 = 7\,118,55$ Kč. V prvním roce (rok 2017) je 5 splátek: $8\,462,10 * 5 = 35\,592,75$ Kč. V dalších letech 12 splátek: $8\,462,10 * 12 = 85\,422,6$ Kč.

Mimořádná splátka (akontace)

Mimořádnou splátku musíme, jak již bylo výše zmíněno časově rozlišovat. Výše mimořádné splátky připadající na jeden měsíc je $(119\,235,54/72) = 1\,656,05$ Kč. V prvním

roce lze uplatnit do nákladů $(1\,656,05 \cdot 5) = 8\,280,25$ Kč. V dalších letech částka 19 872,6 Kč.

Peněžní výdaje

V srpnu 2017 bude uhrazena mimořádná splátka ve výši 144 275 Kč včetně DPH. V tomto roce budou také hrazeny splátky (v prvním roce za 5 měsíců), což je 33 050 Kč včetně DPH.

Leasingový koeficient

Leasingovým koeficientem můžeme zjistit, o kolik za dobu trvání leasingu společnost hodnotu vozidla přeplatí. Jeho hodnota je $(512\,535,54 / 476\,915) = 1,075$. Společnost přeplatí hodnotu vozidla tedy o 7,5 %.

Období	Peněžní výdaj	Daňově uznatelné náklady			Náklady příštích období
		Splátka	Mimořádná splátka (akontace)	Celkem	
2017	177 325,00 Kč	27 312,50 Kč	8 280,25 Kč	35 592,75 Kč	110 948,63 Kč
2018	79 320,00 Kč	65 550,00 Kč	19 872,60 Kč	85 422,60 Kč	91 076,08 Kč
2019	79 320,00 Kč	65 550,00 Kč	19 872,60 Kč	85 422,60 Kč	71 203,53 Kč
2020	79 320,00 Kč	65 550,00 Kč	19 872,60 Kč	85 422,60 Kč	51 330,98 Kč
2021	79 320,00 Kč	65 550,00 Kč	19 872,60 Kč	85 422,60 Kč	31 458,43 Kč
2022	79 320,00 Kč	65 550,00 Kč	19 872,60 Kč	85 422,60 Kč	11 585,88 Kč
2023	46 270,00 Kč	38 237,50 Kč	11 592,29 Kč	49 829,79 Kč	0,00 Kč
Celkem	620 195,00 Kč	393 300,00 Kč	119 235,54 Kč	512 535,54 Kč	

Tabulka 44: Výpočet k nabídce od UniCredit leasing CZ na 72 měsíců. Zdroj: vlastní zpracování.

- **ČSOB leasing - návrh leasingu 54 měsíců**

	Bez DPH	S DPH
Mimořádná splátka 25 %	119 235,54 Kč	144 275 Kč
Pravidelná splátka bez pojištění	7 319 Kč	8 855,99 Kč
Celková výše leasingu	514 461,54 Kč	622 498,46 Kč
Kupní cena	1 000 Kč	1 210 Kč

Tabulka 45: Nabídka leasingu od ČSOB leasing na 54 měsíců. Zdroj: vlastní zpracování.

Výpočet výše nájemného

Celková hodnota leasingu: $119\,235,54 + (54 * 7\,319) = 514\,461,54$ Kč. Část připadající na 1 měsíc: $514\,461,54/54 = 9\,527,07$ Kč. V prvním roce (rok 2017) je 5 splátek: $9\,527,07 * 5 = 47\,635,35$ Kč. V dalších letech 12 splátek: $9\,527,07 * 12 = 114\,324,84$ Kč.

Mimořádná splátka (akontace)

Mimořádnou splátku musíme, jak již bylo výše zmíněno časově rozlišovat. Výše mimořádné splátky připadající na jeden měsíc je $(119\,235,54/54) 2\,208,07$ Kč. V prvním roce lze uplatnit do nákladů $(2\,208,07 * 5) 11\,040,35$ Kč. V dalších letech částka $26\,496,84$ Kč.

Peněžní výdaje

V srpnu 2017 bude uhrazena mimořádná splátka ve výši 144 275 Kč včetně DPH. V tomto roce budou také hrazeny splátky (v prvním roce za 5 měsíců), což je 44 279,95 Kč včetně DPH.

Leasingový koeficient

Leasingovým koeficientem můžeme zjistit, o kolik za dobu trvání leasingu společnost hodnotu vozidla přeplatí. Jeho hodnota je $(518\,673,54 / 476\,915)$ 1,088. Společnost přeplatí hodnotu vozidla tedy o 8,8 %.

Období	Peněžní výdaj	Daňově uznatelné náklady			Náklady příštích období
		Splátka	Mimořádná splátka (akontace)	Celkem	
2017	188 554,95 Kč	36 595,00 Kč	11 040,35 Kč	47 635,35 Kč	108 186,46 Kč
2018	106 271,88 Kč	87 828,00 Kč	26 496,84 Kč	114 324,84 Kč	81 684,70 Kč
2019	106 271,88 Kč	87 828,00 Kč	26 496,84 Kč	114 324,84 Kč	55 182,94 Kč
2020	106 271,88 Kč	87 828,00 Kč	26 496,84 Kč	114 324,84 Kč	28 681,18 Kč
2021	106 271,88 Kč	87 828,00 Kč	26 496,84 Kč	114 324,84 Kč	2 179,42 Kč
2022	8 855,99 Kč	7 290,18 Kč	2 207,83 Kč	9 498,01 Kč	0,00 Kč
Celkem	622 498,46 Kč	395 197,18 Kč	119 235,54 Kč	514 432,72 Kč	

Tabulka 46: Výpočet k nabídce od ČSOB leasing na 54 měsíců. Zdroj: vlastní zpracování.

- **ČSOB leasing - návrh leasingu 60 měsíců**

	Bez DPH	S DPH
Mimořádná splátka 25 %	119 235,54 Kč	144 275 Kč
Pravidelná splátka bez pojištění	6 641,50 Kč	8036,22 Kč
Celková výše leasingu	517 725,54 Kč	626 448,2
Kupní cena	1 000 Kč	1 210 Kč

Tabulka 47: Nabídka leasingu od ČSOB leasing na 60 měsíců. Zdroj: vlastní zpracování.

Výpočet výše nájemného

Celková hodnota leasingu: $119\,235,54 + (60 * 6\,641,50) = 517\,725,54$ Kč. Část připadající na 1 měsíc: $517\,725,54/60 = 8\,628,76$ Kč. V prvním roce (rok 2017) je 5 splátek: $8\,628,76 * 5 = 43\,128,8$ Kč. V dalších letech 12 splátek: $8\,628,76 * 12 = 103\,509,12$ Kč.

Mimořádná splátka (akontace)

Mimořádnou splátku musíme, jak již bylo výše zmíněno časově rozlišovat. Výše mimořádné splátky připadající na jeden měsíc je $(119\,235,54/60) 1\,987,26$ Kč. V prvním roce lze uplatnit do nákladů $(1\,987,26 * 5) 9\,936,3$ Kč. V dalších letech částka $23\,847,12$ Kč.

Peněžní výdaje

V srpnu 2017 bude uhrazena mimořádná splátka ve výši $144\,275$ Kč včetně DPH. V tomto roce budou také hrazeny splátky (v prvním roce za 5 měsíců), což je $40\,181,1$ Kč včetně DPH.

Leasingový koeficient

Leasingovým koeficientem můžeme zjistit, o kolik za dobu trvání leasingu společnost hodnotu vozidla přeplatí. Jeho hodnota je $(517\,725,54 / 476\,915) 1,086$. Společnost přeplatí hodnotu vozidla tedy o $8,6\%$.

Období	Peněžní výdaj	Daňově uznatelné náklady			Náklady příštích období
		Splátka	Mimořádná splátka (akontace)	Celkem	
2017	184 456,10 Kč	33 207,50 Kč	9 936,30 Kč	43 143,80 Kč	109 290,72 Kč
2018	96 434,64 Kč	79 698,00 Kč	23 847,12 Kč	103 545,12 Kč	85 439,19 Kč
2019	96 434,64 Kč	79 698,00 Kč	23 847,12 Kč	103 545,12 Kč	61 587,66 Kč
2020	96 434,64 Kč	79 698,00 Kč	23 847,12 Kč	103 545,12 Kč	37 736,13 Kč
2021	96 434,64 Kč	79 698,00 Kč	23 847,12 Kč	103 545,12 Kč	13 884,60 Kč
2022	56 253,54 Kč	46 490,50 Kč	13 910,76 Kč	60 401,26 Kč	0,00 Kč
Celkem	626 448,20 Kč	398 490,00 Kč	119 235,54 Kč	517 725,54 Kč	

Tabulka 48: Výpočet k nabídce od ČSOB leasing na 60 měsíců. Zdroj: vlastní zpracování.

- **UniCredit Leasing CZ, a. s. - návrh leasingu 72 měsíců**

	Bez DPH	S DPH
Mimořádná splátka 25 %	119 235,54 Kč	144 275 Kč
Pravidelná splátka bez pojištění	5 749,13 Kč	6 956,45 Kč
Celková výše leasingu	533 172,9 Kč	645 139,4 Kč
Kupní cena	1 000 Kč	1 210 Kč

Tabulka 49: Nabídka leasingu od ČSOB leasing na 72 měsíců. Zdroj: vlastní zpracování.

Výpočet výše nájemného

Celková hodnota leasingu: $119\,235,54 + (72 * 5\,749,13) = 533\,172,9$ Kč. Část připadající na 1 měsíc: $533\,172,9/72 = 7\,405,18$ Kč. V prvním roce (rok 2017) je 5 splátek: $7\,405,18 * 5 = 37\,025,9$ Kč. V dalších letech 12 splátek: $7\,205,18 * 12 = 88\,862,16$ Kč.

Mimořádná splátka (akontace)

Mimořádnou splátku musíme, jak již bylo výše zmíněno časově rozlišovat. Výše mimořádné splátky připadající na jeden měsíc je $(119\,235,54/72) = 1\,656,05$ Kč. V prvním roce lze uplatnit do nákladů $(1\,656,05 \cdot 5) = 8\,280,25$ Kč. V dalších letech částka 19 872,6 Kč.

Peněžní výdaje

V srpnu 2017 bude uhrazena mimořádná splátka ve výši 144 275 Kč včetně DPH. V tomto roce budou také hrazeny splátky (v prvním roce za 5 měsíců), což je 34 782,25 Kč včetně DPH.

Leasingový koeficient

Leasingovým koeficientem můžeme zjistit, o kolik za dobu trvání leasingu společnost hodnotu vozidla přeplatí. Jeho hodnota je $(533\,172,9 / 476\,915) = 1,118$. Společnost přeplatí hodnotu vozidla tedy o 11,8 %.

Období	Peněžní výdaj	Daňově uznatelné náklady			Náklady příštích období
		Splátka	Mimořádná splátka (akontace)	Celkem	
2017	179 057,25 Kč	28 745,65 Kč	8 280,25 Kč	37 025,90 Kč	110 947,01 Kč
2018	83 477,40 Kč	68 989,56 Kč	19 872,60 Kč	88 862,16 Kč	91 070,57 Kč
2019	83 477,40 Kč	68 989,56 Kč	19 872,60 Kč	88 862,16 Kč	71 194,13 Kč
2020	83 477,40 Kč	68 989,56 Kč	19 872,60 Kč	88 862,16 Kč	51 317,69 Kč
2021	83 477,40 Kč	68 989,56 Kč	19 872,60 Kč	88 862,16 Kč	31 441,25 Kč
2022	83 477,40 Kč	68 989,56 Kč	19 872,60 Kč	88 862,16 Kč	11 564,81 Kč
2023	48 695,15 Kč	40 214,19 Kč	11 592,29 Kč	51 806,48 Kč	0,00 Kč
Celkem	645 139,40 Kč	413 907,64 Kč	119 235,54 Kč	533 143,18 Kč	

Tabulka 50: Výpočet k nabídce od ČSOB leasing na 72 měsíců. Zdroj: vlastní zpracování.

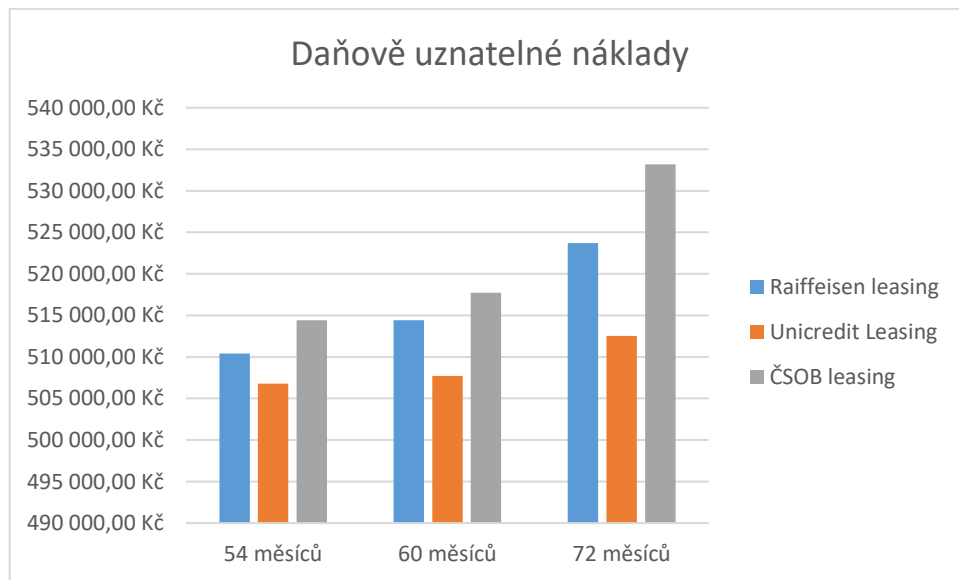
3.5.2 Srovnání leasingových nabídek

V následující části budu srovnávat jednotlivé nabídky leasingů pomocí grafů v různých ohledech.

- **Srovnání daňově uznatelných nákladů**

	Raiffeisen leasing	Unicredit Leasing	ČSOB leasing
54 měsíců	510 406,14 Kč	506 808,66 Kč	514 432,72 Kč
60 měsíců	514 436,94 Kč	507 725,94 Kč	517 725,54 Kč
72 měsíců	523 722,18 Kč	512 535,54 Kč	533 172,90 Kč

Tabulka 51: Srovnání daňově uznatelných nákladů u leasingů. Zdroj: vlastní zpracování.



Graf 5: Srovnání daňově uznatelných nákladů u leasingů. Zdroj: vlastní zpracování.

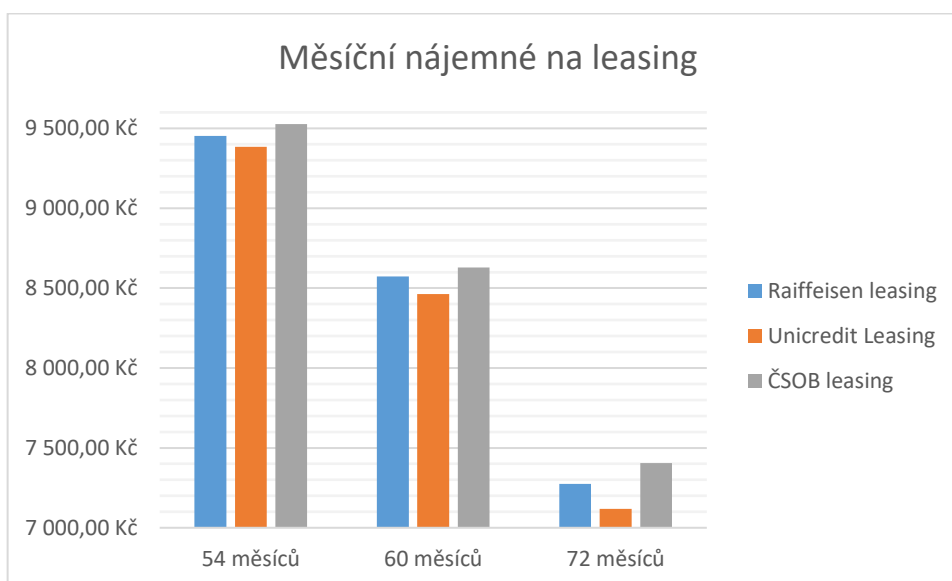
Pokud chceme co nejvíce snížit základ daně, usilujeme o co nejvyšší daňově uznatelné náklady. V našem případě by se jednalo o využití nabídky od ČSOB v délce trvání 72

měsíců. Druhá nejvyšší možná hodnota je od Raiffeisen leasing v délce trvání také 72 měsíců. Třetí možností, které už je s délkou trvání 60 měsíců, je ČSOB leasing. Tyto daňově uznatelné náklady jsou u vybraných nejvyšších hodnot vysoké proto, že jsou kvůli tomu také zároveň společnostmi nejdražšími, protože jsou zde nejvyšší hodnoty přeplatků. U společnosti, která má nejmenší přeplatky, budou i nižší daňově uznatelné náklady.

- **Srovnání výšek měsíčního nájemného**

	Raiffeisen leasing	Unicredit Leasing	ČSOB leasing
54 měsíců	9 451,97 Kč	9 385,35 Kč	9 527,07 Kč
60 měsíců	8 573,95 Kč	8 462,10 Kč	8 628,76 Kč
72 měsíců	7 273,92 Kč	7 118,55 Kč	7 405,18 Kč

Tabulka 52: Srovnání výšek měsíčního nájemného u leasingů. Zdroj: vlastní zpracování.



Graf 6. Srovnání výšek měsíčního nájemného u leasingů. Zdroj: vlastní zpracování.

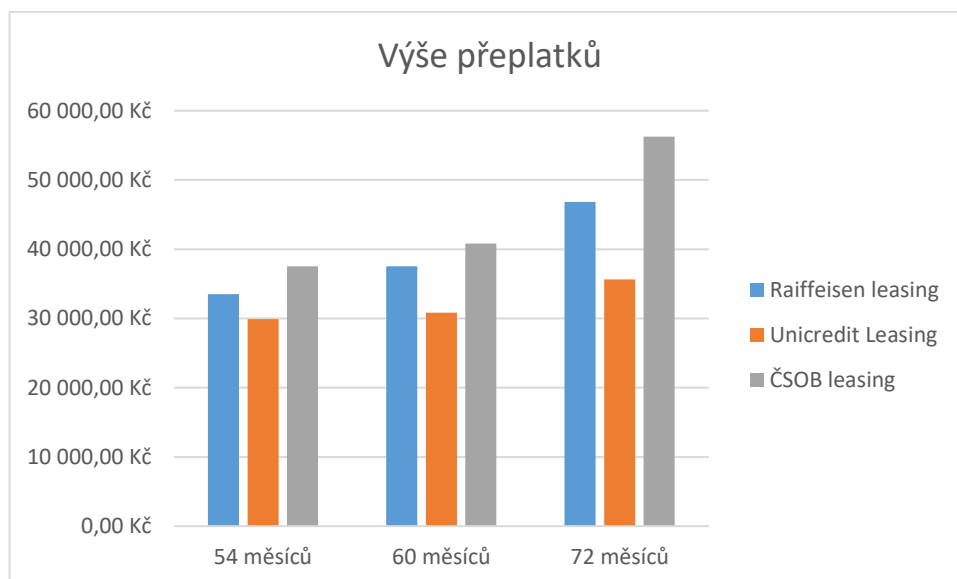
Z grafu lze vyčíst, že nejnižší měsíční nájemné nabízí UniCredit leasing a to v délce trvání 72 měsíců. Druhou nejnižší nabídkou měsíčního nájemného je nabídka od Raiffeisen leasing na délku trvání 72 měsíců. Naopak nejvyšší měsíční nájemné

nalezneme u ČSOB leasing v trvání 54 měsíců. Ve všech délkách trvání má nejvyšší nájemné ČSOB, nejnižší naopak UniCredit leasing.

- **Srovnání výše přeplatků**

	Raiffeisen leasing	Unicredit Leasing	ČSOB leasing
54 měsíců	33 491,14 Kč	29 893,66 Kč	37 517,72 Kč
60 měsíců	37 521,94 Kč	30 810,94 Kč	40 810,54 Kč
72 měsíců	46 807,18 Kč	35 620,54 Kč	56 257,90 Kč

Tabulka 53: Srovnán výšek přeplatků u leasingů. Zdroj: vlastní zpracování.



Graf 7: Srovnání výšek přeplatků u leasingů. Zdroj: vlastní zpracování.

Nejvyšší přeplatek vznikne při použití leasingu od společnosti ČSOB v délce trvání 72 měsíců. Ve zbylých délkách je nabídka od této společnosti také vždy nejvyšší. Můžeme tedy hovořit o jakési nejdražší společnosti ze srovnávaných. Naopak pokud chceme hovořit o nejlevnější nabídce, bude to nabídka od UniCredit leasing o délce trvání 54 měsíců. Tato společnost je i v ostatních délkách nejlevnější variantou.

4 Vlastní návrhy řešení

V této bakalářské práci je mým úkolem najít nejvhodnější způsob financování pořízení osobního automobilu pro danou společnost. S jednatelem společnosti jsme si stanovili požadavky, které by měly být dodrženy při hledání vhodného způsobu. Bylo vysloveno přání, aby v prvním roce bylo uplatněno co nejvyšší množství daňových nákladů. Financováno z vlastních zdrojů bylo 25 %. Zároveň za externí financování zaplatit co nejméně navíc.

Jednatel vybral nový automobil Škoda Octavia Combi. Hodnota tohoto vozu je 577 100 Kč. Jedná se o benzinový automobil s obsahem motoru 1.4 TSI.

Cena bez DPH: 476 915 Kč

DPH 21 %: 100 185 Kč

Cena s DPH: 577 100 Kč.

Tato cena je stanovena jako konečná. Nebudou k ní připočítávány žádné další náklady. Plánované datum pořízení osobního automobilu je srpen 2017. Od tohoto měsíce jsem tedy v předešlé části stanovovala počátky splátek u úvěrových a leasingových nabídek. Celkem jsou zde vždy 3 společnosti, které nabízejí úvěr/leasing v délkách trvání 54, 60, 72 měsíců. Právě pro dobré porovnání s leasingovými nabídkami jsem zvolila stejné délky i u úvěrů.

Nabídky budu porovnávat skrze měsíční splátky, výše celkových přeplatek a daňově uznatelných nákladů. Tyto nabídky jsem získala skrze internetové stránky společností nabízející úvěry a leasingy. Jednalo se o online kalkulace, ve kterých bylo potřeba zadat, o jaké vozidlo se jedná, IČ firmy, cenu vozidla, hodnotu vlastního financování, počet splátek a další. U jedné společnosti se jednalo o vyplnění předběžného formuláře a následné kontaktování jejich pracovníkem.

4.1 Pořízení vozu za hotovost

Hned na začátku našeho výběru můžeme za nevyhovující variantu označit financování vozu pořízením z vlastních zdrojů. Není totiž splněna podmínka financování z vlastních zdrojů pouze z 25 %.

Protože pořizovací cena automobilu není malou částkou, měla by tato koupě negativní vliv na cash-flow společnosti. Proto bych i bez jednatelovi podmínky tento způsob neodporučila. Výhodou této možnosti je ale to, že nedochází k přeplacení kupní ceny vozidla.

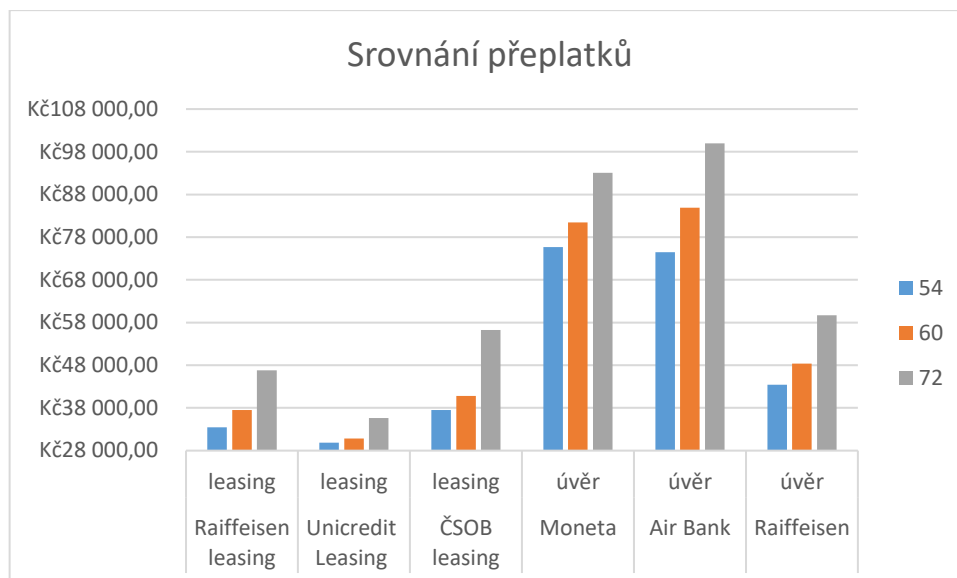
4.2 Úvěr vs. leasing

V následující části provedu srovnání varianty pořízení automobilu úvěrem a varianty pořízení přes leasing. Jak již bylo výše zmíněno, nabídky budu porovnávat skrze měsíční výše splátek, výše přeplatků a daňově uznatelných nákladů. Podmínky pro daňovou uznatelnost úroků u úvěrů byly splněny, jak již bylo vysvětleno v analýze současného stavu.

4.2.1 Porovnání výše přeplatků

srovnání přeplatků				
název společnosti	financování	doba spláčení		
		54	60	72
Raiffeisen leasing	leasing	33 491,14 Kč	37 521,94 Kč	46 807,18 Kč
Unicredit Leasing	leasing	29 893,66 Kč	30 810,94 Kč	35 620,54 Kč
ČSOB leasing	leasing	37 517,72 Kč	40 810,54 Kč	56 257,90 Kč
Moneta	úvěr	75 693,00 Kč	81 435,00 Kč	93 063,00 Kč
Air Bank	úvěr	74 505,00 Kč	84 915,00 Kč	99 975,00 Kč
Raiffeisen	úvěr	43 455,00 Kč	48 378,00 Kč	59 717,64 Kč

Tabulka 54: Porovnání přeplatků. Zdroj: vlastní zpracování.



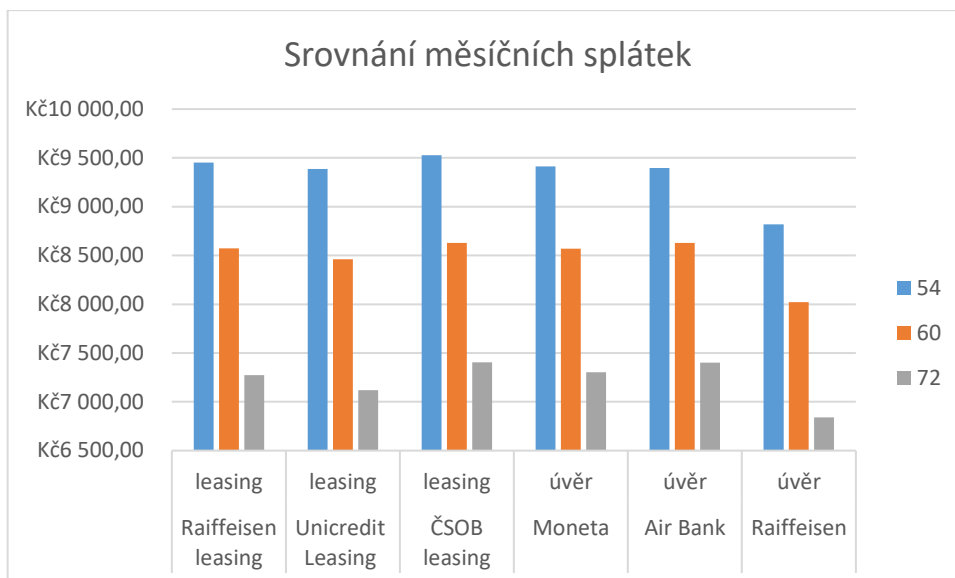
Graf 8: Porovnání přeplatků. Zdroj: vlastní zpracování.

Dle jednatelových požadavků má být zapláceno co nejméně navíc při daném financování. Nejnižšího přeplatku dosáhneme při výběru Unicredit leasing v délce trvání 54 měsíců. Tato společnost nabízí nejnižší přeplatek i v délce 60 a 72 měsíců. Jako další nejvhodnější variantou při tomto srovnání je Raiffeisen leasing. Z úvěrů je na tom nejlépe společnost Raiffeisen. Při tomto srovnání musíme brát ale v potaz i možnost ovlivnění základu daně.

4.2.2 Srovnání výše splátek

název společnosti	financování	doba splácení		
		54	60	72
Raiffeisen leasing	leasing	9 451,97 Kč	8 573,95 Kč	7 273,92 Kč
Unicredit Leasing	leasing	9 385,35 Kč	8 462,10 Kč	7 118,55 Kč
ČSOB leasing	leasing	9 527,07 Kč	8 628,76 Kč	7 405,18 Kč
Moneta	úvěr	9 414,00 Kč	8 571,00 Kč	7 304,00 Kč
Air Bank	úvěr	9 395,00 Kč	8 629,00 Kč	7 400,00 Kč
Raiffeisen	úvěr	8 820,00 Kč	8 020,05 Kč	6 840,87 Kč

Tabulka 55: Porovnání splátek. Zdroj: vlastní zpracování.



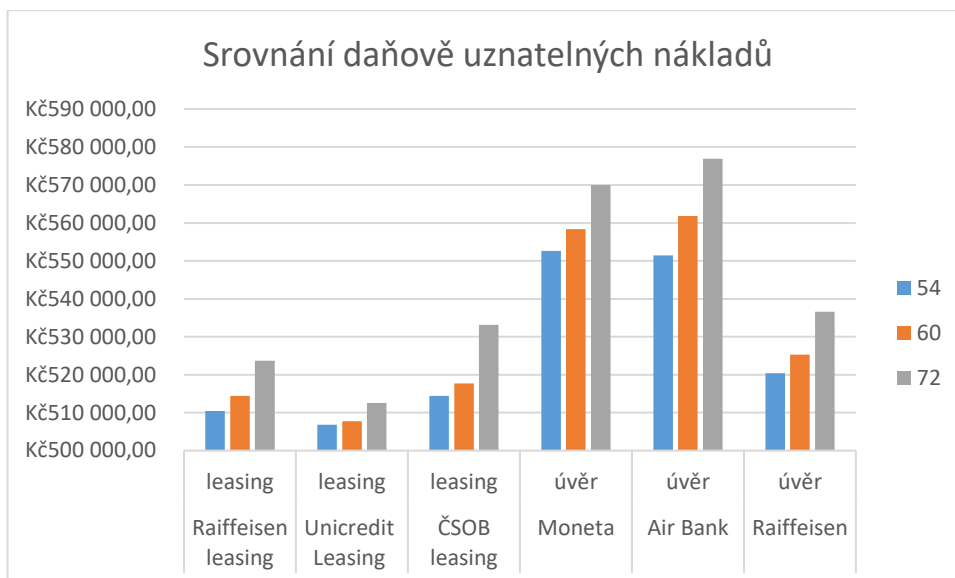
Graf 9: Porovnání splátek. Zdroj: vlastní zpracování.

U měsíčních splátek jednatel nevyslovit nějaké omezení. Ovšem za nejnižší splátku můžeme označit tu, která je od společnosti Raiffeisen. Jedná se o úvěr v délce trvání 72 měsíců. U délky trvání 60 a 72 měsíců je nejnižší splátka také u úvěru od této společnosti. Nejnižší splátku u leasingu nalezneme u společnosti Unicredit ve všech jejích délkách. "

4.2.3 Srovnání daňově uznatelných nákladů

srovnání výše daňově uznatelných nákladů				
název společnosti	financování	doba splácení		
		54	60	72
Raiffeisen leasing	leasing	510 406,14 Kč	514 436,94 Kč	523 722,18 Kč
Unicredit Leasing	leasing	506 808,66 Kč	507 725,94 Kč	512 535,54 Kč
ČSOB leasing	leasing	514 432,72 Kč	517 725,54 Kč	533 172,90 Kč
Moneta	úvěr	552 607,88 Kč	558 350,00 Kč	569 977,88 Kč
Air Bank	úvěr	551 419,88 Kč	561 830,00 Kč	576 889,88 Kč
Raiffeisen	úvěr	520 369,88 Kč	525 293,00 Kč	536 632,52 Kč

Tabulka 56: Porovnání daňově uznatelných nákladů. Zdroj: vlastní zpracování.



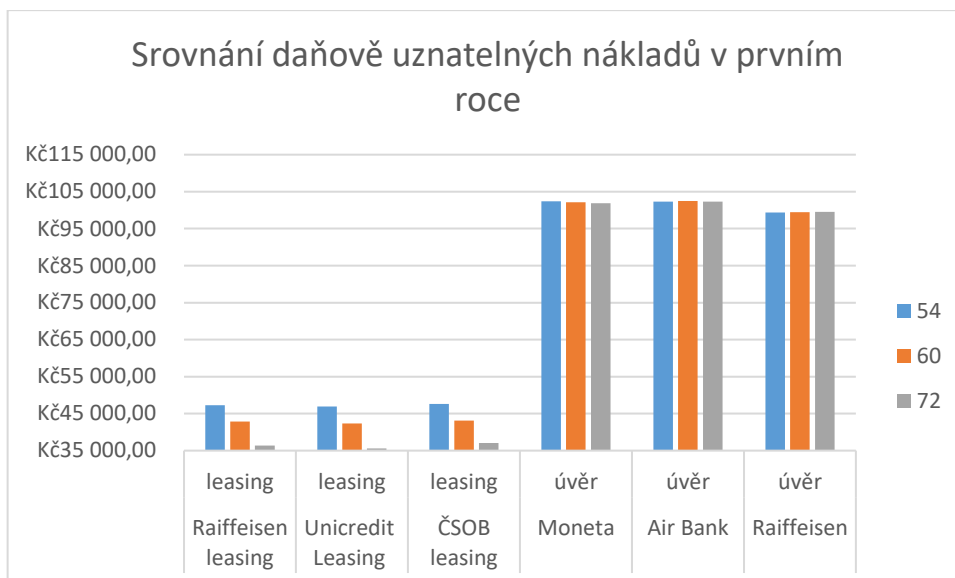
Graf 10: Porovnání daňově uznatelných nákladů. Zdroj: vlastní zpracování.

Z grafu srovnání celkových daňově uznatelných nákladů můžeme vyčíst, že úvěry jsou celkově dražší než leasing. Což nám ale umožní největší odečet daňově uznatelných nákladů. Největší snížení základu daně zajistí úvěr od společnosti Air Bank v délce trvání 72 měsíců. Nejméně zase leasing od společnosti Unicredit Leasing v délce trvání 54 měsíců. Lze tedy dosáhnout pomocí úvěrů vyššího snížení základu daně. To ale zároveň znamená vyšší měsíční splátky a větší přeplatek.

4.2.4 Srovnání daňově uznatelných nákladů v prvním roce

srovnání výše daňově uznatelných nákladů v prvním roce				
název společnosti	financování	doba splácení		
		54	60	72
Raiffeisen leasing	leasing	47 259,85 Kč	42 869,75 Kč	36 369,60 Kč
Unicredit Leasing	leasing	46 926,75 Kč	42 310,50 Kč	35 592,75 Kč
ČSOB leasing	leasing	47 635,35 Kč	43 143,80 Kč	37 025,90 Kč
Moneta	úvěr	102 391,60 Kč	102 169,25 Kč	101 845,70 Kč
Air Bank	úvěr	102 281,60 Kč	102 459,25 Kč	102 325,70 Kč
Raiffeisen	úvěr	99 406,60 Kč	99 414,50 Kč	99 530,05 Kč

Tabulka 57: Porovnání daňově uznatelných nákladů v prvním roce. Zdroj: vlastní zpracování.



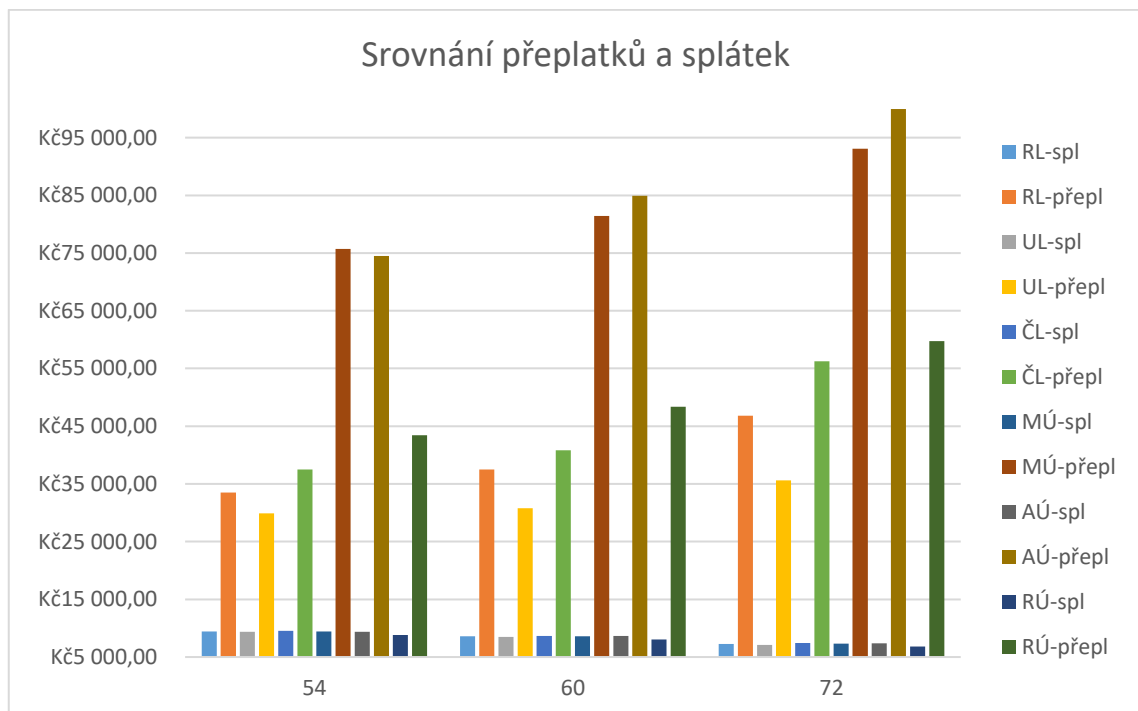
Graf 11: Porovnání daňově uznatelných nákladů v prvním roce. Zdroj: vlastní zpracování.

Protože přáním jednatele společnosti bylo mít v prvním roce co nejvyšší daňově uznatelné náklady, bylo provedeno toto srovnání. Z grafu je velmi dobře vidět, že pro uplatnění co nejvyšších daňově uznatelných nákladů v prvním roce je nejlepší pořízení úvěrem. Společnost Moneta a společnost Air Bank dosahují velmi podobných daňově uznatelných nákladů v prvním roce. Pokud se budeme bavit o druhém roce, tak daňově uznatelné náklady jsou i zde o úvěrů vyšší o cca 60 000 Kč.

4.2.5 Srovnání měsíčních splátek a celkových přeplatků

název společnosti	splátky			přeplatky		
	54	60	72	54	60	72
Raiffeisen leasing	9 451,97	8 573,95	7 273,92	33 491,14	37 521,94	46 807,18
Unicredit Leasing	9 385,35	8 462,10	7 118,55	29 893,66	30 810,94	35 620,54
ČSOB leasing	9 527,07	8 628,76	7 405,18	37 517,72	40 810,54	56 257,90
Moneta úvěr	9 414,00	8 571,00	7 304,00	75 693,00	81 435,00	93 063,00
Air Bank úvěr	9 395,00	8 629,00	7 400,00	74 505,00	84 915,00	99 975,00
Raiffeisen úvěr	8 820,00	8 020,05	6 840,87	43 455,00	48 378,00	59 717,64

Tabulka 58: Porovnání měsíčních splátek a celkových přeplatků. Zdroj: vlastní zpracování.



Graf 12: Porovnání měsíčních splátek a celkových přeplatků. Zdroj: vlastní zpracování.

Pro tento graf byly zavedeny zkratky pro lepší znázornění. Vždy se jedná o počáteční písmeno společnosti (například Raiffeisen – R), další je L/Ú podle toho, zda se jedná o úvěr nebo leasing. Za pomlčkou nalezneme, jestli je hodnota splátka, nebo přelatek.

Z uvedeného grafu a tabulky vyplývá, že nejnižší splátka je u společnosti Raiffeisen – úvěr v délce trvání 72 měsíců. V této délce je pak druhá nejmenší splátka od Unicredit leasing. Nejmenší přelatek nabízí společnost Unicredit leasing v délce trvání 54 měsíců. U úvěru společnost Raiffeisen v délce trvání 54 měsíců.

4.3 Výběr nejvhodnější varianty

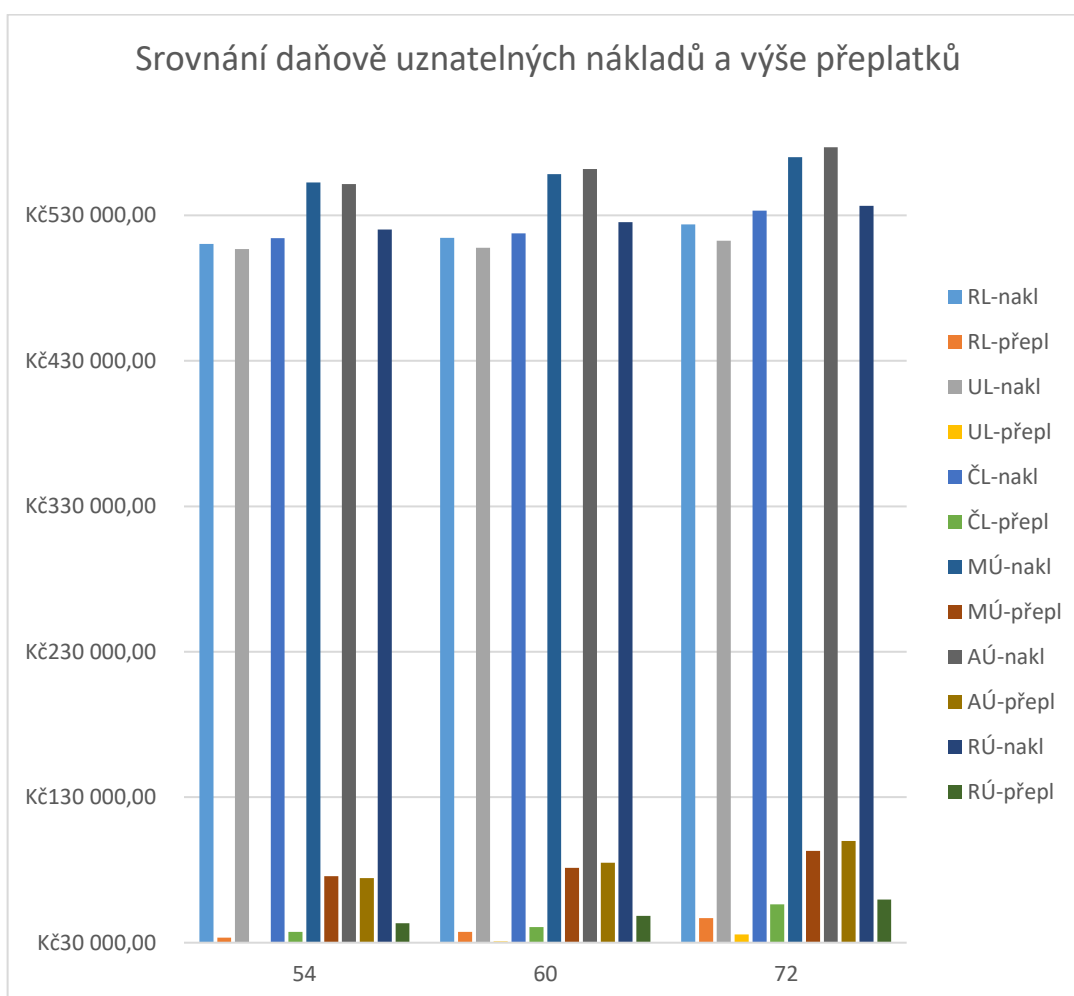
Protože byla stanovena podmínka jednatelem společnosti financování z vlastních zdrojů pouze ve výšce 25 %, bylo ihned vyloučeno financování z vlastních zdrojů. Podmínky byly stanoveny tak, že za externí financování mělo být zapláceno navíc co nejméně, daňově uznatelné náklady v prvním roce byly co nejvyšší. Zaměřím se tedy nyní na srovnání výše přelatků a daňově uznatelných nákladů jak v prvním roce tak celkově.

4.3.1 Srovnání daňově uznatelných nákladů a výše přelatků

	54	60	72
RL-nakl	510 406,14 Kč	514 436,94 Kč	523 722,18 Kč
RL-přepl	33 491,14 Kč	37 521,94 Kč	46 807,18 Kč
UL-nakl	506 808,66 Kč	507 725,94 Kč	512 535,54 Kč
UL-přepl	29 893,66 Kč	30 810,94 Kč	35 620,54 Kč
ČL-nakl	514 432,72 Kč	517 725,54 Kč	533 172,90 Kč
ČL-přepl	37 517,72 Kč	40 810,54 Kč	56 257,90 Kč
MÚ-nakl	552 607,88 Kč	558 350,00 Kč	569 977,88 Kč
MÚ-přepl	75 693,00 Kč	81 435,00 Kč	93 063,00 Kč

AÚ-nakl	551 419,88 Kč	561 830,00 Kč	576 889,88 Kč
AÚ-přepl	74 505,00 Kč	84 915,00 Kč	99 975,00 Kč
RÚ-nakl	520 369,88 Kč	525 293,00 Kč	536 632,52 Kč
RÚ-přepl	43 455,00 Kč	48 378,00 Kč	59 717,64 Kč

Tabulka 59: Srovnání daňově uznatelných nákladů a výše přeplatků. Zdroj: vlastní zpracování.

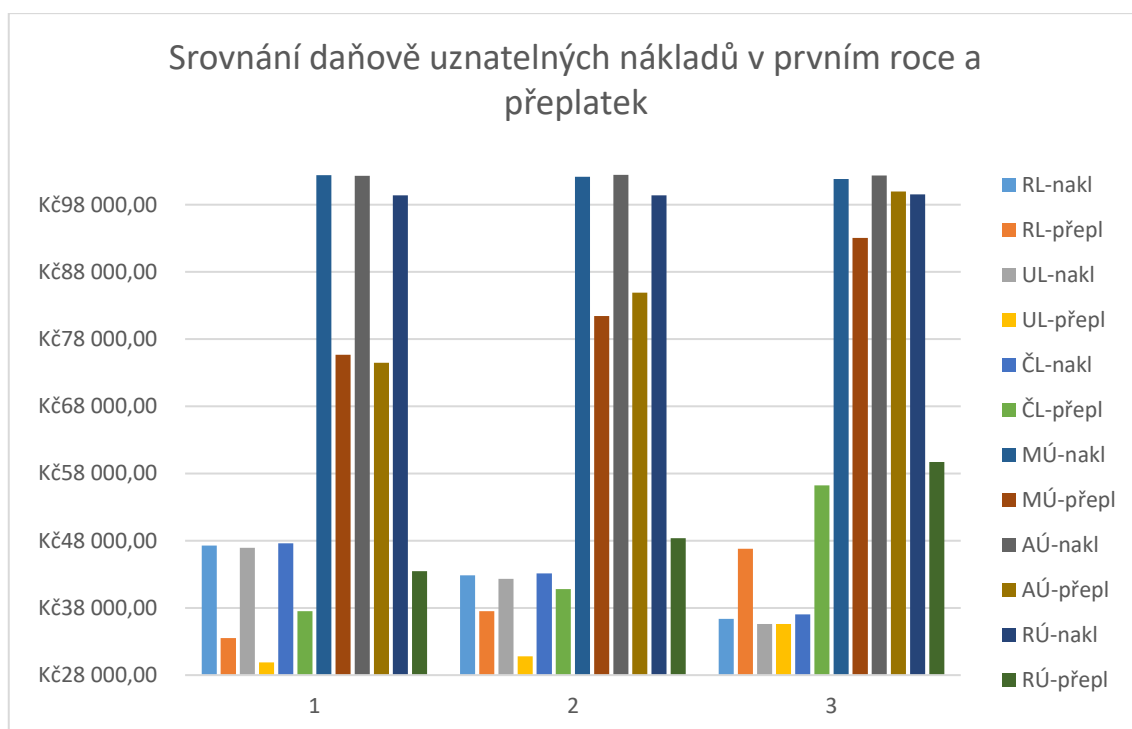


Graf 13: Srovnání daňově uznatelných nákladů a výše přeplatků. Zdroj: vlastní zpracování.

4.3.2 Srovnání daňově uznatelné náklady v prvním roce a přeplatek

	54	60	72
RL-nakl	47 259,85 Kč	42 869,75 Kč	36 369,60 Kč
RL-přepl	33 491,14 Kč	37 521,94 Kč	46 807,18 Kč
UL-nakl	46 926,75 Kč	42 310,50 Kč	35 592,75 Kč
UL-přepl	29 893,66 Kč	30 810,94 Kč	35 620,54 Kč
ČL-nakl	47 635,35 Kč	43 143,80 Kč	37 025,90 Kč
ČL-přepl	37 517,72 Kč	40 810,54 Kč	56 257,90 Kč
MÚ-nakl	102 391,60 Kč	102 169,25 Kč	101 845,70 Kč
MÚ-přepl	75 693,00 Kč	81 435,00 Kč	93 063,00 Kč
AÚ-nakl	102 281,60 Kč	102 459,25 Kč	102 325,70 Kč
AÚ-přepl	74 505,00 Kč	84 915,00 Kč	99 975,00 Kč
RÚ-nakl	99 406,60 Kč	99 414,50 Kč	99 530,05 Kč
RÚ-přepl	43 455,00 Kč	48 378,00 Kč	59 717,64 Kč

Tabulka 60: Srovnání daňově uznatelné náklady v prvním roce a přeplatku. Zdroj: vlastní zpracování.



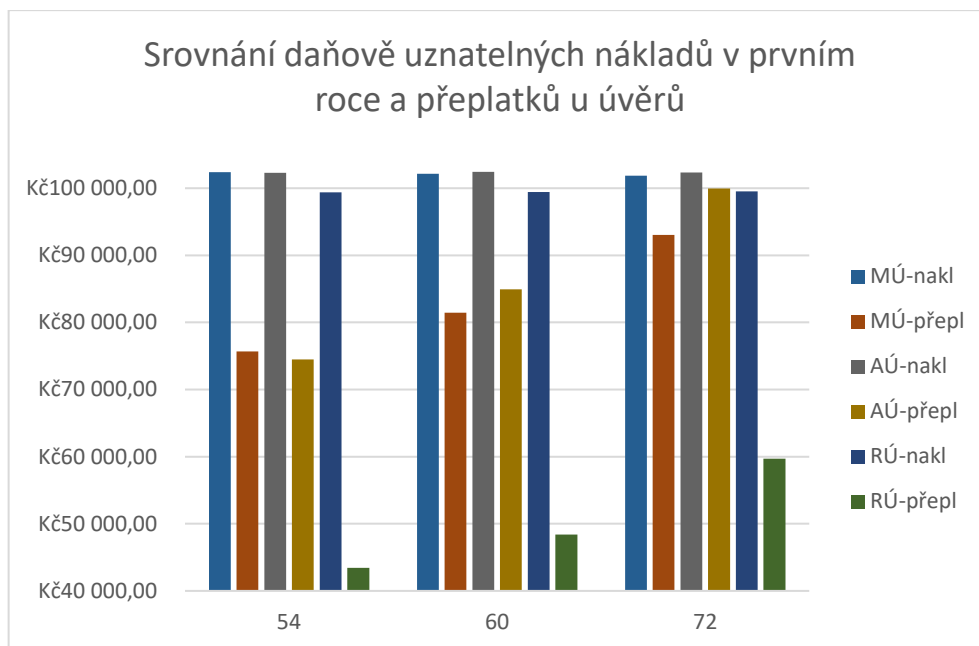
Graf 14: Srovnání daňově uznatelné náklady v prvním roce a přeplatku. Zdroj: vlastní zpracování.

Z důvodu podmínky majitele společnosti uplatnit co nejvyšší množství daňově uznatelných nákladů v prvním roce, volím variantu financování pomocí úvěrů. I v dalším roce totiž bude tato částka podstatně vyšší oproti leasingům. Což oproti výši přeplateků je tato částka velmi výrazná.

4.3.3 Daňově uznatelné náklady v prvním roce a přeplatky u úvěrů.

	54	60	72
MÚ-nakl	102 391,60 Kč	102 169,25 Kč	101 845,70 Kč
MÚ-přepl	75 693,00 Kč	81 435,00 Kč	93 063,00 Kč
AÚ-nakl	102 281,60 Kč	102 459,25 Kč	102 325,70 Kč
AÚ-přepl	74 505,00 Kč	84 915,00 Kč	99 975,00 Kč
RÚ-nakl	99 406,60 Kč	99 414,50 Kč	99 530,05 Kč
RÚ-přepl	43 455,00 Kč	48 378,00 Kč	59 717,64 Kč

Tabulka 61: Daňově uznatelné náklady v prvním roce a přeplatky u úvěrů. Zdroj: vlastní zpracování.



Graf 15: Daňově uznatelné náklady v prvním roce a přeplatky u úvěrů. Zdroj: vlastní zpracování.

Jak vidíme z grafu, výše daňově uznatelných nákladů se vždy u jedné společnosti v různých délkách neliší v prvních letech. Mezi daňově uznatelnými náklady od společnosti Raiffeisen v délce trvání 54 měsíců a společností Moneta, která má v této délce trvání nejvyšší náklady je rozdíl necelých 3 000 Kč. Avšak rozdíl v přeplatků v tomto případě je necelých 33 000 Kč. Společnost Raiffeisen má proti jiným společnostem výrazně nižší přeplatky. Proto za nejvhodnější variantu, pokud vezmu v potaz podmínky společnosti, volím variantu úvěru na 54 měsíců od společnosti Raiffeisen. U této nabídky je měsíční splátka 8 820 Kč.

ZÁVĚR

Ve své bakalářské práci jsem se zabývala zhodnocením a výběrem nejvýhodnější formy financování nového osobního automobilu pro stanici technické kontroly, která ho potřebuje pro svou podnikatelskou činnost.

V teoretické části jsem se zabývala problematikou, která byla potřebná vysvětlit z důvodu pochopení mé práce. Jako možnost pořízení jsem zvolila pořízení v hotovosti, pořízení prostřednictvím úvěru a pořízení na leasing. Následně jsem v analýze současného stavu objasnila předmět, který si společnost hodlá pořídit. V této části jsem s jednatelem společnosti mluvila o možnostech firmy, podmínkách a přáních, které bych měla při svém vybírání nejvhodnější varianty zhodnotit. Pan jednatel si přál financování z vlastních zdrojů z 25 % a zbylé části z cizích zdrojů. Což hodnotím jako správné rozhodnutí, protože není zatížen z velké části cash-flow.

Kontaktovala jsem 3 společnosti, které poskytují úvěr a 3 společnosti, které poskytují leasing. Kvůli dobré srovnatelnosti úvěrů jsem volila stejné doby splácení. Minimální doba kvůli daňové uznatelnosti u leasingu začínala na 54 měsících. Celkem jsem tedy měla k dispozici 18 nabídek na financování osobního automobilu. U všech těchto nabídek jsem spočítala výše splátek v daných letech, daňově uznatelné náklady a výše přeplatků. Úroky u úvěrů jsou v celé své výši daňově uznatelných nákladem, protože splňují předepsané podmínky.

V návrhu řešení jsem poté všechny tyto nabídky porovnávala. A to jak z hlediska výše přeplatků, výše měsíčních splátek, daňově uznatelných nákladů. Poté jsem podle jednatelových podmínek hledala vhodnou variantu financování. Podmínka financování z vlastních zdrojů z 25 % ihned vyloučila variantu financování z hotovosti. Jednou z podmínek byly co nejvyšší daňově uznatelné náklady v prvním roce a obecně v prvních letech pořízení. Z tohoto důvodu jsem vyloučila pořízení formou leasingu. Nabídky leasingů měly nejnižší přeplatky, avšak daňová uznatelnost nákladů v prvních letech byla podstatně vyšší u úvěrů. Výše měsíčních splátek byla nižší u úvěrů, což vedlo díky těmto skutečnostem k mému vyloučení leasingů. V prvních letech tyto náklady byly podstatně

nižší. Při srovnání úvěru bylo pomocí grafu patrné, že daňově uznatelné náklady jsou na podobné výši, ovšem výše přeplatku u společnosti Raiffeisen je podstatně nižší. Nejnižší konkrétně u nabídky na 54 měsíců. U této nabídky je výše splátky 8 820 Kč a celkový přeplatek 43 455,00 Kč. Co se týká daňově uznatelných nákladů, je tato hodnota v prvním roce 99 406,60 Kč a celkově 520 369,88 Kč.

Cílem mé bakalářské práce bylo vybrat a doporučit vhodnou variantu financování pořízení nového osobního automobilu na základě stanovených podmínek, které stanovil jednatel společnosti. Varianta měla mít příznivý dopad na základ daně a cash-flow společnosti. Tuto variantu se mi podařilo najít a své doporučení předám jednatelem společnosti a věřím, že mu pomůže při rozhodování při výběru financování nového osobního automobilu. Z porovnání vyplynulo, že úvěr je dražší variantou financování oproti leasingu. Umožňuje ale uplatnit vyšší částky daňově uznatelných nákladů, což pro společnost s vysokým základem daně bude výhodná varianta a povede k jeho snížení. Tímto tedy hodnotím cíl práce za splněný.

SEZNAM POUŽITÝCH ZDROJŮ

- (1) Vyhláška č. 500/2002 Sb., kterou se provádějí některá ustanovení zákona č. 563/1991 Sb., o účetnictví, ve znění pozdějších předpisů, pro účetní jednotky, které jsou podnikateli účtujícími v soustavě podvojného účetnictví, ze dne 6. listopadu 2002.
- (2) Zákon č. 563/1991 Sb., o účetnictví ze dne 12. prosince 1991
- (3) ČÚS pro účetní jednotky účtující podle vyhlášky č. 500/2002 Sb. - podnikatelé
- (4) Zákon č. 586/1992 Sb., o daních z příjmů ze dne 20. listopadu 1992
- (5) ŠTOHL, Pavel. *Učebnice účetnictví 2016: pro střední školy a pro veřejnost*. Sedmnácté, upravené vydání. Znojmo: Pavel Štohl, 2016-. ISBN 978-80-87237-92-2.
- (6) VALOUCH, Petr. *Účetní a daňové odpisy ..* Praha: Grada, 2006. Účetnictví a daně (Grada). ISBN 978-80-247-4114-7
- (7) HNÁTEK, Miloslav a David ZÁMEK. *Daňové a nedaňové náklady ..* Praha: ESAP, 2010. ISBN 978-80-905899-2-6.
- (8) ZINECKER, Marek. *Základy financí podniku*. Brno: Akademické nakladatelství CERM, 2008. ISBN 978-80-214-3704-3.
- (9) VALOUCH, Petr. *Leasing v praxi: praktický průvodce*. Praha: Grada, 2005. Účetnictví a daně (Grada). ISBN 978-80-247-2557-4.
- (10) REJNUŠ, Oldřich. *Peněžní ekonomie: (finanční trhy)*. 6., aktualiz. vyd. Brno: Akademické nakladatelství CERM, 2012. ISBN 978-80-214-4415-7.
- (11) VYCHOPENĚ, Jiří. *Finanční leasing z účetního a daňového pohledu*. Praha: Wolters Kluwer Česká republika, 2010. Otázky a odpovědi z praxe (Wolters Kluwer ČR). ISBN 978-80-7357-590-8.

SEZNAM POUŽITÝCH ZKRATEK

ZDP - Zákon o daních z příjmů

DPH - daň z přidané hodnoty

RL-nakl – náklady u leasingu od společnosti Raiffeisen leasing

RL-přepl – přeplatek u leasingu od společnosti Raiffeisen leasing

UL-nakl – náklady u leasingu od společnosti UniCredit leasing CZ

UL-přepl – přeplatek u leasingu od společnosti UniCredit leasing CZ

ČL-nakl – náklady u leasingu od společnosti ČSOB leasing

ČL-přepl – přeplatek u leasingu od společnosti ČSOB leasing

MÚ-nakl – náklady u úvěru od společnosti Moneta

MÚ-přepl - přeplatek u úvěru od společnosti Moneta

AÚ-nakl – náklady u úvěru od společnosti Air Bank

AÚ-přepl- přeplatek u úvěru od společnosti Air Bank

RÚ-nakl – náklady u úvěru od společnosti Raiffeisen leasing

RÚ-přepl - přeplatek u úvěru od společnosti Raiffeisen leasing

SEZNAM GRAFŮ

GRAF 1: SROVNÁNÍ ODPISŮ. ZDROJ: VLASTNÍ ZPRACOVÁNÍ.	31
GRAF 2: SROVNÁNÍ MĚSÍČNÍCH SPLÁTEK U ÚVĚRŮ. ZDROJ: VLASTNÍ ZPRACOVÁNÍ.	45
GRAF 3: SROVNÁNÍ VÝŠE PŘEPLATKŮ U ÚVĚRŮ. ZDROJ: VLASTNÍ ZPRACOVÁNÍ.	46
GRAF 4: SROVNÁNÍ DAŇOVĚ UZNATELNÝCH NÁKLADŮ U ÚVĚRŮ. ZDROJ: VLASTNÍ ZPRACOVÁNÍ.	47
GRAF 5: SROVNÁNÍ DAŇOVĚ UZNATELNÝCH NÁKLADŮ U LEASINGŮ. ZDROJ: VLASTNÍ ZPRACOVÁNÍ.	64
GRAF 6: SROVNÁNÍ VÝŠEK MĚSÍČNÍHO NÁJEMNÉHO U LEASINGŮ. ZDROJ: VLASTNÍ ZPRACOVÁNÍ.	65
GRAF 7: SROVNÁNÍ VÝŠEK PŘEPLATKŮ U LEASINGŮ. ZDROJ: VLASTNÍ ZPRACOVÁNÍ.	66
GRAF 8: POROVNÁNÍ PŘEPLATKŮ. ZDROJ: VLASTNÍ ZPRACOVÁNÍ.	69
GRAF 9: POROVNÁNÍ SPLÁTEK. ZDROJ: VLASTNÍ ZPRACOVÁNÍ.	70
GRAF 10: POROVNÁNÍ DAŇOVĚ UZNATELNÝCH NÁKLADŮ. ZDROJ: VLASTNÍ ZPRACOVÁNÍ.	71
GRAF 11: POROVNÁNÍ DAŇOVĚ UZNATELNÝCH NÁKLADŮ V PRVNÍM ROCE. ZDROJ: VLASTNÍ ZPRACOVÁNÍ.	72
GRAF 12: POROVNÁNÍ MĚSÍČNÍCH SPLÁTEK A CELKOVÝCH PŘEPLATKŮ. ZDROJ: VLASTNÍ ZPRACOVÁNÍ.	73
GRAF 13: SROVNÁNÍ DAŇOVĚ UZNATELNÝCH NÁKLADŮ A VÝŠE PŘEPLATKŮ. ZDROJ: VLASTNÍ ZPRACOVÁNÍ.	75
GRAF 14: SROVNÁNÍ DAŇOVĚ UZNATELNÉ NÁKLADY V PRVNÍM ROCE A PŘEPLATKY. ZDROJ: VLASTNÍ ZPRACOVÁNÍ.	77
GRAF 15: DAŇOVĚ UZNATELNÉ NÁKLADY V PRVNÍM ROCE A PŘEPLATKY U ÚVĚRŮ. ZDROJ: VLASTNÍ ZPRACOVÁNÍ.	78

SEZNAM TABULEK

TABULKA 1: DOBA ODPISOVÁNÍ PODLE ODPISOVÉ SKUPINY §30. (4)	17
TABULKA 2: ROČNÍ ODPISOVÁ SAZBA PRO HMOTNÝ MAJETEK. (4).....	18
TABULKA 3: ROČNÍ ODPISOVÁ SAZBA PŘI ZVÝŠENÍ ODPISU V PRVNÍM ROCE ODPISOVÁNÍ O 20 %. (4).....	19
TABULKA 4: ROČNÍ ODPISOVÁ SAZBA PŘI ZVÝŠENÍ ODPISU V PRVNÍM ROCE ODPISOVÁNÍ O 15 %. (4).....	19
TABULKA 5: ROČNÍ ODPISOVÁ SAZBA PŘI ZVÝŠENÍ ODPISU V PRVNÍM ROCE ODPISOVÁNÍ O 10 %. (4).....	19
TABULKA 6: KOEFICIENTY PRO ZRYCHLENÉ ODPISOVÁNÍ. (4).....	20
TABULKA 7: DOBA ODPISOVÁNÍ NEHMOTNÉHO MAJETKU. (7)	21
TABULKA 8: VÝPOČET ROVNOMĚRNÝCH ODPISŮ. ZDROJ: VLASTNÍ ZPRACOVÁNÍ.....	30
TABULKA 9: VÝPOČET ZRYCHLENÝCH ODPISŮ. ZDROJ: VLASTNÍ ZPRACOVÁNÍ.	30
TABULKA 10: TABULKA K POŘÍZENÍ V HOTOVOSTI. ZDROJ: VLASTNÍ ZPRACOVÁNÍ.	32
TABULKA 11: NABÍDKA MONETA AUTO CREDIT – ÚVĚR NA 54 MĚSÍCŮ. ZDROJ: VLASTNÍ ZPRACOVÁNÍ.	34
TABULKA 12: VÝPOČET K ÚVĚRU MONETA AUTO CREDIT NA 54 MĚSÍCŮ. ZDROJ: VLASTNÍ ZPRACOVÁNÍ. .	34
TABULKA 13: NABÍDKA MONETA AUTO CREDIT – ÚVĚR NA 60 MĚSÍCŮ. ZDROJ: VLASTNÍ ZPRACOVÁNÍ.	35
TABULKA 14: VÝPOČET K ÚVĚRU MONETA AUTO CREDIT NA 60 MĚSÍCŮ. ZDROJ: VLASTNÍ ZPRACOVÁNÍ. .	35
TABULKA 15: NABÍDKA MONETA AUTO CREDIT – ÚVĚR NA 72 MĚSÍCŮ. ZDROJ: VLASTNÍ ZPRACOVÁNÍ.	36
TABULKA 16: VÝPOČET K ÚVĚRU MONETA AUTO CREDIT NA 72 MĚSÍCŮ. ZDROJ: VLASTNÍ ZPRACOVÁNÍ. .	36
TABULKA 17: NABÍDKA AIR BANK – ÚVĚR NA 54 MĚSÍCŮ. ZDROJ: VLASTNÍ ZPRACOVÁNÍ.....	37
TABULKA 18: VÝPOČET K ÚVĚRU AIR BANK NA 54 MĚSÍCŮ. ZDROJ: VLASTNÍ ZPRACOVÁNÍ.....	38
TABULKA 19: NABÍDKA AIR BANK – ÚVĚR NA 60 MĚSÍCŮ. ZDROJ: VLASTNÍ ZPRACOVÁNÍ.....	38
TABULKA 20: VÝPOČET K ÚVĚRU AIR BANK NA 60 MĚSÍCŮ. ZDROJ: VLASTNÍ ZPRACOVÁNÍ.....	39
TABULKA 21: NABÍDKA AIR BANK – ÚVĚR NA 72 MĚSÍCŮ. ZDROJ: VLASTNÍ ZPRACOVÁNÍ.....	39
TABULKA 22: VÝPOČET K ÚVĚRU AIR BANK NA 72 MĚSÍCŮ. ZDROJ: VLASTNÍ ZPRACOVÁNÍ.....	40
TABULKA 23: NABÍDKA RAIFFEISEN LEASING – ÚVĚR NA 54 MĚSÍCŮ. ZDROJ: VLASTNÍ ZPRACOVÁNÍ.	41
TABULKA 24: VÝPOČET K ÚVĚRU RAIFFEISEN LEASING NA 54 MĚSÍCŮ. ZDROJ: VLASTNÍ ZPRACOVÁNÍ.....	41
TABULKA 25: NABÍDKA RAIFFEISEN LEASING – ÚVĚR NA 60 MĚSÍCŮ. ZDROJ: VLASTNÍ ZPRACOVÁNÍ.	42
TABULKA 26: VÝPOČET K ÚVĚRU RAIFFEISEN LEASING NA 60 MĚSÍCŮ. ZDROJ: VLASTNÍ ZPRACOVÁNÍ.	42
TABULKA 27: NABÍDKA RAIFFEISEN LEASING – ÚVĚR NA 72 MĚSÍCŮ. ZDROJ: VLASTNÍ ZPRACOVÁNÍ.	43
TABULKA 28: VÝPOČET K ÚVĚRU RAIFFEISEN LEASING NA 72 MĚSÍCŮ. ZDROJ: VLASTNÍ ZPRACOVÁNÍ.	44
TABULKA 29: SROVNÁNÍ MĚSÍČNÍCH SPLÁTEK U ÚVĚRŮ. ZDROJ: VLASTNÍ ZPRACOVÁNÍ.	44
TABULKA 30: SROVNÁNÍ VÝŠE PŘEPLATKŮ U ÚVĚRŮ. ZDROJ: VLASTNÍ ZPRACOVÁNÍ.....	45
TABULKA 31: SROVNÁNÍ DAŇOVĚ UZNATELNÝCH NÁKLADŮ U ÚVĚRŮ. ZDROJ: VLASTNÍ ZPRACOVÁNÍ.	46
TABULKA 32:: ROVNOMĚRNÉ ODPISY U PRONAJÍMATELE. ZDROJ: VLASTNÍ ZPRACOVÁNÍ.	48
TABULKA 33: NABÍDKA LEASINGU OD RAIFFEISEN LEASING NA 54 MĚSÍCŮ. ZDROJ: VLASTNÍ ZPRACOVÁNÍ.	49
TABULKA 34: VÝPOČET K NABÍDCE OD RAIFFEISEN LEASING NA 54 MĚSÍCŮ. ZDROJ: VLASTNÍ ZPRACOVÁNÍ.	50
TABULKA 35: NABÍDKA LEASINGU OD RAIFFEISEN LEASING NA 60 MĚSÍCŮ. ZDROJ: VLASTNÍ ZPRACOVÁNÍ.	50
TABULKA 36: VÝPOČET K NABÍDCE OD RAIFFEISEN LEASING NA 60 MĚSÍCŮ. ZDROJ: VLASTNÍ ZPRACOVÁNÍ.	52
TABULKA 37: NABÍDKA LEASINGU OD RAIFFEISEN LEASING NA 72 MĚSÍCŮ. ZDROJ: VLASTNÍ ZPRACOVÁNÍ.	52
TABULKA 38: VÝPOČET K NABÍDCE OD RAIFFEISEN LEASING NA 72 MĚSÍCŮ. ZDROJ: VLASTNÍ ZPRACOVÁNÍ.	53
TABULKA 39: NABÍDKA LEASINGU OD UNICREDIT LEASING CZ NA 54 MĚSÍCŮ. ZDROJ: VLASTNÍ ZPRACOVÁNÍ.	54
TABULKA 40: VÝPOČET K NABÍDCE OD UNICREDIT LEASING CZ NA 54 MĚSÍCŮ. ZDROJ: VLASTNÍ ZPRACOVÁNÍ.	55
TABULKA 41: NABÍDKA LEASINGU OD UNICREDIT LEASING CZ NA 60 MĚSÍCŮ. ZDROJ: VLASTNÍ ZPRACOVÁNÍ.	55
TABULKA 42: VÝPOČET K NABÍDCE OD UNICREDIT LEASING CZ NA 60 MĚSÍCŮ. ZDROJ: VLASTNÍ ZPRACOVÁNÍ.	57

TABULKA 43: NABÍDKA LEASINGU OD UNICREDIT LEASING CZ NA 72 MĚSÍCŮ. ZDROJ: VLASTNÍ ZPRACOVÁNÍ	57
TABULKA 44: VÝPOČET K NABÍDCE OD UNICREDIT LEASING CZ NA 72 MĚSÍCŮ. ZDROJ: VLASTNÍ ZPRACOVÁNÍ	58
TABULKA 45: NABÍDKA LEASINGU OD ČSOB LEASING NA 54 MĚSÍCŮ. ZDROJ: VLASTNÍ ZPRACOVÁNÍ.	59
TABULKA 46: VÝPOČET K NABÍDCE OD ČSOB LEASING NA 54 MĚSÍCŮ. ZDROJ: VLASTNÍ ZPRACOVÁNÍ.	60
TABULKA 47: NABÍDKA LEASINGU OD ČSOB LEASING NA 60 MĚSÍCŮ. ZDROJ: VLASTNÍ ZPRACOVÁNÍ.	60
TABULKA 48: VÝPOČET K NABÍDCE OD ČSOB LEASING NA 60 MĚSÍCŮ. ZDROJ: VLASTNÍ ZPRACOVÁNÍ.	62
TABULKA 49: NABÍDKA LEASINGU OD ČSOB LEASING NA 72 MĚSÍCŮ. ZDROJ: VLASTNÍ ZPRACOVÁNÍ.	62
TABULKA 50: VÝPOČET K NABÍDCE OD ČSOB LEASING NA 72 MĚSÍCŮ. ZDROJ: VLASTNÍ ZPRACOVÁNÍ.	63
TABULKA 51: SROVNÁNÍ DAŇOVĚ UZNATELNÝCH NÁKLADŮ U LEASINGŮ. ZDROJ: VLASTNÍ ZPRACOVÁNÍ.	64
TABULKA 52: SROVNÁNÍ VÝŠEK MĚSÍČNÍHO NÁJEMNÉHO U LEASINGŮ. ZDROJ: VLASTNÍ ZPRACOVÁNÍ.	65
TABULKA 53: SROVNÁNÍ VÝŠEK PŘEPLATKŮ U LEASINGŮ. ZDROJ: VLASTNÍ ZPRACOVÁNÍ.	66
TABULKA 54: POROVNÁNÍ PŘEPLATKŮ. ZDROJ: VLASTNÍ ZPRACOVÁNÍ.	68
TABULKA 55: POROVNÁNÍ SPLÁTEK. ZDROJ: VLASTNÍ ZPRACOVÁNÍ.	69
TABULKA 56: POROVNÁNÍ DAŇOVĚ UZNATELNÝCH NÁKLADŮ. ZDROJ: VLASTNÍ ZPRACOVÁNÍ.	70
TABULKA 57: POROVNÁNÍ DAŇOVĚ UZNATELNÝCH NÁKLADŮ V PRVNÍM ROCE. ZDROJ: VLASTNÍ ZPRACOVÁNÍ.	71
TABULKA 58: POROVNÁNÍ MĚSÍČNÍCH SPLÁTEK A CELKOVÝCH PŘEPLATKŮ. ZDROJ: VLASTNÍ ZPRACOVÁNÍ.	73
TABULKA 59: SROVNÁNÍ DAŇOVĚ UZNATELNÝCH NÁKLADŮ A VÝŠE PŘEPLATKŮ. ZDROJ: VLASTNÍ ZPRACOVÁNÍ.	75
TABULKA 60: SROVNÁNÍ DAŇOVĚ UZNATELNÉ NÁKLADY V PRVNÍM ROCE A PŘEPLATKY. ZDROJ: VLASTNÍ ZPRACOVÁNÍ.	76
TABULKA 61: DAŇOVĚ UZNATELNÉ NÁKLADY V PRVNÍM ROCE A PŘEPLATKY U ÚVĚRŮ. ZDROJ: VLASTNÍ ZPRACOVÁNÍ.	77