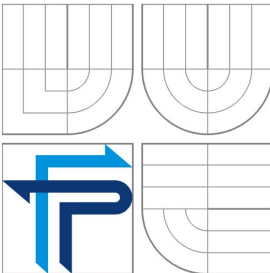




**VYSOKÉ UČENÍ TECHNICKÉ V BRNĚ**  
BRNO UNIVERSITY OF TECHNOLOGY



**FAKULTA PODNIKATELSKÁ  
ÚSTAV FINANCÍ**

FACULTY OF BUSINESS AND MANAGEMENT  
DEPARTMENT OF FINANCE

## **FINANCOVÁNÍ PROJEKTŮ ZE ZDROJŮ EU** PROJECT FUNDING FROM EU FINANCIAL RESOURCES

**BAKALÁŘSKÁ PRÁCE**  
BACHELOR'S THESIS

**AUTOR PRÁCE**  
AUTHOR

**JITKA ŠOLKOVÁ**

**VEDOUCÍ PRÁCE**  
SUPERVISOR

**ING. KOLEŇÁK JIŘÍ PH.D.**

BRNO 2008

ZADÁNÍ

## **Abstrakt**

Tato práce se zabývá financováním projektů ze strukturálních fondů Evropské Unie. Finance na realizaci úspěšných projektů žadatelé nejčastěji získávají formou dotací z Evropského sociálního fondu.

Práce dále zjišťuje, jak vybrané české banky mohou pomoci v čerpání dotací z EU. Jaké programy nabízí.

## **Klíčová slova**

Evropský sociální fond, projekt, dotace, bankovní produkty

## **Abstract**

This thesis is dealing with the projects which are financed from European Union structural funds. Applicants get the most finances for realization of the successful projects in a form of grants from European Social Fund.

The thesis investigates how Czech banks can help in utilize grants from EU. Which programs are offered.

## **Key words**

European social fond, project, grants, bank's products

## **Bibliografická citace VŠKP dle ČSN ISO 690**

ŠOLKOVÁ, J. Financování projektů ze zdrojů EU. Brno: Vysoké učení technické v Brně, Fakulta podnikatelská, 2008. 54s. Vedoucí diplomové práce Ing. Kolečák Jiří Ph.D.

## **Čestné prohlášení**

Prohlašuji, že předložená bakalářská práce je původní a zpracovala jsem ji samostatně. Prohlašuji, že citace použitých pramenů je úplná, že jsem v práci neporušil autorská práva (ve smyslu zákona č. 121/2000 Sb., o právu autorském, o právech souvisejících s právem autorským, ve znění pozdějších předpisů).

V Brně, dne

.....  
podpis

## **Poděkování**

Tímto bych chtěl poděkovat Ing. Jiřímu Koleňákovi Ph.D. za jeho odbornou pomoc při sepsání bakalářské práce.

Dále bych chtěla poděkovat své rodině za pomoc a podporu při tvorbě této práce a všem ostatním, kteří přispěli k jejímu zdárnému vytvoření.

## OBSAH

ÚVOD .....	8
CÍL PRÁCE .....	9
1 DOTACE Z EVROPSKÉ UNIE .....	10
1.1 NÁRODNÍ ROZVOJOVÝ PLÁN A OPERAČNÍ PROGRAMY .....	12
1.2 TŘI NOVÉ CÍLE POLITIKY SOUDRŽNOSTI EVROPSKÉ UNIE .....	12
1.2.1 Cíl “KONVERGENCE“ .....	13
1.2.2 Cíl “REGIONÁLNÍ KONKURENCESCHOPNOST A ZAMĚSTNANOST“ .....	16
1.2.3 Cíl “EVROPSKÁ ÚZEMNÍ SPOLUPRÁCE“ .....	16
1.3 FINANČNÍ POMOC EU V ČR .....	17
1.3.1 Rozpočet EU .....	18
1.3.2 Granty společenství .....	18
1.3.3 Evropská investiční banka .....	19
1.3.4 Finanční rámec .....	19
1.4 VYŘÍDTE SI DOTACI .....	20
1.4.1 Příprava na zpracování projektu .....	20
1.4.2 Vlastní zpracování projektu .....	22
1.4.3 Registrace a hodnocení projektu .....	24
1.5 UDRŽTE SI DOTACI .....	25
1.6 DESATERO RAD ÚSPĚŠNÉHO PROJEKTU .....	26
1.6.1 Čím se žadatel nemusí zatěžovat .....	27
2 BANKOVNÍ PRODUKTY .....	28
2.1 JAK VÁM MOHOU POMOCI V ČERPÁNÍ DOTACÍ ČESKÉ BANKY? .....	28
2.2 PROGRAM PONTE II .....	28
2.2.1 Příslib úvěru .....	29
2.2.2 Nabídka úvěrových produktů .....	29
2.2.2.1 Úvěr na předfinancování grantu EU .....	30
2.2.2.2 Úvěr na spolufinancování projektu .....	31
2.2.2.3 Čerpání úvěru .....	31
2.2.2.4 Společné pro zajištění úvěru .....	31
2.2.2.5 Ceny .....	32

2.2.2.6 Jak získat úvěr programu PONTE?.....	34
2.2.3 Poradenství KB pro žadatele o dotaci ze SF EU.....	35
2.2.3.1 Co je KB EU POINT?.....	35
2.3 EU PROGRAM BUSINESS .....	35
2.3.1 Podpora klientům při získání dotace z fondů EU.....	36
2.3.1.1 Consulting České spořitelny, a.s. ....	36
2.3.2 EU program business (firma s ročním obratem do 30 mil. Kč).....	36
2.3.2.1 Financování projektů.....	36
2.3.2.2 Financování nedotované části projektu .....	37
2.4 TOP PROGRAMY .....	37
2.4.1 TOP Kapitál .....	37
2.5 ENERGETICKY ÚSPORNÉ PROJEKTY – FINESA.....	38
3 SHRNU TÍ .....	40
4 ZÁVĚR .....	45
SEZNAM POUŽITÉ LITERATURY.....	48
SEZNAM POUŽITÝCH ZKRATEK A SYMBOLŮ.....	52
SEZNAM GRAFŮ.....	53
SEZNAM OBRÁZKŮ .....	53
SEZNAM TABULEK.....	54

## ÚVOD

Financování projektů ze zdrojů Evropské Unie se stalo velmi aktuálním tématem po vstupu České Republiky do Evropské Unie. V letech 2004 – 2006 získali čeští podnikatelé a municipality poprvé jedinečnou možnost čerpat finanční prostředky z EU na základě vytvoření kvalitní projektové žádosti. Jedinou nevýhodou bylo, že Česká republika měla možnost využívat tyto zdroje až ve druhé polovině sedmiletého cyklu. V loňském roce 2007 začalo nové programovací období a potrvá až do roku 2013.

V bakalářské práci se budu především zabývat financováním projektů **před vyplacením dotace**. Nabízí se otázka: “Proč zajišťovat financování projektu, na který dostaneme dotaci?”

Náplní této práce je mimo jiné seznámení s žádostí o dotaci, jejíž součástí je i způsob zajištění financování projektu. Způsob jakým bude žadatel projekt financovat je zcela na něm, ale musí být jasný a srozumitelný, protože bude podroben hodnocení a v případě nejasností by mohl skončit i neúspěchem žádosti o dotaci. **Tzn., že žadatel musí být během realizace projektu schopen jej financovat bez přísunu dotace.** Až poté, co bude kvalitní žádost vybrána a bude přislíbeno financování ze zdrojů EU, může žadatel s touto finanční podporou počítat pouze v případě, že projekt úspěšně zrealizuje s ohledem na všechny smluvené podmínky, které jsou průběžně kontrolovány.

Napsat úspěšný projekt není jednoduché, ale když se to podaří, **dotace z Evropské Unie mohou ušetřit nezanedbatelné náklady.**

Dále je zde popsáno jakým způsobem plynou do České republiky finance z Evropské Unie, jak správně napsat projektovou žádost a na co si přitom dávat pozor, jak dále postupovat aby jste o dotaci nepřišli, jak projekt financovat s využitím cizích zdrojů, jaké bankovní produkty můžete při financování projektu využít, kdo poskytuje poradenství v dané oblasti a další.

## CÍL PRÁCE

Ze zkušeností, které žadatelé o podpory mají, lze vyvodit závěr, že jen samotná příprava projektu a splnění všech požadavků je finančně, časově i odborně náročnou záležitostí. Je tedy zřejmé, že ne každý předkladatel projektu bude úspěšný a jeho úsilí a úsilí celého týmu bude naplněno vyhověním žádosti o finanční podporu.

Cílem této bakalářské práce bude vytvořit informační materiál o tom, jak nejlépe a s co nejnižšími náklady získat od banky finanční prostředky na realizace projektů financovaných z Evropské Unie. Tedy projektů, které se staly úspěšnými z hlediska žádosti o dotaci. Tato **dotace jim bude vyplacena zpravidla až po prokázání úspěšné aplikace projektu** /resp. jeho části, jen ve výjimečných případech je dotace vyplacena předem.

V této práci jsem zhodnotila úvěrové programy dvou, z mého pohledu, na našem trhu velmi významných bank. Zjišťovala jsem, které bankovní produkty jsou zajímavější, výhodnější než jiné, a to z několika úhlů pohledu. Např.: co žadatelé k získání úvěru potřebují, kolik je to bude stát, jakou práci a jaké úsilí budou nuceni vynaložit, jaká je dostupnost úvěru, jaké se vyžaduje zajištění u jednotlivých typů úvěrů a další.

Výstupem této práce je informační materiál, který pomůže žadatelům, lépe a rychleji se zorientovat v dané problematice.

Bakalářská práce je rozdělena do tří částí, z nichž první je část teoretická a shrnuje aktuální poznatky dané problematiky, druhou je analýza problému a současné situace (v našem případě analýza a studium jednotlivých produktů), ve třetí části jsou shrnuty výsledky práce a v závěru jsou formulována doporučení.

## 1 DOTACE Z EVROPSKÉ UNIE

Jednou ze základních politik Evropské unie je posilování hospodářské a sociální soudržnosti, která usiluje o vyvážený rozvoj evropských regionů a odstraňování rozdílů v úrovni rozvoje těchto regionů. Tato politika je realizována prostřednictvím Strukturálních fondů, Kohezního fondu, prostředků Evropské investiční banky a dalších. [3]

**Strukturální fondy** jsou nástrojem k dosahování ekonomické a sociální soudržnosti (koheze) EU. Prostředky z těchto fondů jsou určeny na pomoc méně rozvinutým regionům, na podporu adaptace a modernizace politik a systémů vzdělávání, odborné přípravy zaměstnanosti. Systém strukturálních fondů zahrnuje Evropský fond regionálního rozvoje<sup>1</sup>, Evropský sociální fond<sup>2</sup>, Evropský zemědělský garanční a podpůrný fond<sup>3</sup> a Finanční nástroj pro podporu rybolovu<sup>4</sup>. [37]

**Kohezní fond** neboli Fond soudržnosti - nástroj solidarity, který pomáhá slabším zemím splnit kritéria pro vstup do Hospodářské a měnové unie<sup>5</sup>. Pomoc směřuje do oblasti dopravní infrastruktury a životního prostředí a poskytuje se zemím, jejichž hrubý národní produkt na obyvatele je nižší než 90% průměru EU - v současné době Irsku, Portugalsku, Řecku a Španělsku.

Přestože pomoc poskytovaná z Kohezního fondu doplňuje pomoc ze strukturálních fondů, existují zde určité rozdíly. Kohezní fond:

- poskytuje pomoc danému státu na národní úrovni (pomoc ze strukturálních fondů je většinou určena úrovni regionální)
- financuje přímo přesně definovaný projekt (na rozdíl od financování programu, který připravuje členský stát u SF)

---

<sup>1</sup> Podporou rozvoje a strukturálních změn fond pomáhá odstraňovat zásadní problémy v zaostávajících regionech a v upadajících průmyslových oblastech. Financuje investice do infrastruktury, vytváření pracovních míst, podporuje místní rozvoj, zaměstnanost, malé a střední podnikání v problémových regionech, vědu a výzkum.

<sup>2</sup> Fond se zaměřuje na boj s nezaměstnaností, rozvoj lidských zdrojů a na podporu integrace na trhu práce - pomáhá nezaměstnaným a znevýhodněným skupinám zapojit se do pracovního procesu.

<sup>3</sup> Do systému strukturálních fondů je zahrnuta pouze podpůrná sekce, která poskytuje podporu modernizaci a zlepšování struktury aktivit v zemědělství a na venkově.

<sup>4</sup> Tento nástroj se zaměřuje na podporu rybolovu a modernizaci rybářského průmyslu

<sup>5</sup> Hospodářská a měnová unie je proces, kterým dochází k harmonizaci hospodářských a měnových politik členských států Unie s výhledem na zavedení jednotné měny.

- financuje "velké infrastrukturální projekty" v oblasti dopravy a životního prostředí (minimálně 10 miliónů eur)

Při financování strukturálních operací nesmí docházet k překrývání pomoci, která přichází z Kohezního fondu a ze strukturálních fondů. [19]

**Evropská investiční banka** (dále jen „EIB“). Jejím posláním je půjčovat peníze na projekty evropského zájmu (jako například železniční a silniční spojení, letiště nebo projekty v oblasti životního prostředí), zejména v méně bohatých regionech, v kandidátských zemích a v rozvojovém světě. Poskytuje také úvěry na investice malých podniků. Projekty, do kterých banka investuje, jsou pečlivě vybírány na základě těchto kritérií: musejí napomáhat k dosažení cílů EU, musejí přinášet prospěch hlavně nejvíce znevýhodněným oblastem, musejí pomoci přilákat další zdroje financování.

EIB je neziskovou organizací, která nemá žádné příjmy z vkladových či běžných účtů. Nevyužívá ani žádné finanční prostředky z rozpočtu EU. EIB je financována skrze půjčky na finančních trzích a z prostředků poskytnutých akcionáři banky, kterými jsou členské státy Evropské unie. Tato podpora ze strany členských států dává EIB nejvyšší možný rating (AAA)<sup>6</sup> na peněžních trzích, kde proto může získávat velmi vysoké částky za velmi výhodných podmínek. To bance opět umožňuje investovat do projektů veřejného zájmu, na které by jinak nebylo možné získat peníze – nebo by bylo nutné si peníze půjčit mnohem nákladněji. [6]

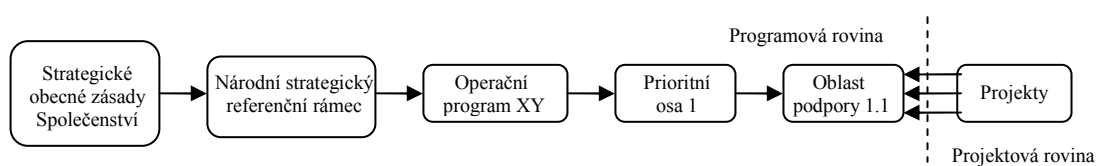
---

<sup>6</sup> Rating státu je oceněním jeho kredibility (úvěruschopnosti) na zahraničních trzích. Ocenění je syntetickým znakem kvality českého státu jako dlužníka a jeho ekonomické schopnosti dodržet vlastní závazky k cizím subjektům a splatit včas a v úplném množství úroky i jistinu dlužné částky.

## 1.1 NÁRODNÍ ROZVOJOVÝ PLÁN A OPERAČNÍ PROGRAMY

Pro získání finanční podpory EU musela Česká republika vypracovat Národní rozvojový plán (dále jen „NRP“) pro období 2007-2013, ve kterém jsou jasně definovány konkrétní pravidla a strategie čerpání finančních prostředků z fondů EU. Čerpání těchto finančních prostředků je následně realizováno pomocí tzv. operačních programů (dále jen „OP“), které jsou **tematicky a regionálně vymezené a specifikují cíle**, kterých chtějí pomocí realizovaných projektů dosáhnout<sup>7</sup>. Řídicími orgány OP jsou česká ministerstva, která jsou povinna ke každému programu vypracovat podrobný metodologický materiál (příručku pro žadatele o pomoc z fondů EU) a specifikovat konkrétní podmínky a požadavky projektové žádosti v rámci daného OP. Pokud chtějí čeští podnikatelé některý z těchto programů využít, musí nejprve vymyslet a zpracovat podnikatelský projekt a podat si projektovou žádost u řídicího orgánu zvoleného OP. Podmínkou získání finanční podpory je zaměření projektu na jeden z cílů NRP a splnění všech podmínek, stanovených řídicím orgánem daného programu. [1], [8]

**Obrázek 1** Jak jsou operační programy zařazeny do soustavy strategických dokumentů? Jak do nich zapadají projekty



[1]

## 1.2 TŘI NOVÉ CÍLE POLITIKY SOUDRŽNOSTI EVROPSKÉ UNIE

Vláda České republiky přijala na základě definovaných cílů a priorit **NRP ČR** pro období 2007-2013 a **Národního strategického referenčního rámce**<sup>8</sup> 24 operačních programů určených pro čerpání prostředků z Evropské unie.

OP jsou určeny pro tři nové cíle politiky soudržnosti EU, kterými jsou Konvergence, Regionální konkurenceschopnost a zaměstnanost a Evropská územní spolupráce. [7]

<sup>7</sup> Dále obsahují zdůvodnění potřebnosti programu, konkretizace zaměření – typy projektů, vymezení příjemců podpory, monitorovací indikátory atd., finanční zajištění programu a jejich rozdělení, popis řízení OP.

<sup>8</sup> Český NSRR popisuje strategické cíle, způsob řízení a koordinace politiky hospodářské a sociální politiky (HSS) v České republice, představuje systém finančních toků fondů EU v ČR a představuje operační programy pro realizaci politiky HSS.

**Tabulka 1** Rozdělení prostředků fondů EU mezi cíle politiky HSS v období 2007-2013

Cíl	Fondy pro EU27	%	Fondy pro ČR	%
<b>Konvergence<sup>9</sup></b>	251,16 mld. €	81,54	25,89 mld. €	96,98
<b>Regionální konkurenceschopnost a zaměstnanost</b>	49,13 mld. €	15,95	415,99 mil. €	1,56
<b>Evropská územní spolupráce</b>	7,75 mld. €	2,51	389,05 mil. €	1,46
<b>Celkem</b>	<b>308,04 mld. €</b>	<b>100,00</b>	<b>26,69 mld. €</b>	<b>100,00</b>

[30], [39]

### 1.2.1 Cíl “KONVERGENCE“

Jedná se především o podporu růstu a tvorby pracovních míst v nejméně rozvinutých členských zemích a oblastech, kam patří například podpora regionů s **HDP nižším než 75%** průměru EU. Podpora ERDF je zaměřena na modernizaci a diverzifikaci ekonomické struktury členských států a regionů, na rozšíření a zlepšení základní infrastruktury a na ochranu životního prostředí. Podpora ESF je zaměřena na zlepšení kvality a schopnosti institucí trhu práce, kvality vzdělávacích systémů, sociálních a ošetrovatelských služeb, na zvýšení investic do lidského kapitálu a na adaptace veřejné správy, posílení administrativní kapacity národních a regionálních správ. [7]

V ČR pod něj spadají všechny regiony soudržnosti s výjimkou hlavního města Prahy a je realizovaný prostřednictvím osmi tematických OP a sedmi regionálních OP. [1]

---

<sup>9</sup> Proces sbližování nebo stav dosažení společného bodu

**Tabulka 2** Tématické operační programy

<i>Tématické operační programy(8)</i>	Řídicí orgán	Plánovaná podpora
OP Životní prostředí	MŽP	4 917,9 mil. €
OP Vzdělávání pro konkurenceschopnost	MŠMT	1 828,7 mil. €
OP Lidské zdroje a zaměstnanost	MPSV	1 837,4 mil. €
OP Technická pomoc	MMR	263,0 mil. €
OP Podnikání a inovace	MPO	3 041,3 mil. €
OP Doprava	MD	5 759,0 mil. €
OP Výzkum a vývoj pro inovace	MŠMT	2 070,7 mil. €
Integrovaný operační program	MMR	1 553,0 mil. €

[7]

**Graf 1** Indikativní alokace prostředků z fondů EU v České republice pro TOP v cíli Konvergence



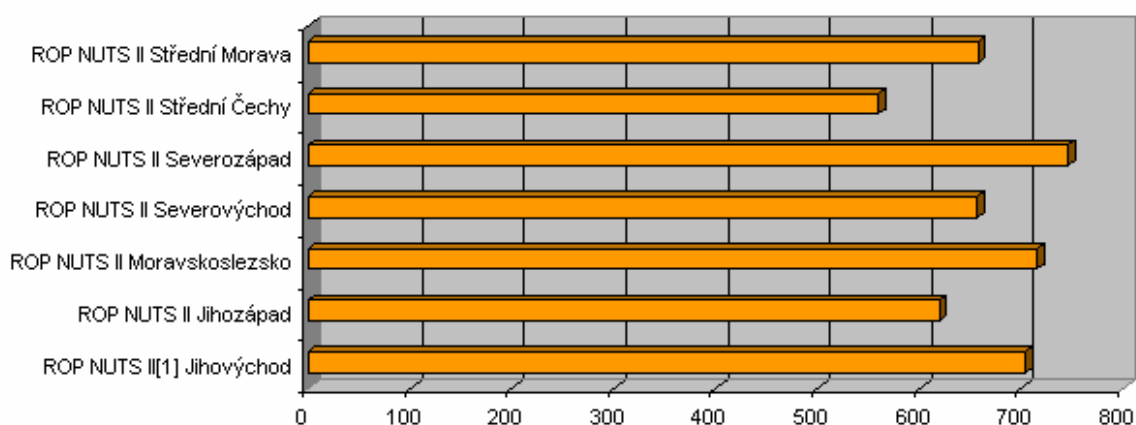
Nejvíce finančních prostředků je věnováno na Operační program Doprava. Tedy do rozvoje dopravní infrastruktury, opravy cest, modernizaci, zlepšení, výstavbu nových dopravních sítí apod. Nejméně financí je pak věnováno Operačnímu programu Technická pomoc.

**Tabulka 3** Regionální operační programy

<i>Regionální operační programy (7)</i>	Podléhající kraje	Plánovaná podpora
ROP NUTS II <sup>10</sup> Jihovýchod	Vysočina a Jihomoravský	704,4 mil. €
ROP NUTS II Jihozápad	Plzeňský a Jihočeský	619,7 mil. €
ROP NUTS II Moravskoslezsko	Moravskoslezský	716,1 mil. €
ROP NUTS II Severovýchod	Liberecký, Královehradecký a Pardubický	656,5 mil. €
ROP NUTS II Severozápad	Karlovarský a Ústecký	745,9 mil. €
ROP NUTS II Střední Čechy	Středočeský	559,1 mil. €
ROP NUTS II Střední Morava	Olomoucký a Zlínský	657,4 mil. €

[28]

**Graf 2** Indikativní alokace prostředků z fondů EU v České republice pro ROP v cíli Konvergence  
Plánovaná podpora [mil., EUR]



Z uvedeného vyplývá, že nejvíce peněz plyne do Ústeckého a Karlovarského kraje. Nejmenší podpora je věnována středočeskému kraji, což je dáno tím, že pro Prahu jsou vyhrazeny peníze zvlášť (viz. kap. 1.2.2.).

<sup>10</sup> Pro statistické monitorování a analýzy ekonomické a sociální situace v regionech byla v roce 1988 zavedena jednotná nomenklatura územních statických jednotek (NUTS). Na jejím základě jsou dle počtu obyvatel definovány tři hlavní úrovně regionálního členění území:

Úroveň	Doporučený min. počet obyvatel	Doporučený max. počet obyvatel
NUTS I	3 000 000	7 000 000
NUTS II	800 000	3 000 000
NUTS III	150 000	800 000

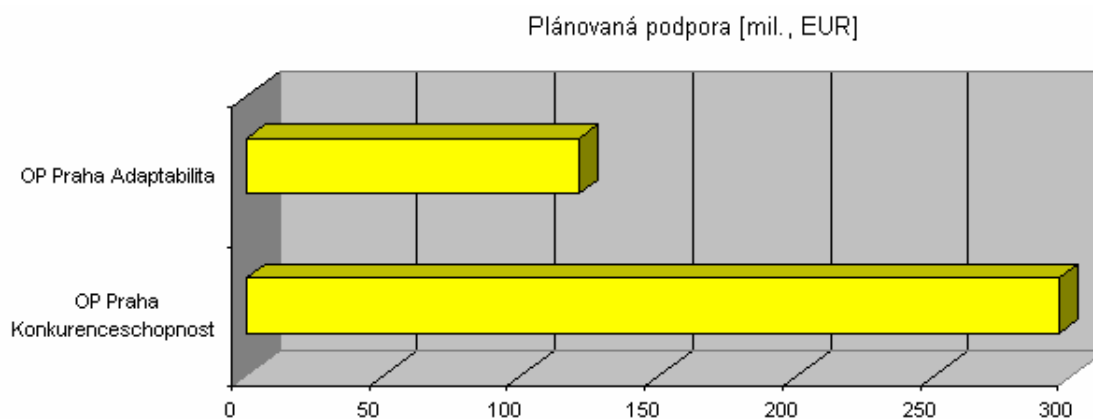
### 1.2.2 Cíl “REGIONÁLNÍ KONKURENCESCHOPNOST A ZAMĚSTNANOST“

Regionální programy určené pro regiony a orgány regionální správy mají za cíl podporovat ekonomické změny v průmyslových, městských a venkovských oblastech. Jedná se o podporu regionů s **HDP vyšším než 75%** průměru EU. Intervence je zaměřena na inovace a ekonomiku, na životní prostředí, na předcházení rizikům a na dostupnost a služby základního ekonomického významu (komunikační sítě).

V České republice pod něj spadá hlavní město Praha se dvěma operačními programy:

- OP Praha Konkurenceschopnost (ERDF) 294,9 mil EUR
- OP Praha Adaptabilita (ESF) 121,1 mil EUR [7]

**Graf 3** Indikativní alokace prostředků z fondů EU v České republice pro OP Praha v cíli Regionální konkurenceschopnost a zaměstnanost



### 1.2.3 Cíl “EVROPSKÁ ÚZEMNÍ SPOLUPRÁCE“

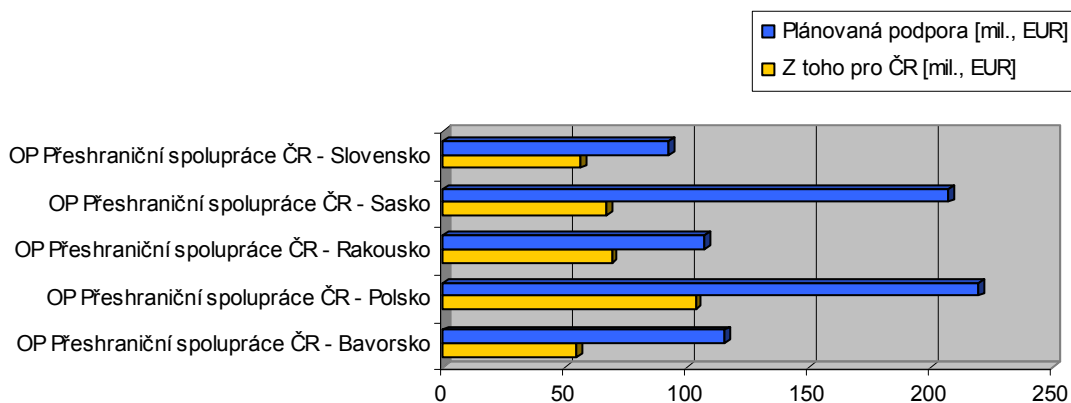
EÚS je zaměřena na podporu harmonického a vyváženého rozvoje na území Unie, tedy na podporu další integrace EU spoluprací na přeshraniční, mezinárodní a meziregionální úrovni. Mezi hlavní priority patří podpora rozvoje vědy, výzkumu a informační společnosti, životní prostředí a předcházení rizikům, řízení vodních zdrojů. [8]

V ČR pod něj spadají **všechny regiony** a podporu lze čerpat z:

**Tabulka 4** Operační programy

<i>Operační programy (7)</i>	Plánovaná podpora	Z toho pro ČR
OP Přeshraniční spolupráce ČR - Bavorsko	115,5 mil. €	55 mil. €
OP Přeshraniční spolupráce ČR - Polsko	219,5 mil. €	103,7 mil. €
OP Přeshraniční spolupráce ČR - Rakousko	107,4 mil. €	69,1 mil. €
OP Přeshraniční spolupráce ČR - Sasko	207,4 mil. €	67,2 mil. €
OP Přeshraniční spolupráce ČR - Slovensko	92,7 mil. €	56,5 mil. €

**Graf 4** Indikativní alokace prostředků z fondů EU pro Českou republiku v cíli EÚS pro operační programy, kde existuje rozdělení mezi zúčastněné státy



- OP Nadnárodní spolupráce (ČR, Rakousko, Polsko, část Německa, Maďarsko, Slovinsko, Slovensko, část Itálie a z nečlenských zemí část Ukrajiny) 37,46mil EUR
- OP Mezuregionální spolupráce (státy EU, Norsko a Švýcarsko) 321,3mil EUR. [1]

### 1.3 FINANČNÍ POMOC EU V ČR

Od svého přistoupení k EU 1. května 2004 má ČR nárok na čerpání finančních prostředků ze **společného rozpočtu** na základě stejných principů jako ostatní členské státy. Oproti původním členským státům mělo 10 nových členů určitou nevýhodu. Do EU

vstoupily ve druhé polovině sedmiletého rozpočtového cyklu, jehož nastavení nemohly nijak ovlivnit.

Finanční pomoc z EU lze získat formou **dotací, grantů**, nebo **půjček**.

Základní rozložení finančních prostředků, které EU ze svého rozpočtu přerozděluje, je dáno tzv. **finančním rámcem** (viz kap. 1.3.4.). [21]

### *1.3.1 Rozpočet EU*

EU hospodaří s vlastním rozpočtem, který je **hlavním nástrojem k financování integračních aktivit v rámci EU**. Roční rozpočet stanoví, jakou částku lze na každou činnost čerpat. Vlastní zdroje ke krytí svých výdajů má Evropské společenství od roku 1970. Rozpočet je každoročně navrhován Evropskou komisí a schvalován tzv. rozpočtovou autoritou, tj. Radou EU a Evropským parlamentem. Rozpočet EU musí být **vždy sestaven jako vyrovnaný, příjmy se tedy musí rovnat výdajům**<sup>11</sup>. Roční výdaje nesmí přesáhnout stropy dané víceletým finančním rámcem (viz kap. 1.3.4.) pro jednotlivé roky a nesmí překročit limit vlastních zdrojů<sup>12</sup>. [32]

### *1.3.2 Granty společenství*

Komise uděluje peníze ve formě grantů proto, **aby pomohla realizaci projektů, které souvisejí s jednotlivými politikami EU**. Příjemci grantu jsou většinou soukromé nebo veřejné organizace (pouze výjimečně jednotlivci), které Evropská komise vybírá podle toho, jak jsou schopné implementovat konkrétní projekty.

Vzhledem k tomu, že **granty pokrývají velmi různorodou škálu oblastí**, specifické podmínky, které je třeba splnit, se také výrazně liší a je nezbytné se seznámit s pravidly jednotlivých programů. Přesto ale existují některé zásady, které jsou platné univerzálně:

- Granty jsou formou doplňkového financování, tzn. nehradí projekty v plné výši;
- Granty umožňují realizaci projektu, ale nemohou vést k tvorbě zisku příjemců;

---

<sup>11</sup> Výdaje na strukturální fondy tvoří druhou nejvýznamnější výdajovou položku rozpočtu EU (cca 36 % rozpočtových výdajů). Finance plynou do Evropského fondu regionálního rozvoje, Evropského sociálního fondu a Fondu soudržnosti.

<sup>12</sup> stanovený na 1,24 % HND EU.

- Granty nelze udělit zpětně na akce, které již proběhly a na jednu akci lze udělit pouze jeden grant.

Granty nejsou udělovány případ od případu, ale jsou předmětem každoročního programování. Roční plán je zveřejněn vždy do konce března. V plánu jsou u každého grantu uvedeny základní údaje (oblast působení, cíle, časový plán, dostupný rozpočet, podmínky udělení atd.). V návaznosti na plány jsou na internetu zveřejňovány výzvy k předkládání návrhů. Tyto výzvy se obracejí k potenciálním žadatelům, aby do určitého termínu předložili návrhy na aktivity, které odpovídají definovaným cílům a splňují zadané podmínky. Všechny žádosti jsou zkoumány a hodnoceny na základě kritérií, která byla jasně vymezena ve výzvě k předložení návrhů a je dbáno na stejné zacházení se všemi žadateli. Uchazeči jsou jednotlivě informováni o rozhodnutí o jejich návrhu. [11]

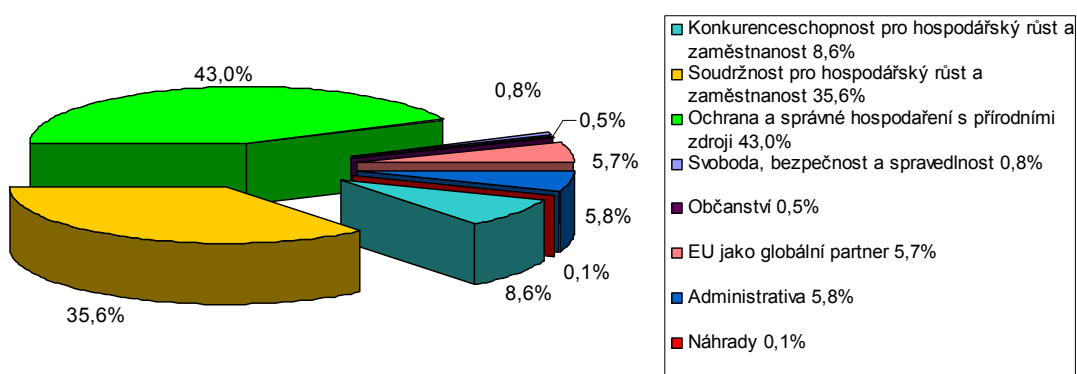
### *1.3.3 Evropská investiční banka*

Evropská investiční banka byla založena v roce 1958 Římskou smlouvou. Jejím posláním je půjčovat peníze na projekty evropského zájmu (jako je například železniční a silniční spojení, letiště nebo projekty v oblasti životního prostředí), zejména v méně bohatých regionech, v kandidátských zemích a v rozvojovém světě. Poskytuje také úvěry na investice malých podniků (viz. kap. 1). [6]

### *1.3.4 Finanční rámec*

Finanční rámec (perspektiva) je dokument, který stanoví, **kolik peněz bude EU rozdělovat a kam budou směřovat**. Finanční rámec navrhuje Evropská komise a dále je schvalován všemi členskými státy na zasedání Evropské rady. Na současném rámci pro období 2007 – 2013 se členské státy EU dohodli v prosinci 2006.

**Graf 5** Základní rozdělení společného rozpočtu v průběhu sedmiletého období



[9], [21]

## 1.4 VYŘIĎTE SI DOTACI

Při seznámení s komplexním postupem při vyřízení dotace bude používán termín „projekt“. Projektem bude nazýván celý záměr zahrnující rozpočet, financování, přílohy, žádost o dotaci, studii proveditelnosti, podnikatelský záměr apod. Celý proces žádosti o dotaci lze rozdělit do následujících etap:

- Příprava na zpracování projektu
- Vlastní zpracování projektu
- Registrace a hodnocení projektu [41]

### 1.4.1 Příprava na zpracování projektu

Před přípravou projektu by měl mít žadatel na paměti:

#### ❶ Správné načasování – termíny

Mít správný a realistický přehled o jednotlivých termínech je velmi důležité pro vhodné načasování jednotlivých fází v procesu vyřízení dotace. Jakmile je vybrán vhodný dotační program a je dáno, do kdy musí být projekt zaregistrován, je třeba zvážit časovou náročnost při stanovení rozpočtu a financování projektu, pro zpracování podkladových materiálů k žádosti o dotaci, pro vyřízení všech potřebných příloh k žádosti o dotaci a pro kompletaci a kontrolu projektu. [36]

## ② Soulad podnikatelského záměru s vybraným dotačním programem

Je nezbytné seznámit se s příslušným programovým dokumentem a koncipovat svůj záměr tak, aby danému dotačnímu programu maximálně odpovídal. Je vhodné položit si následující otázky:

- Řeší realizace projektu problém definovaný daným programem?
- Na jakou cílovou skupinu bude projekt zaměřen?
- Jaké bude mít konkrétní dopady na tuto cílovou skupinu?
- Je výsledek projektu měřitelný? [35]

## ③ Finanční zdraví žadatele

Dobré finanční zdraví ekonomického subjektu je **podmínkou většiny dotačních programů**. Každý žadatel by měl pravidelně sledovat výsledky hospodaření, zadluženost, rentabilitu vlastněného majetku a tržeb či schopnost dostát svým závazkům - tzv. likviditu. Hodnocení vychází zejména z účetních výkazů a dalších informací ovlivňujících riziko možného úpadku žadatele. Posuzovány jsou finanční i nefinanční ukazatele a jejich vývoj v čase. [10]

## ④ Organizace a logistika projektu

Časová a odborná náročnost vyřízení dotace je odvislá od daného dotačního programu. Je však dobré proces vyřízení dotace řídit tak, aby byl efektivní. Vyřízení dotace je v drtivé většině týmovou prací. **Pracovní tým a role jednotlivých členů týmu:**

- **Manažer projektu** je odpovědný za řízení a koordinaci pracovního týmu. Měl by nést hlavní myšlenku projektu a zajišťovat veškeré související aktivity.
- **Projektový manažer – technik** zajišťuje odbornou úroveň projektu. V prvotní fázi se také aktivně spolupodílí na sestavování rozpočtu projektu.
- **Projektový manažer – ekonom** odpovídá za ekonomiku projektu popřípadě i za ekonomické přílohy k žádosti o dotaci.
- **Partner, partnerská síť** je např. nějaký spolupracující subjekt či partnerská organizace, určitým způsobem participující na projektu. Může se jednat i o celou partnerskou síť z různých států EU či jiných zemí. Partner, může např. zajišťovat propagaci projektu v jiné zemi, výměnu zkušeností při přeshraniční spolupráci

apod. Projekt, který má zajištěno partnerství má zpravidla také výhodu při svém hodnocení a výběru.

- **Podpůrný člen pracovního týmu** má na starosti jazykovou a slohovou korekturu, kompletaci a seřazení příloh a ostatních materiálů, tisk, kopie, vazba, finální kontrola a úprava. [22]

### ⑤ **Je nutné využít služeb poradců?**

Poslední věcí, kterou je třeba rozvážit, je to, zda celý proces vyřídí žadatel sám, nebo zda se obrátí na poradenskou společnost. Zhotovení projektu je záležitost náročná nejen časově, ale i finančně.

Tipy a doporučení

☞ Při výběru poradce se doporučuje nechat si uvést reference a náhodně si některé ověřit. Je dobré neřídít se jen cenou, ale hlavně tím, co je za ni nabízeno: komplexnost a kvalita služeb, způsob úhrady (zda před schválením dotace, po schválení, případně kombinace obou možností), zkušenosti s podobným typem projektů, ... [17]

### *1.4.2 Vlastní zpracování projektu*

Čeho se vyvarovat při přípravě projektu

#### ① **Podkladové materiály k žádosti**

Podkladové materiály k dotačnímu programu definují, jaké materiály je potřeba doložit při registraci projektu. Jsou jimi např.: podnikatelský záměr, v případě větších projektů pak studie proveditelnosti (Feasibility Study), CBA analýza (Cost Benefit Analýza)<sup>13</sup> a další. Kvalita zpracování a rozsah těchto materiálů má významný vliv na hodnocení žádosti o dotaci. [23]

---

<sup>13</sup> Analýza nákladů a užitků

## **② Povinné a nepovinné přílohy k žádosti o dotaci**

**Povinné přílohy** představují většinou dokumenty, které prokazují oprávněnost žadatele o dotaci. Jedná se např. o: osvědčení právního statutu, výpis z rejstříku trestů, finanční výkazy, stavební povolení, stanoviska orgánů životního prostředí k realizaci záměru, stanoviska dalších dozorových orgánů k realizaci záměru, doložení bezdlužnosti vůči státním orgánům apod.

**Nepovinné přílohy** jsou ovšem většinou neméně důležité. Těmito přílohami mohou být různé certifikáty, marketingové studie, reference, obchodní smlouvy prokazující budoucí rozvoj žadatele, a jiné.

Tipy a doporučení:

☞ Důležité je nezapomenout na žádnou z povinných příloh a důsledně dbát na to, aby byla v předepsaném formátu (prostá kopie, ověřená kopie, originál). [26]

## **③ Hodnotící a bodovací kritéria**

Ve většině případů podléhá hodnocení: žadatel o dotaci, kvalita a koncepce záměru, inovativnost a udržitelnost záměru, kvalita a rozsah předložených pokladových materiálů k žádosti o dotaci, doložené povinné a nepovinné přílohy. Kritéria pro daný dotační program naleznete v příslušném programovém dokumentu.

Tipy a doporučení:

☞ Doporučuje se požádat někoho nezainteresovaného na tvorbě projektu, aby projekt ohodnotil na základě daných bodovacích kritérií. [15]

## **④ Monitorovací indikátory**

Slouží k vyhodnocení účinnosti podpory v dané oblasti a regionu. Jde o identifikaci stavu před a po udělení podpory. Monitorovací indikátory jsou uvedeny v příslušném programovém dokumentu. Je důležité mít na paměti, že tyto indikátory, ke kterým se žadatel v předkládané žádosti o dotaci zaváže, je potřeba dodržet také při a po realizaci záměru.

#### Tipy a doporučení

- ☞ Není vhodné zvyšovat šanci na schválení dotace přehnanými limity některých monitorovacích indikátorů. Pokud by později nebyly dodrženy, mohlo by být dotace odebrána. [20]

#### ⑤ **Ekonomika projektu**

Metodika a rozsah ekonomických analýz závisí na charakteru projektu. V globálu lze projekty rozdělit na „měkké“ (neinvestiční), které jsou zaměřeny především na veřejné služby a nevládní sektor a „tvrdé“ (investiční) zaměřené na infrastrukturu, životní prostředí a podporu malého a středního podnikání.

Zatímco u měkkých projektů je nezbytné prokázat především jejich finanční udržitelnost po dobu provozu, tvrdé projekty jsou na rozsah a detailnost výstupů analýz podstatně náročnější. Nejčastější analýzy používané pro posouzení ekonomické efektivity a finanční udržitelnosti projektu jsou následující: cenová kalkulace, analýza bodu zvratu, finanční plán a další. [2]

#### *1.4.3 Registrace a hodnocení projektu*

Na co se připravit při registraci a hodnocení projektu.

#### ① **Registrace žádosti**

Žádost o dotaci je nutno zaregistrovat na příslušné regionální pobočce implementační agentury, kde budou zkontrolovány formální náležitosti. V případě nedostatků může být žadatel vyzván k doplnění chybějících informací či materiálů. Při registraci bude žádosti přiděleno registrační číslo a žádost bude postupovat dále administračním a hodnotícím procesem.

#### Tipy a doporučení

- ☞ Doporučuje se neodkládat podání žádosti až na poslední chvíli, nemusel by zbýt čas na opravu případných nedostatků.
- ☞ Důležité je pečlivě prostudovat instrukce o formální úpravě projektů (nemusely by být zaregistrovány nebo by mohly být později vyloučeny z hodnocení). [31]

## ② Hodnocení a výběr žádosti, kontroly

Žádost je zpravidla obodována dle hodnotících a bodovacích kritérií, projde oponentním řízením, či je jinak posouzena a vybrána příslušnou výběrovou komisí. V průběhu hodnocení lze rovněž vyzvat k doplnění chybějících informací či materiálů. Ze strany implementační agentury či jiných relevantních orgánů probíhají také různé **kontroly**.

Tyto kontroly jsou prováděny nejčastěji ve fázích: po registraci žádosti, v průběhu realizace záměru a po realizaci záměru. Kontroly jsou zaměřeny především na správné využití přidělených finančních prostředků, soulad realizace záměru s tím, co je uvedeno v žádosti, dodržování termínů apod. [14]

## ③ Schválení/neschválení žádosti, grantová smlouva

**Nebyla-li žádost o dotaci schválena**, je dobré zjistit proč. Přečíst si příslušné odůvodnění, najít rizikové a nedostatkové body žádosti, konzultovat je s odborníky, a tuto opravenou žádost zaregistrovat při další příležitosti. **Proti rozhodnutí o neschválení žádosti většinou není dovolání.**

**Žádost byla schválena a vybrána ke spolufinancování.** Příslušná implementační agentura oficiálně zveřejní název úspěšného žadatele či registrační číslo žádosti. Poté bude žadatel vyzván k podpisu grantové smlouvy.

Jedná se o velmi důležitý dokument jehož podpisem získá žadatel jistotu, že dotaci skutečně obdrží - samozřejmě za podmínky dodržení všech náležitostí čerpání dotace, ke kterým se v této smlouvě zaváže. Hlavními body grantové smlouvy nejčastěji jsou: výše přiznané dotace, procento spolufinancování z národních zdrojů a zdrojů EU, harmonogram a termíny, rozpočet, monitorovací indikátory, atd. [34]

### *1.5 UDRŽTE SI DOTACI*

Okamžikem schválení žádosti o dotaci teprve začíná dlouhodobý proces administrace a kontroly využití schválené dotace. Do realizační fáze projektu patří:

## ① Výběrová řízení

Povinnost správně provést výběr dodavatele zboží, služeb nebo stavebních prací v rámci projektů, které mají být podpořeny z některého z dotačních programů.

## **② Pojištění předmětu dotace**

U většiny dotačních programů platí zásada, že je konečný příjemce povinen neprodleně pojistit veškerý pojistitelný majetek (tj. majetek, který se obvykle pojišťuje) proti jeho poškození, zničení a ztrátě. Pojištěn musí být také případný naturální vklad.

## **③ Management schválené dotace**

Před podpisem Smlouvy o financování se může konečný příjemce dozvědět informace o svých povinnostech v příručce pro příjemce. Tato příručka bývá k dispozici u vyhlášovatelů programů na internetových stránkách a také v tištěné podobě.

Podpisem smlouvy o poskytnutí grantu nastává další fáze, která pro příjemce dotace znamená plnění povinností, bez jejichž dodržení může dojít až k odebrání přislíbené dotace. Konečný příjemce tedy musí neustále monitorovat průběh projektu a čerpání finančních prostředků nejen během realizace projektu, ale i po jeho skončení. Tyto úkony jsou pro některé subjekty značně obtížné, protože nastudování příruček, návodů a jejich pochopení je časově náročná záležitost. [38]

### *1.6 DESATERO RAD ÚSPĚŠNÉHO PROJEKTU*

... aneb co je důležité vědět!

#### **① Kdo může žádat?**

Žadatelé oprávněnými předkládat návrhy projektů mohou být jak fyzické tak právnické osoby se sídlem v ČR a přímou odpovědností za přípravu a řízení projektu (nesmí působit jako prostředník).

#### **② Mít jasnou představu o tom, co má být realizováno.**

Je důležité vědět, jaký projekt chce žadatel realizovat. Celý projektový záměr je potřeba důkladně promyslet.

#### **③ Jakých cílů chce žadatel dosáhnout?**

Je nutné si tyto cíle vytyčit a vědět, jakou cestou jich dosáhnout.

**④ Prostudovat Programový dodatek.**

Programový dodatek každého programu podrobně charakterizuje jednotlivé cílové skupiny a oblasti pomoci z ESF. Může pomoci správně nasměrovat vzniklou myšlenku.

**⑤ Nevymýšlet nemožné, pohybovat se v mantinelech realizovatelnosti.**

Po seznámení s nároky a požadavky příslušného programu kladených na žadatele je nutno zvážit časové a odborné možnosti.

**⑥ Být v souladu s právem ČR a EU.**

Programy ESF v ČR se řídí legislativou EU i ČR a je důležité brát ji v úvahu.

**⑦ Nebát se získat informace - ptát se a konzultovat.**

Doporučuje se kontaktovat především Konečné příjemce (vyhlašovatelé výzvy) uvedené u příslušného Opatření. Touto činností není nikdo obtěžován a je zdarma.

**⑧ Dodržet podmínky výzvy.**

Ve výzvě budou přesně definovány podmínky podávání přihlášek. Je důležité dodržet všechny uvedené náležitosti. Výzvy budou zveřejňovány jak v tisku, tak na internetu.

**⑨ Nepodceňovat povinné přílohy a jejich formát.**

Je nutné dodržovat formální úpravu přihlášky včetně všech povinných příloh.

**⑩ Dávat pozor na dodržování termínů.**

Dodržovat dané termíny je nezbytné, jejich nedodržením je projekt vystaven neúspěchu.

*1.6.1 Čím se žadatel nemusí zatěžovat*

- Není nutné znát všechny směrnice a nařízení EU
- Není nutné projekty zpracovávat v angličtině
- Projekt nemusí vypracovávat pouze certifikovaná agentura
- Není nutné nad míru přiměřenosti dokládat k projektu velká množství osvědčení, dokladů a dokumentace

[4]

## 2 BANKOVNÍ PRODUKTY

**!!!Prvním krokem k vyřízení dotace je vyřešit způsob financování projektu!!!**

Pokud však firma nemá dostatek volných prostředků na to, aby si financování zajistila sama, je odkázána na pomoc druhých.

### 2.1 JAK VÁM MOHOU POMOCI V ČERPÁNÍ DOTACÍ ČESKÉ BANKY?

Administrativní úkony spojené s žádostí o podporu z fondů EU může vyřídit žadatel zcela sám a nemusí se při tom obracet na žádnou banku. Služeb některé z bank však může využít. **Zejména** jedná-li se o **menší firmu**, může jí to **ušetřit nezanedbatelné náklady**. Dotace nejčastěji plynou na bankovní účet.

Dále pokud bude např. žádáno o dotaci na částečné uhrazení úvěru, který si vezme žadatel na realizaci projektu, potom o něj stejně bude nejdříve žádat u nějaké banky, takže proč nevyřídit úvěr i žádost o dotaci skrze jednu instituci? Podmínky, za nichž banky pomoc nabízejí, jsou velmi individuální a závisí na mnoha faktorech. [13]

Speciální produkty na financování projektů žádajících o evropské peníze nabízejí například Komerční banka, Česká spořitelna a Československá obchodní banka. [12]

### 2.2 PROGRAM PONTE II

Program Ponte přináší na trh Komerční banka a představuje pomoc s financováním firemních a municipálních projektů z fondů EU, ale také poradenství v této oblasti.

Do základní nabídky patří:

- příslib úvěru (doklad prokazující zajištění financování)
- úvěr na předfinancování grantu EU
- úvěr na spolufinancování projektu
- poradenství.

### 2.2.1 Příslib úvěru

Příslib úvěru bývá požadovanou přílohou k žádosti o dotaci. KB připravuje tři dokumenty:

- dopis s příslibem projednání financování
- neodvolatelný příslib úvěru
- odvolatelný příslib úvěru

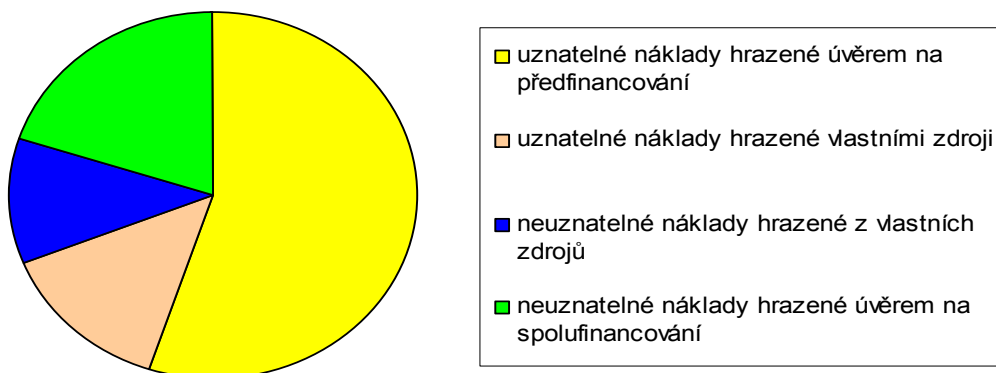
Na základě dosavadních zkušeností s financováním obdobných projektů bude nejčastěji využíván neodvolatelný příslib úvěru.

### 2.2.2 Nabídka úvěrových produktů

Granty ze SF EU slouží ke krytí části z celkových nákladů projektu po jeho ukončení → to vyvolává na straně žadatele potřebu předfinancování projektu (časový nesoulad mezi financováním projektu a platbou grantu) a spolufinancování (financování zbývající části nekryté grantem).

Celkové náklady projektu a struktura jejich financování:

**Graf 6** Celkové náklady projektu a struktura jejich financování



Poměry financování nákladů se samozřejmě u jednotlivých projektů liší, ale struktura bývá většinou stejná.

Část uznatelných nákladů je pak hrazena z vyplacené dotace.

### 2.2.2.1 Úvěr na předfinancování grantu EU

Zpravidla se jedná o krátkodobý až střednědobý úvěr na řešení časového nesouladu mezi potřebou hradit uznatelné výdaje projektu a čerpáním dotace ze SF EU. Měna úvěru je zpravidla Kč. Patří sem zejména:

- investiční úvěr
- úvěr na provozní a investiční potřeby ( i revolvingový)
- úvěr na oběžné prostředky( i revolvingový)
- municipální úvěr

Revolvingový úvěr je určen k financování projektů, které jsou rozděleny na etapy.

U úvěru na předfinancování grantu se používá především pohyblivá úroková sazba, která je vázána na PRIBOR nebo referenční sazbu KB (aktuální hodnoty sazeb jsou na stránkách ČNB). Úroky klient hradí měsíčně nebo čtvrtletně, v termínech sjednaných v úvěrové smlouvě.

Čerpání úvěru je **omezeno výší přiznané dotace na úhradu uznatelných nákladů**<sup>14</sup> (max. však 85%) a je podmíněna předložením dokladu - rozhodnutím o přiznání dotace. Převod prostředků z úvěrového účtu na jiné účty (např. dodavatelů, běžný účet klienta) v případě úvěru na předfinancování grantu EU bude vždy prováděn přes BÚ SF<sup>15</sup>. Založení BÚ SF u KB je jedním z předpokladů poskytnutí tohoto úvěru. Ve smlouvě o úvěru se klient zaváže, že k jinému než sjednanému účelu nesmí účet využívat, tzn.:

- klient na tento BÚ bude směřovat veškeré peněžní prostředky z poskytnuté dotace SF a KB bude oprávněna je použít k úhradě úvěru na předfinancování grantu EU nebo jeho části jako mimořádnou splátku úvěru
- prostřednictvím tohoto účtu budou prováděny i výdaje spojené s realizací projektu. Identifikaci BÚ klient uvede ve smluvní dokumentaci nebo jiné dokumentaci vztahující se k financování projektu ze SF.

**Jistina úvěru** na předfinancování grantu EU **je splácena dotací** ze SF, která bude poskytnuta na BÚ SF a dále převedena na úvěrový účet **nebo z vlastních zdrojů klienta**. Splácení je jednorázové, případně i postupné (v závislosti na projektu).

---

<sup>14</sup> Uznatelné náklady se liší v závislosti na programu, ale může sem patřit například nákup pozemků a staveb, rekonstrukce, poradenství, školení, marketing, mzdy, cestovní náklady, nájem,...

<sup>15</sup> Běžný účet klienta pro příjmy a výdaje spojené s realizací projektu

#### 2.2.2.2 Úvěr na spolufinancování projektu

Jde o střednědobý až dlouhodobý úvěr na financování těch výdajů projektu, které nejsou kryty dotací z fondů EU. Tento úvěr se poskytuje v CZK a vybraných cizích měnách (EUR, USD nebo CHF). Zpravidla se jedná o:

- investiční úvěr
- úvěr na provozní a investiční potřeby
- municipální úvěr nad 10 let
- úvěr na oběžné prostředky.

Použit lze pevnou i pohyblivou úrokovou sazbu. Pokud **není sjednána pevná úroková sazba, klient má možnost předčasně splatit úvěr, aniž by byl sankcionován** Úroky klient hradí měsíčně nebo čtvrtletně, v termínech sjednaných ve smlouvě o úvěru.

**Čerpání úvěru je omezeno skutečně vynaloženými náklady** na projekt, které nejsou kryty dotací a je podmíněno doložením náležitých dokladů. Jistina úvěru určeného na spolufinancování projektu je splácena jednorázově, případně i postupně dle smluvně stanoveného splátkového kalendáře z příjmů klienta( rozhodující je charakter projektu).

#### 2.2.2.3 Čerpání úvěru

Úvěr lze čerpat jednorázově nebo postupně, a to k přímým platbám na účet dodavatele nebo prodávajícího na základě předložení příslušných dokladů. Ve výjimečných a odůvodněných případech lze čerpat i na BÚ klienta s tím, že účelovost použití úvěru je důsledně ověřována následnými prověrkami banky (tj. např. v případech, kdy realizace projektu nebo jeho části bude zajišťována vlastní činností klienta)

#### 2.2.2.4 Společné pro zajištění úvěru

Úvěr je zajišťován s přihlédnutím k typu projektu a charakteru poskytovaného úvěru. Zejména ručením, zástavním právem k nemovitosti, zástavním právem k věci movité, zástavním právem k pohledávce a krycí blankosměnkou<sup>16</sup>. [28]

---

<sup>16</sup> tzv. směnka neúplná, která v okamžiku své emise záměrně a dočasně postrádá minimálně jednu svoji podstatnou náležitost, její držitel na ji základě dohody následně doplní na směnku úplnou.

### 2.2.2.5 Ceny

Úvěry uzavírané s tuzemskými podnikatelskými subjekty a územními samosprávnými celky

**Tabulka 5** Náklady úvěrových produktů KB

služba	Druh úvěru	Profi úvěr	EU Profi úvěr	Podnikatelský úvěr
	zpracování a vyhodnocení žádosti o úvěr (příslib úvěru) <sup>17</sup>	Zdarma	Zdarma	0,3% min. 5 000,- max. 30 000,- <sup>18</sup>
	realizace úvěru (příslibu úvěru) <sup>19</sup>	0,6% min. 1 000,-	Zdarma	0,6% min. 5 000,- <sup>20</sup>
	správní úvaha úvěru měsíčně (pro úvěry do 1 mil. Kč) <sup>21</sup>	300,-	300,- <sup>22</sup>	600,-
	správní úvaha úvěru měsíčně (pro úvěry nad 1 mil. Kč) <sup>21</sup>	600,-	600,- <sup>22</sup>	600,-
	Změna smluvních podmínek <sup>23</sup>		0,6 %, min. 5 000,-	
	Změna formy výpisů		Zdarma	
	Rezervace zdrojů <sup>24</sup>		0,1 až 0,5 % p. a.	
	Změna smlouvy z podnětu banky		Zdarma	
	Zasílání výpisů z úvěr. Účtu		Zdarma	

<sup>17</sup> Cena se stanoví z objemu požadovaného úvěru (příslibu úvěru) v Kč, u podnikatelského záměru z částky uvažované k financování formou úvěru. Cena je jednorázová a nevratná, předložení dokladu o úhradě je podmínkou pro projednání žádosti o úvěr, příslibu úvěru nebo posouzení podnikatelského záměru.

<sup>18</sup> U klientů, kteří mají zpracovaný Rating MSP Hospodářské komory, je cena za zpracování a vyhodnocení žádosti o úvěr (příslib úvěru) snížena o vyšší poplatek za rating, max. však do výše této ceny.

<sup>19</sup> Cena se stanoví z objemu schváleného úvěru (příslibu úvěru) v Kč a v cizí měně a je jednorázová.

<sup>20</sup> U příslibu úvěru je cena inkasována okamžikem vystavení příslibu úvěru. V případě příslibu úvěru na projekty, kde bude následně klientem podávána žádost o dotaci ze státního rozpočtu ČR nebo fondů EU, může být cena rozdělena na dvě platby; první část je inkasována v okamžiku vystavení příslibu, druhá v okamžiku podání žádosti.

<sup>21</sup> Cena je inkasována od data uzavření smlouvy o úvěru za každý i započatý měsíc po celou dobu trvání úvěrového obchodu a vztahuje se i na kontokorentní úvěry.

<sup>22</sup> V případě, že je EU Profi úvěr poskytován zároveň s Profi úvěrem nebo s druhým EU Profi úvěrem, je spravování úvěru s kratší splatností zdarma.

<sup>23</sup> Cena se stanoví z výše úvěru sjednané ve smlouvě, pokud nebylo ukončeno čerpání, z výše jistiny ke dni předložení žádosti, pokud bylo ukončeno čerpání, nebo z limitu sjednaného ve smlouvě v případě kontokorentního a revolvingového úvěru, cena je jednorázová a nevratná.

<sup>24</sup> Cena se u všech úvěrových obchodů stanoví z nečerpané částky úvěru a zúčtovává se, přesáhne-li výši 30,-, u kontokorentních úvěrů se zúčtovává cena bez omezení.

Zaslání upomínky při neprovedení splátky úvěru	500,-		
Pro koho je určen	PO, FO podnikatelé	PO, FO podnikatelé <sup>25</sup>	PO, FO podnikatelé, města, obce, kraje
Délka trvání	Krátkodobý, střednědobý (revolving vždy krátkodobý)	Max 5 let	Krátkodobý, střednědobý nebo dlouhodobý
Užití k financování	Oběžných prostředků, provozních a investičních potřeb	provozních a investičních potřeb	Oběžných prostředků, provozních a investičních potřeb (také revolvingový)
Způsob splácení úvěru	Měsíčně <sup>26</sup>	Měsíčně	
Způsob hrazení úroků	Měsíčně		
Způsob zajištění	Avalová krycí blankosměnka > 1 mil Kč ručení, zástava	< 30 000 € avalová krycí blankosměnka > 30 000 € ručení, zástava	
Čerpání úvěru	Jednorázově, postupně, nebo opakovaně u revolvingu	Jednorázově nebo postupně	Jednorázově nebo postupně
Úroková sazba	Pohyblivá vázaná na RS KB (4%) nebo PRIBOR (4,15%) a pevná		
Měna	Výhradně Kč CZK, EUR, USD a CHF <sup>27</sup>		
Potřebné doklady	Aktuální dokumenty opravňující k podnikání, účetní závěrku, daňové přiznání, rozvaha, výkaz zisku a ztrát, u úvěrů nad 1 000 000,- doklady k zajištění úvěru, 3 měsíční výpisy z BÚ, který měl klient u své předchozí banky		
Pozn.	Kontrola účelovosti na základě dokladů	zjednodušený a zkrácený schvalovací proces do 5ti dnů	

[5], [25], [27], [33]

<sup>25</sup> Bez předeslých úvěrů, roční tržby do 7 mil. €, roční úhm aktiv do 5 mil. €, počet pracovníků do 100 os.

<sup>26</sup> Revolvingový vždy jednorázově

<sup>27</sup> Úvěr na přechodný nedostatek finančních prostředků lze získat výhradně v českých korunách

### 2.2.2.6 Jak získat úvěr programu PONTE?

Spolu se žádostí o úvěr bude KB zpravidla vyžadovat **přílohy ve stejném rozsahu, v jakém je klient předkládá k žádosti o poskytnutí dotace**. Jsou to:

- a. aktuální dokumenty opravňující k podnikání
- b. smlouva o sdružení v případě sdružení osob či svazků obcí
- c. účetní závěrka včetně daňového přiznání a zprávy auditora<sup>28</sup> za předcházející dvě účetní období
- d. aktuální rozvaha a výkaz zisků a ztrát včetně doplňujících údajů<sup>29</sup>
- e. kopie přiznání k dani z příjmu včetně příloh a doplňujících údajů<sup>30</sup>; kopie daňového přiznání musí být opatřena prezenčním razítkem příslušného FÚ
- f. prognózované účetní výkazy dokládající návratnost úvěru
- g. Prohlášení o vlastnictví majetku a závazcích – formulář KB
- h. Vlastnické vztahy, majetkové podíly – formulář KB
- i. doklady k zajištění úvěru podle charakteru zajišťovacího prostředku<sup>31</sup>
- j. čestné prohlášení klienta, že nemá závazky po lhůtě splatnosti vůči příslušnému finančnímu úřadu, příslušné správě sociálního zabezpečení, příslušné zdravotní pojišťovně, příslušné obci, případně příslušnému celnímu úřadu<sup>32</sup>; prohlášení musí obsahovat ustanovení o tom, že se žádnou z těchto institucí nemá klient sjednat splátkový kalendář na hrazení závazků po lhůtě splatnosti<sup>33</sup>
- k. projekt včetně studie proveditelnosti, pokud je vyžadována pro projednání žádosti o poskytnutí dotace
- l. stavební povolení
- m. rozhodnutí o schválení projektu
- n. smlouva o dílo
- o. rozhodnutí o poskytnutí dotace [24]

---

<sup>28</sup> Pokud je zpráva k dispozici

<sup>29</sup> U klientů účtujících v podvojném účetnictví

<sup>30</sup> U klientů s jednoduchým účetnictvím

<sup>31</sup> Například u zástavního práva k nemovitosti je to výpis z listu vlastnictví ne starší než 5 dnů, nabyvací titul, pojistná smlouva apod.

<sup>32</sup> Pokud je klient dovozcem

<sup>33</sup> Prohlášení jsou součástí formuláře Žádosti o úvěr

### 2.2.3 Poradenství KB pro žadatele o dotaci ze SF EU

Poradenství KB pro žadatele **spočívá ve vyhledání konkrétního dotačního titulu v rámci OP, konzultacích při přípravě projektu, posouzení finančního plánu a struktury financování.** Pro zajištění odpovídající úrovně nabízených služeb v rámci Programu Ponte byla speciálně vytvořena obchodní síť 35 obchodních center a 4 obchodních divizí s přibližně 250 bankovními poradci školenými na problematiku strukturálních fondů EU a příslušných OP. OC mohou žadatelům poskytnout také seznam poradenských firem včetně kontaktů, které se zabývají přípravou projektové dokumentace. V Praze a Brně působí specialista na problematiku SF EU, který spolupracuje s bankovními poradci při řešení složitějších případů. [28]

#### 2.2.3.1 Co je KB EU POINT?

KB EU POINT od 1.1.2008 umožňuje klientům získat na jednom místě komplexní informace o vhodných dotačních zdrojích a zároveň na míru šité financování s úvěrovým programem Ponte II. Disponuje totiž rozsáhlým týmem interních a externích odborníků ve všech regionech ČR. Díky unikátní on-line databázi dotačních titulů jsou bankovní poradci schopni provést Dotační průzkum dle požadavků klienta. **Je vhodný, i když nemáte úplně konkrétní představu o svých plánech.** Dotace může několikanásobně urychlit rozvoj firmy klienta. Pomoc odborníka ušetří nejen čas ale síly, které může klient vynaložit na vlastní aktivity. **Poradenské služby KB EU POINT jsou poskytovány ZDARMA!** Bankovní poradci jsou k dispozici na všech OC KB i na bezplatné telefonické lince. Veškeré informace jsou i na internetových stránkách KB. [18]

## 2.3 EU PROGRAM BUSINESS

Produktem České spořitelny je **EU program business.** Poskytuje podnikatelským subjektům komplexní služby spojené se vstupem do EU. Těžiště podpory spočívá v asistenci při realizaci projektů žádajících dotaci z fondů EU

EU program business se zaměřuje na tři základní oblasti:

- informace o dopadech vstupu do EU
- podpora klientům při získání dotace z fondů EU
- financování investičních projektů

### *2.3.1 Podpora klientům při získání dotace z fondů EU*

**EU program business** nabízí klientům asistenci při získání dotace z fondů EU na jejich projekt. Přináší služby jako:

- poskytnutí informací o fungování dotačních programů,
- identifikace vhodného dotačního programu pro projekt klienta (tato služba je nabízena spolu s komerčním financováním projektu a není zpoplatněna.),
- pracování projektu a žádosti o dotaci

#### *2.3.1.1 Consulting České spořitelny, a.s.*

Poradenská společnost, která působí na českém trhu od roku 1995, nabízí specializované služby pro podnikatelské i nepodnikatelské subjekty ze soukromého i veřejného sektoru.

Společnost své služby zaměřuje především do oblastí optimalizace podnikatelské strategie, racionalizace procesních, organizačních a řídicích struktur včetně jejich podpory informačními systémy a do oblasti transformace a optimalizace finančního plánování a řízení.

Po vstupu do EU se zaměřuje na podporu malého a středního podnikání a obcí.

### *2.3.2 EU program business (firma s ročním obrátem do 30 mil. Kč)*

#### *2.3.2.1 Financování projektů*

Proškolení pracovníci jsou schopni optimálně strukturovat zdroje pro financování projektu, který žádá o dotaci ze zdrojů EU. Ze specifických rysů dotovaných projektů

vyplývají produkty a služby, které EU program business nabízí:

- Úvěrový příslib
  - závazný příslib
  - nezávazný příslib
  - potvrzení, že je ochotna se projektem zabývat)
- Předfinancování dotace
  - financování tzv. „dotovaných“ výdajů (výdajů, které budou pokryty dotací) v době mezi termíny plateb a obdržetím dotace je možné realizovat prostřednictvím produktů provozního financování nebo investičního úvěru s možností předčasné splátky.

Veškeré transakce související s dotovaným projektem probíhají na běžném účtu, založeném pouze pro tento projekt.

#### *2.3.2.2 Financování nedotované části projektu*

Toto financování je realizováno pomocí střednědobého nebo dlouhodobého investičního úvěru. Bližší informace o nástrojích pro financování projektu získáte na obchodních místech. Jste-li podnikatel s obratem do 30 mil. Kč ročně, můžete se informovat na kterékoliv z poboček ČS.

## 2.4 TOP PROGRAMY

Pokud Spořitelna poskytne úvěr v rámci některého z těchto programů na projekt, na který bude navíc poskytnuta dotace, dosáhne klient na dvojitě zvýhodnění a to bez porušení podmínek operačních programů.

### *2.4.1 TOP Kapitál*

ČS je jedinou bankou na českém trhu, která umí financovat potřeby malých a středních firem v ranném stádiu rozvoje prostřednictvím rizikového kapitálu( Venture Fund) dvou fondů: **Czech TOP Venture Fund B.V.** je zaměřen na „menší“ malé a střední podniky,

spíše z dolní poloviny definice SME segmentu<sup>34</sup> a **Genesis Private Equity Fund `B` L.P.** , je naopak zaměřen na firmy z druhé poloviny SME.

## 2.5 ENERGETICKY ÚSPORNÉ PROJEKTY – FINESA

FINancování Energií Spořicíh Aplikací. ČS ve spolupráci s IFC (International Finance Corporation) přichází s tímto produktem aby usnadnila realizaci projektů, které jsou schopny přispět ke zlepšení životního prostředí.

Jediným podstatným kritériem projektu jsou úspory energie a emisí skleníkových plynů, které má investice přinést.

Jedná se o investiční úvěr se splatností zpravidla 5 až 7 let včetně doby čerpání úvěru. Délka úvěru může být v případě potřeby i delší avšak garance za poskytnutý úvěr od IFC bude poskytnuta na max. dobu 8 let. Výše úvěru je min. 2 mil. Kč, úvěr je jištěn bankovní garancí IFC až do výše 50 %, zbytek individuálně. Čerpání úvěru je účelové, opakované, min. 100 000 Kč, čerpat lze max. 12 měsíců. Úroková sazba je pohyblivá nebo fixní.

O úvěr může žádat právnická osoba ze segmentu malých a středních podniků.

Tento produkt se nyní díky schválení zákona č. 529 „o podpoře výroby elektřiny z obnovitelných zdrojů energie a o změně některých zákonů (zákon o podpoře využívání obnovitelných zdrojů)“ stává o to zajímavější. [40]

---

<sup>34</sup>Od 1.1.2005 začala platit nová definice Malého a středního podniku. **Střední podnik**: 250 zaměstnanců, obrat 50 mil. EUR/rok, aktiva 43 mil.EUR. **Malý podnik**: 50 zaměstnanců, obrat 10 mil. EUR/rok, aktiva 10 mil.EUR. **Drobný podnik**: 10 zaměstnanců, obrat 2 mil. EUR/rok, aktiva 2 mil.EUR.

Údaje se vztahují k poslednímu uzavřenému účetnímu období. Hodnota obratu a aktiv se přepočítávají dle kurzu ECB (Evropské centrální banky) ke konci roku, předcházejícímu roku podání žádosti o dotační titul. Podnikatel neztrácí charakter Malého a středního podnikatele i přesto, že v posledním roce nesplnil podmínky dané definicí a to za předpokladu, že v posledních 3 letech byl alespoň dvakrát jako malý a střední podnikatel hodnocen (splňoval podmínky dané definicí

**Tabulka 6** Náklady úvěrových produktů ČS

služba	druh úvěru	Firmy s obratem do 30 mil. Kč	
		Provozní úvěr	Investiční úvěr
Zpracování a vyhodnocení žádosti o úvěr (příslib úvěru)		Stanoví se individuálně; 0,5 % až 2 % z hodnoty úvěru, min. 5 000,-	
Realizace úvěru (příslibu úvěru)		stanoví se individuálně 0,5% až 1%	
Spravování úvěru měsíčně		300,-	
Změna smluvních podmínek z podnětu klienta		0,3 % z aktuálního zůstatku, min. 2 500,-	
Zasílání výpisů z úvěr. Účtu		Poštovné dle poštovního tarifu	
Zaslání upomínky při neprovedení splátky úvěru		1. poštovné; 2. poštovné + 300,- ; 3. poštovné + 500,-	
Pro koho je určen		Podnikatelé a malé firmy	
Délka trvání		Krátkodobý(do 1 roku), střednědobý(1 - 5 let) i dlouhodobý(5 - 8 let)	
Užití k financování		Provozní potřeby	Investiční potřeby
Způsob splácení úvěru		Individuální splátkový kalendář (i jednorázově)	
Způsob hrazení úroků			
Způsob zajištění		Individuálně	
Čerpání úvěru		Jednorázové i postupně	
Úroková sazba		Individuální od zákl. úrok. sazby ČS, kt. je 6%	
Měna		Kč	
Potřebné doklady		Schválení úvěru a vedení BÚ u ČS	
Pozn.		Termínovaný účelový úvěr( provozní úvěr s možností revolvingu)	

[16], [29]

### 3 SHRnutí

Na začátku této kapitoly bych chtěla připomenout co bylo nastíněno v úvodu. **Proč zajišťovat financování projektu, na který dostaneme dotaci?**

V předchozích kapitolách bylo popsáno a vysvětleno, že **součástí žádosti o dotaci je i způsob zajištění financování projektu**. Způsob jakým bude žadatel projekt financovat je zcela na něm, ale musí být jasný a srozumitelný, protože bude podroben hodnocení výběrové komise a v případě nejasností by mohly vznikat zbytečné potíže, které by mohly skončit i neúspěchem žádosti o dotaci. Tzn., že **úspěšný žadatel musí být schopen financovat projekt bez přísunu dotace**.

Až poté, co kvalitní žádost bude vybrána a žadateli bude přislíbeno financování projektu z dotací EU, může s touto finanční podporou počítat pouze v případě, že projekt úspěšně zrealizuje. Žadatel přitom musí dodržet všechny smluvené podmínky, které jsou průběžně kontrolovány.

Proto je velmi důležité vytvoření projektu věnovat patřičnou péči a dobře promyslet každý detail. Je nezbytné aby obsah žádosti přesně korespondoval s požadavky, které jsou na ni kladeny. Velmi podstatné je pak to, že údaje uvedené v žádosti musí být co nejpřesnější a nejrealističtější. Vše k čemu se totiž žadatel v žádosti o dotaci zaváže, musí být dodrženo.

**Projekty, jejichž žádost o dotaci byla úspěšná, jsou zpravidla financovány z cizích ale i vlastních zdrojů.** Předešlá kapitola měla za úkol seznámit žadatele s možnostmi financování pomocí bankovních úvěrů. Podmínky těchto úvěrů jsou velmi rozmanité a zpravidla závislé na individuálních požadavcích klientů. Každá žádost o úvěr je posuzována zvlášť a pokud se klient bude jevit jako spolehlivý, bonitní a schopný dostát svým závazkům, může se mu podařit vyjednat ještě lepší podmínky.

Z výše uvedeného vyplývá, že **následující hodnotící tabulka je pouze orientační** a může potenciální klienty ve výběru nejvhodnějšího úvěrového produktu pouze nasměrovat. Hodnoceny byly všeobecné a volně dostupné základní informace. To z toho důvodu, že jakékoliv **přesnější kalkulace jsou plně závislé na individuálních vlastnostech a požadavcích klienta**.

Tabulka 7 Hodnocení úvěrových produktů

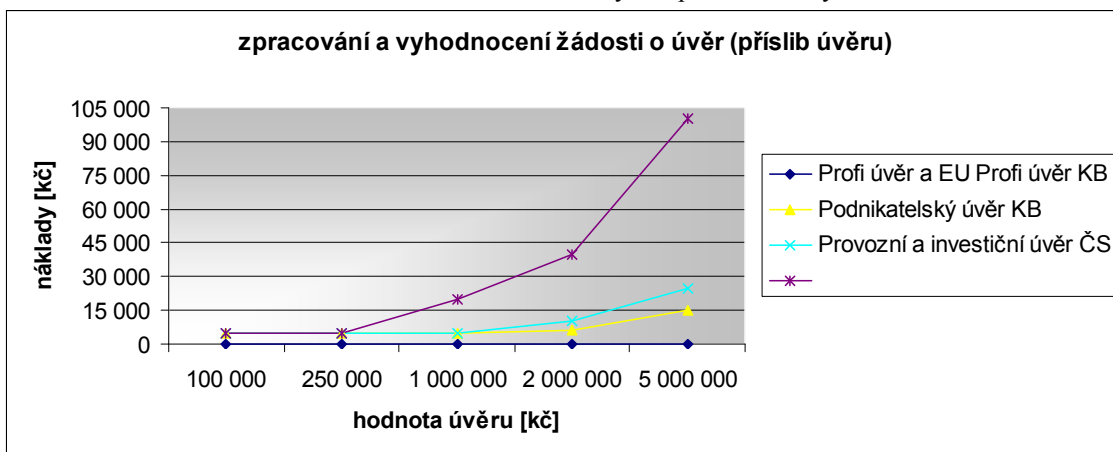
předmět hodnocení	druh úvěru	Profi úvěr KB			EU Profi úvěr KB			Podnikatelský úvěr KB			Provozní a investiční úvěr ČS			
		V	H	P	V*P	H	P	V*P	H	P	V*P	H	P	V*P
zpracování a vyhodnocení žádosti o úvěr		6,5	1-2	1,50	9,75	1-2	1,50	9,75	3	3,00	19,50	4-5	4,50	29,25
realizace úvěru		6,5	2	2,00	13,00	1	1,00	6,50	3	3,00	19,50	4-5	4,50	29,25
spravování úvěru měsíčně (do 1mil. Kč)		4,5	1-4	2,50	11,25	1-4	2,50	11,25	5	5,00	22,50	1-4	2,50	11,25
spravování úvěru měsíčně (nad 1mil. Kč)		4,5	3-5	4,00	18,00	3-5	4,00	18,00	3-5	4,00	18,00	1-2	1,50	6,75
změna smluvních podmínek z podnětu klienta		3	3-5	4,00	12,00	3-5	4,00	12,00	3-5	4,00	12,00	1-2	1,50	4,50
zasílání výpisů z úvěrového účtu		2	1-3	2,00	4,00	1-3	2,00	4,00	1-3	2,00	4,00	4-5	4,50	9,00
zasílání upomínky při neprovedení splátky		1	3-5	4,00	4,00	3-5	4,00	4,00	3-5	4,00	4,00	1-2	1,50	1,50
základ úrokové sazby		8	1-3	2,00	16,00	1-3	2,00	16,00	1-3	2,00	16,00	4-5	4,50	36,00
<b>celkové hodnocení</b>		<b>36</b>			<b>2,44</b>			<b>2,26</b>			<b>3,21</b>			<b>3,54</b>

V...váha 1-8; 1 má nemensší váhu

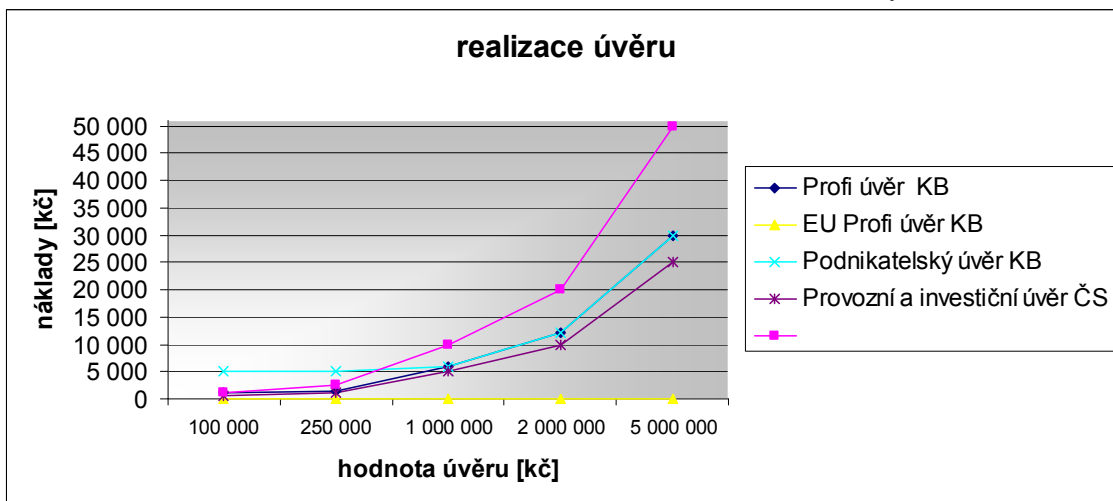
H...hodnocení 1-5; 1 je nejlepší, P...průměrné hodnocení

Celkové hodnocení; 1 je nejlepší

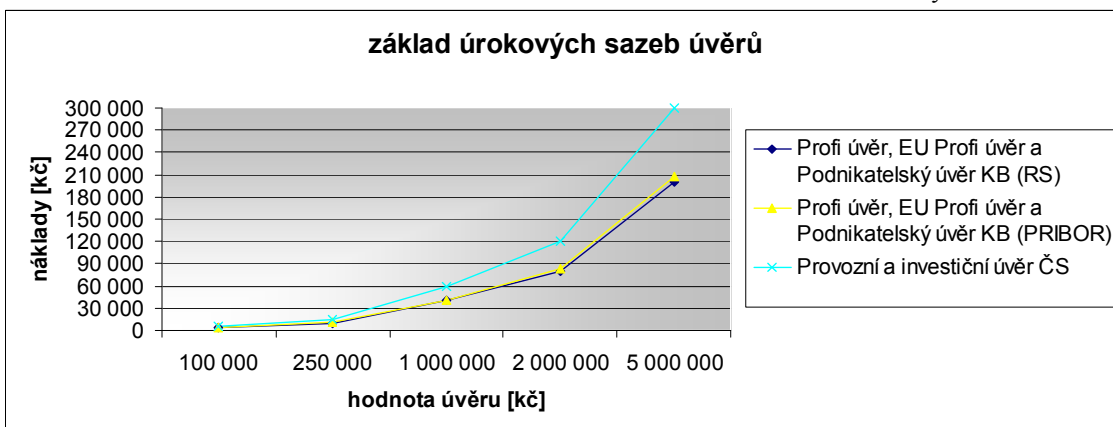
Graf 7 náklady na zpracování a vyhodnocení žádosti o úvěr



Graf 8 náklady na realizace úvěru



Graf 9 základ úrokových sazeb úvěrů



Pozn.: u provozního a investičního úvěru České spořitelny jsou hodnoty zadány intervalem, proto pod ně v grafu spadá plocha ohraničená dvěma křivkami s hraničními hodnotami.

Z předcházející tabulky hodnocení je vidět, že produkty Komerční banky jsou ve sledovaných aspektech výrazně výhodnější, než produkty České spořitelny. Zejména pak EU Profi úvěr, který získal v hodnocení nejlepší výsledek 2,26. Je také jedním z nejlepších úvěrů Komerční banky a proto je potřeba zdůraznit podmínky získání tohoto úvěru, kterými jsou: žadatel PO nebo FO podnikatel

- bez předešlých úvěrů,
- roční tržby do 7 mil. €,
- roční úhrn aktiv do 5 mil. €,
- počet pracovníků do 100 os.

Můžeme tedy předpokládat, že za EU Profi úvěr zaplatíme nejnižší sumu peněz. Zatímco za úvěry České spořitelny zaplatíme minimálně 1,5krát víc.

Takže pokud žadatel splňuje všechny požadované podmínky EU Profi úvěru, pak je pro něj určitě nejvýhodnější, ale i nejlevnější právě tento úvěr.

Grafy pak zobrazují jak se vyvíjí jednotlivé položky hodnocení v závislosti na konkrétních částkách úvěrů. Díky tomu si může potenciální klient udělat představu o skutečných nákladech jednotlivých položek úvěrů.

V rámci bankovních produktů jsou oběmi bankami nabízeny i poradenské služby. Komerční banka tuto činnost cíleně zaměřuje na poradenství v oblasti dotačních zdrojů a financování pomocí úvěrového programu PONTE II. Program PONTE II vznikl na základě zkušeností programu PONTE z let 2004-2006, kdy se KB podařilo podílet se na financování více než 320 projektů.

Bankovní poradci KB jsou schopni provést dotační průzkum přesně podle vašich požadavků. Veškeré informace které jsou poskytovány v rámci poradenství KB EU POINT jsou poskytovány zdarma. Činnost poradců je vykonávána v obchodních centrech KB ale také přes bezplatnou telefonickou linku.

Naproti tomu Consulting České spořitelny působí na trhu více než 10 let, takže byl primárně založen za účelem poradenské činnosti v oblastech jako je finanční plánování a řízení, optimalizace organizačních a řídicích struktur a jejich podpora informačními systémy a především implementace navržených řešení.

Až po vstupu do EU Consulting ČS do své nabídky zařadil pomoc při zpracování projektů, žádostí o podporu z fondů EU, konceptu financování a dalších náležitostí. Poradenské služby jsou poskytovány v příznivé cenové relaci.

Komerční banka je podle mého názoru v oblasti poradenství na vyšší úrovni a je to dáno její flexibilitou a schopností se přizpůsobovat požadavkům klientů a požadavkům nového programovacího období. Tím, že je poradenství bezplatné, je i dostupnější pro potenciální klientelu.

Cílem poradenství obou bank je především pomoc klientům, která **může přinést úsporu nemalých nákladů!!!** Primárně třeba v bezplatném poradenství KB, ale především v úspěšné žádosti o dotaci a tím získání nezanedbatelné finanční podpory z fondů Evropské Unie. A to vše, za cenu času, který je třeba strávit na vytvoření kvalitního a úspěšného projektu.

Je také dobré si uvědomit, že množství bank a bankovních produktů zabývajících se podporou financování projektů za zdrojů z EU se neustále rozrůstá a přizpůsobuje co nejvíce požadavkům klienta. Myslím si tedy, že každý z žadatelů by si měl být schopen vybrat pro něj opravdu nejvýhodnější variantu.

## 4 ZÁVĚR

Cílem této bakalářské práce bylo vytvořit informační materiál pro budoucí žadatele o podporu ze zdrojů EU. V práci je popsáno, jakým způsobem a odkud plynou do České republiky finance z Evropské Unie, na jaké oblasti je tato finanční podpora zaměřena. Jaké Operační programy jsou vypsány a kolik je na ně přiděleno peněz, jakým způsobem je mohou čeští podnikatelé využívat, jak musí vypadat kvalitní projekt, který má šanci na úspěch a další informace.

Důležitým poznatkem je, že žadatelům, kteří byli úspěšní z hlediska žádosti o dotaci, bude **dotace vyplacena zpravidla až po prokázání úspěšné aplikace projektu** /resp. jeho části, jen ve výjimečných případech je dotace vyplacena předem.

Je tedy zřejmé, že žadatel musí být schopen financovat projekt bez přísunu dotace. Pokud však nemá dostatek volných prostředků na to, aby si financování zajistil sám, je odkázán na pomoc druhých ( známých, rodiny, úvěrových družstev, bankovních institutů, spořitelních družstev,...). Práce obsahuje příklad financování pomocí bankovního úvěru. Proto jsem se zaměřila na to, jak nejlépe a s co nejnižšími náklady získat bankovní úvěr na realizaci projektů financovaných z Evropské Unie, nebo jejich část.

V této práci jsem zhodnotila úvěrové programy Komerční banky a České spořitelny. Tyto banky mají na našem trhu velmi významné postavení, hlavně v oblasti finanční podpory projektů dotovaných z EU. Zjišťovala jsem, které bankovní produkty jsou nejzajímavější a nejvýhodnější.

Shromáždila jsem všechny dostupné informace a provedla jejich srovnání a zhodnocení. Bankovních úvěrů je celá řada a každý přináší své výhody a nevýhody. Zde je však důležité připomenout, že na **každý projekt a na každého klienta se nahlíží velmi individuálně a od toho se odvíjí velmi různorodé podmínky pro každého žadatele**. Proto je pro vyřízení vhodného úvěru vhodné provést průzkum trhu a věnovat tomu patřičný čas a péči. Zvolení nejvhodnějšího úvěrového produktu, může žadateli ušetřit nemalé náklady.

Osobní kontakt v bance je podle mě nevyhnutelný a naopak může přinést ještě větší porozumění na obou stranách a tím vytvoření ještě lepších podmínek.

Komerční banka také poskytuje poradenství v oblasti financování projektů podporovaných Evropskou Unií. Může zabezpečit vyhledání vhodného dotačního titulu v rámci OP, nabízí pomoc s vypracováním projektové dokumentace, provádí posouzení finančního plánu a struktury financování, poskytuje informační podporu, komplexní informace o dotačních zdrojích, kvalifikované pracovníky, využívá zkušenosti z úspěšných projektů minulých let a tyto služby poskytuje zcela ZDARMA.

Česká spořitelna poskytuje své poradenství spíše v oblasti optimalizace podnikatelské strategie, racionalizace procesních, organizačních a řídicích struktur včetně jejich podpory informačními systémy a do oblasti transformace a optimalizace finančního plánování a řízení. Po vstupu do EU se zaměřuje na podporu malého a středního podnikání a obcí.

Jak už bylo řečeno, jednou ze základních politik Evropské unie je **posilování hospodářské a sociální soudržnosti**, která usiluje o vyvážený rozvoj evropských regionů a odstraňování rozdílů v úrovni rozvoje těchto regionů. Tato politika je realizována prostřednictvím Strukturálních fondů, Kohezního fondu, prostředků Evropské investiční banky a dalších.

Finanční rámec (perspektiva) je dokument, který stanoví, kolik peněz bude EU rozdělovat a kam budou směřovat. Finanční rámec navrhuje Evropská komise a schvalují všechny členské státy na zasedání Evropské rady.

Pro Českou republiku bylo na programové období 2007 – 2013 vyhrazeno 26,69 mld. EUR (z 308,04 mld EUR pro EU27).

Tyto finance jsou rozděleny mezi 24 Operačních programů a většina žadatelů určitě dokáže zařadit svůj záměr do některého z nich.

Pro získání finanční podpory EU musela Česká republika vypracovat Národní rozvojový plán pro období 2007-2013, ve kterém jsou jasně definovány konkrétní

pravidla a strategie čerpání finančních prostředků z fondů EU. Čerpání těchto finančních prostředků je následně realizováno pomocí tzv. operačních programů (OP), které jsou **tematicky a regionálně vymezené a specifikují cíle**, kterých chtějí pomocí realizovaných projektů dosáhnout.

V České republice bylo definováno 24 operačních programů s individuálními zaměřením na různorodou problematiku. Operační programy jsou určeny pro tři nové cíle politiky soudržnosti EU, kterými jsou Konvergence (= proces sbližování), Regionální konkurenceschopnost a zaměstnanost a Evropská územní spolupráce. Pokud chtějí čeští podnikatelé nebo municipality některý z těchto programů využít, musí nejprve vymyslet a zpracovat podnikatelský projekt a podat si projektovou žádost.

**!!!Prvním krokem k vyřízení dotace je vyřešit způsob financování projektu!!!**

Celý proces vyřízení žádosti o dotaci lze rozdělit do následujících etap:

- Příprava na zpracování projektu
- Vlastní zpracování projektu
- Registrace a hodnocení projektu

Je nezbytné dodržet všechny požadavky, všechny předepsané náležitosti a dodat potřebné dokumenty v požadované formě a rozsahu. V případě, že žadatel něco opomene, může být vyzván k doplnění či opravě v případě, že na to bude čas. Opravdu důležité je tedy dodržování termínů

Je-li žádost kvalitní a realizovatelná, je zpravidla schválena. Okamžikem schválení žádosti o dotaci teprve začíná dlouhodobý proces administrace a kontroly využití přiznané dotace.

V závěru lze tedy říct, že výstupem této práce je informační materiál, který pomůže žadatelům, lépe a rychleji se zorientovat v dané problematice z mnoha úhlů pohledu.

## SEZNAM POUŽITÉ LITERATURY

- [1] ANDRÝSEK, P. *Programy 2007-2013* [on\_line]. Dostupné z: <http://www.strukturalni-fondy.cz/operacni-programy-2007-2013>. Převzato: 25.1.08
- [2] *Ekonomika projektu* [on\_line]. Dostupné z: <http://www.edotace.cz/4/0/50221/sekce/ekonomika-projektu/>. Převzato: 17.10.07
- [3] ESFCR. *Co jsou SF* [on\_line]. Dostupné z: <http://www.esfcr.cz/clanek.php?lg=1&id=6>. Převzato: 25.1.08
- [4] ESFCR. *Desatero rad úspěšného projektu* [on\_line]. Dostupné z: <http://www.esfcr.cz/clanek.php?lg=1&id=9>. Převzato: 17.10.07
- [5] *EU Profi úvěr* [on\_line]. Dostupné z: [http://www.kb.cz/cs/seg/seg4/products/eu\\_profi\\_loan.shtml](http://www.kb.cz/cs/seg/seg4/products/eu_profi_loan.shtml). Převzato: 25.1.08
- [6] *Evropská investiční banka* [on\_line]. Dostupné z: [http://europa.eu/institutions/financial/eib/index\\_cs.htm](http://europa.eu/institutions/financial/eib/index_cs.htm). Převzato: 8.1.08
- [7] *Finance z Evropské unie v období 2007-2013 (1 a 2 cíl)* [on\_line]. Dostupné z: <http://www.finance.cz/evropska-unie/informace/financovani/evropska-unie-financovani-2007-2013-cil-1-a-2/>. Převzato: 17.10.07
- [8] *Finance z Evropské unie v období 2007-2013 (3 cíl)* [on\_line]. Dostupné z: <http://www.finance.cz/evropska-unie/informace/financovani/evropska-unie-financovani-2007-2013-cil-3/>. Převzato: 25.1.08
- [9] *Finanční rámec* [on\_line]. Dostupné z: [http://ec.europa.eu/ceskarepublika/cr\\_eu/financing\\_opportunities/art4781\\_cs.htm](http://ec.europa.eu/ceskarepublika/cr_eu/financing_opportunities/art4781_cs.htm). Převzato: 17.10.07
- [10] *Finanční zdraví žadatele* [on\_line]. Dostupné z: <http://www.edotace.cz/4/0/50214/sekce/financni-zdravi-zadatele/>. Převzato: 17.10.07
- [11] *Granty Společenství* [on\_line]. Dostupné z: [http://ec.europa.eu/ceskarepublika/cr\\_eu/financing\\_opportunities/art4783\\_cs.htm](http://ec.europa.eu/ceskarepublika/cr_eu/financing_opportunities/art4783_cs.htm). Převzato: 17.10.07

- [12] HEŘMAN, J. *Evropské programy bank: objev roku, nebo marketing?* [on\_line]. Dostupné z: <http://www.penize.cz/17103-evropske-programy-bank-objev-roku-nebo-marketing>. Převzato: 25.1.08
- [13] HLAVÁČ, P. *Čerpejte dotace z fondů EU!* [on\_line]. Dostupné z: <http://www.mesec.cz/clanky/cerpejte-dotace-z-fondu-eu/>. Převzato: 17.10.07
- [14] *Hodnocení a výběr žádosti, kontroly* [on\_line]. Dostupné z: <http://www.edotace.cz/4/0/4021/sekce/hodnoceni-a-vyber-zadosti-kontroly/>. Převzato: 17.10.07
- [15] *Hodnoticí a bodovací kritéria* [on\_line]. Dostupné z: <http://www.edotace.cz/4/0/4012/sekce/hodnotici-a-bodovaci-kriteria/>. Převzato: 17.10.07
- [16] *Investiční úvěr* [on\_line]. Dostupné z: [http://www.csas.cz/banka/content/inet/internet/cs/Investicni\\_uver\\_corp.xml](http://www.csas.cz/banka/content/inet/internet/cs/Investicni_uver_corp.xml). Převzato: 25.1.08
- [17] *Je nutné využít služeb poradců?* [on\_line]. Dostupné z: <http://www.edotace.cz/4/0/4003/sekce/je-nutne-vyuzit-sluzeb-poradcu-/> Převzato: 17.10.07
- [18] *KB EU POINT - Váš pevný bod ve světě dotací* [on\_line]. Dostupné z: [http://www.kb.cz/cs/com/eu\\_point/index.shtml](http://www.kb.cz/cs/com/eu_point/index.shtml). Převzato: 25.1.08
- [19] *Kohezní fond* [on\_line]. Dostupné z: <http://www.euractiv.cz/kohezni-fond>. Převzato: 15.1.08
- [20] *Monitorovací indikátory* [on\_line]. Dostupné z: <http://www.edotace.cz/4/0/4013/sekce/monitorovaci-indikatory/>. Převzato: 17.10.07
- [21] *Možnosti financování* [on\_line]. Dostupné z: [http://ec.europa.eu/ceskarepublika/cr\\_eu/financing\\_opportunities/index\\_cs.htm](http://ec.europa.eu/ceskarepublika/cr_eu/financing_opportunities/index_cs.htm). Převzato: 17.10.07
- [22] *Organizace a logistika Vašeho projektu* [on\_line]. Dostupné z: <http://www.edotace.cz/4/0/4002/sekce/organizace-a-logistika-vaseho-projektu/> Převzato: 17.10.07

- [23] *Podkladové materiály k žádosti* [on\_line]. Dostupné z: <http://www.edotace.cz/4/0/4010/sekce/podkladove-materialy-k-zadosti/> Převzato: 17.10.07
- [24] *Podnikatelské úvěry na financování projektů s podporou ze SF EU - Program Ponte* [on\_line]. Dostupné z: [http://www.kb.cz/cs/seg/seg3/products/ponte\\_program.shtml](http://www.kb.cz/cs/seg/seg3/products/ponte_program.shtml). Převzato: 25.1.08
- [25] *Podnikatelský úvěr* [on\_line]. Dostupné z: [http://www.kb.cz/cs/seg/seg3/products/business\\_operational\\_loans.shtml](http://www.kb.cz/cs/seg/seg3/products/business_operational_loans.shtml). Převzato: 25.1.08
- [26] *Povinné a nepovinné přílohy k žádosti o dotaci* [on\_line]. Dostupné z: <http://www.edotace.cz/4/0/4011/sekce/povinne-a-nepovinne-prilohy-k-zadosti-o-dotaci/>. Převzato: 17.10.07
- [27] *Profi úvěr* [on\_line]. Dostupné z: [http://www.kb.cz/cs/seg/seg3/products/profi\\_loan.shtml](http://www.kb.cz/cs/seg/seg3/products/profi_loan.shtml). Převzato: 25.1.08
- [28] *Program PONTE II* [on\_line]. Dostupné z: [http://www.kb.cz/file/cs/com/ponte/KB-program\\_ponte\\_pruvodce.pdf](http://www.kb.cz/file/cs/com/ponte/KB-program_ponte_pruvodce.pdf). Převzato: 25.1.08
- [29] *Provozní úvěr* [on\_line]. Dostupné z: [http://www.csas.cz/banka/content/inet/internet/cs/Provozni\\_uver\\_corp.xml](http://www.csas.cz/banka/content/inet/internet/cs/Provozni_uver_corp.xml). Převzato: 25.1.08
- [30] *Regionální politika* [on\_line]. Dostupné z: <http://www.strukturalni-fondy.cz/regionalni-politika>. Převzato: 17.10.07
- [31] *Registrace žádosti* [on\_line]. Dostupné z: <http://www.edotace.cz/4/0/4020/sekce/registrace-zadosti/>. Převzato: 17.10.07
- [32] *Rozpočet EU* [on\_line]. Dostupné z: [http://ec.europa.eu/ceskarepublika/abc/budget/index\\_cs.htm](http://ec.europa.eu/ceskarepublika/abc/budget/index_cs.htm). Převzato: 17.10.07
- [33] *Sazebník KB pro podnikatele, podniky a municipality v obsluze poboček* [on\_line]. Dostupné z: [http://www.kb.cz/file/cs/inf/price\\_list/KB-sazebnik\\_2\\_200801.pdf?v04](http://www.kb.cz/file/cs/inf/price_list/KB-sazebnik_2_200801.pdf?v04). Převzato: 25.1.08
- [34] *Schválení/neschválení žádosti, grantová smlouva* [on\_line]. Dostupné z: <http://www.edotace.cz/4/0/4022/sekce/schvaleni-neschvaleni-zadosti-grantova-smlouva/>. Převzato: 17.10.07

- [35] *Soulad Vašeho záměru s vybraným dotačním programem* [on\_line]. Dostupné z: <http://www.edotace.cz/4/0/4001/sekce/soulad-vaseho-zameru-s-vybranym-dotacnim-programem/>. Převzato: 17.10.07
- [36] *Správné načasování – termíny* [on\_line]. Dostupné z: <http://www.edotace.cz/4/0/4000/sekce/spravne-nacasovani-terminy/> . Převzato: 17.10.07
- [37] *Strukturální fondy* [on\_line]. Dostupné z: <http://www.euractiv.cz/strukturalni-fondy>. Převzato: 25.1.08
- [38] *Udržte si dotaci* [on\_line]. Dostupné z: <http://www.edotace.cz/5/sekce/udrzte-si-dotaci/>. Převzato: 17.10.07
- [39] *Úvod do strukturálních fondů v České republice* [on\_line]. Dostupné z: <http://www.euroskop.cz/42281/120803/clanek/uvod-do-strukturalnich-fondu-v-ceske-republice/nove-programovaci-obdobi-2007---2013/>. Převzato: 17.10.07
- [40] VOKÁČ, P. *Jak banky financují projekty ?* [on\_line]. Dostupné z: <http://www.vokac.cz/banky-fondy.html>. Převzato: 25.1.08
- [41] *Vyřídte si dotaci* [on\_line]. Dostupné z: <http://www.edotace.cz/4/sekce/vyridte-si-dotaci/>. Převzato: 17.10.07

## SEZNAM POUŽITÝCH ZKRATEK A SYMBOLŮ

Zkratka	Vysvětlení
<b>(BÚ SF)</b>	Běžný účet klienta pro příjmy a výdaje spojené s realizací projektu
<b>(CBA)</b>	Cost Benefit Analýza
<b>(ČR)</b>	Česká republika
<b>(ČS)</b>	Česká spořitelna
<b>(ECB)</b>	Evropská centrální banka
<b>(EIB)</b>	Evropská investiční banka
<b>(ERDF)</b>	Evropský fond regionálního rozvoje
<b>(ESF)</b>	Evropský sociální fond
<b>(EU)</b>	Evropská Unie
<b>(EUR)</b>	Euro
<b>(EÚS)</b>	Evropská územní spolupráce
<b>(FINESA)</b>	Financování energií spořicími aplikacemi
<b>(GR)</b>	Generální ředitelství
<b>(HDP)</b>	Hrubý domácí produkt
<b>(HND)</b>	Hrubý národní produkt
<b>(HSS)</b>	hospodářské a sociální politiky
<b>(CHF)</b>	Švýcarský frank
<b>(IFC)</b>	International Finance Corporation
<b>(KB)</b>	Komerční banka
<b>(MD)</b>	ministerstvo dopravy
<b>(MIF)</b>	Municipal Infrastructure Facility
<b>(MMR)</b>	ministerstvo pro místní rozvoj
<b>(MPO)</b>	ministerstvo průmyslu a obchodu
<b>(MPSV)</b>	ministerstvo práce a sociálních věcí
<b>(MŠMT)</b>	ministerstvo školství, mládeže a tělovýchovy
<b>(MŽP)</b>	ministerstvo životního prostředí
<b>(NRP)</b>	Národní rozvojový plán
<b>(NSRR)</b>	Národního strategického referenčního rámce

<b>(NUTS)</b>	Nomenklatura územních statických jednotek
<b>(OC)</b>	Obchodní centrum
<b>(OP)</b>	Operačních programů
<b>(ROP)</b>	Regionální operační programy
<b>(RS)</b>	Repo sazba
<b>(SF)</b>	Strukturální fond
<b>(TOP)</b>	Tematické operační programy
<b>(USD)</b>	Americký dolar

## SEZNAM GRAFŮ

Graf 1 Indikativní alokace prostředků z fondů EU v České republice pro TOP v cíli Konvergence .....	14
Graf 2 Indikativní alokace prostředků z fondů EU v České republice pro ROP v cíli Konvergence .....	15
Graf 3 Indikativní alokace prostředků z fondů EU v České republice pro OP Praha v cíli Regionální konkurenceschopnost a zaměstnanost .....	16
Graf 4 Indikativní alokace prostředků z fondů EU pro Českou republiku v cíli EÚS pro operační programy, kde existuje rozdělení mezi zúčastněné státy .....	17
Graf 5 Základní rozdělení společného rozpočtu v průběhu sedmiletého období.....	20
Graf 6 Celkové náklady projektu a struktura jejich financování .....	29
Graf 7 náklady na zpracování a vyhodnocení žádosti o úvěr.....	42
Graf 8 náklady na realizaci úvěru.....	42
Graf 9 základ úrokových sazeb úvěrů .....	42

## SEZNAM OBRÁZKŮ

Obrázek 1 Jak jsou operační programy zařazeny do soustavy strategických dokumentů? .....	12
--	----

## **SEZNAM TABULEK**

Tabulka 1 Rozdělení prostředků fondů EU mezi cíle politiky HSS v období 2007-2013 .....	13
Tabulka 2 Tématické operační programy .....	14
Tabulka 3 Regionální operační programy.....	15
Tabulka 4 Operační programy .....	17
Tabulka 5 Náklady úvěrových produktů KB .....	32
Tabulka 6 Náklady úvěrových produktů ČS.....	39
Tabulka 7 Hodnocení úvěrových produktů.....	41