

VYSOKÉ UČENÍ TECHNICKÉ V BRNĚ

Fakulta podnikatelská

BAKALÁŘSKÁ PRÁCE

Brno, 2020

Eva Zdražilová



VYSOKÉ UČENÍ TECHNICKÉ V BRNĚ

BRNO UNIVERSITY OF TECHNOLOGY

FAKULTA PODNIKATELSKÁ

ÚSTAV INFORMATIKY

FACULTY OF BUSINESS AND MANAGEMENT

INSTITUTE OF INFORMATICS

SOFTWAREVÁ APLIKACE PRO POSOUZENÍ  
VYBRANÝCH UKAZATELŮ

SOFTWARE APPLICATION FOR ASSESSMENT OF SELECTED INDICATORS

BAKALÁŘSKÁ PRÁCE

BACHELOR'S THESIS

AUTOR PRÁCE

AUTHOR

Eva Zdražilová

VEDOUCÍ PRÁCE

SUPERVISOR

Ing. Karel Doubravský, Ph.D.

BRNO 2020

# Zadání bakalářské práce

Ústav:	Ústav informatiky
Studentka:	<b>Eva Zdražilová</b>
Studijní program:	Systemové inženýrství a informatika
Studijní obor:	Manažerská informatika
Vedoucí práce:	<b>Ing. Karel Doubravský, Ph.D.</b>
Akademický rok:	2019/20

Ředitel ústavu Vám v souladu se zákonem č. 111/1998 Sb., o vysokých školách ve znění pozdějších předpisů a se Studijním a zkušebním řádem VUT v Brně zadává bakalářskou práci s názvem:

## **Softwarová aplikace pro posouzení vybraných ukazatelů**

### **Charakteristika problematiky úkolu:**

Úvod  
Cíle práce, metody a postupy zpracování  
Teoretická východiska práce  
Analýza problému  
Vlastní návrhy řešení  
Závěr

### **Cíle, kterých má být dosaženo:**

Cílem práce je návrh softwarové aplikace pro posouzení vybraných ukazatelů zvolené společnosti a návrhy vedoucí ke zlepšení stávající situace společnosti.

### **Základní literární prameny:**

HINDLS, R. Statistika pro ekonomy. 8. vyd. Praha: Professional Publishing, 2007. ISBN 978-8-86946-43-6.

KRÁL, M. Excel VBA: výukový kurz. Brno: Computer Press, 2010. ISBN 978-80-251-2358-4.

RŮČKOVÁ, P. Finanční analýza: metody, ukazatele, využití v praxi. 5. aktualiz. vyd. Praha: Grada Publishing, 2015. ISBN 978-80-247-5534-2.

RŮČKOVÁ, P. a M. ROUBÍČKOVÁ. Finanční management. Praha: Grada Publishing, 2012. ISBN 978-80-247-4047-8.

SEDLÁČEK, J. Finanční analýza podniku. 2. aktualiz. vyd. Brno: Computer Press, 2011. ISBN 978-8-251-3386-6.

SYNEK, M., H. KOPKÁNĚ a M. KUBÁLKOVÁ. Manažerské výpočty a ekonomická analýza. 1. vyd.  
Praha: C. H. Beck, 2009. ISBN 978-80-7400-154-3.

Termín odevzdání bakalářské práce je stanoven časovým plánem akademického roku 2019/20

V Brně dne 29.2.2020

L. S.

---

doc. RNDr. Bedřich Půža, CSc.  
ředitel

---

doc. Ing. et Ing. Stanislav Škapa, Ph.D.  
děkan

## **ABSTRAKT**

Tato práce se věnuje vývoji softwarové aplikace, která má za úkol počítat vybrané ukazatele. Teoretická část popisuje význam jednotlivých ukazatelů používaných v aplikaci. Praktická část se věnuje popisu aplikace, její naplnění daty od firmy ANECT a. s. a následně posouzení výstupů.

## **ABSTRACT**

This bachelor thesis deals with development of software application, witch aims to count selected indicator. The theoretical part describes signifkance indicators individually used in application. The practical part deals with the description of the application, its filling with datas from company ANECT a. s. and subsequently an assessment of the output.

## **KLÍČOVÁ SLOVA**

softwarová aplikace, ekonomické ukazatele, poměrové ukazatele, absolutní ukazatele, rozdílové ukazatele

## **KEYWORDS**

software application, economic indicators, ratio indicators, absolute indicators, difference indicators

## **BIBLIOGRAFICKÁ CITACE**

ZDRAŽILOVÁ, E. *Softwarová aplikace pro posouzení vybraných ukazatelů*. Brno: Vysoké učení technické v Brně, Fakulta podnikatelská, 31. 5. 2020. 68 s. Vedoucí bakalářské práce Ing. Karel Doubravský, Ph.D.

## **ČESTNÉ PROHLÁŠENÍ**

Prohlašuji, že předložená bakalářská práce je původní a zpracovala jsem ji samostatně. Prohlašuji, že citace použitých pramenů je úplná, že jsem ve své práci neporušila autorská práva (ve smyslu Zákona č. 121/2000 Sb., o právu autorském a o právech souvisejících s právem autorským).

V Brně dne 31. 5. 2020

## **PODĚKOVÁNÍ**

Tímto bych ráda poděkovala panu Ing. Karlu Doubravskému, Ph.D., vedoucímu mé bakalářské práce, za odbornou pomoc, ochotu, trpělivost a podnětné poznatky k práci. Dále bych také ráda poděkovala společnosti ANECT a. s. za spolupráci a poskytnutí údajů.

# OBSAH

ÚVOD .....	10
1 CÍLE PRÁCE, METODY A POSTUPY ZPRACOVÁNÍ .....	11
1.1 Cíle práce .....	11
1.2 Metody a postupy zpracování .....	11
2 TEORETICKÁ VÝCHODISKA .....	12
2.1 Finanční teorie.....	12
2.1.1 Zdroje informací pro finanční analýzu .....	12
2.1.2 Uživatelé finanční analýzy.....	15
2.1.3 Analýza absolutních ukazatelů .....	16
2.1.4 Analýza rozdílových ukazatelů.....	17
2.1.5 Analýza poměrových ukazatelů.....	18
2.1.6 Zhodnocení investice, Čistá současná hodnota.....	23
2.2 Webová Aplikace .....	24
2.2.1 JavaScript.....	25
2.2.2 Model-View-Controller (MVC) .....	26
3 ANALÝZA SOUČASNÉ SITUACE .....	27
3.1 Představení společnosti ANECT a. s. ....	27
3.1.1 Vznik.....	27
3.1.2 Společnost dnes.....	27
3.1.3 Služby .....	28
3.1.4 Organizační struktura a informační toky .....	29
3.2 Výsledky analýzy jednotlivých ukazatelů.....	31
3.2.1 Analýza absolutních ukazatelů .....	31
3.2.2 Analýza rozdílových ukazatelů.....	37
3.2.3 Analýza poměrových ukazatelů.....	39

3.2.4	Zhodnocení investice, Čistá současná hodnota.....	47
3.3	Celkové zhodnocení .....	48
4	VLASTNÍ NÁVRHY .....	49
4.1	Požadavky firmy .....	49
4.2	Čím se liší moje aplikace od již hotových?.....	49
4.2.1	Shrnutí výhod webové aplikace.....	50
4.3	Aplikace .....	50
4.3.1	Technický úvod.....	50
4.3.2	Nastavení aplikace .....	51
4.3.3	Data.....	51
4.3.4	Model-View-Controller (MVC) .....	51
4.3.5	Přihlášení uživatele .....	52
4.3.6	Ovládání aplikace .....	52
4.3.7	Technický popis některých částí kódu.....	55
4.4	Přínos návrhů .....	59
4.5	Možné rozšíření aplikace do budoucna.....	59
	ZÁVĚR .....	60
	SEZNAM POUŽITÉ LITERATURY .....	61
	SEZNAM OBRÁZKŮ.....	63
	SEZNAM TABULEK .....	64
	SEZNAM GRAFŮ .....	66
	SEZNAM PŘÍLOH.....	67

## ÚVOD

„Byla by analýza ekonomických ukazatelů pro náš podnik přínosná?“ Tuto otázku si nejspíš jednou položí každá společnost. Je na uvážení každého ředitele, manažera, případně jednatele. Menší firmy by mohly dojít k závěru, že tyto metody jsou drahé a nemusí nic přinést.

Softwarová aplikace, která je výsledkem této práce, by měla poskytnout těmto firmám zdarma jednoduchou „kalkulačku“, která po nahrání rozvahy a výsledku zisku a ztráty zobrazí nejen výsledky jednotlivých ukazatelů, ale i grafy a srovnání minulých let a data uloží. Případně poskytne náhled na investici minulou, či budoucí. Tímto firmy získají mocný prostředek k rozhodování.

V praktické části aplikuji tyto metody na společnost větších rozměrů, která používá ukazatele v aplikaci pro rozhodování. Aplikaci bude společnost do budoucna využívat, protože práci ulehčí a data ukládá a shromažďuje na jednom místě pro roční srovnání.

# **1 CÍLE PRÁCE, METODY A POSTUPY ZPRACOVÁNÍ**

## **1.1 Cíle práce**

Cílem této práce je vytvořit softwarovou aplikaci, kterou bude společnost ANECT a. s. do budoucna využívat pro posouzení vybraných ukazatelů. Společnost mi k těmto účelům poskytla výkaz zisků a ztrát, rozvahu a finanční tok posledních 4 let. Tyto data následně využiji pro shrnutí finanční situace firmy. Součástí práce je také vysvětlení použitých finančních ukazatelů a celkového významu finanční analýzy.

## **1.2 Metody a postupy zpracování**

Malé firmy většinou nejsou ochotny investovat do finančních analýz, přitom tyto analýzy dokážou informovat o stavu a měly by být základem pro rozhodování.

Aplikace, která je cílem této práce, by měla představovat právě takové prostředí, kde podniky po nahrání svých dokumentů účetní závěrky uvidí, jak si společnost vede. Pro větší podniky, mající na tuto oblast management, by mohla být tato aplikace usnadněním, protože ukazatele jsou počítány automaticky a ukládány do databáze.

Aplikace je psána v jazyku JavaScript. Je webová a kompatibilní. Na konci této práce bude prezentován její výstup a výsledky zhodnoceny.

## 2 TEORETICKÁ VÝCHODISKA

Rozhodování je jedna z činností podniku, která ovlivňuje její úspěch. Takové rozhodnutí bývají riziková, a proto se vyvinuly různé způsoby, jak je eliminovat, příkladem je použití co nejlepších metod finanční analýzy. (Růčková, 2010, s. 23)

### 2.1 Finanční teorie

„Finanční analýza podniku pojmána jako metoda hodnocení finančního hospodaření podniku, při které se získaná data třídí, agregují, poměřují mezi sebou navzájem, se vztahy mezi nimi, hledají kauzální souvislosti mezi daty a určuje se jejich vývoj.“ (Sedláček, 2007, s. 3)

#### 2.1.1 Zdroje informací pro finanční analýzu

Zdroje pro finanční analýzu by měly být kvalitní a dostatečně podrobné.

Existují tři základní skupiny zdrojů dat:

##### 1) Účetní data podniku

Jsou to data čerpaná z vnitřních účetních dokladů, tedy z účetních výkazů, příloh k účetní závěrce, výkazy vnitropodnikového účetnictví, případně jiné výkazy controllingu – např. kalkulace, rozpočty. Dále pak výroční zprávy, plánované propočty a jiné již provedené analýzy. (Konečný, 2004, s. 15)

##### 2) Ostatní data o podniku

Jsou to data čerpaná z jiných vnitřních dokladů nežli účetních. Jsou jimi podnikové statistiky, vnitřní směrnice, zprávy vedoucích pracovníků a podobně. (Konečný, 2004, s. 15)

##### 3) Externí data

Jsou to data z ekonomického prostředí podniku, mohou jimi být údaje státní statistiky, ministerstev, nebo zprávy z novin, burzovní zprávy, zprávy o úrokových mírách, různé odhady analytiků různých institucí a nezávislá hodnocení a prognózy ekonomických odborníků, znalců a poradců. (Konečný, 2004, s. 15)

Pro přehlednost zde rozeberu hlavní tři zdroje **účetních dat podniku (bod 1)**), které budu využívat, jsou jimi:

### **A. Účetní rozvaha**

Lze ji popsat jako výkaz o majetku společnosti. Je to takový vyčíslený přehled stavu majetku k určitému dni. Můžeme z ní tedy vyčíst, kolik majetku společnost vlastnila k danému rozvahovému dni.

Rozvaha má dvě strany:

- Aktiva-vyjadřují náš majetek, dále se dělí na dlouhodobý majetek (hmotný, nehmotný a finanční) a majetek oběžný, mezi který patří zásoby, krátkodobé i dlouhodobé pohledávky, krátkodobý finanční majetek.
- Pasiva-vyznačují ten stejný majetek, jaký máme v aktivech, jen z jiné strany, a to strany jeho získání. Můžeme sledovat, jestli společnost na něm vydělala, nebo zda byl vložen jako kapitál, případně zda byl poskytnut na úvěr. Jiným slovem jsou často pasiva popisována jako zdroje krytí. (iÚčto.cz, Víte co je účetní rozvaha?)

Tabulka 1: Rozvaha (Zdroj: Vlastní zpracování dle Hanušové)

ROZVAHA	
Aktiva	Pasiva
1. aktiva (druhy majetku-stálá aktiva a oběžná aktiva)	1. pasiva (zdroje majetku-vlastní a cizí)
2. ztráta	2. zisk

### **B. Výkaz zisků a ztrát (výsledovka)**

Každá společnost nějak hospodaří a za určité období se vytvoří zisk nebo ztrátu. Výsledovka porovnává výnosy a náklady za určené období a ukazuje, zda bylo toto období ziskové, nebo naopak ztrátové. (iÚčto.cz, Výkaz zisků a ztráty neboli výsledovka)

Výsledovka je tvořena:

- Náklady: „tvoří rozhodující část koloběhu hospodářských prostředků podniku a vyjadřují proces tvorby nových hodnot.“ (Hanušová, 2007, s. 45)
- Výnosy: „jsou výkony podniku oceněné tržní (realizační) cenou.“ (Hanušová, 2007, s. 69)

Tabulka 2: Výsledovka (Zdroj: Vlastní zpracování dle Hanušové)

VÝKAZ ZISKŮ A ZTRÁT	
Náklady	Výnosy
náklady provozní, finanční a mimořádné zisk	výnosy provozní, finanční a mimořádné ztráta

**C. Přehled peněžních toků (cash-flow)**

Zkráceně představuje stav peněžních prostředků (a ekvivalentů) na počátku a konci období. Obsahuje přehled peněžních toků z provozní, investiční a finanční činnosti. Data z tohoto dokumentu mohou být použita pro účely zhodnocení investice do firmy metodou ČSH, avšak jako není součástí příloh, proto přikládám alespoň vzor.

Obrázek 1: Přehled peněžních toků (Zdroj: CashFlow, KastnerSW)

Položka	Text	Skutečnost v účetním období	
		běžném	minulém
P.	Stav peněžních prostředků (PP) a ekvivalentů na začátku účetního období		
<b>PENĚŽNÍ TOKY Z HLAVNÍ VÝDĚLEČNÉ ČINNOSTI (PROVOZNÍ ČINNOST)</b>			
Z.	Účetní zisk nebo ztráta z běžné činnosti před zdaněním		
<b>A.1.</b>	<b>Úprava o nepeněžní operace</b>		
A.1.1.	Odpisy stálých aktiv(+) s vyj. zúst. ceny a dále umof. opr. pol. k majetku		
A.1.2.	Změna stavu opravných položek, rezerv		
A.1.3.	Zisk (ztráta) z prodeje stálých aktiv, vyúčt. do výnosů -, do nákladů +		
A.1.4.	Výnosy z dividend a podílů na zisku (-)		
A.1.5.	Vyúčtované nákladové úroky (+), s vyj. kap., vyúčtované výnosové úroky (-)		
A.1.6.	Případné úpravy o ostatní nepeněžní operace		
<b>A.*</b>	<b>Čistý peněžní tok z provozní činnosti před zdaněním, změnami pr.kap.</b>		
<b>A.2.</b>	<b>Změna stavu nepeněžních složek pracovního kapitálu</b>		
A.2.1.	Změna stavu pohledávek z provozní činnosti (+/-) au čas. rozlišení		
A.2.2.	Změna stavu krátkodobých závazků z provozní činnosti (+/-) pu čas. rozl.		
A.2.3.	Změna stavu zásob (+/-)		
A.2.4.	Změna stavu krátkodobého finančního maj. nespádající do PP a ekv.		
<b>A.**</b>	<b>Čistý peněžní tok z provozní činnosti před zdaněním a mimoř. položkami</b>		
A.3.	Vyplacené úroky s výjimkou kapitalizovaných úroků (-)		
A.4.	Přijaté úroky (+)		
A.5.	Zaplacená daň za běžnou činnost a za doměrky za minulé období (-)		
A.6.	Příjmy a výdaje spojené s mimoř. úč. př. včetně daně z příjmů z mimoř. čin.		
A.7.	Přijaté dividendy a podíly na zisku (+)		
<b>A.***</b>	<b>Čistý peněžní tok z provozní činnosti</b>		

## 2.1.2 Uživatelé finanční analýzy

Pro koho jsou tvořeny finanční analýzy a proč? Pro koho bude aplikace, která je cílem této práce, přínosem?

Hlavními uživateli jsou:

- **Investoři** – pro rozhodování o budoucích investicích, především je zajímá míra rizika.
- **Manažeři** – podklady pro řízení.
- **Zaměstnanci** – pro zjištění jistoty zaměstnání.

- **Obchodní partneři** – dodavatelé bude zajímat platební schopnost, odběratelé schopnost plnit včas své závazky.
- **Banky a jiní věřitelé** – pro zjištění rizika návratnosti půjčených prostředků.
- **Konkurenti** – pro srovnání.
- **Stát a jeho orgány** – pro statistiky, kontrolu daňových povinností.
- **Burzovní makléři** – pro rozhodování o koupi, nebo prodeji cenných papírů.
- **Ostatní** – analytici, daňový poradci, univerzity, novináři, ekonomičtí poradci...  
(Konečný, 2004, s. 8-9)

### 2.1.3 Analýza absolutních ukazatelů

Jedním ze základních bodů finanční analýzy je právě analýza absolutních ukazatelů. Využívá údaje ze základních účetních výkazů. (Kislingerová, 2005, s. 11)

Dělí se na:

#### 1 Horizontální analýzu

Horizontální analýza odpovídá na otázku: o kolik (nebo také o kolik procent) se změnil jednotlivé položky finančních výkazů v čase?

Absolutní vyjádření je lepší pro objektivnější pohled na jednotlivé položky, je vhodné pro interní analýzu a plánování. (Růčková, 2010, s. 108)

$$\text{absolutní změna} = \text{běžném období} - \text{předchozím období} \quad (2.1)$$

Procentuální vyjádření je zase výhodnější, pokud plánujeme hlubší zkoumání, oborové srovnání. Nabídne rychlejší orientaci v číslech a je tedy vhodné pro porovnání s jinými společnostmi. (Růčková, 2010, s. 108-109)

$$\text{procentuální změna} = \frac{\text{běžné období} - \text{předchozí období}}{\text{předchozí období}} \cdot 100 \quad (2.2)$$

## 2 Vertikální analýzu

Vertikální analýza se zabývá posuzováním struktury aktiv a pasiv. Jde o procentní hodnotu, která udává jednotlivé položky účetních výkazů jako procentní podíl k dané hodnotě základny, pro kterou je zvolena výše aktiv, nebo pasiv, případně velikost celkových výnosů, nebo nákladů. (Knápková, 2013, s. 68)

Tato analýza se využívá pro srovnání se společnostmi v rámci stejného oboru, nebo s odvětvovými průměry. (Růčková, 2010, s. 105)

$$\text{procentuální změna} = \left( \frac{\text{absolutní hodnota ukazatele}}{\text{zvolená hodnota základny}} \right) \cdot 100 \quad (2.3)$$

### 2.1.4 Analýza rozdílových ukazatelů

„K analýze a řízení finanční situace podniku (zejména jeho likvidity) slouží rozdílové ukazatele označované jako fondy finančních prostředků (finanční fondy). Fond je chápán jako agregace (shrnutí) určitých stavových ukazatelů vyjadřujících aktiva nebo pasiva, resp. jako rozdíl mezi souhrnem určitých položek krátkodobých aktiv a určitých položek krátkodobých pasiv (tzv. čistý fond).“ (Sedláček, 2007, s. 35)

#### 2.1.4.1 Čistý pracovní kapitál (ČPK)

Pracovní kapitál má vliv na platební schopnost firmy. Podnik by se měl tedy snažit být likvidní, to znamená, měl by mít dostatek volného kapitálu pro případnou nutnost splacení krátkodobých závazků. Vypočítá se odečtením cizího krátkodobého kapitálu od oběžných aktiv. (Knápková, 2013, s. 83)

$$\text{ČPK} = \text{Oběžná aktiva} - \text{Cizí krátkodobý kapitál} \quad (2.4)$$

#### 2.1.4.2 Čisté pohotové prostředky (ČPP)

Tento ukazatel se běžně nazývá i jako peněžní finanční fond. Je rozdílem mezi pohotovými peněžními prostředky a okamžitými splatnými závazky, pohotovými

peněžními prostředky se rozumí hotovost, peníze na bankovních účtech a podobně. (Sedláček, 2007, s. 38)

$$\text{ČPP} = \text{Pohotov\acute{e} finan\c{c}n\acute{i} prostředky} - \text{Okamžitě splatné závazky} \quad (2.5)$$

#### **2.1.4.3 Čistý peněžní majetek (ČPM)**

Čistý peněžní majetek lze definovat různě, záleží na záměru analýzy a stupni likvidity, který se analyzuje. Liší se zahrnutými položkami oběžných aktiv. (Konečný, 2004, s. 30)

$$\text{ČPM} = (\text{Oběžná aktiva} - \text{Zásoby}) - \text{Krátkodobé závazky} \quad (2.6)$$

#### **2.1.5 Analýza poměrových ukazatelů**

Název těchto ukazatelů je odvozen od toho, že je pro ně charakteristické popisovat vzájemný vztah mezi dvěma nebo více absolutními ukazateli jejich podílem. Jsou považovány za nejoblíbenější a nejrozšířenější metodou finančních analýz, protože jejich výpočet je rychlý, a proto také ne příliš nákladný, ale přitom poskytuje přehled o základních finančních charakteristikách firmy. (Sedláček, 2007, s. 55)

##### **2.1.5.1 Ukazatele likvidity**

Likvidita znamená schopnost podniku splatit své závazky, z toho vyplývá, že pokud podnik není dostatečně likvidní, tak se může dostat do platební neschopnosti a může to vést až k bankrotu. (Růčková, 2010, str 30-32)

Likvidita má více úhlů pohledu a každá cílová skupina ji bude hodnotit odlišně. Vlastník podniku bude chtít vidět nejspíš nižší stupeň likvidity, protože krátkodobý majetek pro něho znamená neefektivní vázání financí vedoucí k poklesu výnosu vlastního kapitálu. Management bude chtít vysokou úroveň likvidity, protože nízká může vést ke snížení schopnosti využít ziskových příležitostí a snížení kontroly nad podnikem. U věřitelů také nízká likvidita vyvolá obavy. Konkrétně z odkladů výplaty úroků. Zákazníci a dodavatelé určitě budou zneklidněni nízkou likviditou podniku, takže může

dojít k zrušení zakázek, nebo odstoupení od uzavřených obchodních smluv. (Růčková, 2010, s. 33)

### **I. Okamžitá likvidita**

„Okamžitá likvidita měří schopnost podniku hradit právě splatné dluhy. Do čitatele se dosazují peníze (v hotovosti a na běžných účtech) a jejich ekvivalenty (volně obchodovatelné krátkodobé CP, splatné dluhy, směnečné dluhy, šeky).“ (Sedláček J., 2007, s.67)

Kislingerová (2005) říká, že doporučená hodnota tohoto ukazatele je 0,2. Sedláček (2007) je stejného názoru.

$$\text{Okamžitá likvidita} = \frac{\text{Peněžní prostředky}}{\text{Krátkodobé závazky}} \quad (2.7)$$

### **II. Běžná likvidita**

Běžná likvidita znamená, kolikrát oběžná aktiva pokrývají krátkodobé závazky podniku. Růčková (2010) a Sedláček (2007) se opět shodnou, že optimální hodnota se nachází v rozmezí 1,5 až 2,5. Vysoké hodnoty tohoto ukazatele mohou naznačovat neefektivní řízení pracovního kapitálu, nízké špatnou likviditu. Jsou však různé faktory, které míru ovlivňují, je to například obor činnosti, situace na trhu. (Růčková, 2010, s. 50)

$$\text{Běžná likvidita} = \frac{\text{Oběžná aktiva}}{\text{Krátkodobé závazky}} \quad (2.8)$$

### **III. Pohotová likvidita**

Na rozdíl od předchozího ukazatele jsou vyloučeny z běžných aktiv ještě zásoby.

$$\text{Pohotov likvidita} = \frac{\text{Obžn aktiva} - \text{zsoby}}{\text{Krtkodob zvazky}} \quad (2.9)$$

Podnik, kter m nzkou pohotov likviditu, nemže zmenšenm svch aktiv ziskat prostedky, kter by vystaily ke kryt zvazk, mus tedy spolhat na vnjší financovn.

### 2.1.5.2 Ukazatele rentability

Rentabilita (tž vynosnost vloženho kapitlu) je mřtkem schopnosti podniku vytvret nov zdroje, dosahovat zisku použitm investovanho kapitlu. (Rčkov, 2010, s. 51)

#### I. Rentabilita celkovho vloženho kapitlu (ROA, tak ROI)

Je ukazatelem mry zisku. Hodnot podnikatelskouinnost, vyjadruje, jak psob vložený kapitl, bez zhodnocen, z jakch zdroj byla financovna. (Sedlcek, 2007, s. 56)

Hodnot se tedy reprodukce kapitlu.

$$ROA = \frac{\text{ist zisk (= EAT)}}{\text{celkov vložený kapitl}} \quad (2.10)$$

#### II. Rentabilita celkovho investovanho kapitlu (ROCE)

Odvozuje se z rentability vloženho celkovho kapitlu, akort z pohledu pasiv v rozvaze. Do ukazatele nm tedy vstupuj dlouhodob dluhy, bankovnuvry a vlastn kapitl. Ukazuje mru zhodnocen vsch aktiv firmy financovanch vlastnmi i cizmi dlouhodobmi zdroji. (Rčkov, 2010, s. 53)

$$ROCE = \frac{\text{ist zisk}}{\text{(dlouhodob zvazky + vlastn kapitl)}} \quad (2.11)$$

### III. Rentabilita vlastního kapitálu (ROE)

Vyjadřuje výnosnost, návratnost vlastního kapitálu. Tento ukazatel společnosti (také jejich investorům, akcionářům a podobně) poskytne odpověď na otázku, zda jejich kapitál přináší dostatečný výnos, a využívá se s dostatečnou intenzitou ku jejich investičním rizikům. (Sedláček, 2007, s. 57)

$$ROE = \frac{\text{čistý zisk}}{\text{vlastní kapitál}} \quad (2.12)$$

### IV. Rentabilita tržeb (ROS)

Rentabilita služeb posuzuje, zda společnost je schopná dosahovat zisku při současné hodnotě tržeb, tedy kolik vydělává na 1Kč tržeb. (Růčková, 2010, s. 56)

$$ROS = \frac{\text{čistý zisk}}{\text{tržby}} \quad (2.13)$$

#### 2.1.5.3 Ukazatele zadluženosti

Ukazují vztahy mezi cizími a vlastními zdroji financování, také měří jejich rozsah, tedy rozsah zadluženosti podniku. Zadluženost není jen negativní, zvyšuje sice riziko finanční nestability, ale může přispívat celkové rentabilitě a tím pádem i k tržní hodnotě firmy. (Sedláček, 2007, s. 63)

##### I. Celková zadluženost (debt ratio)

Je obecně známo, že čím je hodnota vyšší, tím je vyšší riziko věřitelů. Je ale nutné považovat tento ukazatel v souvislosti s celkovou výnosností a také se strukturou cizích zdrojů. Tedy pokud podnik dosahuje vyššího procenta rentability než procenta úroků placených z cizího kapitálu. Věřitelé však většinou upřednostní nižší hodnoty. (Růčková, 2010, s. 58)

$$Debt\ ratio = \frac{cizí\ kapitál}{celková\ aktiva} \quad (2.14)$$

## II. Vybavenost vlastním kapitálem (equity ratio)

Můžeme ji nazvat doplňkem předchozího ukazatele, dohromady jejich součet dává 1. Sděluje finanční svobodu podniku. (Sedláček, 2007, s. 64)

$$Equity\ ratio = \frac{vlastní\ kapitál}{celková\ aktiva} \quad (2.15)$$

### 2.1.5.4 Ukazatele aktivity

Skupina těchto ukazatelů charakterizuje využití aktiv. (Synek, 2009, s. 215)

#### I. Obrat celkových aktiv

Udává kolikrát se obrátí aktiva za rok.

$$Obrat\ celkových\ aktiv = \frac{roční\ tržby}{celkový\ vložený\ kapitál} \quad (2.16)$$

#### II. Obratovost pohledávek

Tento ukazatel vyjadřuje, jak dlouho se ve společnosti váže majetek ve formě pohledávek. (Růčková, 2007, s. 60)

$$Obratovost\ pohledávek = \frac{roční\ tržby}{pohledávky} \quad (2.17)$$

### III. Doba obratu pohledávek

Udává obratovost pohledávek ve dnech, za kolik dnů v průměru jsou splaceny pohledávky. Doporučenou hodnotou je běžná doba splatnosti, kterou společnost uvádí na fakturách, pokud je hodnota vyšší, znamená to nedodržování obchodně-úvěrové politiky ze strany odběratelů a společnost by měla přemýšlet nad hledáním jiných obchodních partnerů. (Růčková, 2007, s. 60)

$$\text{Doba obratu pohledávek} = \frac{365 \cdot \text{pohledávky}}{\text{roční tržby}} \quad (2.18)$$

### IV. Obratovost závazků

Tento ukazatel vypovídá o rychlosti splácení závazků. Je důležitý pro (potencionální) věřitele, protože z něj mohou usoudit, jak se společnost staví k obchodně-úvěrové politice. (Růčková, 2007, s. 61)

$$\text{Obratovost závazků} = \frac{\text{roční tržby}}{\text{závazky}} \quad (2.19)$$

### V. Doba obratu závazků

Udává obratovost závazků ve dnech, za kolik dnů jsou v průměru spláceny závazky. (Růčková, 2007, s. 61)

$$\text{Doba obratu závazků} = \frac{365 \cdot \text{závazky}}{\text{roční tržby}} \quad (2.20)$$

#### 2.1.6 Zhodnocení investice, Čistá současná hodnota

Metoda čisté současné hodnoty je nejspíše nejpřesnější v otázce investičního rozhodování. Porovnává velikost pořizovací ceny investice se současnou hodnotou investice. (Rejnuš, 2016, s. 154)

Rovnicí vyjádřeno:

$$\begin{aligned} \text{Čistá současná hodnota investice (ČSH)} \\ = \text{současná hodnota investice} - \text{investiční náklady} \end{aligned} \quad (2.21)$$

Rozdíl mezi čistou současnou hodnotou a současnou hodnotou investice je jen v odečtení nákladů, které investorovi vznikly při nákupu.

Z toho vyplývá:

Tabulka 3: Zhodnocení čisté současné hodnoty (Zdroj: vlastní zpracování)

ČSH>0	Pro investora je investice výhodná.
ČSH=0	Záleží na pohledu investora a jeho rozhodnutí.
ČSH<0	Investice se nevyplatí.

Z finančních investic ale může v jednotlivých letech jejich trvání plynout více různých výnosů, a proto je nutné při jejich diskontování na současnou hodnotu postupně diskontovat součty „cash flow“ jednotlivých let. (Rejnuš, 2016, s. 154)

Rovnice níže znázorňuje tuto myšlenku, kde „CF“ je cash flow, „r“ je diskontní sazba, „IN“ jsou investiční náklady, „t“ pak vyznačuje určitý rok.

$$\text{ČSH} = \sum_{t=0}^n \frac{CF_t}{(1+r)^t} - IN \quad (2.22)$$

## 2.2 Webová Aplikace

Tato část práce se věnuje základnímu teoretickému podkladu aplikace.

Jaký je rozdíl mezi webovou stránkou a aplikací? Webová stránka je nejvíce využívána k informativnímu účelu a JavaScript nejspíš nepoužívá, je statická. Webová aplikace je podobná počítačové, akorát běží v prohlížeči, je dynamická.

Pro mé účely a na základě požadavků společnosti ANECT a. s. jsem se rozhodla využít webovou aplikaci.

## **2.2.1 JavaScript**

JavaScript je programovací jazyk, který jsem se rozhodla použít v aplikaci.

### **2.2.1.1 Stručná historie**

Píše se rok 1995 a Bill Gates prohlašuje: „Internet? Ten nás nezajímá“. Microsoft v té době plně spokojen se svým operačním systémem Windows si myslel, že nově vyvíjející se médium internet nebude velká věc a považoval ho za obchodně nezajímavý.

Společnost Sun, která vyvinula programovací jazyk Javu, spatřila příležitost v tom, že současné prohlížeče umí jen statický HTML obsah, takže v té době bylo nemožné přidávat interaktivní segmenty. Společně se společností Netscape vytváří JavaScript, naprogramován byl za 3 týdny. Název je obchodním tahem, který měl napovídat, že JavaScript je jednodušší Java. Ve skutečnosti však vznikl nový jazyk, který má jen stejnou část syntaxe, s Javou toho má opravdu jen málo společného. (Itnetwork.cz, Lekce 1 - Úvod do JavaScriptu)

### **2.2.1.2 Co je to JavaScript a jeho využití**

Hlavní věc, kterou se JavaScript odlišoval od serverových jazyků (jako na příklad PHP), je, že běží na straně uživatele. Znamená to, že aplikace jsou kompletně spuštěny v prohlížeči u klienta. Umožňuje to tedy změnu webové aplikace u uživatele, můžeme tedy tvořit dynamické menu, roletky a podobné kontejnery, které se otevřou až po najetí myši na objekt. (Itnetwork.cz, Lekce 1 - Úvod do JavaScriptu)

JavaScript je výborný k formátování, má ukazatele času a umožňuje různé další efekty. Nabízí také validace webových formulářů, to můžeme sledovat například pokud napíšeme špatně email a on zčervená, a to ještě před odesláním a aktualizací stránky. Dále pak existují javascriptové frameworky a knihovny (například jQuery nebo Angular),

které nabízí widgety, což jsou předpřipravené miniaplikace. V JavaScriptu se objevují i hry. Příkladem je AngryBirds. (Itnetwork.cz, Lekce 1 - Úvod do JavaScriptu)

### 2.2.2 Model-View-Controller (MVC)

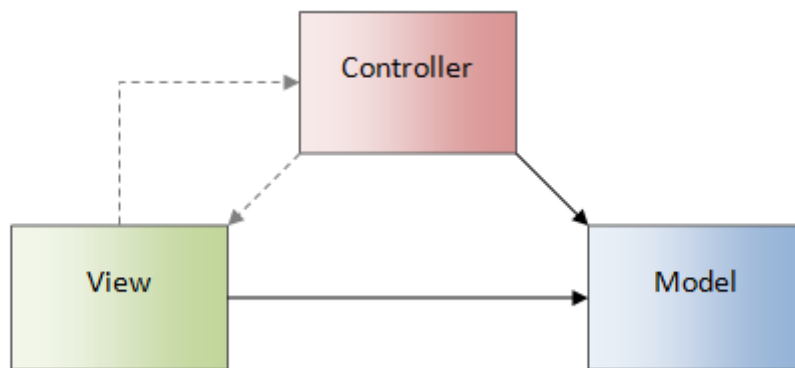
MVC je charakteristický svou architekturou, která dělí aplikaci na 3 logické části, které je možno upravovat samostatně, aby změna co nejméně zasáhla ostatní části.

Tyto části jsou:

- **Model** – reprezentuje data a business logiku aplikace. Může to být na příklad datová struktura, realizovaná jako pole čísel.
- **View** – zobrazuje uživatelská rozhraní. Na příklad různé grafy reprezentující stejná data, zobrazení tabulky. Je tedy zobrazením modelu.
- **Controller** – zajišťuje tok událostí a aplikační logiku. Na příklad se projeví ve chvíli, kdy provedu nějakou změnu a Controller aktualizuje model a proběhnou případné výpočty a překreslí se do View. Je tedy takovou ústřední výkonnou jednotkou. (Zdroják.cz, Úvod do architektury MVC)

I když komponenty existují samostatně, vzájemně spolu komunikují, to ukazuje následující obrázek:

Obrázek 2: Architektura MVC (Zdroj: Zdroják.cz, Úvod do architektury MVC)



## 3 ANALÝZA SOUČASNÉ SITUACE

Tato část se zaměřuje na společnost ANECT a. s., která mi pro tyto účely poskytla rozvahy, výkazy zisku a ztrát a přehledy o peněžních tocích za roky 2015-2018. Jelikož mi byly zaslány jako součást výročních zpráv v pdf, přepsala jsem je do tabulek, které jsou kompatibilní s aplikací. Tyto tabulky jsou součástí příloh. (viz. **Příloha 1**)

### 3.1 Představení společnosti ANECT a. s.

ANECT a. s. byl původně založen jako klasický ICT integrátor, který následně přerostl do předního dodavatele v oblasti ICT, stal se špičkou v oblasti kybernetické bezpečnosti, datových a kontaktních center a své služby poskytuje již 25 let. Je také poskytovatelem služeb v hybridních a cloudových řešeních. (Anect, O nás)



Obrázek 3: Logo ANECT a. s. (Zdroj: Anect, O nás)

#### 3.1.1 Vznik

Společnost byla zapsána 3. října 1996, vznikla přeměnou z BGS partners CS, s.r.o. se sídlem v Brně, Vídeňská 55, IČO 49453700 a základním kapitálem 1 000 000,-Kč.

Zakladatelem je Mirek Řihák. (Ministerstvo spravedlnosti, Výpis z obchodního rejstříku: ANECT a. s.)

Je ryze českou společností, není vlastněna zahraniční entitou, ani žádným investičním fondem.

ANECT a. s. se snaží dlouhodobě vyvíjet, prosazuje inovace, sbírá nápady a podněty. Začínal jako servisní organizace pro velké firmy a dnes je moderním partnerem zvučných zákazníků. (Cocuma, Anect)

#### 3.1.2 Společnost dnes

Základní vklad byl 1 000 000 Kč, vlastní kapitál v květnu 2002 byl navýšen na 50 000 000 Kč. Společnost měla v minulosti více předmětů podnikání, od roku 2009 si ponechala jen dva:

- Výroba, obchod a služby neuvedené v přílohách 1 až 3 živnostenského zákona.
- Výroba, instalace, opravy elektrických strojů a přístrojů, elektronických a telekomunikačních zařízení.

(Ministerstvo spravedlnosti, Výpis z obchodního rejstříku: ANECT a. s.)

Má pobočky ve 4 městech ČR, na Slovensku a služby dodává například do USA, Německa, Thajska, Číny atd. (Anect, O nás)

### **3.1.3 Služby**

Hlavním principem firmy je, že přemýšlí nad tím, jaký užitek přináší zákazníkům, snaží se jim zjednodušovat práci a dohlíží na dodržení sliby, které dala. Velký důraz klade na selský rozum. Je brána jako expert v kybernetické bezpečnosti a datových centrech, součástí je cloud privátní, veřejný i hybridní. (Cocuma, Anect)

Poskytuje služby ve čtyřech hlavních oblastech:

#### **1. Enterprise architektura**

„Enterprise architektura vytváří soulad mezi požadavky businessu, automatizací ICT, robotizací procesů a samotnou ICT infrastrukturou. Design je postaven na skutečných potřebách, zvyšuje výkonnost řešení a optimalizuje vynaložené zdroje do lidí a technologií. V maximální možné míře tvoří otevřené, modulární a flexibilní prostředí, postavené na moderních technologiích a maximální automatizaci zpracování požadavků a provozu.“ (Anect, Enterprise architektura)

#### **2. Informační a kybernetická bezpečnost**

ANECT a. s. je zastáncem toho, že bezpečnost nelze zajistit preventivním opatřením, ale je nutné mít připraveny nástroje, procesy a zdroje. To vše také pro predikci hrozeb, detekci útoků, připravených reakcí na incidenty, a hlavně vše včas řešit. Za efektivní bezpečnost pokládá takovou, která rovnoměrně pokrývá několik vrstev dimenzí. Smysl vidí ve vyváženém řešení největších rizik. Bezpečnost vnímá jako propojení procesů, technologií a lidí. (Anect, Informační a kybernetická bezpečnost)

#### **3. Komunikace a spolupráce**

Jedná se o řešení pro snadnější online spolupráci firem a organizací. AWOW je Collaboration brand pod kterým představuje tyto cloudové služby. Tato služba by měla

zákazníkům poskytnout obraz, jak by měla moderní spolupráce vypadat. Pomáhá spolupráci zdigitalizovat.

Vedle toho nabízí i pokročilou formu provázání Skype for Business prostředí s externími video systémy jakéhokoliv stáří a výrobce. Aplikace AWOW online schůzky pak spojuje nejmodernější videokonferenční nástroje s cloudem a tím zamezuje klasickým překážkám dnešní online spolupráce.

(Anect, Komunikace a spolupráce)

#### **4. Provoz a řízení**

Společnost nabízí pomoc zákazníkům, kteří mají problémy s infrastrukturou a informačními systémy. Přispívá k efektivnímu používání ICT prostředků, například k detekci poruchy.

##### **Servis a správa**

Technická podpora je něco, čím se může ANECT a. s. chlubit. Je dostupná 24 hodin denně, 7 dní v týdnu, a to v plném rozsahu. Má za úkol odstranění softwarových a hardwarových chyb, následné otestování funkčnosti a kontinuální správu. Součástí je dohledové centrum, které má na starost sledování dostupnosti, výkonnosti a reporting, předcházení chybám, notifikace a do 20 minut a řešení. (Anect, Provoz a řízení)

##### **Pro koho?**

Zákazníky jsou enterprise společnosti, státní úřady, ale také menší progresivní firmy. ANECT a. s. jich čítá více než 180. Příkladem je Komerční banka, Generali, Státní pokladna a Centrum sdílených služeb, Ysoft, Notino, Česká spořitelna, nebo Česká televize. (Anect, Reference)

Jako jedna z mála společností v České republice má prověrku na stupeň „Tajné“, kterou uděluje Národní bezpečnostní úřad a která umožňuje pracovat na citlivých projektech. (Anect, Certifikace)

#### **3.1.4 Organizační struktura a informační toky**

Tým tvoří přibližně 150 profesionálů a je stále rozšiřován. Firemní kultura je zakládána na stejných pilířích, jako podnikání, a to na férovosti, osobní odpovědnosti a týmové spolu práci. Hlavní hlas ve společnosti nemají manažeři a její směr neurčují jejich bonusy.

Společnost dává velký důraz na dobře odvedenou a usilovnou práci, která vyniká svou jednoduchostí a zaměstnanci mají zodpovědnost za vlastní úkoly.

Společnost není strukturovaně řízená, i když při pohledu na fakt, že má akcionáře, představenstvo, ředitele, manažery jednotlivých divizí a ostatní zaměstnance, to tak může vypadat. Je kolaborativní společností, která je plná specialistů a odborníků s velkou pokorou k týmu a týmové spolupráci. Protože projekty jsou rozsáhlé, často zahraniční, kde jednotlivec nic neznamena, je toho názoru, že dobrý tým dokáže vždy velké věci.

Zaměstnanci mezi sebou komunikují v sídle společnosti, nebo online, protože část týmu působí v Praze. Nefunguje tu model nadřazenosti, nikdo nesedí v horním patře budovy. Je tu aplikována unikátní inovační platforma, která pracuje s interními nápady, každý zaměstnanec se může projevit. Nikdo ze zaměstnanců nemá pevně určené pracovní místo, sedne si tam, kde je ho ten den potřeba, tím je podporována týmovost a sdílení know-how. Pro spolupráci a komunikaci se využívají nejmodernější technologie, které odstraňují problémy se vzdáleností jednotlivých členů týmu.

(Cocuma, Anect)

## 3.2 Výsledky analýzy jednotlivých ukazatelů

Tato část práce se zabývá výsledky jednotlivých ukazatelů. Data pochází z rozvah a výkazu zisku a ztrát firmy ANECT a. s., z roku 2015-2019. Byly importovány do aplikace. Následně jsem vygenerovala z aplikace report výsledků, které jsem přepočítala pro kontrolu a doplnila do tabulek k jednotlivým ukazatelům. Grafy jsou přebrány přímo z aplikace.

### 3.2.1 Analýza absolutních ukazatelů

Jako první posoudím výsledky horizontální a vertikální analýzy.

#### 3.2.1.1 Horizontální analýza

Horizontální analýza porovnává běžné období s předchozím a určuje velikost změny, a to buď absolutně, nebo v procentech. Názorný výpočet změny aktiv:

$$\begin{aligned} \text{absolutní změna} &= \text{běžném období} - \text{předchozím období} \\ &= 397548 - 417852 = -20304 \text{ tis. Kč} \end{aligned} \quad (3.1)$$

$$\text{procentuální změna} = \frac{\text{běžné období} - \text{předchozí období}}{\text{předchozí období}} \cdot 100 = \frac{397548 - 417852}{417852} \cdot 100 = -4,859 \% \quad (3.2)$$

Z výsledku můžeme vyčíst, že aktiva se oproti minulému roku snížila o 20 304 000Kč, tedy o 4,859 %.

Tabulka 4: Absolutní a procentuální výsledky jednotlivých položek (Zdroj: Vlastní zpracování)

	2015-2016	2016-2017	2017-2018
<b>Celková aktiva</b>	-3 342 000 Kč	47 025 000 Kč	-20 304 000 Kč
	-0,893 %	12,681 %	-4,859 %
<b>Stálá aktiva</b>	-1 355 000 Kč	-984 000 Kč	7 608 000 Kč

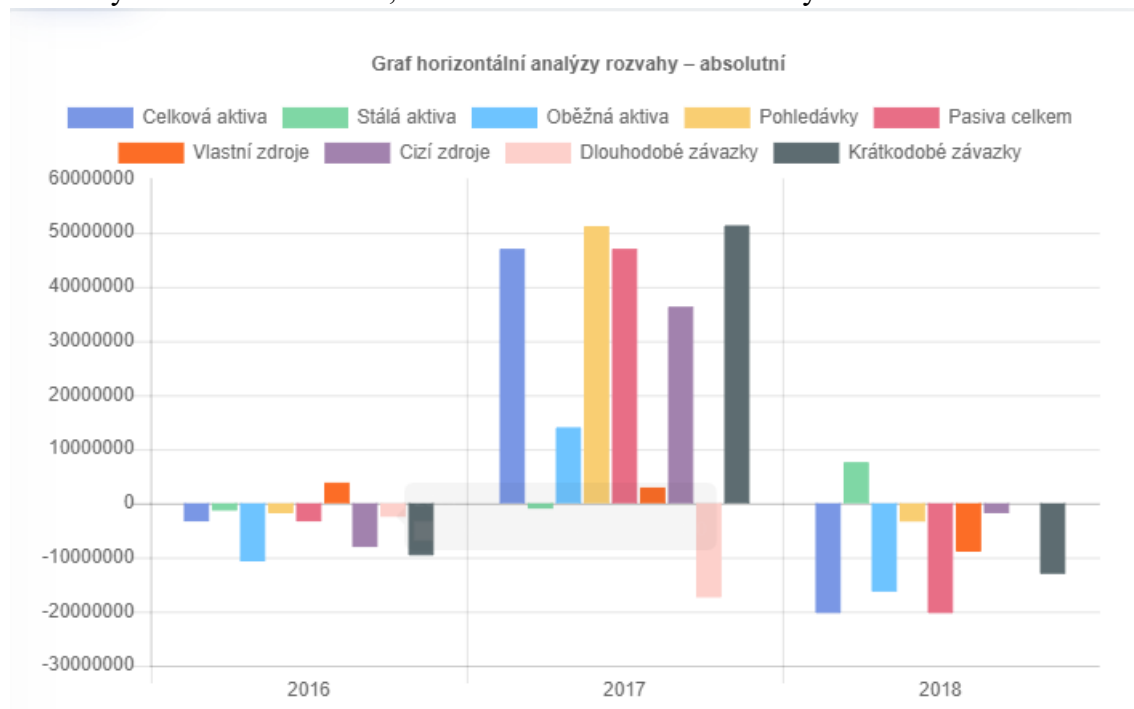
	-7,595 %	-5,96 %	49,08 %
<b>Oběžná aktiva</b>	-10 736 000 Kč	14 039 000Kč	-16 319 000 Kč
	-3,34 %	4,52 %	-5,026 %
<b>Pohledávky</b>	-1 840 000 Kč	51 227 000 Kč	-3 385 000 Kč
	-1,224 %	34,496 %	-1,695 %
<b>Pasiva celkem</b>	-3 342 000 Kč	47 025 000 Kč	-20 304 000 Kč
	-0,893 %	12,681 %	-4,859 %
<b>Vlastní zdroje</b>	3 832 000 Kč	2 931 000 Kč	-8 950 000 Kč
	2,375 %	1,774 %	-5,323 %
<b>Cizí zdroje</b>	-8 075 000 Kč	36 332 000 Kč	-1 809 000Kč
	-3,81 %	17,824 %	-0,753
<b>Dlouhodobé závazky</b>	-2 498 000 Kč	-17 402 000 Kč	0 Kč
	-12,553 %	-100 %	0 %
<b>Krátkodobé závazky</b>	-9 618 000 Kč	51 371 000 Kč	-13 024 000 Kč
	-5,652 %	31,994 %	-6,145 %

V tabulce výše jsou zobrazeny vybrané položky rozvahy. Co z tabulky můžeme vyčíst? Na přelomu let 2015 a 2016 nastaly největší změny v dlouhodobých závazcích, které byly splaceny o necelých 13 %. Krátkodobé závazky taktéž ubyly, ale jen o necelých 6 %. Tento úbytek pak můžeme sledovat na celkových cizích zdrojích. Stálá aktiva ubyly, v podrobnějším výpisu změn v aplikaci nalezneme, že byl prodán nějaký hmotný majetek, ale také musíme brát ohled na to, že s hodnotou zahýbaly poskytnuté zálohy.

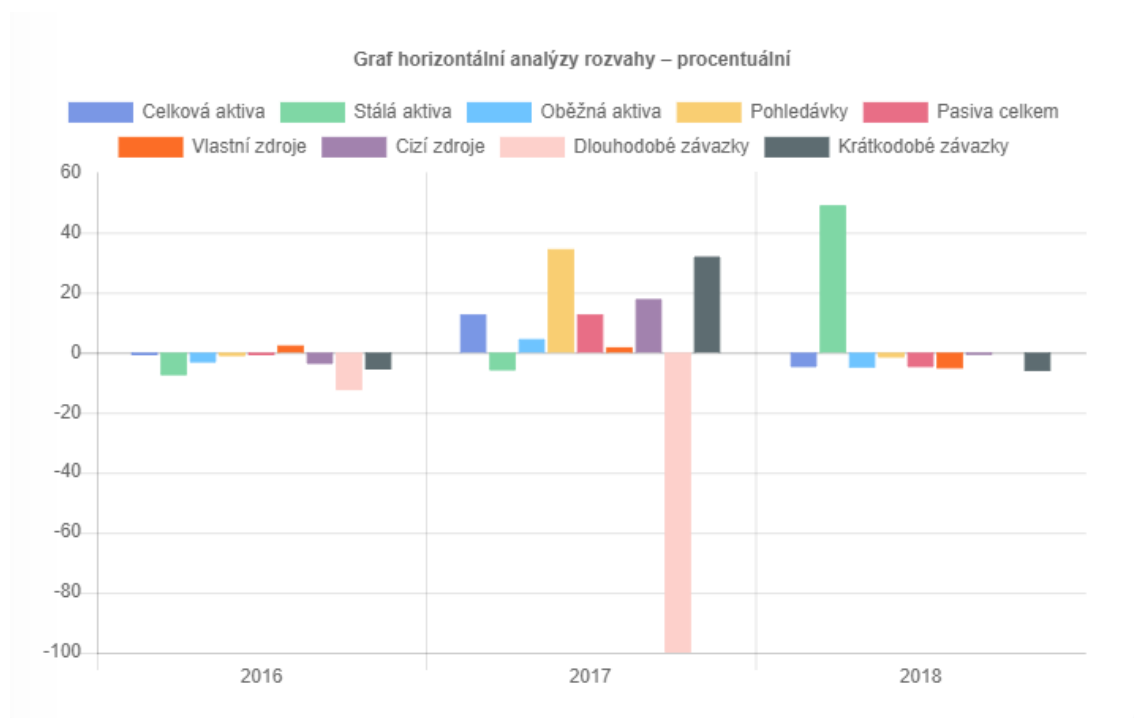
Na přelomu let 2016 a 2017 nastaly největší změny u dlouhodobých závazků, veškeré tyto závazky byly totiž splaceny. Oproti tomu můžeme sledovat nárůst krátkodobých závazků, které by z prvního pohledu mohli dávat dojem, že společnost splatila dlouhodobý úvěr krátkodobým. Není tomu tak. Jedná se o nárůst závazků z obchodních

vztahů, tedy k dodavatelům. Tento nárůst můžeme vidět i v položce cizí zdroje. Pohledávky narostly současně se závazky, což považuji za zdravé.

Na přelomu let 2017 a 2018 nastaly největší změny ve stálých aktivech, které narostly o 49 %. Bylo to způsobeno tím, že společnost nakoupila výrobky a zboží, které narostly v oběžných aktivech o 725 %, také nárustem softwaru o necelých 86 %.



Graf 2: Graf horizontální analýzy rozvahy, absolutní výsledky (Zdroj: Vlastní zpracování)



Graf 1: Graf horizontální analýzy rozvahy, procentuální výsledky (Zdroj: Vlastní zpracování)

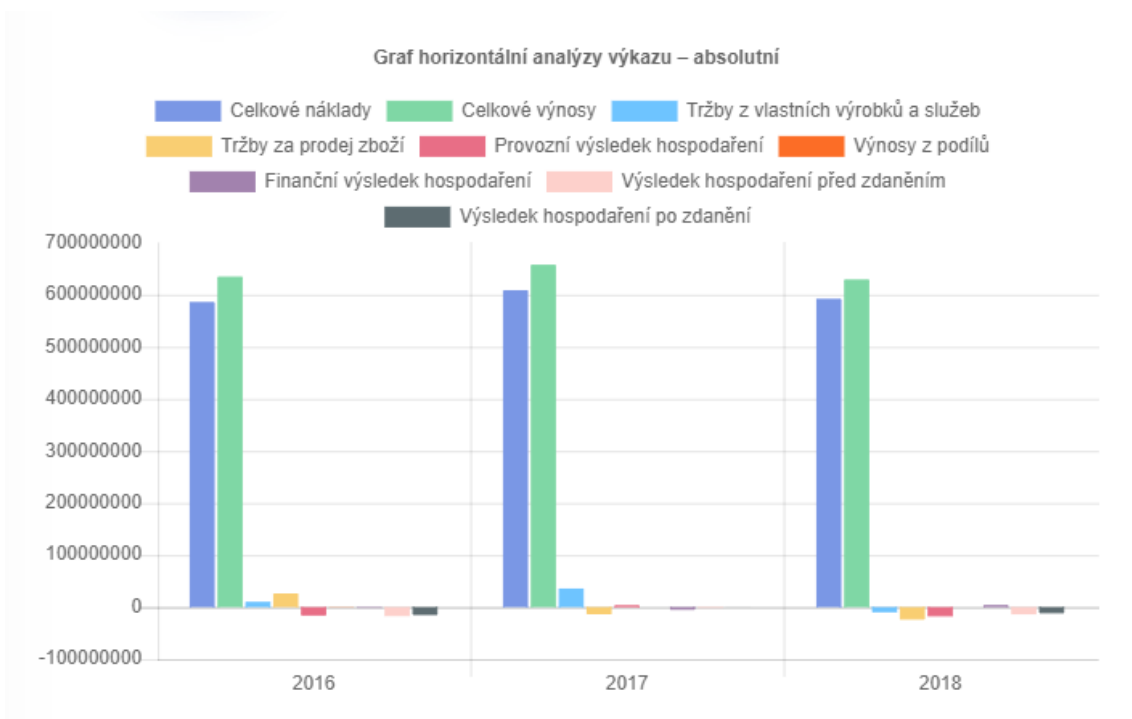
Tabulka 5: Absolutní a procentuální výsledky horizontální analýzy rozvahy (Zdroj: Vlastní zpracování)

	<b>2015-2016</b>	<b>2016-2017</b>	<b>2017-2018</b>
<b>Tržby z vlastních výrobků a služeb</b>	10 102 000 Kč	35 790 000 Kč	-9 800 000 Kč
	2,711 %	9,352 %	-2,342 %
<b>Tržby za prodej zboží</b>	26 227 000 Kč	-13 673 000 Kč	-24 027 000 Kč
	12,288 %	-5,705 %	-10,632 %
<b>Provozní výsledek hospodaření</b>	-16 118 000 Kč	3 682 000 Kč	-17 879 000Kč
	-21,243 %	6,162 %	-28,183 %
<b>Výnosy z podílů</b>	-475 000 Kč	0 Kč	0 Kč
	100 %	0 %	0 %
<b>Finanční výsledek hospodaření</b>	-1 253 000 Kč	-5 225 000 Kč	3 981 000 Kč
	-35,903 %	-233,572 %	-133,233 %
<b>Výsledek hospodaření před zdanění</b>	-17 371 000 Kč	-1 543 000 Kč	-13 899 000 Kč
	-21,887 %	-2,489 %	-22,992 %
<b>Výsledek hospodaření po zdanění</b>	-15 268 000 Kč	99 000 Kč	-11 881 000 Kč
	-23,819	0,203 %	-24,281 %

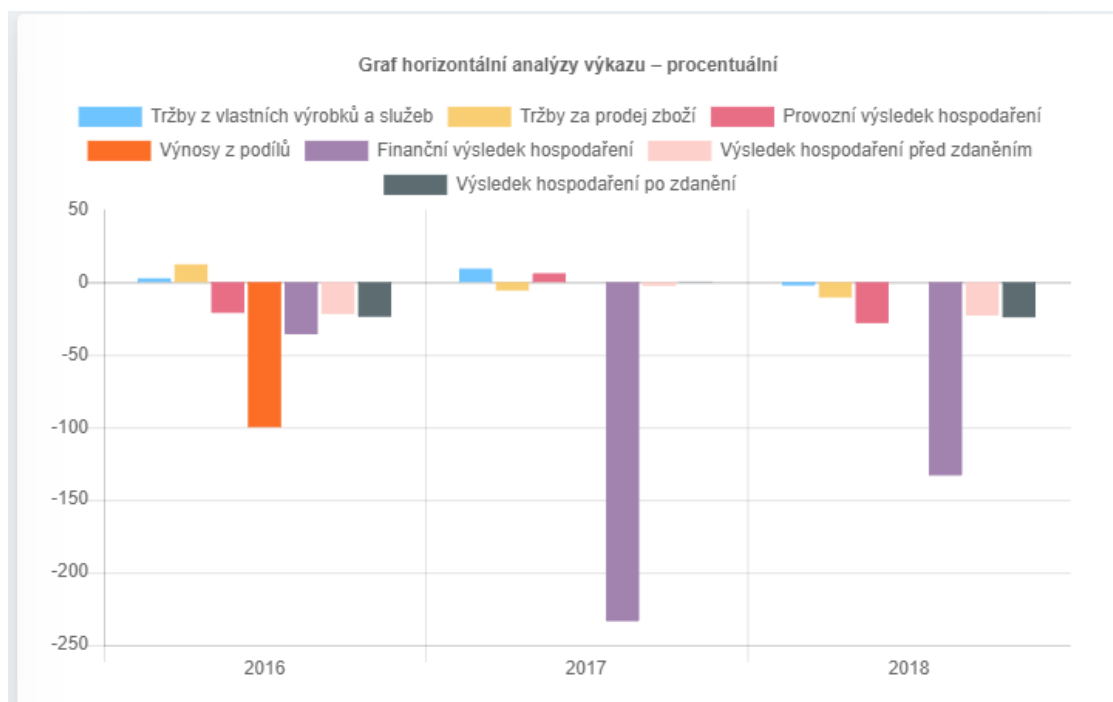
Tabulka nad tímto textem zobrazuje změny ve výkazu zisku a ztráty. Na přelomu 2015 a 2016 největší změnu vidíme u výnosu z podílu, a to o celých 100 %, pokud se podíváme do výkazu zisku a ztráty, můžeme vidět i snížení nákladu na prodané podíly o 100 %, z toho můžeme usoudit, že společnost v roce 2015 podíly prodala. Výsledek hospodaření klesl o necelých 24 % po zdanění, to by mělo dát společnosti signál k většímu prozkoumání a diskuzím.

Na přelomu 2016 a 2017 největší změnu vidíme u finančního výsledku hospodaření, a to skoro o 234 %, je to způsobeno hlavně snížením zisku z výnosových úroků. Tato změna se projevila i na výsledku hospodaření, který oproti minulému roku nenarostl.

Na přelomu 2017 a 2018 největší změnu vidíme opět u výsledků hospodaření.



Graf 3: Graf horizontální analýzy výkazu, absolutní výsledky (Zdroj: Vlastní zpracování)



Graf 4: Graf horizontální analýzy výkazu, procentuální výsledky (Zdroj: Vlastní zpracování)

### 3.2.1.2 Vertikální analýza

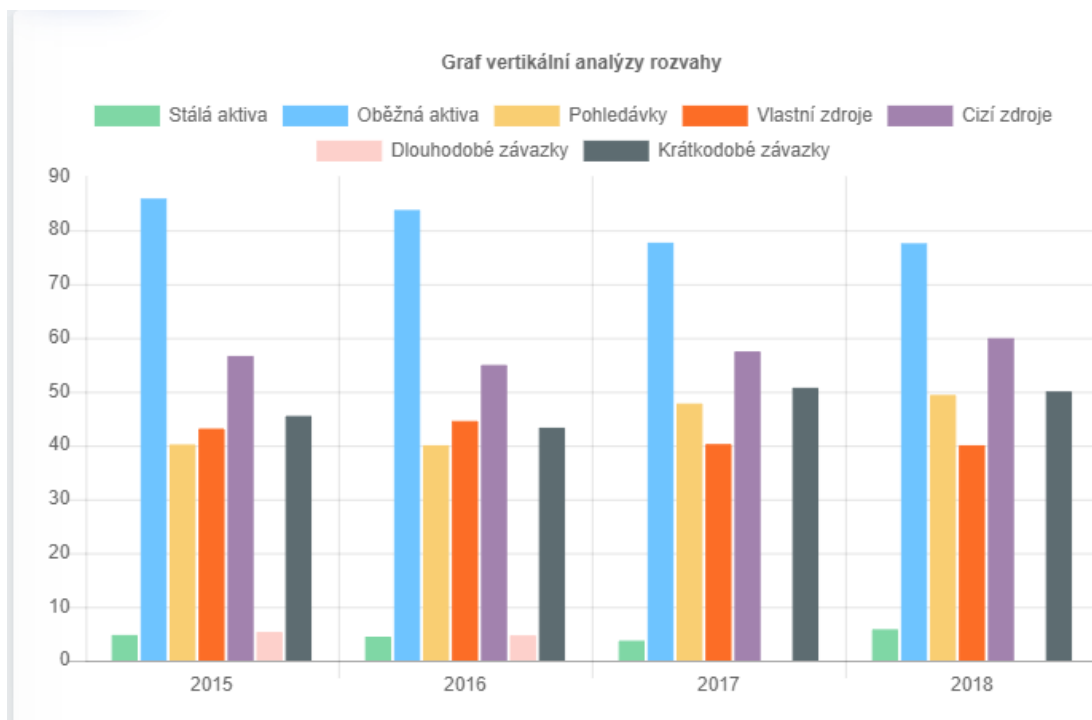
Vertikální analýza porovnává jednotlivé položky rozvahy a výkazu zisku a ztrát ku zvolené základně, která je pro všechny položky aktiv aktiva, pasiv pasiva, nákladů náklady a výnosů výnosy. Absolutní hodnota je hodnota položky, proto ji zde neuvádím, ale v aplikaci lze vidět.

Zde provedu analýzu aktiv a pasiv, protože dává největší smysl a vypovídající hodnotu. V aplikaci lze vidět analýzu i některých položek výkazu.

Tabulka 6: Procentuální výsledky vertikální analýzy

	<b>2015</b>	<b>2016</b>	<b>2017</b>	<b>2018</b>
<b>Stálá aktiva</b>	4,768 %	4,445 %	3,71 %	5,812 %
<b>Oběžná aktiva</b>	85,887 %	83,766 %	77,699 %	77,562 %
<b>Pohledávky</b>	40,18 %	40,046 %	47,799 %	49,389 %
<b>Vlastní zdroje</b>	43,13 %	44,552 %	40,239 %	40,043 %
<b>Cizí zdroje</b>	56,635 %	54,967 %	57,476	59,957 %
<b>Dlouhodobé závazky</b>	5,318 %	4,693 %	0 %	0 %
<b>Krátkodobé závazky</b>	45,483 %	43,299 %	50,72 %	50,035 %

Tabulka vyjadřuje procentuální vyjádření zastoupení jednotlivých položek v určité rozvrhové základně. Můžeme zde sledovat rozložení aktiv, zastoupení stálých, oběžných

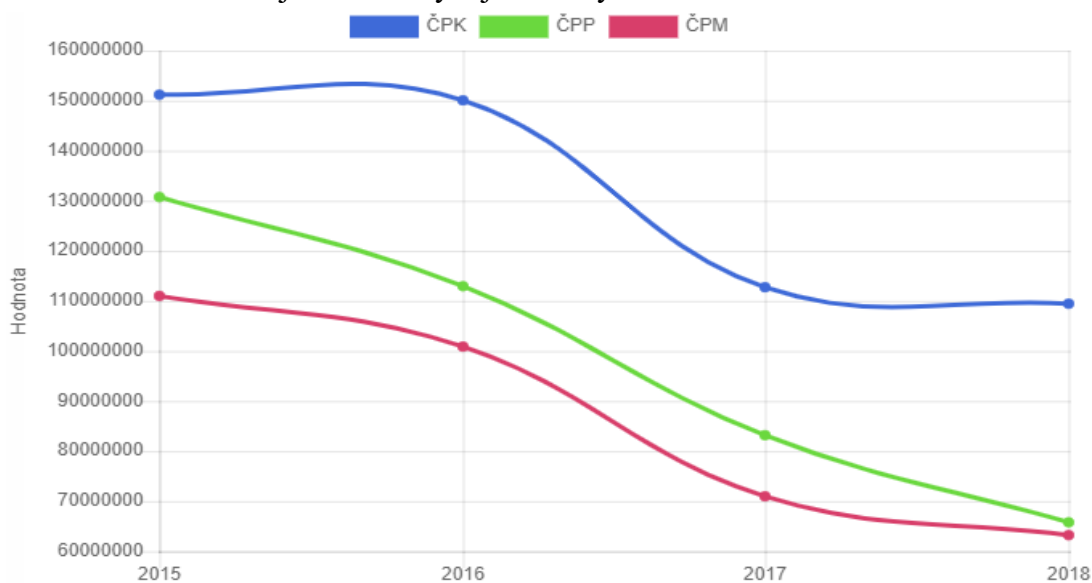


Graf 5: Graf vertikální analýzy rozvahy (Zdroj: Vlastní zpracování)

aktiv, oběžná aktiva ve všech letech jsou vyšší. Pasiva se skládají z vlastních a cizích zdrojů, je viditelné, že společnost je financována víc jak z poloviny cizími zdroji.

### 3.2.2 Analýza rozdílových ukazatelů

Do rozdílových ukazatelů patří čistý pracovní kapitál, čisté pohotovové prostředky a čistý peněžní majetek. Níže jsou zobrazené výsledky v grafu. Přesné hodnoty výsledných hodnot a zhodnocení jsou uvedeny u jednotlivých ukazatelů.



Graf 6: Graf výsledku rozdílových ukazatelů

### 3.2.2.1 Čistý pracovní kapitál (ČPK)

Čistý pracovní kapitál vyjadřuje, o kolik převyšují oběžná aktiva cizí krátkodobý kapitál. Z kladných hodnot v tabulce níže můžeme usoudit, že společnost má dostatečnou finanční rezervu, kdyby měla nastat situace, že by měla splatit všechny svoje krátkodobé závazky.

Tabulka 7: Výsledky čistého pracovního kapitálu (Zdroj: Vlastní zpracování)

<b>Čistý pracovní kapitál</b>			
<b>2015</b>	<b>2016</b>	<b>2017</b>	<b>2018</b>
151 180 000 Kč	150 062 000 Kč	112 730 000 Kč	109 435 000 Kč

### 3.2.2.2 Čisté pohotové prostředky (ČPP)

Čisté pohotové prostředky vyjadřují, zda je společnost schopná splatit všechny okamžitě splatné závazky. Hodnota okamžitě splatných závazků není v rozvaze, ale byla vyžádána navíc. Uživatel vkládá hodnotu okamžitě splatných závazku při vkládání rozvahu a výkazu zisku a ztráty, pokud nevloží žádnou hodnotu, je automaticky brána jako nulová. V grafu můžeme vidět, že i když ukazatel má klesající charakter, tak nikdy hodnota nebyla pod nulou. V letech 2015 a 2016 dosahovali příliš vysokých hodnot.

Tabulka 8: Výsledky čistých pohotových prostředků (Zdroj: Vlastní zpracování)

<b>Čisté pohotové prostředky</b>			
<b>2015</b>	<b>2016</b>	<b>2017</b>	<b>2018</b>
130 736 000 Kč	112 927 000 Kč	83 165 000 Kč	65 772 000 Kč

### 3.2.2.3 Čistý peněžní majetek (ČPM)

Čistý peněžní majetek zobrazuje oběžná aktiva, snížené o zásoby a krátkodobé závazky. Má stejné jako Čisté pohotové prostředky klesající trend.

Tabulka 9: Výsledky čistého peněžního majetku (Zdroj: Vlastní zpracování)

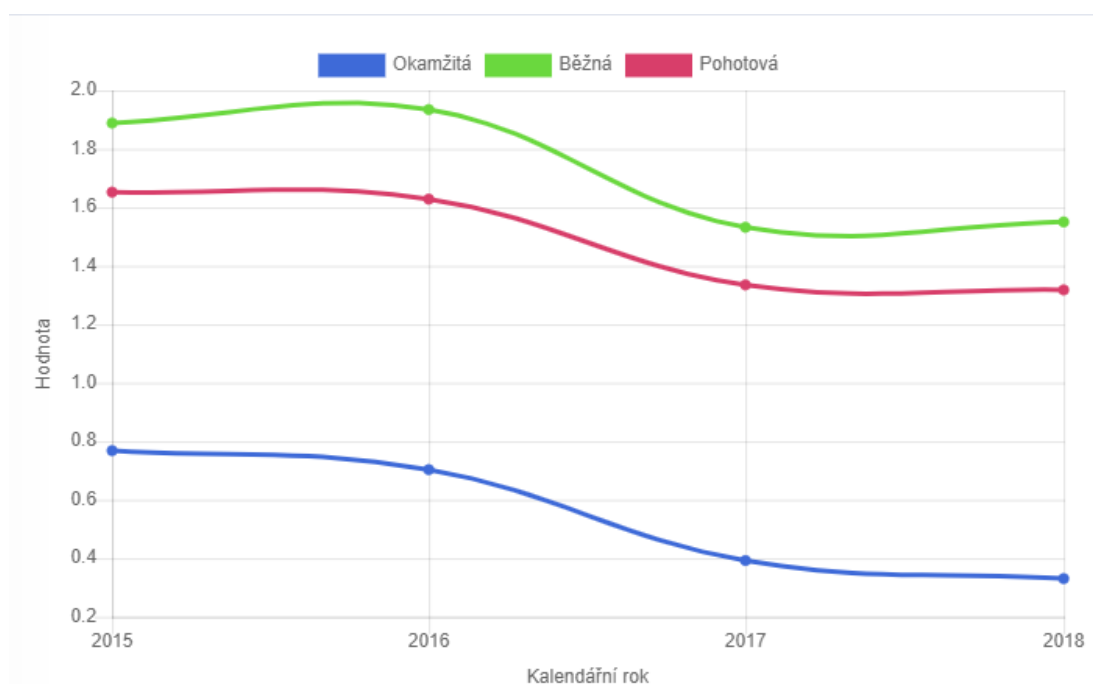
Čistý peněžní majetek			
2015	2016	2017	2018
110 991 000 Kč	100 871 000 Kč	70 970 000 Kč	63 207 000 Kč

### 3.2.3 Analýza poměrových ukazatelů

Do poměrových ukazatelů patří ukazatele likvidity, rentability, zadluženosti a aktivity.

#### 3.2.3.1 Ukazatele likvidity

Z ukazatelů likvidity zde uvádím okamžitou, běžnou a pohotovou likviditu. Níže jsou zobrazené výsledky v grafu. Přesné hodnoty výsledných hodnot a zhodnocení jsou uvedeny u jednotlivých ukazatelů.



Graf 7: Graf výsledků ukazatelů likvidity (Zdroj: Vlastní)

#### Okamžitá likvidita

Doporučená hodnota je mezi 0,2 a 0,5. V roce 2015 a 2016 jsou hodnoty o něco vyšší, znamená to, že společnost měla v té době větší množství peněžních prostředků, než je doporučeno. V roce 2017 a 2018 jsou již hodnoty v pořádku.

Tabulka 10: Výsledky okamžité likvidity (Zdroj: Vlastní zpracování)

<b>Okamžitá likvidita</b>			
<b>2015</b>	<b>2016</b>	<b>2017</b>	<b>2018</b>
0,768233206	0,703343174	0,392460967	0,330672203

### **Běžná likvidita**

Doporučená hodnota je mezi 1 do 1,5. V tomto případě opět v roce 2015 a 2016 je hodnota o něco větší, tentokrát to znamená, že společnost má víc prostředků v oběžných aktivech, než je doporučeno. Pokud bychom zaokrouhlovali na jedno desetinné místo, tak hodnoty dalších let už jsou v pořádku.

Tabulka 11: Výsledky běžné likvidity (Zdroj: Vlastní zpracování)

<b>Běžná likvidita</b>			
<b>2015</b>	<b>2016</b>	<b>2017</b>	<b>2018</b>
1,888332628	1,934581418	1,531903349	1,550165148

### **Pohotovná likvidita**

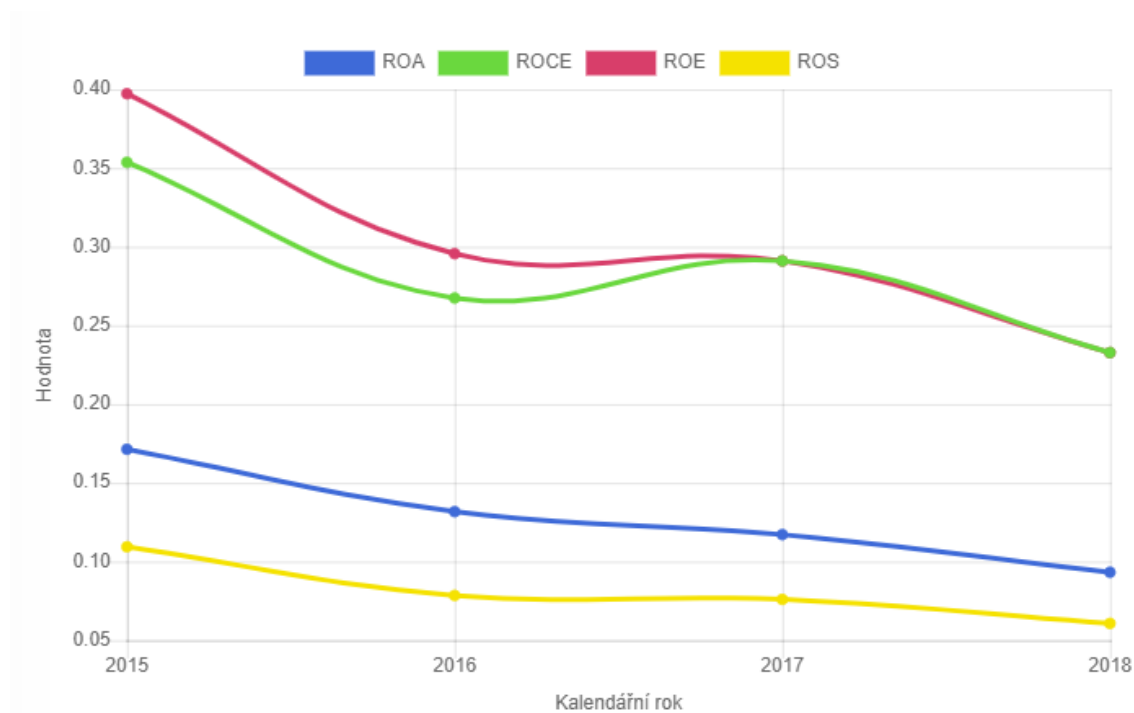
Doporučená hodnota je mezi 2 a 3. Ani v jednom roce nedosáhla společnost doporučeného minima, i když v roce 2015 a 2016 se tomu blíží. Znamená to, že oběžná aktiva nekryjí krátkodobé závazky tolikrát, kolikrát je to doporučováno.

Tabulka 12: Výsledky pohotovné likvidity (Zdroj: Vlastní zpracování)

<b>Pohotovná likvidita</b>			
<b>2015</b>	<b>2016</b>	<b>2017</b>	<b>2018</b>
1,652182344	1,628221417	1,334863662	1,317762037

### 3.2.3.2 Ukazatele rentability

Z ukazatelů rentability bylo vybrána rentabilita celkového vloženého kapitálu, celkového investovaného kapitálu, vlastního kapitálu a rentabilitu tržeb. Níže jsou zobrazené výsledky v grafu. Přesné hodnoty výsledných hodnot a zhodnocení jsou uvedeny u jednotlivých ukazatelů.



Graf 8: Graf výsledků ukazatelů rentability (Zdroj: Vlastní)

#### Rentabilita celkového vloženého kapitálu (ROA, také ROI)

Doporučená hodnota je nad 5 %, to ve všech letech společnost splňuje.

Tabulka 13: Výsledky rentability celkového vloženého kapitálu (Zdroj: Vlastní zpracování)

Rentabilita celkového vloženého kapitálu			
2015	2016	2017	2018
0,171312963	0,131684047	0,11710127	0,093196293
(17 %)	(13 %)	(12 %)	(9 %)

#### Rentabilita celkového investovaného kapitálu (ROCE)

Doporučená hodnota je 12 %. To ani v jednom roce společnost nedodržela.

Tabulka 14: Výsledky rentability celkového investovaného kapitálu (Zdroj: Vlastní zpracování)

<b>Rentabilita celkového investovaného kapitálu</b>			
<b>2015</b>	<b>2016</b>	<b>2017</b>	<b>2018</b>
0,353600547	0,267408495	0,29101171	0,232739288
(35 %)	(27 %)	(29 %)	(23 %)

### **Rentabilita vlastního kapitálu (ROE)**

Doporučená hodnota je 12 %. Ve všech letech je však hodnota vyšší.

Tabulka 15: Výsledky rentability vlastního kapitálu (Zdroj: Vlastní zpracování)

<b>Rentabilita vlastního kapitálu</b>			
<b>2015</b>	<b>2016</b>	<b>2017</b>	<b>2018</b>
0,39720408	0,295575328	0,29101171	0,232739288
(40 %)	(30 %)	(29 %)	(23 %)

### **Rentabilita tržeb (ROS)**

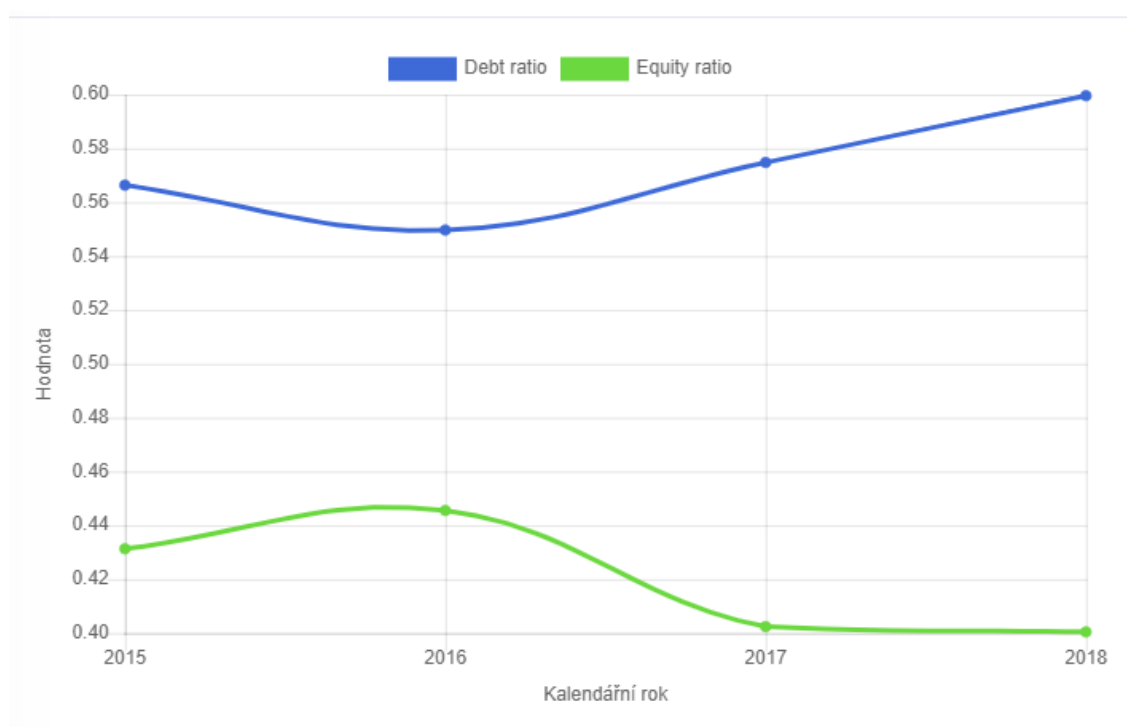
Obecně se dá říct, že čím je hodnota výsledku vyšší, tím je situace lepší. V grafu však vidíme pokles hodnoty v čase. Doporučená hodnota je nad 10 %, což je dodrženo jen v prvním roce.

Tabulka 16: Výsledky rentability tržeb (Zdroj: Vlastní zpracování)

<b>Rentabilita tržeb</b>			
<b>2015</b>	<b>2016</b>	<b>2017</b>	<b>2018</b>
0,109380066	0,078462752	0,075923696	0,060673153
(11 %)	(8 %)	(8 %)	(6 %)

### 3.2.3.3 Ukazatele zadluženosti

Z ukazatelů zadluženosti byly vybrány dva nejvíce používané, jsou jimi celková zadluženost a vybavenost vlastním kapitálem. Níže jsou zobrazené výsledky v grafu. Přesné hodnoty výsledných hodnot a zhodnocení jsou uvedeny u jednotlivých ukazatelů.



Graf 9: Graf výsledků ukazatelů zadluženosti

#### **Celková zadluženost (debt ratio)**

Doporučená hodnota je od 0,3 do 0,5. Hodnoty všech let se do doporučené hodnoty vejdu. Znamená to, že společnost je přiměřeně zadlužená.

Tabulka 17: Výsledky celkové zadluženosti (Zdroj: Vlastní zpracování)

<b>Celková zadluženost</b>			
<b>2015</b>	<b>2016</b>	<b>2017</b>	<b>2018</b>
0,431297088	0,445517721	0,40239367	0,400432149

#### **Vybavenost vlastním kapitálem (equity ratio)**

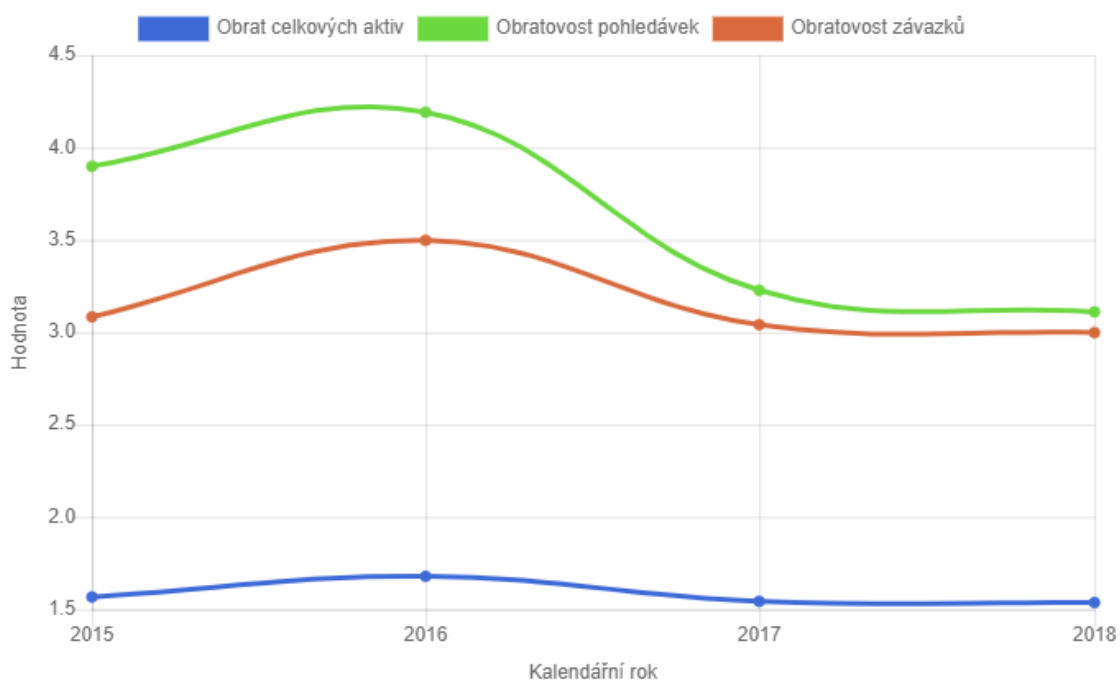
Doporučená hodnota je kolem 0,5, což společnost opět splňuje ve všech letech. Vyjadřuje to, že společnost má ideální poměr financování z vlastních a cizích zdrojů.

Tabulka 18: Výsledky vybavenosti vlastním kapitálem (Zdroj: Vlastní zpracování)

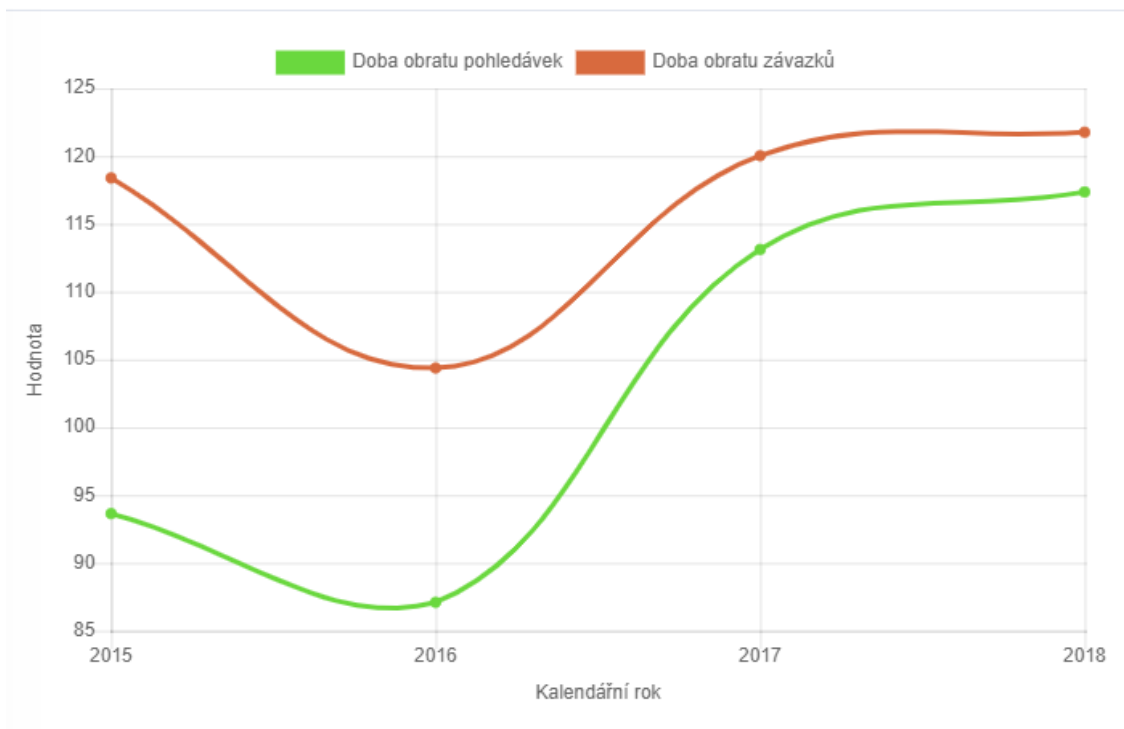
Vybavenost vlastním kapitálem			
2015	2016	2017	2018
0,566345689	0,549674107	0,574763313	0,599567851

### 3.2.3.4 Ukazatele aktivity

Z ukazatelů aktivity byl vybrán obrat celkových aktiv, obratovost pohledávek, obratovost závazků a z ukazatelů, jejichž výsledky je interpretace předchozí obratovosti ve dnech to je doba obratu pohledávek a závazků. Níže jsou zobrazené výsledky v grafech. Přesné hodnoty výsledných hodnot a zhodnocení jsou uvedeny u jednotlivých ukazatelů.



Graf 10: Graf výsledků ukazatelů aktivity v hodnotách (Zdroj: Vlastní zpracování)



Graf 11: Graf výsledků ukazatelů aktivity ve dnech (Zdroj: Vlastní zpracování)

### Obrat celkových aktiv

Doporučená hodnota je mezi 1,6 a 3. Znamená to, že společnost dosáhla minima doporučené hodnoty akorát v roce 2016. V letech 2015, 2017 a 2018 se jemu jen přibližuje, společnost by měla mít o trochu více aktiv, celková aktiva se neobráťí tolikrát, kolikrát je doporučováno.

Tabulka 19: Výsledky obratu celkových aktiv (Zdroj: Vlastní zpracování)

Obrat celkových aktiv			
2015	2016	2017	2018
1,566217404	1,678300124	1,542354709	1,536038415

### Obratovost pohledávek

Obratovost pohledávek v roce 2016 narostla a od té doby má klesající charakter.

Tabulka 20: Výsledky obratovosti pohledávek (Zdroj: Vlastní zpracování)

<b>Obratovost pohledávek</b>			
<b>2015</b>	<b>2016</b>	<b>2017</b>	<b>2018</b>
3,897953347	4,190885033	3,226736094	3,110081744

### **Doba obratu pohledávek**

Je vyjádření obratovosti pohledávek ve dnech.

Tabulka 21: Výsledky doby obratu pohledávek (Zdroj: Vlastní zpracování)

<b>Doba obratu pohledávek</b>			
<b>2015</b>	<b>2016</b>	<b>2017</b>	<b>2018</b>
93,63888367 dne	87,09377546 dne	113,1174008 dne	117,3602593 dne

### **Obratovost závazků**

Obratovost závazků opět dosáhla svého maxima v roce 2016 a od té doby má klesající charakter.

Tabulka 22: Výsledky obratovosti závazků (Zdroj: Vlastní zpracování)

<b>Obratovost závazků</b>			
<b>2015</b>	<b>2016</b>	<b>2017</b>	<b>2018</b>
3,083005408	3,497007906	3,040884791	2,997653516

### **Doba obratu závazků**

Vyjadřuje obratovost závazků ve dnech.

Tabulka 23: Výsledky doby obratu závazků (Zdroj: Vlastní zpracování)

Doba obratu závazků			
2015	2016	2017	2018
118,3909697 dne	104,3749428 dne	120,0308545 dne	121,7619041 dne

### 3.2.4 Zhodnocení investice, Čistá současná hodnota

Investice se pro investora začne vyplácet ve chvíli, kdy současná hodnota investice převrší investiční náklady. V aplikaci je pro investora nachystaná jednoduchá kalkulačka, která prověří výnosnost jeho investic a zobrazí, zda se vyplácí, či nikoliv.

#### Příklad:

Společnost ANECT a. s. se rozhodla investovat do výzkumu bezpečnosti, výdajem je platba mzdy nového pracovníka, který se věnuje jen tomuto výzkumu, „příjmem“ je ušetření času ostatních pracovníků v otázce bezpečnosti u svých vlastních projektů. Cash-flow bylo stanoveno na 120 000 Kč, diskontní sazba na 1,5 % vzhledem k úroku na účtu a investiční náklad byl 30 000 Kč na pořízení nového softwaru. Od investice uběhlo 5 let.

Obrázek 4: Výsledek zhodnocení investice, screen z aplikace (Zdroj: Vlastní zpracování)

Tato investice je výhodná. ČSH = 49180.8

**ZHODNOCENÍ INVESTICE**

**ZÁKLADNÍ ÚDAJE**

CF (cash flow)

R (diskontní sazba)

IN (investiční náklad)

Počet let od investice

Zhodnotit

Jak můžeme vidět z výsledku z aplikace, investice už se vyplácí a je aktuálně 49 180,80 Kč v plusu.

### **3.3 Celkové zhodnocení**

Z hodnot jednotlivých ukazatelů vyplývá, že společnost je zdravá. Má ideální poměr financování, napůl cizími, napůl vlastními zdroji. Z ukazatelů likvidity můžeme vyčíst, že je schopná dostát svých závazků. Pro věřitele a investory by měla být dostatečně důvěryhodná.

## 4 VLASTNÍ NÁVRHY

Tato část práce se věnuje popisu aplikace. Součástí je též popis vybraných částí kódu.

### 4.1 Požadavky firmy

Zde odůvodním tvorbu aplikace včetně požadavků firmy.

Společnost požadovala nějaký systém, který bude umět vypočítat všechny ukazatele, které jsou potřeba. Některé ukazatele jim totiž počítá účetnický systém, některé dopočítává ekonomické oddělení a na některé používají ještě jiné aplikace. Systém, který by zvládl výpočet všech potřebných ukazatelů nemají, proto by jim ulehčil práci a pomohl uspořádat data.

Já jsem tyto požadavky promyslela a navrhla jsem webovou aplikaci, jejíž součástí je databáze, takže nejen, že firma bude mít všechny výpočty na jednom místě, ale výpočty se archivují za jednotlivé roky a firma tak rovnou může udělat meziroční analýzy, také je přístupná odkudkoliv, kde je dostupný internet. Dále jsem přidala export výsledků do excelu, aby firma měla i výsledky vypsány pod sebou. Archivuje se i rozvaha i výkaz zisku a ztráty, takže firma má i tyto informace pohromadě a může si je kdykoliv stáhnout.

Přidala jsem i prověření investice, o které jsme se bavili, i když nepatřila mezi hlavní požadavky.

### 4.2 Čím se liší moje aplikace od již hotových?

Nenašla jsem žádnou veřejnou aplikaci, která by byla zaměřená jen na výpočet ekonomických ukazatelů. Vím, že některé účetnické systémy to umí, ale ty jsou podle mého názoru v této oblasti velmi omezené. Jak už jsem již zmiňovala, společnost ANECT a. s. účetnický systém také využívá a neobsahuje všechny ukazatele, které by chtěla. Nejčastěji chybí v účetnických systémech vertikální a horizontální analýzy, které podle mého mohou hodně informací odhalit.

Účetnické systémy také často data z analýz ekonomických ukazatelů neukládají a nemohou generovat report, jako moje webová aplikace. Jedinou jejich výhodu vidím v tom, že účetní do nich zadává data celoročně, takže nemusí zadávat nová data,

jen generuje výpočty při uzávěrce. To jsem se snažila dorovnat tím, že do aplikace se nahrává aktuální rozvaha a výkaz zisku a ztráty, které jsou úplně totožné s těmito dokumenty vycházejících z účetnických systému, takže stačí, když data uživatel zkopíruje do vzorové šablony, kterou stáhne z aplikace.

#### **4.2.1 Shrnutí výhod webové aplikace**

Největší výhody tedy vidím v tom, že je webově dostupná, data se archivují, uživatel má vše na jednom místě, v této platformě lze přidat neomezený počet přístupů s různým rozsahem oprávnění, data lze kdykoliv stáhnout, data může uživatel kdykoliv přepsat tím, že daný rok nahraje znovu a výpočty se ihned upraví, výpočty se provádí automaticky, uživatel nemusí klikat u jednotlivých ukazatelů na políčko výpočet. Snažila jsem se, aby aplikace byla uživatelsky příjemná, co nejvíce jednoduchá, intuitivní.

### **4.3 Aplikace**

Zvažovala jsem vytvoření aplikace v prostředí exel, nakonec jsem se rozhodla pro webovou aplikaci, a to z důvodu, že firma může využívat aplikaci i k ukládání dat a přístup k datům může mít odkudkoliv, navíc mi připadá prostředí uživatelsky příjemnější a nabízí více možností než exel.

#### **4.3.1 Technický úvod**

Jako technický základ pro vývoj aplikace a alternativu pro PHP jsem si zvolila Node.js, JavaScriptový „pohon“ umožňující běh JavaScriptu na serveru. Pro ukládání dat jsem vybrala databázi MongoDB, která má k JavaScriptu blízko díky formátu dat, ve kterém data ukládá, jímž je JSON.

Doménu jsem pro účely práce zakoupila. Webová aplikace se nachází na adrese [www.ez97.cz](http://www.ez97.cz), název je sestaven z mých iniciálů a ročníku narození.

Konfigurace serveru a domény, na níž aplikace běží, zahrnuje zejména registraci domény, základní zabezpečení virtuálního serveru a instalaci Node.js, MongoDB a Redis serveru. Ten je používán pro ukládání dat přihlášených uživatelů.

Aplikace používá systém knihoven npm, který je součástí Node.js. Před prvním spuštěním aplikace je nutné nainstalovat všechny potřebné knihovny, které jsou uvedené

v souboru `package.json`. Poté je možné aplikaci spustit příkazem `node app.js`. Ta následně poslouchá na předem definovaném portu, na který chodí přes webový server veškeré požadavky.

### 4.3.2 Nastavení aplikace

Soubor `app.js`, který je spouštěcím souborem aplikace, obsahuje základní nastavení, která umožní běh aplikace. Zajistí spuštění samotného http serveru zpracovávajícího všechny požadavky, připojení k výše zmíněnému Redis serveru nebo například deklaraci složek pro jednotlivé pohledy (views) a statické soubory (static).

Jednou z hlavních částí tohoto souboru je také připojení souboru cest, takzvaného routeru. Ten obsahuje seznam všech URL adres v rámci aplikace a odkaz na funkci, se kterou je tato cesta propojena. Každá část aplikace má pak vlastní soubor funkcí pro své cesty. Tyto soubory se nazývají `controllers`.

### 4.3.3 Data

Data jsou do databáze ukládána pomocí knihovny `mongoose`, která se zároveň stará o správnou interpretaci datového typu, a to při čtení i při zápisu dat. Veškerá data v databázi jsou předem namodelována a modely dat jsou uchovávány ve složce `models`. Modely jsou v této aplikaci jen dva: `User` a `Year`.

Kolekce dat vytvořená podle modelu `User` uchovává data o uživatelích aplikace. Společnost by tak mohla každému uživateli udělit do databáze explicitní přístup a v případě potřeby přístup tomuto uživateli opět odebrat.

Data v kolekci `Year` pak obsahují veškerá data o letech, k nimž byla nahraná rozvaha a výkaz zisku a ztrát, a to společně s již vypočítanými ukazateli pro daný rok.

### 4.3.4 Model-View-Controller (MVC)

Aplikace je navržena jako Model-View-Controller, zkráceně MVC. Data, pohledy a zpracovávání požadavků jsou od sebe maximálně odděleny, pouze, jednoduše řečeno, spolu vzájemně komunikují.

#### **4.3.5 Přihlášení uživatele**

V aplikaci je implementováno přihlašování uživatele, protože je dostupná veřejně. Výhodou tohoto způsobu dostupnosti aplikace je možnost s ní pracovat kdekoli na světě a na jakémkoliv zařízení, které je připojené k internetu. Nevýhodou pak nutnost vše více zabezpečit.

Účet existuje pouze jeden, a to takový, který má přístup ke všem funkcím v aplikaci. Tento účet je vzorový, jsou tam nahrána data firmy ANECT a. s. Do účtu se dostanete následujícími přihlašovacími údaji:

***Přihlašovací jméno: anect***

***Heslo: user98***

Jedná se pouze o vstup pro účely bakalářské práce, heslo bylo zvoleno tak, abych se do aplikace dostala rychle a pohodlně. Pro bezpečnost je samozřejmě lepší zvolit heslo skládající se z náhodných velkých a malých písmem, kombinovaných s číslicemi a případně se symboly.

I když je účet zatím jen jeden, nebylo by však složité umožnit vytvářet další uživatele, případně jim regulovat oprávnění, někteří by například mohli jen číst a stahovat data, jiní i přepisovat, jak již jsem zmiňovala výše.

Pro ověření hesla uživatele jsem použila knihovnu bcrypt, která při generování hashe hesla využívá umělého zpomalení výpočtu hashe, což zabraňuje možnosti snadného použití útoku hrubou silou pro získání přístupu do aplikace.

#### **4.3.6 Ovládání aplikace**

V této části vysvětlím, jak se aplikace ovládá. Kapitola je rozdělená do tematických podkapitol.

##### **4.3.6.1 Vytvoření a výběr roku**

Do aplikace se data nahrávají prostřednictvím excelových souborů rozvahy a výkazu zisku a ztrát. Uživatel si je stáhne v části aplikace Přidat nový rok a vyplní. Data jsou dále uložena a pracuje se pouze s uloženými daty. Současně s daty uživatel zadává i okamžitě splatné závazky, které nejsou součástí zdrojových dat. Pokud by došlo ke změně v souboru, nebo by například uživatel nahrál data špatného roku, může

je jednoduše nahrát znova, data se přepíší vždy posledním nahraným souborem pro určitý rok.

### **Vzorové xlsx soubory**

V záložce přidání nového roku uživatel najde také vzorovou rozvahu a výkaz zisku a ztráty. Tyto soubory jsou připravené na vyplnění. (Sestaveno samostatně, zpracováno dle: Účetní rozvaha, Účtování.net a Výkaz zisku a ztráty, účtování.net.)

Oba soubory jsou sestaveny v souladu s vyhláškou č. 500/2002 Sb. ve znění pozdějších předpisů. Rozvaha je vytvořena podle aktuálního vzoru od roku 2016. Účetní společnost tedy tyto soubory může využít rovnou při sestavování a následně je jen do aplikace nahrát.

Je opravdu důležité soubory nijak neupravovat a nezasahovat do buněk, protože aplikace z nich načítá hodnoty na základě čísla buňky.

#### **4.3.6.2 Přidání roku**

Pokud v databázi nejsou data pro žádný rok, uživatel je přinucen je nahrát alespoň pro jeden rok. Bez dat by totiž aplikace neobsahovala žádné analýzy.

Uživatel nahraje výše zmiňovaný excel, pomocí knihovny convert-excel-to-json jsou data buněk tabulky převedena do formátu JSON, z něhož jsou potom vybrány jen specifické řádky. Jejich hodnoty se následně uloží do pole, pro každý soubor je jedno a je zkontrolována délka těchto polí.

Pokud nebylo získáno potřebné množství dat, je uživateli zobrazena chybová hláška. V opačném případě jsou provedeny výpočty ukazatelů.

Existuje-li v databázi nějaký starší rok, provede se i výpočet absolutních ukazatelů, horizontální analýzy, která je porovnáním rozdílu mezi 2 roky. Pokud uživatel rovnou nahraje i další rok, „budoucí rok“, provede se obdobný výpočet i u něj – minulým obdobím bude pro tento výpočet naposled přidávaný rok, aktuálním obdobím pak rok budoucí. Výsledky jsou zaznamenány do grafů.

#### **4.3.6.3 Změna roku**

Přepnutí na jiný rok je možné prostřednictvím rozbalovacího menu v pravé horní části aplikace. Při vybrání roku je ověřeno, zda v databázi existují pro daný rok data. Pokud

ano, jsou informace o tomto roku uloženy do relace pro další práci. V opačném případě je uživatel přesměrován zpět na nástěnku roku.

#### **4.3.6.4 Analýzy ukazatelů**

Hlavní část aplikace tvoří analýzy. Ukazatele jsou pro přehlednost rozděleni do tří základních skupin:

##### **Absolutní ukazatele**

Zde uživatel v případě, že vložil data, nalezne výpočty absolutních a procentuálních hodnot v tabulce. V grafu pak může sledovat vývoj vybraných položek. V horní části může přepínat, zda chce vidět data z rozvahy, či výkazu zisku a ztráty. Může se stát, že v grafu nejsou vidět všechny položky z legendy, pokud jsou tyto hodnoty příliš malé od ostatních vybraných položek. Aplikace umožňuje skrytí některých položek grafu tak, že uživatel na ni v legendě klikne. Tímto způsobem může posoudit i položky, jejichž hodnota je nízká.

##### **Rozdílové ukazatele**

Vzhledem k tomu, že byly vybrány jen tři, jsou výpočty umístěny do boxů nad grafem, který zobrazuje osy všech ukazatelů a vývoj na základě toho, kolik let uživatel nahrál.

##### **Poměrové ukazatele**

Poměrových ukazatelů bylo vybráno mnoho, proto jsou rozděleny do dalších skupinek vzorců. Grafy i výsledky jsou navrženy stejně jako u rozdílových ukazatelů.

#### **4.3.6.5 Export dat**

Uživatel si může vybrat, jestli chce stahovat jen výkazy nebo rozvahy za určité roky, nebo chce export reportu. V tomto případě se vytvoří excel s tabulkou, kde jsou vypsány jednotlivé ukazatele, kromě ukazatelů absolutních. Absolutní ukazatele mají samostatné přehledné výsledky přímo v aplikaci už v tabulce na jednotlivých stranách, takže uživatel nemusí proklikávat jednotlivé záložky, proto nebyl od firmy požadován jejich export.

#### **4.3.6.6 Hodnocení investice**

Do aplikace jsem také přidala sekci pro zhodnocování investice. Má sloužit k tomu, pokud by se podnikatel rozhodoval o nějaké investici, nebo chtěl vědět, zda už se

mu nějaká investice vyplatila, například i ta do vlastní firmy. Na základě zadaných dat uživatelem (cash flow, diskotní sazby, investičního nákladu a počtu let od investice) je uživateli oznámeno, zda je investice výhodná, nevýhodná, nebo neutrální a je tedy na jeho vlastním zvážení, jak s investicí naloží. Pro výpočet využívám vzorec (1.22).

### 4.3.7 Technický popis některých částí kódu

V této části jsem vybrala části kódu, které mi připadaly zásadní a doplnila popis.

#### 4.3.7.1 Import dat ze souboru exel

Nahrání souboru je zajištěné knihovnou *multer*. Oba nahrané soubory jsou převedeny do formátu JSON, se kterým se následně po celou dobu pracuje.

Data jsou ukládána do jednoduchého pole, kde číslo řádku  $n$  v dokumentu odpovídá indexu  $n-1$  v poli. Pro snadné získání hodnoty řádku z pole jsem vytvořila dvě jednoduché funkce *vzz* a *rozvaha*.

Následuje přidání hodnot veškerých řádků z výkazu a rozvahy do připravených polí. Každý list je nutné zpracovat jednotlivě, protože se hodnoty nacházejí v různých sloupcích (na prvním listu v rozvaze např. K, ve druhém listu G).

Obrázek 4: Kód, Import (Zdroj: Vlastní zpracování)

```
// uložení dat roku
module.exports.save = (req, res) => {
  // transformovat excel data do json formátu
  const vzzFile = excelToJson({ sourceFile: path.join(__dirname, '../uploads/' + req.files.find(i => i.fieldname === 'vzz').filename) });
  const rozvahaFile = excelToJson({ sourceFile: path.join(__dirname, '../uploads/' + req.files.find(i => i.fieldname === 'rozvaha').filename) });

  // pole pro hodnoty vykazu a rozvahy a funkce pro získávání hodnot z polí podle čísla radku
  let vzzData = [];
  let rozvahaData = [];
  const vzz = (number) => vzzData[number-1];
  const rozvaha = (number) => rozvahaData[number-1];
}
```

Obrázek 5: Kód, Výkaz zisku a ztrát (Zdroj: Vlastní zpracování)

```
57      * * **** VZZ ****
58      */
59      // list 1
60      vzzFile.V1.forEach((row) => {
61          if (Number(row.J) == row.J && !isNaN(row.J)) {
62              vzzData.push(row.K * 1000 || 0);
63          }
64      });
65
66      // list 2
67      vzzFile.V2.forEach((row) => {
68          if (Number(row.F) == row.F && !isNaN(row.F)) {
69              vzzData.push(row.G * 1000 || 0);
70          }
71      });
72
```

Obrázek 6: Kód, Rozvaha (Zdroj: Vlastní zpracování)

```
73      /**
74       * * **** ROZVAHA ****
75       */
76       // list 1
77       rozvahaFile.R1.forEach((row) => {
78         if (Number(row.H) == row.H && !isNaN(row.H)) {
79           rozvahaData.push(row.K * 1000 || 0);
80         }
81       });
82
83       // list 2
84       rozvahaFile.R2.forEach((row) => {
85         if (Number(row.E) == row.E && !isNaN(row.E)) {
86           rozvahaData.push(row.H * 1000 || 0);
87         }
88       });
```

#### 4.3.7.2 Kontrola

Po naplnění polí daty následuje jednoduchá kontrola, která zjistí, zda byly načteny všechny údaje srovnáním reálného počtu prvků pole s očekávaným počtem prvků. Pokud není dodržen přesný počet, je uživateli vypsána chybová hláška, musí se tak vrátit na předchozí stránku a nahrát opravený nebo správný dokument. Tímto se snažím zamezit uživatelským chybám, např. nahrání souboru s rozvahou na místo výkazu zisku a ztrát.

Obrázek 5: Kód - kontrola (Zdroj: Vlastní zpracování)

```
104     // test dat (spravnost poctu hodnot v poli)
105     if (rozvahaData.length !== 143) {
106       return res.json({ err: true, msg: 'Rozvaha musí obsahovat 143 řádků dat.' });
107     }
108     if (vzzData.length !== 56) {
109       return res.json({ err: true, msg: 'Výkaz musí obsahovat 56 řádků dat.' });
110     }
```

#### 4.3.7.3 Výpočet ukazatelů

Díky jednoduchému umístění dat do pole a funkcím, které dle čísla řádku načtou uloženou hodnotu, je možné podobně jednoduše vypočítat veškeré ukazatele. Jako příklad uvedu výpočet poměrového ukazatele pohotové likvidity:

***pohotovaLikvidita = (rozvaha(37)-rozvaha(38)) / rozvaha(123);***

Pokud by náhodou byla hodnota ve jmenovateli nulová, je výsledek předán funkci `ensureZero`, jež zajistí, že bude výsledek roven nule (namísto JavaScriptem vracené hodnoty `Infinity` nebo `-Infinity` při dělení nulou).

Takto jsou vypočítány všechny ukazatele, kromě ukazatelů vertikální a horizontální analýzy. Ty jsou popsány v další kapitole. Výsledky jsou následně uloženy přímo do databáze. Je tak možné veškerá data vykreslovat velice rychle, protože není již nutné je při každém požadavku propočítávat.

Obrázek 6: Kód - výpočet (Zdroj: Vlastní zpracování)

```

216     rozdilove: {
217         cpk: ensureZero( rozvaha(37) - rozvaha(123) ),
218         cpp: ensureZero( rozvaha(71) - rozvaha(123) ),
219         cpm: ensureZero( rozvaha(37) - rozvaha(38) - rozvaha(123) ),
220     },
221     pomerove: {
222         likvidita: {
223             okamzita: ensureZero( rozvaha(71) / rozvaha(123) ),
224             bezna: ensureZero( rozvaha(37) / rozvaha(123) ),
225             pphotova: ensureZero( (rozvaha(37) - rozvaha(38)) / rozvaha(123) ),
226         },
227         rentabilita: {
228             roa: ensureZero( vzz(55) / rozvaha(1) ),
229             roce: ensureZero( vzz(55) / (rozvaha(108) + rozvaha(79)) ),
230             roe: ensureZero( vzz(55) / rozvaha(79) ),
231             ros: ensureZero( vzz(55) / (vzz(1) + vzz(2)) ),
232             // roc: Number,
233         },
234         zadluzenost: {
235             debtRatio: ensureZero( rozvaha(101) / rozvaha(1) ),
236             equityRatio: ensureZero( rozvaha(79) / rozvaha(1) ),

```

#### 4.3.7.4 Výpočet horizontální a vertikální analýzy

##### Horizontální analýza

Nejprve jsou nachystány čtyři pole, následuje podmínka, podle které se provede výpočet, pokud existuje rok v minulosti. První cyklus se stará o rozvahu, druhý cyklus výkaz o zisku a ztrát. První řádek v těle cyklu dělá absolutní výpočet, druhý procentuální.

Obrázek 7: Kód - horizontální analýza (Zdroj: Vlastní zpracování)

```

128     // horizontální analýza
129     let horizontalniRozvahaAbso = [];
130     let horizontalniRozvahaProc = [];
131     let horizontalniVykazAbso = [];
132     let horizontalniVykazProc = [];
133
134     // pokud existuje nejbližší předchozí rok, provést analýzy s tímto rokem
135     if (previousYear) {
136         for (let i = 0; i < previousYear.rozvaha.data.length; i++) {
137             horizontalniRozvahaAbso.push(rozvahaData[i] - previousYear.rozvaha.data[i]);
138             horizontalniRozvahaProc.push(ensureZero(horizontalniRozvahaAbso[i] / previousYear.rozvaha.data[i] * 100));
139         }
140
141         for (let i = 0; i < previousYear.vzz.data.length; i++) {
142             horizontalniVykazAbso.push(vzzData[i] - previousYear.vzz.data[i]);
143             horizontalniVykazProc.push(ensureZero(horizontalniVykazAbso[i] / previousYear.vzz.data[i] * 100));
144         }
145     }

```

## Vertikální analýza

Jak jsem již zmiňovala, jednotlivé řádky rozvahy a výsledku zisku a ztráty jsou uloženy v poli. Takže první řádek rozvahy je první prvek pole (index 0), druhý řádek rozvahy je druhý prvek pole (index 1), na stejném principu se ukládají i výsledky vertikální analýzy, tedy výsledek pro řádek 1 bude zase na indexu 0, ale v jiném poli (vytvoření pole je vidět na řádku 150). Následuje funkce, která vrátí na základě zadání čísla řádku hodnotu pro porovnání.

Cyklus začínající na řádku 161 provádí samotný výpočet pro každý řádek. Na řádku 170 můžeme vidět podmínku, která zajistí, aby data byla vydělena tím, čím mají být vydělena (např. položky aktiv celkovými aktivy).

Obrázek 9: Kód - vertikální analýza (Zdroj: Vlastní zpracování)

```
149 // rozvaha
150 let vertikalniRozvaha = [];
151
152 // koeficient pro vypocet vertikalni analyzy rozvahy podle cisla radku
153 const getKoefficientRozvaha = (row) => {
154   if (row >= 1 && row <= 78) {
155     return rozvaha(1);
156   }
157   return rozvaha(78);
158 };
159
160 // vypocet pro kazdy radek rozvahy
161 for (let i = 0; i < rozvahaData.length; i++) {
162   vertikalniRozvaha.push(ensureZero( rozvaha(i+1) / getKoefficientRozvaha(i+1) * 100 ));
163 }
164
```

Obrázek 10: Kód - vertikální analýza 2. část (Zdroj: Vlastní zpracování)

```
168 // koeficient pro vypocet vertikalni analyzy vykazu
169 const getKoefficientVykaz = (row) => {
170   if (
171     (row >= 3 && row <= 19) ||
172     (row >= 24 && row <= 29) ||
173     row === 34 ||
174     row === 38 ||
175     (row >= 42 && row <= 45) ||
176     row === 47 ||
177     (row >= 50 && row <= 52) ||
178     row === 54
179   ) {
180     return naklady;
181   }
182   return vynosy;
183 };
184
185 // vypocet pro kazdy radek vykazu
186 for (let i = 0; i < vzzData.length; i++) {
187   vertikalniVykaz.push(ensureZero( vzz(i+1) / getKoefficientVykaz(i+1) * 100 ));
188 }
189
```

#### **4.4 Přínos návrhů**

Přínosem této aplikace pro společnost ANECT a. s. je hlavně usnadnění práce s výpočty, které se provádí automaticky hned po nahráním rozvahy. Společnost dokonce ani nemusí vyplňovat soubor, protože je rozvaha ve stejném rozložení, jako ta, která je každoroční povinnou součástí výroční zprávy pro akciové společnosti.

Další výhodou je, že společnost má elektronicky vše nahrané na jednom místě a může se k tomu kdykoliv vracet, data upravovat, stahovat, nahrávat.

#### **4.5 Možné rozšíření aplikace do budoucna**

Možné rozšíření vidím hlavně v přidávání dalších zajímavých ukazatelů a jejich grafů. Aplikace by také mohla umět například predikovat jednotlivé ukazatele do budoucna, na základě statistiky, konkrétně regresní analýzy. Možností by bylo i přidání jiných pomocných statistických výpočtů, na příklad časové řady, ale naprogramování časových řad by bylo už hodně složité, protože se jedná o dlouhé výpočty, součástí kterých je i rozhodování na základě pozice výsledku v grafu. Tyto úpravy firma nepožadovala, jsou jen pouhým nápadem, jak by se mohla aplikace vyvíjet.

## ZÁVĚR

Cílem práce bylo vytvořit softwarovou aplikaci pro posouzení vybraných ukazatelů společností ANECT a. s. pro ulehčení práce a rychlou analýzu a výstupem práce je webová aplikace, která umí vypočítat všechny požadované ukazatele, uložit vše do databáze a kdykoliv exportovat dokumenty zase zpátky. Aplikace je responzivní a uživatelsky přívětivá. Umí navíc i prověřit investici a pro potřeby je zde připraveno přihlášení pro administrátora. Lehce půjde přidat i přihlášení pro jiné osoby, kterým by třeba i mohl administrátor přidělovat oprávnění.

Zároveň zde vidím i možnost využití aplikace malými podniky, nebo jinými společnostmi pro ulehčení práce. Možnost pro případné pokračování v této práci určitě je, webovou aplikaci by bylo možné dál vyvíjet na příklad přidáváním dalších ukazatelů.

## SEZNAM POUŽITÉ LITERATURY

Anect [online]. *Cocuma* [cit. 2020-05-14]. Dostupné z:

<https://www.cocuma.cz/company/anect/>

CashFlow [online]. *KastnerSW* [cit. 2020-05-14]. Dostupné z:

[http://www.kastnersw.cz/formstudio/formulare/pdf/dz\\_05CashFlow.pdf](http://www.kastnersw.cz/formstudio/formulare/pdf/dz_05CashFlow.pdf)

Certifikace [online]. *Anect* [cit. 2020-05-14]. Dostupné z: [https://www.anect.com/o-](https://www.anect.com/o-nas/certifikace/)

[nas/certifikace/](https://www.anect.com/o-nas/certifikace/)

Enterprise architektura [online]. *Anect* [cit. 2020-05-14]. Dostupné z:

<https://www.anect.com/enterprise-architektura/>

HANUŠOVÁ, H., 2007. *Vnitropodnikové účetnictví*. Brno: Akademické nakladatelství CERM. 120 s. ISBN 978-80-214-3373-1.

Informační a kybernetická bezpečnost [online]. *Anect* [cit. 2020-05-14]. Dostupné z:

<https://www.anect.com/informacni-a-kyberneticka-bezpecnost/>

KISLINGEROVÁ, E. a J. HNILICA, 2005. *Finanční analýza: krok za krokem*. Praha: C. H. Beck. 137 s. ISBN 80-7179-321-3.

KNÁPKOVÁ A., 2013. *Finanční analýza: komplexní průvodce s příklady*. Praha: Grada. 236 s. ISBN 978-80-247-3349-4.

Komunikace a spolupráce [online]. *Anect* [cit. 2020-05-14]. Dostupné z:

<https://www.anect.com/komunikace-a-spoluprace/>

KONEČNÝ, M., 2004. *Finanční analýza a plánování*. 9. vyd. Brno: Vysoké učení technické v Brně, Fakulta podnikatelská. 102 s. ISBN 80-214-2564-4.

Lekce 1 - Úvod do JavaScriptu. *Itnetwork.cz - Ajtácká sociální síť a materiálová základna pro C#, Java, PHP, HTML, CSS, JavaScript a další* [cit. 31.05.2020].

Dostupné z: <https://www.itnetwork.cz/javascript/zaklady/javascript-tutorial-uvod-do-javascriptu-nepochopeny-jazyk>

O nás [online]. *Anect* [cit. 2020-05-14]. Dostupné z: <https://www.anect.com/o-nas/>

Provoz a řízení [online]. *Anect* [cit. 2020-05-14]. Dostupné z:

<https://www.anect.com/provoz-a-rizeni/>

Reference [online]. *Anect* [cit. 2020-05-14]. Dostupné z:

<https://www.anect.com/reference/>

REJNUŠ, O., 2016. *Finanční trhy: učebnice s programem na generování cvičných testů*. Praha: Grada Publishing. 380 s. ISBN 978-80-247-5871-8.

RŮČKOVÁ, P., 2010. *Finanční analýza-metody, ukazatele, využití v praxi*. 3. vyd. Praha: GRADA Publishing. 144 s. ISBN 978-80-247-3308-1.

SEDLÁČEK, J., 2007. *Finanční analýza podniku*. Brno: Computer Press, 154 s. ISBN 978-80-251-1830-6.

SYNEK, M., H. KOPKÁNĚ a M. KUBÁLKOVÁ, 2009. *Manažerské výpočty a ekonomická analýza*. V Praze: C.H. Beck. 301 s. ISBN 978-80-7400-154-3.

Účetní rozvaha - ke stažení zdarma [online]. *Účtování.net* [cit. 2020-05-14]. Dostupné z: <https://www.uctovani.net/clanek.php?t=Ucetni-rozvaha&idc=55>

Úvod do architektury MVC [online]. *Zdroják.cz* [cit. 31.05.2020]. Dostupné z: <https://www.zdrojak.cz/clanky/uvod-do-architektury-mvc/>

Víte co je účetní rozvaha? iÚčto.cz - Chytré on-line účetnictví v cloudu [online]. *iÚčto.cz* [cit. 26.04.2020]. Dostupné z: <https://www.iucto.cz/vite-co-je-ucetni-rozvaha/>

Výkaz zisků a ztrát neboli výsledovka ke stažení - ke stažení zdarma [online]. *Účtování.net* [cit. 26.04.2020]. Dostupné z: <https://www.uctovani.net/clanek.php?t=Vykaz-zisku-a-ztrat-vysledovka-ke-stazeni&idc=273>

Výpis z obchodního rejstříku: ANECT a. s. [online], *Ministerstvo spravedlnosti* [cit. 2020-05-14]. Dostupné z: <https://or.justice.cz/ias/ui/rejstrik-spolecnost.vysledky?subjektId=584308&typ=UPLNY>

## SEZNAM OBRÁZKŮ

Obrázek 1: Přehled peněžních toků (Zdroj: CashFlow, KastnerSW).....	15
Obrázek 2: Architektura MVC (Zdroj: Zdroják.cz, Úvod do architektury MVC) .....	26
Obrázek 3: Logo ANECT a. s. (Zdroj: Anect, O nás) .....	27
Obrázek 4: Výsledek zhodnocení investice, screen z aplikace (Zdroj: Vlastní zpracování) .....	47
Obrázek 5: Kód - kontrola (Zdroj: Vlastní zpracování) .....	56
Obrázek 6: Kód - výpočet (Zdroj: Vlastní zpracování) .....	57
Obrázek 7: Kód - horizontální analýza (Zdroj: Vlastní zpracování) .....	57

## SEZNAM TABULEK

Tabulka 1: Rozvaha (Zdroj: Vlastní zpracování dle Hanušové).....	13
Tabulka 2: Výsledovka (Zdroj: Vlastní zpracování dle Hanušové) .....	14
Tabulka 3: Zhodnocení čisté současné hodnoty (Zdroj: vlastní zpracování) .....	24
Tabulka 4: Absolutní a procentuální výsledky jednotlivých položek (Zdroj: Vlastní zpracování).....	31
Tabulka 5: Absolutní a procentuální výsledky horizontální analýzy rozvahy (Zdroj: Vlastní zpracování) .....	34
Tabulka 6: Procentuální výsledky vertikální analýzy .....	36
Tabulka 7: Výsledky čistého pracovního kapitálu (Zdroj: Vlastní zpracování).....	38
Tabulka 8: Výsledky čistých pohotových prostředků (Zdroj: Vlastní zpracování).....	38
Tabulka 9: Výsledky čistého peněžního majetku (Zdroj: Vlastní zpracování) .....	39
Tabulka 10: Výsledky okamžité likvidity (Zdroj: Vlastní zpracování).....	40
Tabulka 11: Výsledky běžné likvidity (Zdroj: Vlastní zpracování) .....	40
Tabulka 12: Výsledky pohotové likvidity (Zdroj: Vlastní zpracování).....	40
Tabulka 13: Výsledky rentability celkového vloženého kapitálu (Zdroj: Vlastní zpracování).....	41
Tabulka 14: Výsledky rentability celkového investovaného kapitálu (Zdroj: Vlastní zpracování).....	42
Tabulka 15: Výsledky rentability vlastního kapitálu (Zdroj: Vlastní zpracování) .....	42
Tabulka 16: Výsledky rentability tržeb (Zdroj: Vlastní zpracování).....	42
Tabulka 17: Výsledky celkové zadluženosti (Zdroj: Vlastní zpracování).....	43
Tabulka 18: Výsledky vybavenosti vlastním kapitálem (Zdroj: Vlastní zpracování) ....	44
Tabulka 19: Výsledky obratu celkových aktiv (Zdroj: Vlastní zpracování) .....	45
Tabulka 20: Výsledky obratovosti pohledávek (Zdroj: Vlastní zpracování).....	46
Tabulka 21: Výsledky doby obratu pohledávek (Zdroj: Vlastní zpracování) .....	46

Tabulka 22: Výsledky obratovosti závazků (Zdroj: Vlastní zpracování).....	46
Tabulka 23: Výsledky doby obratu závazků (Zdroj: Vlastní zpracování).....	47

## SEZNAM GRAFŮ

Graf 1: Graf horizontální analýzy rozvahy, procentuální výsledky (Zdroj: Vlastní zpracování).....	33
Graf 2: Graf horizontální analýzy rozvahy, absolutní výsledky (Zdroj: Vlastní zpracování).....	33
Graf 3: Graf horizontální analýzy výkazu, absolutní výsledky (Zdroj: Vlastní zpracování) .....	35
Graf 4: Graf horizontální analýzy výkazu, procentuální výsledky (Zdroj: Vlastní zpracování).....	35
Graf 5: Graf vertikální analýzy rozvahy (Zdroj: Vlastní zpracování) .....	37
Graf 6: Graf výsledku rozdílových ukazatelů.....	37
Graf 7: Graf výsledků ukazatelů likvidity (Zdroj: Vlastní) .....	39
Graf 8: Graf výsledků ukazatelů rentability (Zdroj: Vlastní) .....	41
Graf 9: Graf výsledků ukazatelů zadluženosti .....	43
Graf 10: Graf výsledků ukazatelů aktivity v hodnotách (Zdroj: Vlastní zpracování) ....	44
Graf 11: Graf výsledků ukazatelů aktivity ve dnech (Zdroj: Vlastní zpracování).....	45

## SEZNAM PŘÍLOH

Příloha 1: ROZVAHY A VÝKAZY ZISKU A ZTRÁT ZA OBDOBÍ 2015 – 2018 (Zdroj:  
Vlastní tvorba na základě dat poskytnutých společností ANECT a. s.) .....I

# Příloha 1: ROZVAHY A VÝKAZY ZISKU A ZTRÁT ZA OBDOBÍ 2015 – 2018 (Zdroj: Vlastní tvorba na základě dat poskytnutých společnostmi ANECT

Název firmy, místo podnikání a IČO:		ROZVAHA		Předmět podnikání:		
ANECT a.s., Vídeňská 204/125, Přízřenice, 619 00 Brno, IČO 25313029		ke dni 31.12.2015 ( v celých tisících Kč )		Výroba, obchod a služby neuvečené v přílohách I až 3 živnostenského zákona		
				Právní forma: akciová společnost		
Sestaveno v souladu s vyhláškou č. 500/2002 Sb.						
označení a	AKTIVA b	řád c	Běžné účetní období			Min.úč. období
			Brutto 1	Korekce 2	Netto 3	Netto 4
	<b>AKTIVA CELKEM (ř. 02 + 03 + 37 + 74)</b>	001			374 169	
A.	Pohledávky za upsaný základní kapitál	002				
B.	<b>Dlouhodobý majetek (ř. 04 + 14 + 27)</b>	003			17 840	
B. I.	<b>Dlouhodobý nehmotný majetek (ř. 05 + 06 + 09 + 010 + 011)</b>	004			584	
B. I. 1	Nehmotné výsledky výzkumu a vývoje	005				
B. I. 2	Ocenitelná práva	006			431	
	<i>B.I.2.1. Software</i>	007			431	
	<i>B.I.2.2. Ostatní ocenitelná práva</i>	008				
3	Goodwill	009				
4	Ostatní dlouhodobý nehmotný majetek	010				
5	Poskytnuté zálohy na dlouhodobý nehmotný majetek a nedokončený dlouhodobý nehmotný majetek	011			153	
	<i>B.I.5.1. Poskytnuté zálohy na dlouhodobý nehmotný majetek</i>	012				
	<i>B.I.5.2. Nedokončený dlouhodobý nehmotný majetek</i>	013			153	
B. II.	<b>Dlouhodobý hmotný majetek (ř. 15 + 18 + 19 + 20 + 24)</b>	014			17 256	
B. II. 1	Pozemky a stavby	015			0	
	<i>B.II.1.1. Pozemky</i>	016				
	<i>B.II.1.2. Stavby</i>	017				
2	Hmotné movité věci a soubory movitých věcí	018			13 203	
3	Oceňovací rozdíl k nabytému majetku	019				
4	Ostatní dlouhodobý hmotný majetek	020			3 804	
	<i>B.II.4.1. Pěstitelské celky trvalých porostů</i>	021				
	<i>B.II.4.2. Dospělá zvířata a jejich skupiny</i>	022				
	<i>B.II.4.3. Ostatní dlouhodobý hmotný majetek</i>	023			3 804	
5	Poskytnuté zálohy na dlouhodobý hmotný majetek a nedokončený dlouhodobý hmotný majetek	024			249	
	<i>B.II.5.1. Poskytnuté zálohy na dlouhodobý hmotný majetek</i>	025				
	<i>B.II.5.2. Nedokončený dlouhodobý hmotný majetek</i>	026			249	
B. III.	<b>Dlouhodobý finanční majetek (ř. 28 až 34)</b>	027			0	
B. III. 1	Podíly - ovládaná nebo ovládající osoba	028				
2	Zápůjčka a úvěry - ovládaná nebo ovládající osoby	029				
3	Podíly - podstatný vliv	030				
4	Zápůjčka a úvěry - podstatný vliv	031				
5	Ostatní dlouhodobé cenné papíry a podíly	032				
6	Zápůjčky a úvěry - ostatní	033				
7	Ostatní dlouhodobý finanční majetek	034			0	
	<i>B.III.7.1. Jiný dlouhodobý finanční majetek</i>	035				
	<i>B.III.7.2. Poskytnuté zálohy na dlouhodobý finanční majetek</i>	036				

označení a	AKTIVA b	řád c	Běžné účetní období			Min.úč. období Netto 4
			Brutto 1	Korekce 2	Netto 3	
C.	<b>Oběžná aktiva (ř. 38 + 46 + 68 + 71)</b>	037			321 364	
C. I.	<b>Zásoby (ř. 39 + 40 + 41 + 44 + 45)</b>	038			40 189	
C. I. 1	Materiál	039			31 016	
2	Nedokončená výroba a polotovary	040			3 252	
3	Výrobky a zboží	041			5 920	
	<i>C.I.3.1. Výrobky</i>	042				
	<i>C.I.3.2. Zboží</i>	043			5 920	
4	Mladá a ostatní zvířata a jejich skupiny	044				
5	Poskytnuté zálohy na zásoby	045				
C. II.	<b>Pohledávky (ř. 47 + 57)</b>	046			150 343	
C. II. 1	Dlouhodobé pohledávky	047			5 379	
	<i>C.II.1.1. Pohledávky z obchodních vztahů</i>	048				
	<i>C.II.1.2. Pohledávky - ovládaná nebo ovládající osoba</i>	049				
	<i>C.II.1.3. Pohledávky - podstatný vliv</i>	050				
	<i>C.II.1.4. Odložená daňová pohledávka</i>	051			4 511	
	<i>C.II.1.5. Pohledávky - ostatní</i>	052			867	
	<i>C.II.1.5.1. Pohledávky za společníky</i>	053				
	<i>C.II.1.5.2. Dlouhodobé poskytnuté zálohy</i>	054			867	
	<i>C.II.1.5.3. Dohadné účty aktivní</i>	055				
	<i>C.II.1.5.4. Jiné pohledávky</i>	056				
2	Krátkodobé pohledávky	057			145 056	
	<i>C.II.2.1. Pohledávky z obchodních vztahů</i>	058			143 464	
	<i>C.II.2.2. Pohledávky - ovládaná nebo ovládající osoba</i>	059				
	<i>C.II.2.3. Pohledávky - podstatný vliv</i>	060				
	<i>C.II.2.4. Pohledávky - ostatní</i>	061			1 592	
	<i>C.II.2.4.1. Pohledávky za společníky</i>	062			64	
	<i>C.II.2.4.2. Sociální zabezpečení a zdravotní pojištění</i>	063				
	<i>C.II.2.4.3. Stát - daňové pohledávky</i>	064				
	<i>C.II.2.4.4. Krátkodobé poskytnuté zálohy</i>	065			896	
	<i>C.II.2.4.5. Dohadné účty aktivní</i>	066			-28	
	<i>C.II.2.4.6. Jiné pohledávky</i>	067			659	
C. III.	<b>Krátkodobý finanční majetek (ř. 69 až 70)</b>	068			0	
C. III. 1	Podíly - ovládaná nebo ovládající osoba	069				
2	Ostatní krátkodobý finanční majetek	070				
C. IV.	<b>Peněžní prostředky (ř. 72 až 73)</b>	071			130 741	
C. IV. 1	Peněžní prostředky v pokladně	072			65	
2	Peněžní prostředky na účtech	073			130 676	
D. I.	<b>Časové rozlišení (ř. 75 až 77)</b>	074			34 965	
D. I. 1	Náklady příštích období	075			33 576	
2	Komplexní náklady příštích období	076			1 149	
3	Příjmy příštích období	077			240	

označení	PASIVA	řad	Běžné úč. období	Min.úč. období
a	b	c	5	6
	<b>PASIVA CELKEM (ř. 79 + 101 + 141)</b>	078	374 169	0
A.	<b>Vlastní kapitál (ř. 80 + 84 + 92 + 95 + 99 + 100 )</b>	079	161 378	0
A. I.	<b>Základní kapitál (ř. 81 až 83 )</b>	080	50 000	0
1	Základní kapitál	081	50 000	
2	Vlastní akcie a vlastní obchodní podíly (-)	082		
3	Změny základního kapitálu	083		
A. II.	<b>Ážio (ř. 85 až 86)</b>	084	0	0
A. II. 1	Ážio	085		
2	Kapitálové fondy	086	0	0
	A.II.2.1.Ostatní kapitálové fondy	087		
	A.II.2.2. Oceňovací rozdíly z přecenění majetku a závazků	088		
	A.II.2.3. Oceňovací rozdíly z přecenění při přeměnách obchodních korporací	089		
	A.II.2.4. Rozdíly z přeměn obchodních korporací	090		
	A.II.2.5.Rozdíly z ocenění při přeměnách obchodních korporací	091		
A. III.	<b>Fondy ze zisku (ř. 93 + 94 )</b>	092	1 000	0
A. III. 1	Ostatní rezervní fondy	093		
2	Statutární a ostatní fondy	094	1 000	
A. IV.	<b>Výsledek hospodaření minulých let (ř. 96 + 98)</b>	095	46 278	0
A. IV. 1	Nerozdělený zisk minulých let	096	46 278	
2	Neuhrazená ztráta minulých let	097		
3	Jiný výsledek hospodaření minulých let	098		
A. V.	<b>Výsledek hospodaření běžného účetního období (+/-) (ř. 01 - (+ 80 + 84 + 92 + 95 + 100 + 101 + 141))</b>	099	64 100	0
A. VI.	<b>Rozhodnuto o zálohové výplatě podílu na zisku</b>	100		
B. + C.	<b>Cizí zdroje (ř. 102 + 107)</b>	101	211 909	0
B. I.	<b>Rezervy (ř. 103 až 106)</b>	102	21 824	0
B. I. 1	Rezerva na důchody a podobné závazky	103		
2	Rezerva na daň z příjmů	104		
3	Rezervy podle zvláštních právních předpisů	105		
4	Ostatní rezervy	106	21 824	
C.	<b>Závazky (ř. 108 + 123)</b>	107	190 084	0
C. I.	<b>Dlouhodobé závazky (ř. 109 + 112 + 113 + 114 +115 + 116 + 117 + 118 + 119 )</b>	108	19 900	0
C. I. 1	Vydané dluhopisy	109	0	0
	C.I.1.1. Vyměnitelné dluhopisy	110		
	C.I.1.2. Ostatní dluhopisy	111		
2	Závazky k úvěrovým institucím	112		
3	Dlouhodobé přijaté zálohy	113		
4	Závazky z obchodních vztahů	114		
5	Dlouhodobé směnky k úhradě	115		
6	Závazky - ovládaná nebo ovládající osoba	116		
7	Závazky - podstatný vliv	117		
8	Odložený daňový závazek	118		
9	Závazky - ostatní	119	19 900	0
	C.I.9.1. Závazky ke společníkům	120		
	C.I.9.2. Dohadné účty pasivní	121		
	C.I.9.3. Jiné závazky	122	19 900	

označení	PASIVA	řád	Běžné úč. období	Min.úč. období
a	b	c	5	6
C. II.	<b>Krátkodobé závazky (ř. 124 + 127 + 128 + 129 + 130 + 131 + 132 + 133)</b>	123	170 184	0
C. II. 1	Vydané dluhopisy	124	0	0
	<i>C.II.1.1. Vyměnitelné dluhopisy</i>	125		
	<i>C.II.1.2. Ostatní dluhopisy</i>	126		
2	Závazky k úvěrovým institucím	127		
3	Krátkodobé přijaté zálohy	128		
4	Závazky z obchodních vztahů	129	71 128	
5	Krátkodobé směnky k úhradě	130		
6	Závazky - ovládaná nebo ovládající osoba	131		
7	Závazky - podstatný vliv	132		
8	Závazky ostatní	133	99 056	0
	<i>C.II.8.1. Závazky ke společníkům</i>	134	24 768	
	<i>C.II.8.2. Krátkodobé finanční výpomoci</i>	135		
	<i>C.II.8.3. Závazky k zaměstnancům</i>	136	7 094	
	<i>C.II.8.4. Závazky ze sociálního zabezpečení a zdravotního pojištění</i>	137	3 454	
	<i>C.II.8.5. Stát - daňové závazky a dotace</i>	138	29 299	
	<i>C.II.8.6. Dohadné účty pasivní</i>	139	34 168	
	<i>C.II.8.7. Jiné závazky</i>	140	273	
D. I.	<b>Časové rozlišení (ř. 142 + 143)</b>	141	882	0
D. I. 1	Výdaje příštích období	142	8	
2	Výnosy příštích období	143	874	
Datum	Podpis osoby odpovědné za sestavení účetní závěrky	Podpis statutárního orgánu nebo fyzické osoby, která je účetní jednotkou		

**Název firmy, místo podnikání a IČO:**

ANECT a.s. , Videňská 204/125,  
Přízřenice, 619 00 Brno, IČO  
25313029

**VÝKAZ ZISKU A ZTRÁTY**

ke dni **31.12.2015**  
( v celých tisících Kč )

**Předmět podnikání:**

Výroba, obchod a služby  
neuvečené v přílohách 1 až 3  
živnostenského zákona

**Právní forma:**

akciová společnost

Sestaveno v souladu s vyhláškou č. 500/2002 Sb.

Označení a	TEXT b	Číslo řádku c	Skutečnost v účetním období	
			sledovaném 1	minulém 2
I.	Tržby z prodeje výrobků a služeb	01	372 589	
II.	Tržby za prodej zboží	02	213 441	
A.	Výkonová spotřeba (ř. 04 + 05 + 06)	03	332 199	0
A. 1	Náklady vynaložené na prodané zboží	04	181 168	
A. 2	Spotřeba materiálu a energie	05	7 344	
A. 3	Služby	06	143 687	
B.	Změna stavu zásob vlastní činnosti	07	-770	
C.	Aktivace	08	-116	
D.	Osobní náklady (ř. 10 + 11)	09	168 772	0
D. 1.	Mzdové náklady	10	127 550	
D. 2.	Náklady na sociální zabezpečení, zdravotní pojištění a ostatní náklady	11	41 222	0
D.	2. 1. Náklady na sociální zabezpečení a zdravotní pojištění	12	40 119	
D.	2.2. Ostatní náklady	13	1 103	
E.	Úpravy hodnot v provozní oblasti (ř. 15 + 18 + 19)	14	11 427	0
E. 1.	Úpravy hodnot dlouhodobého nehmotného a hmotného majetku	15	9 568	
E.	1.1. Úpravy hodnot dlouhodobého nehmotného a hmotného majetku - trvalé	16	9 568	
E.	1.2. Úpravy hodnot dlouhodobého nehmotného a hmotného majetku - dočasné	17		
E. 2.	Úpravy hodnot zásob	18	1 067	
E. 3.	Úpravy hodnot pohledávek	19	792	
III.	Ostatní provozní výnosy (ř. 21 + 22 + 23)	20	5 102	0
III. 1.	Tržby z prodeje dlouhodobého majetku	21	786	
III. 2.	Tržby z prodeje materiálu	22	20	
III. 3.	Jiné provozní výnosy	23	4 295	
F.	Ostatní provozní náklady (ř. 25 až 29)	24	3 743	0
F. 1.	Zůstatková cena prodaného dlouhodobého majetku	25		
F. 2.	Zůstatková cena prodaného materiálu	26		
F. 3.	Daně a poplatky	27	52	
F. 4.	Rezervy v provozní oblasti a komplexní náklady příštích období	28	838	
F. 5.	Jiné provozní náklady	29	2 853	
*	<b>Provozní výsledek hospodárení</b> (ř. 01 + 02 - 03 - 07 - 08 - 09 - 14 + 20 - 24)	30	75 876	0

Označení a	TEXT b	Číslo řádku c	Skutečnost v účetním období	
			sledovaném 1	minulém 2
IV.	Výnosy z dlouhodobého finančního majetku - podíly (ř. 32 +33)	31	475	0
IV. 1.	Výnosy z podílů - ovládaná nebo ovládající osoba	32	475	
IV. 2.	Ostatní výnosy z podílů	33		
G.	Náklady vynaložené na prodané podíly	34	1 436	
V.	Výnosy z ostatního dlouhodobého finančního majetku (ř. 36 +37)	35	0	0
V. 1.	Výnosy z osttního dlouhodobého finančního majetku	36		
V. 2.	Ostatní výnosy z ostatního dlouhodobého finančního majetku	37		
H.	Náklady související s ostatním dlouhodobým finančním majetkem	38		
VI.	Výnosové úroky a podobné výnosy (ř. 41 + 42)	39	188	0
VI. 1.	Výnosové úroky a podobné výnosy - ovládaná nebo ovládající osoba	40		
VI. 2.	Ostatní výnosové úroky a podobné výnosy	41	188	
I.	Úpravy hodnot a rezervy ve finanční oblasti	42		
J.	Nákladové úroky a podobné náklady (ř. 45 +46)	43	333	0
J. 1.	Nákladové úroky a podobné náklady - ovládaná nebo ovládající osoba	44	317	
J. 2.	Ostatní nákladové úroky a podobné náklady	45	16	
VII.	Ostatní finanční výnosy	46	17 590	
K.	Ostatní finanční náklady	47	12 993	
*	<b>Finanční výsledek hospodaření (ř. 31 - 34 + 35 - 38 + 39 - 42 - 43 + 46 - 47 )</b>	48	3 490	0
**	<b>Výsledek hospodaření před zdaněním (ř. 30 + 48)</b>	49	79 366	0
L.	Daň z příjmů za běžnou činnost (ř. 51 + 52)	50	15 266	0
L. 1	Daň z příjmů splatná	51	15 068	
L. 2	Daň z příjmů odložená	52	198	
**	<b>Výsledek hospodaření po zdanění (ř. 59 - 50)</b>	53	64 100	0
M.	Převod podílu na výsledku hospodaření společníkům	54		
***	<b>Výsledek hospodaření za účetní období (ř. 53 - 54)</b>	55	64 100	0
*	<b>Čistý obrát za účetní období = I. + II. + III. + IV. + V. + VI. + VII.</b>	56	609 384	0
Datum	Podpis osoby odpovědné za sestavení účetní závěrky	Podpis statutárního orgánu nebo fyzické osoby, která je účetní jednotkou		

<b>Název firmy, místo podnikání a IČO:</b> ANECT a.s., Videňská 204/125, Průzřenice, 619 00 Brno, IČO 25313029		<b>ROZVAHA</b> ke dni <b>31.12.2016</b> (v celých tisících Kč)		<b>Předmět podnikání:</b> Výroba, obchod a služby neuvedené v přílohách 1 až 3 živnostenského zákona		
				<b>Právní forma:</b> akciová společnost		
Sestaveno v souladu s vyhláškou č. 500/2002 Sb.						
označení a	AKTIVA b	řád c	Běžné účetní období			Min.úč. období
			Brutto 1	Korekce 2	Netto 3	Netto 4
	<b>AKTIVA CELKEM (ř. 02 + 03 + 37 + 74)</b>	001	464 580	93 752	370 827	374 169
A.	Pohledávky za upsaný základní kapitál	002			0	
B.	<b>Dlouhodobý majetek (ř. 04 + 14 + 27)</b>	003	104 366	87 881	16 485	17 840
B. I.	<b>Dlouhodobý nehmotný majetek (ř. 05 + 06 + 09 + 010 + 011)</b>	004	22 160	21 036	1 124	584
B. I. 1	Nehmotné výsledky výzkumu a vývoje	005			0	
2	Ocenitelná práva	006	21 678	21 036	642	431
	<i>B.I.2.1. Software</i>	007	20 796	20 154	642	431
	<i>B.I.2.2. Ostatní ocenitelná práva</i>	008	882	882	0	
3	Goodwill	009			0	
4	Ostatní dlouhodobý nehmotný majetek	010			0	
5	Poskytnuté zálohy na dlouhodobý nehmotný majetek a nedokončený dlouhodobý nehmotný majetek	011	482	0	482	153
	<i>B.I.5.1. Poskytnuté zálohy na dlouhodobý nehmotný majetek</i>	012				
	<i>B.I.5.2. Nedokončený dlouhodobý nehmotný majetek</i>	013	482		482	153
B. II.	<b>Dlouhodobý hmotný majetek (ř. 15 + 18 + 19 + 20 + 24)</b>	014	82 206	66 845	15 361	17 256
B. II. 1	Pozemky a stavby	015	0	0	0	0
	<i>B.II.1.1. Pozemky</i>	016			0	
	<i>B.II.1.2. Stavby</i>	017				
2	Hmotné movité věci a soubory movitých věcí	018	73 599	61 815	11 784	13 203
3	Oceňovací rozdíl k nabytému majetku	019				
4	Ostatní dlouhodobý hmotný majetek	020	8 561	5 030	3 531	3 804
	<i>B.II.4.1. Pěstitelské celky trvalých porostů</i>	021			0	
	<i>B.II.4.2. Dospělá zvířata a jejich skupiny</i>	022			0	
	<i>B.II.4.3. Ostatní dlouhodobý hmotný majetek</i>	023	8 561	5 030	3 531	3 804
5	Poskytnuté zálohy na dlouhodobý hmotný majetek a nedokončený dlouhodobý hmotný majetek	024	46	0	46	249
	<i>B.II.5.1. Poskytnuté zálohy na dlouhodobý hmotný majetek</i>	025				
	<i>B.II.5.2. Nedokončený dlouhodobý hmotný majetek</i>	026	46		46	249
B. III.	<b>Dlouhodobý finanční majetek (ř. 28 až 34)</b>	027	0	0	0	0
B. III. 1	Podíly - ovládaná nebo ovládající osoba	028			0	
2	Zápůjčka a úvěry - ovládaná nebo ovládající osoby	029			0	
3	Podíly - podstatný vliv	030			0	
4	Zápůjčka a úvěry - podstatný vliv	031			0	
5	Ostatní dlouhodobé cenné papíry a podíly	032			0	
6	Zápůjčky a úvěry - ostatní	033			0	
7	Ostatní dlouhodobý finanční majetek	034	0	0	0	0
	<i>B.III.7.1. Jiný dlouhodobý finanční majetek</i>	035				
	<i>B.III.7.2. Poskytnuté zálohy na dlouhodobý finanční majetek</i>	036			0	

označení a	AKTIVA b	řád c	Běžné účetní období			Min.úč. období
			Brutto 1	Korekce 2	Netto 3	Netto 4
C.	<b>Oběžná aktiva (ř. 38 + 46 + 68 + 71)</b>	037	316 498	5 871	310 628	321 364
C. I.	<b>Zásoby (ř. 39 + 40 + 41 + 44 + 45)</b>	038	54 346	5 154	49 191	40 189
C. I. 1	Materiál	039	38 251	3 292	34 959	31 016
2	Nedokončená výroba a polotovary	040	6 210		6 210	3 252
3	Výrobky a zboží	041	9 885	1 863	8 022	5 920
	<i>C.I.3.1. Výrobky</i>	042				
	<i>C.I.3.2. Zboží</i>	043	9 885	1 863	8 022	5 920
4	Mladá a ostatní zvířata a jejich skupiny	044				
5	Poskytnuté zálohy na zásoby	045				
C. II.	<b>Pohledávky (ř. 47 + 57)</b>	046	149 219	716	148 503	150 434
C. II. 1	Dlouhodobé pohledávky	047	7 720	716	7 004	5 379
	<i>C.II.1.1. Pohledávky z obchodních vztahů</i>	048				
	<i>C.II.1.2. Pohledávky - ovládaná nebo ovládající osoba</i>	049				
	<i>C.II.1.3. Pohledávky - podstatný vliv</i>	050				
	<i>C.II.1.4. Odložená daňová pohledávka</i>	051	4 728		4 728	4 511
	<i>C.II.1.5. Pohledávky - ostatní</i>	052	2 993	716	2 276	867
	<i>C:II.1.5.1. Pohledávky za společníky</i>	053	1 712		1 712	
	<i>C.II.1.5.2. Dlouhodobé poskytnuté zálohy</i>	054	1 281	716	564	867
	<i>C.II.1.5.3. Dohadné účty aktivní</i>	055				
	<i>C.II.1.5.4. Jiné pohledávky</i>	056				
2	Krátkodobé pohledávky	057	141 499	0	141 499	145 056
	<i>C.II.2.1. Pohledávky z obchodních vztahů</i>	058	140 342		140 342	143 464
	<i>C.II.2.2. Pohledávky - ovládaná nebo ovládající osoba</i>	059				
	<i>C.II.2.3. Pohledávky - podstatný vliv</i>	060				
	<i>C.II.2.4. Pohledávky - ostatní</i>	061	1 157	0	1 157	1 592
	<i>C.II.2.4.1. Pohledávky za společníky</i>	062				64
	<i>C.II.2.4.2. Sociální zabezpečení a zdravotní pojištění</i>	063				
	<i>C.II.2.4.3. Stát - daňové pohledávky</i>	064				
	<i>C.II.2.4.4. Krátkodobé poskytnuté zálohy</i>	065	1 025		1 025	896
	<i>C.II.2.4.5. Dohadné účty aktivní</i>	066				-28
	<i>C.II.2.4.6. Jiné pohledávky</i>	067	132		132	659
C. III.	<b>Krátkodobý finanční majetek (ř. 69 až 70)</b>	068	0	0	0	0
C. III. 1	Podíly - ovládaná nebo ovládající osoba	069				
2	Ostatní krátkodobý finanční majetek	070				
C. IV.	<b>Peněžní prostředky (ř. 72 až 73)</b>	071	112 933	0	112 933	130 741
C. IV. 1	Peněžní prostředky v pokladně	072	5 100		5 100	65
2	Peněžní prostředky na účtech	073	107 833		107 833	130 676
D. I.	<b>Časové rozlišení (ř. 75 až 77)</b>	074	43 715	0	43 715	34 965
D. I. 1	Náklady příštích období	075	42 951		42 951	33 576
2	Komplexní náklady příštích období	076	711		711	1 149
3	Příjmy příštích období	077	53		53	240

označení	PASIVA	řad	Běžné úč.	Min.úč.
a	b	c	období	období
			5	6
	<b>PASIVA CELKEM (ř. 79 + 101 + 141)</b>	078	370 827	374 169
A.	<b>Vlastní kapitál (ř. 80 + 84 + 92 + 95 + 99 + 100 )</b>	079	165 210	161 378
A. I.	<b>Základní kapitál (ř. 81 až 83 )</b>	080	50 000	50 000
1	Základní kapitál	081	50 000	50 000
2	Vlastní akcie a vlastní obchodní podíly (-)	082		
3	Změny základního kapitálu	083		
A. II.	<b>Ážio (ř. 85 až 86)</b>	084	0	0
A. II. 1	Ážio	085		
2	Kapitálové fondy	086	0	0
	A.II.2.1.Ostatní kapitálové fondy	087		
	A.II.2.2. Oceňovací rozdíly z přecenění majetku a závazků	088		
	A.II.2.3. Oceňovací rozdíly z přecenění při přeměnách obchodních korporací	089		
	A.II.2.4. Rozdíly z přeměn obchodních korporací	090		
	A.II.2.5.Rozdíly z ocenění při přeměnách obchodních korporací	091		
A. III.	<b>Fondy ze zisku (ř. 93 + 94 )</b>	092	6 282	1 000
A. III. 1	Ostatní rezervní fondy	093		
2	Statutární a ostatní fondy	094	6 282	1 000
A. IV.	<b>Výsledek hospodaření minulých let (ř. 96 + 98)</b>	095	60 096	46 278
A. IV. 1	Nerozdělený zisk minulých let	096	60 096	46 278
2	Neuhrazená ztráta minulých let	097		
3	Jiný výsledek hospodaření minulých let	098		
A. V.	<b>Výsledek hospodaření běžného účetního období (+/-)</b> <b>(ř. 01 - (+ 80 + 84 + 92 + 95 + 100 + 101 + 141))</b>	099	48 832	64 100
A. VI.	<b>Rozhodnuto o zálohové výplatě podílu na zisku</b>	100		
B. + C.	<b>Cizí zdroje (ř. 102 + 107)</b>	101	203 834	211 909
B. I.	<b>Rezervy (ř. 103 až 106)</b>	102	25 865	21 824
B. I. 1	Rezerva na důchody a podobné závazky	103		
2	Rezerva na daň z příjmů	104		
3	Rezervy podle zvláštních právních předpisů	105		
4	Ostatní rezervy	106	25 865	21 824
C.	<b>Závazky (ř. 108 + 123)</b>	107	177 969	190 084
C. I.	<b>Dlouhodobé závazky (ř. 109 + 112 + 113 + 114 +115 + 116 + 117 + 118 + 119 )</b>	108	17 402	19 900
C. I. 1	Vydané dluhopisy	109	0	0
	C.I.1.1. Vyměnitelné dluhopisy	110		
	C.I.1.2. Ostatní dluhopisy	111		
2	Závazky k úvěrovým institucím	112		
3	Dlouhodobé přijaté zálohy	113		
4	Závazky z obchodních vztahů	114		
5	Dlouhodobé směnky k úhradě	115		
6	Závazky - ovládaná nebo ovládající osoba	116		
7	Závazky - podstatný vliv	117		
8	Odložený daňový závazek	118		
9	Závazky - ostatní	119	17 402	19 900
	C.I.9.1. Závazky ke společníkům	120		
	C.I.9.2. Dohadné účty pasivní	121		
	C.I.9.3. Jiné závazky	122	17 402	19 900

označení a	PASIVA b	řád c	Běžné úč. období 5	Min.úč. období 6
C. II.	<b>Krátkodobé závazky (ř. 124 + 127 + 128 + 129 + 130 + 131 + 132 + 133)</b>	123	160 566	170 184
C. II. 1	Vydané dluhopisy	124	0	0
	<i>C.II.1.1. Vyměnitelné dluhopisy</i>	125		
	<i>C.II.1.2. Ostatní dluhopisy</i>	126		
2	Závazky k úvěrovým institucím	127		
3	Krátkodobé přijaté zálohy	128		
4	Závazky z obchodních vztahů	129	99 553	71 128
5	Krátkodobé směnky k úhradě	130		
6	Závazky - ovládaná nebo ovládající osoba	131		
7	Závazky - podstatný vliv	132		
8	Závazky ostatní	133	61 013	99 056
	<i>C.II.8.1. Závazky ke společníkům</i>	134	82	24 768
	<i>C.II.8.2. Krátkodobé finanční výpomoci</i>	135		
	<i>C.II.8.3. Závazky k zaměstnancům</i>	136	7 682	7 094
	<i>C.II.8.4. Závazky ze sociálního zabezpečení a zdravotního pojištění</i>	137	3 697	3 454
	<i>C.II.8.5. Stát - daňové závazky a dotace</i>	138	16 684	29 299
	<i>C.II.8.6. Dohadné účty pasivní</i>	139	32 869	34 168
	<i>C.II.8.7. Jiné závazky</i>	140		273
D. I.	<b>Časové rozlišení (ř. 142 + 143)</b>	141	1 784	882
D. I. 1	Výdaje příštích období	142	517	8
2	Výnosy příštích období	143	1 267	874
Datum	Podpis osoby odpovědné za sestavení účetní závěrky	Podpis statutárního orgánu nebo fyzické osoby, která je účetní jednotkou		

Název firmy, místo podnikání a IČO:

**VÝKAZ ZISKU A ZTRÁTY**

Předmět podnikání:

ke dni **31.12.2016**  
( v celých tisících Kč )

Právní forma:

Sestaveno v souladu s vyhláškou č. 500/2002 Sb.

Označení a	TEXT b	Číslo řádku c	Skutečnost v účetním období	
			sledovaném 1	minulém 2
I.	Tržby z prodeje výrobků a služeb	01	382 691	372 589
II.	Tržby za prodej zboží	02	239 668	213 441
A.	Výkonová spotřeba (ř. 04 + 05 + 06)	03	374 041	332 199
A. 1	Náklady vynaložené na prodané zboží	04	203 232	181 168
A. 2	Spotřeba materiálu a energie	05	8 050	7 344
A. 3	Služby	06	162 758	143 687
B.	Změna stavu zásob vlastní činnosti	07	1 037	-770
C.	Aktivace	08		-116
D.	Osobní náklady (ř. 10 + 11)	09	173 715	168 772
D. 1.	Mzdové náklady	10	132 874	127 550
D. 2.	Náklady na sociální zabezpečení, zdravotní pojištění a ostatní náklady	11	40 841	41 222
D.	2. 1. Náklady na sociální zabezpečení a zdravotní pojištění	12	39 765	40 119
D.	2.2. Ostatní náklady	13	1 076	1 103
E.	Úpravy hodnot v provozní oblasti (ř. 15 + 18 + 19)	14	9 471	11 427
E. 1.	Úpravy hodnot dlouhodobého nehmotného a hmotného majetku	15	7 229	9 568
E.	1.1. Úpravy hodnot dlouhodobého nehmotného a hmotného majetku - trvalé	16	7 229	9 568
E.	1.2. Úpravy hodnot dlouhodobého nehmotného a hmotného majetku - dočasné	17		
E. 2.	Úpravy hodnot zásob	18	2 319	1 067
E. 3.	Úpravy hodnot pohledávek	19	-76	792
III.	Ostatní provozní výnosy (ř. 21 + 22 + 23)	20	3 969	5 102
III. 1.	Tržby z prodeje dlouhodobého majetku	21	60	786
III. 2.	Tržby z prodeje materiálu	22	25	20
III. 3.	Jiné provozní výnosy	23	3 884	4 295
F.	Ostatní provozní náklady (ř. 25 až 29)	24	8 304	3 743
F. 1.	Zůstatková cena prodaného dlouhodobého majetku	25		
F. 2.	Zůstatková cena prodaného materiálu	26		
F. 3.	Daně a poplatky	27	47	52
F. 4.	Rezervy v provozní oblasti a komplexní náklady příštích období	28	4 479	838
F. 5.	Jiné provozní náklady	29	3 779	2 853
*	<b>Provozní výsledek hospodářství</b> (ř. 01 + 02 - 03 - 07 - 08 - 09 - 14 + 20 - 24)	30	59 758	75 876

Označení a	TEXT b	Číslo řádku c	Skutečnost v účetním období	
			sledovaném 1	minulém 2
IV.	Výnosy z dlouhodobého finančního majetku - podíly (ř. 32 +33)	31	0	475
IV. 1.	Výnosy z podílů - ovládaná nebo ovládající osoba	32		475
IV. 2.	Ostatní výnosy z podílů	33		
G.	Náklady vynaložené na prodané podíly	34		1 436
V.	Výnosy z ostatního dlouhodobého finančního majetku (ř. 36 +37)	35	0	0
V. 1.	Výnosy z ostního dlouhodobého finančního majetku	36		
V. 2.	Ostatní výnosy z ostatního dlouhodobého finančního majetku	37		
H.	Náklady související s ostatním dlouhodobým finančním majetkem	38		
VI.	Výnosové úroky a podobné výnosy (ř. 41 + 42)	39	88	188
VI. 1.	Výnosové úroky a podobné výnosy - ovládaná nebo ovládající osoba	40		
VI. 2.	Ostatní výnosové úroky a podobné výnosy	41	88	188
I.	Úpravy hodnot a rezervy ve finanční oblasti	42		
J.	Nákladové úroky a podobné náklady (ř. 45 +46)	43	523	333
J. 1.	Nákladové úroky a podobné náklady - ovládaná nebo ovládající osoba	44	517	317
J. 2.	Ostatní nákladové úroky a podobné náklady	45	7	16
VII.	Ostatní finanční výnosy	46	8 478	17 590
K.	Ostatní finanční náklady	47	5 806	12 993
*	<b>Finanční výsledek hospodaření (ř. 31 - 34 + 35 - 38 + 39 - 42 - 43 + 46 - 47 )</b>	48	2 237	3 490
**	<b>Výsledek hospodaření před zdaněním (ř. 30 + 48)</b>	49	61 995	79 366
L.	Daň z příjmů za běžnou činnost (ř. 51 + 52)	50	13 164	15 266
L. 1	Daň z příjmů splatná	51	13 380	15 068
L. 2	Daň z příjmů odložená	52	-217	198
**	<b>Výsledek hospodaření po zdanění (ř. 59 - 50)</b>	53	48 832	64 100
M.	Převod podílu na výsledku hospodaření společníkům	54		
***	<b>Výsledek hospodaření za účetní období (ř. 53 - 54)</b>	55	48 832	64 100
*	<b>Čistý obrát za účetní období = I. + II. + III. + IV. + V. + VI. + VII.</b>	56	634 893	609 384
Datum	Podpis osoby odpovědné za sestavení účetní závěrky	Podpis statutárního orgánu nebo fyzické osoby, která je účetní jednotkou		

Název firmv, místo podnikání a IČO:		ROZVAHA		Předmět podnikání:		
ANECT a.s., Videňská 204/125, Přízřenice, 619 00 Brno, IČO 25313029		ke dni 31.12.2017 ( v celých tisících Kč )		Výroba, obchod a služby neuvečené v přílohách 1 až 3 živnostenského zákona		
				Právní forma: akciová společnost		
Sestaveno v souladu s vyhláškou č. 500/2002 Sb.						
označení a	AKTIVA b	řád c	Běžné účetní období			Min.úč. období
			Brutto 1	Korekce 2	Netto 3	Netto 4
	<b>AKTIVA CELKEM (ř. 02 + 03 + 37 + 74)</b>	001	514 159	96 307	417 852	370 827
A.	Pohledávky za upsaný základní kapitál	002			0	
B.	<b>Dlouhodobý majetek (ř. 04 + 14 + 27)</b>	003	105 807	90 305	15 501	16 485
B. I.	<b>Dlouhodobý nehmotný majetek (ř. 05 + 06 + 09 + 010 + 011)</b>	004	22 389	21 271	1 117	1 124
B. I. 1	Nehmotné výsledky výzkumu a vývoje	005			0	
2	Ocenitelná práva	006	21 907	21 271	635	642
	<i>B.I.2.1. Software</i>	007	21 025	20 389	635	642
	<i>B.I.2.2. Ostatní ocenitelná práva</i>	008	882	882	0	
3	Goodwill	009			0	
4	Ostatní dlouhodobý nehmotný majetek	010			0	
5	Poskytnuté zálohy na dlouhodobý nehmotný majetek a nedokončený dlouhodobý nehmotný majetek	011	482	0	482	482
	<i>B.I.5.1. Poskytnuté zálohy na dlouhodobý nehmotný majetek</i>	012				
	<i>B.I.5.2. Nedokončený dlouhodobý nehmotný majetek</i>	013	482		482	482
B. II.	<b>Dlouhodobý hmotný majetek (ř. 15 + 18 + 19 + 20 + 24)</b>	014	83 418	69 034	14 384	15 361
B. II. 1	Pozemky a stavby	015	0	0	0	0
	<i>B.II.1.1. Pozemky</i>	016			0	
	<i>B.II.1.2. Stavby</i>	017				
2	Hmotné movité věci a soubory movitých věcí	018	74 627	63 730	10 897	11 784
3	Oceňovací rozdíl k nabytému majetku	019				
4	Ostatní dlouhodobý hmotný majetek	020	8 561	5 304	3 258	3 531
	<i>B.II.4.1. Pěstíelské celky trvalých porostů</i>	021			0	
	<i>B.II.4.2. Dospělá zvířata a jejich skupiny</i>	022			0	
	<i>B.II.4.3. Ostatní dlouhodobý hmotný majetek</i>	023	8 561	5 304	3 258	3 531
5	Poskytnuté zálohy na dlouhodobý hmotný majetek a nedokončený dlouhodobý hmotný majetek	024	230	0	230	46
	<i>B.II.5.1. Poskytnuté zálohy na dlouhodobý hmotný majetek</i>	025				
	<i>B.II.5.2. Nedokončený dlouhodobý hmotný majetek</i>	026	230		230	46
B. III.	<b>Dlouhodobý finanční majetek (ř. 28 až 34)</b>	027	0	0	0	0
B. III. 1	Podíly - ovládaná nebo ovládající osoba	028			0	
2	Zápůjčka a úvěry - ovládaná nebo ovládající osoby	029			0	
3	Podíly - podstatný vliv	030			0	
4	Zápůjčka a úvěry - podstatný vliv	031			0	
5	Ostatní dlouhodobé cenné papíry a podíly	032			0	
6	Zápůjčky a úvěry - ostatní	033			0	
7	Ostatní dlouhodobý finanční majetek	034	0	0	0	0
	<i>B.III.7.1. Jiný dlouhodobý finanční majetek</i>	035				
	<i>B.III.7.2. Poskytnuté zálohy na dlouhodobý finanční majetek</i>	036			0	

označení a	AKTIVA b	řád c	Běžné účetní období			Min.úč. období Netto 4
			Brutto 1	Korekce 2	Netto 3	
C.	<b>Oběžná aktiva (ř. 38 + 46 + 68 + 71)</b>	037	330 669	6 001	324 667	310 628
C. I.	<b>Zásoby (ř. 39 + 40 + 41 + 44 + 45)</b>	038	47 010	5 250	41 760	49 191
C. I. 1	Materiál	039	43 087	4 626	38 461	34 959
2	Nedokončená výroba a polotovary	040	2 778		2 778	6 210
3	Výrobky a zboží	041	1 144	624	521	8 022
	<i>C.I.3.1. Výrobky</i>	042				
	<i>C.I.3.2. Zboží</i>	043	1 144	624	521	8 022
4	Mladá a ostatní zvířata a jejich skupiny	044				
5	Poskytnuté zálohy na zásoby	045				
C. II.	<b>Pohledávky (ř. 47 + 57)</b>	046	200 482	751	199 730	148 503
C. II. 1	Dlouhodobé pohledávky	047	10 897	716	10 180	7 004
	<i>C.II.1.1. Pohledávky z obchodních vztahů</i>	048				
	<i>C.II.1.2. Pohledávky - ovládaná nebo ovládající osoba</i>	049				
	<i>C.II.1.3. Pohledávky - podstatný vliv</i>	050				
	<i>C.II.1.4. Odložená daňová pohledávka</i>	051	5 627			4 728
	<i>C.II.1.5. Pohledávky - ostatní</i>	052	5 269	716	4 553	2 276
	C.II.1.5.1. Pohledávky za společníky	053	1 114		1 114	1 912
	C.II.1.5.2. Dlouhodobé poskytnuté zálohy	054	4 155	716	3 439	364
	C.II.1.5.3. Dohadné účty aktivní	055				
	C.II.1.5.4. Jiné pohledávky	056				
2	Krátkodobé pohledávky	057	189 585	35	189 550	141 499
	<i>C.II.2.1. Pohledávky z obchodních vztahů</i>	058	186 110	35	186 075	140 342
	<i>C.II.2.2. Pohledávky - ovládaná nebo ovládající osoba</i>	059				
	<i>C.II.2.3. Pohledávky - podstatný vliv</i>	060				
	<i>C.II.2.4. Pohledávky - ostatní</i>	061	3 475	0	3 475	1 157
	C.II.2.4.1. Pohledávky za společníky	062				
	C.II.2.4.2. Sociální zabezpečení a zdravotní pojištění	063				
	C.II.2.4.3. Stát - daňové pohledávky	064	1 814		1 814	
	C.II.2.4.4. Krátkodobé poskytnuté zálohy	065	1 161		1 161	1 025
	C.II.2.4.5. Dohadné účty aktivní	066				
	C.II.2.4.6. Jiné pohledávky	067	501		501	132
C. III.	<b>Krátkodobý finanční majetek (ř. 69 až 70)</b>	068	0	0	0	0
C. III. 1	Podíly - ovládaná nebo ovládající osoba	069				
2	Ostatní krátkodobý finanční majetek	070				
C. IV.	<b>Peněžní prostředky (ř. 72 až 73)</b>	071	83 177	0	83 177	112 933
C. IV. 1	Peněžní prostředky v pokladně	072	150		150	5 100
2	Peněžní prostředky na účtech	073	83 027		83 027	107 833
D. I.	<b>Časové rozlišení (ř. 75 až 77)</b>	074	77 684	0	77 684	43 715
D. I. 1	Náklady příštích období	075	77 339		77 339	42 951
2	Komplexní náklady příštích období	076	274		274	711
3	Příjmy příštích období	077	71		71	53

označení a	PASIVA b	řád c	Běžné úč. období 5	Min.úč. období 6
	<b>PASIVA CELKEM (ř. 79 + 101 + 141)</b>	078	417 852	370 827
A.	<b>Vlastní kapitál (ř. 80 + 84 + 92 + 95 + 99 + 100 )</b>	079	168 141	165 210
A. I.	<b>Základní kapitál (ř. 81 až 83 )</b>	080	50 000	50 000
1	Základní kapitál	081	50 000	50 000
2	Vlastní akcie a vlastní obchodní podíly (-)	082		
3	Změny základního kapitálu	083		
A. II.	<b>Ážio (ř. 85 až 86)</b>	084	0	0
A. II. 1	Ážio	085		
2	Kapitálové fondy	086	0	0
	A.II.2.1.Ostatní kapitálové fondy	087		
	A.II.2.2. Oceňovací rozdíly z přecenění majetku a závazků	088		
	A.II.2.3. Oceňovací rozdíly z přecenění při přeměnách obchodních korporací	089		
	A.II.2.4. Rozdíly z přeměn obchodních korporací	090		
	A.II.2.5.Rozdíly z ocenění při přeměnách obchodních korporací	091		
A. III.	<b>Fondy ze zisku (ř. 93 + 94 )</b>	092	8 282	6 282
A. III. 1	Ostatní rezervní fondy	093		
2	Statutární a ostatní fondy	094	8 282	6 282
A. IV.	<b>Výsledek hospodaření minulých let (ř. 96 + 98)</b>	095	60 927	60 096
A. IV. 1	Nerozdělený zisk minulých let	096	60 927	60 096
2	Neuhrazená ztráta minulých let	097		
3	Jiný výsledek hospodaření minulých let	098		
A. V.	<b>Výsledek hospodaření běžného účetního období (+/-) (ř. 01 - (+ 80 + 84 + 92 + 95 + 100 + 101 + 141))</b>	099	48 931	48 832
A. VI.	<b>Rozhodnuto o zálohové výplatě podílu na zisku</b>	100		
B. + C.	<b>Cizí zdroje (ř. 102 + 107)</b>	101	240 166	203 834
B. I.	<b>Rezervy (ř. 103 až 106)</b>	102	28 230	25 865
B. I. 1	Rezerva na důchody a podobné závazky	103		
2	Rezerva na daň z příjmů	104		
3	Rezervy podle zvláštních právních předpisů	105		
4	Ostatní rezervy	106	28 230	25 865
C.	<b>Závazky (ř. 108 + 123)</b>	107	211 937	177 969
C. I.	<b>Dlouhodobé závazky (ř. 109 + 112 + 113 + 114 + 115 + 116 + 117 + 118 + 119 )</b>	108	0	17 402
C. I. 1	Vydané dluhopisy	109	0	0
	C.I.1.1. Vyměnitelné dluhopisy	110		
	C.I.1.2. Ostatní dluhopisy	111		
2	Závazky k úvěrovým institucím	112		
3	Dlouhodobé přijaté zálohy	113		
4	Závazky z obchodních vztahů	114		
5	Dlouhodobé směnky k úhradě	115		
6	Závazky - ovládaná nebo ovládající osoba	116		
7	Závazky - podstatný vliv	117		
8	Odložený daňový závazek	118		
9	Závazky - ostatní	119	0	17 402
	C.I.9.1. Závazky ke společníkům	120		
	C.I.9.2. Dohadné účty pasivní	121		
	C.I.9.3. Jiné závazky	122		17 402

označení a	PASIVA b	řád c	Běžné úč. období 5	Min.úč. období 6
C. II.	<b>Krátkodobé závazky (ř. 124 + 127 + 128 + 129 + 130 + 131 + 132 + 133)</b>	123	211 937	160 566
C. II. 1	Vydané dluhopisy	124	0	0
	<i>C.II.1.1. Vyměnitelné dluhopisy</i>	125		
	<i>C.II.1.2. Ostatní dluhopisy</i>	126		
2	Závazky k úvěrovým institucím	127		
3	Krátkodobé přijaté zálohy	128		
4	Závazky z obchodních vztahů	129	147 684	99 553
5	Krátkodobé směnky k úhradě	130		
6	Závazky - ovládaná nebo ovládající osoba	131		
7	Závazky - podstatný vliv	132		
8	Závazky ostatní	133	64 252	61 013
	<i>C.II.8.1. Závazky ke společníkům</i>	134		82
	<i>C.II.8.2. Krátkodobé finanční výpomoci</i>	135		
	<i>C.II.8.3. Závazky k zaměstnancům</i>	136	7 573	7 682
	<i>C.II.8.4. Závazky ze sociálního zabezpečení a zdravotního pojištění</i>	137	3 873	3 697
	<i>C.II.8.5. Stát - daňové závazky a dotace</i>	138	8 759	16 684
	<i>C.II.8.6. Dohadné účty pasivní</i>	139	44 048	32 869
	<i>C.II.8.7. Jiné závazky</i>	140		
D. I.	<b>Časové rozlišení (ř. 142 + 143)</b>	141	9 545	1 779
D. I. 1	Výdaje příštích období	142	1 180	517
D. I. 2	Výnosy příštích období	143	8 365	1 262
Datum	Podpis osoby odpovědné za sestavení účetní závěrky	Podpis statutárního orgánu nebo fyzické osoby, která je účetní jednotkou		

**Název firmy, místo podnikání a IČO:**

ANECT a.s. , Vídeňská 204/125,  
Přízřenice, 619 00 Brno, IČO  
25313029

**VÝKAZ ZISKU A ZTRÁTY**

ke dni **31.12.2017**  
( v celých tisících Kč )

**Předmět podnikání:**

Výroba, obchod a služby  
neuvečené v přílohách 1 až 3  
živnostenského zákona

**Právní forma:**

akciová společnost

Sestaveno v souladu s vyhláškou č. 500/2002 Sb.

Označení a	TEXT b	Číslo řádku c	Skutečnost v účetním období	
			sledovaném 1	minulém 2
I.	Tržby z prodeje výrobků a služeb	01	418 481	382 691
II.	Tržby za prodej zboží	02	225 995	239 668
A.	Výkonová spotřeba (ř. 04 + 05 + 06)	03	386 045	374 041
A. 1	Náklady vynaložené na prodané zboží	04	191 022	203 232
A. 2	Spotřeba materiálu a energie	05	8 873	8 050
A. 3	Služby	06	186 151	162 758
B.	Změna stavu zásob vlastní činnosti	07	-1 078	1 037
C.	Aktivace	08		
D.	Osobní náklady (ř. 10 + 11)	09	185 918	173 715
D. 1.	Mzdové náklady	10	141 030	132 874
D. 2.	Náklady na sociální zabezpečení, zdravotní pojištění a ostatní náklady	11	44 888	40 841
D.	2. 1. Náklady na sociální zabezpečení a zdravotní pojištění	12	43 771	39 765
D.	2.2. Ostatní náklady	13	1 117	1 076
E.	Úpravy hodnot v provozní oblasti (ř. 15 + 18 + 19)	14	7 257	9 471
E. 1.	Úpravy hodnot dlouhodobého nehmotného a hmotného majetku	15	7 126	7 229
E.	1.1. Úpravy hodnot dlouhodobého nehmotného a hmotného majetku - trvalé	16	7 126	7 229
E.	1.2. Úpravy hodnot dlouhodobého nehmotného a hmotného majetku - dočasné	17		
E. 2.	Úpravy hodnot zásob	18	95	2 319
E. 3.	Úpravy hodnot pohledávek	19	35	-76
III.	Ostatní provozní výnosy (ř. 21 + 22 + 23)	20	4 051	3 969
III. 1.	Tržby z prodeje dlouhodobého majetku	21	435	60
III. 2.	Tržby z prodeje materiálu	22	27	25
III. 3.	Jiné provozní výnosy	23	3 589	3 884
F.	Ostatní provozní náklady (ř. 25 až 29)	24	6 945	8 304
F. 1.	Zůstatková cena prodaného dlouhodobého majetku	25	152	
F. 2.	Zůstatková cena prodaného materiálu	26		
F. 3.	Daně a poplatky	27	49	47
F. 4.	Rezervy v provozní oblasti a komplexní náklady příštích období	28	2 802	4 479
F. 5.	Jiné provozní náklady	29	3 941	3 779
*	<b>Provozní výsledek hospodárení</b> (ř. 01 + 02 - 03 - 07 - 08 - 09 - 14 + 20 - 24)	30	63 440	59 758

Označení a	TEXT b	Číslo řádku c	Skutečnost v účetním období	
			sledovaném 1	minulém 2
IV.	Výnosy z dlouhodobého finančního majetku - podíly (ř. 32 +33)	31	0	0
IV. 1.	Výnosy z podílů - ovládaná nebo ovládající osoba	32		
IV. 2.	Ostatní výnosy z podílů	33		
G.	Náklady vynaložené na prodané podíly	34		
V.	Výnosy z ostatního dlouhodobého finančního majetku (ř. 36 +37)	35	0	0
V. 1.	Výnosy z osttního dlouhodobého finančního majetku	36		
V. 2.	Ostatní výnosy z ostatního dlouhodobého finančního majetku	37		
H.	Náklady související s ostatním dlouhodobým finančním majetkem	38		
VI.	Výnosové úroky a podobné výnosy (ř. 41 + 42)	39	32	88
VI. 1.	Výnosové úroky a podobné výnosy - ovládaná nebo ovládající osoba	40		
VI. 2.	Ostatní výnosové úroky a podobné výnosy	41	32	88
I.	Úpravy hodnot a rezervy ve finanční oblasti	42		
J.	Nákladové úroky a podobné náklady (ř. 45 +46)	43	95	523
J. 1.	Nákladové úroky a podobné náklady - ovládaná nebo ovládající osoba	44	95	517
J. 2.	Ostatní nákladové úroky a podobné náklady	45		7
VII.	Ostatní finanční výnosy	46	9 017	8 478
K.	Ostatní finanční náklady	47	11 943	5 806
*	<b>Finanční výsledek hospodaření (ř. 31 - 34 + 35 - 38 + 39 - 42 - 43 + 46 - 47 )</b>	48	-2 988	2 237
**	<b>Výsledek hospodaření před zdaněním (ř. 30 + 48)</b>	49	60 452	61 995
L.	Daň z příjmů za běžnou činnost (ř. 51 + 52)	50	11 521	13 164
L. 1	Daň z příjmů splatná	51	12 420	13 380
L. 2	Daň z příjmů odložená	52	-900	-217
**	<b>Výsledek hospodaření po zdanění (ř. 59 - 50)</b>	53	48 931	48 832
M.	Převod podílu na výsledku hospodaření společníkům	54		
***	<b>Výsledek hospodaření za účetní období (ř. 53 - 54)</b>	55	48 931	48 832
*	<b>Čistý obrát za účetní období = I. + II. + III. + IV. + V. + VI. + VII.</b>	56	657 576	634 893
Datum	Podpis osoby odpovědné za sestavení účetní závěrky	Podpis statutárního orgánu nebo fyzické osoby, která je účetní jednotkou		

<b>Název firmy, místo podnikání a IČO:</b> ANECT a.s., Videňská 204/125, Přízřenice, 619 00 Brno, IČO 25313029		<b>ROZVAHA</b> ke dni <b>31.12.2018</b> ( v celých tisících Kč )		<b>Předmět podnikání:</b> Výroba, obchod a služby neuvedené v přílohách 1 až 3 živnostenského zákona		
<b>Právní forma:</b> akciová společnost						
Sestaveno v souladu s vyhláškou č. 500/2002 Sb.						
označení a	AKTIVA b	řád c	Běžné účetní období			Min.úč. období
			Brutto 1	Korekce 2	Netto 3	Netto 4
	<b>AKTIVA CELKEM (ř. 02 + 03 + 37 + 74)</b>	001	496 349	98 801	397 548	417 852
A.	Pohledávky za upsaný základní kapitál	002				
B.	<b>Dlouhodobý majetek (ř. 04 + 14 + 27)</b>	003	115 013	91 904	23 109	15 501
B. I.	<b>Dlouhodobý nehmotný majetek (ř. 05 + 06 + 09 + 010 + 011)</b>	004	22 741	21 560	1 181	1 117
B. I. 1	Nehmotné výsledky výzkumu a vývoje	005			0	
2	Ocenitelná práva	006	22 741	21 560	1 181	635
	<i>B.I.2.1. Software</i>	007	21 859	20 678	1 181	635
	<i>B.I.2.2. Ostatní ocenitelná práva</i>	008	882	882	0	
3	Goodwill	009			0	
4	Ostatní dlouhodobý nehmotný majetek	010			0	
5	Poskytnuté zálohy na dlouhodobý nehmotný majetek a nedokončený dlouhodobý nehmotný majetek	011	0	0	0	482
	<i>B.I.5.1. Poskytnuté zálohy na dlouhodobý nehmotný majetek</i>	012				
	<i>B.I.5.2. Nedokončený dlouhodobý nehmotný majetek</i>	013			0	482
B. II.	<b>Dlouhodobý hmotný majetek (ř. 15 + 18 + 19 + 20 + 24)</b>	014	92 272	70 344	21 928	14 384
B. II. 1	Pozemky a stavby	015	0	0	0	0
	<i>B.II.1.1. Pozemky</i>	016			0	
	<i>B.II.1.2. Stavby</i>	017				
2	Hmotné movité věci a soubory movitých věcí	018	75 964	65 346	10 618	10 897
3	Oceňovací rozdíl k nabytému majetku	019				
4	Ostatní dlouhodobý hmotný majetek	020	16 308	4 997	11 310	3 258
	<i>B.II.4.1. Pěstitelské celky trvalých porostů</i>	021			0	
	<i>B.II.4.2. Dospělá zvířata a jejich skupiny</i>	022			0	
	<i>B.II.4.3. Ostatní dlouhodobý hmotný majetek</i>	023	16 308	4 997	11 310	3 258
5	Poskytnuté zálohy na dlouhodobý hmotný majetek a nedokončený dlouhodobý hmotný majetek	024	0	0	0	230
	<i>B.II.5.1. Poskytnuté zálohy na dlouhodobý hmotný majetek</i>	025				
	<i>B.II.5.2. Nedokončený dlouhodobý hmotný majetek</i>	026			0	230
B. III.	<b>Dlouhodobý finanční majetek (ř. 28 až 34)</b>	027	0	0	0	0
B. III. 1	Podíly - ovládaná nebo ovládající osoba	028			0	
2	Zápůjčka a úvěry - ovládaná nebo ovládající osoby	029			0	
3	Podíly - podstatný vliv	030			0	
4	Zápůjčka a úvěry - podstatný vliv	031			0	
5	Ostatní dlouhodobé cenné papíry a podíly	032			0	
6	Zápůjčky a úvěry - ostatní	033			0	
7	Ostatní dlouhodobý finanční majetek	034	0	0	0	0
	<i>B.III.7.1. Jiný dlouhodobý finanční majetek</i>	035				
	<i>B.III.7.2. Poskytnuté zálohy na dlouhodobý finanční majetek</i>	036			0	

označení a	AKTIVA b	řád c	Běžné účetní období			Min.úč. období
			Brutto 1	Korekce 2	Netto 3	Netto 4
C.	<b>Oběžná aktiva (ř. 38 + 46 + 68 + 71)</b>	037	315 246	6 897	308 348	324 667
C. I.	<b>Zásoby (ř. 39 + 40 + 41 + 44 + 45)</b>	038	52 238	6 009	46 228	41 760
C. I. 1	Materiál	039	46 523	5 321	41 202	38 461
2	Nedokončená výroba a polotovary	040	730		730	2 778
3	Výrobky a zboží	041	4 985	688	4 297	521
	<i>C.I.3.1. Výrobky</i>	042				
	<i>C.I.3.2. Zboží</i>	043	4 985	688	4 297	521
4	Mladá a ostatní zvířata a jejich skupiny	044				
5	Poskytnuté zálohy na zásoby	045				
C. II.	<b>Pohledávky (ř. 47 + 57)</b>	046	197 233	887	196 345	199 730
C. II. 1	Dlouhodobé pohledávky	047	10 652	716	9 936	10 130
	<i>C.II.1.1. Pohledávky z obchodních vztahů</i>	048				
	<i>C.II.1.2. Pohledávky - ovládaná nebo ovládající osoba</i>	049				
	<i>C.II.1.3. Pohledávky - podstatný vliv</i>	050				
	<i>C.II.1.4. Odložená daňová pohledávka</i>	051	6 497		6 497	5 627
	<i>C.II.1.5. Pohledávky - ostatní</i>	052	4 155	716	3 439	4 553
	<i>C.II.1.5.1. Pohledávky za společníky</i>	053				1 114
	<i>C.II.1.5.2. Dlouhodobé poskytnuté zálohy</i>	054	4 155	716	3 439	3 439
	<i>C.II.1.5.3. Dohadné účty aktivní</i>	055				
	<i>C.II.1.5.4. Jiné pohledávky</i>	056				
2	Krátkodobé pohledávky	057	186 580	171	186 409	189 550
	<i>C.II.2.1. Pohledávky z obchodních vztahů</i>	058	181 546	171	181 375	186 075
	<i>C.II.2.2. Pohledávky - ovládaná nebo ovládající osoba</i>	059				
	<i>C.II.2.3. Pohledávky - podstatný vliv</i>	060				
	<i>C.II.2.4. Pohledávky - ostatní</i>	061	5 034	0	5 034	3 476
	<i>C.II.2.4.1. Pohledávky za společníky</i>	062				
	<i>C.II.2.4.2. Sociální zabezpečení a zdravotní pojištění</i>	063				
	<i>C.II.2.4.3. Stát - daňové pohledávky</i>	064	2 527		2 527	1 814
	<i>C.II.2.4.4. Krátkodobé poskytnuté zálohy</i>	065	1 232		1 232	1 161
	<i>C.II.2.4.5. Dohadné účty aktivní</i>	066				
	<i>C.II.2.4.6. Jiné pohledávky</i>	067	1 275		1 275	501
C. III.	<b>Krátkodobý finanční majetek (ř. 69 až 70)</b>	068	0	0	0	0
C. III. 1	Podíly - ovládaná nebo ovládající osoba	069				
2	Ostatní krátkodobý finanční majetek	070				
C. IV.	<b>Peněžní prostředky (ř. 72 až 73)</b>	071	65 776	0	65 775	83 177
C. IV. 1	Peněžní prostředky v pokladně	072	159		159	150
2	Peněžní prostředky na účtech	073	65 616		65 616	83 027
D. I.	<b>Časové rozlišení (ř. 75 až 77)</b>	074	66 090	0	66 090	77 684
D. I. 1	Náklady příštích období	075	65 433		65 433	77 339
2	Komplexní náklady příštích období	076	586		586	274
3	Příjmy příštích období	077	71		71	71

označení a	PASIVA b	řád c	Běžné úč. období 5	Min.úč. období 6
	<b>PASIVA CELKEM (ř. 79 + 101 + 141)</b>	078	397 548	417 922
A.	<b>Vlastní kapitál (ř. 80 + 84 + 92 + 95 + 99 + 100)</b>	079	159 191	168 141
A. I.	<b>Základní kapitál (ř. 81 až 83)</b>	080	50 000	50 000
1	Základní kapitál	081	50 000	50 000
2	Vlastní akcie a vlastní obchodní podíly (-)	082		
3	Změny základního kapitálu	083		
A. II.	<b>Ážio (ř. 85 až 86)</b>	084	0	0
A. II. 1	Ážio	085		
A. II. 2	Kapitálové fondy	086	0	0
	A.II.2.1.Ostatní kapitálové fondy	087		
	A.II.2.2. Oceňovací rozdíly z přecenění majetku a závazků	088		
	A.II.2.3. Oceňovací rozdíly z přecenění při přeměnách obchodních korporací	089		
	A.II.2.4. Rozdíly z přeměn obchodních korporací	090		
	A.II.2.5.Rozdíly z ocenění při přeměnách obchodních korporací	091		
A. III.	<b>Fondy ze zisku (ř. 93 + 94)</b>	092	10 282	8 282
A. III. 1	Ostatní rezervní fondy	093		
A. III. 2	Statutární a ostatní fondy	094	10 282	8 282
A. IV.	<b>Výsledek hospodaření minulých let (ř. 96 + 98)</b>	095	61 859	60 927
A. IV. 1	Nerozdělený zisk minulých let	096	61 859	60 927
A. IV. 2	Neuhrazená ztráta minulých let	097		
A. IV. 3	Jiný výsledek hospodaření minulých let	098		
A. V.	<b>Výsledek hospodaření běžného účetního období (+/-) (ř. 01 - (+ 80 + 84 + 92 + 95 + 100 + 101 + 141))</b>	099	37 050	48 931
A. VI.	<b>Rozhodnuto o zálohové výplatě podílu na zisku</b>	100		
B. + C.	<b>Cizí zdroje (ř. 102 + 107)</b>	101	238 357	249 781
B. I.	<b>Rezervy (ř. 103 až 106)</b>	102	34 649	28 300
B. I. 1	Rezerva na důchody a podobné závazky	103		
B. I. 2	Rezerva na daň z příjmů	104		
B. I. 3	Rezervy podle zvláštních právních předpisů	105		
B. I. 4	Ostatní rezervy	106	34 649	28 300
C.	<b>Závazky (ř. 108 + 123)</b>	107	203 709	221 481
C. I.	<b>Dlouhodobé závazky (ř. 109 + 112 + 113 + 114 + 115 + 116 + 117 + 118 + 119)</b>	108	0	0
C. I. 1	Vydané dluhopisy	109	0	0
	C.I.1.1. Vyměnitelné dluhopisy	110		
	C.I.1.2. Ostatní dluhopisy	111		
2	Závazky k úvěrovým institucím	112		
3	Dlouhodobé přijaté zálohy	113		
4	Závazky z obchodních vztahů	114		
5	Dlouhodobé směnky k úhradě	115		
6	Závazky - ovládaná nebo ovládající osoba	116		
7	Závazky - podstatný vliv	117		
8	Odložený daňový závazek	118		
9	Závazky - ostatní	119	0	0
	C.I.9.1. Závazky ke společníkům	120		
	C.I.9.2. Dohadné účty pasivní	121		
	C.I.9.3. Jiné závazky	122		

označení	PASIVA	řád	Běžné úč. období	Min.úč. období
a	b	c	5	6
C. II.	<b>Krátkodobé závazky (ř. 124 + 127 + 128 + 129 + 130 + 131 + 132 + 133)</b>	123	198 913	211 937
C. II. 1	Vydané dluhopisy	124	0	0
	<i>C.II.1.1. Vyměnitelné dluhopisy</i>	125		
	<i>C.II.1.2. Ostatní dluhopisy</i>	126		
2	Závazky k úvěrovým institucím	127		
3	Krátkodobé přijaté zálohy	128		
4	Závazky z obchodních vztahů	129	129 372	147 684
5	Krátkodobé směnky k úhradě	130		
6	Závazky - ovládaná nebo ovládající osoba	131		
7	Závazky - podstatný vliv	132		
8	Závazky ostatní	133	69 541	64 252
	<i>C.II.8.1. Závazky ke společníkům</i>	134		
	<i>C.II.8.2. Krátkodobé finanční výpomoci</i>	135		
	<i>C.II.8.3. Závazky k zaměstnancům</i>	136	8 805	7 573
	<i>C.II.8.4. Závazky ze sociálního zabezpečení a zdravotního pojištění</i>	137	4 693	3 873
	<i>C.II.8.5. Stát - daňové závazky a dotace</i>	138	18 711	8 759
	<i>C.II.8.6. Dohadné účty pasivní</i>	139	37 333	44 048
	<i>C.II.8.7. Jiné závazky</i>	140		
D. I.	<b>Časové rozlišení (ř. 142 + 143)</b>	141	4 795	9 545
D. I. 1	Výdaje příštích období	142	22	1 180
D. I. 2	Výnosy příštích období	143	4 773	8 365
Datum	Podpis osoby odpovědné za sestavení účetní	Podpis statutárního orgánu nebo fyzické osoby, která je účetní jednotkou		

**Název firmy, místo podnikání a IČO:**

ANECT a.s. , Videňská 204/125,  
Přízřenice, 619 00 Brno, IČO  
25313029

**VÝKAZ ZISKU A ZTRÁTY**

ke dni **31.12.2018**  
( v celých tisících Kč )

**Předmět podnikání:**

Výroba, obchod a služby  
neuvečené v přílohách 1 až 3  
životnostenského zákona

**Právní forma:**

akciová společnost

Sestaveno v souladu s vyhláškou č. 500/2002 Sb.

Označení a	TEXT b	Číslo řádku c	Skutečnost v účetním období	
			sledovaném 1	minulém 2
I.	Tržby z prodeje výrobků a služeb	01	408 681	418 481
II.	Tržby za prodej zboží	02	201 968	225 995
A.	Výkonová spotřeba (ř. 04 + 05 + 06)	03	360 189	386 045
A. 1	Náklady vynaložené na prodané zboží	04	173 157	191 022
A. 2	Spotřeba materiálu a energie	05	11 662	8 873
A. 3	Služby	06	175 370	186 151
B.	Změna stavu zásob vlastní činnosti	07	1 464	-1 078
C.	Aktivace	08		
D.	Osobní náklady (ř. 10 + 11)	09	196 483	185 918
D. 1.	Mzdové náklady	10	148 668	141 030
D. 2.	Náklady na sociální zabezpečení, zdravotní pojištění a ostatní náklady	11	47 815	44 888
D. 2.1.	Náklady na sociální zabezpečení a zdravotní pojištění	12	46 127	43 771
D. 2.2.	Ostatní náklady	13	1 688	1 117
E.	Úpravy hodnot v provozní oblasti (ř. 15 + 18 + 19)	14	7 074	7 257
E. 1.	Úpravy hodnot dlouhodobého nehmotného a hmotného majetku	15	6 178	7 126
E. 1.1.	Úpravy hodnot dlouhodobého nehmotného a hmotného majetku - trvalé	16	6 178	7 126
E. 1.2.	Úpravy hodnot dlouhodobého nehmotného a hmotného majetku - dočasné	17		
E. 2.	Úpravy hodnot zásob	18	760	95
E. 3.	Úpravy hodnot pohledávek	19	136	35
III.	Ostatní provozní výnosy (ř. 21 + 22 + 23)	20	9 292	4 051
III. 1.	Tržby z prodeje dlouhodobého majetku	21	124	435
III. 2.	Tržby z prodeje materiálu	22	43	27
III. 3.	Jiné provozní výnosy	23	9 125	3 589
F.	Ostatní provozní náklady (ř. 25 až 29)	24	9 170	6 945
F. 1.	Zůstatková cena prodaného dlouhodobého majetku	25	37	152
F. 2.	Zůstatková cena prodaného materiálu	26		
F. 3.	Daně a poplatky	27	53	49
F. 4.	Rezervy v provozní oblasti a komplexní náklady příštích období	28	6 107	2 802
F. 5.	Jiné provozní náklady	29	2 973	3 941
*	<b>Provozní výsledek hospodárení</b> (ř. 01 + 02 - 03 - 07 - 08 - 09 - 14 + 20 - 24)	30	45 561	63 440

Označení a	TEXT b	Číslo řádku c	Skutečnost v účetním období	
			sledovaném 1	minulém 2
IV.	Výnosy z dlouhodobého finančního majetku - podíly (ř. 32 +33)	31	0	0
IV. 1.	Výnosy z podílů - ovládaná nebo ovládající osoba	32		
IV. 2.	Ostatní výnosy z podílů	33		
G.	Náklady vynaložené na prodané podíly	34		
V.	Výnosy z ostatního dlouhodobého finančního majetku (ř. 36 +37)	35	0	0
V. 1.	Výnosy z ostního dlouhodobého finančního majetku	36		
V. 2.	Ostatní výnosy z ostatního dlouhodobého finančního majetku	37		
H.	Náklady související s ostatním dlouhodobým finančním majetkem	38		
VI.	Výnosové úroky a podobné výnosy (ř. 41 + 42)	39	13	32
VI. 1.	Výnosové úroky a podobné výnosy - ovládaná nebo ovládající osoba	40		
VI. 2.	Ostatní výnosové úroky a podobné výnosy	41	13	32
I.	Úpravy hodnot a rezervy ve finanční oblasti	42		
J.	Nákladové úroky a podobné náklady (ř. 45 +46)	43	12	95
J. 1.	Nákladové úroky a podobné náklady - ovládaná nebo ovládající osoba	44		95
J. 2.	Ostatní nákladové úroky a podobné náklady	45	12	
VII.	Ostatní finanční výnosy	46	9 320	9 017
K.	Ostatní finanční náklady	47	8 328	11 943
*	<b>Finanční výsledek hospodářství</b> (ř. 31 - 34 + 35 - 38 + 39 - 42 - 43 + 46 - 47 )	48	993	-2 988
**	<b>Výsledek hospodaření před zdaněním (ř. 30 + 48)</b>	49	46 553	60 452
L.	Daň z příjmů za běžnou činnost (ř. 51 + 52)	50	9 503	11 521
L. 1	Daň z příjmů splatná	51	10 370	12 420
L. 2	Daň z příjmů odložená	52	870	-900
**	<b>Výsledek hospodaření po zdanění (ř. 59 - 50)</b>	53	37 050	48 831
M.	Převod podílu na výsledku hospodaření společníkům	54		
***	<b>Výsledek hospodaření za účetní období (ř. 53 - 54)</b>	55	37 050	48 931
*	<b>Čistý obrát za účetní období = I. + II. + III. + IV. + V. + VI. + VII.</b>	56	629 274	657 576
Datum	Podpis osoby odpovědné za sestavení účetní závěrky	Podpis statutárního orgánu nebo fyzické osoby, která je účetní jednotkou		