



VYSOKÉ UČENÍ TECHNICKÉ V BRNĚ

BRNO UNIVERSITY OF TECHNOLOGY



**FAKULTA PODNIKATELSKÁ
ÚSTAV MANAGEMENTU**

FACULTY OF BUSINESS AND MANAGEMENT
INSTITUTE OF MANAGEMENT

NÁVRHY NA SNÍŽENÍ NEZAMĚSTNANOSTI V OKRESE VYŠKOV

SUGGESTIONS FOR REDUCTION OF UNEMPLOYMENT IN THE DISTRICT OF VYŠKOV

DIPLOMOVÁ PRÁCE

MASTER'S THESIS

AUTOR PRÁCE

AUTHOR

Bc. RENATA ŠVEHLOVÁ

VEDOUCÍ PRÁCE

SUPERVISOR

doc. Ing. LUDĚK MIKULEC, CSc.

BRNO 2012

ZADÁNÍ DIPLOMOVÉ PRÁCE

Švehlová Renata, Bc.

Řízení a ekonomika podniku (6208T097)

Ředitel ústavu Vám v souladu se zákonem č.111/1998 o vysokých školách, Studijním a zkušebním řádem VUT v Brně a Směrnicí děkana pro realizaci bakalářských a magisterských studijních programů zadává diplomovou práci s názvem:

Návrhy na snížení nezaměstnanosti v okrese Vyškov

v anglickém jazyce:

Suggestions for Reduction of Unemployment in the District of Vyškov

Pokyny pro vypracování:

Úvod

Teoretická východiska

Analýza současného stavu

Návrhy na řešení

Závěr

Seznam literatury

Seznam příloh

Seznam odborné literatury:

JUREČKA, V. Makroekonomie. 1. vydání. Praha : Grada, 2010. 332 s. ISBN 978-802-4732-589.

PAČESOVÁ, H. Kapitoly z makroekonomie. 1. vydání. Praha : Bankovní institut vysoká škola, 2011. 121 s. ISBN 978-80-7265-193-1.

SAMUELSON, P., A. Ekonomie: 18. vydání. 1. vydání. Praha : NS Svoboda, 2007. 775 s. ISBN 978-80-205-0590-3.

SOUKUP, J. Makroekonomie: moderní přístup. 1. vydání. Praha : Management Press, 2007. 514 s. ISBN 978-807-2611-744.

Vedoucí diplomové práce: doc. Ing. Luděk Mikulec, CSc.

Termín odevzdání diplomové práce je stanoven časovým plánem akademického roku 2011/2012.

L.S.

PhDr. Martina Rašticová, Ph.D.
Ředitel ústavu

doc. RNDr. Anna Putnová, Ph.D., MBA
Děkan fakulty

V Brně, dne 24.05.2012

Abstrakt

Diplomová práce poukazuje na nezaměstnanost jako na vážný ekonomický, společenský a sociální problém. Práce se soustředí na problematiku nezaměstnanosti v okrese Vyškov. Analyzuje nezaměstnanost z pohledu různých skupin uchazečů a zaměřuje se zejména na rizikové a ohrožené osoby, jejichž uplatnění na trhu práce je zanedbatelné. Na základě analýzy jsou navržena doporučení a opatření, která by měla přispět ke snížení nezaměstnanosti v okrese Vyškov.

Abstract

My diploma thesis points to unemployment as a serious economical and social problem. It deals with unemployment in Vyškov region. It analyses unemployment from the point of view of various groups of job applicants and focuses on the risk and endangered people whose using in the employment markets is negligible. Some recommendations and remedies, which could contribute to a reduction of unemployment in Vyškov region, are suggested on the basis of the analysis.

Klíčová slova

Nezaměstnanost, okres Vyškov, rekvalifikace, trh práce, uchazeči o práci, úřad práce, aktivní politika zaměstnanosti.

Keywords

Unemployment, district of Vyškov, retraining, labour market, applicant for a job, Jobcentre, active employment policy.

Bibliografická citace

ŠVEHLOVÁ, R. *Návrhy na snížení nezaměstnanosti v okrese Vyškov*. Brno: Vysoké učení technické v Brně, Fakulta podnikatelská, 2012. 102 s. Vedoucí diplomové práce doc. Ing. Luděk Mikulec, CSc.

estné prohlášení

Prohlašuji, že předložená diplomová práce je původní a zpracovala jsem ji samostatně. Prohlašuji, že citace použitých pramenů je úplná, že jsem ve své práci neporušila autorská práva (ve smyslu Zákona č. 121/2000 Sb., o právu autorském a o právech souvisejících s právem autorským).

V Pustimě dne 15. května 2012

.....

Podkování

Tímto děkuji zaměstnancům Kontaktního pracoviště ve Vyškově, zejména pak paní JUDr. Jaroslavu Šmejkalové, editelce Kontaktního pracoviště ve Vyškově, za cenné podněty a připomínky. Dále děkuji panu Mgr. Bc. Přemyslu Královi, vedoucímu Kontaktního pracoviště v Bučovicích, za maximálně vstřícnou spolupráci. Děkuji především doc. Ing. Lukáši Mikulcovi, CSc. za odborné vedení, cenné rady a připomínky, které mi pomohly ke zdárnému zpracování diplomové práce.

Obsah

Úvod	10
1 Formulace problému a definování cíle diplomové práce	15
2 Teoretická východiska práce	16
2.1 Trh práce	16
2.1.1 Nabídka práce	17
2.1.2 Poptávka po práci.....	19
2.1.3 Rovnováha na trhu práce	20
2.1.4 Nedokonalosti na trhu práce	22
2.2 Nezaměstnanost.....	23
2.2.1 Definice nezaměstnanosti	23
2.2.2 Měření nezaměstnanosti	25
2.2.3 Druhy nezaměstnanosti.....	29
2.2.4 Pírorozená míra nezaměstnanosti	32
2.2.5 Okunův zákon.....	34
2.2.6 Nezaměstnanost a inflace.....	34
2.2.7 Negativní důsledky nezaměstnanosti.....	37
2.2.8 Pozitivní dopady nezaměstnanosti.....	38
3 Analýza současněho stavu	39
3.1 Nezaměstnanost v rámci Evropské unie	39
3.2 Nezaměstnanost v rámci České republiky	43
3.3 Nezaměstnanost v okrese Vyškov.....	47
3.3.1 Charakteristika okresu Vyškov	47
3.3.2 Vývoj míry nezaměstnanosti v okrese Vyškov v letech 2007-2011.....	50
3.3.3 Vývoj podílu nezaměstnaných v absolutní výši na jedno volné pracovní místo v okrese Vyškov v letech 2007-2011	51
3.3.4 Struktura uchazečů podle pohlaví v letech 2007-2011	53
3.3.5 Struktura uchazečů podle věku v letech 2007-2011	54
3.3.6 Struktura uchazečů podle vzdělání v letech 2007-2011	56
3.3.7 Struktura uchazečů podle délky evidence v letech 2007-2011	57
3.3.8 Nezaměstnanost cizinců v okrese Vyškov v letech 2007-2011	58

3.3.9	Analýza rizikových skupin v oblasti nezaměstnanosti	59
3.4	Aktivní politika zaměstnanosti.....	63
3.4.1	Výdaje na APZ.....	68
3.4.2	Evropský sociální fond – ESF	70
3.5	SWOT analýza okresu Vyškov	72
4	Návrhy na snížení nezaměstnanosti	74
4.1	Návrhy na rozvoj okresu Vyškov.....	74
4.1.1	S podporou ESF.....	77
4.1.2	Nové investiční akce.....	79
4.1.3	Rozvoj infrastruktury	80
4.2	Snížení nezaměstnanosti rizikových skupin.....	82
4.2.1	Nezaměstnanost osob se zdravotním postižením.....	82
4.2.2	Nezaměstnanost absolventů škol a mladistvých.....	84
4.2.3	Nezaměstnanost osob se základním vzděláním	86
4.2.4	Nezaměstnanost osob s věkem nad 50 let.....	86
4.2.5	Dlouhodobá nezaměstnanost	87
4.3	Aktivní politika zaměstnanosti v roce 2012.....	88
4.3.1	Rekvalifikace	88
4.3.2	Veřejně prospěšné práce	89
4.3.3	Společensky užitečná pracovní místa	90
4.3.4	Chráněná pracovní dílny a chráněná pracovní místa	90
4.3.5	Vyhodnocení návrhu APZ	91
5	Harmonogram realizace.....	92
	Závěr.....	94
	Seznam použité literatury.....	99
	Seznam obrázků	101
	Seznam grafů	101
	Seznam tabulek.....	101
	Seznam příloh	102

Úvod

Diplomová práce se zabývá, dnes poměrně často sklovaným, tématem nezaměstnanosti, které nabývá stále většího významu. V dnešní době, kdy se ekonomika dostala do hospodářské recese, kdy je nezaměstnanost na vysoké úrovni, se lidé stávají pasivními klienty úřadu práce. Ve snaze vyhledat pomoc při nalezení nového zaměstnání se obracejí na zkušené odborníky, aby jim ulehčili výběr budoucího povolání a připravili je na novou pracovní příležitost. Ztráta zaměstnání je jedním z ekonomických, sociálních, ale i politických problémů, který dnes trápí lidi více, než kdykoliv předtím. Nedostatek pracovních pozic vyúsťuje v nespokojenost obyvatelstva. Lidé často nastupují na pozice, které jsou finančně podhodnoceny nebo na nich mají zbytečně vysokou kvalifikaci, jen aby našli jakou práci mohli. Jelikož se nezaměstnanost čím dál tím více šíří, je i ústředním tématem této diplomové práce.

Instituce, které se starají o nezaměstnané a poskytují jim cenné rady a informace o pracovních možnostech, se nazývají úřady práce. Ty spolupracují s dalšími organizacemi, jako jsou například školy na všech úrovních a samozřejmě také s podniky, které volně pracovní pozice nabízejí. Diplomová práce se zaměřuje na oblast jihomoravského kraje, konkrétně se jedná o okres Vyškov.

Pokud nahlédneme do minulosti, Úřad práce ve Vyškově vznikl 23. srpna 1990 a to na základě zakládací listiny Ministerstva práce a sociálních věcí České republiky podle zákonného opatření České národní rady č. 306/1990 Sb., o zřízení úřadu práce. V podstatě se jedná o orgán státní správy, jehož hlavní funkcí je zabezpečovat aktivní politiku zaměstnanosti. Úřad práce ve Vyškově původně prováděl svoji činnost na místech, která měla pronajaté. Sídlo se nacházelo v těsné blízkosti centra města ve Vyškově a zajišťovalo jednotlivým uchazečům snadnou dostupnost.

O rok později, od založení Úřadu práce ve Vyškově, tedy v roce 1991, se úřad rozrostl o další pracoviště a to konkrétně ve městech Bučovice a Slavkov u Brna. Rozšíření znamenalo pro lidi z těchto oblastí úlevu především v rámci dopravní přístupnosti. Také

došlo ke zjednodušení evidence a k rychlejšímu přístupu informací a poskytovaných služeb.

Se stupujícími se požadavky na provoz byla v roce 1998 nedaleko samotného centra Vyškova vybudována nová výstavba, kam se celý úřad umístil. Nová budova zabezpečila klientům o práci moderní přístup v rámci zprostedkování zaměstnání, vyznačující se rozšířenou počítačovou podporou a informačními panely, které pro uchazeče znamenají přehlednost a snadnost při hledání.

V roce 2011 proběhla reorganizace povodních okresních úřadů práce, což se dotklo i Úřadu práce ve Vyškově, dle zákona č. 73/2011 Sb. (zákon o Úřadu práce České republiky a o změně souvisejících zákonů), který nabyl účinnosti 1.4.2011. Dle tohoto zákona se změnila organizační struktura a z okresního Úřadu práce ve Vyškově se stalo kontaktní pracoviště, které podléhá krajské pobočce v Brně se sídlem Keňová 111/25, Trnitá, 602 00 Brno 2, jejímž správním obvodem je celé území Jihomoravského kraje, zahrnující následující kontaktní pracoviště: Blansko, Boskovice, Brno-město, Břeclav, Bučovice, Hodonín, Hustopeče, Ivančice, Kyjov, Mikulov, Moravský Krumlov, Pohořelice, Rosice, Slavkov u Brna, Šlapanice a Kuřim, Tišnov, Veselí nad Moravou, Vyškov, Znojmo, Židlochovice. (13)

V současnosti pracuje na kontaktním pracovišti ve Vyškově 32 zaměstnanců. Všichni zaměstnanci jsou vybaveni moderními prostředky, které jsou nezbytné pro jejich každodenní vykonávanou činnost, konkrétně se jedná o zajištění potřebného vybavení v kanceláři, samozřejmě včetně počítače a počítačového příslušenství.

Kontaktní pracoviště ve Vyškově, stejně jako ostatní kontaktní pracoviště Úřadu práce v České republice, mají svoji činnost a úkoly vymezené prostřednictvím nadřízeného správního úřadu a to Ministerstva práce a sociálních věcí. Jak už bylo uvedeno dříve, hlavní činností úřadu práce je vykonávat aktivní politiku zaměstnanosti. Úřad práce plní zejména úkoly v oblasti zaměstnanosti, ochrany zaměstnanců při platební neschopnosti zaměstnavatele a státní sociální podpory. Úřad práce poskytuje služby všem občanům v rámci pracovních příležitostí, dále osobám se zdravotním postižením, uchazečům o

práci, zájemcům o práci, zaměstnavatelům a cizincům. Informace, které poskytuje, se týkají zejména volných pracovních míst na území ČR, ale i EU, dále monitoruje situaci na trhu práce v ČR a EU, zabývá se různými podmínkami zaměstnávání v ČR a EU a v neposlední řadě se zaměřuje na možnosti a příležitosti dalšího vzdělávání. Jako další portfolio služeb mohou zmínit poradenskou činnost, která je velmi důležitá a na které jsou lidé při hledání nového zaměstnání závislí. Poradenská činnost se soustředí především na výběr povolání, výběr rekvalifikace a zprostředkování vhodného zaměstnání dle schopností a zkušeností uchazeče. Osobám se zdravotním postižením zajišťuje úhrad pracovní rehabilitaci zaměstnou na získávání a udržení vhodného zaměstnání, dále je v jeho kompetenci možnost poskytnutí příspěvku na vytvoření a provoz chráněného pracovního místa a to v případě, že se tyto osoby rozhodnou vykonávat samostatně výdělečnou činnost a samozřejmě činnost pro osoby se zdravotním postižením je zaměřena i na poradenské služby v rámci přípravy k práci.

Činnost je zacílena i na uchazeče o práci, kterým zabezpečuje úhrad práce služby spojené se zprostředkováním zaměstnání, vyplácením podpory v nezaměstnanosti a podpory při rekvalifikaci. Zajištěním rekvalifikace úhrad m že zajistit společensky vhodné místo k podnikání. Zájemcům o práci poskytuje služby v rámci zprostředkování zaměstnání a také možnost poskytnout rekvalifikace. Sme k zaměstnavatelům se úhrad snaží poskytovat poradenské a informační služby v rámci pracovních příležitostí, vyhledává uchazeče na volné pracovní pozice, příspěvka na podporu zaměstnávání zdravotně postižených osob a také poskytuje příspěvky na vytvoření pracovních pozic v rámci veřejných prací, na zapracování, na nový podnikatelský program, na vytvoření a provoz chráněného pracovního místa nebo dílny. Cizincům udluje povolení provádět zaměstnání v ČR. Mezi ostatní činnosti úradu práce patří zajišťovat a podporovat projekty a opatření v oblasti trhu práce, povolovat výkon dílny ve sportovní, kulturní a umlecké činnosti, přijímá a vyizuje stížnosti občanů, sleduje povinný podíl zaměstnávání osob se zdravotním postižením, udluje a odnímá povolení ke zprostředkování zaměstnání a vede evidenci agentur práce atd. (14)

Organizační struktura Kontaktního pracoviště ve Vyškově je zachycena i s činnostmi, které zaměstnanci provádějí níže, a graficky je uvedena v Příloze . 2.

editel kontaktního pracovišť Vyškov

Náplní práce je řízení a koordinace odborných činností, určení principů a zásad činnosti kontaktního pracoviště, reprezentace Kontaktního pracoviště ve Vyškově, zajištění spolupráce s dalšími subjekty souvisejících s rozvojem trhu práce. Řízení práce podřízených editelů kontaktního pracoviště jmenuje generální editel.

Referát sekretariát

Zabezpečuje všechny organizační a především pak administrativní a evidenční práce.

- Vedoucí referátu
 - Pracovník pro technické a provozní činnosti
 - Asistent

Oddělení zaměstnanosti

Úkolem tohoto oddělení je provádět aktivní politiku zaměstnanosti, sleduje situaci na trhu práce, provádí analýzu a poskytuje uchazečům informace a poradenskou činnost, zajišťuje rekvalifikační kurzy, spolupracuje se zaměstnavateli v rámci nabídek pracovních příležitostí, vyplácí podpory v nezaměstnanosti.

- Vedoucí oddělení
 - Referát zaměstnanosti I – zprostředkování zaměstnání (vedoucí referátu, referenti zaměstnanosti)
 - Referát zaměstnanosti II – vyplácení podpor v nezaměstnanosti a další obslužné činnosti (vedoucí referátu, referenti zaměstnanosti)

Oddělení nepojistných sociálních dávek

Zaměřuje se na přijímání a evidenci dávek státní sociální podpory, vyhodnocuje její nároky na příjmy. Soustředí se také na příjmy poplatků na dávkách.

- Vedoucí oddělení
 - Referát nepojistných sociálních dávek I – metodická rozhodnutí (vedoucí referátu, referenti nepojistných sociálních dávek)
 - Referát nepojistných sociálních dávek II – státní sociální podpora (vedoucí referátu, referenti nepojistných sociálních dávek)

- o Referát nepojistných sociálných dávok III – zabývajúci sa novou agendou, jež p evzali od obcí (vedoucí referátu, referenti nepojistných sociálných dávok, sociální pracovníci)

V současné době, kdy v řadě zemí Evropy sm uje do ekonomické krize, a tím negativně ovlivují i naši zemi, jelikož vše je propojeno se vším, fenomén nezaměstnanosti nar stává. Každý z nás tento nep říznivý jev, a už p ímo nebo nep ímo, pocítil. Bohužel nezaměstnanost p sobí nejen na společnou, ale dotýká se celého státu jako celku. Vysoká nezaměstnanost je spojena s vyššími výdaji ze státního rozpo tu ve form státních podpor a tím dochází k zatížení státního rozpo tu, jež musí finan ní prostředky odn kud získat. Proto je nezaměstnanost považována za celostátní, celoevropský problém, který je nutné co nejd íve ešit. Z uvedených d vod se v diplomové práci tímto tématem zabývám podrobn ji.

1 Formulace problému a definování cíle diplomové práce

Nezaměstnanost je v dnešní době často diskutovaným tématem. Jelikož její důsledky zasahují do oblasti ekonomické, společenské, sociální a politické sféry, je nutné se tímto problémem zabývat blíže, zvláště pak v době prohlubující se krize. Nezaměstnanost, jako jeden z nejzávažnějších jevů tržního hospodářství, nepostihuje pouze jednotlivce, avšak váže se na celou společnost. Negativní dopady způsobují snížení životní úrovně díky podstatně omezenému přísunu peněžních prostředků, nezaměstnaný ztrácí životní perspektivu, jež je především spojována s profesní dráhou, a v neposlední řadě ztrácí i lož bez práce pevný denní a týdenní plán, bez kterého je pak velmi složité se do pracovní rutiny navrátit a znovu si zvyknout na pracovní podmínky a prostředí. Stále více se setkáváme s tím, že značná část obyvatelstva nemá možnost na trhu práce najít uplatnění.

Cílem diplomové práce je zhodnotit vývoj a aktuální stav na trhu práce v okrese Vyškov v letech 2007-2011. Na základě analýzy současných situací budou navržena opatření, která by přispěla ke snížení nezaměstnanosti v okrese Vyškov. Práce se v první řadě bude zabývat těmi skupinami uchazečů, kteří spadají do rizikových kategorií, jejichž schopnost prosadit se na trhu práce je mizivá. Hlavně se jedná o absolventy, mladistvé, osoby se zdravotním postižením, osoby s dlouhodobou nezaměstnaností a obyvatelstvo v předchozím období. Cílem je prostřednictvím navržených opatření snížit celkovou nezaměstnanost v daném okrese, ale i zvýšit zaměstnanost jednotlivých ohrožených skupin obyvatel a umožnit jim na základě vzniku nových příležitostí nalézt možnost zapojit se do pracovního života. Zlepšení příležitostí bude podpořeno využitím prostředků aktivní politiky zaměstnanosti.

2 Teoretická východiska práce

část práce, v níž se teoretickým východiskem, se soustředí na vymezení základních otázek, důležitých poznatků a makroekonomických teorií, které jsou nezbytné pro pochopení dané problematiky.

Jak napovídá název práce, ústředním tématem je *nezaměstnanost* jako jeden z klíčových makroekonomických problémů současnosti, který vzniká na trhu práce.

2.1 Trh práce

Stejně tak, jako na ostatních trzích, i zde dochází ke střetu nabídky a poptávky po práci. Trh práce lze považovat za mechanismus, ve kterém prostřednictvím vzájemných ekonomických vztahů mezi domácnostmi (strana nabídky) a firmami (strana poptávky) dochází k zajištění produkce a distribuce práce. Cenou práce je mzda, která udává výnos plynoucí z vlastnictví výrobního faktoru práce za poskytnuté služby. Reálná mzda vyjadřuje kupní sílu hodinové práce. (7)

Trh práce můžeme označit jako *asymetrický*. Důvodem je fakt, že „sloužebný statek“ tedy práce, jíž nositelem je člověk, se podstatně liší od jiných výrobních faktorů. Proto jsou možnosti volby na straně nabídky významně nižší než na straně poptávky. Člověk vykonává práci, aby uspokojil své potřeby, z nichž nejdůležitější je obživa. Z toho vyplývá, že spotřeba této existenční věci nemůže být odložena, proto jsou lidé nuceni (pokud nejsou podnikateli) vyhledat námezdní vztah. Nabízené množství práce se odvíjí od toho, jakým způsobem jednotlivci upředností uje volný čas před prací a naopak, přičemž se řídí podle užitku, který mu jednotlivé volby přinášejí. Vždy se snaží maximalizovat mezní užitek. Dalším limitujícím faktorem pro stranu nabídky jsou pracovní podmínky, výše mzdy za odvedenou práci a délka pracovní doby. Někdy bývá trh práce označen jako *nedokonalý*. Hlavní příčinou je neúplnost informací, která se projevuje tím, že zaměstnavatelé nejsou informováni v každém okamžiku o všech potenciálních zájemcích o práci a naopak lidé, kteří chtějí pracovat, neznají všechny nabízené pozice. Proto dochází k tomu, že lidé zůstávají bez práce a volné pozice setrvávají neobsazeny. (7)

orientovat na práci. Lze tedy konstatovat, že v rámci substitutního efektu dochází k nahrazování volného času prací. Tento efekt se projevuje i v nižších mzdách. (4), (7)

D chodový efekt přináší pracovním lidem. Vyšší mzda vystihuje skutečnost, že pracující bude mít vyšší příjem, bude si moci koupit více statků a služeb a jelikož bude mít dostatek volného času, bude požadovat i více volného času. D chodový efekt způsobuje upravení volného času před prací. D chodový efekt převládá i v vyšších mzdách. Otázkou zůstává, který efekt bude silnější. Zde jednoznačná odpověď neexistuje a záleží na každé domácnosti, co bude preferovat podle momentální situace. (4), (7)

Podle Samuelsona a Nordhause (4) mezi nejdůležitějšími faktory, podle kterých se pracující rozhoduje, patří:

- pracovní doba
- participace pracovní síly
- imigrace.

Pracovní doba

Délka odpracovaných hodin je dána povahou zaměstnání. Lidé mají většinou kontrolu nad počtem odpracovaných hodin. Někteří se vnují práci s proměnlivou pracovní dobou a jiní se zase přiklání k takovému zaměstnání, kde pracovní doba je přesně určena. V dnešní době je také možnost snížit celkové množství odpracovaných hodin prostřednictvím delšího studia nebo odchodem do důchodu, například vykonávání práce na ústečný úvazek. Na druhou stranu existuje i šance prodloužit počet odpracovaných hodin za život a to nalezením druhého zaměstnání. Rozhodnutí o tom, jak dlouho bude člověk pracovat je v zásadě závislé na finanční situaci. (4), (7)

Participace pracovní síly

Participaci pracovní síly lze vysvětlit jako přivlečení žen do pracovního procesu a prostředí. Míra participace pracovní síly udává podíl žen, jež jsou starší 15 let, které buď pracují, nebo práci aktivně hledají. V důsledku zvýšení reálných mezd, které podpořily nabídku lákavějších pracovních míst pro ženy, v průběhu několika desítek let míra participace výrazně vzrostla. (4)

Imigrace

V dnešní době je typické, že do České republiky proudí spousta imigrantů především ze zemí Slovenska, Maarska, Ukrajiny, Rumunska, Polska atd. Problémem je, že ti to přistěhovalci jsou méně kvalifikovaní, vzdělaní a mají problém se začlenit do naší společnosti. Tudíž dochází ke změně nabídky práce, když se zvyšuje nabídka nekvalifikovaných pracovníků vzhledem k těm kvalifikovaným. Následkem je pokles mezd méně kvalifikovaných skupin v poměru k vysokoškolsky vzdělaným. (4)

2.1.2 Poptávka po práci

Poptávku po práci reprezentují firmy, které poptávají takové množství práce, aby maximalizovaly svůj zisk. Poptávka po práci je odvozená a je ovlivňována příjmem z mezního produktu práce (MRP_L – Marginal Revenue for Product), který se v podmínkách dokonalé konkurence počítá podle vztahu:

$$MRP_L = MP_L \cdot P$$

MRP_L příjem z mezního produktu práce

MP_L mezní produkt práce

P cena výrobního faktoru práce (7)

V podmínkách nedokonalé konkurence se MRP_L vyjadřuje následujícím způsobem:

$$MRP_L = MR \cdot MP_L$$

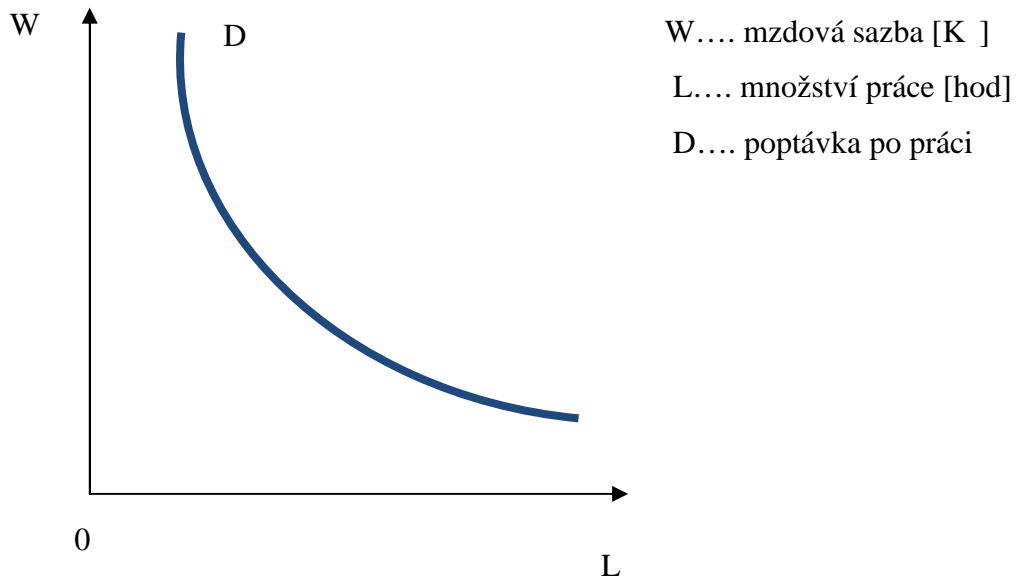
MRP_L příjem z mezního produktu práce

MP_L mezní produkt práce

MR mezní příjem (7)

Firma bude najímat další pracovní jednotky do té doby, když je příjem z mezního produktu práce větší (eventuálně roven) než náklady na získání práce. Poptávka je z velké části ovlivněna produktivitou práce, která závisí na úrovni jejího využití.

technologie, množství a kvalit kooperujících faktor , lidského kapitálu, organizace práce atd. (7)

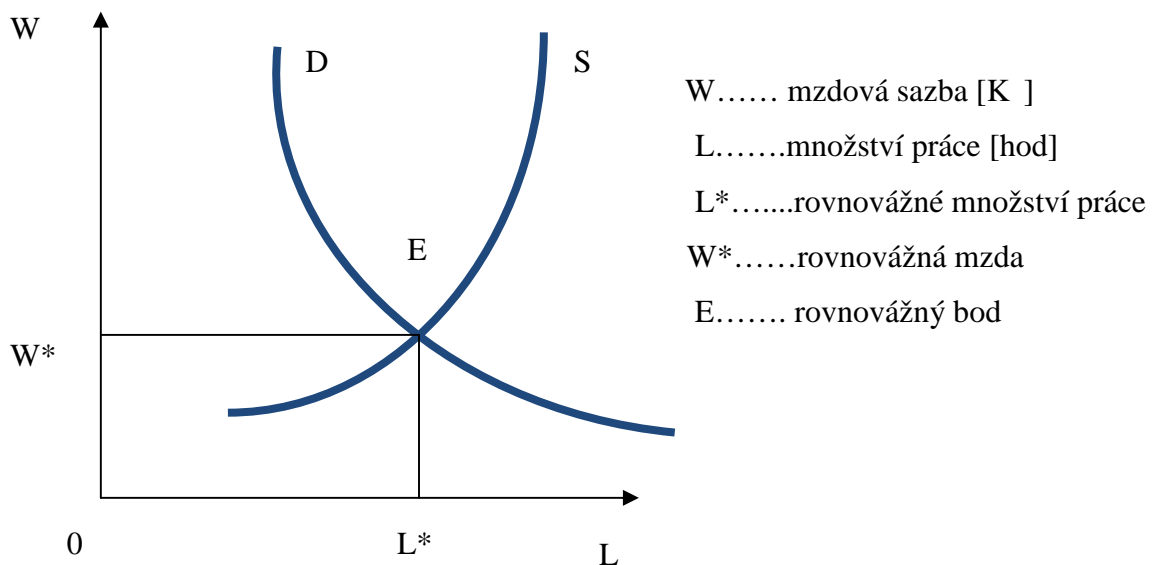


Graf 2: Poptávka po práci (4)

2.1.3 Rovnováha na trhu práce

Rovnováha na trhu práce vzniká ve chvíli, kdy se křivka nabídky protne s křivkou poptávky. V bod vyrovnaní se ustanoví rovnovážná reálná mzda a rovnovážné množství práce. Pokud je trh v rovnováze, znamená to, že p i dané mzd (rovnovážná) všichni, kteří chtějí pracovat, práci také naleznou.

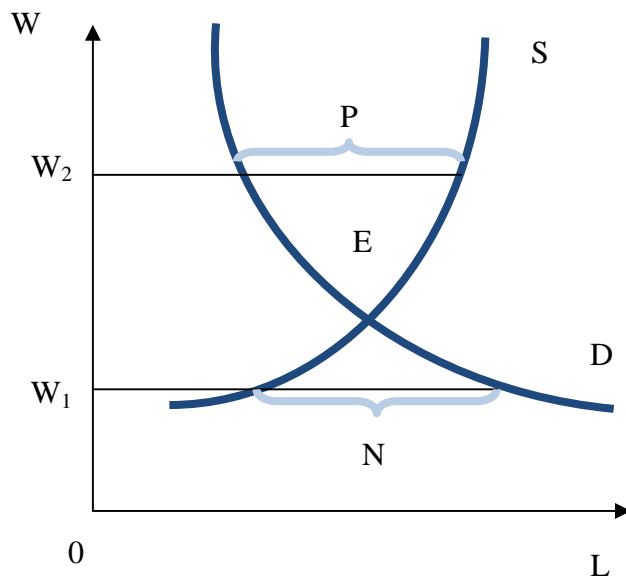
Tuto skutečnost vyjadřuje následující graf:



Graf 3: Rovnováha na trhu práce v dokonalé konkurenci (5)

Bohužel v reálném světě je tato situace nemožná, jelikož dokonalá konkurence je pouze abstrakce. Proto dochází k situaci, že trh práce se ocitá v nedokonalé konkurenčním prostředí, na kterém vzniká přebytek práce (v případě, že mzdová sazba se nachází nad úrovní rovnovážné hodnoty) nebo nedostatek práce (když je mzdová sazba pod úrovní rovnovážné hodnoty). Při přebytku domácnosti nabízejí větší množství práce, než je vyžadováno firmami, a tudíž bude spousta lidí bez práce. To je hlavní důvod vzniku nezaměstnanosti. V rámci nedostatku práce, firmy poptávají takové množství práce, které nemohou lidé uspokojit, jelikož je jejich nabídka nízká. Lidé nemají zájem o práci a raději zůstanou nezaměstnaní. Obě tyto varianty představují situace, jež jsou pro trh negativní, protože nejsou splněny požadavky ani jedné ze strany - nabídky a poptávky.

Nedostatek a přebytek pracovních sil zachycuje následující graf. (6)



W.....mzdová sazba [K]

L.....množství práce [hod]

P.....p ebytek práce p i mzdové sazb W_2

N.....nedostatek práce p i mzdové sazb W_1

E.....rovnovážný bod

Graf 4: P ebytek a nedostatek na trhu práce (6)

2.1.4 Nedokonalosti na trhu práce

Jak už bylo zmín no výše (viz kapitola 2.1 Trh práce) trh práce se adí mezi nedokonale konkuren ní. Nedokonalosti vznikají jak na základ nabídky tak na základ poptávky.

Nedokonalosti na stran nabídky jsou:

- *strukturální r znorodost* – ozna uje skute nost, že mezi n kterými ástmi trhu nedochází ke konkurenci (nap . trh práce léka , pilot atd.),
- *diskrétnost nabídky* – vyzna uje se rozdílnou pracovní dobou, platovou stupnicí atd.,
- *mimoekonomické vlivy* – mezi nejvýznamn jší se v této skupin považují aktivity odbor na stran jedné a regula ní aktivity státu na stran opa né. (6)

Nedokonalosti na stran poptávky jsou:

- právní p edpisy
- kolektivní smlouvy (6)

2.2 Nezam stanost

Nezam stanost p edstavuje jeden z nejd ležit jších a v dnešní dob nejvíce diskutovaných ekonomických problém . Zam stnání zaujímá významné místo v život každého lov ka, který se snaží zapojit do ekonomické aktivity, a p edstavuje jeden z podstatných mezník našich život . V rámci sou asné situace, kdy krize je úst edním tématem na ekonomickém, politickém ale i spole enském poli, je velmi d ležité se tímto jevem zabývat pon kud hloub ji. Lidé nemají dnes žádnou záruku svého zam stnání. Dochází ke snižování stav ve v tšin podnik , asto firmy vlivem krize krachují. Není tedy divu, že nezam stanost má velký ú inek na hospodá skou politiku.

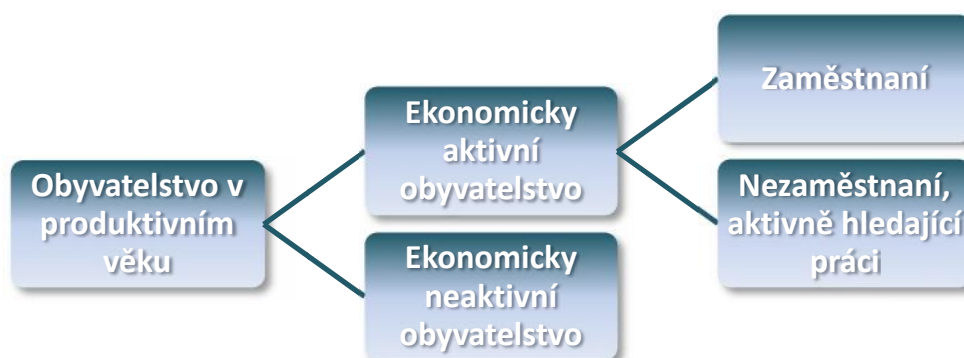
2.2.1 Definice nezam stanosti

Nezam stanost je jednou z poruch, která se na trhu práce objevuje. Nezam stanost vzniká v p ípad , pokud nabídka není vyrovnána s poptávkou, p esn ji pokud existuje p evis poptávky nad nabídkou. Znamená to, že lidé by pracovat cht li, práci si aktivn hledají, ale na trhu není práce dostatek.

Nezaměstnaný je člověk starší 15 let a starší (horní hranice se neudává), splňující všechny níže uvedené podmínky:

- nemá práci,
- aktivně práci hledá a je zaregistrován na úřadu práce nebo u jiné zprostředkovatelské pracovní organizace,
- je schopen nastoupit k výkonu práce okamžitě, nejpozději však do 14 dnů. (1)

Aby bylo možné pochopit problematiku nezaměstnanosti, je nutné si nejdříve vymezit určité kategorie obyvatelstva, které jsou součástí následujícího obrázku.



Obrázek 1: Klasifikace obyvatelstva (3)

Obyvatelstvo v produktivním věku

Do této skupiny obyvatel patří lidé, kteří mají ukončenou povinnou školní docházku, ale ještě neodešli do penze. (3)

Ekonomicky aktivní obyvatelstvo

Tato kategorie v sobě zahrnuje jak lidi, kteří vykonávají práci na úplný popládaný úvazek (zaměstnaní)¹ tak lidi, kteří nemají práci, ale zaměstnání aktivně hledají (nezaměstnaní). Často jsou souhrnně nazýváni jako pracovní síla. V našich podmínkách jsou za nezaměstnané považováni lidé, kteří jsou evidováni na úřadu práce a navštěvují ho v rámci pravidelných intervalů². Dále je požadováno, aby uchazeč o práci nastoupil na nabízené místo v co nejkratší době. (3), (5), (7)

Ekonomicky neaktivní obyvatelstvo

Lidé zařazení do této skupiny zaměstnání nehledají, z čehož je zřejmé, že o práci nejevají zájem. Náleží sem například studenti, kteří se na pracovní poměr teprve svým studiem připravují, dále lidé v domácnosti, starající se o děti nebo handicapované osoby, zdravotně postižení, pak lidé, kteří ztratili naději (po předchozím intenzivním hledání) že práci naleznou a v neposlední řadě lidé, kteří se rozhodli žít alternativním způsobem života (nepracovat). Mezi složitě identifikovatelné skupiny patří lidé, kteří vykonávají práci, nemusí z čehož dostatečných finančních prostředků (majitelé akcií a podílů v jiných podnicích, jejich rodinní příslušníci nebo manželky úspěšných podnikatelů) a lidé, kteří pracovat nechcují (bezdomovci, narkomani, zloději atd.).

Za zmínku stojí nezávislé seskupení osob, které pracují tzv. „na černo“. Jedná se o takové zaměstnání, které nejsou nahlášeny na úřadu, avšak v podstatě jde o zákonnou práci. Spadá sem například příležitostně a dočasné práce, dvojí zaměstnání, práce migrujících pracovníků, domácí práce aj. (3), (5), (7)

2.2.2 Měření nezaměstnanosti

Jelikož nezaměstnanost je v dnešní době považována za jeden z nejlépe sledovaných problémů, proto je na její statistiku kladen velký důraz. Zobrazování jednotlivých statistických dat nezaměstnanosti se děje v pravidelných intervalech, a jelikož jsou rozčleněny podle jednotlivých kategorií, mají i pro obyčejného člověka velkou vypovídací schopnost.

¹ patří sem i lidé, kteří jsou na dovolené, nemocní či stávkují.

² Frekvence schůzek je obvykle dvakrát do měsíce.

Rozsah nezaměstnanosti je v ekonomické teorii vyjádřen dvěma možnými způsoby:

- počtem nezaměstnaných osob (v absolutní výši)
- mírou nezaměstnanosti u .(7)

Míra nezaměstnanosti u se počítá podle následujícího vzorce:

$$u = \frac{U}{L} \cdot 100$$

u míra nezaměstnanosti [%]

U počet registrovaných nezaměstnaných na úřad práce

L počet pracovních sil (6)

Míra nezaměstnanosti se stanovuje na základě tzv. *registrované nezaměstnanosti*, tj. v závislosti na lidech, kteří se zaregistrují na úřad práce. Tento výzkum provádí Ministerstvo práce a sociálních věcí. Zde je předpokládána aktivní spolupráce s úřady práce.

Další možností zjištění nezaměstnanosti je možné pomocí tzv. *výběrového šetření pracovních sil*, které jsou aplikované na vybraný vzorek domácností. Často označována jako *obecná míra nezaměstnanosti*. Tento postup je založen na metodice Mezinárodní organizace práce (**I**nternational **L**abour **O**rganization – ILO), kterou aplikuje ve svých zjištěních Český statistický úřad a Eurostat.

Zde dochází k drobné úpravě vzorce a to následujícím způsobem:

$$u' = \frac{U'}{L} \cdot 100$$

u' míra nezaměstnanosti [%]

U' statistický odhad počet nezaměstnaných dle metodiky ILO

L počet pracovních sil (6), (7)

Obě metody určení nezaměstnanosti se podstatně liší jak způsobem výpočtu tak samozřejmě výsledkem. Důvodem je fakt, že lidé evidovaní na úřadu práce si mohou, a v tšinou tomu tak bývá, povydlat tzv. „prací na černo“. Takový postup není u nás nijak výjimečný. Ve světě je více uznávaný postup dle metodiky ILO. Důvodem je odlišný přístup úřadu práce.

Míra nezaměstnanosti se stanovuje nejen jako průměrná hodnota pro celek (stát) ale může i vystihovat údaj v rámci regionu či jiné kategorie jako jsou ženy, muži, rozdělení podle věkové struktury, dle dosaženého vzdělání atd. (3)

Mezi další možné výpočty ukazatelů souvisejících s nezaměstnaností patří:

Míra ekonomické aktivity ea

$$ea = \frac{EA}{P} \cdot 100$$

ea míra ekonomické aktivity [%]

EA počet ekonomicky aktivních obyvatel

P obyvatelstvo v produktivním věku (3)

Koeficient pracovní participace (ú asti) L_p

$$L_p = \frac{L}{F}$$

L_pkoeficient pracovní participace

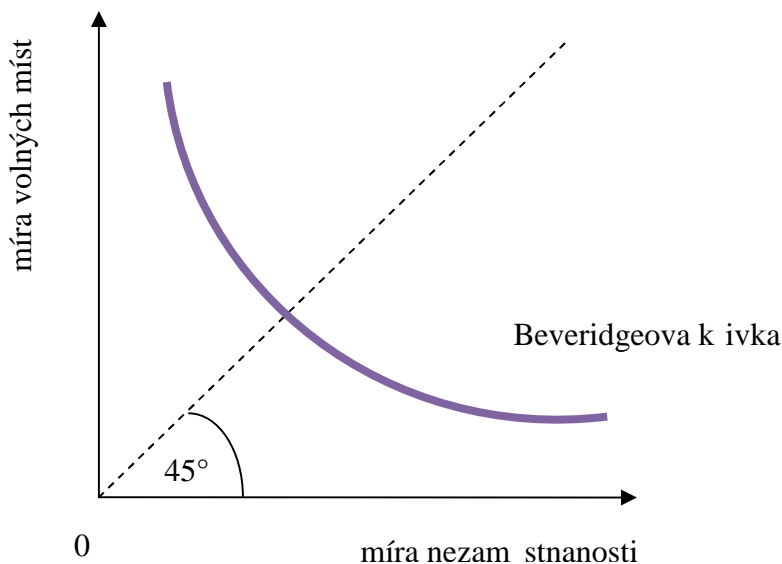
Lekonomicky aktivní obyvatelstvo

Fpo et osob v produktivním v ku (1)

Nedostatkem tohoto ukazatele je, že nezahrnuje ty, kteří jsou nuceni „nedobrovoln“ pracovat na sníženou pracovní dobu, dále se zde neprojevuje zachycení sezónní nezam stnanosti. Problémem je r zný p ístup ke zjišt ní statistických údaj v každé zemi. (1)

Beveridgeova k ivka

Beveridgeova k ivka zachycuje jak velká je nad je nezam stnaných k tomu, aby si našli volné pracovní místo. Jinak e eno porovnává po et lidí, kteří se uchází o práci s po tem volných pracovních míst. V rámci grafického vyjád ení lze konstatovat, že k ivka vyjad uje vztah mezi mírou nezam stnanosti (na ose x) a mírou volných pracovních míst (na ose y). (3)



Graf 5: Beveridgeova k ivka (3)

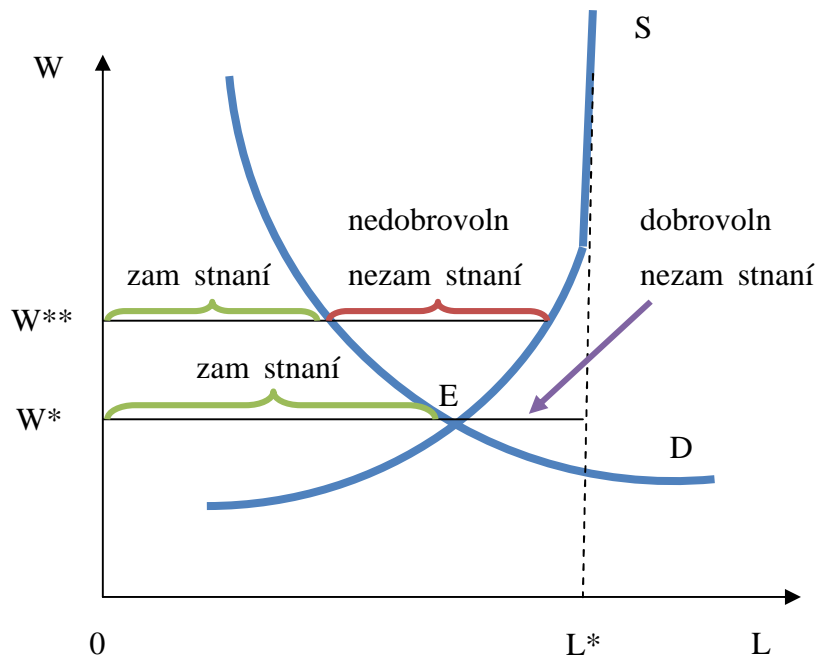
Míra volných pracovních míst zobrazuje podíl volných míst na celkovém počtu pracovních míst, která jsou zapotřebí pro zaměstnání všech pracovních sil. Křivka má podle grafu klesající tendenci, což znamená, že pokud je vysoká míra volných pracovních míst, je nezaměstnanost na nízké úrovni a naopak nízká míra volných pracovních sil je spjata se značnou nezaměstnaností. Dále je možné si povšimnout přerušované křivky pod úhlem 45° , která napovídá, že velmi jiný zázor ujmí osy x a y , jsou v rovnováze. Pomocí přerušované čáry lze vyjádřit, v jaké situaci se ekonomika nachází. Situace pod osou 45° naznačuje hospodářský cyklus nacházející se v období recese a opačná situace odpovídá ekonomické expanzi. (3)

2.2.3 Druhy nezaměstnanosti

Udělení z hlediska délky trvání nezaměstnanosti:

- *krátkodobá* – nezaměstnanost v délce trvání několika týdnů. Považuje se za méně závažnou formu, ale i přesto způsobuje lidem, kterých se tato situace týká psychickou, ekonomickou a sociální újmu. Přesto je tento typ pro dynamicky se rozvíjející hospodářství nevyhnutelný.
- *dlouhodobá* – období dlouhodobé nezaměstnanosti se prodlužuje v řádu 1 roku. Může způsobit závažné problémy nejen dotyčným osobám v rámci psychiky, sociální a finanční stránky, ale přispívá nepříznivě i na ekonomiku dané země. (3)

Dobrovolná a nedobrovolná nezaměstnanost



Graf 6: Dobrovolná a nedobrovolná nezaměstnanost (4)

Z Grafu 6 je možné vidět, že na trhu se objevuje nezaměstnanost dobrovolná a nedobrovolná. Nabízené množství práce vyjadřuje křivka S a poptávku po práci zobrazuje křivka D. V prvním případě soběm nabídky a poptávky, jejich vzájemným vyrovněním a přizpůsobením, dochází k vyústění trhu a to na úrovni E. Tato situace znázorňuje fakt, že všichni uchazeči o práci, kteří jsou ochotni za rovnovážnou mzdu W^* pracovat, práci také nalézají. V grafu je tento stav zobrazen jako „zaměstnaní“ na úrovni W^* . Na trhu existují i lidé, pro které je výše rovnovážné mzdy nízká a nejsou ochotni za ni pracovat a raději upřednostní volný čas, studium a jiné aktivity, i nekvalifikovaní pracovníci pobírající sociální dávky. Tito lidé se označují jako *dobrovolná nezaměstnanost*. Na druhou stranu ale není situace na reálných trzích tak jednoduchá. V ekonomice se setkáváme se stavem, kdy je počet nezaměstnaných příliš vysoký a trh práce, prostřednictvím nabídky a poptávky, nedokáže pružně reagovat a dochází k selhání. Mzdy nejsou schopny se přizpůsobit, aby byl trh vyústěn. Na trhu se ustanoví mzda W^{**} , která je vyšší, než mzda rovnovážná W^* . Problémem na této úrovni je, že počet uchazečů, ochotných za tuto mzdu pracovat, je podstatně vyšší, než počet míst nabízených firmami. Proto si firmy mohou vybírat z velkého počtu lidí a

sáhnou po těch, kteří mají nejlepší kvalifikaci a jsou pro nabízenou práci nejschopnější. Lidé, jež práci dostanou, jsou v grafu označeni jako „zaměstnaní“ na úrovni mzdy W^{**} . Ti, kteří nebyli úspěšnější při výběru, představují *nedobrovolně nezaměstnané*. Posledním případem, který se může objevit je, že mzda klesne pod úroveň rovnovážné mzdy W^* . Situace, která může nastat v některých regionech, kde není dostatek pracovních sil a firmy jsou nuceny provádět náborové akce z jiných regionů nebo případně ze zahraničí. (4), (7)

Frikční, strukturální a cyklická nezaměstnanost

Tyto tři druhy je možné nalézt v každé ekonomické literatuře a jsou považovány za nejzákladnější rozdělení.

Frikční

Je spojena s neustálým pohybem lidí, kteří hledají nová místa v souvislosti s lepšími podmínkami (úroveň odměnění, pracovní podmínky, doprava do práce, bezpečnost práce atd.), dalším důvodem může být stěhování do jiného regionu, dále hledání práce po absolvování studií, nástup po mateřské dovolené aj. Hledání existujících neobsazených pozic označuje tuto nezaměstnanost za vyhledávací a bohužel nevyhnutelnou. Tato forma je spjata s krátkou dobou trvání, a jelikož lidé hledají profesně výhodnější z hlediska platebních podmínek, atraktivnější a produktivnější práci přispívají tím k lepší efektivnosti ekonomiky. Zvláštní formou je *sezónní nezaměstnanost*, která je typická pro odvětví, jež jsou závislé na klimatických podmínkách. Vádí se sem zejména profese ve stavebnictví, zemědělství, turismu atd. Projevuje se sezónními výkyvy v průběhu roku. V rámci turismu jsou nejtypičtější oblasti Španělsko, Itálie, Chorvatsko, Německo, Rakousko aj. (3), (5), (7)

Strukturální

Vzniká na základě nesouladu mezi kvalifikací osob, které práci nabízí, a požadovanou kvalifikací pro výkon pracovních míst. Hlavní příčinou vzniku je změna struktury ekonomiky, a to už na celém území nebo v některých regionech. Změna se může projevit jako útlum v určitých odvětvích (textilní průmysl, hutnictví, textilní průmysl atd.). Další případem tohoto typu nezaměstnanosti je pozorován v rámci technického zdokonalení, kdy

díky automatizaci a robotizaci je práce lidí nahrazována stroji. Strukturální nezaměstnanost je typická pro delší časový úsek, a postihuje různé regiony různou měrou. Jelikož je nárůst kvalifikační struktury, má největší vliv na sociální a ekonomický život jednotlivých regionů a ukazuje rozdílnost nezaměstnanosti v jednotlivých regionech. Řešením je rekvalifikace pracovníků. (3), (5), (7)

Cyklická

Je spojena se změnami ekonomického cyklu. Pokud se ekonomika nachází v recesi, je cyklická nezaměstnanost vyšší a v období expanze se snižuje. Druhý způsob vysvětlení cyklické nezaměstnanosti spoívá v kolísání skutečné míry nezaměstnanosti od přirozené míry nezaměstnanosti. Příčinou pro tuto nezaměstnanost je nedostatečná poptávka po statcích, protože podniky na trhu omezí produkci, přičemž jim klesají tržby a rostou zásoby. Proto firmy snižují cenu produkce, ale pak jim nastává finanční problém na pokrytí běžných výdajů a jsou nuceni snížit nejen mzdy, ale i počet pracovníků. I když pracující chtějí pracovat za nižší mzdu, následkem menšího odbytu je pokles pracovních míst. (3), (5), (7)

Zvláštním typem nezaměstnanosti je tzv. **skrytá nezaměstnanost**. Tento typ se vyhýbá statistickým zkoumáním a jsou zde zaazeni ti lidé, kteří nejsou schopni ani ochotni se přizpůsobit pracovním povinnostem, morálce, odpovědnosti atd. a proto se o práci neucházejí. (3)

2.2.4 Přirozená míra nezaměstnanosti

Milton Friedman³ považuje přirozenou míru nezaměstnanosti za jeden z nejdůležitějších ukazatelů související s trhem práce. Jde o situaci, kdy jsou optimálně využity zdroje v ekonomice, a odpovídající rovnovážná mzdová sazba umožní zaměstnání všem lidem, kteří jsou ochotni přijmout tuto mzdu pracovat. Jedná se o takovou úroveň, kdy se různé trhy práce v zemi nachází v rovnováze, jinak by došlo k tlakům na mzdy a ceny se ocitají také v rovnovážném stavu. Přirozená míra nezaměstnanosti se mylně považuje za nejmenší míru nezaměstnanosti nebo nevyhnutelnou míru, popřípadě

³ Americký nositel Nobelovy ceny za ekonomii.

vhodnou. V zásadě jde o to, že neexistují velké odchylky skutečné míry od přirozené míry z hlediska dlouhého období. Úroveň přirozené míry je možné získat v rámci dlouhodobé rovnováhy, kdy se ekonomika nachází na úrovni potenciálního produktu. Pro tuto situaci je typické optimální využití zdrojů v ekonomice a nezaměstnanost se objevuje pouze v důsledku působení trhu (nabídky a poptávky), jde tedy o nezaměstnanost dobrovolnou, která je charakteristická pro frikční nezaměstnanost. V dnešní době je přirozená míra nezaměstnanosti dávána do souvislosti s inflací a odpovídá takové úrovni, při níž je inflace stabilní. Tento případ je označen jako NAIRU⁴, tzn. míra nezaměstnanosti neurychlující inflaci. Čím vyšší je informovanost lidí na trhu práce, tím vyšší je míra nalezení práce a to má za následek snížení přirozené míry nezaměstnanosti. Pokud jsou uchazeči schopni poskytovat vysoké podpory v nezaměstnanosti po dlouhou dobu, je míra nalezení práce nízká (lidé budou raději pobírat podporu a nepracovat) a tudíž se přirozená míra práce zvyšuje. (2), (3)

Faktory, jež přirozenou míru nezaměstnanosti ovlivňují:

- *Motivace lidí hledat si novou práci* – zde platí, čím vyšší bude motivace ze strany uchazečů, tím nižší bude přirozená míra. Lidé jsou při hledání ovlivněni zejména pracovními podmínkami, platebními podmínkami, uplatněním svých schopností a dosaženého vzdělání, možnosti kariérního postupu atd. (3)
- *Fungování uchazečů práce* – pokud budou uchazeči pracovat co nejlépe a jejich vyjednávací schopnost mezi jednotlivými zájemci o práci a nabízejícími práci bude co nejlépe, bude se zdokonalovat informovanost a s touto je spojena nízká přirozená míra nezaměstnanosti. Jestliže budou uchazeči nezaměstnané vydržovat vysokou podporou v nezaměstnanosti, kterou jim budou poskytovat po dlouhou dobu, zůstanou lidé bez práce i nadále doma a přirozená míra nezaměstnanosti vzroste. (3)
- *Demografická skladba pracovní síly* – skladba obyvatel zejména dle pohlaví, věkové kategorie, vzdělání atd. má výrazný dopad na přirozenou míru

⁴ Non-accelerating inflation rate of unemployment.

nezaměstnanosti. Pokud je v zemi více obyvatel mladých a vzdělanějších, nemají problém se integrovat do pracovního poměru a díky tomu se míra drží na nízké úrovni. V případě, že se na území nachází starší vková skupina obyvatel spolu s velmi mladými, kteří nemají vysoké vzdělání a nezískali si zatím pracovní návyky, je úroveň míry známa. (3)

2.2.5 Okunův zákon

Výše uvedený zákon formuloval Arthur Okun, který půšel na to, že závislost nezaměstnanosti a hospodářské aktivity je nepřímo úměrná. Okun se pokusil kvantifikovat závislost mezi nezaměstnaností a produkcí. Jeho studie se ubíraly takovým směrem, aby půšel na souvislost mezi odchylkou skutečného produktu od potenciálního produktu a v druhém případě odchylku skutečné míry nezaměstnanosti od přirozené míry nezaměstnanosti. (4), (7)

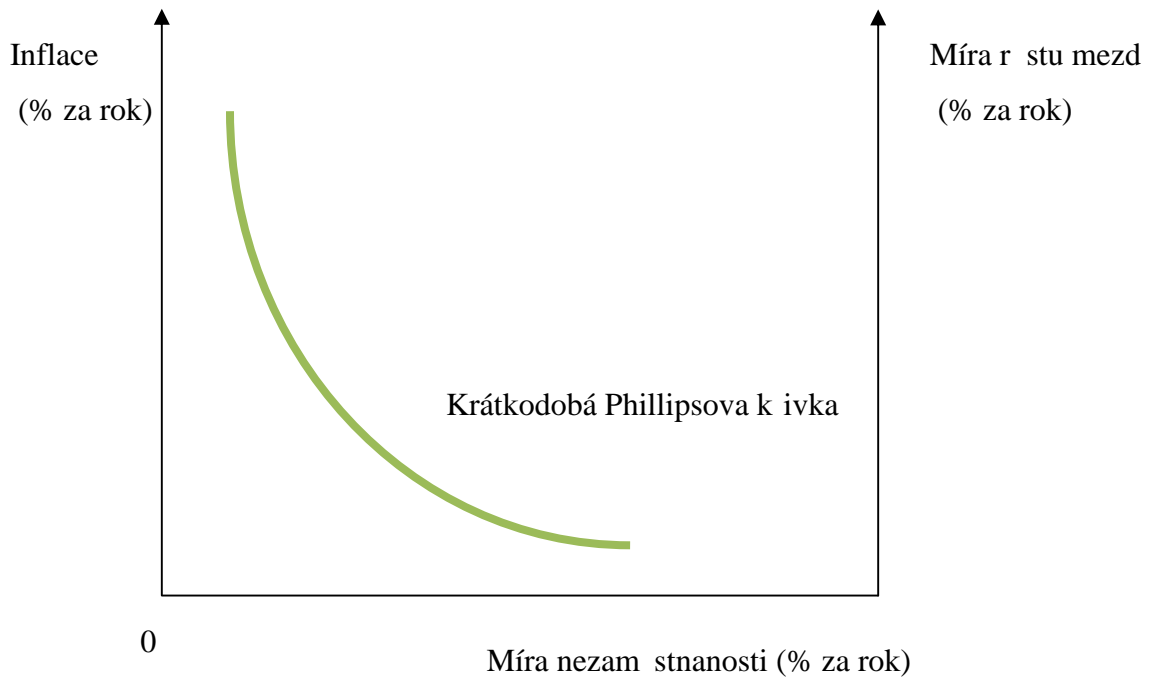
*„Podle Okunova zákona znamená každá procenta bodů vyšší skutečného HDP, který o dva procenta převyšuje skutečného HDP, pokles nezaměstnanosti o jeden procentní bod.“ (SAMUELSON, P. A., NORDHAUS, W. D. *Ekonomie*. 2007. s. 654)*

Velmi důležitým faktem je, že nezaměstnanost se nemění, pokud je tempo růstu skutečného i potenciálního produktu stejné. Nezaměstnanost se tedy sníží jen za předpokladu, že skutečného produktu bude rychlejší než růst potenciálního produktu. (4)

2.2.6 Nezaměstnanost a inflace

Velké množství ekonomů se snažilo objasnit vztah mezi nezaměstnaností a inflací. Jedním z nich byl i Irving Fisher, kterého myšlenka napadla už v roce 1926, ale bohužel jeho objev padl v zapomnění. V roce 1958 začal sympatizovat se vzájemným vztahem inflace a nezaměstnanosti A. W. Phillips, jež vydal v časopise *Economica* studii, ve které půšel na to, že mezi inflací a nezaměstnaností je souvislost v podobě inverzního vztahu. Tuto nepřímo úměrnou spojitost mezi mírou nezaměstnanosti a mírou nominálních mezd lze zkonstruovat na základě Phillipsovy křivky (PC – Phillips curve). (1)

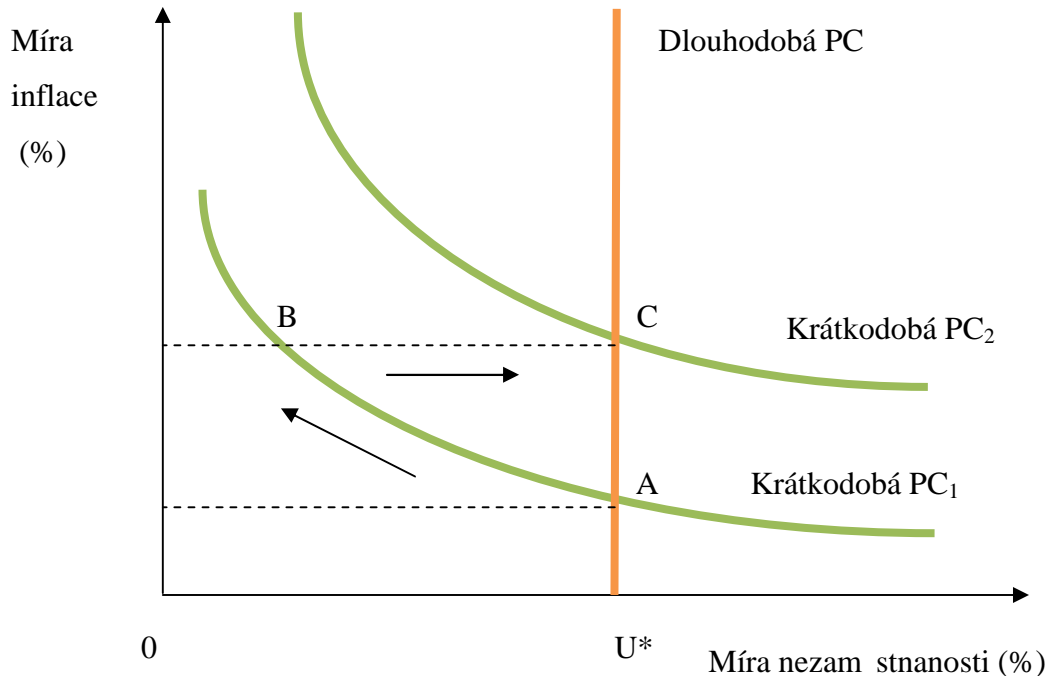
Krátkodobá Phillipsova křivka



Graf 7: Krátkodobá Phillipsova křivka (7)

Jak už bylo v této kapitole zmíněno, PC zobrazuje inverzní vztah mezi nezaměstnaností a inflací. Z Grafu 7 je patrné, že pokud dojde ke zvýšení míry nezaměstnanosti, míra inflace se sníží a naopak. Na pravé straně je graf doplněn další svislou osou, zobrazující míru růstu mezd. Je možné pozorovat rostoucí tendenci jak mezd, tak inflace. Důvodem je, že firmy zvyšují ceny podle toho, jak se jim zvyšují náklady a tím dochází i k růstu inflace. Jelikož se mzdy řadí mezi náklady, tím dochází k tomu, že inflace roste souběžně s růstem mezd, akorát tempo růstu je rozdílné. Příčinou je, že rychlost růstu je rozdílná díky tempu růstu produktivity práce. Inflace se rovná rozdílu míry růstu mezd a růstu produktivity práce. Průběh křivky je klesající a zobrazuje při zvyšující se míře nezaměstnanosti klesající tendenci růstu mezd a stejně tak i cen, a v opačném případě při poklesu míry nezaměstnanosti dochází ke zvýšení míry růstu mezd i cen. (7)

Dlouhodobá Phillipsova křivka



Graf 8: Dlouhodobá Phillipsova křivka (7)

Ekonomové Milton Friedman a Edmund Phelps ze svých zkoumání přišli na to, že klesající PC existuje pouze v krátkém období, avšak v dlouhém období se z ní stává svislá křivka, jak dokazuje Graf 8. Ekonomika se nachází ve stavu přirozené míry nezaměstnanosti (U^*) a tedy je v bodu A na krátkodobé PC_1 . V dalším období se nezaměstnanost sníží v důsledku hospodářské expanze a podniky mají malou možnost sehnat nové pracovníky, a proto nabízejí vyšší mzdu i pro udržení zaměstnanců stávajících. S rostoucími mzdami je spojen růst cen, to má za následek i zvyšování cenových marží a ekonomika se posouvá po krátkodobé PC_1 z bodu A do bodu B, nýbrž snížení nezaměstnanosti se projeví jako zvýšení inflace. Lidé mají sice vyšší mzdu, ale protože se zvýšila i inflace, koupí si stejné množství zboží jako dříve, proto omezí nabídku práce, podniky sníží svoji aktivitu a nezaměstnanost se vrátí zpět na přirozenou míru U^* . V grafu je tento fakt zobrazen posunem z bodu B do bodu C a tedy pohybem

k ivky PC_1 na k ivku PC_2 . Znovu se ekonomika dostala na p edchozí úroveň p irožené míry nezam stnanosti, avšak inflace díky posunu krátkodobé k ivky vzrostla. Z dlouhodobého hlediska je míra nezam stnanosti na její p irožené úrovni, a tudíž není možná existence nedobrovolné nezam stnanosti, pouze dobrovolné a frik ní. Z grafu je z ejmé, že dlouhodobá PC má tvar vertikální p ímky. (7)

2.2.7 Negativní d sledky nezam stnanosti

Nezam stnanost je jedním z makroekonomických problém ů, který se vyzna uje spoustou negativních dopad ů nejen v rámci hospodá ství ale i společenského života. V d sledku vysoké nezam stnanosti není v ekonomice správn ě využito zdroj ů a lidé p icházejí o své p íjmy a stávají se skepti tí, což se nep ízniv ě projevuje v jejich rodinném život ě.

Hospodá ský dopad

Vysoká nezam stnanost je výsledkem neefektivního používání zdroj ů a tím dochází k *poklesu produktu v ekonomice*. Tento nežádoucí fakt lze sledovat na základ ě Okunova zákona, který byl definován v kapitole 2.2.5 Okun ěv zákon.

Dalším problémem p í p etrvávající nezam stnanosti je *vznik nebo prohloubení schodku státního rozpo tu*. D ůvodem je, že stát odvádí vysoké finan ní prost edky v rámci podpory v nezam stnanosti, další peníze plynou ú ad m práce, které se musí o nepracující starat prost ednictvím politiky zam stnanosti. Dochází také ke snížení daní z p íjmu, plynoucí do státního rozpo tu, jelikož nezam stnaní dan ě neodvádí. Stejn ě tak klesá i p íjem z nep ímých daní, protože rodiny postihnuté nezam stnaností n kterých len ě nenakupují tolik zboží, jako d íve, když všichni pracovali. (3), (4)

Společenský dopad

Společenské dopady se týkají p edevším t ěch, kte í o práci p íšli. ěasto se u nich objevují psychické problémy n kdy až osobní krize, která m ůže vyústit v rozpad rodiny a sebepodce ování. Takoví lidé se pak t ůžko za le ují zp ět do společnosti. P í dlouhé nezam stnanosti si lov k h ě hledá novou práci, jelikož p í pobytu doma p íšel o spoustu svých schopností a dovedností, také znalostí a není schopen po nástupu do

nového zaměstnání podávat takové výkony, které pro něj byly samozřejmostí. Tato situace nazýváme *úpadek lidského kapitálu*. Lidé pak ztratí chuť hledat si práci a zvykne si na podporu v nezaměstnanosti a tím se mu naruší dosavadní časový denní plán. Ztráta životní úrovně nezaměstnaných je příčinou *vzniku a zvýšení kriminality*. Lidé si tím snaží sehnat chybějící finanční prostředky. Tento fakt také oderpává peníze ze státního rozpočtu, kdy stát musí nasadit dodatečné policejní jednotky, zajistit v tšís pošet soudců a v zeských dozorců. Abstinence práce může dojít až k *sociální izolaci*, která je spjata se ztrátou společenského postavení, kontaktů s lidmi, prestiže nebo autority u příbuzných. Psychické problémy se stávají neprokonatelné a mnohdy vedou ke *konzumaci alkoholu, drog* a někdy smůují až k *sebevraždě*. (3), (4)

2.2.8 Pozitivní dopady nezaměstnanosti

Jelikož nezaměstnanost je jednou z nepříznivých věcí, jež na hospodářství působí, přesto je možné nalézt i přes všechno zlo, které způsobuje, pozitivní dopad. Prospěšný efekt se projevuje zejména v rámci *optimální alokace zdrojů*, ale za podmínky, že nezaměstnanost nepůsobí dlouhodobě a nedosahuje vysokých hodnot. Efektivní alokace spoívá v tom, že uchazeči si hledají takovou práci, která odpovídá jejich mzdovým, pracovním, kvalifikačním požadavkům. Proto si lidé pečlivě práci vybírají a nenastoupí hned do první, kterou naleznou. Dobrá práce je zárukou toho, že zaměstnanec se bude snažit pracovat co nejlépe, bude pozitivně motivován a bude zvyšovat nejen produktivitu dané firmy, ve které působí, ale i efektivnost ekonomiky jako celku. (3)

3 Analýza současného stavu

Není správné pohlížet na nezaměstnanost pouze z pohledu dotyčné osoby, která práci nemá, nýbrž je nutné nahlížet na nezaměstnanost v rámci celé společnosti, jelikož její důsledky se projevují celoplošně. Nezaměstnanost není spojena jen s narůstajícími problémy v oblasti hospodářské a ekonomické efektivity, v oblasti stále se zvyšujícího schodku státního rozpočtu, v oblasti neadekvátního plýtvání se zdroji atd. V současném období se stále častěji setkáváme s tím, že nezaměstnanost ukazuje svoji nepříznivou tvář z hlediska sociálního napětí a krize, které je spojeno s krachem v rodinném a sociálním životě, dále s narůstající kriminalitou a chudobou, jež se negativně odráží na zhoršení zdraví obyvatelstva. Tyto důvody signalizují, že nezaměstnaností bychom se neměli zabývat podrobněji a to je důvod, proč se stává tento námět ústředním tématem mé diplomové práce.

3.1 Nezaměstnanost v rámci Evropské unie

Současná situace na trzích v jednotlivých zemích Evropské unie (v dalším textu EU) způsobila poměrně značné rozdíly mezi ekonomikami daných států a v důsledku toho i nezaměstnanosti, která se řadí mezi nejvíce diskutované problémy současnosti. Se vstupem zemí do EU dochází k propojení poskytovaných služeb z hlediska nezaměstnanosti a to prostřednictvím sítě EURES⁵, která ulehčuje jednotlivým zemím mobilitu pracovních sil na základě sdílených informací a dalších poradenských služeb v rámci EU.

⁵ European Employment Services – Evropské služby zaměstnanosti

Země	Vývoj nezaměstnanosti v členských státech EU, včetně EU v období 2007 – 2011 [%]				
	2007	2008	2009	2010	2011
Rakousko	4,4	3,8	4,8	4,4	4,2
Nizozemí	3,6	3,1	3,7	4,5	4,4
Lucembursko	4,2	4,9	5,1	4,6	4,8
Německo	8,7	7,5	7,8	7,1	5,9
Malta	6,5	6	6,9	6,9	6,4
Belgie	7,5	7	7,9	8,3	7,2
Rumunsko	6,4	5,8	6,9	7,3	7,4
Švédsko	6,1	6,2	8,3	8,4	7,5
Dánsko	3,8	3,4	6	7,5	7,6
Kypr	3,9	3,7	5,3	6,2	7,8
Finsko	6,9	6,4	8,2	8,4	7,8
Velká Británie	5,3	5,6	7,6	7,8	8,0
Slovinsko	4,9	4,4	5,9	7,3	8,1
Itálie	6,1	6,7	7,8	8,4	8,4
Francie	8,4	7,8	9,5	9,8	9,7
Polsko	9,6	7,1	8,2	9,6	9,7
Maďarsko	7,4	7,8	10	11,2	10,9
Bulharsko	6,9	5,6	6,8	10,2	11,1
Estonsko	4,7	5,5	13,8	16,9	12,5
Portugalsko	8,9	8,5	10,6	12	12,9
Slovensko	11,1	9,5	12	14,4	13,4
Irsko	4,6	6,3	11,9	13,7	14,4
Lotyšsko	6	7,5	17,1	18,7	15,4
Litva	4,3	5,8	13,7	17,8	15,4
Řecko	8,3	7,7	9,5	12,6	17,7
Španělsko	8,3	11,3	18	20,1	21,7
Česká republika	5,3	4,4	6,7	7,3	6,8
EU (27)	7,2	7,1	9	9,7	9,7

Tabulka 1: Míra nezaměstnanosti v EU a členských státech v letech 2007-2011 (11)

V tabulce 1 jsou uvedeny míry nezaměstnanosti v členských státech EU a EU jako celku v rozmezí posledních pěti let, a to konkrétně 2007-2011. Jednotlivé státy EU jsou seřazeny vzestupně na základě míry nezaměstnanosti podle roku 2011, přičemž na

posledních dvou místech je Řecko a EU (27). Z tabulky je patrné, že nezaměstnanost má ve sledovaných letech poměrně značně kolísavou tendenci. Jako nejvýznamnější roky lze z hlediska míry nezaměstnanosti hodnotit 2007 a 2008, ve kterých vykazuje nezaměstnanost ve většině zemí EU i v samotné EU nejvyšší úroveň. V následujících letech se začala projevovat hospodářská krize a její negativní důsledky nepříznivě zasáhly ekonomiku zemí díky prudkému nárůstu nezaměstnanosti a následkem této skutečnosti byl nedostatek pracovních příležitostí. Nejvíce se negativní dopady projevíly na přelomu let 2008/2009 v Pobaltských zemích (Lotyšsko, Estonsko, Litva), jejichž zvýšení přitom u Litvy 7% a u Estonska 8% a Lotyšska dokonce 9%.

Míra nezaměstnanosti v EU je v roce 2011 na stejné úrovni jako v roce předchozím, a to 9,7%. V této hodnotě vykazovalo v roce 2011 v porovnání s EU celkem 10 zemí, kdy největší problémy se zaměstnáváním lidí měly v Řecku a Španělsku, což se projevilo v bankrotu a tyto země jsou v dnešní době nuceny přijímat pomoc ve formě půjček od členských zemí EU. V prvních dvou sledovaných letech byla míra nezaměstnanosti v EU kolem 7%, avšak díky krizi se v roce 2009 zvýšila téměř o 2% a dále růst pokračoval až na 9,7%. Pro názornost uvádím srovnání s USA a Japonskem, jejichž míry nezaměstnanosti byly v roce 2011 8,9% a 4,6%.

Nejlépe se práce v minulém roce hledala v Rakousku, Nizozemí a Lucembursku, jejichž míra nezaměstnanosti byla pod 5%. Nejvyšší míru nezaměstnanosti vykázaly v roce 2011 země Lotyšsko, Litva, Řecko a Španělsko. Úroveň ukazatele těchto zemí přesáhla 15%, u Španělska hodnota vyšplhala až téměř k 22% a tím se zařadilo v žebříčku nejvyšší míry nezaměstnanosti v EU na první pozici. Řecko zaznamenala ve sledovaných letech v rámci míry nezaměstnanosti neustálý růst až do roku 2010 (z 5,3% v roce 2007 na 7,3% v roce 2010), ale v posledním sledovaném roce došlo ke snížení o 0,5 p.b. (ze 7,3% na 6,8%). Pozitivním faktem je, že celou dobu se nachází pod úrovní míry EU.

Země	Nezaměstnanost osob mladších 25 let v EU a jejích členských státech v [%] v letech 2007-2011				
	k 31.12. 2007	k 31.12. 2008	k 31.12. 2009	k 31.12. 2010	k 31.12. 2011
Německo	11,4	10,5	11,2	9,0	8,3
Rakousko	7,3	10,3	9,5	8,0	8,4
Nizozemí	6,4	6,4	8,8	8,2	8,6
Dánsko	7,1	9,1	13,9	14,2	14,2
Malta	11,7	12,1	16,1	14,4	14,4
Slovinsko	11,5	10,0	14,2	14,4	16,4
Lucembursko	15,0	18,5	15,7	15,2	16,7
Belgie	17,3	19,0	23,7	20,7	17,2
Finsko	16,2	17,5	22,6	20,6	19,9
Velká Británie	13,6	16,6	19,3	20,3	22,2
Francie	18,3	21,4	24,3	22,9	22,6
Švédsko	19,3	20,3	25,9	24,2	23,0
Rumunsko	18,9	18,1	20,1	22,6	24,8
Estonsko	7,3	17,6	32,4	25,8	25,1
Kypr	9,7	9,4	17,0	15,2	26,8
Polsko	18,5	17,7	22,8	24,3	26,9
Maďarsko	19,9	21,1	27,8	25,7	27,0
Lotyšsko	8,5	19,9	40,9	30,9	27,4
Bulharsko	13,6	12,3	20,0	26,4	29,3
Itálie	21,4	22,7	26,5	28,1	30,7
Irsko	9,5	17,9	27,2	30,3	31,1
Slovensko	19,4	19,7	32,3	33,4	33,7
Litva	8,4	18,6	30,9	34,4	34,3
Portugalsko	19,7	22,5	27,0	26,7	35,0
Španělsko	19,7	31,4	39,7	43,7	49,3
Řecko	21,4	23,9	28,7	37,2	50,4
ČR	9,6	10,6	20,1	17,2	18,4
EU (27)	15,1	17,4	21,1	21,1	22,1

Tabulka 2: Míra nezaměstnanosti osob mladších 25 let v EU a jejích členských státech v letech 2007 – 2011 (11)

V tabulce 2 je možné sledovat srovnání míry nezaměstnanosti v letech 2007 – 2011 v EU a jejích 27 členských státech u osob mladších 25 let. Výše uvedená statistika je v práci analyzovaná z hlediska problematiky zaměstnávání mladistvých a absolventů

škola. R v porovnání s EU zaznamenala ve všech sledovaných letech p ív tiv jší p íležitosti p í hledání práce a šanci prosadit se mladým lidem a tudíž jsou veškeré hodnoty nižší než v EU. Co se týká trendu vývoje, je možné pozorovat u v tšiny zemí stále rostoucí tempo a zvyšování míry nezam stanosti osob s v kem pod 25 let. D vodem je všeobecný úbytek volných pracovních míst na trhu práce a p edevším v oblasti práv absolventských pozic. Nejlepší podmínky m íli v roce 2011 mladí lidé v N mecku, Rakousku a Nizozemí, naopak nejh e se práce hledala lidem s nízkým v kem v ecku, Špan lsku a Portugalsku. Nep íjemným faktem je, že v roce 2011 se pod úrovní míry nezam stanosti EU (27) mladých lidí nachází jen 9 zemí z celkového po tu 27 a nejtší hodnoty dosahují až k íslu 50%, což je alarmující. Nejhorší statistiky vykazují již zmi ované zem í jižní Evropy, jejichž sou asná celková situace v zemí je nep ív tivá nejen z hlediska nezam stanosti, ale i co se týká souhrnného života ve všech oblastech, zp sobené nadm rným zadlužením celé zem í. Naopak nejp ízniv jší situace je v zemích N mecka, Rakouska, Nizozemska a Dánska, což je zp sobeno p edevším faktem, že zem í pat í mezi ty, jež mají jedny z nejvyšších HDP, kdy zaznamenaný propad v rámci krize nebyl tak vysoký jako u ostatních zemí.

3.2 Nezam stanost v rámci eské republiky

eská republika, stejn jako jiné zem í Evropy, musí elit nep íznivým podmínkám trhu, které znemož ují udržovat nízkou míru nezam stanosti. Ekonomická krize se za ala projevovat v mnoha zemích Evropy, dot ena nez stala ani R. Vývoz R sm uje zejména do zemí EU, nejvíce pak do N mecka. Z tohoto d vodů je obchodování p ímo propojeno s ostatními zem ími, a tudíž se krize za íná ší it z postižených zemí i k nám, což má i p ímý vliv na trh práce.

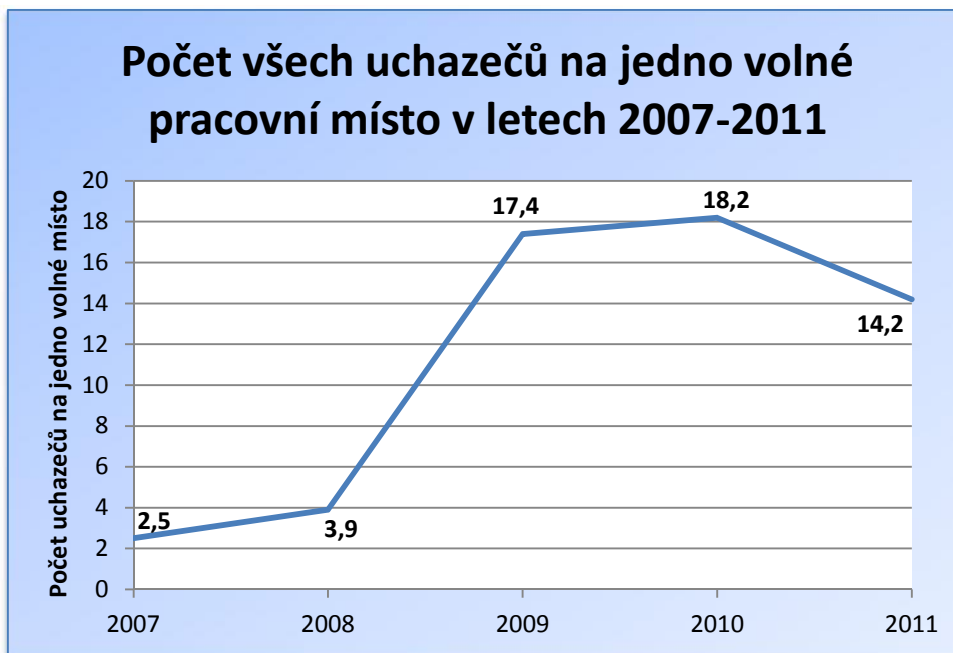
Období	Počet všech uchazečů	Z toho ženy	Osoby se zdravotním postižením	Absolventi škol a mladiství	Volná místa	Míra nezaměstnanosti [%]
2007	354 878	191 150	65 216	22 680	141 066	6,0
2008	352 250	183 639	61 136	24 634	91 189	6,0
2009	539 136	258 112	67 738	35 612	30 927	9,2
2010	561 551	268 200	69 499	35 357	30 803	9,6
2011	508 451	250 301	63 092	33 508	35 784	8,6

Tabulka 3: Nezaměstnanost v % i absolutní výši v ČR v letech 2007-2011 (12)

Tabulka 3 zachycuje nejen míru nezaměstnanosti v procentním zastoupení, ale i ukazatele v absolutní výši, které nám umožní lepší demonstraci jednotlivých hodnot. Údaje jsou hodnoceny v rámci let 2007-2011.

Nejpozitivější situace co se týká míry nezaměstnanosti, byla v ČR v letech 2007 a 2008, kdy se výše tohoto ukazatele ustálila na 6%. Rapidní pokles byl v roce 2008 zaznamenán v oblasti po tu volných míst, kdy se tento ukazatel v listopadu předchozího roku snížil o 49 877, což znamenalo podstatně vyšší nezaměstnanosti v dalších letech. Předpoklad se stal skutečností a v roce 2009 se míra nezaměstnanosti zvýšila o více než 3% a dosáhla hodnoty 9,2%. V důsledku tohoto faktu narostl počet evidovaných uchazečů v absolutní výši o 186 886 osob, což představuje nárůst o 53,1%. Znamennou změnu zaznamenal ukazatel po tu uchazeče na jedno volné pracovní místo v roce 2009, jež zaregistroval zvýšení o 13,5 uchazeče (z 3,9 na 17,4), tato statistika je způsobena poklesem volných míst o 66,1% v listopadu předchozím, absolutně o 60 262. Nejvíce byly postiženy okresy Prostějov (87,9) Jihlava (75,6), Teplice (74,0), Děčín (71,9) a Znojmo (65,4). Veškeré úřady práce v ČR v roce 2009 zaregistrovaly meziroční zvýšení nezaměstnanosti, nejvíce v okresech Jeseník (o 21,1 %), Písek (o 18,5 %), Znojmo (o 14,0 %), Břeclav (o 13,5 %), Jindřichův Hradec (o 13,2 %). Podstatným ukazatelem je podíl žen na celkovém počtu uchazečů, kdy poprvé v rámci sledovaného období v roce 2009, tvořily ženy mezi celkovým registrovaným množstvím uchazečů menší podíl než muži, a to 47,9. Poslední sledovaný rok vykazuje v rámci ekonomiky ČR určité ustálení a mírné zlepšení. Krize se již více neprohlubovala a dochází ke zlepšení celkové situace. Toto tvrzení lze dokázat snížením míry

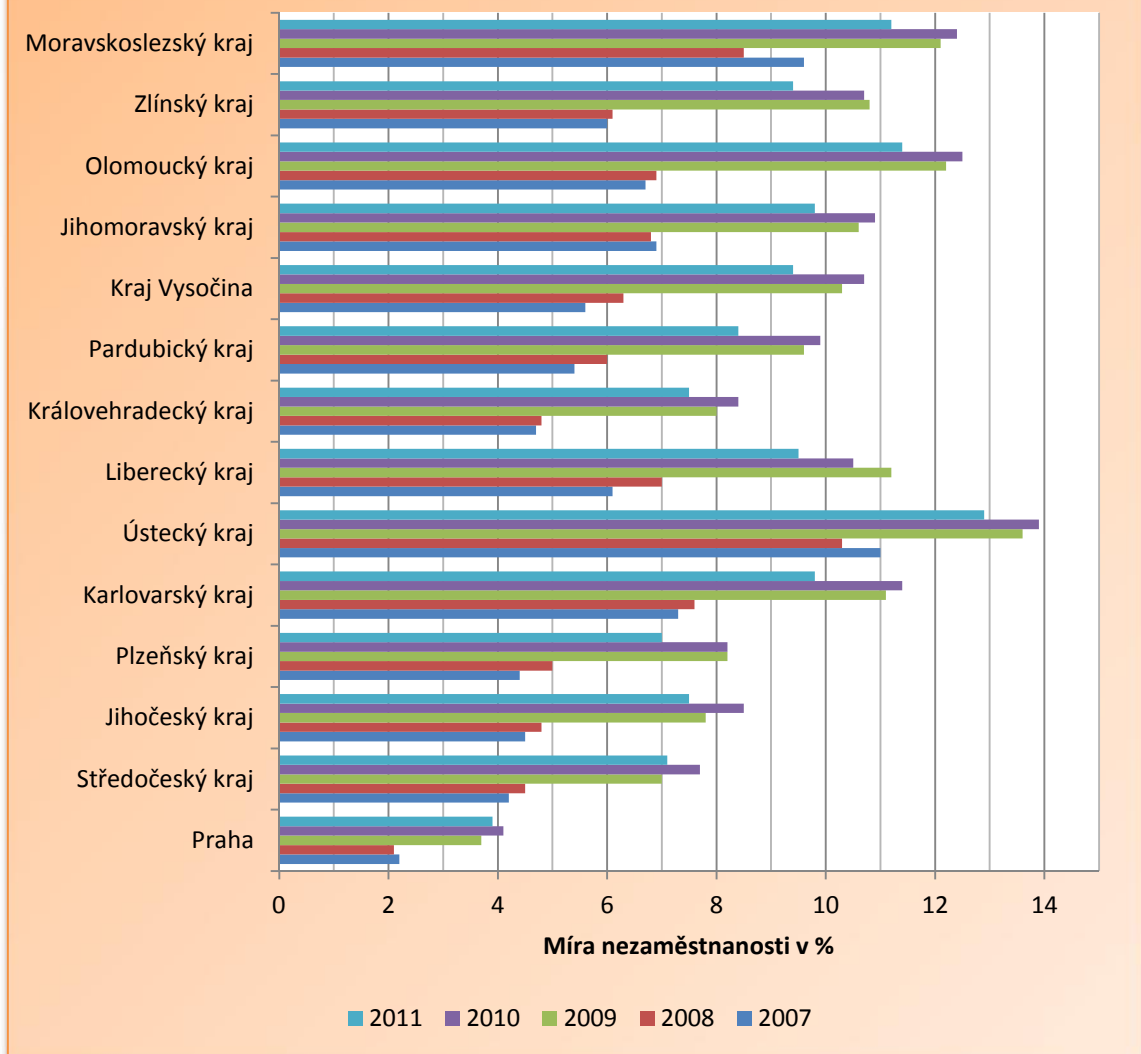
nezaměstnanosti na 8,6%, s čímž je spojen i pokles registrovaných uchazečů o 53 100 osob, což v procentuálním zastoupení znamená snížení o 9,5%. Poprvé v rámci analýzy let 2007-2011 byl zaregistrován vzestup volných pracovních míst. Ve srovnání s prosincem roku 2010 připadlo celkem 4 981 míst. Došlo také ke snížení počtu osob na jedno volné pracovní místo, na které připadlo v průměru 14,2 uchazeče, z toho nejvíce v okresech Třebíč (70,0), Děčín (49,7), Jeseník (48,5), Olomouc (47,1) a Hodonín (41,2).



Graf 9: Počet všech uchazečů na jedno volné pracovní místo v ČR v letech 2007-2011 (12)

K velmi podstatným rozdílům docházelo při vývoji míry nezaměstnanosti mezi jednotlivými kraji v ČR, což dokazuje následující graf.

Vývoj míry nezaměstnanosti v krajích ČR v letech 2007-2011



Graf 10: Míra nezaměstnanosti v jednotlivých krajích ČR v letech 2007-2011 (12)

Z grafu 12 lze vyvodit, že nejvíce zaměstnaných lidí je v hlavním městě Praze, kde míra nezaměstnanosti v letech 2007 a 2008 se pohybovala těsně nad 2%, v následujících letech došlo k jejímu zvýšení, kdy hodnota kolísala kolem 4%. Další kraje, které patří mezi ty, jejichž míra nezaměstnanosti je na nejnižší úrovni v ČR, spadají Středočeský, Jihočeský, Plzeňský a Královehradecký kraj. Nejhorší situace panuje v oblastech Ústeckého, Moravskoslezského, Olomouckého a Karlovarského kraje, kde se lidé potýkají při získávání nového zaměstnání s nemalými problémy. Nejnižší mezírovní

nár st pop ípad pokles nezam stanosti ve všech regionech byl registrován v roce 2008 a 2010. Naopak nejv tší skok, kdy nezam stanost extrémn vzrostla, byl zaznamenán v roce 2009 s p íchodem ekonomické krize, která se nejvíce dotkla Olomouckého kraje, kde se nezam stanost zvýšila o 5,3% oproti roku 2008.

3.3 Nezam stanost v okrese Vyškov

3.3.1 Charakteristika okresu Vyškov

Okres Vyškov se nachází v Jihomoravském kraji a rozprostírá se východním směrem od druhého nejv tšího města R Brna. Rozloha okresu je 876,06 km² a počet obyvatel převyšuje číslo 89 tisíc. Na okrese Vyškov bychom našli celkem 75 obcí, 5 měst (Bučovice, Ivanovice na Hané, Rousínov, Vyškov, Slavkov u Brna) a 3 městyse (Brankovice, Hvozdice, Švábenice). Okres Vyškov v rámci Jihomoravského kraje obklopuje dalších 6 okresů, konkrétně ze západu Brno-venkov a Blansko, z jihu Hodonín a Břeclav. Z východní strany sousedí s Prostějovem, který náleží do Olomouckého kraje, dále s okresem Kroměříž, patřící do Zlínského kraje. Centrem celého okresu je město Vyškov. (17), (18)

Okres Vyškov patří z hlediska ekonomické a hospodářské aktivity mezi aktivní města. Výborná dopravní dostupnost okresu, nacházejícího se v těsné blízkosti dálnice D1, zajišťuje příhodnou polohu a místo k podnikání mnoha firem. V několika posledních letech se okres Vyškov rozrostl o velké množství nových podniků. Prvním signálem k umožnění vybudování průmyslové zóny ve Vyškově se stalo omezení výroby nejv tšího podniku Zbrojovky Vyškov. Vedení města se ocitlo ve slepé uličce, jelikož nezam stanost narostla a proto se zastupitelé uchýlili jednat. Založili vytvoření několika průmyslových zón, které přilákaly investory. (21)

Mezi nejv tší zaměstnavatelský subjekt se na okrese Vyškov v rámci výrobní aktivity považuje podnik European Data Project, s.r.o., sídlící v obci Komonany, jež v dnešní době pokračuje s rozšířením své společnosti v městě Rousínov. Jako nejvýznamnějšího zaměstnavatele v nevýrobní oblasti lze označit Nemocnici s poliklinikou ve Vyškově a Ministerstvo obrany ČR – vojenské útvary se sídlem ve

Vyškov – Dedicích, jež postupem n kolika posledních let prodává výrazné transformační změny. (21)

Za podstatný subjekt, působící v zemědělské sféře, lze považovat družstvo ZOD Haná podnikající na území Švábenic a ROST NICE, a.s., které se v poslední době, stejně jako ostatní firmy v tomto odvětví, potýkají s problémy z hlediska odbytového. (21)

Prmyslová zóna Nouzka ve Vyškov

Území města Vyškova, jež vznikla z okolí školního statku, po vzoru úspěšného uvedení prmyslové zóny Tovární ve Vyškov do provozu. Zastupitelé města Vyškova se rozhodli přidat do územního plánu další oblast, která by sloužila pro prmyslové účely a tím nalákat další investory a samozřejmě tím vytvořit nové pracovní pozice a snížit nezaměstnanost.

Jako první zde byly vybudovány prostory pro společnosti Magnum car, a.s. Vyškov, HESTEGO s.r.o., TRASKO, a.s., MIMOSKA CZ, s.r.o., Vodovody a kanalizace, a.s., Vrána, s.r.o., Ing. Jiří Rašner – pekárna, QUANTUM, a.s., VYDOS BUS a.s., TOPOS PREFABRIKOVANÝ ZÁVOD, VYDOS Track, a.s. a tímto vznikla Prmyslová zóna Nouzka I. (21)

V roce 2007 byla Nouzka I rozšířena o další pozemky pro výrobní a nevýrobní podniky, čímž vznikla Prmyslová zóna Nouzka II. Cílem je tato lokalita adresována pro rozvoj města a posílení podnikatelské sféry. V současné době se na tomto území rozprostírá několik firem, konkrétně se jedná o podniky Rompa CZ, s.r.o. (dříve GM Plast, s.r.o.), Rami CZ s.r.o. a v roce 2010 zde zahájila svoji výstavbu japonská firma SMC Industrial Automation CZ, s.r.o. (21)

Prmyslová zóna Tovární ve Vyškov

Tato prmyslová zóna se pyšní prvenstvím, jelikož se jedná o první prmyslovou zónu ve Vyškově. Geograficky spadá do severozápadního okraje města Vyškova. Soustředí se zde spíše firmy, jejichž hlavní náplní podnikání je prmyslová činnost. Výhodou této oblasti je možnost stravování ve stravovacím zařízení Gastrocentrum, které nabízí

moderně vybavenou velkokapacitní jídelnu nejen pro zaměstnance zóny, ale i pro širokou veřejnost. Nyní jsou v této zóně zastoupeny společnosti ANTREG, a.s., Böttcher R, k.s., Fritzmeier s.r.o., Lear Corporation Czech Republic, s.r.o., MAGNUM Parket, a.s., BKR R, s.r.o., STAEG spol., s.r.o., JAF HOLZ spol. s.r.o., COREX CZECH s.r.o., Voestalpine PROFILFORM s.r.o., DONAK, s.r.o. (21)

Průmyslová zóna v Komořanech

V roce 1998 započala firma European Data Project s.r.o. operovat na českém trhu. Prvotní podniky společnosti na našem území spadají do oblasti obce Komořany na Vyškovsku. Právě zde byl vytvořen moderní závod, který se zaměřoval na kompletní výrobu herních a zábavních průmyslů. Jelikož plocha v obci nebyla dostatečná a zakázek přibývalo, společnost byla nucena rozšířit svůj provoz. K tomuto kroku se společnost rozhodla v roce 2002, kdy nutnost vytvoření vlastního centra padla na sousední místo Rousínov. Dnes European Data Project s.r.o. disponují celkem 12 ha výrobní plochy a zaměstnávají více než 1000 lidí. (10)

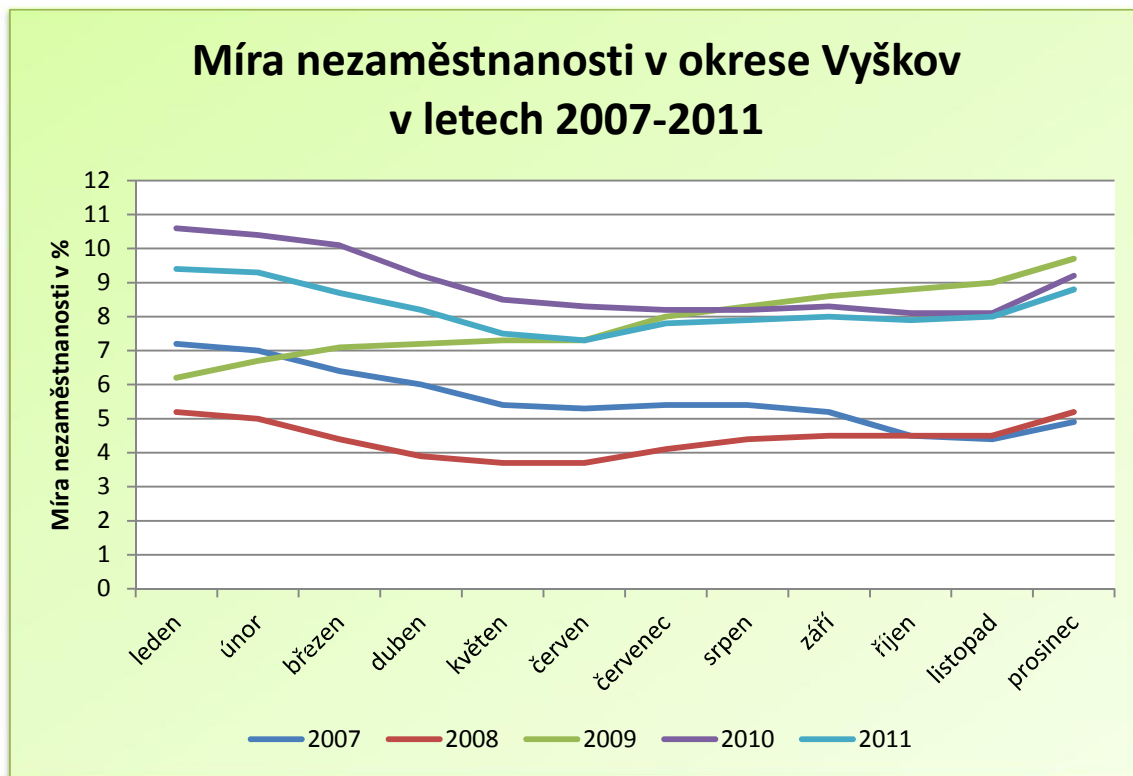
Průmyslová zóna ve Slavkově u Brna

Oblast Slavkov u Brna je velmi výhodným a přitažlivým místem pro provozování průmyslných firem. Blízkost dálnice D1 (cca 6 km) a těsnost se silnicí E50, spojující Brno a Uherské Hradiště, zajišťuje zóně příhodnou dopravní dostupnost. Mezi nejvýznamnější firmy, které se rozhodly zde podnikat, patří především Lohmann & Rauscher s.r.o., Liko-s a.s., PEGAS – GONDA s.r.o., Cutisin s.r.o. a Auto – Bayer, s.r.o., ViskoTeepak, s.r.o., E-Com, s.r.o., Chemis engine a.s., EMP, s.r.o. (21)

Průmyslová zóna v Brankovicích

Jedná se o zatím poslední vybudovanou průmyslovou zónu v okrese Vyškov. Rozprostírá se na 10 hektarech a prozatím zde sídlí našly dvě firmy, a to EMS-PATVAG s.r.o., která se zabývá výrobou bezpečnostních systémů pro automobilový průmysl, a také společnost KOKR Brankovice s.r.o., jejíž hlavní činností je výroba a distribuce lahudek a studené kuchyně. (21)

3.3.2 Vývoj míry nezaměstnanosti v okrese Vyškov v letech 2007-2011



Graf 11: Míra nezaměstnanosti v okrese Vyškov v letech 2007-2011 (15)

Průměrná míra nezaměstnanosti v okrese Vyškov vykazuje ve všech sledovaných letech nižší hodnotu, než celorepublikový průměr. Rok 2007 společně s rokem 2008 se jeví jako nejoptimálnější z hlediska nezaměstnanosti. Došlo ke zvýšení počtu nabízených míst od strategických zaměstnavatelů, což vedlo k vytvoření nových pozic a snazšímu uplatnění uchazečů na trhu práce. V roce 2007 dosáhla průměrná míra nezaměstnanosti v okrese Vyškov 5,6%, což je o 0,4 p.b.⁶ méně, než v celé ČR. Ve srovnání s ostatními okresy JMK v roce 2007, vykazoval okres Vyškov druhou nejnižší míru nezaměstnanosti ze všech okresů po celý rok (v říjnu dokonce nejnižší) a dlouhodobě se udržovalo pod hranicí míry nezaměstnanosti JMK. V následujícím roce se úspěšně podařilo snižovat nezaměstnanost, která se dostala na takovou úroveň, jež byla jedna z nejnižších od roku 1990. Průměrná míra nezaměstnanosti byla v tomto roce 4,4% a

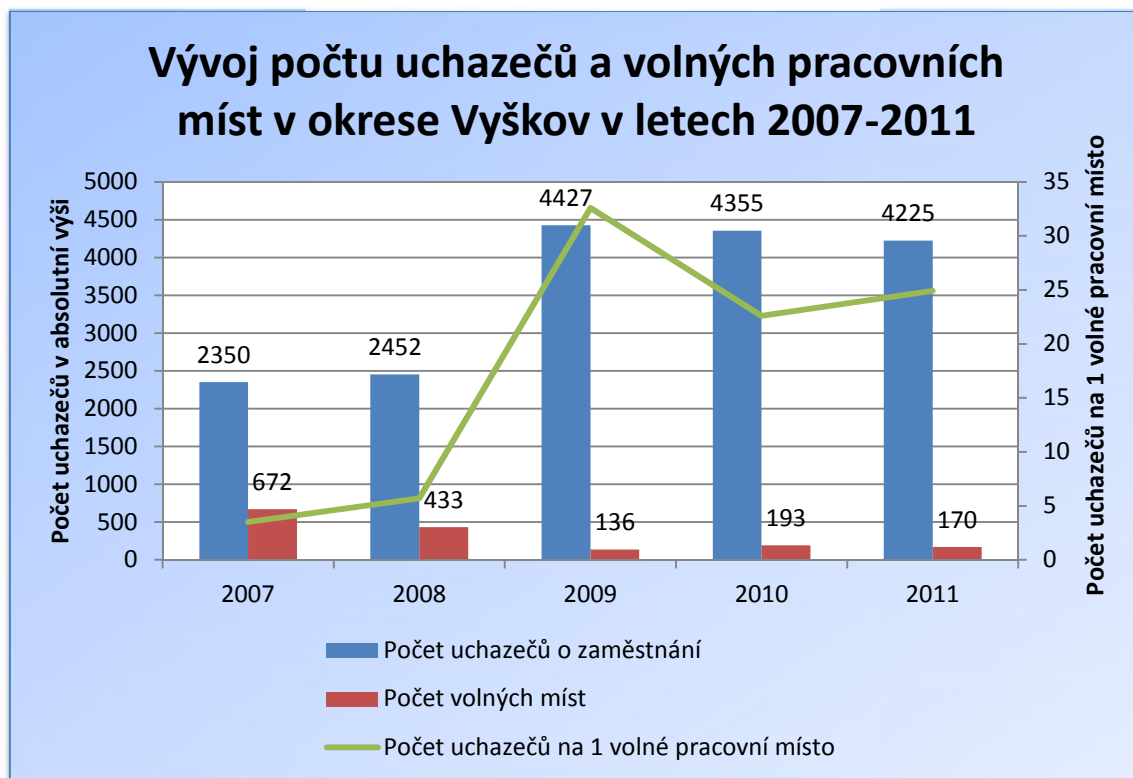
⁶ procentního bodu

v porovnání s celorepublikovým průměrem byla dokonce o 1,6% nižší. Nejhorší situace panovala v roce 2009, který lze v rámci nezaměstnanosti charakterizovat jako příliv nezaměstnaných na úady práce, tedy nezaměstnanost vykazovala neustále rostoucí tendenci. Průměrná míra nezaměstnanosti vzrostla oproti předchozímu roku o astronomických 3,5% a dosahuje hodnoty 7,9%. Rekordní výše nezaměstnanosti ve sledovaném období byla zaznamenána v prvním čtvrtletí roku 2010. Tento fakt byl způsoben setrvačnou tendencí z předchozího roku a doznívání ekonomické krize. V prvních třech měsících docílila míra nezaměstnanosti hodnoty 10% a více. V dalších měsících došlo k postupnému poklesu, avšak i přesto se průměrná míra nezaměstnanosti zvýšila o 1 p.b. a dostala se na hodnotu 8,9%. Rok 2011 zaznamenal do poloviny roku stálý mírný pokles, ale od června se nezaměstnanost začala znovu zvyšovat. Pozitivním jevem je, že průměrná míra nezaměstnanosti zaregistrovala snížení z 8,9% na 8,2%.

3.3.3 Vývoj podílu nezaměstnaných v absolutní výši na jedno volné pracovní místo v okrese Vyškov v letech 2007-2011

Počet uchazečů v absolutní výši dle níže uvedeného grafu 15 evidoval úad práce nejvíce v roce 2009. Tato skutečnost je spojena s již zmiňovanou ekonomickou krizí, která se projevila v rámci celé ČR, okres Vyškov nevyjímaje. V tomto nepříznivém období bylo na úadu práce registrováno celkem 4427 uchazečů, což představuje téměř dvojnásobek oproti předchozímu roku. Volná místa se zredukovala na 136 a na jedno pracovní místo šlo 32,6 uchazeče, což znamenalo dvojnásobek než v celé ČR a v říjnu roku 2008 (3,5 uchazeče) se jednalo o více než devítinásobek. Projevy nepříjemného stavu vyústily v hromadné propouštění zaměstnanců a krácení pracovních úvazků. Nejhorší situace byla v oblasti stavebnictví, doprava a zpracovatelského průmyslu, mírné zvýšení pracovních míst nabídly profese v pojišťovnictví a veřejné správě. Následující rok 2010 znamenal pro okres Vyškov mírné zlepšení. Lidí evidovaných na úadu práce ubylo absolutně o 72 a počet volných míst se nepatrně zvýšil ze 136 na 193. Tímto příznivým vývojem se snížil i počet uchazečů na jedno pracovní místo a to přibližně o 10, konkrétně na 22,6 oproti předchozímu roku. Bohužel pozitivní situace moc dlouho nevydržela. Hodnota registrovaných uchazečů se vyšplhala znovu k číslu vyššímu než 4 tis., konkrétně 4225. Na trhu práce došlo

k úbytku volných míst o 23 oproti roku 2010, stejně tak se zhoršila statistika v poměru volných pracovních míst na jednoho uchazeče z 22,6 na 24,9. Situace je ilustrativně znázorněna v níže uvedeném grafu.



Graf 12: Vývoj poměru uchazečů a volných pracovních míst v okrese Vyškov v letech 2007-2011 (12), (15)

3.3.4 Struktura uchaze podle pohlaví v letech 2007-2011

Sledované období		Celkový počet nezaměstnaných	Muži		Ženy	
			absolutně	v %	absolutně	v %
2007	I.Q	3 152	1 428	45,3	1 724	54,7
	II.Q	2 622	1 079	41,2	1 543	58,8
	III.Q	2 554	1 050	41,1	1 504	58,9
	IV.Q	2 350	1 037	44,1	1 313	55,9
	Průměr	2 670	1 149	43,0	1 521	57,0
2008	I.Q	2 214	998	45,1	1 216	54,9
	II.Q	1 850	736	39,8	1 114	60,2
	III.Q	2 183	902	41,3	1 281	58,7
	IV.Q	2 452	1 178	48,0	1 274	52,0
	Průměr	2 175	954	43,9	1 221	56,1
2009	I.Q	3 293	1 797	54,6	1 496	45,4
	II.Q	3 444	1 731	50,3	1 713	49,7
	III.Q	4 007	2 012	50,2	1 995	49,8
	IV.Q	4 427	2 397	54,1	2 030	45,9
	Průměr	3 793	1 984	52,3	1 809	47,7
2010	I.Q	4 651	2 633	56,6	2 018	43,4
	II.Q	3 819	1 974	51,7	1 845	48,3
	III.Q	3 859	1 856	48,1	2 003	51,9
	IV.Q	4 355	2 334	53,6	2 021	46,4
	Průměr	4 171	2 199	52,7	1 972	47,3
2011	I.Q	4 231	2 320	54,8	1 911	45,2
	II.Q	3 565	1 773	49,7	1 792	50,3
	III.Q	3 863	1 862	48,2	2 001	51,8
	IV.Q	4 225	2 229	52,8	1 996	47,2
	Průměr	3 971	2 046	51,5	1 925	48,5

Tabulka 4: Struktura uchaze podle pohlaví v letech 2007-2011 (15)

V tabulce 4 je zachycena kvartální nezaměstnanost v jednotlivých letech z hlediska pohlaví a na konci každého čtvrtletí je zaznamenán průměrný podíl. Jak je na první pohled patrné, v prvních dvou sledovaných letech je poměr mezi nezaměstnanými muži (43%) a ženami (57%) přibližně na stejné úrovni. Zlom nastal v roce 2009, kdy se poměr obrátil ve prospěch žen, jejichž počet evidovaných na kontaktním pracovišti ve

Vyškov je v průběhu celého roku 2009 a z velké části roku 2010 nižší než u mužů. Příčinou této změny je ekonomická krize, která zaznamenala nejvyšší dopad v oblasti stavebnictví, zpracovatelského průmyslu a dopravy. V těchto odvětvích nacházejí práci především muži a hromadně propouští způsobilou jejich příliv do evidence na úřadech práce. Důvodem v této zaměstnanosti žen může být fakt, že v dnešní době se ženy často dostávají na pracovní pozice, které byly dříve určené výhradně mužům, příkladem je politika, lékařství a také vysoké manažerské pozice.

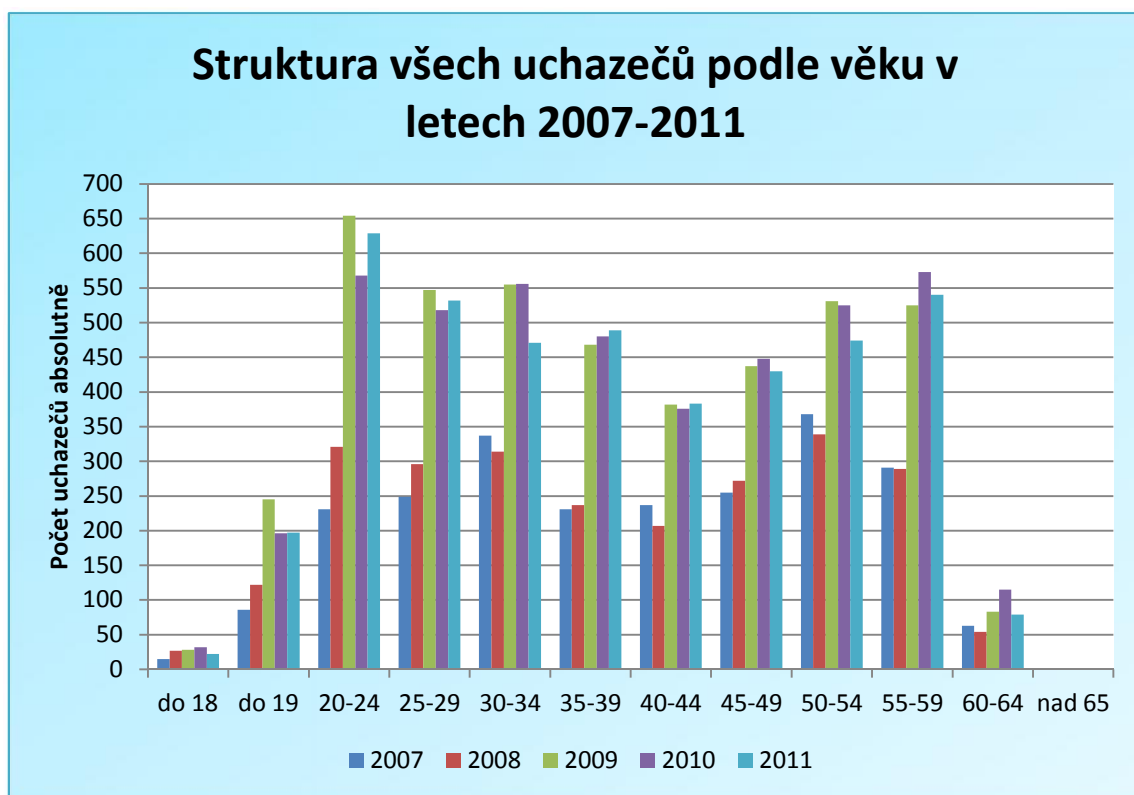
3.3.5 Struktura uchazečů podle věku v letech 2007-2011

Věková struktura	Hodnoty k 31.12. daného roku									
	2007		2008		2009		2010		2011	
	absolutně	v %	absolutně	v %	absolutně	v %	absolutně	v %	absolutně	v %
do 18	15	0,6	27	1,1	28	0,6	32	0,7	22	0,5
do 19	86	3,7	122	5,0	245	5,5	196	4,5	197	4,7
20-24	231	9,8	321	13,1	654	14,8	568	13,0	629	14,9
25-29	249	10,6	296	12,1	547	12,4	518	11,9	532	12,6
30-34	337	14,3	314	12,8	555	12,5	556	12,8	471	11,1
35-39	231	9,8	237	9,7	468	10,6	480	11,0	489	11,6
40-44	237	10,1	207	8,4	382	8,6	376	8,6	383	9,1
45-49	255	10,9	272	11,1	437	9,9	448	10,3	430	10,2
50-54	368	15,7	339	13,8	531	12,0	525	12,1	474	11,2
55-59	291	12,4	289	11,8	525	11,9	573	13,2	540	12,8
60-64	63	2,6	54	2,2	83	1,9	115	2,6	79	1,9
nad 65	2	0,1	1	0,0	0	0,0	0	0,0	1	0,0
Celkem	2 350	100	2 452	100	4 427	100	4 355	100	4 225	100
Průměrný věk	40,7		39,2		38,3		39,3		38,7	

Tabulka 5: Struktura uchazečů podle věku v letech 2007-2011 (12)

Tabulka 5 zobrazuje strukturu uchazečů dle věku v letech 2007-2011. Je všeobecně známo, že hledat práci je složitější v každém věku, avšak v různých věkových kategoriích je nalezení zaměstnání odlišné. Nejkomplikovanější situace se v posledních letech jeví pro uchazeče kolem dvacátého roku a stejně tak obtížné je nalézt práci po padesátém

roce. Nejpostiženější v kovou skupinou byli v prvních dvou sledovaných letech lidé z kategorie 50-54 let, jejichž podíl tvořil 15,7% a 13,8% z celkového počtu uchazečů. Další ohroženou skupinou jsou lidé ve věku 20-24 let, kdy v letech 2009 a 2011 se nejvíce hledala práce právě touto lidem, jejichž procentní zastoupení tvořilo téměř 15% ze všech uchazečů. Mladí lidé bez praxe a předchozích zkušeností se dostali do rizikové skupiny, zatímco zastoupenost lidí nad 50 let se na úkor mladších o něco málo zlepšila. Průměrný věk obyvatel evidovaných bez práce na vyškovském okresu v prvních letech sledovaných letů klesal a to až na hranici 38,3 let v roce 2009, avšak v posledních dvou analyzovaných letech hodnota kolísala kolem 39 let. Důvodem kolísavého trendu v letech 2010 a 2011 je skutečnost, že se změnila věková skladba jednotlivých uchazečů, zvláště pak meziroční rozdíly ve skupině 20-24 let a 55-59 let. Graficky je struktura uchazečů podle věku uvedena v grafu 16.



Graf 13: Struktura uchazečů podle věku v letech 2007-2011 (12)

3.3.6 Struktura uchaze podle vzdělání v letech 2007-2011

Stupeň vzdělání	2007		2008		2009		2010		2011	
	Abs.	v %	Abs.	v %	Abs.	v %	Abs.	v %	Abs.	v %
Bez vzdělání	0	0,0	0	0,0	0	0,0	0	0,0	0	0,0
Neúplné základní vzdělání	0	0,0	1	0,0	0	0,0	0	0,0	0	0,0
Základní vzdělání	625	26,6	587	24,0	928	21,0	882	20,3	925	21,9
Nižší střední vzdělání	1	0,0	0	0,0	0	0,0	1	0,0	1	0,0
Nižší střední odborné vzdělání	52	2,2	74	3,0	139	3,1	123	2,8	143	3,4
Střední odborné vzdělání s výučním listem	950	40,4	1000	40,8	2006	45,3	1916	44,0	1762	41,7
Střední a střední odborné vzdělání bez maturity a výučního listu	15	0,6	10	0,4	17	0,4	26	0,6	24	0,6
Úplné střední vzdělání	84	3,6	73	3,0	121	2,7	133	3,1	102	2,4
ÚSO s maturitou a výučním listem	98	4,2	139	5,7	246	5,6	230	5,3	221	5,2
ÚSO s maturitou bez výučního listu	396	16,9	417	17,0	685	15,5	746	17,1	741	17,5
Vyšší odborné vzdělání	18	0,8	14	0,6	39	0,9	37	0,9	44	1,1
Bakalářské vzdělání	10	0,4	15	0,6	32	0,7	42	0,9	62	1,5
Vysokoškolské vzdělání	99	4,2	121	4,9	206	4,6	214	4,9	195	4,6
Doktorské vzdělání	2	0,1	1	0,0	8	0,2	5	0,1	5	0,1
Celkem	2350	100	2452	100	4427	100	4355	100	4225	100

Tabulka 6: Struktura uchaze podle vzdělání v letech 2007-2011 (12)

Nejtíší problémy s nalezením pracovních příležitostí mají obecně lidé s nižším stupněm vzdělání. Počet uchazečů na okres Vyškov pouze se základním vzděláním zaznamenal za sledované roky kolísavou tendenci, avšak co se procentního zastoupení týká, docházelo k postupnému snižování z 26,6% na 20,3%, výjimku tvořil pouze rok 2011, který zaznamenal procentní nárůst oproti předchozímu roku, konkrétně na 21,9%. Nejvíce alarmující situace je u absolventů střední odborné školy s výučním listem, jejichž podíl na celku tvoří za všechny sledované roky přes 40%. Bohužel v dnešní době nenacházejí na trhu práce hledané pozice a nemají možnost se prosadit a předstávají tak

nejvyšší skupinu evidovanou na Kontaktním pracovišti ve Vyškově v rámci sledovaného období. Z tabulky 6 je možné odvodit, že další ohroženou skupinou jsou lidé, kteří mají dokončené Úplné střední odborné vzdělání s maturitou bez výučního listu, jejichž podíl činí 17% zastoupení z celkového počtu uchazečů je tedy nejvyšší. Pokud zahrneme do absolventů s vysokým vzděláním skupiny bakalářské, vysokoškolské a doktorské vzdělání, jejich podíl není zanedbatelný a neustále se zvyšuje, v roce 2007 byl 4,7% (absolutně 111) a v posledním analyzovaném roce se hodnota vyšplhala na 6,2% (absolutně 262). Důvodem je především absence praxe a malý počet míst na trhu práce pro tyto absolventy.

3.3.7 Struktura uchazečů podle délky evidence v letech 2007-2011

Tabulka 7 zobrazuje složení uchazečů podle délky evidence jak z pohledu absolutní výše, tak z pohledu procentního zastoupení. V okrese Vyškov ve všech sledovaných letech jednoznačně převládá krátkodobá délka evidence do 3 měsíců, jejichž podíl na celkovém počtu uchazečů v letech 2007, 2009, 2010 a 2011 přesahuje 30% a v roce 2008 dokonce 40%. V letech 2008, 2009 byl zaznamenán nárůst v kategorii uchazečů od 3 do 6 měsíců a to na úkor dlouhodobé nezaměstnanosti nad 12 měsíců, jež zaregistrovala výrazný pokles z hlediska procentního zastoupení. Od roku 2010 až do konce sledovaného období se poměr znovu mění, kdy v posledních dvou analyzovaných letech se dlouhodobá nezaměstnanost zvyšuje a v roce 2011 je hodnota krátkodobé a dlouhodobé nezaměstnanosti vyjádřená v procentech téměř na stejné úrovni, a to kolem 30%. Různý vývoj u absolutního a procentního zastoupení je způsoben výkyvy v celkovém počtu uchazečů, kdy nejvyšší nárůst byl pozorován v roce 2009 v porovnání s předchozím rokem téměř o 2 tisíce uchazečů.

Délka evidence	Stav k 31.12. daného roku									
	2007		2008		2009		2010		2011	
	Abs.	v %	Abs.	v %	Abs.	v %	Abs.	v %	Abs.	v %
do 3 měsíců	851	36,2	1 065	43,4	1 439	32,5	1 626	37,3	1 308	31,0
3-6 měsíců	377	16,1	552	22,5	1 057	23,9	864	19,8	944	22,3
6-9 měsíců	222	9,4	197	8,0	593	13,4	401	9,2	401	9,5
9-12 měsíců	151	6,4	129	5,3	472	10,7	286	6,6	292	6,9
nad 12 měsíců	749	31,9	509	20,8	866	19,5	1 178	27,1	1280	30,3
Celkem	2 350	100,0	2 452	100,0	4 427	100,0	4 355	100,0	4225	100,0

Tabulka 7: Struktura uchaze dle délky evidence v okrese Vyškov v letech 2007-2011 (8)

3.3.8 Nezam stnanost cizinc v okrese Vyškov v letech 2007-2011

Se vstupem R do EU se brány našeho státu otev ely i p íslušník m z jiných zemí. Práci u nás hledali zejména lidé z EU/EHP a Švýcarska, k nejpo etn jším pracujícím z EU pat í p edevším naši sousedé ze Slovenska a Polska, mimo EU pochází zam stnanci hlavn z Ukrajiny. Nejvíce nezam stnaných cizinc bylo na okrese Vyškov zaznamenáno v roce 2007, konkrétn 612 a 88,4% cizinc pocházelo ze zemí EU/EHP nebo Švýcarska. V tomto roce bylo vydáno celkem 59 povolení pro ob any, jejichž zem není sou ástí EU. V dalších letech až do roku 2009 po et nezam stnaných cizinc klesal, dosáhl hodnoty 307 a nesl se v duchu nejmén evidovaných cizinc v analyzovaném okrese. Zajímavostí je, že v roce 2009, 2010 a 2011 p ekro il podíl cizinc z EU/EHP a Švýcarska hranici 90%. Povolení k práci na území okresu Vyškov rapidn ubylo, tém ze 100 z roku 2008 se omezilo na 8 v posledním sledovaném roce. D vodem této redukce je skute nost celkového poklesu zam stnanosti v celé republice v d sledku ekonomické krize. Okres Vyškov, co se týká cizinc , se v roce 2011 podílel 3% v rámci celého Jihomoravského kraje, nejvíce cizinc je soust ed no v m st Brn , a to 65%.

Nezaměstnaní cizinci v okrese Vyškov	Stav k 31.12. daného roku				
	2007	2008	2009	2010	2011
	Absolutně	Absolutně	Absolutně	Absolutně	Absolutně
Počet celkem	612	502	307	389	392
Občané EU/EHP + Švýcarska	541	395	282	362	366
Platná povolení	59	95	15	12	8

Tabulka 8: Nezaměstnanost cizinců v okrese Vyškov v letech 2007-2011 (9)

3.3.9 Analýza rizikových skupin v oblasti nezaměstnanosti

Nezaměstnanost ohrožuje v dnešní době, a už přímo i nepřímo, každého z nás. Snížit nezaměstnanost znamená omezit nezaměstnanost především v oblasti rizikových skupin, jejichž členové se vyznačují dlouhodobou neschopností nalézt práci, a tudíž dlouhodobou setrvaností na úřadu práce. Do ohrožených skupin řadíme zejména osoby se zdravotním postižením, absolventy a uchazeče se základním vzděláním a osoby s věkem nad 50 let.

a) Analýza osob se zdravotním postižením v rámci nezaměstnanosti

Osoby se zdravotním postižením se řadí do skupiny, jež je značně ohrožena nezaměstnaností. Jejich snaha nalézt práci je často marná, jelikož v dnešní době je množství míst, kde by mohli plnohodnotně tyto lidé pracovat, velice málo. Umístit uchazeče se zdravotním postižením na trh práce je i pro úřad práce nadlidský výkon. Zaměstnavatelé nenabízí OZP volná místa a ti zůstávají v evidenci úřad práce dlouhou dobu. Podstatným problémem této kategorie uchazečů je chybějící praxe, která společně s jejich handicapem znesnadňuje, často téměř zabraňuje, pracovat.

V roce 2007 bylo evidováno na okrese Vyškov celkem 514 OZP, což představuje 21,9% podíl na celkovém počtu nezaměstnaných a představuje tak v rámci procentního zastoupení nejvyšší hodnotu v analyzovaném období. Rok 2008 znamenal v počtu nezaměstnaných OZP nejnižší úroveň, kdy počet nepřesáhl 500, avšak co se týká

procentního zastoupení v rámci všech uchazečů, vykazuje druhou nejvyšší hodnotu 18,6%. Nejvyššího podílu dosáhli uchazeči ze skupiny OZP v roce 2009, číselně vyjádřeno 593, ale podíl vykazoval díky nárůstu všech uchazečů jen 13,4%. V posledních dvou sledovaných letech se stav OZP vyvíjel podobně, jejich celkový počet kolísá kolem 560 uchazečů a podíl na všech nezaměstnaných se pohyboval okolo 13%.

Nezaměstnanost OZP	Stav k 31.12. daného roku									
	2007		2008		2009		2010		2011	
	Abs.	v %	Abs.	v %	Abs.	v %	Abs.	v %	Abs.	v %
OZP	514	21,9	456	18,6	593	13,4	563	12,9	561	13,3
Celkem nezaměstnaných	2350		2452		4427		4355		4225	

Tabulka 9: Počet nezaměstnaných OZP a jejich podíl na celkovém počtu nezaměstnaných v letech 2007-2011 (15)

b) Analýza absolventů škol a mladistvých v rámci nezaměstnanosti v letech 2007-2011

Nejtěžším problémem absolventů škol je absence praxe a potřebných zkušeností, jež jsou zaměstnavateli v poslední době nejvíce vyžadovány. Mladí lidé, ačasto vystudují obory, s nimiž nemají na trhu práce uplatnění a stávají se klienty institucí, které práci zprostředkovávají. Účad práce nyní nabízí absolventům a mladistvým možnost rekvalifikačních kurzů, které v budoucnu pomohou uchazečům zařadit se do pracovního života a získat tak možnost seberealizace na trhu práce.

Z tabulky 10 je patrné, že nejmenší podíl na celkovém počtu uchazečů měli absolventi a mladiství v roce 2007 s 5,9%, což v absolutní výši činilo 139 osob. Rok 2009 se v analýze této rizikové skupiny jevil nejhorší. Počet absolventů a mladistvých narostl o více než dvojnásobek, avšak procentní zastoupení v rámci všech nezaměstnaných narostlo jen o něco málo přes jedno procento oproti roku předchozímu. Důvodem je, že zvýšení uchazečů v roce 2009 nastalo ve všech možných kategoriích, nejen v těch nejvíce ohrožených. Poslední dvě sledovaná období se vyvíjely v podobném duchu, kdy

po et absolventů a mladistvých fluktuuje kolem 360 a podíl na celkovém po tu nezaměstnaných kolísá kolem 8%.

Nezaměstnanost absolventů a mladistvých	Stav k 31.12. daného roku									
	2007		2008		2009		2010		2011	
	Abs.	v %	Abs.	v %	Abs.	v %	Abs.	v %	Abs.	v %
Absolventi a mladiství	139	5,9	204	8,3	420	9,5	362	8,3	363	8,6
Celkem nezaměstnaných	2350		2452		4427		4355		4225	

Tabulka 10: Po et nezaměstnaných absolventů škol a mladistvých a jejich podíl na celkovém po tu nezaměstnaných v letech 2007-2011 (15)

c) Analýza uchazečů se základním vzdláním v rámci nezaměstnanosti v letech 2007-2011

Trvalým problémem na trhu práce i nadále p evládá umisování uchazečů s nižším vzdláním. V roce 2007 bylo na okrese Vyškov evidováno celkem 625 osob se základním vzdláním, což p edstavuje 26,6 procentní podíl na celkovém po tu nezaměstnaných. P estože v roce 2008 se nezaměstnanost mírně zvýšila, po et uchazečů s nízkým vzdláním klesl na 587, v procentním zastoupení došlo k úbytku na 23,9%. Rok 2009 a 2011 znamenal v po tu nezaměstnaných se základním vzdláním téměř stejný pr b h. Po et evidovaných na kontaktním pracovišti dosáhl téměř 950 osob, procentní podíl docílil 21% a 21,9%. P estože rok 2009 zaznamenal rapidní nár st nezaměstnanosti téměř o 2 tisíce uchazečů, ale procentní zastoupení zaregistrovalo pokles, lze konstatovat, že navýšení osob se základním vzdláním nebylo tak skokové, jako tomu bylo u jiných kategorií nezaměstnaných.

Nezaměstnaní se základním vzděláním	Stav k 31.12. daného roku									
	2007		2008		2009		2010		2011	
	Abs.	v %	Abs.	v %	Abs.	v %	Abs.	v %	Abs.	v %
Uchazeči se zákl. vzděláním	625	26,6	587	23,9	928	21,0	882	20,3	925	21,9
Celkem uchazečů	2350		2452		4427		4355		4225	

Tabulka 11: Nezaměstnanost osob se základním vzděláním a jejich podíl na celkovém počtu uchazečů v letech 2007-2011 (12)

d) Analýza uchazečů s věkem nad 50 let v rámci nezaměstnanosti v letech 2007-2011

Od začátku sledovaného období se dařilo úspěšně snižovat počet uchazečů starších 50 let v prvních dvou letech, kdy z celkového počtu 724 klesla hodnota na 683 nezaměstnaných a v procentech to znamenalo snížení z 30,8 na 27,9. V posledních letech analyzovaných letech se počet nezaměstnaných osob, jejichž věk překročil 50 let, vyšplhal přes hranici jednoho tisíce, v roce 2010 se dokonce hodnota zastavila až na čísle 1213. Jelikož v letech 2009, 2010 a 2011 se celkový počet uchazečů o práci zvýšil téměř dvojnásobek napří všemi věkovými skupinami včetně roku 2008, tudíž procentní podíl nezaměstnaných osob nad 50 let nezaznamenal tak velký nárůst jako je tomu v absolutní výši. V rámci procentního podílu se roky 2009 a 2011 drží pod 26% hranicí a rok 2010 pod 28% hranicí na celkovém počtu všech uchazečů. Problematika záležením uchazečů starších 50 let na trhu práce je pro úřad stále složitější. Zaměstnavatelé nemají o takové pracovníky zájem, jelikož se pomalu zaujíjí, jejich pracovní nasazení není nijak velké a zanedlouho odchází do důchodu.

Nezaměstnaní s věkem nad 50 let	Stav k 31.12. daného roku									
	2007		2008		2009		2010		2011	
	Abs.	v %	Abs.	v %	Abs.	v %	Abs.	v %	Abs.	v %
Uchazeči s věkem nad 50 let	724	30,8	683	27,9	1139	25,7	1213	27,9	1094	25,9
Celkem uchazečů	2350		2452		4427		4355		4225	

Tabulka 12: Nezaměstnanost osob s věkem nad 50 let a jejich podíl na celkovém počtu uchazečů v letech 2007-2011 (12)

3.4 Aktivní politika zaměstnanosti

Aktivní politika zaměstnanosti (dále jen APZ) je prostředek, který v sobě zahrnuje soubor opatření směřujících k zajištění maximální výše zaměstnanosti na trhu práce. Tento účinný nástroj využívá jak Ministerstvo práce a sociálních věcí tak úřad práce, jež na základě vývoje situace na trhu práce spolupracuje s dalšími subjekty, aby zajistil co nejvyšší míru zaměstnanosti. Pomocí prostředku APZ se úřad práce zaměřuje především na podporu uchazečů, kteří jsou znevýhodněni při hledání zaměstnání na trhu práce. Cílem APZ je finančně podpořit zaměstnavatele, jež nabízí pracovní pozice znevýhodněným uchazečům, kteří se na trhu práce nemají možnost jinak uplatnit. Do pozornosti vstupují zejména rizikové skupiny, na které je zaměřeno prosazování aktivních a preventivních opatření, jež by umožnila tyto uchazeče na trh práce umístit. APZ je financována ze zdrojů státního rozpočtu. Uerpání finančních prostředků úřadu a kontaktních pracovišť závisí na množství příspěvků, na které má ze státního rozpočtu nárok. Příspěvky není možné poskytnout organizačním složkám státu a státním příspěvkovým organizacím. (19)

Mezi hlavní nástroje, jimiž je realizována APZ, patří především:

- Rekvalifikace,
- investiční pobídky,
- veřejně prospěšné práce,
- společensky užitečná pracovní místa,

- péčlenovací péšp vék,
- péšp vék na dopravu zam stnanc ,
- péšp vék na zapracování,
- péšp vék p i p echodu na nový podnikatelský program. (16), (22)

Sou ástí opat ení a nástroj APZ pat í bezesporu i *podpora zam stnávání osob se zdravotním postižením, cílené programy z hlediska zam stnanosti a poradenství* v rámci zjiš ování p edpoklad a kvalifikace pro výkon povolání uchaze , jednak i v rámci p ípravy na budoucí povolání osob handicapovaných, zprost edkování vyhovujícího pracovního místa a v neposlední ad také vhodnost použití nástroj APZ. (16), (22)

a) Rekvalifikace

Rekvalifikace a poradenská innost v okrese Vyškov se zam uje p edevším na kurzy, které nabízely projekty z Evropského sociálního fondu (dále ESF). Nejvíce se kurzy soust edily na oblast podpory znalostí v po íta ové gramotnosti. V rámci kurzu základní obsluhy na PC se klienti nau ilí pracovat v MS Windows a s Internetem, co se týká pokro ilých uživatel , ti získávali nové znalosti v oblasti grafiky (web designer), tvorby webových stránek, projektování v AutoCADu a obsluhy CNC stroj . Pro uživatele s vyššími znalostmi se po ádaly kurzy zakon ené zkouškou ECDL⁷. Uchaze i si mohli zdokonalit znalosti i v rámci ekonomiky a hospodá ství., nap . povolání z oblasti skladového hospodá ství, projektového managementu, ú etnictví atd. Zam stnavatelé požadovali pracovníky hlavn z oblasti d lnických prací, jako jsou svá e , je ábník, vaza , idi motorových vozík , plastiká atd. Uplatn ní na trhu práce využila spousta osob, jež se zú astnila kurz v oblasti poskytování služeb, nap . pedikúra, manikúra, nehtová modeláž, masér, kosmetické služby atd. Mnoho kurz bylo vyžádáno samotnými zam stnavateli. Velmi oblíbené jsou kurzy základy podnikání, po jejichž absolvování se uchaze uchýlí k samostatné výd le né innosti. asto jsou klienti podpo eni rozší ením dosavadní kvalifikace v zam stnání, aby si svoji pozici i nadále udrželi. Žádané kurzy se zajiš tním okamžitého zam stnání se staly kurzy

⁷ European Computer Driving Licence – jedná se o mezinárodní doklad úplné po íta ové gramotnosti držitele (20)

získání odborného oprávnění a profesních odborných průkazů. Zastoupení osob v letech 2007-2011 v jednotlivých rekvalifikačních kurzech je součástí Přílohy č. 1. (21)

Rekvalifikace	2007	2008	2009	2010	2011
Počet rekvalifikačních kurzů	146	107	99	92	178
Počet klientů v rekvalifikačních kurzech	721	550	707	686	690
z toho mužů	285	167	261	301	270
z toho žen	436	383	446	385	420
Ukončené kurzy úspěšně (klienti)	646	492	668	650	647
Počet umístěných uchazečů	456	413	286	561	429
Náklady na rekvalifikace [tis. Kč]	2 818	3 983	2 560	1 015	3 241

Tabulka 13: Pohled na rekvalifikaci v okrese Vyškov v letech 2007-2011 (21)

Na základě výše uvedené tabulky lze usoudit, že počet rekvalifikačních kurzů má ve sledovaných letech odlišnou tendenci. Na počátku období bylo uspořádáno celkem 146 rekvalifikačních kurzů, kterých se zúčastnilo 721 uchazečů, z toho bylo 39,5% mužů a 60,5% žen. Tento poměr má podobný vývoj i v dalších letech, kromě roku 2010, poměr mezi muži a ženami se téměř vyrovnal. Nejvíce vypovídá charakter statistiky umístěných uchazečů z rekvalifikací na trh práce. Největší počet umístěných uchazečů byl v roce 2010 a to 561, což tvoří 81,8% ze všech klientů, jež kurzy absolvovaly. Jednalo se zejména o rozšíření dosavadní kvalifikace, a co se týká vzdělanostní struktury, účastnilo se nejvíce lidí ze skupiny osob vyučených. Tento pozitivní stav byl uskutečněn i za nejmenšího vynaložení finančních prostředků, které mírně přesáhly jednoho milionu korun. Nejhorší situace panovala v roce 2009, kdy z celkového počtu 707 uchazečů zařazených do rekvalifikací, bylo umístěno na trh práce jen 286, což představuje 40,5%. Pro rok 2011 bylo poskytnuto velké množství finančních prostředků, kdy částka přesáhla 3,2 milionu korun, a práci si na základě rekvalifikace našlo přes 60% klientů ze všech zařazených. Znovu se z velké části jednalo o rozšíření dosavadní kvalifikace a zařazeno bylo nejvíce osob z řad vyučených.

b) Veřejná prospěšná práce (VPP)

V prvním sledovaném roce byla vytvářena a realizována volná pracovní místa na trhu práce prostřednictvím veřejné prospěšných prací pomocí poskytování příspěvků z APZ. Jelikož dotace na APZ se do roku 2009 neustále snižovala, tento fakt se negativně projevil poklesem pracovních příležitostí z hlediska VPP. V roce 2007 byl celkový počet umístěných uchazečů na pracovní trh v rámci VPP 109, avšak avizovaný úbytek se v roce 2009 projevil počtem umístěných uchazečů na pouhých 19, což znamená pokles oproti roku 2007 o 82,6% a zároveň nejmenší počet umístěných uchazečů prostřednictvím nástroje APZ. Je nutné poznamenat, že od roku 2008 mohlo Kontaktní pracoviště ve Vyškově začít využívat finanční podpory z ESF a tím došlo k výraznému zvýšení počtu vytvářených míst v rámci VPP, od roku 2008 bylo z prostředků ESF umístěno 77 uchazečů a v roce 2010 dokonce 249 uchazečů. Zaslouhou této možnosti se souhrnný počet umístěných osob ve veřejné prospěšných pracích neustále zvyšuje (výjimkou tvoří rok 2008, kdy celkový počet umístěných uchazečů klesl v daném roce pod úroveň roku 2007 a rok 2011, kdy se snížil počet umístěných uchazečů o 70 v daném roce 2010). Poměr mezi umístěnými uchazeči prostřednictvím APZ a OP LZZ se v zásadě vyvíjí podobným tempem. Pomocí APZ bylo v roce 2008 umístěno 30 uchazečů z celkového počtu 107, což představuje 28%, zbytek připadá na OP LZZ z ESF. V dalších letech se poměr mění jen nepatrně a to ve prospěch OP LZZ, konkrétně v roce 2009 připadá 87,4% umístěných uchazečů z projektu ESF a 12,6% bylo realizováno pomocí APZ a v roce 2010 je poměr OP LZZ a APZ 82,4% ku 17,6%. V roce 2010 byly vyhlášeny dvě specifické výzvy. Jednalo se o VPP Speciál, financovaná politikou APZ, která byla zaměřena na pomoc těm uchazečům, jež jsou v evidenci déle než 12 měsíců. Druhá výzva nesla název Povodně 2010, podpořena byla z prostředků OP LZZ. Pomocí této výzvy byla nabídnuta pomoc uchazečům v rámci vytvoření pracovních míst na 3 měsíce, v důsledku odstranění škod po povodních. Informace jsou uvedeny v tabulce 14 níže.

c) Společensky užitečná pracovní místa

Odpovědky na SÚPM měli v roce 2007 zaměstnavatelé velký zájem, o čemž svědčí fakt, že bylo celkem vytvořeno největší množství těchto míst ve sledovaném období a v důsledku toho našlo zaměstnání 339 osob. Od roku 2008 měla možnost okres Vyškov použít finanční prostředky poskytnuté z ESF. Touto podporou se v dalších letech vytvořilo v roce 2008 54 míst, v roce 2009 129 míst a v roce 2010 131 míst a v roce 2011 62 míst. Nejméně SÚPM zřízená a vyhrazená zaměstnavateli bylo poskytnuto uchazečům v roce 2011, kdy na trhu bylo umístěno jen 51 osob, což oproti roku 2010 znamená pokles o 56,4% a v porovnání s rokem 2007 dokonce o 85%. Stejně tak se projevil negativní vývoj v roce 2011 i v umístění uchazečů na základě OP LZZ, kdy bylo na trh umístěno o 69 osob méně, než v roce předchozím. Na negativní skutečnost v rámci vytvoření SÚPM zaměstnavateli v roce 2009 reagovali samotní uchazeči, kteří snahou o zahájení samostatné výdělečné činnosti zvýšili počet umístěných uchazečů o 13 v absolutním počtu v porovnání s rokem 2008, což dokazuje tabulka 14. Podnikatelská činnost směřovala nejprve do oblasti poskytování služeb (manikúra, pedikúra, kadernictví, modeláž nehtů) a maloobchodní prodej. Nejprve jsou obsazovaná SÚPM jsou administrativní pracovníci, prodávající, řidiči a servírky, kuchaři, popíječnické ve výrobě a developéři a montážní pracovníci. (21)

d) Vytváření chráněných pracovních dílen a chráněných pracovních míst

Co se týká umístění uchazečů na pracovní trh v rámci zavedení chráněných pracovních dílen a chráněných pracovních míst, z tabulky 14 vyplývá, že od roku 2007 jejich počet neustále klesá, výjimkou je rok 2011. Nejvíce zaznamenaných pracovních příležitostí CHPD a CHPM bylo v posledním sledovaném roce, konkrétně 14, v období roku 2008 se neumístil na trh ani jeden uchazeč. CHPM a CHPD jsou určeny pro osoby se zdravotním postižením, které nemají možnost se jinak na trhu práce uplatnit. Jejich handicap jim brání ve vykonávání běžného zaměstnání, z tohoto důvodu se zaměstnavatel dohodne s příslušným úřadem práce nebo kontaktním pracovištěm a na základě dohody mezi institucemi dochází k zapojení osob se zdravotním postižením do pracovního poměru.

Nástroj APZ	K 31.12.2007	K 31.12.2008	K 31.12.2009	K 31.12.2010	K 31.12.2011
	Počet umístěných uchaze	Počet umístěných uchaze	Počet umístěných uchaze	Počet umístěných uchaze	Počet umístěných uchaze
SÚPM vyhrazená a zřízená	339	146	86	117	51
SÚPM SV	47	24	37	36	19
VPP	109	30	19	53	126
CHD a CHP	6	0	2	3	14
Rekvalifikace uchaze	456	413	286	561	429
Peklenovací příspěvek	-	23	-	-	2
Příspěvek na dopravu zaměstnanc	107	107	-	-	-
Cílené programy k podpoře nezaměstnanosti § 120	3	0	1	-	-
ESF - OP LZZ-SUPM	-	54	129	131	62
ESF - OP LZZ - VPP	-	77	132	249	106
ESF – OP LZZ – Cílené programy	-	-	-	-	18
CELKEM	1067	874	692	1150	827

Tabulka 14: Počet umístěných uchaze z hlediska nástroj APZ v okrese Vyškov v letech 2007-2011 (21)

3.4.1 Výdaje na APZ

Jak je možné usoudit z tabulky 15, Kontaktní pracoviště ve Vyškově v současnosti APZ velkou pozorností a díky tomu dochází k podpoře tohoto nástroje nemalými finančními prostředky. Nejméně financí bylo v rámci APZ čerpáno v roce 2009, kdy částka dosáhla téměř 20 milionů Kč, z celkové sumy bylo vynaloženo téměř 15 milionů Kč na národní APZ a skoro 5 milionů Kč plynulo do projektů z Evropského sociálního fondu (dále ESF). V následujících letech můžeme sledovat klesající tendenci využívání financí na APZ z národních zdrojů, naopak byly využívány ve stále větší míře prostředky z ESF, což mělo za následek, že poměr výdajů se radikálně změnil.

V rozmezí let 2009-2011 byla v tšina aktivit hrazena z ESF, který poskytl p es 30 milion K , v posledním sledovaném roce bylo využito tém 20 milion K . Nejvíce sm ovaly peníze v rámci APZ na vytvá ení pracovních míst prost ednictvím SÚPM, VPP a v neposlední ad byly erpány prost edky pomocí rekvalifikací. Výdaje z ESF pokrývaly p edevším Opera ní program lidské zdroje a zam stnanost, v jejímž rámci se finan n podpo ily zejména VPP, SÚPM, projekt „Vzd lávejte se“ a poradenství a rekvalifikace. Výdaje celkem, zahrnující jak APZ tak podporu z ESF, od roku 2008 neustále zna n rostou, výjimku tvo í poslední sledovaný rok. Zvýšení od roku 2008, kdy bylo zaznamenáno skoro 20 milion K , narostlo v roce 2010 na úctyhodných 50 milion K , což p edstavuje vzr st o 250%. Tato skute nost vyjad uje fakt, že osud nezam stnaných není na okrese Vyškov lhostejný a kontaktní pracovišt se snaží využít všech prost edk , aby se nezam stnanost v tomto okrese snížila na co nejmenší úrove .

(21)

Nástroj APZ	Náklady v tis. Kč				
	2007	2008	2009	2010	2011
APZ celkem	25 317	14 967	12 037	14 213	13 596
Rekvalifikace a poradenství	2 818	3 983	2 560	1 015	3 241
VPP	5 389	1 055	1 444	4 202	7 196
SÚPM z ízené a vyhrazené zam stnavateli	12 664	6 222	5378	5 425	1 959
SÚPM z ízené uchaze í o zam stnání - SV	2 637	1 674	2 340	2 555	909
CHPD a CHPM vytvo ené pro OZP	0	0	250	996	180
CHPM – SV vytvo ené pro OZP	0	0	0	0	0
P ísp vek na provozní náklady CHPD, CHPM a CHPM - SV vytvo ené pro OZP	0	120	34	0	0
P eklenovací p ísp vek	275	175	0	0	96
P ísp vek na dopravu zam stnanc	40	540	0	0	0
P ísp vek na zapracování	0	0	4	0	0

Příspěvek při přechodu na nový podnikatelský program	0	0	0	0	0
Cílené programy k podpoře zaměstnanosti § 120	1 494	1 191	0	0	0
Programy tvorby nových pracovních míst	0	0	0	0	0
Ostatní (semináře, expertízy apod.)	0	7	27	20	15
OP RLZ celkem	0	4 499	3 744	0	0
OP RLZ - VPP I	0	4 499	564	0	0
OP RLZ - Vzdělávejte se	0	0	3 180	0	0
OP LZZ celkem	0	411	26 687	36 044	19 655
OP LZZ - Poradenství a rekvalifikace	0	0	3 190	4 632	6 567
OP LZZ - VPP	0	386	10 706	15 123	1 495
OP LZZ - SÚPM	0	25	4 854	7 004	1 339
OP LZZ - Vzdělávejte se	0	0	7 937	9 285	10 254
APZ národní	25 317	14 967	12 037	14 213	13 596
Projekty ESF	0	4 910	30 431	36 044	19 655
CELKEM	25 317	19 877	42 468	50 257	33 251

Tabulka 15: Skutečné výdaje na APZ v okrese Vyškov v letech 2007-2011 (21)

3.4.2 Evropský sociální fond – ESF

Evropský sociální fond je jedním ze strukturálních fondů EU, jehož hlavním cílem je zajištění a realizace Evropské strategie zaměstnanosti. ESF poskytuje finanční podporu zemím EU, za účelem zlepšení všeobecných podmínek v rámci trhu práce a zvýšení zaměstnanosti. ESF se zaměřuje především na rozvoj zaměstnanosti, klíčovými úkoly jsou snižování nezaměstnanosti, pomoc při sociálním začleňování osob a nastolení rovných příležitostí na trhu práce. Celkem bylo vyčleněno z tohoto fondu pro ČR v období let 2007-2013 3,8 mld. EUR. Řídícím orgánem, jenž je zodpovědný za vedení a dohled nad dotacemi z ESF, je Ministerstvo práce a sociálních věcí. (19)

V rozmezí let 2007-2013 byly celkem vytvořeny 3 programy v oblasti lidských zdrojů, které mají možnost čerpat finanční prostředky z ESF.

Těmito programy jsou:

- Operační program Lidské zdroje a zaměstnanost (OP LZZ)
- Operační program Vzdělávání pro konkurenceschopnost (OP VK)
- Operační program Praha – Adaptabilita (OPPA) (19)

3.5 SWOT analýza okresu Vyškov

SWOT ANALÝZA	
SILNÉ STRÁNKY	SLABÉ STRÁNKY
Rozložení skladby zaměstnavatelů do různých oborů	Nízká hladina výdělků
Na zaměstnanosti se v okrese Vyškov podílejí střední a malé firmy, které v případě krachu neovlivní stabilitu trhu práce	Nedostatek nabízených pracovních míst jak v absolutní výši, tak v rámci rizikových skupin
Blízkost Brna, druhého největšího města ČR, zajišťuje dostatek pracovních příležitostí	Malá vzdálenost okresu Vyškov a Brna, následkem je odliv kvalifikovaných pracovníků do většího města
Dobře fungující IDS zabezpečuje dobrou dopravní dostupnost ze všech částí okresu	Vysoký podíl obyvatel bez práce se vzděláním střední odborné školy bez vyučení
Vysoká úroveň spolupráce a informovanosti se strategickými zaměstnavateli a státní správou	Velký počet uchazečů s dlouhodobou nezaměstnaností nad 1 rok
Výborná geografická poloha okresu, jímž prochází dálnice D1	Nízká nabídka míst pro osoby se zdravotním postižením
Míra nezaměstnanosti je v okrese Vyškov dlouhodobě pod celorepublikovým průměrem	Vysoký podíl nezaměstnaných osob nad 50 let
Existence průmyslových zón nabízí mnoho pracovních příležitostí	Velmi omezená možnost zaměstnávání osob se zdravotním postižením
Rozsáhlé rekvalifikační kurzy s vysokou úspěšností absolvování	
PŘÍLEŽITOSTI	HROZBY
Přilákat další investory do průmyslových oblastí	Prohloubení ekonomické krize
Rozšíření a realizace nástrojů APZ	Odchod zkušených a kvalifikovaných pracovníků do větších měst (Brno)
Příliv většího množství finančních prostředků z EU	Omezení dotací z EU a snížení peněz na podporu zaměstnanosti ze státního rozpočtu
Zdokonalení informovanosti poradenství směrem k veřejnosti	Nárůst obyvatel s vysokoškolským vzděláním a naopak pokles lidí vyučených nějakému řemeslu

Tabulka 16: SWOT analýza okresu Vyškov (Vlastní zpracování)

Z tabulky 16 je patrné, že okres Vyškov disponuje v rámci trhu práce mnohými výhodami. Mezi ty nejvýše patří velmi dobrá dopravní dostupnost z jiných částí okresu prostřednictvím Integrovaného dopravního systému (IDS), ale také díky páteční dálnici D1. Základní předpoklad pro samotný okres lze považovat hned několik prahových zón, na jejímž základě bylo vytvořeno mnoho pracovních příležitostí a díky nim se zvýšila i úroveň obyvatelstva. Jelikož je v okrese velký počet spíše malých a středních firem, tudíž není přímo ohrožena stabilita trhu práce, v případě, že by některá z firem ukončila svou činnost nebo zkrachovala. Jednotlivé firmy jsou zaměřeny na různé druhy oborů, proto si v rámci práce přijde na své široké spektrum uchazečů s různou kvalifikací. Díky dobré informovanosti a poradenství ze strany kontaktního pracoviště ve veřejné správě se obyvatelé dostanou rychle ke zprávám a mohou tak flexibilněji reagovat.

Jako nejvýše problém spatřují především v nízkém ohodnocení zaměstnanců, kteří v důsledku toho odcházejí do Brna, kde jim nabízí často za stejnou práci o dost vyšší mzdu. Další nechvalnou skutečností je nízký počet nabízených pracovních pozic a to jak v absolutní výši, tak pro ohrožené skupiny uchazečů.

Mezi přednostmi okresu, kterých by mohl využít ve svůj prospěch, patří příliv nových investorů do prahových zón, možnost obdržet z EU více peněžních prostředků na rozvoj lidských zdrojů a zdokonalit a zatraktivnit jednotlivé nástroje aktivní politiky zaměstnanosti a v neposlední řadě pokračovat a zlepšovat informovanost ve veřejnosti.

Jako hrozbu, před kterou se nedá chránit, považují prohloubení ekonomické krize. V současné době by měly být vypracovány urgentní reakce a opatření, které by důsledky krize snížily. Hrozba se dá očekávat i ze strany státu, jež při snižování státního schodku může vydat prohlášení na pokles výdajů ze státního rozpočtu, určených na politiku zaměstnanosti, což by se negativně projevilo ve zvýšení nezaměstnanosti. Do budoucna se můžeme obávat toho, že kvalifikovaných pracovníků v oblasti zemědělství bude nedostatek a naopak pro velký počet vysokoškoláků bude málo nabízených míst.

4 Návrhy na snížení nezaměstnanosti

Jak je patrné, vývoj v oblasti nezaměstnanosti se díky finanční a ekonomické krizi výrazně změnil, což dokazuje analýza. Nepříznivá situace nezasáhla jen zkoumaný okres, ale i ČR jako celek a stejně tak i celou Evropu. Jelikož záležitost nezaměstnanosti bohužel nepostihuje pouze určitou oblast, nýbrž je provázaná s mnoha dalšími sférami, bude navržená opatření ke snížení nezaměstnanosti dosti složitá. Je nutné do návrhu zainteresovat více oborů, které budou mezi sebou spolupracovat, aby byl přínos co nejvyšší. Znamená to tedy, že samotné úsilí jen ze strany úřadu práce a kontaktních pracovišť nebude mít pravý efekt. Vystává zde požadavek, aby se do akce zapojily i další úřady a instituce, jako jsou stát, školy, zaměstnavatelé, investoři a další, jež společnými silami mohou na trhu vytvořit volná pracovní místa a dospět ke snížení nezaměstnanosti. Nejvíce musí být však úsilí ze strany samotných klientů. Veškeré snahy musí být podporovány a zajištěny dostatečnými finančními prostředky, bez kterých by realizace nebyla možná. Je proto nutné využít možnosti pomoci ze strany EU, konkrétně z ESF a dále pokračovat rozvojem peněz z národní politiky prostřednictvím APZ.

4.1 Návrhy na rozvoj okresu Vyškov

Při snížení nezaměstnanosti výrazně pomáhá rozvoj samotného regionu. Jelikož se na území okresu Vyškov nachází poměrně velké množství průmyslových zón se značnou rozlohou, je nasnadě plánovat další investory, jež by se angažovali do vytvoření nových výrobních hal, popřípadě rozšíření stávajících, a tím umožnili zvýšit počet volných pracovních míst. Lákadlem pro investory jsou celkem nízká úroveň platů v porovnání s městem Brno a také výborná dostupnost díky pár kilometrů vzdálené strategicky důležité dopravní tepně – dálnici D1. Převážnou část výměry okresu Vyškov tvoří zemědělská půda, což dokazuje udržující se tradice zemědělských podniků především v obcích okresu. Hospodářství má v této oblasti charakter průmyslově – zemědělský, kdy v průmyslu pracuje téměř 30% obyvatel, v zemědělství kolem 6% a ve stavebnictví přibližně 10%. S rostoucím podílem a rozšiřováním průmyslových zón se tento poměr bude postupně vyvíjet ve prospěch průmyslu.

Pr myslová zóna Nouzka I

Společnost Hestego, a.s. plánuje v letošním roce rozšíření své působnosti a to konkrétně v rámci výstavby Expediční a montážní lodi. Výstavba projektu by měla začít na podzim roku 2012 a dokončení se plánuje na závěr roku 2012. V etapě číslo dvě se zamýšlí o rozšíření haly kapotáží, avšak o stavební povolení bude pravděpodobně požádáno na konci letošního roku. Ve stejné etapě se společnost bude soustřeďovat na řešení nedostatku ujištěných prostorů pro výstavbu haly teleskopických krytů, ale projekt je zatím v zadávací fázi. Celkový územní rozsah se počítá ve velikosti 1 800 m². V neposlední řadě dojde k opravě administrativní budovy, kde je zatím přesunut personální úsek a v rámci projektu „Školící středisko“ by na konci září zde mělo vzniknout samostatné školící středisko. Společnost předpokládá díky rozšíření přijmout kolem 30 – 40 nových pracovníků, v téžině se bude jednat o montážní dělníky, obsluhu CNC strojů, svářeče atd.

V letošním roce nebo následujícím roce plánuje společnost JIMI CZ, a.s., přední dodavatel informatických, bezpečnostních a komunikačních technologií, rozšířit svoji působnost výstavbou nového technologického centra v ulici Cukrovarská ve Vyškově. Veškeré plány jsou prozatím v jednání, avšak hrubé odhady společnosti nastínily přijmutí asi 20 nových pracovníků.

Dlouhé období plánovaná výstavba OD Tesco ve Vyškově se konečně začala realizovat. Původní otevření se chystalo na rok 2008, avšak stavební práce započaly až o rok později a následně byly pozastaveny. Obchodní dům bude sídlit v ulici Brněnská, v bezprostřední blízkosti obchodního domu Lidl. V současné době dochází k pokračování v úpravě terénu a okolí. Začátek provozu se předpokládá na podzim 2012. Dle odborných odhadů zde bude prostor pro vytvoření 140 pracovních příležitostí (104 žen a 36 mužů). Podle mého názoru je výstavba nového obchodního domu nepromyšlená, jelikož se v těsné blízkosti nacházejí obchodní domy Albert, Lidl a Kaufland, proto si myslím, že tyto i velké hypermarkety se na tak malém území nemohou uživit.

Pr myslová zóna Nouzka II

Sou asná vým ra pozemku, na kterém spole nost SMC Industrial Automation CZ, s.r.o. podniká je 13 000 m², avšak celkový pozemek, jež spole nost vlastní, je 50 000 m². Proto zde stále existují rezervy pro výstavbu nových prostor. Problémem je, že podnik ve Vyškov v sou asné dob nepracuje na maximální výkon, výroba není zatím pln využita a obrovské prostory nenabízí prozatím práci takovému po tu lidí, jež podnik v prvotní fázi p edpokládal. Je nutné postupné zapracování, aby se podnik dostal do správného tempa. Letos se zamýšlí možnost zam stnat okolo 60 – 80 pracovník . Do budoucna se o ekává, v rámci plného využití montážních hal a celkových výrobních ploch, nábor zam stnanc v po tu p ibližn 100.

Pr myslová zóna Tovární ve Vyškov

Aktuáln v této oblasti neprobíhá žádná výstavba nových prostor nebo hal, ale dochází zde k inova ním akcím ve smyslu zm n technologií.

Z dostupných informací realitní kancelá e jsem zjistila, že se v sou asné dob nabízí k prodeji pozemek práv v této lokalit . Vým ra území iní 31 691 m², plocha disponuje všemi inženýrskými sít mi a je ur ena pro výstavbu továrního objektu pop ípad supermarketu. Budoucí majitel má možnost koupit jen ást pozemku. Podle mého názoru zde po odprodeji všech ástí najde práci cca 60 – 70 osob, po et bude záviset p edevším na tom, jaké podniky nabídku využijí a za nou zde podnikat.

Pr myslová zóna v Komo anech

P sobnost firmy EDP, s.r.o. v Komo anech je, co se týká rozši ování, prozatím v útlumu, avšak odšt pný závod v Rousínov , v ulici Mléka ská, se stále rozr stá. Byla sem pesunuta ást výroby a díky velké dopravní vytíženosti zde byl vybudován kruhový objezd po vzoru v Komo anech. P edpokládá se, že letos bude nabídnuto p ibližn 20 – 30 nových pracovních pozic prost ednictvím této spole nosti.

Pr myslová zóna ve Slavkov u Brna a v Brankovicích

V sou asné dob nejsou potvrzeny žádné nové výstavby nebo jiný rozvoj v t chto pr myslových zónách.

4.1.1 S podporou ESF

Jako jedny z efektivních nástroj , jež napomáhají snižovat nezaměstnanost, jsou projekty, jejichž realizace je spojena s podporou finančních prostředků ESF. Tyto úvelně zaměřené projekty mají za úkol zvýšit zaměstnanost a zaměstnatelnost především rizikových skupin, u kterých je uplatnitelnost na trhu práce značně obtížná.

V roce 2012 doporučí realizovat, popřípadě dokončit, tyto projekty:

a) Kariéra bez bariér

Účelem tohoto programu je využití finanční pomoci z ESF z Operačního programu lidské zdroje a zaměstnanost a díky státnímu rozpočtu R za lenit nebo pomoci při oplovném nalezení práce ohrožené skupiny osob zdravotně postižených a osob starších 50 let. Podpřným cílem je zvýšit využívání flexibilních forem zaměstnávání ze strany podniků , jako jsou práce na částečný úvazek nebo pružná pracovní doba. Celková délka trvání tohoto projektu se předpokládá na 3 roky, včetně zhodnocení a zpětné vazby. Účast jednotlivých uchazečů je zcela zdarma. Samotný program bude fungovat na základech osvědčené APZ a přidává inovativní přístupy, které přispívají ke zvýšení efektu již používaných nástrojů .

Celkem bylo prozatím do programu zapojeno na kontaktním pracovišti **12 klientů** (z toho 2 muži a 10 žen), jež absolvovali rekvalifikační kurz Základy obsluhy osobního počítače. Do konce roku 2012 a v roce 2013 bude do programu zapojeno přibližně dalších **120 osob**. Částka, která by se měla vyčerpat na realizaci programu, je odhadována na **45 139 170 Kč** .

b) Klíč k nezávislosti

Další z projektů , jež doporučí uskutečnit a dokončit je „Klíč k nezávislosti“. Tento program je znovu podporován ze zdrojů ESF (Operační program lidské zdroje a zaměstnanost) a státního rozpočtu R. Díky nástrojům APZ a komplexnímu řešení podporuje zaměstnanost skupin ohrožených osob, které jsou evidované na úřadu práce, avšak nemají nárok pobírat podporu v nezaměstnanosti. Cílem je odstranění překážek na vstupu pomocí posílení sociálních a profesních kompetencí a dovedností a tím

zabránit dlouhodobé nezaměstnanosti. Stejně je připraven uchazeči na budoucí povolání, zajistit jim dostatečné profesní pravomoci, zlepšit úroveň finanční gramotnosti klientů, kteří se budou na jeho základě lépe rozhodovat v rámci hospodaření se svými penězi, především jaké dopady budou mít jejich rozhodnutí na budoucí příjem. Realizace již byla zahájena a to konkrétně 21.3.2011 a ukončení je plánováno na 28.2.2013.

Klíč k nezávislosti - rok 2012			
Název kurzu	Celkem	Muži	Ženy
Pedikúra včetně nehtové modeláže	2	0	2
Pracovnice/pracovník v sociálních službách	1	0	1
Obsluha CNC strojů	1	1	0
Pracovník poučený v elektrotechnice	1	1	0
Obsluha osobního počítače (dle osnov ECDL)	3	1	2
Prodavačské práce	1	0	1
Celkem	9	3	6

Tabulka 17: Průběh projektu "Klíč k nezávislosti" v roce 2012 (Upraveno dle interních informací Kontaktního pracoviště ve Vyškově)

Dle tabulky 17 je patrné, že do projektu „Klíč k nezávislosti“ bylo doposud zapojeno pouze 24 klientů (15 klientů v roce 2011), další počet zapojení klientů není znám, avšak dle mého názoru bude zapojeno přibližně 5 – 10 osob. Plánovaný počet a charakter rekvalifikací u stávajících klientů nelze určit. Projekt pohltí cca **19 187 500 Kč**.

c) Praxí k perspektivní kariéře

Další projekt, který navrhujeme realizovat a dokončit, je projekt s názvem „Praxí k perspektivní kariéře“, který je spolufinancován ze státního rozpočtu ČR a z ESF prostřednictvím Operačního programu lidské zdroje a zaměstnanost. Hlavním cílem je zvýšit zaměstnatelnost osob ohrožených na trhu práce, jejichž uplatnění na současném trhu práce není možná a to z důvodu neodpovídající kvalifikace a nedostatečné praxe. Projekt je určen uchazečům, jež nedosáhli 22 let a mají ukončené střední odborné vzdělání s maturitou a jejich dosavadní praxe nepřekročila 12 měsíců nebo se do projektu mohou zapojit uchazeči, kteří nedovršili 24 let věku, mají ukončené vyšší odborné nebo

vysokoškolské vzdělání (maximálně však bakalářské), jejichž dosavadní praxe nepřekročila 12 měsíců.

Praxe k perspektivní kariéře - rok 2011			
Název kurzu	Celkem	Muži	Ženy
Obsluha osobního počítače (dle osnov ECDL)	11	4	7
Základy obsluhy osobního počítače (dle osnov ECDL START)	13	0	13
Celkem	24	4	20

Tabulka 18: Průběh projektu "Praxe k perspektivní kariéře" (Upraveno dle interních informací Kontaktního pracoviště ve Vyškově)

Dle zjištěných informací se zatím projektu zúčastnilo **24 osob**, do dalších let není známo počet dalších klientů, kteří by se mohli zapojit, odhaduji však, že počet dalších klientů bude přibližně stejný jako v roce předcházejícím. Vyšší kalkulace na tento projekt je přibližně **45 581 840 Kč**.

d) **Příležitost pro mladé do 30 let**

Jelikož nezaměstnaných mladých klientů v evidenci stále přibývá, navrhuji realizovat projekt, který by byl soustředěn přímo na uchazeče do 30 let s délkou evidence delší než 5 měsíců, bez ohledu na vzdělání, praxi popřípadě zdravotní omezení. Uskutečnění programu bude probíhat v rámci rekvalifikací, poradenství a vytváření SÚPM v souladu s nástroji aktivní politiky zaměstnanosti. Důraz by měl být kladen na zprostředkování praxe, která zajistí klientovi dlouhodobé udržení si pracovního místa. Odhaduji zařadit do projektu **50 - 80 osob**, domnívám se, že množství vybraných finančních prostředků pro Kontaktní pracoviště ve Vyškově se vyšplhá na **7 500 000 Kč**, úplná očekávaná suma projektu bude asi **53 000 000 Kč**.

4.1.2 **Nové investiční akce**

Modernizace místního rozhlasu ve Vyškově

V letošním a následujícím roce připravuje radnice ve Vyškově rozmístit na 200 nových bezdrátových rozhlasových hnízd. Projekt je již schválen a čeká se na příliv dotací na podporu vybudování. Bezdrátový rozhlas by se měl stát součástí plánu povodňového

varovného systému. V současné době fungují na které rozhlas na přenosu analogového signálu a to způsobuje často problémy. Digitalizace by měla tento problém napravit. S modernizací jednotlivých rozhlas je nutností vybudovat srazkové stanice, jež budou umístěny v oploceném objektu v Dinoparku a v Rychtářovské ulici za řízení vodní výšky hladiny, které budou instalovány na mostech přeseku Hanou, Drnovkou a Rostnický potok. Na místním úřadě se počítá s vybudováním vysílacího pracoviště. Do modernizace bude zapojeno přibližně 20 – 30 osob.

Rekonstrukce sídliště v Rousínov

V rámci regenerace panelového sídliště v Rousínov dojde v nejbližší době k rekonstrukci stávající panelové zástavby a následně proběhne úprava nefunkčních ploch. Nevyužívaný prostor zaplní dříve chybějící trávníky, výsadba nových stromů a keřů, čímž dojde ke zvelebení celkového místa. Pro snadnější přístup bude také zrekonstruována silnice k sídlišti. Pro větší pohodlnost obyvatel bude postavena na autobusovou zastávku s čekárnou. Celá rekonstrukce si vyžádá okolo 10 – 15 nových míst.

Rekonstrukce vlakového nádraží ve Vyškov

Na letošní rok jsou plánované opravy vyškovského vlakového nádraží. Celková rekonstrukce bude probíhat pod záštitou českých drah, jež nádraží provozují. Nejedná se pouze o dílčí opravy, ale bude se komplexně opravovat celá budova včetně okolí (lavice, zábradlí, chodníky atd.). Do rekonstrukce budou zahrnuty opravy střešních, fasády, celková izolace, sociální zařízení, výměna oken a dveří a veškeré instalace s tím související. Do rekonstrukce bude zapojeno podle prvních odhadů cca 10 až 15 lidí.

4.1.3 Rozvoj infrastruktury

V roce 2012 by měly na území okresu Vyškov proběhnout značné investice do rozšíření, oprav a modernizací kanalizace. Mezi nejvýznamnější investiční akce patří rekonstrukce vodovodu na Smetanově nábřeží ve Vyškově. Jelikož se v této oblasti uskutečnila revitalizace sídliště, vodovod, technicky nevyhovující aktuálním potřebám a současným trendem, je třeba opravit. Tato akce si vyžádá 3 400 tis. Kč bez DPH.

Další investice směřují do rekonstrukce dvou úpraven vody. Z pracovního hlediska se bude jednat o obnovu technologických a stavebních částí, jež jsou opotřebované a nedostačující. Další úpravy se budou týkat střešní konstrukce, výplní otvorů a také venkovní fasády. Ve Lhotě rekonstrukce pohltní okolo 3 000 tis. Kč a v Dřevicích bude na rekonstrukci vynaloženo 4 500 tis. Kč.

Nevyhovující kanalizace bude opravena v ulicích Boženy Němcové, jež byly zahájeny již v minulém roce a dokončí se oprava cca 120 metrů potrubí, a Na Vyhlídce, kde probíhá výměna přibližně sto metrů kanalizace.

Nejvíce finančních prostředků se vydá na náhradu kanalizace ve Slavkově u Brna, protože na základě statických poruch musí dojít k výměně betonového potrubí za nové kameninové potrubí. Díky opravám se zvýší kapacita slavkovské vlnové vodovodu.

V současné době se provádí oprava Kečkovské ulice ve Vyškově. Součástí rekonstrukce silnice bude i zlepšení stavu chodníků, jež nyní neodpovídají požadované bezpečnosti. Plánované práce se předpokládají na 40 – 50 dnů. Celková investice pohltní okolo 12 milionů Kč na chodníky a několik desítek milionů na silnici. Cílem rekonstrukce je sladit a zjednodušit veškeré aktivity, aby se oprava dotkla co nejméně občanů. Na základě rekonstrukce dojde ke zvýšení počtu parkovacích míst a umožní zklidnění dopravy v ulici.

Na plánované investiční akce bude potřeba podle předložených odhadů kolem 50 – 60 pracovníků.

Očekávaný vývoj v rámci pracovních míst v roce 2012	
Investiční příležitost	Počet nových míst
Prům. zóna Nouzka I	190 - 200
Prům. zóna Nouzka II	60 - 80
Prům. zóna Tovární Vyškov	60 - 70
Prům. zóna Komořany	20 - 30
Modernizace městského rozhlasu ve Vyškově	20 - 30
Rekonstrukce sídliště v Rousínově	10 - 15
Rekonstrukce vlakového nádraží ve Vyškově	10 - 15
Rozvoj infrastruktury	50 - 60
Celkem	420 - 500

Tabulka 19: Očekávaný vývoj nových pracovních míst v roce 2012 (Vlastní zpracování)

4.2 Snížení nezaměstnanosti rizikových skupin

Mladí lidé nemají práci z toho důvodu, že postrádají praxi, naopak starší generace je sice zkušenější, ale zaměstnavatelé nevidí v těchto lidech budoucí prosperitu pro firmu, jelikož mají zažitější standardy a jejich připravenost na rychle se měnící podmínky je velmi opatrná a záhy odchází do důchodu. Délka praxe a zkušenosti jsou dnes hlavním pilířem při hledání nového zaměstnání. Stejně se pro uchazeče jeví i znalost cizích jazyků, bez kterých je v dnešní době prakticky nemožné získat většinu povolání. Negativním rysem se pro Kontaktní pracoviště ve Vyškově jeví právě velké procentní zastoupení uchazečů nad jeden rok. Dlouhodobá setrvanost v evidenci způsobuje u těchto lidí v budoucnu menší připravenost v rámci pracovních podmínek a těší se jen do společnosti.

4.2.1 Nezaměstnanost osob se zdravotním postižením

Z analýzy vyplývá, že počet nezaměstnaných osob se zdravotním postižením v roce 2011 byl 561 a z hlediska podílu na celkovém počtu nezaměstnaných zaujímali 13,3%, což není zanedbatelná hodnota. Tito uchazeči jsou na trhu práce díky svému handicapu znevýhodněni a uplatnit se, je složitým problémem. Příkladkou možnosti

uspět se jeví i neochota nebo nemožnost ze strany zaměstnavatelů umožnit OZP pracovat, dle čehož jsou v tísni nevyhovující pracovní prostředí a podmínky.

Proto pro snížení nezaměstnanosti OZP navrhuji následující opatření:

- Dle mého názoru je nejúčinnějším nástrojem pro zapojení OZP do pracovního procesu vytvoření chráněných pracovních dílen a chráněných pracovních míst. Proto by se nástroje APZ měly více zaměřit na možnosti vytváření v tísňové pomoci míst a prostřednictvím finančních prostředků podpořit a motivovat samotné zaměstnavatele k nabídce zaměstnat znevýhodněné osoby s různými handicapy. Úspěšnější vidím především v úzké spolupráci mezi kontaktními pracovišti a jednotlivými zaměstnavateli.
- Další doporučení směřuje k individuálnímu přístupu z hlediska realizace rekvalifikací pro OZP. Problémem při absolvování rekvalifikací OZP je fakt, že jejich pracovní tempo je podstatně nižší než u zdravých osob a často jsou OZP demotivováni již od počátku kurzu, protože nedokáží držet krok s ostatními. Mnohokrát se stává, že OZP ukončí kurz předem, nebo z důvodu nevyhovujících podmínek rekvalifikaci nedotáhnou do zdárného konce. Měli bychom pamatovat na to, že tyto osoby vyžadují vždy a všude speciální péči a přístup.
- Navrhuji již v tomto období začít realizovat nový projekt pro podporu OZP. Po vzoru projektu „Kariéra bez bariér“ cílit jeho program na OZP a pomoci jim získat požadovanou praxi a zejména rozsáhlejší kvalifikaci.
- Znovuobnovení zaměstnávání OZP prostřednictvím agentur práce, jež bylo po schválení novely Zákona o zaměstnanosti, která nabyla účinnost 1.1.2012, zakázáno. Bohužel tato záležitost nepomůže zlepšit situaci již znevýhodněných osob, právě naopak tuto kategorii dle mého názoru tímto krokem diskriminuje.
- Doporučuji samotným OZP pečlivě sledovat nabídku pracovních pozic a v případě vhodného místa navázat úzkou spolupráci s firmou, i když pozice není přímo určena pro OZP. Často jsou nabízeny administrativní práce v kanceláři bez vyššího požadavku pohybu nebo operativní call centra. Samozřejmě musí být vytvořeny podmínky pro osoby s handicapem v rámci přístupu. Výhodou je, že zaměstnavatel dostane při zaměstnání OZP příspěvek.

4.2.2 Nezaměstnanost absolventů škol a mladistvých

Na konci roku 2011 bylo na Kontaktním pracovišti ve Vyškově evidováno 363 absolventů škol a mladistvých, v procentním zastoupení se jednalo o 8,6% ze všech nezaměstnaných. Hlavní problém této skupiny spoívá v nedostatečných zkušenostech, praxi a pracovních návycích, jež jim zabrují plnohodnotně se zaadit do pracovního procesu. Často zkreslené představy o budoucím povolání, vysoké požadované mzdě, pracovních podmínkách a neochotě zapojit se do povolání mimo vystudovanou kvalifikaci jsou prvořadé překážky, pro které se tyto lidé stávají klienty kontaktních pracovišť a úřadů práce.

Návrhy, které směřují k vyššímu uplatnění absolventů škol a mladistvých na trhu práce jsou:

- Jelikož dnešní studenti jsou počítačově vyspělí a zvyklí, že většinu informací naleznou na internetu, navrhuji proto zlepšit informační systém, jenž by poskytoval přesné a především aktuální informace nejen pro studenty ale i pro jejich rodiče. Systém by se měl zaměřit na výčet volných pracovních pozic, možnosti uplatnění v různých oborech, požadavky samotných zaměstnanců na různé pozice, aktuální situaci v dané oblasti, informace o finančním ohodnocení na různých pozicích a v různých oborech atd.
- Problémem absolventů je především absence praxe. Navrhuji zavést možnost absolvování odborné praxe již v průběhu studia. Odbornou praxí v pravém slova smyslu nechápu exkurzi nebo pár dní strávených ve firmě. Získání praktických znalostí vyžaduje delší dobu. Nesouhlasím taky s tím, že si studenti musí sehnat praxi sami, dle mého názoru by praxi měla zajistit škola a po ukončení se přesvědčit, že student opravdu firmu navštívoval, na základě vzájemné vazby ze strany společnosti.
- Doporučuji, aby zaměstnavatelé byli podporováni a motivováni při generování pracovních míst finanční podporou práce, jako je tomu u OZP. Absolventi jsou taktéž znevýhodněni při hledání povolání, zejména díky chybějící praxi. Zaměstnavatelé nedávají absolventům šanci ani praxi získat. Často je ale nadšený absolvent v budoucnu lepší pracovník než dosavadní zaměstnanec.

- Navrhuji pokračovat a rozšířit trend Kontaktního pracoviště ve Vyškově, jež poskytuje absolventům a studentům nadstandardní péči. Konkrétně se jedná o pořádání „Veletrhu vzdělávání a pracovních příležitostí“. Veletrh se pořádá na samotné představení škol (např. SOŠ a SOU v Rousínově nebo SOŠ a SOU ve Vyškově). Tuto novinku zavedl Ing. Jan Marek, editel Krajské pobočky úřadu práce v Brně, a inspiraci čerpal ve skandinávské oblasti z projektu „Levande bibliotek“. U nás se ustálil název „Živá knihovna povolání“, kdy jsou prezentovány profese žádané na trhu práce prostřednictvím lidí přímo z praxe, jež tyto povolání vykonávají (př. svářeč, obsluha CNC stroj, zdravotní sestra, administrativní pracovník atd.). Profese se každý rok obměňují. Studenti jsou motivováni na základě soutěže, musí se aktivně zapojit do procesu poznávání profesí a na závěr probíhá slosování se zajímavými cenami (notebook, fotoaparát, mobilní telefon atd.).
- Navrhuji pořádání rekvalifikace přímo ušité na míru absolventům, zvláště pak těm, jež mají nízké vzdělání. Poradenství by mělo probíhat v rámci osobního přístupu a zejména by uchazečům mělo být poskytnuto o tom, jak se mohou stát zajímavější pro zaměstnavatele, měli by být zasaženi do fungování systému trhu práce a také být seznámeni s tím, jak se o práci ucházet (jak probíhají pohovory, jak napsat životopis a motivací dopis atd.).
- Podle mého názoru by samotní absolventi neměli spoléhat jen na zprostředkování zaměstnání od institucí, avšak při hledání povolání by měli vyvíjet zájem sami. Především doporučuji aktivně navštěvovat firmy v okolí bydliště, rozesílat životopisy a motivací dopisy a ukázat zaměstnavatelům, že o práci skutečně stojí.
- Více využívat služby sítě EURES, která poskytuje zaměstnávání osob v rámci EU, EHP a Švýcarska. Po absolvování práce v zahraničí má uchazeč mnohem větší šanci uspět na domácím trhu práce a zkušenosti ze zahraničí jsou pro budoucí život k nezaplacení. Zprostředkování práce umožní pracovníci jednotlivých pracovišť úřadu práce v ČR.

4.2.3 Nezaměstnanost osob se základním vzdláním

Znaou bariérou za lenit se do pracovního života u osob se základním vzdláním spoívá p edevším v nízké kvalifikaci. Díky této skute nosti není o uchaze e se základním vzdláním ze strany zam stnavatel prakticky žádný zájem. V prosinci roku 2011 bylo v evidenci celkem 925 osob se základním vzdláním, což p edstavovalo 21,9% na celkovém podílu všech uchaze .

Podn ty, jež by p isp ly ke snížení nezam stnanosti osob se základním vzdláním, jsou:

- Lepší uplatnitelnost na trhu práce této rizikové skupiny spat uji v individuálním p ístupu a zabezpe ení poradenství a rekvalifikací v takové náro nosti, která odpovídá jejich schopnostem. Doporu ení jsou taková, aby poradci nevyvíjeli na tuto skupinu velký nátlak, aby jim nezp sobili hned v po átku demotivaci a m li s touto skupinou klient znaou trp livost.
- Jako hlavní nástroj APZ vidím pro uchaze e se základním vzdláním v rámci vytvo ení VPP a SÚPM.

4.2.4 Nezaměstnanost osob s v kem nad 50 let

Na základ analýzy bylo zjišt no, že po et nezam stnaných osob nad 50 let p edstavovalo 25,9% z celkového po tu všech uchaze a co se týká absolutních ísel, tvo íla tato skupina 1094 osob. Uchaze i v evidenci starší 50 let mají dostate nou praxi i zkušenosti, avšak zam stnavatelé jim pracovat v zásad neumož ují. Stanovisko zam stnavatelé od vod ují nízkou p izp sobivostí uchaze na zm ny, zažité standardy a pomalou reakcí na nové podmínky a moderní prost edí, nízkým pracovním nasazením a p íležitostn požadavkem vyšší mzdy.

Návrhy, jež by p isp ly k nižší nezam stnanosti skupiny osob starších 50 let, jsou:

- Navrhují zam ít rekvalifikace a poradenství pro uchaze e nad 50 let zejména na rozší ení znalostí v oblasti po íta ové gramotnosti a výuce cizích jazyk . Protože je pro osoby v p edd chodovém v ku složité u ít se cizím jazyk m a mnohdy i nemožné, je nasnad umožnit t mto lidem alespo úsp šn absolvovat kurzy obsluhy PC.

- Další návrh směřuje k samotným poradcům jednotlivých pracovišť. Jejich pozornost by se měla koncentrovat na podporu zvýšení sebevědomí uchaze z hlediska pěstění, že nejsou na trhu práce zbyteční, že mají zaměstnavatelům stále co nabídnout, zejména léta zkušeností a praxe. Uvést jim výhody zaměstnanosti před možnostmi pobírat dávky.
- Navrhují vyčerpat finanční prostředky na projekt „Kariéra bez bariér“ a začít do programu další osoby starší 50 let. Dále doporučují již nyní navrhnout nový projekt zaměřený právě na tuto kategorii uchazečů a nabídnout jim větší šanci začlenit se do pracovního procesu.

4.2.5 Dlouhodobá nezaměstnanost

Dlouhodobou nezaměstnaností se rozumí evidence uchazečů na příslušném kontaktním pracovišti nebo úřadu práce delší než jeden rok. Takovýchto uchazečů bylo v roce 2011 evidováno na Kontaktním pracovišti ve Vyškově 1280, což reprezentuje 30,3% z celkového počtu uchazečů. Potíží této skupiny spoívá v tom, že jejich dlouhodobá neschopnost, popřípadě nemožnost z důvodu jakéhokoliv omezení, vyústila ve skutečnost, že raději než pracovat dají přednost pobírání sociálních dávek a spoléhají se tak na pomoc státu. Pasivní přístup samotných klientů vyžaduje velké úsilí zaměstnavatelů a kontaktních pracovišť v rámci nalezení vhodného pracovního místa. Často se setkáváme s tím, že se lidé dlouhodobě nezaměstnaní nechávají vydržovat prostřednictvím sociálních dávek, avšak na druhou stranu pracují tzv. „na černě“.

Návrhy, jež doporučují z hlediska omezení dlouhodobé nezaměstnanosti, jsou:

- Doporučují vyvíjet nátlak od úřadu a kontaktních pracovišť na uchazeče spadající do dlouhodobé nezaměstnanosti ve smyslu jejich aktivního přístupu při zapojení se do pracovního procesu. Tito lidé ztratili motivaci pracovat a jejich pozornost se soustředí na získání sociální pomoci od státu. Jediným prostředkem donutit uchazeče s dlouhodobou evidencí vykonávat práci je příkaz podílet se na VPP. V dnešní době je možnost vytvářet velké množství míst v rámci VPP zejména v obcích ale i ve městech (př. sekání trávy, úprava okolní krajiny, sbírání odpadků, úklid sněhu v zimním období atd.). Pokud

uchaze nabídku odmítne, je nutné ho postihnout zkrácením nebo úplným odnětím příspěvků.

- Problémem je, že dlouhodobě nezaměstnaní jsou v tšinou lidé s nízkým vzděláním a kvalifikací, popřípadě starší osoby, kteří by mohli být zaměstnaní za nízkou mzdu, jež je téměř shodná s výší dávek. Proto uchazeči raději zůstávají doma pobírat podporu a mnoho z nich pracuje tzv. „na černo“. Navrhují, aby byli lidé a především zaměstnavatelé více kontrolováni, zda nedochází ke zneužívání sociálních dávek a v případě, že tomu tak je, zpřísnit postihy, které by tento systém zaměstnávání vymýtily.

4.3 Aktivní politika zaměstnanosti v roce 2012

Aktivní politika zaměstnanosti, stejně jako v minulých letech, koncentruje svůj zájem především na odstranění bariér omezujících uplatnění ohrožených osob na trhu práce, dále se soustředí na podporu zaměstnavatelů, jež jsou ochotni přijmout osoby trvale znevýhodněné, jejichž zapojení se do pracovního procesu nelze zajistit jiným způsobem. Jelikož situace je v současné době složitá, lidí bez práce stále přibývá. Je nasnadě postupovat ke klientům individuálně, souhrnně posoudit kompetence každého zájemce o zaměstnání a možnost uplatnit se na trhu práce, pak zhodnotit ekonomickou situaci a určit, jaký je pravý důvod vyloučení ze sociálního a pracovního života.

4.3.1 Rekvalifikace

Rekvalifikace jsou jedním z hlavních nástrojů APZ. Prioritou by se mělo v rámci zájmu uchazeče do rekvalifikačního kurzu stát, aby se k němu postupovalo individuálně, dle jeho schopností, dosavadní kvalifikace a možností, a zamezilo se, že klient bude absolvovat kurz neúspěšně, popřípadě ho nebude možné po ukončení zařadit na trh práce. Cílem by se kurz měly účastnit absolventi škol, osoby starší 50 let a klienti s nízkou úrovní vzdělání.

Doporučuje realizovat projekt s názvem „**Zvolená rekvalifikace**“, díky níž si uchazeč zajistí určitý typ rekvalifikačního kurzu sám, nebude tedy zahlcovat úřad práce. Pokud rekvalifikace příspěvkem je k uplatnění uchazeče na trhu práce, neboli bude vhodně zvolená, úřad práce mu ji uhradí.

Navrhuji, aby účastníci rekvalifikace nebyli vybíráni podle délky evidence a neupřednostňovali se dlouhodobě nezaměstnanými před krátkodobě nezaměstnanými. V případě, že klient po rekvalifikaci zvýší svoji uplatnitelnost, není možné, jak dlouho spadá do statusu „nezaměstnaný“.

V roce 2011 bylo prostřednictvím rekvalifikací umístěno na trh celkem 429 klientů z celkového počtu 647, jež absolvovali kurzy úspěšně, což představuje 66% osob, kteří díky rekvalifikaci našli požadované místo. Jelikož jsou rekvalifikace jedním ze šesté žejních nástrojů APZ, navrhuji zvýšit v příštím roce procento uchazečů, kteří se bezprostředně po kurzu uplatní na trhu práce, což by mělo zajistit již zmíněný individuální přístup ke každému uchazeči. Další doporučení směřuje k úzké spolupráci mezi pracovištěm, úřady práce a zaměstnavateli, čímž by se požádaly takové typy kurzů, jež jsou vyžadovány aktuální situací na trhu práce. V roce 2012 doporučuji, aby se částka určená na rekvalifikační kurzy zvýšila oproti minulému roku (3 241 tis. Kč). Řešením je lépe a výhodněji využívat financí z ESF. Navrhuji rozšíření kurzů v roce 2012 na 968 osob, a pokud zvýšíme míru úspěšnosti umístění klientů z minulého roku na 70% (678 osob), vyžádá si tento návrh dodatečné finanční prostředky ve výši 1 311 tis. Kč.

4.3.2 Veřejně prospěšné práce

Zaměstnání VPP je v první řadě na uchazeče, jež zůstávají v evidenci dlouhou dobu (nad 5 měsíců) a klienty s nízkou kvalifikací, které nelze zařadit na trh práce jiným způsobem. Navrhuji prodloužit stávající dobu (nyní 12 měsíců) na 12 + 12 měsíců, pokud se klient v prvním roce osvědčí a prokáže své schopnosti. Myslím si, že jestli osoba v rámci VPP vykonává svoji práci svobodně a poctivě, není důvod nepodpojit ji opakovaně. V současné době se tato možnost moc nevyužívá. Jako příznivou ideu spatřuji v umístění uchazečů prostřednictvím institutu veřejné služby v obcích, zejména v místních úřadech. Na tyto pracovní příležitosti budou poskytovány příplatky ve výši 8 000 – 10 000 Kč /měsíc, v případě vytvoření místa pro koordinátora veřejné služby může být příplatek až ve výši 15 000 Kč /měsíc. Navrhuji, aby se pro VPP využívaly prostředky zejména z ESF, aby peníze z národní politiky plynuly spíše do rekvalifikací. Moje výzva směřuje spíše směrem k samotným obcím a místním úřadům, aby možnosti zaměstnat uchazeče prostřednictvím VPP využili

naplno. Bude nutné také zřídit kontrolní systém, který bude na provádění VPP dohlížet a v případě, že se evidovaný nebude chtít zapojit, navrhuji odnětí podpory. V roce 2012 předpokládám, že bude na trh práce umístěno přibližně stejně osob jako v roce minulém, tedy přibližně 226. Protože VPP jsou v tšinou na krátkou dobu, jedná se o sezonní práce a uchazeči po ukončení se znovu zaevidují na kontaktní pracovišti, nedoporučuji zvýšit počet těchto míst. Doporučuji snížit peněžní prostředky z APZ na 6 500 tis. Kč a více využívat finance z ESF.

4.3.3 Společensky užitečná pracovní místa

SÚPM představují další způsob, jak lze snížit nezaměstnanost. Místa jsou zřízená a vyhrazená zaměstnavateli nebo samotnými uchazeči v rámci samostatné výdělečné činnosti. V roce 2011 bylo vytvořeno 70 míst prostřednictvím APZ, z toho 51 zaměstnavateli a 19 uchazeči, ze zdrojů ESF bylo vygenerováno 62 SÚPM. Navrhuji dát přednost v rámci zřízení SÚPM těm uchazečům, jež absolvovali kurz Základy podnikání a umožnit jim lepší start v podobě vyššího příspěvku, takového postupu bych doporučila i u osob se ZP nebo nad 50 let, jež by chtěli začít podnikat. Navrhuji, aby byly příspěvky z ESF vypláceny okamžitě a ve větší míře, aby počet umístěných uchazečů se v roce 2012 změnil ve prospěch ESF. Ze zdrojů APZ vyplácet přednostně na SÚPM vyhrazená a tímto způsobem podporovat trvalé umístění klientů na trh. V roce 2012 s pomocí ESF bychom mohli dojít k nárůstu SÚPM a to zejména vyhrazená a zřízená zaměstnavateli, tudíž odhaduji, že v důsledku toho se zvýší i rozpočet plynoucí na tuto aktivitu. Domnívám se, že navýšení prostředků bude o 10% v rámci SÚPM vyhrazená a zřízená, hodnota se v roce 2012 vyšplhá na 2 155 tis. Kč. Co se týká SÚPM OSV, navrhuji zvýšení financí o 5% v roce 2012 na 955 tis. Kč.

4.3.4 Chráněné pracovní dílny a chráněné pracovní místa

CHPM a CHPD umožní umístit na trh uchazeče se ZP nebo jiným handicapem. V tšina zaměstnavatelů příspěvku na vytvoření těchto míst nevyužívá, důvodem jsou nevyhovující pracovní podmínky pro tuto ohroženou skupinu. Problémem je, že CHPM a CHPD nejsou financovány z prostředků ESF, ale jen z APZ. V roce 2011 bylo poskytnuto 180 tis. Kč a vyhrazeno pouze 14 nových míst. Často se setkáváme s tím, že zaměstnavatelé příspěvky zneužívají, proto doporučuji zavést vyšší

kontroly a dohled nad realizováním CHPM a CHPD a zintenzivnit působnost při rozdělování prostředků. V roce 2012 doporučí mírné zvýšení prostředků na 200 tis. Kč.

4.3.5 Vyhodnocení návrhů APZ

Nástroj APZ	Výdaje APZ v roce 2011 [tis. Kč]	Výdaje APZ v roce 2012 [tis. Kč]			
		1. kvartál	2. kvartál	2. pololetí	Celkem
Rekvalifikace	3 241	864	1268	2420	4 552
VPP	7 196	850	1840	3810	6 500
SÚPM - vyhrazené a zřízené	1 959	0	835	1320	2 155
SÚPM - OSVČ	909	55	250	650	955
CHPM a CHPD	180	0	85	115	200
Celkem	13 485	-	-	-	14 362

Tabulka 20: Návrh výdajů APZ v roce 2012 (Vlastní zpracování)

Z výše uvedené tabulky je patrné, že návrhy z hlediska APZ směřují v roce 2012 k navýšení finančních prostředků. Rozpočet výdajů v roce 2012 je navýšen přibližně o 6,5%. K tomuto přírůstku přispělo především navrhované zvýšení investovaných prostředků do rekvalifikací o 40,4% oproti předchozímu roku. Podle mého názoru jsou rekvalifikační kurzy jedním ze stěžejních nástrojů APZ a jejich prostřednictvím se umístí na trh nejvíce uchazečů. Co se týká VPP, doporučí snížit výdaje z národní politiky ve prospěch rozvoje výdajů z ESF, tudíž v roce 2012 dojde k poklesu vynaložených prostředků přibližně o 9,7%, konkrétně se suma zredukuje na 6 500 tis. Kč. Naopak v rámci SÚPM navrhuji zvýšení o 10% u vyhrazených a zřízených a nárůst o 5% u uchazečů, jež zahájí prostřednictvím SÚPM samostatnou výdělečnou činnost. Prostředky plynoucí na CHPM a CHPD plánuji zvýšit o cca 11%. Mé návrhy spoívají zejména v efektivnějším využívání dotací z ESF, jež napomáhají ve velké míře umístěním na trh ohrožených uchazečů.

5 Harmonogram realizace

V této kapitole popíší blíším možný návrh realizace jednotlivých doporučení. Je nutné zabezpečit návrh návazných kroků, jenž bude následující:

- a) Sestavit a předložit návrh v rámci rozšíření finančních prostředků v období do konce roku 2012.
- b) Sestavit plán opatření pro rok 2013.
- c) Zabezpečit zdroje financování na rok 2013 a rozlehnout je do jednotlivých aktivit a přidat finanční sumu k nástrojům APZ.
- d) Neustále monitorovat situaci na trhu práce.
- e) Zajistit úzkou spolupráci se strategickými zaměstnavateli a dalšími institucemi.
- f) Realizace rekvalifikačních kurzů v souladu s požadavky trhu pracovních sil.
- g) Průběžná a spolehlivá informovanost jednotlivých uchazečů o aktuální nabídce pracovních míst, poradenství a požadavcích trhu.
- h) Poskytnutí informací o příležitosti vytváření SÚPM, CHPM a CHPD.
- i) Uskutečnit plán VPP a jeho splnění.
- j) Udělit dotace klientům, kteří mají zájem zahájit SV, v případě kladného posouzení podnikatelského projektu.
- k) Pořádat informativní schůzky pro absolventy základních i středních škol o eventuálních příležitostech dalšího vzdělání například rekvalifikací a poradenství o možnostech uplatnit se na trhu práce.
- l) Dohodnout se s regionálními zaměstnavateli na případných odborných praxích pro studenty a absolventy.

Harmonogram realizace							
Aktivita	2. kvartál 2012	3. kvartál 2012	4. kvartál 2012	1. kvartál 2013	2. kvartál 2013	3. kvartál 2013	4. kvartál 2013
a	■	■					
b				■			
c				■	■		
d	■	■	■	■	■	■	■
e	■	■	■	■	■	■	■
f	■	■	■	■	■	■	■
g	■	■	■	■	■	■	■
h	■	■	■	■	■	■	■
i	■	■	■	■	■	■	■
j	■	■	■	■	■	■	■
k	■	■	■	■	■	■	■
l	■	■	■	■	■	■	■

Tabulka 21: Harmonogram realizace opatření (Vlastní zpracování)

Závěr

Diplomová práce je zaměřena na jeden z nejvíce diskutovaných problémů současnosti a to nezaměstnanost. V dnešní době vyvstává otázka, jakým způsobem se s touto socioekonomickou složitostí vypořádat. Z tohoto důvodu jsem se zaměřila na identifikaci příčin, jež nezaměstnanost způsobují, a následně jsem na základě zjištěných nedokonalostí navrhla opatření, která přispívají ke snížení nezaměstnanosti v okrese Vyškov.

Úvodní část práce se vyznačuje informacemi, týkajícími se Úvodu práce a vymezení jeho základních výkonných činností. Následně je definována reorganizace okresních úřadů práce, která probíhala v roce 2011. V rámci charakteristiky Kontaktního pracoviště ve Vyškově je uvedena stručná historie, aktuální situace a organizační struktura. Kapitola Teoretická východiska práce mi pomohla prostřednictvím poznatků, vzešlých z odborné literatury, blíže nahlédnout na závažný ekonomický problém, jímž nezaměstnanost bezesporu je.

Analytická část zahrnuje nejdříve analýzu celkové nezaměstnanosti v EU v letech 2007 – 2011, v rámci níž je zpracován i rozbor osob mladších 25 let. Další statistika z hlediska nezaměstnanosti nahlíží na ČR v letech 2007 – 2011, ve které je zakomponován i vývoj v jednotlivých krajích a také členění dle skupin uchazečů. Poslední a zároveň nejrozsáhlejší část této kapitoly je soustředěna na podrobnou analýzu nezaměstnanosti v okrese Vyškov, na kterou je nahlíženo z více hledisek, zejména pak z pohledu ohrožených skupin na trhu práce. Nezanedbatelnou část tvoří informace o aktivní politice zaměstnanosti. Závěrečné části je zakončen zpracováním SWOT analýzy okresu Vyškov.

Na základě zjištěných informací z analýzy je patrné, že ČR si ve statistikách v rámci ostatních zemí EU, v žádném případě nevede špatně. Z hodnotou 6,8% z roku 2011 se dokonce řadí na 6. místo. Pozitivním faktem je, že ve všech sledovaných letech je úroveň míry nezaměstnanosti ČR pod EU, v posledním sledovaném roce činí rozdíl téměř 3%. Pokud se podíváme na nezaměstnanost mladých lidí do 25 let, čísla míry

nezaměstnanosti v EU jsou dšívá. Řepat í s hodnotou 18,4% k t m nejpostížen ěším stá t m, avšak je žádoucí zaujmout k této situaci aktivní stanovisko a snažit se tla it hodnoty sm rem dol . Nejhorší stav panuje v zemích jižní Evropy Špan lsku, Portugalsku a ecku. Nejmén p íznivá situace v rámci nezaměstnanosti v Ř byla p í p echodu z roku 2008 na rok 2009, kdy došlo ke zvýšení ukazatele míry nezaměstnanosti o více než 3% (z 6% na 9,2%). P í inou se stal p íchod ekonomické krize, která postihla nejen Ř, ale i celou Evropu. V dalším roce se následky krize projevíly znovu v navýšení míry nezaměstnanosti, tentokrát jen o 0,4 p.b., a v posledním sledovaném roce došlo k poklesu o 1%. P í podrobn ější analýze jsem zjistila, že kraje s nejv ěší nezaměstnaností, která v roce 2011 p esahovala hodnotu 11%, jsou Ústecký, Olomoucký a Moravskoslezský. Naopak nejv ěší zaměstnanosti se mohou t šit lidé z Prahy.

Pr m rná míra nezaměstnanosti v okrese Vyškov zaznamenala v roce 2007 a 2008 nejnižší úrove ň, konkrétn ě 5,6% a 4,4%. Rok 2009 znamenal p íliv nezaměstnaných na ú ady práce a pr m rná míra nezaměstnanosti se v okrese Vyškov rapidn ě zvýšila na 7,9%. D sledky krize zasáhly i rok následující, který je nechvaln ě proslulý nejvyšší pr m rnou mírou nezaměstnanosti v analyzovaném období a to 8,9%. Poslední sledovaný rok 2011 zaznamenal mírnou klesající tendenci o 0,7%, konkrétn ě na 8,2%. Po et volných pracovních míst od po átku až do roku 2009 zaregistroval neustálý pokles z 672 na 136, s tímto faktem souvisí i p íliv nov ě zaevidovaných uchaze ě, jejichž absolutní po et vzrostl z 2350 na 4427, což p edstavuje tém ě dvojnásobek. Rok 2009 zaznamenal i nejv ěší po et uchaze ě na jedno volné pracovní místo a to 32,6. V roce 2010 došlo k mírné redukci po tu zájemc ů o práci na 4355 a zvýšila se i hodnota po tu volných míst o 57. Bohužel v dalším roce se trend neudržel a po et nezaměstnaných sice klesl na 4225, avšak volná místa poklesla o 23 a po et uchaze ě na jedno volné pracovní místo se zvýšil na 24,9.

Statistika nezaměstnanosti muž ů a žen zaznamenala v okrese Vyškov zm ěnu od roku 2009, kdy se m ění pom ěr muž ů a žen v rámci nezaměstnanosti ve prosp ěch žen. P í inou této zm ěny je již zmi ovaná ekonomická krize, která zasáhla p edevším oblast stavebnictví, strojírenství a dopravu, kde nalézají uplatn ění zejména muži.

Analýza z pohledu v kové kategorii naznačila, že v letech 2007, 2008 a 2010 byla nejohroženější skupina z hlediska nezaměstnanosti lidé nad 50 let, jejichž zastoupení na celkovém počtu uchazečů činilo více než 13%, v roce 2007 dokonce více než 15%. Avšak v roce 2009 a 2011 se struktura změnila. Mladí lidé bez praxe a předchozích zkušeností se dostali do rizikové skupiny, zatímco zaměstnanost lidí nad 50 let se na úkor mladších o něco málo zlepšila. Nejvíce uchazečů bylo na Kontaktním pracovišti ve Vyškově evidováno s věkem 20 – 24 let, s celkovým podílem přes 14%.

Statistika uchazečů podle stupně vzdělání potvrdila všeobecně známý fakt, že nejlehče se práce hledá lidem s nízkým vzděláním. Největší skupinou, jež je na kontaktním pracovišti zastoupena jsou lidé se středním odborným vzděláním vlastníčí výuční list. Jejich zastoupení na celkovém počtu uchazečů je přes 40%, v roce 2009 dokonce přes 45%. Tato kategorie předilá i uchazeče se základním vzděláním, jejichž podíl činí v současné době kolem 20%, a koliv od počátku sledovaného období tento poměr klesl z 26,6%. Těto nejohroženější skupinou jsou lidé mající ÚSO s maturitou bez výučního listu, kteří zaregistrovali podíl na všech uchazečích kolem 17%.

Pozitivním faktem je, že na okrese Vyškov převládá ve všech sledovaných letech krátkodobá nezaměstnanost do 3 měsíců, která zaujímá podíl přes 30%. Negativní skuteností však zůstává, že v roce 2007, 2010 a 2011 se začíná čím dál více projevovat dlouhodobá nezaměstnanost, jež zaregistrovala v těchto letech zvýšení nad 30% a pomalu se začíná dostávat do popředí.

Nezaměstnanost cizinců se v okrese Vyškov do roku 2009 snižuje, avšak od této doby se prosazuje rostoucí tendence ukazatele. Nejvíce cizinci pocházejí ze sousedních zemí Slovenska a Polska, další pocházejí z Ukrajiny. Zajímavostí je, že v roce 2009 přesáhli počet cizinců z EU/EHP a Švýcarska 90%.

K poslednímu dni roku 2011 bylo evidováno nejvíce osob nad 50 let, v absolutním počtu 1094, jako procentní podíl na všech uchazečích 25,9%. Další ohroženou skupinou jsou lidé se základním vzděláním, kteří k 31.12. roku 2011 zaujímali 21,9% z celkového počtu evidovaných, absolutně 925. V celém období docházelo k úspornému snižování této kategorie, zlom nastal v roce 2011, kdy došlo ke zvýšení o více než 1%. Stejný

trend zaregistrovala skupina OZP, jež v roce 2011 zaznamenali mírného zvýšení o 0,4% v i roku 2010. Na kontaktním pracovišti bylo evidováno celkem 561 osob se zdravotním postižením, podíl 13,3%. Absolventi a mladiství jsou ve statistikách rizikových skupin s 363 uchaze i a 8,6% podílem v roce 2011 na tom nejlépe, ale je nutné neustále sledovat a tuto skupinu neustále monitorovat a podporovat její uplatnitelnost na trhu práce.

Stěžejním nástrojem v boji proti nezaměstnanosti se jeví APZ. V roce 2011 bylo vynaloženo celkem 13 485 tis. Kč na APZ. Nejvíce finančních prostředků z rozpočtu připadlo na VPP a to téměř 53% a umístěno bylo 126 uchazečů. Dále se investovalo velké množství peněz do rekvalifikací, konkrétně 23,8% z celkového rozpočtu, což představuje v absolutní výši 3 241 tis. Kč, prostřednictvím tohoto nástroje bylo umístěno 429 osob na trh práce. Kontaktní pracoviště ve Vyškově využívalo v roce 2011 dotace z ESF ve výši 19 655 tis. Kč, avšak příspěvek peněz oproti roku 2010 byl omezen o 45,5%. Doporučuji využívat příspěvky z ESF v plné míře. V roce 2012 plánují navýšit rozpočet APZ přibližně o 6,5%. Příčinou zvýšení financí je zejména návrh investovat v této oblasti větší množství prostředků do rekvalifikací, jež doporučuji zvýšit o 40,4%, konkrétně se suma zvýší na 4 552 tis. Kč. Jejich pomocí plánují zapojit do pracovního procesu 678 osob, přičemž mírně zvýší uplatnitelnost na 70%. Podle mého názoru jsou rekvalifikační kurzy zásadním nástrojem politiky zaměstnanosti a přispívají v největší míře k dlouhodobému uplatnění uchazečů na trhu práce, čímž osoba navždy opustí evidenci. Naopak v rámci VPP doporučuji snížit výdaje o 9,7% v roce 2012, plánovaná suma dosáhne hodnoty 6 500 tis. Kč. Důvodem tohoto faktu je, že VPP jsou spíše krátkodobé a sezónní a po absolvování se uchazeči znovu vrátí do evidence. Jsem si vědoma, že prostřednictvím VPP jsou umístěni uchazeči, kteří nemají možnost se jinak uplatnit, avšak z dlouhodobého pohledu nepovažuji VPP jako účinný nástroj k snížení nezaměstnanosti. Výdaje na SÚPM navrhuji zvýšit o 10% u vyhrazených a zřízených a nárůst o 5% u uchazečů, jež zahájí prostřednictvím SÚPM samostatnou výdělečnou činnost. Prostředky plynoucí na CHPM a CHPD plánuji zvýšit o cca 11%, důvodem rozhodnutí je skutečnost, že na základě tohoto nástroje je možné efektivněji umístit OZP, jež nemají moc dalších možností uplatnitelnosti.

Návrhy směřující ke zdárnému ukončení probíhajících projektů a realizace zcela nových projektů zabezpečí uchazeči, jež tyto programy absolvují, snadnější možnost prosadit se na trhu práce. Jelikož snižování nezaměstnanosti není doménou pouze kontaktních pracovišť, avšak velkou měrou pomáhají strategické partneři, investoři a další instituce, je nasnadě dát jim prostor a podmínky, které přispívají ke zvýšení pracovních míst. Na základě navržených investičních projektů a rozvoje infrastruktury v okrese Vyškov by se mělo počet nových pracovních míst v roce 2012 rozšířit o 420 – 500. Okres Vyškov nabízí řadu stávajících průmyslových zón a pozemků, které zatím čekají na investiční příležitost a následné využití. V souvislosti s navrženými opatřeními očekávám postupné snížení nezaměstnanosti a díky dosažitelné pracovní síle si myslím, že dojde k rozvoji analyzovaného okresu i v blízké budoucnosti.

Seznam použité literatury

Knižní zdroje

- 1) BRÁK, J., SEKERKA, B. *Makroekonomie*. 1. vydání. Plzeň : Aleš Benk, 2010. 292 s. ISBN 978-80-7380-245-5.
- 2) HOLMAN, R. *Makroekonomie. Středně pokročilý kurz*. 2. vydání. Praha: C. H. Beck, 2010. 424 s. ISBN 978-80-7179-861-3.
- 3) JURČKA, V. a kol. *Makroekonomie*. 1. vydání. Praha: Grada, 2010. 336 s. ISBN 978-80-247-3258-9.
- 4) SAMUELSON, P. A., NORDHAUS, W. D. *Ekonomie*. 18. vydání. Praha: Svoboda, 2007. 775 s. ISBN 978-80-205-0590-3.
- 5) SOUKUP, J. a kol. *Makroekonomie*. 2. aktualizované vydání. Praha: Management Press, 2010. 518 s. ISBN 978-80-7261-219-2.
- 6) ŠKAPA, S. *Mikroekonomie*. 1. vydání. Brno: Akademické nakladatelství CERM, 2006. 119 s. ISBN 80-214-3132-6.
- 7) VLČEK, J. *Ekonomie a ekonomika*. 4. zcela přepracované vydání. Praha: Wolters Kluwer Česká republika, 2009. 515 s. ISBN 978-80-7357-478-9.

Elektronické zdroje

- 8) ČESKÝ STATISTICKÝ ÚŘAD. *Veřejná databáze SÚ*. [online]. 2010 [cit. 2012-2-21]. Dostupné z:
http://vdb.czso.cz/vdbvo/tabparam.jsp?cislotab=TPR6010PU_OK1.2&kapitola_id=15&voa=tabulka&go_zobraz=1&verze=0&cas_3_9=20101231&aktualizuj=Aktualizovat.
- 9) ČESKÝ STATISTICKÝ ÚŘAD. *Veřejná databáze SÚ*. [online]. 2010 [cit. 2012-2-21]. Dostupné z:
http://vdb.czso.cz/vdbvo/tabparam.jsp?vo=null&cislotab=PRA5062PU_OK&voa=tabulka&go_zobraz=1&aktualizuj=Aktualizovat&cas_1_105=20101231.
- 10) EGEN. *EDP s.r.o.* [online]. 2011 [cit. 2012-2-21]. Dostupné z:
<http://www2.edpsro.cz/cs/>.

- 11) EUROSTAT. *Eurostat – Tables, Graphs and Maps Interface (TGM) table*. [online]. 2012 [cit. 2012-2-21]. Dostupné z: <http://epp.eurostat.ec.europa.eu/tgm/table.do?tab=table&language=en&pcode=teilm020&tableSelection=1&plugin=1>.
- 12) INTEGROVANÝ PORTÁL MPSV. *Statistiky*. [online]. 2002 [cit. 2012-5-2]. Dostupné z: <http://portal.mpsv.cz/sz/stat>.
- 13) INTEGROVANÝ PORTÁL MPSV. *Jihomoravský kraj*. [online]. 2002 [cit. 2012-5-7]. Dostupné z: <http://portal.mpsv.cz/upcr/kp/jhm>.
- 14) INTEGROVANÝ PORTÁL MPSV. *Služby ú adu práce*. [online]. 2002 [cit. 2012-5-7]. Dostupné z: http://portal.mpsv.cz/sz/obecne/cinnosti_up.
- 15) INTEGROVANÝ PORTÁL MPSV. *Z územního hlediska*. [online]. 2002 [cit. 2012-5-7]. Dostupné z: <http://portal.mpsv.cz/sz/stat/nz/uzem>.
- 16) INTEGROVANÝ PORTÁL MPSV. *Aktivní politika zam stnanosti*. [online]. 2002 [cit. 2012-5-7]. Dostupné z: <http://portal.mpsv.cz/sz/zamest/dotace/apz>.
- 17) MATES. *Okres Vyškov – m sta, obce a vesnice v eské republice*. [online]. 2012 [cit. 2012-2-21]. Dostupné z: <http://www.obce-mesta.info/okres.php?id=Vyskov>.
- 18) *Okres Vyškov je nižší jednotkou správy Jihomoravského kraje*. [online]. 2010 [cit. 2012-2-21]. Dostupné z: <http://www.nasemesta.cz/jihomoravsky-kraj/okres-vyskov/>.
- 19) QCM. *Evropský sociální fond R, ESF R*. [online]. 2008 [cit. 2012-2-21]. Dostupné z: <http://www.esfcr.cz/evropsky-socialni-fond-v-cr>.
- 20) WIKIPEDIE. *European Computer Driving Licence - Wikipedie*. [online]. 2012 [cit. 2012-2-21]. Dostupné z: http://cs.wikipedia.org/wiki/European_Computer_Driving_Licence.

Další zdroje

- 21) Zpráva o situaci na trhu práce za rok 2007, 2008, 2009, 2010, 2011.
- 22) Zákon . 435/2004 Sb., o zam stnanosti ze dne 1.10. 2004.

Seznam obrázk

Obrázek 1: Klasifikace obyvatelstva	24
---	----

Seznam graf

Graf 1: Nabídka práce	17
Graf 2: Poptávka po práci	20
Graf 3: Rovnováha na trhu práce v dokonalé konkurenci	21
Graf 4: P ebytek a nedostatek na trhu práce	22
Graf 5: Beveridgeova k ivka	28
Graf 6: Dobrovolná a nedobrovolná nezam stnanost	30
Graf 7: Krátkodobá Phillipsova k ivka	35
Graf 8: Dlouhodobá Phillipsova k ivka	36
Graf 11: Po et všech uchaze na jedno volné pracovní místo v R v letech 2007-2011	45
Graf 12: Míra nezam stnanosti v jednotlivých krajích R v letech 2007-2011	46
Graf 14: Míra nezam stnanosti v okrese Vyškov v letech 2007-2011	50
Graf 15: Vývoj po tu uchaze a volných pracovních míst v okrese Vyškov v letech 2007-2011	52
Graf 16: Struktura uchaze podle v ku v letech 2007-2011	55

Seznam tabulek

Tabulka 1: Míra nezam stnanosti v EU a lenských státech v letech 2007-2011 (11) ..	40
Tabulka 2: Míra nezam stnanosti osob mladších 25 let v EU a jejích lenských státech v letech 2007 – 2011	42
Tabulka 3: Nezam stnanost v % i absolutní výši v R v letech 2007-2011	44
Tabulka 4: Struktura uchaze podle pohlaví v letech 2007-2011	53
Tabulka 5: Struktura uchaze podle v ku v letech 2007-2011	54
Tabulka 6: Struktura uchaze podle vzd lání v letech 2007-2011	56
Tabulka 7: Struktura uchaze dle délky evidence v okrese Vyškov v letech 2007-2011	58

Tabulka 8: Nezaměstnanost cizinců v okrese Vyškov v letech 2007-2011	59
Tabulka 9: Podíl nezaměstnaných OZP a jejich podíl na celkovém podílu nezaměstnaných v letech 2007-2011	60
Tabulka 10: Podíl nezaměstnaných absolventů škol a mladistvých a jejich podíl na celkovém podílu nezaměstnaných v letech 2007-2011	61
Tabulka 11: Nezaměstnanost osob se základním vzděláním a jejich podíl na celkovém podílu uchazečů v letech 2007-2011	62
Tabulka 12: Nezaměstnanost osob s věkem nad 50 let a jejich podíl na celkovém podílu uchazečů v letech 2007-2011	63
Tabulka 13: Přehled rekvalifikací v okrese Vyškov v letech 2007-2011	65
Tabulka 14: Podíl umístěných uchazečů z hlediska nástrojů APZ v okrese Vyškov v letech 2007-2011	68
Tabulka 15: Skutečné výdaje na APZ v okrese Vyškov v letech 2007-2011	70
Tabulka 16: SWOT analýza okresu Vyškov	72
Tabulka 17: Přehled projektu "Klíč k nezávislosti" v roce 2012	78
Tabulka 18: Přehled projektu "Praxe k perspektivní kariéře"	79
Tabulka 19: Očekávaný vývoj nových pracovních míst v roce 2012	82
Tabulka 20: Návrh výdajů APZ v roce 2012	91
Tabulka 21: Harmonogram realizace opatření	93

Seznam příloh

Příloha . 1 – Seznam rekvalifikačních kurzů a počet klientů zařazených do kurzu v období 2007 – 2011

Příloha . 2 – Organizační struktura Kontaktního pracoviště ve Vyškově

Příloha . 1 – Seznam rekvalifikačních kurzů a počet klientů zaazených do kurzu v období 2007 – 2011

Název rekvalifikačního kurzu	Počet klientů v kurzech ve sledovaném období							
	2007	2008	2009		2010		2011	
			ESF	APZ	ESF	APZ	ESF	APZ
Admin. tech. pracovník	x	48	34	1	27	9	7	x
Cukrář	x	1	x	x	x	x	1	x
Číšnické práce	2	x	x	x	x	x	4	x
Daňový specialista	x	x	x	x	x	x	1	x
Dřevorubec	x	x	1	0	1	1	x	1
Ekonomické kurzy	66	25	x	x	x	x	x	x
Elektromechanické práce	1	x	x	x	x	x	x	1
Grafik v Corelu a Photoshopu	21	44	29	15	36	0	17	10
Holičské a kadeřnické práce	1	1	0	2	0	2	4	1
Keramické práce	x	1	x	x	0	1	x	x
Kosmetické služby	4	2	1	2	x	x	1	1
Krejčovské práce	x	x	x	x	0	1	x	x
Kuchařské práce	4	2	0	1	x	x	2	1
Kurz pro výkon obecných zemědělských činností	x	x	x	x	x	x	x	1
Manažer malého a stř. podniku	x	20	x	x	x	x	x	x
Manikúra, pedikúra a nehtová modeláž	7	20	5	4	5	1	4	1
Masér	2	4	0	7	4	0	4	4
Masér pro nevidomé	2	x	x	x	x	x	x	x
Montér sádkokartonových desek	1	x	x	x	x	x	x	x
Obchodní zástupce	9	x	x	x	x	x	x	x
Obsluha CNC	16	24	x	x	x	x	18	8
Obsluha elektro a motovozíku	x	x	25	8	33	7	13	20
Obsluha motorové pily	x	x	2	0	2	0	2	2
Obsluha PC dle ECDL	51	25	53	27	88	10	63	14
Obsluha PC - pokročilí	32	22	x	x	x	x	10	28
Odborná způsobilost k řízení motor. vozidel	x	x	x	x	4	2	6	1
Plastikář	10	22	x	x	x	x	x	x

Pečovatelka	12	1	x	x	x	x	38	7
Pedikúra	1	x	x	x	x	x	5	x
Pekařské práce	1	x	x	x	x	x	x	x
Pomocnice v domácnosti	16	17	23	10	20	9	9	x
Pracovník personál. odd.	9	x	x	x	x	x	12	x
Pracovník sociální péče	67	45	12	20	14	0	15	14
Pracovník ve sklad. hospod.	46	x	x	x	x	x	x	x
Pracovník hypermarketu	2	x	x	x	x	x	x	x
Prodavač	1	2	x	x	x	x	3	x
Projektant v AutoCADu	11	3	9	9	24	0	6	8
Projektový manažer	8	24	24	13	28	0	11	x
Přípravný kurz pro výkon činnosti	x	x	x	x	x	x	1	X
Realitní makléř	x	1	0	2	0	1	x	x
Řidičské průkazy	2	12	0	8	6	5	x	8
Řidič motorových vozíků	34	21	x	x	x	x	x	x
Skladový logistik	10	x	x	x	x	x	x	x
Soustružník kovů	1	x	x	x	x	x	x	x
Správce počítačové sítě	5	11	x	x	x	x	3	x
Střihačka	x	x	x	x	0	1	x	x
Svařování	50	25	43	27	35	8	23	19
Technicko administr. pracovník s obsluhou VZV	x	x	x	x	x	x	19	12
Telemarketing (operátor Call centra)	x	x	0	7	x	x	x	x
Truhlářské práce	4	x	x	x	x	x	x	x
Tvorba WWW stránek	x	16	23	15	39	0	13	x
Účetnictví s využitím výpoč. techniky	x	x	29	21	50	20	24	23
Úprava psů	x	x	0	2	x	x	x	x
Úřední zkouška svařování	x	x	0	2	0	2	x	x
Vazba a aranžování květin	x	x	0	1	x	x	7	x
Vizážistika	7	x	x	x	0	1	1	x
Vyhláška č. 50/1978 Sb.	x	x	0	2	0	1	x	x
Výroba lahůdek studené kuchyně	x	x	x	x	x	x	1	x
Web designer	19	x	x	x	x	x	x	x
Základní kurz jeřábníků	19	5	x	x	x	x	x	x
Základní kurz vazače	18	4	x	x	x	x	x	x
Základy obsluhy PC	118	96	128	38	164	0	60	31
Základy podnikání	24	18	6	7	14	6	15	x
Zámečnické práce	1	x	x	x	x	x	x	x
Zednické práce	x	x	x	x	x	x	1	x
Zhotovování sukni, halenek a šatů	x	x	x	x	x	x	x	1

Pozn. Kurzy označené x nebyly v daném období realizovány

Příloha . 2 – Organizační struktura Kontaktního pracoviště ve Vyškově

