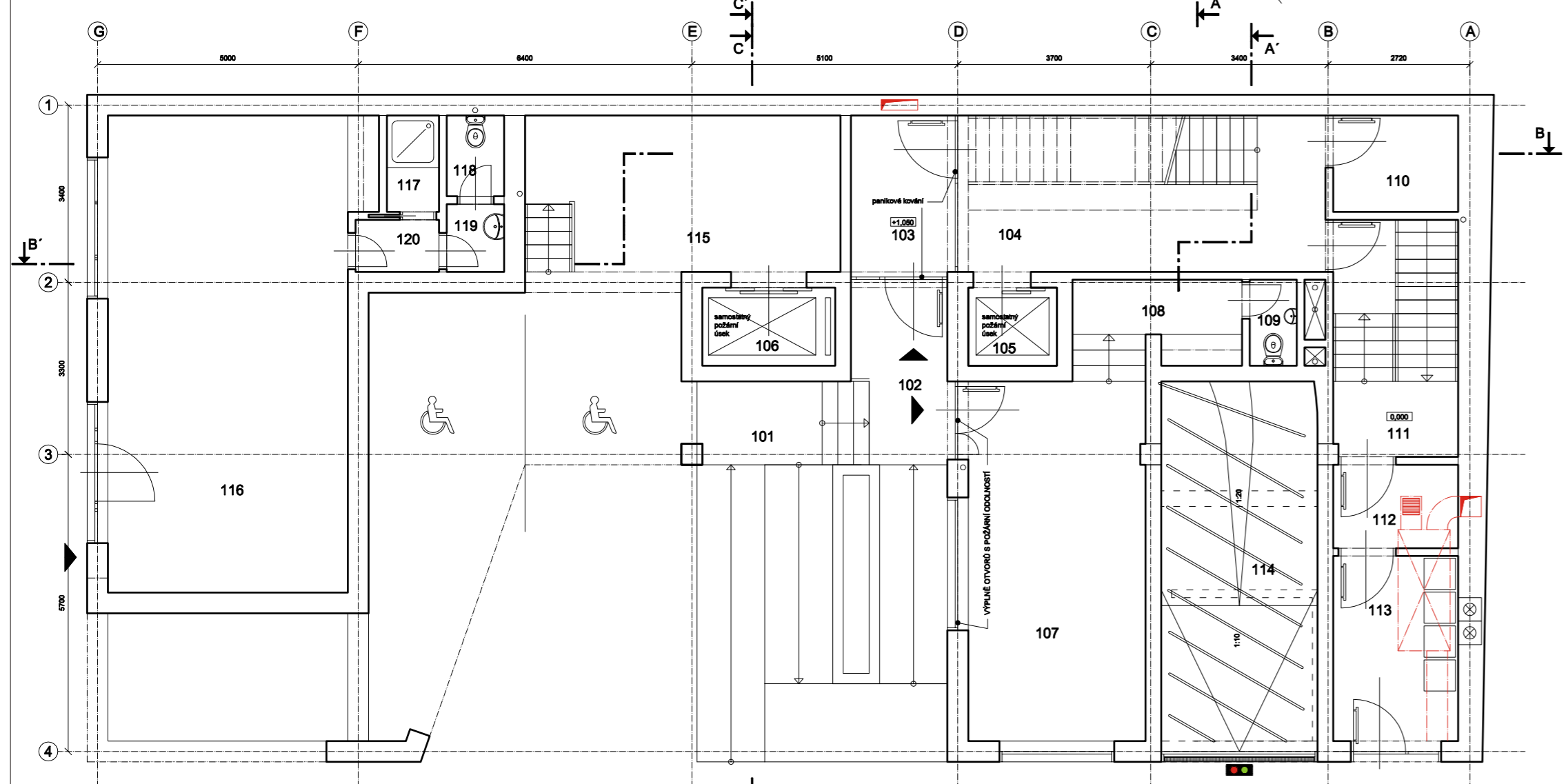


PŮDORYS 1.PP 1:100

001	RAMPA	44,7
002	PARKOVACÍ STÁNÍ	175,5
003	NÁKLADNÍ VÝTAH	3,8
004	OSOBNÍ VÝTAH	2,5
005	SKLAD ÚDRŽBY	4,2
006	FILTR	4,1
007	SKLADY BYTŮ	16,3
008	CHODBA	25,3
009	KOTELNA	7,2
010	SKLAD	3,1
011	TECHNICKÁ MÍSTNOST	5,1

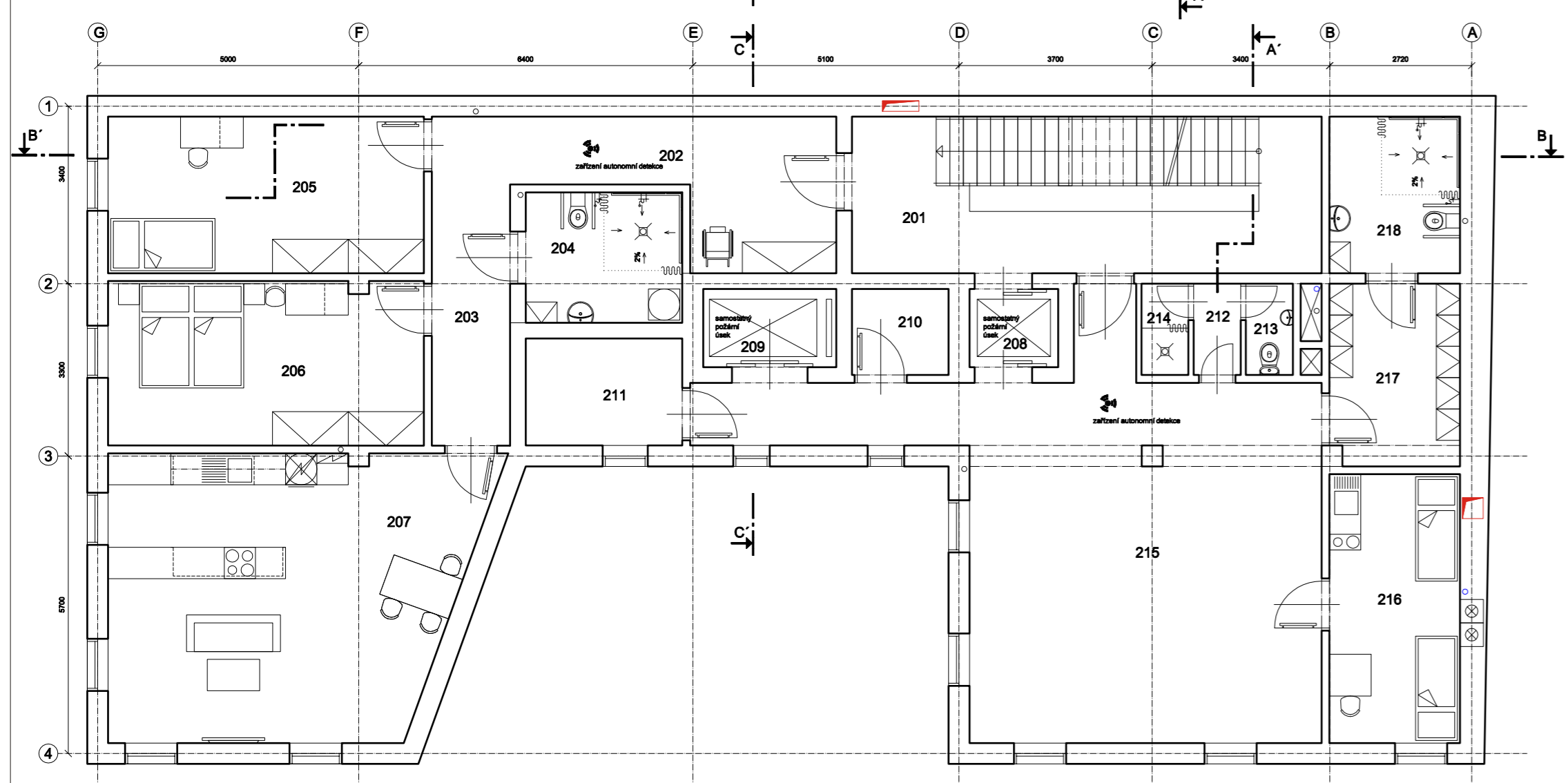


SITUACE 1:500



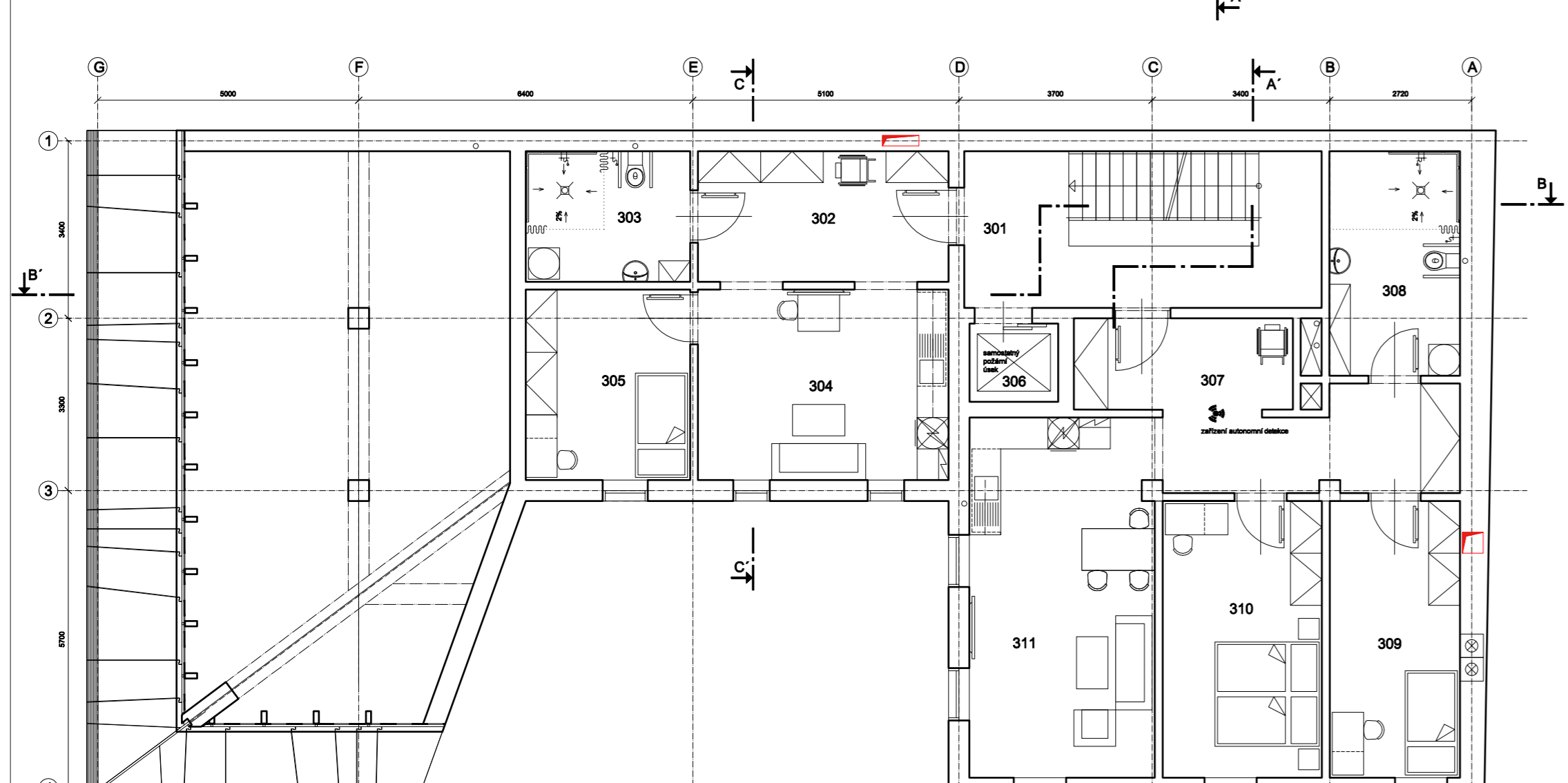
PŮDORYS 1.NP 1:100

101	RAMPA	31,4
102	ZÁDVEŘÍ	6,1
103	ZÁDVEŘÍ	6,2
104	CHODBA A SCHODIŠTĚ	21,1
105	OSOBNÍ VÝTAH	2,8
106	NÁKLADNÍ VÝTAH	3,8
107	KADERNICTVÍ	22,6
108	ZÁZEMÍ KADERNICTVÍ	5,8
109	WC KADERNICTVÍ	1,3
110	KOLÁRNA	4,4
111	SCHODY DO 1.PP	10,3
112	WC	4,4
113	ZÁDVEŘÍ	8,4
114	TECHNICKÝ VSTUP	8,4
115	VJEZD DO 1.PP	20,5
116	NÁKLADNÍ RAMPA	3,0
117	MASAŽE	43,0
118	SPRCHA	1,9
119	PŘEDSÍŇKA WC	1,4
120	CHODBIČKA	1,6



PŮDORYS 2.NP 1:100

201	CHODBA + SCHODIŠTĚ	27,0
202	ZÁDVEŘÍ	12,9
203	CHODBA	9,5
204	WC-KUPELNA	7,9
205	POKOJ	16,6
206	POKOJ	20,6
207	OBYVACÍ POKOJ S KK	13,4
208	OSOBNÍ VÝTAH	2,5
209	NÁKLADNÍ VÝTAH	3,8
210	SKLAD	3,0
211	KANCELAR	6,2
212	PŘEDSÍŇKA	1,6
213	WC	1,6
214	SPRCHA	1,8
215	DILNA	16,5
216	GOPOČINKOVÁ MÍSTNOST	12,2
217	ŠATNA	8,8
218	WC	7,6

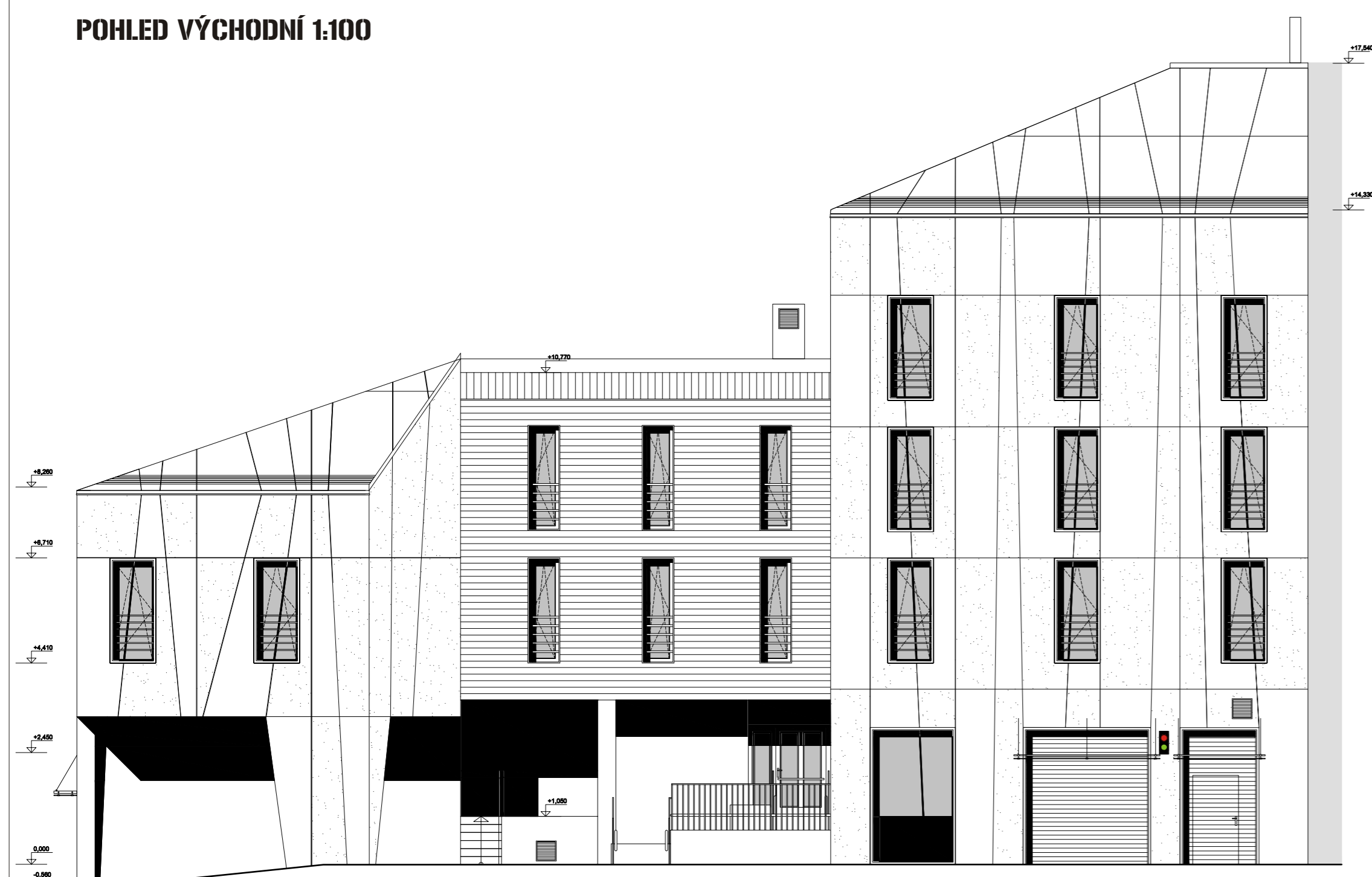


PŮDORYS 3.NP 1:100

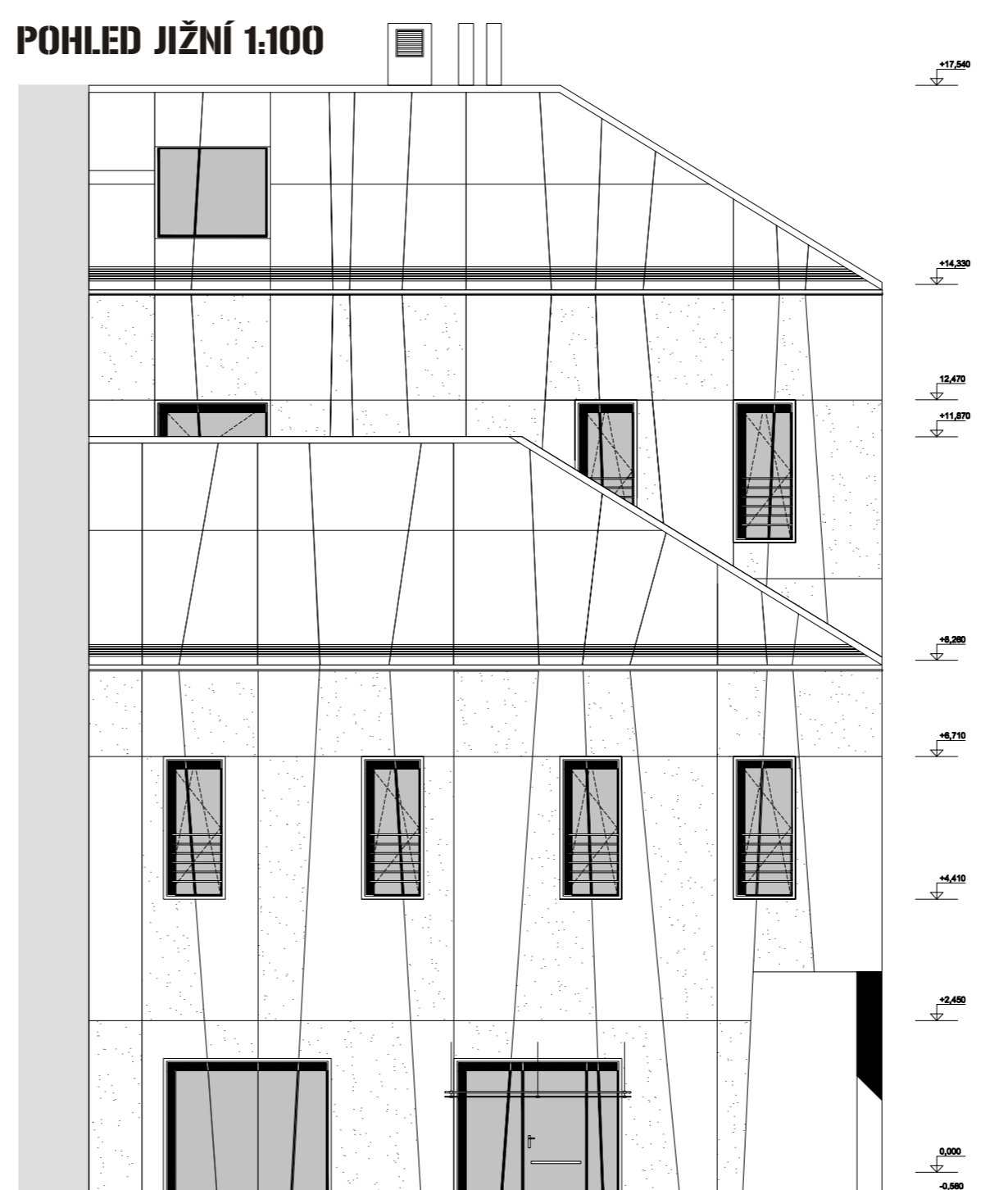
301	CHODBA + SCHODIŠTĚ	20,5
302	ZÁDVEŘÍ	12,0
303	WC-KUPELNA	7,9
304	OBYVACÍ POKOJ S KK	17,5
305	POKOJ	11,5
306	VÝTAH	2,8
307	CHODBA	17,5
308	WC-KUPELNA	10,8
309	POKOJ	12,6
310	POKOJ	13,4
311	OBYVACÍ POKOJ S KK	23,6



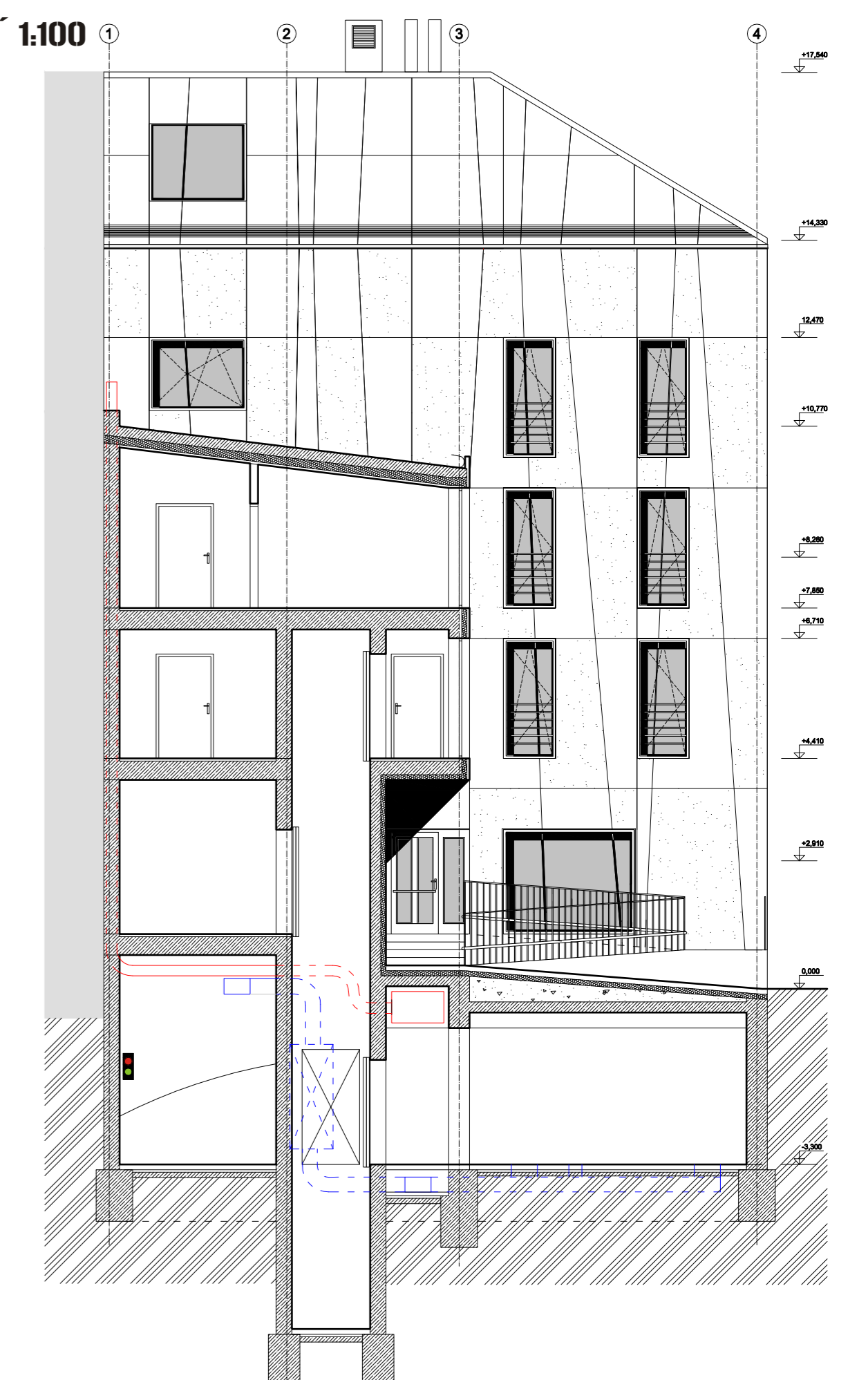
POHLED VÝCHODNÍ 1:100



POHLED JIŽNÍ 1:100



ŘEZ C-C' 1:100



Předmětem diplomové práce je návrh objektu pro handicapované osoby. Objekt je zasazen do historického jádra městské památkové rezervace v Lipníku nad Bečvou. Parcela má obdélníkový půdorys a ukončuje jižní frontu náměstí T.G.M. a západní frontu ulice Křížkovského. Hmotové řešení vychází z konceptu ukončení obou stávajících výškových velmi odlišných uličních front objektů odpovídajících výšce. Část navrženého objektu obrácena směrem k náměstí splňuje podmínku dvoupodlažního objektu a v dálkovém pohledu z náměstí tudíž nezastírá panorama zvonice a kostela sv. Jakuba. Vyšší část objektu navazuje na stávající dům v ulici Křížkovského, působí druhoplánově a nenarušuje tak dálkový pohled. Jižní orientace vyšší části přispívá k dobrému proslunění vnitřních prostor a větší výška umožňuje lepší využití parcely. Obě hmoty jsou propojeny částí s východní orientací, která je vzhledem ke stavební čáře zapuštěna a umožňuje tak vzniknout prostoru pro umístění rampy a dvou pohotovostních parkovacích stání. Objekt je částečně dvoupodlažní a částečně čtyřpodlažní, s jedním podzemním podlažím. V podzemním podlaží je umístěno šest parkovacích stání, technické zázemí a sklady. Vertikální doprava je zajištěna osobním a nákladním výtahem, vnitřním schodištěm, předloženou rampou a jednosměrnou rampou pro automobily řízenou světelnou signalizací. V 1.NP se nachází dva komerčně využitelné prostory se zázemím, nákladní rampa pro dopravu materiálu a produktů chráněné dílny, a sklad odpadků. Ve 2.NP je umístěna chráněná dílna s příslušenstvím (kancelář, skladem, denní místností, šatnou a umývárnu) a byt 3+kk (103m²). V 3.NP jsou dva byty 3+kk (79m²) a 2+kk (49m²). Ve 4.NP je navržen byt 3+kk (79m²). Konstrukce domu je železobetonová monolitická. Skládá se ze základových pásů, patek, obvodových nosných stěn, nosných sloupů, průvlaků a stropních desek. Dělicí stěny jsou betonové. Betonová konstrukce je dovnitř domu pohledová, z vnějšku je zateplena minerální vatou, krytou pojistnou hydroizolací a cementovítkovým obkladem opatřeným vápennou omítkou a zavěšeným na roštu z hliníkových profilů. Vyplněné otvory v přízemí jsou hliníkové eloxované v antracitově šedém odstínu. V ostatních podlažích jsou dřevěné, s dřevěným oložením ostění. Konstrukce střešy je tvořena dřevěnou vazbou uloženou na žb konstrukci. Střešní plášť je větrný, opatřený hliníkovými eloxovanými falcovanými šablonami.