

POROSTOP IN

Krystalizační a těsnící příměs do betonu



Specifikace výrobku

Suchá směs s obsahem krystalizačních a těsnících látek zvyšující vodotěsnost betonu.

Popis výrobku

POROSTOP IN se přidává při výrobě čerstvého betonu přímo do míchačky za účelem zvýšení vodonepropustnosti betonu vlivem působení krystalizačních a těsnících látek. POROSTOP IN vytváří v pórech a kapilárách betonu těsnící krystaly, čímž dochází ke zvýšení hutnosti a tím i ke zvýšení vodonepropustnosti. Zároveň se tak omezuje pronikání agresivních medií do betonu a tím je prodloužována jeho celková životnost. Vedlejším efektem je mírné navyšování konečných pevností betonu. POROSTOP IN nemá negativní vliv na chování čerstvého betonu. O dávkování a vhodnosti technického použití se poraďte s pracovníkem STACHEMA CZ.

Použití

Pro zajištění homogenního rozptýlení POROSTOPu IN v čerstvém betonu ho doporučujeme přidávat do míchačky hned po nadávkování písku a kameniva (před nadávkováním ostatních složek). V případě pochybností o způsobu aplikace POROSTOPu IN kontaktujte odborného pracovníka STACHEMA CZ. Dávka příměsi je 3-6 kg na 1m³ betonové směsi.

Působení

- **krystalizační** – účinné látky krystalizují v pórech betonu, čímž zatěsňují celkovou strukturu betonu
- **těsnící** – speciální těsnící látky vyplňují póry betonu, čímž druhotně zvyšují vodonepropustnost betonu

Hloubka průsaku tlakovou vodou se snižuje obvykle o 50%. Účinné snížení objemu pórů v betonu je min. 10% a to zejména v oblasti velikosti pórů 0,1-0,01 μ m. Nárůst pevnosti v tlaku je v jednotkách MPa. Pohled elektronovým mikroskopem na strukturu betonu bez a s příměsí.

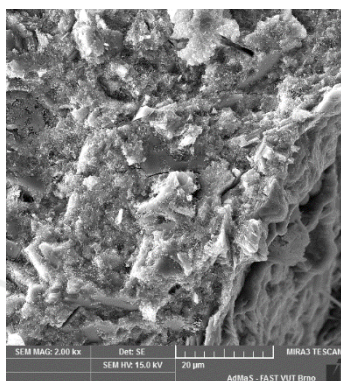


Foto 1: Beton bez příměsi POROSTOP IN

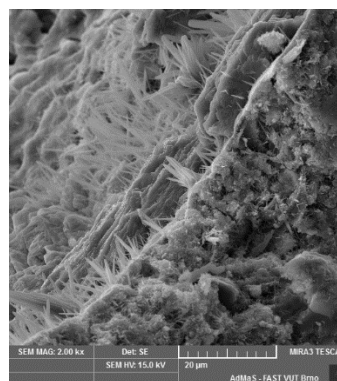


Foto 2: Beton s příměsí POROSTOP IN

Vydané zprávy

Certifikát č. 060-041577 vydaný certifikačním orgánem TZÚS pobočka 0600 – Brno. Protokoly o stanovení distribuce pórů (pomocí rtuťové porozimetrie) a mikrostrukturní analýze lomových ploch vydaných Ústavem chemie FAST, VUT Brno. Protokoly zkoušek čerstvého a ztvrdlého betonu vydaných AZL 1433.

POROSTOP IN

Krystalizační a těsnící příměs do betonu



Ošetřování

Výsledný beton je třeba ošetřovat dle standardních technologických postupů. POROSTOP IN nevyžaduje zvláštní ošetřování.

Skladování

Materiál je mírně hygroskopický. Ve vzduchotěsných obalech v suchém prostředí je skladovatelný 12 měsíců. Materiál není hořlavý. Při skladování dodržujte platné právní předpisy BOZP a ochrany ŽP.

Balení

PE pytel po 3 kg.

Bezpečnost práce a ochrana zdraví

(podrobněji viz Bezpečnostní list výrobku)

Výrobek patří mezi látky nebezpečné pro zdraví. Přítomné složky mají dráždivý účinek na pokožku a sliznici. Při práci je třeba používat osobní ochranné pracovní pomůcky zabráňující přímému styku pokožky a očí s výrobkem, tzn. zejména vhodný pracovní oděv, ochranné pracovní rukavice, obličejový štít nebo ochranné brýle a protiprachový respirátor. Při práci nejíst, nepít, nekouřit. Před každou přestávkou a po skončení práce je třeba ruce a znečištěnou pokožku důkladně umýt vodou a následně ošetřit reparačním krémem.

První pomoc

(podrobněji viz Bezpečnostní list výrobku)

Projeví-li se zdravotní potíže po manipulaci s přípravkem, vždy při zasažení očí a při požití a v případě pochybností nebo při přetrvávajících potížích vyhledejte lékařskou pomoc a ukažte bezpečnostní list nebo obal. Vždy je nutné zajistit postiženému duševní klid a zabránit prochlazení. Při bezvědomí umístěte postiženého do stabilizované polohy na boku, s mírně zakloněnou hlavou; zásadně nepodávejte nic ústy (tekutiny). V případě zástavy dechu a srdeční činnosti zahajte resuscitaci. Informujte lékaře o poskytnuté první pomoci. **Při nadýchání:** přerušit expozici, odvést postiženého na čerstvý vzduch. **Při styku s kůží:** odstranit zasažený oděv, kůži omýt velkým množstvím vody. Po omytí ošetřit vhodným reparačním krémem. **Při zasažení očí:** Pokud má postižený kontaktní čočky, odstranit je z očí, okamžitě vyplachovat proudem čisté vody min. 10 minut při rozevřených víčkách. Zásadně nepoužívat žádné neutralizační roztoky. Vyhledejte vždy lékařské ošetření. **Při požití:** ihned vypláchnout ústa vodou, vypít asi 0,5 litru chladné vody, nevyvolávat zvracení. V případě spontánního zvracení zabránit vdechnutí zvratků.

Ve všech vážnějších případech léčbu postiženého konzultovat:

Klinika nemocí z povolání, Toxikologické informační středisko, Na Bojišti 1, 128 08 Praha 2, tel. 224 91 92 93.

Upozornění

Technický list má pouze informativní charakter. **Používání výrobku vyžaduje odzkoušení podle platných technických norem, zejména provedení průkazní zkoušky před zahájením výroby betonu.**

Pro další dokumenty jako Certifikát, Prohlášení o shodě, Bezpečnostní list, Podmínky pro skladování apod. se obraťte na výrobce popř. dodavatele tohoto produktu.

Výrobcem směsi je STACHEMA CZ s. r. o., Zibohlavy 1, Kolín, 28002 IČ: 46353747

STACHEMA CZ s. r. o. nepřebírá odpovědnost za případné škody způsobené neodborným používáním výrobku a neručí za kvalitu výrobku plněného do obalů odběratele.

Datum revize: 2. 10. 2015