

SPRIEVODNÁ SPRÁVA

Údaje o stavbe	
	
Názov:	Nová synagóga Frýdek-Místek
Miesto stavby:	Obec Frýdek-Místek k.ú. Frýdek [634956] pozemková parcela č. 3389
Popis miesta:	plocha je nezastavená a zarastá trávou nad rušnou Revoluční ulicí naproti frýdeckému zámku pôvodné umiestnenie možno identifikovať podľa susedného domu (čp. 1280) ktorý býval židovskou školou a obecným - domom židovskej obce.
Stavba:	SO.01 Synagóga SO.02 Komunitné centrum - 1NP - Koshér reštaurácia - 2NP - Knihovňa zameraná na židovskú tématiku - 3NP - Výstavné priestory - 1PP - Podzemné parkovisko SO.03 Komunitné centrum - 1NP - Prenajímateľné kancelárske priestory - 2NP - Židovská obec - pracovisko - 1PP - Podzemné parkovisko
Návrhové parametre:	
- Celková plocha pozemku	7 740 m2
- Zastavaná plocha	1546 m2
- Obostavaný priestor	3 200 m3
- Užitná plocha celková	4126,7 m2
- Užitná plocha 1NP	1215,5 m2
- Užitná plocha 2NP	953,5 m2
- Užitná plocha 3NP	589,5 m2
- Užitná plocha 1PP	1368,2 m2
Predpokladaný počet užívateľov:	
SO.01 - 60 (max.70) návštevníkov synagógy	
SO.02 - reštaurácia	- max. 50 návštevníkov - 6 zamestnancov - knižnica - 20 návštevníkov - 2 zamestnanci
- galéria	- 2 zamestnanci
SO.03 - kancelárie	- 27 užívateľov - 1 zamestnanec - recepčia - židovská obec - 5-7 zamestnancov - rabín - max. 20 návštevníkov (v prípade konania workshopov)

Popis územia

Novostavba synagógy s komunitným centrom je navrhnutá v centrálnej časti mesta Frýdek-Místek, v katastrálnom území Frýdek. Návh predpokladá umiestnenie novostavby na území bývalej synagógy na ulici Revoluční. Miesto stavby sa nachádza v blízkosti historického centra mesta. V južnej časti sa nachádza pomerne frekventovaná, štvorprúdová komunikácia I. triedy, za ktorou leží rozsiahly zámecký park. Severná časť pozostáva prevažne z bytových domov.

Účel užívania stavby

Hlavným objektom je synagóga, kde sa konajú modlitby, oslavy sviatkov a rituály. Komunitné centrum plní funkciu stretávania sa, vzdelávania a osobného rozvoja. Košer reštaurácia slúži primárne židovskej komunite ale i širšej verejnosti. Tento komplex spĺňa základné potreby židovskej komunity.

Urbanizmus kompozícia priestorového riešenia

Pozemok sa nachádza na pomerne svažitej, podlhovastej parcele. V rámci návrhu som sa snažila maximálne využiť potenciál tejto plochy. Vzhľadom k bezprostrednej blízkosti rušnej štvorprúdovej komunikácie som považovala za nevyhnutné rešpektovať ochranné pásmo 15 m od osy vozovky. V tomto pásme je preto navrhnutá ochranná zeleň, ktorá prispieva k pohode užívateľov objektu. Jednou z hlavných výhod polohy pozemku je výhľad na zámecký park a historické jadro mesta. V bezprostrednej blízkosti sa nachádzajú len 2 susedné domy. Ostatné sú od pozemku oddelené komunikáciou alebo zeleňou. Hlavnou myšlienkou návrhu bolo pristupovať k riešenému územiu s náležitým rešpektom a vytvoriť pomerne jednoduchú ale zároveň monumentálnu hmotu, ktorá bude spĺňať súčasťné požiadavky židovskej obce.

Architektonické riešenie, kompozícia tvarového riešenia, materiálové a farebné riešenie

Vzhľadom k histórii miesta stavby, som sa rozhodla na mieste bývalej synagógy vytvoriť pamätník. Ten bude decentnou pripomienkou nielen zničenej synagogy ale i tragického osudu židovskej časti obyvateľstva, ktorá výrazne prispela k budovaniu prosperity vtedajšieho mesta. Komunitné centrum pozostáva z dvoch provozne samostatných častí. Medzi nimi sa nachádza mierne vyvýšená terasa, ktorá návštevníkov poskytuje výhľad do protilahlého zámeckého parku. V strede terasy je umiestnený veľký betónový kvetináč s okrasnými kríkmi a kvetinami. Obe časti komunitného centra sú na tejto časti vyvýšené, čo u návštevníka vyvoláva pocit monumentality. Samotná nová synagóga je umiestnená na najvyššom mieste parcely, kde je vsadená do terénu. Pôdorys synagógy má šesťuholníkový tvar, vychádzajúci zo základného židovského symbolu - šesťcípá hviezda. Ako materiál bol u všetkých objektov použitý kameň. Je to honosný materiál, hodný pre sakrálné stavby. Farebne sú objekty komunitného centra a synagógy mierne rozdielne. Komunitné centrum má sytejšíu a výraznejšiu farbu, ktorá by u užívateľa mala navodiť príjemnú atmosféru. Synagóga je svetlejšej, bledej farby. Tá symbolizuje čistotu, na ktorej si hlavne ortodoxné židovské náboženstvo silne zakladá.

Celkové prevádzkové riešenie

Vstup do komunitného centra je možný z vyvýšenej terasy alebo podzemného parkoviska. Parkovisko je zapustené do terénu a veľká časť je úplne pod zemou. Vďaka postupne stúpajúcemu terénu je možnosť nástupu do podzemného parkoviska, takmer z úrovne stávajúcej komunikácie, bez potreby dlhých rámp. V tomto podzemnom podlaží sa nachádzajú i dve technické miestnosti, zabezpečujúce TZB a obsluhu vzduchotechniky. Prvým objektom je časť komunitného centra, ktoré slúži čiastočne pre administratívu, správu židovskej obce a činnosti s ňou súvisiace. Celé prvé podlažie tohto objektu pozostáva z prenajímateľných kancelárskych a coworkingových priestorov. Židovská obec tieto priestory spravuje a prenajíma, čo je z ekonomického hľadiska pre obec výhodné. V druhom nadzemnom podlaží sa už priamo nachádza sídlo židovskej obce. Okrem kancelárií sa tu nachádzajú i workshopové miestnosti, ktoré zároveň môžu slúžiť i na rôzne krúžky a voľnočasové aktivity pre deti z židovskej komunity. Z dôvodu, že sa tu nenachádza kontrolovaný vstup sú dvere zabezpečené čipom. V poslednom nadzemnom podlaží sa nachádza výlez na strechu, sklady a technická miestnosť zabezpečujúca obsluhu tepelného čerpadla v kombinácii so slnečnými kolektormi na streche. V druhej časti komunitného centra sa v prvom nadzemnom podlaží nachádza košer reštaurácia. Veľká terasa medzi objektmi ponúka možnosť využitia pre vonkajšie posedenie s výhľadom na zámecký park. Zásobovanie, odvoz a donáška prádla z miestnej čistiarne, odvoz treideného odpadu a vstup zamestnancov sa nachádza na opačnej , severovýchodnej strane. Druhé nadzemné podlaží slúžia ako knihovňa zameraná na židovskú tématiku. V treťom nadzemnom podlaží sú výstavné priestory, zamerané primárne na židovskú tématiku, históriu a pamiatky. N a streche tohto objektu sa obdobne nachádza výlez na strechu, tecnická miestnosť a sklad. Synagóga slúži pre bohoslužby a rituály. V prvom nadzemnom podlaží sa nachádza mužská časť a nadzemných galériách ženská. Pod synagógov sa nachádza mikve a technická miestnosť. Medzi objektmi sa nchádza pamätník. Ten pozostáva z jednoduchých kamenných blokov, ktoré vyznačujú polohu obvodových stien synagógy.

STAVEBNÝ PROGRAM

SYNAGOGA

- Židovská modlitebňa, „dom zhromažďovania“, centrum židovského života
- Prvné stavebné zadania a technické detaily pre stavbu sa nachádzajú v Biblii
- Smeruje k Jeruzalemu (t.j. sediaci počas modlitby čelom k Jeruzalému), vstup je z opačnej strany (než ten, v ktorom sa veriaci modlia)
- Mala by byť najvyššou budovou mesta (v súčasnosti nepraktické/nerealizovateľne)
- V dekoračných prvkoch sa nezobrazujú ľudia ale len ornamenty s rastlinnými, geometrickými a písomnými motívmi.(bez soch, vitráží, ..)
- Dkná (zvyčajne 12) smerujúce k Jeruzalému
- Vchod z ulice oddelený od vshodu do modlitebne (miestnosťou alebo chodbou)

ARON KODEŠ/ ARON HA-KODEŠ

- Svätostánok/kabinet v prednej časti synagógy
- Umiestnený na vyvýšené miesto tak, aby veriaci boli počas modlitby otočný čelom k svätostánku (tradične na východnej stene synagógy, prípadne samostatne stojaci)
- Nachádzajú sa v ňom posvätné predmety – ručne písané zvítky Tóry písané na pergamen v hebrejčine
 - Vyberajú sa len na účely bohoslužby a významné udalosti
 - Každý zvitok obsahuje 5 Mojžišových kníh
- Základné prvky
 - Dvere
 - Ozdobná opona/záves – parochet (na vonkajšej strane dverí) – môže byť akejkoľvek farby. Počas obdobia najvyšších židovských sviatkov Jamim nora'im sa všetko (parochet, obaly zvítkov Tóry a tkaniny pokrývajúce amud a bimah) obalí do bielej farby = čistota/odpuštenie
 - Zdobené slovami svätých/ veršami z Tóry/menami dobrodincov

- Základné motývy
 - 10 prikázaní
 - Levy
 - Tora
 - Koruny
 - Ine židovské znaky a zobrazenia

Základné pojmy

Micvot = prikázania
Diaspóra = rozptýlená populácia, ktorej pôvod spočíva v samostatnom geografickom prostredí. Historicky sa slovo diaspora používalo na označenie hromadného rozptylu obyvateľstva z jeho pôvodných území, konkrétne rozptylu Židov Bar micva = Židovský náboženský obrad, počas ktorého sa zo židovského chlapca stáva nábožensky dospelý muž, ktorý prijíma zodpovednosť za dodržiavanie micvot – prikázaní.
Talmud = (učenie, štúdium) spolu s Tanachom (hebrejskou Bibliou) najdôležitejším náboženským textom judaizmu.

Obsah

Sprievodná správa

Analýza histórie

Analýzy miesta stavby

Širšie vzťahy

Situácia miesta stavby

Pôdorysy 1NP

Pôdorysy 1PP

Pôdorysy 2NP

Pôdorysy 3NP

Pohľady

Rezy

Rez fasádou

Architektonický detail

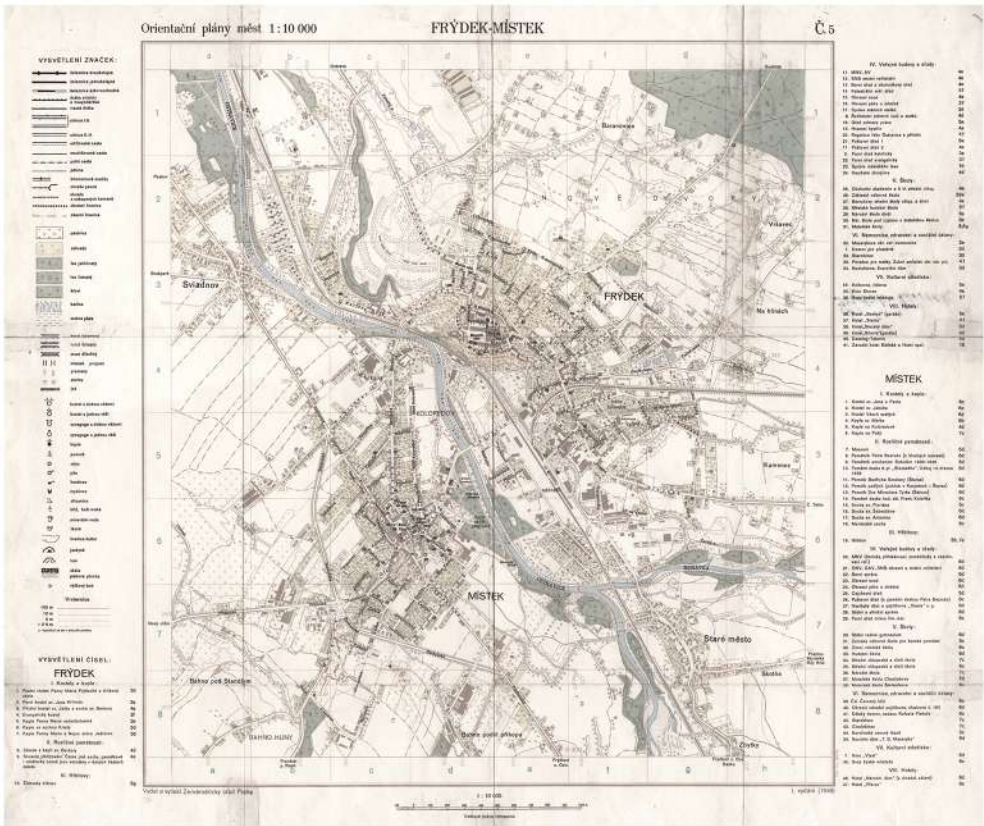
Vizualizácie



II. vojenské mapování (1836-1852)
zdroj: <https://gis.frydek-mistek.cz/>



III. vojenské mapování (1876-1878)
zdroj: <https://gis.frydek-mistek.cz/>



Židovské obce v CZ - historické súvislosti

Židovské obce sa na území Českej republiky zhromažďoval prevažne v samostatných uliciach, štvrtiach alebo okrskoch. Ku koncu 19. storočia existovalo približne 300 židovských okrskov. Niekoľko z nich sa dochovalo dodnes a sú súčasťou mestských pamiatkových rezervácií a mestských pamiatkových zón. Židovské mesto v Trebiči bolo v roku 2003 zapísané na Zoznam svetového kultúrneho a prírodného dedičstva UNESCO.

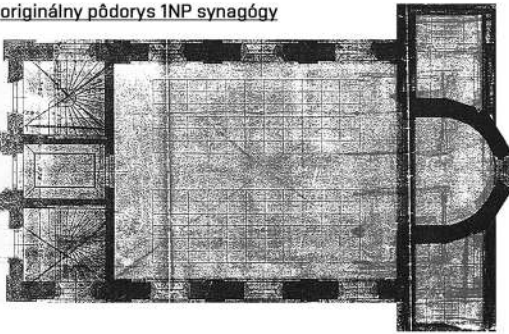
Najvýznamnejšími pamiatkami židovských obcí boli synagógy. Tých bolo na konci 19. storočia na území Českej republiky viac ako 400. Mnoho z nich však bolo v prvej polovici 20. storočia zborených, vypálených alebo inak znehodnotených. V súčasnosti sa v Českej republike nachádza asi 200 synagóg, z nich väčšina je znehodnotená rôznymi prestavbami.

Židia vo Frýdku

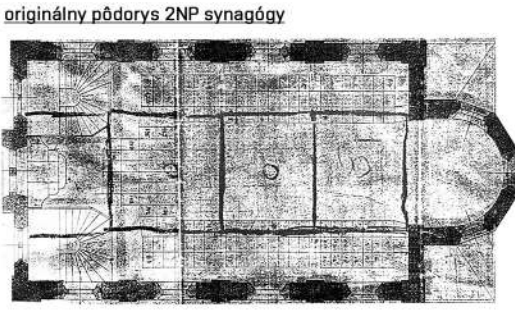
Prvá konkrétna zmienka o usadení sa menšej židovskej komunity židov vo Frýdku pochádza listiny z konca 16. storočia. Ďalšie židovské rodiny prišli do Frýdku-Místku a okolia v priebehu 18. storočia. V tej dobe sa tu židia mohli usadzovať len v prípade, že mali zvláštne cisárske privilégium. Neskôr sa toto nariadenie zmiernilo ale židia stále museli platiť špeciálne dane. Občiansku a hospodársku rovnoprávnosť získali až v polovici 19. storočia.

Po občianskej emancipácii sa počet občanov židovského pôvodu začal výrazne zvyšovať. V roku 1880 tvorili židia až 4% obyvateľov Frýdku-Místku a založili i vlastnú náboženskú obec. Tá však trvala len do príchodu nemeckej nacistickej okupácie kedy boli obyvatelia židovského pôvodu vyvraždení alebo deportovaní do koncentračných táborov.

originálny pôdorys 1NP synagógy



originálny pôdorys 2NP synagógy



historické foto synagogy (1901 - 1920)
zdroj: Státní okresní archiv Frýdek-Místek



Priečelie synagogy z roku 1908
zdroj: Státní okresní archiv Frýdek-Místek



Bývalý rabinát (v pozadí židovská škola)
zdroj: Státní okresní archiv Frýdek-Místek



historická fotografia zachytávajúca juhovýchodnú časť synagogy
zdroj: obrázok Mgr. J. Poláčka



Pôvodné priečelie bývalej židovskej školy
zdroj: Státní okresní archiv Frýdek-Místek



pohľad od Lískovecké ulice, synagoga uprostred (1925)
zdroj: Státní okresní archiv Frýdek-Místek



Židovská škola, Synagoga, Orlovna, Boromejský a Bazilika
zdroj: foto Aloise Zewatského



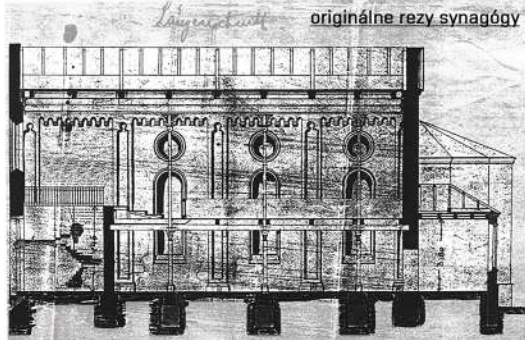
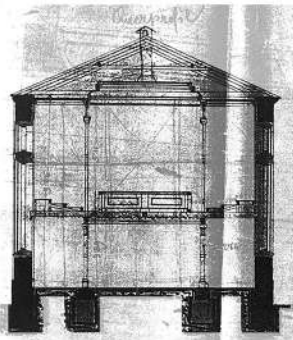
prostor bývalej synagogy v pôvodní Revoluční ulici (1960)
zdroj: foto Milan Kiege (Státní okresní archiv)



historické foto vypálené synagogy (1939/1940)
zdroj: foto Jeronim Kuřila (Státní okresní archiv)



pôvodné umiestnenie synagógy
v dobovej katastrálnej mape



originálne rezy synagógy

Synagoga

Židovská obec získala pre výstavbu synagógy pozemok na severnej strane Štěpnického údolia, pod mariánskou bazilikou, pri ulici U tří prutků (dnes slepá časť staré Revoluční ulice). To sa však nepáčilo katolíckej časti obyvateľstva a mestská rada stavbu zamietla. Okresný súd nakoniec rozhodol v prospech židovskej obce a zámer povolil.

Synagógu postavili v roku 1865, podľa návrhu architekta Ambroža Zapletala z Frenštátu a vysvetená tešínskym rabinom S. Friedmannom. Vysvetenie synagógy prebieha slávnostným vnesením tóry a rozsvietením večného svetla. Postavená bola ako jednoduchá, obdĺžniková, jednolodná stavba v neorománsko-maurskom štýle, ktorý odlišoval synagogu od typických kresťanských kostolov a poukazoval na orientálny pôvod židov. Trojosé priečelie bolo obrátené do hlavnej ulice. Malo mierne vystúpený rizalit, siahajúci nad vrchol štítu do segmentovane ukončenej atiky. V nej bol umiestnený aseret ha-dibrot (tzv. desky úmluvy s desatorom). V zadnej časti naväzovalo ustúpené presbytérium s nízkymi bočnými prístavkami.

O niekoľko rokov neskôr sa z kapacitných dôvodov rozhodlo o prestavbe. V roku 1893 staviteľ R. Aulegk zvýšil krov, a tým umožnil výstavbu dvoch nových galérií a navýšenie kapacity.

Parcela bola od cesty ohraničená kovaným plotom s murovanými stĺpmi a okolie synagógy malo podobu upraveného parčíku.

Synagóga svojmu účelu slúžila len 74 rokov a v roku 1939 bola nacistami vypálená. Hoci obvodové múrivo bolo vyhodnotené ako dostatočne bezpečné a možné obnovy, úrady v dobe nacistickej okupácie obnovenie synagógy zamietli a v roku 1940 boli obhorené steny boli zborené. Okolité parčík bol potom ešte niekoľko rokov udržiavaný. Po celkovej asanácii historického Frýdku, však začal chátrať a dodnes sa na parcele nachádza len neudržiavaná zeleň.

Súčasnoscť

Pripomienkou synagógy je už len susedná budova (č.p. 1280) na ulici Revoluční, ktorá slúžila ako židovská škola. Vo svojej dobe mala bohaté zdobenú neorenesančnú fasádu, ktorá sa však nedochovala. Do dnešného dňa je dochovaný len Židovský cintorín pochádzajúci z roku 1882. Nachádzajúci sa na rohu Slezské ulice a Hlavní třídy. Je poslednou dochovanou spomienkou židov vo Frýdku - Místku.

V októbri 2019 bola na mieste Frýdeckej synagógy inštalovaná železná cedula s poradovým číslom jedna. Tým bol započatý projekt „Zmizelé mesto“, ktorý by mal pripomínať zabudnutú históriu Frýdku-Místku.



Dve latínové dosky s desatorom, ktoré sa ako jediné do dnešného dňa zachovali zo zničenej synagógy.
zdroj: Státní okresní archiv Frýdek-Místek

Železná tabuľa inštalovaná v rámci projektu „Zmizelé mesto“ z roku 2019. Tabuľa je v súčasnej dobe umiestnená na ulici Revoluční neďaleko budovy bývalej židovskej školy.

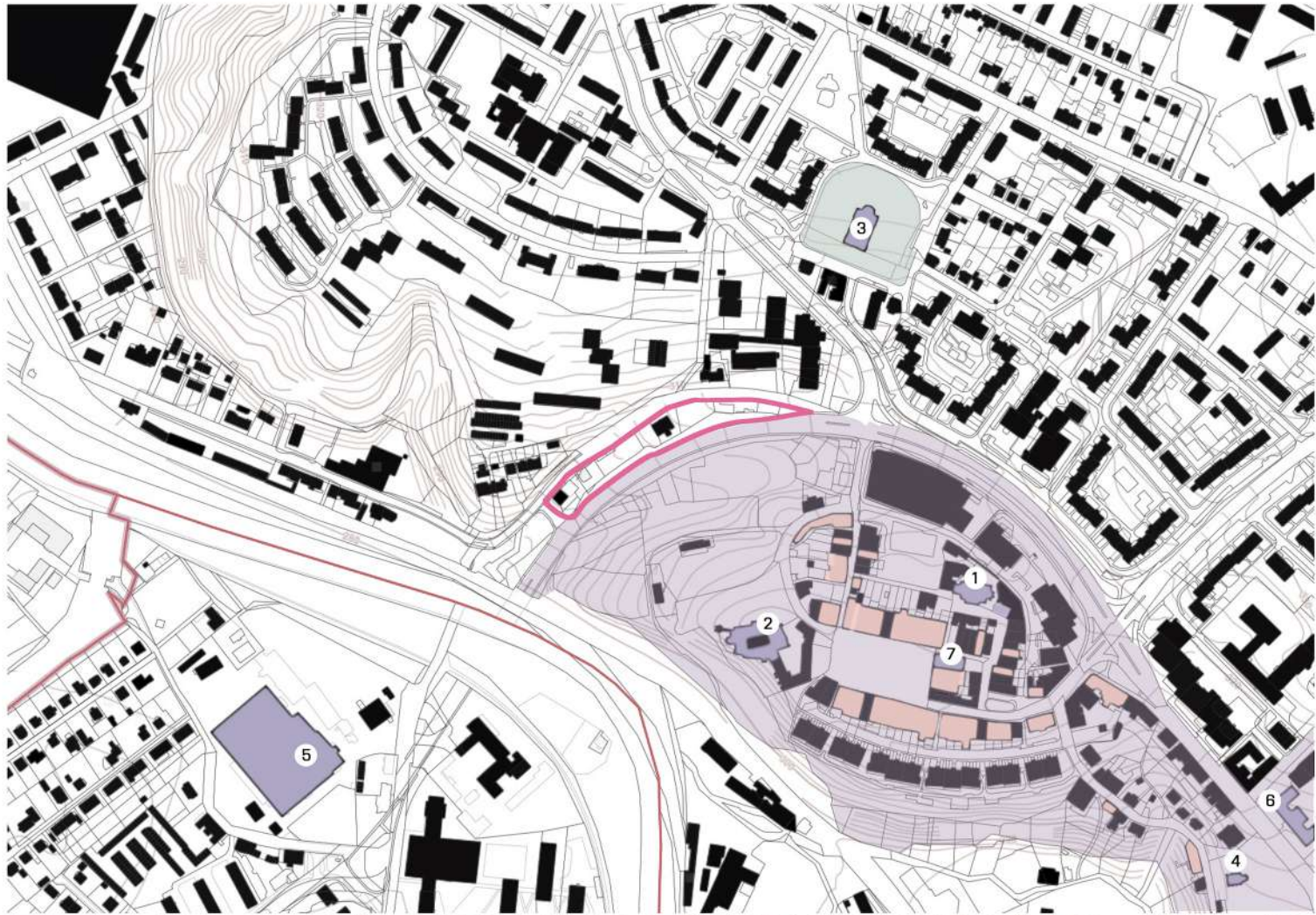


ANALÝZA HISTÓRIE

NOVÁ SYNAGOGA FRÝDEK-MÍSTEK

FAKULTA STAVEBNÍ
ústav architektury

DIPLOMOVÁ PRÁCE KVĚTEN 2021 • VEDOUcí PRÁCE doc. Ing. arch. JURA J. DULENČIN, Ph.D. • AUTOR BC. MICHAELA BARTÍKOVÁ
VYSOKÉ UČENÍ TECHNICKÉ V BRNĚ • FAKULTA STAVEBNÍ • ÚSTAV ARCHITECTURY



HISTORICKY VÝZNAMNÉ STAVBY V OKOLÍ

- Řešené území
- Městská památková zóna
- Mariánské náměstí
- Nemovité kulturní památky
- Městský dům
- Ostatní nemovité kulturní památky
- 1 Kostel sv. Jana Křtitele
- 2 Zámek Frýdek
- 3 Bazilika Navštívení Panny Marie
- 4 Kostel sv. Jošta
- 5 Bývalá Lembergerova tkalcovna
- 6 Škola Bezručova, tzv. Pod sovou
- 7 Bývalá věznice



OBČIANSKA VYBAVENOST

- Řešené územie
- Objekty k bývaní
- Objekty občianskej vybavenosti
- Obchody
- Priemyselné a výrobné objekty
- Obj. tech. a dopr. vybavenosti
- Obj. neurčené, garáže a jiné
- Viacúčelové objekty

SWOT analýza

Strengths - silné stránky

- historické súvislosti - miesto bývalej synagógy
- blízkosť historického centra
- dobrá dopravná dostupnosť
- existencia inžinierskych sietí
- pozemok je v ÚP vedený ako OM – plocha občanského vybavenia komerčného typu čo je v súlade so stavebným zámerom.
- Přípustné využití:
 - stavby pro obchod a služby (do 1000 m2 prodejní plochy)
 - stavby pro stravování, ubytování a administrativu
 - stavby církevní a kulturní
 - stavby pro školství, zdravotnictví, sociální péči
 - služební byty
 - stavby garáží a garážových stání pro potřeby daného zařízení
 - stavby a zařízení veřejných prostranství

Weaknesses - slabé stránky

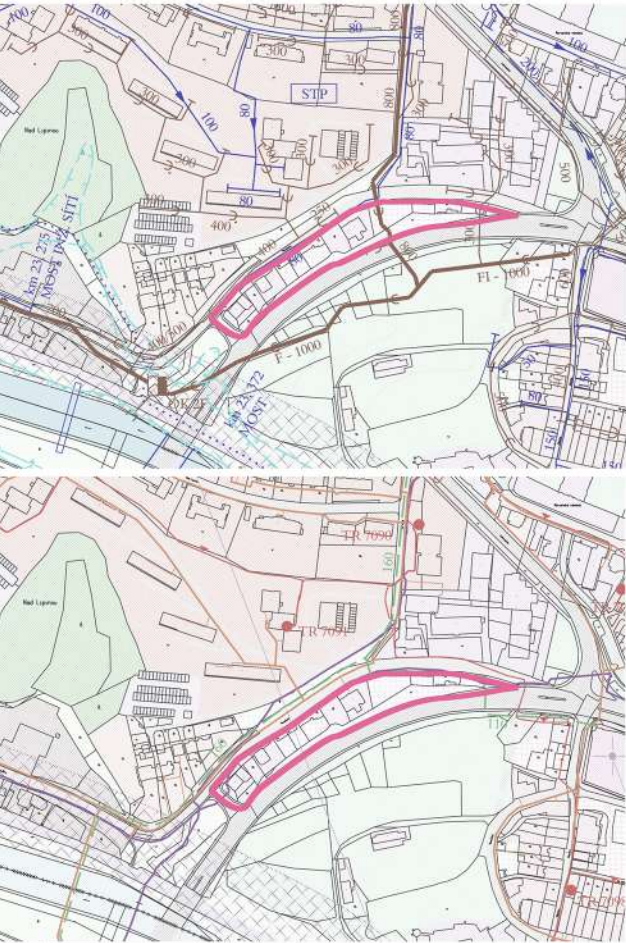
- rušná a fekventovaná ulica Revoluční
- parcela je v súčasnosti v neudržiavanom stave
- susedná budova - bývalá židovská škola - strata historickej hodnoty

Opportunities - príležitosti

- možnosť zboriť súseďnú budovu (bývalá židovská škola)
- tým nám vznikne voľná parcela bez priameho napojenia na okolitú zástavbu
- obyvateľstvo má záujem obnovu židovských pamiatok v meste

Threats - hrozby

- v súčasnosti sa vo Frýdku-Místku nenachádza samostatná židovská obec (najbližšia je v neďalekej Ostrave) - je možnosť, že ortodoxná synagóga by nenašla dostatočné využitie



VODNÉ HOSPODÁRSTVO

- STAV NÁVRH
- Přivaděč DOV
- Řád pitné vody
- Hranice tlakového pásma
- Osazení tlakového pásma
- Odlehčovací komora
- Kanalizace jednotná
- Výústní objekt kanalizace
- Hranice stanovených záplavových území vodních toků
- Aktivní zóna stanovených záplavových území vodních toků
- Hranice záplavového území zvláštní povodně pod vodními díly

PLOCHY

- Plochy zeleně na veřejných prostranstvích
- Plochy zeleně přírodního charakteru
- Plochy lesní
- Plochy přírodní
- Plochy veřejných prostranství
- Plochy bydlení v rodinných domech - městské a příměstské
- Plochy bydlení v bytových domech
- Plochy občanského vybavení veřejné infrastruktury
- Plochy občanského vybavení komerčního typu plošně rozsáhlého
- Plochy občanského vybavení komerčního typu malého a středního
- Plochy dopravy silniční
- Plochy dopravy železniční
- Koridor železniční dopravy pro novostavbu, zkapacitnění a elektrizaci
- Plochy vodohospodářské

ENERGETIKA A SPOJE

- Vedení VN - 22 kV - zemní, kabelové
- Distribuční trafostanice
- Sřetdotaký plynovod
- Nízkotlaký plynovod
- Dálkový optický kabel přenosové sítě a.s. Telefonie G2
- Radioradiový spoj
- Radioradiokomunikační zařízení

ANALÝZY



Riešené územie v rámci Českej Republiky



Riešené územie v rámci mesta Frýdek-Místek



LEGENDA

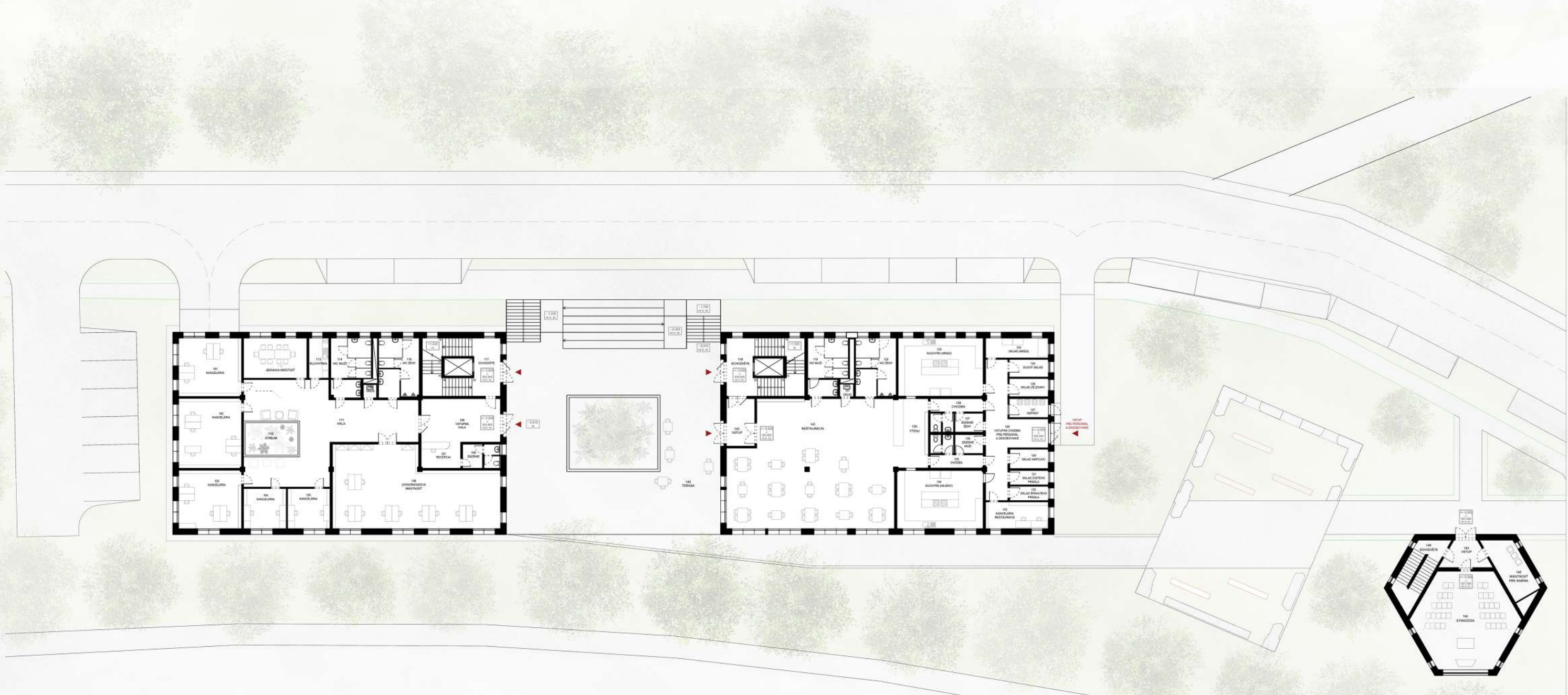
- Řešené územie
- Vodný tok
- Komunikácie I. triedy
- Komunikácie II. triedy
- Zámok Frýdek
- Zeleň
- Miestne a účelové komunikácie

Novostavba synagógy s komunitným centrom je navrhnutá v centrálnej časti mesta Frýdek-Místek, v katastrálnom území Frýdek. Návrh predpokladá umiestnenie novostavby na území bývalej synagógy na ulici Revoluční. Miesto stavby sa nachádza v blízkosti historického centra mesta. V južnej časti sa nachádza pomerne frekventovaná, štvorprúdová komunikácia I. triedy, za ktorou leží rozsiahly zámecký park. Severná časť pozostáva prevažne z bytových domov.





- PODORYS PŮVODNEJ SYNAGOGY
- RIEŠENÉ ÚZEMIE
- OCHRANNÉ PÁSMO 15 m
- OKOLNÉ BUDOVY



LEGENDA MIESTNOSTÍ

ČÍSLO	ÚČEL MIESTNOSTI	m²	118	SCHODISKO	12,5	134	MLIEČNA KUCHYŇA	39,5
101	KANCELÁRIA	21,7	119	WC MUŽI	18	135	CHODBA	5,5
102	KANCELÁRIA	25,1	121	UPRATOVACIA		136	ZÁZEMIE MUŽI	7,8
103	KANCELÁRIA	21,7		MIESTNOSŤ	1,8	137	ZÁZEMIE ŽENY	7,8
104	KANCELÁRIA	13,8	122	WC ŽENY	17,3	138	CHODBA	5,5
105	KANCELÁRIA	13,8	123	KUCHYŇA NA MÄSO	39,5	139	VÝDAJ	19,0
106	COWORKINGOVÁ		124	SKLAD NA MÄSO	10,1	140	TERASA	258,2
	MIESTNOSŤ	96,1	125	SUCHÝ SKLAD	5,6	141	ODBYTOVÝ PRIESTOR	
107	RECEPCIA	8,2	126	SKLAD ZELENINY	5,6	142	REŠTAURÁCIE	160,4
108	ZÁZEMIE RECEPCIE	7,1	127	MIESTNOSŤ			ZÁDVERIE	10,8
109	VSTUPNÁ HALA	27,5		NA ODPADY	5,9	143	VSTUP	8,6
110	ÁTRIUM	16	128	VSTUP PRE PERSONÁL		144	SCHODISKO	17,0
111	HALA	87,8		A ZÁSODOVANIE	34,6	145	MIESTNOSŤ	
112	JEDNACIA		129	SKLAD NÁPOJOV	6,0		PRE RABÍNA	14,8
	MIESTOSŤ	20,4	131	SKLAD ČISTÉHO		146	MUŽSKÁ ČASŤ	66
113	KUCHYŇKA	6,5		PRÁDLA	4,5			
114	WC MUŽI	18	132	SKLAD POUŽITÉHO				
115	UPRATOVACIA			PRÁDLA	4,5			
	MIESTNOSŤ	1,8	133	KANCELÁRIA				
116	WC ŽENY	17,3		REŠTAURÁCIE	13,4			
117	SCHODISKO	12,5						

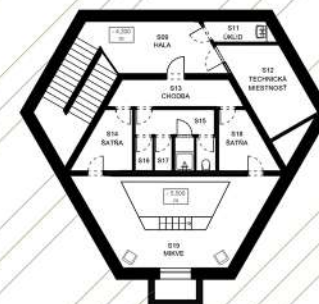
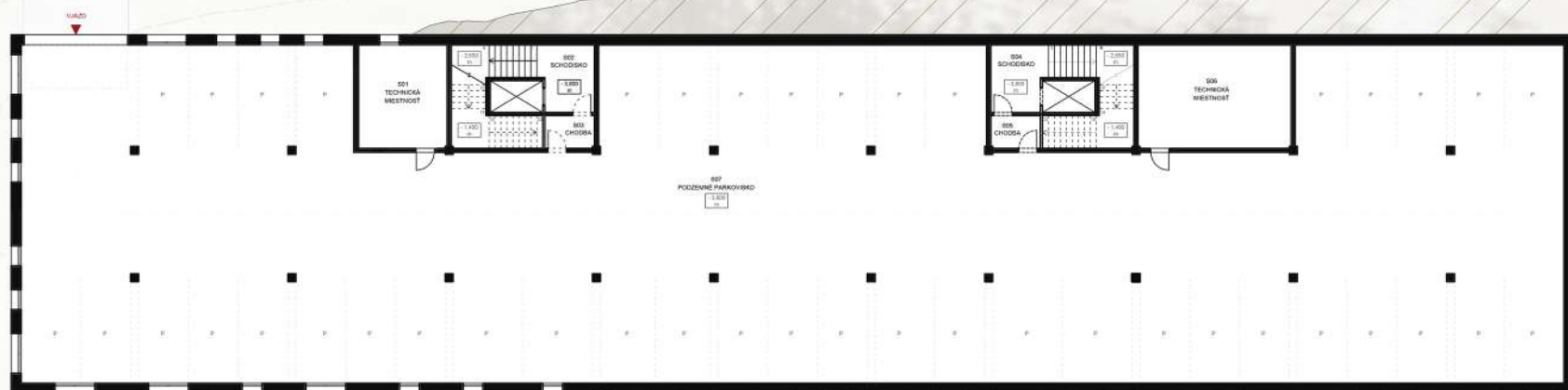
CELKOVÁ UŽITNÁ PLOCHA 1NP 1215,5 m²

PROVOZ

V PRVOM NADZEMNOM PODLAŽÍ KOMUNITNÉHO CENTRA SA NACHÁDZAJÚ PRENAJÍMATEĽNÉ KANCELÁRSKE PRIESTORY A KOSHER REŠTAURÁCIA. KANCELÁRSKE PRIESTORY POSKYTUJÚ MOŽNOSŤ DLHODOBÉHO PRENÁJMU PIATICH RÔZNE VEĽKÝCH KANCELÁRIÍ ALEBO KRÁTKODOBÝ PRENÁJOM PRACOVNÉHO MIESTA V COWORKINGOVEJ MIESTNOSTI. PRI NÁVRHU BOLO PRIHLIADANÉ NA VYŠŠÍ ŠTANDARD A POKUDU PRACOVNÍKOV, K ČOMU PRISPIEVA I VNÚTORNÉ ÁTRIUM, PRESVETLUJÚCE HALU. PRACOVNÍCI MAJÚ K DISPOZÍCII KUCHYŇKU, HYGIENICKÉ ZÁZEMIE A JEDNACIU MIESTNOSŤ. VSTUP JE KONTROLOVANÝ CEZ RECEPCIU SO ZÁZEMÍM. VSTUP DO KOSHER REŠTAURÁCIE JE MOŽNÝ PRIAMO Z TERASY, PRÍPADNE CEZ SCHODISŤE Z PODZEMNÉHO PARKOVISKA. TYPICKÝM PRE KOSHER REŠTAURÁCIE JE DÔRAZ NA KVALITU, PRÍSNE ODDELENIE PRÍPRAVY MÄSA A MLIEČNYCH POTRAVIN A ĎALŠIE PRAVIDLÁ, KTORÝM JE PODRIADENÝ DISPOZIČNÝ NÁVRH REŠTAURÁCIE. ZAMESTNANCI MAJÚ SAMOSTATNÝ VSTUP ZO SEVEROVÝCHODNEJ STRANY, ODKIAL SA KONÁ I ZÁSODOVANIE, ODVOZ TRIEDENÉHO ODPADU, ODVOZ A DONÁŠKA PRÁDLA Z MIESTNEJ ČISTIARNE. K ADMINISTRATÍVNEJ ČINNOSTI, OBJEDNÁVKAM A EVIDENCIÍ POTRAVIN SLUŽÍ MENŠIA KANCELÁRIA.

SYNAGÓGA MÁ JEDNODUCHÝ, ZÁKLADNÝ PROVOZ. VSTUP JE Z ÚROVNE TERÉNU. V PRVOM NADZEMNOM PODLAŽÍ SA NACHÁDZA MUŽSKÁ ČASŤ MODLITEBNE, MIESTNOSŤ PRE RABÍNA A SCHODISŤE UMOŽŇUJÚCE VSTUP DO ŽENSKEJ GALÉRIE NA POSCHODÍ ALEBO DO MIKVE V SUTERÉNE.

MEDZI TÝMITO OBJEKTMI SA NACHÁDZA PAMÄTNÉ MIESTO NA VYPÁLENÚ SYNAGÓGU. PAMÄTNÍK POZOSTÁVA Z JEDNODUCHÝCH KAMENNÝCH BLOKOV, KTORÉ VYZNAČUJÚ POLOHU OBVODOVÝCH STIEN SYNAGÓGY. UPROSTRED PAMÄTNÉHO MIESTA SA NACHÝDZAJÚ LAVIČKY UMIESTNENÉ V PÔVODNOM SMERE NATOČENIA BÝVALEJ SYNAGÓGY.



ČÍSLO	ÚČEL MIESTNOSTI	m²
S01	TECHNICKÁ MIESTNOSŤ	23,1
S02	SCHODIŠTE	27,1
S03	CHODBA	4,1
S04	SCHODIŠTE	27,1
S05	CHODBA	4,1
S06	TECHNICKÁ MIESTNOSŤ	40,0
S07	PODZEMNÉ PARKOVISKO	114,0
S09	FOYED	25,9
S11	UPRATOVACIA MIESTNOSŤ	2,8
S12	TECHNICKÁ MIESTNOSŤ	11,5
S13	CHODBA	7,5
S14	ŠATŇA	6,2
S15	HYGIENICKÉ ZÁZEMIE	7,5
S16	SKLAD ČISTÉHO PRÁDLA	1,4
S17	SKLAD POUŽITÉHO PRÁDLA	1,4
S18	ŠATŇA	6,2
S19	MIKVE	32,3

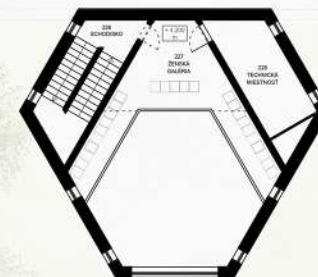
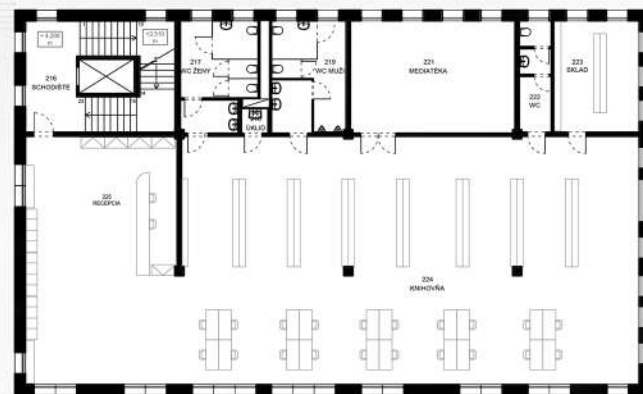
CELKOVÁ UŽITNÁ PLOCHA 1PP 342,2 m²

PROVOZ

PARKOVISKO POD KOMUNITNÝM CENTROM JE ZAPUSTENÉ DO TERÉNU. Vďaka postupne stúpajúcemu terénu je možnosť nástupu do podzemného parkoviska, takmer z úrovne stávajúcej komunikácie, bez potreby dlhých rámp. V tomto podzemnom podlaží sa nachádzajú i dve technické miestnosti, zabezpečujúce TZB a obsluhu vzduchotechniky.

V suteréne synagógy sa nachádza mikve ku ktorému náležia dve šatne a hygienické zázemie. Miestnosť s mikve je čiastočne osvetlená oknom z ičného skla, ktoré je zasadené do anglického dvorca. Tak tiež sa tu nachádza technická a upratovacia miestnosť.

VO výkrese je znázorný pôdorysný obrys bývalej synagogy, na základe ktorého bol v úrovni súčasného terénu vytvorený pamätník.



ČÍSLO	ÚČEL MIESTNOSTI	m²
201	KANCELÁRIA PRE RABÍNA	29,4
202	KANCELÁRIA ZÁSTUPCU RIADITEĽA	17,0
203	KANCELÁRIA RIADITEĽA	47,3
204	ADMINISTRATÍVNE ODDELENIE	20,0
205	FINANČNÉ ODDELENIE	20,0
206	WORKSHOP MIESTNOSŤ	58,3
207	WORKSHOP MIESTNOSŤ	58,3
208	JEDNACIA MIESTNOSŤ	20,8
209	KUCHYŇKA	10,8
210	HALA	52,4
211	CHODBA	57,7
212	WC MUŽI	18
213	UPRATOVACIA MIESTNOSŤ	1,8
214	WC ŽENY	17,3
215	SCHODISKO	12,5

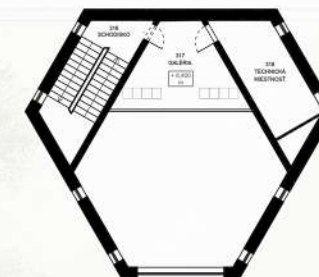
216	SCHODISKO	12,5
217	WC ŽENY	17,3
218	UPRATOVACIA MIESTNOSŤ	1,8
219	WC MUŽI	18
221	MEDIATÉKA	40
222	ZÁZEMIE ZAMESTNANCOV	7,5
223	SKLAD KNIH	20,8
224	KNIHOVŇA	249
225	RECEPCIA	82,3

226	SCHODISKO	16,7
227	ŽENSKÁ GALERIA	31,3
228	TECHNICKÁ MIESTNOSŤ	14,7



PROVOZ

V DRUHOM NADZEMNOM PODLAŽÍ SA UŽ PRIAMO NACHÁDZA SÍDLO ŽIDOVskej OBCE. OKREM KANCELÁRIÍ SA TU NACHÁDZAJÚ I WORKSHOPOVÉ MIESTNOSTI, KTORÉ ZÁROVEŇ MÔŽU SLUŽIŤ I NA RÔZNE KRÚŽKY A VOĽNOČASOVÉ AKTIVITY PRE DETI PRIMÁRNE Z ŽIDOVskej KOMUNITY. Z DÔVODU, ŽE SA TU NENACHÁDZA KONTROLOVANÝ VSTUP SÚ DVERE ZABEZPEČENÉ ČÍPOM. DRUHÉ NADZEMNÉ PODLAŽIE VO VEDĽAJŠOM OBJEKTE SLUŽÍ AKO KNIHOVŇA ZAMERANÁ NA ŽIDOVSKÚ TÉMATIKU. DRUHÉ NADZEMNÉ PODLAŽIE SYNAGOGY PLNÍ ÚLOHU ŽENskej GALERIE.



ČÍSLO	ÚČEL MIESTNOSTI	m²
301	SCHODISKO	12,5
302	CHODBA	19,9
303	SKLAD	10,8
304	SKLAD	10,8
305	STROJOVNÁ VZT	36,4
306	SCHODISKO	12,5
307	WC MUŽI	18
308	UPRATOVACIA MIESTNOSŤ	1,8
309	WC ŽENY	17,3
311	PREMIETACIA MIESTNOSŤ	40
312	ZÁZEMIE PERSONÁL	7,5
313	SKLAD EXPONÁTOV	20,8
314	VÝSTAVNÉ PRIESTORY	249,0
315	RECEPCIA + ŠATŇA	82,3
316	SCHODISKO	16,7
317	GALERIA	18,5
318	TECHNICKÁ MIESTNOSŤ	14,7
	CELKOVÁ UŽITNÁ PLOCHA	589,5 m²

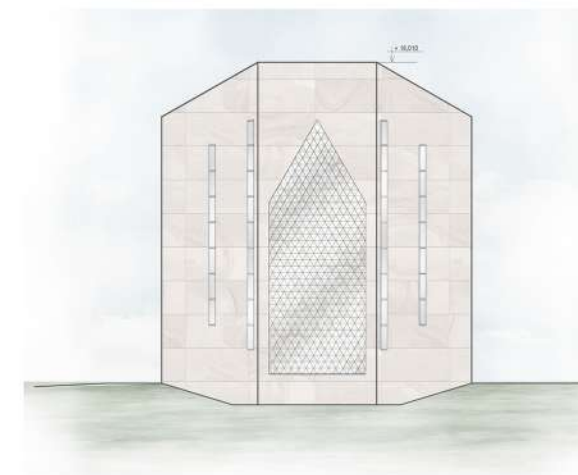
PROVOZ

V TRETOM NADZEMNOM PODLAŽÍ SÚ VÝSTAVNÉ PRIESTORY, ZAMERANÉ PRIMÁRNE NA ŽIDOVSKÚ TÉMATIKU, HISTÓRIU A PAMIAŤKY. NA STRECHÁCH OBOCH OBJEKTOV NACHÁDZA VÝLEZ NA STRECHU, TECHNICKÁ MIESTNOSŤ A SKLADY.

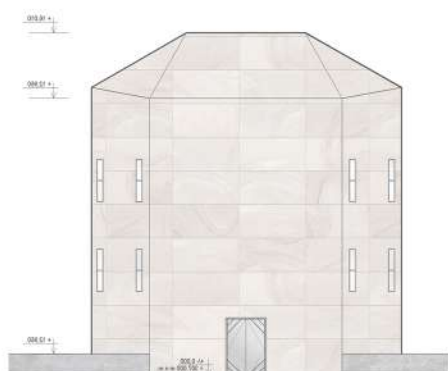
V SYNAGÓGE SA NA 3NP NACHÁDZA MENŠIA GALERIA A TECHNICKÁ MIESTNOSŤ (ODDELENÁ AKUSTICKOU STENOU).



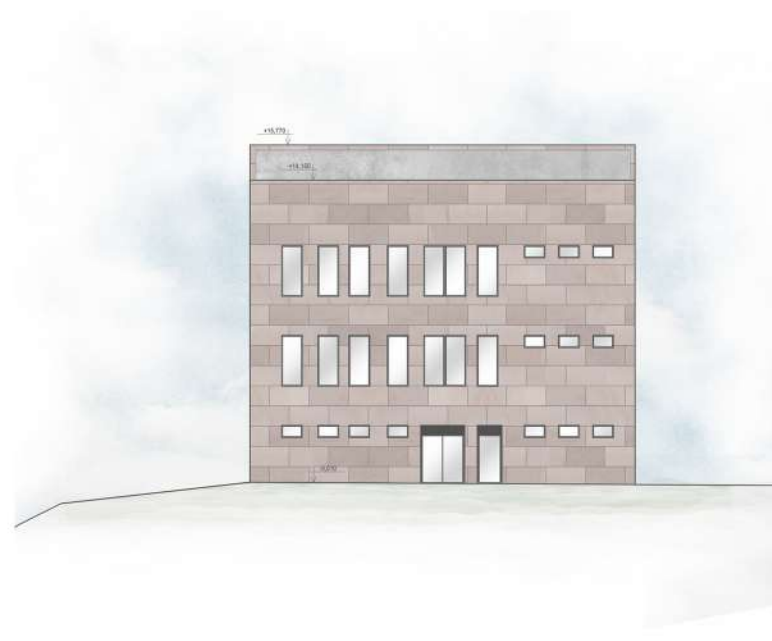
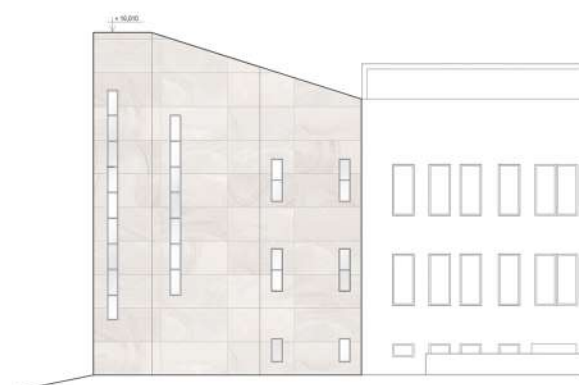
POHĽAD SEVEROVÝCHODNÝ



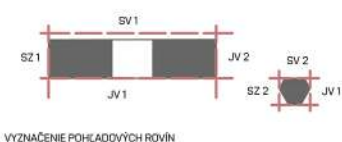
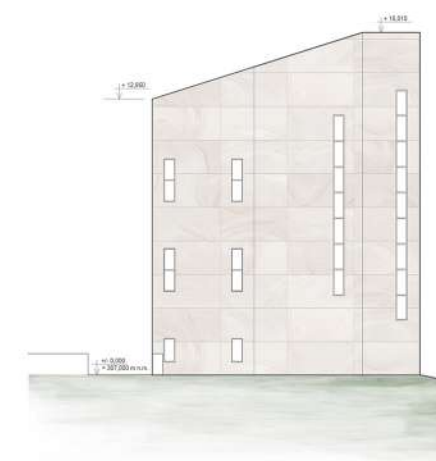
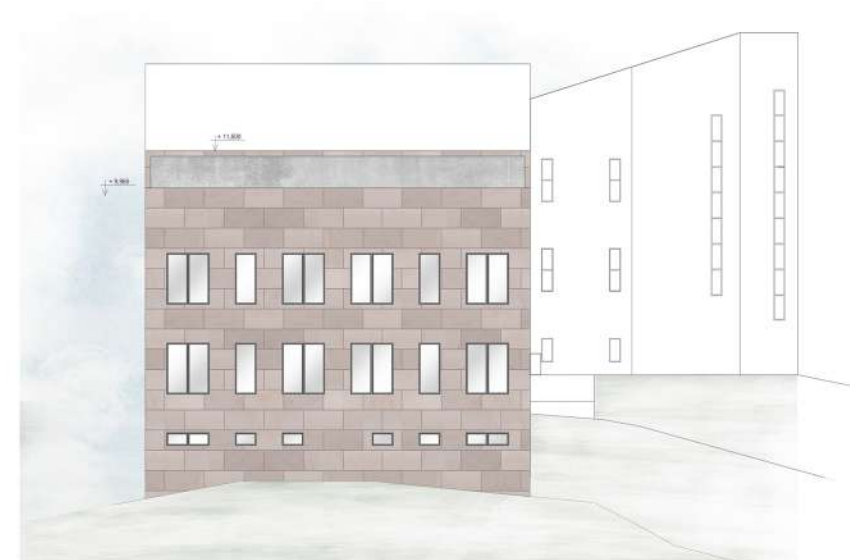
POHĽAD JUHOZÁPADNÝ



POHĽAD JUHOVÝCHODNÝ



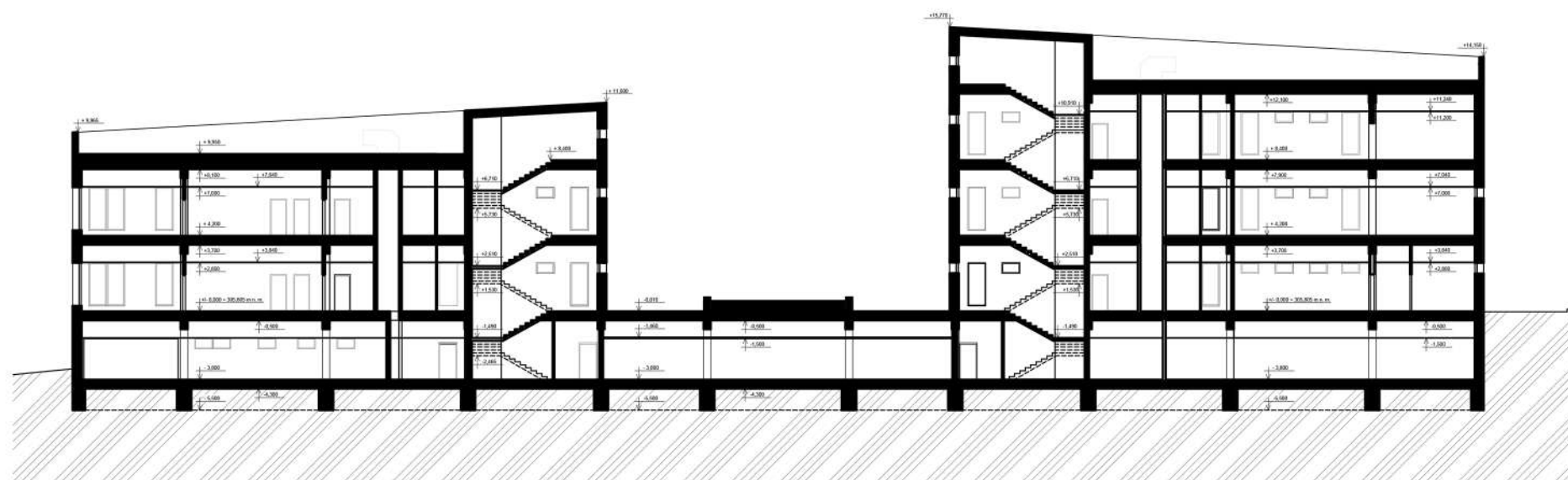
POHĽAD SEVEROZÁPADNÝ



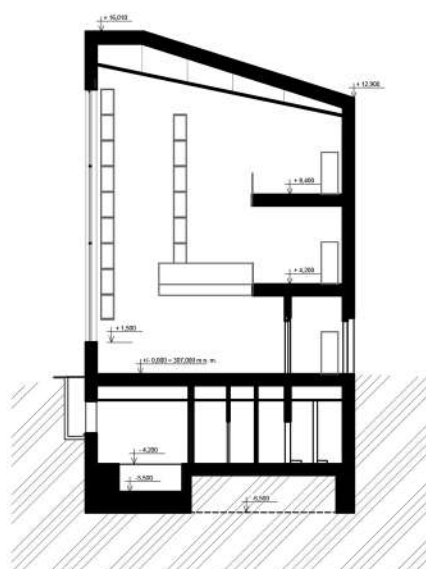
MATERIÁLOVÉ RIEŠENIE

AKO DOMINUJÚCI MATERIÁL BOL U VŠETKÝCH OBJEKTOV POUŽITÝ KAMEŇ. JE TO HONDSNÝ MATERIÁL, HODNÝ PRE SAKRÁLNE STAVBY. FAREBNE SÚ OBJEKTY KOMUNITNÉHO CENTRA A SYNAGÓGY ROZDIELNE. KOMUNITNÉ CENTRUM MÁ SYTEJŠIU A VÝRAZNEJŠIU FARBU, KTORÁ JE SKOMBINOVANÁ S PRVKAMI Z POHĽADOVÉHO BETÓNU (SCHODIŠTE, RAMPY) A SIVÝMI RÁMAMI OKIEN. OPROTI SYNAGÓGE MÁ PÔSOBIŤ ÚČELOVEJŠIE ALE ZÁROVEŇ BY U UŽÍVATEĽA MALA NAVODIŤ PRÍJEMNÚ ATMOSFÉRU. SYNAGÓGA JE SVETLEJŠEJ, BLEDEJ FARBY. TÁ SYMBOLIZUJE ČISTOTU, NA KTOREJ SI HLAVNE ORTODOXNÉ ŽIDOVSKÉ NÁBOŽENSTVO SILNE ZAKLADÁ.

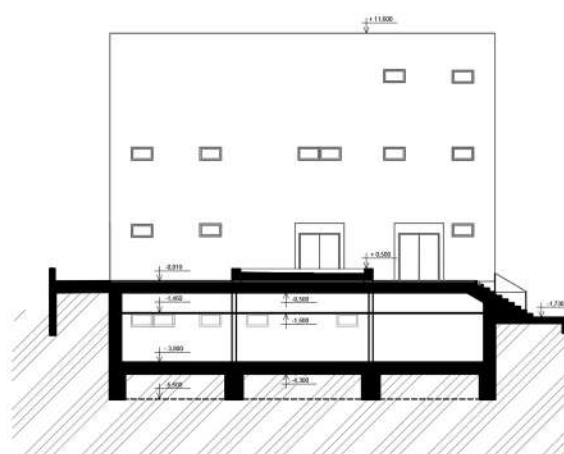
REZ A



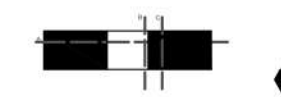
REZ D



REZ B



REZ C



- STREŠNÁ KRYTINA (Kamenné platne ukladné nasucho na drenážnu platňu, opierajúce sa sami do seba, v každom štvrtom riadku sú kotvené na kofajníckej z nehrzdavejúcej ocele)
- KOFAJNÍČKA (gospôra z nehrzdavejúcej ocele) kotvená do nosnej konštrukcie, konzolou z nehrzdavejúcej ocele, v mieste kotvenia zaliatá asfaltovou vrstvou.
- DRENÁŽNA PLATŇA (hrúbky 20 mm)
- drenážna filtračná sieťovina
- TEPELNÁ IZOLÁCIA (penoklenená vata) -
- POVLAKOVÁ HYDROIZOLÁCIA (2x asfaltový pás)
- NOSNÁ KONŠTRUKCIA (monolitický žb strop)

SKLADBA S2

- FASÁDNE KAMENÉ PLATNE
- VZDUCHOVÁ MEDZERA
- DIFÚZNE OTVORENÁ FÓLIA
- TEPELNÁ IZOLÁCIA EPS
- VYSTUŽENÝ BETON
- VNÚTORNÁ OMIETKA

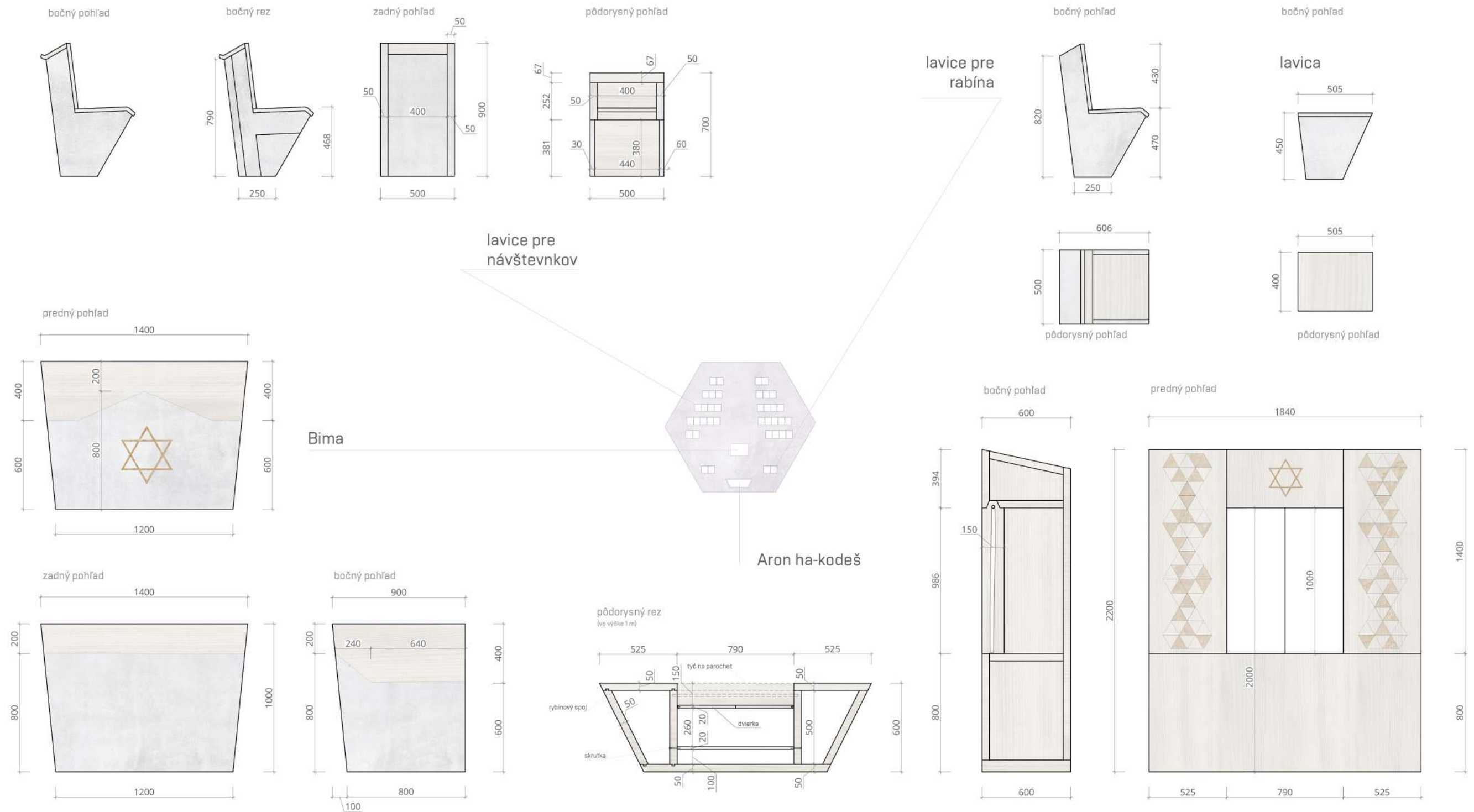
SKLADBA S3

- TENKOVRSTVÝ EPOXIDOVÝ POVLAK - 5mm
- PODKLADOVÉ VYROVNANIE STIERKOU - 15 mm
- BETÓNOVÁ MAZANINA - 50mm
- SEPARAČNÁ STAVEBNÁ FÓLIA (PE)
- TEPELNÁ IZOLÁCIA - POLOTUHÁ AKUSTICKÁ DOSKA - hr. 50 mm
- LEPIACA HMOTA NA BÁTY CEMENTU
- PREPÁJATÝ ŽELEZOBETONOVÝ STROP

SKLADBA S4

- KAMENNÁ DLAŽBA - 8 mm
- LEPIDLO - 10 mm
- SAMONIVOLAČNÝ ANHYDROTVÝ POTER - 50 mm
- SYSTÉMOVÉ DOSKY PODLAHOVÉHO KÚRENIA - 54 mm
- SPRACNÁ FÓLIA
- EXTRUDOVANÝ POLYSTYREN - 180mm
- PODKLADOVÝ BETÓN - 180
- HYDROIZOLAČNÁ BITUMENOVÁ STIERKA
- 2x ZÁKLADOVÁ DOSKA
- PODKLADOVÝ PROSTÝ BETÓN
- ZHUTNENÝ ŠTRKOVÝ NÁSYP
- PODLOŽIE





TVAR A UMIESŤENIE NÁBYTKU JE PRÍPADOVÉ DISPOZIČNÉMU TVARU SYNAGOGY. HLAVNÝMI POŽIADAVKAMI BOLI TRVANLIVOSŤ, JEDNODUCHOSŤ A ĽAHKÁ ÚDRŽBA. DŮRAZ JE KLADENÝ NA JEDNODUCHÉ TVARY A PRÍRODNÉ MATERIÁLY. PRETO SÚ POUŽITÝMI MATERIÁLMI DREVO A ĽAHKÝ KERAMICKÝ BETÓN, KTORÝ PÔSOBÍ DOJMOM UMELÉHO KAMEŇA. TENTO ĽAHKÝ KERAMICKÝ LIAPORBETÓN JE POROVNATEĽNE PEVNÝ A TRVANLIVÝ AKO BEŽNÝ BETÓN ALE MÁ VÝRAZNE MENŠIU HMOTNOSŤ. TO UMOŽŇUJE MANIPULÁCIU A PRÍPADNÚ ZMENU ROZMIESTNENIA NÁBYTKU PODĽA POTREBY. VÝHODOU OHTO MATERIÁLU JE ĽAHKÁ OPRACOVATEĽNOSŤ, ODOĽNOSŤ VOČI VODE A INÝM VPLYVOM PROSTREDIA. PRETO V INTERIÉRI NAPOMÁHA VYTVARIŤ PRÍJEMNÝ MIKROKLÍMU.

LAVICE SÚ VYTVORENÉ Z LIAPORBETÓNU, KOMBINOVANÉHO S BUKOVOU VODOVZDORNOU PREGLEJKOU VYSOKEJ PEKNOSTI. HRŮBKÝ 24 mm. PREGLEJKA JE V BETÓNU PRIPEVNENÁ POMOCOU PU LEDIOLA. ROVNAKÁ MATERIÁLOVÁ KOMBINÁCIA JE POUŽITÁ I BIME. TÁ JE VYTVORENÁ Z POHĽADOVÉHO BETÓNU A MASÍVNEHO BUKOVÉHO DREVA. ARON HA-KODEŠ JE ČISTE VYTVORENÝ Z BUKOVÉHO DREVA, KTORÉ JE DOPLNENÉ POZLÁTENÝMI DETAILAMI.



POHĽAD Z VÝCHODNEJ STRANY

