

Architektonické řešení

V rámci návrhu galerie v budově Ludwigova mlýna propojuje hmotu již existujícího síla s novostavbou. Prostory ve větru mlýna se zateplují způsobem vkládání krabicových modulů. Tyto moduly si s sebou nesou tepelnou izolaci a také potřebnou techniku pro zřízení depozitářů. tímto způsobem se zachovává původní obálka mlýnu. Novostavba plní účel rozšíření kapacit a spojuje se s budovou mlýna pomocí dvou přechodů. Jeden z nich je vstupní a druhý slouží jako přemostění. cirkulačně tak návštěvníci provedou okruh skrze obě budovy, přičemž se nakonec vrátí zpět na místo recepce, která je umístěna v jednom z přechodů, a slouží i zároveň jako vstup do budovy.

Dispoziční řešení

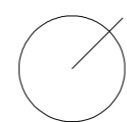
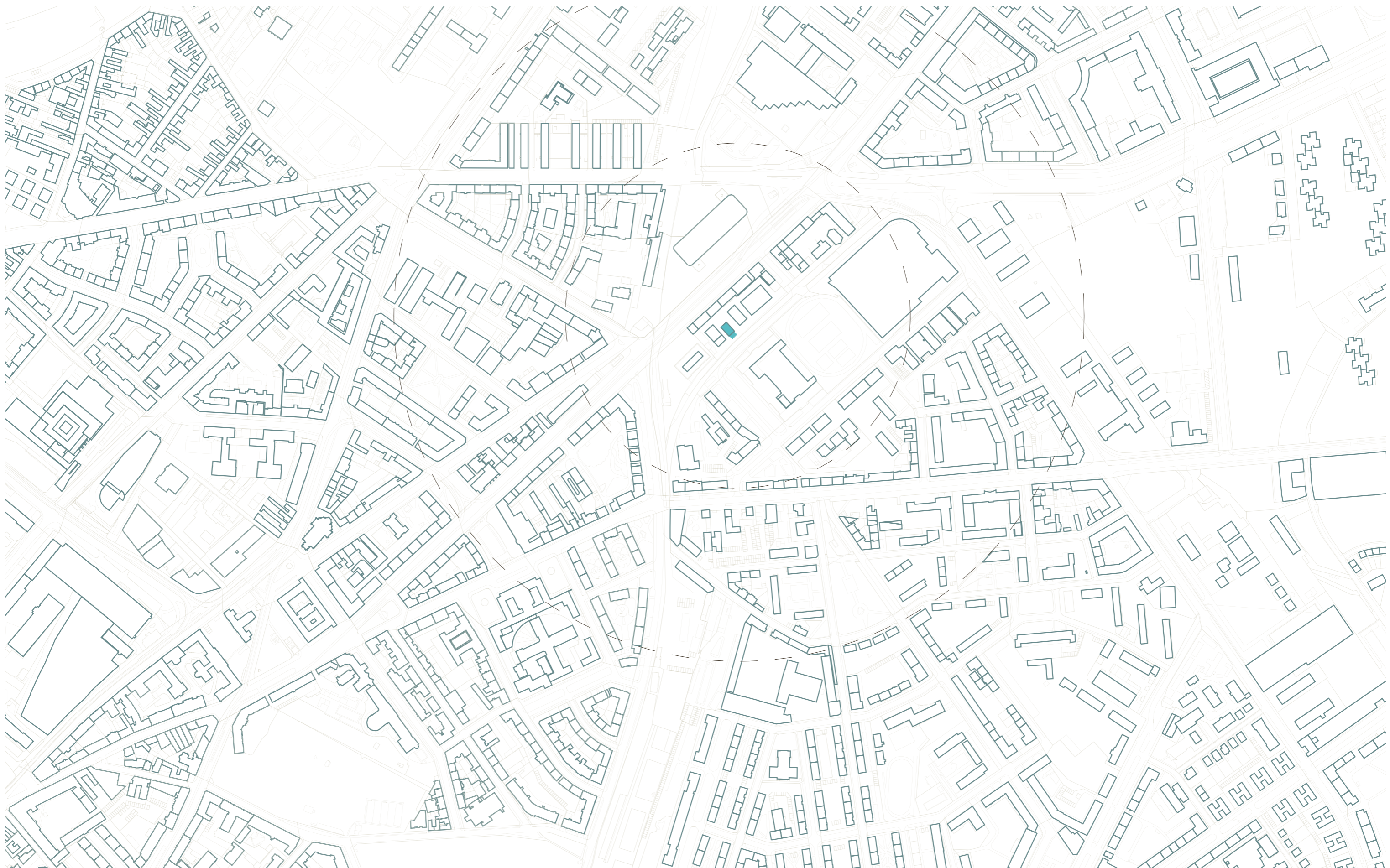
V budově se nacházejí výstavní prostory depozitáře a zázemí pro oba typy prostor. recepce je napojena na obě budovy a šatny se nacházejí v novostavbě. Návštěvník prochází nejprve novostavbou kde je umístěna kavárna, přednáškový sál, a výstavní prostor. jsou zde také kanceláře pro provoz celkového objektu. Přemostění spojuje vrchní sál spolu s mlýnem kde návštěvník se přemísťuje do dalších výstavních prostor směrem nahoru, nebo může po cestě dolů nahlédnout do depozitářů, které mají stěny z tepelně izolačního skla. obsluha depozitářů, spočívá v oddělení trasy dovezených děl od trasy návštěvník. díla se dovezou přes přístavbu mlýn která byla původně využívána pro příjezd vlaku.

Urbanistické řešení

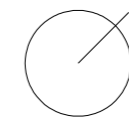
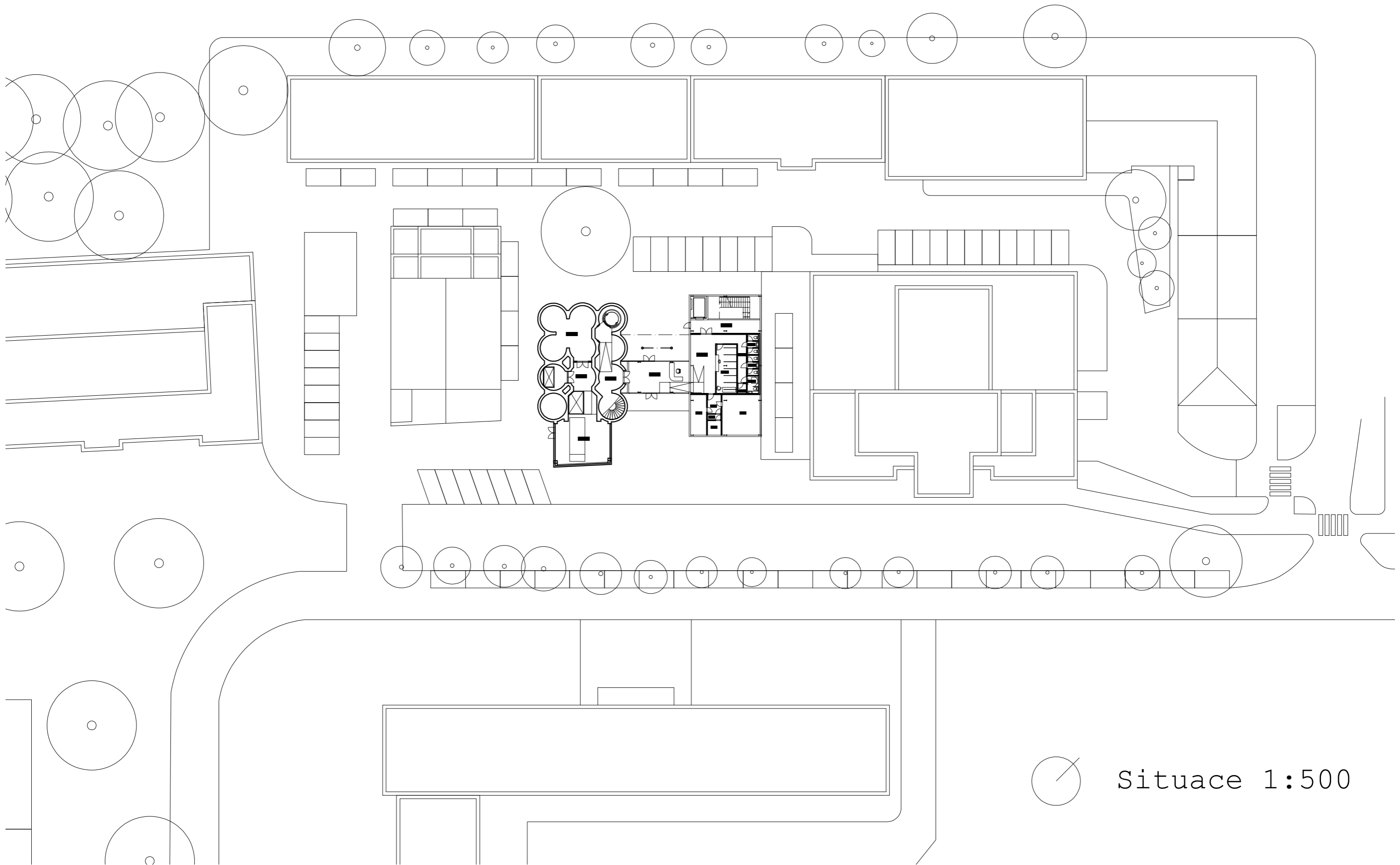
Mlýn se orientuje převážně do ulice Metodova. hlavní vstup do budovy je v již zmíněném propojení. do terénu se zasahuje takovým způsobem, že vstup je mírně zapuštěn v zemi, což lépe možní jeho napojení na prostory mlýna.

Konstrukční řešení

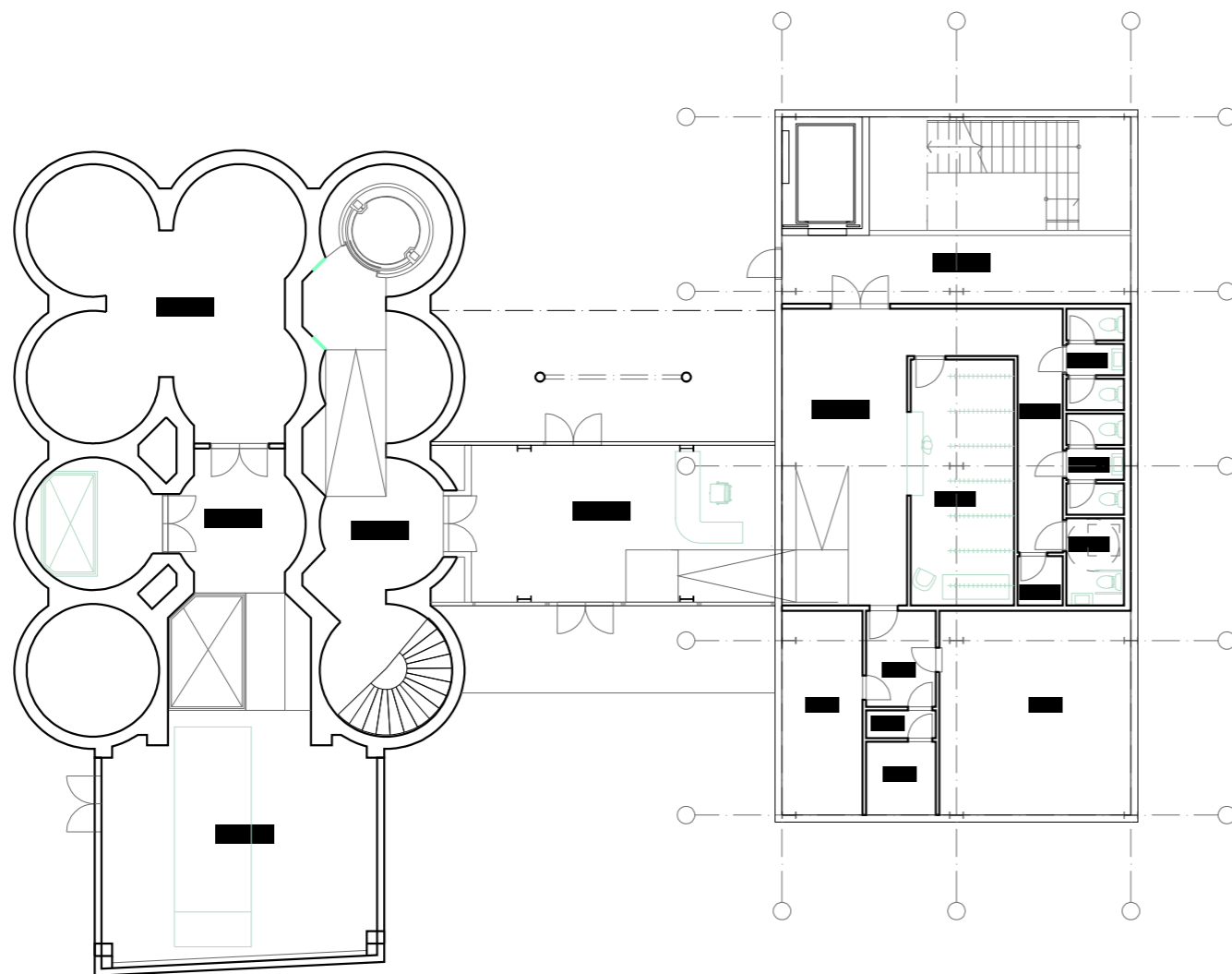
z původní stavby mlýna se odeberou vnitřní stěny a ponechá se obvod spolu s přístavbu, nástavbou a základy. konstrukce je následně zajištěna ocelovými profily. Na těchto profilech se pak umísťují vkládané tepelně izolované boxy. přístavba je řešena jako ocelový skelet založený na betonových patkách. přemostění, je podepřeno na dvou sloupech.



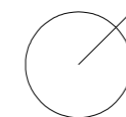
Situace širších vztahů 1:5000



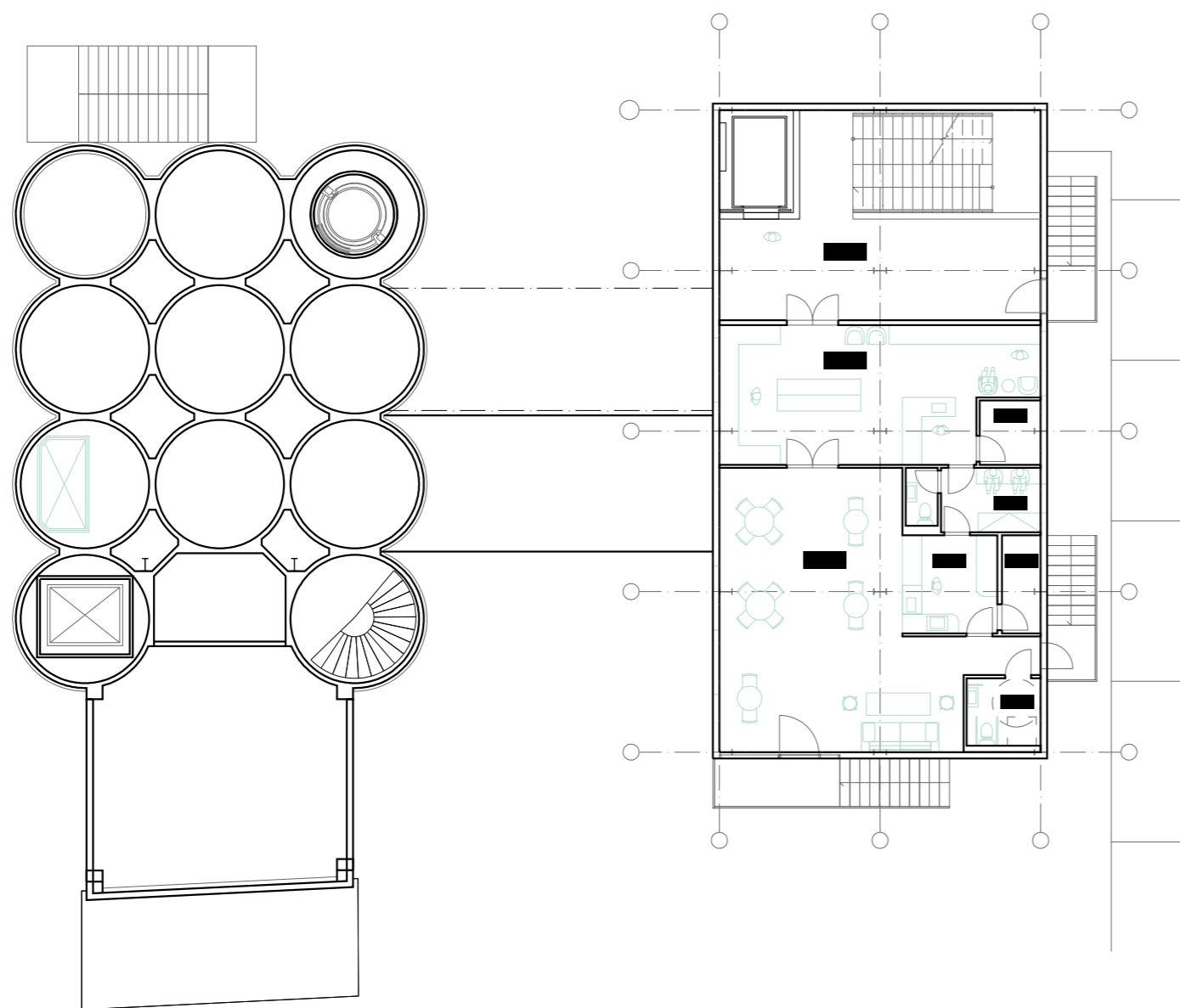
Situace 1:500



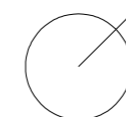
01.01	Vstup, recepce	35.0 m ²
01.02	Vstupní hala	39.3 m ²
01.03	Šatna	3.8 m ²
01.04	Schodišťová hala	60.0 m ²
01.05	Chodba	9.0 m ²
01.06	Záchod - ženy	4.8 m ²
01.07	Záchod - muži	4.8 m ²
01.08	Záchod bezbariérový	4.1 m ²
01.09	Uklid	2.1 m ²
01.10	Chodba	5.5 m ²
01.11	Kotelna	13.5 m ²
01.12	Předsíň	1.6 m ²
01.13	Náhradní zdroj energie	4.2 m ²
01.14	Vzduchotechnika	32.1 m ²
01.15	Chodba	30.5 m ²
01.16	Příjem	65.9 m ²
01.17	Špinavá chodba	24.1 m ²
01.18	Technická místnost	55.5 m ²



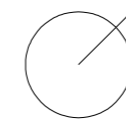
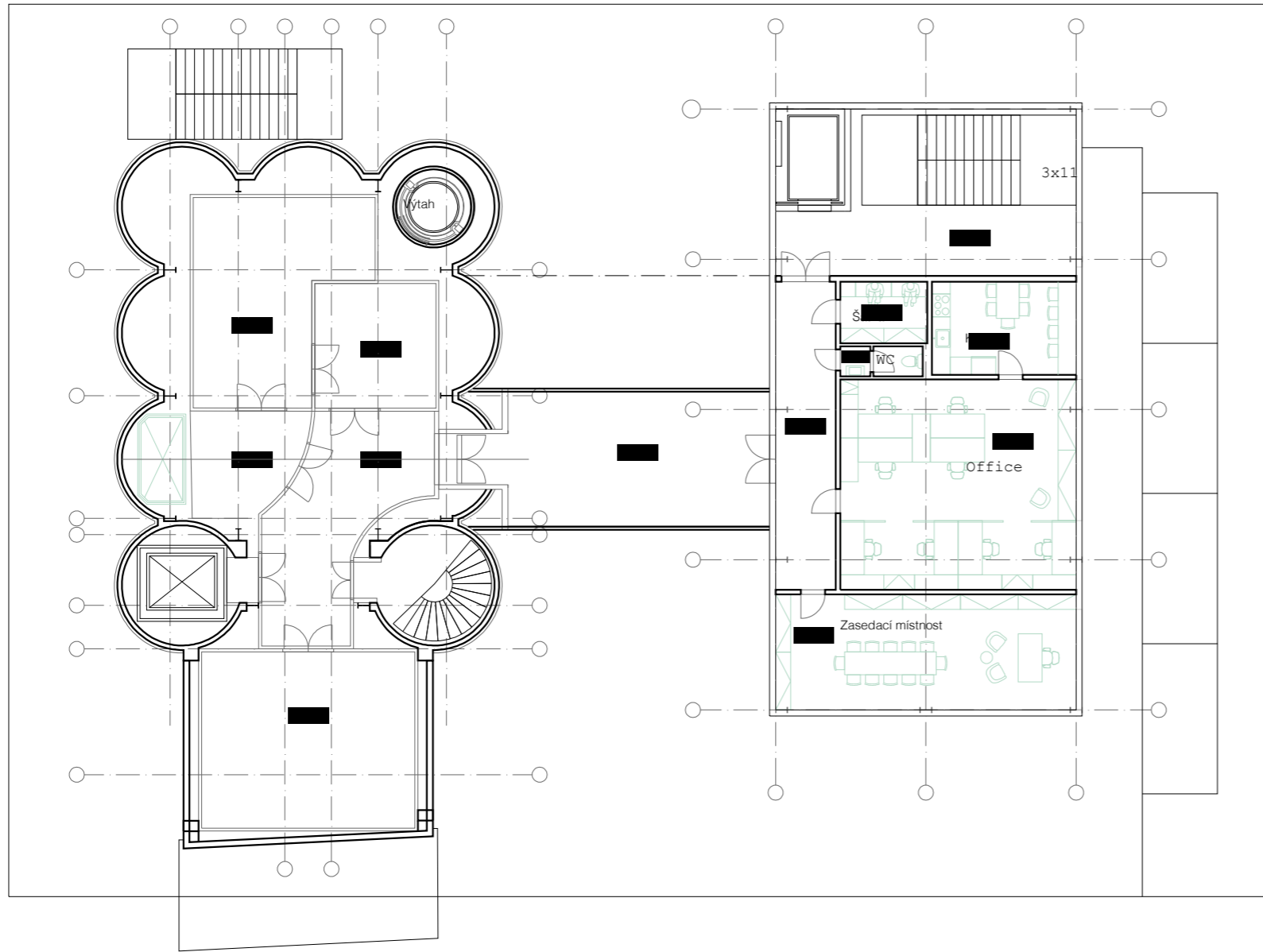
Půdorys 1PP 1:200



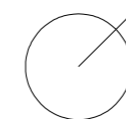
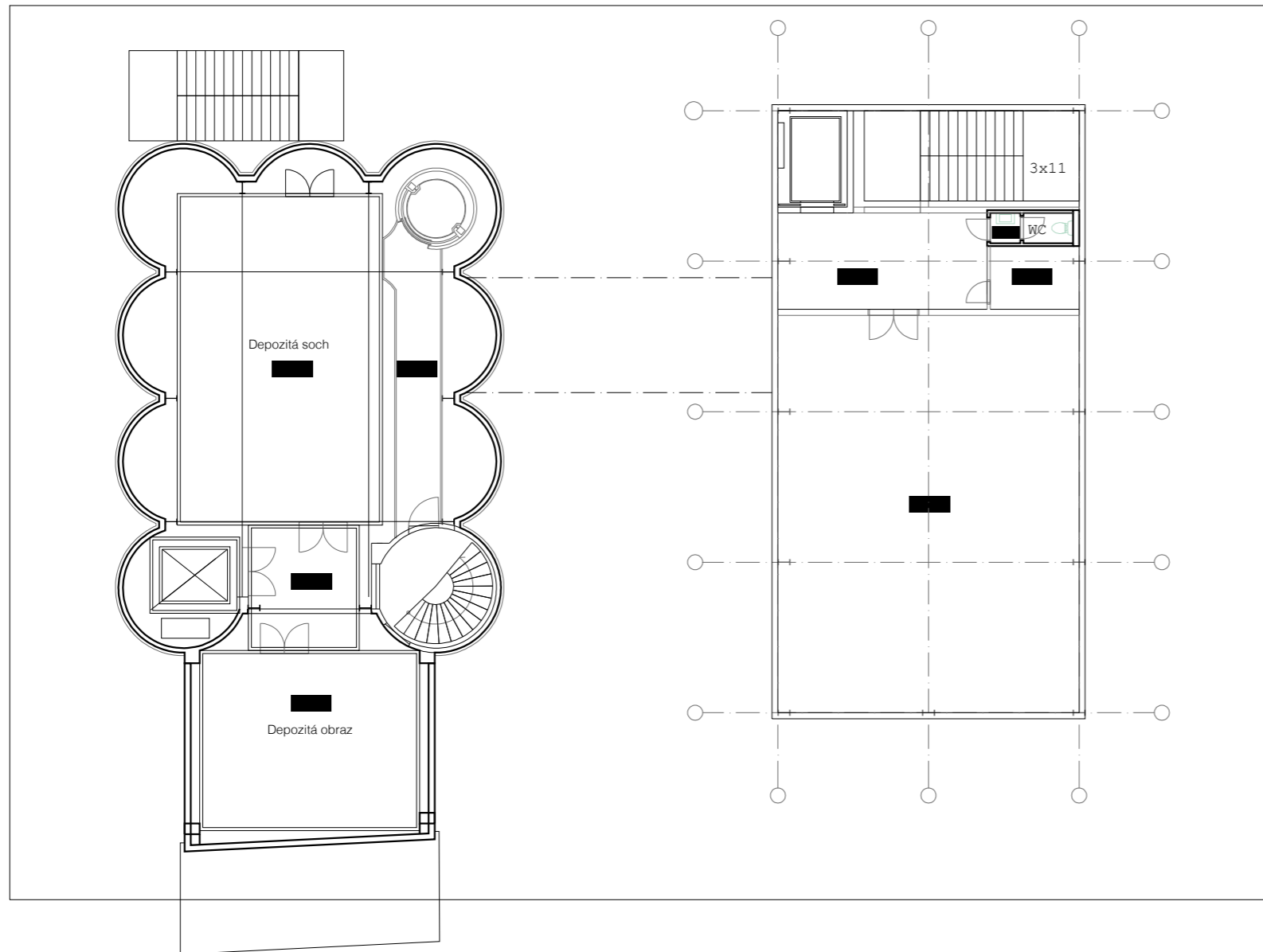
1.01	Vstup, recepce	35.0 m ²
1.02	Vstupní hala	39.3 m ²
1.03	Šatna	3.8 m ²
1.04	Schodišťová hala	60.0 m ²
1.05	Chodba	9.0 m ²
1.06	Záchod - ženy	4.8 m ²
1.07	Záchod - muži	4.8 m ²
1.08	Záchod bezbariérový	4.1 m ²
1.09	Uklid	2.1 m ²
1.10	Chodba	5.5 m ²
1.11	Kotelna	13.5 m ²
1.12	Předsíň	1.6 m ²
1.13	Náhradní zdroj energie	4.2 m ²
1.14	Vzduchotechnika	32.1 m ²
1.15	Chodba	30.5 m ²
1.16	Příjem	65.9 m ²
1.17	Špinavá chodba	24.1 m ²
1.18	Technická místnost	55.5 m ²



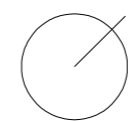
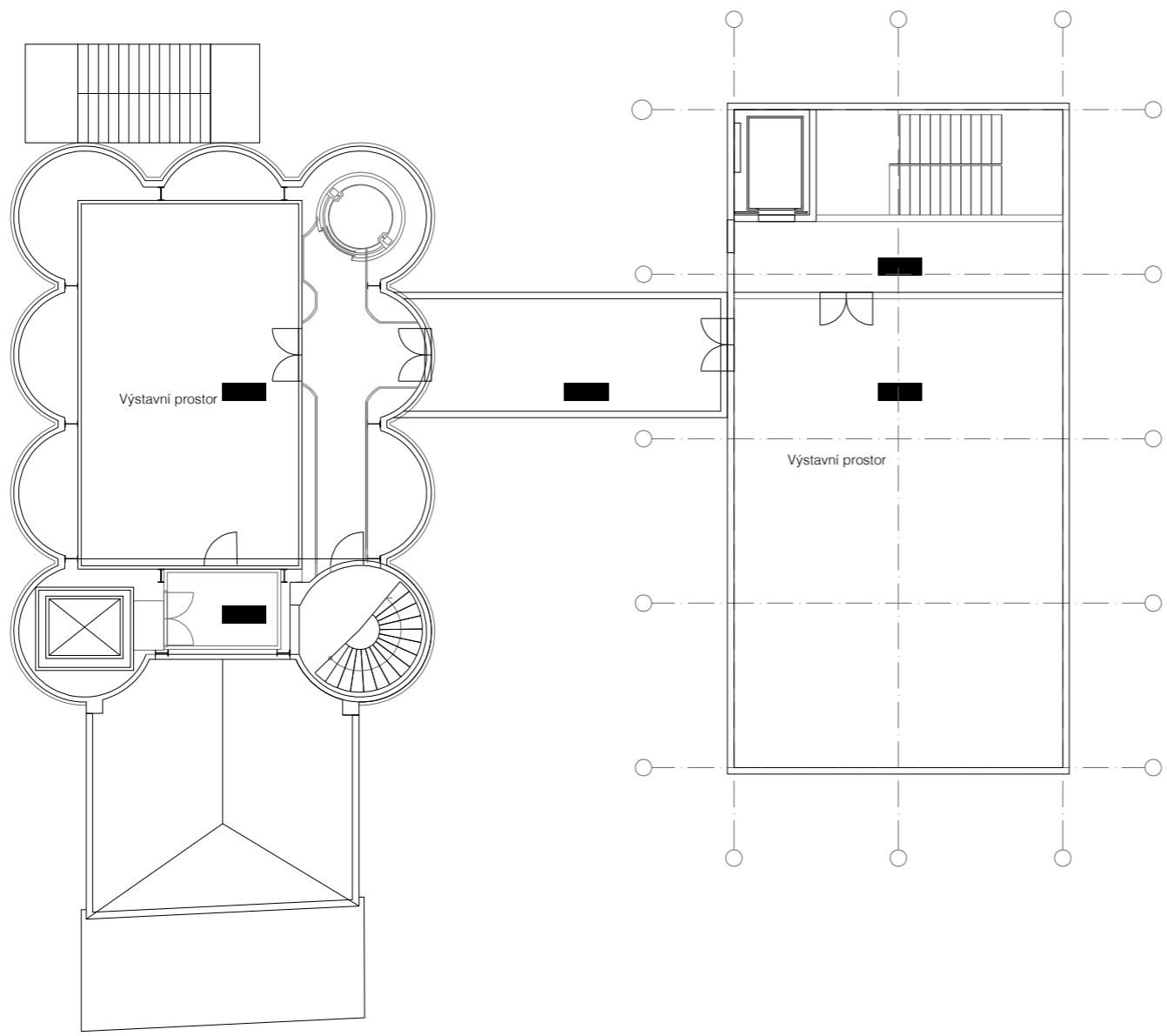
Půdorys 1NP 1:200



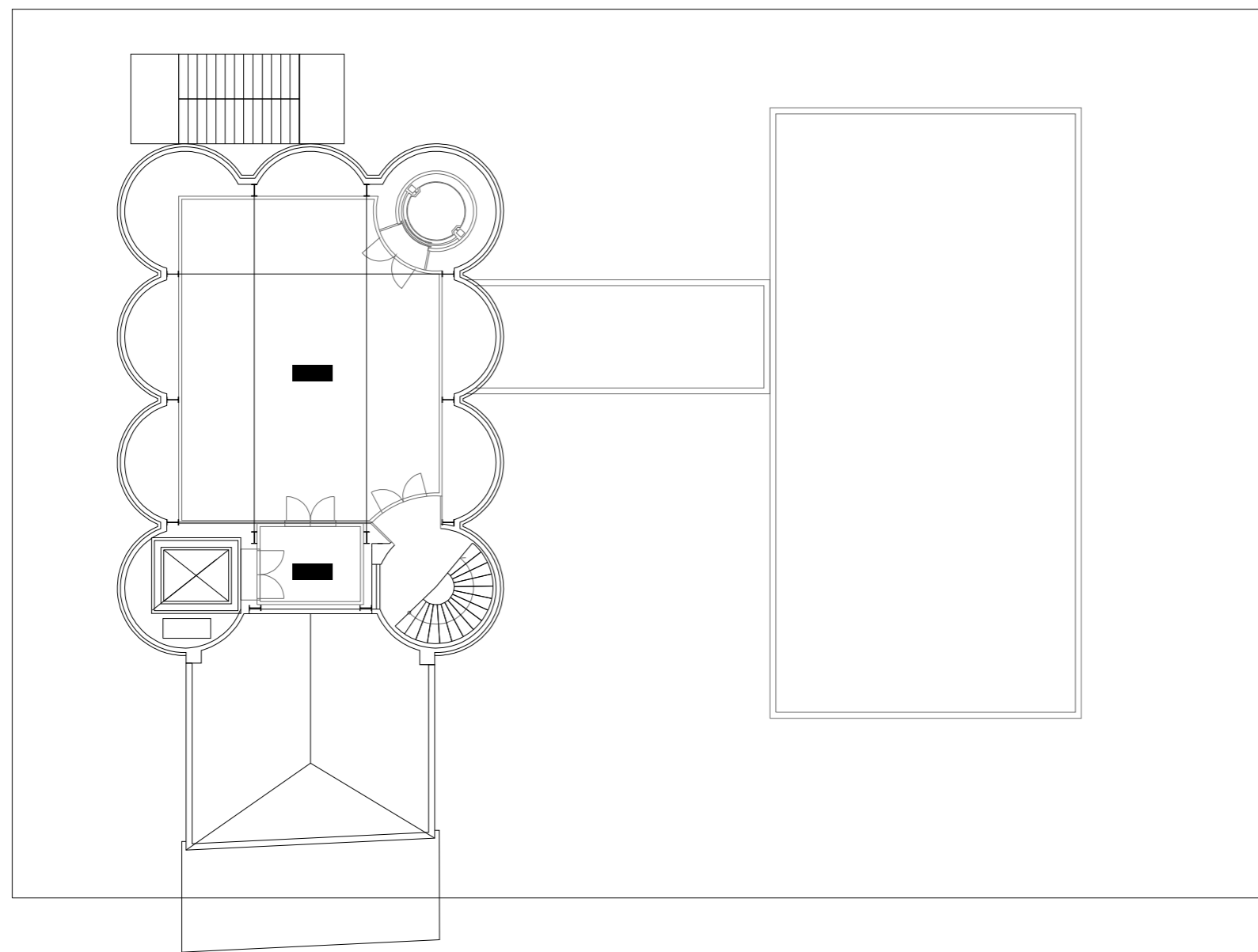
Půdorys 2NP 1:200



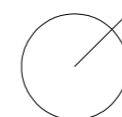
Půdorys 3NP 1:200



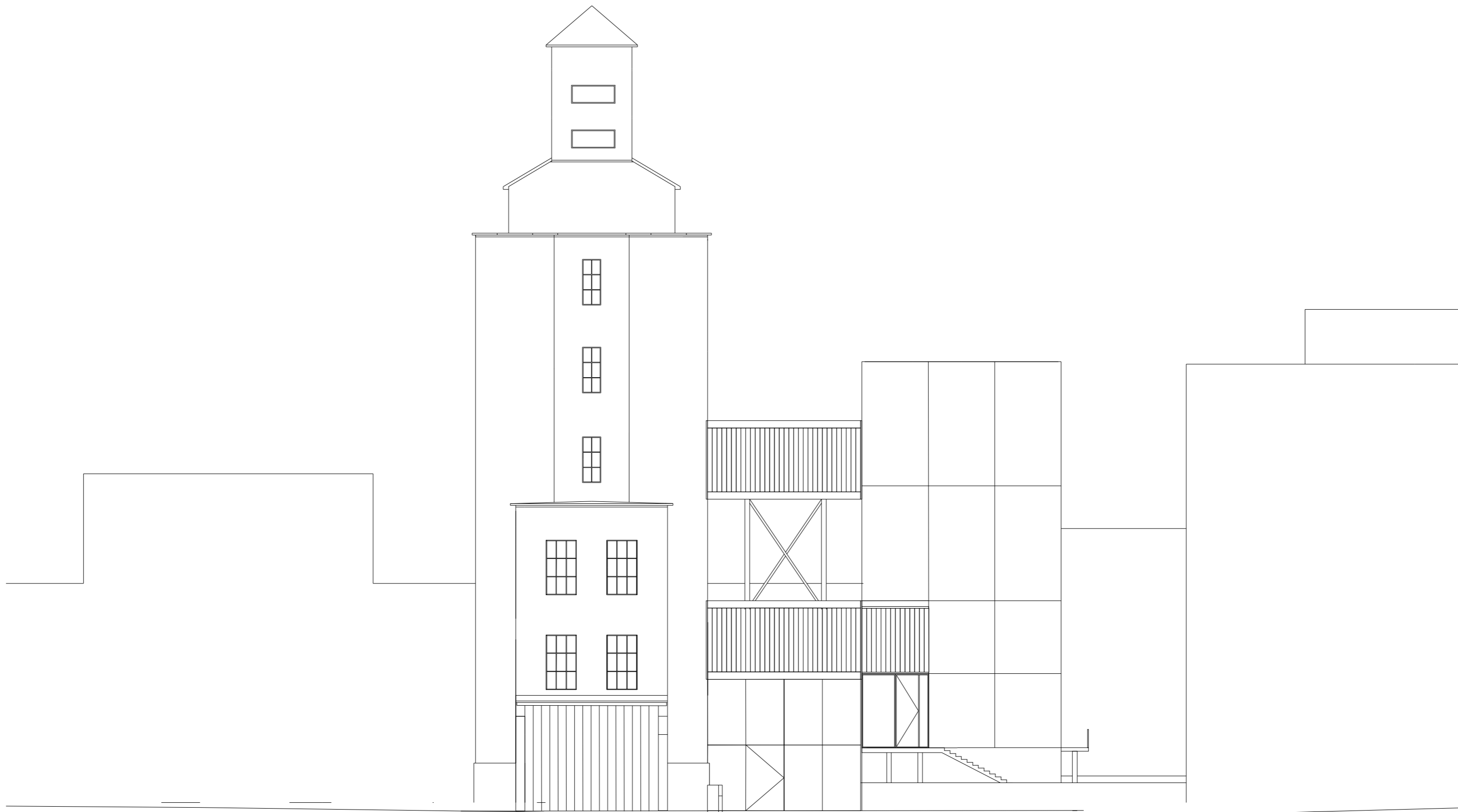
Půdorys 4NP 1:200



6.01 Chodba 8.4 m²
6.02 Výstavní prostor 86.2 m²

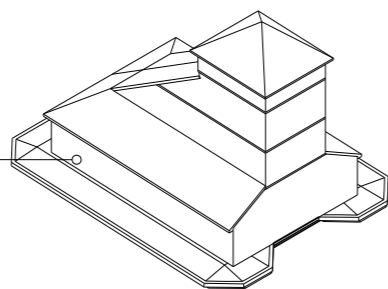


Půdorys 6NP 1:200

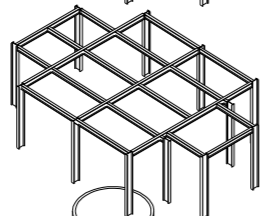
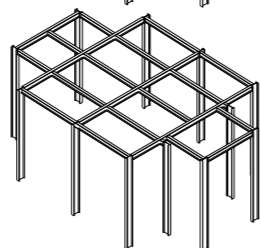
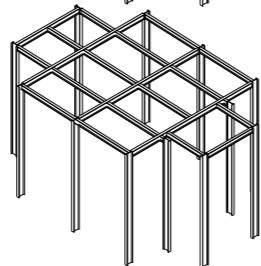
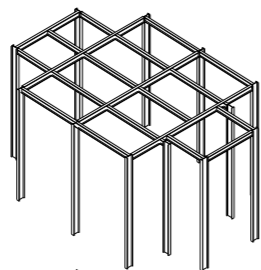


Pohled jihovýchodní 1:200

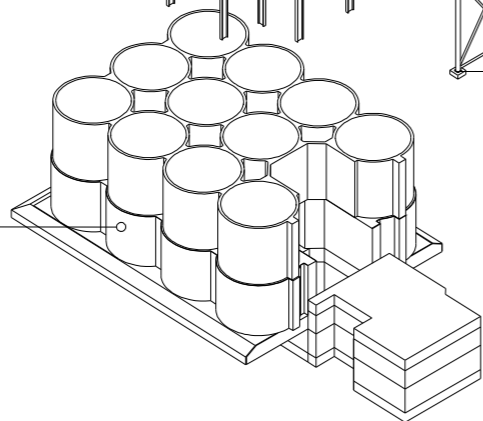
Původní konstrukce střechy



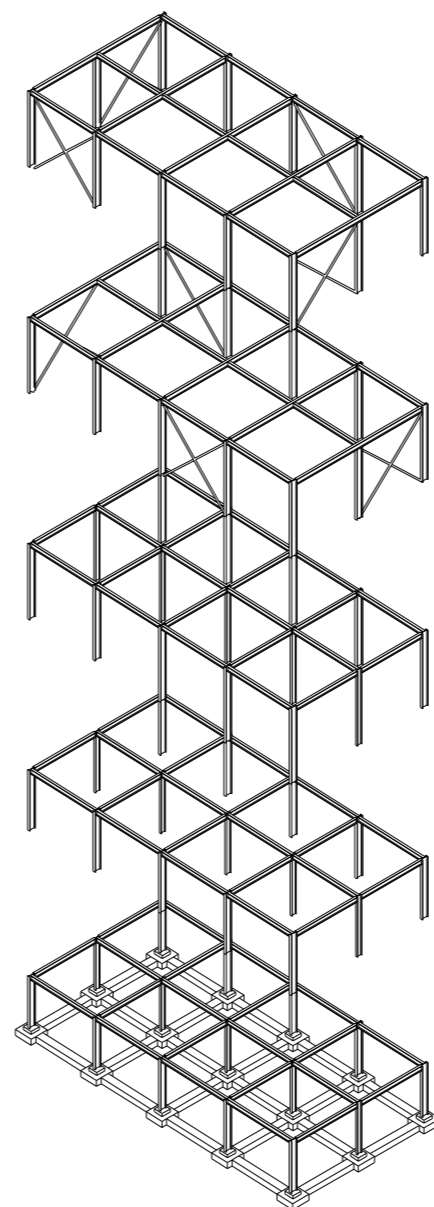
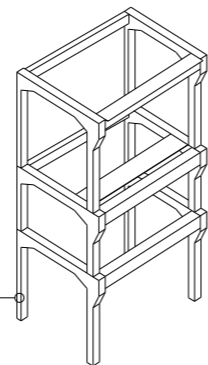
Vícepatrový rámový systém z ocelových nosníků



Původní základová konstrukce



Původní železobetonová konstrukce představby



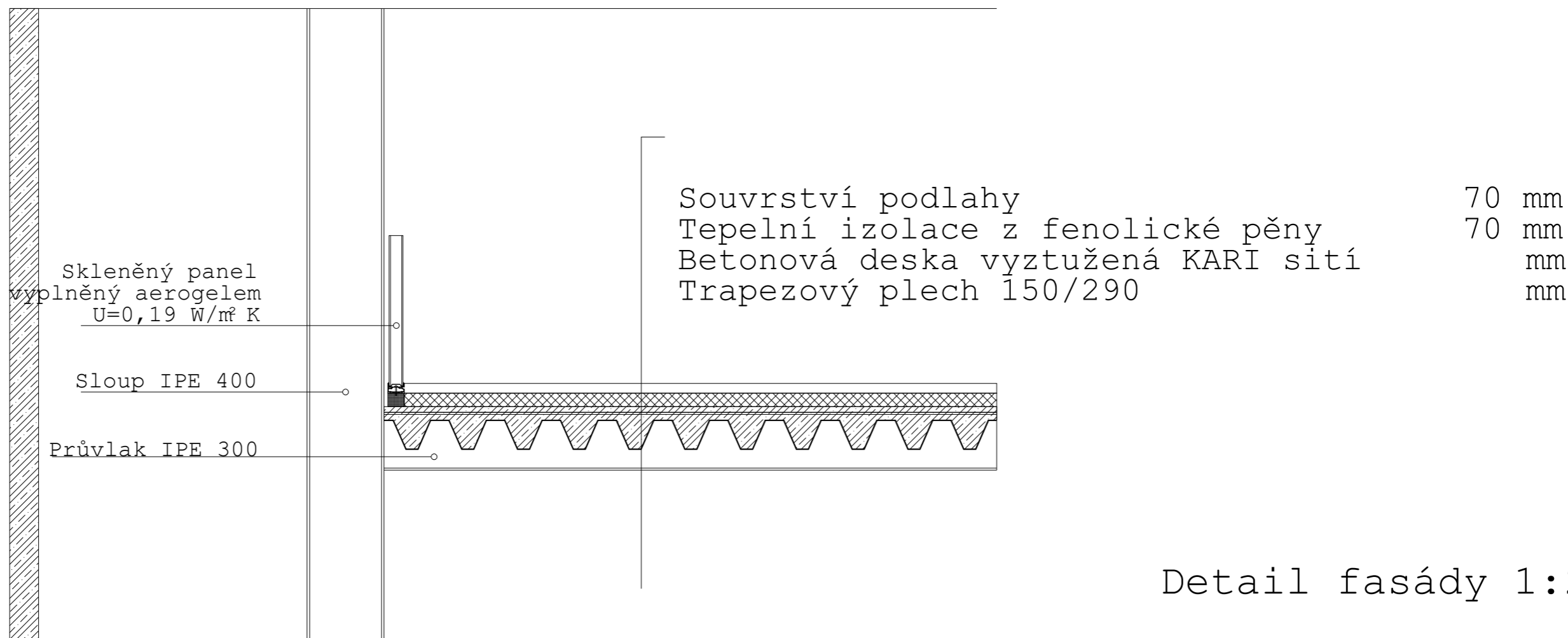
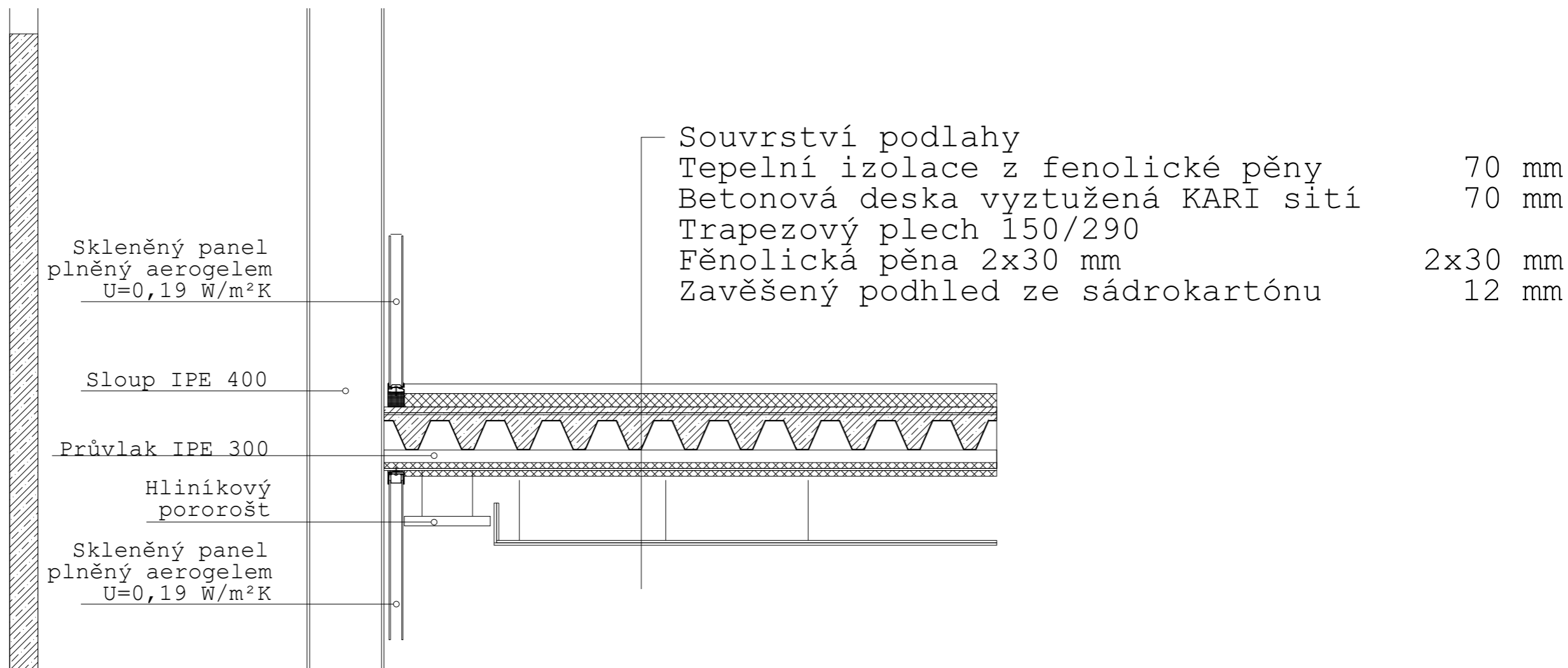
Rámový systém z ocelových nosníků

Skeletový systém z ocelových nosníků

Skeletový systém z ocelových nosníků

Přemostění založené na ocelových nosnicích

Axonometrie nosné konstrukce
1:400



Detail fasády 1:25

