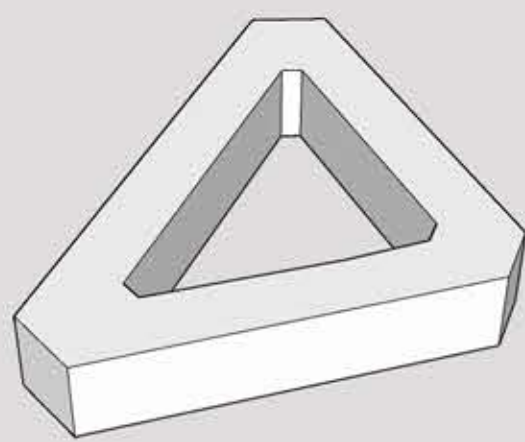
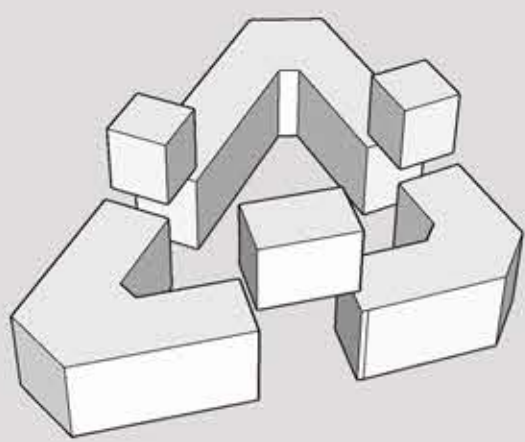




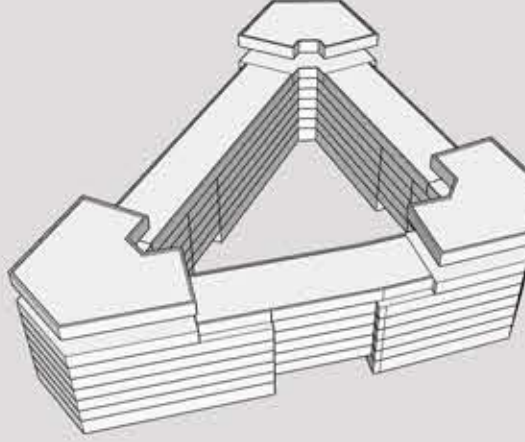
POLYFUNKČNÝ OBJEKT TRNITÁ



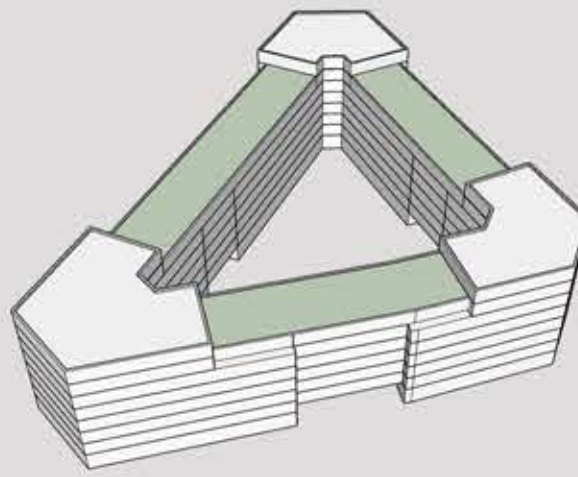
Návrh vychádza z pôvodne kompaktného, súvislého trojuholníkového bloku, ktorý symbolizuje jednoduchosť a jasnú formálnu identitu. Uzavretá hmota však pôsobila spočiatku masívne a nepriechodné.



Rozčlenením objemu sa hmota odľahčuje – vznikajú priechody, ktoré zvyšujú priepustnosť objektu. Týmto zásahom sa z pôvodne ťažkej štruktúry stáva objem viac otvorený a jednotlivé funkčné celky sú jasne oddelené.



Dominantné nárožia budovy sú vertikálne akcentované a zvýraznené. Poskytujú panoramatické výhľady na mesto. Výškové akcenty zároveň umocňujú urbanistický charakter nárožia, čím reagujú na exponovanú polohu stavby.



Zelené strechy slúžia ako udržateľný prvok a zlepšujú mikroklimu. Zároveň sú estetickým prvkom pre pohľad na strešnú krajinu.

Hlavnou myšlienkou pri vytváraní konceptu polyfunkčného objektu bolo vytvorenie jednoduchej hmoty, ktorá vyvažuje zložitosť samotnej parcely. Samotná hmota objektu spolu s urbanistickým riešením okolia nadväzuje a zapadá do budúcej novovzniknutej štvrť. Okolie polyfunkčného objektu je riešené s ohľadom na uličné osy. Hmota spolu s riešením vnútrobloku nadväzuje na uličnú os z južnej strany riešeného územia, ktorú práve polyfunkčný objekt zakončuje. Celkové riešenie a idea je jednoduchého charakteru, ale zároveň estetického a funkčného. Hmota odzrkadľuje parcelu samotnú a reaguje na možné výhľady do okolia. Nárožia sú definované dominantnými vyvýšeniami, čím sa stáva objekt tvarovo signifikantný.

Architektonické riešenie vychádza z trojtraktového usporiadania okolo centrálneho vnútrobloku. Hmota budovy je tvarovaná na nepravidelnom trojuholníku, ktorý tvoria tri ramená bytovej, študentskej a hotelovej časti. Každé rameno odkazuje svojou mierkou aj vkladom funkcií na požiadavky danej funkcie: v najdlhšom trakte sú usporiadané študentské jednotky, v druhom štandardné a veľkometrážne byty a v treťom – pri hlavnej nárožnej osi ulíc – hotel. Hotel je signifikantný najmä pre svoju polohu v nároží križovatky. Je zrkadlovito riešený v tvare písmena V a v nároží dosahuje výšku 9tich podlaží, t.j. 29,9 m. Parter hotelu je prevýšený a venovaný reštaurácii a vstupnému lobby. V priamej návaznosti na hotelový vstup sú aj umiestnené parkovacie státi. Vstup je celkovo prestrešený a tým aj hmotovo jemne zvýraznený.

Študentské bývanie je svojou fasádou prispôbené na bytové jednotky. Nárožnú časť zvýrazňujú predstúpené lodžie, ktoré dodávajú súkromie pre komfortnejšie jednotky študentského bývania, ktoré sa v danom mieste nachádzajú. Bežné jednotky majú k dispozícii balkóny. Parter je opäť prevýšený a lodžie vytvárajú prestrešenie v mieste hlavného vstupu.

Byty sú umiestnené v najlukratívnejšom ramene celého objektu, najmä kvôli výhľadom na dominanty mesta Brna. Nárožná časť je opäť doplnená o predstúpené lodžie v prípade luxusnejších bytov na danom mieste. Vstupy sú situované od ulice Uheľná. Parter je prevýšený a slúži pre najmä prenájomne jednotkám pre obchod, služby a gastro. V mieste prechodu je objem ustúpený a vytvára tak zapustené hodnotné lodžie. Vnútroblok je vyplnený jednoduchou štruktúrou peších trás, plochami oddychu a centrálnym vodným prvkom s nízko lemovanými fontánkami. Chodníky plynule prepájajú všetky tri časti objektu a okolie objektu. V západnej časti vnútrobloku je umiestnená pobytová terasa.

Fasády sú koncipované minimalisticky: jednofarebný tehlový obklad s jemným reliéfom ktorý zapadá do kontextu blízkeho kamenného viaduktu. Okná spolu s klampiarskymi prvkami, zábradlím a všetkými dopĺňujúcimi prvkami sú jednoliate a tým vytvárajú čistú nerušivú štruktúru a dojem.

