



VYSOKÉ UČENÍ TECHNICKÉ V BRNĚ

BRNO UNIVERSITY OF TECHNOLOGY



**FAKULTA PODNIKATELSKÁ
ÚSTAV FINANCÍ**

FACULTY OF BUSINESS AND MANAGEMENT
INSTITUTE OF FINANCES

ANALÝZA DAŇOVÉHO DOPADU ŠVARC SYSTÉMU

ANALYSIS OF THE TAX IMPACT OF THE ŠVARC SYSTEM

BAKALÁŘSKÁ PRÁCE

BACHELOR'S THESIS

AUTOR PRÁCE

AUTHOR

MILAN ROSENBERG

VEDOUCÍ PRÁCE

SUPERVISOR

JUDr. Ing. JAN KOPŘIVA, Ph.D.

BRNO 2013

ZADÁNÍ BAKALÁŘSKÉ PRÁCE

Rosenberg Milan

Daňové poradenství (6202R006)

Ředitel ústavu Vám v souladu se zákonem č.111/1998 o vysokých školách, Studijním a zkušebním řádem VUT v Brně a Směrnicí děkana pro realizaci bakalářských a magisterských studijních programů zadává bakalářskou práci s názvem:

Analýza daňového dopadu švarc systému

v anglickém jazyce:

Analysis of the Tax Impact of the Švarc System

Pokyny pro vypracování:

Úvod

Vymezení problému a cíle práce

Teoretická východiska práce

Analýza problému a současné situace

Vlastní návrhy řešení, přínos návrhů řešení

Závěr

Seznam použité literatury

Přílohy

Seznam odborné literatury:

KAPOUN, R. Aktuální průvodce problematikou nelegálního zaměstnávání pro podnikatele. Olomouc: Anag, 2012. 102 s. ISBN 978-80-7263-755-3.

KUBÁTOVÁ, K. Daňová teorie a politika. 5. aktual. vyd. Praha: Wolters Kluwer ČR, 2010. 276 s. ISBN 978-80-7357-574-8.

MACHÁČEK, I. Fyzické osoby a daň z příjmů 2012. 3. aktual. a roz. vyd. Praha: Wolters Kluwer ČR, 2012. 299 s. ISBN 978-80-7357-711-7.

SRPOVÁ, J. a kol. Základy podnikání: teoretické poznatky, příklady a zkušenosti českých podnikatelů. Praha: Grada, 2010. 427 s. ISBN 978-80-247-3339-5.

VANČUROVÁ, A. a L. LÁCHOVÁ. Daňový systém ČR 2012. 11. aktual. vyd. Praha: 1. VOX, 2012. 368 s. ISBN 978-80-87480-05-2.

Vedoucí bakalářské práce: JUDr. Ing. Jan Kopřiva, Ph.D.

Termín odevzdání bakalářské práce je stanoven časovým plánem akademického roku 2012/2013.

L.S.

doc. Ing. Vojtěch Bartoš, Ph.D.
Ředitel ústavu

doc. Ing. et Ing. Stanislav Škapa, Ph.D.
Děkan fakulty

V Brně, dne 04.05.2013

Abstrakt

Bakalářská práce se zaměřuje na daňový dopad tzv. švarc systému. Zabývá se především rozdíly ve zdanění a odvodů pojistného mezi zaměstnancem a osobou samostatně výdělečně činnou. Výsledkem práce bude návrh, podle kterého by se mohl švarc systém zlegalizovat a to hlavně díky přiblížení zdanění zaměstnanců a osob samostatně výdělečně činných.

Abstract

The bachelor's thesis focuses on the tax impact of the švarc system. It deals primarily with differences in the taxation and the insurance deductions between employees and the self-employed. The result of this thesis will be a proposal according to which the švarc system should be legalized due to the proximity of the taxation of employees and the self-employed.

Klíčová slova

švarc systém, zaměstnanec, osoba samostatně výdělečně činná, zdanění

Key words

švarc system, employee, self-employed, taxation

Bibliografická citace

ROSENBERG, M. *Analýza daňového dopadu švarc systému*. Brno: Vysoké učení technické v Brně, Fakulta podnikatelská, 2013. 62 s. Vedoucí bakalářské práce JUDr. Ing. Jan Kopřiva, Ph.D..

Čestné prohlášení

Prohlašuji, že předložená bakalářská práce je původní a zpracoval jsem ji samostatně. Prohlašuji, že citace použitých pramenů je úplná, že jsem ve své práci neporušil autorská práva (ve smyslu zákona č. 121/2000 Sb., o právu autorském a o právech souvisejících s právem autorským).

V Brně dne 24.5.2013

.....

podpis

Poděkování

Na tomto místě bych rád poděkoval vedoucímu mé bakalářské práce panu JUDr. Ing. Janu Kopřivovi, Ph.D. za cenné rady, ochotu a odborné vedení práce. Dále bych chtěl poděkovat Mgr. Pavle Eclerové za jazykovou korekturu. Také musím poděkovat rodičům a mým blízkým za velkou podporu.

Obsah

ÚVOD.....	11
1 VYMEZENÍ PROBLÉMU A CÍLE PRÁCE.....	13
2 ŠVARC SYSTÉM.....	14
2.1 Miroslav Švarc	15
2.2 Znaky švarc systému.....	15
2.3 Výhody a nevýhody švarc systému.....	16
3 TEORETICKÁ VÝCHODISKA.....	18
3.1 Daň a základní daňové pojmy	18
3.1.1 Funkce daní.....	18
3.1.2 Třídění daní.....	19
3.1.3 Předmět, základ a sazby daně	20
3.1.4 Plátce a poplatník daně	21
3.2 Daň z příjmů fyzických osob	22
3.2.1 Základ daně.....	22
3.2.2 Obecný postup zdanění fyzické osoby.....	23
3.2.3 Dílčí základy daně	23
3.2.3.1 Příjmy ze závislé činnosti a funkční požitky.....	23
3.2.3.2 Příjmy z podnikání a z jiné samostatné činnosti	24
3.2.3.3 Příjmy z kapitálového majetku.....	25
3.2.3.4 Příjmy z pronájmu.....	25
3.2.3.5 Ostatní příjmy.....	25
3.2.4 Položky snižující základ daně.....	25
3.2.5 Položky snižující daň.....	26
3.2.6 Zdaňování zaměstnanců.....	26
3.2.7 Zálohy na daň.....	27

3.3	Sociální pojištění	27
3.3.1	Sociální pojištění u zaměstnanců	27
3.3.2	Sociální pojištění u OSVČ	28
3.4	Zdravotní pojištění	28
3.4.1	Zdravotní pojištění u zaměstnanců	28
3.4.2	Zdravotní pojištění u OSVČ	29
3.5	Zdanění fyzických osob v zahraničí	29
3.5.1	Rakousko	29
3.5.2	Německo	29
3.5.3	Francie	29
3.6	Způsoby podnikání v ČR	30
3.6.1	Podnikání podle zvláštního předpisu	31
3.6.2	Podnikání na základě živnostenského oprávnění	31
4	ANALÝZA SOUČASNÉ LEGISLATIVY	34
4.1	Zákoník práce	34
4.1.1	Judikatura soudů	35
4.1.2	Pracovní poměr	36
4.1.3	Dohody o pracích konaných mimo pracovní poměr	36
4.1.4	Práva zaměstnanců a zaměstnavatelů	36
4.2	Zákon o zaměstnanosti	37
4.2.1	Pokuty za švarc systém	37
5	MODELOVÉ PŘÍKLADY	39
5.1	Statistické údaje	39
5.2	Zdanění zaměstnanců	39
5.3	Zdanění živnostníků	43
5.4	Srovnání zdanění zaměstnanců a živnostníků	46

5.5	Daňový dopad švarc systému na státní rozpočet.....	48
6	NÁVRH ŘEŠENÍ.....	50
6.1	Změna paušálních výdajů od 1. 1. 2013.....	50
6.2	Sjednocení základu daně.....	51
6.3	Sjednocení sazeb daní.....	54
6.4	Změna v zákoníku práce.....	56
6.5	Přínosy navrhovaného řešení.....	56
	ZÁVĚR.....	58
	SEZNAM LITERATURY.....	60
	SEZNAM TABULEK.....	62
	SEZNAM GRAFŮ.....	62
	SEZNAM ZKRATEK.....	62
	SEZNAM PŘÍLOH.....	62

ÚVOD

Problematika švarc systému je dnes poměrně velmi diskutované téma. Někteří lidé tento systém hájí a tvrdí, že je pro naši ekonomiku dobrý. Jiní naopak tento systém jednoznačně odsuzují. Např. naši politici se v současnosti vydali cestou potlačování švarc systému formou zákazů a postihů za něj. Právě kvůli tomu, že je švarc systém aktuální a v praxi používaný, bylo toto téma pro práci zvoleno.

Je velmi důležité na úvod říci, že švarc systém je problém, který tu byl, je a zcela jistě bude. I když v budoucnu může nabývat různých podob a být různě rozšířený. Velmi těžko přijde někdo s návrhem, který by tento problém vyřešil způsobem přijatelným jak pro stát, tak pro poplatníky. Taktéž je důležité poznamenat, že některá povolání spadají do určité podoby švarc systému zcela automaticky a prakticky nikdo se nad tímto jevem nepodivuje. Jedná se např. o některá svobodná povolání či umělce. Tito lidé automaticky pracují jako OSVČ, byť většinu svých dodávek realizují pro jednoho nebo několik málo odběratelů. Nikdo si asi nedovede představit, že by např. architekt musel být zaměstnaný a někdo by u něj kontroloval, zda nevykonává svoji práci jako závislou činnost.

Švarc systém můžeme obecně chápat ve třech rovinách. První jsou daně, což je původ švarc systému. Ten vznikl právě kvůli rozdílnému zdanění OSVČ a zaměstnanců. Z tohoto důvodu se jej stát také snaží potlačovat. Za druhé se jedná o pracovněprávní rovinu. Poměrně nově je v zákonu o zaměstnanosti napsáno, že švarc systém je nelegální a jsou za něj uloženy pokuty. I když samozřejmě slovní spojení švarc systém v zákonu nenajdeme. Třetí rovinou je trestněprávní, která vychází právě z porušování předešlých dvou rovin. Práce se zabývá všemi oblastmi švarc systému. Obsahová náplň jednotlivých kapitol je pro představu uvedena níže.

V první kapitole jsou popsány důvody výběru tohoto tématu a také cíl celé práce. Na tuto kapitolu navazuje teoretická část, která je rozdělena do dvou kapitol. V jedné kapitole jsou shrnuty základní informace o švarc systému, což znamená informace o tom, co to je, kdy vznikl, jaké jsou znaky, výhody a nevýhody. Následuje kapitola s teorií věnující se obecně daním, dále pak dani z příjmů fyzických osob, sociálnímu

a zdravotnímu pojištění a zdanění fyzických osob v zahraničí. Taktéž jsou v této kapitole rozebrány způsoby podnikání fyzických osob v ČR.

Čtvrtá kapitola je věnována současné legislativě v oblasti zákazu švarc systému. Jedná se především o zákoník práce a o zákon o zaměstnanosti. Také je zde zmíněna judikatura soudů v této oblasti.

Následuje kapitola s modelovými příklady. Zde je podstata celé práce. Na modelových příkladech je ukázáno, jak jsou zdaněni zaměstnanci a jak podnikající fyzické osoby. Tyto dvě skupiny jsou porovnávány a je zde také odhadnut dopad na státní rozpočet vlivem poplatníků zaměstnaných ve švarc systému.

V šesté kapitole je uvedeno navrhované řešení daného problému. Hlavními body tohoto řešení jsou změna paušálních výdajů a změna sazeb pojistného. Po této kapitole následuje závěr, ve kterém jsou výsledky práce stručně shrnuty, a dále jsou uvedeny přílohy k této práci.

1 VYMEZENÍ PROBLÉMU A CÍLE PRÁCE

Otázka nelegálního zaměstnávání a především pak tzv. švarc systému je v dnešní době poměrně hojně rozebírána. Většina lidí by pravděpodobně dokázala popsat, že se jedná o zaměstnávání „na živnostník“ a že jde o nelegální činnost. Někteří by ještě dodali, že se jedná o omezování práv zaměstnanců bez nějakého většího protiplnění. Málodko už však dokáže popsat principy švarc systému, jeho právní úpravu, respektive části zákonů, které tento druh zaměstnávání zakazují, jeho úskalí a především vyjádřit poměrně velké úspory, které z tohoto systému plynou zaměstnancům a zaměstnavatelům. Z tohoto důvodu jsem si zvolil pro práci téma švarc systému.

Vzhledem k rozdílnému zdanění zaměstnanců a osob samostatně výdělečně činných vznikají státu při aplikaci švarc systému velké ztráty ve výběru daní, sociálního a zdravotního pojištění. Navíc se dá říci, že švarc systém omezuje určitá práva zaměstnanců. Z těchto důvodů se stát snaží tento systém omezovat. Naši zákonodárci tento problém vyřešili poměrně jednoduchým způsobem. Vytvořili zákony, ve kterých jsou základní principy švarc systému zakázané, a za porušení těchto zákonů jsou uděleny sankce. Tato současná právní úprava bude samozřejmě rozebrána v dalších kapitolách práce. V této práci budou navržena řešení, která by problém řešila z opačné strany. Proč zakazovat švarc systém, když odstraněním jeho příčin, tedy přiblížením zdanění zaměstnanců a osob samostatně výdělečně činných, pominou důvody k jeho vzniku. Právě tomuto pohledu na danou problematiku se bude práce věnovat.

Cílem této bakalářské práce je analyzovat současnou legislativu v oblasti nelegálního zaměstnávání, především nelegálního zaměstnávání živnostníků v tzv. švarc systému. Dále pak vytvořit modelové situace, na kterých bude zřejmé, jakých je možno dosáhnout úspor v podobě nižší daňové zátěže u zaměstnanců a podniků aplikujících švarc systém. A na závěr navrhnout řešení, při kterém by bylo možné živnostníky zaměstnávat a zároveň by na straně státu nedocházelo k velkým ztrátám ve výběru daní.

2 ŠVARC SYSTÉM

Před vymezením základních teoretických východisek je důležité si nejprve říci, co vůbec švarc systém je, jaké jsou jeho základní principy, jeho výhody a nevýhody, jak jej poznáme a samozřejmě alespoň základní informace o muži, který mu dal jméno. Těmto základním charakteristikám se bude věnovat právě první kapitola.

Švarc systém je systém, ve kterém podnikatelé využívají služeb osob podnikajících na živnostenský list místo toho, aby zaměstnali své vlastní zaměstnance (jak bude v dalších kapitolách uvedeno, nemusí fyzická osoba podnikat pouze na základě živnostenského oprávnění, nýbrž i na základě jiného zvláštního oprávnění, proto bude dále používáno označení OSVČ namísto živnostník). Nejedná se ovšem o klasický dodavatelsko-odběratelský vztah nezávislých subjektů, ale spíše o vztah zaměstnanecký. Lidé chodí pravidelně do práce, zaměstnavatel jim eviduje docházku, dostávají od zaměstnavatele úkoly jako běžní zaměstnanci, ale zaměstnanci nejsou, protože pracují na živnostenský list, resp. na zvláštní povolení (Švarc systém aneb zaměstnání „na živnostňák“, 2012).

Využívání švarc systému je dnes nelegální, protože závislá činnost může být vykonávána pouze v základním pracovněprávním vztahu (legislativa týkající se tohoto problému bude rozebrána v dalších kapitolách). V České republice se odhaduje počet nelegálně zaměstnávaných lidí na 7 %. Samozřejmě to neznamená, že všichni pracují ve švarc systému, týká se to všech nelegálně zaměstnávaných. V rámci EU se jedná o 5 % občanů (Kapoun, 2012).

Označení švarc systém získal od podnikatele Miroslava Švarce. Tento podnikatel začátkem 90. let přišel na to, jak ušetřit na dani z příjmu u svých zaměstnanců a na odvodech zdravotního a sociálního pojištění. Vlastnil továrnu, ve které všechny zaměstnance propustil, poté jim zřídil živnostenské oprávnění a opět s nimi uzavřel smluvní vztah ovšem na principu dodavatelské smlouvy. Zaměstnanců platil stále stejně, ale vzhledem k tomu, že nemusel odvádět povinné odvody za zaměstnance, velice výrazně ušetřil (Švarc systém aneb zaměstnání „na živnostňák“, 2012).

2.1 Miroslav Švarc

Miroslav Švarc se narodil v roce 1948. Po vyučení tesařem pracoval u stavební firmy. V roce 1989 založil vlastní stavební firmu Švarc, s.r.o. Jeho podnik rychle rostl, měl miliardový obrat a kolem pěti set zaměstnanců. Všichni jeho zaměstnanci pracovali na živnostenský list, včetně uklízeček. Měl pouze tři lidi ve vedení, kteří obstarávali celou agendu. Během svých nejlepších let sponzoroval i fotbalový klub. V roce 1992 přišel zlom. Systém, který Miroslav Švarc zavedl, se stal od 1. června 1992 nelegálním. Miroslav Švarc musel platit pokuty a dostal se i na několik měsíců do vězení, navíc se mu nepovedla velká investice do mrakodrapu v Praze. Po propuštění z vězení žil nějakou dobu i ve stanu. V současné době je v důchodu a žije s přítelkyní v Říčanech u Prahy (Strnadová, 2012).

2.2 Znak švarc systému

Pojem švarc systém není v zákoně definován a žádné jeho znaky v zákoně nenajdeme. Proto znaky švarc systému vychází především z judikatury a z výkladu pojmu závislá činnost. Samozřejmě tyto znaky neznamenají, že ke splnění švarc systému musí být splněny všechny, ani to, že pokud podnikatel splňuje jen některé, bude jeho podnikání označeno za švarc systém. Každá případná kontrola či rozhodování záleží na individuálním posouzení kontrolora. Největšími znaky švarc systému jsou následující (Morávek, 2012).

Prvním znakem je vystupování jménem zaměstnavatele. Každá OSVČ by měla vystupovat sama za sebe a ne pod jménem či názvem někoho jiného neboli zaměstnavatele. Do této skupiny patří i věci, jako jsou vizitky či e-mailová komunikace (Morávek, 2012).

Druhým jsou pravidelné a stejné odměny. OSVČ se musí vyvarovat toho, aby fakturovala stejné částky a navíc v pravidelných intervalech pouze jednomu zaměstnavateli. Stejně tak by se měla vyhnout hodinové sazbě či měsíční odměně na stejné výši, kterou dostávají zaměstnanci na obdobné pozici u daného zaměstnavatele (Morávek, 2012).

Dalším znakem je práce pouze pro jednoho zaměstnavatele spojená se zákazem práce pro jiného. Samotná dlouhodobá činnost pouze pro jednoho zaměstnavatele ještě nemusí znamenat švarc systém. Pokud se ovšem tato spolupráce doplní o zákaz výkonu práce pro jiný podnikatelský subjekt, splňuje podnikatel švarc systém (Morávek, 2012).

Čtvrtým znakem je používání pracovních nástrojů zaměstnavatele. Tento znak patří mezi nejdůležitější a nejvíce kontrolované. Pokud podnikatelé nechtějí tuto podmínku splňovat, musí být řádně upraveny smlouvy o nájmu pomůcek, nástrojů, zařízení i nemovitostí (Morávek, 2012).

Pátým znakem je stanovená pracovní doba. Ta je jasným důkazem závislé činnosti. Pokud zaměstnavatel eviduje pracovní dobu OSVČ, které pro něho pracují, a navíc tuto evidenci vede např. v docházkové knize, dává kontrole velice jasný důkaz o švarc systému (Morávek, 2012).

Předposledním znakem je vztah nadřízenosti a podřízenosti. Při klasickém obchodněprávním vztahu OSVČ s firmou mají mezi sebou podnikatelé rovnocenné partnerství. Pokud ovšem OSVČ plní bez výhrad všechna nařízení zaměstnavatele a tím se mu podřizuje, splňuje podmínku švarc systému. S tímto problémem souvisí i odpovědnost za škodu, která je ve vztahu definována. Zaměstnanec ručí pouze do výše stanovené zákonem oproti OSVČ, která ručí celým svým majetkem (Morávek, 2012).

Posledním znakem je míra specializace. Odborníci uvádějí, že malá specializace OSVČ může znamenat švarc systém. Proto by ve smlouvách měli být jasně zakotveny činnosti pro OSVČ (Morávek, 2012).

2.3 Výhody a nevýhody švarc systému

Hlavní výhoda švarc systému a také hlavní důvod jeho vzniku spočívá v rozdílném zdanění daní z příjmů zaměstnanců a OSVČ a také v jejich odvodech na sociální a zdravotní pojištění. Zaměstnavatel ušetří především právě u odvodů na sociální a zdravotní pojištění. Zaměstnanci na těchto odvodech samozřejmě ušetří také, protože OSVČ mají oproti zaměstnancům nižší odvody pojistného. Ovšem mimo tyto odvody výrazně ušetří i na dani z příjmů, protože může uplatnit tzv. paušální výdaje (Švarc systém aneb zaměstnání „na živnostňák“, 2012).

Ze základního principu švarc systému, zaměstnání OSVČ, vyplývá i určité úskalí. Na takto uzavřený vztah mezi zaměstnavatelem a zaměstnancem se nevztahuje zákoník práce ale pouze obchodní zákoník. To znamená velkou svobodu obou subjektů, protože se na ně nevztahují výpovědní lhůty a mohou prakticky během jednoho dne změnit zaměstnavatele, ale i zaměstnance bez větších problémů a výdajů. Toto ovšem znamená výhodu pouze pro jednu stranu daného vztahu. Z toho, že se na tento systém nevztahuje zákoník práce, vyplývají i další nevýhody především pro zaměstnance. Nemají totiž žádný nárok na placenou dovolenou, na pracovní pomůcky a oděvy, na přestávky a samozřejmě se na ně nevztahují práva vyjednaná odbory (Švarc systém aneb zaměstnání „na živnostňák“, 2012).

Nyní máme obecně charakterizován švarc systém. Další kapitola se bude věnovat teoretickým východiskům týkajících se švarc systému. Bude to především problematika daní a zdanění příjmů včetně odvodů pojistného. Vzhledem k tomu, že ve švarc systému jde o zaměstnávání OSVČ, rozebereme i problematiku způsobů podnikání v ČR. Na tuto teorii bude navazovat analýza současné legislativy v oblasti zaměstnávání.

3 TEORETICKÁ VÝCHODISKA

3.1 Daň a základní daňové pojmy

„Daň je definována jako povinná, nenávratná, zákonem určená platba do veřejného rozpočtu. Je to platba neúčelová a neekvivalentní. Daň se pravidelně opakuje v časových intervalech (např. každoroční placení daně z příjmů), nebo je nepravidelná a platí se za určitých okolností (např. při každém převodu nemovitosti)“ (Kubátová, 2010, s. 15, 16).

Nejvýznamnějším znakem daní je jejich neúčelovost a neekvivalentnost. Neúčelovost daně znamená, že konkrétní daň není přímo určena na financování konkrétního projektu. Daň se stane částí celkových příjmů veřejných rozpočtů a z těchto rozpočtů jsou financovány různé veřejné potřeby. To znamená, že poplatník neví, na co bude jeho daň použita (Kubátová, 2010).

Daň můžeme považovat za cenu, kterou poplatníci platí za veřejně poskytované služby a statky. Její neekvivalentnost znamená, že výše odvedených daní jednotlivců čili jejich podíl na příjmech veřejných rozpočtů nemá žádný vztah k tomu, v jaké výši se budou podílet na spotřebovávání veřejných služeb a statků (Vančurová a Láchová, 2012).

3.1.1 Funkce daní

Daně jsou nástrojem hospodářské politiky státu. A proto v dnešní době neplní jen funkci naplnění veřejného rozpočtu, ale i řadu dalších důležitých funkcí. Nejdůležitějšími funkcemi daní jsou:

- fiskální,
- alokační,
- redistribuční,
- stimulační,
- stabilizační (Vančurová a Láchová, 2012).

První funkcí daní je funkce fiskální. Jde o schopnost získání prostředků pro naplnění veřejných rozpočtů, z kterých jsou poté financované veřejné výdaje. Fiskální funkce je tou nejdůležitější a zároveň nejstarší. Velký význam daní při plnění veřejných rozpočtů

je dán jejich podílem na celkových příjmech veřejných rozpočtů, který je více než 90 % (Kubátová, 2010).

Alokační funkce nastupuje tehdy, pokud se na trhu projevuje nějaká neefektivnost v alokaci zdrojů. Příčiny těchto tržních selhání jsou různé, od existence veřejných statků až po nedokonalou konkurenci. Alokační funkcí se vkládají prostředky tam, kam jich trh vkládá málo a naopak se odejímají tam, kde jich je příliš mnoho (Kubátová, 2010).

Redistribuční funkce vychází z toho, že rozdělení důchodů ve společnosti nemusí být vždy spravedlivé. Právě daně jsou vhodným nástrojem pro zmírnění těchto rozdílů. Např. bohatí platí ve větší míře a tím je možno přispívat chudým, nebo může jít o redistribuci z bohatých do chudých regionů (Vančurová a Láchová, 2012).

Stimulační funkce je založena na tom, že subjekty vnímají daně negativně a jsou ochotni udělat hodně pro to, aby odváděli co nejmenší daně. Stát může poskytovat různé daňové úspory nebo naopak daně zvyšovat, pokud se subjekty chovají nezodpovědně (Vančurová a Láchová, 2012).

Stabilizační funkce slouží ke zmírnění výkyvů ekonomického cyklu. V období konjunktury odčerpávají daně více, čímž se předchází přehřátí ekonomiky a vytváří se rezerva. Ve stagnaci pak nižší daně mohou pomoci nastartovat ekonomiku (Vančurová a Láchová, 2012).

3.1.2 Třídění daní

Daně můžeme třídit podle různých hledisek. Například je můžeme třídit podle toho, do jaké míry splňují své funkce, či podle toho, do kterého veřejného rozpočtu plynou. Nejdůležitějšími rozděleními jsou však rozdělení podle vazby na důchod poplatníka a rozdělení podle objektu, na něž jsou uloženy, kde je dělíme na daně:

- z důchodu (příjmu),
- ze spotřeby,
- z majetku (Kubátová, 2010).

Podle vazby na důchod poplatníka dělíme daně na přímé a nepřímé.

- „Daně přímé platí poplatník na úkor svého důchodu a předpokládá se, že je nemůže přenést na jiný subjekt. Jedná se o daně z důchodů a daně majetkové, případně o daně z hlavy“
- „U daní nepřímých se předpokládá, že subjekt, který daň odvádí, neplatí z vlastního důchodu, ale že je přenáší na jiný subjekt. Daň je přenesena prostřednictvím zvýšení ceny. Mezi daně nepřímé řadíme daně ze spotřeby a obrátů, daň z přidané hodnoty a také cla“ (Kubátová, 2010, s. 15, 16).

3.1.3 Předmět, základ a sazby daně

Předmětem daně je tak skutečnost, na kterou se daň váže, popřípadě která je podrobena zdanění. To znamená, že předmětem daně může být důchod, majetek, spotřeba nebo i třeba převod práv a další. Předmět daně můžeme velmi často nalézt už v názvu daně, např. daň z příjmů nebo daň z nemovitosti. I skutečnosti, které jsou od daně osvobozeny, jsou předmětem daně, pouze se nezahrnují do základu daně (Boněk a kol., 2001).

Základem daně rozumíme předmět daně, který je vyjádřený v měrných jednotkách a je upraven podle daného zákona. Základ daně musí být vždy vyjádřen v měřitelných jednotkách. Může se vyjadřovat ve fyzikálních jednotkách, např. ks, m². Fyzikální vyjádření se používá u daně z nemovitostí, kde je základ daně vyjádřen právě v m². Druhou možností vyjádření základu daně je v hodnotovém vyjádření, čili v korunách (Vančurová a Láchová, 2012).

Sazba daně představuje algoritmus, pomocí kterého se ze základu daně stanoví základní částka daně. Nejčastěji se používá dělení uvedené na následující tabulce.

Tabulka 1: Druhy sazeb daně

sazba daně	podle typu základu daně	relativní	progresivní
			proporcionální (lineární)
		pevná	
	dle druhu předmětu daně nebo poplatníka	diferencovaná	
		jednotná	

(Zdroj: Přepřacováno dle Vančurová a Láchová, 2012)

Jednotná sazba daně je stejná pro všechny typy a druhy předmětu daně bez ohledu na jeho kvalitu. Jedná se například o daň z nemovitosti či daň z příjmů fyzických osob. Oproti tomu výše diferencované sazby daně se liší podle druhu předmětu daně. Nejlepším příkladem je daň z přidané hodnoty, která má základní sazbu pro většinu zboží a služeb. Pro speciální zboží a služby, jako jsou potraviny a léky, má však sníženou sazbu (Vančurová a Láchová, 2012).

Pevná sazba daně se používá u základu daně, který je vyjádřen ve fyzikálních jednotkách. Daň je pak určena peněžní částkou za určitou měrnou jednotku, např. za m² plochy či za 1 l lihu (Vančurová a Láchová, 2012).

Relativní sazba se naopak používá u základu daně, který je vyjádřen v peněžních jednotkách a sazba je vyjádřena v procentech. Může mít podobu lineární nebo progresivní sazby. U lineární sazby roste daň ve stejném poměru, jako roste základ daně. Je vyjádřena v procentu ze základu daně, které se nemění při změně základu daně. Progresivní sazba může mít podobu tzv. pásmové sazby, kdy se základ daně rozdělí do pásem podle jeho velikosti a pro každé toto pásmo se stanoví odlišná sazba. Většinou platí, že čím vyšší pásmo, tím je vyšší sazba. Progresivní sazba může mít také podobu tzv. klouzavé progresse, kdy se základ daně příslušné velikosti zdaňuje jednotlivými úrovněmi sazby daně, kterými základ daně prochází (Vančurová a Láchová, 2012).

3.1.4 Plátce a poplatník daně

S odvodem daní je spojen pojem daňový subjekt. Za daňový subjekt považujeme osobu, jak právnickou tak fyzickou, která je na základně daňového zákona povinna odvádět nebo platit daň. Každý daňový zákon si vymezuje daňový subjekt samostatně. V zásadě rozeznáváme dva daňové subjekty a to plátce a poplatník. Plátce daně může být jak fyzická, tak právnická osoba. Plátce daně odvádí správci daně pod svou vlastní majetkovou odpovědností daně od poplatníků vybrané nebo sražené. Poplatníkem může být taktéž fyzická i právnická osoba. Poplatníkem je osoba, jejíž příjem, majetek a úkony jsou podrobeny konkrétní dani (Boněk a kol., 2001).

3.2 Daň z příjmů fyzických osob

Daň z příjmů fyzických osob je upravena zákonem č. 586/1992 Sb., o daních z příjmů, ve znění pozdějších předpisů (dále jen ZDP). Daň z příjmů fyzických osob je upravena od § 2 po §16 ZDP. V dalších paragrafech je upravena daň z příjmů právnických a od § 22 ZDP nalezneme společná ustanovení pro obě tyto daně.

Poplatníky této daně jsou všechny fyzické osoby. Můžeme je rozdělit do dvou skupin a to na rezidenty a nerezidenty. Rezydentem je fyzická osoba, která má na území České republiky bydliště nebo se v České republice obvykle zdržuje, což znamená, že zde pobývá alespoň 183 dní. Daňový rezident podléhá dani z příjmů jak svými příjmy z České republiky, tak příjmy ze zahraničí. Daňovým nerezidentem je osoba, která není daňovým rezidentem, a dani z příjmů podléhají jen příjmy ze zdrojů na území České republiky (Vančurová a Láchová, 2012).

„Předmětem daně z příjmů fyzických osob (dále je „daň“) jsou

- *Příjmy ze závislé činnosti a funkční požitky (§ 6),*
- *Příjmy z podnikání a z jiné samostatné výdělečné činnosti (§ 7),*
- *Příjmy z kapitálového majetku (§ 8),*
- *Příjmy z pronájmu (§ 9),*
- *Ostatní příjmy (§ 10)“ (zákon č. 586/1992 Sb. § 3).*

3.2.1 Základ daně

Základ daně z příjmů fyzických osob nemá úplně nejjednodušší schéma. Všechny příjmy fyzických osob jsou rozděleny do pěti dílčích základů daně, které se posuzují každý samostatně. Základ daně potom tvoří součet dílčích základů daně. Dílčími základy daně jsou:

- příjmy ze závislé činnosti a funkční požitky,
- příjmy z podnikání a jiné samostatné výdělečné činnosti,
- příjmy z kapitálového majetku,
- příjmy z pronájmu,
- ostatní příjmy (Vančurová a Láchová, 2012).

Některé příjmy ovšem nespádají do dílčích základů daní, nýbrž do samostatného základu daně. Tyto příjmy se zdaňují zvláštní sazbou daně. Tento základ daně se ani nesnižuje o výdaje, ani o odpočty. Daň poté odvádí pod svojí majetkovou odpovědností osoba, která příjem vyplácí (Vančurová a Láchová, 2012).

3.2.2 Obecný postup zdanění fyzické osoby

Ještě před rozebráním jednotlivých dílčích základů daně je důležité nastínit obecný postup při zdaňování příjmů fyzických osob, který je následující.

- Nejdříve si musíme příjmy rozdělit na ty, které nejsou předmětem daně, které jsou od daně osvobozeny a které jsou předmětem daně.
- Příjmy, které jsou předmětem daně, na příjmy, které spadají do samostatného základu daně a zdaní se zvláštní sazbou, a ostatní se postupně rozdělí do pěti dílčích základů daně (dle § 6-10 ZDP)
- Poté se sečtou druhý až pátý dílčí základ daně. Pokud je součet záporný, je základem daně jen dílčí základ daně podle § 6 ZDP. Pokud je součet kladný, je základem daně součet všech dílčích základů daně.
- Takto vypočtený základ daně se sníží o nezdanitelnou část základu daně a o položky odčitatelné od základu daně.
- Pokud je základ daně roven nule, je i daň rovna nule. A pokud je základ větší než nula, pak se vypočte daň, kterou lze ještě upravit o slevy na dani. Sazba daně je 15 %.
- Pokud je daň rovna nule nebo se pomocí slev daň sníží na nulu, může se poplatník díky daňovému zvýhodnění na vyživované dítě dostat k tzv. daňovému bonusu (Brychta, Macháček a Děrgel, 2012).

3.2.3 Dílčí základy daně

3.2.3.1 Příjmy ze závislé činnosti a funkční požitky

Nejdůležitější dílčí základ daně tvoří příjmy ze závislé činnosti a funkční požitky. Je tomu tak proto, že se týká největšího počtu poplatníku. V rámci toho dílčího základu daně se zdaňují mzdy a platy. Daňová povinnost je v tomto případě ponechána na zaměstnavateli a zaměstnanec obdrží již mzdu po zdanění (tato problematika bude

probrána v dalších kapitolách). Významnost značí i to, že minimálně dvě třetiny výnosu daně z příjmů fyzických osob tvoří příjmy z toho dílčího základu daně (Vančurová a Láchová, 2012).

„Příjmy ze závislé činnosti jsou příjmy ze současného nebo dřívějšího pracovněprávního, služebního nebo členského poměru a obdobného poměru, v nichž poplatník při výkonu práce pro plátce příjmu je povinen dbát příkazů plátce“ (zákon č. 586/1992 Sb. § 6).

Za další příjmy ze závislé činnosti jsou považovány např. příjmy za práci členů družstva, společníků, jednatelů, tantiémy atd. Za příjmy se považují i funkční požitky, což jsou odměny za výkon funkce, což mohou být například poslanci či členové vlády (Vančurová a Láchová, 2012).

Dílčím základem daně jsou tedy příjmy ze závislé činnosti a funkční požitky, které se zvýší o tzv. sociální a zdravotní pojištění, které je povinen z těchto příjmů platit zaměstnavatel (zákon č. 586/1992 Sb.).

3.2.3.2 Příjmy z podnikání a z jiné samostatné činnosti

Druhý, také velmi významný, dílčí základ daně tvoří příjmy z podnikání a z jiné samostatné výdělečné činnosti. Jde o činnosti, které jsou vykonávány nezávisle. Patří sem např. příjmy ze zemědělské výroby, ze živností, z podnikání podle zvláštních předpisů, z autorských práv, z výkonu nezávislého podnikání (Vančurová a Láchová, 2012).

Dílčím základem daně jsou poté všechny příjmy, které jsou uvedeny v § 7 ZDP, snížené o výdaje vynaložené na jejich dosažení, zajištění a udržení s určitými výjimkami. Výdaje, o které lze příjmy snížit, jsou taktéž uvedeny v zákoně o daních z příjmů. Pokud se ovšem poplatník rozhodne neuplatnit výdaje prokazatelně vynaložené, může podle § 7 ZDP uplatnit výdaje procentem z příjmů tzv. paušálem. Procentní výdaje, které může poplatník uplatnit z nejběžnějších činností, jsou následující:

- 80 % ze zemědělské činnosti a řemeslných živností,
- 60 % z jiných živností než řemeslných,
- 40 % z podnikání podle zvláštních předpisů či autorských práv,

- 30 % z příjmů z pronájmu majetku, zařazeného v obchodním majetku (zákon č. 586/1992 Sb.).

3.2.3.3 Příjmy z kapitálového majetku

U příjmů z kapitálového majetku se většinou jedná o příjmy z držby finančního majetku, to znamená o běžné a ne o kapitálové příjmy. Většina těchto příjmů tvoří samostatný základ daně a zdaňují se srážkovou daní. Jako příklad můžeme uvést úroky jak z vkladů, tak i z obligací. (Vančurová a Láchová, 2012).

3.2.3.4 Příjmy z pronájmu

Za příjmy z pronájmu zákon považuje všechny příjmy z pronájmu nemovitostí a z pronájmu movitých věcí, které nejsou pronajímány příležitostně. Dílčím základem daně jsou opět tyto příjmy snížené o výdaje vynaložené na jejich dosažení, zajištění a udržení. Pokud se poplatník rozhodne neuplatnit výdaje prokazatelně vynaložené, má možnost využít paušální výdaje ve výši 30 % z příjmů (zákon č. 586/1992 Sb.).

3.2.3.5 Ostatní příjmy

Do této skupiny patří všechny příjmy, které nebyly zachyceny v předešlých čtyřech dílčích základech daně. Dílčím základem daně jsou příjmy snížené o výdaje prokazatelně vynaložené na jejich dosažení. V tomto případě nelze uplatnit žádné paušální výdaje (Vančurová a Láchová, 2012).

3.2.4 Položky snižující základ daně

Jak již bylo zmíněno, můžeme základ daně, který zjistíme sečtením dílčích základů daně, ještě dále snížit a to dvěma způsoby. Za prvé můžeme základ daně snížit o nezdánitelnou část základu daně, což je upraveno v § 15 ZDP. Do této skupiny patří především dary, úroky ze stavebního spoření a hypotéčního úvěru a příspěvky na penzijní a životní pojištění či připojištění. Zákon stanovuje, jaké přesné částky lze odečíst. Za druhé lze základ daně snížit o položky odčitatelné od základu daně, upravené v § 34 ZDP. V této skupině je nejvýznamnější odpočet daňové ztráty. Po těchto úpravách se základ daně zaokrouhlí na celé stokoruny směrem dolů. (zákon č. 586/1992 Sb.).

3.2.5 Položky snižující daň

Jak již také bylo zmíněno, i vypočtená daň se může dále snížit tzv. slevami na dani. Tato problematika je upravena od § 35 ZDP. Nejdůležitější je sleva na poplatníka, která činí 24 840 Kč, a také daňové zvýhodnění na vyživované dítě ve výši 13 404 Kč (zákon č. 586/1992 Sb.).

3.2.6 Zdaňování zaměstnanců

Odvod daně z příjmů ze závislé činnosti a funkčních požitků (čili z mezd a platů) je poměrně složitou problematikou, a proto se jí budeme více věnovat. Mzdy a platy se v našem prostředí vyplácí většinou jednou měsíčně a na tento termín je vázán i odvod daně resp. zálohy na daň. Vzhledem k tomu, že o tyto odvody se starají zaměstnavatelé, je zapotřebí je rozdělit na hlavní a další zaměstnavatele. U hlavního zaměstnavatele totiž zaměstnanec podepisuje tzv. Prohlášení poplatníka daně z příjmů fyzických osob k příjmům ze závislé činnosti a funkčním požitkům (dále jen „Prohlášení“), (Vančurová a Láchová, 2012).

Pokud zaměstnanec Prohlášení podepíše, postup zaměstnavatele je následující. Zaměstnavatel nejprve přičte k hrubé mzdě tzv. sociální a zdravotní pojištění. Takto vytvořený základ daně pro výpočet zálohy (tzv. superhrubá mzda) se zaokrouhlí na celé stokoruny nahoru a danou sazbou daně se vypočte daň. Tuto vypočtenou daň zaměstnavatel ještě sníží o slevy na dani a o daňové zvýhodnění a výslednou částku odvede jako zálohy na daň. Po skončení zdaňovacího období zaměstnanec buď požádá o zúčtování záloh svého zaměstnavatele, nebo podá daňové přiznání (Vančurová a Láchová, 2012).

Pokud zaměstnanec Prohlášení nepodepíše, zaměstnavatel při výpočtu záloh na daň nepřihlédne k žádným slevám ani daňovému zvýhodnění. Pokud navíc hrubá mzda u tohoto zaměstnavatele nepřesáhne 5 000 Kč za měsíc, tak se příjem (ovšem superhrubá mzda) daní srážkovou daní ve výši 15 % (Macháček, 2012).

3.2.7 Zálohy na daň

Poplatníci s příjmy podle § 7 až 9 ZDP musí během zálohového období platit zálohy na daň. Zálohy se určí podle výše poslední známé daňové povinnosti, což je částka, kterou uvedl daňový subjekt v daňovém přiznání za období bezprostředně předcházející zdaňovacímu období. Zálohy jsou rozděleny do tří pásem. Pokud poslední známá daňová povinnost nepřesáhne 30 000 Kč, tak se zálohy neplatí. Pokud je vyšší jak 30 000 Kč, ale nepřesáhne 150 000 Kč, tak se zálohy platí dvakrát ročně ve výši 40 % z poslední známé daňové povinnosti. A pokud přesáhne 150 000 Kč, zálohy se platí čtyřikrát ročně ve výši $\frac{1}{4}$ poslední známé daňové povinnosti (Macháček, 2012).

3.3 Sociální pojištění

Pojistné na sociální zabezpečení a příspěvek na státní politiku zaměstnanosti, všeobecně nazývané právě jako sociální pojištění, se svojí ekonomickou podstatou stává daní. Do daní jej také zahrnuje třídě daní podle OECD. Toto pojistné se zahrnuje do tzv. složené daňové kvóty, která zahrnuje do příjmů veřejných rozpočtů mimo daní i právě toto pojistné. Pojistné se skládá ze tří následujících částí:

- pojistné na důchodové pojištění,
- pojistné na nemocenské pojištění,
- příspěvku na státní politiku zaměstnanosti (Boněk a kol., 2001).

Pojistné není klasickou daní, protože vykazuje určité znaky účelovosti (i když to mohou i některé daně) a také určitou míru ekvivalence, což znamená, že čím více osoba do systému přispívá, tím vyšší jí z něho plynou nároky. Příkladem mohou být starobní důchody (Vančurová a Láchová, 2012).

3.3.1 Sociální pojištění u zaměstnanců

Vyměřovací základy a sazby pojistného jsou upraveny zákonem č. 589/1992 Sb., o pojistném na sociální zabezpečení a příspěvku na státní politiku zaměstnanosti, ve znění pozdějších předpisů. Platit toto pojistné jsou povinni zaměstnanci, ale i zaměstnavatelé za svoje zaměstnance. Pojistné se stanovuje procentní sazbou z vyměřovacího základu, kterým je úhrn příjmů ze závislé činnosti a funkčních požitků, které jsou předmětem daně z příjmů fyzických osob a nejsou od ní osvobozeny. Sazba

pojistného pro zaměstnance je 6,5 % z vyměřovacího základu a pro zaměstnavatele je 25 %, resp. 26 % u zaměstnavatelů, kteří mají méně než 26 zaměstnanců a sami si to zvolí. Maximálním vyměřovacím základem je 48násobek průměrné mzdy v ČR (zákon č. 589/1992 Sb.).

3.3.2 Sociální pojištění u OSVČ

Vyměřovacím základem pro OSVČ je částka, kterou si sama zvolí, minimálně je to však 50 % daňového základu (dílčího základu daně podle § 7 ZDP). Sazba pojistného je 29,2 % z vyměřovacího základu, popřípadě další 2,3 % na nemocenské pojištění, které je u OSVČ dobrovolné (zákon č. 589/1992 Sb.).

U pojistného pro OSVČ je stanoven jak maximální, tak i minimální vyměřovací základ. Minimální měsíční vyměřovací základ pro rok 2012 je pro hlavní výdělečnou činnost 6 285 Kč a pro vedlejší výdělečnou činnost je 2 514 Kč. Maximální roční vyměřovací základ je stanoven na částku 1 206 576 Kč (Základ a sazby pojistného u sociálního pojištění OSVČ).

3.4 Zdravotní pojištění

Pojistné na veřejné zdravotní pojištění, označované jako zdravotní pojištění, je svým charakterem velice podobné sociálnímu pojištění. Ekonomickou podstatou je také daní a zahrnuje se do složené daňové kvóty. Do daní je zahrnuto i klasifikací OECD. Pojistné je příjmem zdravotních pojišťoven (Boněk a kol., 2001).

3.4.1 Zdravotní pojištění u zaměstnanců

Odvody pojistného jsou taktéž upraveny speciálním zákonem, a to zákon č. 592/1992 Sb., o pojistném na všeobecné zdravotní pojištění, ve znění pozdějších předpisů. Vyměřovací základ je stanoven stejně jako u sociálního pojištění, čili úhrn příjmů ze závislé činnosti a funkčních požitků. Je zde stanoven i minimální vyměřovací základ, kterým je minimální mzda. Maximálním vyměřovacím základem je 72násobek průměrné mzdy. Sazba u zdravotního pojištění je celkem 13,5 %. 4,5 % připadá na zaměstnance a zbývajících 9 % hradí zaměstnavatel (Vančurová a Láchová, 2012), (zákon č. 592/1992 Sb.).

3.4.2 Zdravotní pojištění u OSVČ

Vyměřovací základ pro OSVČ je opět stejný jako u sociálního pojištění, čili 50 % daňového základu. Minimálním měsíčním vyměřovacím základem je polovina průměrné mzdy, pro rok 2012 tedy 12 568,5 Kč. Maximální roční vyměřovací základ činí stejně jako u zaměstnanců 72násobek průměrné mzdy, pro rok 2012 to znamená 1 809 864 Kč (zákon č. 592/1992 Sb.).

3.5 Zdanění fyzických osob v zahraničí

3.5.1 Rakousko

Je zcela zřejmé, že v každé zemi je zdaňování příjmů odlišné. V této části se zaměříme především na uplatňování paušálních výdajů. Oproti úpravě v ČR si mohou i poplatníci pobírající příjmy ze závislé činnosti uplatnit výdaje, ať už skutečné nebo paušální. Jedná se např. o cestovní náklady vynaložené na cestu do zaměstnání, kde částka může dosahovat od 372 EUR až do 3 672 EUR, nebo náklady související s dítětem v hodnotě 220 EUR. U podnikatelů je paušální výdaj ve výši 12 %, je zde však určena maximální hranice, která činí 12 % z částky 220 000 EUR. Sazba daně je v Rakousku progresivně klouzavá (Zajíčková, Boháč a Večeř, 2012).

3.5.2 Německo

Taktéž i v Německu náleží zaměstnanci právo uplatnit určité výdaje na dosažení příjmu. Paušálně lze odečíst částku 920 EUR a dále zohlednit náklady na dopravu ve výši 0,30 EUR za km. Limit pro uplatnění odpočtu je stanoven na 4 500 EUR za zdaňovací období. Sazba daně je stejně jako v Rakousku progresivně klouzavá a roční příjem do 8 004 EUR se nedaní (Zajíčková, Boháč a Večeř, 2012).

3.5.3 Francie

I ve Francii může nalézt určité zajímavosti ve zdanění fyzických osob. První je například to, že práce přesčas je od daně osvobozena. Dále si také mohou zaměstnanci uplatňovat výdaje na dosažení příjmu. Nejdříve se sníží hrubý příjem o částku zákonné úhrady na sociální zabezpečení a z této částky si může uplatnit výdaje buď skutečné,

nebo 10 % paušálních výdajů, které jsou omezeny jak minimální, tak maximální částkou a to 421 – 14 157 EUR. Při podnikání si může poplatník uplatnit všechny výdaje vynaložené na dosažení a udržení příjmu. U svobodných povolání musí být poplatníci členy oficiálních účetních center, jinak se jejich zdanitelný příjem navyšuje koeficientem 1,25 (Zajíčková, Boháč a Večeř, 2012).

3.6 Způsoby podnikání v ČR

„Podnikáním se rozumí soustavná činnost prováděná samostatně podnikatelem vlastním jménem a na vlastní odpovědnost za účelem dosažení zisku“ (zákon č. 513/1991 Sb. § 2).

Právo každého občana podnikat vychází z Listiny základních práv a svobod, kde je toto právo zakotveno. Bližší úprava podnikání jak pak dána dalšími zákony. Jedná se především o obchodní zákoník, živnostenský zákon a další zákony, které upravují podnikání, které není živností. Samozřejmě se podnikání týkají i předpisy, které upravují otázku účetnictví, daní a dalších odvodů (Veber, Srpová a kol., 2012).

Na začátku samotného podnikání je důležité zvolit vhodný typ právní formy podnikání. Samozřejmě jde zvolená právní forma během podnikání změnit, ale přináší to určité komplikace a zcela jistě další náklady, proto je důležité se správně rozhodnout již na začátku. V České republice jde prakticky podnikat dvěma způsoby:

- podnikání fyzických osob, kdy jde o samostatné podnikání jednotlivců pod vlastním jménem a na vlastní zodpovědnost,
- podnikání právnických osob, kdy vzniká nový právní subjekt (Veber, Srpová a kol., 2012).

Podnikání právnických osob je upraveno v obchodním zákoníku, který za právnické osoby definuje obchodní společnosti a družstva. Další jejich legislativní úprava záleží na předmětu podnikání. Obchodními společnostmi jsou veřejná obchodní společnost, komanditní společnost, společnost s ručením omezeným, akciová společnost, evropská společnost a evropské hospodářské zájmové sdružení (zákon č. 513/1991 Sb.).

Fyzické osoby nemají žádný jednotný právní předpis, který by upravoval jejich podnikání. Vždy záleží na předmětu jejich podnikání. Fyzická osoba může svoji činnost provádět třemi způsoby, a to:

- podnikat na základě živnostenského oprávnění,
- podnikat na základě jiného oprávnění podle zvláštního předpisu,
- provozovat zemědělskou výrobu a být zapsán do evidence dle zvláštního předpisu (Veber, Srpová a kol., 2012).

Vzhledem k tomu, že ve švarc systému se jedná výhradně o zaměstnávání živnostníků a zaměstnávání OSVČ podnikajících podle zvláštního předpisu je spíše jen teoretickou záležitostí (samozřejmě ne nereálnou), bude další výklad věnován především živnostenskému podnikání a podnikání podle zvláštních předpisů bude popsáno jen velmi stručně.

3.6.1 Podnikání podle zvláštního předpisu

Jedná se o podnikatelské činnosti vymezené v § 3 živnostenského zákona. V rámci podnikání fyzických osob jde především o tzv. svobodná povolání. Do této skupiny patří např. lékař, lékárník, advokát, auditor a daňový poradce. Jednotlivé podnikání upravuje speciální zákon. Povolení k této činnosti udělují profesní komory, u kterých jsou tito podnikatelé registrováni. Tyto komory jsou právníckými osobami a kromě udělování povolení k podnikání i dohlíží na činnosti svých členů (Kopřiva, 2012).

3.6.2 Podnikání na základě živnostenského oprávnění

„Živností je soustavná činnost provozovaná samostatně, vlastním jménem, na vlastní odpovědnost, za účelem dosažení zisku a za podmínek stanovených tímto zákonem“ (zákon č. 455/1991 Sb. § 2).

K provozování živnosti musí být splněny podmínky, a to jednak všeobecné a u některých živností podmínky zvláštní. Zvláštními podmínkami jsou odborná nebo jiná způsobilost. Všeobecnými podmínkami jsou:

- dosažení věku 18 let,
- způsobilost k právním úkonům,
- bezúhonnost (Veber, Srpová a kol., 2012).

Existují i případy, kdy fyzická osoba živnost provozovat nemůže. Jedná se např. o to, kdy na její majetek byl prohlášen konkurs, kdy jí byl uložen trest zákazu provozování živnosti a za dalších okolností (Srpková, Řehoř a kol., 2010).

Jak vyplývá z předchozího textu, živností je více a zákon o živnostenském podnikání je dělí do dvou skupin, které se ještě dále dělí:

- živnosti ohlašovací,
 - živnosti řemeslné, k jejich provozování je zapotřebí odborná způsobilost, výčet těchto živností nalezneme v příloze č. 1 k živnostenskému zákonu,
 - živnosti vázané, u kterých je taktéž zapotřebí odborná způsobilost a jejich výčet je v příloze č. 2 k živnostenskému zákonu,
 - živnost volná, ke které není potřebná odborná způsobilost, obory této činnosti jsou uvedeny v příloze č. 4 živnostenského zákona,
- koncesované – jejich výčet a potřebnou odbornou způsobilost nalezneme v příloze č. 3 k živnostenskému zákonu (zákon č. 455/1991 Sb.).

Při začátku podnikání podle živnostenského zákona by měl podnikatel splnit řadu registračních povinností. To znamená, že by měl navštívit, nebo informovat např. živnostenský úřad, finanční úřad, zdravotní pojišťovnu a další instituce. Od roku 2006 ovšem slouží živnostenské úřady jako tzv. Centrální registrační místo. Podnikatelům tak mohou při ohlášení živnosti nebo podání žádosti o koncesi na živnostenském úřadě provést i všechny další registrační povinnosti k dalším úřadům. Na tomto Centrálním registračním místě vyplní podnikatel Jednotný registrační formulář, kterým provede potřebnou registraci ke všem institucím. Jednotné registrační formuláře lze také vyplnit on-line, a pokud podnikatel vlastní elektronický podpis, může je i elektronicky odeslat. Za první podání ohlášení živnosti nebo žádosti o koncesi platí podnikatel správní poplatek 1 000 Kč. Stejně podání jako na živnostenském úřadu lze také podat na místě zvaném Czech POINT (Český Podací Ověřovací Informační Národní Terminál), což je asistované místo výkonu veřejné správy (Veber, Srpková a kol., 2012).

Co se týká zahájení činnosti, fyzické osoby mohou začít provozovat živnost dnem ohlášení, přičemž živnostenské oprávnění by jim mělo být vydáno do 15 dnů od

ohlášení. U koncesovaných živností lze provozovat živnost až dnem nabytí právní moci rozhodnutí o udělení koncese (Veber, Srpová a kol., 2012).

Všechny živnosti jsou vedeny v tzv. živnostenském rejstříku. Rejstřík je informační systém veřejné správy, který je veden v elektronické podobě a je to veřejný seznam. Na požádání z něj vydává živnostenský úřad výpisy buď v elektronické, nebo v listinné podobě (Srpová, Řehoř a kol., 2010).

4 ANALÝZA SOUČASNÉ LEGISLATIVY

Pojmem švarc systém se nezabývá žádná konkrétní právní norma, dokonce není ani v žádném zákonu tento pojem definován. Jedná se pouze o jakési zlidovělé pojmenování určitého systému. Z toho důvodu se ke švarc systému vlastně váže celá řada zákonů. Jedná se v první řadě o Listinu základních práv a svobod, ve které je zajištěno právo každého občana podnikat, na ni poté navazují zákony upravující podnikání jako takové, např. živnostenský zákon či obchodní zákoník. Dále jsou zcela zásadní zákon o daních z příjmů a zákony upravující sociální a zdravotní pojištění. Tato problematika byla kompletně rozebrána v předešlé kapitole.

Oproti těmto právní předpisům stojí ovšem také zákony, z kterých nám vyplývá nelegálnost švarc systému. Jedná se zejména o zákon č. 262/2006 Sb., zákoník práce, ve znění pozdějších předpisů a také o zákon č. 435/2004 Sb., o zaměstnanosti, ve znění pozdějších předpisů. V těchto předpisech nenajdeme ani zmínku o švarc systému, potažmo o jeho zákazu. Nalezneme zde pouze úpravu jeho znaků, což bude právě v této kapitole dále rozebráno.

4.1 Zákoník práce

Primárním znakem švarc systému je zaměstnávání OSVČ namísto klasických zaměstnanců čili výkon závislé činnosti, kterou si subjekty upraví obchodním vztahem. Zcela zásadní je v této problematice právě výkon závislé činnosti (neboli práce), který je definován v § 2 zákoníku práce.

„Závislou prací je práce, která je vykonávána ve vztahu nadřízenosti zaměstnavatele a podřízenosti zaměstnance, jménem zaměstnavatele, podle pokynů zaměstnavatele a zaměstnanec ji pro zaměstnavatele vykonává osobně. Závislá práce musí být vykonávána za mzdu, plat nebo odměnu za práci, na náklady a odpovědnost zaměstnavatele, v pracovní době na pracovišti zaměstnavatele, popřípadě na jiném dohodnutém místě“ (zákon č. 262/2006 Sb. § 2).

Z této definice vyplývají znaky švarc systému, které byly uvedeny v předešlých kapitolách. Samotná definice závislé činnosti ještě nic neřeší. První místo, z kterého

nám vyplývá zákaz švarc systému, je § 3 zákoníku práce, který upravuje výkon závislé práce.

„Závislá práce může být vykonávána výlučně v základním pracovněprávním vztahu, není-li upravena zvláštními právními předpisy. Základními pracovněprávními vztahy jsou pracovní poměr a vztahy založené dohodami o pracích konaných mimo pracovní poměr“ (zákon č. 262/2006 Sb. § 3).

Tyto dva paragrafy jsou ze zákoníku práce pro určování švarc systému těmi nejdůležitějšími. K vymezení pojmu závislá činnost vydalo ministerstvo financí pokyn D-285 čj. 53/79 983/2005-532. Tento pokyn upravuje aplikaci § 6 ZDP, podle kterého jsou zdaňovány příjmy právě ze závislé činnosti.

Podle pokynu D-285 nezáleží na tom, podle jakého právního vztahu je činnost vykonávána. Záleží pouze na tom, zda činnosti vykazují znaky závislé činnosti. Pojem závislá činnost ze ZDP se neztotožňuje se stejným pojmem z pracovněprávního hlediska. Podle § 6 ZDP by se tudíž neměly danit pouze příjmy z pracovněprávního vztahu, ale i všechny obdobné příjmy. V tomto pokynu je identifikováno i pět nejdůležitějších znaků závislé činnosti (pokyn D-285).

4.1.1 Judikatura soudů

Tak jako v jiných oblastech práva je i u švarc systému důležitá judikatura soudů, především pak Nejvyššího soudu a Nejvyššího správního soudu. Rozhodnutí Nejvyššího správního soudu určuje závislost především podle povahy vykonávané činnosti. Typicky závislou činností je práce vykonávaná na jednom místě, pro jednoho zaměstnavatele, dlouhodobě a taková, která měla být uzavřena v pracovněprávním vztahu. Dalším znakem závislosti je používání zařízení zaměstnavatele. Při obchodněprávním vztahu musí být jasně definován nájem těchto zařízení. K tomuto znaku judikoval Nejvyšší soud v kauze podnikajících řidičů, kteří používali zaměstnavatelova auta. Velmi známé je i rozhodnutí Nejvyššího správního soudu, který rozhodl ve prospěch fotbalisty Homoly. Soud uznal, že se jedná o samostatnou výdělečnou činnost a ne o závislou (Hašová, 2012).

Vzhledem k tomu, že závislá práce může být vykonávána pouze v základních pracovněprávních vztazích, budou v krátkosti tyto vztahy také rozebrány.

4.1.2 Pracovní poměr

Pracovní poměr je základní pracovněprávní vztah. Na jeho základě je zaměstnávána většina zaměstnanců v České republice. Jeho úpravě se kompletně věnuje právě zákoník práce. Mezi základní znaky patří to, že se pracovní poměr zakládá pracovní smlouvou, pokud není v zákoně stanoven jiný způsob. Pracovní smlouva musí být písemná a musí obsahovat tři náležitosti, kterými jsou druh práce, místo výkonu práce a den nástupu do práce. U pracovního poměru může být sjednána zkušební doba, může být sjednán na dobu určitou i neurčitou. Pracovní poměr může skončit čtyřmi způsoby. Jsou jimi dohoda, výpověď, okamžité zrušení a zrušení ve zkušební době (zákon č. 262/2006 Sb.).

4.1.3 Dohody o pracích konaných mimo pracovní poměr

Mimo pracovní poměr má zaměstnavatel možnost zaměstnat zaměstnance na tzv. dohody o pracích konaných mimo pracovní poměr. Jedná se o dohodu o provedení práce a o dohodu o pracovní činnosti. Tyto dohody jsou pouze určitým doplňkem k pracovnímu poměru, proto se nevyskytují tak často. Jsou upraveny také v zákoníku práce od § 74 po § 77. Jejich základním rysem je časový rozsah, na který mohou být uzavřeny. Obě dohody mohou být uzavřeny maximálně na 300 hodin za kalendářní rok u jednoho zaměstnavatele. Pokud jejich úprava není v zákoníku práce blíže specifikována, řídí se úpravou pracovního poměru (zákon č. 262/2006 Sb.).

4.1.4 Práva zaměstnanců a zaměstnavatelů

Švare systém v sobě kromě úspor z odvodů daní a pojistného skrývá ještě jednu velice podstatou složku, která je pro podniky neméně důležitou. Jedná se o určitou volnost smluvních stran. Úpravě pracovněprávního vztahu se věnuje celý zákoník práce. Jsou zde přesně stanoveny podmínky vzniku vztahu, různá práva zaměstnanců jako jsou dovolená, nemocenská. V zákoníku práce jsou také upraveny otázky odborových organizací, kolektivních smluv a např. i rovného zacházení a diskriminace. Samozřejmě upravuje i ukončení pracovněprávního vztahu, podmínky výpovědi, výpovědní lhůtu

a odstupné. V krátkosti řečeno, vymezuje všechny práva a povinnosti zaměstnanců a zaměstnavatelů, kterých není zrovna málo a musí je obě strany akceptovat.

Oproti této úpravě je vztah „zaměstnavatele a zaměstnance“ ve švarc systému upraven pouze jakousi obchodní smlouvou mezi těmito subjekty. V této smlouvě si obě strany mohou nadefinovat jakékoliv podmínky. Zaměstnanci tímto způsobem přicházejí o část svých zásadních práv (dovolená, odstupné, problematika přesčasů), na druhou stranu získávají určitou svobodu, mohou např. bez problémů ukončit smluvní vztah. Do stejné situace se samozřejmě dostávají i zaměstnavatelé. Zkrátka záleží na tom, co si obě strany dohodnou, proto je důležité, aby vstup do švarc systému byl především ze strany zaměstnanců dobrovolný a jeho přínosy vyvažovaly jeho nedostatky.

4.2 Zákon o zaměstnanosti

V zákonu o zaměstnanosti také žádnou zmínku přímo o švarc systému nenajdeme. Na rozdíl od zákoníku práce je zde však přímo uveden zákaz jeho základního znaku. V zákoníku práce bylo uvedeno, že závislá činnost může být vykonávána pouze v pracovně právním vztahu, z čehož jsme si mohli nelegálnost švarc systému pouze odvozovat. V zákoně o zaměstnanosti je však přímo v § 5 písm. e) uvedeno, že výkon závislé práce fyzickou osobou mimo pracovněprávní vztah je nelegální prací. Tato věta byla do zákona dodána nedávno a je při postihování švarc systému tou nejzásadnější. Dále je zde uvedeno, co vše je ještě nelegální prací, jedná se zejména o problematiku zaměstnávání cizinců.

4.2.1 Pokuty za švarc systém

V § 139 a § 140 zákona o zaměstnanosti jsou také upraveny pokuty za tuto nelegální práci. Pokud fyzická osoba umožní výkon nelegální činnosti z titulu právě výkonu závislé práce mimo pracovněprávní vztah, dopouští se přestupku. Za tento přestupek může být uložena pokuta až do výše 5 mil. Kč. Pokud se jedná o právnickou osobu nebo podnikající fyzickou osobu, dopouští se umožněním výkonu stejné nelegální práce dokonce správního deliktu. Za tento správní delikt lze udělit pokutu do výše až 10 mil. Kč, nejméně však 250 000 Kč.

V zákonu o zaměstnanosti je i částečně upravena kontrola v oblasti zaměstnanosti. Tuto kontrolu vykonávají zejména Státní úřad inspekce práce, oblastní inspektoráty práce a v určitém rozsahu i celní úřady a úřad práce.

Tak jak jsme se mohli přesvědčit v předchozím textu, je legislativa postihující švarc systém psána poměrně obecně. To se na první pohled může zdát jako výhoda, protože obecné definice zahrnují všechny případy. Na druhou stranu je každý případ individuální a prokázat, že se v daném sporu jedná právě o závislou činnost, není vůbec jednoduché. Proto je v této oblasti nesmírně důležitá judikatura soudů. Na závěr ještě stručný přehled norem upravujících švarc systém:

- zákoník práce - § 2, § 3,
- zákon o zaměstnanosti - § 5, § 139, § 140,
- ZDP - § 6,
- Pokyn D-285 Ministerstva financí.

5 MODELOVÉ PŘÍKLADY

5.1 Statistické údaje

Na úvod této kapitoly si uvedeme několik statistických údajů z oblasti zaměstnanosti, které budeme v dalších výpočtech potřebovat. Prvním číslem je velmi známá průměrná mzda, která ke konci roku 2012 činila 24 514 Kč. Dalšími jsou počty zaměstnanců a podnikatelů. Počet zaměstnanců se v ČR pohybuje kolem čísla 3,8 milionu. Podle živnostenského rejstříku je v naší republice kolem 1,9 milionu podnikatelů – fyzických osob. Vzhledem k tomu, že statistiky uvádí, že v ČR pracuje kolem 5 milionu lidí, jsou počty zaměstnanců a podnikatelů pravděpodobně jemně zkreslené. Dalším velmi významným ukazatelem je rozložení živnostenských oprávnění podle jednotlivých druhů živností. Živnosti volné tvoří zhruba 60 % všech živností, živnosti řemeslné pak tvoří téměř 30 %, asi 9 % jsou živnosti vázané a zbylých pár procent tvoří živnosti koncesované. Při zjišťování dopadu švarc systému na státní rozpočet, bude zapotřebí i údaj o tom, že příjmy státního rozpočtu jsou zhruba 1, 2 miliardy Kč (Český statistický úřad, 2013), (Ministerstvo financí České republiky, 2005), (Ministerstvo průmyslu a obchodu).

5.2 Zdanění zaměstnanců

Nejdříve budou uvedeny modelové příklady se zdaněním mzdy zaměstnance. Příklady budou s různou výší hrubé mzdy. Nejnižší hrubá mzda bude 10 000 Kč, což představuje částku lehce nad minimální mzdou. Další bude 20 000 Kč, což je naopak mírně pod průměrnou mzdou, ale je to mnohem reálnější částka než právě průměrná mzda. Dále bude ještě uveden výpočet při hrubé mzdě 35 000 Kč. Tyto částky se dají považovat za v praxi nejběžnější. Jako zajímavost bude uveden i výpočet s hrubou mzdou 200 000 Kč, na které bude ukázán vliv maximálních vyměřovacích základů pro sociální a zdravotní pojištění. U těchto částek se samozřejmě jedná o měsíční hrubou mzdu. Ve výpočtech však bude uváděn roční příjem, tak jak je uveden v daňovém přiznání. To znamená, že budeme počítat s 12 ti násobky těchto mezd.

Pro přehlednost je výpočet daně a všech odvodů ze mzdy uveden v následující tabulce. V příkladu se u mzdy uplatňuje pouze sleva na poplatníka, na kterou má nárok každý,

a proto výpočet nijak nezkrslí. Daňové zvýhodnění na dítě ani další slevy či položky, které snižují základ daně, nejsou v příkladu uvažovány. Částky jsou uváděny v Kč.

Tabulka 2: Výpočet mzdy zaměstnanců

Hrubá mzda	120 000	240 000	420 000	2 400 000
Sociální pojištění zaměstnavatel	30 000	60 000	105 000	301 644
Zdravotní pojištění zaměstnavatel	10 800	21 600	37 800	162 888
Sociální pojištění zaměstnanec	7 800	15 600	27 300	78 428
Zdravotní pojištění zaměstnanec	5 400	10 800	18 900	81 444
Superhrubá mzda	160 800	321 600	562 800	2 864 532
Zaokrouhlený základ daně	160 800	321 600	562 800	2 864 500
Daň	24 120	48 240	84 420	429 675
Sleva na dani	24 840	24 840	24 840	24 840
Daň po slevě	0	23 400	59 580	404 835
Čistá mzda	106 800	190 200	314 220	1 835 293

(Zdroj: Vlastní zpracování)

Na takto vypočtených číslech není nic extrémně zajímavého, proto si je budeme muset vyjádřit v procentech. Ještě před tím je však důležité si uvědomit, co které číslo znamená. Nejdůležitější je v našich výpočtech superhrubá mzda. Většina lidí si myslí, že jejich výdělek je hrubá mzda, ale opak je pravdou. Skutečným výdělkem zaměstnanec, čili tím, co musí vyprodukovat, je právě superhrubá mzda. Ta totiž představuje celkový náklad zaměstnavatele na daného zaměstnanec. Uvádí se, že část pojistného platí zaměstnavatel. To je sice pravda, ale zaměstnanec musí na toto pojistné svojí prací vydělat. Jako důkaz můžeme uvést jednoduchý příklad. Pokud zaměstnavatel fakturuje zákazníkovi za práci svého zaměstnanec, tak bude vždy fakturovat minimálně superhrubou mzdu.

Další významnou položkou jsou odvody pojistného. Jak již bylo zmíněno v předchozím textu, pojistné patří do tzv. složené daňové kvóty. Vzhledem k tomu, že pojistné

představuje srážku z výdělku, budeme jej v dalším textu nazývat daní, i když samozřejmě daní v pravém slova smyslu není.

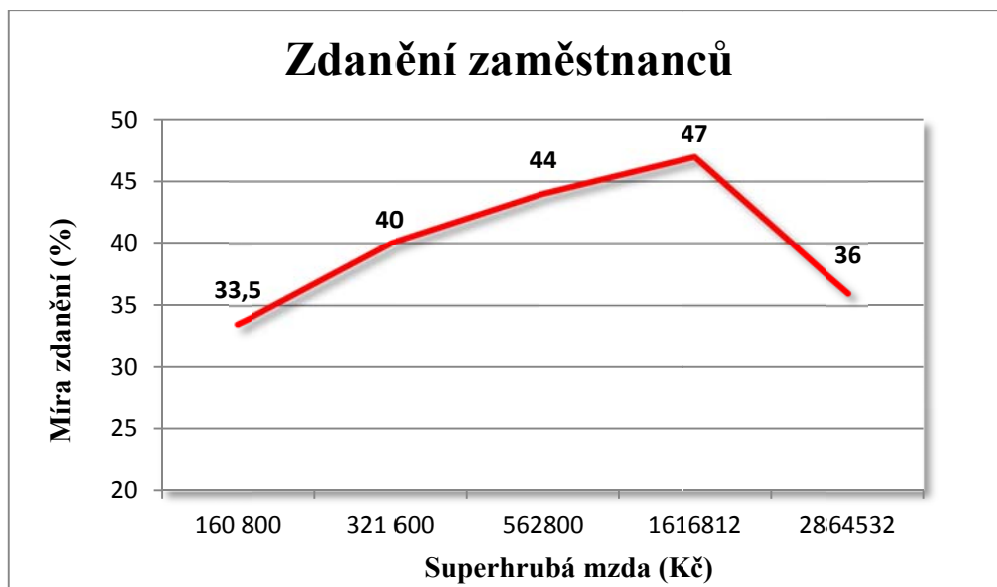
V následující tabulce si shrneme zdanění zaměstnanců z trochu jiného pohledu. V tabulce bude uvedena superhrubá mzda jako výdělek zaměstnance. Dále pak odvod daně a sociálního pojištění jako „zdanění“ připadající do státního rozpočtu a odvod zdravotního pojištění jako „zdanění“ připadající na zdravotní pojišťovny. Na závěr bude uveden celý odvod čili zdanění zaměstnance. Vše bude uváděno v absolutním i v procentním vyjádření.

Tabulka 3: Celkové zdanění zaměstnanců

Výdělek zaměstnance	160 800	321 600	562 800	2 864 532
Odvod do státního rozpočtu	37 800	99 000	191 880	784 907
Odvod do státního rozpočtu v %	23,5 %	31 %	34 %	27,5 %
Odvod zdravotní pojišťovně	16 200	32 400	56 700	244 332
Odvod zdravotní pojišťovně v %	10 %	10 %	10 %	8,5 %
Celkové zdanění	54 000	131 400	248 580	1 029 239
Celkové zdanění v %	33,5 %	40 %	44 %	36 %

(Zdroj: Vlastní zpracování)

Pro lepší představu a názorné zobrazení je výsledek předešlého výpočtu interpretován i pomocí následujícího grafu. Na tomto grafu je nejlépe vidět vývoj celkového zdanění.



Graf 1: Zdanění zaměstnanců
(Zdroj: Vlastní zpracování)

Nyní už vidíme mnohem zajímavější údaje, z kterých nám vyplývá první část popularity švarc systému. Všude slyšíme o rovné dani, dokonce i v zákoně najdeme, že daň je 15 %. Pokud se ovšem podíváme na tuto problematiku z trošku jiného pohledu, vidíme, že zdanění zaměstnanců, kteří pobírají průměrnou mzdu, se pohybuje kolem 40 % z jejich výdělku. Také můžeme vidět, že s rostoucí mzdou roste i zdanění. Příčinou tohoto progresivního zdanění je sleva na poplatníka, kdy každý poplatník může uplatnit slevu 24 840 Kč. A je jasné, že tato sleva bude mít velký význam u člověka, který má mzdu 15 000 Kč měsíčně, a mnohem menší význam u toho, který má mzdu 90 000 Kč měsíčně. Také vidíme, že k maximálnímu zdanění dochází při roční superhrubé mzdě 1 616 812 Kč. Což je hrubá mzda kolem 100 000 Kč měsíčně.

Naopak je velmi zajímavý pokles celkového zdanění u mzdy 200 000 Kč měsíčně. Zde se totiž projevuje vliv maximálního vyměřovacího základu pro sociální a zdravotní pojištění. Vliv těch maximálních vyměřovacích základů bude při dalším růstu mzdy celkové zdanění ještě více klesat. Z těchto výpočtů můžeme vyvodit první závěr. Při zdanění zaměstnanců nemůžeme hovořit o rovné dani. Do určité částky je zdanění progresivní a výše od této částky se daň chová spíše degresivně.

5.3 Zdanění živnostníků

Abychom mohli vidět hlavní příčinu švarc systému, a to rozdílné zdanění zaměstnanců a živnostníků, uvedeme obdobný výpočet zdanění i živnostníků. Jak již bylo zmíněno, skutečným výdělkem zaměstnance je superhrubá mzda, proto i za příjem živnostníka budeme považovat právě superhrubou mzdu. V odůvodnění tohoto příjmu můžeme navázat na příklad, kdy zaměstnavatel fakturuje klientovi superhrubou mzdu svého zaměstnance. Živnostník si za stejnou práci taktéž vezme odměnu ve výši superhrubé mzdy a klient zaplatí za práci zaměstnance i živnostníka stejně.

Opět bude uváděna výše ročního příjmu. Co se týká výdajů, budou uplatněny výdaje paušální částkou. Dále budeme vycházet z předpokladu, že ve švarc systému nemá živnostník žádné výdaje nebo maximálně ve stejné výši jako zaměstnanec, který si je nemůže uplatnit, proto nebudou skutečné výdaje uvažovány. U sociálního pojištění bude počítáno pouze s povinnou sazbou 29,2 %. Opět bude uplatněna pouze sleva na poplatníka. Pro přehlednost je výpočet uveden v následující tabulce.

Tabulka 4: Zdanění živnostníků s 80 % výdajů

Roční příjem	160 800	321 600	562 800	2 864 500
Paušální výdaje (80 %)	128 640	257 280	450 240	2 291 600
Základ daně	32 160	64 320	112 560	572 900
Zaokrouhlený ZD	32 100	64 300	112 500	572 900
Sociální pojištění	22 023	22 023	22 023	83 644
Zdravotní pojištění	20 361	20 361	20 361	38 671
Daň	4 518	9 645	16 875	85 935
Sleva na dani	24 840	24 840	24 840	24 840
Daň po slevě	0	0	0	61 095
Čistý příjem	118 416	279 216	520 416	2 742 185

(Zdroj: Vlastní zpracování)

Tento výpočet byl proveden s uplatněním výdajů ve výši 80 % příjmů. Tato možnost se týká živnostníků, kteří mají řemeslnou živnost. Ostatní živnostníci mohou využít paušální výdaje pouze ve výši 60 %. Výpočet s výdaji 60 % je uveden v následující tabulce a dále je také uveden výpočet se 40 % výdajů.

Tabulka 5: Zdanění živnostníků s 60 % výdajů

Roční příjem	160 800	321 600	562 800	2 864 500
Paušální výdaje (60 %)	96 480	192 960	337 680	1 718 700
Základ daně	64 320	128 640	225 120	1 145 800
Zaokrouhlený ZD	64 300	128 600	225 100	1 145 800
Sociální pojištění	22 023	22 023	32 868	167 287
Zdravotní pojištění	20 361	20 361	20 361	77 342
Daň	9 645	19 290	33 765	171 870
Sleva na dani	24 840	24 840	24 840	24 840
Daň po slevě	0	0	8 925	147 030
Čistý příjem	118 416	279 216	500 646	2 472 841

(Zdroj: Vlastní zpracování)

Tabulka 6: Zdanění OSVČ s 40 % výdajů

Roční příjem	160 800	321 600	562 800	2 864 500
Paušální výdaje (40 %)	64 320	128 640	225 120	1 145 800
Základ daně	96 480	192 960	337 680	1 718 700
Zaokrouhlený ZD	96 400	192 900	337 600	1 718 700
Sociální pojištění	22 023	28 163	49 290	250 930
Zdravotní pojištění	20 361	20 361	22 788	116 012
Daň	14 460	28 935	50 640	257 805
Sleva na dani	24 840	24 840	24 840	24 840
Daň po slevě	0	4 095	25 800	232 965
Čistý příjem	118 416	268 981	464 922	2 264 593

(Zdroj: Vlastní zpracování)

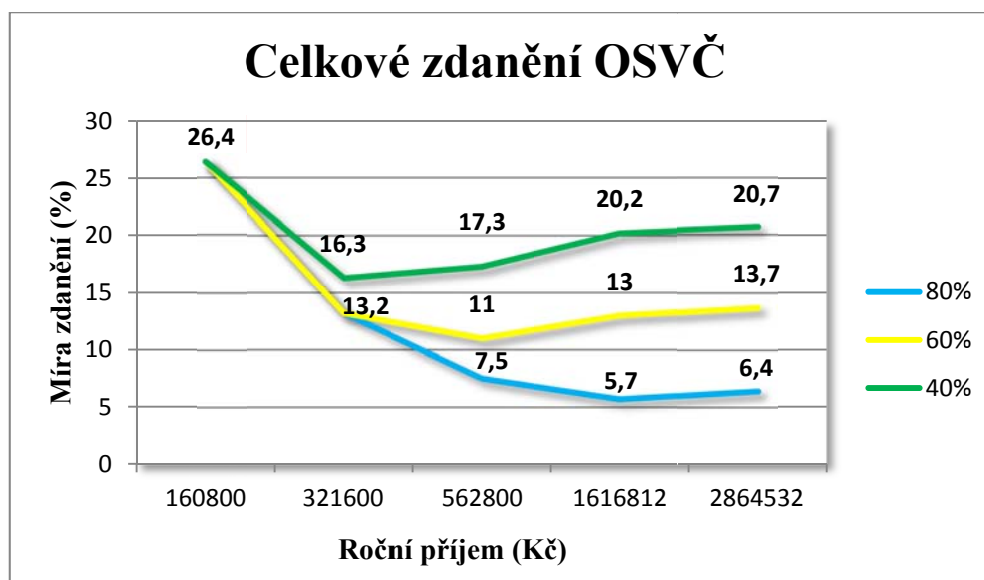
Výpočet s 40 % výdajů se týká fyzických osob, které podnikají na základě zvláštního oprávnění. Jde tedy o OSVČ, které nejsou živnostníky. Jak již bylo zmíněno, pro tuto skupinu fyzických osob je švarc systém spíše jen teoretickou možností, proto je výpočet proveden spíše pro celkový přehled. Na těchto výpočtech vidíme určité zajímavé skutečnosti. Můžeme je také porovnávat s výpočty u zaměstnanců a shledávat první rozdíly ve zdanění. Než se ovšem dostaneme k této analýze, uvedeme ještě jednu tabulku se souhrnem celkového zdanění živnostníků v procentním vyjádření stejně jako

u zaměstnanců. Opět bude uveden i graf, na kterém je přehledný rozdíl ve zdanění OSVČ při různých výších paušálních výdajů.

Tabulka 7: Přehled celkové zdanění při různých paušálních výdajích

Roční příjem	160 800	321 600	562 800	2 864 500
Odvod do st. rozpočtu v % (paušál 80 %)	13,7 %	6,9 %	3,9 %	5 %
Odvod do st. rozpočtu v % (paušál 60 %)	13,7 %	6,9 %	7,4 %	11 %
Odvod do st. rozpočtu v % (paušál 40 %)	13,7 %	10 %	13,3 %	16,7 %
Odvod zdrav. pojišťovně v % (paušál 80 %)	12,7 %	6,3 %	3,6 %	1,4 %
Odvod zdrav. pojišťovně v % (paušál 60 %)	12,7 %	6,3 %	3,6 %	2,7 %
Odvod zdrav. pojišťovně v % (paušál 40 %)	12,7 %	6,3 %	4 %	4 %
Celkové zdanění v % (paušál 80 %)	26,4 %	13,2 %	7,5 %	6,4 %
Celkové zdanění v % (paušál 60 %)	26,4 %	13,2 %	11 %	13,7 %
Celkové zdanění v % (paušál 40 %)	26,4 %	16,3 %	17,3 %	20,7 %

(Zdroj: Vlastní zpracování)



Graf 2: Celkové zdanění OSVČ

(Zdroj: Vlastní zpracování)

Po tomto shrnutí zdanění živnostníků můžeme již přijímat určité závěry. První zajímavostí je, že odvody při prvních dvou výších příjmů jsou stejné jak při využití paušálu 80 %, tak paušálu 60 %, jen u 40 % paušálu se začíná celkové zdanění zvyšovat. Tento fakt je zapříčiněn minimálními vyměřovacími základy pro odvod pojistného. Vyměřovací základy odvozené od daňového základu jsou tak malé, že se při výpočtu pojistného musí využít minimálních vyměřovacích základů. Proto jsou odvody stejné při využití paušálů 80 % i 60 % výdajů.

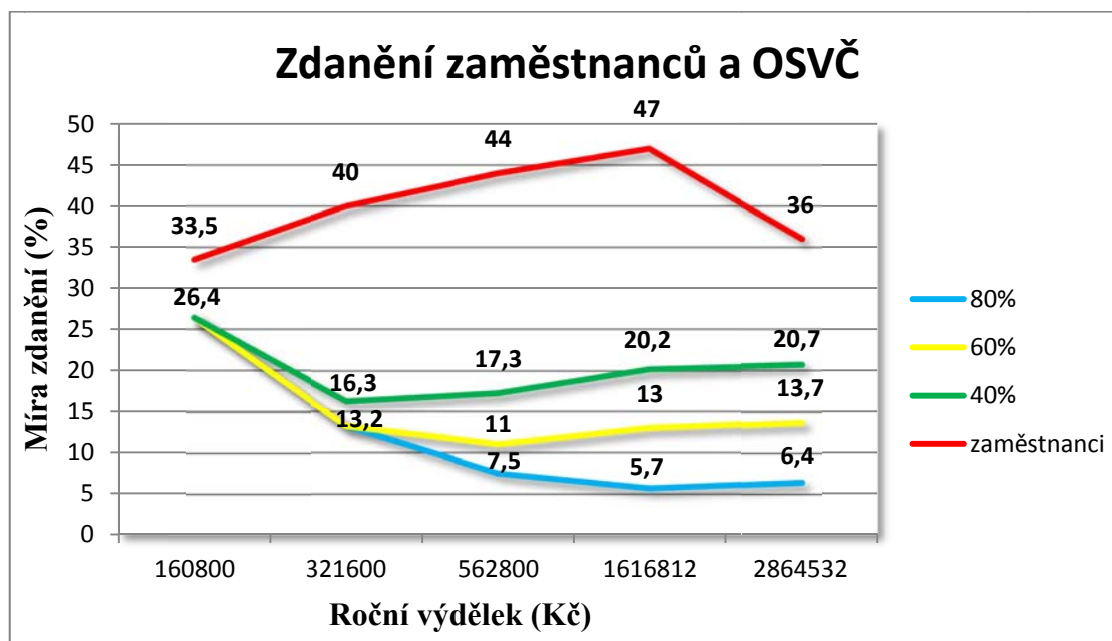
První rozdílné zdanění vidíme až u výše příjmu 562 800 Kč za rok, kdy je rozdílný odvod do státního rozpočtu u každého paušálu. Je to způsobeno tím, že při využití 80 % paušálu je sociální pojištění vypočteno stále z minimálního vyměřovacího základu, a celou daň z příjmu pokryje sleva na dani. Kdežto od 60 % je pojistné vypočteno z vyměřovacího základu odvozeného od daňového základu a vychází zde i daňová povinnost. U příjmu 2 864 500 Kč jsou odvody rozdílné, protože vyměřovací základy jsou odvozeny od daňových základů, které jsou díky rozdílným paušálním výdajům různé.

Další velkou zajímavostí je vývoj celkového zdanění. Můžeme vidět, že celkové zdanění klesá. To je opět zapříčiněno minimálními vyměřovacími základy. Je zřejmé, že stejný odvod bude mít větší dopad na člověka s příjmem 160 000 Kč než na člověka s příjmem 320 000 Kč. Od určité hranice, která je u každého paušálu jiná, však zdanění opět roste. Příčinou je sleva na poplatníka, která při zvyšování příjmů „ztrácí svoji účinnost“. Můžeme tedy říci, že celkové zdanění živnostníků díky minimálním odvodům do určité hranice klesá a poté až do efektu maximálních odvodů stoupá.

5.4 Srovnání zdanění zaměstnanců a živnostníků

Nyní se dostáváme k hlavní podstatě švarc systému. Porovnáním zdanění živnostníků a zaměstnanců můžeme ukázat, proč je švarc systém tak moc atraktivní. Zaměříme se především na porovnání zaměstnanců a živnostníků, protože pro ostatní OSVČ je podnikání ve švarc systému málo pravděpodobné. Ale samozřejmě pro ně můžeme přijímat obdobné závěry. Nejdříve se podíváme na vývoj celkového zdanění obou skupin, dále pak na vývoj odvodů zdravotní pojišťovně a odvodů do státního rozpočtu.

Nakonec si srovnáme zdanění živnostníků a zaměstnanců podle jednotlivých výší příjmů. Na úvod si ještě rozdílné zdanění můžeme ilustrovat v grafu.



Graf 3: Zdanění zaměstnanců a OSVČ
(Zdroj: Vlastní zpracování)

Pokud se podíváme na celkové zdanění obou skupin, hned si všimneme jejich rozdílného vývoje. Zatímco u zaměstnanců se celkové zdanění (samozřejmě v % vyjádření) nejprve zvyšuje, u živnostníků se zdanění naopak zpočátku snižuje. Jak již bylo vysvětleno, je tento jev způsoben vlivem minimálních a maximálních vyměřovacích základů pro výpočet sociálního a zdravotního pojištění a také vlivem slevy na poplatníka.

U zdravotního pojištění vidíme u zaměstnanců až do maximálního vyměřovacího základu konstantní vývoj, zatímco u živnostníků se díky paušálním výdajům odvod pojistného snižuje (opět myšleno v % vyjádření). Ovšem můžeme konstatovat, že při výši příjmů 321 600 Kč za rok, který v příkladech zastupuje určitý průměr, není rozdíl v odvodech zdravotní pojišťovně nijak markantní.

Odvody do státního rozpočtu korespondují s celkovým zdaněním. To znamená, že u zaměstnanců zpočátku stoupají a u živnostníků naopak klesají. Zde už ovšem můžeme

vidět velké rozdíly právě mezi zaměstnanci a živnostníky, které si rozebereme podle jednotlivých příjmů.

Při ročním výdělků 160 800 Kč, to je hrubá mzda zaměstnance 10 000 Kč za měsíc, je rozdíl v celkovém zdanění 7,5%, v absolutním vyjádření 11 616 Kč za rok. Tento rozdíl není ještě nijak významný, a proto se zcela jistě nehodí u takto nízkých příjmů riskovat pokuty za švarc systém.

Zcela jiná situace je však u příjmů 321 600 Kč, které představují hrubou mzdu zaměstnance ve výši 20 000 Kč. Zde je rozdíl ve zdanění 27 %, což je téměř 90 000 Kč za rok. Zde už můžeme krásně vidět, proč je švarc systém pro firmy tak zajímavý a naopak proč se ho stát snaží potlačovat. Navíc si málokdo uvědomuje, že celkové zdanění zaměstnance s lehce podprůměrnou mzdou se pohybuje kolem 40 %, zatímco u živnostníka pracujícího ve švarc systému pouze málo přes 10 %. Tento rozdíl je ohromný a navíc, jak každý zcela jistě cítí, i velmi nespravedlivý.

U dalšího zvyšování příjmů se pomyslné nůžky mezi zaměstnanci a živnostníky ještě více otevírají. Rozdíl v celkovém zdanění může poté v extrémních případech být až 40 %. Taktéž je alarmující si uvědomit, že stát, který se na jedné straně snaží zaměstnance extrémně chránit, si na druhé straně vezme kolem 40 % jejich výdělku. A přitom každý zcela běžně mluví o rovné dani 15 %.

5.5 Daňový dopad švarc systému na státní rozpočet

V této kapitole se pokusíme odhadnout, jaký může mít švarc systém dopad na příjmy státního rozpočtu resp. zdravotních pojišťoven. Pro tento propočet budeme vycházet pouze z příjmů 321 600 Kč za rok, který můžeme považovat za určitý průměrný výdělek. Vlivem minimálních vyměřovacích základů jsou odvody stejné jak u paušálních výdajů 80 %, tak u paušálních výdajů 60 %. Z tohoto důvodu se nemusí rozlišovat počty živností na živnosti řemeslné a ostatní.

V našem modelovém příkladu je roční odvod zaměstnance do státního rozpočtu ve výši 99 000 Kč a zdravotní pojišťovně odvede 32 400 Kč. Živnostník oproti tomu odvádí do státního rozpočtu 22 023 Kč a zdravotní pojišťovně 20 361 Kč. To znamená, že za

každého zaměstnance pracujícího ve švarc systému přichází státní rozpočet o 76 977 Kč ročně a o dalších 12 039 Kč přicházejí zdravotní pojišťovny.

Na úvod kapitoly byla uvedena statistika a v ní údaj o počtu živnostníků v ČR. Podle této statistiky je v ČR zhruba 1,9 milionů fyzických osob, které mají živnostenské oprávnění. To, kolik zaměstnanců pracuje ve švarc systému, se nikde s přesností nedovíme. Velmi černé odhady však říkají, že švarc systém může tvořit až polovina živnostníků. To by znamenalo 950 000 lidí.

Pokud bychom tento odhad trochu zmírnili a počítali bychom s tím, že ve švarc systému pracuje 800 000 lidí, pak by státní rozpočet přicházel ročně o zhruba 61,5 miliardy Kč a o dalších 9,6 miliardy Kč by přicházely zdravotní pojišťovny. Pokud odhad zaměstnanců ve švarc systému zmírníme na 500 000 lidí, dostáváme ztrátu 38,5 miliardy Kč ve státním rozpočtu a 6 miliard u zdravotních pojišťoven.

Na první pohled jsou to velmi vysoká čísla. Pokud se však podíváme na celkové příjmy státního rozpočtu, pak se jedná pouze o 5 % resp. 3 %. Nemůže se tím ale říci, že se jedná o zanedbatelné částky. Musíme také zdůraznit, že se jedná pouze o odhad, který rozhodně není extrémně přesný.

6 NÁVRH ŘEŠENÍ

Tak jako každý jiný problém se i otázka švarc systému může řešit mnoha způsoby. Naši zákonodárci se vydali cestou zákazů a zpříšňování postihů. Ale můžeme vidět, že vložení věty do zákona, že výkon závislé práce fyzickou osobou mimo pracovněprávní vztah je nelegální, a zavedení vysokých pokut není zrovna tím nejlepším řešením. Jednak se tento zákaz musí kontrolovat a také ne vždy jde jasně dokázat, že se jedná o závislou práci.

Cílem této práce je navrhnout poněkud opačné řešení. Jedná se o řešení, při kterém by švarc systém mohl fungovat, respektive by jej nebylo zapotřebí využívat. Řešením je odstranění příčiny švarc systému, tedy rozdílného zdanění zaměstnanců a živnostníků. Odstraněním této příčiny by firmy už nic tak hojně nevedlo ke švarc systému a pokud už by jej využili, tak státní rozpočet nebude přicházet o žádné peníze, což je hlavní důvod, proč se švarc systém zakazuje.

Tento návrh bude narovnávat zdanění zaměstnanců a živnostníků ve dvou krocích. Prvním krokem je sjednocení základu daně a vyměřovacího základu pro pojistné. Je zapotřebí, aby u obou skupin byl jasně definován příjem, který se zdaňuje, a pokud možno, aby byl u obou skupin stejný. Druhým krokem je již samotné přiblížení zdanění, čili především sazeb pojistného. S prvním krokem souvisí zcela jistě paušální výdaje. Podívejme se tedy, jak se změnila úprava paušálních výdajů v ZDP od 1. 1. 2013.

6.1 Změna paušálních výdajů od 1. 1. 2013

Od 1. 1. 2013 došlo v ZDP k různým změnám. Pro nás jsou zajímavé dvě změny týkající se paušálních výdajů. První nalezneme v § 7 odst. 7 ZDP, který upravuje paušální výdaje u podnikání. Při využití paušálních výdajů podle písmena c) a d), čili 40 % a 30 %, jsou stanoveny maximální výdaje, které si lze uplatnit (zákon č. 586/1992 Sb.).

Vzhledem k tomu, že ve švarc systému jde převážně o zaměstnávání živnostníků, tato změna se švarc systému nedotýká. Pokud bychom chtěli porovnat situaci před a po této změně, zjistíme, že maximální možné uplatnitelné výdaje jsou 800 000 Kč.

To znamená, že pro hlavní tři výše příjmu uvažovaných v této práci nenastává žádná změna. Tato změna by se projevila až od příjmů 2 miliony ročně, což není hlavním předmětem našeho zkoumání.

Druhou mnohem významnější změnou je nové ustanovení § 35ca ZDP, který upravuje použití paušálních výdajů a slev na dani. Pokud podle tohoto paragrafu poplatník uplatní u dílčího základu z podnikání, popřípadě u dílčího základu z pronájmu, výdaje paušální částkou a součet těchto dílčích základů daně je větší jak 50 % z celkového základu daně, pak se nesmí uplatnit tzv. sleva na manželku, která činí 24 840 Kč, a daňové zvýhodnění na vyživované dítě, které je 13 404 Kč (zákon č. 586/1992 Sb.).

6.2 Sjednocení základu daně

Jak již bylo zmíněno, prvním krokem k přiblížení zdanění zaměstnanců a živnostníků je přiblížení příjmů, které obě tyto skupiny zdaňují, čili přiblížení základu daně a vyměřovacích základů pro pojistné. Jak je patrné z modelových příkladů, jsou totiž už v této části zdanění příjmů velké rozdíly mezi zaměstnanci a živnostníky.

Při sjednocování základu daně se jedná především o otázku paušálních výdajů pro podnikatele. Tyto paušály byly sice od 1. ledna 2013 změněny, ale jedná se spíše o jakousi kosmetickou změnu. Pokud se chceme ubírat sjednocování zdanění zaměstnanců a živnostníků, musí být změna paušálních výdajů mnohem tvrdší. Při změně paušálů jde jednak o změnu jejich procentní výše, ale také o to, stanovit absolutní částku, kterou si lze jako výdaj uplatnit. Nelze říci, že určitá výše maximálních výdajů nebo procento paušálních výdajů jsou těmi správnými. Vždy by se jednalo především o politický kompromis.

Můžeme spíše stanovit určité rozpětí, abychom věděli, v jakých mezích se můžeme pohybovat a jaký dopad tento návrh bude mít. Maximální výše paušálních výdajů by se měla stanovit přibližně mezi 300 000 a 600 000 Kč. Jde totiž o to, stanovit určitou hranici, nad kterou můžeme považovat za efektivní chtít po poplatnících sledovat skutečné výdaje. Např. v Rakousku se jedná právě o zhruba 600 000 Kč. Možnost snížení paušálních výdajů je ilustrována v následující tabulce, kde je uvedeno, na kolik by se změnilo celkové zdanění, to znamená včetně sociálního a zdravotního pojištění,

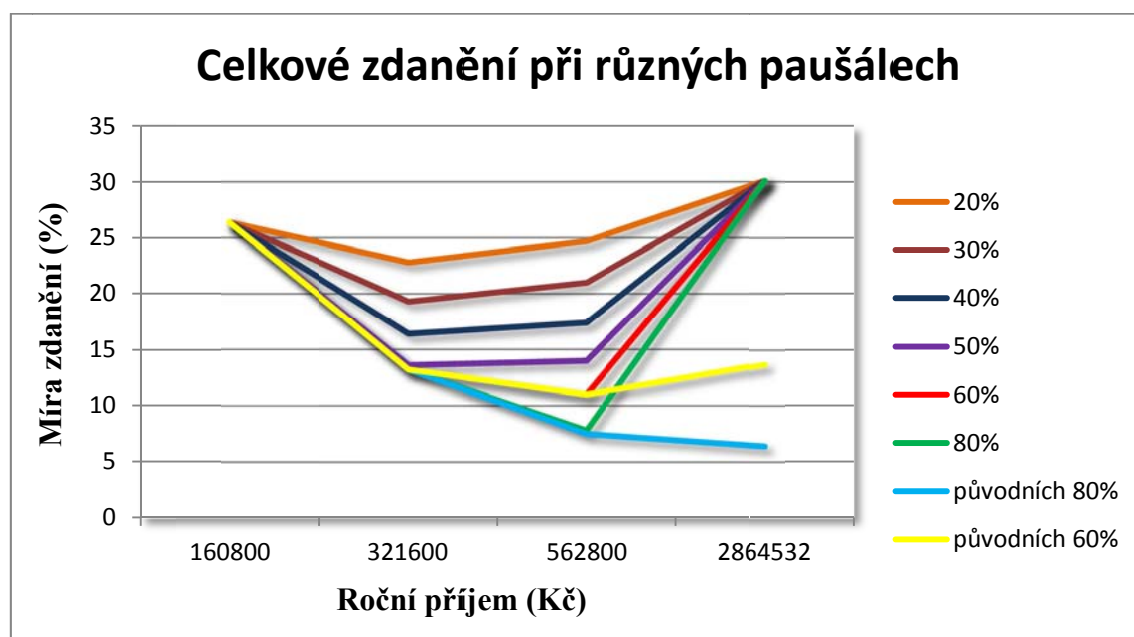
při různých paušálních výdajích. Jako maximální uplatnitelný výdaj je při výpočtu uvažována částka 400 000 Kč.

Tabulka 8: Celkové zdanění při různých paušálech

Roční příjem	160 800	321 600	562 800	2 864 500
Původní zdanění (80 %)	26,4 %	13,2 %	7,5 %	6,4 %
Původní zdanění (60 %)	26,4 %	13,2 %	11 %	13,7 %
Paušální výdaje 80 %	26,4 %	13,2 %	7,8 %	30,1 %
Paušální výdaje 60 %	26,4 %	13,2 %	11 %	30,1 %
Paušální výdaje 50 %	26,4 %	13,6 %	14 %	30,1 %
Paušální výdaje 40 %	26,4 %	16,4 %	17,4 %	30,1 %
Paušální výdaje 30 %	26,4 %	19,3 %	21 %	30,1 %
Paušální výdaje 20 %	26,4 %	22,8 %	24,7 %	30,1 %

(Zdroj: Vlastní zpracování)

Přehled zdanění při různých výších paušálních výdajů je pro přehlednost uveden i v následujícím grafu.



Graf 4: Celkové zdanění při různých paušálech

(Zdroj: Vlastní zpracování)

Nelze říci, která výše paušálních výdajů je tou ideální. Pokud bychom snížili paušály alespoň na polovičku, nedochází k nijak extrémnímu zvýšení daní. Pokud snížíme 80 % paušál na 40 %, tak při průměrné mzdě, která je reprezentována příjmem 321 600 Kč, dojde ke zvýšení zhruba o 3 %, což je asi 10 000 Kč. A když snížíme 60 % paušál na 30 %, tak dojde k navýšení o 6 %. K největšímu navýšení dochází u velkých příjmů v řádu milionů korun za rok. Je to způsobeno maximální výší výdajů, které lze uplatnit. Tito poplatníci by však uplatnili skutečné výdaje a jejich zdanění by nebylo tak vysoké.

V současné době by tato změna spíše směřovala proti podpoře podnikatelů a velice těžko by se prosazovala. Na druhou stranu se můžeme podívat do roku 2004, kdy u nás byly paušální výdaje pro živnostníky a podnikatele podnikající podle zvláštních předpisů pouze 25 %. A také, pokud se podíváme do zahraničí, zjistíme, že např. v Rakousku jsou paušální výdaje pouze 12 %.

K určité úpravě by mělo dojít i u základu daně u zaměstnanců. Bylo již řečeno, že za skutečný výdělek zaměstnance můžeme považovat jeho superhrubou mzdu. Zaměstnavatel sice platí za zaměstnance pojistné, ale na toto pojistné musí zaměstnanec svojí prací vydělat. Proto by se měla za výdělek zaměstnance a zároveň za vyměřovací základ pro všechny odvody považovat superhrubá mzda. Tímto by zmizely dvojí odvody zdravotního a sociálního pojištění za zaměstnance a za zaměstnavatele a byl by pouze jeden odvod zdravotního a jeden sociálního pojištění. Taktéž by zaměstnanci měli mít možnost uplatnit si určitou část výdajů vynaložených na dosažení příjmů tak, jak je tomu v jiných evropských státech. Tento paušální výdaj by mohl být kolem 5 % z příjmů, maximálně však 30 000 – 50 000 Kč za jeden rok. Tato změna snížila zdanění zaměstnanců zhruba o 2 %.

Mohlo by se zdát, že si tento návrh mírně protiřečí. Na jedné straně by se mělo zdanění živnostníků a zaměstnanců sjednotit, a přitom zůstává ve zdanění určitý rozdíl. Živnostníci by měli být zvýhodněni, ale jen do určité míry, protože samostatně podnikat je určitě náročnější, a proto potřebují i určitou motivaci.

6.3 Sjednocení sazeb daní

Poté, co je přiblížena suma příjmů, které obě skupiny zdaňují, je druhým krokem úprava sazeb pojistného. Nejdříve si však shrňme, jaké jsou sazby pojistného v současnosti. Zaměstnanci odvádí ze superhrubé mzdy, která je stanovena jako nový vyměřovací základ, 10 % na zdravotní pojištění, 23,5 % na sociální pojištění a 15 % na daň z příjmů. U živnostníků zůstal základ daně a vyměřovací základ stejný, pouze se upravila výše paušálních výdajů a v současnosti odvádí 13,5 % z polovičního základu daně, to znamená 6,75% ze základu daně, na zdravotní pojištění a 29,2 % opět z polovičního základu daně, čili 14,6 % ze základu daně, na sociální pojištění. Dále budeme pracovat pouze s polovičními sazbami z celého základu daně.

Co se týká daně z příjmů, nemusíme ji již dále upravovat. Stačilo totiž upravit základ daně a samotná sazba je již v současnosti stejná. Největší rozdíl zde byl právě u rozdílného základu daně způsobeného paušálními výdaji.

Největší rozdíl v celkovém zdanění tvoří pojistné na sociální a zdravotní pojištění. Změny těchto sazeb musí být prováděny v závislosti na tom, jak razantně se změní paušální výdaje. Záleží také na tom, zda by se nějak změnily maximální a minimální vyměřovací základy, které mají poměrně velký vliv na výši odvodů.

Pokud se na příjmy zaměstnanců a živnostníků podívám s použitím nově stanovených paušálů, zjistíme, že 1 % z příjmu, který jsme považovali za průměr, je u zaměstnanců 3 055 Kč a u živnostníků přes 2 000 Kč. To znamená, že při počtu zaměstnanců a živnostníků, který je uveden ve statistice v předešlé kapitole, vyvolá 1 % změna pojistného změnu v příjmech státního rozpočtu, resp. zdravotních pojišťoven u zaměstnanců změnu v částce zhruba 11,6 miliardy Kč a u živnostníků 4 miliardy Kč.

Pokud tedy chceme rovnoměrně sblížovat sazby pojistného, znamená to, že snížení o 1 % u zaměstnanců musí vyvolat zvýšení o 2 % u živnostníků. Zdravotní pojištění bychom mohli tedy snížit u zaměstnanců na 9 % a u živnostníků zvýšit na 8 % a sociální pojištění snížit u zaměstnanců na 21 % a u živnostníků zvýšit na 18 %. Samozřejmě, že i změna sazeb by se velice těžko prosazovala, ale pořád zůstávají

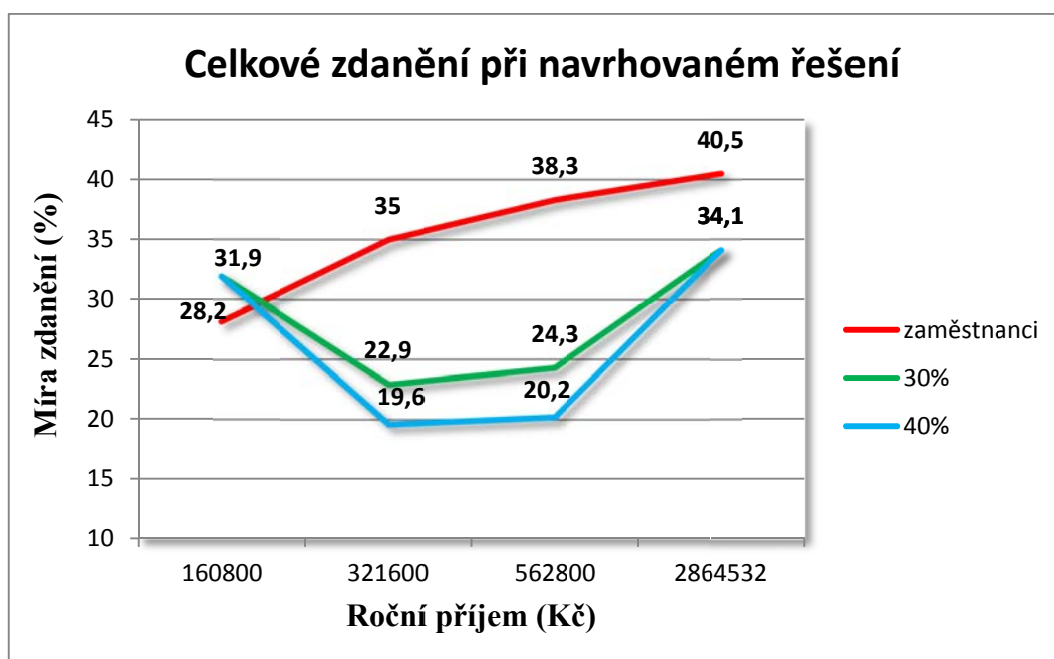
podnikatelé zvýhodnění a není nastaveno absolutně rovné zdanění. Tyto změny by se samozřejmě musely zavádět v rámci několika let a nejlépe v růstové fázi ekonomiky.

Vliv navrhovaných změn můžeme vidět v následující tabulce a grafu. Je zde uvedena výše celkového zdanění při započítání všech navrhovaných změn, to znamená změna paušálních výdajů a změna sazeb pojistného.

Tabulka 9: Celkové zdanění při navrhovaném řešení

Roční příjem	160 800	321 600	562 800	2 864 500
Zdanění zaměstnance	28,5 %	35 %	38,3 %	40,5 %
Zdanění živnostníka (40 % výdajů)	31,9 %	19,6 %	20,2 %	34,1 %
Zdanění živnostníka (30 % výdajů)	31,9 %	22,9 %	24,3 %	34,1 %

(Zdroj: Vlastní zpracování)



Graf 5: Celkové zdanění při navrhovaném řešení

(Zdroj: Vlastní zpracování)

Z těchto údajů můžeme vidět, že navrhované řešení značně přiblížilo zdanění obou skupin. Dokonce vidíme, že při měsíční hrubé mzdě 10 000 Kč je zdanění živnostníků vyšší než zaměstnanců. Je to způsobeno minimálními vyměřovacími základy pro

pojistné, které jsou převzaty ze současné právní úpravy. To, zda je přiblížení dostačující nebo je přehnané či nedostačující, nelze jednoznačně říci. Vždy záleží na konkrétní situaci, při které by takovéto řešení bylo zaváděno. Rozhodně můžeme říci, že rozdíl 15 % v celkovém zdanění není tak hrozný jako rozdíl 35 %. Navíc zde samozřejmě jistý rozdíl musí zůstat. Jednak proto, že samostatné podnikání je náročnější, ale také např. proto, že zaměstnanci čerpají výhody ze zákoníku práce.

6.4 Změna v zákoníku práce

Švarc systém má dvě hlavní výhody. Tou první jsou nižší odvody, tento problém byl vyřešen v předchozí části. Druhou, i když o něco menší, výhodou je volnost smluvních stran při tomto vztahu, která při zaměstnaneckém vztahu není. Pokud tedy chceme bojovat proti švarc systému odstraněním jeho příčin, musí dojít k určitým změnám i v zákoníku práce. Tato práce se však zabývá otázkou změny daní, a proto je změna v zákoníku práce nastíněna jen minimálně, protože touto problematikou by se mohla zabývat celá bakalářská práce. Jedná se především o uvolnění podmínek ukončení pracovněprávního vztahu, zkrácení výpovědní lhůty a změny ve výši odstupného.

6.5 Přínosy navrhovaného řešení

Pokud řešíme určitý problém, přináší každé řešení jak pozitivní, tak negativní důsledky. Navrhované řešení má jeden hlavní negativní důsledek. Vzhledem k současné ekonomické situaci, kdy každý mluví o podpoře drobného podnikání, by zvýšení daní živnostníků vedlo k ještě většímu zhoršení ekonomické situace České republiky. Z tohoto důvodu by se pravděpodobně nikomu tento návrh nepodařilo prosadit v současnosti a ani za lepší ekonomické situace. Tento návrh by se samozřejmě nemusel zavést ze dne na den, ale postupně v rámci několika let, stejně tak jako se postupně zvyšovaly paušální výdaje, které např. před deseti lety byly o desítky procent nižší, a jak se zvětšoval rozdíl mezi zdaněním zaměstnanců a živnostníků. Tímto postupným zaváděním návrhu by se i postupně zavíraly pomyslné nůžky mezi zdaněním živnostníků a zaměstnanců.

Na druhou stranu přináší návrh i docela podstatné zlepšení současné situace. Tím hlavním přínosem a tím, jakým směrem byl návrh koncipován, je spravedlivé zdanění

zaměstnanců a živnostníků. Pokud tedy považujeme za spravedlivé, že každý poplatník platí v procentním vyjádření stejné daně. Dále by se docílilo přehlednějšího daňového systému, protože by byl jasný základ daně a jasné sazby pojistného a ne žádná hrubá a superhrubá mzda a pojistné za zaměstnance a zaměstnavatele atd.

Dnes se u nás velmi mluví o flexibilnějším trhu práce. Není povolení švarc systému, který nebude mít prakticky žádné daňové důsledky, právě řešením situace na trhu práce? Pokud by tento návrh přispěl ke zlepšení situace na trhu práce, pak musíme k jeho přínosům připočítat i ušetřené peníze za podporu v nezaměstnanosti, což je dnes nemalá částka. Také každý nově zaměstnaný přináší peníze státu místo toho, aby je z něj odčerpával.

ZÁVĚR

Švarc systém je určitý problém, který tu byl, je a zcela jistě ještě dlouho bude. Jak jsme mohli vidět v předešlém roce, řešení, kdy politici do zákona přidají větu o tom, že výkon závislé činnosti mimo pracovněprávní vztah je nelegální, je poměrně nedostačující. Jak bylo popsáno v předešlých kapitolách, je zde velký problém dokázat, co je ještě závislá činnost a co už není.

Také jsme si krásně ukázali příčinu celého švarc systému, kterou je rozdílné zdanění zaměstnanců a živnostníků, potažmo OSVČ. U zaměstnanců začíná zdanění nad 30 % celkového výdělku a roste téměř k 50 %, poté začíná díky maximálním vyměřovací základů opět lehce klesat. I když tento pokles se týká poplatníků, kteří mají měsíční plat v řádu stovek tisíc korun. U živnostníků naopak zdanění nejprve klesá díky minimálním vyměřovacím základům, poté stoupá až do maximálních vyměřovacích základů, od kterých opět klesá. Nikdy se však zdanění živnostníků ani nepřiblíží zdanění zaměstnanců. A rozdíl ve zdanění 30 – 40 % je opravdu silná záminka pro nelegální činnost.

Zcela zásadní je v této otázce dohoda politiků nad dlouhodobou daňovou politikou, což je hlavní faktor švarc systému. Měli by se zamyslet nad tím, jestli je cesta zákazů tím správným směrem. Konec konců každý ví, že co je zakázané, je tím nejlákavějším. Díky této práci můžeme vidět, že existuje cesta opačným směrem. Stačí nastolit jasnou strategii sblížení zdanění zaměstnanců a živnostníků a žádného zákazu nebude třeba, protože lidé nebudou tento systém využívat. Je samozřejmě velmi těžké říci, kde je ta správná míra zdanění, ale ta současná to zřejmě nebude.

Také bychom si měli uvědomit, že není moc dobré zakazovat práci těm, kteří pracovat chtějí a pouze nechtějí být svázáni v pracovněprávním vztahu. Stát by se měl spíše zaměřit na kontrolu těch, kteří nepracují, pracují na černo, nebo se např. vyplácí jen minimální mzda a zbytek jde tzv. na ruku. V této oblasti stát ztrácí přinejmenším stejné množství peněz jako u švarc systému.

Každý odpůrce řešení, které je navrženo v této práci, zcela jistě bude namítat, že zvýšení daní pro živnostníky bude likvidační, což v současné ekonomické situaci je

pravdou. Není ale pro naše živnostníky likvidační nepřehlednost systému, nerovné podmínky, přehnaná byrokracie a hlavně velmi korupční prostředí tak, jak se o tom stále mluví? Každý malý podnikatel by určitě byl ochotný přijmout o málo vyšší zdanění výměnou za nastolení jasných a rovných podmínek a odstraněním korupce a samozřejmě za mnohem lepší ekonomické situace.

Hlavním cílem této práce bylo navrhnout řešení, při kterém se odstraní příčina švarc systému. To si myslím, že se povedlo. Navrhované řešení by se zcela jistě mohlo využít nebo přinejmenším sloužit jako určitý obrázek, kudy se můžeme při řešení tohoto problému vydat.

SEZNAM LITERATURY

- [1] BONĚK, V. a kol., 2001. *Lexikon – daňové pojmy*. Ostrava: Sagit, 626 s. ISBN 80-7208-265-5.
- [2] BRYCHTA, I., I. MACHÁČEK a M. DĚRGEL., 2012. *Daň z příjmů 2012*. 9. vyd. Praha: Wolters Kluwer ČR, 606 s. ISBN 978-80-7357-730-8.
- [3] *Český statistický úřad*, © 2013. [online]. [cit. 2013-02-27]. Dostupné z www: <http://www.czso.cz/csu/redakce.nsf/i/home>
- [4] HAŠOVÁ, T., 2012. *Švarc systém*. [online]. [cit. 2013-02-15]. Dostupné z www: <http://www.legalpro.cz/clanky/svarc-system>
- [5] KAPOUN, R., 2012. *Aktuální průvodce problematikou nelegálního zaměstnávání pro podnikatele*. Olomouc: Anag, 102 s. ISBN 978-80-7263-755-3.
- [6] KOPŘIVA, J., 9. 3. 2012. *Nauka o podnikání*. Přednáška. Brno: VUT v Brně, Fakulta podnikatelská.
- [7] KUBÁTOVÁ, K., 2010. *Daňová teorie a politika*. 5. aktual. vyd. Praha: Wolters Kluwer ČR, 276 s. ISBN 978-80-7357-574-8.
- [8] MACHÁČEK, I., 2012. *Fyzické osoby a daň z příjmů 2012*. 3. aktual. a rozš. vyd. Praha: Wolters Kluwer ČR, 299 s. ISBN 978-80-7357-711-7.
- [9] *Ministerstvo financí České republiky*, © 2005. [online]. [cit. 2013-03-06]. Dostupné z www: <http://www.mfcr.cz/cps/rde/xchg/mfcr/xsl/index.html>
- [10] *Ministerstvo průmyslu a obchodu*. [online]. [cit. 2013-02-27]. Dostupné z www: <http://www.rzp.cz/>
- [11] MORÁVEK, D., 2012. *Sedm znaků, které prokazují švarcsystém*. [online]. [cit. 2012-11-18]. Dostupné z www: <http://www.podnikatel.cz/clanky/7-znaku-ktere-prokazuji-svarcsystem/>
- [12] Pokyn D-285 Ministerstva financí čj. 53/79 983/2005-532.

- [13] STRNADOVÁ, B., 2012. Švarcsystém. *Hospodářské noviny*. č. 194, s. 22. ISSN 0862-9587.
- [14] SRPOVÁ, J., V. ŘEHOŘ a kol., 2010. *Základy podnikání: teoretické poznatky, příklady a zkušenosti českých podnikatelů*. Praha: Grada Publishing, 427 s. ISBN 978-80-247-3339-5.
- [15] *Švarc systém aneb zaměstnání „na živnostňák“*, 2012. [online]. [cit. 2012-11-18]. Dostupné z www: <http://www.ipodnikatel.cz/Pravo/svarc-system-aneb-zamestnani-na-zivnostnak.html>
- [16] VANČUROVÁ, A. a L. LÁCHOVÁ, 2012. *Daňový systém ČR 2012*. 11. aktual. vyd. Praha: VOX, 368 s. ISBN 978-80-87480-05-2.
- [17] VEBER, J., J. SRPOVÁ a kol., 2012. *Podnikání malé a střední firmy*. 3. aktual. a dopl. vyd. Praha: Grada Publishing, 336 s. ISBN 978-80-247-4520-6.
- [18] ZAJÍČKOVÁ, M., R. BOHÁČ a I. VEČEŘ, 2012. *Základ daně z příjmů a DPH ve vybraných státech EU z pohledu daňové harmonizace*. Praha: Leges, 470 s. ISBN 978-80-87576-21-2.
- [19] Zákon č. 429/2006 Sb., zákoník práce, ve znění pozdějších předpisů.
- [20] Zákon č. 455/1991 Sb., o živnostenském podnikání, ve znění pozdějších předpisů.
- [21] Zákon č. 513/1991 Sb., obchodní zákoník, ve znění pozdějších předpisů.
- [22] Zákon č. 586/1992 Sb., o daních z příjmů, ve znění pozdějších předpisů.
- [23] Zákon č. 589/1992 Sb., o pojistném na sociální zabezpečení a příspěvku na státní politiku zaměstnanosti, ve znění pozdějších předpisů.
- [24] Zákon č. 592/1992 Sb., o pojistném na všeobecné zdravotní pojištění, ve znění pozdějších předpisů.
- [25] *Základ a sazby pojistného u sociálního pojištění OSVČ*. [online]. [cit. 2013-01-16]. Dostupné z www: <http://www.finance.cz/dane-a-mzda/dane-z-prijmu/socialni-pojisteni-osvc/zaklad-a-sazby/>

SEZNAM TABULEK

Tabulka 1: Druhy sazeb daně.....	20
Tabulka 2: Výpočet mzdy zaměstnanců.....	40
Tabulka 3: Celkové zdanění zaměstnanců.....	41
Tabulka 4: Zdanění živnostníků s 80 % výdajů.....	43
Tabulka 5: Zdanění živnostníků s 60 % výdajů.....	44
Tabulka 6: Zdanění OSVČ s 40 % výdajů.....	44
Tabulka 7: Přehled celkové zdanění při různých paušálních výdajích.....	45
Tabulka 8: Celkové zdanění při různých paušálech.....	52
Tabulka 9: Celkové zdanění při navrhovaném řešení.....	55

SEZNAM GRAFŮ

Graf 1: Zdanění zaměstnanců.....	42
Graf 2: Celkové zdanění OSVČ.....	45
Graf 3: Zdanění zaměstnanců a OSVČ.....	47
Graf 4: Celkové zdanění při různých paušálech.....	52
Graf 5: Celkové zdanění při navrhovaném řešení.....	55

SEZNAM ZKRATEK

ČR	Česká republika
OSVČ	osoba samostatně výdělečně činná
ZDP	zákon o dani z příjmů

SEZNAM PŘÍLOH

Příloha č. 1	Pokyn D-285
Příloha č. 2	Vybrané paragrafy ze zákona č. 262/2006 Sb., zákoník práce
Příloha č. 3	Vybrané paragrafy ze zákona č. 435/2004 Sb., o zaměstnanosti

POKYN D-285

Ministerstva financí

čj. 53/79 983/2005-532,

**k aplikaci § 6 odst. 1 a 2 zákona č. 586/1992 Sb., o daních z příjmů, ve znění
pozdějších předpisů, a vymezení tzv. závislé činnosti**

Ministerstvo financí v zájmu zajištění jednotného uplatňování ustanovení § 6 odst. 1 a 2 zákona č. 586/1992 Sb., o daních z příjmů, ve znění pozdějších předpisů, vydává tento pokyn.

Účelem tohoto pokynu je vymežit hranice pro správné stanovení způsobu zdanění příjmů daní z příjmů fyzických osob ze závislé činnosti ve spojitosti s uzavřenými jinými než pracovněprávními vztahy, tj. určení správného způsobu zdanění v případech nesprávně uzavřených a formulovaných obchodněprávních a občanskoprávních vztahů z hlediska daňového.

Meritum pokynu vychází z platné právní úpravy a rozsudků Nejvyššího správního soudu a Ústavního soudu.

Při posuzování jednotlivých případů z hlediska zákona č. 586/1992 Sb., o daních z příjmů, ve znění pozdějších předpisů, a zákona č. 337/1992 Sb., o správě daní a poplatků, ve znění pozdějších předpisů, je třeba vycházet z toho, zda se v konkrétním případě jedná o závislou činnost, zda posuzovaná činnost nese znaky závislé činnosti podle citovaného zákona o daních z příjmů, a nikoliv to, jakou právní skutečností byla tato činnost založena. Citovaný zákon o daních z příjmů sice používá pojem „závislá činnost“, avšak nutno podotknout, že tento pojem není zcela totožný s pojmem „závislá činnost“ z pracovněprávního hlediska. Pro kvalifikaci příjmů podřazených pro účely daně z příjmů pod ustanovení § 6 citovaného zákona o daních z příjmů není rozhodující na základě jakého právního vztahu poplatníkovi příjmy plynou. Podstatným a základním rysem závislé činnosti je skutečnost, že není vykonávána zcela nezávisle, tzn. pod vlastním jménem, na vlastní účet a s vlastní odpovědností poplatníka, ale na opak podle pokynů toho, kdo odměnu za vykonanou práci vyplácí (plátce). Daní

z příjmů fyzických osob ze závislé činnosti jsou tak podrobeny nikoliv pouze příjmy plynoucí z pracovněprávních vztahů uzavřených podle zákoníku práce, ale pod takový způsob zdanění zahrnul zákonodárce i příjmy z obdobného poměru, přičemž tento jakkoliv dále nedefinoval, vymezil jej jen vzájemným vztahem plátce a poplatníka, a to povinností poplatníka dbát příkazů plátce [§ 6 odst. 1 písm. a) zákona]. Současně za příjmy ze závislé činnosti pro účely zdanění prohlásil zákon i další příjmy, a to bez ohledu na právní skutečnost vznik příjmů zakládající [např. § 6 odst. 1 písm. b) a písm. c) zákona].

Uvedené pojetí je založeno na materiálním posouzení závislé činnosti, kdy skutečně není rozhodující, na jakém formálním právním základě je předmětná činnost vykonávána. Je proto nezbytné stanovit materiální kritéria, při jejichž splnění se bude o závislou činnost jednat. Zákonné vymezení prostřednictvím pouhého plnění příkazů plátce, obsažené v citovaném ustanovení § 6 odst. 1 písm. a) zákona se totiž ukázalo a ukazuje jako nedostačující a neschopné postihnout všechny reálně možné případy. Již ze samotné povahy věci je zřejmé, že k plnění příkazů (pokynů) plátce dochází prakticky do určité míry ve všech případech zadávání prací a činností (dodavatelských zakázek), tedy nikoliv pouze v rámci pracovněprávních vztahů (i při subdodávkách si má objednavatel právo kontrolovat a hlídat dodavatele, zda práci koná podle jeho přání a případně subdodavatele korigovat svými příkazy).

Vymezení pojmu „závislá činnost“ proto nemůže být redukováno pouze na činnost vykonávanou podle příslušných příkazů a pokynů, nýbrž se musí jednat o činnost skutečně závislou na osobě plátce. Prakticky to znamená, že definiční prvek závislosti při závislé činnosti tak bude dán především povahou vykonávané činnosti, znaky a okolnostmi, za kterých je práce vykonávána a zda na uzavření pracovněprávního vztahu je dán zájem obou smluvních stran.

Nejčastějšími znaky a okolnostmi indikujícími vztah závislé činnosti fyzické osoby a osoby od níž jí plyne příjem (dále jen „plátce příjmu“) jsou následující:

- plátce příjmu přímo či nepřímo ukládá úkoly, řídí a kontroluje fyzickou osobu a nese odpovědnost související s její činností,
- fyzická osoba má ve vztahu k plátci příjmu obdobné postavení jako zaměstnanec,

- odměna za práci je vypočítána na základě délky pracovní doby nebo obdobným způsobem běžným při odměňování osoby v pracovněprávním vztahu,
- materiál, pracovní pomůcky, stroje a zařízení potřebné pro výkon činnosti jsou fyzické osobě poskytovány plátcem příjmů,
- vztah mezi plátcem příjmu a fyzickou osobou je dlouhodobý anebo soustavný, resp. fyzická osoba vykonává činnost dlouhodobě pouze pro jednoho plátce příjmu, a to osobně nebo prostřednictvím spolupracující osoby ve smyslu § 13 zákona o daních z příjmů.

Vybrané paragrafy ze zákona č. 262/2006 Sb., zákoník práce

§ 2

(1) Závislou prací je práce, která je vykonávána ve vztahu nadřízenosti zaměstnavatele a podřízenosti zaměstnance, jménem zaměstnavatele, podle pokynů zaměstnavatele a zaměstnanec ji pro zaměstnavatele vykonává osobně.

(2) Závislá práce musí být vykonávána za mzdu, plat nebo odměnu za práci, na náklady a odpovědnost zaměstnavatele, v pracovní době na pracovišti zaměstnavatele, popřípadě na jiném dohodnutém místě.

§ 3

Závislá práce může být vykonávána výlučně v základním pracovněprávním vztahu, není-li upravena zvláštními právními předpisy. Základními pracovněprávními vztahy jsou pracovní poměr a právní vztahy založené dohodami o pracích konaných mimo pracovní poměr.

Vybrané paragrafy ze zákona č. 435/2004 Sb., o zaměstnanosti

§ 5

Pro účely tohoto zákona se rozumí

e) nelegální prací

1. výkon závislé práce fyzickou osobou mimo pracovněprávní vztah, nebo
2. pokud fyzická osoba-cizinec vykonává práci v rozporu s vydaným povolením k zaměstnání nebo bez tohoto povolení, je-li podle tohoto zákona vyžadováno, nebo v rozporu s povolením k dlouhodobému pobytu za účelem zaměstnání ve zvláštních případech (dále jen „zelená karta“) vydaným podle zvláštního právního předpisu, nebo v rozporu s modrou kartou; to neplatí v případě převedení na jinou práci podle § 41 odst. 1 písm. c) zákoníku práce,
3. pokud fyzická osoba-cizinec vykonává práci pro právnickou nebo fyzickou osobu bez platného povolení k pobytu na území České republiky, je-li podle zvláštního právního předpisu vyžadováno,

§ 139

(1) Fyzická osoba se dopustí přestupku tím, že

- a) poruší zákaz diskriminace nebo nezajistí rovné zacházení podle tohoto zákona,
- b) zprostředkuje zaměstnání bez povolení,
- c) vykonává nelegální práci
- d) umožní výkon nelegální práce podle § 5 písm. e) bodu 1 nebo 2, nebo
- e) nesplní oznamovací povinnosti podle § 87,
- f) umožní výkon nelegální práce podle § 5 písm. e) bodu 3.

(3) Za přestupek

- a) podle odstavce 1 písm. a) a podle odstavce 2 písm. a) a b) lze uložit pokutu do 1 000 000 Kč,
- b) podle odstavce 1 písm. b) lze uložit pokutu do 2 000 000 Kč,

- c) podle odstavce 1 písm. c), e) a odstavce 2 písm. d) lze uložit pokutu do 100 000 Kč,
- d) podle odstavce 2 písm. c) lze uložit pokutu do 500 000 Kč,
- e) podle odstavce 1 písm. d) a f) lze uložit pokutu do 5 000 000 Kč.

§ 140

(1) Právnická osoba nebo podnikající fyzická osoba se správního deliktu dopustí tím, že

- a) poruší zákaz diskriminace nebo nezajistí rovné zacházení podle tohoto zákona,
- b) zprostředkuje zaměstnání bez povolení nebo jiným způsobem poruší při zprostředkování zaměstnání tento zákon nebo dobré mravy,
- c) umožní výkon nelegální práce nebo podle § 5 písm. e) bodu 1 nebo 2,
- d) nesplní oznamovací povinnosti podle tohoto zákona nebo nevede evidenci v tomto zákoně stanovenou,
- e) umožní výkon nelegální práce podle § 5 písm. e) bodu 3.

(4) Za správní delikt se uloží pokuta do

- a) 1 000 000 Kč, jde-li o správní delikt podle odstavce 1 písm. a) a podle odstavce 2 písm. a) a b),
- b) 2 000 000 Kč, jde-li o správní delikt podle odstavce 1 písm. b),
- c) 500 000 Kč, jde-li o správní delikt podle odstavce 2 písm. c),
- d) 100 000 Kč, jde-li o správní delikt podle odstavce 1 písm. d),
- e) 50 000 Kč, jde-li o správní delikt podle odstavce 3,
- f) 100 000 Kč, jde-li o správní delikt podle odstavce 1 písm. c) a e), nejméně však ve výši 250 000 Kč.