



VYSOKÉ UČENÍ TECHNICKÉ V BRNĚ

BRNO UNIVERSITY OF TECHNOLOGY

FAKULTA PODNIKATELSKÁ

FACULTY OF BUSINESS AND MANAGEMENT

ÚSTAV FINANČÍ

INSTITUTE OF FINANCES

HODNOCENÍ FINANČNÍ SITUACE PODNIKU A NÁVRHY NA JEJÍ ZLEPŠENÍ

EVALUATION OF THE FINANCIAL SITUATION OF A COMPANY AND PROPOSALS FOR ITS
IMPROVEMENT

BAKALÁŘSKÁ PRÁCE

BACHELOR'S THESIS

AUTOR PRÁCE

AUTHOR

Zdeněk Vénos

VEDOUCÍ PRÁCE

SUPERVISOR

doc. Ing. Vojtěch Bartoš, Ph.D.

BRNO 2016

ZADÁNÍ BAKALÁŘSKÉ PRÁCE

Vénos Zdeněk

Účetnictví a daně (6202R049)

Ředitel ústavu Vám v souladu se zákonem č.111/1998 o vysokých školách, Studijním a zkušebním řádem VUT v Brně a Směrnicí děkana pro realizaci bakalářských a magisterských studijních programů zadává bakalářskou práci s názvem:

Hodnocení finanční situace podniku a návrhy na její zlepšení

v anglickém jazyce:

Evaluation of the Financial Situation of a Company and Proposals for its Improvement

Pokyny pro vypracování:

Úvod

Cíle práce, metody a postupy zpracování

Teoretická východiska práce

Analýza současného stavu

Vlastní návrhy řešení

Závěr

Seznam použité literatury

Přílohy

Seznam odborné literatury:

DLUHOŠOVÁ, D. Finanční řízení a rozhodování podniku. 2. upravené vyd. Praha: Ekopress, 2008. 192 s. ISBN 978-80-86929-44-6.

GRASSEOVÁ, M. a kol. Analýza podniku v rukou manažera. 1. vyd. Brno: Computer Press, 2010. 325 s. ISBN 978-80-251-2621-9.

KISLINGEROVÁ, E. a kol. Manažerské finance. 3. vyd. Praha: C. H. Beck, 2010. 811 s. ISBN 978-80-7400-194-9.

KNÁPKOVÁ, A., D. PAVELKOVÁ a K. ŠTEKER. Finanční analýza. 2. rozšířené vyd. Praha: Grada Publishing, 2013. 240 s. ISBN 978-80-247-4456-8.

SCHOLLEOVÁ, H. Ekonomické a finanční řízení pro neekonomy. 1. vyd. Praha: Grada Publishing, 2008. 256 s. ISBN 978-80-247-2424-9.

SEDLÁČEK, J. Účetní data v rukou manažera. 2. vyd. Brno: Computer Press, 2001. 212 s. ISBN 80-7226-562-8.

Vedoucí bakalářské práce: doc. Ing. Vojtěch Bartoš, Ph.D.

Termín odevzdání bakalářské práce je stanoven časovým plánem akademického roku 2015/2016.

L.S.

prof. Ing. Mária Režňáková, CSc.
Ředitel ústavu

doc. Ing. et Ing. Stanislav Škapa, Ph.D.
Děkan fakulty

V Brně, dne 29.2.2016

Abstrakt

Hlavním cílem této bakalářské práce je za pomoci finanční analýzy zkoumat a hodnotit finanční situaci zvoleného podniku za období let 2010 až 2014 a rovněž navrhnout řešení vedoucí k jejímu zlepšení. V první části práce jsou uvedeny všechny potřebné informace sloužící k obeznámení se se zkoumaným podnikem, stejně jako teoretické poznatky a metody užívané ve finanční analýze. Další část práce obsahuje již plně praktický rozbor podniku opatřený komentáři.

Abstract

The main goal of this bachelor's thesis is to research and evaluate the financial situation of the researched company from 2010 to 2014 with the help of the financial analysis, as well as suggest solutions leading to its improvement. In the first part of the thesis, there are stated facts and all necessary information used for better understanding of the exploring company with theoretical knowledge and methods used in the financial analysis. The next part contains actual analysis equipped with commentary.

Klíčová slova

finanční analýza, rozvaha, výkaz zisku a ztráty, cash flow, horizontální analýza, vertikální analýza, poměrové ukazatele, rozdílové ukazatele

Key words

financial analysis, balance sheet, profit and loss statement, cash flow, horizontal analysis, vertical analysis, ratio indicators, differential indicators

Bibliografická citace

VÉNOS, Z. *Hodnocení finanční situace podniku a návrhy na její zlepšení*. Brno: Vysoké učení technické v Brně, Fakulta podnikatelská, 2016. 70 s. Vedoucí bakalářské práce doc. Ing. Vojtěch Bartoš, Ph.D.

Čestné prohlášení

Prohlašuji, že předložená bakalářská práce je původní a zpracoval jsem ji samostatně. Prohlašuji, že citace použitých pramenů je úplná, že jsem ve své práci neporušil autorská práva (ve smyslu Zákona č. 121/2000 Sb., o právu autorském a právech souvisejících s právem autorským).

V Brně dne 19. května 2016

.....

podpis

Poděkování

Mé poděkování patří především panu doc. Ing. Vojtěchu Bartošovi, Ph.D. za věnovaný čas, sdílené vědomosti a rady. Oprávněné díky náleží také zaměstnancům podniku Meomed, s.r.o.

OBSAH

ÚVOD.....	11
1 HODNOCENÍ SOUČASNÉHO STAVU PROBLEMATIKY	12
1.1 Cíle práce a použité metody	12
1.2 Charakteristika podniku Meomed, s.r.o.	13
1.2.1 Základní informace o podniku	14
1.2.2 Historie a předmět podnikání.....	14
2 TEORETICKÁ VÝCHODISKA PRÁCE	16
2.1 Podstata finanční analýzy.....	16
2.2 Metody finanční analýzy.....	16
2.2.1 Elementární metody	17
2.2.2 Vyšší metody	17
2.3 Zdroje finanční analýzy.....	18
2.3.1 Rozvaha	18
2.3.2 Výkaz zisku a ztráty.....	18
2.3.3 Cash flow	19
2.4 Uživatelé finanční analýzy	19
2.4.1 Interní uživatelé	19
2.4.2 Externí uživatelé	19
2.5 Analýza okolí podniku	20
2.5.1 Porterova analýza.....	20
2.5.2 SWOT analýza.....	21
2.6 Analýza absolutních ukazatelů.....	21
2.6.1 Horizontální analýza	21
2.6.2 Vertikální analýza	22
2.7 Analýza rozdílových ukazatelů	22

2.7.1	Čistý pracovní kapitál	23
2.7.2	Čisté pohotové prostředky	23
2.7.3	Čistý peněžní majetek	23
2.8	Analýza poměrových ukazatelů	24
2.8.1	Ukazatele rentability	24
2.8.2	Ukazatele aktivity	26
2.8.3	Ukazatele zadluženosti	28
2.8.4	Ukazatele likvidity	29
2.8.5	Provozní ukazatele	30
2.9	Souhrnné indexy hodnocení finanční situace.....	31
2.9.1	Altmanův vzorec	31
2.9.2	Index IN05	32
3	ANALÝZA SPOLEČNOSTI	34
3.1	Porterova analýza	34
3.2	SWOT analýza	35
3.3	Absolutní ukazatele	36
3.3.1	Horizontální analýza	37
3.3.2	Vertikální analýza	44
3.4	Rozdílové ukazatele	48
3.5	Poměrové ukazatele	49
3.5.1	Ukazatele rentability	49
3.5.2	Ukazatele aktivity	50
3.5.3	Ukazatele zadluženosti	52
3.5.4	Ukazatele likvidity	53
3.5.5	Provozní ukazatele	54
3.6	Analýza soustav ukazatelů	55

3.6.1	Altmanův vzorec	55
3.6.2	Index IN05	57
3.7	Souhrnné hodnocení finanční situace podniku	58
4	VLASTNÍ NÁVRHY ŘEŠENÍ	60
	ZÁVĚR	63
	SEZNAM POUŽITÝCH ZDROJŮ	64
	INTERNETOVÉ ZDROJE.....	66
	SEZNAM TABULEK	67
	SEZNAM GRAFŮ	68
	SEZNAM OBRÁZKŮ.....	69
	SEZNAM PŘÍLOH.....	70

ÚVOD

Finanční analýza, společně s jejími ukazateli a metodami, je jedním z nejvýznamnějších prostředků vedoucích k určení výkonnosti a zdatnosti podniku. Výsledky finanční analýzy a jejich vyhodnocení jsou pak zcela zásadní. Jsou využívány jako podklady při rozhodování týkajících se budoucnosti podniku - nutných změn či obměn v hospodaření, nových způsobech správy kapitálu, důkladnější komunikace s partnery.

Finanční analýza se zabývá jak slabými stránkami podniku, tak těmi silnými – tedy těmi, které vedly k zisku a zároveň upevnily a vylepšily jeho postavení na trhu. Na tyto konkrétní složky hospodaření se posléze podnik zaměří, rozebere je a vyhodnotí. Hlavním cílem se pak stane jejich iterace i v nadcházejících obdobích.

Téma bakalářské práce jsem si vybral především kvůli důležitosti a také díky nespornému budoucímu využití znalostí, které získám při její tvorbě. Práce je aplikována na podnik Meomed, s.r.o. sídlící v Přerově. Tento podnik založený v roce 2007 má v současnosti kolem šedesáti zaměstnanců a jeho výrobní kapacita se neustále rozrůstá.

V práci je obsaženo hodnocení výsledků podniku jednak v minulosti, jednak v současnosti. Také se v ní pokouším najít možná řešení a doporučení týkající se vylepšení finančního řízení a finanční situace.

1 HODNOCENÍ SOUČASNÉHO STAVU PROBLEMATIKY

V první kapitole mé bakalářské práce se budu věnovat popisu, přiblížení a vysvětlení cílů práce, a to jak hlavních, tak i vedlejších. Následně okomentuji metody finanční analýzy. Tato část bude také obsahovat představení podniku Meomed s.r.o., na který je práce aplikována.

1.1 Cíle práce a použité metody

Hlavním cílem této práce je na základě zvolených ukazatelů zpracování finanční analýzy a na jejím základě následné vyhodnocení finančního a celkového ekonomického stavu podniku Meomed, s.r.o. za období let 2010 až 2014. Na základě této analýzy, jednotlivých výsledků a zjištění pak navrhnout způsoby a řešení, které by vedly ke zlepšení jeho finanční situace.

Ke splnění hlavního cíle bude zapotřebí provést i jednotlivé dílčí cíle. Mezi ty bude patřit identifikace a vyhodnocení všech faktorů, které jakýmkoliv způsobem působí na podnik a ovlivňují tak jeho úspěch, či neúspěch. Tyto cíle budou realizovány za pomoci SWOT analýzy a Porterova modelu pěti konkurenčních sil. Bude se tedy jednat o prozkoumání okolí podniku a následné vyhodnocení výsledků a jejich opatření komentáři.

Při tvorbě práce byly použity následující metody:

- **pozorování** – jedná se o jednu ze základních metod, spočívá v osobní návštěvě analyzovaného podniku, kdy na základě pozorování dochází k popisu a vysvětlení jeho fungování a následně k okomentování osobně vypozerovaných faktů,

- **srovnávání** – u této metody zpravidla dochází k porovnávání výsledků finančních ukazatelů zkoumaného podniku s jeho konkurencí, jedná se tedy o hodnotící metodu. Rovněž je tuto metodu možné užít i z časového hlediska, dojde tedy ke srovnávání zkoumaných jevů a jejich výsledků v minulosti a současnosti,
- **analýza** – základ této metody spočívá v rozložení bádáného úkazu na jeho jednotlivé menší části, ty jsou následně užity k dalšímu snažšímu přezkoumávání,
- **syntéza** – jedná se o opak analýzy, jednotlivé části jevu jsou zkompletovány a řešeny jako celek, v průběhu zmíněného kompletování jsou však i tyto části velmi důkladně sledovány s cílem následného lepšího pochopení celého kontextu,
- **indukce** – cílem této metody je podat velmi všeobecný závěr v situacích, kdy je k dispozici větší množství faktů a skutečností týkajících se dílčích prvků zkoumaného jevu,
- **dedukce** – opak indukce, jde o změnu ze závěru obecného na závěr zcela konkrétní (Synek, Sedláčková a Vávrová, 2007).

1.2 Charakteristika podniku Meomed, s.r.o.

V této kapitole se pokusím co nejlépe přiblížit podnik, na který je práce aplikována. Zmíním jeho historii, popíši jednotlivé aktivity a také podám informace o jeho výrobě a prodeji.

1.2.1 Základní informace o podniku

Níže jsou uvedené základní informace o mnou zvoleném podniku.

- Obchodní firma (název): Meomed, s.r.o.
- Právní forma: Společnost s ručením omezeným.
- Identifikační číslo: 277 86 889.
- Sídlo: Kabelíkova 1, 750 02 Přerov.



Obrázek 1: Logo podniku Meomed, s.r.o. (www.meomed.cz)

1.2.2 Historie a předmět podnikání

Zásadní byl pro podnik Meomed, s.r.o. rok 2007. Právě v tomto roce došlo k oddělení oblasti lékařské techniky od společnosti Meopta-optika, s.r.o., a tím došlo ke vzniku analyzovaného podniku.

Hlavním předmětem podnikání je výroba rentgenových zesilovačů obrazu, včetně příslušenství k nim. Jedná se o zobrazovací prvky, které převádí rentgenové záření do viditelného obrazu.

Mimoto je Meomed, s.r.o. také uzpůsobený k dodávání celých tzv. zobrazovacích systémů, které jsou mimo již zmíněný zesilovač doplněny také o poolověný plášť, RTG objektiv a integrovanou kameru (Meomed, 2016).



Obrázek 2: Výrobní prostory společnosti Meomed, s.r.o. (www.meomed.cz)

2 TEORETICKÁ VÝCHODISKA PRÁCE

Ve druhé kapitole se budu zabývat elementárními fakty a stanovisky finanční analýzy. Mezi hlavní cíle této kapitoly rovněž patří seznámení se s používanými ukazateli a metodami.

2.1 Podstata finanční analýzy

Finanční analýza je v současnosti jednou z nejpoužívanějších metod zaměřujících se na celkové zhodnocení finanční situace podniku a právě díky ní lze stanovit úspěšnost, či neúspěšnost týkající se hospodaření. S jejím využitím je také možné zjistit, zda-li je ziskovost podniku dostačující, zda-li podnik stíhá splácet své závazky a podobně. O všech těchto zmíněných faktorech nám finanční analýza poskytne informace, na jejichž základě podnik zjistí své slabé a silné stránky. Na slabé stránky hospodaření se podnik v budoucnu zaměří. Na silné stránky, které pro podnik znamenaly finanční úspěch, jsou kladeny velké nároky a dochází ke snaze za jejich pomoci opakovat dosažení příjmu i v nadcházejících obdobích (Knápková, Pavelková a Šteker, 2013).

Při správném vyhodnocení a správné reakci na zjištěné skutečnosti je možné, aby podnik právě na základě finanční analýzy vylepšil svůj hospodářský výsledek. Dosažené hodnoty finanční analýzy jsou důležité jak pro finanční vedení podniku, tak i pro všechny vnější subjekty (Knápková, Pavelková a Šteker, 2013).

Existují také podniky, ve kterých není finanční analýza využívána. Jedná se především o podniky, které při rozhodování vycházejí pouze z dat uveřejněných v účetních výkazech (Kislingerová, 2010).

2.2 Metody finanční analýzy

Ve finanční analýze jsou používány dva základní typy metod. Jednodušší elementární metody, a matematicky složitější vyšší metody (Sedláček, 2001).

2.2.1 Elementární metody

- Analýza absolutních ukazatelů
 - Analýza trendů - horizontální analýza.
 - Procentuální rozbor - vertikální analýza.

- Analýza rozdílových ukazatelů
 - Fondy finančních prostředků.

- Analýza poměrových ukazatelů
 - Rentabilita.
 - Aktivita.
 - Zadluženost a finanční struktura.
 - Likvidita.
 - Kapitálový trh.
 - Provozní činnost.
 - Cash flow.

- Analýza soustav ukazatelů
 - Pyramidové rozklady.
 - Predikční modely (Sedláček, 2001).

2.2.2 Vyšší metody

- Matematicko-statistické metody
 - Bodové odhady.
 - Empirické distribuční funkce.
 - Korelační koeficienty.
 - Regresní modelování.
 - Autoregresní modelování.
 - Faktorová analýza.
 - Diskriminační analýza.

- Nestatistické metody
 - Matné množiny.
 - Expertní systémy.
 - Gnostická teorie neurčitých dat (Sedláček, 2001).

2.3 Zdroje finanční analýzy

Abychom finanční analýzou získali co možná nejpřesnější výsledky, je nejdříve nutné nashromáždit souhrnná vstupní data, jež následně použijeme k jejímu zpracování. Účetní výkazy jsou pak základními zdroji informací (Knápková, Pavelková a Šteker, 2013).

2.3.1 Rozvaha

Rozvaha je základním a nejdůležitějším zdrojem užívaným ve finanční analýze. Je to písemný souhrn stavu majetku a jeho krytí, bývá stanovena k určitému datu. Nejčastěji bývá tvořena do tvaru písmena T, nalevo se nachází aktiva a napravo pasiva. Další verzí je rozvaha tvořená vertikálně, v tomto případě bývají všechny údaje sepsány ve sloupci za sebou, jako první jsou v tomto typu rozvahy uvedena aktiva, za nimi potom pasiva. Rozvaha tedy bývá tvořena především s cílem co možná nejpřesnějšího a nejspolehlivějšího zobrazení majetkové a kapitálové struktury podniku (Synek, 2011).

2.3.2 Výkaz zisku a ztráty

Výkaz zisku a ztráty je po rozvaze nejdůležitějším účetním výkazem a zdrojem finanční analýzy. Hlavním rozdílem mezi ním a rozvahou je pak skutečnost, že výkaz zisku a ztráty je tvořen během delšího časového úseku, a ne pouze k jednomu určitému datu. Podává nám přehled zejména o výsledku hospodaření, nákladech a výnosech (Knápková, Pavelková a Šteker, 2013).

2.3.3 Cash flow

Cash flow podniku poskytuje důležité informace a přehled o jeho peněžních tocích. Tedy o tom, na co byly podnikem vlastněné prostředky a finance použity a také kolik peněz podniku zůstává k užití na jeho další aktivity. Hodnoty, které za pomoci cash flow získáme, bývají uvedeny ve výkazu o peněžních tocích (Čechová, 2011).

2.4 Uživatelé finanční analýzy

Uživateli finanční analýzy mohou být nejrůznější subjekty, které se společností spolupracují. Lze je rozdělit na dva typy - interní a externí (Kislingerová, 2010).

2.4.1 Interní uživatelé

Manažeři: první skupinou interních uživatelů finanční analýzy jsou manažeři. Ti využívají jejich výsledků pro krátkodobé, především však pro dlouhodobé finanční řízení společnosti. Jejich hlavní výhodou je bezesporu fakt, že mají v podstatě neomezený přístup ke všem potřebným informacím, které se týkají finanční situace společnosti, a ne jen k těm, které jsou dostupné veřejnosti. Právě oni jsou tedy informováni nejlépe a mají o společnosti ten nejlepší přehled, a tudíž mohou vytvořit nejkvalitnější a bezchybnou finanční analýzu (Kislingerová, 2010).

Zaměstnanci: zaměstnanci jsou dalšími interními uživateli finanční analýzy, jejich ideálem je jistota práce a s tím související pravidelná mzda. Prosperita, finanční zdraví a stabilita společnosti jsou pro ně tudíž klíčové (Kislingerová, 2010).

2.4.2 Externí uživatelé

Investoři: prvním typem externích uživatelů jsou investoři. Jejich největší část tvoří akcionáři, právě oni jsou pro podnik zcela zásadní. Na nich je rozhodnutí, zda-li budou do podniku investovat, a tím mu poskytnou svůj kapitál, či nikoli. Zajímají se tedy zejména o předpokládaný výnos investice, a rovněž o riziko, které podstupují vložením svého kapitálu (Kislingerová, 2010).

Banky a ostatní věřitelé: banky a ostatní věřitelé využívají výsledků finanční analýzy především u rozhodování týkajících se poskytnutí, nebo naopak neposkytnutí úvěru. Tyto výsledky jsou využívány také k tomu, aby byly na jejich základě stanoveny podmínky případně poskytnutého úvěru (Kislingerová, 2010).

Stát a orgány státu: tento typ externího uživatele využívá výsledků finanční analýzy především z daňových důvodů, dalším důvodem jsou pak statistické účely (Kislingerová, 2010).

Obchodní partneři: mezi obchodní partnery společností patří dodavatelé a odběratelé. Odběratelé se zajímají především o finanční situaci podniku související se spolehlivostí a plynulostí výroby, která je pro ně nejvíce důležitá. Pro dodavatele je pak důležitá jistota, se kterou je podnik schopen dostát svých závazků. S tím úzce souvisí likvidita, solventnost a zadluženost podniku (Kislingerová, 2010).

2.5 Analýza okolí podniku

Tato kapitola se bude soustředit na analýzu okolí podniku, tedy na Porterovu analýzu a SWOT analýzu podniku Meomed, s.r.o. Díky nim zanalyzujeme konkurenční prostředí i silné a slabé stránky tohoto podniku.

2.5.1 Porterova analýza

Tato analýza pracuje s pěti prvky (proto se jí také někdy říká Porterův model pěti konkurenčních sil), jejichž působením bývá určena strategická pozice firmy. Mezi těchto pět prvků patří stávající konkurence, potenciál nové konkurence, vyjednávací síla dodavatelů, vyjednávací síla odběratelů, substituty. Podstatou je snaha o co nejlepší prognózu týkající se konkurence na daném trhu (Grasseová, 2012).

2.5.2 SWOT analýza

SWOT analýza je jednou z nejčastěji užívaných analytických metod. Zabývá se jednak vnitřními faktory podniku, mezi které patří silné (strengths) a slabé (weaknesses) stránky, a rovněž vnějšími faktory – příležitosti (opportunities) a hrozby (threats). Zatímco vnitřní faktory může podnik sám ovlivnit, na faktory vnější vliv nemá (Grasseová, Dubec a Řehák, 2010).

2.6 Analýza absolutních ukazatelů

Tyto ukazatele se dělí na ukazatele horizontální analýzy a ukazatele vertikální analýzy. Analýza horizontální slouží k porovnávání vývoje podniku z časového hlediska. Vertikální se užívá k procentuální analýze složek rozvahy – výsledky jsou udávány v procentuálních podílech jednotlivých složek (Knápková, Pavelková a Šteker, 2013).

U těchto zmíněných analýz je nutné dodržovat následující bilanční pravidla – zlaté bilanční pravidlo, pravidlo vyrovnání rizika a pravidlo pari (Scholleová, 2012).

2.6.1 Horizontální analýza

Horizontální analýza je využívána k zaznamenání změn absolutních hodnot, které jsou vykazovány v čase (doporučeno je časové období 5 až 10 let). Bývá však také využívána ke zkoumání změn, které jsou relativní. K jejímu výpočtu jsou využívány data především z rozvahy a výkazu zisku a ztráty. Zmíněná data jsou z rozvahy a výkazů čteny po řádcích, odtud název horizontální (Sedláček, 2011).

Nejčastěji je horizontální analýza dělena na tyto typy:

- podílová analýza – analýza užívaná u větších podniků, bývají ní srovnány hodnoty určitého období získané z rozvahy nebo z výkazu zisku a ztráty s hodnotami období minulého, porovnáváme n a $n-1$. Jedná se o relativní hodnotu,

- rozdílová analýza – vhodná pro menší podniky, podává informace v absolutních hodnotách (Scholleová, 2012).

$$\text{Absolutní změna} = \text{ukazatel}_t - \text{ukazatel}_{t-1} \text{ [Kč]}$$

Vzorec 1: Horizontální analýza – absolutní změna. (Zdroj: Mrkvička, Kolář, 2006)

$$\text{Procentní změna} = \frac{\text{absolutní změna}}{\text{ukazatel}_{t-1}} \times 100 \text{ [%]}$$

Vzorec 2: Horizontální analýza – procentní změna. (Zdroj: Mrkvička, Kolář, 2006)

2.6.2 Vertikální analýza

Vertikální analýza se zabývá především složením aktiv a pasiv. Její hlavní výhodou je, že při jejím tvoření nehraje žádnou roli inflace. Proto je bez problémů možné srovnávat výsledné hodnoty jednotlivých let. Vertikální analýza bývá tvořena odshora směrem dolů (Sedláček, 2011). Hodnoty získané z účetních výkazů vyjadřuje v procentních podílech předem určené základny, ta je k nim pak položena jako 100%. Za základnu bývají zpravidla určeny aktiva, ale také velikost celkových nákladů či výnosů (Knápková, Pavelková a Šteker, 2013).

Mezi cíle vertikální analýzy patří stanovení:

- podílu jednotlivých majetkových složek na celkových aktivech,
- podílu jednotlivých zdrojů financování na celkových pasivech,
- podílu jednotlivých položek výsledovky na tržbách (Scholleová, 2012).

2.7 Analýza rozdílových ukazatelů

Rozdílové ukazatelé jsou využívány k analyzování a správě finanční situace podniků (Sedláček, 2011). Bývají také nazývány jako fondy finančních prostředků. Za fond je pak v tomto případě považován ukazatel, který je vypočítaný jako rozdíl určitých položek aktiv a pasiv (Mrkvička, Kolář, 2006).

2.7.1 Čistý pracovní kapitál

Základní a nejčastěji užívaný rozdílový ukazatel je ČPK. Vypočítá se jako rozdíl celkových oběžných aktiv a celkových krátkodobých závazků. Je považován za jakousi pojistku hladkého chodu společnosti v momentech, kdy je nucena náhle vynaložit velké množství finančních prostředků (Sedláček, 2001). Je významný pro hodnocení a posouzení platební schopnosti společnosti (Knápková, Pavelková, 2010).

$$\text{ČPK} = \text{oběžná aktiva} - \text{krátkodobá pasiva} \text{ [Kč]}$$

Vzorec 3: Čistý pracovní kapitál. (Zdroj: Mrkvička, Kolář, 2006)

2.7.2 Čisté pohotové prostředky

Jedná se o přísnější ukazatel, než kterým je ČPK – dochází u něj k vyloučení málo likvidních a dlouhodobě nelikvidních položek z oběžných aktiv. Existují dva typy těchto prostředků – na základě prvního typu řadíme do pohotových peněžních prostředků jen peníze v hotovosti a peníze na běžných účtech, druhý typ k nim pak přidává ještě peněžní ekvivalenty, kterými mohou být například směnky či šeky (Mrkvička, Kolář, 2006).

$$\text{ČPP} = \text{pohotové finanční prostředky} - \text{okamžitě splatné závazky} \text{ [Kč]}$$

Vzorec 4: Čisté pohotové prostředky. (Zdroj: Mrkvička, Kolář, 2006)

2.7.3 Čistý peněžní majetek

Jde o kompromis dvou předchozích rozdílových ukazatelů. Při výpočtu jsou z oběžných aktiv vyloučeny zásoby i nelikvidní pohledávky, poté jsou od těchto aktiv odečteny krátkodobé závazky (Knápková, Pavelková a Šteker, 2013).

$$\text{ČPM} = (\text{oběžná aktiva} - \text{zásoby}) - \text{krátkodobé závazky} \text{ [Kč]}$$

Vzorec 5: Čistý peněžní majetek. (Zdroj: Mrvička, Kolář, 2006)

2.8 Analýza poměrových ukazatelů

Poměrové ukazatele popisují vztah mezi absolutními ukazateli, a to na základě jejich podílu. Nevýhodou tohoto typu ukazatelů je složitost interpretace jejich výsledků. Nejčastěji je pro ně jako zdroj využívána rozvaha, a rovněž také výkaz zisku a ztráty (Sedláček, 2011).

Poměrové ukazatele jsou nejčastěji děleny tímto způsobem:

- ukazatele rentability,
- ukazatele aktivity,
- ukazatele zadluženosti,
- ukazatele likvidity,
- ukazatele tržní hodnoty,
- provozní ukazatele,
- ukazatele na bázi finančních fondů a cash flow (Sedláček, 2011).

2.8.1 Ukazatele rentability

Ukazatele rentability podávají přehled o schopnosti podniku dosahovat zisku za pomoci investovaného kapitálu. Čím úspěšnější podnik se svými investicemi je, tím je jeho rentabilita vyšší (Scholleová, 2008).

Jako zdroje dat jsou pro ukazatele rentability užívány především rozvaha a výkaz zisku a ztráty (Růčková, 2011).

Typy ukazatelů rentability:

- rentabilita celkových vložených aktiv – ROA,
- rentabilita dlouhodobých zdrojů – ROCE,
- rentabilita vlastního kapitálu – ROE,
- rentabilita tržeb – ROS (Sedláček, 2011).

Rentabilita celkových vložených aktiv (ROA): Tento ukazatel navzájem poměruje zisk a celková aktiva. Přitom se nezabývá, z jakých zdrojů docházelo k financování (Knápková, Pavelková a Šteker, 2013). Ukazatel je možné použít i ke srovnání podniků s odlišnými způsoby zdanění a různou zadlužeností (Sedláček, 2011).

Do čitatele je vkládán výsledek hospodaření před zdaněním a úroky, do jmenovatele celková aktiva (Scholleová, 2012).

$$ROA = \frac{EBIT}{\text{celková aktiva}} \times 100 [\%]$$

Vzorec 6: Rentabilita celkových vložených aktiv. (Zdroj: Scholleová, 2012)

Rentabilita dlouhodobých zdrojů (ROCE): S pomocí tohoto ukazatele posuzujeme úspěšnost či neúspěšnost dlouhodobých investic. Využívá se především k prostorovému srovnání jednotlivých podniků (Sedláček, 2011).

$$ROCE = \frac{EAT + \text{nákladové úroky}}{\text{dlouhodobé závazky} + \text{vlastní kapitál}} \times 100 [\%]$$

Vzorec 7: Rentabilita dlouhodobých zdrojů. (Zdroj: Sedláček, 2011)

Rentabilita vlastního kapitálu (ROE): Tento ukazatel určuje celkovou výnosnost vlastního kapitálu. Na základě ROE se také zjišťuje, zda-li se podniku vyplácí riziko investic (Růčková, 2008).

Za čitatele bývá nejčastěji dosazen čistý zisk po zdanění, ukazatel by měl vycházet ve vyšších hodnotách než úroky (Sedláček, 2011).

$$ROE = \frac{EAT}{\text{vlastní kapitál}} \times 100 [\%]$$

Vzorec 8: Rentabilita vlastního kapitálu. (Zdroj: Scholleová, 2012)

Rentabilita tržeb (ROS): Slouží k vyjádření schopnosti podniku dosahovat zisk při dané úrovni tržeb (Růčková, 2008).

Za jmenovatele jsou dosazeny tržby, za čitatele výsledek hospodaření před zdaněním a úroky (Scholleová, 2012).

$$ROS = \frac{EBIT}{tržby} \times 100 [\%]$$

Vzorec 9: Rentabilita tržeb. (Zdroj: Scholleová, 2012)

2.8.2 Ukazatele aktivity

Ukazatele aktivity zkoumají efektivnost nakládání podniku se svými aktivy. Spočívá v následujících pravidlech – příliš velké množství zásob znamená pro podnik velké náklady, což vede k nižšímu zisku, při nedostatku zásob je podnik naopak nucen ke vzdání se mnoha podnikatelských příležitostí, které by vedly k výnosu, což má za následek opět snížení zisku (Sedláček, 2011).

Obrat celkových aktiv: Tento typ ukazatele aktivity zkoumá, jak je podnik schopen využívat svá aktiva. Jeho nízký výsledek vypovídá především o neúčelném využívání majetku podniku, minimální doporučená hodnota tohoto ukazatele je 1 (Knápková, Pavelková, 2010)

$$Obrat\ celkových\ aktiv = \frac{tržby}{aktiva} [kolikrát]$$

Vzorec 10: Obrat celkových aktiv. (Zdroj: Sedláček, 2011)

Obrat zásob a doba obratu zásob: Tyto ukazatele zkoumají využívání zásob. Na základě obratu zásob poznáme, jak často se daná položka zásob v konkrétním roce prodávala a následně opět uskladňovala (Sedláček, 2011).

Doba obratu zásob nám zase udává, jak dlouho jsou zásoby v podniku vázány, dokud nejsou spotřebovány nebo dokud se neprodají – tato doba bývá uváděna ve dnech (Sedláček, 2011).

$$\text{Obrat zásob} = \frac{\text{roční tržby}}{\text{zásoby}} \text{ [počet obrátek]}$$

Vzorec 11: Obrat zásob. (Zdroj: Sedláček, 2011)

$$\text{Doba obratu zásob} = \frac{\text{průměrná zásoba}}{\text{denní spotřeba}} \text{ [počet dní]}$$

Vzorec 12: Doba obratu zásob. (Zdroj: Sedláček, 2011)

Doba obratu pohledávek: Pomocí tohoto ukazatele určujeme průměrný čas potřebný k uhrazení pohledávek (Dluhošová, 2008).

Čím více hodnota ukazatele odpovídá dohodnuté době splatnosti, tím lépe pro podnik. Opačná situace značí, že naši zákazníci platí pozdě (Růčková, 2011).

$$\text{Doba obratu pohledávek} = \frac{\text{obchodní pohledávky}}{\text{denní tržby}} \text{ [počet dní]}$$

Vzorec 13: Doba obratu pohledávek. (Zdroj: Sedláček, 2011)

Doba obratu závazků: Ukazatel, který nám udává dobu odkládání plateb dodavatelům. Na jeho základě lze tedy posoudit platební morálku daného podniku právě vůči svým dodavatelům (Sedláček, 2011).

$$\text{Doba obratu závazků} = \frac{\text{závazky vůči dodavatelům}}{\text{denní tržby}} \text{ [počet dní]}$$

Vzorec 14: Doba obratu zásob. (Zdroj: Sedláček, 2011)

2.8.3 Ukazatele zadluženosti

Ukazatele zadluženosti vyjadřují míru financování podniku z vlastních a z cizích zdrojů. Zásadní je u tohoto ukazatele nutnost rozlišovat majetek, který má podnik pořízený na leasing. Ten se totiž objevuje ve výkazu zisku a ztráty jako náklad, z tohoto důvodu pak nelze přesně určit, jak moc je podnik zadlužený (Scholleová, 2012).

Celková zadluženost: Ukazatel, který vyjadřuje celkový dluh podniku. Nerozlišují se u něj krátkodobé a dlouhodobé zdroje (Knápková, Pavelková, 2010). V situacích kdy vyjde celková zadluženost menší než 50%, dochází k pozitivnímu vývoji, zadluženost vyšší než 50% pak zase značí vývoj negativním směrem (Landa, 2008).

$$\text{Celková zadluženost} = \frac{\text{cizí kapitál}}{\text{celková aktiva}} \times 100 \text{ [%]}$$

Vzorec 15: Celková zadluženost. (Zdroj: Landa, 2008)

Koeficient samofinancování: Hodnota koeficientu tohoto ukazatele nám říká, do jaké míry si podnik financuje svoji činnost svým vlastním kapitálem (Sedláček, 2011).

$$\text{Koeficient samofinancování} = \frac{\text{vlastní kapitál}}{\text{celková aktiva}} \times 100 \text{ [%]}$$

Vzorec 16: Koeficient samofinancování. (Zdroj: Landa, 2008)

Koeficient zadluženosti: Tento koeficient roste zároveň s rostoucími dluhy. Celková zadluženost může dosáhnout až 100%, koeficient až nekonečna (Sedláček, 2011). Všeobecně by se však měla hodnota pohybovat mezi 80 – 120% (Dluhošová, 2008).

$$\text{Koeficient zadluženosti} = \frac{\text{cizí kapitál}}{\text{vlastní kapitál}} \times 100 [\%]$$

Vzorec 17: Koeficient zadluženosti. (Zdroj: Sedláček, 2011)

Míra finanční zadluženosti: Ukazatel, u něhož dochází k přičtení leasingového financování k cizímu kapitálu (Růčková, 2008).

$$\text{Míra finanční zadluženosti} = \frac{\text{vlastní kapitál}}{\text{cizí zdroje}} \times 100 [\%]$$

Vzorec 18: Míra finanční zadluženosti. (Zdroj: Landa, 2008)

Úrokové krytí: Slouží k určení toho, kolikrát zisk převyší placené úroky (Sedláček, 2011). Hodnota ukazatele by měla být větší než 5. Hodnota 1 by pak znamenala, že zisk podniku stačí pouze na krytí úroků (Knápková, Pavelková, 2010).

$$\text{Úrokové krytí} = \frac{EBIT}{\text{nákladové úroky}} [\text{kolikrát}]$$

Vzorec 19: Úrokové krytí. (Zdroj: Sedláček, 2011)

2.8.4 Ukazatele likvidity

Likvidita představuje všechny likvidní prostředky podniku, které jsou užívány k hrazení jeho závazků. Vypovídají o tom, jak je podnik schopný tyto závazky plnit (Sedláček, 2011). Příliš vysoká likvidita znamená špatné zhodnocení vložených prostředků. Nutné je tak nalézt hodnotu, která bude mít za následek dostatečnou likviditu i návratnost (Růčková, 2011).

Běžná likvidita: Tato likvidita určuje, kolikrát oběžná aktiva pokryjí krátkodobé závazky, které jsou podnikem vlastněny. Jedná se o nejdůležitější ukazatel z pohledu věřitelů. Do finančních potíží se často dostávají podniky právě se špatnou strukturou oběžných aktiv. Hodnota ukazatele by měla být vyšší než 1,5 (Sedláček, 2011).

$$\text{Běžná likvidita} = \frac{\text{oběžná aktiva}}{\text{krátkodobé závazky}} [\text{kolikrát}]$$

Vzorec 20: Běžná likvidita. (Zdroj: Sedláček, 2011)

Pohotová likvidita: Tento ukazatel spočívá ve vyloučení zásob. Srovnání běžné a pohotové likvidity nám pak může být ku prospěchu – dozvíme se díky tomu, v jakém stavu naše zásoby jsou (Kislingerová, 2007). Doporučená hodnota ukazatele je v rozmezí 1 – 1,5 (Knápková, Pavelková, 2010).

$$\text{Pohotová likvidita} = \frac{\text{oběžná aktiva} - \text{zásoby}}{\text{krátkodobé závazky}} [\text{kolikrát}]$$

Vzorec 21: Pohotová likvidita. (Zdroj: Sedláček, 2011)

Okamžitá likvidita: Hodnoty této likvidity vyjadřují schopnost podniku hradit své krátkodobé závazky (Knápková, Pavelková a Šteker, 2013).

$$\text{Okamžitá likvidita} = \frac{\text{krátkodobý finanční majetek}}{\text{krátkodobé závazky}} [\text{kolikrát}]$$

Vzorec 22: Okamžitá likvidita. (Zdroj: Sedláček, 2011)

2.8.5 Provozní ukazatele

Provozní ukazatele se uplatňují během vnitřního řízení firmy. Zaobírají se efektivností provozních aktivit společnosti (Scholleová, 2012). Využívají tokových veličin (Sedláček, 2011).

Produktivita práce z přidané hodnoty a mzdová produktivita: Tento ukazatel určuje, jaká přidaná hodnota spadá na jednoho zaměstnance. Ukazatel lze srovnávat s průměrnou mzdou na jednoho pracovníka (Scholleová, 2012).

$$\text{Produktivita práce z přidané hodnoty} = \frac{\text{přidaná hodnota}}{\text{počet zaměstnanců}} \text{ [Kč]}$$

Vzorec 23: Produktivita práce z přidané hodnoty. (Zdroj: Scholleová, 2012)

$$\text{Mzdová produktivita} = \frac{\text{přidaná hodnota}}{\text{mzdové náklady}} \text{ [Kč]}$$

Vzorec 24: Mzdová produktivita. (Zdroj: Sedláček, 2001)

2.9 Souhrnné indexy hodnocení finanční situace

Existuje velké množství ukazatelů, kterými lze analyzovat finanční situaci podniků. Jsou to ovšem ukazatelé, které se zpravidla soustředí pouze na jeden úsek zkoumaného podniku. Také z tohoto důvodu používáme k analýze i souhrnné indexy (Sedláček, 2011).

2.9.1 Altmanův vzorec

Díky Altmanově vzorci je možné předpovídat krach firmy, je tedy diskriminační. Při postupu je využívána Altmanem vytvořená rovnice, a to za použití jednotlivých ukazatelů. Ta pak krachující firmu jasně určí, bývá nazýván také jako Z-skóre (Knápková, Pavelková a Šteker, 2013).

$$Z = 0,717X_1 + 0,847X_2 + 3,107X_3 + 0,420X_4 + 0,998X_5$$

Vzorec 25: Altmanův vzorec. (Zdroj: Knápková, Pavelková a Šteker, 2013)

Kde:

$X_1 = \text{ČPK} / \text{celková aktiva},$

$X_2 = \text{nerozdělené zisky} / \text{celková aktiva},$

$X_3 = \text{EBIT} / \text{celková aktiva},$

$X_4 = \text{tržní hodnota vlastního kapitálu} / \text{cizí zdroje},$

$X_5 = \text{tržby} / \text{celková aktiva}$ (Knápková, Pavelková a Šteker, 2013).

Tržní hodnota vlastního kapitálu = pětinasobek celkového ročního cash-flow (Knápková, Pavelková a Šteker, 2013).

Tab. 1: Klasifikace Altmanova vzorce. (Zdroj: Sedláček, 2011)

$Z > 2,9$	Uspokojivá situace
$1,2 < Z \leq 2,9$	„Šedá zóna“
$Z \leq 1,2$	Ohrožení finančními problémy

2.9.2 Index IN05

Tento index je vytvořený pro český trh, z jeho výsledku je možné velmi přesně zhodnotit skutečný stav podniku. Jeho hlavní výhodou je, že se soustředí zároveň na vlastníka i věřitele (Knápková, Pavelková a Šteker, 2013).

$$\begin{aligned} IN05 = & 0,13 \times \frac{\text{celková aktiva}}{\text{cizí zdroje}} + 0,04 \times \frac{EBIT}{\text{nákladové úroky}} + 3,97 \\ & \times \frac{EBIT}{\text{celková aktiva}} + 0,21 \times \frac{\text{tržby}}{\text{celková aktiva}} + 0,09 \\ & \times \frac{\text{oběžná aktiva}}{\text{kr. závazky} + \text{kr. bank. úvěry}} \end{aligned}$$

Vzorec 26: Index IN05. (Zdroj: Scholleová, 2012)

Tab. 2: Klasifikace Indexu IN05. (Zdroj: Knápková, Pavelková a Šteker, 2013)

$IN > 1,6$	Vhodný stav
$0,9 < IN \leq 1,6$	„Šedá zóna“
$IN \leq 0,9$	Ohrožení finančními problémy

3 ANALÝZA SPOLEČNOSTI

Tato část bakalářské práce bude zaměřena na prozkoumání okolí analyzovaného podniku a rovněž na zpracování finanční analýzy, a to za období let 2010 až 2014. Závěr praktické části pak bude věnován Altmanovu vzorci a indexu IN05. K analýze budou využity postupy, které jsem popsal v teoretické části této práce. Jako zdroje dat budou použity účetní výkazy podniku.

3.1 Porterova analýza

Konkurence v odvětví

Odvětví výroby rentgenových zesilovačů je obecně velmi náročné a ne zcela běžné. Z tohoto důvodu není na trhu velké množství firem, které by mohly představovat pro analyzovanou společnost bezprostřední nebezpečí. Mezi tu největší konkurenci však patří francouzská společnost Thales, která je v daném oboru tou úplně nejsilnější. Mezi další významné konkurenty pak patří společnosti Toshiba a Philips.

Potenciál nové konkurence

Vzhledem k nutnosti velmi vysokého základního kapitálu, který je pro vstup do tohoto odvětví vyžadován, a také všeobecně velké náročnosti výroby nelze očekávat, že by se v blízké době objevila na trhu nová a zásadní konkurence analyzované společnosti.

Dodavatelé

Malé a lehce dostupné součástky jsou společnostmi pořizovány v České republice, v tomto případě je vyjednávací síla dodavatelů velmi malá. Z ciziny pak společnost pořizuje atypický materiál, který pro svou výrobu potřebuje. Nejvýznamnějším dodavatelem je holandská společnost Ferro.

Odběratelé

Hlavním odběratelem analyzované společnosti je firma Siemens. Pro tu vyrábí Meomed, s.r.o. dílčí díly jejích výrobků. Vzhledem k důležitosti a významu tohoto odběratele pro sledovanou společnost je jeho vyjednávací síla v tomto případě velmi vysoká.

Substituty

Neustálá inovace technologií je důvodem, proč je riziko substitutů poměrně velké. Společnost tak musí být opatrná, a především musí být schopna rychle reagovat na současné potřeby zákazníků.

3.2 SWOT analýza

- **Silné stránky:** mezi nejsilnější stránky podniku patří hospodaření bez jakýchkoliv úvěrů či hypoték, to podniku otevírá dveře pro nové investice a minimalizuje riziko finančních problémů v budoucnu. Další silnou stránkou a zároveň prioritou podniku je vysoká kvalita vyráběných produktů, a rovněž pevné partnerské vztahy s odběrateli, tím je docílena jejich loajálnost a řádná platební morálka.
- **Slabé stránky:** nejslabší stránkou podniku je naprostá závislost na svém hlavním dodavateli – firmě Ferro z Holandska. Kdyby podnik Meomed, s.r.o. o tohoto dodavatele přišel, znamenalo by to pro něj obrovské hospodářské ztráty. Podnik by se měl rovněž zaměřit na svou propagaci po marketingové stránce.
- **Příležitosti:** hlavní příležitost podniku shledávám v získání dalších dlouhodobých zákazníků, a rovněž v dotačních programech Evropské unie.

- **Hrozby:** mezi hrozby podniku patří nebezpečí ve formě tlaku na snížení cen, to souvisí se zmiňovanou vysokou kvalitou výrobků. I zvyšování cen energií pak patří mezi hrozby podniku, vedlo by to k zásadnímu prodražení celého výrobního procesu. Další hrozbou jsou také nové substituční výrobky.

Tab. 3: SWOT analýza. (Zdroj: vlastní zpracování)

Silné stránky	Slabé stránky
Hospodaření bez úvěrů Kvalita produktů Platební morálka odběratelů	Závislost na hlavním dodavateli Nedostatečný marketing
Příležitosti	Hrozby
Získání nových zákazníků Dotační programy	Tlak na snížení cen Substituční výrobky Zvyšování cen energií

3.3 Absolutní ukazatele

V této části práce se budu zabývat horizontální a vertikální analýzou rozvahy. Budu se zajímat o vývoj konkrétních položek – jednak změna v jejich absolutní výši, jednak změna procentuální.

3.3.1 Horizontální analýza

Tab. 4: Horizontální analýza – Aktiva. (Zdroj: vlastní zpracování dle účetních výkazů podniku)

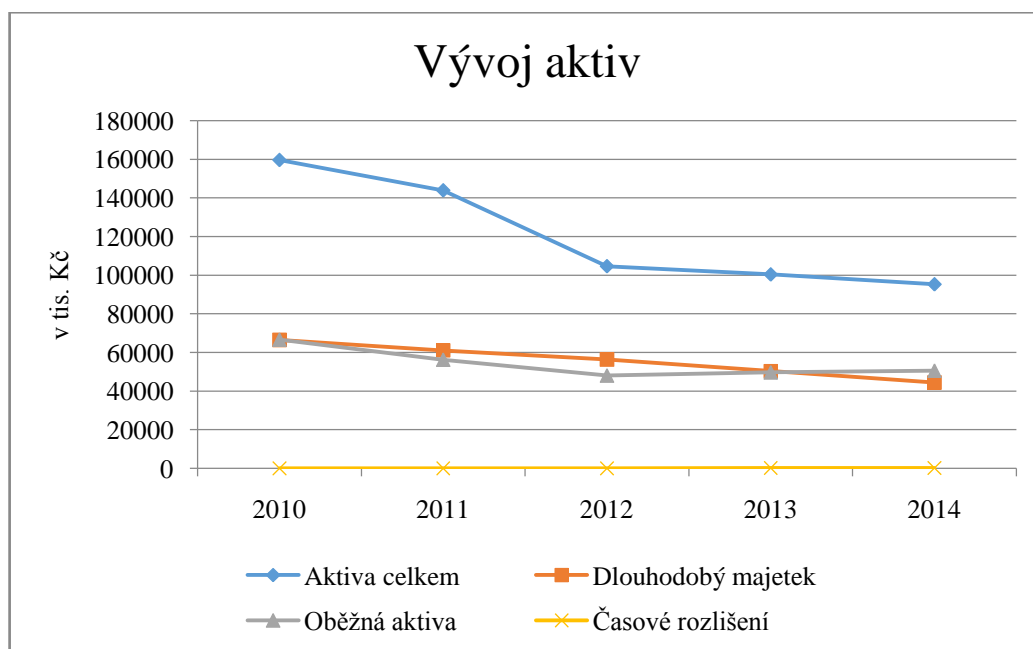
	2011/2010		2012/2011		2013/2012		2014/2013	
	v tis. Kč	%	v tis. Kč	%	v tis. Kč	%	v tis. Kč	%
AKTIVA CELKEM	-15 690	-9,83	-39 196	-27,24	-4 246	-4,05	-5 085	-5,06
Dlouhodobý majetek	-5 403	-8,11	-4 695	-7,67	-6 066	-10,74	-5 920	-11,74
DNM	-212	-54,78	-175	-100	0	0	0	0
DHM	-5 191	-7,84	-4 520	-7,41	-6 066	-10,74	-5 920	-11,74
DFM	0	0	0	0	0	0	0	0
Oběžná aktiva	-10 315	-15,48	-8 154	-14,48	1 600	3,32	895	1,80
Zásoby	-4 698	-12,30	-5 913	-17,64	3 858	13,98	2 425	7,71
Dlouhodobé pohledávky	-342	-4,09	-1 098	-13,70	-1 662	-24,02	-1 208	-21,85
Krátkodobé pohledávky	-11 399	-64,40	3 047	48,36	-1 246	-13,33	-4 813	-59,41
Krátkodobý finanční majetek	6 124	259,38	-4 190	-48,38	380	8,85	4 491	96,06
Časové rozlišení	28	43,08	-38	-40,86	220	400	-60	-21,82

Horizontální analýza nám ukázala meziroční změny jednak v absolutních hodnotách, jednak v těch relativních. Celková aktiva poklesla v roce 2011 o 15 690 tis. Kč, to představuje oproti minulému účetnímu období pokles ve výši téměř 10%.

V posledním sledovaném roce 2014 už se jejich hodnota oproti předchozímu roku snížila jen o 5 085 tis. Kč, to představuje pokles o 5%.

Největší procentuální změna v roce 2011 nastala u krátkodobého finančního majetku, jeho hodnota se navýšila 2,6krát, při pohledu na absolutní hodnotu však vidíme, že tak zásadní nebyla.

Výrazné procentuální změny mezi jednotlivými lety lze vysledovat u časového rozlišení, to však nemá zásadní vypovídající hodnotu. Při pohledu na absolutní změny totiž opět zjistíme, že při porovnání především s hodnotami celkových aktiv tak výrazné nejsou.



Graf 1: Vývoj aktiv. (Zdroj: vlastní zpracování dle účetních výkazů podniku)

Při analyzování vývoje aktiv podniku pozorujeme ve sledovaném období klesající trend dlouhodobého majetku i oběžných aktiv (s výjimkou stabilizování jejich hodnot v posledních dvou letech).

Hodnoty časového rozlišení se ve všech letech drží ve srovnání s ostatními položkami na minimální úrovni.

Tab. 5: Horizontální analýza – Pasiva. (Zdroj: vlastní zpracování dle účetních výkazů podniku)

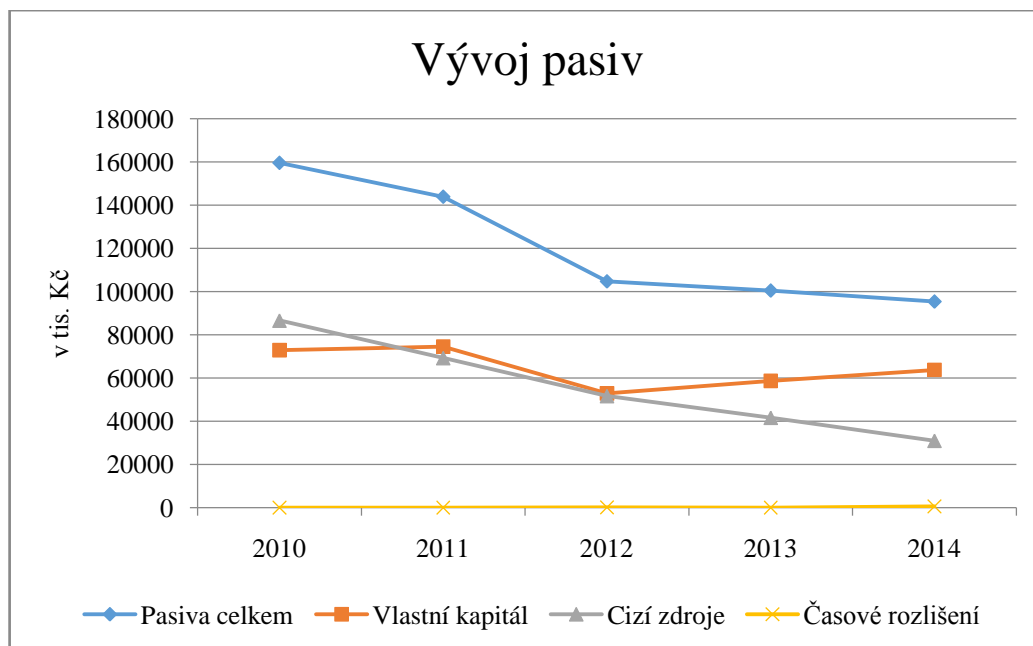
	2011/2010		2012/2011		2013/2012		2014/2013	
	v tis. Kč	%	v tis. Kč	%	v tis. Kč	%	v tis. Kč	%
PASIVA CELKEM	-15 690	-9,83	-39 196	-27,23	-4 246	-4,05	-5 085	-5,06
Vlastní kapitál	1 635	2,24	-21 675	-29,06	5 844	11,05	5 045	8,59
Základní kapitál	0	0	-26 309	-22,11	0	0	0	0
Kapitálové fondy	0	0	0	0	0	0	0	0
Rezervní fondy, nedělit. fond a ost. fondy ze zisku	71	84,52	164	105,80	569	178,36	584	65,77
VH minulých let	0	0	418	0,09	5 120	11,2	5 259	12,95
VH běžného účet. období (+/-)	1564	2 172,2	4 325	264,36	155	2,73	-798	-13,66
Cizí zdroje	-17 371	-20,05	-17 592	-25,39	-10 035	-19,41	-10 658	-25,59
Rezervy	-176	-25,84	879	174,06	-219	-15,82	173	14,85
Dlouhodobé závazky	0	0	0	0	0	0	0	0
Krátkodobé závazky	-17 195	-20,00	-18 471	-26,86	-9 816	-19,51	-10 831	-26,75
Bankovní úvěry a výpomoci	0	0	0	0	0	0	0	0
Časové rozlišení	46	766,67	71	136,54	-55	-44,72	528	776,47

Klesající tendenci hodnot vidíme u cizích zdrojů, které v roce 2011 poklesly o 20%, v roce 2014 byla tato změna ještě o dalších 5% větší.

Příjemným zjištěním je fakt, že dochází k pravidelnému snižování ztrát z minulých let.

Největší pokles celkových pasiv vidíme v roce 2012, kdy poklesly o 39 196 tis. Kč, tato částka představuje změnu ve výši 27%.

Největší procentuální změnu v posledním sledovaném roce 2014 vidíme u časového rozlišení, hodnota se navýšila téměř 8krát.



Graf 2: Vývoj pasiv. (Zdroj: vlastní zpracování dle účetních výkazů podniku)

Z tohoto grafu zobrazujícího vývoj pasiv, můžeme vysledovat růstový trend vlastního kapitálu, a to od roku 2012.

Opačný trend pak lze vyzorovat u cizích zdrojů, jejichž průběžný pokles během celého sledovaného období je způsoben především omezováním krátkodobých závazků.

Hodnoty časového rozlišení jsou ve srovnání s ostatními položkami zcela minimální.

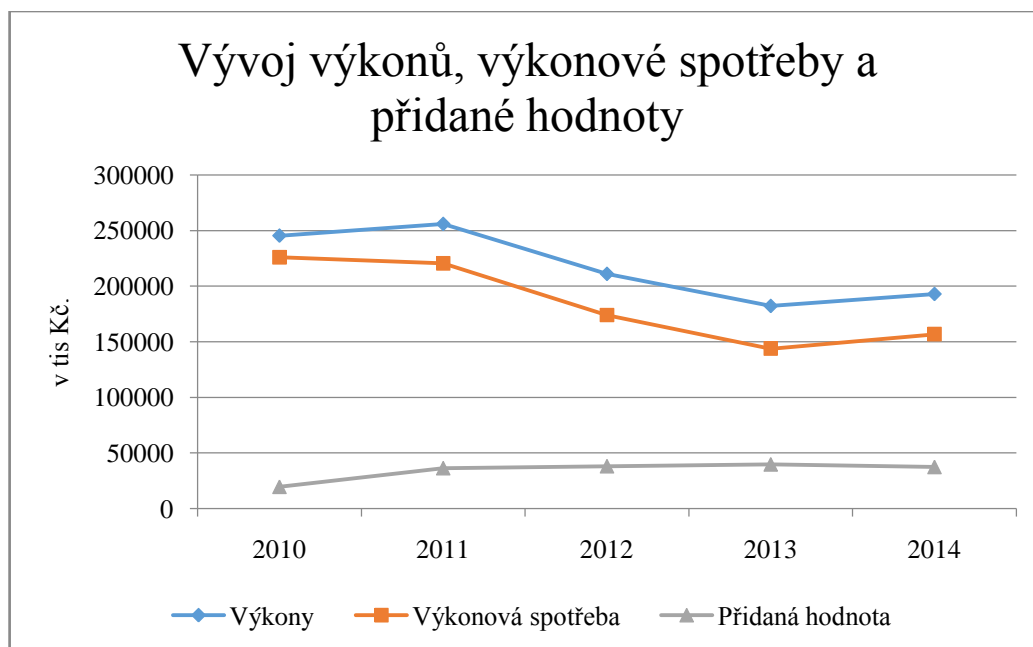
Tab. 6: Horizontální analýza – VZZ. (Zdroj: vlastní zpracování dle účetních výkazů podniku)

	2011/2010		2012/2011		2013/2012		2014/2013	
	v tis. Kč	%	v tis. Kč	%	v tis. Kč	%	v tis. Kč	%
Tržby za prodej zboží	4 483	194,66	-105	-1,55	4 167	62,37	203	1,87
Náklady vynaložené na prodané zboží	3 941	191,22	-306	-5,10	3 914	68,71	357	3,71
Obchodní marže	542	223,97	201	25,64	253	25,69	-154	-12,44
Výkony	10 501	4,28	-44 820	-17,52	-28 803	-13,65	10 751	5,90
Tržby za prodej vlast. výrobků a služeb	6 818	2,68	-49 583	-19,01	-26 266	-12,44	7 082	3,83
Výkonová spotřeba	-5 584	-2,47	-46 372	-21,06	-30 168	-17,34	12 917	9,00
Přidaná hodnota	16 627	84,38	1 753	4,82	1 618	4,25	-2 320	-5,84
Osobní náklady	435	1,76	-421	-1,67	652	2,63	-2 046	-8,06
Odpisy DNM a HM	669	11,15	100	1,50	-93	-1,37	-121	-1,81
Tržby z prodeje DM a materiálu	-17	-68	10	125	418	2 322,22	26	5,96
Provozní VH	-424	-11,00	3 628	105,71	2 602	36,86	-2 695	-27,90
Ostatní finanční náklady	-2 086	-60,22	-4 012	-73,59	2 458	170,69	-2 138	-54,85
Finanční VH	-5 531	-135,66	1 427	98,14	-2 400	8 888,89	1 713	70,58
Daň z příjmů za běžnou činnost	193	268,06	1 003	61,31	47	3,49%	-184	-13,22
VH za účetní období	1 564	2 172,22	4 052	247,68	155	2,73	-798	-13,66
VH před zdaněním	1 757	795,02	5 055	255,56	202	2,87	-982	-13,52

Z tabulky upoutá výrazná procentuální změna v roce 2013 ve srovnání s minulým účetním obdobím, týkající se tržeb z prodeje dlouhodobého majetku a materiálu a finančního výsledku hospodaření.

S přihlédnutím na celý komplet jsou však absolutní změny těchto položek malé.

Největší absolutní změna v tržbách za prodej vlastních výrobků a služeb nastala v roce 2012, kdy hodnota této položky poklesla o 49 583 tis. Kč. Tato částka představovala pokles oproti minulému účetnímu období o 19%.



Graf 3: Vývoj položek VZZ. (Zdroj: vlastní zpracování dle účetních výkazů podniku)

Zpočátku klesající trend výkonů a výkonové spotřeby se podařilo zastavit v roce 2013, v roce následujícím už bylo možné zaznamenat mírné navýšení těchto hodnot.

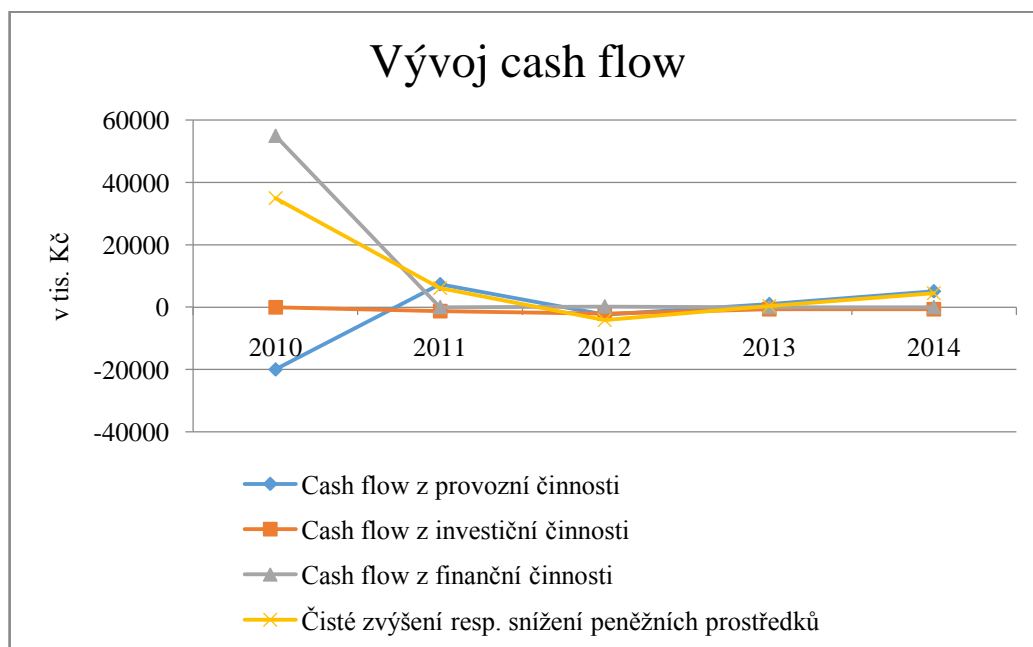
U přidané hodnoty pak během sledovaného období můžeme pozorovat poměrně stabilní výsledky.

Tab. 7: Horizontální analýza – Cash flow. (Zdroj: vlastní zpracování dle účetních výkazů podniku)

	2011/2010		2012/2011		2013/2012		2014/2013	
	v tis. Kč	%	v tis. Kč	%	v tis. Kč	%	v tis. Kč	%
Cash flow z provozní činnosti	27 378	-136,97	-9 754	-132,00	3 352	-141,73	4 132	418,64
Cash flow z investiční činnosti	-1 265	0	-807	63,75	1 465	-70,70	-21	3,46
Cash flow z finanční činnosti	-55 000	-100	247	0	-247	-100	0	0
Čisté zvýš. resp. sníž. pen. prostředků	-28 887	-82,51	-10 314	-168,42	4 570	-109,07	4 111	1 081,84

Ve sledovaném období vidíme u cash flow z provozní činnosti nejpozitivnější změnu absolutních hodnot v roce 2011, kdy se hodnota položky navýšila o 27 378 tis. Kč.

Nízké hodnoty cash flow z investiční činnosti, a především pak významný procentuální pokles o téměř 71% v roce 2013 ve srovnání s rokem 2012, jsou důsledkem významných investic, jejichž cílem bylo zefektivnění výroby.



Graf 4: Vývoj cash flow. (Zdroj: vlastní zpracování dle účetních výkazů podniku)

3.3.2 Vertikální analýza

Tab. 8: Vertikální analýza – Aktiva. (Zdroj: vlastní zpracování dle účetních výkazů podniku)

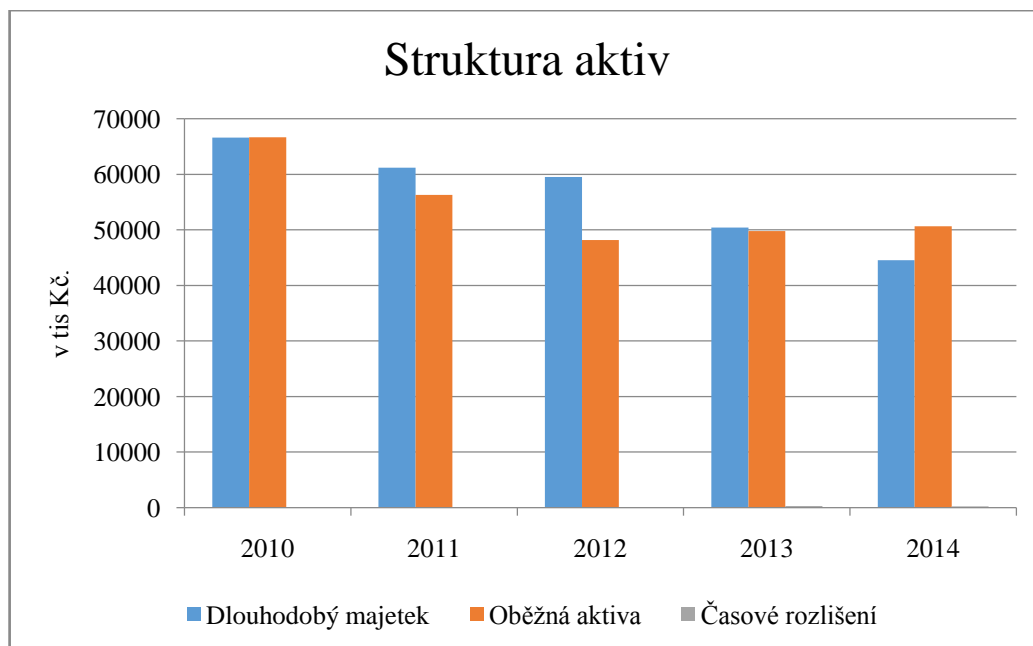
	2010	2011	2012	2013	2014
	%	%	%	%	%
AKTIVA CELKEM	100	100	100	100	100
Dlouhodobý majetek	49,99	51,70	53,95	50,48	46,67
DNM	0,24	0,12	0	0	0
DHM	49,75	51,58	53,95	50,48	46,67
DFM	0	0	0	0	0
Oběžná aktiva	49,96	48,24	46,00	49,25	53,11
Zásoby	28,05	29,23	26,20	31,13	35,52
Dlouhodobé pohledávky	5,24	6,63	6,61	5,50	4,53
Krátkodobé pohledávky	15,19	5,38	8,93	7,70	3,45
Krátkodobý finanční majetek	1,48	7,00	4,11	4,92	9,61
Časové rozlišení	0,05	0,06	0,05	0,27	0,22

Z vertikální analýzy aktiv vyplývá, že v poměru k celkovým aktivům jsou hodnoty dlouhodobého majetku a oběžných aktiv v podstatě vyrovnané.

Tento fakt je ovlivněn skutečností, že sledovaný podnik je, co se týká výroby, velmi technicky náročný.

Z tohoto důvodu je pro podnik nutné, aby vlastnil velké množství dlouhodobého majetku.

Rovněž vidíme, že dlouhodobý hmotný majetek tvoří naprostou většinu celkového dlouhodobého majetku. Oběžná aktiva jsou pak z velké části tvořena zásobami, poté krátkodobými pohledávkami a následně krátkodobým finančním majetkem.



Graf 5: Struktura aktiv. (Zdroj: vlastní zpracování dle účetních výkazů podniku)

I když podnik uskutečňuje pravidelné investice do dlouhodobého majetku (s cílem zvýšení kvality produktů), odpisy způsobují průběžný pokles jejich hodnot.

Kromě dvou posledních sledovaných let, kdy došlo k mírnému navýšení, je možné klesající trend zaznamenat i u oběžných aktiv.

Zcela minimální hodnoty pak nalezneme u časového rozlišení, ty se do grafu ani nepromítnou.

Tab. 9: Vertikální analýza – Pasiva. (Zdroj: vlastní zpracování dle účetních výkazů podniku)

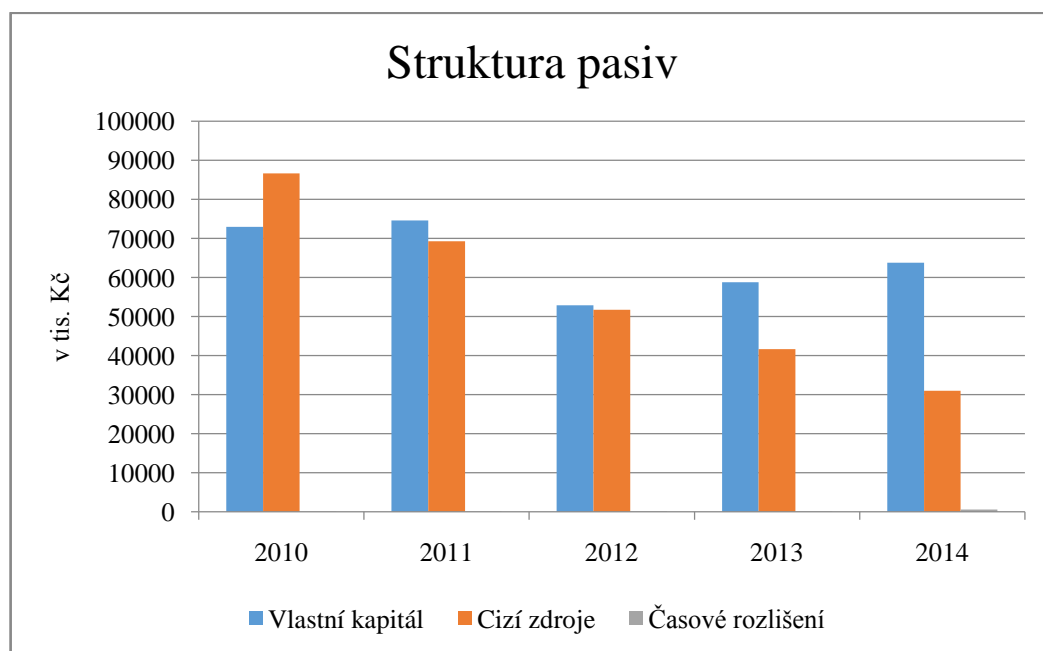
	2010	2011	2012	2013	2014
	%	%	%	%	%
PASIVA CELKEM	100	100	100	100	100
Vlastní kapitál	45,70	51,82	50,49	58,45	66,30
Základní kapitál	74,52	82,62	88,45	92,17	96,51
Kapitálové fondy	0	0	0	0	0
Rezervní fondy, nedělitelný fond a ostatní fondy ze zisku	0,05	0,10	0,29	0,88	1,54
VH minulých let	-28,92	-32,05	-43,66	-40,42	-37,06
VH běžného účetního období (+/-)	0,05	1,15	5,41	5,82	5,31
Cizí zdroje	54,30	48,14	49,40	41,49	33,07
Rezervy	0,44	0,32	1,34	1,16	1,40
Dlouhodobé závazky	0	0	0	0	0
Krátkodobé závazky	53,86	47,78	48,06	40,33	31,67
Bankovní úvěry a výpomoci	0	0	0	0	0
Časové rozlišení	0	0,04	0,11	0,06	0,63

Tato vertikální analýza poukazuje na vyrovnané hodnoty vlastních a cizích zdrojů, přičemž cizí zdroje jsou ze své hlavní části tvořeny krátkodobými závazky, a naopak vlastní kapitál je zase tvořen především základním kapitálem. Výsledek hospodaření vykazuje za celé sledované období dokonce minusové hodnoty, dobrou zprávou alespoň je, že tuto ztrátu se daří v průběhu let snižovat.

Kromě posledního analyzovaného roku 2014, kdy došlo k mírnému poklesu, můžeme také vidět rostoucí trend v poměru výsledku hospodaření běžného účetního období.

Poměr vlastního kapitálu pak vykazuje růstový trend. Naopak klesající trend vidíme u krátkodobých závazků.

Velkou výhodou je pak bezesporu fakt, že podnik nevyužívá žádných bankovních úvěrů ani výpomocí, rovněž nemá žádné dlouhodobé závazky.



Graf 6: Struktura pasiv. (Zdroj: vlastní zpracování dle účetních výkazů podniku)

Během všech sledovaných let vidíme klesající trend v absolutních hodnotách cizích zdrojů.

Absolutní hodnota vlastního kapitálu klesá do roku 2012, pak u ní pozorujeme trend rostoucí.

Opět zcela minimální hodnoty časového rozlišení se do grafu nezobrazí.

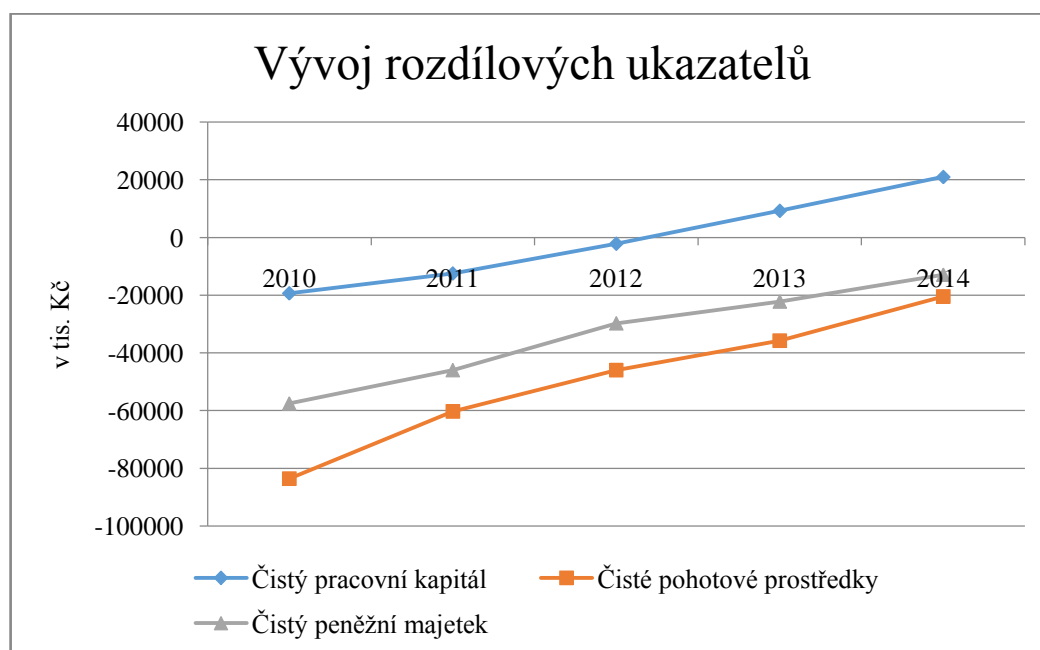
3.4 Rozdílové ukazatele

Tab. 10: Analýza rozdílových ukazatelů. (Zdroj: vlastní zpracování dle účetních výkazů podniku)

V tis. Kč	2010	2011	2012	2013	2014
ČPK	-19 338	-12 458	-2 141	9 275	21 001
ČPP	-83 608	-60 289	-46 008	-35 811	-20 490
ČPM	-57 549	-45 971	-29 741	-22 183	-12 882

U čistého pracovního kapitálu (ČPK) vidíme postupný růst jeho hodnot, což je pro podnik dobré znamení. Jeho růst je způsoben především redukcí krátkodobých cizích zdrojů.

Hodnoty čistých pohotových prostředků (ČPP) jsou ve všech sledovaných letech záporné. Podnik tak nebyl schopen uspokojit své dodavatele, a to z důvodu nedostatku financí. Nicméně hodnoty se průběžně mění ve prospěch podniku. U čistého peněžního majetku (ČPM) vidíme také záporné hodnoty, i to značí problémy s insolvencí.



Graf 7: Vývoj rozdílových ukazatelů.

(Zdroj: vlastní zpracování dle účetních výkazů podniku)

3.5 Poměrové ukazatele

Následující kapitola obsahuje analýzy zvolených poměrových ukazatelů.

3.5.1 Ukazatele rentability

Tab. 11: Analýza rentability. (Zdroj: vlastní zpracování dle účetních výkazů podniku)

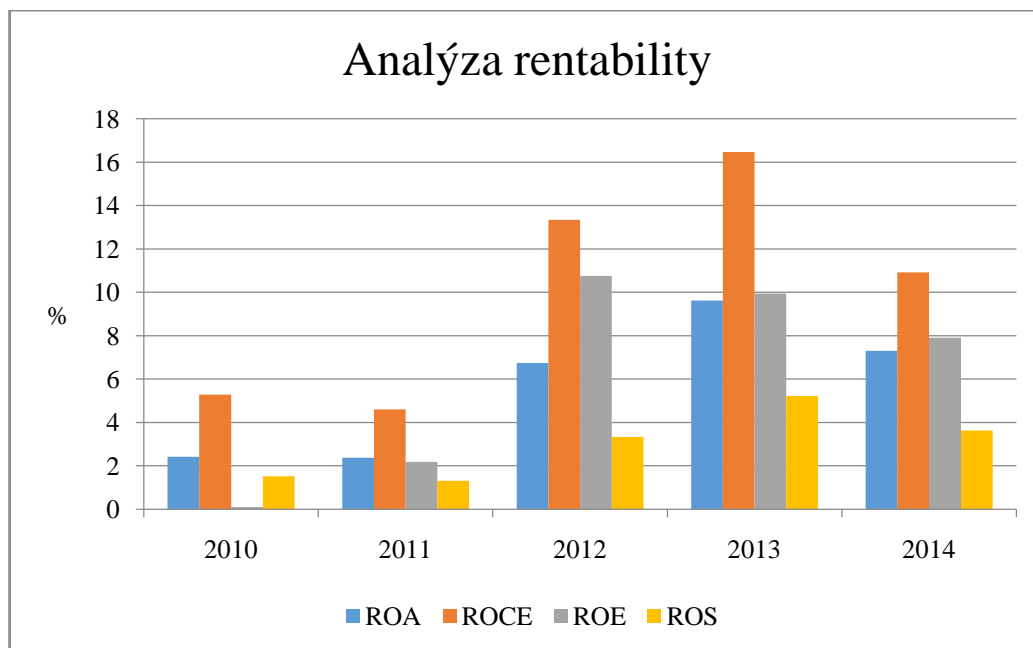
V %	2010	2011	2012	2013	2014
ROA	2,42	2,38	6,74	9,62	7,30
ROCE	5,28	4,60	13,34	16,46	10,92
ROE	0,10	2,19	10,75	9,95	7,91
ROS	1,52	1,32	3,34	5,22	3,63

V tabulce vidíme, že rentabilita vlastního kapitálu (ROE) do roku 2012 významně rostla, od dalšího roku má klesající tendenci.

Z tabulky můžeme rovněž vypočítat, že hodnota rentability celkových aktiv (ROA) byla nejpříznivější v roce 2013, kdy dosahovala 9,62%.

Stejně tak rentabilita tržeb (ROS) dosáhla svých nejlepších výsledků v roce 2013, její hodnota byla 5,22%.

Rentabilita dlouhodobých zdrojů (ROCE) zaznamenala vysoký nárůst v roce 2012, nicméně nejvyšší/nejllepší hodnoty bylo dosaženo opět o rok později, tedy v roce 2013.



Graf 8: Analýza rentability. (Zdroj: vlastní zpracování dle účetních výkazů podniku)

3.5.2 Ukazatele aktivity

Tab. 12: Analýza aktivity. (Zdroj: vlastní zpracování dle účetních výkazů podniku)

	2010	2011	2012	2013	2014
Obrat celkových aktiv [kolikrát]	1,60	1,81	2,02	1,84	2,01
Obrat stálých aktiv [kolikrát]	3,81	4,26	3,74	3,67	4,31
Doba obratu zásob [dny]	54,18	46,27	47,05	58,12	60,98
Doba obratu krátkodob. obch. pohledávek [dny]	23,34	6,80	13,07	12,62	14,63
Doba obratu krátkodob. obch. závazků [dny]	118,75	92,16	81,81	74,13	51,71

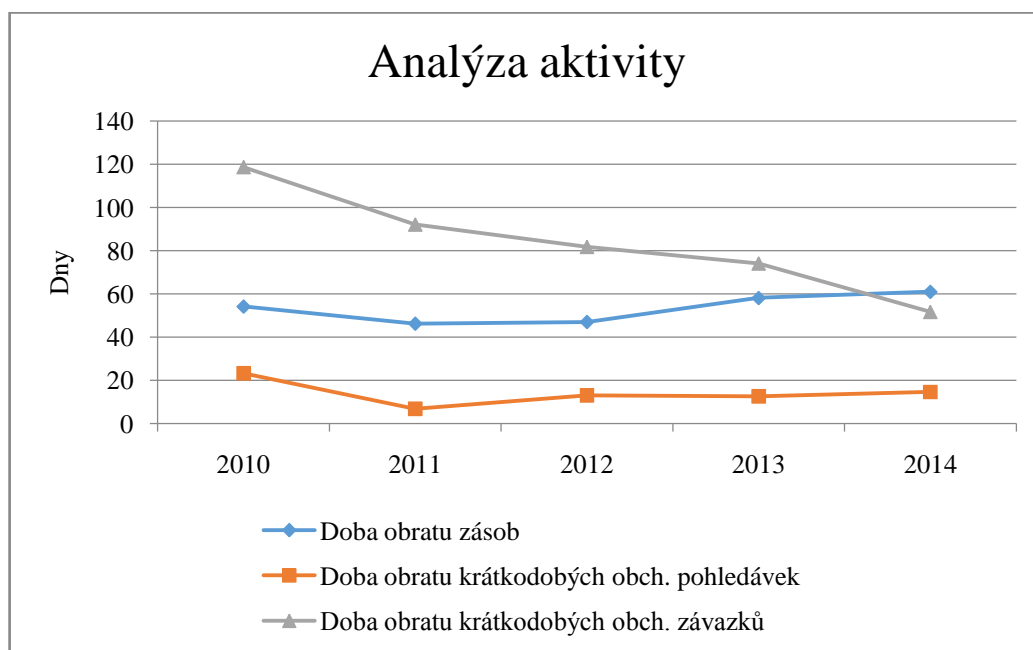
Z tabulky vyplývá, že obrat celkových aktiv byl po celou sledovanou dobu na doporučené úrovni, tedy v rozmezí 1,6 až 3. Podnik si tedy v těchto pěti letech udržoval ideální množství aktiv a také je efektivně využíval.

Rovněž je dosaženo požadovaných vyšších hodnot u obratu stálých aktiv v porovnání s obratem celkových aktiv. Výsledky tohoto ukazatele byly ovlivněny především průběžným odepisováním majetku.

Po době obratu zásob jsou obecně požadovány co nejmenší hodnoty a pokud možno klesající trend. U podniku bohužel v posledních sledovaných letech pozorujeme trend opačný, tedy rostoucí. To značí negativní vývoj ve smyslu vázání finančních prostředků v zásobách.

Pozitivním zjištěním je pak alespoň nízká doba obratu krátkodobých obchodních pohledávek, to vypovídá o dobré platební morálce odběratelů.

U doby obratu krátkodobých obchodních závazků lze vypořizovat klesající trend, což je zase známka zlepšující se platební morálky zkoumaného podniku vůči svým dodavatelům.



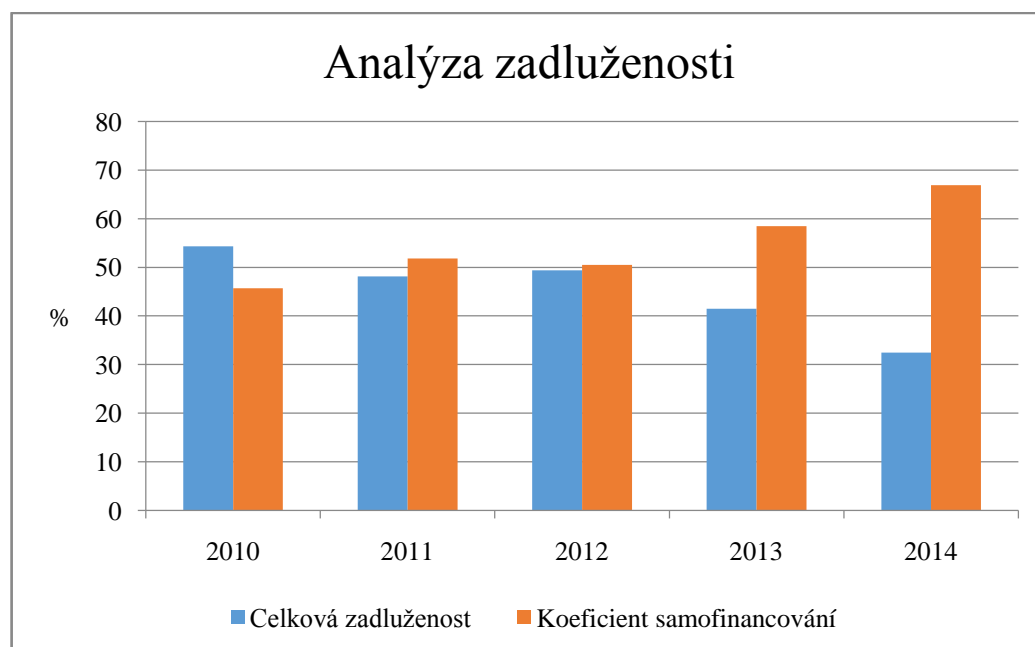
Graf 9: Analýza aktivity. (Zdroj: vlastní zpracování dle účetních výkazů podniku)

3.5.3 Ukazatele zadluženosti

Tab. 13: Analýza zadluženosti. (Zdroj: vlastní zpracování dle účetních výkazů podniku)

V %	2010	2011	2012	2013	2014
Celková zadluženost	54,29	48,14	49,35	41,46	32,49
Koeficient samofinancování	45,70	51,82	50,52	58,48	66,88
Míra zadluženosti	118,79	92,90	97,70	70,90	48,58
Úrokové krytí	0	0	0	0	0

Celková zadluženost se kromě prvního sledovaného roku drží v doporučeném rozmezí 30% až 50%. Navíc u ní vidíme pozitivní – klesající vývoj. Pozitivní trend lze rovněž vypořadovat u koeficientu samofinancování, v průběhu let totiž podnik zvyšuje svou finanční nezávislost. Hodnota míry zadluženosti se v průběhu let snižuje, což je pro podnik dobré znamení. Za pět let se dokonce míra zadluženosti snížila o více jak polovinu. Jelikož podnik nemá za sledované období žádné nákladové úroky, jsou i hodnoty úrokového krytí na úrovni nula.



Graf 10: Analýza zadluženosti. (Zdroj: vlastní zpracování dle účetních výkazů podniku)

3.5.4 Ukazatele likvidity

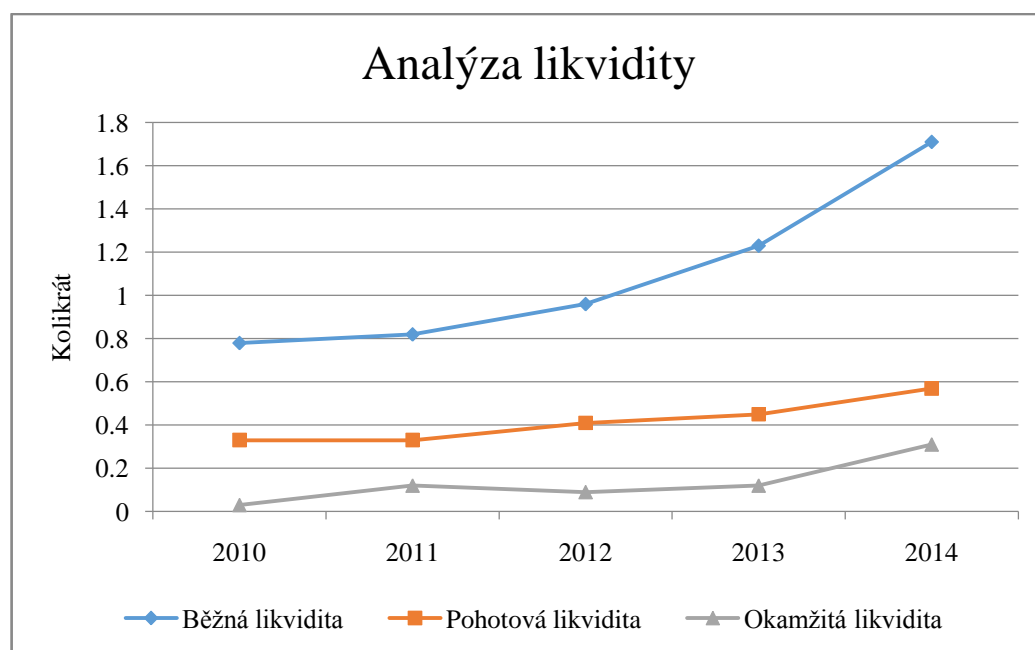
Tab. 14: Analýza likvidity. (Zdroj: vlastní zpracování dle účetních výkazů podniku)

Kolikrát	2010	2011	2012	2013	2014
Běžná likvidita	0,78	0,82	0,96	1,23	1,71
Pohotová likvidita	0,33	0,33	0,41	0,45	0,57
Okamžitá likvidita	0,03	0,12	0,09	0,12	0,31

Běžná likvidita dosahuje ve sledovaném období ideálních hodnot (1,5 až 2,5) pouze v roce 2014. V předchozích letech tedy podnik neměl dostatek oběžných aktiv potřebných k úhradě krátkodobých závazků.

Pohotová likvidita pak nevykazuje doporučenou hodnotu ani v jednom ze sledovaných let, můžeme zde však pozorovat pozitivní – rostoucí vývoj.

Ideální hodnota okamžité likvidity je 0,2 až 0,5. Uspokojivý výsledek tedy vidíme u tohoto ukazatele až v roce 2014.



Graf 11: Analýza likvidity. (Zdroj: vlastní zpracování dle účetních výkazů podniku)

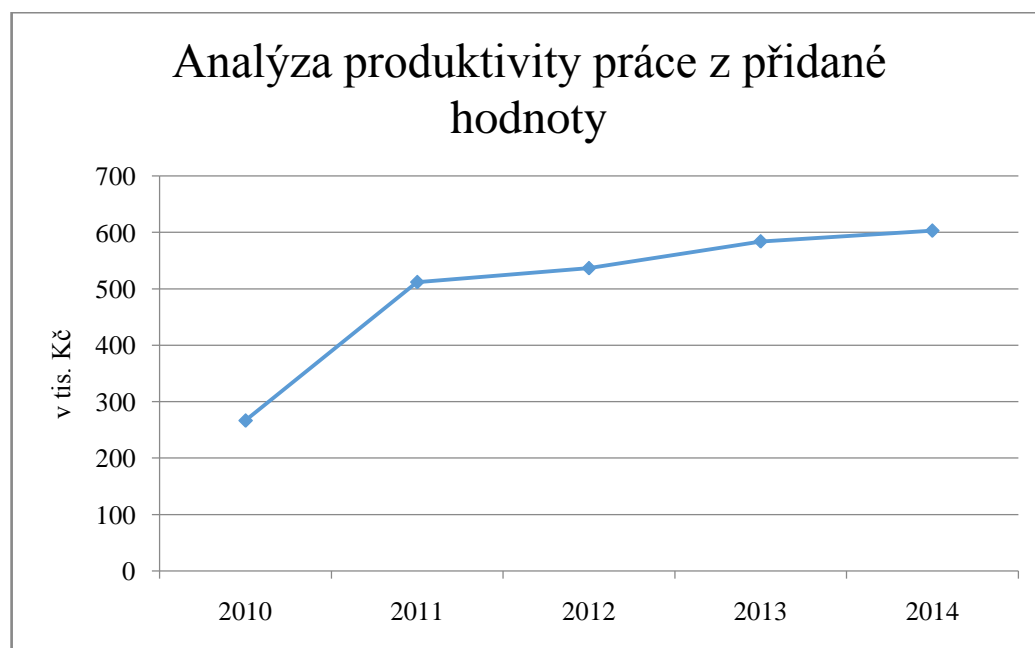
3.5.5 Provozní ukazatele

Tab. 15: Analýza provozních ukazatelů. (Zdroj: vlastní zpracování dle účetních výkazů podniku)

	2010	2011	2012	2013	2014
Produktivita práce z přidané hodnoty [v tis. Kč]	266,28	511,72	536,41	583,87	602,95
Mzdová produktivita [v Kč]	1,09	1,98	2,11	2,15	2,19

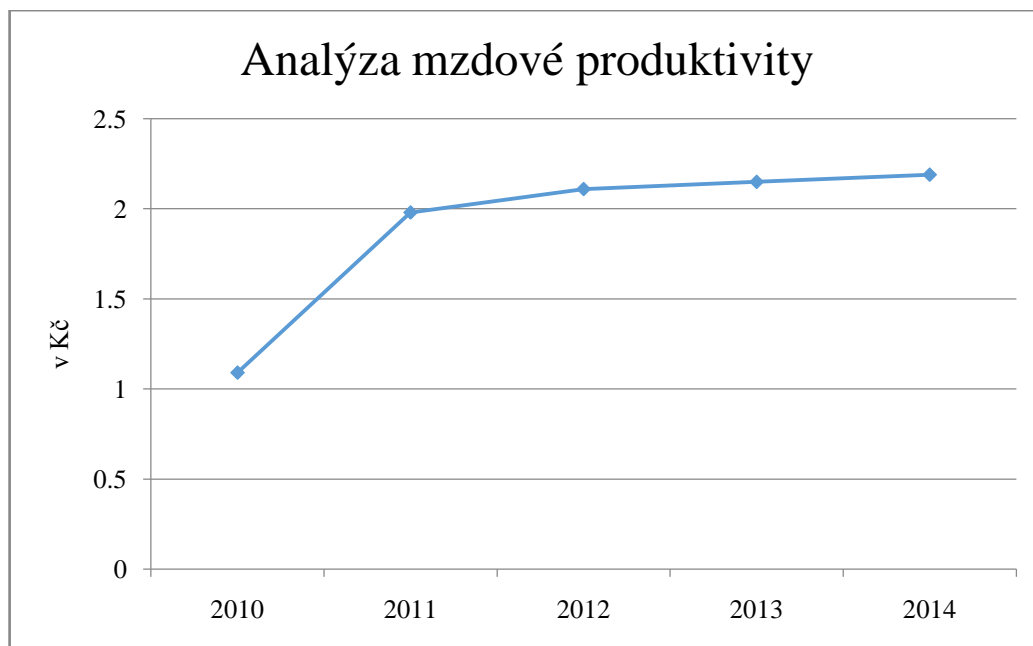
Pozitivní je růstový trend produktivity práce z přidané hodnoty, za sledované období se tato produktivita více jak zdvojnásobila. V roce 2014 tak připadlo 602,95 tis. Kč přidané hodnoty na jednoho zaměstnance, v roce 2010 to bylo jen 266,28 tis. Kč.

Mzdová produktivita, jako ukazatel, který nám říká kolik korun výnosů připadá na 1 Kč vyplacených mezd, má rovněž růstový charakter. V roce 2014 připadlo na 1 Kč vyplacených mezd 2,19 Kč výnosů, v roce 2010 to bylo jen 1,09 Kč.



Graf 12: Analýza produktivity práce z přidané hodnoty.

(Zdroj: vlastní zpracování dle účetních výkazů podniku)



Graf 13: Analýza mzdové produktivity.

(Zdroj: vlastní zpracování dle účetních výkazů podniku)

3.6 Analýza soustav ukazatelů

Tato kapitola obsahuje analýzy Altmanova vzorce a Indexu IN05.

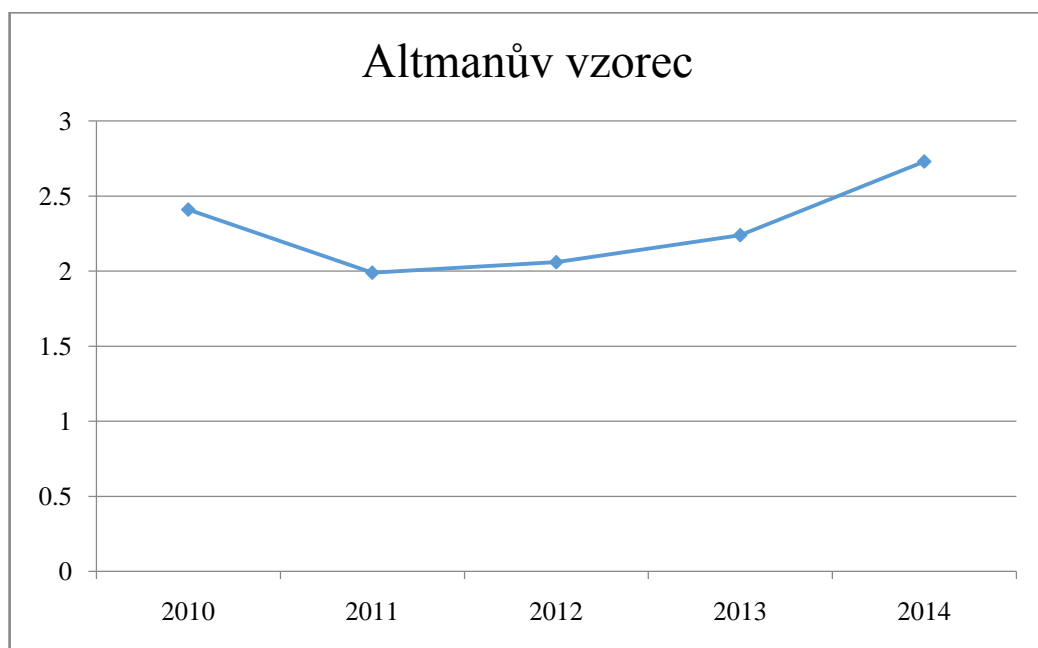
3.6.1 Altmanův vzorec

Tab. 16: Altmanův vzorec. (Zdroj: vlastní zpracování dle účetních výkazů podniku)

	2010	2011	2012	2013	2014
X1	-0,12	-0,09	-0,02	0,09	0,22
X2	0	0,01	0,01	0,01	0,06
X3	0,02	0,02	0,07	0,10	0,07
X4	2,02	0,44	-0,41	0,05	0,72
X5	1,59	1,81	2,02	1,84	2,01
Z-skóre	2,41	1,99	2,06	2,24	2,73

Všechny hodnoty Z-skóra vychází v tzv. „šedé zóně“, tedy v rozmezí 1,2 až 2,9 včetně. Finanční situace podniku tedy není velice dobrá, ale na druhou stranu nehrozí ani žádné závažné finanční problémy, které by mohly podnik v nejbližší době přivést až k bankrotu. Nejhorší situace byla zaznamenána v roce 2011, kdy byla hodnota Z-skóra 1,99.

Hodnoty nejlepší pak bylo dosaženo v posledním sledovaném roce 2014. Pozitivní je tedy fakt, že tyto hodnoty mají rostoucí charakter, to může značit dlouhodobé zlepšování finanční situace podniku



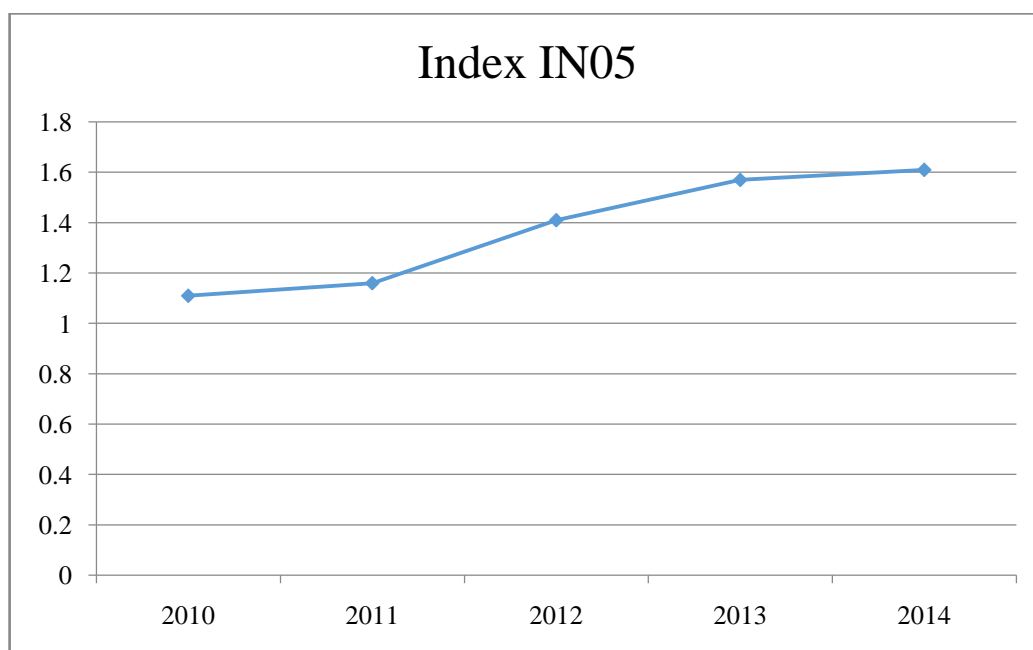
Graf 14: Altmanův vzorec. (Zdroj: vlastní zpracování dle účetních výkazů podniku)

3.6.2 Index IN05

Tab. 17: Index IN05. (Zdroj: vlastní zpracování dle účetních výkazů podniku)

	2010	2011	2012	2013	2014
X1	1,84	2,08	2,03	2,41	3,08
X2	9,00	9,00	9,00	9,00	9,00
X3	0,02	0,02	0,07	0,10	0,07
X4	1,60	1,81	2,02	1,84	2,01
X5	1,01	0,82	0,96	1,23	1,71
IN05	1,11	1,16	1,41	1,57	1,61

V prvních čtyřech sledovaných letech je podnik zařazen do „šedé zóny“, v roce 2014 již však přesáhl hodnotu 1,6. V tomto roce se tedy nachází ve vhodném stavu, kdy je riziko bankrotu minimální. Během všech let navíc vidíme pravidelný růstový trend. Lze tedy očekávat, že i nadále se budou hodnoty indexu navyšovat a podnik si tak bude upevňovat své postavení na trhu.



Graf 15: Index IN05. (Zdroj: vlastní zpracování dle účetních výkazů podniku)

3.7 Souhrnné hodnocení finanční situace podniku

Horizontální a vertikální analýza

Úvod praktické části byl věnován horizontální a vertikální analýze společnosti. Horizontální analýza byla provedena u aktiv, pasiv, výkazu zisku a ztráty, a rovněž u cash flow. Pomocí vertikální analýzy jsem pak zkoumal aktiva a pasiva společnosti. Tyto analýzy ukázaly relativní i absolutní změny během sledovaného období let 2010 až 2014.

Z analýz rozvahy vyplývá, že celková aktiva podniku jsou tvořena přibližně stejným množstvím dlouhodobého majetku a oběžných aktiv. Stejná situace je u pasiv podniku, kde je vyrovnané množství vlastního kapitálu a cizích zdrojů. U výsledku hospodaření minulých let byla zaznamenána nejnižší hodnota v roce 2012, do posledního sledovaného roku se podniku dařilo tuto ztrátu snižovat.

Z analýzy výkazu zisku a ztráty lze vypořadovat především nestálost ve vývoji tržeb. Zatímco mezi lety 2010 a 2011 se hodnota tržeb navýšila dvojnásobně, mezi lety 2011 a 2012 už byla jejich změna dokonce v mínusu. V posledních sledovaných letech už však zase dochází k navyšování jejich hodnot.

Rozdílové ukazatele

V prvních třech sledovaných letech můžeme u analýzy rozdílových ukazatelů vypořadovat záporné hodnoty u čistého pracovního kapitálu (ČPK). To znamená, že v tomto období měl podnik problémy s hrazením krátkodobých závazků. Jejich úhradou v dalších letech si však podnik svoji reputaci v tomto ohledu vylepšil.

Obdobný, tedy zlepšující se trend lze pak rovněž zaznamenat i u ostatních rozdílových ukazatelů, to znamená u čistých pohotových prostředků (ČPP) a čistého peněžního majetku (ČPM). Tyto ukazatele jsou sice v mínusu během všech sledovaných pěti let, postupné navyšování jejich hodnot však probíhá kontinuálně a v rychlém tempu.

Poměrové ukazatele

Vývoj aktivity a zadluženosti podniku úzce souvisí s vývojem rozdílových ukazatelů. Stejně jako tyto ukazatelé je i aktivita a zadluženost ovlivněna úhradou krátkodobých závazků.

Pozitivním výsledkem je doba obratu krátkodobých obchodních pohledávek vůči době obratu krátkodobých obchodních závazků a rovněž pravidelné snižování míry zadluženosti, jejíž hodnoty poklesly za sledované období o více jak polovinu. Další pozitivní vývoj z poměrových ukazatelů je možné vypočítat u ukazatelů provozních, konkrétně pak u produktivity práce z přidané hodnoty, její hodnoty se za pět sledovaných let naopak více jak zdvojnásobily.

Index IN05 a Altmanův vzorec

Od roku 2011 až do konce sledovaného období byl oběma ukazateli zařazen sledovaný podnik do tzv. „šedé zóny“. Jedinou výjimkou je Index IN05, který se v posledním sledovaném roce dostal velmi těsně nad hodnoty této šedé zóny.

I když to pro podnik neznamena výbornou finanční situaci, bankrotem v nejbližším období na základě těchto ukazatelů ohrožen není. Pozitivním je fakt, že hodnoty obou užitých ukazatelů se v průběhu let pravidelně navyšují. V případě, že by tento stupňující se trend pokračoval i nadále, bylo by pro podnik reálné v budoucnu dosáhnout ještě uspokojivějších hodnot.

Analýza okolí podniku

S cílem co nejlépe poznat a ohodnotit situaci sledovaného podniku, byly v této bakalářské práci provedeny rovněž analýzy okolí podniku. Z těch jasně vyplývá hlavní potíží firmy, kterou je naprostá závislost na hlavním dodavateli společnosti Ferro. Dobré jméno podniku, kterého bylo v průběhu let dosaženo díky vysoké kvalitě výrobků je pak naopak zjištěním pozitivním.

4 VLASTNÍ NÁVRHY ŘEŠENÍ

Provedené analýzy ukázaly, že i když jsou určité ukazatele v nepříliš uspokojivých hodnotách, situace podniku se všeobecně každým rokem zlepšuje. I přesto se na základě právě provedené finanční analýzy společnosti a jejich výsledků pokusím v nadcházející kapitole navrhnout co možná nejlepší opatření, která by v budoucnu vedla ještě k lepšímu, a pokud možno i rychlejšímu vylepšení současného stavu podniku Meomed, s.r.o.

Kapitolu jsem rozdělil na několik základních částí, z nichž každá se vždy zaměřuje na jeden konkrétní ukazatel, oblast či problematiku podniku, které mnou byly na základě vypracovaných analýz shledány jako ty, které v sobě mají největší potenciál ke zlepšení.

Rentabilita

Mým prvním návrhem a doporučením pro sledovaný podnik je pokusit se v následujících letech o navýšení hodnoty rentability celkových aktiv. A to především proto, že tento ukazatel nedosáhl v žádném ze sledovaných pěti let hodnot, které jsou pro něj doporučovány. Sledovanému podniku by v tomto případě pomohlo šetření v rámci nákladů, a zároveň i pokus o navýšení tržeb:

- Podniku by se mohlo podařit ušetřit především u položek výkonové spotřeby, konkrétněji pak na spotřebě energie. Ze služeb by pak mohl analyzovaný podnik nejvíce ušetřit na svých nákladech na reprezentaci.
- Navýšení tržeb by pak bylo docíleno rozšířením nabízených služeb pro své zákazníky. Jako ty bych doporučil například zavedení transportních služeb a dále služby související s montáží a instalací přístrojů. Rovněž bych v této souvislosti navrhl zavedení možné registrace do věrnostních programů pro nové zákazníky, díky kterým by jim byly poskytovány aktuální informace a slevy či akce odvíjející se od výše jejich nákupů.



Obrázek 3: Návrh na poukaz pro zákazníky registrující se do věrnostního programu.

(Zdroj: vlastní zpracování)

Zaměstnanci

Užívání technicky velmi náročných strojů sebou přirozeně přináší i výrazné náklady na údržbu a především pak i na jejich případné nutné opravy. Jelikož je v podobných situacích nutná pomoc specializovaných firem, které se na tyto případy zaměřují, je firmě doporučeno náklady na ně významně minimalizovat kvalitním a důkladným zaškolením svých vlastních zaměstnanců, které by bylo soustředěno na jejich schopnost provádění zmíněných úkonů - pravidelných kontrol přístrojů a i případných složitějších oprav.

Likvidita a rozdílové ukazatele

Rovněž je podniku doporučeno větší zaměření se na výsledky okamžité likvidity. Doporučené hodnoty tohoto ukazatele jsou totiž 0,2 – 0,5. Průměr výsledků tohoto podniku za sledované období je však pouze 0,13.

Navrhované řešení pro podnik je, aby se při navazování kontaktů se svými novými dodavateli pokusila o co možná největší redukci svých krátkodobých závazků. A to tak, že by se se zmíněnými novými dodavateli dohodli na následujících podmínkách – častější, levnější a především méně obsáhlé dodávky. Tato opatření by situaci podniku vyřešila tím, že by podnik nebyl nucen k držení tak velkého množství finančních prostředků ve svých zásobách.

Obdobné řešení je pak také možno doporučit u rozdílových ukazatelů (ČPK, ČPM, ČPP), které s vývojem likvidity úzce souvisí. Navrhované opatření by tedy vedlo k vylepšení situace u obou ukazatelů.

Zákazníci

Jak již bylo v předchozích částech práce zmíněno, sledovaná společnost je významně závislá na svém hlavním odběrateli. Jeho ztráta by pro podnik znamenala zásadní pokles tržeb. Především z tohoto důvodu je společnosti doporučováno navýšení počtu svých zákazníků, které by vedlo právě k významnému oproštění se od zmiňované závislosti na hlavním odběrateli. Získání nových zákazníků je možné docílit stejným způsobem, který jsem popsal v části Rentabilita – navýšení tržeb.

Dotace

K vylepšení finanční situace bych společnosti rovněž doporučil využití dotačních fondů Evropské unie. Z možností, které pro společnost připadají v úvahu bych jako nejvhodnější zvolil dotaci na marketing, tu by společnost mohla využít např. ke své propagaci na zahraničních veletrzích a výstavách.

Rovněž dotace na inovaci, a to především na zvýšení technických a užitných hodnot výrobků a na navýšení efektivnosti procesů výroby, by společnosti Meomed, s.r.o. zcela jistě napomohly k vylepšení její situace.

ZÁVĚR

Práce obsahuje finanční analýzu podniku Meomed, s.r.o. za období let 2010 až 2014. Zároveň jsou v ní obsažena i vyhodnocení této analýzy a návrhy vedoucí ke zlepšení finanční situace tohoto podniku.

Úvodní část obsahuje teoretické poznatky z oblasti finanční analýzy a také je v ní představen analyzovaný podnik. Při zpracovávání další, tedy prakticky zaměřené části práce, jsem čerpal především z účetních výkazů sledovaného podniku. Tato praktická část byla věnována výpočtům a následným interpretacím výsledků jednotlivých ukazatelů finanční analýzy, na jejich základě lze u podniku vyzorovat v průběhu let obecně zlepšující se hodnoty.

Dle posledních dvou použitých ukazatelů, tedy Altmanova vzorce a Indexu IN05, lze situaci podniku zhodnotit jako nevyhraněnou. Tedy jako situaci, která není pro podnik velice dobrá, ale riziko bankrotu je v nejbližší době minimální. Jedinou výjimku představuje poslední rok 2014 u Indexu IN05, ve kterém podnik těsně spadá do doporučených hodnot.

Závěrečná část byla věnována doporučením, které by vedly ke zlepšení finanční situace podniku. Mezi ty nejvýznamnější návrhy bych zařadil minimalizování množství držených zásob a rovněž pokus o navýšení hodnot rentability celkových aktiv.

Jsem přesvědčen, že se mi stanovených cílů práce podařilo dosáhnout. Rovněž doufám, že mé návrhy a doporučení uvedené v této práci poslouží podniku a jejím vedoucím zaměstnancům jako inspirace, a že v budoucnu by se mohly některé z nich skutečně realizovat.

SEZNAM POUŽITÝCH ZDROJŮ

ČECHOVÁ, Alena., 2011. *Manažerské účetnictví*. 2. aktualizované a rozšířené vydání. Brno: Computer Press. ISBN 978-80-251-2831-2.

DLUHOŠOVÁ, Dana., 2008. *Finanční řízení a rozhodování podniku*. 2. vydání. Praha: Ekopress. ISBN 978-80-86929-44-6.

GRASSEOVÁ, Monika, 2012. *Analýza podniku v rukou manažera: 33 nejpoužívanějších metod strategického řízení*. 2. vydání. Brno: Computer Press. ISBN 978-80-265-0032-2.

GRASSEOVÁ, M., R. DUBEC a D. ŘEHÁK., 2010. *Analýza podniku v rukou manažera: 33 nejpoužívanějších metod strategického řízení*. 1. vydání. Brno: Computer Press. ISBN 978-80-251-2621-9.

KISLINGEROVÁ, Eva., 2007. *Manažerské finance*. 2. přepracované a rozšířené vydání. Praha: C. H. Beck. ISBN 978-80-7179-903-0.

KISLINGEROVÁ, Eva., 2010. *Manažerské finance*. 3. vydání. Praha: C. H. Beck. ISBN 987-80-7400-194-9.

KNÁPKOVÁ, A. a D. PAVELKOVÁ., 2010. *Finanční analýza – komplexní průvodce s příklady*. 1. vydání. Praha: Grada Publishing. ISBN 978-80-247-3349-4.

KNÁPKOVÁ, A., D. PAVELKOVÁ a K. ŠTEKER., 2013. *Finanční analýza*. 2. rozšířené vydání. Praha: Grada Publishing. ISBN 978-80-247-4456-8.

LANDA, Martin., 2008. *Jak číst finanční výkazy*. 1. vydání. Brno: Computer Press. ISBN 978-80-251-1994-5.

MRKVIČKA, J. a P. KOLÁŘ., 2006. *Finanční analýza*. 2. přepracované vydání. Praha: ASPI. ISBN 80-7357-219-2.

RŮČKOVÁ, Petra., 2011. *Finanční analýza: metody, ukazatele, využití v praxi*. 4. vydání. Praha: Grada Publishing. ISBN 978-80-247-3916-8.

RŮČKOVÁ, Petra., 2008. *Finanční analýza: metody, ukazatele, využití v praxi*. 2. aktualizované vydání. Praha: Grada. ISBN 978-80-247-2481-2.

SEDLÁČEK, Jaroslav., 2011. *Finanční analýza podniku*. 2. vydání. Brno: Computer Press. ISBN 978-80-251-3386-6.

SEDLÁČEK, Jaroslav., 2001. *Účetní data v rukou manažera*. 2. vydání. Brno: Computer Press. ISBN 80-7226-562-8.

SCHOLLEOVÁ, Hana., 2012. *Ekonomické a finanční řízení pro neekonomy*. 2. vydání. Praha: Grada Publishing. ISBN 978-80-247-4004-1.

SCHOLLEOVÁ, Hana., 2008. *Ekonomické a finanční řízení pro neekonomy*. 1. vydání. Praha: Grada Publishing. ISBN 978-80-247-24249.

SYNEK, M., J. DVOŘÁČEK, J. DVOŘÁK a kol., 2011. *Manažerská ekonomika*. 5. aktualizované a doplněné vydání. Praha: Grada Publishing. ISBN 978-80-247-3494-1.

SYNEK, M., H. SEDLÁČKOVÁ a H. VÁVROVÁ., 2007. *Jak psát bakalářské, diplomové, doktorské a jiné písemné práce*. 2. přepracované vydání. Praha: Oeconomica. ISBN 978-80-245-1212-9.

INTERNETOVÉ ZDROJE

MEOMED. O společnosti. *Meomed.cz* [online]. [cit. 2016-01-12]. Dostupné z:
<http://www.meomed.cz/o-spolecnosti-1404041404.html>

SEZNAM TABULEK

Tab. 1: Klasifikace Altmanova vzorce.....	32
Tab. 2: Klasifikace Indexu IN05.....	33
Tab. 3: SWOT analýza.....	36
Tab. 4: Horizontální analýza – Aktiva.....	37
Tab. 5: Horizontální analýza – Pasiva	39
Tab. 6: Horizontální analýza – VZZ.....	41
Tab. 7: Horizontální analýza – Cash flow	43
Tab. 8: Vertikální analýza – Aktiva.....	44
Tab. 9: Vertikální analýza – Pasiva	46
Tab. 10: Analýza rozdílových ukazatelů	48
Tab. 11: Analýza rentability	49
Tab. 12: Analýza aktivity.....	50
Tab. 13: Analýza zadluženosti.....	52
Tab. 14: Analýza likvidity	53
Tab. 15: Analýza provozních ukazatelů	54
Tab. 16: Altmanův vzorec	55
Tab. 17: Index IN05.....	57

SEZNAM GRAFŮ

Graf 1: Vývoj aktiv	38
Graf 2: Vývoj pasiv.....	40
Graf 3: Vývoj položek VZZ.....	42
Graf 4: Vývoj cash flow.....	43
Graf 5: Struktura aktiv	45
Graf 6: Struktura pasiv.....	47
Graf 7: Vývoj rozdílových ukazatelů.....	48
Graf 8: Analýza rentability	50
Graf 9: Analýza aktivity	51
Graf 10: Analýza zadluženosti.....	52
Graf 11: Analýza likvidity	53
Graf 12: Analýza productivity práce z přidané hodnoty.....	54
Graf 13: Analýza mzdové produktivity	55
Graf 14: Altmanův vzorec	56
Graf 15: Index IN05.....	57

SEZNAM OBRÁZKŮ

Obrázek 1: Logo společnosti Meomed, s.r.o.	14
Obrázek 2: Výrobní prostory společnosti Meomed, s.r.o.	15
Obrázek 3: Návrh na poukaz pro zákazníky registrující se do věrnostního programu...	61

SEZNAM PŘÍLOH

Příloha 1: Rozvaha společnosti Meomed, s.r.o.I

Příloha 2: Výkaz zisku a ztráty společnosti Meomed, s.r.o.V

Příloha 1: Rozvaha společnosti Meomed, s.r.o.

		Rozvaha vždy k 31.12. daného roku (aktiva netto v celých tis. Kč)	2010	2011	2012	2013	2014
		AKTIVA CELKEM	159 602	143 912	104 716	100 470	95 385
A.		Pohledávky za upsaný základní kapitál	26 309	26 309	0	0	0
B.		Dlouhodobý majetek	66 597	61 194	56 499	50 433	44 513
B. I.		Dlouhodobý nehmotný majetek	387	175	0	0	0
B. I.	1.	Zřizovací výdaje	0	0	0	0	0
	2.	Nehmotné výsledky výzkumu a vývoje	0	0	0	0	0
	3.	Software	387	175	0	0	0
	4.	Ocenitelná práva	0	0	0	0	0
	5.	Goodwill	0	0	0	0	0
	6.	Jiný dlouhodobý nehmotný majetek	0	0	0	0	0
	7.	Nedokončený dlouhodobý nehmotný majetek	0	0	0	0	0
	8.	Poskytnuté zálohy na dlouhodobý nehmotný majetek	0	0	0	0	0
B. II.		Dlouhodobý hmotný majetek	66 210	61 019	56 499	50 433	44 513
B. II.	1.	Pozemky	0	0	0	0	0
	2.	Stavby	32 298	31 486	31 495	30 612	29 860
	3.	Samostatné movité věci a soubory movitých věcí	30 724	29 533	25 004	19 821	14 252
	4.	Pěstitelské celky trvalých porostů	0	0	0	0	0
	5.	Dospělá zvířata a jejich skupiny	0	0	0	0	0
	6.	Jiný dlouhodobý hmotný majetek	0	0	0	0	0
	7.	Nedokončený dlouhodobý hmotný majetek	3 188	0	0	0	401
	8.	Poskytnuté zálohy na dlouhodobý hmotný majetek	0	0	0	0	0
	9.	Oceňovací rozdíl k nabytému majetku	0	0	0	0	0
B. III.		Dlouhodobý finanční majetek	0	0	0	0	0
B. III.	1.	Podíly v ovládaných a řízených osobách	0	0	0	0	0
	2.	Podíly v účetních jednotkách pod podstatným vlivem	0	0	0	0	0
	3.	Ostatní dlouhodobé cenné papíry a podíly	0	0	0	0	0
	4.	Půjčky a úvěry - ovládající a řídicí osoba, podstatný vliv	0	0	0	0	0
	5.	Jiný dlouhodobý finanční majetek	0	0	0	0	0
	6.	Pořizovaný dlouhodobý finanční majetek	0	0	0	0	0
	7.	Poskytnuté zálohy na dlouhodobý finanční majetek	0	0	0	0	0
C.		Oběžná aktiva	66 631	56 316	48 162	49 762	50 657
C. I.		Zásoby	38 211	33 513	27 600	31 458	33 883
C. I.	1.	Materiál	21 064	21 864	15 264	19 575	21 417

2.	Nedokončená výroba a polotovary	15 862	6 046	7 668	4 223	4 130
3.	Výrobky	1 259	5 300	4 037	6 806	7 674
4.	Mladá a ostatní zvířata a jejich skupiny	0	0	0	0	0
5.	Zboží	26	303	631	854	662
6.	Poskytnuté zálohy na zásoby	0	0	0	0	0
C. II.	Dlouhodobé pohledávky	8 359	8 017	6 919	5 527	4 319
C. II. 1.	Pohledávky z obchodních vztahů	0	0	0	0	0
2.	Pohledávky - ovládající a řídicí osoba	0	0	0	0	0
3.	Pohledávky - podstatný vliv	0	0	0	0	0
4.	Pohledávky za společníky, členy družstva a za účastníky sdružení	0	0	0	0	0
5.	Dlouhodobé poskytnuté zálohy	0	0	0	0	0
6.	Dohadné účty aktivní	0	0	0	0	0
7.	Jiné pohledávky	0	0	0	0	0
8.	Odložená daňová pohledávka	8 359	8 017	6 919	5 527	4 319
C. III.	Krátkodobé pohledávky	17 700	6 301	9 348	8 102	3 289
C. III. 1.	Pohledávky z obchodních vztahů	16 466	4 922	7 665	6 481	868
2.	Pohledávky - ovládající a řídicí osoba	0	0	0	0	0
3.	Pohledávky - podstatný vliv	0	0	0	0	0
4.	Pohledávky za společníky, členy družstva a za účastníky sdružení	0	0	0	0	0
5.	Sociální zabezpečení a zdravotní pojištění	0	0	0	0	0
6.	Stát - daňové pohledávky	1 209	1 138	1 646	1 596	1 350
7.	Krátkodobé poskytnuté zálohy	25	25	26	25	947
8.	Dohadné účty aktivní	0	216	11	0	124
9.	Jiné pohledávky	0	0	0	0	0
C. IV.	Krátkodobý finanční majetek	2 361	8 485	4 295	4 675	9 166
C. IV. 1.	Peníze	61	16	17	42	29
2.	Účty v bankách	2 300	8 469	4 278	4 633	9 137
3.	Krátkodobé cenné papíry a podíly	0	0	0	0	0
4.	Požizovaný krátkodobý finanční majetek	0	0	0	0	0
D. I.	Časové rozlišení	65	93	55	275	215
D. I. 1.	Náklady příštích období	65	78	55	80	70
2.	Komplexní náklady příštích období	0	0	0	0	0
3.	Příjmy příštích období	0	15	0	195	145

Rozvaha vždy k 31.12. daného roku (pasiva netto v celých tis. Kč)		2010	2011	2012	2013	2014
PASIVA CELKEM		159 602	143 912	104 716	100 470	95 385
A.	Vlastní kapitál	72 946	74 581	52 906	58 750	63 795
A. I.	Základní kapitál	118 941	118 941	92 632	90 632	92 632
A. I.	1. Základní kapitál	118 941	118 941	92 632	92 632	92 632
	2. Vlastní akcie a vlastní obchodní podíly (-)	0	0	0	0	0
	3. Změny základního kapitálu	0	0	0	0	0
A. II.	Kapitálové fondy	0	0	0	0	0
A. II.	1. Emisní ážio	0	0	0	0	0
	2. Ostatní kapitálové fondy	0	0	0	0	0
	3. Oceňovací rozdíly z přecenění majetku a závazků	0	0	0	0	0
	4. Oceňovací rozdíly z přecenění při přeměnách společností	0	0	0	0	0
	5. Rozdíly z přeměn společností	0	0	0	0	0
A. III.	Rez. fondy, nedělitelný fond a ostat. fondy ze zisku	84	155	319	888	1 472
A. III.	1. Zákonný rezervní fond / Nedělitelný fond	84	155	319	888	1 472
	2. Statutární a ostatní fondy	0	0	0	0	0
A. IV.	Výsledek hospodaření minulých let	-46 151	-46 151	-45 733	-40 613	-35 354
A. IV.	1. Nerozdělený zisk minulých let	752	752	752	752	6 011
	2. Neuhrazená ztráta minulých let	-46 903	-46 903	-46 485	-41 365	-41 365
A. V.	Výsledek hospodaření běžného účetního období (+/-)	72	1 636	5 688	5 843	5 045
B.	Cizí zdroje	86 650	69 279	51 687	41 652	30 994
B. I.	Rezervy	681	505	1 384	1 165	1 338
B. I.	1. Rezervy podle zvláštních právních předpisů	0	0	0	0	0
	2. Rezerva na důchody a podobné závazky	0	0	0	0	0
	3. Rezerva na daň z příjmů	0	0	0	0	0
	4. Ostatní rezervy	681	505	1 384	1 165	1 338
B. II.	Dlouhodobé závazky	0	0	0	0	0
B. II.	1. Závazky z obchodních vztahů	0	0	0	0	0
	2. Závazky - ovládající a řídicí osoba	0	0	0	0	0
	3. Závazky - podstatný vliv	0	0	0	0	0
	4. Závazky ke společníkům, členům družstva a k účastníkům sdružení	0	0	0	0	0
	5. Dlouhodobé přijaté zálohy	0	0	0	0	0
	6. Vydané dluhopisy	0	0	0	0	0
	7. Dlouhodobé směnky k úhradě	0	0	0	0	0

	8.	Dohadné účty pasivní	0	0	0	0	0
	9.	Jiné závazky	0	0	0	0	0
	10.	Odložený daňový závazek	0	0	0	0	0
B. III.		Krátkodobé závazky	85 969	68 774	50 303	40 487	29 656
B. III.	1.	Závazky z obchodních vztahů	83 769	66 755	47 991	38 077	27 582
	2.	Závazky - ovládající a řídicí osoba	0	0	0	0	0
	3.	Závazky - podstatný vliv	0	0	0	0	0
	4.	Závazky ke společníkům, členům družstva a k účastníkům sdružení	0	0	0	0	0
	5.	Závazky k zaměstnancům	1 203	1 171	1 124	1 315	1 086
	6.	Závazky ze sociálního zabezpečení a zdravotního pojištění	696	676	640	716	631
	7.	Stát - daňové závazky a dotace	139	134	365	299	244
	8.	Krátkodobé přijaté zálohy	0	0	0	0	0
	9.	Vydané dluhopisy	0	0	0	0	0
	10.	Dohadné účty pasivní	123	9	149	28	81
	11.	Jiné závazky	39	29	34	52	32
B. IV.		Bankovní úvěry a výpomoci	0	0	0	0	0
B. IV.	1.	Bankovní úvěry dlouhodobé	0	0	0	0	0
	2.	Krátkodobé bankovní úvěry	0	0	0	0	0
	3.	Krátkodobé finanční výpomoci	0	0	0	0	0
C. I.		Časové rozlišení	6	52	123	68	596
C. I.	1.	Výdaje příštích období	6	52	123	68	596
	2.	Výnosy příštích období	0	0	0	0	0

Příloha 2: Výkaz zisku a ztráty společnosti Meomed, s.r.o.

		Výkaz zisku a ztráty (v celých tis. Kč)	2010	2011	2012	2013	2014
I.		Tržby za prodej zboží	2 303	6 786	6 681	10 848	11 051
A.		Náklady vynaložené na prodané zboží	2 061	6 002	5 696	9 610	9 967
+		Obchodní marže	242	784	985	1 238	1 084
II.		Výkony	245 392	255 893	211 073	182 270	193 021
II.	1.	Tržby za prodej vlastních výrobků a služeb	253 953	260 771	211 188	184 922	192 004
	2.	Změna stavu zásob vlastní činnosti	-8 561	-4 878	-115	-2 652	1 017
	3.	Aktivace	0	0	0	0	0
B.		Výkonová spotřeba	225 929	220 345	173 973	143 805	156 722
B.	1.	Spotřeba materiálu a energie	209 509	205 289	157 871	128 820	140 685
B.	2.	Služby	16 420	15 056	16 102	14 985	16 037
+		Přidaná hodnota	19 705	36 332	38 085	39 703	37 383
C.		Osobní náklady	24 733	25 168	24 747	26 399	23 353
C.	1.	Mzdové náklady	18 074	18 359	18 030	18 506	17 070
C.	2.	Odměny členům orgánů spol. a družstva	0	0	0	0	0
C.	3.	Náklady na soc. zabezpečení a zdrav. pojištění	6 073	6 121	6 035	6 197	5 639
C.	4.	Sociální náklady	586	688	682	696	644
D.		Daně a poplatky	19	38	102	50	40
E.		Odpisy dlouhodobého nehmotného a hmotného majetku	5 998	6 667	6 767	6 674	6 553
III.		Tržby z prodeje dl. majetku a materiálu	25	8	18	436	462
III.	1	Tržby z prodeje dlouhodobého majetku	0	0	0	0	45
III.	2	Tržby z prodeje materiálu	25	8	18	436	417
F.		Zůstatková cena prodaného dlouhodobého majetku a materiálu	1	8	17	409	367
F.	1	Zůstatková cena prodaného dlouhodobého majetku	0	0	0	0	40
F.	2	Prodaný materiál	1	8	17	409	327
G.		Změna stavu rezerv a opravných položek v provozní oblasti a komplexních nákladů příštích období	-7 331	815	-651	-2 211	468
IV.		Ostatní provozní výnosy	49	22	248	51	154
H.		Ostatní provozní náklady	215	234	309	207	251
V.		Převod provozních výnosů	0	0	0	0	0
I.		Převod provozních nákladů	0	0	0	0	0
*		Provozní výsledek hospodaření	-3 856	3 432	7 060	9 662	6 967
VI.		Tržby z prodeje cenných papírů a podílů	0	0	0	0	0
J.		Prodané cenné papíry a podíly	0	0	0	0	0

VII.	Výnosy z dlouhodobého finančního majetku	0	0	0	0	0
VII. 1.	Výnosy z podílů v ovládaných a řízených osobách a v účetních jednotkách pod podstatným vlivem	0	0	0	0	0
VII. 2.	Výnosy z ostatních dl. cenných papírů a podílů	0	0	0	0	0
VII. 3.	Výnosy z ostatního dlouhodobého finančního majetku	0	0	0	0	0
VIII.	Výnosy z krátkodobého finančního majetku	0	0	0	0	0
K.	Náklady z finančního majetku	0	0	0	0	0
IX.	Výnosy z přecenění cenných papírů a derivátů	0	0	0	0	0
L.	Náklady z přecenění cenných papírů a derivátů	0	0	0	0	0
M.	Změna stavu rezerv a opravných položek ve finanční oblasti (+/-)	0	0	0	0	0
X.	Výnosové úroky	3	0	0	0	0
N.	Nákladové úroky	0	0	0	0	0
XI.	Ostatní finanční výnosy	7 538	3 998	1 413	1 471	1 046
O.	Ostatní finanční náklady	3 464	5 452	1 440	3 898	1 760
XII.	Převod finančních výnosů	0	0	0	0	0
P.	Převod finančních nákladů	0	0	0	0	0
*	Finanční výsledek hospodaření	4 077	-1 454	-27	-2 427	-714
Q.	Daň z příjmů za běžnou činnost	149	342	1 345	1 392	1 208
Q. 1.	- splatná	0	0	0	0	0
Q. 2.	- odložená	149	342	1 345	1 392	1 208
**	Výsledek hospodaření za běžnou činnost	72	1 636	5 688	5 843	5 045
XIII.	Mimořádné výnosy	0	0	0	0	0
R.	Mimořádné náklady	0	0	0	0	0
S.	Daň z příjmů z mimořádné činnosti	0	0	0	0	0
S. 1.	- splatná	0	0	0	0	0
S. 2.	- odložená	0	0	0	0	0
*	Mimořádný výsledek hospodaření	0	0	0	0	0
T.	Převod podílu na výsledku hospodaření společníkům (+/-)	0	0	0	0	0
***	Výsledek hospodaření za účetní období (+/-)	72	1 636	5 688	5 843	5 045
****	Výsledek hospodaření před zdaněním (+/-)	221	1 978	7 033	7 235	6 252