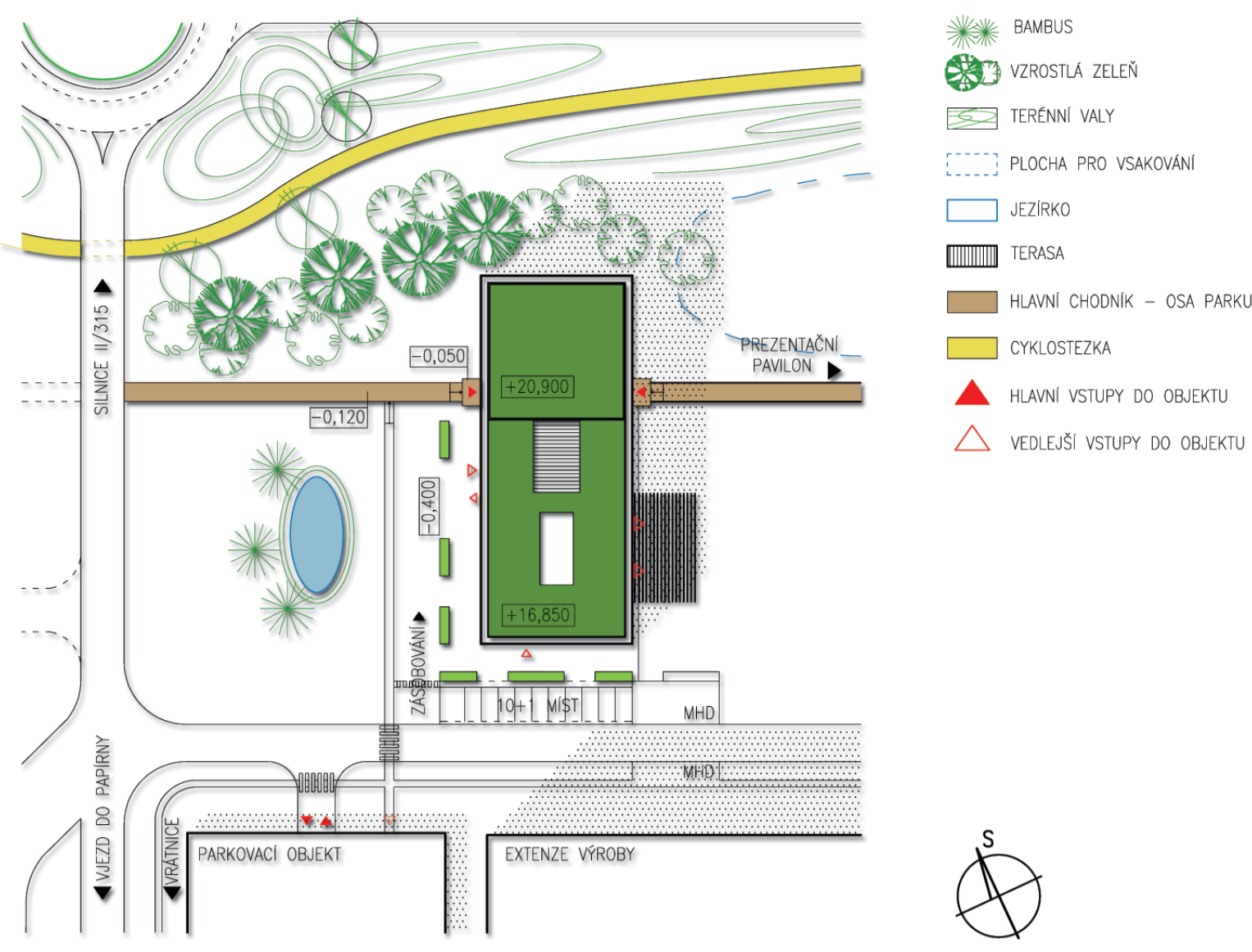
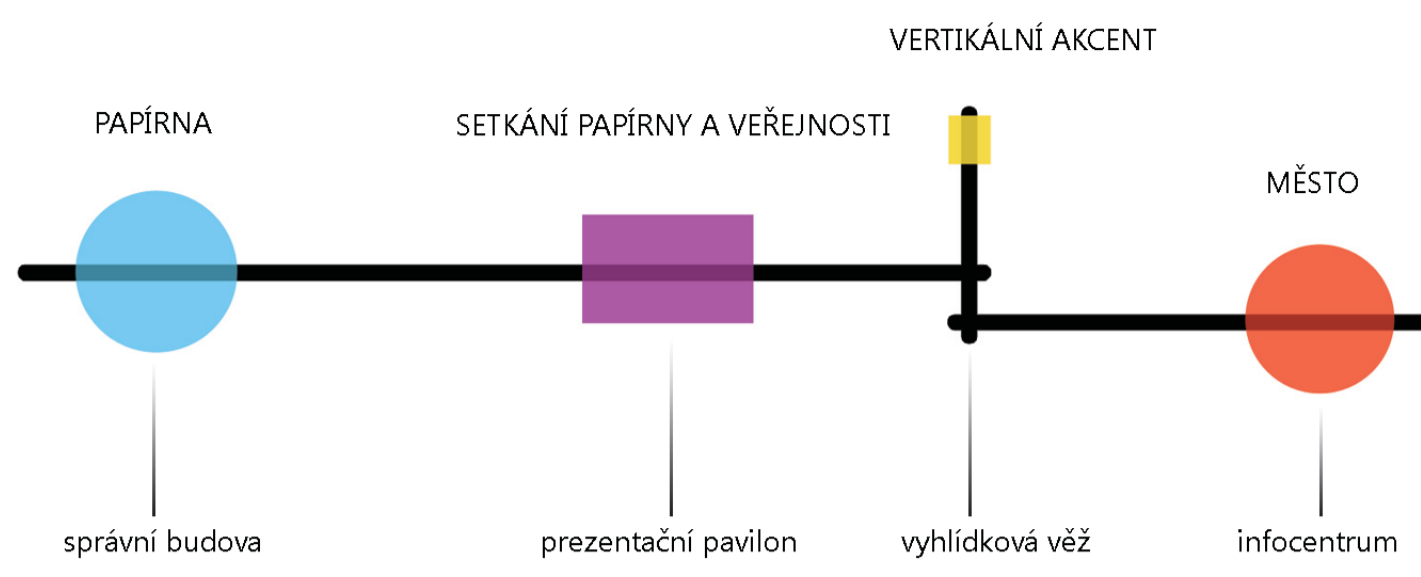


SITUACE M1:1000 - SPRÁVNÍ BUDOVA

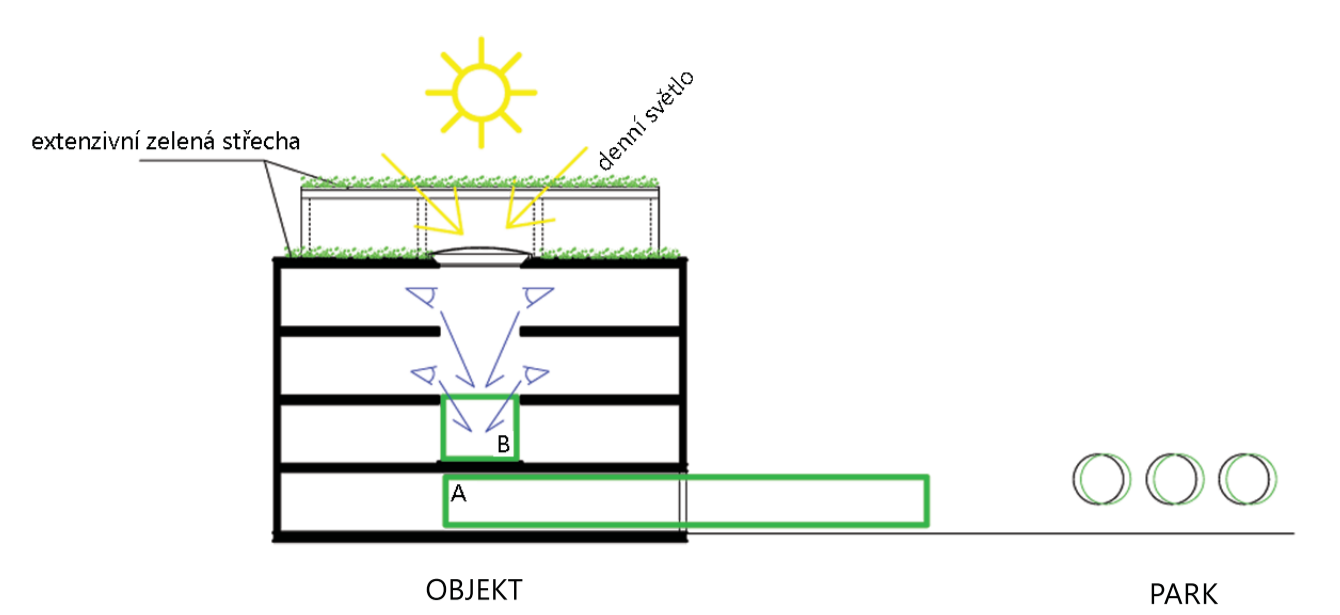


KOMPOZIČNÍ SCHÉMA PARKU / VSTUPNÍ ZÓNA

Symbolické propojení města a průmyslové zóny - papírny.
Vstupní zelená zóna jako brána do města i do papírny.



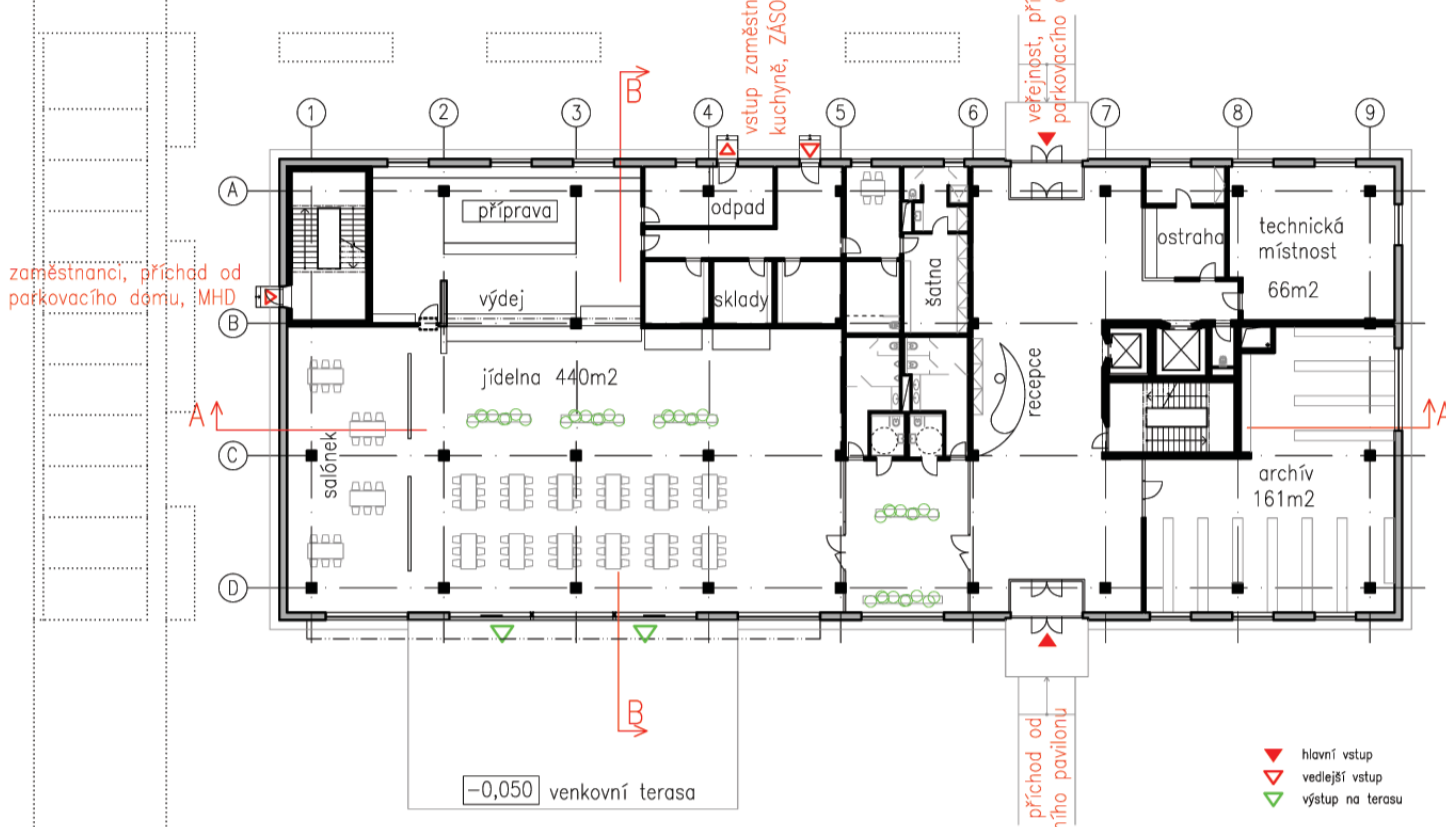
PROPOJENÍ OBJEKTU S OKOLÍM



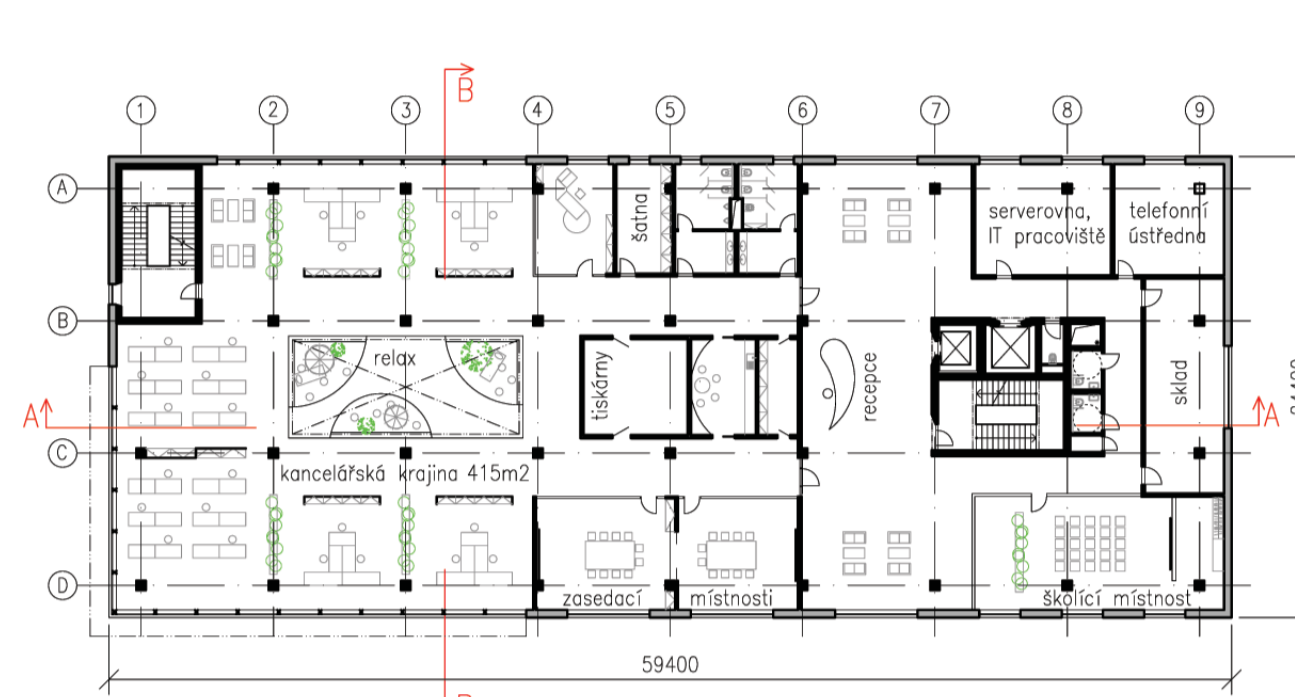
A jídelna přes venkovní terasu volně přechází do parku

B obměnitelná relaxační plocha uvnitř objektu - jaro, léto, podzim, zima expozice reaguje na venkovní situaci - je shodná (venku zima - uvnitř zimní dekorace) nebo je v kontrastu (venku zima - uvnitř letní dekorace, opticky oteplí nebo ochladí interiér)

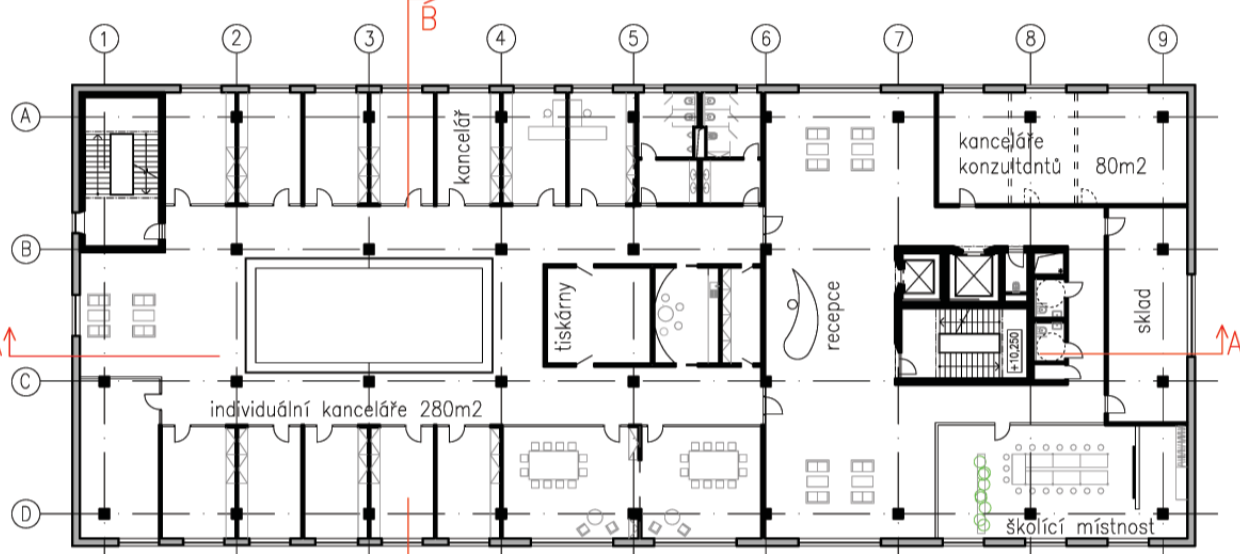
PŮDORYS 1.NP - 0,000



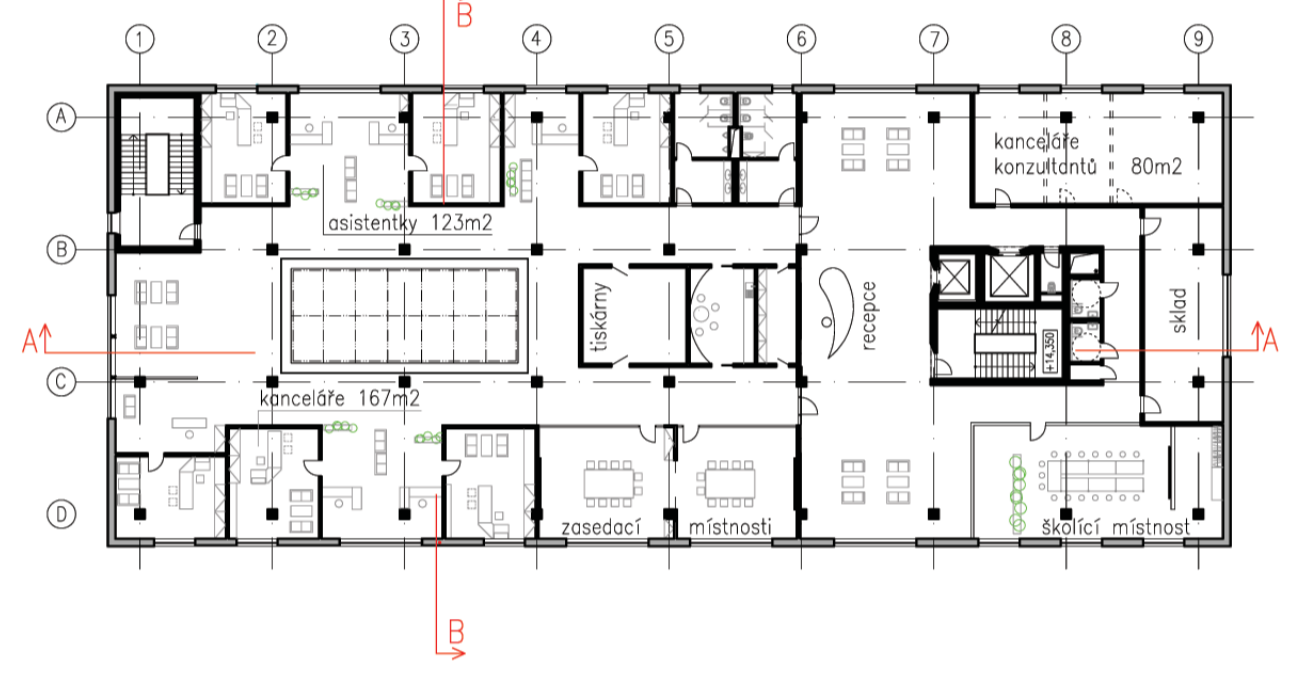
PŮDORYS 2.NP - +4,100 - KANCELÁŘSKÁ KRAJINA



PŮDORYS 3.NP - +8,200 - INDIVIDUÁLNÍ KANCELÁŘE



PŮDORYS 4.NP - +12,300 - ŘEDITELSKÉ PATRO



PŮDORYS 5.NP - +16,400

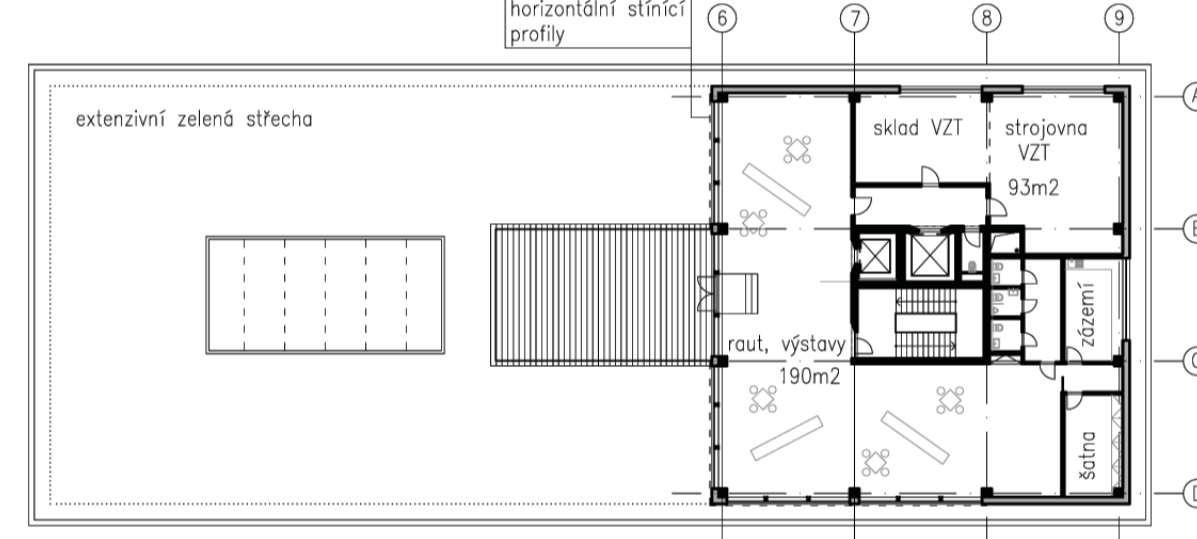
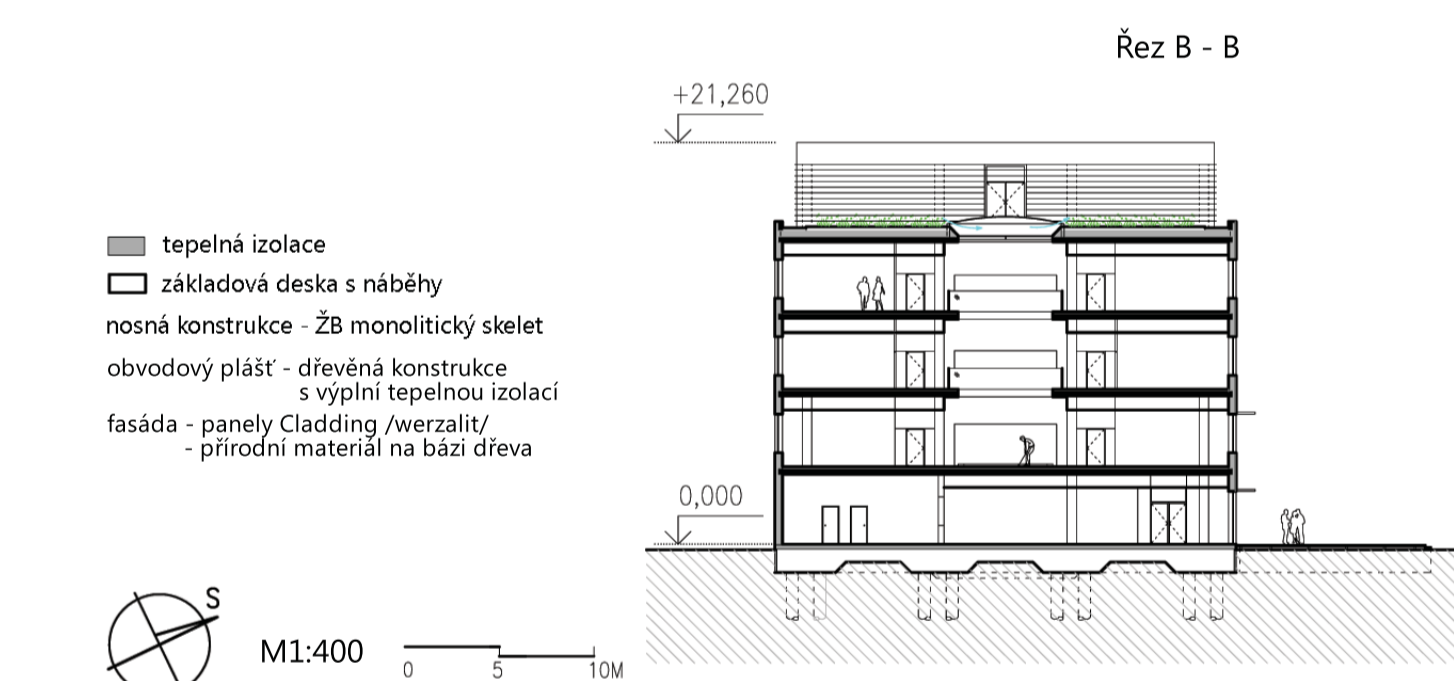
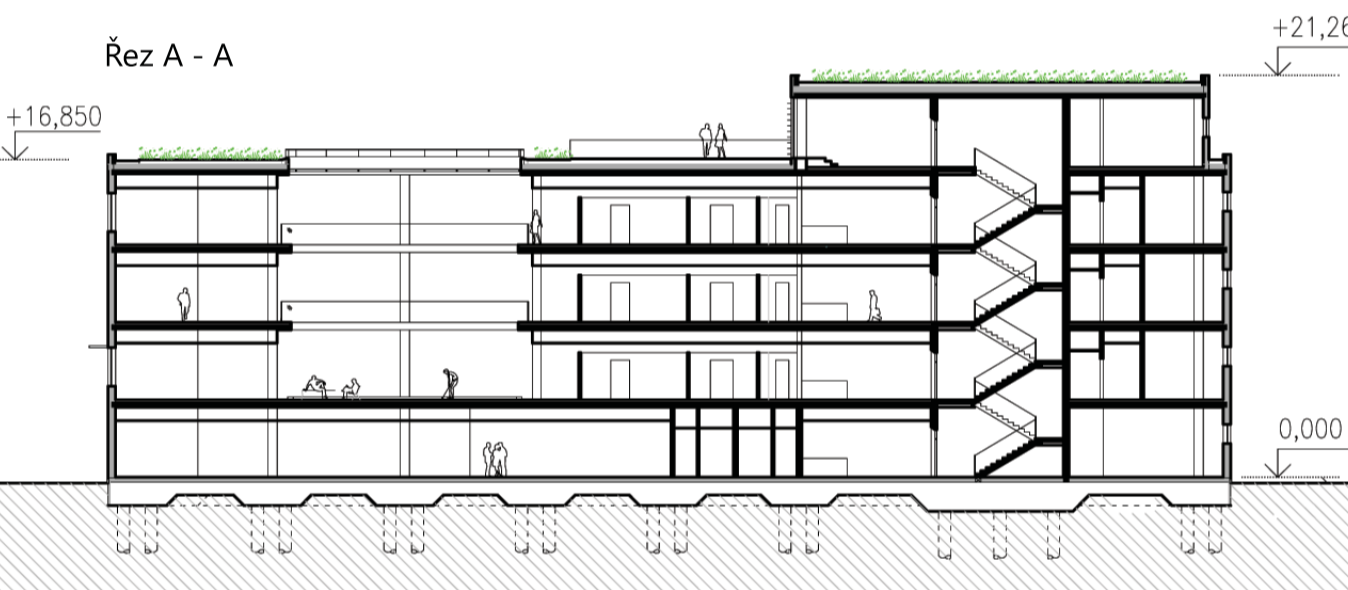
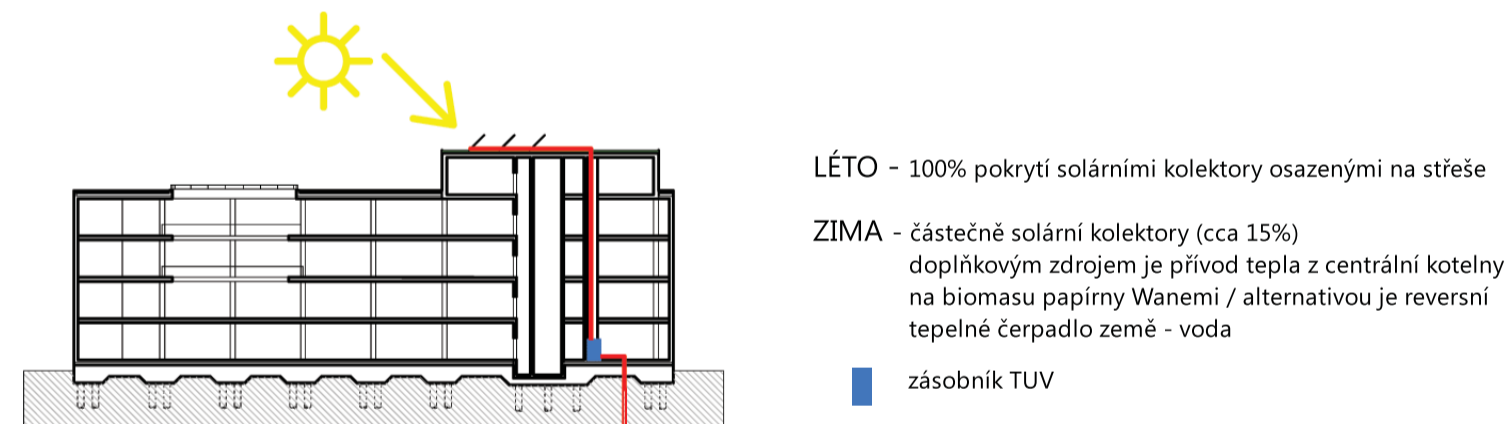


SCHÉMA OHŘEVU TUV



Urbanistické řešení:
ZÓNA I. - vstupní zóna

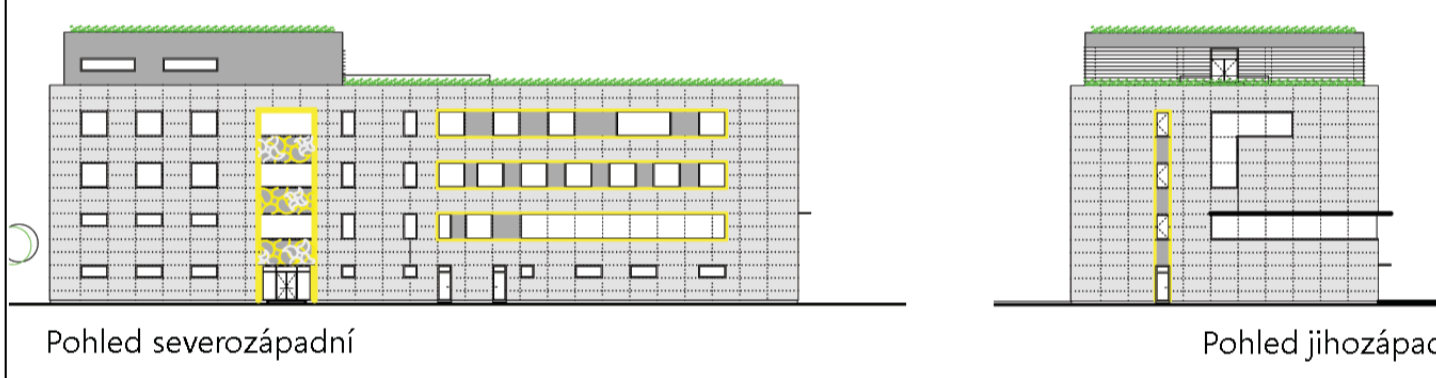
Podzemky papírny Wanemí leží v blízkosti plánovaného sjezdu z přeložené rychlostní komunikace I/44 a v těsné blízkosti komunikace druhé třídy II/315. Z tohoto pohledu se zelená zóna u cesty jeví jako výhodný pozemek pro vybudování vstupu nejen do továrny, ale i celého města. Pozemek tak leží v místě setkání továrny a veřejnosti. Z toho důvodu je také koncipovaný jako veřejný park - zelená brána do města i továrny. Požadavkem společnosti Wanemí je ve vstupní zóně umístit správní budovu a prezentační pavilón. Ze zpracovaných analýz a širších souvislostí města se jeví jako výhodné umístit v této lokalitě i informační centrum města Zábřeh. Stávající infocentrum se nachází hluboko ve městě, a proto navrhují jeho přemístění, nebo spíše rozšíření do zelené zóny při vjezdu do města. Návštěvník tak získá informace u vstupu do města a ne až v jeho útrobách. Dle navrhovaného územního plánu má touto lokalitou procházet cyklostezka. Návrh pracuje se začleněním této cyklostezky do charakteru parku a také se zde objevuje zastávka „Cyklisto vítějí“. Tato zastávka je součástí širšího programu, který nabízí cyklistům určité zážitky (sprchy, oprava, informace...). Tato cyklostezka je propojením města Zábřeh s obcí Lštění, kde se také napojuje na cyklotrasu Moravská stezka. Navrhovaná vyhlídková věž je výhodná pro město i továrnu. Nabízí výhledy na panorama okolních hor, město s jeho historickým jádrem i areál továrny. /viz. předdiplomová práce/ Situování administrativní budovy v této zóně odráží filozofii návrhu parku, a proto je umístěna v části reprezentující papírnu. Toto umístění je výhodné i z hlediska návaznosti na výrobní areál.

Architektonické řešení:

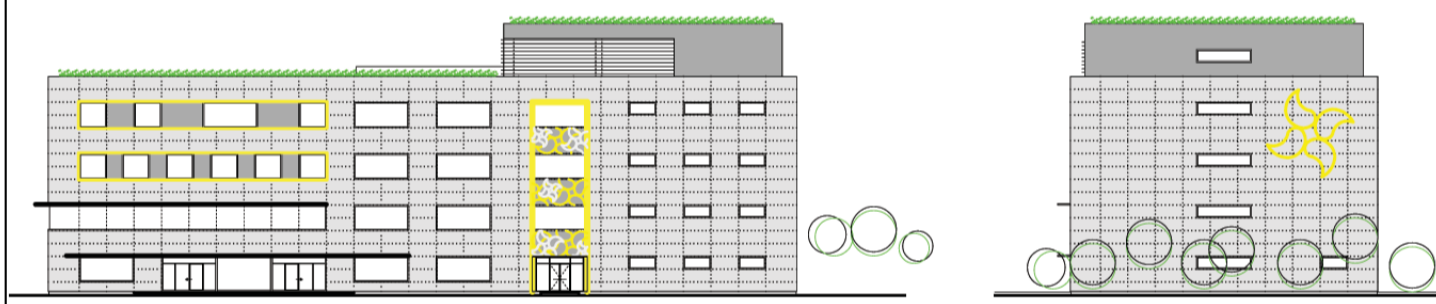
Proces výroby je založen na řadu a systému. To se odráží i na administrativní budově umístěné v této zóně. Jiným vlivem odrážejícím se na budově je respektování principu navrhování energeticky úsporných staveb - tvar budovy, orientace ke světovým nebo prosláklým. Budova respektuje i filozofii společnosti Wanemí - lidem a přírodě. Snahou tedy je v co největší míře využít přírodní materiály a obnovitelné zdroje, a vytvořit tak budovu šetrnou k životnímu prostředí. Objekt administrativní budovy je umístěn v zelené zóně - parku. Tento park je také spojivým prvkem stavby a jejího okolí. Jídelna umístěná v 1.NP je přes venkovní terasu propojena s parkem. V podlažích určených kancelářským pracovištěm se park uplatňuje v 2.NP v centrálním relaxačním prostoru. Z vyšších pater je zajištěn optický kontakt s tímto prostorem přes otevřené atrium. Ve vnějším rázu fasády se projevuje i vnitřní funkční uspořádání. Fasáda je tvořena obkladovými deskami na bázi dřeva, které jí člení v základním rastru. V tomto rastru jsou následně hledány plochy oken. Hlavní vstup do budovy, který navazuje na hlavní kompoziční osu parku, je na fasádě vyakcentován grafickým znázorněním loga společnosti Wanemí. Barevnost na fasádě vychází rovněž ze základních barev společnosti - bílá, žlutá, zelená. Hlavní fasádní desky - sedla. Bílá barva je zde nahrazena šedou z důvodu lepšího zapojení do charakteru výrobního areálu i lepší odolnosti vůči svému okolí, např. prachu. Na fasádě se dále uplatňuje žlutá barva na ostění, a nadpraží oken i grafickým znázorněním loga. Zelená barva se uplatňuje ve své přirozené podobě - extenzivní ozelenění střech, zeleň v interiéru.

Provozní řešení:

Vychází z požadavků společnosti Wanemí. Provozy jsou rozděleny horizontálně do jednotlivých podlaží. 1.NP - jídelna, kuchyně, technické zázemí objektu. 2.NP - open space kanceláře, technické zázemí, školicí místnost. 3.NP - individuální kanceláře, 4.NP - ředitelské patro, 5.NP - univerzální prostor pro raat, výstavy i prezentace společnosti. Hlavní kompoziční osa parku, na kterou je objekt osazen dělí budovu od 2.NP na dvě části - kancelářské prostory, které jsou přístupné přes recepci a místnosti pro širší veřejnost - školicí místnosti, kanceláře dočasných konzultantů. Jednotlivá podlaží jsou přístupná po centrálním schodišti a 2 výtahu. V kancelářské části je umístěno 2. schodiště, které mohou využít zaměstnanci kancelář. Kancelářská podlaží jsou doplněna nezbytnými prostory - čajovna, kuchyňka, setkávací prostory. Hlavní sanitární vybavení je umístěno v kancelářské části. U školicí místnosti se nachází pohotovostní WC, navržené i pro využití osob s omezenou schopností pohybu. Zásobování kuchyně umístěné v 1.NP je zajištěno z obslužné komunikace navazující na silnici II/315. Dispoziční řešení vychází ze základních principů navrhování energeticky úsporných staveb. Na severní straně jsou umístěny technické prostory, sklady. Zde jsou také minimalizovány prosklené plochy. Hlavní obytné prostory jsou situovány na jih, jihozápad a severozápad.



Pohled severozápadní Pohled jihozápadní



Pohled jihovýchodní Pohled severovýchodní

obkladové desky cladding /verzalit/ - barva silver grey tenkovrstvá omítka - barva šedá M1:600

