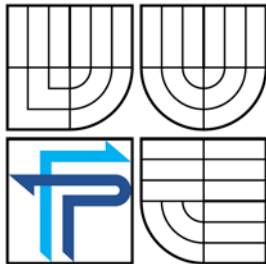


VYSOKÉ UČENÍ TECHNICKÉ V BRNĚ

BRNO UNIVERSITY OF TECHNOLOGY



FAKULTA PODNIKATELSKÁ

ÚSTAV EKONOMIKY

FACULTY OF BUSINESS AND MANAGEMENT

INSTITUT OF ECONOMICS

**PŘÍČINY VYHLÁŠENÍ INSOLVENČNÍHO ŘÍZENÍ
S NÁSLEDNÝM ÚPADKEM**

THE CAUSES OF THE INSOLVENT PROCEEDINGS WITH RESULTING
BANKRUPTCY

DIPLOMOVÁ PRÁCE

MASTER'S THESIS

AUTOR PRÁCE

AUTHOR

Bc. KAROLÍNA ČAKLOVÁ

VEDOUCÍ PRÁCE

SUPERVISOR

Doc. Ing. ALENA KOČMANOVÁ, Ph.D.

BRNO 2009

Zadání diplomové práce

Anotace

Diplomová práce se zabývá obdobím sklářské společnosti, která na sebe musela vyhlásit insolvenční řízení a následně se dostala do úpadku. Předmětem této diplomové práce je zjištění finanční situace společnosti před jejím úpadkem pomocí finanční analýzy. Práce obsahuje příčiny a následné důsledky této situace a průběh insolvenčního řízení.

Annotation

The Diploma thesis deals with a period of a glass company which had to declare an insolvency proceedings and consequently went into bankruptcy.

The aim of the thesis is to determine the financial situation of the company before its collapse by using a financial analysis.

The work contains causes and resulting consequences of this situation and the insolvency proceedings process.

Klíčová slova

Insolvenční řízení, úpadek společnosti, finanční analýza, poměrové ukazatele, zadluženost

Key words

Insolvency proceedings, collapse of a company, financial analysis, ratio indexes, indebtedness

Bibliografická citace mé práce

CAKLOVÁ, K. *Příčiny vyhlášení insolvenčního řízení s následným úpadkem*. Brno. Vysoké učení technické v Brně, Fakulta podnikatelská, 2009. 66 s. Vedoucí diplomové práce Doc. Ing. Alena Kocmanová, Ph.D.

Čestné prohlášení

Prohlašuji, že předložená diplomová práce je původní a zpracovala jsem ji samostatně. Prohlašuji, že citace použitých pramenů je úplná, že jsem v práci neporušila autorská práva (ve smyslu zákona č. 121/2000 Sb., o právu autorském a o právech souvisejících s právem autorským).

Ve Světlé nad Sázavou, dne 10. ledna 2009

.....

podpis

Poděkování

Ráda bych poděkovala vedoucí diplomové práce Doc. Ing. Aleně Kocmanové Ph.D. za cenné připomínky a rady. Tímto také děkuji za odbornou pomoc při zpracování této diplomové práce a za poskytnuté konzultace.

Zároveň bych ráda poděkovala finančnímu řediteli společnosti Sklo Bohemia a.s., Světlá nad Sázavou za poskytnutí podkladů a informací pro vypracování této diplomové práce a za odbornou pomoc a strávený čas.

OBSAH

| | |
|--|-----------|
| ÚVOD A CÍLE DIPLOMOVÉ PRÁCE | 9 |
| 1 TEORETICKÉ POZNATKY | 11 |
| 1.1 Zdroje zpracování dat finanční analýzy | 11 |
| 1.1.1 Rozvaha | 12 |
| 1.1.2 Výkaz zisků a ztrát | 12 |
| 1.1.3 Výkaz cash flow | 12 |
| 1.2 Rozdělení metod finanční analýzy | 12 |
| 1.2.1 Analýza absolutních ukazatelů | 13 |
| 1.2.2 Analýza rozdílových ukazatelů | 14 |
| 1.2.3 Analýza cash flow | 14 |
| 1.2.4 Poměrové ukazatele | 15 |
| 1.2.5. Soustavy poměrových ukazatelů | 19 |
| 1.3 Insolvence | 20 |
| 1.4 Úpadek společnosti | 21 |
| 1.4.1 Způsoby řešení úpadku | 21 |
| 1.5 Insolvenční zákon | 22 |
| 1.5.2 Insolvenční řízení | 23 |
| 1.5.3 Insolvenční soud | 23 |
| 1.5.4 Insolvenční správce | 24 |
| 1.5.5 Insolvenční návrh | 25 |
| 1.5.6 Majetková podstata | 25 |
| 1.5.7 Insolvenční rejstřík | 25 |
| 1.6 Moratorium | 26 |
| 2 ANALÝZA PROBLÉMU SOUČASNÉ SITUACE | 27 |
| 2.1 Charakteristika společnosti | 27 |
| 2.1.1 Základní údaje společnosti | 27 |
| 2.1.2 Historie společnosti | 28 |
| 2.1.3 Profil společnosti v době plného provozu | 29 |
| 2.2 Bohemia Crystalex Trading a. s. | 31 |
| 2.3 Sortiment | 32 |

| | |
|---|-----------|
| 2.4. Analýza podniku před vyhlášením insolvenčního řízení..... | 33 |
| 2.4.1 Analýza absolutních ukazatelů | 34 |
| 2.4.2 Analýza poměrových ukazatelů..... | 42 |
| 2.4.3 Soustavy poměrových ukazatelů | 49 |
| 2.5 Zhodnocení finanční situace společnosti před vyhlášením insolvenčního řízení | 52 |
| 3 VYHLÁŠENÍ INSOLVENČNÍHO ŘÍZENÍ A NÁSLEDNÝ ÚPADEK SPOLEČNOSTI..... | 55 |
| 3.1 Příčiny vyhlášení insolvenčního řízení | 55 |
| 3.2 Průběh insolvenčního řízení..... | 56 |
| 3.4 Důsledky úpadku společnosti na obyvatele a podnikatele..... | 59 |
| 3.5 Řešení úpadku společnosti..... | 61 |
| 3.6 Návrh řešení současné situace společnosti Sklo Bohemia, a.s. Světlá nad Sázavou | 62 |
| 4 ZÁVĚR | 63 |
| SEZNAM TABULEK..... | 65 |
| SEZNAM GRAFŮ | 65 |
| SEZNAM OBRÁZKŮ | 65 |
| LITERATURA..... | 66 |
| PŘÍLOHY..... | 68 |

ÚVOD A CÍLE DIPLOMOVÉ PRÁCE

V českém sklářství, které bylo v minulosti nazýváno jako „české stříbro“ neboť mělo ve světě velmi dobrou tradici, došlo v posledních letech ke značné krizi. Sklářský průmysl je odvětví, které je převážně orientované na export. Od doby, kdy dochází k neustálému posilování koruny a zvyšování cen vstupů se dostala většina sklářských oborů do složité situace. Společnosti, podnikající ve sklářském průmyslu, se s ekonomickými problémy potýkají již několik let. Nejen, že je ničí silná koruna, ale i levná asijská konkurence. Neméně důležitým faktorem, který se stal zároveň zlomovým ve většině sklářských společností je hospodářská krize.

Pokud se společnost nachází v krizové situaci, není schopna plnit své závazky včas, je zde hrozba, že se v budoucnu dostane do úpadku. Existuje možnost vyhlášení na společnost moratorium, v opačném případě se vyhlásí insolvenční řízení a následuje úpadek, který se řeší konkurzem, reorganizací, nebo oddlužením.

Problematika insolvenčního řízení je v dnešní době velice aktuální. Nejen že vznikl nový zákon, tedy nahrazující zákon o konkurzu a vyrovnání, ale tato nová úprava se snaží o zachování společnosti. Insolvenční zákon je platný od 1. ledna 2008.

Diplomová práce je zaměřena na společnost, která byla nucena na základě neuspokojivých hospodářských výsledků sama na sebe vyhlásit insolvenční řízení a následně se dostala do úpadku.

V této práci se budu zabývat příčinami vzniku úpadku společnosti, průběhem insolvenčního řízení a dále popisem, jak tato situace dopadá na společnost, zaměstnance a obyvatele města.. Dále jsem zhodnotila hospodaření dané společnosti pomocí finanční analýzy v době, kdy relativně prosperovala s dobou, kdy se společnost dostala do finanční tísně.

Obsahem první kapitoly jsou teoretické poznatky z odborné literatury. Druhá kapitola obsahuje analýzu problému současné situace ve společnosti. Ve třetí části jsou popsány

a rozebrány příčiny této situace a následně zanalyzovány důsledky a dopady. Dále obsahem této kapitoly je průběh insolvenčního řízení a následný úpadek společnosti.

Téma „Příčiny vyhlášení insolvenčního řízení s následným úpadkem“ jsem si vybrala, nejen pro vzniklou situaci ve společnosti, kde jsem absolvovala odbornou praxi při studiu daňového poradenství, ale také pro aktuálnost nového insolvenčního zákona.

Cílem mé diplomové práce je zhodnotit akciovou společnost Sklo Bohemia a zjistit důvody, proč se společnost dostala do situace, že na sebe musela vyhlásit insolvenční řízení.

Dále se pokusím z teoretických poznatků objasnit podstatu nového zákona č. 182/2006 Sb. platného od 1. ledna 2008 a ukázat rozdíly od předchozího zákona 328/1991 Sb. a pomocí finanční analýzy zjistit příčiny, které vedly společnost k úpadku.

1 TEORETICKÉ POZNATKY

Obsahem kapitoly „teoretické poznatky“ je odborné seznámení s termíny, týkající se finanční analýzy, insolvenčního zákona a možnostmi řešení vzniklé situace.

Společnost, ve které dochází k opožděnému splácení pohledávek, popřípadě, která má své nezaplacené pohledávky se ocitá v problémech, neboť není schopna platit řádně a včas své závazky. Nastává doba, že společnost začíná mít nebo již má finanční potíže. To vše značí, že společnost vstupuje do období platební neschopnosti a blíží se úpadku.¹

Společnost by měla provést pomocí finanční analýzy rozbor finančního hospodaření a zanalyzovat finanční situaci společnosti. Analýza finanční situace společnosti by měla zobrazit uplynulý výkon a určit příčiny jeho zlepšení či zhoršení, ale také přispět k volbě nejvhodnějších směrů dalšího vývoje činnosti společnosti.

Pro provedení této analýzy je nezbytné použít odpovídající soustavu ukazatelů mající dostatečnou vypovídající schopnost o finanční situaci a jejich vývoji. Základním informačním zdrojem dat pro finanční analýzu je účetnictví a účetní výkazy (rozhoda, výsledovka a výroční zprávy). Další zdroje jsou externí data.²

Výsledkem finanční analýzy může být finanční zdraví nebo finanční tíseň společnosti.

1.1 Zdroje zpracování dat finanční analýzy

Při hodnocení finančního zdraví podniku a při finančním rozhodování na základě finanční analýzy jsou zpracovávána data z různých zdrojů. Účetní data mohou být čerpaná z účetních výkazů finančního účetnictví, vnitropodnikového účetnictví, nebo výročních zpráv. Ostatní data o společnosti mohou být čerpána z podnikové statistiky nebo vnitřních směrnic.

¹ KRATOCHVÍLOVÁ, H. *Zrušení firem*. 2002.

² SEKERKA, B. *Finanční analýza společnosti na bázi účetních výkazů*. 1997.

Samotná analýza vychází nejčastěji z údajů finančního účetnictví. Jedná se zejména o rozvahu, výkaz zisků a ztrát a výkaz cash flow.³

1.1.1 Rozvaha

Rozvaha zachycuje majetek podniku ze dvou hledisek – ze strany aktiv a ze strany pasiv. Na straně aktiv je uvedeno, z jakých položek se celkový majetek společnosti skládá (software, pozemky, zásoby, pohledávky, peníze, atd.). Na straně pasiv je uvedeno, jak byl konkrétní majetek pořízen, zda z vlastního nebo cizího kapitálu – to je tzv. hledisko zdrojů krytí majetku.

1.1.2 Výkaz zisků a ztrát

Výkaz zisků a ztrát podrobně zachycuje tvorbu hospodářského výsledku za běžné účetní období a člení se na provozní, finanční a mimořádný hospodářský výsledek. Výkaz je obrazem činnosti podniku z hlediska výnosů a na ně vynaložených nákladů. Rovněž struktura výkazu zisků a ztrát je závazně upravena právní normou.

1.1.3 Výkaz cash flow

Výkaz cash flow zachycuje příjmy a výdaje peněz v závislosti na hospodářských operacích podniku. Ve výkazu jsou zachycovány:

- stav peněžních prostředků podniků na počátku účetního období,
- stav peněžních prostředků podniku na konci účetního období,
- tvorba a užití peněžních prostředků podnikatelskými jednotkami v průběhu účetního období,
- kde byly tyto prostředky vytvořeny, kým a jak byly použity.⁴

1.2 Rozdělení metod finanční analýzy

Ve finanční analýze můžeme rozdělit metody na elementární a vyšší metody finanční analýzy.

³ KISLINGEROVÁ, E. *Finanční analýza krok za krokem*. 2005.

⁴ RŮŽKOVÁ, P. *Finanční analýza : metody, ukazatele, využití v praxi*. 2007.

Metody elementární technické analýzy

- a) analýza absolutních ukazatelů (stavových i tokových)
 - analýza trendů (horizontální)
 - procentní rozbor (vertikální)
- b) analýza rozdílových ukazatelů (fondů finančních prostředků)
- c) analýza cash flow
- d) analýza poměrových ukazatelů
 - rentability
 - aktivity
 - zadluženosti a finanční struktury
 - likvidity
 - kapitálového trhu
 - provozní činnosti
 - cash flow
- e) analýza soustav ukazatelů
 - pyramidové rozklady
 - predikční modely

Vyšší metody finanční analýzy

- a) matematicko-statistické metody
- b) nestatistické metody⁵

1.2.1 Analýza absolutních ukazatelů

Horizontální analýza

Horizontální analýza představuje porovnání ukazatelů (jejich změny) v časové řadě. Při analýze se berou jak změny absolutní hodnoty tak i procentní změny jednotlivých položek – horizontálně (po řádcích). Data jsou obsažena v účetnictví – účetní výkazy společnosti a ve výročních zprávách.

⁵ Sekerka, B. *Finanční analýza společnosti na bázi účetních výkazů*

Výpočet podle vzorců:

Absolutní změna = ukazatel roku t – ukazatel roku t -1

Procentní změna = (absolutní změna * 100) / ukazatel roku t -1

Vertikální analýza

U vertikální analýzy se jedná o posouzení jednotlivých komponentů majetku a kapitálu, tzv. strukturu aktiv a pasiv. Z této struktury je zřejmé, jaké je složení hospodářských prostředků potřebných pro aktivity společnosti a z jakých zdrojů (kapitálu) byly pořízeny.⁶

Výpočet podle vzorce:

Procentní analýza = (absolutní hodnota *100) / společný jmenovatel

1.2.2 Analýza rozdílových ukazatelů

Analýza rozdílových ukazatelů slouží k analýze a řízení finanční situace společnosti.

Mezi nejčastěji používané fondy patří :

- čistý pracovní kapitál,
- čisté pohotové prostředky,
- čistý peněžně – pohledávkový finanční fond.⁷

1.2.3 Analýza cash flow

Cash flow je skutečný pohyb peněžních prostředků podniku. Rozdíl mezi příjmy a výdaji za určité období. Cash flow lze zjišťovat přímou a nepřímou metodou⁸

⁶ MRKVIČKA, J. *Finanční analýza*. 1997.

⁷ SEDLÁČEK, J. *Účetní data v rukou manažera*. 2001.

⁸ KONEČNÝ, M. *Finanční analýza a plánování*. 2004.

1.2.4 Poměrové ukazatele

Nejčastěji používaným nástrojem finanční analýzy jsou poměrové ukazatele, které vyjadřují vztah mezi absolutními ukazateli, mezi položkami účetních výkazů.

Sestavují se jako podílové, kdy dávají do poměru část celku a celek (např. podíl cizího kapitálu k celkovému kapitálu), nebo jako vztahové, kdy dávají do poměru samostatné veličiny (např. poměr zisku k celkovým aktivům).⁹

Ukazatelé rentability (výnosnosti, ziskovosti)

Ukazatelé rentability poměří zisk dosažený podnikáním s výší zdrojů firmy, jichž bylo užito k jeho dosažení. Ukazatele by měly mít rostoucí tendenci.

ROI – ukazatel rentability vloženého kapitálu

$$ROI = EBIT / \text{celkový kapitál}$$

Ukazatel vyjadřuje, s jakou účinností působí celkový kapitál nezávisle na zdroji financování.

ROA – ukazatel rentability celkových vložených aktiv

$$ROA = \text{hospodářský výsledek po zdanění} / \text{aktiva}$$

Ukazatel poměří zisk s celkovými aktivy investovanými do podnikání bez ohledu na to, z jakých zdrojů jsou financována (vlastních, cizích, krátkodobých, dlouhodobých).

ROE – ukazatel rentability vlastního kapitálu

$$ROE = \text{hospodářský výsledek po zdanění} / \text{vlastní kapitál}$$

Ukazatel, jímž vlastníci zjišťují, zda jejich kapitál přináší dostatečný výnos.

⁹ KISLINGEROVÁ, E. *Finanční analýza krok za krokem*. 2005.

ROS – ukazatel rentability tržeb

$$ROS = \text{hospodářský výsledek po zdanění} / \text{tržby}$$

Ukazatel je měřítkem toho, jak podnik dokázal na trhu uplatnit své výrobky, služby a zboží.

Ukazatelé aktivity (řízení aktiv)

Ukazatelé aktivity měří, jak efektivně podnik hospodaří se svými aktivy. Ukazatele doby obratu vyjadřují intenzitu využití prostředků ve dnech. Podle konvence se pro výpočet ukazatelů užívá 360 dní. Ukazatele obratu slouží rovněž pro měření intenzity využití prostředků, ale vyjadřují, kolikrát se určitá položka „obrábí“ za sledované období.

Obrat celkových aktiv

$$\text{Obrat celkových aktiv} = \text{roční tržby} / \text{aktiva}$$

Ukazatel vyjadřuje dobu, za kterou se celková aktiva podniku přemění ve výnosy.

Obrat zásob

$$\text{Obrat zásob} = \text{roční tržby} / \text{zásoby}$$

Ukazatel intenzity využití zásob udává, kolikrát je v průběhu roku každá položka zásob společnosti prodána a znovu uskladněna.

Doba obratu zásob

$$\text{Doba obratu zásob} = \text{zásoby} / \text{denní tržby}$$

Ukazatel udává dobu, kdy jsou peníze vázány v podobě zásob, než jsou spotřebovány ve výrobním cyklu nebo prodány.

Doba obratu pohledávek

Doba obratu pohledávek = pohledávky / denní tržby

Ukazatel vyjadřuje, za jak dlouhé období jsou pohledávky v průměru spláceny.

Doba obratu závazků

Doba obratu závazků = závazky vůči dodavatelům / denní tržby

Ukazatel vyjadřuje průměrnou dobu odkladu platby faktur svým dodavatelům.

Ukazatele zadluženosti (finanční závislosti, struktury zdrojů)

Ukazatelé finanční závislosti (zadluženosti) vyjadřují míru zapojení cizích zdrojů ve finanční struktuře. Kdy je třeba najít optimální poměr mezi cizími a vlastními zdroji.

Celková zadluženost

Celková zadluženost = cizí zdroje / aktiva celkem

Celková zadluženost představuje podíl celkových dluhů (závazků) k celkovým aktivům a měří podíl věřitelů na celkovém kapitálu. Čím vyšší je hodnota tohoto ukazatele, tj. čím vyšší je zadluženost podniku ve vztahu k celkovému kapitálu, tím vyšší je riziko věřitelů.

Samofinancování

Samofinancování = vlastní kapitál / aktiva celkem

Při hodnocení tohoto ukazatele je třeba vycházet vždy z konkrétních individuálních podmínek např. jeho nízká výše může být z hlediska držitelů kmenových akcií příznivá – podnik je schopen dosáhnout vyššího procenta výnosnosti z celkového kapitálu než je procento úroků placené z cizího kapitálu. Doplňkovým ukazatelem k tomuto ukazateli je celková zadluženost a jejich součet se rovná 100%.

Úrokové krytí

$$\text{Úrokový krytí} = \text{EBIT} / \text{nákladové úroky}$$

Tento ukazatel vypovídá o tom, kolikrát provozní zisk pokrývá nákladové úroky. Čím je úrokové krytí vyšší, tím je situace podniku příznivější. Tento ukazatel měří, kolikrát se může snížit zisk, než se podnik stane neschopný platit své náklady na cizí kapitál.

Ukazatelé likvidity

Likvidita vyjadřuje schopnost podniku hradit své krátkodobé závazky, bývá charakterizována jako okamžitá platební schopnost. Při zkoumání platební schopnosti podniku porovnáváme to, čím může podnik platit, s tím, co má podnik uhradit.

Úzce navazuje na ukazatele finanční závislosti. Existuje vzájemná podmíněnost likvidity a solventnosti. Solventnost se definuje jako připravenost hradit své dluhy, když nastala jejich splatnost.

Okamžitá likvidita – likvidita 1. stupně

$$\text{Okamžitá likvidita} = \text{okamžité peněžní prostředky} / \text{krátkodobé závazky}$$

Ukazatel měří schopnost podniku hradit právě splatné dluhy. Do výpočtu vstupují pouze ty nejlikvidnější položky rozvahy, tj. peníze v hotovosti, na běžném účtu, volně obchodovatelné cenné papíry a šeky. Pro tento ukazatel platí doporučená hodnota v rozmezí 0,9 – 1,0.

Pohotová likvidita – likvidita 2. stupně

$$\text{Pohotová likvidita} = (\text{oběžná aktiva} - \text{zásoby}) / \text{krátkodobé závazky}$$

Ukazatel vyjadřuje, kolik jednotek má společnost oběžného majetku očištěného od zásob na 1 jednotku krátkodobých závazků. Pohledávky, které jsou obsaženy v oběžných aktivech by měly být očištěny od nedobytných pohledávek. Pro zachování likvidity společnosti se doporučuje rozmezí 1 – 1,5.

Běžná likvidita – likvidita 3. stupně

Běžná likvidita = oběžná aktiva / krátkodobé závazky

Běžná likvidita vyjadřuje, kolik jednotek oběžného majetku má společnost na úhradu 1 jednotky svých krátkodobých závazků.

Ukazatel vyjadřuje, kolikrát oběžná aktiva pokrývají krátkodobé závazky, neboli, jak by byl podnik schopen uspokojit své věřitele, kdyby proměnil veškerá oběžná aktiva v daném okamžiku na hotovost. Doporučené rozmezí tohoto ukazatele je různé, obvykle 1,5 – 2,5.¹⁰

1.2.5. Soustavy poměrových ukazatelů

Soustavy ukazatelů slouží k posouzení celkové finanční situace podniku. Finančně ekonomickou situaci podniku lze analyzovat pomocí rozdílových a poměrových ukazatelů. Nevýhoda těchto ukazatelů je, že jednotlivé ukazatele mají samy o sobě omezenou vypovídací schopnost, neboť charakterizují pouze určitý úsek činnosti podniku. Z těchto důvodů existují soustavy poměrových ukazatelů.

Altmanova Z rovnice

Jeden z nejznámějších bankrotních modelů. Je to aplikace přímé statistické metody (diskriminační analýza), která je schopna odhadnout váhy pro jednotlivé poměrové ukazatele.

Altmanův index finančního zdraví podniku (Z-score)

$$Z = 0,717*X1 + 0,847*X2 + 3,107*X3 + 0,420*X4 + 0,998*X5$$

X1 = pracovní kapitál / celková aktiva

X2 = zisk po zdanění / celková aktiva

X3 = EBIT / celková aktiva

X4 = tržní hodnota vlastního kapitálu / celkové dluhy

¹⁰ SEKERKA B. *Finanční analýza společnosti na bázi účetních výkazů*. 1997.

$X5 = \text{tržby} / \text{celková aktiva}$
(ČPK – čistý pracovní kapitál)

Pokud je hodnota ukazatele vyšší než 2,90 jsou podniky posuzovány jako finančně silné. Pokud je hodnota ukazatele nižší než 1,20 pak hodnotíme situaci podniků jako problematickou.

Index IN01

Model IN, který znamená Index důvěryhodnosti, byl sestaven manžely Neumaierovými. Snahou tohoto modelu je vyhodnotit finanční zdraví českých podniků v českém prostředí. Obdobně jako Altmanův model obsahuje poměrové ukazatele z oblasti aktivity, rentability, zadluženosti a likvidity a je též vyjádřen rovnicí.¹¹

$$IN01 = 0,13 * A + 0,04 * B + 3,92 * C + 0,21 * D + 0,09 * E$$

A = celková aktiva / cizí zdroje

B = EBIT / nákladové úroky

C = EBIT / celková aktiva

D = výnosy / celková aktiva

E = oběžná aktiva / (krátkodobé závazky + krátkodobé bankovní úvěry)

IN > 1,77 - finančně silná a zdravá společnost

0,75 < IN < 1,77 – šedá zóna

IN < 0,75 – krize, společnost míří k bankrotu

1.3 Insolvency

Neschopnost plnit splatné závazky z důvodů nedostatku peněžních prostředků. Základní předpoklady „insolvency“:

- objektivní neschopnost plnit, nemůže jít tedy jen o neochotu plnit – v tomto případě by docházelo k exekučnímu řízení,

¹¹ NEUMAIEROVÁ, I. a NEUMAIER, I. *Výkonnost a tržní hodnota firmy*. 2002.

- závazky peněžitého plnění,
- závazky, jež uplynul termín splatnosti, tedy kdy měl být tento závazek splacen,
- musí trvat delší dobu, přičemž delší doba není přesně daná, ale přihlíží se k několika skutečnostem, např. možnosti zajištění peněžních prostředků ke krytí pohledávek i do budoucna, podnikání dlužníka.¹²

1.4 Úpadek společnosti

Společnost je v úpadku pokud:

- její dluhy jsou alespoň měsíc po splatnosti a pohled do budoucna se jeví jako neschopnost společnosti plnit závazky,
- má společnost alespoň dva věřitele,
- se jedná o předlužení.

V těchto situacích může kterýkoliv z věřitelů podat insolvenční návrh.¹³

1.4.1 Způsoby řešení úpadku

1. *Konkurz* - „likvidační cesta“, kdy je zpeněžen majetek dlužníka a výtěžek je rozdělen podle pravidel mezi věřitele. Insolvenční zákon stanovuje pravidlo, že veškeré kroky, jako sepsání výše majetku a následný zpeněžení a uspokojení věřitelů, vede správce a dlužník tak může jen pozorovat, zda se chová správce podle zákona.

2. *Reorganizace* - dlužníci v procesu reorganizace musí být schopni za určitých podmínek pokračovat v podnikání. Základní princip reorganizace je dosažení vyššího uspokojení oproti konkurzu za současného zachování podniku dlužníka.

Rozdíl reorganizace oproti konkurzu

- konkurz je založen na postupném prodeji majetku, reorganizace je snaha ozdravit a udržet životaschopný podnik a dále jej provozovat.

¹² SCHNELLEOVÁ, I. *Jak vyhlásit konkurz a vymáhat pohledávky*. 2001.

¹³ Insolvenční zákon.

Pro věřitele je výhodnější reorganizace pouze v případě, že má smysl podnik ozdravit.

3. *Oddlužení* – lze provést zpeněžením majetkové podstaty a tedy jednorázovým vyrovnáním s věřiteli, nebo plněním splátkového kalendáře z příjmů dlužníka po dobu 5 let. Za dlužníka se mohou zavázat při povolení oddlužení třetí osoby jako spoludlužníci nebo ručitelé.¹⁴

1.5 Insolvenční zákon

číslo 182/2006 Sb., ze dne 30. března 2006, zákon o úpadku a jeho řešení

Zákon upravuje

- řešení úpadku a hrozícího úpadku dlužníka soudním řízením
- oddlužení dlužníka.¹⁵

Ke dni 1. ledna 2008 vstoupil v účinnost zákon č. 182/2006 Sb., o úpadku a způsobech jeho řešení v platném znění. Právní úprava zde obsažená od nového roku zcela nahradila právní úpravu řízení konkurzního a vyrovnávacího, která byla obsažená v zákoně číslo 328/1991 Sb., o konkurzu a vyrovnání.¹⁶

Rozdíl v právní úpravě zákona číslo 328/1991 Sb. a zákona číslo 182/2006 Sb.

Zatímco zákon č. 328/1991 Sb., o konkurzu a vyrovnání obsahoval právní úpravu dvou samostatných, na sobě nezávislých řízení (konkurz a vyrovnání), tak zákon č. 182/2006 Sb., o úpadku a způsobech jeho řešení v platném znění (insolvenční zákon) upravuje jednotné insolvenční řízení, které se zahajuje insolvenčním návrhem.

Dosud se kladl důraz na uspokojení věřitelů, i když by to bylo za cenu rozprodání podniků po částech a propuštění všech zaměstnanců. Nová právní úprava více směřuje k zachování podniku.¹⁷

¹⁴ <http://insolvenčni-zakon.justice.cz/obecne-info-prevence-upadku/zpusoby-reseni-upadku.html>.

¹⁵ Insolvenční zákon.

¹⁶ Konkurzní noviny číslo 8 ze dne 16.4. 2008.

¹⁷ Konkurzní noviny číslo 9 ze dne 30.4. 2008

1.5.2 Insolvenční řízení

Soudní řízení, jehož předmětem je dlužníkuv úpadek nebo hrozící úpadek a způsob jeho řešení.

Zásady insolventního řízení

- insolvenční řízení vedeno tak, aby se dosáhlo rychlého, hospodárného a co nejvyššího uspokojení věřitelů, s tím, že žádný z účastníků není nespravedlivě poškozen nebo nedovoleně zvýhodněn,
- věřitelé, kteří mají stejné nebo obdobné postavení (dle tohoto zákona), mají v insolventním řízení rovné možnosti ,
- nestanoví-li tento zákon jinak, nelze práva věřitele nabytá v dobré víře před zahájením insolvenčního řízení omezit rozhodnutím insolvenčního soudu ani postupem insolvenčního správce,
- věřitelé jsou povinni zdržet se jednání, směřujícího k uspokojení jejich pohledávek mimo insolvenční řízení, ledaže to dovoluje zákon.

Insolvenční řízení má dvě fáze:

1) řízení o úpadku, kde se rozhoduje o tom, zda je dlužník v úpadku a ukončuje se rozhodnutím, jakým způsobem bude úpadek řešen.

2) řízení o zvoleném způsobu řešení úpadku, kterým může být:

- konkurz
- reorganizace
- oddlužení
- jiný způsob – např. řešení úpadku finančních institucí.

1.5.3 Insolvenční soud

Soud, před nímž probíhá insolvenční řízení. Insolvenční soud průběžně vykonává dohled nad postupem a činnosti ostatních procesních subjektů, vydává rozhodnutí, které se týkají průběhu insolventního řízení, ukládá povinnosti jednotlivým subjektům řízení.

Soud má možnost prohlásit konkurz nebo nařídít reorganizaci podniku.

Konkurz

Od okamžiku prohlášení konkurzu začíná běžet lhůta, během které se mohou přihlašovat věřitelé a která nesmí být kratší než 30 dní a delší než 3 měsíce. Soud určí insolvenčního správce, který má za úkol zjistit a ocenit majetek společnosti. Pozice správce a soudu je jasně rozdělená. Správce se stará o ekonomické záležitosti úpadku, konkurzní soud o ty právní.

Pokud dojde ke zpeněžení majetku úpadce, který je zahrnutý v konkurzní podstatě, tak za cenu odpovídajícího minimálně 60% obvyklé ceny. Pokud je to možné, správce musí majetek prodat do 18 měsíců od prohlášení konkurzu. Soud může tuto lhůtu prodloužit.

Pokud se podnik nacházel v procesu likvidace, je tento proces pozastaven, protože konkurz má před likvidací přednost.

Reorganizace

Reorganizace není určena pro všechny podniky, ale zejména pro podniky s ročním obratem minimálně 100 mil. Kč nebo s více než 100 zaměstnanci. Podnik se může reorganizovat, i když nesplňuje tato kritéria, musí se ale dohodnout s věřiteli. Na rozdíl od konkurzu nemusí dojít k prodeji podniku.¹⁸

1.5.4 Insolvenční správce

Insolvenční správce je osoba, která je zapsaná do seznamu insolvenčních správců. Insolvenční správce se ustanovuje ze seznamu insolvenčních správců, který vede Ministerstvo spravedlnosti.

Insolvenčního správce ustanovuje insolvenční soud. Do roku 2010 budou v seznamu insolvenčních správců vedeni i současní správci konkurzní podstaty, kteří si ale do dvou let musí dodělat příslušnou zkoušku odbornosti.¹⁹

¹⁸ Konkurzní noviny číslo 9 ze dne 30.4.2008.

¹⁹ Insolvenční zákon a časopis EURO.

1.5.5 Insolvenční návrh

U insolvenčního soudu podaný návrh na zahájení insolvenčního řízení. Návrh musí obsahovat, jak obecné náležitosti, tak i označení insolvenčního navrhovatele a označení dlužníka, kterého se týká. Dále musí obsahovat rozhodující skutečnosti, které osvědčují úpadek dlužníka nebo jeho hrozící úpadek, skutečnosti, ze kterých vyplývá oprávnění podat návrh.

1.5.6 Majetková podstata

Majetková podstata je majetek určený k uspokojení dlužníkových věřitelů. Dlužník je povinen, pokud nerozhodne insolvenční soud jinak, zdržet se nakládání s majetkovou podstatou a s majetkem, který do ni může náležet, od okamžiku zahájení insolvenčního řízení.

Obsahem majetkové podstaty mohou být peněžní prostředky, společnost, movité a nemovité věci, vkladní listy, akcie, směnky, jiné CP, obchodní podíl a jiné.

Z majetkové podstaty je vyloučen majetek, který nelze postihnout výkonem rozhodnutí.²⁰

1.5.7 Insolvenční rejstřík

Insolvenční rejstřík je veřejně přístupný, je spravován Ministerstvem spravedlnosti. Informační systém veřejné zprávy – aktuální informace na internetu (<http://insolvencni-zakon.justice.cz>).²¹

Zajišťuje značnou informovanost o probíhajících insolvenčních řízeních, neboť jsou v něm zveřejňována veškerá rozhodnutí insolvenčního soudu vydaná v insolvenčním řízení. Insolvenční rejstřík obsahuje seznam správců, dlužníků a aktuální údaje o probíhajících řízeních..²²

²⁰ Insolvenční zákon.

²¹ Insolvenční zákon.

²² Konkurzní noviny číslo 8 ze dne 16.4.2008.

1.6 Moratorium

(ochrana před věřiteli)

Dočasná ochrana (nejdéle 4 měsíce) před věřiteli a před možným rozhodnutím o úpadku. Především se snaží překonat úpadek nebo dosáhnout dohody s věřiteli. V době trvání moratoria nelze prohlásit úpadek a dlužník má zvláštní oprávnění hradit přednostně ty dluhy, které souvisejí se zachováním podniku a jeho provozu a vznikly v posledních 30 dnech před vyhlášením moratoria. Dále je dlužník po dobu trvání moratoria chráněn před vypovězením smluv (např. dodávky energií a surovin). Cílem moratoria je snaha o udržení provozu podniku a to na úkor rovného postavení všech věřitelů.²³

²³ <http://insolvencni-zakon.justice.cz/dluznik/moratorium.html>.

2 ANALÝZA PROBLÉMU SOUČASNÉ SITUACE

Tato kapitola se zabývá analýzou finanční situace společnosti před vyhlášením insolvenčního řízení a následné situace, kdy se společnost dostala do úpadku.

2.1 Charakteristika společnosti

Následující kapitola obsahuje informace týkající se charakteristiky společnosti Sklo Bohemia a. s.

2.1.1 Základní údaje společnosti

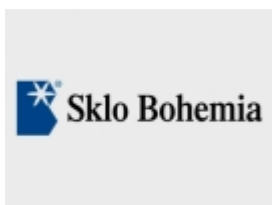
| | |
|---------------------------|--|
| <i>Název společnosti:</i> | Sklo Bohemia |
| <i>Právní forma:</i> | akciová společnost |
| <i>Sídlo společnosti:</i> | Zámecká 550, 582 91 Světlá nad Sázavou |
| <i>Předmět podnikání:</i> | sklářská výroba |
| <i>IČO:</i> | 48173371 |
| <i>DIČ:</i> | CZ48173371 |

Obr. č. 1: Sklárny Bohemia a. s. Světlá nad Sázavou



Zdroj: <http://www.bct.cz/index.php?akce=nahled&id=19&idfotka=2>

Obr. č. 2: Logo společnosti Sklárny Bohemia a. s.



Zdroj: <http://www.bct.cz/index.php?akce=nahled&id=19&idfotka=1>

Majetková účast ve společnosti:

Osoby podílející se 20ti a více procenty na základním kapitálu

- 53,41% BOHEMIA CRYSTALEX TRADING a.s.

- 43,16 % Triton Development Fund Ltd.

Jak již jsem uvedla v úvodu, cílem mé diplomové práce je zhodnotit akciovou společnost Sklo Bohemia a zjistit důvody, proč se společnost dostala do situace, že na sebe musela vyhlásit insolvenční řízení.

Dříve než přistoupím k vlastnímu rozboru, zanalyzování situace a návrhů řešení a vyvozením důsledků, uvedu některé skutečnosti týkající se historie Sklo Bohemia, a.s. Světlá nad Sázavou.

2.1.2 Historie společnosti

Koncem devatenáctého století se v Čechách začal tavit a brousit v malých brusírnách olovnatý křišťál. Manufakturní způsob výroby plně odpovídal tehdejší technické úrovni výroby skla. Výroba užitkového skla patří svou téměř dvěstěletou tradicí k historii Světelska a okolí. První brusírna na Světelsku byla zřízena roku 1861 v Josefodole. O sedmnáct let později k ní přibyla sklárna. V té době se také začalo tavit olovnaté sklo.

Sklářská výroba Vysočiny byla sjednocena znárodněním v roce 1945. Vznikl tak národní podnik Sklářny a brusírny Bohemia. V roce 1965 se sloučily Poděbradské sklárny a národní podnik Bohemia pod názvem Sklářny Bohemia Poděbrady.

Při zachování charakteru ruční uměleckořemeslné práce byly vytvořené podmínky, aby český sklářský průmysl olovnatého křišťálu byl schopný konkurence na světových trzích.

V šedesátých letech bylo rozhodnuto vybudovat ve Světlé nad Sázavou moderní závod na výrobu olovnatého skla, který ještě donedávna patřil mezi největší podniky v Evropě.

K 1. lednu 1994 došlo ke změně státního podniku na akciovou společnost Sklo Bohemia, a. s. Ta byla privatizována v průběhu 2. vlny kuponové privatizace.

2.1.3 Profil společnosti v době plného provozu

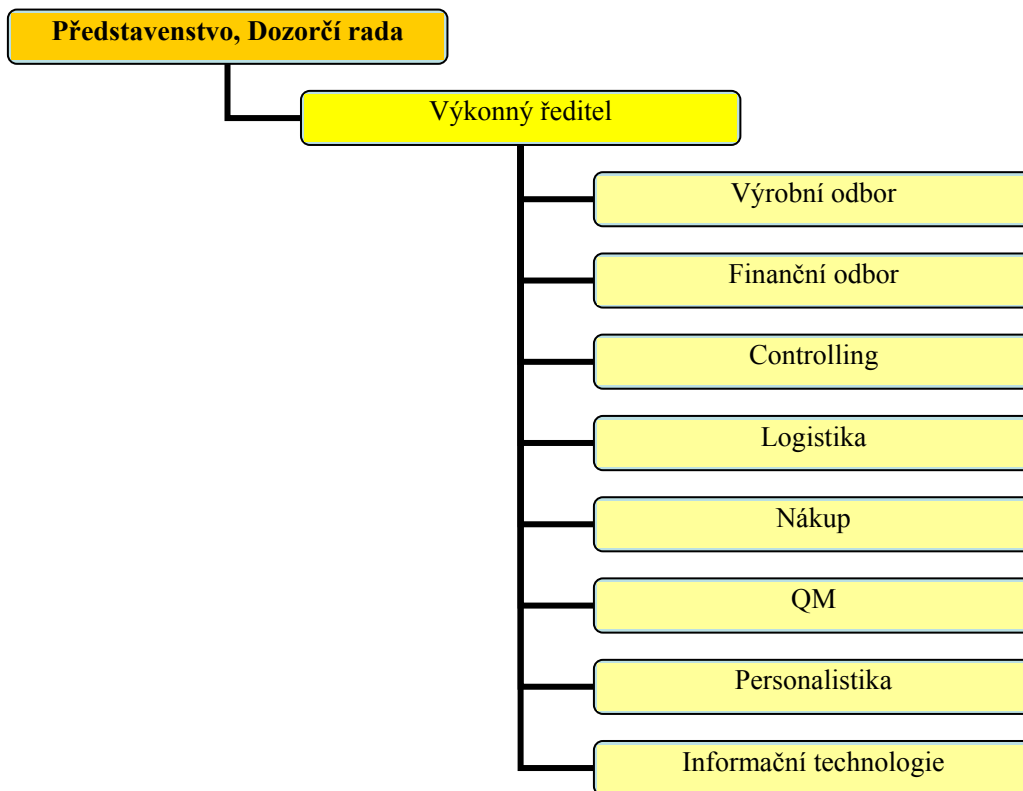
Sklo Bohemia a.s., patřila mezi nejvýznamnější producenty olovnatého křišťálu ve světě. Byla to moderní, dynamicky se rozvíjející společnost, která zaměstnávala 1 300 pracovníků.

Náplň výrobní společnosti Sklo Bohemia, a. s. ve Světlé nad Sázavou tvořila výroba broušeného křišťálu a výroba barnaté skloviny.

Výrobní program sklárny zahrnoval stovky až tisíce druhů domácenského a nápojového skla vyráběného ručně i automaticky, lisováním i foukáním, s brusem i bez brusů. Velká pozornost byla věnována tradiční ruční výrobě a klasickému broušení, největší dynamika byla však dosahována v rozvoji automatické výroby. Přes 80 % výroby veškeré produkce společnosti bylo určeno pro vývoz do zemí s rozvinutým tržním hospodářstvím. Nejvíce bylo realizováno v USA, Velké Británii, Španělsku, Itálii a Japonsku.²⁴

²⁴ Interní zdroje společnosti.

Obr. č. 3: Organizační struktura společnosti Sklo Bohemia a.s. Světlá nad Sázavou



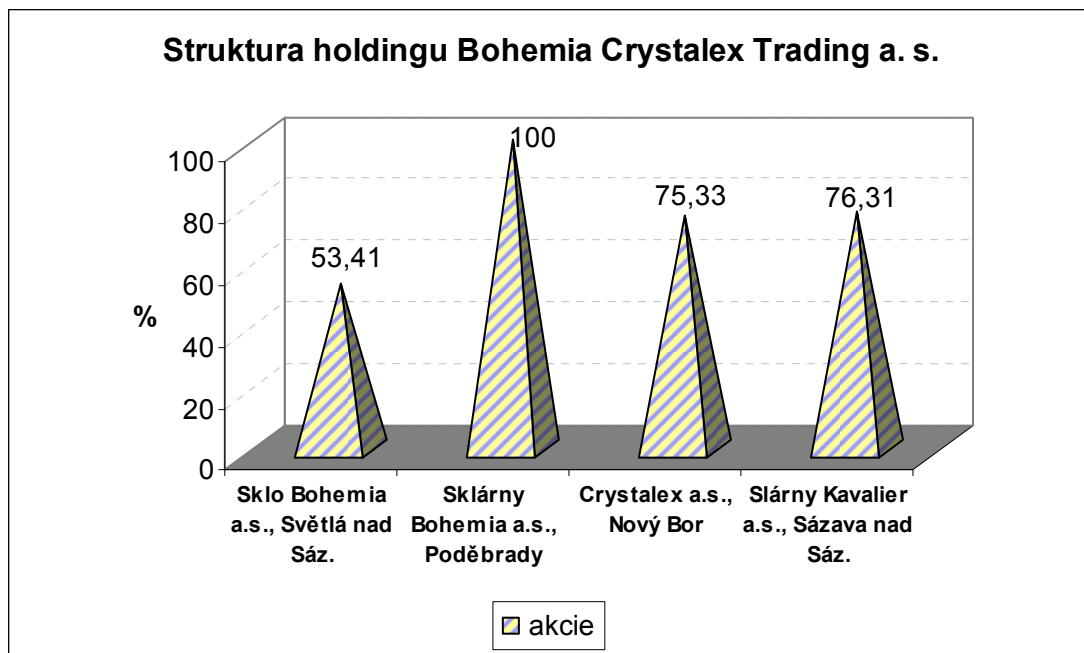
Zdroj: Výroční zpráva společnosti Sklo Bohemia a.s., Světlá nad Sázavou.

2.2 Bohemia Crystalex Trading a. s.

Společnost založena v roce 1996. Největší seskupení sklářských podniků v České republice vytvořila v roce 2000. Společnost vyvážela přes 90 % své produkce do více než 100 zemí světa. Byl to světový výrobce užitkového skla s mnohaletou tradicí českého sklářství.²⁵

Od roku 2004 byla společnost Sklo Bohemia a.s., Světlá nad Sázavou součástí holdingového uspořádání sklářské skupiny BCT, která byla majoritním vlastníkem této společnosti, vlastnila 53,44 % akcií, dále do tohoto holdingového uspořádání patřili i jiné sklářské společnosti, což znázorňuje následující obrázek.

Graf. č. 1 : Struktura holdingu Bohemia Crystalex Trading a. s.



Zdroj: Výroční zpráva společnosti Sklo Bohemia a. s., Světlá nad Sázavou.

²⁵ www.bct.cz.

2.3 Sortiment

Křišťálově moderní a elegantní sortiment pro všední i slavnostní použití. Kombinace různých typů skla s jednoduchým i složitým designem. Působivé, jednoduché i atraktivní tvary, které nabízí veškerý sortiment společnosti.

Typy, které byly prodejné několik desítek let (např. sodnodraselný kalíškový soubor CLAUDIE, olovnatý kalíšek LUARA, nebo bohatě broušené tvary 500 PK), tak i tvary, tzv. Projekty, které si vyžádal, ač stálý nebo nový zákazník, na určité akce (např. vánoční či velikonoční prodejní akce). Neustále nové tvary se vyvíjely pro americký a australský trh, neboť zákazník požadoval konkrétní výrobek pro různé sítě obchodních domů.

Významnou část produkce tvořil luxusní dárkový sortiment jako svícný, hodinky, kolekce zvířátek nebo kolekce ruční výroby např. Orfea, Anakonda, ale i velké a masivní výrobky pod názvem Giga collection, Lotus, vyjadřující světový styl. Společnost mohla ve svém sortimentu nabídnout téměř 50 tisíc výrobků

Obr. č. 4 : Nápojový sortiment



Zdroj : <http://www.sklobohemia.cz/sortiment.html>.

Obr. č. 5 : Dárkový sortiment



Zdroj : <http://www.sklobohemia.cz/sortiment.html>.

Obr. č. 6 : Mechanicky tvarovaný domácí sortiment



Zdroj : <http://www.sklobohemia.cz/sortiment.html>.

Obr. č. 7 : Ručně tvarovaný domácí sortiment



Zdroj : <http://www.sklobohemia.cz/sortiment.html>.

2.4. Analýza podniku před vyhlášením insolvenčního řízení

Analýza je vypracovaná na základě teoretických poznatků a zhodnocení výsledků finanční situace podniku před vyhlášením insolvenčního řízení.

Společností poskytnuté údaje jsou podkladem pro vypracování finanční analýzy společnosti.

Výroční zpráva z let 2004 – 2007 = z období, které předcházelo vyhlášení insolvenčního řízení. Tato zpráva obsahuje rozvahu v plném rozsahu, výkaz zisku a ztráty v plném rozsahu, přehled o peněžních tocích a ostatní informace o společnosti (majetkové, finanční, atd.)

Výsledky finanční analýzy jsou srovnány s oborovými průměry pro podniky stejného oboru, které jsou veřejné na internetových stránkách Ministerstva průmyslu a obchodu.

2.4.1 Analýza absolutních ukazatelů

Analýza absolutních ukazatelů sleduje časové a procentní změny absolutních hodnot ukazatelů.

Horizontální analýza rozvahy

Horizontální analýza rozvahy se zabývá porovnáním změn položek rozvahy v časové posloupnosti. Následující tabulka zobrazuje horizontální analýzu rozvahy v letech 2004 – 2007.

Tabulka č. 1 : Horizontální analýza rozvahy

| Rok / Položka rozvahy | 2004/2005 | | 2005/2006 | | 2006/2007 | |
|--------------------------------------|----------------|---------------|----------------|---------------|----------------|---------------|
| | tis. Kč | % | tis. Kč | % | tis. Kč | % |
| Aktiva celkem | -12 207 | -0,97 | -18 340 | -1,46 | 75 299 | 6,10 |
| Stálá aktiva | -35 655 | -5,14 | -18 470 | -2,81 | 98 917 | 15,48 |
| DNM | 839 | 276,90 | 3 429 | 300,26 | -1 880 | -41,13 |
| DHM | -36 494 | -5,27 | -21 899 | -3,34 | 100 797 | 15,89 |
| DFM | 0 | 0 | 0 | 0 | 0 | 0 |
| Oběžná aktiva | 26 748 | 4,71 | 277 | 0,05 | -23 486 | -3,9 |
| Zásoby | -4 221 | -1,48 | 30 557 | 10,86 | 9 090 | 2,91 |
| Dlouhodobé pohledávky | 0 | 0 | 0 | 0 | 0 | 0 |
| Krátkodobé pohledávky | 27 084 | 9,87 | -23 274 | -7,72 | -44 214 | -15,88 |
| Krátkodobý fin. majetek | 3 885 | 50 | -7 006 | -60,87 | 11 638 | 258,39 |
| - peníze | 3 846 | 203,71 | -2 544 | -44,37 | 72 | 2,26 |
| - účty v bankách | 37 | 0,68 | -4 462 | -77,25 | 11 566 | 880,21 |
| Ostatní aktiva | -3 300 | -91,60 | -147 | -48,51 | -132 | -84,62 |
| Pasiva celkem | -12 207 | -0,97 | -18 340 | -1,46 | 75 299 | 6,10 |
| Vlastní kapitál | -33 910 | -5,76 | -42 182 | -7,61 | -99 684 | -19,47 |
| Základní kapitál | 0 | 0 | 0 | 0 | 0 | 0 |
| Rezervní fondy | 243 | 1,93 | -1 107 | -8,64 | 0 | 0 |
| Výsledek hospodaření minulých let | -36 852 | -64,07 | -29 255 | -141,54 | -41 072 | -478,36 |
| Výsledek hospodaření | 2 699 | 8,44 | -11 820 | -40,41 | -58 612 | -142,70 |

| | | | | | | |
|------------------------|---------------|---------------|---------------|---------------|----------------|---------------|
| běžného období | | | | | | |
| Cizí zdroje | 26 937 | 4,02 | 22 642 | 3,25 | 159 490 | 22,15 |
| Rezervy | -6 000 | - | 609 | - | 326 | 53,53 |
| Dlouhodobé závazky | 0 | 0 | 0 | 0 | 0 | 0 |
| Krátkodobé závazky | 55 194 | 24,85 | 22 033 | 7,94 | 159 164 | 53,17 |
| Bank. úvěry dlouhodobé | 0 | 0 | 0 | 0 | 0 | 0 |
| Krátkodobé bank. úvěry | 0 | 0 | 0 | 0 | 0 | 0 |
| Ostatní pasiva | -5 234 | -86,47 | 1 200 | 146,52 | 15 493 | 767,36 |

Zdroj : vlastní zpracování dle výroční zprávy z let 2004 - 2007

Celková aktiva v letech 2005 a 2006 měla klesající charakter a v roce 2007 výrazně vzrostla především z důvodu nárůstu dlouhodobého hmotného majetku. Naopak oběžná aktiva měla v letech 2005 a 2006 stoupající charakter a v roce 2007 oběžný majetek poklesl.

Stálá aktiva jsou tvořena třemi složkami a to dlouhodobým nehmotným majetkem, dlouhodobým hmotným majetkem a dlouhodobým finančním majetkem.

Dlouhodobý nehmotný majetek v letech 2005 a 2006 rostl z důvodu nákupu nového softwaru na automatické zpracování mzdového systému. V roce 2007 vykazuje tato rozvahová položka pokles z důvodu vyšších odpisů oproti nákupu nového softwaru, neboť informační systém byl dokončen v roce 2006 a již nebylo nutné tento systém dokupovat.

Dlouhodobý hmotný majetek vykazoval v roce 2005 a 2006 klesající tendenci. Společnost v těchto letech investovala pod úroveň odpisů, naopak výrazný nárůst této rozvahové položky zaznamenala společnost v roce 2007. Do provozu byla uvedena velká investice a sice stavba tavicího agregátu včetně technologií v celkové hodnotě přibližně 130 milionů korun.

Oběžná aktiva jsou tvořena součtem hodnoty zásob, dlouhodobých a krátkodobých pohledávek a krátkodobého finančního majetku.

Výrazný nárůst **zásob** společnost zaznamenala v roce 2006, především z důvodu nárůstu zásob hotových výrobků. Ze stejného důvodu zásoby v roce 2007 vzrostly. Zásoby jsou pro společnost nepostradatelné, ale vždy představují v mnoha případech značný objem vázaných finančních prostředků, což samozřejmě může vést ke značným finančním problémům. Nárůst zásob byl způsoben tím, že výroba rostla rychleji než prodej výrobků, což bylo zapříčiněno, především, neustálým posilováním české koruny vůči zahraničním měnám (především k USD a EUR). Tím se některé zakázky staly ekonomicky nevýhodné. Také laciná asijská konkurence, jejichž výrobky zdaleka nedosahují kvality skleněných výrobků vyráběných v této společnosti, vedla k nižšímu prodeji výrobků, neboť cena je mnohonásobně nižší. To mělo negativní vliv na další vývoj společnosti.

Krátkodobé pohledávky zaznamenaly v roce 2005 nárůst a v ostatních letech pokles, čímž částečně kompenzovaly finanční situaci společnosti a negovaly neblahý vliv zásob na finanční situaci. To se i pozitivně projevilo na nárůstu krátkodobého finančního majetku v roce 2007.

Vlastní kapitál měl v uvedených letech výrazně klesající charakter, především z důvodu ztráty z hospodaření v běžném období a tím pádem i ztrátou výsledku z let minulých. Naopak vysoký nárůst zaznamenaly „cizí zdroje“, nejvýraznější nárůst v roce 2007. Celý je způsoben nárůstem krátkodobých závazků.

Tento nepříznivý trend v oblasti snižování vlastního kapitálu a nárůstem cizích zdrojů mělo samozřejmě neblahý vliv na další vývoj společnosti. Což „vyvrcholilo“ v měsíci září roce 2008, kdy jeden z věřitelů a sice ČEZ prodej s.r.o. z důvodu narůstajících nesplacených dodávek vypnul výstražně na 1 hodinu elektrickou energii. Poté majitelé na společnost vyhlásily insolvenční řízení (více v kapitole Příčiny vzniku úpadku).

Horizontální analýza výkazu zisku a ztráty

Horizontální analýza výkazu zisku a ztráty se zabývá porovnáním změn položek výkazu zisku a ztráty v časové posloupnosti. V následující tabulce jsou zobrazeny výpočty horizontální analýzy výkazu zisku a ztráty v letech 2004 – 2007.

Tabulka č. 2 : Horizontální analýza výkazu zisku a ztráty

| Rok / položky VZZ | 2004/2005 | | 2005/2006 | | 2006/2007 | |
|--|----------------|---------------|----------------|---------------|----------------|----------------|
| | tis. Kč | % | tis.Kč | % | tis. Kč | % |
| Tržby celkem | 53 021 | 5,35 | -2 637 | -0,25 | -31 756 | -3,05 |
| Tržby za prodej zboží | -8 163 | -68,07 | 21 517 | 561,95 | -10 235 | -40,38 |
| Náklady na prodané zboží | -6 489 | -72,40 | 21 794 | 880,92 | -10 268 | -42,31 |
| Obchodní marže | -1 674 | -55,27 | -277 | -20,44 | 33 | 3,06 |
| Tržby za prodej vlastních výrobků a služeb | 61 184 | 6,25 | -24 154 | -2,32 | -21 521 | -2,12 |
| Výkonová spotřeba | 37 919 | 6,39 | 45 917 | 7,27 | 133 852 | 19,76 |
| Spotřeba mat. a energie | 34 433 | 6,67 | 37 942 | 6,89 | 58 079 | 9,86 |
| Přidaná hodnota | -21 372 | -4,98 | 18 959 | 4,65 | -56 887 | -13,34 |
| Osobní náklady | -20 211 | -5,66 | 12 747 | 3,79 | -9 918 | -2,84 |
| Daně a poplatky | -667 | -36,25 | -38 | -3,24 | 11 | 0,97 |
| Odpisy DNM a DHM | -10 390 | -10,90 | -7 268 | -8,56 | 7 444 | 9,59 |
| Tržby z prodeje DM a mat. | 11 510 | 178,53 | -9 763 | -54,37 | 3 440 | 41,98 |
| Prodaný materiál | 7 653 | 140,71 | -6 006 | -45,88 | -352 | -4,98 |
| Ostatní provozní výnosy | 16 198 | 100,13 | 4 148 | 12,81 | -20 516 | -56,17 |
| Ostatní provozní náklady | 13 265 | 47,39 | 5 632 | 13,65 | -17 853 | -38,08 |
| Provozní výsl. hospod. | -539 | -3,00 | -4 051 | -21,87 | -46 771 | -207,21 |
| Výnosové úroky | -5 | -45,45 | -1 | -16,67 | -3 | -60 |
| Nákladové úroky | -1 669 | -8,83 | 2 913 | 16,91 | 6 451 | 32,03 |
| Finanční výsl. hospod. | 1 987 | 10,04 | 601 | 3,38 | -7 938 | -46,14 |
| Výsledek hospodaření za běžnou činnost | 4 532 | 14,57 | -13 207 | -49,71 | -54 709 | 137,54 |
| Mimořádné náklady | 1 833 | 215,39 | -1 387 | -51,68 | 3 903 | 300,93 |
| Výsledek hospodaření za účetní období | 2 699 | 8,45 | -11 820 | -40,41 | -58 612 | -142,70 |

Zdroj : vlastní zpracování dle výroční zprávy z let 2004 – 2007.

Celkové tržby zaznamenaly v roce 2005 nárůst o 5 %, jinak v následujících letech, tj. v letech 2006 a 2007, mají klesající charakter.

Tržby za prodej zboží vzrostly v roce 2006 o 21 517 tis. Kč, kdy se podařilo prodat přes podnikavé prodejny skladové zásoby s velice nízkou marží. Největší podíl na celkových tržbách mají tržby za **prodej vlastních výrobků a služeb**, které v roce 2005 vzrostly oproti předcházejícímu období. V následujících letech měly klesající charakter z důvodu nižšího prodeje - posilování české koruny vůči USD a EUR a levné asijské konkurenci.

Výkonová spotřeba zaznamenala v uvedených letech výrazný nárůst především z důvodu neustále zvyšování vstupních cen energií (plynu, elektrické energie, vody) a nárůstu cen vstupních materiálů nutných k výrobě sklářského kmene (především oxidu olovnatého) až o 250%.

Osobní náklady v roce 2005 měly klesající charakter, v roce 2006 mírně vzrostly a v roce 2007 mírně poklesly, tedy z důvodu snížení celkového počtu zaměstnanců společnosti.

Přidaná hodnota vykazuje výrazný pokles v roce 2007, především z důvodu výrazného nárůstu výkonové spotřeby.

Provozní hospodářský výsledek vykazuje v uvedeném období klesající trend z důvodu nárůstu výkonové spotřeby.

Finanční výsledek hospodaření vykazoval v letech 2005 a 2006 mírný nárůst, ale v roce 2007 zaznamenal značný pokles, především díky zrušení úvěrů od financujících bankovních domů.

Výsledek hospodaření za účetní období kromě roku 2005 měl klesající charakter, v roce 2007 přibližně o 58 mil. Kč z důvodů poklesu tržeb celkem a nárůstu výkonové spotřeby (důvody poklesu tržeb a nárůst výkonové spotřeby byl popsán výše).

Vertikální analýza rozvahy

Zobrazuje procentní podíl ke zvolené základně. V následující tabulce je zvolená základna celková aktiva a celková pasiva. Všechny údaje jsou uvedeny v procentech za období 2004 – 2007.

Tabulka č. 3 : Vertikální analýza rozvahy - hodnota v %

| Rok / položka rozvahy | 2004 | 2005 | 2006 | 2007 |
|--|---------------|---------------|---------------|---------------|
| Aktiva celkem | 100,00 | 100,00 | 100,00 | 100,00 |
| Stálá aktiva | 54,82 | 52,50 | 51,79 | 56,36 |
| DNM | 0,02 | 0,09 | 0,37 | 0,21 |
| DHM | 54,77 | 52,39 | 51,40 | 56,14 |
| DFM | 0,02 | 0,02 | 0,02 | 0,02 |
| Oběžná aktiva | 44,90 | 47,47 | 48,20 | 43,63 |
| Zásoby | 22,59 | 22,47 | 25,27 | 24,52 |
| Dlouhodobé pohledávky | 0,00 | 0,00 | 0,00 | 0,00 |
| Krátkodobé pohledávky | 21,71 | 24,08 | 22,56 | 17,90 |
| Krátkodobý fin. majetek | 0,60 | 0,92 | 0,36 | 1,23 |
| - peníze | 0,15 | 0,46 | 0,26 | 0,25 |
| - účty v bankách | 0,45 | 0,46 | 0,11 | 0,98 |
| Pasiva celkem | 100,00 | 100,00 | 100,00 | 100,00 |
| Vlastní kapitál | 46,51 | 44,26 | 41,50 | 31,50 |
| Základní kapitál | 43,49 | 43,91 | 44,56 | 42,00 |
| Rezervní fondy | 1,00 | 1,02 | 0,95 | 0,89 |
| Výsledek hospodaření minulých let | 4,55 | 1,65 | - 0,70 | - 3,79 |
| Výsledek hospodaření běžného účetního období | - 2,52 | - 2,34 | - 3,33 | - 7,61 |
| Cizí zdroje | 53,01 | 55,68 | 58,34 | 67,17 |
| Rezervy | 0,47 | 0,00 | 0,05 | 0,07 |
| Dlouhodobé závazky | 0,77 | 0,00 | 0,00 | 0,00 |

| | | | | |
|------------------------|-------------|-------------|-------------|-------------|
| Krátkodobé závazky | 17,57 | 22,14 | 24,26 | 35,02 |
| Bank. úvěry dlouhodobé | 33,21 | 33,54 | 34,03 | 32,08 |
| Krátkodobé bank. úvěry | 33,21 | 33,54 | 34,03 | 32,08 |
| Ostatní pasiva | 0,48 | 0,07 | 0,16 | 1,34 |

Zdroj : vlastní zpracování dle výroční zprávy z let 2004 – 2007.

Struktura aktiv se za dané období výrazně nezměnila. Podíl stálých aktiv tvoří přibližně 52 – 56 % na celkových aktivech a podíl oběžných aktiv 44 – 48 % na celkových aktivech.

Stálá aktiva jsou tvořena především dlouhodobým hmotným majetkem.

Oběžná aktiva jsou zastoupena zásobami přibližně 56 %, krátkodobými pohledávkami 41 % a 3 % krátkodobým finančním majetkem. Obecně platí, že pro společnost je výhodnější investovat do dlouhodobějších aktiv než do aktiv oběžných.

Kapitálová struktura se každoročně mění, avšak ve sledovaném období ve všech čtyřech letech převažují cizí zdroje nad vlastním kapitálem. Nejmarkantnější situace je v roce 2007, kdy cizí zdroje tvořily 67 % z celkových aktiv. Především nárůstem krátkodobých závazků, což mělo velice neblahý vliv na další vývoj společnosti.

Bankovní úvěry měly po celou dobu téměř fixní procentuální zastoupení na úrovni 33 %.

Vlastní kapitál byl v prvních třech letech průměrně zastoupen na celkových aktivech ve výši 44 %, pouze v roce 2007 klesl na 31, 5 %. To především z důvodu výsledku hospodaření let minulých, kde společnost vykazovala značnou ztrátu a rovněž ztrátou hospodaření z běžného období.

Vertikální analýza výkazu zisku a ztráty

Vertikální analýza výkazu zisku a ztráty zobrazuje procentní podíl ke zvolené základně, což zobrazuje tabulka č. 4. Jako základna jsou zvoleny celkové tržby a údaje jsou uvedeny v procentech a v letech 2004 – 2007.

Tabulka č. 4 : Vertikální analýza výkazu zisku a ztráty – hodnota v %

| Rok / položky VZZ | 2004 | 2005 | 2006 | 2007 |
|--|---------------|---------------|---------------|---------------|
| Tržby celkem | 100,00 | 100,00 | 100,00 | 100,00 |
| Tržby za prodej zboží | 1,21 | 0,37 | 2,43 | 1,50 |
| Náklady na prodané zboží | 0,90 | 0,24 | 2,33 | 1,39 |
| Obchodní marže | 0,31 | 0,13 | 0,10 | 0,11 |
| Tržby za prodej vlastních výrobků a služeb | 98,79 | 99,63 | 97,57 | 98,50 |
| Výkonová spotřeba | 59,90 | 60,49 | 65,05 | 80,36 |
| Spotřeba mat. a energie | 52,13 | 52,79 | 56,57 | 64,09 |
| Přidaná hodnota | 43,27 | 39,03 | 40,95 | 36,60 |
| Osobní náklady | 36,03 | 32,26 | 33,57 | 33,64 |
| Daně a poplatky | 0,19 | 0,11 | 0,11 | 0,11 |
| Odpisy DNM a DHM | 9,62 | 8,13 | 7,46 | 8,43 |
| Tržby z prodeje DM a mat. | 0,65 | 1,72 | 0,79 | 0,94 |
| Prodaný materiál | 0,54 | 1,25 | 0,68 | 0,67 |
| Ostatní provozní výnosy | 1,63 | 3,10 | 3,51 | 1,59 |
| Ostatní provozní náklady | 2,83 | 3,95 | 4,50 | 2,88 |
| Provozní výsl. hospod. | - 1,81 | - 1,77 | - 2,68 | - 6,87 |
| Výnosové úroky | 0,00 | 0,00 | 0,00 | 0,00 |
| Nákladové úroky | 1,91 | 1,65 | 1,93 | 2,63 |
| Finanční výsl. hospod. | - 2,00 | - 1,71 | - 1,65 | - 2,49 |
| Výsledek hospodaření za běžnou činnost | - 3,14 | - 2,55 | - 3,82 | - 9,36 |
| Mimořádné náklady | 0,09 | 0,25 | 0,12 | 0,52 |
| Výsledek hospodaření za účetní období | - 3,22 | - 2,80 | - 3,94 | - 9,88 |

Zdroj : vlastní zpracování dle výroční zprávy z let 2004 – 2007.

Hlavní složku celkových tržeb představují „Tržby za prodej vlastních výrobků a služeb“ a to na úrovni okolo 98 %. Tržby za prodej zboží tvoří 1 – 2 % z celkových tržeb.

Výkonová spotřeba každým rokem rostla, a v roce 2004 tvořila 60 % z celkových tržeb a v roce 2007 již 80 % z celkových tržeb. Oproti tomu přidaná hodnota klesla v období 2004 až 2007 o 7 %, když v roce 2004 představovala v procentech 43 % a v roce 2007 36 %. To samozřejmě signalizovalo, že ekonomika společnosti se nevyvíjela dobře, a společnost nakonec v roce 2008 skončila v insolvenčním řízení. Nárůst výkonové spotřeby byl zapříčiněn také nárůstem cen energií (plyn, elektrická energie, voda) a nárůstem cen vstupních materiálů (oxid olovnatý).

Osobní náklady klesly v roce 2007 oproti 2004 okolo 2 %, především prováděním restrukturalizačních úspor pracovníků. Přesto tato restrukturalizace zdaleka nestačila pokrýt značný nárůst výkonové spotřeby.

2.4.2 Analýza poměrových ukazatelů

Rozbor finančního hospodaření společnosti je proveden pomocí údajů z let 2004, 2005, 2006 a 2007 a tyto údaje jsou porovnány pomocí poměrových ukazatelů (rentability, aktivity, zadluženosti, likvidity) a soustavou poměrových ukazatelů (Altmanova Z rovnice , Index IN01)

Ukazatelé rentability

Ukazatele rentability vloženého kapitálu, celkového kapitálu, vlastního kapitálu a tržeb jsou použity k měření ziskovosti společnosti. Ukazatele jsou vypočteny podle daných vzorů, které jsou v této práci popsány v teoretické části. Následující tabulka zobrazuje výpočty rentability v letech 2004-2007.

Tabulka č. 5 : Ukazatele rentability

| Rok / uk. rentability | 2004 | 2005 | 2006 | 2007 |
|------------------------------|-------------|-------------|-------------|-------------|
| ROI (%) | 0,00 | 0,00 | 0,00 | 0,00 |
| ROA (%) | 0,00 | 0,00 | 0,00 | 0,00 |
| ROE (%) | 0,00 | 0,00 | 0,00 | 0,00 |
| ROS (%) | 0,00 | 0,00 | 0,00 | 0,00 |

Zdroj : vlastní zpracování dle výroční zprávy z let 2004 – 2007.

Z výpočtu ukazatelů rentability je patrné, že společnost od roku 2004 nevykazovala žádný zisk, celková efektivnost společnosti byla nulová. Z údajů, které byly vypočítány pomocí ukazatelů rentability je zřejmé, že se společnost nacházela v krizové situaci delší dobu, a proto vyhlášení insolvenčního řízení a následný úpadek byl pro společnost nevyhnutelný.

Ukazatelé aktivity

Měří efektivnost podnikatelské činnosti a využití zdrojů podle rychlosti obratu vybraných položek rozvahy. Tabulka č. 6 zobrazuje výpočty aktivity v letech 2004-2007.

Tabulka č. 6 : Ukazatele aktivity

| Rok / uk. aktivity | 2004 | 2005 | 2006 | 2007 |
|------------------------------|-------------|-------------|-------------|-------------|
| Obrat celkových aktiv (%) | 0,78 | 0,83 | 0,84 | 0,77 |
| Obrat zásob (%) | 3,46 | 3,71 | 3,34 | 3,14 |
| Doba obratu zásob (dny) | 104 | 97 | 108 | 114 |
| Doba obratu pohledávek (dny) | 99 | 97 | 93 | 83 |
| Doba obratu závazků (dny) | 59 | 96 | 79 | 81 |

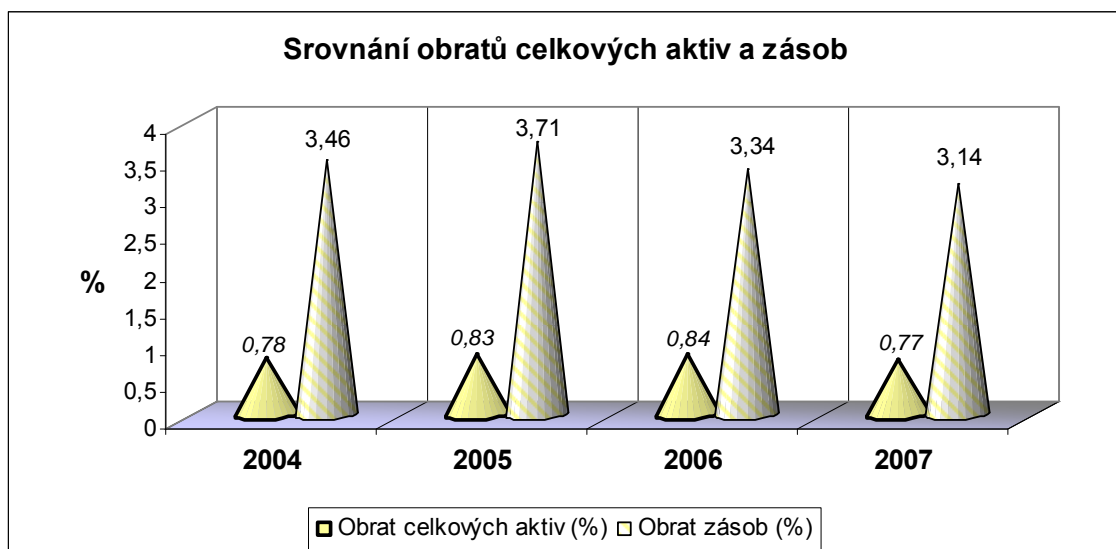
Zdroj : vlastní zpracování dle výroční zprávy z let 2004 – 2007.

Ve společnosti se celková aktiva ve sledovaném období přemění za necelý rok. Ve srovnání s oborovými průměry, je společnost téměř v normě s obratem celkových aktiv.

Ve sledovaném období má obrat zásob od roku 2005 kolísavou tendenci, což znamená že podnik měl v roce 2007 nejvíce nelikvidních zásob. Doba obratu zásob je nejvyšší v roce 2007, dosahuje hodnoty 114 dnů. Pro společnost měla být tato hodnota alarmující, neboť se měla pokusit snížit zásoby na skladech a zrychlit jejich expedici.

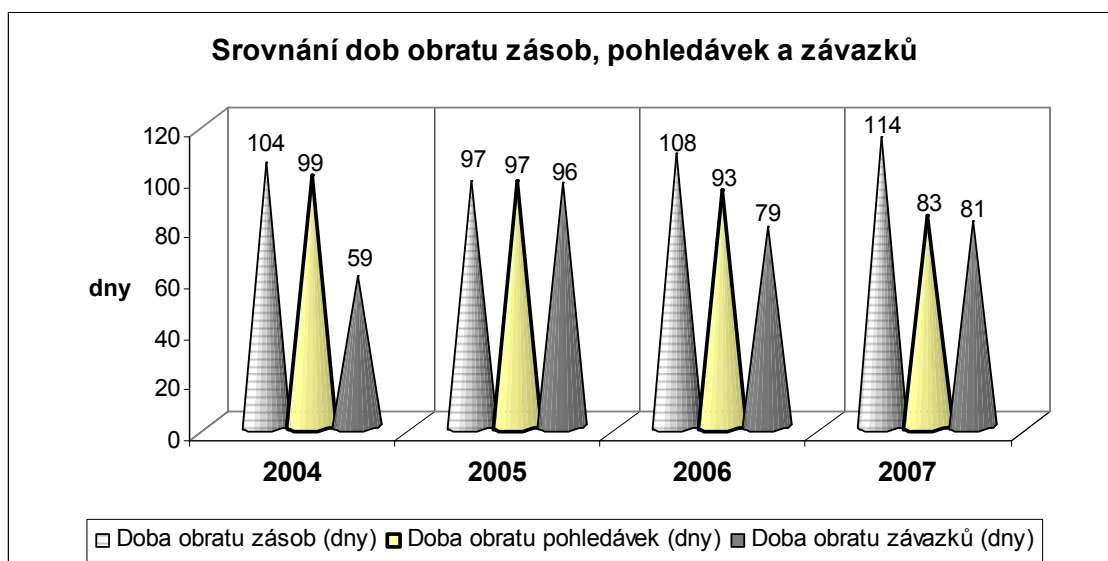
Pohledávky společnosti byly průměrně spláceny za 93 dní. Takto vysoká doba splatnosti pohledávek měla na společnost nepříznivý vliv. Pozdní platby odběratelů způsobovaly společnosti nedostatek volných prostředků na splácení vlastních závazků. Dle oborových průměru je doba obratu pohledávek nad normu. Doba obratu závazků se pohybuje v průměru 78 dní. Společnost rychleji splácí své závazky než získává finanční prostředky od svých odběratelů.

Graf č. 2 : Srovnání obrátů celkových aktiv a zásob



Zdroj : vlastní zpracování dle výpočtu ukazatele aktivity.

Graf č. 3 : Srovnání dob obratu zásob, pohledávek a závazků



Zdroj : vlastní zpracování dle výpočtu ukazatele aktivity.

Ukazatelé zadluženosti

Ukazatelé slouží jako indikátory výše rizika, jež firma podstupuje při dané struktuře vlastních a cizích zdrojů, ale i jako míra schopnosti podniku znásobit své zisky využitím cizího kapitálu. Výpočty ukazatele zadluženosti zobrazuje následující tabulka.

Tabulka č. 7 : Ukazatele zadluženosti

| Rok / uk. zadluženosti | 2004 | 2005 | 2006 | 2007 |
|-------------------------|--------|--------|--------|--------|
| Celková zadluženost (%) | 53,01 | 55,57 | 58,34 | 67,17 |
| Samofinancování (%) | 46,51 | 44,25 | 41,50 | 31,50 |
| Úrokové krytí (%) | - 0,95 | - 1,08 | - 1,12 | - 2,61 |

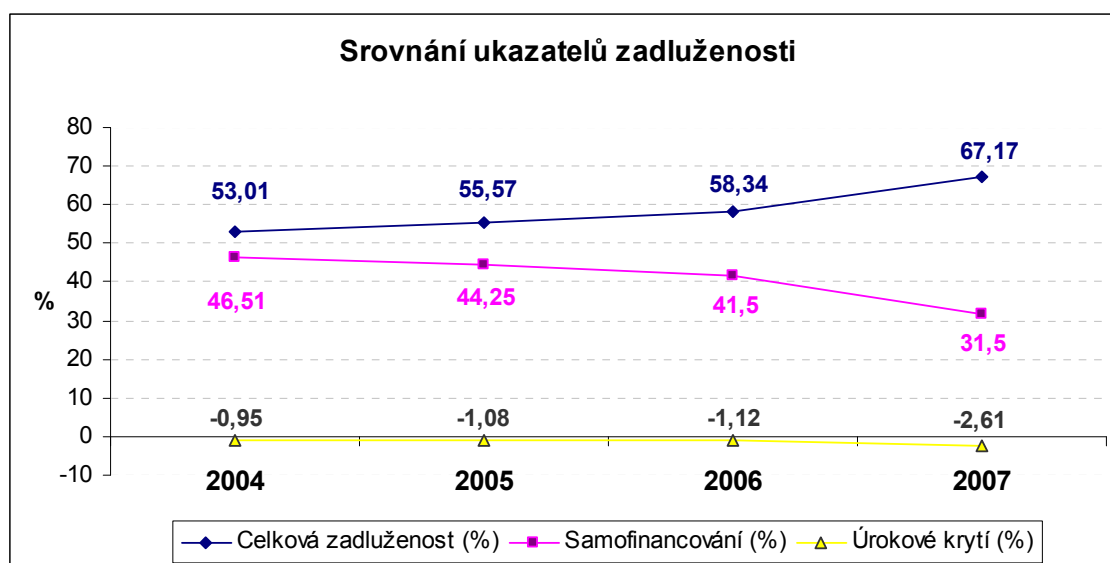
Zdroj : vlastní zpracování dle výroční zprávy z let 2004 – 2007.

Výsledky ukazatele celkové zadluženosti vykazují rostoucí hodnoty, z toho vyplývá, že společnost zvyšovala své cizí zdroje. Ve všech letech sledovaného období dosáhly cizí zdroje nadpolovičního podílu na celkových zdrojích společnosti.

Výsledky samofinancování má sestupnou hodnotu, v roce 2007 dosáhla hodnota pouze 31,50 %. Dle oborových hodnot vycházejí výsledky samofinancování nedostačujících hodnot. Je zřejmé, že společnost své aktiva financovala z větší části z cizího kapitálu.

Doporučeného krytí nedosáhl ukazatel ani v jednom roce sledovaného období. Naopak ve všech letech je úrokové krytí záporné, což znamenalo, že zisk společnosti nepokryl placené úroky.

Graf č. 4 : Srovnání ukazatelů zadluženosti



Zdroj : vlastní zpracování dle výpočtu ukazatele zadluženosti.

Ukazatelé likvidity

Ukazatele likvidity odhadují schopnost podniku splácet krátkodobé závazky. Následující tabulka zobrazuje jejich výpočty.

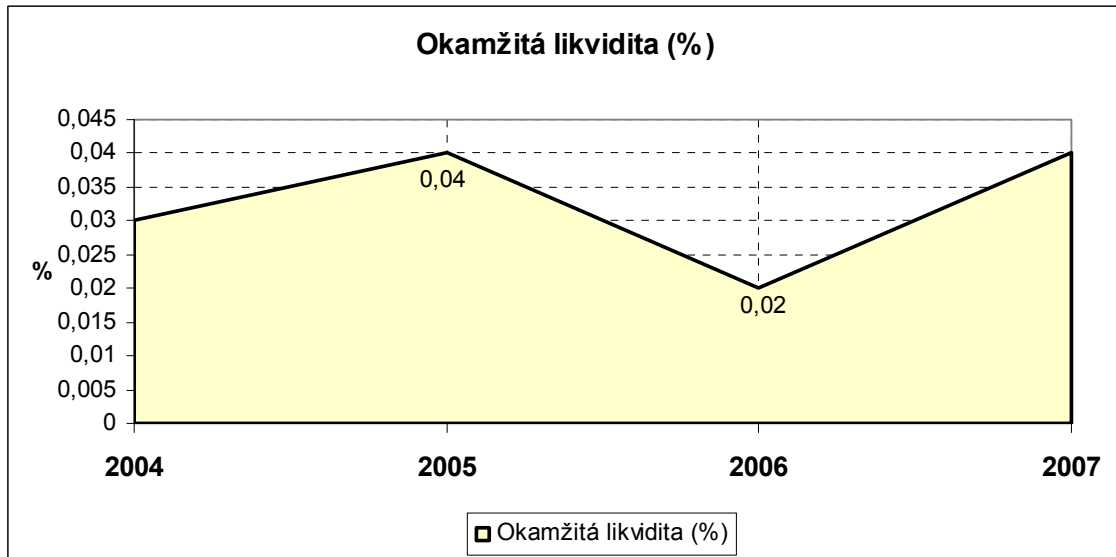
Tabulka č. 8 : Ukazatele likvidity

| Rok / uk. likvidity | 2004 | 2005 | 2006 | 2007 |
|---------------------|------|------|------|------|
| Okamžitá lik. (%) | 0,03 | 0,04 | 0,02 | 0,04 |
| Pohotová lik. (%) | 1,27 | 1,13 | 0,94 | 0,55 |
| Běžná lik. (%) | 2,56 | 1,97 | 1,99 | 1,25 |

Zdroj : vlastní zpracování dle výroční zprávy z let 2004 – 2007.

Ukazatel okamžité likvidity nedosáhl ani v jednom roce optimálních hodnot. Společnost nebyla schopna hradit svými peněžními prostředky krátkodobé závazky.

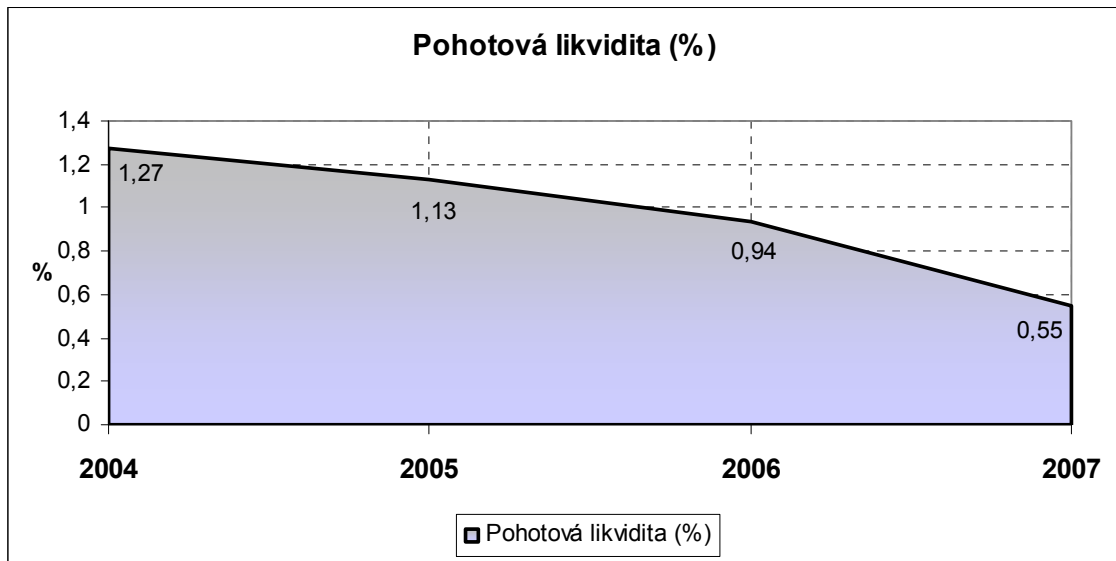
Graf č. 5 : Okamžitá likvidita



Zdroj : vlastní zpracování dle výpočtu ukazatele likvidity.

Ukazatel pohotové likvidity ve sledovaném období nedosáhl ani v jednom roce hodnot daných oborovými průměry. Hodnoty rok od roku klesaly. V roce 2007 dosáhly 0,55 %, což je značně pod průměr. Nejvyšší hodnota byla v roce 2004. V tomto roce byla společnost schopna nejpružněji platit své závazky.

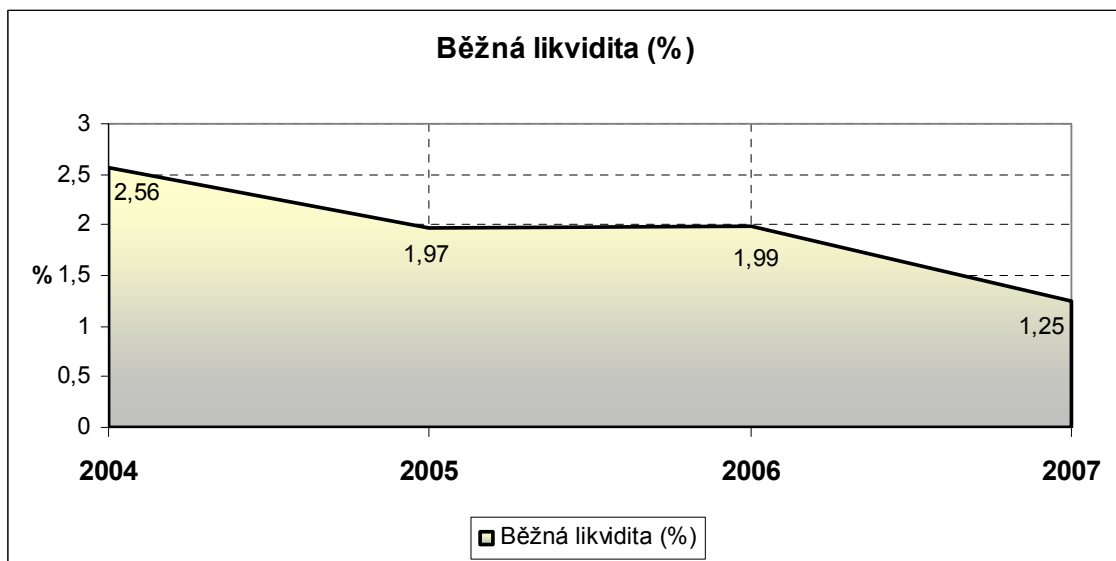
Graf č. 6 : Pohotová likvidita



Zdroj : vlastní zpracování dle výpočtu ukazatele pohotové likvidity.

V letech 2004 – 2006 byla hodnota ukazatele běžné likvidity v rozmezí oborových průměrů. V roce 2007 se tato hodnota snížila na 1,25, což je pod průměr oborových hodnot. Znamená to, že v prvních třech letech sledovaného období byla společnost schopna krýt své krátkodobé závazky oběžným majetkem, negativní změna nastala v roce 2007. Následující graf zobrazuje výpočty běžné likvidity v letech 2004-2007.

Graf č. 7 : Běžná likvidita



Zdroj : vlastní zpracování dle výpočtu ukazatele likvidity.

2.4.3 Soustavy poměrových ukazatelů

Bankrotní modely jsou založeny na statické analýze empirických údajů o podnicích a odpovídají na otázku, zda se společnost do určité míry dostane do úpadku.

Altmanova Z rovnice

Umožňuje stanovit a ohodnotit riziko bankrotu. Tabulka č. 9 zobrazuje výpočty Altmanovy Z rovnice v letech 2004-2007.

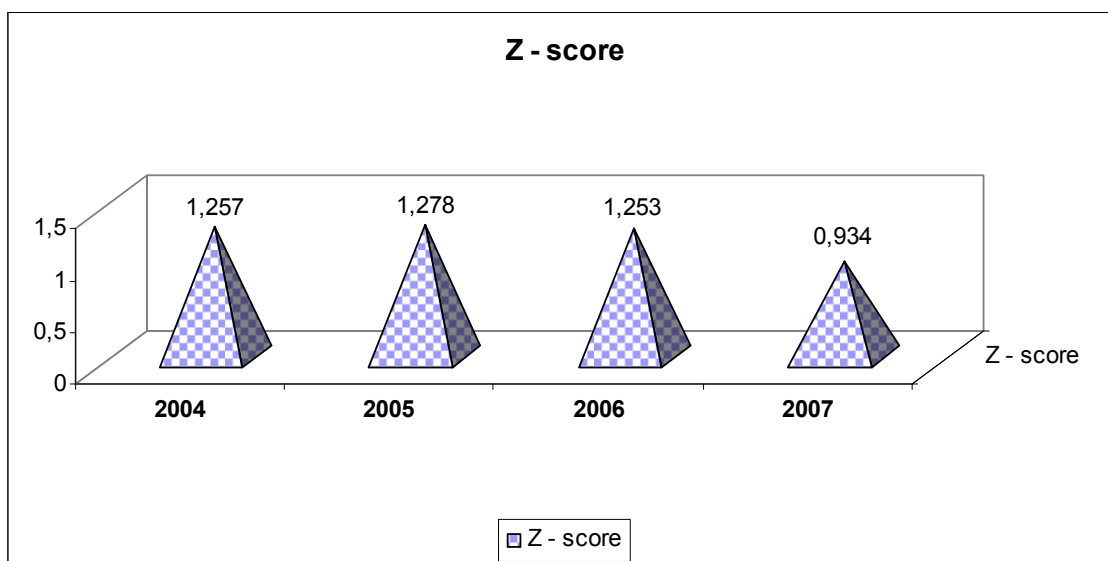
Tabulka č. 9 : Altmanova Z rovnice

| Roky | 2004 | 2005 | 2006 | 2007 |
|------------------|--------------|--------------|--------------|--------------|
| X1 | 0,273 | 0,253 | 0,239 | 0,086 |
| X2 | - 0,025 | - 0,023 | - 0,033 | - 0,076 |
| X3 | - 0,014 | - 0,015 | - 0,018 | - 0,017 |
| X4 | 0,820 | 0,789 | 0,764 | 0,625 |
| X5 | 0,783 | 0,833 | 0,843 | 0,728 |
| Z - score | 1,257 | 1,278 | 1,250 | 0,934 |

Zdroj : vlastní zpracování dle výroční zprávy z let 2004 – 2007.

Vzhledem k výsledku Z–score se společnost ve všech letech sledovaného období nachází v pásmu bankrotu. V letech 2004, 2005 a 2006 je to těsně na hranici bankrotu, ale rok 2007 je pod hranicí. Tím je zřejmé, že společnost měla velké problémy a nacházela se v takové situaci, že v polovině roku 2008 na sebe musela vyhlásit insolvenční řízení a následně se dostala do úpadku. Následující graf zobrazuje výsledky Altmanovy Z rovnice.

Graf č. 8 : Z - score



Zdroj : vlastní zpracování dle výpočtu Altmanovy Z rovnice.

Index IN01

Index důvěryhodnosti, zahrnuje analýzu poměrových ukazatelů z několika oblastí. Výpočty jsou zobrazeny v tabulce č. 10.

Tabulka č. 10 : Index IN01

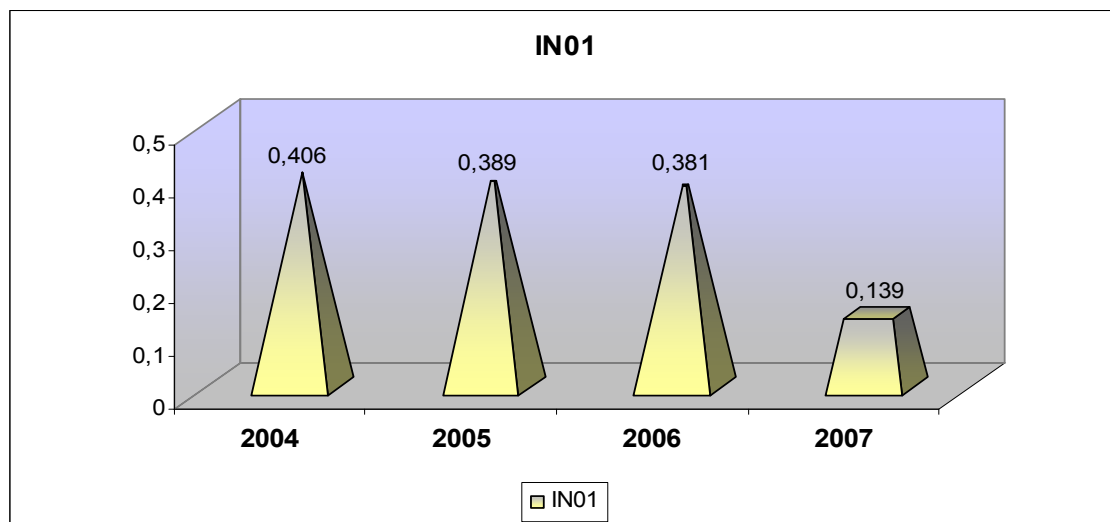
| Roky | 2004 | 2005 | 2006 | 2007 |
|-------------|--------------|--------------|--------------|--------------|
| A | 1,886 | 1,796 | 1,714 | 1,489 |
| B | - 0,952 | - 1,075 | - 1,121 | - 2,608 |
| C | - 0,014 | - 0,015 | - 0,018 | - 0,052 |
| D | 0,829 | 0,859 | 0,947 | 0,928 |
| E | 0,884 | 0,853 | 0,827 | 0,650 |
| IN01 | 0,406 | 0,389 | 0,381 | 0,139 |

Zdroj : vlastní zpracování dle výroční zprávy z let 2004 – 2007.

Výsledky IN01 vyšly ve všech letech sledovaného období pod hodnotu. Tedy v letech 2004 – 2007 mířila společnost k bankrotu. Nejkritičtější hodnota vyšla v roce 2007. Finanční situace společnosti se rok od roku zhoršovala, a tím se nevytvářela hodnota pro vlastníka a společnost nebyla schopna dostát svým závazkům. Tato kritická finanční

situace vyvrcholila v roce 2008, kdy se společnost dostala do úpadku. Výpočty z předchozí tabulky jsou znázorněny v grafu č. 8.

Graf č. 9 : Index IN01



Zdroj : vlastní zpracování dle výpočtu Indexu IN01.

2.5 Zhodnocení finanční situace společnosti před vyhlášením insolvenčního řízení

Z výsledků finanční analýzy, která byla zpracována na základě poskytnutých údajů společností v letech 2004 – 2007 je zřejmé, že se společnost nacházela v krizové situaci. Výsledky finančního rozboru společnosti prokazují, že byla její situace nepříznivá a že se ve sledovaném období neustále zhoršovala. Nejdříve jsem hodnotila vývoj jednotlivých položek účetních výkazů. Výsledek hodnocení vývoje tvorby výsledků hospodaření byl pro společnost nepříznivý. Přidaná hodnota ve sledovaném období nepokryla osobní náklady a odpisy. Provozní hospodářský výsledek dosahoval záporných hodnot ve všech letech. Záporných hodnot dosahoval i finanční hospodářský výsledek. Výsledek hospodaření za tato účetní období nedosáhl ani v jednom roce kladných hodnot. Ve všech letech byly celkové náklady vyšší než celkové výnosy.

Při rozboru majetkové struktury jsem sledovala úroveň bilanční sumy (hodnota celkových aktiv a pasiv). Od roku 2004 do roku 2006 vykazovala bilanční suma pokles. Naopak v roce 2007 společnost zaznamenala nárůst. Důvod byl zvýšení dlouhodobého hmotného majetku, neboť byla do provozu uvedena velká investice přibližně za 130 miliónů korun. Do oběžného majetku společnost zařazuje zásoby, dlouhodobé pohledávky, krátkodobé pohledávky a finanční majetek. Zásoby jsou pro podnik nepostradatelné, ale vždy představují značný objem peněžních prostředků. Výši zásob ovlivňovala výroba, zda společnost splnila předpokládaný plán, tedy zda spotřebovala předpokládanou výši zásob. Zásoby během sledovaného období kolísaly. Zefektivněním stavu zásob lze ušetřit peněžní prostředky a ty dále investovat a zároveň zrychlit obrátku zásob. Cizí zdroje vykazují v celém sledovaném období nárůst.

Ve své práci jsem dále provedla rozbor hospodaření společnosti pomocí poměrových ukazatelů. Použila jsem poměrové ukazatele rentability, aktivity, zadluženosti a likvidity. Další částí výpočtů jsem se zabývala výpočtem soustav poměrových ukazatelů. Použila jsem Altmanovu Z rovnici a index IN01.

Nejdříve jsem se zabývala ukazateli rentability. Rentabilita neboli ziskovost charakterizuje výdělek z podnikání za určité období jako poměr zisku a kapitálu. Dle výpočtů mohu říci, že společnost ve všech letech nevykazovala žádný zisk. Ukazatelé aktivity měří využití vloženého majetku, má podobu doby obratu a vyjadřuje se

v jednotkách času např. dnech či letech. Obrat celkových aktiv a zásob kolísají ve všech letech sledovaného období. Doby obratu zásob, pohledávek a závazku mají taktéž kolísanou tendenci. Dále jsem se zabývala ukazateli zadluženosti. Ukazatelé zadluženosti vyjadřují podíl cizího kapitálu na zdrojích společnosti. Ukazatel celkové zadluženosti vypovídá o tom že společnost zvyšovala svou zadluženost. V roce 2007 dosáhla celková zadluženost téměř 67 %. V souladu s tímto ukazatelem se zvýšil i poměr cizího kapitálu vůči vlastnímu kapitálu. A naopak samofinancování se snižuje. Při výpočtu zadluženosti se nezohledňuje výše úroků, které je třeba hradit. To jak je podnik schopen pokrýt úroky svým hospodářským výsledkem, udává ukazatel úrokového krytí. Ve sledovaném období jsou hodnoty záporné, což znamená, že podnik nebyl schopen ani v jenom roce pokrýt úroky svým hospodářským výsledkem. Další kategorií ukazatelů jsou ukazatelé likvidity. Vyjadřují schopnost společnosti hradit své závazky. Ukazatelé se dají vyjádřit také slovně. V čitateli je otázka : „čím se platí“? a ve jmenovateli : „co je třeba zaplatit“? Ukazatel běžné likvidity je velmi nepřesný. Může dosáhnout dobrého výsledku, a přece může být podnik nesolventní. Výsledky ukazatele běžné likvidity dosáhly v prvních třech letech dobrých výsledků. Pouze v roce 2007 tyto hodnoty byly podprůměrné. U ukazatele pohotové likvidity je vyloučen vliv zásob na vypovídající schopnost o solventnosti podniku. Pohledávky, které jsou obsaženy v oběžných aktivech, by měly být očištěny o nedobytné pohledávky. Výsledky této likvidity vyšly pod průměr hodnot. Tedy ani v jednom roce nebyla společnost schopna platit své závazky. Ukazatel okamžité likvidity je přesným údajem o tom, kolik je společnost schopna k určitému datu splatit svých krátkodobých závazků. Podle výsledků tohoto ukazatele mohu říci, že společnost nedosáhla optimálních hodnot, společnost nebyla schopna hradit své závazky. to znamenalo, že podnik ve sledovaném období neměl peněžní prostředky na úhradu svých krátkodobých závazků, nebyl likvidní.

Naposledy jsem se zabývala analýzou, která vypovídá o tom, zda se společnost dostane do určité míry do úpadku. Tato analýza se nazývá soustavou poměrových ukazatelů. Výsledky Altmanovy Z rovnice se ve sledovaném období nachází v pásmu bankrotu. Také výsledky Indexu IN01 vyšly v bankrotových hodnotách. Nejkritičtější hodnoty

vyšly v roce 2007 u obou ukazatelů. Proto je zřejmé, že pro společnost byl úpadek téměř nevyhnutelný.

3 VYHLÁŠENÍ INSOLVENČNÍHO ŘÍZENÍ A NÁSLEDNÝ ÚPADEK SPOLEČNOSTI

V následující kapitole jsou popsány příčiny vyhlášení insolvenčního řízení, průběh insolvenčního řízení a následné dopady na společnost ve městě. Dále jsou popsány způsoby řešení úpadku společnosti a návrh řešení situace v akciové společnosti Sklo Bohemia.

3.1 Příčiny vyhlášení insolvenčního řízení

Sklo Bohemia a.s. byla od roku 2004 součástí holdingového uspořádání sklářské skupiny Bohemia Crystalex Trading. Jednalo se o společnosti, jejichž veškerá produkce směřovala na zahraniční trhy. V případě Sklo Bohemia se jednalo asi o 90% veškeré produkce. Na tuto společnost, v období od roku 2004 do září 2008, se negativně projevil neustále se posilující kurz koruny k zahraničním měnám, především pak USD a EURU. Dalším negativním vlivem, který přispěl k úpadku společnosti, byly vzrůstající ceny vstupu, především základního materiálu. Nejdramatičtější vzrůst ceny byl na oxidu olovnatém. V období od roku 2004 do roku 2008 vzrostla cena až o 300%. Příčin je zde několik, ale nejvíce se na tomto zdražení podílel fakt, že se jedná o sloučeninu olova, u kterého cena na burze neustále vzrůstala. V případě Číny – jako jednoho z hlavních vývozců olova, přestala tuto surovinu vyvážet a začala ji zpracovávat ve své zemi. Dalším důvodem bylo zavření několika nalezišť této suroviny. Dalším nepříznivým vlivem pro společnost byl neustálý růst cen všech energií, jelikož se jedná o značně náročnou výrobu na elektrickou energii. Ať už cena plynu, elektrické energie nebo vody. Samozřejmě toto mělo negativní dopad na hospodářský výsledek společnosti a v neposlední řadě se zvyšovala cena pracovní síly, kde došlo k navýšení během tohoto období o 40%.

Na prodejnost sklářské výroby měla negativní vliv stoupající konkurence, především z Asie, kde cena výrobků byla na daleko nižší úrovni než cena výroby v České republice. V letech 2004 až 2006 byla společnost schopna čelit těmto nepříznivým trendům čerpáním rezerv. Tyto rezervy si vytvořila v minulých letech. Přesto problémy

začaly v roce 2007, kdy společnost rezervy vyčerpala a začala se zpožďovat s úhradami svým dodavatelům nebo věřitelům. To vyvrcholilo v září 2008, kdy společnost nebyla již schopna čelit nízkým cenám produkce z Asie a tím pádem klesal odbyt a nebyla schopna platit své závazky svým dodavatelům. Zlomové datum se stalo 22. září 2008, kdy majitelé společnosti sami na sebe podali insolvenční řízení.

Tomuto kroku předcházela výstraha od jednoho z hlavních věřitelů firmy ČEZ, která 17. září 2008 pro výstrahu na hodinu vypnula proud v celém areálu Sklo Bohemia a.s., Světlá nad Sázavou.

Také Konsorcium bank neprodloužil svou úvěrovou angažovanost této společnosti a RWE přestala dodávat plyn. Společnost následně nebyla schopna vyrábět své výrobky, neboť veškeré sklářské pece jsou vytápěny plynem nebo elektrickou energií. Následovalo nucené vypuštění a odstavení sklářských pecí a ukončení výrobní činnosti.²⁶

3.2 Průběh insolvenčního řízení

22. září 2008 na sebe dlužník, majitel společnosti Sklo Bohemia a.s., Světlá nad Sázavou, podal insolvenční návrh dlužníka.

3.2.1 Příčiny vzniku insolvenčního návrhu

Citace dlužníka: „ Na základě neuspokojivých hospodářských výsledků, způsobených dle našeho názoru nepředpokládaným vývojem trhu v oblasti podnikatelské činnosti naší společnosti jsme byli v posledním období nuceni přistoupit k zásadním restrukturalizačním a s tím souvisejícím finančním opatřením, která měla tento nepříznivý stav napravit.

Z těchto důvodů jsme průběžně jednali s mnoha možnými investory, kdy jsme předpokládali vstup investora a posílení naší finanční situace. Mezitím byla přijímána četná úsporná opatření. Hypoteční krize v USA a její efekt fakticky zamezily dokončení

²⁶ Informace od finančního ředitele společnosti.

možného přeřinancování a restrukturalizaci společnosti. Současné zhoršené řinanční situaci nepřispěl nárůst cen elektřiny a plynu a dalších vstupních surovin, dále posilující koruna vůči zahraničním měnám a další negativní faktory.

Na základě provedených opatření jsme předpokládali pozitivní efekt spočívající ve snížení nákladů na výrobu, provozních nákladů a dalších nákladů souvisejících s provozní činností.

Ani přes tuto snahu se však nepodařilo dosáhnout výraznějších změn a výsledky našeho hospodaření se nepřiblížily stanoveným cílům a ukazatelům.

Proto jsme na zasedání představenstva společnosti navrhli společně s jejími dalšími členy zjistit aktuální stav účetní a majetkový s tím, že na základě těchto zjištění budou přijata další rozhodnutí. Dne 18.9.2008 byly zpracovány požadované účetní doklady (rozvaha a výsledovka ke dni 31.8.2008 společnosti a ke dni 31.8.2008 byla provedena kompletní inventarizace veškerého majetku společnosti. Současně proběhlo prověření stavu všech pohledávek a závazků (splatných i nesplatných), jakož i očekávaných výnosů, které je možno do budoucna předpokládat.

Z dokumentů vyjmenovaných výše vyplývají následující skutečnosti:

1. Hodnota majetku spol. Sklo Bohemia, a.s. činí celkem částku 1 374 252 202,58 Kč.
2. Výnos z další podnikatelské činnosti závisí na dodavatelsko-odběratelských vztazích a funkčnosti ostatních výrobních závodů, které jsou součástí koncernu.
3. Celková výše našich závazků představuje částku ve výši 426 532 564,49 Kč.

Struktura závazku:

Ve smyslu § 3 odst. 1 insolvenčního zákona je možné konstatovat že společnost se nachází v úpadku, jelikož má více věřitelů, eviduje peněžité závazky po lhůtě splatnosti delší 30-ti dní a tyto své závazky není schopna plnit Ve smyslu §3 odst. 2 insolvenčního zákona pak společnost jako důkaz svého úpadku doplňuje, že přes veškeré snahy o

nápravu věci musela zastavit platby podstatné části svých peněžitých závazků a současně má pohledávky po lhůtě splatnosti delší 3 měsíců.“²⁷

3.2.2 Rozhodnutí Městského soudu v Praze

14. října 2008 Městský soud v Praze rozhodl o stanovení insolvenčního správce a o úpadku dlužníka.

Dále vyzval věřitele, kteří ještě nepřihlásili své pohledávky, aby tak učinili do 30 dnů ode dne rozhodnutí o úpadku společnosti.

Další výzva byla osobám, které mají závazky vůči dlužníkovi, aby příští plnění neposkytovaly dlužníkovi, ale insolventnímu správci.

Dlužník musí do 10 dnů od rozhodnutí o úpadku odevzdat insolventnímu správci seznam majetku, seznam závazků a seznam zaměstnanců a poskytnout veškeré podklady k výkonu činnosti.

24. října 2008 soud rozhodl v předběžném opatření o tom:

Citace Městského soudu v Praze:

„I. Dlužník může nakládat s majetkovou podstatou (věci movité a nemovité včetně jejich částí, pohledávky, peněžní prostředky, cenné papíry, práva a majetkové hodnoty, mají-li penězi ocenitelnou hodnotu) a s majetkem, který do ní může náležet jenom se souhlasem insolvenčního správce.

II. Dlužník může své peněžité závazky plnit pouze se souhlasem insolvenčního správce.

III. Nařizuje se tomu, kdo má u sebe dlužníkův majetek, který může náležet do majetkové podstaty dlužníka, aby na výzvu insolvenčního správce umožnil jeho prohlídku a jeho ocenění.

IV. Toto předběžné opatření platí do doby, kdy nastanou právní účinky rozhodnutí o způsobu úpadku dlužníka. Soud rozhodl o době trvání předběžného opatření.“²⁸

²⁷ www.justice.cz.

²⁸ www.justice.cz.

3.4 Důsledky úpadku společnosti na obyvatele a podnikatele

Dopad ukončení výroby v největší společnosti ve městě byl pro místní obyvatele kritický. Ve sklárnách bylo okolo 1400 zaměstnanců a dá se říci, že na sedmitisícové město je to velká část obyvatelstva. Lidé nejen že ztratili zdroj obživy, ale také svou kvalifikaci, neboť ve městě je střední odborné učiliště, které „vychovává“ budoucí skláře a brusiče.

Město prosperovalo za dob běhu skláren také v kulturních aktivitách. Nejenže společnost zprostředkovávala poznávací, pobytové či sportovní zájezdy, ale ve městě provozovala fit centrum a také vlastnila několik obytných zařízení pro nemalou část obyvatel.

Dalším problémem byl fakt, že Sklo Bohemia a.s. vytápěla přes 70% obytných zařízení, zdravotní zařízení, školy a ostatní instituce ve městě.

Na sklárnách bylo závislých i několik podnikatelských subjektů ať už ve městě nebo v širším okolí. Příkladem je kartonážka, autoopravna, dopravní služba a ostatní neméně důležité podnikatelské subjekty. Veškeré služby jsou propojené jak „domino“, proto tato situace se odráží jako celková hospodářská krize.

V neposlední řadě je i vysoká nezaměstnanost obyvatel. Mnoho lidí bylo kvalifikovaných na sklářské řemeslo, proto bude trvat delší dobu, než najdou práci ve stejném oboru, popřípadě v jiném. Ze statistik pracovního úřadu Světlá nad Sázavou se třetina bývalých zaměstnanců kvalifikuje do jiných oborů.

Dalším viditelným důsledkem je snížení cen bytů a stavebních parcel. Příčinou je stěhování obyvatel, popřípadě celých rodin za prací do jiných měst.

3.4.1 Odstupné zaměstnanců

Dle zákoníku práce č. 262/2006 Sb. §67 přísluší zaměstnancům při výpovědi zaměstnavatele odstupné ve výši trojnásobku průměrného platu. Společnost se zachovala dle §62 již zmíněného zákoníku při hromadném propouštění.

Tím, že nebyly vyplaceny mzdy za měsíc září 2008 rozhodla se polovina pracovníků podat okamžitou výpověď z důvodu nesplnění povinnosti společnosti dle §67 zákoníku práce - vyplacení mzdy s nárokem na tříměsíční odstupné. Pracovníci se buď přihlásili na úřad práce a požádali o podporu nezaměstnanosti nebo si našli novou práci v jiných společnostech.

Zbylá polovina zaměstnanců dostala v listopadu hromadnou výpověď ze strany organizace, a to znamená, že budou zaměstnanci akciové společnosti do konce měsíce ledna s nárokem na odstupné dle kolektivní smlouvy.

3.5 Řešení úpadku společnosti

Řešení úpadku společnosti Sklo Bohemia, a.s. může být povoleno dvěma způsoby. Prvním řešením je prohlášení konkurzu a druhým řešením je reorganizace.

Konkurz je způsob řešení úpadku, který spočívá v tom, že na základě rozhodnutí o prohlášení konkurzu jsou zjištěné pohledávky věřitelů zásadně uspokojovány z výnosu zpeněžení majetkové podstaty s tím, že neuspokojivé pohledávky nebo jejich části nezanikají.

Reorganizací se rozumí postupné uspokojování pohledávek věřitelů při zachování provozu společnosti. Dále při reorganizaci se zajišťují opatření, které vedou k ozdravení společnosti. Reorganizační plán musí být schválen insolvenčním fondem a nutná je průběžná kontrola jeho plnění ze strany věřitelů. Podmínkou přístupu k řešení reorganizací je, že celkový obrat dlužníka, za poslední účetní období, dosáhl alespoň částku 100 000 000 Kč, nebo, že společnost zaměstnávala nejméně 100 zaměstnanců.

Dle mého názoru, řešení úpadku společnosti Sklo Bohemia, a.s. bude řešeno konkurzem. Společnost, jak je patrné z finanční analýzy, je v současné době silně předlužená a tudíž není schopna přesvědčit insolvenční soud a ani věřitele jakýmkoliv reorganizačním plánem. Navíc v současné době společnost již vyhasla veškeré tavící agregáty. Znovu najetí těchto agregátů je velice finančně náročné a společnost nedisponuje takovými okamžitými finančními prostředky na znovu rozjetí tzv. „horkého“ provozu (znovu natavit tavící agregáty).

3.6 Návrh řešení současné situace společnosti Sklo Bohemia, a.s. Světlá nad Sázavou

Můj návrh na řešení úpadku společnosti Sklo Bohemia, a.s. je vyhlášení konkurzu, neboť dlužník nevyrábí a již se konala hromadná propouštění. Dalším faktorem, podle kterého navrhuji řešit úpadek společnosti konkurzem je aktuální ekonomická krize, na základě které se snížil zájem o skleněné výrobky.

Podle mého názoru by bylo vhodné rozdělit majetkovou podstatu na nemovitý majetek a movitý majetek sloužící přímo pro sklářskou výrobu a nemovitý a movitý majetek, který přímo nesouvisí s výrobním procesem (např. rekreační zařízení, ubytovny, zásoby). Majetek související přímo s výrobním procesem by bylo dobré prodat jako celek. Důležité by byla skutečnost, že by se našel zájemce, který by chtěl provozovat sklářskou výrobu, neboť veškeré zařízení v budově je přizpůsobeno této výrobě (tavící pece, zařízení a stroje na tvarování výrobků, brousíci automaty, brousíci stojánky, zařízení pro leštění, atd.). V tomto případě by došlo k nejlepšímu zhodnocení majetku (movitého i nemovitého) a tím i nejvyšší ocenění pro věřitele.

V případě, že tento objekt a zařízení by byl prodán zájemci, který by nepokračoval ve sklářské výrobě, došlo by k výraznému snížení ceny. Tato úvaha vychází ze skutečnosti, že značnou, a to kolem 150 milionů korun zůstatkové hodnoty ceny tvoří sklářské pece, které by nebyly novým vlastníkem využity.

Dle mého názoru, zařízení a stroje mohou nejefektivněji fungovat pouze pro sklářskou výrobu. Nemovitý a movitý majetek, který přímo nesouvisí s výrobním procesem lze zpeněžit i po částech za nejlepších podmínek.

Toto je můj názor, na co nejvyšší zpeněžení majetkové podstaty a tím i na nejlepší uspokojení věřitelů akciové společnosti Sklo Bohemia, Světlá nad Sázavou.

4 ZÁVĚR

Na základě údajů z let 2004 – 2007 poskytnutých společností Sklo Bohemia a.s. Světlá nad Sázavou jsem pomocí finanční analýzy provedla zhodnocení finanční situace společnosti před jejím úpadkem. Z metod finanční analýzy byly zvoleny metody elementární analýzy, konkrétně analýza poměrových ukazatelů a analýza soustav ukazatelů.

S použitím odborné literatury jsem představila v teoretické části základy finanční analýzy. Obsahem teoretické části je také představení insolvenčního zákona, který je platný od 1.1.2008 a způsoby úpadku společnosti. V praktické části jsem se snažila tyto základy využít v praxi. Dosažené výsledky jsou interpretovány a následně popsány příčiny vyhlášení insolvenčního řízení a následný úpadek.

Na základě provedené finanční analýzy lze konstatovat, že společnost se dostávala rok od roku do stále větších problémů, především finančních. Přestávala být schopna hradit své závazky věřitelům a dostávala se do prvotní platební neschopnosti. Společnosti chyběly finanční prostředky, zapříčiněné především dobou obratu zásob, které rok od roku narůstaly a naopak vlastní zdroje klesaly a značně rostly cizí zdroje. Bylo jen otázkou času, kdy věřitelům dojde trpělivost a přestanou společnosti dodávat své výrobky. Respektive kdy financující banky přestanou obnovovat své pohledávky tj. úvěry. To vše vyvrcholilo v měsíci září 2008, kdy společnost na sebe vyhlásila insolvenční.

Ke dni zjištění úpadku, což bylo v polovině měsíce října 2008 se společnost dostala do situace, kterou lze zhodnotit jako dlouhodobé předlužení. Značná provázanost mezi jednotlivými společnostmi v holdingu a v nastaveném parametru obchodu způsobující neschopnost splácet své vlastní závazky. Další položkou, ovlivňující situaci společnosti, byly personální následky a režijní náklady, jejichž výše byla při srovnání s marží dosahovanou při prodeji výrobků neúnosně vysoké.

Závěrem se dá říci, že společnost byla ve špatné finanční situaci již delší dobu a rok od roku se tento stav zhoršoval. Z veškerých výsledků je zřejmé, že pro společnost nebylo jiné východisko, než na sebe vyhlásit insolvenční řízení. Podle mého názoru by netrvalo dlouho a na společnost by vyhlásili insolvenční věřitelé. Nejpravděpodobnější varianta řešení této situace bude vyhlášení konkurzu.

SEZNAM TABULEK

Tabulka č. 1 : Horizontální analýza rozvahy

Tabulka č. 2 : Horizontální analýza výkazu zisku a ztráty

Tabulka č. 3 : Vertikální analýza rozvahy

Tabulka č. 4 : Vertikální analýza výkazu zisku a ztráty

Tabulka č. 5 : Ukazatele rentability

Tabulka č. 6 : Ukazatele aktivity

Tabulka č. 7 : Ukazatele zadluženosti

Tabulka č. 8 : Ukazatele likvidity

Tabulka č. 9 : Altmanova Z rovnice

Tabulka č. 10 : Index IN01

SEZNAM GRAFŮ

Graf. č.1: Struktura holdingu Bohemia Crystalex Trading a. s.

Graf č. 2 : Srovnání obrátů celkových aktiv a zásob

Graf č. 3 : Srovnání dob obrátu zásob, pohledávek a závazků

Graf č. 4 : Srovnání ukazatelů zadluženosti

Graf č. 5 : Okamžitá likvidita

Graf č. 6 : Pohotová likvidita

Graf č. 7 : Běžná likvidita

Graf č. 8 : Z - score

Graf č. 9 : Index IN01

SEZNAM OBRÁZKŮ

Obrázek č. 1 : Sklárny Bohemia a. s. Světlá nad Sázavou

Obrázek č. 2 : Logo společnosti Sklárny Bohemia a. s.

Obrázek č. 3 : Organizační struktura společnosti Sklo Bohemia a.s. Světlá nad Sázavou

Obrázek č. 4 : Nápojový sortiment

Obrázek č. 5 : Dárkový sortiment

Obrázek č. 6 : Mechanicky tvarovaný domácký sortiment

Obrázek č. 7 : Ručně tvarovaný domácký sortiment

LITERATURA

- [1] BAŘINOVÁ, D. *Konkurzní řízení v praxi : z pohledu věřitele a úpadce*. 1 vyd. 2006. 171 s. ISBN 80-247-0909-0.
- [2] BĚOHLÁVEK, Alexander J. *Evropské a mezinárodní insolvenční právo*. 1 vyd. 2008. 1584 s. ISBN 978-80-7179-591-9.
- [3] KISLINGEROVÁ, E. *Finanční analýza krok za krokem*. 1 vyd. 2005. 137 s. ISBN 80-7179-321-3 (brož.).
- [4] KONEČNÝ, M. *Finanční analýza a plánování* . 9. vy. Brno: Zdeněk Novotný, 2004. 102 s. ISBN 80-214-2564-4.
- [5] KRATOCHVÍLOVÁ, H. *Likvidace a úpadek*. 1 vyd. 2002. 178 s. ISBN 80-7179-675-1.
- [6] MRKVIČKA, J. *Finanční analýza*. 1 vyd. Praha 1997. 207 s.
- [7] NEUMAIEROVÁ, I. a NEUMAIER, I. *Výkonnost a tržní hodnota firmy*. 1. vyd. Praha, 2002. 215 s. ISBN 80-247-0125-1.
- [8] PELIKÁN, V. *Likvidace podniku*. 1 vyd. 2007. 107 s. ISBN 978-80-247-2243-6.
- [9] PEŠTULKA, F. *Zrušení a zánik společnosti*. 1 vyd. 2003. 110 s. ISBN 80-7317-018-3.
- [10] RICHTER, T. *Insolvence*. 1 vyd. 2008. 472 s. ISBN 978-80-7357-329-4.
- [11] RŮŽKOVÁ, P. *Finanční analýza : metody, ukazatele, využití v praxi*. 1. vyd. Praha:Grada, 2007. 120 s. ISBN 978-80-1386-1.
- [12] SEKERKA, B. *Finanční analýza společnosti na bázi účetních výkazů*. 2 upr. vyd. 1997. 172 s. ISBN 8085235-40-4.
- [13] SEDLÁČEK, J. *Účetní data v rukou manažera*. 2. vyd. Brno : Computer Press, 2001. 212 s. ISBN 80-7226-562-8.
- [14] SCHELLEOVÁ, I. *Jak vyhlásit konkurz a vymáhat pohledávky*. 1 vyd. 2001. 160 s. ISBN 80-7226-454-0.
- [15] VALACH, J. a kol. *Finanční řízení podniku*. 2 vyd. 1999, 324 s. ISBN 80-86119-21-1

OSTATNÍ ZDROJE

- [16] Časopis EURO.
- [17] Finanční noviny.
- [18] <http://insolvencni-zakon.justice.cz>.
- [19] Insolvenční zákon.
- [20] Konkurzní noviny.
- [21] Výroční zpráva společnosti za rok 2007.
- [22] www.bct.cz.
- [23] www.insolvencni-spravce.cz .
- [24] www.justice.cz.
- [25] www.sklobohemia.cz.
- [26] Zákoník práce.

PŘÍLOHY

Příloha č. 1: Rozvaha

(v letech 2004 – 2007 v tis. Kč)

| Rok / položka | 2004 | 2005 | 2006 | 2007 |
|--|------------------|------------------|------------------|------------------|
| Aktiva celkem | 1 264 622 | 1 252 415 | 1 234 075 | 1 309 374 |
| Pohledávky za upsaný základní kapitál | | | | |
| Dlouhodobý majetek | 693 229 | 657 574 | 639 104 | 738 021 |
| Dlouhodobý nehmotný majetek | 303 | 1 142 | 4 571 | 2 691 |
| Zřizovací výdaje | | | | |
| Nehmotné výsledky výzkumu a vývoje | | | | |
| Software | 303 | 158 | 2 126 | 2 552 |
| Ocenitelná práva | | | | |
| Goodwill | | | | |
| Jiný dlouhodobý nehmotný majetek | | 984 | 2 445 | 139 |
| Nedokončený dlouhodobý nehmotný majetek | | | | |
| Poskytnuté zálohy na dlouhodobý nehmot. majetek | | | | |
| Dlouhodobý hmotný majetek | 692 656 | 656 162 | 634 263 | 735 060 |
| Pozemky | 5 495 | 5 609 | 5 609 | 5 516 |
| Stavby | 266 898 | 253 938 | 242 830 | 233 713 |
| Samostatné movité věci a soubory movitých věcí | 413 090 | 382 960 | 356 087 | 453 256 |
| Pěstitelské celky trvalých porostů | | | | |
| Základní stádo a tažná zvířata | | | | |
| Jiný dlouhodobý hmotný majetek | | | | |
| Nedokončený dlouhodobý hmotný majetek | 338 | 29 462 | 29 462 | 25 179 |
| Poskytnuté zálohy na dlouhodobý hmotný majetek | 6 835 | 275 | 275 | 17 396 |
| Oceňovací rozdíl k nabytému majetku | | | | |
| Dlouhodobý finanční majetek | 270 | 270 | 270 | 270 |
| Podíly v ovládaných a řízených osobách | | | | |
| Podíly v účetních jednotkách pod podst. vlivem | | | | |
| Ostatní dlouhodobé cenné papíry a podíly | 270 | 270 | 270 | 270 |
| Půjčky a úvěry OŘO a úč. jedn. pod podst. vlivem | | | | |
| Jiný dlouhodobý finanční majetek | | | | |
| Požizovaný dlouhodobý finanční majetek | | | | |
| Poskytnuté zálohy na dlouhodobý finanční majetek | | | | |
| Oběžná aktiva | 567 790 | 594 538 | 594 815 | 571 329 |

| | | | | |
|--|------------------|------------------|------------------|------------------|
| Zásoby | 285 626 | 581 405 | 311 962 | 321 052 |
| Materiál | 503 710 | 52 913 | 44 153 | 42 825 |
| Nedokončená výroba a polotovary | 893 530 | 105 568 | 102 006 | 87 567 |
| Výrobky | 142 977 | 95 987 | 147 596 | 184 725 |
| Zvířata | | | | |
| Zboží | 25 160 | 26 466 | 17 925 | 5 606 |
| Poskytnuté zálohy na zásoby | 409 | 471 | 282 | 329 |
| Dlouhodobé pohledávky | 0 | 0 | 0 | 0 |
| Pohledávky z obchodních vztahů | | | | |
| Pohledávky za úč. jedn. pod podstatným vlivem | | | | |
| Pohled. za spol. členy družstva a za úč. sdružení | | | | |
| Dlouhodobé poskytnuté zálohy | | | | |
| Dohadné účty aktivní | | | | |
| Jiné pohledávky | | | | |
| Odložená daňová pohledávka | | | | |
| Krátkodobé pohledávky | 274 539 | 301 623 | 278 349 | 234 135 |
| Pohledávky z obchodních vztahů | 273 108 | 281 484 | 270 154 | 232 893 |
| Pohledávky – ovládající a řídicí osoba | | | | |
| Pohledávky – podstatný vliv | | | | |
| Pohled. za spol., členy družstva a za úč. sdružení | | | | |
| Sociální zabezpečení a zdravotní pojištění | | | | |
| Stát – daňové pohledávky | 99 | 852 | 11 | 0 |
| Krátkodobé poskytnuté zálohy | 1 097 | 800 | 8 019 | 1 093 |
| Dohadné účty aktivní | 47 | 18 032 | 0 | 0 |
| Jiné pohledávky | 188 | 455 | 165 | 149 |
| Krátkodobý finanční majetek | 7 625 | 11 510 | 4 504 | 16 142 |
| Peníze | 1 888 | 5 734 | 3 190 | 3 262 |
| Účty v bankách | 5 737 | 5 776 | 1 314 | 12 880 |
| Krátkodobé cenné papíry a podíly | | | | |
| Pořizovaný krátkodobý finanční majetek | | | | |
| Časové rozlišení | 3 603 | 303 | 156 | 24 |
| Náklady příštích období | 3 556 | 270 | 144 | 17 |
| Příjmy příštích období | 47 | 33 | 12 | 7 |
| Pasiva celkem | 1 264 622 | 1 252 415 | 1 234 075 | 1 309 374 |
| Vlastní kapitál | 588 176 | 554 266 | 512 084 | 412 400 |
| Základní kapitál | 549 958 | 549 968 | 549 958 | 549 958 |
| Základní kapitál | 549 958 | 549 568 | 549 958 | 549 958 |

| | | | | |
|--|----------------|----------------|----------------|----------------|
| Vlastní akcie a vlastní obchodní podíly | | | | |
| Změny základního kapitálu | | | | |
| Kapitálové fondy | 85 | 85 | 85 | 85 |
| Emisní ážio | | | | |
| Ostatní kapitálové fondy | 85 | 85 | 85 | 85 |
| Oceňovací rozdíly z přecenění majetku a závazků | | | | |
| Oceňovací rozdíly z přecenění při přeměnách | | | | |
| Rezervní fondy, nedělit. fond a ostatní fondy ze zisku | 12 564 | 12 807 | 11 700 | 11 700 |
| Zákonný rezervní fond / Nedělitelný fond | 11 700 | 11 700 | 11 700 | 11 700 |
| Statutární a ostatní fondy | 864 | 1 107 | 0 | 0 |
| Výsledek hospodaření minulých let | 57 521 | 20 669 | - 8 586 | - 49 658 |
| Nerozdělený zisk minulých let | 57 521 | 20 669 | 0 | 0 |
| Neuhrazená ztráta minulých let | | | 8 586 | 49 658 |
| Výsledek hospodaření běžného účetního období | - 31 952 | - 29 253 | - 41 073 | - 99 685 |
| Cizí zdroje | 670 393 | 697 330 | 719 972 | 879 462 |
| Rezervy | 6 000 | 0 | 609 | 935 |
| Rezervy podle zvláštních právních předpisů | 6 000 | 0 | 0 | 0 |
| Rezerva na důchody a podobné závazky | | | | |
| Ostatní rezervy | 0 | 0 | 609 | 935 |
| Dlouhodobé závazky | 9 757 | 0 | 0 | 0 |
| Závazky z obchodních vztahů | | | | |
| Závazky zk ovládaným a řízeným osobám | | | | |
| Závazky k úč. jednotkám pod podstatným vlivem | | | | |
| Závazky ke spol., členům družstva a k úč. sdružení | | | | |
| Dlouhodobé přijaté zálohy | | | | |
| Vydané dluhopisy | | | | |
| Dlouhodobé směnky k úhradě | | | | |
| Dohadné účty pasivní | | | | |
| Jiné závazky | | | | |
| Odložený daňový závazek | 9 757 | 0 | 0 | 0 |
| Krátkodobé závazky | 222 136 | 277 330 | 299 363 | 458 527 |
| Závazky z obchodních vztahů | 163 293 | 195 224 | 227 459 | 358 544 |
| Závazky – ovládající a řídicí osoba | | | | |
| Závazky k úč. jednotkám pod podstatným vlivem | | | | |
| Závazky ke spol., členům družstva a k úč. sdr | | | | |
| Závazky k zaměstnancům | 39 281 | 45 863 | 49 080 | 54 504 |

| | | | | |
|--|---------|---------|---------|---------|
| Závazky ze soc. zabezpečení a zdrav. pojištění | 8 549 | 8 363 | 8 211 | 18 025 |
| Stát – daňové závazky a dotace | 3 825 | 2 183 | 11 687 | 23 539 |
| Krátkodobé přijaté zálohy | 0 | 300 | 0 | 0 |
| Vydané dluhopisy | | | | |
| Dohadné účty pasivní | 465 | 24 658 | 1 984 | 2 964 |
| Jiné závazky | 6 723 | 734 | 942 | 951 |
| Bankovní úvěry a výpomoci | 420 000 | 420 000 | 420 000 | 420 000 |
| Bankovní úvěry dlouhodobé | | | | |
| Krátkodobé bankovní úvěry | 420 000 | 420 000 | 420 000 | 420 000 |
| Krátkodobé finanční výpomoci | | | | |
| Časové rozlišení | 6 053 | 819 | 2 019 | 17 512 |
| Výdaje příštích období | 6 053 | 819 | 2 019 | 17 433 |
| Výnosy příštích období | 0 | 0 | 0 | 79 |

Příloha č. 2: Výkaz zisku a ztrát

(v letech 2004 – 2007 v tis. Kč)

| Rok / položka VZZ | 2004 | 2005 | 2006 | 2007 |
|---|-----------------|-----------------|-----------------|-----------------|
| Tržby za prodej zboží | 11 992 | 3 829 | 25 346 | 15 111 |
| Náklady vynaložené na prodané zboží | 8 963 | 2 474 | 24 268 | 14 000 |
| Obchodní marže | 3 029 | 1 355 | 1 078 | 1 111 |
| Výkony | 1 019 170 | 1 037 391 | 1 102 544 | 1 179 476 |
| Tržby za prodej vl. výrobků a služeb | 978 812 | 1 039 996 | 1 015 842 | 994 321 |
| Změna stavu zásob vlastní činnosti | 34 859 | - 31 799 | 57 034 | 22 719 |
| Aktivace | 5 499 | 29 194 | 29 668 | 162 436 |
| Výkonová spotřeba | 593 443 | 631 362 | 677 279 | 811 131 |
| Spotřeba materiálu a energie | 516 506 | 550 939 | 588 881 | 646 960 |
| Služby | 76 937 | 80 423 | 88 398 | 164 171 |
| Přidaná hodnota | 428 756 | 407 384 | 426 343 | 369 456 |
| Osobní náklady | 356 971 | 336 760 | 349 507 | 339 589 |
| Mzdové náklady | 262 251 | 246 963 | 253 204 | 244 539 |
| Odměny členům orgánů spol. a druž. | 636 | 636 | 660 | 684 |
| Náklady na soc. zabez. a zdrav. pojištění | 91 575 | 86 865 | 88 507 | 85 976 |
| Sociální náklady | 2 509 | 2 296 | 1 136 | 8 390 |
| Daně a poplatky | 1 840 | 1 173 | 1 135 | 1 146 |
| Odpisy dlouh. nehm. a hmot. majetku | 95 292 | 84 902 | 77 634 | 85 078 |
| Tržby z prodeje dlouh. majetku a materiálu | 6 447 | 17 957 | 8 194 | 11 634 |
| Tržby z prodeje dlouhodobého majetku | 6 | 4 061 | 332 | 1 071 |
| Tržby z prodeje materiálu | 6 441 | 13 896 | 7 862 | 8 563 |
| Zůstatková cena prod. dlouh. maj. a mat. | 5 439 | 16 761 | 7 086 | 9 514 |
| Zůstatková cena prodaného dlouh. majetku | | 3 669 | 0 | 2 780 |
| Prodaný materiál | 5 490 | 13 092 | 7 086 | 6 734 |
| Změna stavu rezerv opravných položek v provozní oblasti komplexních nákladů příštích období | - 18 172 | - 4 616 | 11 381 | 2 077 |
| Ostatní provozní výnosy | 16 177 | 32 375 | 36 523 | 16 007 |
| Ostatní provozní náklady | 27 992 | 41 257 | 46 889 | 29 036 |
| Převod provozních výnosů | | | | |
| Převod provozních nákladů | | | | |
| Provozní výsledek hospodaření | - 17 982 | - 18 521 | - 22 572 | - 69 343 |
| Tržby z prodeje cenných papírů a podílů | | 47 | | |

| | | | | |
|---|-----------------|-----------------|-----------------|-----------------|
| Prodané cenné papíry a podíly | | 24 528 | | |
| Výnosy z dlouhodobého finančního majetku | 0 | 0 | 0 | 0 |
| Výnosy z podílů v ovládaných a řízených osobách a v účetních jednotkách pod podstatným vlivem | | | | |
| Výnosy z ostatních dlouh. cenných papírů a podílů | | | | |
| Výnosy z ostatního dlouhodobého fin. maj. | | | | |
| Výnosy z krátkodobého fin. majetku | | | | |
| Náklady z finančního majetku | | | | |
| Výnosy z přecenění cenných papírů a derivátů | | | | |
| Náklady z přecenění cenných papírů a derivátů | | | | |
| Změna stavu rezerv a opravných položek ve finanční oblasti | | - 24 528 | | |
| Výnosové úroky | 11 | 6 | 5 | 2 |
| Nákladové úroky | 18 894 | 17 225 | 20 138 | 26 589 |
| Ostatní finanční výnosy | 1 960 | 1 969 | 4 992 | 4 979 |
| Ostatní finanční náklady | 2 869 | 2 602 | 2 063 | 3 534 |
| Převod finančních výnosů | | | | |
| Převod finančních nákladů | | | | |
| | | | | |
| Finanční výsledek hospodaření | - 19 792 | - 17 805 | - 17 204 | - 25 142 |
| Daň z příjmů za běžnou činnost | - 6 673 | - 9 757 | 0 | 0 |
| - splatná | | | | |
| - odložená | - 6 673 | - 9 757 | | |
| Výsledek hospodaření za běžnou činnost | - 31 101 | - 26 569 | - 39 776 | - 94 485 |
| Mimořádné výnosy | | | | |
| Mimořádné náklady | 851 | 2 684 | 1 297 | 5 200 |
| Daň z příjmů z mimořádné činnosti | 0 | 0 | 0 | 0 |
| - splatná | | | | |
| - odložená | | | | |
| Mimořádný výsledek hospodaření | - 851 | - 2 684 | -1 297 | - 5 200 |
| Převod podílu na výsledku hospodaření společníkům | | | | |
| Výsledek hospodaření za účetní období | - 31 952 | - 29 253 | - 41 073 | - 99 685 |
| Výsledek hospodaření před zdaněním | - 38 625 | - 39 010 | - 41 073 | - 99 685 |

Příloha č. 3: Zákon č. 182/2006 Sb. a jeho změny

Zákon č. 182/2006 Sb., Insolvenční zákon vstoupil v účinnost 1.ledna 2008 a zcela nahradil právní úpravu zákona č. 328/1991 Sb., o konkurzu a vyrovnání.

Zákon č. 182/2006 Sb. proti zákonu 328/1991 Sb.

| Zákon Změny | Insolvenční zákon | Zákon o konkurzu a vyrovnání |
|---------------------------------------|--|--|
| Dřívější a nový zákon | - konkurz - reorganizace - oddlužení - zvláštní úprava pro finanční instituce | - konkurz - vyrovnání |
| Reorganizace místo likvidace | Reorganizace umožní zachování podniku, prac. míst a uspokojení věřitelů. | Nejčastější formou je likvidace v konkurzu. |
| Ustanovení správce | V okamžiku rozhodnutí o úpadku vybírá správce předseda insolvenčního soudu. | Správce jmenuje soudce, který prohlašuje konkurz, v okamžiku prohlášení konkurzu. |
| Řešení úpadku | S insolvenčním návrhem nemusí být spojen návrh na způsob řešení úpadku. První fáze je společná, o způsobu řešení úpadku se rozhoduje až ve lhůtě tří měsíců od rozhodnutí o úpadku | Způsob řešení úpadku je určen již návrhem na zahájení. Navrhovatel může podat pouze návrh na prohlášení konkurzu nebo návrh na povolení vyrovnání. |
| Rychlejší informovanost | Zveřejňování informací – Insolvenční rejstřík (snadnější získávání informací) | Zveřejňování informací – Obchodní věstník |
| Rychlejší řízení | Pro mnohé úkony jsou zavedeny lhůty, což vede ke zkrácení řízení. | Pro úkony dosud žádné lhůty nejsou dány, což způsobuje průtahy. |
| Větší uspokojení zajištěných věřitelů | Zajištění věřitelé mají nárok na získání celého výtěžku ze zpeněžení předmětu zajištění, sníženého pouze o náklady spojené se zpeněžením. Nesmí přesáhnout 5% zajištění | Mají nárok pouze na 70% výtěžku ze zpeněžení předmětu zajištění. Pokud to nestačí k úhradě celé jejich pohledávky, přesouvá se zbylá část mezi nezajištěné pohledávky. |

Příloha č. 4: Soupis majetkové podstaty k datu 13.10.2008

| | Pořizovací cena | Účetní korekce | Zůstatková cena |
|--------------------------------------|-------------------------|--------------------------|-------------------------|
| 1. nehmotný majetek | 43 803 291,58 | -35 013 267,17 | 8 790 024,41 |
| - software | 34 335 965,00 | -32 539 688,00 | 1 796 277,00 |
| - drobný NM | 2 473 579,17 | -2 473 579,00 | 0,00 |
| - emisní povolenky | 6 993 747,41 | 0,00 | 6 993 747,41 |
| - ochranné známky | | | 0,00 |
| - ostatní NM | | | 0,00 |
| | | | |
| 2. hmotný DM | 2 011 413 246,66 | -1 311 449 297,91 | 699 963 948,75 |
| - pozemky | 5 516 334,00 | 0,00 | 5 516 334,00 |
| - stavby | 464 929 202,50 | -239 657 460,00 | 225 271 742,50 |
| - movité věci | 1 504 564 237,85 | -1 071 791 837,91 | 432 772 399,94 |
| - majetek v pořízení | 27 601 487,97 | 0,00 | 27 601 487,97 |
| - poskytnuté zálohy | 8 801 984,34 | 0,00 | 8 801 984,34 |
| | | | |
| 3. finanční investice | 269 700,00 | -269 700,00 | 0,00 |
| - cenné papíry | 269 700,00 | -269 700,00 | 0,00 |
| Dlouhodobý majetek | 2 055 486 238,24 | -1 346 732 265,08 | 708 753 973,16 |
| 4. zásoby | 443 318 018,08 | -32 650 313,73 | 410 667 704,35 |
| - materiál včetně pořízení materiálu | 68 724 454,33 | -5 659 126,69 | 63 065 327,64 |
| - nedokončená výroba | 11 428 814,40 | 0,00 | 11 428 814,40 |
| - polotovary | 126 669 201,94 | -14 999 829,08 | 111 669 372,86 |
| - výrobky | 226 749 537,06 | -4 966 390,00 | 221 783 147,06 |
| - zboží | 9 386 026,19 | -7 024 967,96 | 2 361 058,23 |
| - zálohy na materiál | 359 984,16 | 0,00 | 359 984,16 |
| | | | |
| 5. pohledávky | 246 206 310,55 | -166 950,35 | 246 039 360,20 |
| - obchodní styk | 233 309 702,22 | -166 950,35 | 233 142 751,87 |
| - poskytnuté zálohy | 2 365 458,07 | 0,00 | 2 365 458,07 |
| - ostatní pohledávky | 5 771 032,50 | 0,00 | 5 771 032,50 |
| - jiné pohledávky | 4 760 117,76 | 0,00 | 4 760 117,76 |
| | | | |
| 6. finanční majetek | 1 536 243,96 | 0,00 | 1 536 243,96 |
| - pokladna | 1 367 218,40 | 0,00 | 1 367 218,40 |
| - ceniny | 7 635,00 | 0,00 | 7 635,00 |
| - bankovní účty | 161 390,56 | 0,00 | 161 390,56 |
| Oběžný majetek | 691 060 572,59 | -32 817 264,08 | 658 243 308,51 |
| 7. ostatní majetek a hodnoty | | | |
| Celkem podstata | 2 746 545 810,83 | -1 379 550 529,16 | 1 366 993 281,67 |

Příloha č. 5: Odhad rozpočtu nákladů správce podstaty

| Položka | Odhad průměr měsíc | Poznámka |
|-------------------------|---------------------|--|
| Režijní náklady | 12 000,00 | kancelářské potřeby, koal. papír |
| Nákup PHM | 15 000,00 | zaměstnanci objíždí externí sklady denně |
| Telefonní poplatky | 35 000,00 | minimalizace nákladů (dříve až 100 tis. Kč) |
| Poštovné | 4 000,00 | |
| Ostraha | 372 000,00 | ostraha 24 hodin celý areál |
| Správa a údržba majetku | 20 000,00 | drobné opravy, servis majetku |
| Správa IT | 50 000,00 | správa sítě a PC, SAP |
| Nájemné sklady | 90 000,00 | snižováno převozem zboží |
| Tepllo | 176 000,00 | temperování budov, předpoklad úhrady z nájmu kotelny |
| El. energie | 50 000,00 | vyplyne ze skutečných nákladů |
| Voda | 30 000,00 | jen odhad dle dosavadní spotřeby |
| Plyn | 0,00 | |
| Pojištění | 400 000,00 | cca stálá měsíční výše |
| Ostatní náklady | 50 000,00 | rezerva na zimní období – vyúčt. dle areálu |
| Mzdové náklady | 385 000,00 | správa podstaty, energetik |
| Odvody z mezd | 135 000,00 | související odvody |
| Úrazy a odškodnění | 202 000,00 | povinné platby za nemoci z povolání |
| Bankovní poplatky | 8 000,00 | |
| Celkem | 2 034 000,00 | |