

PRŮVODNÍ ZPRÁVA

Lokalita:

Řešená lokalita se nachází v katastrálním území obce Strachotín. Hranice pozemku těsně přiléhá k vodní nádrži Věstonická, která je jednou ze soustavy vodních nádrží Nové Mlýny. Poblíž se nachází CHKO Pálava, ale i turisticky a historicky významný Mikulov, obec dolní Věstonice a řada menších obcí s vinařskou tradicí např. Velké Pavlovice, Rakvice, Pavlov. Celkové území leží na pomezí Česka- Slovenska- Rakouska. Území je protnuto sítí převážně vinařských, cyklo a turistických tras.

Filosofie návrhu:

Řešený návrh navazuje na tradici území a tedy hlavním konceptem je spojení výroby vína, jeho degustace, prodej a pořádání společenských nebo kulturních akcí pro návštěvníky nejen z okolí ale i turisty nebo cyklisty případně skupinové zájezdy nebo VIP osoby na pozvání sklepmistra. Návrh počítá i s ubytováním těchto osob v přilehlém objektu s výhledem na Pálavské vrchy pro větší skupinu i jednotlivce. Výhodou tohoto návrhu je využívání a situování na jižní stranu, začlenění do terénu (nenápadnost v krajině), dobrá příjezdová cesta a především již zmíněný malebný výhled do krajiny. Hlavní osou konceptu je využití cyklo tras, rozšíření v této části jako naučná stezka, která končí a je završena u vstupu do tohoto areálu, kde si návštěvníci mohou prohlédnout samotnou výrobu a technologii zpracování místního vína.

Urbanistické řešení:

Navrhuji dvě budovy situované v horní vyvýšené části řešeného území. Jedna budova je umístěna rovnoběžně s příjezdovou komunikací. Tvar budovy připomíná dlouhý kubus směřující ve směru příjezdové cesty a budova ubytování je navržena kolmo k tomuto objektu. Oba objekty jsou zasazeny suterénem do terénu. Budova ubytování je situována na jižní, světlou a teplou stranu s krásným výhledem.

Oba objekty jsou zastřešeny rovnou střechou, zelenou – ubytování, plechová-vinařství, aby nenarušovaly ráz krajiny, ale spolu s upraveným zazeleněným terénem celého areálu uchovávaly ráz území a nalákaly k poznávání místních tradic.

Dispoziční řešení:

Půdorys vinařství je rozdělen na zónu reprezentativní, výrobní se skladovacími a administrativními prostory. V 1.np se nachází hlavní přístup do celého objektu. Z této hlavní haly je možné vejít do samostatně uzavíratelné části reprezentativní (dvoupodlažní), která je složena z degustačního prostoru a zároveň prodejny vína v 1.np. Součástí prostoru je galerie z níž je umožněný průhled do spodního prostoru, který slouží pro pořádání společenských akcí. V době pořádání kulturních nebo společenských akcí, je celá tato část samostatně oddělena od výrobního procesu, uzamykatelná a nezávazně pronajimatelná na pořádání jakýkoliv akcí v podobě školení, oslav, soutěží atd. Na tento prostor navazuje zázemí- kuchyňky pro catering, sklad potravin. Výrobní část si mohou návštěvníci prohlédnout osobně za doprovodu sklepmistra nebo z této reprezentativní části v prostoru degustace, prodejny vín a vstupní haly přes prosklené stěny, které tyto funkce oddělují, ale vizuálně zůstávají stále propojeny.

Z hlavní haly je možné vejít do výrobní části v suterénu, kde je umístěno 12 tanků a 12 vinifikátorů pro skladování a školení vína, dále navazující lisovna a lahvozna (plnicí linka) a přidružené sklady, technická místnost. Sklad lahvových vín je orientovaný k severní straně objektu, v dobré návaznosti na další export, na tento sklad navazuje sklad prázdných lahví. Sklad sudového vína je orientován směrem k reprezentativní místnosti, kde je z haly umožněný průhled skleněnou stěnou. Hala s vinifikátory a tanky je se světlu výškou přes dvě podlaží. Tuto výrobní část je možné shlédnout i z nadzemního podlaží- galerii, kde je umístěn hlavní vstup zaměstnanců, prostor sezónních prací (zpracování hroznů), sklad palet, nářadí. Tyto prostory přiléhají k severní straně objektu a jsou v kontaktu s exteriérem, kde je dostatečný prostor pro přívoz a manipulaci s hrozny. V prostoru sezónních prací probíhá zpracování hroznů. Tento prostor je propojen s 1.pp pomocí nákladního výtahu, který slouží i na exportování lahvových vín.

V prvním nadzemním podlaží se dále nacházejí sociální zařízení zaměstnanců a šatny pro zaměstnance a také administrativa, denní místnost a místnost sklepmistra. Tyto části jsou odděleny průchozí galerií skleněnými dělenými stěnami, které jsou v částech šaten a toalet odděleny neprůhledným pískovaným sklem. Obě podlaží jsou propojeny dvěma schodišti, osobním a nákladním výtahem. Půdorysné rozměry navrženého objektu jsou 65m x 18m. Objekt vinařství je dvoupodlažní, zapuštěný jedním patrem do terénu.

Objekt ubytování je také dvoupodlažní, přístupný rampou ze strany od hlavního vstupu objektu vinařství. Spodní patro je zapuštěné do terénu. Okna jsou směřována na jižní stranu, která umožňuje nádherný výhled. Zastínění je provedeno pomocí posuvných lamelových panelů. V 1. Np se nachází přístupová hala, na kterou navazuje schodiště propojující přízemí se suterénem. Pokoje pro hosty jsou vždy po dvou – třech lůžcích, pokoj správce, technická místnost. V suterénu se nachází rovněž pokoje pro hosty, denní místnost, sklad prádla a technická místnost. Každý pokoj má možnost kontakt s exteriérem přes lodžie, které jsou přístupné z jednotlivých pokojů. Jednotlivé lodžie jsou z hlediska soukromí odděleny plnou stěnou.

Konstrukční řešení:

Konstrukce budovy Vinařství je tvořena železobetonovým monolitickým skeletem, částečně zapuštěným do terénu. Jedná se o dvoupodlažní systém s příčnými rámy o dvou polích.

Konstrukční výška je navržena 3,8m, pole jsou rozmístěny v osových vzdálenostech 10m a 7m. V rámech v prostoru hlavní haly jsou vynechány střední průvlaky na rozpětí 10m. Celková výška konstrukce je 7,6m a šířka 17m.

Rámy jsou navrženy ve vzdálenosti 4,5m. Skelet je rozdělen na dvě části, oddělené dilatační mezerou. Celkem je v konstrukci obsaženo 16 ráků, každá část je tvořena 8 ráky. Celková délka budovy je 63m.

Jednotlivé rámy jsou tvořeny krajními sloupy obdélníkového průřezu 70/40cm a středním sloupem 40/40cm. Pro průvlaky byl zvolen průřez 300/700mm.

Stropní konstrukce bude tvořena monolitickou železobetonovou deskou vyztuženou v jednom směru. Rozpon desky je 4,5m, tloušťka je navržena 200mm. Uvažuje se spolupůsobení desky a průvlaku.

Jako materiál byl zvolen beton C30/35 v kombinaci s ocelovou výztuží třídy S355.

Skelet je založen na železobetonových patkách se zkosenými boky, čtvercového půdorysného tvaru. Krajiní patky jsou navrženy s délkou hrany 1,4m, středová patka s délkou hrany 1,6m. Patky jsou spojeny železobetonovými pásy průřezu 60x60 cm, vynášejícími výplňové zdivo. Podkladní beton tloušťky 150mm bude vyztužen svařovanou ocelovou sítí, v místě příček zhuštěnou.

Výplňové zdivo je navrženo z keramických broušených tvárnic tl.40cm, zdivo bude lícovat s vnější hranou sloupů. Celá konstrukce bude obalena kontaktním zateplovacím systémem s kamenným obkladem.

Konstrukce budovy hotelu je obousměrná stěnová s podélnými i příčnými nosnými stěnami. Příčný rastr je 4,25m a podélný 8,85m. Konstrukční výška dvoupodlažní budovy je 3,1m.

Stropní deska je navržena železobetonová jednosměrně vyztužená tl.20cm, uložená převážně na příčných nosných stěnách.

Nosná stěna je zděná z keramických broušených tvárnic tl. 40cm na tenkovrstvé lepidlo.

Budova je založena na základových pasech průřezu 60x120cm se základovou spárou v nezámrazné hloubce. Podkladní beton tloušťky 150mm bude vyztužen svařovanou ocelovou sítí, v místě příček zhuštěnou.

Architektonické a materiálové řešení:

Budova je navržena tak, že po příjezdu k vlnářství

Fasáda vlnářství, která je v kontaktu s exteriérem je ztvárněná z přírodního obkladu Stonepanel. Důraz na pevnost, surovost, přírodní materiál. Dřevěná okna jsou z východní strany otevíraná, vyklápěcí umožňující přímé větrání. Prosklená část kamenného kubusu vlnářství v průčelní stěně reprezentativních degustačních prostorů je celoplošně zasklená s dělením (s neviditelnými silikonovými spárami). Stínění místností je řešeno pomocí venkovních dřevěných lamelových panelů, které rozehrávají kamennou fasádu vlnářství. Hlavní reprezentativní prostory jsou stíněné

venkovními dřevěnými horizontálními lamelami se svislým posunem pomocí vodících ocelových lanek. Podlahy ve výrobních a skladovacích prostorách tvořeny betonovou stěrkou, ostatní jsou dřevěné. Vnitřní stěny jsou omítnuté. V interiéru jsou použity materiály jako je pohledový beton, dřevo a sklo.

Fasáda objektu ubytování je opatřena též kamenným obkladem Stonepanel shodným s obkladem vlnařství. Obě hmoty tak vytváří kompoziční celek. Okna jsou dřevěná otvíraná a na lodžii jsou použity okna francouzského typu. Stínění je zabezpečeno posuvnými venkovními lamelovými panely, které jsou umístěny před zábradlím v jednotlivých lodžii. Podlahy v pokojových jednotkách jsou dřevěné.

Ekologický koncept:

Dešťová voda je ze střechy odváděna do vodního rezervoáru o objemu 50m³ a rozměru 5/5/2m s přepadem do Novomlýnských nádrží, tento rezervoár slouží i jako požární nádrž. Voda v rezervoáru je neustále v oběhu pomocí čerpadla a dále použita jako užitková voda v objektu. Rezervoár je z vodostavebního železobetonu 150mm tlustých stěn se vstupním otvorem 1/1 m.

Pitná voda je čerpána z vrtané studny, umístěné v dostatečné vzdálenosti od budovy. Odpadní voda z vlnařství a z objektu ubytování je svedena do ČOV K 100 pro 100 ekvivalentních obyvatel, z níž dále přečištěná odtéká do recipientu a dále do nádrže. Tepelného čerpadlo jako hlavní zdroj ohřívá TUV (v letním období) a jako záložní zdroj je navržen elektrický kotel, který produkuje TUV především v zimním období.

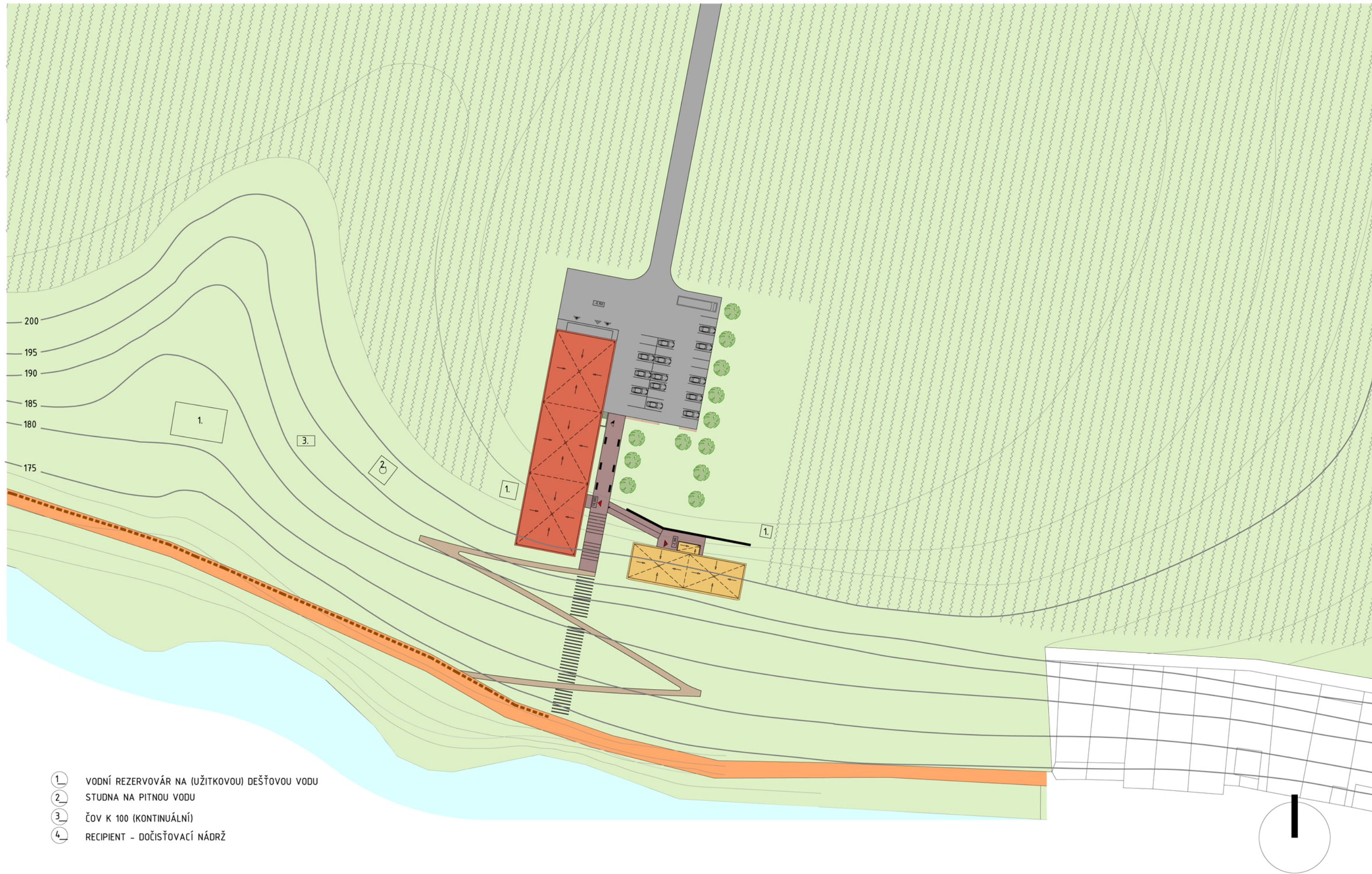
Energetický koncept:

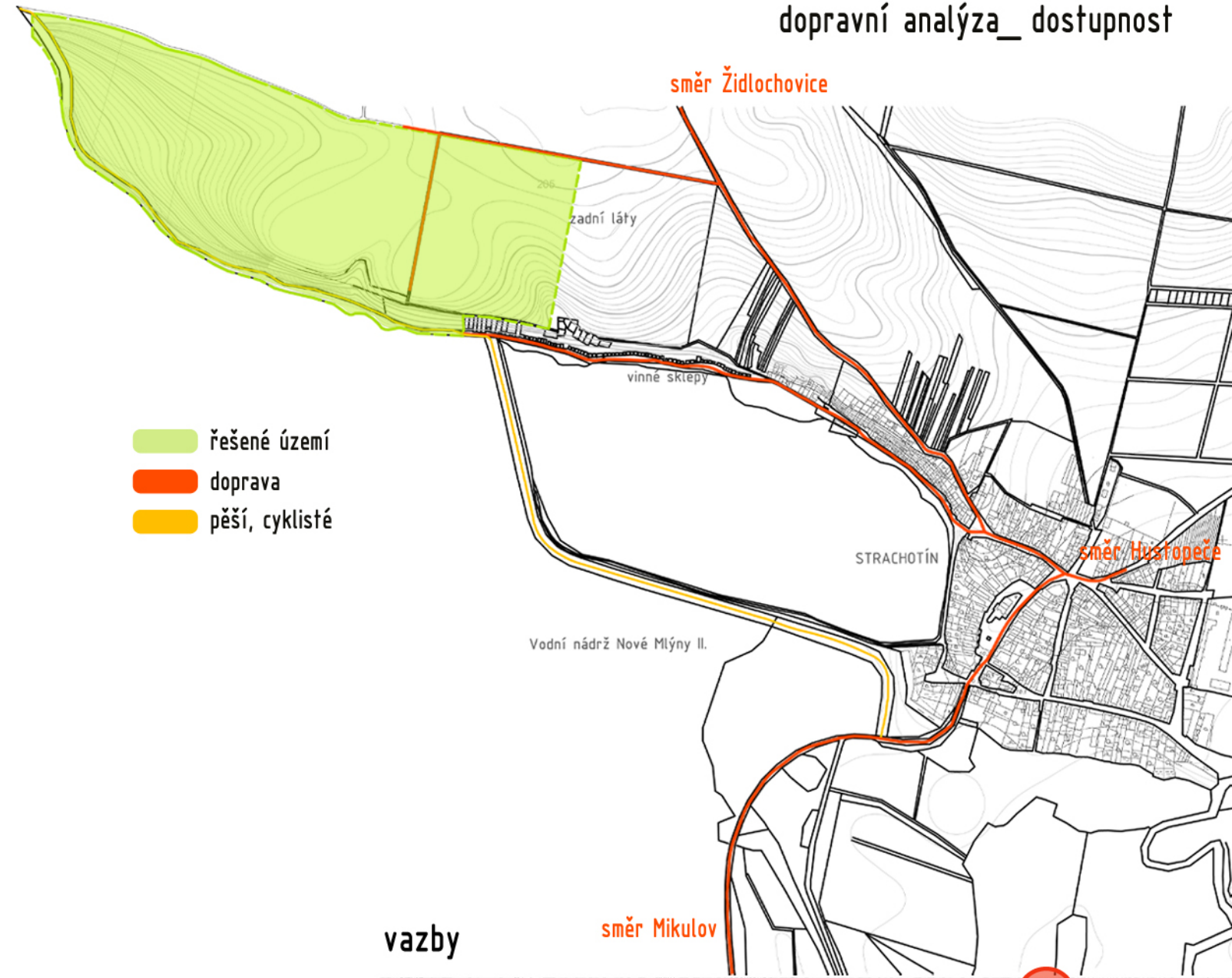
– vzduchotechnika

Otevřený prostor s vinifikátory nebude vytápěn, ale vinifikátory budou chlazeny jednotlivě. Sklady vína v lahvích a v sudech budou chlazeny pomocí vzduchotechniky, rekuperační jednotky, která je umístěna v 1.pp v technické místnosti. Reprezentativní prostory budou napojeny také na vzduchotechniku. Hlavním zdrojem vytápění vlnařství je tepelné čerpadlo, rekuperační jednotka,

výměník na T.U.V, které jsou umístěny v technické místnosti v suterénu. Tepelné čerpadlo bude produkovat teplo v zimě, chlad v létě, teplou vodu především v letním a zimním období. Doprovodným zdrojem je elektrický kotel výhodný k použití v zimním období. Objekt je dostatečně zaizolován.

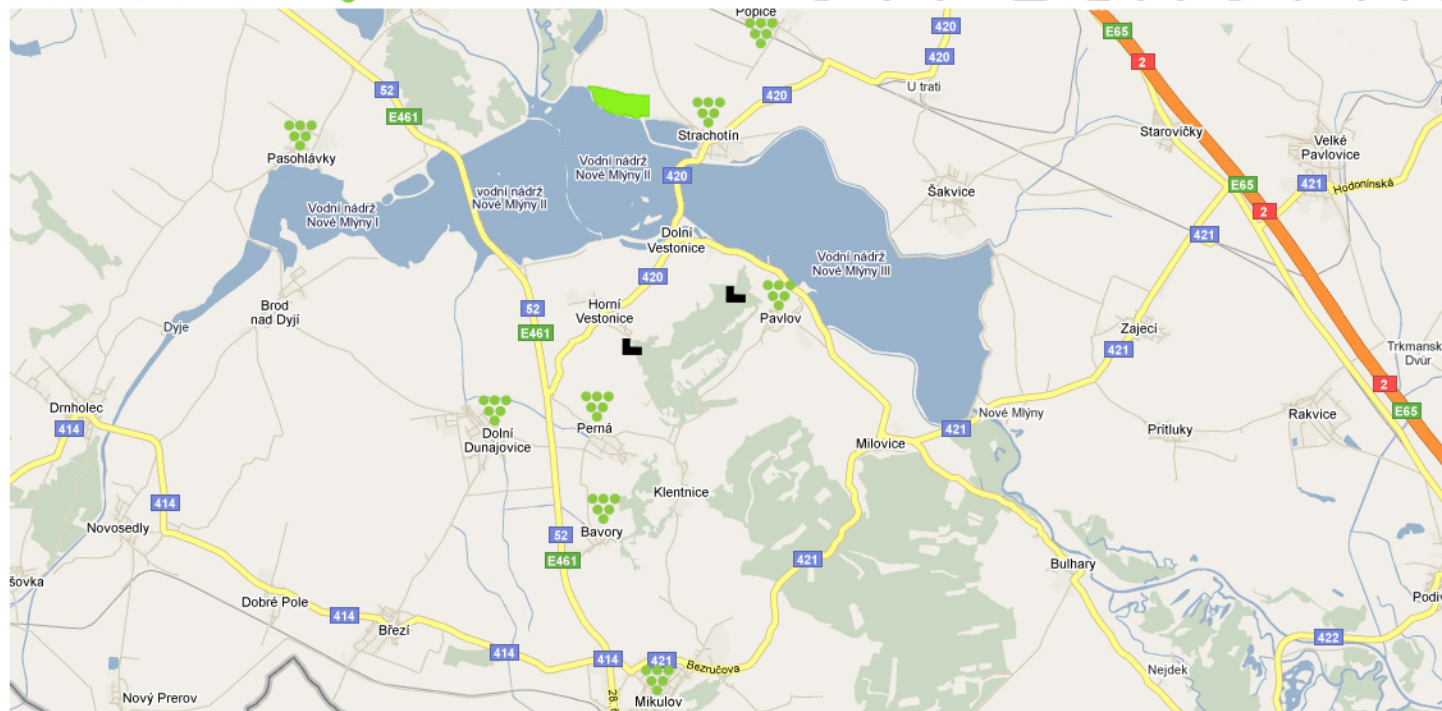
Objekt ubytování je vytápěn kotlem na pelety, díky kterému se objekt vytápí především v zimním období. V letním období je možné použít vedlejšího zdroje, solárních panelů, které jsou umístěny ve vymezeném venkovním prostoru u budovy v kontaktu s jižní stranou. Kotel na pelety, výměník na teplou vodu je umístěn v technické místnosti suterénu, do které je umožněn venkovní vstup z 1.np právě z důvodu zásobování. Obytné prostory jsou přirozeně větrány. Hygienická jádra jsou odvětrávány pomocí větracích průduchu s vyústěním nad střechu. Celá budova je dostatečně zaizolována.





Strachotín

vinařské oblasti

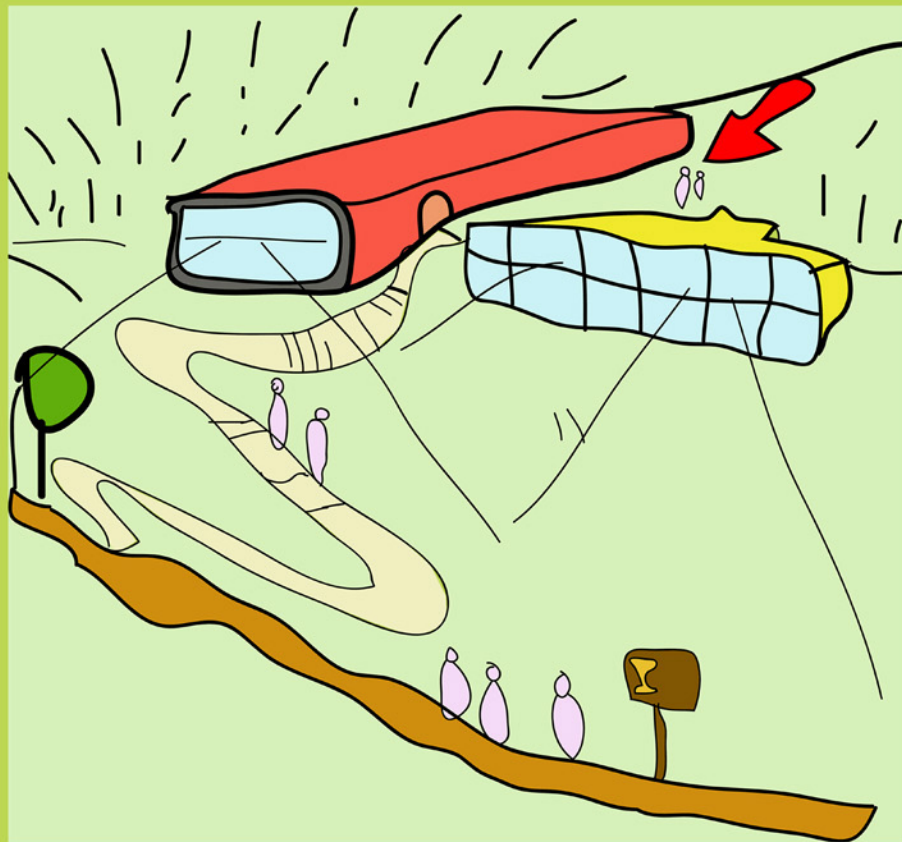


vazby



Stavba v krajině_ Winery a ubytování







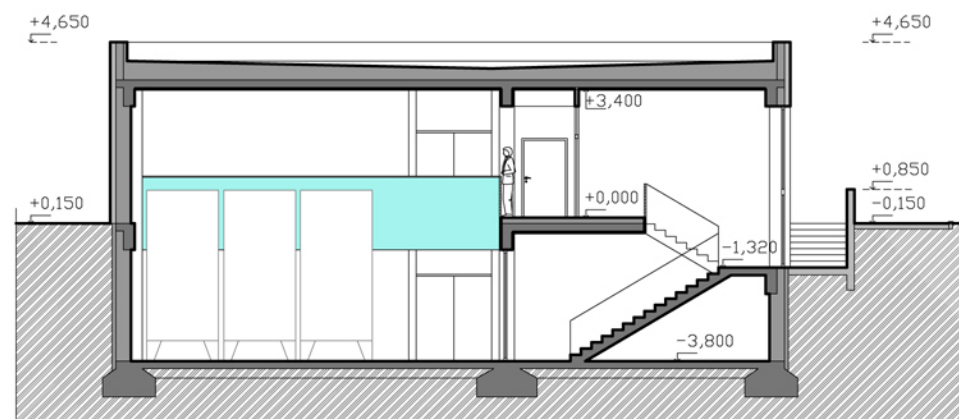
Strachotín

vypracovala: Bc. Dita Grätzová_vedoucí práce: doc. Ing. arch. Hana Urbášková, Ph.D.

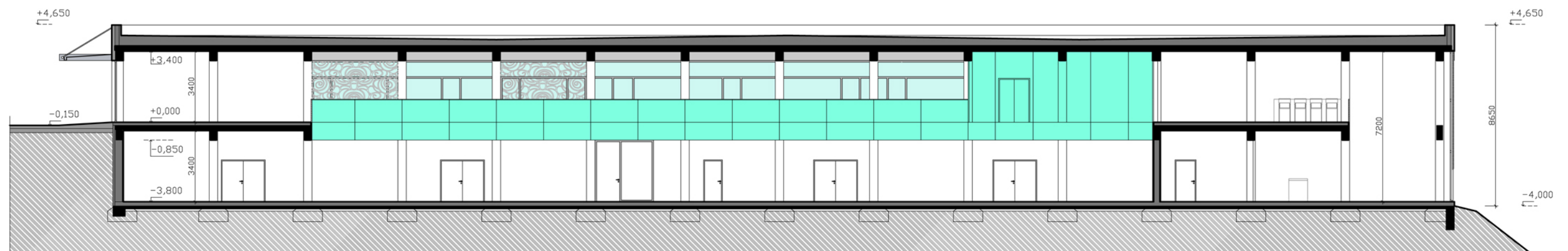
Stavba v krajině_ Winery a ubytování
Analýzy/ fotodokumentace



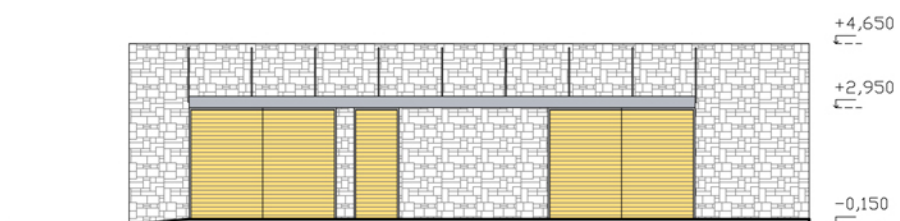
Řez BB



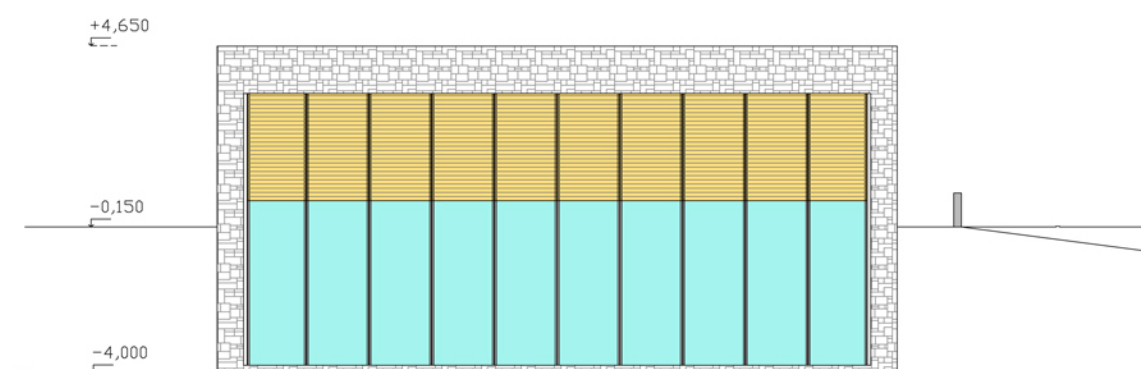
Řez AA



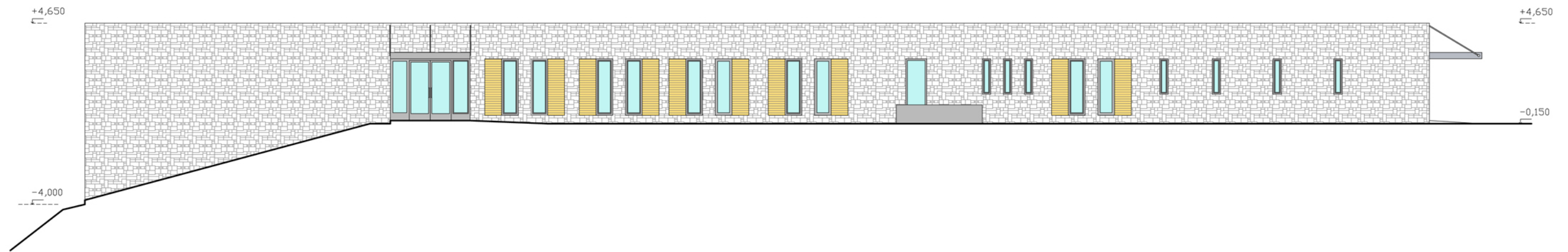
Severní pohled



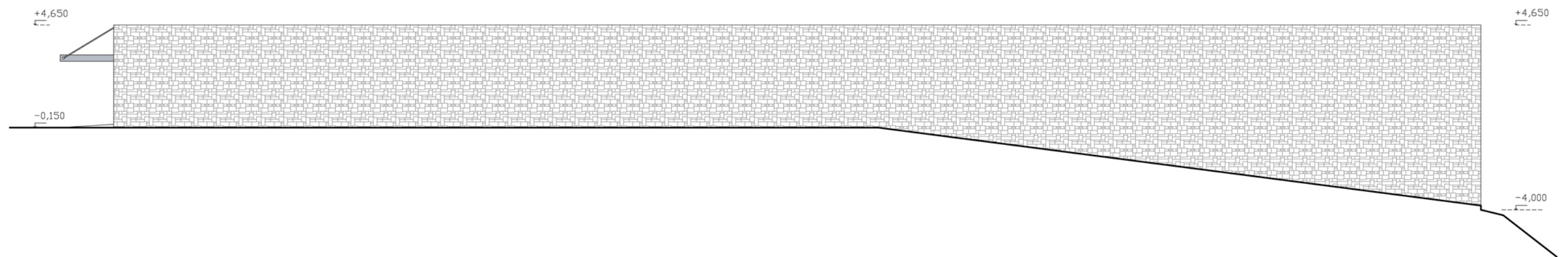
Jižní pohled



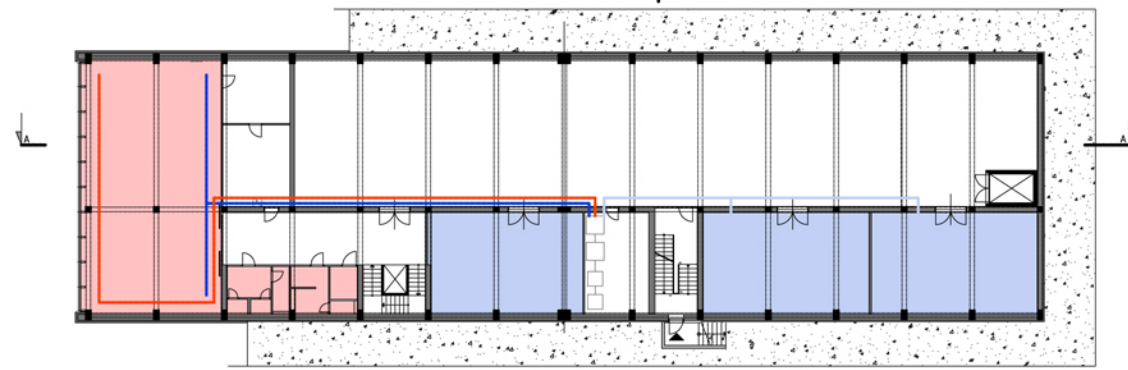
Východní pohled



Západní pohled



1.pp VYTÁPĚNÍ, VĚTRÁNÍ



1.pp

LEGENDA:

- CHLAZENÉ MÍSTNOSTI
- VYTÁPĚNÉ MÍSTNOSTI
- PŘÍVOD VZDUCHU
- ODVOD VZDUCHU

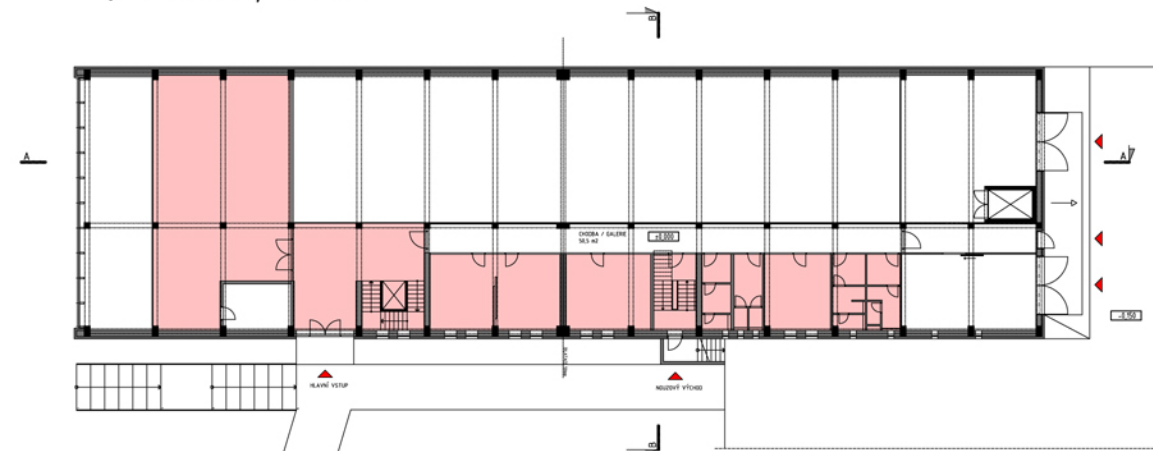
VĚTRÁNÍ A VYTÁPĚNÍ V OBJEKTU:

je zajištěno pomocí vzduchotechnické jednotky.

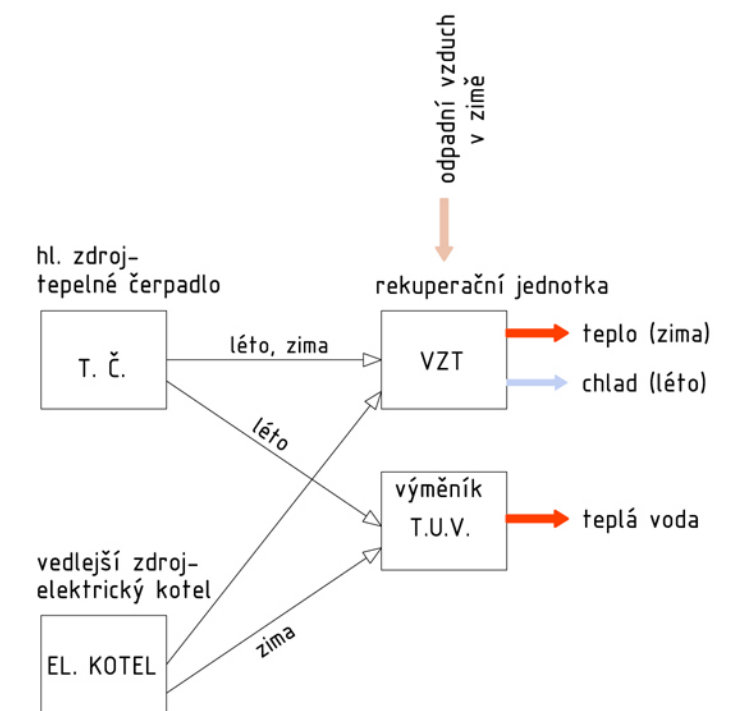
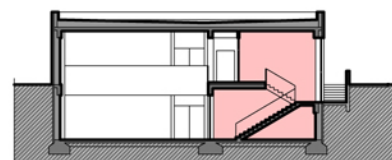
Chlazení ve skladech zajištěno VZT.

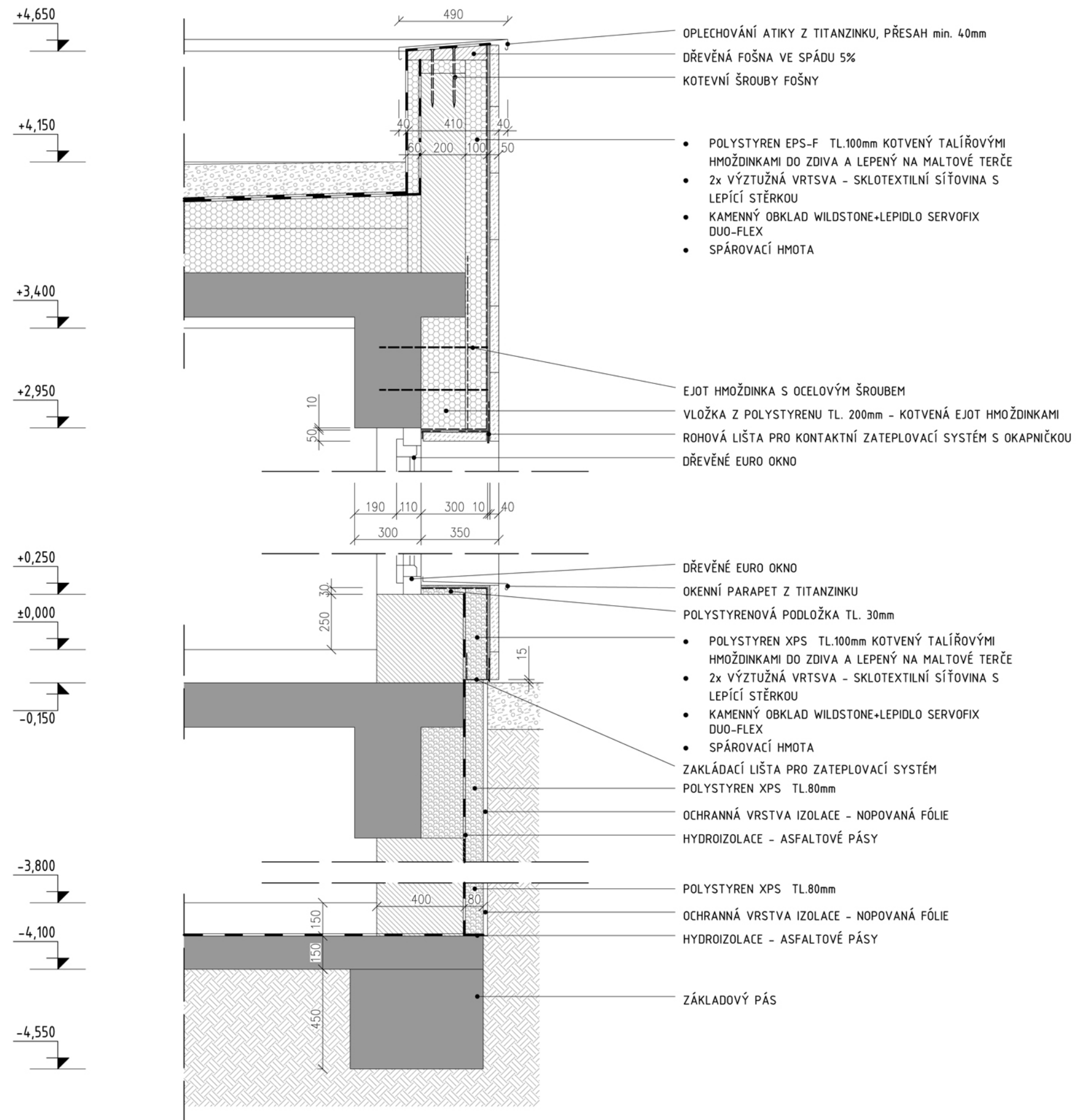


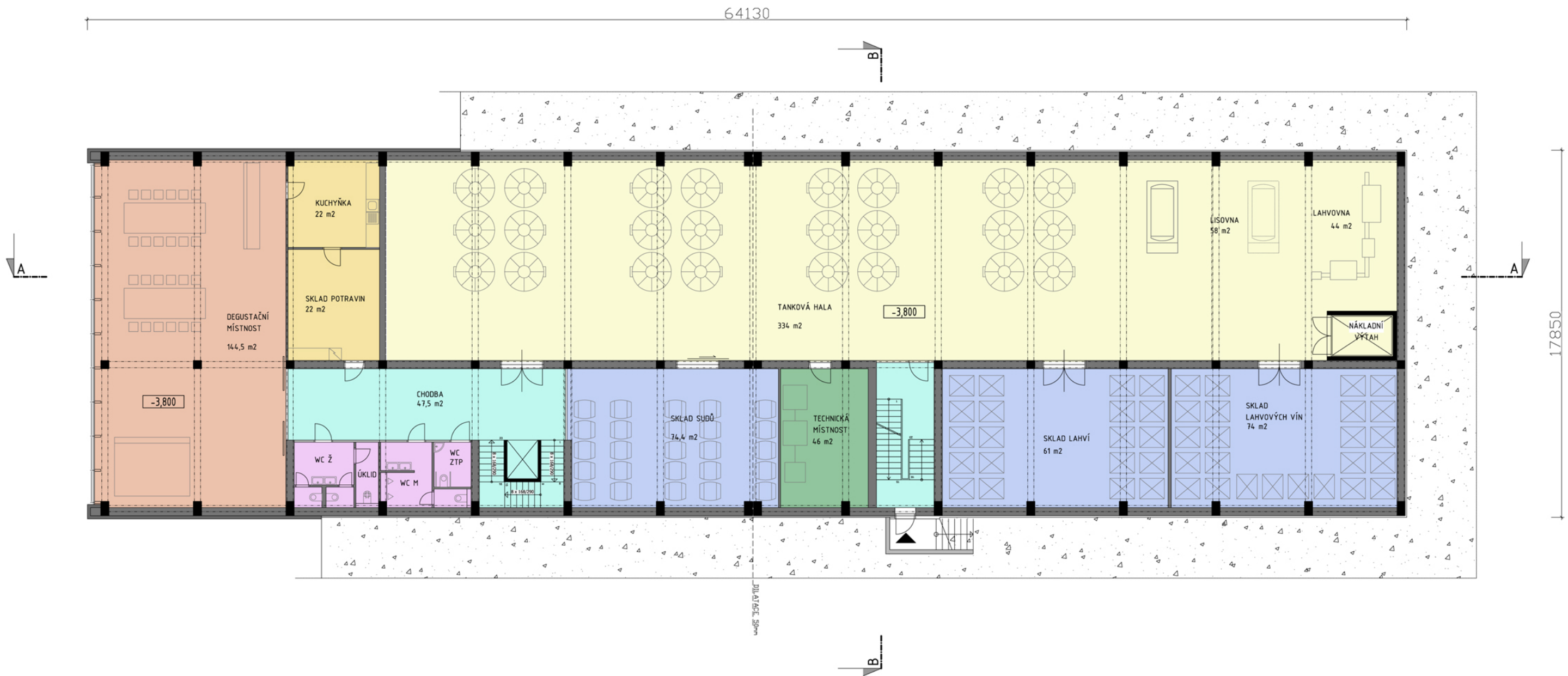
1.np VYTÁPĚNÍ, VĚTRÁNÍ



Řez BB







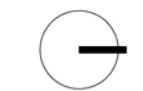
LEGENDA:

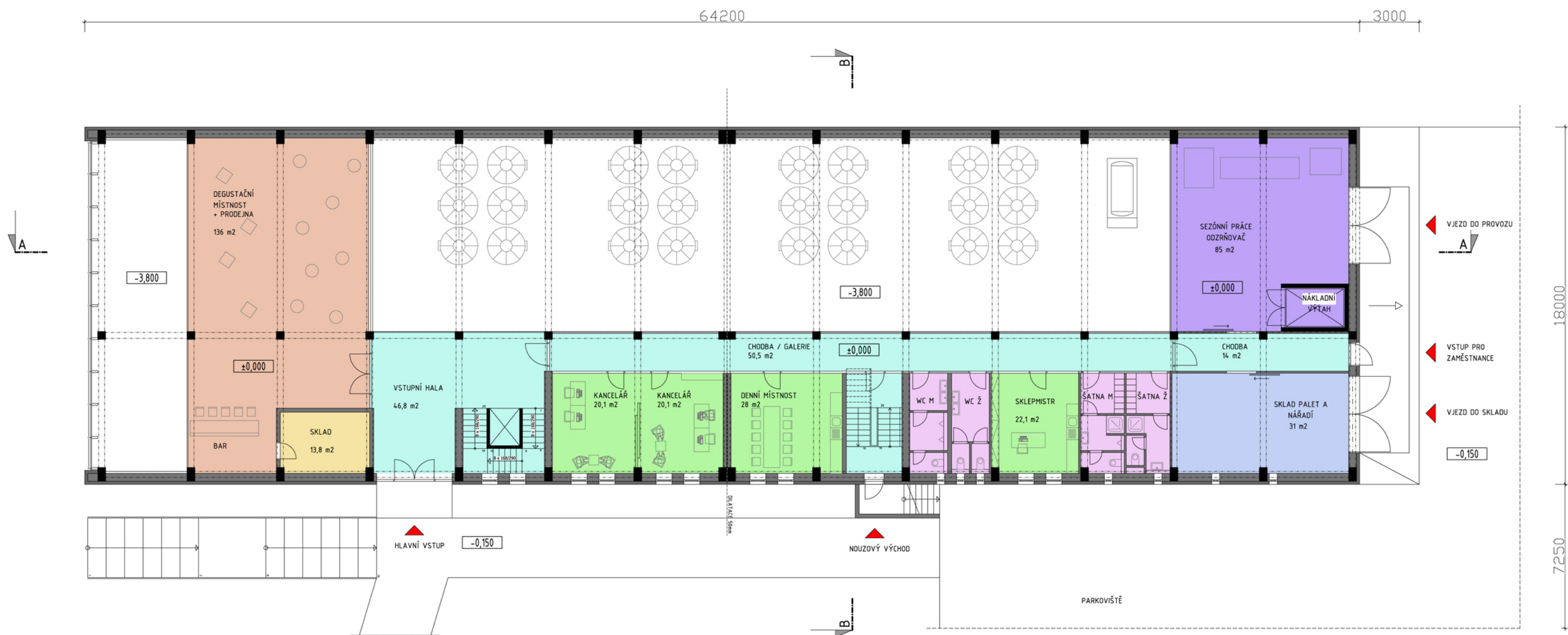
- REPREZENTATIVNÍ ČÁST- MULTIFUNKČNÍ PROSTOR
- REPREZENTATIVNÍ ČÁST- ZÁZEMÍ
- REPREZENTATIVNÍ ČÁST- SOCIÁLNÍ ZAŘÍZENÍ
- KOMUNIKACE
- VÝROBNÍ ČÁST - TECHNICKÉ ZÁZEMÍ
- VÝROBNÍ ČÁST - SKLADY
- VÝROBNÍ ČÁST - TANKOVÁ HALA

Stavba v krajině_ Winery a ubytování

vypracovala: Bc. Dita Grätzová_ vedoucí práce: doc. Ing. arch. Hana Urbášková, Ph.D.

Půdorys 1.pp/ m1:200





LEGENDA:

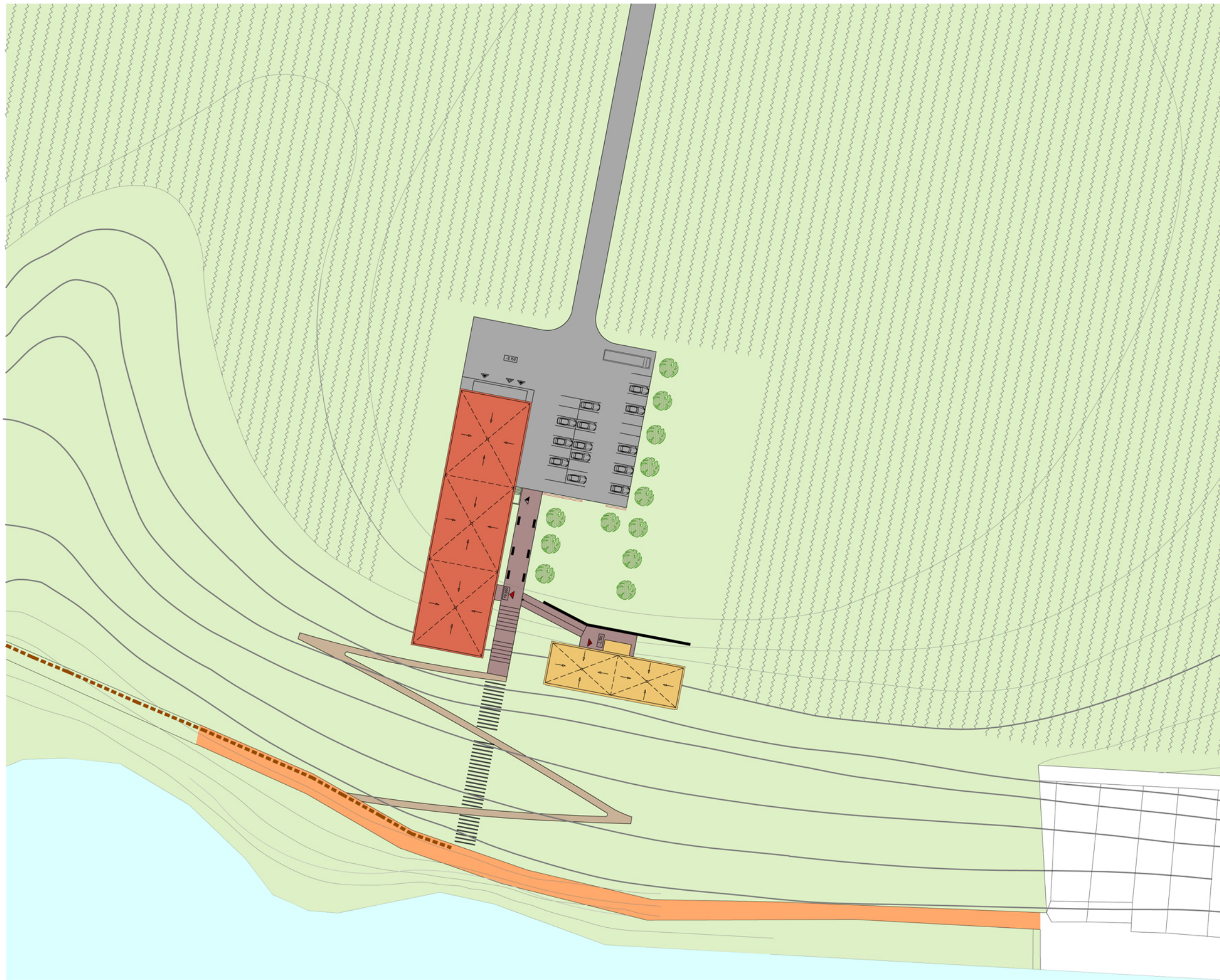
- REPREZENTATIVNÍ ČÁST- MULTIFUNKČNÍ PROSTOR
- REPREZENTATIVNÍ ČÁST- SKLAD
- KOMUNIKACE
- VÝROBNÍ ČÁST - ADMINISTRATIVA
- VÝROBNÍ ČÁST - SKLADY
- VÝROBNÍ ČÁST - SOCIÁLNÍ ZAŘÍZENÍ

Stavba v krajině_ Winery a ubytování

vypracovala: Bc. Dita Grätzová_ vedoucí práce: doc. Ing. arch. Hana Urbášková, Ph.D.

Půdorys 1.np/ m1:200

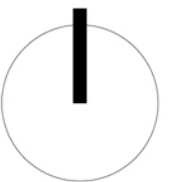




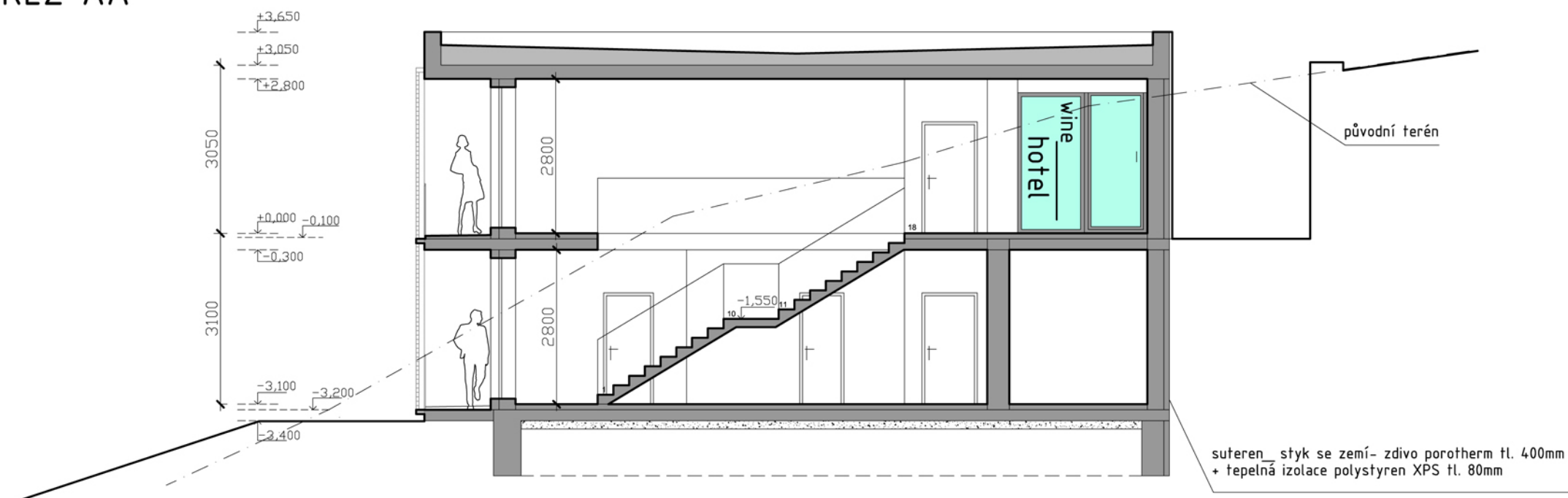
LEGENDA

- NAVRŽENÝ OBJEKT - VINAŘSTVÍ
- NAVRŽENÝ OBJEKT - UBYTOVÁNÍ
- ZPEVNĚNÁ PLOCHA POJÍZDNÁ-ASFALTOVÝ POVRCH
- ZPEVNĚNÁ PLOCHA POCHOZÍ-KAMENNÁ DLAŽBA
- NAVRŽENÉ VINICE
- ZELEŇ
- PŘÍSTUPOVÁ STEZKA
- VINAŘSKÁ CYKLOSTEZKA
- NAUČNÁ STEZKA

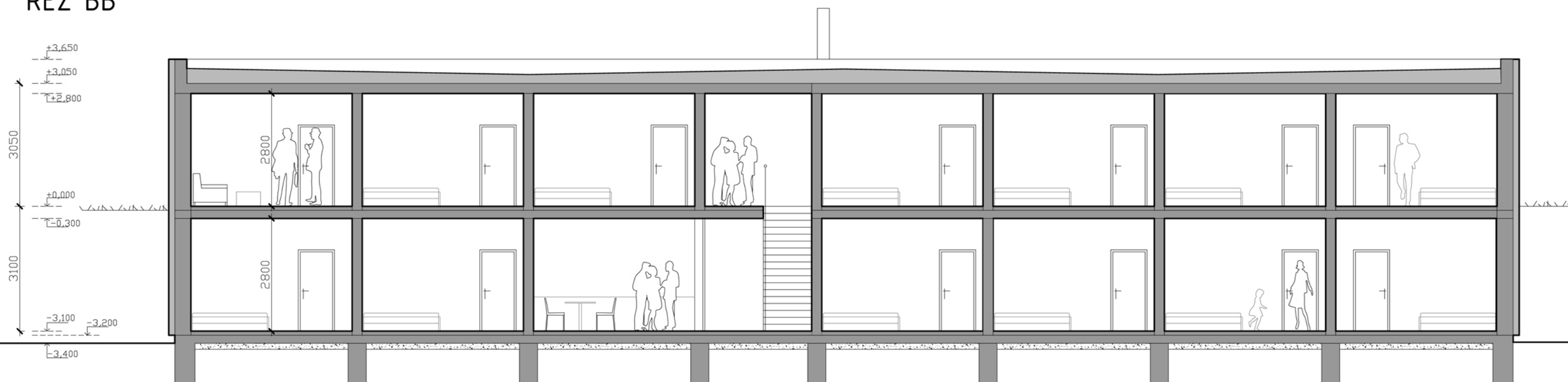
- HLAVNÍ VSTUP VINAŘSTVÍ
- NOUZOVÝ VÝCHOD VINAŘSTVÍ
- VSTUP PRO ZAMĚSTNANCE VINAŘSTVÍ
- VSTUP DO PROSTORU SEZÓNŇÍCH PRACÍ VINAŘSTVÍ
- HLAVNÍ VSTUP UBYTOVÁNÍ



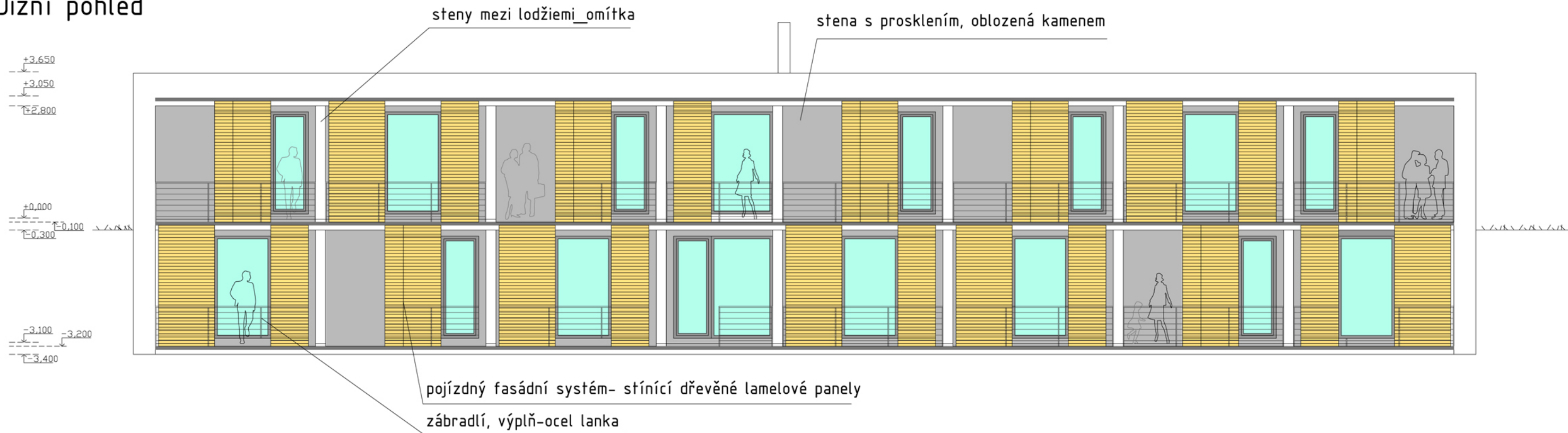
ŘEZ AA



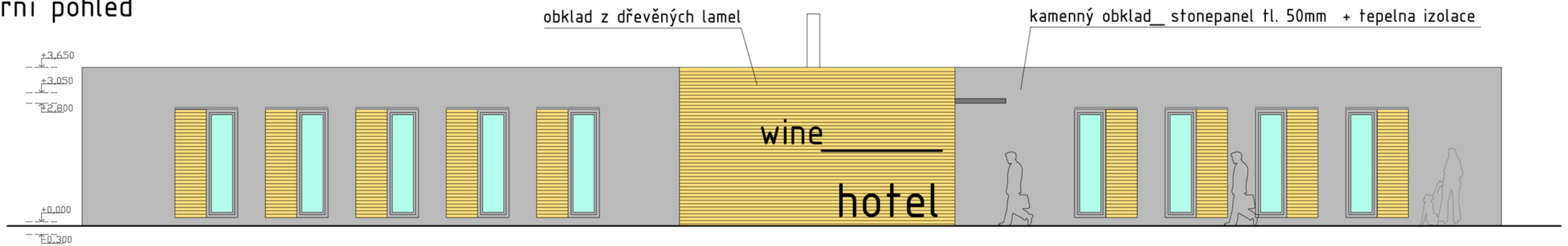
ŘEZ BB



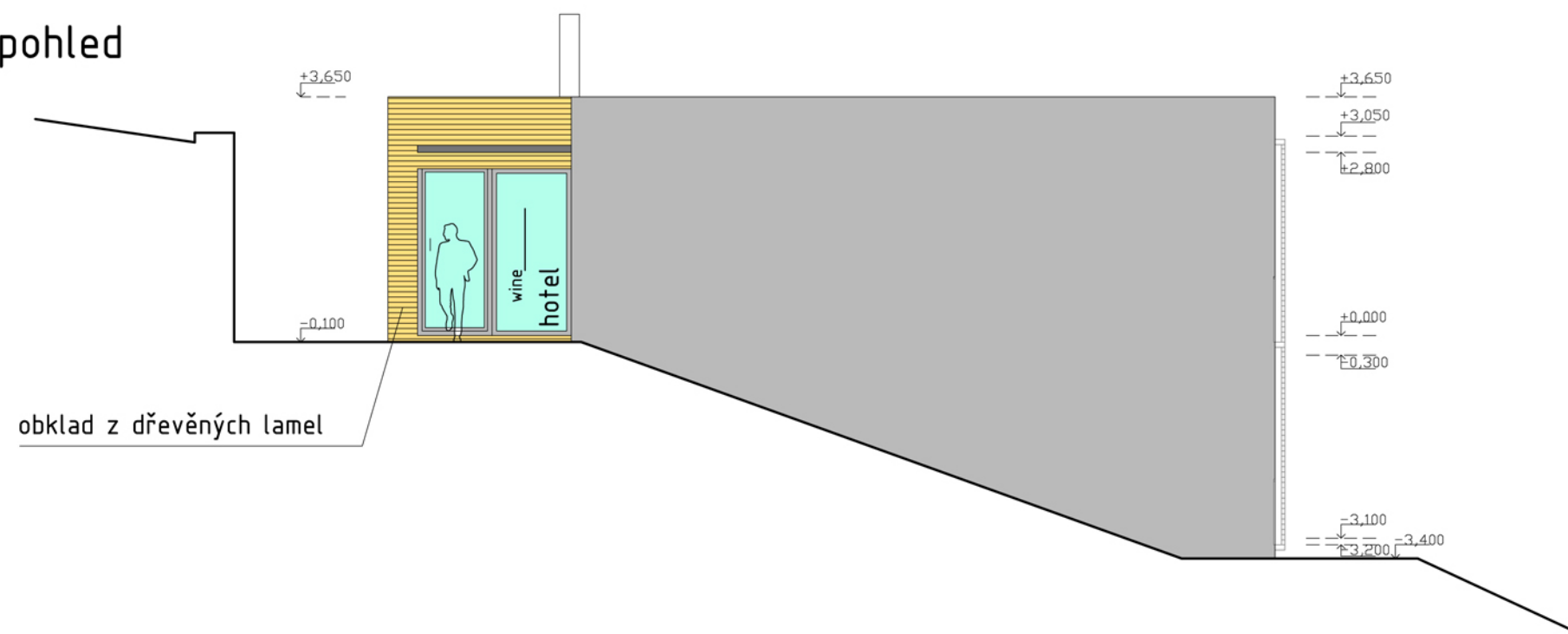
Jižní pohled



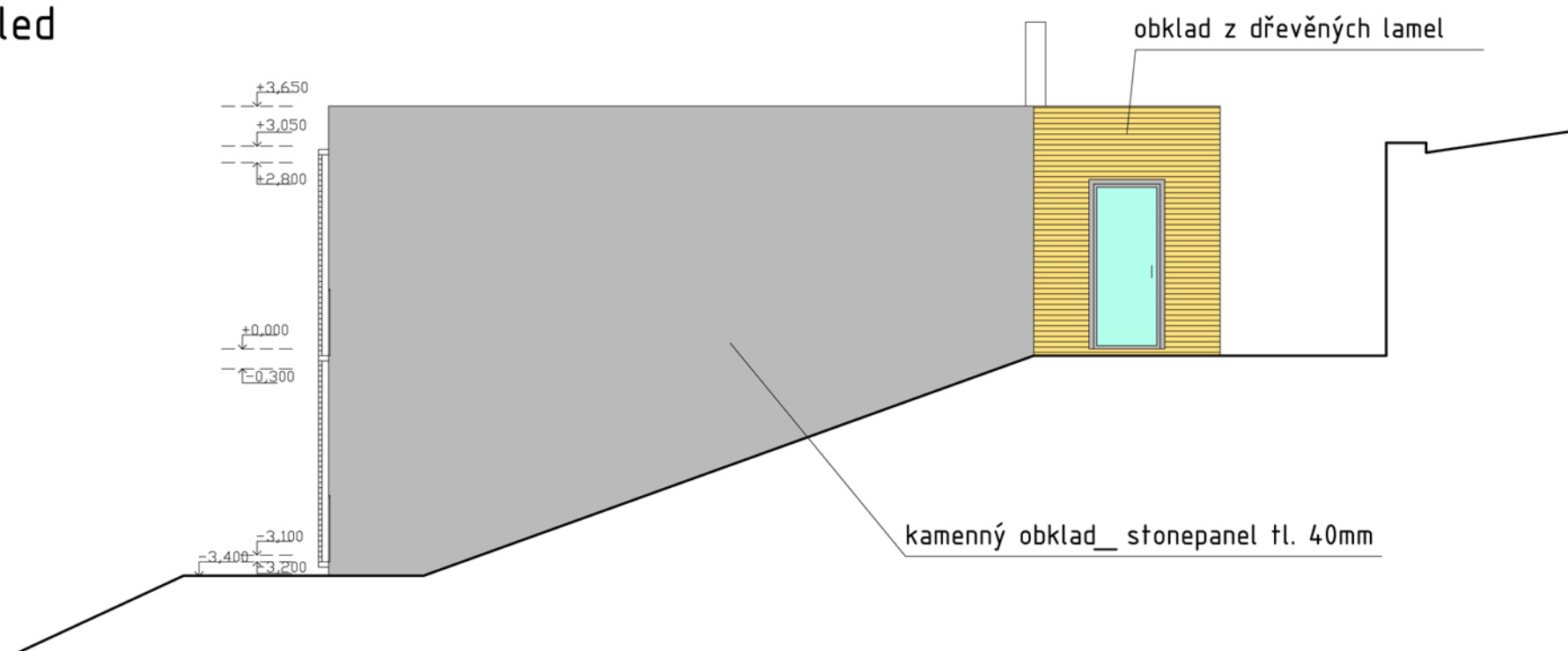
Severní pohled



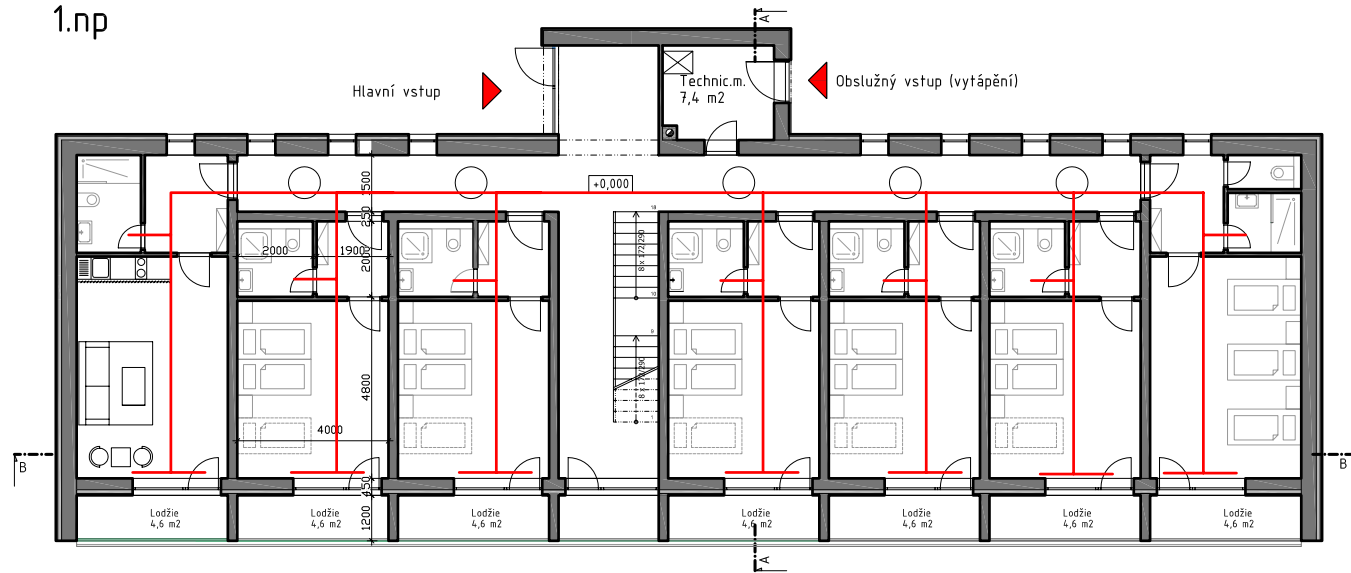
Západní pohled



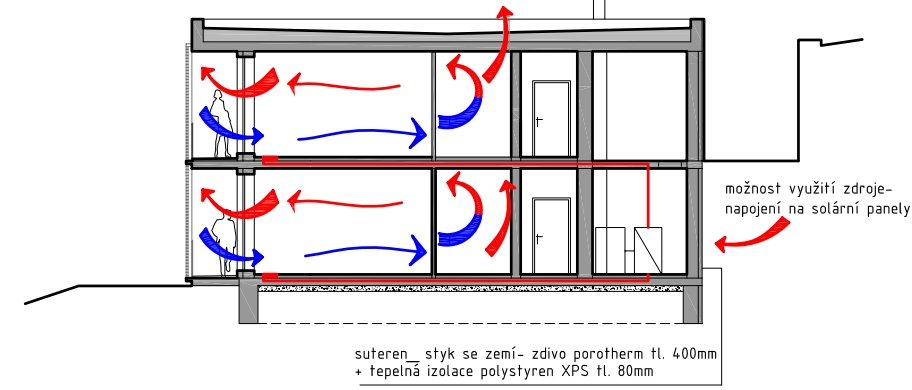
Východní pohled



1.np

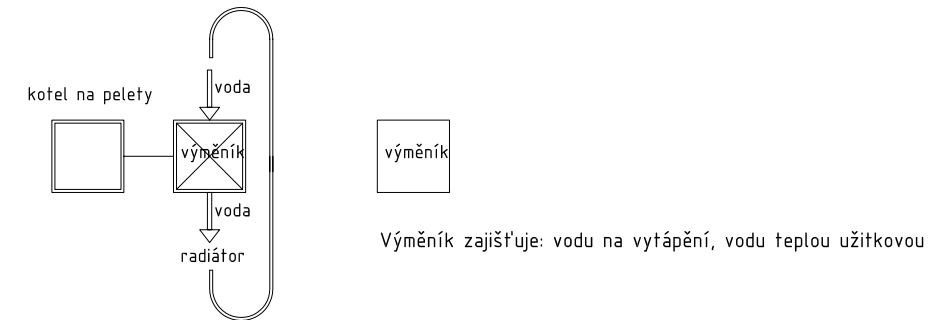


VYTÁPĚNÍ+ VĚTRÁNÍ

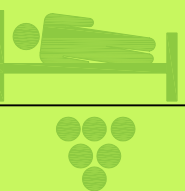
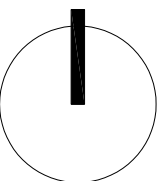
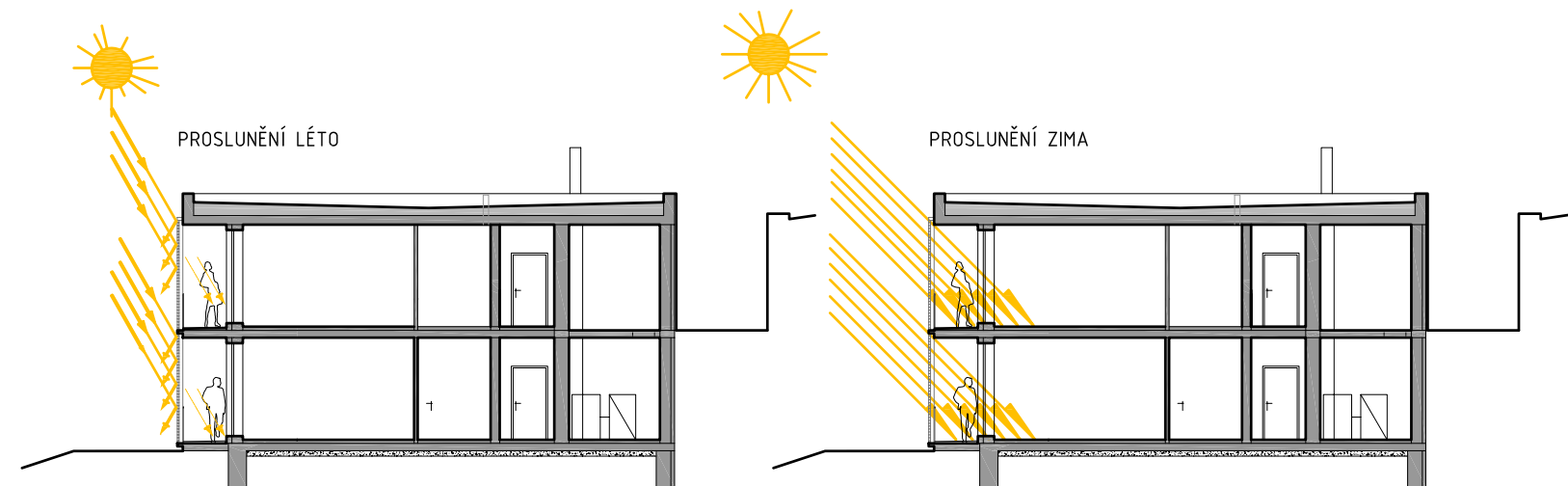
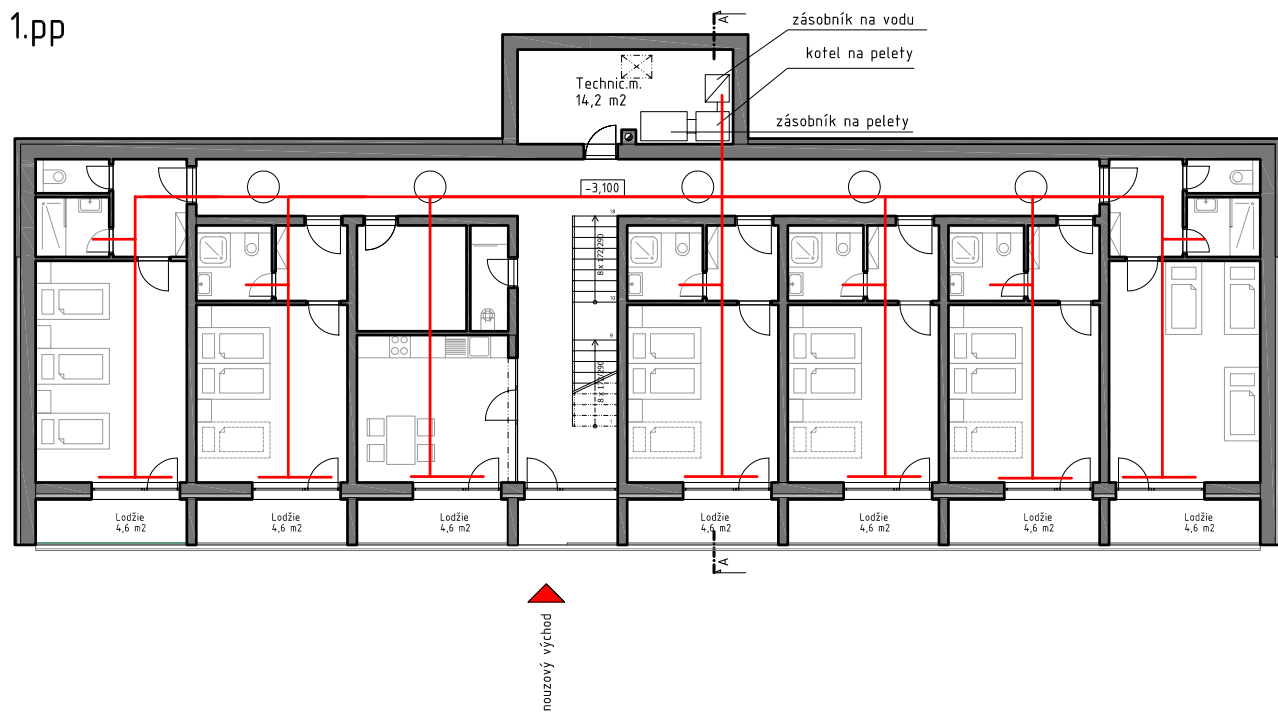


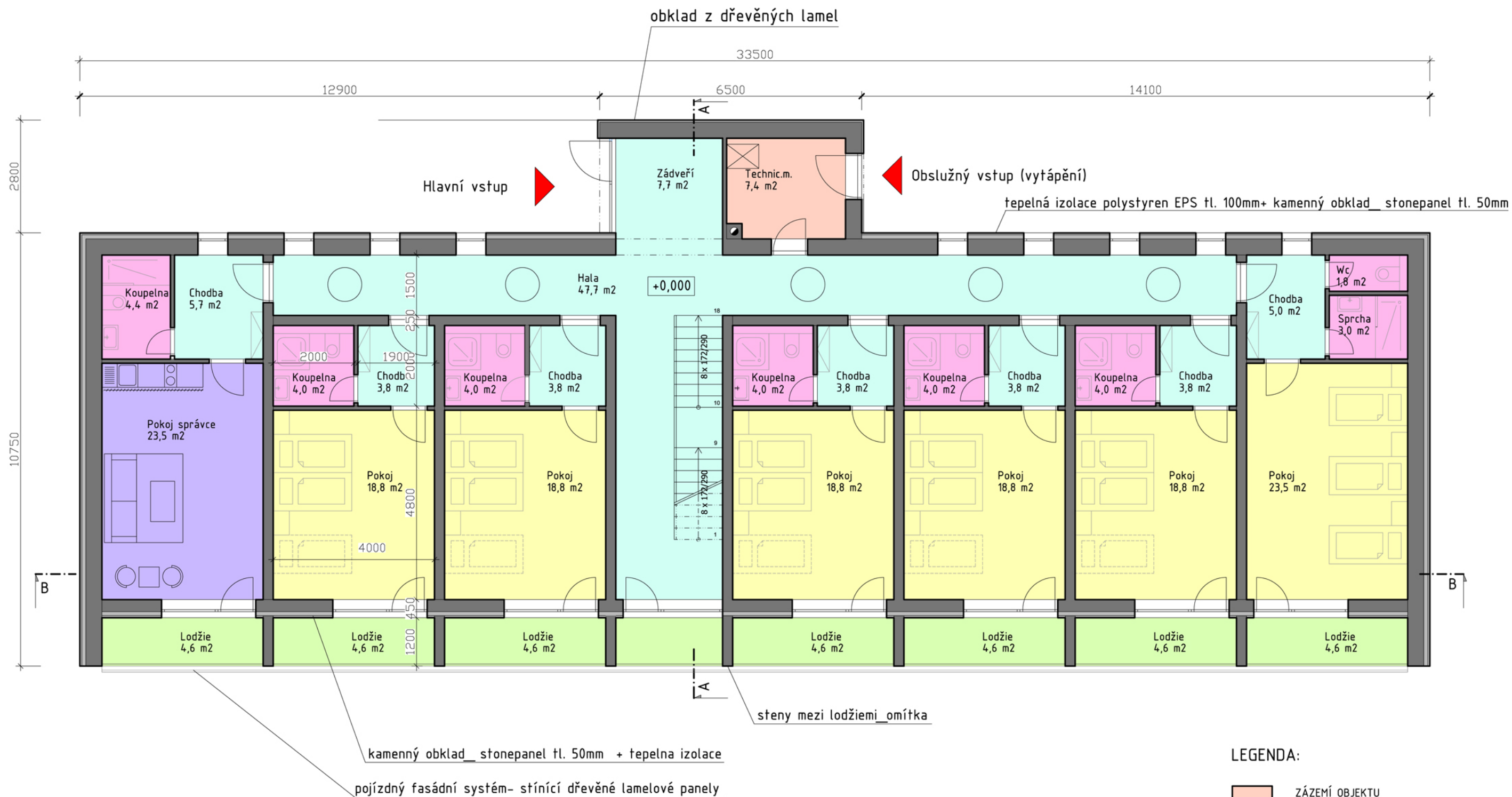
VĚTRÁNÍ V OBJEKTU:
obytné místnosti- přirozené větrání
hygienická jádra- odvětrání nad střechem pomocí větracího průduchu
komunikační prostory- přirozené větrání

VYTÁPĚNÍ V OBJEKTU:
Hlavním zdrojem vytápění je kotel na pelety, díky kterému se budova vytápí především v zimním období. V letním období je možné použít záložního zdroje- solární panely.
Kotel na pelety je umístěn v technické místnosti v 1.pp. + zásobník na teplou vodu.
V Pokojích jsou navrženy podlahové konvektory + žebříkový radiátor v koupelnách.



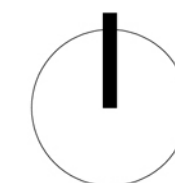
1.pp





LEGENDA:

- ZÁZEMÍ OBJEKTU
- KOMUNIKACE
- LODŽIE
- SOCIÁLNÍ ZÁZEMÍ POKOJŮ
- POKOJE
- KAPACITA LŮŽEK: 13 - 18
- POKOJ SPRÁVCE



Stavba v krajině_ Winery a ubytování



vypracovala: Bc. Dita Grätzová_ vedoucí práce: doc. Ing. arch. Hana Urbášková, Ph.D.

Půdorys_ 1.np/ m1:100



