

VĚZENÍ S OSTRAHOU V BRNĚ

ARCHITEKTURA SOCIÁLNĚ VYLOUČENÝCH



Vážené sú zariadenia, plniace funkciu trestu vylúčenia osôb, ktoré sa dopúšťajú protispoločenských činov, zo spoločnosti, ktorá pokladá osobnú slobodu a voľnosť pohybu za jedny z najvyšších hodnôt. Zároveň by to ale tiež malo byť zariadenie, ktoré umožní nápravu a poskytne novú príležitosť tým, ktorí ulegli o ťažké spoločenské zariadenie. Usporiadanie väznice vychádza zo zákona č. 158/199 z výkone trestu odňatia slobody a vyhlášky Ministerstva spravodlivosti č. 345/1999, pričom výkonnú trestu odňatia slobody.

Súčasnou záležitosťou diplomovej práce bolo nájdenie vhodného miesta na území Brna, pričom sa malo jednať max. o 5 ha plochy. Pri hľadaní bolo potrebné zohľadniť výklenok občianstve verejnosti voči tomuto druhu zariadenia. Miesto pritom musí umožniť dobré komunikačné napojenie na verejnú dopravnú sieť a prehládť v bezpečnom okolí väznice. Vzdlanosť k najbližšej súvlnnej obytnej zástavbe by nemala byť menšia ako 200m.

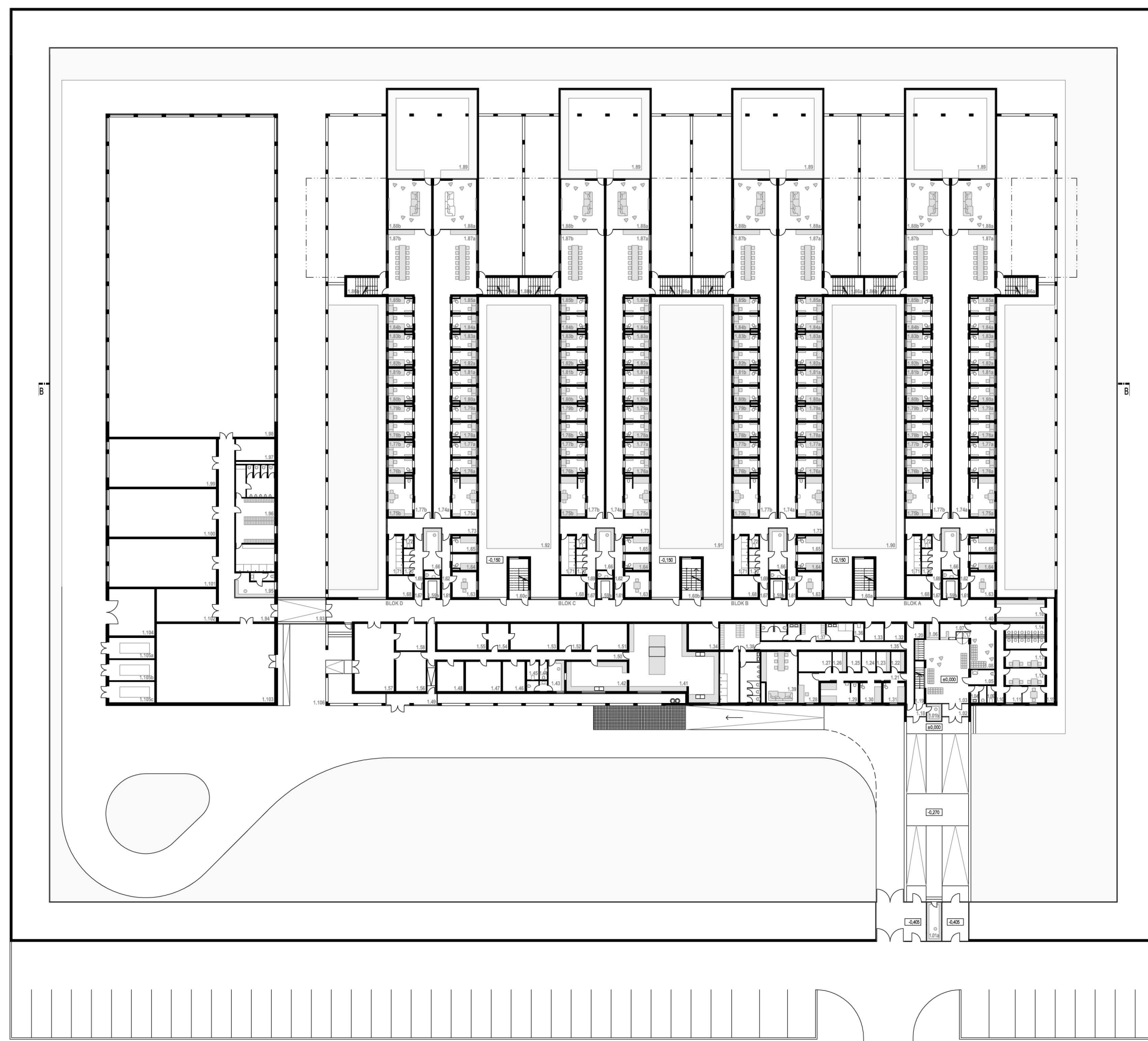
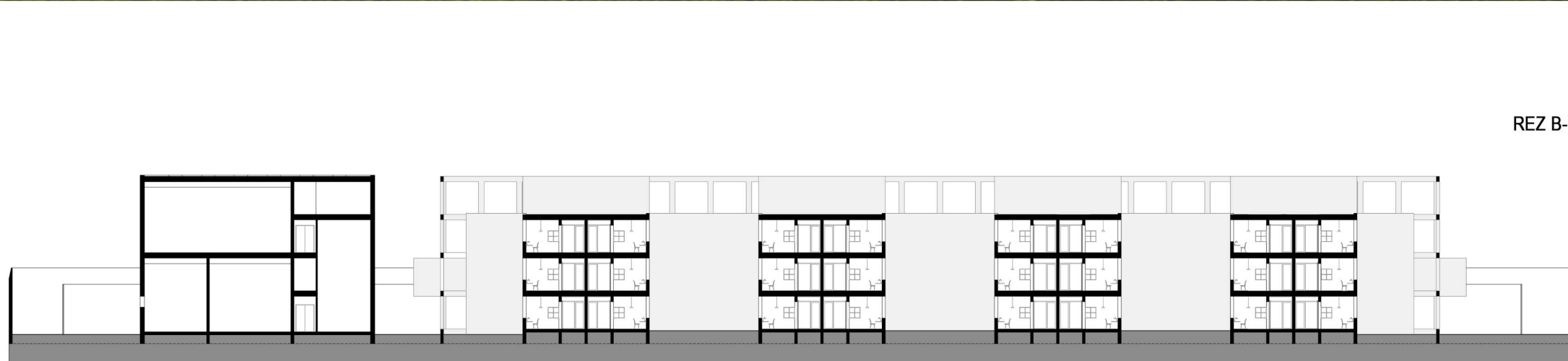
Pri hľadaní miesta, ktoré bude spĺňať všetky tieto kritériá som sa rozhodla, že ho vyberiem sponed brownfields, ktorých je v Brne až okolo 400 ha, pričom z nich m po blížkom preskumovaní vybral som asi 4 lokality, 3 z nich boli medzi výrobnými objektami, a ich areál bol určený na výrobné stavby, čiže záložné objekty a 1 bol z 90% majetkom Brna a bol určený na obchodnú činnosť. Nakoniec som sa rozhodla pre opustenú garáž v Horních Hradičkách. Pozemok sa nachádza medzi železničnou a diaľnicou, pričom bytelná zástavba je až 200m od pozemku a je dobre napojená na okolitú komunikáciu. Tým že je pri diaľnici, tak je dobré spojenie aj s inými miestami ako je Brno a zároveň, je pomerne blízko k centru mesta. A hlavný dôvod, prečo som si ho vybrala, bol tým, že je medzi diaľnicou a železničnou, nebude atraktívne pre komerčné účely. Umiestnenie objektu je vplyvné smerom diaľnicou, ochranným pásmom diaľnice – 100m, ochranným pásmom železnice – 30m, a vzdialenosťou bytnej zástavby. Terén pozemku je takmer rovný. Objekt je napojený na vedľajšiu komunikáciu, ktorá sa napája na Viedenskú.

Základnou myšlienkou návrhu, bolo vytvoriť objekt väznice, ktorý bude najmä funkčný, prehládny a čo najjednoduchší. Avšak okrem funkčnosti, aby spĺňal aj niektoré estetické kritériá. Preto som zvolila koncept, kde som vytvorila funkčný objekt, s centrálnou komunikáciou, na ktorú sa napája spoločná časť väznice, jednotlivé bloky bytania, športová a výrobná hala. Tým, že som zvolila väznicu, ktorá je treba zabezpečiť osvetlenie, je objekt pomerne členitý, s vykoncovanými výchádzkovými dvormi zhora osvetlenými sietmi. Aby som ho zjednotila, obkresila som ho, okrem haly, betónovou „mrežou“, ktorá je tvorená pravidelným rastom stĺpov a prievlakov. V niektorých miestach má okrem estetických funkcií aj podpornú, pod výchádzkové dvory. Zároveň sa na mrežu dá upraviť osvetlenie areálu, prípadne dľa, ktoré by signalizovali unikajúce osoby. V niektorých miestach miestach nie je mreža osadená od obvodu, ale fúzia s obvodovou stenou, pričom je aj ako 80mm zasunutá dovnútra, čím je fasáda väzby plastická. Objekt haly je ďalšia časť, z hľadiska betónovej fasády. Spredu je plná bez okien. S hlavným obkreslením je spojená spojovací linkou. Celý areál je potom ešte obkreslený železobetónovou stenou z vnútorných strán výškou 6m a z vonkajšej 5m. V nej je umiestnený vstup do areálu.

Objekt je riešený ako trojpodlažný, čiastočne podzemný. Súčasťou je prístupný aj zmlu, z veľkého anglického dvora. V súčasnosti sa nachádza technická časť objektu a sklady. V 1. trp sa nachádza vstup s vlnitnicou a filom. Vstupný sú dva, jeden pre návštevy, ktorý navštevuje na návštevný úsek a druhý je pre zamestnancov, a prívádzaných a odhadzujúcich väzňov. Na vstup pre zamestnancov navštevuje schodisko do administratívy v 2. trp. Na vstup v 1. trp potom navštevuje príjmiaci a prepúšťací úsek, kuchyňa, zariadenie s hospodárnym dvorom a dielne a výrobná hala. Všetky tieto časti sú prístupné z centrálnej komunikácie, na ktorú sú napojené jednotlivé bloky s ubytovaním. Tieto bloky sú štyri, každý obsahuje dve oddelenia so spoločným zariadením. Každé oddelenie má vlastné požiarne schodisko a východ von. Na centrálnej chodbe sú schodiská do ďalších podlaží a požiarne výťahy, ktoré sa dajú ľahko použiť. V 2. trp sa nachádza sú administratíva, pokračuje výroba a centrálna chodba s ubytovnými blokmi.

V 3. trp sú spoločenské priestory a zdravotnícke oddelenie. Nad výrobou je športové zariadenie. Oddelenia sú zase prístupné z centrálnej chodby a s ubytovacími blokmi. Každé oddelenie s celami má prístup na výchádzkový dvor. Aby sa v každom dvore zabezpečilo priame osvetlenie, sú v jednotlivých podlažných oddeleniach, pričom z oddelení v 3. trp je prístup na dvor zo strechy. Každé oddelenie obsahuje 11 cel pre 1 osobu a 1 cel pre 3 osoby z 10%.

Kvôli zabezpečeniu maximálnej bezpečnosti je celý objekt navštevovaný z monolitického železobetónu. Obvodové steny sú tvorené z vonkajšej strany pohľadovou železobetónovou stenou a vnútornou stranou nosnou železobetónovou stenou, a medzi nimi je tepelná izolácia. Stropy sú tiež železobetónové. Nástené vrstvy sú z epoxidovej stierky, čo umožňuje dobrú údržbu a hygienu. Stieha je plochá, v časti výchádzkových dvorov pochádzajú. Hala má rovnakú konštrukciu ako hlavný objekt, okrem stropov, ktoré sú tvorené TT panelmi, kvôli veľkému rozpätiu. Konštrukčná výška jednotlivých podlaží je 3500mm a je zjednotená z vonkajšou mrežou. Celý objekt je 500mm nad terénom, kvôli ľahšej prehľadnosti vonkajšieho areálu. V celom objekte je elektronická požiarna signalizácia pre prípad požiaru. Výplne otvorov sú kombinované pevné s dvíraťmi podľa potreby priestoru. Rámy sú oceľové, okná v celom bezpečnostne. V celoch sú navštevované špeciálne nerovné záclony kombinované s umývadlom, zabezpečujúce stopu vody a odber vody pod podlahou. Nabytok v celoch bude roborený na mieru a drevený. Dvere na celoch sú posuvné, centrálnou otvárané. Všetky priestory budú strážené kamerovým systémom.



SITUÁCIA ŠIRŠÍCH VZŤAHOV

PODORYS

