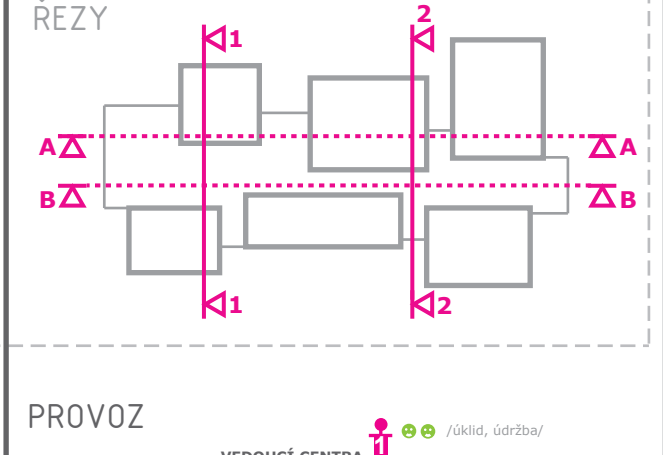
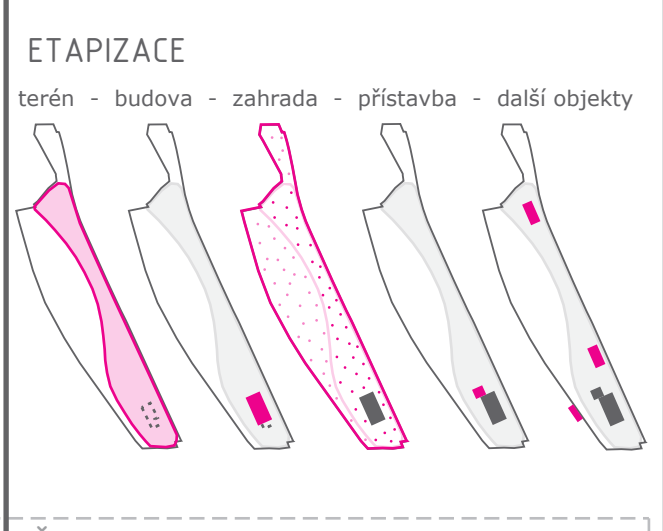
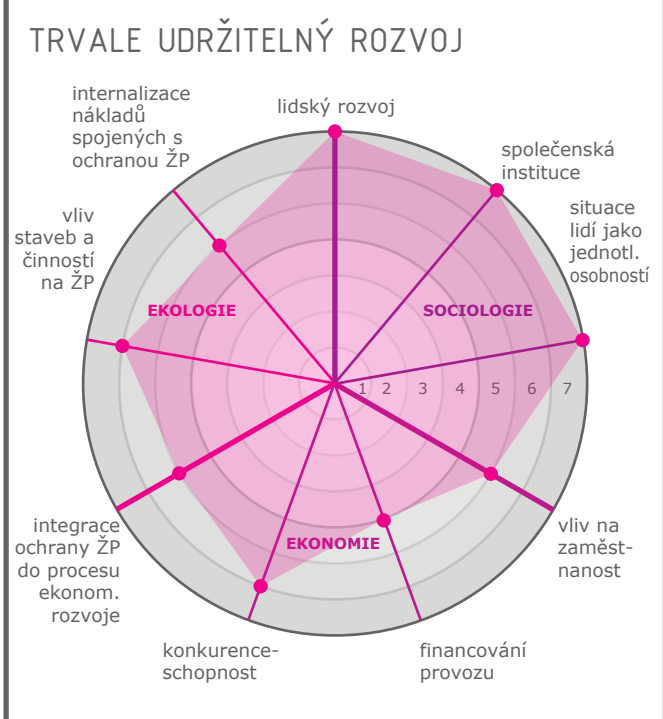
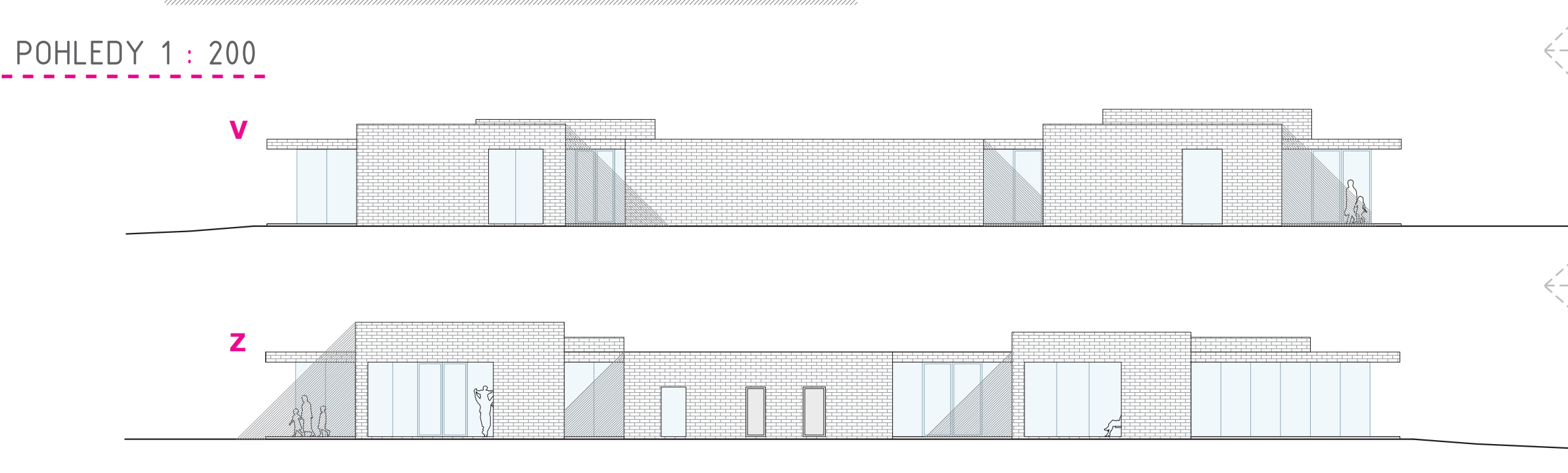
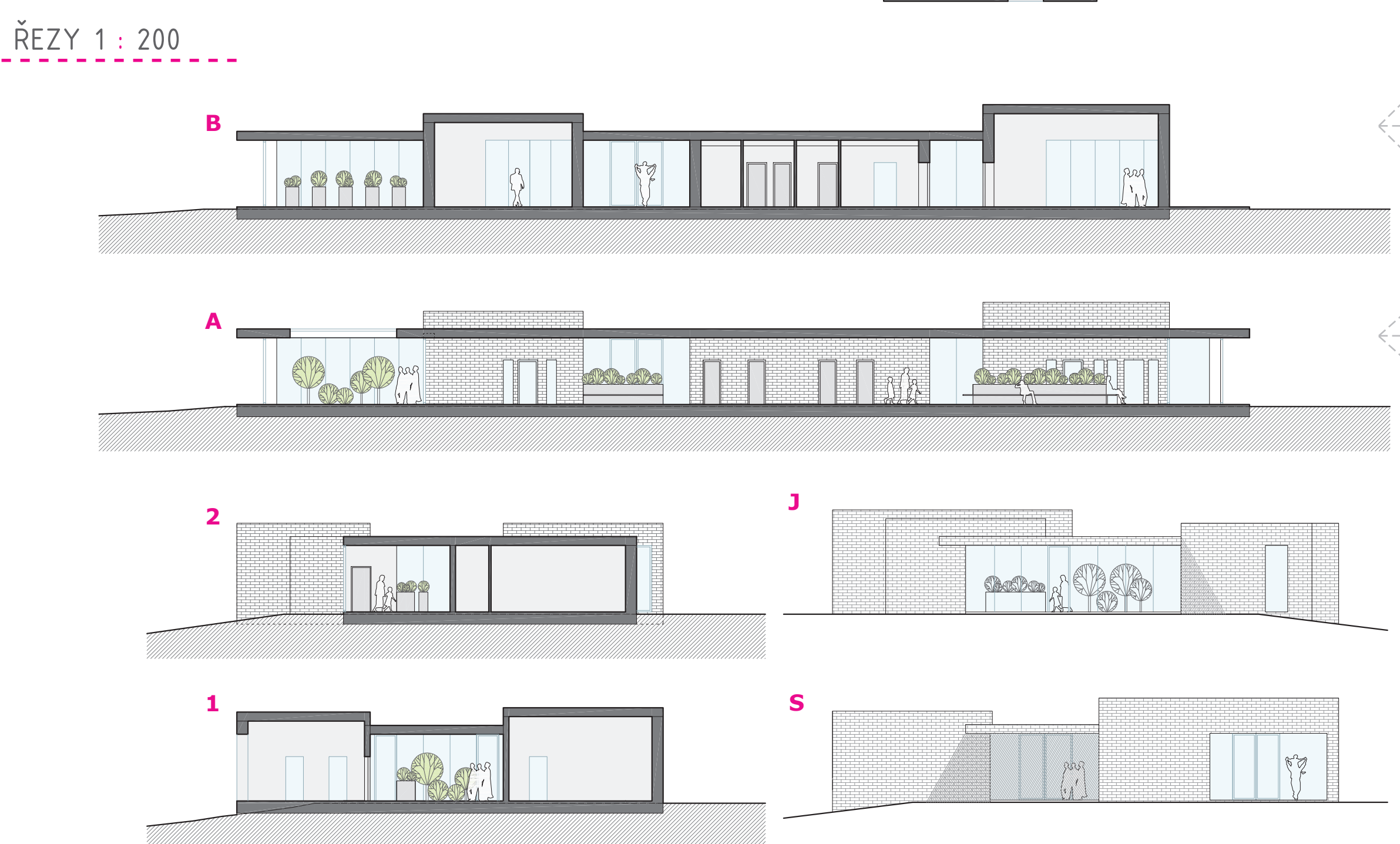




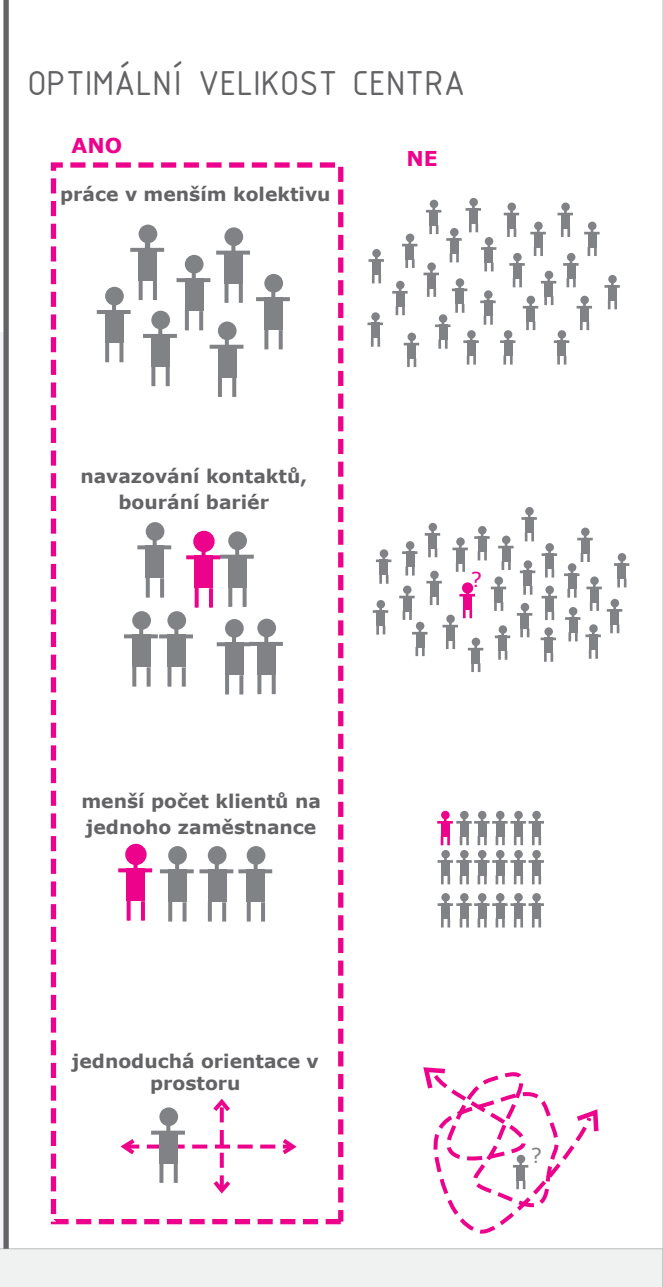
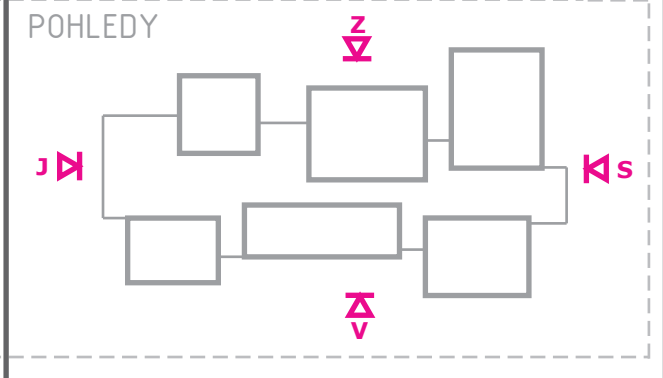
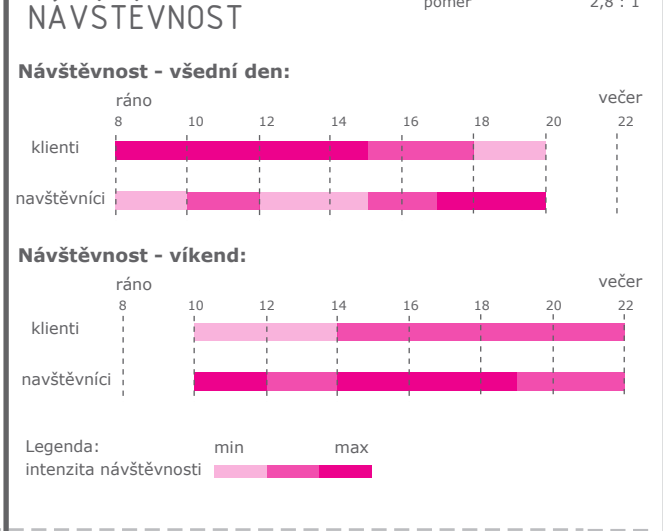
# Centrum volného času a integrace v Hranicích



**PROVOZ**

VEDOUcí KAVÁRNA	VEDOUcí ZAHADNICTVÍ
využitá: 10	využitá: 10
potřebná: 10	potřebná: 10
okupováno: 10	okupováno: 10
okupováno: 10	okupováno: 10

SOŠ: 10  
SOCIALNÍ PRACOVNÍCI: 5  
celkem osob: 34  
poměr: 2,8 : 1



**Zadání**  
Zadáním projektu je optimálně využít bývalé jímací území a vytvořit zde areál, který bude vhodný pro seberealizaci mentálně postižených osob a pro jejich integraci mezi většinovou společností. Projekt je řešen ve dvou fázích. V první fázi bylo zpracováno minimální řešení podle stávajícího územního plánu. V této první variantě byla navržena přestavba objektu bývalé úpravny vody. Ve druhé fázi již řešení vychází z připravovaného nového územního plánu. Po vyhodnocení technického stavu budovy bylo navrženo zbourání stávajícího objektu a vybudování nového objektu.

**Východiska**  
Základními východisky projektu je pochopení potřeb mentálně postižených osob a zhodnocení špatné využitelnosti záplavového území. Po vyřešení těchto základních otázek v podobě stavebního programu a protipovodňových opatření bylo možné pokračovat v návrhu parku aktivit a ukázkové zahrady a v tvorbě studie vlastního objektu volnočasového a integračního centra. Návrh zohledňuje strategické dokumenty města Hranic a ostatních subjektů. Projekt je řešen tak, aby byl realizovatelný a konkurenceschopný. Významnou částí projektu bylo stanovení cílových skupin. Pro tyto buď známé anebo předpokládané uživatele je stanovena funkční náplň objektu. Funkční náplň respektuje individuální potřeby jednotlivých cílových skupin a snaží se vytvořit flexibilní a všeobecně uživatelský program.

**Urbanistické řešení**  
Urbanistické řešení respektuje stávající zónu zeleně v urbanizovaném území a navrhuje jen malý stavební zásah na místě bývalé úpravní vod. Vlastní objekt zaujímá minimální plochu z celkového řešeného území (0,2%). Centrum vytváří významný bod na trase z centra města do sousedního lázeňského města Teplice nad Bečvou. Centrum propojuje dvě významné oblasti ve městě, které sdružují různá kulturní zařízení a sportoviště.

**Protipovodňová opatření**  
Návrh protipovodňových opatření byl stěžejním úkolem při tvorbě projektu. Řešení se vyvíjelo od varianty s částečným navýšením terénu a umístěním protipovodňové hrázce až po přírodně blízké opatření v podobě terénního valu, který neomezuje přirozené procesy na řece Bečvě a zachovává aktivní záplavovou zónu v téměř nezměněné podobě. Pasivní záplavová zóna je totožná se zónou aktivní, proto by jí nemělo docházet k záplavování celého záplavového území, jako tomu bylo doposud. Terénní úpravy jsou vytvořeny na necelé polovině řešeného území (48%).

**Architektonické řešení**  
Návrh budovy je vystáven na lapidárním principu souhry samostatných boxů s jasně danými funkcemi a volného spojovacího polyfunkčního prostoru. Základem je jednoduchá orientace v prostoru a volný, pro všechny přístupný prostor, kde nevznikají psychické zábrany vystoupit a procházet prostorem. Foyer je volně přístupné po celou otevřenou dobu centra. Dům je syntézou mnoha zvláštních poznatků – přehledná orientace v prostoru, směřování výhledů do bečevského údolí a do parku aktivit, prolínání budovy s přílehlou zahradou a celková otevřenost centra. Kromě výhledů do okolí nabízí dům zajímavé příhledy i v interiéru. Veřejně přístupné prostory jsou otevřené, prosklené, světlé.

**Architektonické řešení**  
Dům je jednoduše členěn a jeho výškové členění odpovídá funkci náplni jeho jednotlivých částí. Provoz je přehledně rozdělen mezi boxy a volný prostor. Čtyři krajní boxy jsou určeny pro zahradnictví, kavárnu, kanceláře a chráněnou dílnu. Dva boxy v centru dispozice obsahují zázemí pro celé centrum, všechny boxy jsou propojeny volně plynoucím foyer. Tento polyfunkční prostor v sobě zahrnuje funkci denní místnosti, chodby, vstupní halu, čekárny, shromažďovacího prostoru a sklenku.

**Stavba je nepodsiklená, jednoduše členěná. Konstrukce odpovídá požadavkům na stavby v záplavových oblastech. Spodní stavba je železobetonová (piloty a křížem armovaná roztažená deska), horní stavba je jednovrstvá keramická s dostatečným tepelným odporem. Konstruktivní systém je stěnový, střecha je jednoplošná, zateplená 300 mm tepelně izolace. Na vytápění a ohřev teplé vody je využívána geotermální energie, tepla voda je během slunečných dnů ohřívána solárními kolektory.**

**Zahradní a parkové úpravy**  
Zahradní a parkové úpravy v řešeném objektu jsou voleny tak, aby plně podpořily charakter stávajících dřevin, návrh počítá se zakončováním vhodných jedinců. Návrh je tvořen geometricky se střídajícími segmenty ploch o různé funkci, jejichž středem vede dle nově upraveného terénu hlavní stezka, která tyto rozlišitelné segmenty propojuje a zpřístupňuje.

**Vývoj do budoucna**  
Možný rozvoj areálu bude ovlivněn vývojem úrovně hladiny stoleté vody na řece Bečvě, zájmem o centrum ze strany klientů – mentálně postižených – a obyvatel Hranic. Důležitým faktorem bude i úspěšnost při získávání dotací a výše výnosů z poskytovaných služeb a prodeje výrobků.

