



VYSOKÉ UČENÍ TECHNICKÉ V BRNĚ
BRNO UNIVERSITY OF TECHNOLOGY



FAKULTA PODNIKATELSKÁ
ÚSTAV FINANČÍ
FACULTY OF BUSINESS AND MANAGEMENT
INSTITUTE OF FINANCIAL

HODNOCENÍ FINANČNÍ SITUACE PODNIKU A NÁVRHY NA JEJÍ ZLEPŠENÍ
EVALUATION OF THE FINANCIAL SITUATION IN THE FIRM AND PROPOSALS
TO ITS IMPROVEMENT

BAKALÁŘSKÁ PRÁCE
BACHELOR'S THESIS

AUTOR PRÁCE
AUTHOR

KRISTÍNA ZAHRADNÍČKOVÁ

VEDOUCÍ PRÁCE
SUPERVISOR

Ing. MARTIN PERNICA, Ph. D.

BRNO 2016

ZADÁNÍ BAKALÁŘSKÉ PRÁCE

Zahradníčková Kristína

Účetnictví a daně (6202R049)

Ředitel ústavu Vám v souladu se zákonem č.111/1998 o vysokých školách, Studijním a zkušebním řádem VUT v Brně a Směrnicí děkana pro realizaci bakalářských a magisterských studijních programů zadává bakalářskou práci s názvem:

Hodnocení finanční situace podniku a návrhy na její zlepšení

v anglickém jazyce:

Evaluation of the financial situation of the company and proposals for its improvement

Pokyny pro vypracování:

Úvod

Cíle práce, metody (zejména analýza okolí podniku, finanční analýza, SWOT analýza) a postupy zpracování

Teoretická východiska práce (presentace teoretických východisek a přístupů různých autorů, jejich porovnání alespoň v případě výše zmíněných analýz),

Analýza současného stavu

Vlastní návrhy řešení (dle výsledků výše uvedených analýz)

Závěr

Seznam použité literatury

Přílohy

Seznam odborné literatury:

- BLAHA, Z. a I. JINDŘICHOVSKÁ. Jak posoudit finanční zdraví firmy. 3. vyd. Praha: Management Press, 2006. 196 s. ISBN 80-7261-145-3.
- KNÁPKOVÁ, A. a D. PAVELKOVÁ. Finanční analýza: komplexní průvodce s příklady. 1. vyd. Praha: Grada, 2010. 205 s. ISBN 978-80-247-3349-4.
- KISLINGEROVÁ, E. a J. HNILICA. Finanční analýza: Krok za krokem. 2. vyd. Praha: C.H.Beck, 2008. 135 s. ISBN 978-807179-713-5.
- RŮČKOVÁ, P. Finanční analýza: metody, ukazatele, využití v praxi. 3. vyd. Praha: Grada, 2010. 139 s. ISBN 978-80-247-3308-1.
- HRDÝ, M. a M. HOROVÁ. Finance podniku. 1. vyd. Praha: Wolters Kluwer Česká republika, 2009. 179 s. ISBN 978-80-7357-492-5.

Vedoucí bakalářské práce: Ing. Martin Pernica, Ph.D.

Termín odevzdání bakalářské práce je stanoven časovým plánem akademického roku 2015/2016.

L.S.

prof. Ing. Mária Režňáková, CSc.
Ředitel ústavu

doc. Ing. et Ing. Stanislav Škapa, Ph.D.
Děkan fakulty

V Brně, dne 30.11.2015

Abstrakt

Bakalářská práce se zaměřuje na finanční hodnocení české strojírenské společnosti v letech 2011-2014 za pomoci ukazatelů finanční analýzy. Na základě této analýzy budou v práci vytvořeny vlastní návrhy na zlepšení stávající situace v podniku. Údaje byly čerpány z veřejně dostupných účetních výkazů a z interních zdrojů. Práce je rozdělena na tři části. Teoretická část popisuje základy pojmy a metody finanční analýzy, které se používají pro hodnocení výkonnosti podniku. V praktické části jsou tyto metody aplikovány na zvolenou společnost, zjištěny slabé stránky a na základě toho jsou v poslední části navržena opatření na zlepšení finanční situace.

Abstract

This B. A. thesis is focused on the financial evaluation czech engineering company for the 2011 – 2014 period, based on the financial analysis indicators. Based on this analysis the improvements of the company's current situation will be proposed. Data were drawn on financial statements, which are public documents and internal resources. The thesis is divided into three parts. The theoretical part describe basic terms and methods of financial analysis, which are used for evaluation of company performance. In practical part, these methods are applied on the company and detected weakness parts. According to gained informations are proposed measures to improvement the financial situation.

Klíčová slova

Finanční analýza, rozvaha, výkaz zisku a ztráty, rentabilita, likvidita, zadluženost, horizontální a vertikální analýza, cash flow.

Key words

Financial analysis, balance, profit and loss, profitability, liquidity, indebtedness, horizontal and vertical analysis, cash flow.

Bibliografická citace

ZAHRADNÍČKOVÁ, K. *Hodnocení finanční situace podniku a návrhy na její zlepšení*.
Brno: Vysoké učení technické v Brně, Fakulta podnikatelská, 2016. 66 s. Vedoucí
bachelorové práce Ing. Martin Pernica, Ph. D.

Čestné prohlášení

Prohlašuji, že předložená bakalářská práce je původní a zpracovala jsem ji samostatně. Prohlašuji, že citace použitých pramenů je úplná, že jsem v práci neporušila autorská práva (ve smyslu zákona č. 121/2000 Sb., o právu autorském, o právech souvisejících s právem autorským a o změně některých zákonů (autorský zákon)).

V Brně dne 18. ledna 2016

.....

podpis

Poděkování

Tímto bych ráda poděkovala Ing. Martinu Pernicovi, PhD. za odborné rady, cenné připomínky a vstřícný přístup při vedení mé bakalářské práce. Také bych ráda poděkovala vedení společnosti ABC a.s. za poskytnutí informací pro praktickou část.

Obsah

ÚVOD	10
CÍL PRÁCE A METODIKA	11
1. TEORETICKÁ VÝCHODISKA PRÁCE	13
1.1. Finanční analýza.....	13
1.1.1. Uživatelé finanční analýzy	13
1.1.2. Zdroje informací	14
1.1.3. Metody finanční analýzy.....	15
1.2. Analýza stavových ukazatelů	16
1.2.1. Horizontální analýza	16
1.2.2. Vertikální analýza	17
1.3. Analýza rozdílových ukazatelů	17
1.3.1. Čistý pracovní kapitál (ČPK).....	17
1.3.2. Čisté pohotové prostředky	17
1.3.3. Čistý peněžní majetek	18
1.4. Analýza poměrových ukazatelů	18
1.4.1. Ukazatele rentability	18
1.4.2. Ukazatele likvidity	20
1.4.3. Ukazatele zadluženosti.....	21
1.4.4. Ukazatele aktivity	22
1.5. Analýza soustav ukazatelů	24
1.5.1. Altmanův index finančního zdraví (Z-score).....	24
1.5.2. Model IN05	25
1.6. SWOT analýza	26
2. ANALÝZA FINANČNÍ SITUACE	27
2.1. Charakteristika podniku	27

2.2.	Finanční analýza.....	28
2.2.1.	Analýza rozvahy	28
2.2.2.	Výkaz zisku a ztráty	37
2.2.3.	Analýza rozdílových ukazatelů.....	41
2.2.4.	Analýza poměrových ukazatelů	43
2.2.5.	Analýza soustav ukazatelů	50
2.2.6.	SWOT analýza	52
2.3.	Shrnutí finanční analýzy.....	54
3.	VLASTNÍ NÁVRHY	55
	ZÁVĚR	63
	SEZNAM POUŽITÉ LITERATURY	64
	SEZNAM TABULEK	65
	SEZNAM GRAFŮ.....	66
	SEZNAM OBRÁZKŮ	66
	SEZNAM PŘÍLOH.....	66

ÚVOD

Finanční analýza by měla být součástí každé společnosti, neboť každý chce na trhu uspět, rozvíjet se a udržet si stabilní pozici, která mu přinese prosperitu a dobré jméno jak na tuzemské trhu, tak i na tom zahraničním.

K tomu, aby se společnost stala úspěšnou, je zapotřebí znát své silné a slabé stránky, analyzovat prostředí, ve kterém se pohybuje, analyzovat konkurenci, aby se zlepšilo její postavení v této oblasti. Je také zapotřebí pružně reagovat na stav nabídky a poptávky, na konkurenci, potřeby zákazníka, či na vývoj inflace.

Všechny tyto informace nám poskytne právě finanční analýza. Základem pro každou analýzu jsou účetní výkazy společnosti. Jedná se o rozvahu, výkaz zisků a ztrát a cash flow a znalost těchto výkazů je nezbytnou součástí pro vytvoření reálného obrazu o finančním hospodaření podniku.

Na základě těchto výkazů, podnik analyzuje svou finanční situaci jak v minulosti, tak i v přítomnosti a dokáže tak předpovídat budoucí vývoj, a na základě toho se i správně rozhodovat.

V této bakalářské práci budu analyzovat českou firmu, která podniká ve strojírenské oblasti. Hlavní náplní firmy je zpracování plechů a je jedním z největších producentů v ČR i v zahraničí. Mezi další náplně patří výroba teleskopických krytů, výroba výrobků pro energetický, spotřební a elektrotechnický průmysl a výroba vnějšího krytování pro stroje.

Strojírenství má v České republice již dlouholetou tradici. Už za dob minulých, v období mezi světovými válkami, patřila Česká republika mezi deset nejvýznamnějších zemí světa. Proto se také právě strojírenství stalo nosným odvětvím ke zprůmyslnění méně rozvinutých oblastí. Největší počet pracujících je zaměstnáno právě ve strojírenství. Strojírenské závody jsou rovnoměrně rozprostřeny po celém území České republiky.

Obor strojírenství je žádaný, a pokud jakýkoliv podnik vydrží v této sféře a bude se neustále rozvíjet, čeká ho dobrá budoucnost. Dle mého názoru strojírenská oblast bude vždy žádaná, neboť stroje budou využívány pořád. Stále se vyvíjí nové technologie, stroje, či nástroje. Náš podnik si tedy vybral dobrý obor pro podnikání.

CÍL PRÁCE A METODIKA

Cíl práce

Cílem této bakalářské práce je na základě použitých analýz navrhnout opatření v oblastech, u kterých budou zjištěny nedostatky, a tímto zlepšit finanční situaci společnosti.

Následnou analýzou byly zjištěny tři oblasti, ve kterých se vyskytují určité nedostatky. Mezi tyto oblasti patří rentabilita, aktivita a tržby.

Jako zdroj pro finanční analýzu budou sloužit nejen účetní výkazy, jako je rozvaha, výkaz zisku a ztráty, či výkaz cash flow, ale i údaje, které jsou čerpány z interních zdrojů společnosti. Budou zde uplatněny základní metody finanční analýzy, a to v letech 2011 - 2014.

Metodika

Bakalářská práce je rozdělena do tří částí, a to část teoretická, praktická a návrhová.

V první části se budu zabývat teoretickými východisky. Budu čerpat z nejrůznější literatury, ať už z odborných publikací, či internetových stránek (např. <https://managementmania.com/cs/cisty-pracovni-kapital>). Cílem je popsat finanční analýzu jako takovou, její ukazatele, metody a obecné principy. Tato část je nezbytná pro další zpracování v části praktické i návrhové.

Druhá část se zabývá praktickou aplikací výše zmíněných teoretických poznatků v konkrétním podniku. Stav finanční situace prověříme na základě nejrůznějších analýz. Mezi ně patří analýza stavových veličin, analýza rozdílových a poměrových ukazatelů, analýza soustav ukazatelů a SWOT analýza (analýza silných a slabých stránek).

U analýzy stavových veličin bude prováděna horizontální a vertikální analýzu účetních výkazů, a to rozvahy a výkazu zisků a ztrát. Analýza rozdílových ukazatelů v sobě zahrnuje výpočet čistého pracovního kapitálu, čistých pohotových prostředků a čistého peněžního majetku. Výpočtem poměrových ukazatelů bude zjištěna rentabilita, aktivita, likvidita a zadluženost. Na závěr se budu zabývat analýzou soustav ukazatelů, kterých existuje celá řada. Pro tyto účely bude použito Altmanovo Z-score a index bonity IN05.

Ve třetí části bude využito výpočtů z části předchozí a na základě toho vyhodnotím současný finanční stav v podniku, zjistím slabé stránky a nedostatky a navrhnou opatření, která zajistí zlepšení.

1. TEORETICKÁ VÝCHODISKA PRÁCE

1.1. Finanční analýza

Finanční analýza je chápána jako systematický rozbor získaných dat, která jsou obsažena v účetních výkazech, jako je rozvaha, výkaz zisku a ztráty, či výkaz cash flow.

Finanční analýza zahrnuje hodnocení minulosti, současnosti a předpovídá budoucnost společnosti. Smyslem finanční analýzy je připravit podklady pro správné a kvalitní rozhodování o fungování společnosti (Růčková, 2008).

Slouží ke komplexnímu zhodnocení finanční situace v podniku. Pomáhá odhalit, zda je podnik schopen včas splácet své závazky, zda je dostatečně ziskový, zda efektivně využívá svá aktiva a mnoho dalších významných skutečností. Je nedílnou součástí finančního řízení, neboť působí jako zpětná informace o tom, v čem se podniku podařilo splnit jeho předpoklady, kde došlo k situaci, kterou nečekal a kam v jednotlivých oblastech došel (Knápková, Pavelková, 2010).

Postup finanční analýzy se dá rozdělit do několika částí, a to:

- zjišťování informací o společnosti
- analýza vývoje odvětví – interní i externí
- analýza účetních výkazů
- zhodnocení složek finanční rovnováhy – rentabilita, likvidita, zadluženost a aktivita
- vztahy uvnitř jednotlivých skupin ukazatelů a mezi skupinami ukazatelů
- zhodnocení výsledků a souhrn doporučení (Knápková, Pavelková, 2010).

1.1.1. Uživatelé finanční analýzy

Uživateli finanční analýzy jsou všichni tzv. stakeholders. Jsou to osoby, které jsou určitým způsobem zainteresovány na činnost podniku - investoři, banky a ostatní věřitelé, stát a orgány státní správy, obchodní partneři, manažeři (Scholleová, 2008).

Investoři sledují především finanční výkonnost podniku k získání dostatečného množství informací pro rozhodování o případných investicích. Dále také získávají informace o tom, jak společnost nakládá se zdroji, které do společnosti vložili.

Banky a ostatní věřitelé potřebují finanční analýzu k získání informací o finančním stavu potencionálního, či již existujícího dlužníka.

Stát a jeho orgán se zaměřuje na správnost vykázaných daní.

Obchodní partneři sledují především likviditu, zadluženost, solventnost společnosti. Zaměřují se na schopnost společnosti hradit splatné závazky.

Manažeři využívají finanční analýzu pro strategické a operativní řízení společnosti (Kislingerová, 2010).

1.1.2. Zdroje informací

Pro správné rozhodování, zda podnik funguje správně, je potřeba mít připravené podklady. Při finanční analýze se čerpá především z výkazů finančního účetnictví (rozvaha, výkaz zisků a ztráty, výkaz cash flow), z výroční zprávy, či z informací od manažerů společnosti a finančních analytiků (Grünwald a Holečková, 2007).

Jelikož finanční účetní výkazy poskytují informace především externím uživatelům, lze je považovat za výkazy externí (Růčková, 2008).

Výkaz zisků a ztrát

Výkaz zisků a ztrát zachycuje pohyb nákladů a výnosů, nikoliv pohyb výdajů a příjmů. Podává přehled nejen o nákladech a výnosech, ale také o výsledku hospodaření za určité období (Růčková, 2008). Výnosy jsou peněžní částky z titulu prodeje služeb a zboží. Náklady jsou peněžní vyjádření spotřeby výrobních činitelů. Výsledek hospodaření dělíme na Výsledek hospodaření za běžnou činnost, z provozní činnosti, z finanční činnosti a z mimořádné činnosti (Dluhošová, 2008).

Rozvaha

Rozvaha zachycuje finanční majetek podniku k určitému datu, tedy majetek podniku (aktiva) a zdroje jeho krytí (pasiva) (Dluhošová, 2008).

Aktiva členíme na dlouhodobý majetek, oběžná aktiva a časové rozlišení. Pasiva dělíme na vlastní kapitál, cizí kapitál a časové rozlišení (Růčková, 2008).

Výkaz cash flow

Výkaz cash flow bilanční formou srovnává příjmy (zdroje tvorby peněžních prostředků) a výdaje (jejich využití) za určité období. Používá se pro zhodnocení skutečné finanční situace (Růčková, 2008).

Jedná se o tokovou veličinu, která zobrazuje přítok a odtok hotovosti za určité období (Dluhošová, 2008).

Cash flow se dělí na Cash flow z provozní činnosti, z investiční činnosti a z finanční činnosti (Grünwald a Holečková, 2007).

1.1.3. Metody finanční analýzy

Obvykle se rozlišují dva přístupy k hodnocení situace v podniku. Jedná se o fundamentální a technickou analýzu.

Fundamentální analýza se opírá o velké množství informací a je založena na vzájemných souvislostech mezi ekonomickými a mimoekonomickými procesy.

Technická analýza v sobě zahrnuje matematicko-statistické, matematické a další metody ke kvantitativnímu zpracování dat.

Oba tyto přístupy jsou si blízké, a proto by se měly navzájem kombinovat a doplňovat (Sedláček, 2007).

Elementární metody

U této metody se pracuje s ukazateli, které jsou součástí účetních výkazů – rozvaha, výkaz zisku a ztráty, nebo s čísly, které jsou od nich odvozené. Důležitou roli zde sehraje také časové hledisko, a proto rozlišujeme stavové a tokové veličiny (Růčková, 2008).

- Analýza stavových ukazatelů
 - Horizontální analýza
 - Vertikální analýza
- Analýza rozdílových ukazatelů
 - Čistý pracovní kapitál
 - Čisté pohotové prostředky
 - Čistý peněžní majetek
- Analýza poměrových ukazatelů
 - Ukazatele rentability
 - Ukazatele likvidity
 - Ukazatele zadluženosti
 - Ukazatele aktivity
 - Ukazatele tržní hodnoty
- Analýza soustav ukazatelů
 - IN 05

- Altmanův index finančního zdraví (Konečný, 2004).

Vyšší metody

Dle (Růčková, 2008, s. 41) „*Vyšší metody finanční analýzy nepatří k metodám univerzálním. Použití těchto metod je závislé na hlubších znalostech matematické statistiky, ale také hlubších teoretických i praktických ekonomických znalostech.*“

- Matematicko-statistické metody
 - bodové odhady,
 - empirické distribuční funkce,
 - statistické testy odlehlých dat,
 - diskriminační analýza,
 - korelační koeficienty, regresní modelování, autoregresní modelování, analýza rozptylu, faktorová analýza,
 - robustní matematicko-statistické postupy;
- Nestatistické metody
 - metody založené na teorii matných množin,
 - metody formální matematické logiky,
 - metody založené na alternativní teorii množin,
 - metody fraktální geometrie,
 - neuronové sítě,
 - expertní systémy,
 - metody založené na gnostické teorii neurčitých dat (Konečný, 2004).

1.2. Analýza stavových ukazatelů

Stavové veličiny zachycují stav majetku a zdrojů jeho krytí vždy k určitému časovému okamžiku. Tato analýza zahrnuje horizontální a vertikální analýzu. Jedná se především o položky rozvahy (Růčková, 2008).

1.2.1. Horizontální analýza

Horizontální analýza (analýza trendů) zkoumá vývoj veličin v čase ve vztahu k minulému účetnímu období. Je to vhodný způsob, pokud se chce sledovat a určit meziroční změny. Je ale důležité uvažovat v širším kontextu a brát do úvahy např. prostředí, ve kterém firma působí.

Data se mohou zpracovávat buď za několik účetních období, nebo jako meziroční změnu, kde se porovnávají dvě po sobě jdoucí období (Scholleová, 2008).

1.2.2. Vertikální analýza

Vertikální analýza (procentní rozbor) udává podíl jednotlivých položek rozvahy na celkových aktivech/pasivech.

Tato analýza usnadňuje srovnatelnost účetních výkazů s předchozím obdobím a také usnadňuje porovnávání podniku s jinými firmami ve stejném nebo podobném odvětví (Růčková, 2008).

1.3. Analýza rozdílových ukazatelů

Rozdílové ukazatele zachycují rozdíl mezi určitými celkovými položkami krátkodobých aktiv a určitými celkovými položkami krátkodobých pasiv. V praxi se využívají zejména k analýze řízení likvidity podniku. Jsou základem finanční analýzy. Mezi základní a nejdůležitější patří: čistý pracovní kapitál, čisté pohotové prostředky a čistý peněžní majetek (Růčková, 2008).

1.3.1. Čistý pracovní kapitál (ČPK)

Čistý pracovní kapitál je definován jako rozdíl oběžných aktiv a krátkodobých závazků. Tento nám ukazatel říká, kolik prostředků budeme mít k dispozici, když uhradíme krátkodobé závazky (Managementmania.com, 2011-2013).

Čistý pracovní kapitál je důležitý z hlediska platební schopnosti podniku. Čím vyšší tento ukazatel bude, tím větší by měla být schopnost podniku hradit své závazky. Pokud klesá do záporných hodnot, jedná se tzv. nekrytý dluh (Holečková, 2008).

$$\text{ČPK} = \text{oběžná aktiva} - \text{krátkodobé závazky}$$

1.3.2. Čisté pohotové prostředky

Čisté pohotové prostředky jsou definovány jako rozdíl pohotových peněžních prostředků a okamžitě splatných krátkodobých závazků. Mezi pohotové peněžní prostředky řadíme peníze v hotovosti a na běžných účtech, okamžitě splatnými závazky se myslí závazky, které jsou splatné k určitému datu (Konečný, 2004).

$$\text{ČPP} = \text{pohotové peněžní prostředky} - \text{okamžitě splatné závazky}$$

1.3.3. Čistý peněžní majetek

Můžeme definovat různé druhy čistého peněžního majetku a to v závislosti na tom, jaké položky se zahrnují do oběžných aktiv.

Čistý peněžní majetek představuje jakýsi kompromis mezi čistými pohotovými prostředky a čistým pracovním kapitálem (Konečný, 2004).

$$\text{ČPM} = (\text{Oběžná aktiva} - \text{Zásoby}) - \text{Krátkodobé závazky}$$

1.4. Analýza poměrových ukazatelů

Na rozdíl od analýzy stavových veličiny, která zkoumá vývoj jedné veličiny ve vztahu k celku, analýza poměrových ukazatelů dává do „poměru“ položky vzájemně mezi sebou. Dalo by se říct, že poměrové analýze se blíží vertikální analýza, která neporovnává položky rozvahy vzájemně, ale vztahuje je k nějaké položce celkové. Aby mohl podnik správně a dlouhodobě fungovat, je zapotřebí, aby byl rentabilní, tj. schopný přinášet užitek vlastníkům, likvidní a přiměřeně zadlužený (Kislingerová, Hnilica, 2008).

Poměrová analýza redukuje hrubé údaje, které se liší podle velikosti podniku, na společnou bázi. Je to jeden z nejlepších způsobů, jak porovnávat současné informace o finanční situaci firmy s jejími minulými daty nebo s daty jiných společností (Blaha, Jindřichovská, 2006).

Do této skupiny patří: ukazatele rentability, likvidity, zadluženosti a aktivity (Hrdý a Horová, 2009).

1.4.1. Ukazatele rentability

Rentabilita = výnosnost vloženého kapitálu udává, jak je společnost schopna vytvářet nové zdroje nebo dosahovat zisku za použití vloženého (investovaného) kapitálu. K výpočtu rentability jsou nejčastěji používány dva základní účetní výkazy – výkaz zisku a ztráty a rozvaha. Pomocí ukazatelů rentability dokážeme zhodnotit celkovou efektivnost daného podniku či činnosti, a tyto hodnoty budou nejvíce zajímat potenciaální investory a akcionáře (Růčková, 2008).

Rentabilita celkového kapitálu

ROA (Returns on Assets) vyjadřuje celkovou efektivnost podnikání (Růčková, 2008).

Dává do poměru celkový zisk společnosti s celkovými vloženými prostředky - nezáleží na tom, zda byla financována vlastníky, nebo věřiteli kapitálu (Kislingerová, 2010).

Rentabilita celkové kapitálu je považovaná za klíčové měřítko rentability (Scholleová, 2008).

$$ROA = \frac{EAT}{CA} \times 100 [\%], ROA = \frac{EBIT}{CA} \times 100 [\%]$$

Rentabilita vlastního kapitálu

ROE (Return on Equity) vyjadřuje výnosnost kapitálu vloženého vlastníky do podniku (Růčková, 2008).

Na tento ukazatel se soustředují především akcionáři, investoři a společníci. Vyjadřuje, kolik čistého zisku připadne na jednu korunu, kterou akcionář investoval (Kislingerová, 2010).

$$ROE = \frac{EAT}{VK} \times 100 [\%]$$

Rentabilita tržeb

ROS (Return on Sales) měří ziskovou marži. Vyjadřuje, kolik korun zisku vytvoří z jedné koruny tržeb.

Pokud se tento ukazatel vyvíjí špatně, lze předpokládat, že i v ostatních ukazatelích bude situace obdobná (Scholleová, 2008).

Když je v čitateli použit EAT (zisk po zdanění), jedná se tzv. čistou ziskovou marži (Hrdý, Horová, 2009).

$$ROS = \frac{EAT}{TRŽBY} \times 100 [\%], ROS = \frac{EBIT}{TRŽBY} \times 100 [\%]$$

Kde:

- EBIT – zisk před zdaněním a úroky (provozní výsledek hospodaření)
- EAT – zisk po zdanění (výsledek hospodaření za účetní období)
- CA – celková aktiva
- VK – vlastní kapitál

1.4.2. Ukazatele likvidity

Likvidita je schopnost podniku přeměnit svá aktiva na pohotové prostředky (peníze). Likvidita podniku je (Růčková, 2008, s. 48) „*vyjádřením schopnosti podniku uhradit včas své platební závazky.*“ Nedostatečná likvidita vede k tomu, že podnik není schopen hradit své závazky, což může způsobit platební neschopnost a to může vést k bankrotu. Naproti tomu vysoká likvidita není příznivá pro majitele společností, protože finanční prostředky jsou vázány v aktivech, které nepracují ve prospěch zhodnocování finančních prostředků. Nejlepším řešením je hledat vyváženou likviditu (Růčková, 2008).

Řízení likvidity závisí nejen na kompromisu, ale také na strategii podniku.

Ukazatel běžné likvidity

Běžná likvidita bývá často označována jako likvidita 3. stupně.

Vyjadřuje, kolikrát je podnik schopen uspokojit věřitele, kdyby v daném okamžiku přeměnil svá aktiva na finanční hotovost. To znamená, kolikrát oběžná aktiva pokrývají krátkodobé závazky (Scholleová, 2008).

Za optimální se považují hodnoty od 1,5 do 2,5 (Růčková, 2008).

$$\text{běžná likvidita} = \frac{OA}{KCZ} \text{ [krát]}$$

Ukazatel pohotové likvidity

Pohotová likvidita je označována jako likvidita 2. stupně.

Jedná se o zpřísnění běžné likvidity. Měří platební schopnost po odečtení nejméně likvidní části – zásob. Zásoby jsou nejhůře přeměnitelné na hotovost.

Doporučený interval je 1 – 1,5 (Scholleová, 2008).

$$\text{pohotova likvidita} = \frac{OA-ZASOBY}{KCZ} [\text{krat}]$$

Ukazatel okamzite likvidity

Okamzita likvidita je oznacovana jako likvidita 1. stupne.

Tento ukazatel se vypocita jako pomer finannho majetku a kratkodobych zavazku. Za finann majetek jsou povazovany jak penezni prostredky na uctech a v pokladnach, tak i kratkodobe obchodovatelne cenne papiry (Scholleova, 2008).

Zahrnuje pouze nejlikvidnejsi polozky, coz jsou peníze na bankovnich uctech a peníze v hotovosti (Hrdy, Horova, 2009).

Za optimalni se povazuji hodnoty mensi nez 0,2 (Ruckova, 2008).

$$\text{okamzita likvidita} = \frac{FM}{KCZ} [\text{krat}]$$

Kde:

- OA – obezna aktiva (zasoby, pohledavky, finann majetek)
- KCZ – kratkodobe cizi zdroje (kratkodobe zavazky z obchodnich vztahu, kratkodobe bankovni uvery)
- FM – finann majetek

1.4.3. Ukazatele zadluzenosti

Pojem zadluzenost znamena, že firma k financovani aktiv vyuziva cizi zdroje, tedy dluh. Ukazatele zadluzenosti jsou predevsim odvozeny z udaju v rozvaze. Na zaklade porovnani rozvahovych polozek zjistime, v jakem rozsahu jsou aktiva firmy financovana cizimi zdroji. Podstatou teto analzy je hledat optimalni vztah mezi cizim a vlastnim kapitalem – jedna se o kapitalovou strukturu (Ruckova, 2008).

Tyto ukazatele slouzi k hodnoceni finann stability v podniku, kde je podminkou rovnovaha majetkove a finann struktury (Hrdy, Horova, 2009).

Celkova zadluzenost

Celkova zadluzenost vyjadruje podil veritelu na celkovych aktivech, ze kterych je majetek podniku financovan. Nemusi to byt nutne negativni jev, nebot neni nezbytne, aby se vyuzival pouze vlastni kapital k financovani sveinnosti (Dluhosova, 2008).

Ukazatel je ovlivňován čtyřmi faktory, a to typem aktiv, rizikem, daněmi a stupněm finanční volnosti (Scholleová, 2008).

$$\text{celkové zadlužení} = \frac{CZ}{CA} \times 100 [\%]$$

Úrokové krytí

Ukazatel úrokového krytí měří, kolikrát bude podnik schopen krýt úroky z cizího kapitálu poté, co uhradí všechny své náklady, které souvisí s produktivní činností (Scholleová, 2008).

S tímto ukazatel pracují jednotlivé ratingové společnosti. Za hraniční hodnotu je považována hodnota 3 (Kislingerová, 2010).

$$\text{úrokové krytí} = \frac{EBIT}{NÚ} [\text{krát}]$$

Kde:

- CZ – cizí zdroje
- CA – celková aktiva
- EBIT – zisk před zdaněním a úroky
- NÚ – nákladové úroky

1.4.4. Ukazatele aktivity

Ukazatele aktivity zachycují, jak je společnost schopna využívat finanční prostředky, které do ní byly investovány. Tyto ukazatele se využívají především k tomu, aby bylo možné zjistit, jak podnik hospodaří se svými aktivy, jejich jednotlivými složkami a také jaký to má vliv na likviditu a výnosnost. Ukazuje, zda má podnik nedostatek produktivních aktiv, či přebytečné kapacity a v budoucnu tak nebude moci realizovat příležitosti, které by vedly k jeho růstu.

Setkáváme se zde se dvěma typy ukazatelů, a to počtem obrátů = obrátkovostí (vyjadřuje počet obrátek za období, tzn., kolikrát roční tržby převyšují hodnotu počítané položky) a dobou obrátu (vyjadřuje počet dní, měsíců, let, po který trvá jedna obrátka) (Scholleová, 2008).

Obrat celkových aktiv

Obrat celkových aktiv vyjadřuje intenzitu využití všech svých aktiv. Platí, že čím je hodnota vyšší, tím je podnik považován za efektivnější (Bláha, Jindřichovská, 2006).

Jedná se o komplexní ukazatel, který měří, kolikrát se obrátí celková aktiva za rok (Scholleová, 2008).

$$\text{obrat CA} = \frac{TRŽBY}{CA} \text{ [krát]}$$

Obrat dlouhodobého majetku

Obrat dlouhodobého majetku měří, kolikrát za rok se dlouhodobý majetek obrátí v tržby. Ukazuje, s jakou intenzitou a jak efektivně se využívají stálá aktiva (stroje, budovy, aj.).

Znárodnuje, jak velká část tržeb se vytvořila z 1 Kč dlouhodobého majetku (Holečková, 2008).

$$\text{obrat DM} = \frac{TRŽBY}{DM} \text{ [krát]}$$

Doba obratu zásob

Dobrá obratu zásob udává průměrný počet dnů, po něž jsou zásoby vázány v podnikání do doby jejich spotřeby (materiál, suroviny) nebo doby jejich prodeje (zásoby vlastní výroby) (Scholleová, 2008).

Pokud jsou dodrženy dostatečné zásoby a dodržena plynulá výroba, obecně platí, že čím kratší doba obratu zásob, tím lépe pro podnik (Holečková, 2008).

$$\text{obrat zásob} = \frac{ZÁSObY \times 360}{TRŽBY} \text{ [dní]}$$

Doba obratu pohledávek

Doba obratu krátkodobých pohledávek udává, kolik dnů musí podnik čekat, než dostane zapláceno za prodané výrobky a služby (Scholleová, 2008).

$$\text{obrat pohledávek} = \frac{POHLEDÁVKY \times 360}{TRŽBY} \text{ [dní]}$$

Doba obratu závazků

Doba obratu krátkodobých závazků měří rychlost podniku splácet své závazky. Vypovídá o platební morálce podniku.

Pokud podnik usiluje o finanční rovnováhu, je nutné, aby doba obratu pohledávek byla kratší než doba obratu závazků (Růčková, 2010).

Lze také říct, že ukazatel udává počet dní, po které podnik využívá obchodní úvěr od dodavatelů (Scholleová, 2008).

$$\text{obrat závazků} = \frac{ZÁVAZKY \times 360}{TRŽBY} \text{ [dní]}$$

1.5. Analýza soustav ukazatelů

Jelikož některé ukazatele vypovídají o podniku pozitivně, jiné negativně, byly vytvořeny modely, které prostřednictvím souhrnného indexu – jednoho čísla, vyjádří nejen souhrnnou charakteristiku finanční situace podniku, ale také ekonomickou situaci a výkonnost.

Bonitní modely jsou orientovány na vlastníky a investory; odrážejí míru kvality podniku dle její výkonnosti (jako stroje na peníze).

Bankrotní modely jsou určeny pro ty, které zajímá schopnost firmy dostat svým závazkům, tedy věřitelům (Scholleová, 2008).

1.5.1. Altmanův index finančního zdraví (Z-score)

Jedná se možnost, jak souhrnně vyhodnotit finanční zdraví daného podniku. Tato analýza je stanovena pomocí jediného čísla – tzv. Z-score. Toto číslo se skládá z pěti ukazatelů a je v něm zahrnuta likvidita, rentabilita, zadluženost a struktura kapitálu (Scholleová, 2008).

Cílem je rozlišit podniky, které mají minimální šanci na bankrot a podniky již bankrotujícími. Při výpočtu je nutné rozlišit podniky, které obchodují na kapitálovém trhu a těmi, kteří na tomto trhu neobchodují (Růčková, 2008).

1. Firmy, které obchodují na kapitálovém trhu

- $Z = 1,2X_1 + 1,4X_2 + 3,3X_3 + 0,6X_4 + 1X_5$

- hodnotící kritéria:

- $Z > 2,99$ – uspokojivá finanční situace

- $1,81 < Z < 2,98$ – tzv. šedá zóna – jisté finanční problémy
- $Z < 1,81$ – výrazné finanční potíže – možnost bankrotu

2. Firmy, které neobchodují na kapitálovém trhu

- $Z = 0,717X_1 + 0,847X_2 + 3,107X_3 + 0,42X_4 + 0,998X_5$
- hodnotící kritéria:
 - $Z > 2,9$ - finančně silný podnik
 - $1,2 < Z < 2,9$ - určité finanční potíže
 - $Z < 1,2$ - hrozící bankrot (Scholleová, 2008).

- kde:

- X_1 – čistý pracovní kapitál/aktiva
- X_2 – nerozdělený zisk minulých let/aktiva
- X_3 – zisk před úroky a zdaněním (EBIT)/aktiva
- X_4 – účetní hodnota akcie/cizí zdroje
- X_5 – tržby/aktiva

1.5.2. Model IN05

IN indexy byly sestaveny manželzy Neumaierovými a vycházejí z významných bankrotních indikátorů.

Model IN05 byl sestaven s ohledem na podmínky na českém trhu a také akceptuje hledisko vlastníka.

Při výpočtu se musí brát do úvahy podniky, které nejsou zadlužené vůbec nebo jen velmi málo. V takovýchto případech je nákladové krytí velmi velké číslo, proto se doporučuje omezit hodnotu EBIT/nákladové úroky na hodnotu 9 (Scholleová, 2008).

$$IN05 = 0,13 \times \frac{A}{CZ} + 0,04 \times \frac{EBIT}{NÚ} + 3,97 \times \frac{EBIT}{A} + 0,21 \times \frac{výnosy}{A} + 0,09 \times \frac{OA}{KCZ}$$

hodnotící kritéria:

- $IN05 < 0,90$ - 97% pravděpodobnost bankrotu a z 76% nebude tvořit hodnotu
- $0,90 < IN05 < 1,60$ - 50% pravděpodobnost bankrotu a z 70% bude tvořit hodnotu

- $IN05 > 1,60$ - 92% pravděpodobnost, že nezbankrotuje a z 95% bude tvořit hodnotu (Scholleová, 2008).
- kde:
 - A - celková aktiva
 - CZ - cizí zdroje
 - EBIT - zisk před úroky a zdaněním
 - NÚ – nákladové úroky
 - OA – oběžná aktiva
 - KCZ – krátkodobé cizí zdroje

1.6.SWOT analýza

SWOT analýza je metoda, díky níž lze identifikovat silné a slabé stránky společnosti ve vztahu k příležitostem a hrozbám. Jedná se tedy o analýzu jak vnějšího, tak i vnitřního prostředí. Díky této metodě je podnik schopen vyhodnotit své problematické oblasti a více se na ně zaměřit. Je také schopen naleznout nové možnosti pro pozitivní vývoj.

Vnitřní analýza se zaměřuje především na pozici podniku na trhu, finanční situaci, marketing, vztah se zákazníky, dodavatele, či technologickou úroveň.

Vnější analýza se zaměřuje na faktory působící mimo prostředí společnosti. Jedná se o možné příležitosti, které společnost může získat, a také rizika, která by mohla nastat a ohrozit postavení na trhu (Dluhošová, 2008).

2. ANALÝZA FINANČNÍ SITUACE

2.1. Charakteristika podniku

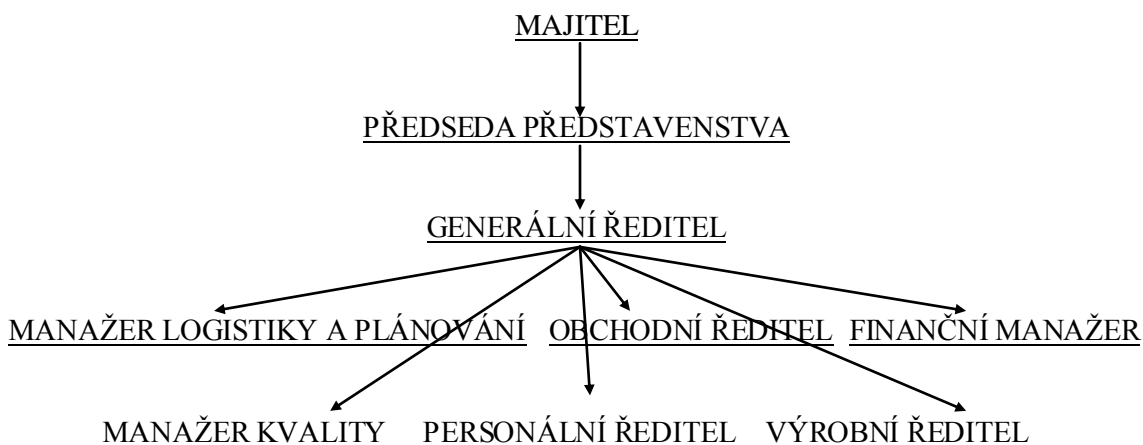
Datum zápisu:	15. června 1993
Spisová značka:	B 6368 vedená u Krajského soudu v Brně
Obchodní firma:	ABC a.s.
Sídlo:	Vyškov, PSČ 68201
Identifikační číslo:	58974258
Právní forma:	Akciová společnost
Předmět podnikání	: výroba, obchod a služby neuvedené v přílohách 1 až 3 živnostenského zákona : zámečnictví, nástrojařství : obráběčství : výroba, instalace, opravy elektrických strojů a přístrojů, elektronických a telekomunikačních zařízení
Akcie:	50 ks kmenové akcie na jméno v listinné podobě ve jmenovité hodnotě 100 000,- Kč
Základní kapitál:	5 000 000,- Kč
Splaceno:	100%

Společnost ABC a.s. je ryze českou strojírenskou společností, která se zaměřuje především na zpracování plechů. Podnik je rozdělen do tří divizí, a to divize zakázkové výroby, divize kapotáží a divize teleskopických krytů.

Společnost vznikla v roce 1993 a jejím hlavním produktem byly teleskopické kryty určené pro český trh. O sedm let později, v roce 2000 začala expandovat na zahraniční trhy, především do Německa. V roce 2004 zavedla systém jakosti ČSN EN ISO 9001. V roce 2006 proběhlo rozšíření o lakovací linku a dalších výrobních ploch. V roce 2012 proběhla výstavba nové výrobní haly a v roce 2013 nákup školicího střediska.

Společnost ABC a.s. získala řadu ocenění v oblasti péče o své zaměstnance. Jedná se tedy o dynamickou a moderně se rozvíjející společnost s 22letou tradicí na českém trhu.

Organizační schéma



Obrázek 1: Organizační struktura společnosti (Zdroj: Vlastní zpracování)

2.2. Finanční analýza

Jako podklady pro zpracování finanční analýzy jsem použila účetní výkazy společnosti za období 2011 – 2014. Tyto podklady jsou součástí přílohy této práce.

V první části se budu zabývat horizontální a vertikální analýzou rozvahy a výkazu zisku a ztráty. Druhá část bude obsahovat analýzu rozdílových a poměrových ukazatelů. Poslední část se bude zabývat analýzou soustav ukazatelů.

2.2.1. Analýza rozvahy

Horizontální analýza aktiv

V následujících dvou tabulkách č. 1 a 2 jsou zaznamenány výsledky vybraných položek aktiv, a to v absolutním a procentním vyjádření.

v tis. Kč	Změna 2011-2012	Změna 2012-2013	Změna 2013-2014
AKTIVA CELKEM	46 656	30 815	60 648
Dlouhodobý majetek	21 859	6 227	34 915
Dlouhodobý nehmotný majetek	-518	25	-174
Dlouhodobý hmotný majetek	24 155	17 739	35 774
Dlouhodobý finanční majetek	-1 778	-11 537	-685
Oběžná aktiva	24 328	24 994	25 486
Zásoby	11 952	8 171	4 670
Dlouhodobé pohledávky	0	1 461	45
Krátkodobé pohledávky	8 110	-18 960	46 431
Krátkodobý finanční majetek	4 266	34 322	-25 660
Časové rozlišení	469	-406	247

Tabulka 1: Horizontální analýza aktiv (Zdroj: Vlastní zpracování)

v %	Změna 2011-2012	Změna 2012-2013	Změna 2013-2014
AKTIVA CELKEM	18,05%	10,10%	18,05%
Dlouhodobý majetek	16,00%	3,93%	21,20%
Dlouhodobý nehmotný majetek	-19,84%	1,19%	-8,22%
Dlouhodobý hmotný majetek	20,13%	12,31%	22,10%
Dlouhodobý finanční majetek	-12,70%	-94,40%	-100,00%
Oběžná aktiva	20,20%	17,26%	15,01%
Zásoby	36,42%	18,25%	8,82%
Dlouhodobé pohledávky	0,00%	3108,51%	2,98%
Krátkodobé pohledávky	10,96%	-23,10%	73,57%
Krátkodobý finanční majetek	31,32%	191,90%	-49,15%
Časové rozlišení	31,14%	-20,56%	15,74%

Tabulka 2: Horizontální analýza aktiv (Zdroj: Vlastní zpracování)

Z tabulek je patrné, že celková aktiva mají tendenci růstu. V roce 2012 a 2014 byl celkový nárůst shodný, tedy o 18,05 %, v roce 2013 je nárůst o trochu menší, o 10,10%. Na nárůstu v roce 2012 se podílely především oběžná aktiva – zejména zásoby a krátkodobý finanční majetek, ale také dlouhodobý hmotný majetek. I přesto, že v roce 2014 je stejný procentuální nárůst jako v roce 2012, nepodílejí na tom stejné položky. V roce 2014 je především velký nárůst krátkodobých pohledávek, a to o 73,57%, dále je to pak zvýšení dlouhodobého hmotného majetku o 22,10%.

Dlouhodobý majetek

Dlouhodobý majetek má po celé sledované období rostoucí tendenci. V roce 2012 je o 16%, v roce 2013 je nárůst o něco menší, o 3,93% a roce 2014 podnik zaznamenal největšího nárůstu o více jak 21%.

Za nejvýznamnější položku dlouhodobého majetku považují dlouhodobý hmotný majetek, který se nejvíce podílí na celkové rostoucí tendenci. V roce 2012 byl nárůst o 20,13%, který byl zapříčiněn výstavbou nové výrobní haly. V roce 2013 byl, díky koupi nového školicího střediska, nárůst o 12,31% a v poslední roce se opět přistavovala nová výrobní hala, proto byl nárůst o 22,10%.

Dlouhodobý finanční majetek po celou dobu klesal, a to díky jinému dlouhodobému finančnímu majetku, který v roce 2014 společnost již neviduje.

Dlouhodobý nehmotný majetek je kolísavý, může za to především software, goodwill a ocenitelná práva. V roce 2012 a 2014 byl pokles této položky z důvodu vyřazování pro nefunkčnost či nevyhovující parametry.

Oběžná aktiva

Celkový vývoj oběžných aktiv je rostoucí, ovšem procentuální nárůst se každý rok snižuje. V roce 2012 je to 20,20%, v roce 2013 o 17,26% a v roce 2014 o 15,01%. Jde tedy o 2-3% pokles každým rokem.

Významnou roli zde hrají zásoby, které, stejně jako celková aktiva, zaznamenávají meziroční nárůst, ovšem tento nárůst se snižuje. V roce 2012 to bylo 36,42% a v roce 2014 už jen 8,82%. Lze tedy usoudit, že podnik si uvědomuje, že příliš velké množství zásob značí, že jsou v nich vázány peněžní prostředky a snaží se tedy o jejich snižování. Toto bych považovala za pozitivní.

Vysoký nárůst v roce 2013 zaznamenaly dlouhodobé pohledávky, kdy vznikly pohledávky za společníky. Tento nárůst byl více jak 3000%.

Průběh krátkodobých pohledávek byl v letech 2011-2014 kolísavý. V roce 2012 byl nárůst o 10,96%, v roce pokles o 23,1% a v roce 2014 významný nárůst o více jak 70%. V roce 2012 byl nárůst díky zvýšení daňových pohledávek za stát a vzniku pohledávek za společníky, v roce 2013 tato pohledávky na společníky zanikla, snížila se i daňová pohledávka a také poklesly pohledávky z obchodních vztahů. Naopak tyto pohledávky z obchodních vztahů v následujícím roce 2014 výrazně vzrostly, a to téměř o polovinu, také se zvýšily jiné pohledávky a krátkodobé poskytnuté zálohy.

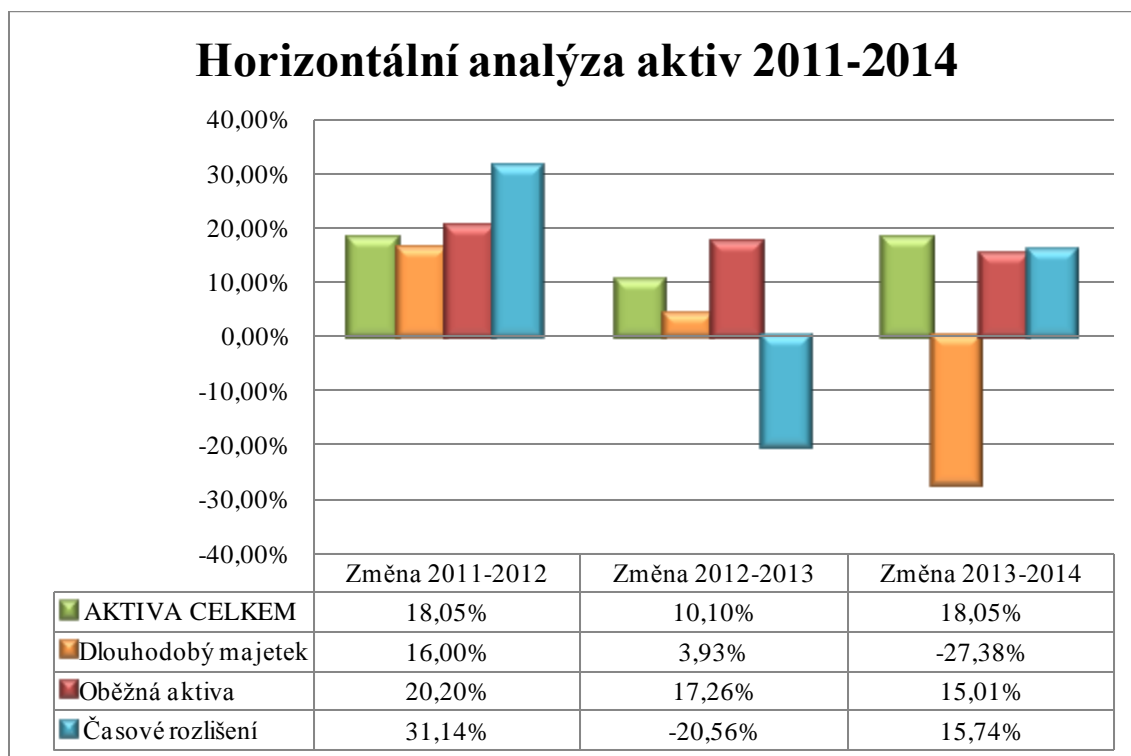
Krátkodobý finanční majetek rapidně vzrostl v roce 2013, především díky nárůstu na účtech v bankách. V roce 2014 peníze na účtu poklesly téměř o polovinu, a to díky založení nové dceřiné společnosti v Německu, která se zabývá obchodní činností.

Časové rozlišení

Časové rozlišení, kromě roku 2013, má tendenci růstu. V roce 2012 je to o 31,14%, a to díky nárůstu příjmů příštích období. V roce 2013 tyto příjmy podnik neeviduje, poklesly také náklady příštích období. V roce 2014 tyto náklady opět vzrostly. Tento růst je také díky leasingu, na který podnik pořídil stroje a vozidla. Jelikož se podnik rozrostl, vznikly nová pracovní místa a tudíž i potřeba zakoupit nová

vozidla, jak pro manažery, tak i pro nové zaměstnance, kteří vyjíždějí na pracovní cesty. Z důvody růstu bylo zapotřebí také zakoupit nové stroje a zařízení, které byly nezbytné k vybavení nové haly.

Přikládám také graf, ze kterého je patrné, jak se nejvýznamnější položky měnily v čase.



Graf 1: Horizontální analýza aktiv (Zdroj: Vlastní zpracování)

Horizontální analýza pasiv

V následujících tabulkách jsou opět zaznamenány změny jak absolutní, tak i procentní.

v tis. Kč	Změna 2011-2012	Změna 2012-2013	Změna 2013-2014
PASIVA CELKEM	46 656	30 815	60 648
Vlastní kapitál	24 246	20 621	26 646
Základní kapitál	0	0	0
VH minulých let	2 260	24 246	20 621
VH běžného účetního období	21 896	-3 625	6 710
Cizí zdroje	20 655	12 118	33 220
Rezervy	-2 185	-296	689

Dlouhodobé závazky	-814	19 874	553
Krátkodobé závazky	-6 190	13 608	892
Bankovní úvěry a výpomoci	29 844	-21 068	31 086
Časové rozlišení	1 755	-1 924	782

Tabulka 3: Horizontální analýza pasiv (Zdroj: Vlastní zpracování)

v %	Změna 2011-2012	Změna 2012-2013	Změna 2013-2014
PASIVA CELKEM	18,05%	10,10%	18,05%
Vlastní kapitál	14,96%	11,07%	12,88%
Základní kapitál	0,00%	0,00%	0,00%
VH minulých let	2,68%	28,02%	18,61%
VH běžného účetního období	931,74%	-14,95%	32,54%
Cizí zdroje	21,45%	10,36%	25,74%
Rezervy	-56,36%	-17,49%	49,36%
Dlouhodobé závazky	-23,41%	746,30%	2,45%
Krátkodobé závazky	-9,98%	24,36%	1,28%
Bankovní úvěry a výpomoci	110,97%	-37,13%	87,15%
Časové rozlišení	1038,46%	-100,00%	-

Tabulka 4: Horizontální analýza pasiv (Zdroj: Vlastní zpracování)

Vzhledem k základním pravidlům účetnictví, že strana aktiv se vždy musí rovnat straně pasiv, je vývoj celkových pasiv shodný jako vývoj celkových aktiv. Dále se tedy budu zabývat nejvýznamnějšími změnami vybraných položek pasiv.

Vlastní kapitál

Vlastní kapitál měl po celou dobu tendenci růstu. Základní kapitál se ovšem za sledované období nezměnil, tudíž na růstu vlastního kapitálu neměl žádný vliv. Rezervní fondy ze zisku, nedělitelná fond a ostatní fondy ze zisku a Zákonný rezervní fond se za sledované období také neměnil.

Co ovšem mělo vliv na růst vlastního kapitálu, byl výsledek hospodaření, a to jak z minulých let, tak i běžného účetního období. Vyjma roku 2013, kdy VH běžného účetního období klesl, byl růst obou VH rostoucí. Lze tedy konstatovat, že hospodářská situace společnosti se neustále zlepšuje.

Cizí zdroje

Cizí zdroje také zaznamenaly růst po celé sledované období. V roce 2012 byl nárůst o 21,45%, v roce 2013 o 10,36% a v roce 2014 o 25,74%. Rezervy v roce 2012

zaznamenaly pokles o více jak polovinu, podnik již nevytvářel rezervy podle zvláštních právních předpisů, které použil na opravu práškové lakovny.

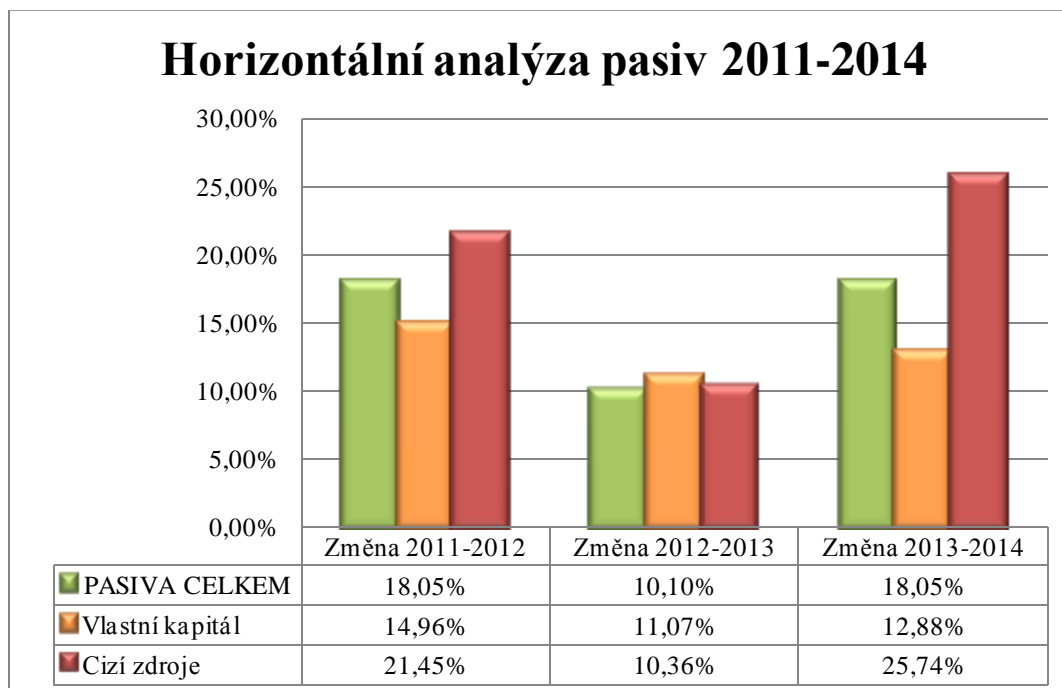
Dlouhodobé závazky nejvíce vzrostly v roce 2013, kdy vznikly závazky ke společníkům, vzrostl odložený daňový závazek a výrazně se navýšily jiné závazky. Dlouhodobé závazky v roce 2012 poklesly o 23,41% díky snížení odloženého daňového závazku, v roce 2013 vrostly o 746,30% a v roce 2014 také vzrostly o 2,45%.

Bankovní úvěry a výpomoci mají kolísavý trend. V roce 2012 byl zaznamenán nárůst o 110,97%, a to především kvůli nárůstu krátkodobých bankovních úvěrů, v roce byl zaznamenán pokles o 37,13%, kdy byl krátkodobý bankovní úvěr z minulého roku splacen, ovšem vzrostl bankovní úvěr dlouhodobý, v poslední sledovaném roce byl opět nárůst o 87,15%, kdy podnik opět navýšil dlouhodobý bankovní úvěr.

Časové rozlišení

Časové rozlišení bylo kolísavé. V roce 2012 byl nárůst o více jak 1000% z důvodu zvýšení výdajů příštích období. V roce 2013 podnik netvořil žádné časové rozlišení, a v roce 2014 opět tvořil výdaje příštích období.

Dále přikládám graf, ze kterého je patrné vývoj vybraných položek aktiv v letech 2011-2014.



Graf 2: Horizontální analýza pasiv (Zdroj: Vlastní zpracování)

Vertikální analýza aktiv

Jako základnu pro tvorbu vertikální analýzy aktiv jsem zvolila celková aktiva a budu dávat do poměru vybrané položky aktiv.

	2011	2012	2013	2014
AKTIVA CELKEM	100,00%	100,00%	100,00%	100,00%
Dlouhodobý majetek	52,83%	51,92%	49,01%	50,32%
Dlouhodobý nehmotný majetek	1,01%	0,69%	0,63%	0,49%
Dlouhodobý hmotný majetek	46,41%	47,23%	48,17%	49,83%
Dlouhodobý finanční majetek	5,41%	4,00%	0,20%	0,00%
Oběžná aktiva	46,59%	47,44%	50,52%	49,22%
Zásoby	12,69%	14,67%	15,76%	14,52%
Dlouhodobé pohledávky	0,02%	0,02%	0,45%	0,39%
Krátkodobé pohledávky	28,61%	26,89%	18,78%	27,62%
Krátkodobý finanční majetek	5,27%	5,86%	15,54%	6,69%
Časové rozlišení	0,58%	0,65%	0,47%	0,46%

Tabulka 5: Vertikální analýza aktiv (Zdroj: Vlastní zpracování)

Z uvedené tabulky je zřejmé, že největší podíl na celkových aktivech má dlouhodobý majetek, jen o trochu menší je podíl oběžných aktiv a nejmenší položku tvoří časové rozlišení, kdy podíl nepřesáhne 1%.

Dlouhodobý majetek

Podíl dlouhodobého majetku na celkových aktivech je v průběhu let téměř neměnný a pohybuje se kolem 50%. Nejvyšší a nejvýznamnější položkou je dlouhodobý hmotný majetek, především stavby, které tvoří největší část a samostatné movité věci a soubory movitých věcí. Zatímco dlouhodobý hmotný majetek vrůstá, nehmotný a finanční majetek klesá, podnik dokonce v roce 2014 již žádný dlouhodobý finanční majetek neeviduje.

Dlouhodobý hmotný majetek zaznamenal nárůst zejména díky tomu, že se podnik rozšiřoval, tudíž vznikla nová hala, nové školicí středisko a také nové stroje, které byly použity na vybavení těchto prostor.

Oběžná aktiva

Oběžná aktiva mají téměř stejný podíl na celkových aktivech jako dlouhodobý majetek. V letech 2011 – 2014 se hodnoty pohybují v rozmezí 46-50%. Nejvýznamnější položkou jsou zásoby a krátkodobé pohledávky.

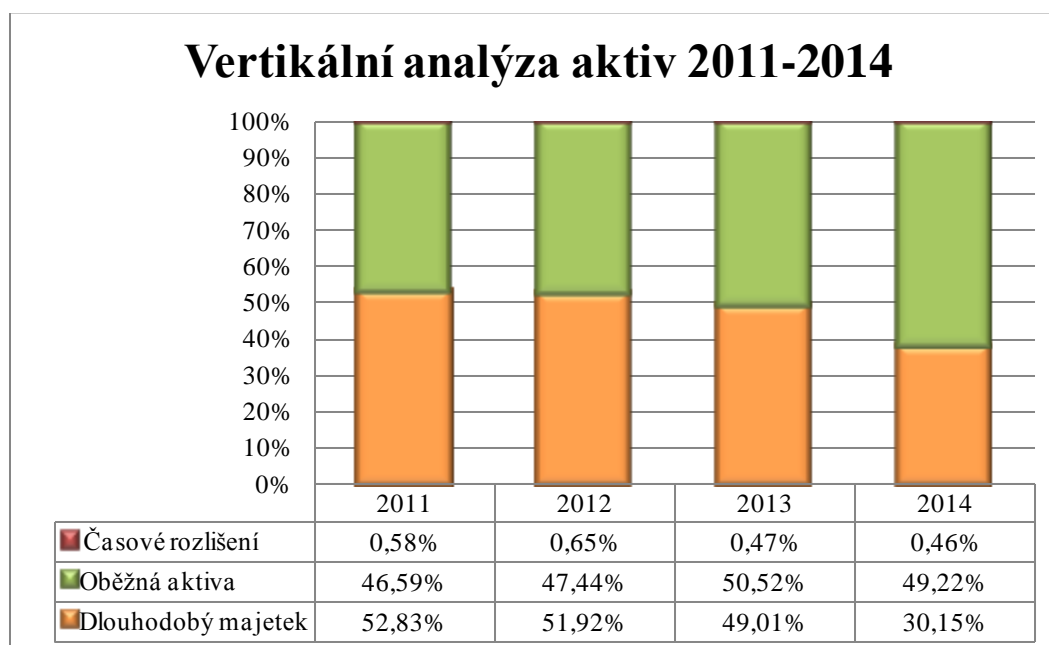
Zásoby zůstaly v průběhu let téměř neměnné, oproti roku 2011 byl nárůst zásob jen o necelé 2%. I krátkodobé pohledávky zaznamenaly pouze 1% nárůst za celé sledované období.

Podíl krátkodobého finančního majetku má rostoucí tendenci, můžeme tedy říci, že to mělo a má příznivý dopad na likviditu podniku.

Časové rozlišení

Časové rozlišení tvoří třetí a nejmenší položku celkových aktiv. Podíl v jednotlivých letech nepřesáhne 1%. Můžeme ale konstatovat, že trend je rostoucí.

Podíl vybraných položek aktiv na celkových aktivech je znázorněn na následujícím grafu.



Graf 3: Vertikální analýza aktiv (Zdroj: Vlastní zpracování)

Vertikální analýza pasiv

Při vertikální analýze pasiv jsem, jako základnu, použila celková pasiva a opět budu dávat do poměru vybrané položky pasiv k celkových pasivům.

	2011	2012	2013	2014
PASIVA CELKEM	100,00%	100,00%	100,00%	100,00%
Vlastní kapitál	62,69%	61,05%	61,59%	58,89%
Základní kapitál	1,93%	1,64%	1,49%	1,26%

Výsledek hospodaření minulých let	32,60%	28,35%	32,97%	33,13%
Výsledek hospodaření běžného účetního období	0,91%	7,94%	6,14%	6,89%
Cizí zdroje	37,25%	38,32%	38,41%	40,91%
Rezervy	1,50%	0,55%	0,42%	0,53%
Dlouhodobé závazky	1,34%	0,87%	6,71%	5,82%
Krátkodobé závazky	24,00%	18,30%	20,67%	17,74%
Bankovní úvěry a výpomoci	10,40%	18,59%	10,62%	16,83%
Časové rozlišení	0,07%	0,63%	0,00%	0,20%

Tabulka 6: Vertikální analýza pasiv (Zdroj: Vlastní zpracování)

Z uvedené tabulky zjistíme, že nejvyšší podíl na celkových pasivech tvoří vlastní kapitál, kolem 60%, druhá část tvoří cizí zdroje, kolem 38% a nejnižší podíl má časové rozlišení, kdy hodnota, podobně jako u aktiv, nepřesáhne 1% za celé období.

Vlastní kapitál

Vlastní kapitál tvoří největší položku celkových pasiv. Hodnoty se drží v rozmezí 58-63% a za celé sledované období neznamenal většího výkyvu.

Základní kapitál se může zdát, že se v průběhu let měnil. Měnil se ovšem jen jeho podíl v závislosti na celkových pasivech, v absolutní výši zůstává pořád stejný.

Výsledek hospodaření minulých let je významnou položkou vlastního kapitálu a můžeme říci, že v průběhu let je téměř neměnný.

Výsledek hospodaření běžného účetního období zaznamenal významného nárůstu v roce 2012, z 0,91% na 7,94%, což nasvědčuje dobrému hospodaření.

Cizí zdroje

Cizí zdroje tvoří druhou největší část celkových pasiv. Tendence vývoje je růst, v roce 2011 to bylo 37,25% a v roce 2014 40,91%.

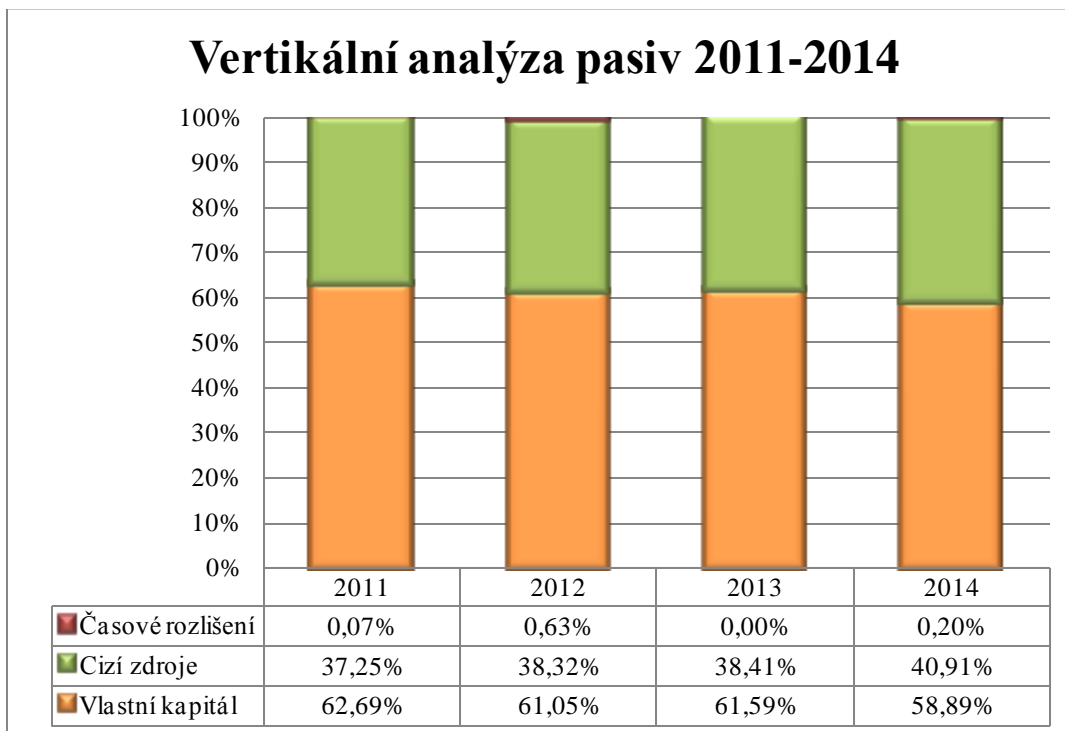
Největší část cizích zdrojů tvoří krátkodobé závazky. Tyto závazky mají kolísavý průběh, nicméně k výrazným změnám zde nedošlo. V roce 2012 došlo ke zvýšení závazkům k zaměstnancům z důvodu výstavby nové haly a tím pádem k nárůstu počtu volných pracovních míst.

Bankovní úvěry a výpomoci tvoří druhou větší část celkových pasiv. Průběh je kolísavý a je to způsobeno tím, jak a kdy si podnik bral úvěr na financování nové haly, či nového školicího střediska.

Časové rozlišení

Obdobně jako u aktiv, i časové rozlišení u pasiv tvoří nejmenší část, kdy nepřesáhnou hranici 1%. V roce 2013 je tento podíl dokonce nulový, kdy podnik netvořil žádné výdaje či výnosy příštích období.

Následující graf přehledněji zobrazuje podíl vybraných položek pasiv na celkových pasivech.



Graf 4: Vertikální analýza pasiv (Zdroj: Vlastní zpracování)

2.2.2. Výkaz zisku a ztráty

Horizontální analýza výkazu zisku a ztráty

Horizontální analýza VZZ jsem prováděla na základě účetních výkazů a vybrala jsem, dle mého hlediska, nejvýznamnější položky za roky 2011-2014. Následují dvě tabulky, jedna v absolutním vyjádření a druhá v procentním.

v tis. Kč	Změna 2011-2012	Změna 2012-2013	Změna 2013-2014
Tržby za prodej zboží	-95	-576	4 971
Náklady vynaložené na prodané zboží	109	-874	4 035
Obchodní marže	-204	298	936
Výkony	20 390	24 062	45 652

Výkonová spotřeba	6 751	15 789	25 912
Přidaná hodnota	13 435	8 571	20 676
Osobní náklady	14 164	680	10 503
Tržby z prodeje dl. majetku a materiálu	2 279	-587	2 234
Provozní VH	24 782	-2 613	9 557
Finanční VH	-4 246	1 564	-1 110
VH za běžnou činnost	21 896	-3 625	6 710
Mimořádný VH	0	0	0
VH za účetní období	21 896	-3 625	6 710
VH před zdaněním	20 536	-1 049	8 447

Tabulka 7: Horizontální analýza Výkazu zisku a ztráty (Zdroj: Vlastní zpracování)

v %	Změna 2011-2012	Změna 2012-2013	Změna 2013-2014
Tržby za prodej zboží	-0,54%	-3,31%	29,53%
Náklady vynaložené na prodané zboží	0,78%	-6,23%	30,66%
Obchodní marže	-5,70%	8,83%	25,48%
Výkony	6,36%	7,06%	12,51%
Výkonová spotřeba	3,78%	8,52%	12,89%
Přidaná hodnota	9,23%	5,39%	12,34%
Osobní náklady	11,56%	0,50%	7,65%
Tržby z prodeje dl. majetku a materiálu	24,78%	-5,12%	20,52%
Provozní VH	834,13%	-9,42%	38,02%
Finanční VH	-175,75%	85,46%	-417,29%
VH za běžnou činnost	931,74%	-14,95%	32,54%
Mimořádný VH	-	-	-
VH za účetní období	931,74%	-14,95%	32,54%
VH před zdaněním	381,21%	-4,05%	33,96%

Tabulka 8: Horizontální analýza Výkazu zisku a ztráty (Zdroj: Vlastní zpracování)

Výkony

Z výše uvedené tabulky lze zjistit, že výkony v průběhu let rostou. V roce byl nárůst 6,36%, v roce 2013 7,06% a v roce 2014 12,51%. Lze tedy předpokládat, že tento pozitivní vývoj bude pokračovat. Největší zásluhu na tom mají tržby, které rostou v důsledku nárůstu objemu výroby a expanzí na zahraniční trhy.

Výkonová spotřeba má také rostoucí trend, a to hlavně díky spotřebě materiálu a energie. Od roku 2011 do roku 2014 vzrostla výkonová spotřeba téměř 4krát.

Provozní výsledek hospodaření

Za zmínku jistě stojí i provozní VH, kterého vývoj je kolísavý. V roce 2012 dosáhl velkého nárůstu, a to o 834,13%. V roce 2013 byl mírný pokles o 9,42% a v roce 2014 opět nárůst o více jak 38%. Za výrazným nárůstem stojí tržby z prodeje vlastních výrobků a služeb a tržby z prodeje dlouhodobého majetku a materiálu, také klesly ostatní provozní náklady.

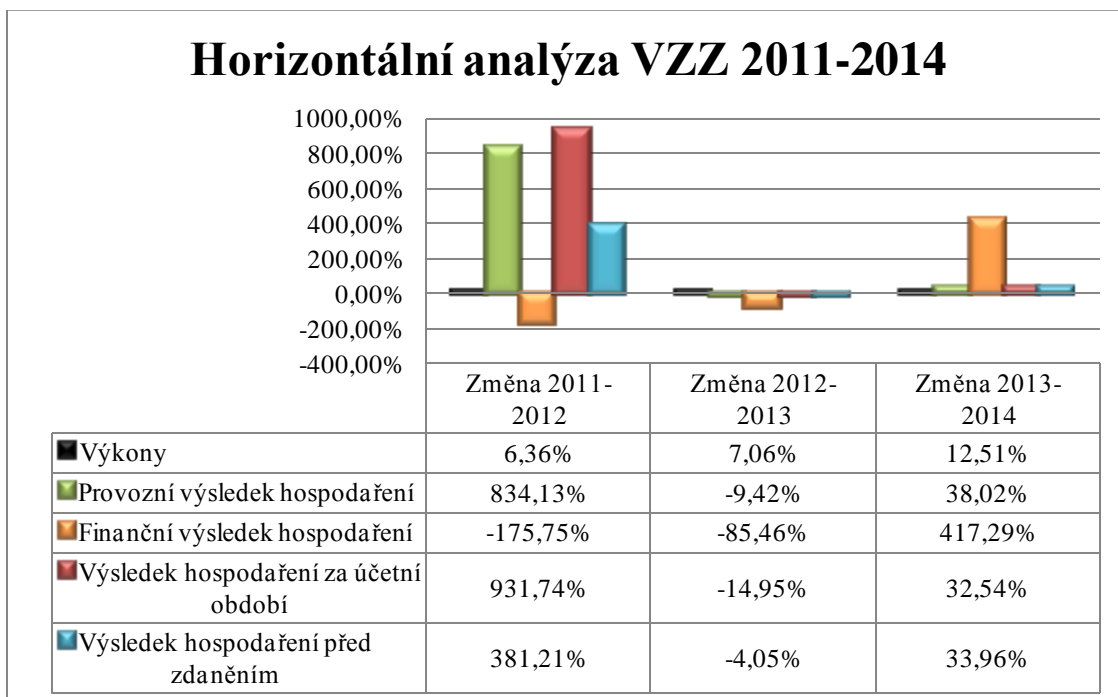
Finanční výsledek hospodaření

Za pokles v roce 2012 a 2014 může především přeceňování cenných papírů a derivátů, pokles ostatních finančních výnosů a nárůst nákladových úroků. V roce 2013 byl nárůst, přesto byla hodnota finančního VH záporná. Za nárůstem stojí pokles nákladový úroků a nárůst ostatních finančních výnosů.

Výsledek hospodaření za účetní období

V roce 2012 byl obrovský nárůst o 931,74% způsobené nárůstem provozního výsledku hospodaření, v roce byl pokles o 14,95% a v roce opět nárůst o 32,54%.

Přidávám graf pro zpřehlednění horizontální analýzy vybraných položek VZZ. Z grafu je patrné, že k nejvýraznější změna došlo v letech 2011-2012.



Graf 5: Horizontální analýza Výkazu zisku a ztráty (Zdroj: Vlastní zpracování)

Vertikální analýza Výkazu zisku a ztráty

Pro výpočet vertikální analýzy jsem si jako základnu zvolila výkony a budu sledovat, jak se vybrané položky podílejí na výkonech.

	2011	2012	2013	2014
Tržby za prodej zboží	5,46%	5,11%	4,61%	5,31%
Náklady vynaložené na prodané zboží	4,34%	4,12%	3,61%	4,19%
Obchodní marže	1,12%	0,99%	1,01%	1,12%
Výkony	100,00%	100,00%	100,00%	100,00%
Výkonová s potřeba	55,70%	54,34%	55,09%	55,27%
Přidaná hodnota	45,42%	46,65%	45,92%	45,85%
Osobní náklady	38,23%	40,10%	37,64%	36,01%
Tržby z prodeje dl. majetku a materiálu	2,87%	3,37%	2,98%	3,20%
Provozní VH	0,93%	8,14%	6,89%	8,45%
Finanční VH	0,75%	-0,54%	-0,07%	-0,34%
VH za běžnou činnost	0,73%	7,11%	5,65%	6,66%
Mimořádný VH	0,00%	0,00%	0,00%	0,00%
VH za účetní období	0,73%	7,11%	5,65%	6,66%
VH před zdaněním	1,68%	7,60%	6,82%	8,11%

Tabulka 9: Vertikální analýza Výkazu zisku a ztráty (Zdroj: Vlastní zpracování)

Výkonová s potřeba

Podíl výkonové spotřeby na celkových výkonech se pohybuje kolem 55% a za zkoumané období se příliš nemění. Největší část tvoří spotřeba materiálu a energie, což je pochopitelné, z hlediska toho, že se jedná o strojírenský podnik a strojírenská výroba je energeticky, ale i materiálově dosti náročná.

Přidaná hodnota

Velký podíl na výkonech má také přidaná hodnota. Ta se pohybuje okolo 45% a je také téměř neměnná.

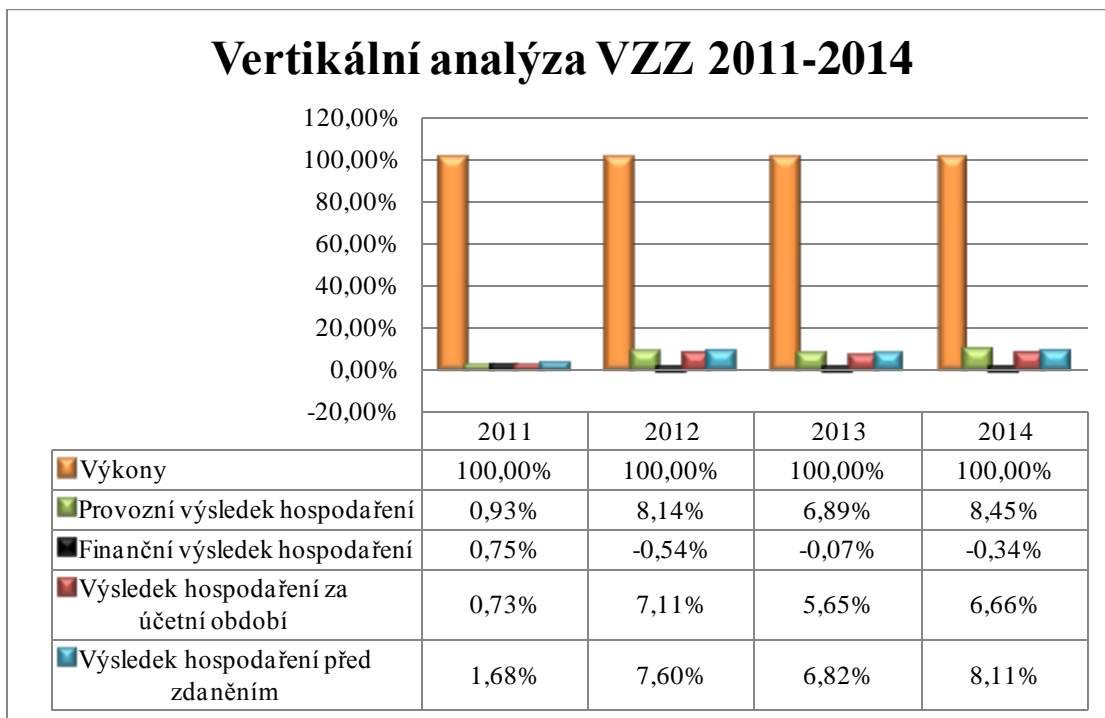
Osobní náklady

Významnou položkou jsou i osobní náklady. V roce 2012 se podíl zvýšil z důvodu růstu jak mzdových nákladů, tak i nákladů na SZ a ZP. Největší položkou osobních nákladů jsou práce mzdové náklady, které tvoří v průměru asi 80%. Odměny členům orgánů společnosti jsou v porovnání s celkovými osobními náklady minimální.

Výsledek hospodaření za účetní období

Podíl VH za účetní období má rostoucí tendenci, od roku 2011 do roku 2014 se navýšil o necelých 6%.

Následující graf znázorňuje, jak se podílejí vybrané položky VZZ na výkonech ve sledovaných letech 2011-2014.



Graf 6: Vertikální analýza Výkazu zisku a ztráty (Zdroj: Vlastní zpracování)

2.2.3. Analýza rozdílových ukazatelů

	2011	2012	2013	2014	
Čistý pracovní kapitál	58 396	88 914	100 300	124 894	tis. Kč
Čisté pohotové prostředky	-48 432	-37 976	-17 262	-43 814	tis. Kč
Čistý peněžní majetek	25 579	44 145	47 360	67 284	tis. Kč

Tabulka 10: Analýza rozdílových ukazatelů (Zdroj: Vlastní zpracování)

Čistý pracovní kapitál

Z tabulky je patrné, že hodnoty čistého pracovního kapitál jsou kladné a navíc mají ve sledovaném období tendenci růstu. Znamená to, že společnost prosazuje spíše konzervativní metodu financování. Konzervativní metoda financování znamená, že společnost z části kryje své krátkodobé závazky dlouhodobými zdroji.

Čistý pracovní kapitál vyjadřuje, kolik peněžních prostředků zůstane, pokud uhradíme všechny své krátkodobé závazky. Jedná se tedy o jakýsi „finanční polštář“, který se každý podnik snaží mít co největší. Protože pokud by se podnik dostal do situace, kdy bude muset dostát všem svým závazkům, bude, díky tzv. finančnímu polštáři, schopen pokračovat ve své činnosti.

Čisté pohotové prostředky

Tento ukazatel je po celé sledované období v záporných hodnotách. Znamená to, že podnik by měl určité potíže se splacením veškerých svých závazků z peněz na bankovním účtu a na pokladně.

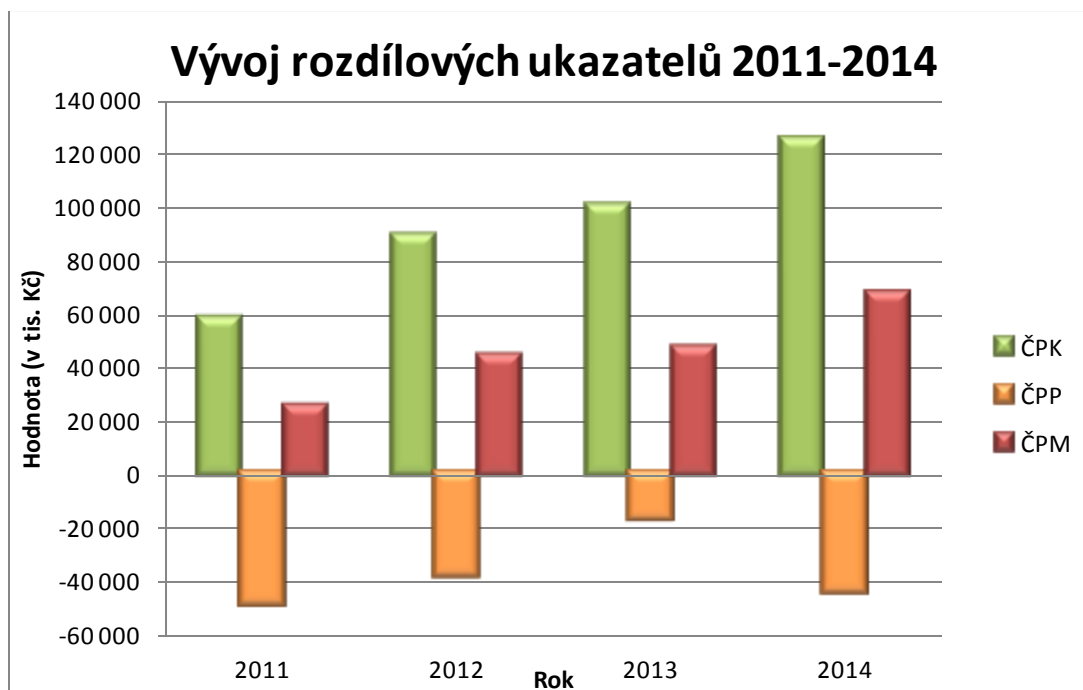
Tento ukazatel však zahrnuje pouze finanční prostředky na bankovních účtech a hotovost.

Čistý peněžní majetek

Hodnoty tohoto ukazatele mají obdobný průběh jako hodnoty čistého pracovního kapitálu – jsou po celé období kladné a mají rostoucí vývoj. Čistý peněžní majetek má obdobnou vypovídající schopnost jako čistý pracovní kapitál, avšak u tohoto ukazatele jsou oběžná aktiva očištěna o zásoby, nejméně likvidní složku.

Jelikož jsou hodnoty kladné, znamená to, že společnost nemá vázané velké množství právě v zásobách.

Pro lepší přehlednost přikládám graf, ze kterého je patrný vývoj výše zmíněných ukazatelů.



Graf 7: Vývoj rozdílových ukazatelů (Zdroj: Vlastní zpracování)

2.2.4. Analýza poměrových ukazatelů

Ukazatele rentability

	2011	2012	2013	2014	
ROA	1,15	9,09	7,48	8,75	%
ROE	1,45	13,01	9,96	11,70	%
ROS	0,87	7,74	6,69	8,01	%

Tabulka 11: Ukazatele rentability (Zdroj: Vlastní zpracování)

ROA

Ukazatel rentability celkového kapitálu poměřuje zisk s celkovými aktivy investovanými do podnikání, bez ohledu na to, z jakých zdrojů jsou financována. Měří produkční sílu podniku.

Obecně lze říct, že se hodnoty nad 10% dají považovat za dobré. Z tabulky je jasné, že ani v jednom roce podnik této hodnoty nedosáhl, nicméně v roce 2012 k tomu byl nejbližší a vývoj těchto hodnot můžeme považovat za rostoucí.

Lze tedy usoudit, že podnik nevyužívá svůj majetek efektivně k tvorbě hodnot v podobě zisku. Nicméně jak již bylo zmíněno dříve, trend je pozitivní a lze tedy předpokládat prolomení této pomyslné hranice v nejbližších letech.

ROE

Ukazatel rentability vlastního kapitálu vyjadřuje výnosnost kapitálu vloženého do podniku vlastníky. Hodnoty ROE porovnávané s výnosností dlouhodobých dluhopisů, dlouhodobých vkladů a tedy tyto hodnoty by měly být vyšší než 2-3%.

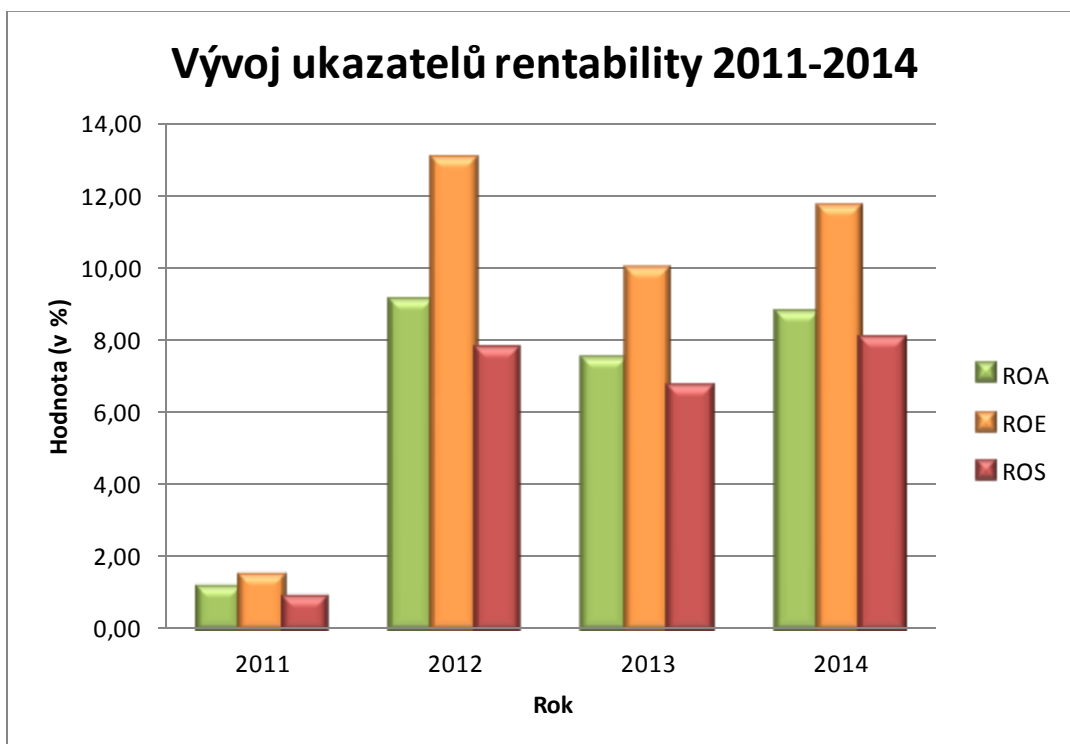
Z tabulky je vidět, že až na rok 2011, jsou tyto hodnoty nad touto hranicí a můžeme říci, že do podniku je vyplatilo investovat a je také vhodný pro další investice.

ROS

Rentabilita tržeb – tímto ukazatelem se měří zisková marže a hodnoty by se měly držet nad hranicí 6%.

Vypočítané hodnoty tuto hranici převyšují, kromě roku 2011, kdy je to pouze 0,85% a podnik tudíž vytvářel nízkou ziskovou marži. Nicméně trend vývoje je pozitivní.

Z přiloženého grafu je vidět, že rok 2011 na tom byl ze všech sledovaných let nejhůře.



Graf 8: Vývoj ukazatelů rentability (Zdroj: Vlastní zpracování)

Ukazatele likvidity

	2011	2012	2013	2014	
Likvidita III. stupně	2,54	2,02	3,19	3,82	krát
Likvidita II. stupně	1,85	1,40	2,20	2,69	krát
Likvidita I. stupně	0,29	0,25	0,98	0,52	krát

Tabulka 12: Ukazatele likvidity (Zdroj: Vlastní zpracování)

Běžná likvidita

Tento ukazatel vyjadřuje, kolikrát oběžná aktiva (aktiva, která lze přeměnit na peníze do jednoho roku) pokrývají krátkodobé cizí zdroje (splatné do jednoho roku). Pro běžnou likviditu je doporučený interval 1,5 – 2,5. Obecně platí, že čím vyšší hodnoty, tím větší jistota, že podnik dostojí svým závazkům.

Z tabulky č. je jasné, že podnik doporučených hodnot nabývá a vývoj je rostoucí. V roce 2011 a 2012 jsou hodnoty v rozmezí doporučeného intervalu a znamená to, že podnik dokáže rychle uhradit své krátkodobé závazky. V letech 2013 a 2014 je tento interval překročen, což ocení především věřitelé, kteří požadují co nejvyšší likviditu, a tudíž mají i záruku, že se jejich prostředky, které do podniku vložily, navrátí.

Pohotová likvidita

Pohotová likvidita udává, kolikrát pohledávky a finanční majetek pokrývají krátkodobé cizí zdroje. Hodnoty by měly být vyšší než 1 a ideální je růst těchto hodnot, neboť čím vyšší jsou hodnoty, tím větší je jistota.

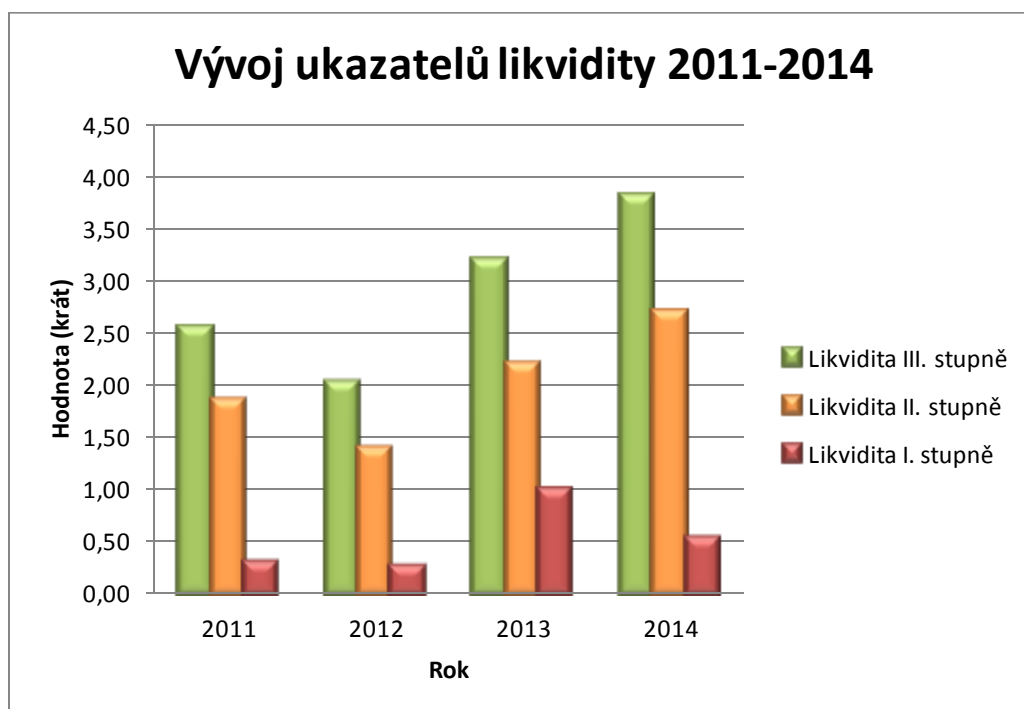
Trend vývoje je pozitivní a ve všem sledovaných letech hodnoty přesahují hranici 1. Podnik tedy nezadržuje velké množství zásob a má dostatečnou zásobu prostředků na úhradu svých závazků.

Okamžitá likvidita

Udává, kolikrát finanční majetek pokrývá krátkodobé cizí zdroje. Tento ukazatel se zaměřuje pouze na krátkodobý finanční majetek, což jsou peníze v pokladně a na bankovních účtech. Doporučený interval pro tento ukazatel je 0,2 – 0,5.

V letech 2011, 2012 a 2014 jsou hodnoty v tomto doporučeném intervalu, v roce 2014 je mírně překročen. Znamená to, že podnik neváže zbytečně velké množství peněz, ale dostatečné na to, aby byl schopen splácet své závazky.

Graf č. 9 ukazuje, že co se týče likvidnosti, nemá s ní podnik žádný problém, neboť hodnoty mají pozitivní vývoj a vždy byly v doporučeném intervalu, nebo dokonce vyšší.



Graf 9: Vývoj ukazatelů likvidity (Zdroj: Vlastní zpracování)

Ukazatele zadluženosti

	2011	2012	2013	2014	
celkové zadlužení	37,25	38,32	38,41	40,91	%
úrokové krytí	7,04	28,73	43,27	34,56	krát

Tabulka 13: Ukazatele zadluženosti (Zdroj: Vlastní zpracování)

Celkové zadlužení

Ukazatel celkového zadlužení vyjadřuje podíl cizích zdrojů na financování aktiv. Hodnoty celkového zadlužení na úrovni 50% svědčí o stabilitě podniku a z pohledu např. banky je to pozitivní signál, pokud by podnik žádal o úvěr. Vyšší zadluženost než je 50 % způsobuje, že věřitelé již nechtějí poskytovat úvěr, nebo žádají vyšší úrok.

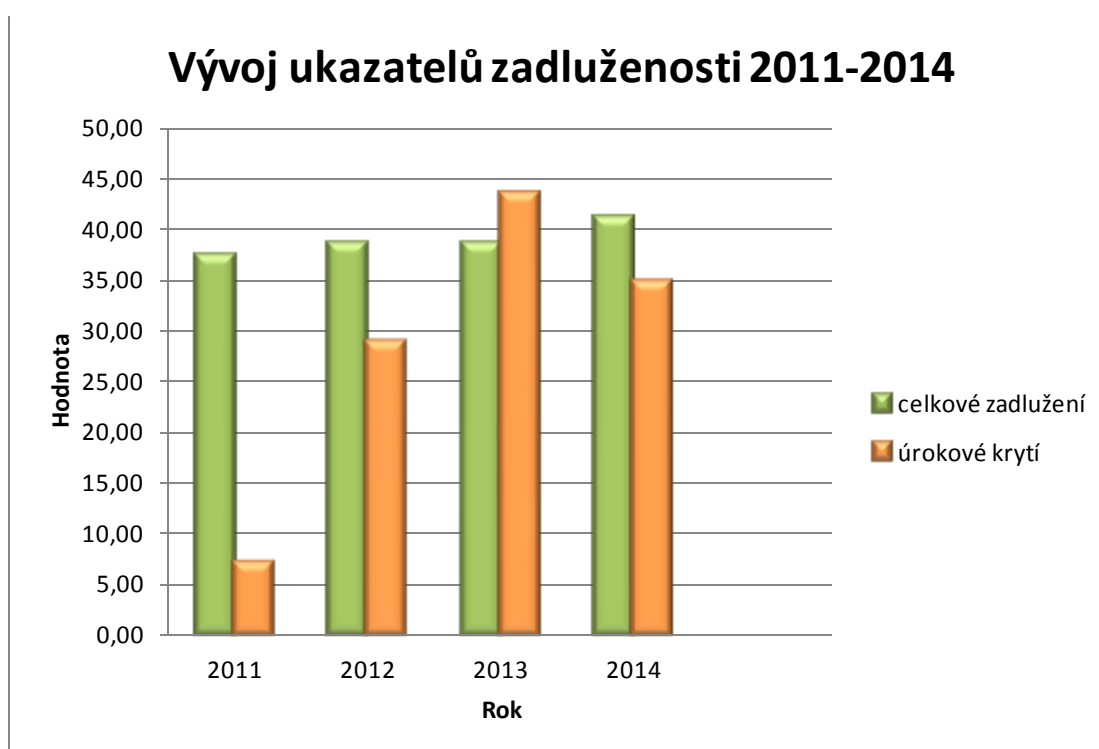
Z tabulky č. je patrné, že hodnoty celkového zadlužení se pohybovaly v rozmezí 37-41% a mají tendenci růstu. Po celé sledované období však nedosáhly optimální hranici 50%, nicméně trend je pozitivní a pro věřitele je to známka toho, že riziko nesplácení jejich vkladů je malé.

Úrokové krytí

Vyjadřuje, kolikrát Výsledek hospodaření před úroky a zdaněním převyšuje nákladové úroky. Pokud je ukazatel roven 1, znamená to, že na zaplacení úroků je třeba celého zisku a na akcionáře nic nezbude, proto by hodnota měla být minimálně 3.

Podnik těchto hodnot po celé období dosahuje, dokonce od roku 2012 několikanásobně převyšuje a je tedy schopen platit ze svého zisku nákladové úroky. Podnik tedy vykazuje velmi dobrou solventnost v oblasti splácení svých nákladových úroků.

Graf č. 10 ukazuje vývoj hodnot celkového zadlužení a úrokového krytí.



Graf 10: Vývoj ukazatelů zadluženosti (Zdroj: Vlastní zpracování)

Ukazatele aktivity

	2011	2012	2013	2014	
Obrat celkových aktiv	1,32	1,18	1,12	1,09	krát
Obrat dlouhodobého majetku	2,51	2,26	2,28	2,17	krát
Doba obratu zásob	34,52	44,92	50,74	47,87	dní
Doba obratu pohledávek	75,99	62,31	57,46	84,81	dní
Doba obratu závazků	45,04	37,29	50,97	42,48	dní

Tabulka 14: Ukazatele aktivity (Zdroj: Vlastní zpracování)

Obrat celkových aktiv

Ukazatel vyjadřuje, kolik prostředků je společnost schopna vygenerovat ze zdrojů, které má k dispozici, za jeden rok. Doporučený interval je 1,6-3. Pokud hodnoty spadají do intervalu, znamená to, že podnik efektivně využívá svá aktiva. Pokud jsou hodnoty nižší, má podnik dostatek aktiv, ale nevyužívá je efektivně a pokud jsou hodnoty vyšší, znamená to nedostatek aktiv a hrozí zde, že nebude schopen uspokojit objednávky klientů.

Z tabulky č. 14 je zřejmé, že hodnoty nespádají do doporučeného intervalu, a tudíž má podnik sice dostatek aktiv, ale nevyužívá je efektivně. Trend vývoje tohoto ukazatele je klesající a podnik by měl zvážit například snížení aktiv a tudíž jejich efektivnějšího využití.

Obrat dlouhodobého majetku

Tento ukazatel měří efektivnost využívání dlouhodobého majetku, tedy strojů, budov, zařízení atd. Pro tento ukazatel není doporučený interval, ale hodnoty by měly být vyšší než hodnoty obratu celkových aktiv.

I přes to, že tyto hodnoty jsou skutečně vyšší než hodnoty obratu celkových aktiv, je využívání dlouhodobého majetku neefektivní a trend vývoje je klesající. Podnik by měl zvážit odprodej majetku, který již nevyužívá.

Doba obratu zásob

Tento ukazatel udává průměrný počet dnů, po něž jsou zásoby vázány v podniku do doby jejich spotřeby nebo jejich prodeje. Pokud hodnoty mají tendenci klesat, znamená to pozitivní vývoj a také umožňuje podniku lépe nakládat s finančními prostředky, které nejsou vázány na zásoby.

Hodnoty našeho podniku se pohybují v rozmezí 30-50 dnů a v průběhu sledovaného období nezaznamenaly významnějšího výkyvu. Tyto hodnoty považuji za přijatelné, a tudíž podnik celkem efektivně řídí své skladové zásoby. Samozřejmě pokud by se podnik rozhodl tyto hodnoty snížit, viděla bych to jako pozitivní.

Doba obratu pohledávek

Doba obratu pohledávek udává dobu, jaká uplyne od vystavená faktury do jejího zaplacení. Za optimální hodnotu se považuje 30 dnů.

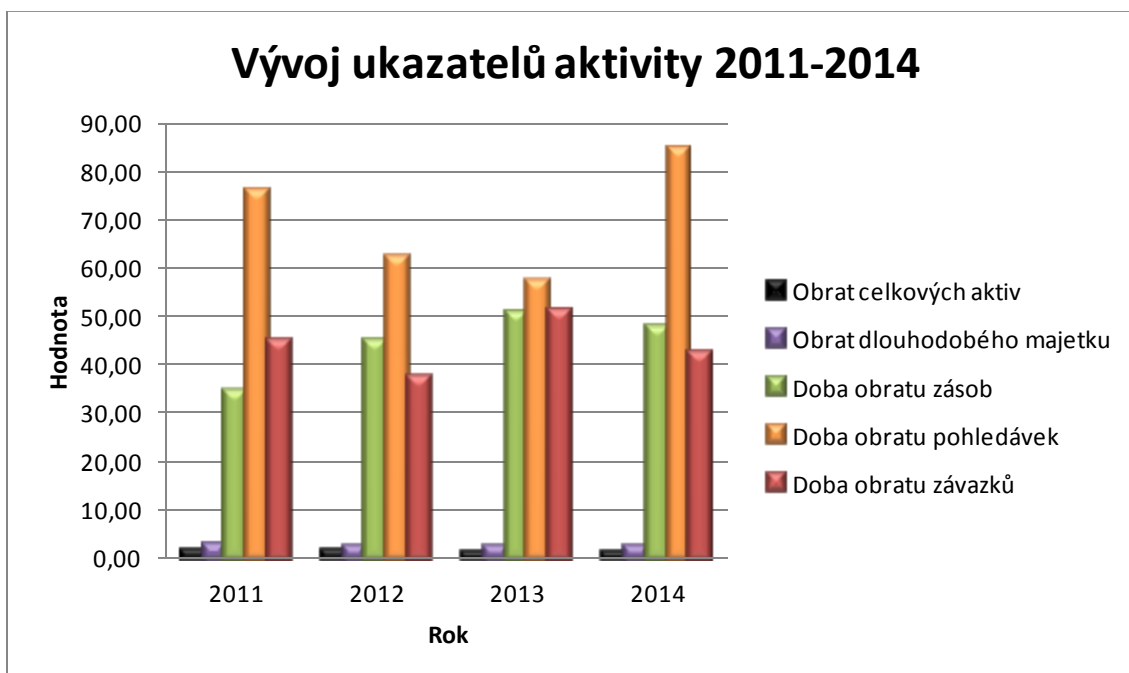
V našem případě podnik musel čekat průměrně 70 dní, než obdržel od svých odběratelů zaplacení, a to je více jak dvojnásobek doporučené hodnoty. Podnik by měl tedy usilovat o zlepšení platební morálky svých odběratelů.

Doba obratu závazků

Doba obratu závazků vyjadřuje, jak dlouho podnik odkládá platby faktur svým dodavatelům. Za ideální podmínky se považuje, když doba obratu pohledávek je kratší než doba obratu závazků.

Tabulka č. 14 ukazuje, že průměrný počet dnů, po které věřitelé čekají na platbu, je 44, a to je zhruba o třetinu méně, než je doba obratu pohledávek. Ideálních podmínek tedy není dosaženo a podnik by na tuto problematiku měl zaměřit.

Následující graf č. 11 znázorňuje průběh výše uvedených ukazatelů.



Graf 11: Vývoj ukazatelů aktivity (Zdroj: Vlastní zpracování)

2.2.5. Analýza soustav ukazatelů

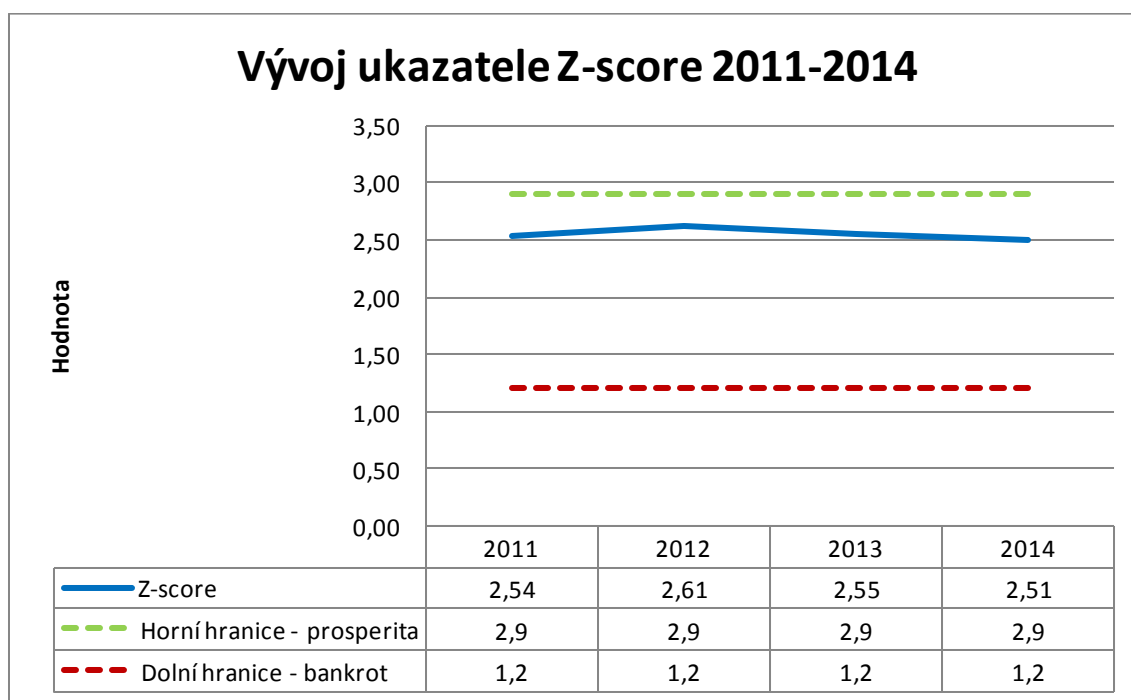
2.2.5.1. Z-score

	2011	2012	2013	2014
Z-score	2,54	2,61	2,55	2,51
Horní hranice - prosperita	2,9	2,9	2,9	2,9
Dolní hranice - bankrot	1,2	1,2	1,2	1,2

Tabulka 15: Z-score (Zdroj: Vlastní zpracování)

Tento ukazatel udává, s jakou pravděpodobností se ve střednědobém horizontu dostane podnik do bankrotního stavu. Jedná se tedy o jakýsi index důvěryhodnosti a slouží k posouzení celkového finančního zdraví. Jsou zde zahrnuti všichni důležitá ukazatelé, jako např. zadluženost či likvidita.

I pro tento ukazatel existují hranice, a to hranice prosperity a bankrotu. Pokud se podnik dostane pod hranici 1,2, znamená to, že se blíží bankrotu. Tzv. šedá zóna, interval od 1,2 do 2,9, značí, že podnik je relativně v klidu. Pokud se hodnoty vyšplhají nad hranici 2,9, můžeme říct, že se jedná o finančně zdravý podnik.



Graf 12: Vývoj ukazatele Z-score (Zdroj: Vlastní zpracování)

Z přiloženého grafu lze vypožorovat, že podnik se po celé období nachází v tzv. šedé zóně. Vývoj tohoto ukazatele je téměř neměnný a hodnoty se pohybují kolem 2,5, což je horní polovina šedé zóny.

Podnik mohl zaznamenat jisté problémy, ovšem ne závažného rázu. I když je trend vývoje spíše neměnný, lze konstatovat, že podnik je důvěryhodný a že by se ve střednědobém časovém horizontu neměl dostat do bankrotního stavu.

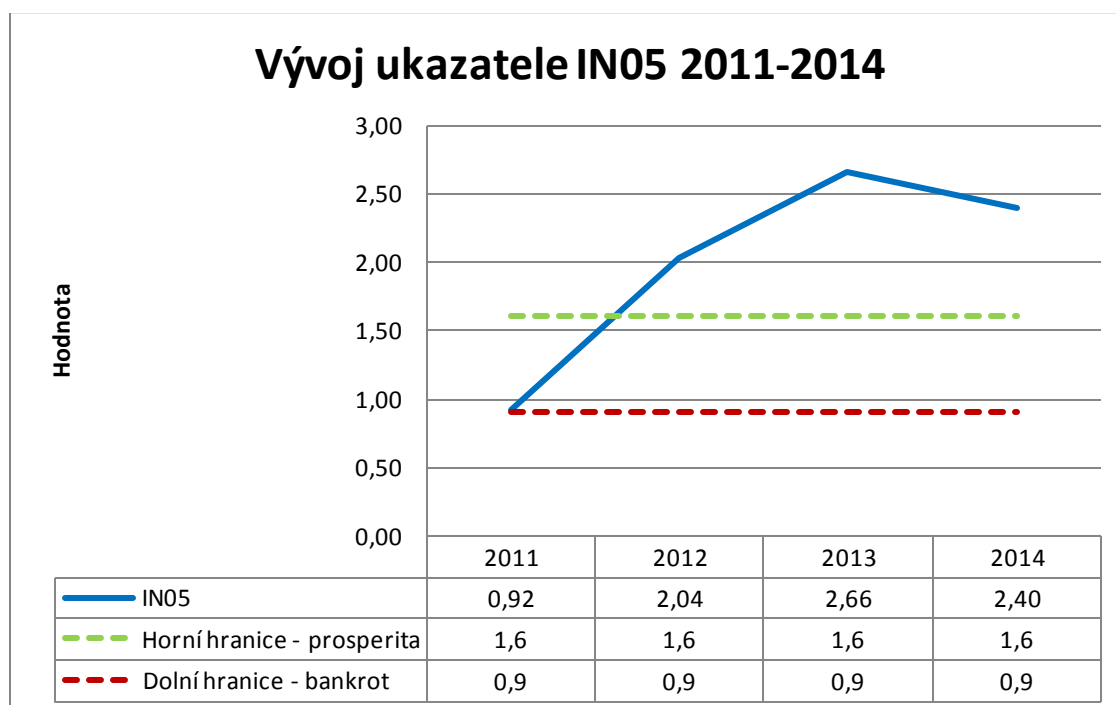
2.2.5.2. IN05

	2011	2012	2013	2014
IN05	0,92	2,04	2,66	2,40
Horní hranice - prosperita	1,6	1,6	1,6	1,6
Dolní hranice - bankrot	0,9	0,9	0,9	0,9

Tabulka 16: IN05 (Zdroj: Vlastní zpracování)

Hlavní cílem tohoto ukazatele je vyhodnotit finanční zdraví a je uzpůsoben výhradně pro české podniky. To dává tomuto ukazateli značnou výhodu oproti Altmanovu Z-score. Stejně jako u předchozího ukazatele, i zde existují hranice bankrotu a prosperity.

Pokud jsou hodnoty v rozmezí od 0,9 do 1,6, jedná se opět o tzv. šedou zónu. Pokud hodnoty klesnou po tuto úroveň, je podnik více náchylný k bankrotu, a pokud hodnoty přesahují tento interval, jedná se finančně silný a stabilní podnik.



Graf 13: Vývoj IN05 (Zdroj: Vlastní zpracování)

Z grafu i tabulky je patrné, že pouze v roce 2011 se podnik nacházel v šedé zóně, ovšem od roku 2012 se trvale nachází nad horní hranicí, tedy nad hodnotou 1,6 v zóně prosperity.

Trend vývoje hodnot je pozitivní a dá se usoudit, že podnik tvoří hodnoty a je pro své okolí důvěryhodný. Pokud si zachová tento trend, neměl by se dostat do vážnějších finančních problémů.

2.2.6. SWOT analýza

Silné stránky

- spokojenost ze strany zákazníků – podnik se snaží dodávat zboží včas a v dobrém stavu
- dobrý marketing (dobré webové stránky, pořádání nejrůznějších událostí pro zaměstnance i zákazníky)
- dobrá kvalita výrobků
- dlouholetá tradice
- stabilní postavení na českém trhu – podnik existuje již 22 let a neustále rozšiřuje svou výrobu
- nové výrobní i administrativní prostory

Slabé stránky

- nepřilíš efektivní využívání aktiv
- nedostatečný motivační program pro zaměstnance (nedostatečné vzdělávání, nízké vánoční bonusy, nízké osobní ohodnocení)
- nízký export – malý podíl na zahraničních trzích
- slabá komunikace v rámci organizační struktury – pomalý přenos informací, neochota informovat o nově vzniklých situacích

Příležitosti

- expanze na nové trhy (Čína, USA)
- rozšiřování výrobního sortimentu – vytvoření nových produktů
- zlepšování stávajících výrobků
- zlepšení povědomí o společnosti

Hrozby

- cenový tlak od konkurenčních podniků se stejným, či podobným zaměřením
- ztráta kvalifikovaných zaměstnanců (odchod ke konkurenci)

2.3. Shrnutí finanční analýzy

Provedenou analýzou jsem zjistila a dokázala, že společnost ABC a.s. je na tom po finanční stránce dobře a nehrozí mu v blízké budoucnosti bankrot. Trend vývoje klíčových ukazatelů byl pozitivní, a to nasvědčuje tomu, že podnik je po finanční stránce stabilní.

Analýzou bylo zjištěno, že podnik nevyužívá efektivně svůj dlouhodobý majetek a tudíž i celková aktiva, což bylo potvrzeno výpočtem obratu dlouhodobého majetku a celkových aktiv. Také by firma měla obnovovat svůj majetek a investovat do něj, jelikož bylo také zjištěno snižování jeho hodnoty a zdržování majetku v podniku, který již nevyužívá. Co se týče zásob, tak doby obratu jsou nízké, takže se v podniku nezadržuje zbytečně velké množství zásob a jsou řízeny efektivně.

Hodnoty ukazatele likvidity (schopnost splácet své závazky) jsou na dobré úrovni. Běžná likvidita se roce 2011 a 2012 pohybovala v doporučeném intervalu, což značí, že podnik by byl schopen uhradit své závazky. V roce 2013 a 2014 byl tento interval překročen, což ocenili věřitelé, kteří požadují co nejvyšší likviditu. Měli tudíž záruku, že se jejich prostředky, které do podniku vložily, navrátí. Můžou se zde ovšem objevovat i neuhraditelné pohledávky a kvůli nim by se podnik mohl dostat do problémů s uhrazením závazků. Navíc je doba obratu pohledávek vyšší než doba obratu závazků.

Hodnoty celkového zadlužení sice nedosahují ideální hranice 50%, nicméně pro věřitele je to známka toho, že se nemusí obávat, že by podnik neuhradil své závazky. I hodnoty úrokového krytí jsou velmi dobré, dá se říct i nadprůměrné, což svědčí o solventnosti.

Z výsledků analýzy rentability jsem zjistila, že podnik sice tvořil nízkou ziskovou marži, ale byl vhodný pro další investování a také se potvrdilo, že se do podniku vyplatilo investovat.

Altmanův index naznačuje, že má firma určité finanční potíže, nicméně bankrot ji zatím nehrozí a při dobrém finančním hospodaření se může stát finančně velmi silnou. Což nasvědčuje i pozitivní nárůst tohoto indexu. Index IN05 toto tvrzení potvrzuje.

Celkově lze tedy říct, že podnik je finančně zdravý, ovšem je potřeba sledovat vývoj určitých klíčových ukazatelů, které by mohly narušit stabilitu. Je to především nízká hodnota obratu aktiv, kdy sice je dostatek aktiv, ale nevyužívá se efektivně.

3. VLASTNÍ NÁVRHY

Z provedené analýzy jsem zjistila, že se podnik ve sledovaných letech 2011-2014 nepotýkal s vážnějšími finančními problémy, které by ohrožovaly jeho existenci. Proto tato kapitola bude zaměřena na dílčí oblasti, ve kterých se za zkoumané období vyskytly určité problémy. Budou navržena opatření, která posílí finanční stabilitu a mohla by předejít případným problémům v budoucnosti.

Rentabilita

Z provedené analýzy ukazatele rentability stálých aktiv jsem zjistila, že podnik sice má dostatečné množství stálých aktiv, nicméně je nevyužívá efektivně. Toto se potvrdilo i výpočtem obrátu celkových aktiv a dlouhodobého majetku. Jelikož největší podíl na stálých aktivech má dlouhodobý majetek, bude tento návrh směřován právě na efektivnější využití dlouhodobého majetku.

Bylo by vhodné zanalyzovat veškerý dlouhodobý majetek, zjistit, zda nějaké stroje nejsou už staré a tedy i náklady na provoz příliš vysoké, zda veškeré prostory, které podnik vlastní, jsou plně využívány a zda pozemky, které vlastní, se nedají využít jiným způsobem.

Jestliže podnik vlastní stroje, které jsou již staré a náklady na jejich provoz jsou příliš vysoké, měl by uvažovat o jejich odprodeji. Jedná se především o CNC stroje a laserové stroje. Za takto utržené peníze by mohl nakoupit stroje nové a tím výrazně snížit náklady na jejich provoz. Musí se ovšem počítat s tím, že tyto stroje se již neprodají za kupní cenu, ale např. za 40% své původní hodnoty. Zvednou se sice náklady na jejich pořízení, nicméně z dlouhodobé hlediska je to efektivní. Musí se vzít v potaz to, že náklady na takto nově zakoupené stroje se výrazně sníží – nebude třeba tolik oprav, servis stroje také nebude tak častý a nákladný, a také energie poklesnou.

Na následujícím příkladě ukážu, jak by to mohlo vypadat, kdyby se podnik rozhodl prodat dva své velké CNC stroj a nějaké ty nástroje (frézovací, obráběcí nástroje, děrovače, záhlubníky atd.). Provedla jsem malý průzkum, kde jsem zkoumala ceny takovýchto strojů a také za jakou cenu by bylo možné je prodat. Cena nového CNC stroje se pohybuje v průměru kolem 50 000 – 65 000 EUR (1 350 000 – 1 755 000 Kč). Samozřejmě za tuto cenu se tento stroj prodávat nebude – musíme vzít v potaz opotřebení, vzácnost stroje, zacházení se strojem, účetní odpis, či náklady na prodej.

Z průzkumu, který jsem provedla na internetu, jsem zjistila, jak lze stanovit cenu opotřebeného stroje.

- okamžité opotřebení -20/30%
- vzácnost stroje +20/-10%
- nástroje a ovládání +20/-10%
- zacházení se strojem +40/-30%
- podmínky prodeje -15%
- účetní odpis -5%
- náklady na prodej -5%

Z těchto údajů jsem vyhodnotila procento z původní ceny, za kterou by podnik měl tyto stroje odprodat.

	1. stroj	2. stroj
Okamžité opotřebení	-25%	-25%
Vzácnost (CNC doplněk)	+5%	+5%
Opotřebení (stáří 7 a 9 let)	-30%	-25%
Zacházení se strojem	+5%	+5%
Poplatek za přepravu	-5%	-5%
Účetní odpis	-5%	-5%
Náklady na prodej	-5%	-5%
Celkem	-60%	-55%

Tabulka 17: Stanovení prodejní ceny

Podnik se tedy prodá jeden stroj za 40% původní ceny a druhý za 45% původní ceny.

	1. stroj – 40%	2. stroj – 45%
Kupní cena	60 000 EUR (1 620 000 Kč)	65 000 EUR (1 755 000 Kč)
Prodejní cena	24 000 EUR (648 000 Kč)	29 250 EUR (789 750 Kč)

Tabulka 18: Prodej strojů (Zdroj: Vlastní zpracování)

Stroje se tedy prodaly za 1 437 750 Kč, různé nástroje se prodají za celkových 500 000 Kč. Podnik tedy za jednorázový prodej nepoužívaných strojů a nástrojů utržil 1 937 750 Kč.

Další možností, jak lépe využít nepotřebné, ale provozuschopné stroje, je jejich pronájem. Mohlo by se jednat o pronájem strojů či nástrojů nějaké odborné střední školy, která se zaměřuje právě na strojírenství a kde se s nimi studenti učí zacházet.

V okolí naší společnosti je spousta malých podniků, či začínajících podniků, kteří nemají tak velký odběr výrobků např. z plechu, a tudíž je pro ně koupě nového CNC stroje nevýhodná. Dalo by se domluvit s takovými podniky, či živnostníky, že by si chodily pálit tyto plechy do našeho podniku na stroji, který se nevyužívá. Na prvním místě by bylo potřeba zjistit si co nejvíce informací o těchto podnicích, či živnostnících. Zjistit, zda jsou solventní, zda budou platit včas a zda budou pravidelnými uživateli stroje. Poté by se musel udělat harmonogram, ve kterou dobu bude který uživatel pálit či ohýbat (záleží na typu stroje, který bude využíván). Nejlépe by bylo udělat časový harmonogram vždy na následující jeden měsíc, popřípadě by se dalo domluvit na zkrácení intervalu, třeba dva týdny. Cena by se odvíjela od času, který při tomto stroji stráví. Za svátky a víkendy by byl určitý příplatek. Servis a údržbu by si podnik zařizoval sám, samozřejmě mu tím vzniknou náklady, které se ale vykompenzují příjmy, které utrží za pronájem. V následující tabulce je zobrazen pronájem 2 strojů. Budu uvažovat pouze pracovní dny.

Do ceny jedné hodiny stroje bylo potřeba zahrnout cenu stroje, životnost tohoto stroje, opotřebení a také energie, které jsou vynaloženy na jeho provoz. Kalkulaci nákladů na provoz stroje jsem určila pomocí následujícího vzorce.

$$Sh = S1 + S2 = \left(\frac{\text{odpisy} + \text{opravy}}{\text{kalendářní fond stroje}} \right) + \text{provozní hmoty}$$

- odpisy
 - $\text{odpis} = \frac{1}{\text{životnost}} \times 100 = \frac{1}{5} \times 100 = 20\%$
 - $\text{odpis 1} = 1\,620\,000 \times 0,2 = 324\,000 \text{ Kč}$
 - $\text{odpis 2} = 1\,755\,000 \times 0,2 = 351\,000 \text{ Kč}$
- opravy
 - $\text{opravy} = \text{pořizovací cena} \times 0,2$ (čerpáno z údajů podniku – četnost oprav – u obou strojů je četnost oprav stejná)
 - $\text{opravy 1} = 1\,620\,000 \times 0,2 = 324\,000 \text{ Kč}$
 - $\text{opravy 2} = 1\,755\,000 \times 0,2 = 351\,000 \text{ Kč}$
- kalendářní fond stroj

- $k_v = \frac{T - T_p}{T}$, kde:
 - T – doba směny v minutách
 - T_p – nutné přestávky v minutách
- $k_v = \frac{480 - 60}{480} = 0,875$
- zjistila jsem, že stroj není plně využíván po celou dobu jeho provozu, proto je nutné o tuto skutečnost upravit hodnoty skutečného využitelného fondu stroje
- přepočítání na směnu – $8 \times 0,875 = 7$
- skutečný odpracovaný fond – $240 \times 7 = 1680$ Sh
- náklady na provozní hmoty (cena provozních hmot * spotřeba na 1 strojohodinu)
 - olej $150 \times 0,5 (0,8) = 75$ Kč/Sh (120 Kč/Sh)
 - mazivo $500 \times 0,05 (0,08) = 25$ Kč/Sh (40 Kč/Sh)
 - celkem stroj 1 = $75 + 25 = 100$ Kč/Sh
 - celkem stroj 2 = $120 + 40 = 160$ Kč/Sh

Jednotlivé výpočty nyní vložím do souhrnného vzorce a tím vypočítám náklady 1 hodinu stroje.

$$Sh1 = \left(\frac{324\,000 + 324\,000}{1680} \right) + 100 = 485,71 \text{ Kč/Sh}$$

$$Sh2 = \left(\frac{351\,000 + 351\,000}{1680} \right) + 160 = 577,86 \text{ Kč/Sh}$$

Tržbu za den jsem určila jako cenu jedné hodiny vynásobenou 8 hodinami, po které tyto stroje poběží. Brala jsem v potaz pouze pracovní dny, tedy v jednom měsíci je jich zhruba 20, tím jsem vynásobila tržby za den a dostala jsem tržby za jeden měsíc. Následně jsem to vynásobila 12, což je počet měsíců v roce, a získala jsem celkové tržby za rok.

	1. stroj	2. stroj	celkem
Cena 1 hodiny na stroji	485,71 Kč/hod	577,86 Kč/hod	
Tržba za den	3 885,68 Kč	4 622,88 Kč	8 508,56 Kč
Tržba za měsíc	77 713,6 Kč	92 457,6 Kč	170 171,2 Kč
Tržba za rok	932 563,2 Kč	1 109 491,2 Kč	2 042 054,4 Kč

Tabulka 19: Pronájem strojů (Zdroj: Vlastní zpracování)

Přínosem těchto návrhů je efektivnější využívání dlouhodobého majetku společnosti.

Aktivita

Provedenou analýzou bylo zjištěno, že doba obratu pohledávek je v průměru 70 dní a doba obratu závazků je téměř o třetinu menší, tedy v průměru 44 dnů. Za ideálních podmínek by to mělo být tak, že doba obratu pohledávek je kratší než doba obratu závazků. V našem případě tomu tak není. Zaměřím se tedy na zkrácení doby inkasa pohledávek.

Pokaždé, když podnik naváže nová obchodní partnerství, měl by si o potencionálním odběrateli zjistit co nejvíce informací. Měl by si zjistit, zda se jedná o solventního odběratele, a zda bude své závazky platit včas. Na prvním místě by se měl podívat na výpis z obchodního rejstříku (na stránkách <http://portal.justice.cz/Justice2/Uvod/uvod.aspx>). Jedná se o bezplatný portál, na kterém je možné zjistit, kdy byla společnost založena, jaké má jednatele, předmět podnikání a také jsou zde přiloženy výroční zprávy a jiné sbírky listin, jako je například zakladatelská smlouva. Dále by se měl informovat o tom, zda je, či není dlužníkem. Tyto informace jsou dostupné na stránkách Centrálního registru dlužníků České republiky (<https://www.centralniregistrdluzniku.cz/>). Nahlížení do databází je zpoplatněno. Cena je 10 000 Kč/rok.

Společnost by mohla uvažovat o přijetí nové pracovní síly, která by zajišťovala všechny výše uvedené úkony, tedy zjišťovala veškeré informace o odběratelích. Jelikož tato pozice není až natolik časově náročná, dalo by se uvažovat o pracovníkovi na poloviční úvazek. Pracovníkovi by bylo zajištěno vhodné pracovní prostředí přímo v prostorách podniku. Jelikož by to nebyla práce na plný úvazek, pracovník by sdílel kancelář s jinými zaměstnanci, kteří mají volné prostory. Takovým úsekem by mohlo být obchodní oddělení, kde tyto prostory jsou, a navíc by měl přímé spojení s lidmi, kteří se starají o vyhledávání nových odběratelů. Náklady na toho člověka nebudou nijak zvlášť vysoké, neboť by se jednalo o poloviční úvazek. Z celkového hlediska to přinese, dle mého názoru, velký užitek a také úsporu. Díky takovému člověku si společnost bude lépe vybírat své odběratele a vyvaruje se případným potížím, které by mohly nastat. V následující tabulce budou vyčísleny náklady na nového zaměstnance.

	Poloviční úvazek
Měsíční hrubá mzda	7 000 Kč
Odvody (SP a ZP)	2 380 Kč
Měsíční náklady za zaměstnavatele	9 380 Kč
Náklady za rok	112 560 Kč

Tabulka 20: Náklady na nového zaměstnance (Zdroj: Vlastní zpracování)

Díky této pracovní pozici si bude podnik lépe hlídat, s kým navazovat, či nenavazovat obchodní partnerství. Nenastanou již potíže se špatným výběrem odběratelů, náklady na případné soudní spory také nebudou, společnost bude mít solventní odběratele, kteří své závazky platí včas.

Pokud již podnik má své odběratele, kteří platí pozdě, je na zvážení, zda s těmito odběrateli nadále udržovat obchodní styky. Pokud ano, je zapotřebí si pohlídat doby splatnosti jednotlivých faktur. Toto by měla na starosti fakturantka, která si v systému pohlídá jednotlivé faktury. Jednou týdně si „vyjede“ sestavu ze systému, ve které bude mít název odběratele, číslo faktury, datum vystavení faktury, datum splatnosti a částku. Vyznačí si blížící se doby splatnosti, informuje odběratele, že se čas krátí a bude sledovat bankovní účty, zda již někdo faktury neuhradil. Pokud i přes to nezaplatí včas, bylo by vhodné nastavit týdenní intervaly a informovat je o překročení doby splatnosti a také o úrocích z prodlení, které jim naskakují. Pokud se platba neuskuteční ani po 3 měsících, kompetentní osoby (buď fakturantka, obchodní ředitelka nebo finanční ředitelka) by tyto dlužníky informovaly o možnosti soudního vymáhání těchto pohledávek.

Další možností je poskytnutí skonta. Toto skonto by bylo poskytnuto odběratelům, kteří platí včas, ale inkaso těchto pohledávek by se tímto urychlilo, a také odběratelům, které by takto snížená cena stimulovala k hrazení svých závazků v dohodnutý termín. Budu brát v potaz pohledávky s šedesátidenní splatností. V následující tabulce bude vyčísleno skonto v závislosti na tom, kolik dní zbývá do termínu splatnosti.

Počet dnů do splatnosti	Výše skonta
5 dnů	2 %
10 dnů	3 %
15 dnů	4 %
20 dnů	5 %

Tabulka 21: Skonto (Zdroj: Vlastní zpracování)

Nyní to ukážu na konkrétním případě.

Cena	Počet dnů do splatnosti	Výše skonta	Hodnota skonta	Uhrazeno
100 000 Kč	5	2 %	2 000 Kč	98 000 Kč
100 000 Kč	10	3 %	3 000 Kč	97 000 Kč
100 000 Kč	15	4 %	4 000 Kč	96 000 Kč
100 000 Kč	20	5 %	5 000 Kč	95 000 Kč

Tabulka 22: Skonto – konkrétní případ (Zdroj: Vlastní zpracování)

Skonto je dle mého názoru dobrý způsob, jak zlepšit platební politiku svých odběratelů. Někteří dodavatelé skonto uplatňují na náš podnik a ve většině případů je toto skonto uplatněno. Proto si myslím, že i v opačném případě, tedy že společnost bude skonto poskytovat, to bude fungovat.

Zvýšení tržeb

Tržby se dají navýšit různými způsoby, jde jen o to, aby si podnik vybral ten nejvhodnější způsob pro něj.

Zvýšit tržby je možné tím, že dá o sobě vědět veřejnosti. Dobrá reklama zajistí, že se naše společnost dostane do povědomí potencionálních odběratelů. Nemusí se ovšem zaměřovat pouze na svůj kraj, ale i na celou Českou republiku. V následující tabulce budou vyčísleny náklady na reklamu v novinách. Jedná se o noviny, které vycházejí po celé České republice. Tyto noviny si vedou statistiku čtenářů a k nahlédnutí a ke stažení je to na této internetové adrese <http://www.pravo.cz/soubory/profil-ctenare.pdf>. Jedná se o druhý nejčtenější nebulvární deník v ČR.

Byl proveden průzkum čtenářů, kteří byli rozděleni do čtyř kategorií, a to:

- čtenáři ve věku 45 – 65 let
- čtenáři s maturitou a vysokoškolským vzděláním

- čtenáři se středním a vyšším socioekonomickým statutem
- přednostové domácností – tzv. hlavy rodiny (přinášejí do domácnosti největší část peněz).

Z průzkumu vyšlo, že téměř polovina čtenářů jsou lidé ve věku 45 – 65 let, více jak polovina mají maturitu, či vysokoškolské vzdělání, více jak dvě třetiny jsou lidé se středním a vyšším socioekonomickým statutem a dvě třetiny jsou přednostové domácností.

Následující tabulka vyčísluje náklady na inzerci v těchto novinách.

	Cena za 1mm/sl.	Inzerát 2 sloupce – 83mm/94mm
Praha a střední Čechy	35 Kč	6 580 Kč
Jihomoravský kraj	24 Kč	4 512 Kč
celá Morava	62 Kč	11 656 Kč
celé Čechy	73 Kč	13 724 Kč

Tabulka 23: Inzerce v novinách (Zdroj: <http://www.pravo.cz/soubory/cenik2015.pdf>)

Slevy za opakované uveřejňování:

3 – 5x	3 %
6 – 9x	5 %
10 – 13x	8 %
14 – 17x	12 %
18 – 20x	16 %
21x a více	20 %

Tabulka 24: Sleva za opakované uveřejňování (Zdroj: <http://www.pravo.cz/soubory/cenik2015.pdf>)

Dle internetového portálu www.unievydavatelu.cz má reklama v tisku nejvyšší návratnost, oproti reklamě v televizi či online. I přes to, že náklady na reklamu v tisku jsou vyšší, než v televizi, či v rádiu.

Záleželo by jen na podniku, zda by byli ochotni investovat do takovéto reklamy. Samozřejmě existují i jiné noviny. Já jsem vybrala takové, které vychází po celé České republice a dá se vybrat, ve kterém kraji či oblasti inzerovat. Dají se měnit i rozměry. Pro účely této práce jsem vybrala takové rozměry, které považuji za vhodné a uspokojivé.

ZÁVĚR

Cílem mé bakalářské práce bylo podrobit společnost ABC, a.s. finanční analýze a na základě toho navrhnout opatření na zlepšení její finanční situace. Analýzu jsem provedla za období 2011 – 2014.

Bakalářská práce je rozdělena do tří částí, a to části teoretické, praktické a návrhové.

V první části, teoretické, byly popsány metody finanční analýzy, které byly následně aplikovány na zkoumaný podnik.

Druhá část byla věnována samotné analýze, při které byly použity teoretické poznatky z předchozí kapitoly. Jako podklady byly použity účetní výkazy (rozvaha, výkaz zisku a ztráty a výkaz cash flow) a interní informace.

Provedenou analýzou bylo zjištěno, že se podnik nepotýkal se závažnějšími problémy. Likvidita byla na dobré úrovni, ovšem rentabilita ukázala, že podnik nevyužívá svá aktiva efektivně. Také aktivita odhalila problém s dobou obratu závazků a pohledávek. Nicméně soustavy ukazatelů ukázaly, že podnik je solventní a pokud si udrží stávající trend, neměl by se dostat do vážnějších finančních potíží.

Třetí část byla věnována návrhům. Tyto návrhy vznikly na základě provedené analýzy a odhalením slabých stránek. Proto byly návrhy zaměřeny na efektivnější využívání dlouhodobého hmotného majetku, dále pak na zvýšení tržeb a také na zkrácení doby obratu pohledávek.

SEZNAM POUŽITÉ LITERATURY

1. BLAHA, Z. a I. JINDŘICHOVSKÁ, I. *Jak posoudit finanční zdraví firmy*. 3.vyd. Praha: Management Press, s.r.o., 2006. 194 s. ISBN 80-7261-145-3.
2. CENTRÁLNÍ REGISTR DLUŽNÍKŮ ČESKÉ REPUBLIKY: *Základní informace pro firmy* [online][cit. 2015-12-01]. Dostupné z <https://www.centralniregistrdluzniku.cz/zakladni-informace-pro-firmy.htm>
3. DLUHOŠOVÁ, D. *Finanční řízení a rozhodování podniku*. 2. upr. vyd. Praha: Ekopress, s.r.o., 2008. 192 s. ISBN 978-80-86929-44-6.
4. GRÜNWARD, R a J. HOLEČKOVÁ. *Finanční analýza a plánování podniku*. 1.vyd. Praha: Ekopress, 2007. 318s. ISBN 978-8086929-26-2.
5. HOLEČKOVÁ, J. *Finanční analýza firmy: krok za krokem*. 1. vyd. Praha: ASPI, 2008, 208 s. ISBN 978-807-3573-928
6. HRDÝ, M. a M. HOROVÁ. *Finance podniku*. 1. vyd. Praha: Wolters Kluwer Česká republika, 2009. 179 s. ISBN 978-80-7357-492-5.
7. KEŘKOVSKÝ, M. a O. VYKYPĚL. *Strategické řízení: teorie pro praxi*. 2. vyd. Praha: C. H. Beck, 2006. 206s. ISBN 80-7179-453-8.
8. KISLINGEROVÁ, E A KOL. *Manažerské finance*. 3. vyd. Praha: C. H. Beck 2010. 864 s. ISBN 978-80-7400-194-9.
9. KISLINGEROVÁ, E. a J. HNILICA. *Finanční analýza: Krok za krokem*. 2. vyd. Praha: C.H.Beck, 2008. 135 s. ISBN 978-807179-713-5.
10. KNÁPKOVÁ, A. a D. PAVELKOVÁ. *Finanční analýza: komplexní průvodce s příklady*. 1. vyd. Praha: Grada, 2010. 205 s. ISBN 978-80-247-3349-4.
11. KONEČNÝ, M. *Finanční analýza a plánování*. 9. vydání. Brno: Polygraf a.s., 2004. 102s. ISBN 80-214-2564-4.
12. MANAGEMENT MANIA: *Čistý pracovní kapitál* [online] [cit. 2015-12-01]. Dostupné z: <https://managementmania.com/cs/cisty-pracovni-kapital>
13. MANAGEMENT MANIA: *Du Pontova analýza* [online] [cit. 2015-12-01]. Dostupné z: <http://managementmania.com/dupontova-analyza>
14. PRÁVO: *Ceník inzerce* [online][cit. 2015-12-01]. Dostupné z <http://www.pravo.cz/soubory/cenik2015.pdf>
15. PRÁVO: *Profil čtenáře* [online][cit. 2015-12-01]. Dostupné z <http://www.pravo.cz/soubory/profil-ctenare.pdf>

16. RŮČKOVÁ, P. *Finanční analýza: metody, ukazatele, využití v praxi*. 2. aktualiz. vyd. Praha: Grada, 2008, 120 s. ISBN 978-80-247-2481-2.
17. SEDLÁČEK, J. *Finanční analýza podniku*. 1. vyd. Brno: Computer Press, 2007. 154 s. ISBN 978-80-251-1830-6.
18. SCHOLLEOVÁ, H. *Ekonomické a finanční řízení pro neekonomy*. Praha: Grada Publishing, 2008. 256 s. ISBN 978-80-247-2424-9.
19. UNIE VYDAVATELŮ [online] [cit. 2015-12-01]. Dostupné z <http://www.unievychovatelu.cz/cs/home>

SEZNAM TABULEK

Tabulka 1: Horizontální analýza aktiv (Zdroj: Vlastní zpracování)	28
Tabulka 2: Horizontální analýza aktiv (Zdroj: Vlastní zpracování)	29
Tabulka 3: Horizontální analýza pasiv (Zdroj: Vlastní zpracování)	32
Tabulka 4: Horizontální analýza pasiv (Zdroj: Vlastní zpracování)	32
Tabulka 5: Vertikální analýza aktiv (Zdroj: Vlastní zpracování)	34
Tabulka 6: Vertikální analýza pasiv (Zdroj: Vlastní zpracování)	36
Tabulka 7: Horizontální analýza Výkazu zisku a ztráty (Zdroj: Vlastní zpracování)	38
Tabulka 8: Horizontální analýza Výkazu zisku a ztráty (Zdroj: Vlastní zpracování)	38
Tabulka 9: Vertikální analýza Výkazu zisku a ztráty (Zdroj: Vlastní zpracování)	40
Tabulka 10: Analýza rozdílových ukazatelů (Zdroj: Vlastní zpracování)	41
Tabulka 11: Ukazatele rentability (Zdroj: Vlastní zpracování)	43
Tabulka 12: Ukazatele likvidity (Zdroj: Vlastní zpracování)	45
Tabulka 13: Ukazatele zadluženosti (Zdroj: Vlastní zpracování)	46
Tabulka 14: Ukazatele aktivity (Zdroj: Vlastní zpracování)	47
Tabulka 15: Z-score (Zdroj: Vlastní zpracování)	50
Tabulka 16: IN05 (Zdroj: Vlastní zpracování)	51
Tabulka 17: Stanovení prodejní ceny	56
Tabulka 18: Prodej strojů (Zdroj: Vlastní zpracování)	56
Tabulka 19: Pronájem strojů (Zdroj: Vlastní zpracování)	58
Tabulka 20: Náklady na nového zaměstnance (Zdroj: Vlastní zpracování)	60
Tabulka 21: Skonto (Zdroj: Vlastní zpracování)	61

Tabulka 22: Skonto – konkrétní případ (Zdroj: Vlastní zpracování).....	61
Tabulka 23: Inzerce v novinách (Zdroj: http://www.pravo.cz/soubory/cenik2015.pdf)	62
Tabulka 24: Sleva za opakované uveřejňování (Zdroj: http://www.pravo.cz/soubory/cenik2015.pdf)	62

SEZNAM GRAFŮ

Graf 1: Horizontální analýza aktiv (Zdroj: Vlastní zpracování)	31
Graf 2: Horizontální analýza pasiv (Zdroj: Vlastní zpracování).....	33
Graf 3: Vertikální analýza aktiv (Zdroj: Vlastní zpracování)	35
Graf 4: Vertikální analýza pasiv (Zdroj: Vlastní zpracování).....	37
Graf 5: Horizontální analýza Výkazu zisku a ztráty (Zdroj: Vlastní zpracování)	39
Graf 6: Vertikální analýza Výkazu zisku a ztráty (Zdroj: Vlastní zpracování)	41
Graf 7: Vývoj rozdílových ukazatelů (Zdroj: Vlastní zpracování)	43
Graf 8: Vývoj ukazatelů rentability (Zdroj: Vlastní zpracování).....	44
Graf 9: Vývoj ukazatelů likvidity (Zdroj: Vlastní zpracování)	46
Graf 10: Vývoj ukazatelů zadluženosti (Zdroj: Vlastní zpracování)	47
Graf 11: Vývoj ukazatelů aktivity (Zdroj: Vlastní zpracování)	49
Graf 12: Vývoj ukazatele Z-score (Zdroj: Vlastní zpracování)	50
Graf 13: Vývoj IN05 (Zdroj: Vlastní zpracování)	51

SEZNAM OBRÁZKŮ

Obrázek 2: Organizační struktura společnosti (Zdroj: Vlastní zpracování)	28
--	----

SEZNAM PŘÍLOH

Příloha 1: Rozvaha za roky 2011-2014 (aktiva v tis. Kč).....	I
Příloha 2: Rozvaha za roky 2011-2014 (pasiva v tis. Kč)	III
Příloha 3: Výkaz zisků a ztrát za rok 2011-2014 (v tis. Kč).....	V
Příloha 4: Tok peněžní hotovosti za rok 2011-2014 (v tis. Kč).....	VII

Příloha 1: Rozvaha za roky 2011-2014 (aktiva v tis. Kč)

Označ.	AKTIVA	řád.	2011	2012	2013	2014
	AKTIVA CELKEM	001	258 544	305 200	336 015	396 663
A.	Pohledávky za upsaný kapitál	002				
B	Dlouhodobý majetek	003	136 591	158 450	164 677	199 592
B. I.	Dlouhodobý nehmotný majetek	004	2 611	2 093	2 118	1 944
1.	Zřizovací výdaje	005				
2.	Nehmotné výsledky výzkumu a vývoje	006				
3.	Software	007	2 448	1 878	1 900	1 725
4.	Ocenitelná práva	008	163	215	188	165
5.	Goodwill	009				
6.	Jiný dlouhodobý nehmotný majetek	010				
7.	Nedokončený dlouhodobý nehmotný majetek	011			30	54
8.	Poskytnuté zálohy na dlouhodobý nehmotný majetek	012				
B. II.	Dlouhodobý hmotný majetek	013	119 980	144 135	161 874	197 648
1.	Pozemky	014	3 788	14 308	15 300	15 300
2.	Stavby	015	103 133	96 963	96 654	126 161
3.	Samostatné movité věci a soubory movitých věcí	016	13 059	31 632	30 905	34 770
4.	Pěstitelské celky trvalých porostů	017				
5.	Základní stádo a tažná zvířata	018				
6.	Jiný dlouhodobý hmotný majetek	019				
7.	Nedokončený dlouhodobý hmotný majetek	020		1 232	18 985	21 417
8.	Poskytnuté zálohy na dlouhodobý hmotný majetek	021			30	
9.	Oceňovací rozdíl k nabytému majetku	022				
B. III.	Dlouhodobý finanční majetek	023	14 000	12 222	685	
1.	Podíly v ovládaných a řízených osobách	024			685	
2.	Podíly v účetních jednotkách pod podstatným vlivem	025				
3.	Ostatní dlouhodobé cenné papíry a podíly	026				
4.	Půjčky a úvěry ovládaným a řízeným osobám a účetním jednotkám pod podstatným vlivem	027				
5.	Jiný dlouhodobý finanční majetek	028	14 000	12 222		
6.	Pořizovaný dlouhodobý finanční majetek	029				
7.	Poskytnuté zálohy na dlouhodobý finanční majetek	030				

C.	Oběžná aktiva	031	120 447	144 775	169 769	195 255
C. I.	Zásoby	032	32 817	44 769	52 940	57 610
1.	Materiál	033	20 034	28 810	31 934	37 984
2.	Nedokončená výroba a polotovary	034	7 449	9 048	13 977	14 049
3.	Výrobky	035	4 322	5 339	5 467	4 008
4.	Zvířata	036				
5.	Zboží	037	1 012	1 572	1 562	1 569
6.	Poskytnuté zálohy na zásoby	038				
C. II.	Dlouhodobé pohledávky	039	47	47	1 508	1 553
1.	Pohledávky z obchodních vztahů	040				
2.	Pohledávky za ovládanými a řízenými osobami	041				
3.	Pohledávky za účetními jednotkami s podstatným vlivem	042				
4.	Pohledávky za společníky, členy družstva a za účastníky sdružení	043			1 461	1 506
5.	Dlouhodobé poskytnuté zálohy	044	47	47	47	47
6.	Dohadné účty aktivní	045				
7.	Jiné pohledávky	046				
8.	Odložení daňová povinnost	047				
C. III.	Krátkodobé pohledávky	048	73 964	82 074	63 114	109 545
1.	Pohledávky z obchodních vztahů	049	72 240	62 100	59 952	102 060
2.	Pohledávky za ovládanými a řízenými osobami	050				
3.	Pohledávky za účetními jednotkami s podstatným vlivem	051				
4.	Pohledávky za společníky, členy družstva a za účastníky sdružení	052		1 417		
5.	Sociální zabezpečení a zdravotní pojištění	053				
6.	Stát - daňové pohledávky	054	781	16 283	1 667	1 055
7.	Krátkodobí poskytnuté zálohy	055	856	2 169	1 299	2 178
8.	Dohadné účty aktivní	056		39	123	165
9.	Jiné pohledávky	057	87	66	73	4 087
C. IV.	Krátkodobý finanční majetek	058	13 619	17 885	52 207	26 547
1.	Peníze	059	227	102	356	345
2.	Účty v bankách	060	13 392	17 783	51 851	26 202
3.	Krátkodobé cenné papíry a podíly	061				
4.	Pořizovaný krátkodobý finanční majetek	062				
D. I.	Časové rozlišení	063	1 506	1 975	1 569	1 816
1.	Náklady příštích období	064	1 502	1 603	1 569	1 816
2.	Komplexní náklady příštích období	065				
3.	Příjmy příštích období	066	4	372		

Příloha 2: Rozvaha za roky 2011-2014 (pasiva v tis. Kč)

Označ.	PASIVA	řád.	2011	2012	2013	2014
	PASIVA CELKEM	067	258 544	305 200	366 015	396 663
A.	Vlastní kapitál	068	162 077	186 323	206 944	233 590
A. I.	Základní kapitál	069	5 000	5 000	5 000	5 000
1.	Základní kapitál	070	4 100	5 000	5 000	5 000
2.	Vlastní akcie a vlastní obchodní podíly	071				
3.	Změna základního kapitálu	072	900			
A. II.	Kapitálové fondy	073	41	41	41	-644
1.	Emisní ážio	074				
2.	Ostatní kapitálové fondy	075	41	41	41	41
3.	Oceňovací rozdíly z přecenění majetku a závazků	076				-685
4.	Oceňovací rozdíly z přecenění při přeměnách	077				
5.	Rozdíly z přeměn společnosti	078				
A. III.	Rezervní fond ze zisku, nedělitelný fond a ostatní fondy ze zisku	079	70 410	70 500	70 500	70 500
1.	Zákonný rezervní fond/Nedělitelný fond	080	410	500	500	500
2.	Statutární a ostatní fondy	081	70 000	70 000	70 000	70 000
A. IV.	Výsledek hospodaření minulých let	082	84 276	86 536	110 782	131 403
1.	Nerozdělený zisk minulých let	083	84 276	86 536	110 782	131 403
2.	Neuhrazená ztráta minulých let	084				
A. V.	Výsledek hospodaření běžného účetního období	085	2 350	24 246	20 621	27 331
B.	Cizí zdroje	086	96 298	116 953	129 071	162 291
B. I.	Rezervy	087	3 877	1 692	1 396	2 085
1.	Rezervy podle zvláštních právních předpisů	088	3 200			
2.	Rezerva na důchody a podobné závazky	089				
3.	Rezerva na daň z příjmů	090				
4.	Ostatní rezervy	091	677	1 692	1 396	2 085
B. II.	Dlouhodobé závazky	092	3 477	2 663	22 537	23 090
1.	Závazky z obchodních vztahů	093		21	21	21
2.	Závazky k ovládaných a řízeným osobám	094				
3.	Závazky k účetním jednotkám pod podstatným vlivem	095				
4.	Závazky ke společníkům, členům družstva a k účastníkům sdružení	096			343	347
5.	Dlouhodobé přijaté zálohy	097		11	10	24
6.	Vydané dluhopisy	098				

7.	Dlouhodobé směnky k úhradě	099				
8.	Dohadné účty pasivní	100				
9.	Jiné závazky	101		1 211	20 263	20 590
10.	Odložený daňový závazek	102	3 477	1 420	1 900	2 108
B. III.	Krátkodobé závazky	103	62 051	55 861	69 469	70 361
1.	Závazky z obchodních vztahů	104	42 821	37 163	53 179	51 122
2.	Závazky k ovládaných a řízeným osobám	105				
3.	Závazky k účetním jednotkám pod podstatným vlivem	106				
4.	Závazky ke společníkům, členům družstva a k účastníkům sdružení	107			16	250
5.	Závazky k zaměstnancům	108	7 296	9 888	6 606	7 636
6.	Závazky ze sociálního zabezpečení a zdravotní pojištění	109	3 443	3 872	3 927	4 734
7.	Stát - daňové závazky a dotace	110	4 085	2 826	935	3 665
8.	Krátkodobé přijaté zálohy	111	254	933	457	238
9.	Vydané dluhopisy	112				
10.	Dohadné účty pasivní	113	3 645	844	3 495	2 551
11.	Jiné závazky	114	507	335	854	165
B. IV.	Bankovní úvěry a výpomoci	115	26 893	56 737	35 669	66 755
1.	Bankovní úvěry dlouhodobé	116	22 336	22 337	35 669	66 755
2.	Krátkodobí bankovní úvěry	117	4 557	34 400		
3.	Krátkodobé finanční výpomoci	118				
C. I.	Casové rozlišení	119	169	1 924		782
	Výdaje příštích období	120	169	1 924		782
	Výnosy příštích období	121				

Příloha 3: Výkaz zisků a ztrát za rok 2011-2014 (v tis. Kč)

Označ.	TEXT	č.ř.	2011	2012	2013	2014
I	Tržby za prodej zboží	01	17 504	17 409	16 833	21 804
A	Náklady vynaložené na prodané zboží	02	13 924	14 033	13 159	17 194
.+	Obchodní marže	03	3 580	3 376	3 674	4 610
II	Výkony	04	320 512	340 902	364 964	410 616
1.	Tržby za prodej vlastních výrobků a služeb	05	324 732	341 388	358 755	411 428
2.	Změna stavu zásob vlastní činnosti	06	-4 429	-487	6 190	-2 236
3.	Aktivace	07	209	1	19	1 424
B	Výkonová spotřeba	08	178 510	185 261	201 050	226 962
1.	Spotřeba materiálu a energie	09	122 917	131 279	143 610	166 987
2.	Služby	10	55 593	53 982	57 440	59 975
.+	Přidaná hodnota	11	145 582	159 017	167 588	188 264
C	Osobní náklady	12	122 522	136 686	137 366	147 869
1.	Mzdové náklady	13	90 865	100 841	99 693	105 870
2.	Odměny členům orgánů společnosti a družstva	14	30	216	216	1 858
3.	Náklady na sociální zabezpečení a zdravotní pojištění	15	28 510	32 209	33 642	36 322
4.	Sociální náklady	16	3 117	3 420	3 815	3 819
D	Daně a poplatky	17	278	561	191	301
E	Odpisy dlouhodobého nehmotného a hmotného majetku	18	14 653	16 068	16 918	17 254
III	Tržby z prodeje dlouhodobého majetku a materiálu	19	9 196	11 475	10 888	13 122
1.	Tržby z prodeje dlouhodobého majetku	20	137	350	313	2 163
2.	Tržby z prodeje materiálu	21	9 059	11 125	10 575	10 959
F	Zůstatková cena prodaného dlouhodobého majetku a materiálu	22	664	1 305	1 877	4 961
1.	Zůstatková cena prodaného dlouhodobého majetku	23			265	883
2.	Prodaný materiál	24	664	1 305	1 612	4 078
G	Změna stavu rezerv a opravných položek v provozní oblasti a komplexních nákladů příštích období	25	15 511	-9 841	-1 906	-427
IV.	Ostatní provozní výnosy	26	4 488	3 363	5 293	6 556
H	Ostatní provozní náklady	27	2 667	1 323	4 183	3 287
V.	Převod provozních výnosů	28				
I.	Převod provozních nákladů	29				
*	Provozní výsledek hospodaření	30	2 971	27 753	25 140	34 697
VI.	Tržby z prodeje cenných papírů a podílů	31				

J.	Prodané cenné papíry a podíly	32				
VII.	Výnosy z dlouhodobého finančního majetku	33				
1.	Výnosy z podílů v ovládaných a řízených osobách a v účetních jednotkách pod podstatným vlivem	34				
2.	Výnosy z ostatních dlouhodobých cenných papírů a podílů	35				
3.	Výnosy z ostatního dlouhodobého finančního majetku	36				
VIII.	Výnosy z krátkodobého finančního majetku	37				
K.	Náklady z finančního majetku	38				
IX.	Výnosy z přecenění cenných papírů a derivátů	39	2 025	300		619
L.	Náklady z přecenění cenných papírů a derivátů	40	1 898	60	559	
M.	Změna stavu rezerv a opravných položek ve finanční oblasti	41				
X.	Výnosové úroky	42	574	536	173	467
N.	Nákladové úroky	43	422	966	581	1 004
XI.	Ostatní finanční výnosy	44	6 718	4 328	8 729	2 219
O.	Ostatní finanční náklady	45	4 581	5 968	8 028	3 677
XII.	Převod finančních výnosů	46				
P.	Převod finančních nákladů	47				
*	Finanční výsledek hospodaření	48	2 416	-1 830	-266	-1 376
Q.	Daň z příjmů za běžnou činnost	49	3 037	1 677	4 253	5 990
1.	.- splatná	50	4 325	3 734	3 773	5 782
2.	.- odložená	51	-1 288	-2 057	480	208
**	Výsledek hospodaření za běžnou činnost	52	2 350	24 246	20 621	27 331
XIII.	Mimořádné výnosy	53				
R.	Mimořádné náklady	54				
S.	Daň z příjmů z mimořádné činnosti	55				
1.	.- splatná	56				
2.	.- odložená	57				
*	Mimořádný výsledek hospodaření	58				
T.	Převod podílu na výsledku hospodaření společníků (+/-)	59				
***	Výsledek hospodaření za účetní období (+/-)	60	2 350	24 246	20 621	27 331
	Hospodářský výsledek před zdaněním (+/-)	61	5 387	25 923	24 874	33 321

Příloha 4: Tok peněžní hotovosti za rok 2011-2014 (v tis. Kč)

Označ.	Text	řádek	2011	2012	2013	2014
P	STAV PROSTŘEDKŮ NA POČÁTKU ÚČETNÍHO OBDOBÍ	1	22 792	13 619	17 885	52 207
Z	ZISK (ZTRATA) PŘED ZDANĚNÍM	2	5 387	25 923	24 874	33 321
A. 1.	Úpravy o nepeněžní operace	3	6 993	5 429	6 501	10 854
A. 1. 1.	Odpisy stálých aktiv	4	14 653	16 068	16 918	17 254
A. 1. 2.	Změna stavu opravných položek	5	1 024	-899	-1 814	1 224
A. 1. 3.	Zisk (ztráta) z prodeje st. Aktiv	6	-8 532	-10 170	-9 011	-8 161
A. 1. 4.	Výnosy z dividend a podílů na zisku	7	0	0	0	0
A. 1. 5.	Vyúčtované úroky	8	-152	430	408	537
A *	Peněžní tok před zdaněním, změn. kap. a..	9	12 380	31 352	31 375	44 175
A. 2.	Změna pracovního kapitálu	10	6 317	3 591	-11 464	-50 254
A. 2. 1.	Změna stavu pohledávek	11	7 288	-8 110	17 499	-46 476
A. 2. 2.	Změna stavu krátkodobých závazků	12	-8 872	23 653	-20 792	892
A. 2. 3.	Změna stavu zásob	13	7 901	-11 952	-8 171	-4 670
A. 2. 4.	Změna stavu krátk. finančního majetku	14	0	0	0	0
A **	Peněžní tok před zdaněním a mimořádné položky	15	18 697	34 943	19 911	-6 079
A. 3.	Výdaje z plateb úroků	16	-422	-966	-581	-1 004
A. 4.	Přijaté úroky	17	574	536	173	467
A. 5.	Zaplacení daň	18	-3 037	-1 677	-4 253	-5 990
A. 6.	Mimořádné účetní případy	19	0	0	0	0
A ***	ČISTÝ PENĚŽ. TOK Z PROVOZ. ČINNOSTI	20	15 812	32 836	15 250	-12 606
B. 1.	Výdaje na pořízení stálých aktiv	21	-64 027	-39 232	-25 022	-57 130
B. 2.	Příjmy z prodeje stálých aktiv	22	9 196	11 475	10 888	13 122
B. 3.	Půjčky a úvěry spřízněným osobám	23	8 079	0	0	0
B ***	ČISTÝ PENĚŽ. TOK Z INESTIČNÍ ČINNOSTI	24	-46 752	-27 757	-14 134	-44 008
C. 1.	Změna stavu závazků	25	20 868	-813	33 206	31 639
C. 2.	Změny vlastního kapitálu	26	899	0	0	-685
C. 2. 1.	Změna základního kapitálu nebo rez. f.	27	0	0	0	0
C. 2. 2.	Vyplacení podílu na VK společníkům	28	0	0	0	0
C. 2. 3.	Dary a dotace do VK	29	0	0	0	0
C. 2. 4.	Úhrada ztráty společníky	30	0	0	0	0
C. 2. 5.	Přímé platby na vrub fondů	31	0	0	0	0

C. 2. 6.	Vyplacené dividendy nebo podíly	32	0	0	0	0
C. 3.	Přijaté dividendy nebo podíly	33	0	0	0	0
C * * *	ČISTY PENĚŽ. TOK Z FINANČNÍ ČINNOSTI	34	21 767	-813	33 206	30 954
F	Změna peněžních prostředků	35	-9 173	4 266	34 322	-25 660
	STAV PROSTŘEDKŮ NA KONCI ÚČET. OBDOBÍ	36	13 619	17 885	52 207	26 547