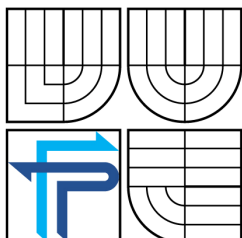


VYSOKÉ UČENÍ TECHNICKÉ V BRNĚ

BRNO UNIVERSITY OF TECHNOLOGY



FAKULTA PODNIKATELSKÁ
ÚSTAV EKONOMIKY

FACULTY OF BUSINESS AND MANAGEMENT
INSTITUTE OF ECONOMICS

NÁVRH PODNIKATELSKÉHO ZÁMĚRU

BUSINESS PLAN PROPOSAL

DIPLOMOVÁ PRÁCE

MASTER'S THESIS

AUTOR PRÁCE

AUTHOR

Bc. MICHAELA ZVEJŠKOVÁ

VEDOUCÍ PRÁCE

SUPERVISOR

prof. Ing. PETR NĚMEČEK, DrSc.

BRNO 2009

ZADÁNÍ DIPLOMOVÉ PRÁCE

Zvejšková Michaela, Bc.

Podnikové finance a obchod (6208T090)

Ředitel ústavu Vám v souladu se zákonem č.111/1998 o vysokých školách, Studijním a zkušebním řádem VUT v Brně a Směrnicí děkana pro realizaci bakalářských a magisterských studijních programů zadává diplomovou práci s názvem:

Návrh podnikatelského záměru

v anglickém jazyce:

Business Plan Proposal

Pokyny pro vypracování:

Úvod
Vymezení problému a cíle práce
Analýza současného stavu
Teoretická východiska
Vlastní návrh řešení a jeho přínos
Závěr
Seznam použité literatury
Přílohy



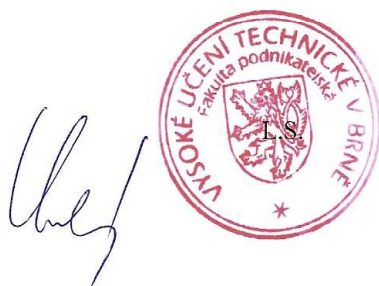
Podle § 60 zákona č. 121/2000 Sb. (autorský zákon) v platném znění, je tato práce "Školním dílem". Využití této práce se řídí právním režimem autorského zákona. Citace povoluje Fakulta podnikatelská Vysokého učení technického v Brně. Podmínkou externího využití této práce je uzavření "Licenční smlouvy" dle autorského zákona.

Seznam odborné literatury:

- BARROW, C. Základy drobného podnikání. 1. vyd. Praha, 1996. 200 s. ISBN 80-7169-232-8.
BLACKWELL, E. Podnikatelský plán. 1. vyd. Praha, 1993. 143 s. ISBN 80-901454-1-8.
KORÁB, V., MIHALISKO, M. Založení a řízení společnosti. 1. vyd. Brno, 2005. 252 s. ISBN 80-251-0592-X.
PRAŽSKÁ, L., JINDRA, J. a kol. Obchodní podnikání. 2. přepracované vydání. Praha, 2006. 880 s. ISBN 80-7261-059-7.
SYNEK, M. a kol. Manažerská ekonomika. 3. přepracované a aktualizované vydání. Praha, 2003. 466 s. ISBN 80-247-0515-X.

Vedoucí diplomové práce: prof. Ing. Petr Němeček, DrSc.

Termín odevzdání diplomové práce je stanoven časovým plánem akademického roku 2008/09.



Ing. Martin Slezák
Ředitel ústavu

doc. RNDr. Anna Putnová, Ph.D., MBA
Děkanka fakulty

V Brně, dne 25.3.2009

Abstrakt

V diplomové práci řeším návrh podnikatelského záměru vzniku farmy podle zákona č. 252/1997 Sb., o zemědělství, ve znění pozdějších předpisů. Návrh vychází z teoretického popisu podnikatelského záměru, obsahujícího postup řešení realizace vzniku farmy.

Abstract

In my master's thesis I concern the business plan proposal of establishing a sheep farm as amended by Act no. 252/1997, concerning agriculture. This proposal arises from a theoretical description of the business and involves the procedure by which the inception of the farm can be realized.

Klíčová slova

Podnikatelský plán

Zemědělský podnikatel

Farma

SWOT analýza

SLEPT analýza

Marketingový mix

Zisk

Příjmy

Výdaje

Keywords

Business plan

Agricultural entrepreneur

Sheep farm

SWOT analysis

SLEPT analysis

Marketing mix

Profit

Earnings

Costs

Bibliografická citace

ZVEJŠKOVÁ, M. *Návrh podnikatelského záměru*. Brno: Vysoké učení technické v Brně, Fakulta podnikatelská, 2009. 74 s. Vedoucí diplomové práce prof. Ing. Petr Němeček, DrSc.

Čestné prohlášení

Prohlašuji, že předložená diplomová práce je původní a zpracovala jsem ji samostatně. Prohlašuji, že citace použitých pramenů je úplná, že jsem v práci neporušila autorská práva ve smyslu zákona č. 121/2000 Sb., o právu autorském a o právech souvisejících s právem autorským.

V Brně, dne 15. 5. 2009

.....

podpis

Poděkování

Děkuji panu profesoru Ing. Petru Němečkovi, DrSc. za metodickou pomoc, kterou mi poskytl při zpracování diplomové práce, a také zemědělskému podnikateli panu Martinu Langerovi za praktickou ukázkou chovu ovcí.

| | | |
|--------------|--|-----------|
| Obsah | | |
| | Úvod | 10 |
| 1 | Vymezení problému a cíle práce | 11 |
| | 1.1 Vymezení problému | 11 |
| | 1.2 Cíle práce | 11 |
| 2 | Analýza současného stavu | 12 |
| | 2.2 Chov ovcí dle statistických dat | 12 |
| | 2.3 Identifikace a zhodnocení příležitostí | 14 |
| | 2.3.1 Identifikace místa na trhu | 14 |
| | 2.4 SWOT analýza a nástroje vnější analýzy | 16 |
| | 2.4.1 SLEPT analýza | 19 |
| | 2.4.2 Porterův model konkurenčních sil | 20 |
| | 2.5 Nástroje vnitřní analýzy | 21 |
| | 2.5.1 4P marketingového mixu | 21 |
| | 2.6 Identifikace potřebných zdrojů | 22 |
| | 2.7 Analýza nabídky pojistných produktů v oblasti pojištění majetku podnikatelů | 23 |
| | 2.7.1 Nabídka České pojišťovny, a.s. | 24 |
| | 2.7.2 Nabídka Hasičské vzájemné pojišťovny, a.s. | 25 |
| | 2.7.3 Nabídka Generali Pojišťovny, a.s. | 26 |
| | 2.7.4 Vyhodnocení analýzy | 27 |
| | 2.8 Závěr z provedené analýzy současného stavu | 28 |
| 3 | Teoretická východiska | 29 |
| | 3.1 Zákon č. 252/1997 Sb., o zemědělství | 29 |
| | 3.1.1 Evidence zemědělského podnikatele | 30 |
| | 3.2 Produkty chovu ovcí | 31 |
| | 3.2.1 Hlavní produkty | 32 |
| | 3.2.2 Vedlejší produkty | 35 |
| | 3.2.3 Nepřímý užitek | 36 |
| | 3.3 Faktory ovlivňující ekonomiku chovu ovcí | 36 |

| | | |
|-------|---|----|
| 3.4 | Kalkulace nákladů v chovu ovcí | 43 |
| 3.5 | Ekonomická analýza chovu ovcí | 43 |
| 3.6 | Efektivnost chovu ovcí | 44 |
| 3.7 | Definice podnikatelského plánu | 46 |
| 3.7.1 | Obecná struktura podnikatelského plánu | 46 |
| 3.7.2 | Podnikatelský záměr s prognózou chovu ovcí | 48 |
| 4 | Vlastní návrh řešení a jeho přínos | 51 |
| 4.1 | Cíl podnikatelského záměru | 51 |
| 4.2 | Forma a způsob chovu | 51 |
| 4.3 | Cílové skupiny zákazníků, odběratelé | 52 |
| 4.4 | Produkt | 52 |
| 4.5 | SWOT analýza | 53 |
| 4.6 | 4P marketingového mixu | 54 |
| 4.7 | Pojištění zemědělských rizik | 55 |
| 4.8 | Zakladatelský rozpočet | 56 |
| 4.8.1 | Doba návratnosti vložených fin. prostředků | 57 |
| 4.8.2 | Bod zvratu při produkci jatečných jehňat | 58 |
| 4.8.3 | Doba návratnosti při pořízení plemenných beranů | 59 |
| 4.8.4 | Vlastní hmotné zdroje | 59 |
| 4.9 | Management | 59 |
| 4.10 | Hlavní projekty podporující podnikatelský záměr | 60 |
| 4.11 | Vlivy sociální odpovědnosti | 60 |
| 4.12 | Základní časové etapy | 61 |
| 4.13 | Přínosy chovu ovcí | 62 |
| | Závěr | 63 |
| | Seznam použité literatury | 64 |
| | Seznam pojmů | 66 |
| | Seznam tabulek, seznam grafů, seznam příloh | 69 |
| | Přílohy | 70 |

Úvod

V posledním desetiletí se podmínky i způsob chovu ovcí u nás zásadně změnily, proběhla téměř revoluční přestavba v orientaci českého ovčáctví. V současnosti již chov ovcí odpovídá tržním podmínkám a postupně se doceňuje i jeho mimotržní funkce. Vstupem do Evropské unie se chovatelé dostávali do méně výhodné výchozí pozice. Seznamovali se s novými podmínkami a připravovali se na jejich zavedení do svých chovů.

Chov ovcí v dnešní době a v dnešních legislativních podmínkách vyžaduje vynaložení velkého úsilí, doprovázeného značnou mírou loajality, neboť splnit obrovské množství administrativních úkonů je někdy nadlidský úkol. I přesto existuje řada úspěšných chovatelů, kteří se své práci věnují poctivě a s velkým nasazením. Je přinejmenším jasné, že bez získání dotačních titulů by spousta chovatelů nemohla provozovat chovatelskou činnost.

Navzdory této situaci navrhuji vznik ovčí farmy, která by měla splňovat základní požadavky zemědělského podnikatele, a to zejména dosahování zisku.

1 Vymezení problému a cíle práce

V této kapitole se soustředuji na vymezení problému zvoleného tématu a uvádím cíle s ním spojené.

1.1 Vymezení problému

Prvotní překážkou pro vykonávání podnikatelské činnosti se rozumí vznik farmy, a to takové, která bude trvale konkurenceschopná, se zaměřením na prvovýrobu v oblasti zemědělství, konkrétně na chov ovcí za účelem dlouhodobě dosahování zisku především z prodeje jatečných jehňat. Je pochopitelné, že při vzniku podnikatelského subjektu chovatel těžko odhadne, do jaké míry bude splňovat kritéria, tzn. např. schopnost uspokojit poptávku či schopnost dosáhnout zisku bez ohledu na časové období.

Problémem se tedy rozumí spíše provozování podnikatelské činnosti jako takové než její vznik.

Do budoucna, v rozmezí 5 – 8 let, může chovatel případné zisky realizovat také z prodeje kvalitní střížené vlny a mléka a mléčných výrobků zdravotně nezávadných. A protože prognostici poukazují na perspektivnost bioproduktů, především biopotravin, je velice pravděpodobné, že se bude specializovat právě na ně a dá vznik ekologickému zemědělství.

Rozhodnutí pro podnikání v této oblasti není náhoda. To je záměr, kterým chovatel chce uspokojit své chovatelské potřeby.

1.2 Cíle práce

Dílním cílem je vznik podnikatelského subjektu. Tento krok totiž podněcuje k nastartování cíle hlavního, kterým je nastavit systém – proces provozování podnikatelského subjektu tak, aby docházelo ke splnění daných požadavků. Tyto požadavky jsou důležitým krokem k jádru celé činnosti, a to k dosahování zisku.

2 Analýza současného stavu

V části týkající se analýzy současného stavu se zabírám analýzou trhu dle statistických tabulek a grafů, potřebami pro chod činností, SWOT a SLEPT analýzou, Porterovým modelem konkurenčních sil, marketingovým mixem a analýzou nabídky pojistných produktů v oblasti pojištění majetku podnikatelů.

2.2 Chov ovcí dle statistických dat

Dle statistických dat¹ vyplývá, že v 80. až 1. třetině let 90. byl počet ovcí na velmi vysoké úrovni. V konkrétních číslech to pak znamená, že nejvyšší počet byl zaznamenán v roce 1990, a to 429 714 ks ovcí.

Postupně od 1. poloviny 90. let se počet ovcí rapidně snižoval v důsledku legislativních, regionálních i ekonomických důvodů (zejména prudkým snížením výkupní ceny vlny). Velmi výrazný pokles, a to až na 84 108 ks, byl zaznamenán v roce 2000. Od roku 2001 pak začaly počty ovcí postupně růst a opět tak zvyšovat svůj počet a to zejména v důsledku nových dotačních titulů, které chovy ovcí podporují.

Je zajímavé sdělit, že ovce, co se týče počtu kusů, se pohybují na spodní hranici uvedených hospodářských zvířat. Ovšem to je dáno tím, že ovce – jako hospodářské zvíře – není v České republice příliš zastoupeno. Vhodnější klimatické podmínky pro chov těchto zvířat shledávám spíše u našich sousedů, tj. v Německu, Rakousku a také Švýcarsku.

Co se týče krajů, největší zastoupení v chovu ovcí má kraj Jihočeský a Zlínský, v našem kraji, tedy Pardubickém, se počty kusů pohybují kolem 11 000, což je velmi dobré číslo. Údaje jsou zobrazeny níže v uvedených tabulkách a grafu.

¹ Viz tabulka č. 1 – Vývoj stavů hospodářských zvířat v ČR v letech 1981-2008

Vývoj stavů hospodářských zvířat v ČR v letech 1981 – 2008

| Ukazatel | 1981 | 1982 | 1983 | 1984 | 1985 | 1986 | 1987 |
|-----------|----------------|----------------|----------------|----------------|----------------|----------------|----------------|
| Σ skot | 3 498 765 | 3 556 073 | 3 546 340 | 3 547 453 | 3 602 741 | 3 462 392 | 3 482 282 |
| Σ prasata | 5 105 489 | 4 724 608 | 4 557 879 | 4 506 701 | 4 299 037 | 4 332 653 | 4 410 674 |
| Σ ovce | 307 711 | 324 482 | 342 617 | 364 109 | 372 941 | 389 361 | 408 664 |

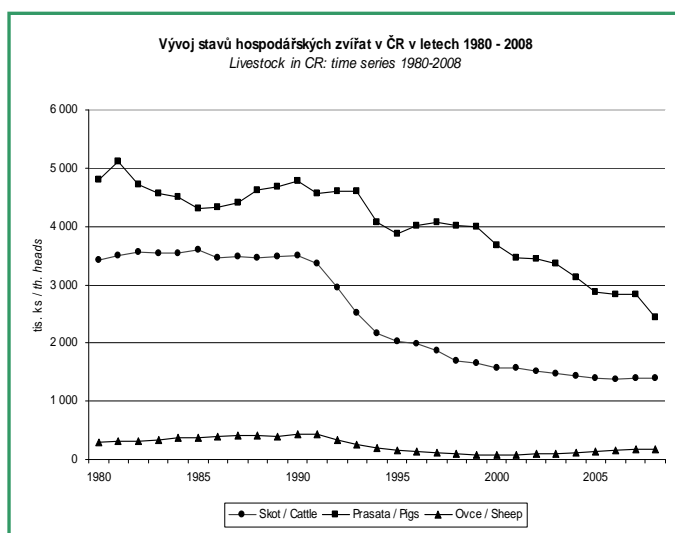
| Ukazatel | 1988 | 1989 | 1990 | 1991 | 1992 | 1993 | 1994 |
|-----------|----------------|----------------|----------------|----------------|----------------|----------------|----------------|
| Σ skot | 3 467 316 | 3 480 582 | 3 506 222 | 3 359 976 | 2 949 574 | 2 511 737 | 2 161 438 |
| Σ prasata | 4 617 748 | 4 685 333 | 4 789 898 | 4 569 304 | 4 609 149 | 4 598 821 | 4 070 898 |
| Σ ovce | 404 225 | 399 023 | 429 714 | 429 106 | 342 069 | 254 301 | 196 030 |

| Ukazatel | 1995 | 1996 | 1997 | 1998 | 1999 | 2000 | 2001 |
|-----------|----------------|----------------|----------------|---------------|---------------|---------------|---------------|
| Σ skot | 2 029 827 | 1 988 810 | 1 865 902 | 1 700 789 | 1 657 337 | 1 573 530 | 1 582 285 |
| Σ prasata | 3 866 568 | 4 016 246 | 4 079 590 | 4 012 943 | 4 000 720 | 3 687 967 | 3 469 802 |
| Σ ovce | 165 345 | 134 009 | 120 921 | 93 557 | 86 047 | 84 108 | 87 539 |

| Ukazatel | 2002 | 2003 | 2004 | 2005 | 2006 | 2007 | 2008 |
|-----------|---------------|----------------|----------------|----------------|----------------|----------------|----------------|
| Σ skot | 1 520 136 | 1 473 828 | 1 428 329 | 1 397 308 | 1 373 645 | 1 391 393 | 1 401 607 |
| Σ prasata | 3 440 925 | 3 362 801 | 3 126 539 | 2 876 834 | 2 840 375 | 2 830 415 | 2 432 984 |
| Σ ovce | 96 286 | 103 129 | 115 129 | 140 197 | 148 412 | 168 910 | 183 618 |

Tabulka č. 1 - Vývoj stavů hospodářských zvířat v ČR v letech 1980 – 2008

Zdroj: Český statistický úřad, <http://www.czso.cz/csu/2008edicniplan.nsf/p/2103-08>; upraveno



Graf č. 1 - Vývoj stavů hospodářských zvířat v ČR v letech 1981 – 2008

Zdroj: Český statistický úřad, <http://www.czso.cz/csu/2008edicniplan.nsf/p/2103-08>

Počet ovcí k 1. dubnu 2007 a k 1. dubnu 2008 podle krajů, v kusech

| Území, kraj | 2007 | 2008 | rozdíl +,- |
|---------------------|---------------|---------------|--------------|
| Česká republika | 168 910 | 183 618 | 14 708 |
| Praha + Středočeský | 16 913 | 17 966 | 1 053 |
| Jihočeský | 23 969 | 25 489 | 1 520 |
| Plzeňský | 20 210 | 19 367 | -843 |
| Karlovarský | 11 599 | 11 538 | -61 |
| Ústecký | 10 488 | 11 366 | 878 |
| Liberecký | 10 677 | 12 594 | 1 917 |
| Královéhradecký | 10 835 | 12 368 | 1 533 |
| Pardubický | 10 451 | 11 894 | 1 443 |
| Vysočina | 8 101 | 10 735 | 2 634 |
| Jihomoravský | 7 448 | 7 006 | -442 |
| Olomoucký | 6 067 | 7 606 | 1 539 |
| Zlínský | 18 192 | 20 261 | 2 069 |
| Moravskoslezský | 13 960 | 15 428 | 1 468 |

Tabulka č. 2 - Počet ovcí k 1. dubnu 2007 a 1. dubnu 2008 podle krajů

Zdroj: Český statistický úřad, <http://www.czso.cz/csu/2008edicniplan.nsf/p/2103-08>, upraveno

2.3 Identifikace a zhodnocení příležitostí

Identifikace a zhodnocení příležitostí je jedním z velmi důležitých kroků. Je nutné si uvědomit, zda existuje příležitost, kterou by chovatel využil, která má nějaký smysl a pro kterou stojí za to něco dělat.

2.3.1 Identifikace místa na trhu

Chov ovcí je záležitostí především zemědělců žijících v horských a podhorských oblastech. Přesto v oblasti - regionu Moravskotřebovsko a Jevíčko – by rád ovlivnil stávající situaci s chovem ovcí. Stále častěji se lidé vracejí k jehněčímu masu, které je velmi zdravé, netučné a obsahuje velké množství látek blahodárně působících na lidský organismus. Proto se chovatel domnívá, že poptávka po jehněčím mase bude růst. Ale nemluví tu jen o mase, vždyť mléčné výrobky jsou stále více žádané.

| Příležitost | Odběratel | + | - |
|---|--|--|--|
| Prodej jehněčího masa | Oveko, a. s.; Jatka Svitavy; lokální prodej FO; maloobchodní řetězce; | zvyšující se poptávka (pro účely kulturních akcí a ochutnávek); vývoz do zahraničí; | nižší výkupní ceny (vlivem veterinářských prohlídek); |
| Výroba a prodej mléčných výrobků (sýrů, jogurtů, tvarohů atd.) | lokální prodej FO; maloobchodní řetězce; | zvyšující se poptávka (pro účely kulturních akcí a ochutnávek); vývoz do zahraničí; | nižší výkupní ceny (vlivem veterinářských prohlídek); |
| Prodej strážené vlny | Oveko, a. s.; | stálá poptávka (pro výrobu produktů z ovčí vlny); vývoz do zahraničí; | stále nízké výkupní ceny; |

Tabulka č. 3 – Příležitosti odběru jatečních jehňat

Zdroj: vlastní

Jako s jedním z největších odběratelů jehněčího masa chovatel jedná se společností Oveko, a.s., která vykupuje jehněčí maso určené ke zpracování i pro zahraniční trh. Stejně tak velkým odběratelem by mohla být Jatka Svitavy. Poptávku po jehněčím masu ovlivňuje také výkupní cena, která v současné době představuje omezení pro obě dvě strany – dodavatele i odběratele. Vlivem snížené poptávky jehněčí maso ztrácí svoji cenu a stává se nutným pro jakékoli další využití, kterým ovšem nemusí být fakt, že se dostane na pulty obchodů. Před několika měsíci doslova vypukla hysterie, označovaná jako nakažlivé onemocnění bluetongue – laicky řečeno modrý jazyk. Na severu, západě i jihu České republiky se chovatelé dostávali do karanténní zóny, ve které platila přísná veterinární nařízení. Chovatelé nesměli vyvážet zvířata, prováděli veterinární vyšetření, aby se zamezilo postupu onemocnění.

Toto drastické omezení ze strany krajské správy neplatilo ve východních Čechách a na Moravě, kde chovatelé mohli bez jakéhokoli omezení vyvážet zvířata, ovšem pouze po zbytku republiky, kde tato omezení neplatila. Tímto způsobem docházelo ke snižování výkupní ceny jatečního masa.

V současné době platí stále omezení z minulosti, nemoc naštěstí nezasáhla ostatní části České republiky. Zákazníci, kteří kupují jehněčí maso, se nemusejí bát, že by toto maso bylo nakažené zmiňovaným onemocněním. Veterinární lékaři všechny registrované kusy zvířat vakcinovali a revakcinovali.

Mnozí domácí chovatelé nemají své chovy registrovány, proto nemohly být naočkovány.

Otázkou tedy zůstává, zda tito „chovatelé“ jsou tak loajální, že na to své zákazníky alespoň upozorní.

2.4 SWOT analýza a nástroje vnější analýzy

Nejčastěji používaným nástrojem analýzy je tzv. SWOT analýza. Jde o obecný analytický rámec a postup, který identifikuje a posuzuje významnost faktorů z pohledu silných a slabých stránek a z pohledu příležitostí a hrozeb, kterým bude zkoumaný objekt jistě vystaven. [6]

Je třeba si uvědomit, že silné a slabé stránky patří v podstatě k interním faktorům, které můžeme do jisté míry ovlivnit. Příležitosti a hrozby se řadí spíše k externím faktorům, které sami ovlivnit nedokážeme. [6]

- | | |
|-----------------|----------------------|
| * silné stránky | Strengths |
| * slabé stránky | Weaknesses |
| * příležitosti | Opportunities |
| * hrozby | Threats |

| | |
|---|--|
| <p>STRENGTHS</p> <ul style="list-style-type: none"> * odbyt, znalost trhu * lokalita, poloha * zkušenost s malochovem | <p>WEAKNESSES</p> <ul style="list-style-type: none"> * zkušenosti s velkochovem |
| <p>OPPORTUNITIES</p> <ul style="list-style-type: none"> * rostoucí trh * nízká konkurence * získání dotací | <p>THREATS</p> <ul style="list-style-type: none"> * omezující legislativa * nakažlivá onemocnění přežvýkavců * pokles cen (dovoz dotovaného jehněčího masa ze zahraničí) |

Tabulka č. 4 – SWOT analýza

Zdroj: vlastní

STRENGTHS

Podle vlastního mínění dospěl chovatel k názoru, že mezi silné stránky může zařadit odbyt, znalost trhu, nadšený tým a lokalitu.

Odbyt je již teď realizován ve značné míře, ačkoli s touto podnikatelskou činností začal před rokem. Potenciální zákazníci se sami aktivně poptávají po jehněčím mase, což značí pozvolný růst poptávky.

Již výše jsem uvedla, že chov ovcí se realizuje spíše v horských a podhorských oblastech. Ačkoli oblast Moravskotřebovska a Jevíčska neleží ve zmíněných oblastech, i tak je tu vhodné provozovat tuto zemědělskou činnost, dokladem je zmiňovaný pozvolný růst poptávky.

WEAKNESSES

Slabou stránkou podle mínění chovatele je minimální zkušenost s velkochovem. Tak jako jiní i on začínal s několika kusy jedinců, ze kterých se postupem času stávalo stádo o počtu cca 20 kusů bahnic.

Navštívil několik velkochovatelů a zjišťoval podmínky pro chov. Nyní se snaží své stávající stádo rozšířit na požadovaný počet kusů ovcí, tzn. cca 100 kusů, včetně plemenných beranů.

OPPORTUNITIES

Příležitostmi se otevírají dveře. Podle mínění chovatele jsou těmito příležitostmi rostoucí trh, získání dotací i nízká konkurence. Zejména získání dotací je mezi zemědělskými podnikateli stále diskutované téma. Získáním dotačního titulu může být zemědělský podnikatel postaven před řadu možností, které se mu naskýtají, např. investice do budov, do zemědělské techniky, oprav a rekonstrukcí chlévů, pořizování dalších kusů zvířat atp. Z rozhovorů chovatelů vyplývá, že je sice obtížné získat dotace na konkrétní činnost, ovšem pokud již má chovatel dotace přislíbené, podnikatelská činnost se rozrůstá a inovuje, což je krok nejen směrem na rostoucí trh.

THREATS

Jako velkou hrozbu vidí a každodenně zažívá omezující legislativu, která nařizuje zemědělským podnikatelům spoustu zbytečných byrokratických činností. Jedná se např. o ohlášení jakékoliv změny v počtu chovaných hospodářských zvířat v rozmezí několika dnů nebo o přesunu zvířete na dočasné hospodářství, kdy je po chovateli požadováno rodné číslo odběratele. Tohle spatřuje jako velkou chybu, neboť ne každý „neznámý zákazník“ ochotně sdělí svůj osobní údaj.

Před několika měsíci bylo velmi aktivní téma očkování a přeočkování hospodářských zvířat, skotu a ovcí, proti nakažlivému onemocnění zvanému bluetongue – modrý jazyk. Bylo dáno nařízení, že během několika málo dní mají být všechna registrovaná zvířata naočkována. Očkování prováděli veterinární lékaři, kteří se kontaktovali s chovateli, nebo naopak, a zvířata podle věku vakcinovali. Po čtrnácti dnech následovala revakcinace. Ačkoli se o této akci hovořilo několik měsíců, většina chovatelů byla tímto nařízením zaskočena a v poměrně krátkém čase zajišťovala zmiňované očkování.

Aby chovatel minimalizoval hrozbu následků nakažlivých nemocí, které by mohly být pro farmu likvidační, je opravdu nezbytné, aby měl uzavřenou pojistnou smlouvu proti zemědělským rizikům, kam patří také různá nakažlivá onemocnění zvířat.

2.4.1 SLEPT analýza

Někdy též nazývaná PEST analýza je nástrojem charakteru postupu či rámce sloužícího k identifikaci a zkoumání externích faktorů. Zkratka má sice svůj původ v anglických termínech, avšak v tomto případě „sedí“ na zkratku i české termíny. [6]

S – sociální oblast (trh práce, demografické ukazatele, krajové zvyklosti aj.)

L – legislativní oblast (zákony)

E – ekonomická oblast (makroekonomické hospodářské ukazatele, státní podpora aj.)

P – politická oblast (stabilita poměrů resp. státních a municipálních institucí)

T – technologická oblast (technologické trendy – vývoj a jeho důsledky)

- **Sociální oblast**

Pro vykonávání podnikatelské činnosti prozatím chovatel nebude potřebovat zaměstnance pro výpomoc. Provoz bude zabezpečovat sám pouze v případě nutnosti členové rodiny. V případech nutnosti myslím např. dobu sušení sena a jeho odvoz nebo sklizeň krmné řepy.

- **Legislativní oblast**

Z hlediska legislativní oblasti zde uvádím ty zákony, které mají na provoz činnosti největší vliv. Mezi ně patří:

zákon č. 252/1997 Sb., o zemědělství, ve znění pozdějších předpisů,

zákon č. 242/2000 Sb., o ekologickém zemědělství, ve znění pozdějších předpisů,

zákon č. 246/1992 Sb., na ochranu zvířat proti týrání, ve znění pozdějších předpisů,

zákon č. 131/2003 Sb., o veterinární péči, ve znění pozdějších předpisů,

zákon č. 154/2000 Sb., plemenářský zákon, ve znění pozdějších předpisů.

- **Ekonomická oblast**

Pro snazší provoz chovu ovcí chovatel zažádá o získání konkrétního dotačního titulu z fondu Evropské unie nebo místního Ministerstva zemědělství ČR. Získání dotací ovšem není lehký proces, podnikatelé prochází řadou byrokratických kroků a musí přesně dodržovat kritéria, jež jsou podmínkou pro získání dotace, dokládat potřebné dokumenty atp. Plnění dotací se také přísně kontroluje, navíc podnikatel musí dokládat

vše, jak s financemi naložil, zda-li se neodchýlil od předsevzatých úkonů a podmínek dotačních titulů.

- **Politická oblast**

Nejdůležitějším orgánem je Ministerstvo zemědělství ČR, které by mělo podporovat zemědělské podnikatele (ve skutečnosti tomu až tak není – stále jsou zde mezery, které je nutno vyplnit). Snahou ministerstva by mělo být udržení dosavadních dotačních titulů a především tvorba nových dotačních titulů s provázaností s Evropskou unií. Chovatel zatím s dotacemi nemá zkušenosti, ovšem někteří významní chovatelé, co se týče objemu získaných dotací, si ,až na administrativní zátěž, nestěžují.

- **Technologická oblast**

Technologická oblast se týká především vybavenosti zařízeními usnadňujícím lidem práci, vybavení stájí a chlévů, dopravní prostředky a příslušenství pro práci na poli, louce, pastvině atp. Jelikož je začínající zemědělský podnikatel, jistě by využil získanou dotaci právě na pořízení výše zmíněného.

2.4.2 Porterův model konkurenčních sil

Jde o model, resp. rámec pro zkoumání konkurentů podniku, ať již potenciálních nebo reálně existujících. Jde o [6]

- ♦ vnitřní konkurenci,
- ♦ novou konkurenci,
- ♦ zpětnou integraci,
- ♦ dopřednou integraci,
- ♦ riziko konkurence substitutů.

- **Vnitřní konkurence**

V regionu Moravskotřebovsko a Jevíčko existují dva soběstačné subjekty. Chov ovcí je pro jeden z nich související s prováděním hostinské činnosti. Pro druhý z nich znamená odsun na jatka, odkud jsou jehňata dodávána velkooběratelům.

- **Nová konkurence**

Chovatel prozatím nemá poznatky v této oblasti. Podle jeho odhadů existuje pouze minimální riziko pro vstup dalšího subjektu v této činnosti podnikajícího.

- **Zpětná integrace**

Pro odběratele by byl tento krok dosti neefektivní, proto se neobává jakékoli zpětné integrace.

- **Dopředná integrace**

Platí tvrzení zpětné integrace i pro dopřednou integraci.

- **Riziko konkurence substitutů**

Jehněčí maso je tak specifické a více či méně těžko nahraditelné, proto riziko konkurence substitutů je zanedbatelné.

2.5 Nástroje vnitřní analýzy [6]

Pro naši potřebu se v této části zabývám pouze analýzou 4P marketingového mixu.

2.5.1 4P marketingového mixu

Marketingový mix není nástroj „čisté“ interní analýzy, ale je obecně velmi užitečnou pomůckou v úvahách o produktech podniku a jejich realizaci na trhu. Zkratka 4P vymezuje oblasti typu:

- ♦ product - výrobek,
- ♦ price - cena,
- ♦ promotion – podpora prodeje,
- ♦ place – distribuce výrobků.

- **Product**

Výhradním produktem jsou jateční jehňata. Z chovatelovy praxe i ze statistik vyplývá, že poptávka po jehněčím mase je na vyšší úrovni oproti předchozím rokům a má snahu růst, což je pozitivní zpráva.

- **Price**

Cena se v současné době v uvedené lokalitě pohybuje mezi 50 – 55 Kč za kg živé váhy. Tuto cenu bude chovatel samozřejmě respektovat, ovšem není vyloučeno, že by s růstem poptávky nedocházelo k jejímu zvyšování.

- **Promotion**

Podpora prodeje souvisí s inzercí do novin a časopisů, v uveřejnění na internetových stránkách, které do budoucna také plánuje zřídit. Optimální podpora prodeje, kterou může ve své lokalitě využít, je zřejmě veřejné povědomí v obci a jejím širokém okolí. Na druhou stranu je známo, že lidé si většinou sdělují negativní zkušenosti. Ačkoliv v tomto případě to bere z jiného úhlu pohledu.

- **Place**

Místem prodeje se rozumí místo trvalého bydliště.

2.6 Identifikace potřebných zdrojů

- a) finanční zdroje
- b) hmotné zdroje
- c) lidské zdroje
- d) nehmotné zdroje

ad a) finanční zdroje

- ▶ vlastní (peníze na hotovosti, běžném účtu, spořicí účtu)
- ▶ cizí (půjčka z rodiny, dotace)

ad b) hmotné zdroje

- ▶ chovatel disponuje vlastními hmotnými zdroji:
 - kolna → sklad sena,
 - stodola → sklad sena, sklad techniky,
 - stodola → sklad sena,
 - přístřešek → zimoviště,
 - chlévy → ustájení, sklad slámy,

- pastviny a orná půda o rozloze 33 ha.

ad c) lidské zdroje

- ▶ „one man show“, podnik vlastníci a řídící jeden člověk
- ▶ finanční a daňová poradkyně

ad d) nehmotné zdroje

- ▶ síť kontaktů na potenciální zákazníky (Oveko, a.s.),
- ▶ kontakty na banky a místní správu.

2.7 Analýza nabídky pojistných produktů v oblasti pojištění majetku podnikatelů

Po velmi důkladném průzkumu v oblasti pojišťovacích ústavů jsem zjistila, že pojištění zemědělských rizik realizují v České republice pouze tři pojišťovny, a to

- * Česká pojišťovna, a. s. se sídlem Spálená 75/16, 113 04 Praha 1,
- * Hasičská vzájemná pojišťovna, a. s. se sídlem Římská 45, 120 00 Praha 2 a
- * Generali pojišťovna a. s. se sídlem Bělehradská 132, 120 84 Praha 2.

Sepsala jsem požadavky a rozeslala do všech tří pojišťoven.

Požadavky jsem zformulovala následujícím způsobem:

Žádám Vás tímto o nabídku pojištění stáda ovcí s následujícími údaji:

| <i>Kusů</i> | <i>cena za kus</i> | <i>celková cena</i> |
|-----------------------------|---|---------------------|
| 100 ks bahnic nechovných | pojistná částka jedné bahnice 2000 Kč | 200 000 |
| 2 ks beranů plemenných | pojistná částka jednoho berana 6000 Kč | 12 000 |

Na dotaz reagovala **Česká pojišťovna, a.s.**, která předložila svoji nabídku.

2.7.1 Nabídka České pojišťovny, a.s.²

Pojištění ovcí:

Pojištěné riziko: nákaza, hromadné infekční onemocnění, akutní otrava, živel

Spoluúčast: 0 %

| <i>Kategorie zvířat</i> | <i>Počet</i> | <i>Cena za 1 zvíře</i> | <i>Pojistná částka</i> | <i>Pojistné</i> |
|-------------------------|--------------|------------------------|------------------------|-----------------|
| Bahnice | 100 | 2.000 | 200.000 | 1.800 |
| Berani | 2 | 6.000 | 12.000 | 108 |
| Celkem | | | | 1.908 |

Česká pojišťovna a.s. jako jediná z oslovených pojišťoven předložila všeobecné i doplňkové pojistné podmínky, které byly velkým přínosem. Podrobně probírají pojistné události, povinnosti pojištěného a pojistitele, spoluúčast, obecné a konkrétní výluky z pojištění, dobu trvání pojistného vztahu, údaje o pojistném, rozepisují všechny typy pojištění a pojistných nebezpečí, které řadí do skupin vždy podle druhu pojistného nebezpečí a u každého navíc i šířeji konkretizují.

Rozpracování je přehledné a srozumitelné. Dále vysvětlují pojmy související se zemědělským pojištěním, uvádí přehledné informace o uvedených živlech a jiné pojmy, které se týkají pojistných událostí.

Velmi mě z předložené nabídky zaujalo, že součástí pojistného rizika je také nabídka pojištění proti „katarální horečce ovcí – bluetongue“, které v současné době velmi výrazně ovlivňuje chovy ovcí v ČR tím způsobem, že v září letošního roku byla Ministerstvem zemědělství ČR vyhlášena povinnost očkování a přeočkování proti této nákaze na území celé ČR v důsledku nakažení stád u našich sousedních států a následně i v ČR.

² Zpracováno dle nabídky České pojišťovny, a.s.

Další výhodou podle doplňkových pojistných podmínek je typ pojištění, které zahrnuje u bahnic také úraz a porodní škodu. Porodní škodu je potřeba zvlášť sjednat v pojistné smlouvě, neboť může být velmi pravděpodobné, že k porodní škodě dojde.

2.7.2 Nabídka Hasičské vzájemné pojišťovny, a.s.³



Druhou nabídku poslala **Hasičská vzájemná pojišťovna, a.s.**

Nabídka této pojišťovny byla strohá, nijak nespécifikovala pojistná nebezpečí, spoluúčasť i další údaje. Nabídka zněla jednou větou, pokud nepočítám úvodní a závěrečné pozdravení:

Pojistili bychom nákazu a živel celkem za **2.500 Kč** ročně.
Spoluúčasť ve výši 5 % z vypočítaného plnění.

Je s podivem, že Hasičská vzájemná pojišťovna a.s. neoddělila kusy bahnic od kusů plemenných beranů, jako tomu bylo v případě České pojišťovny, a.s.

Co se týče pojištění pasteveckého psa, pojišťovna toto pojištění vůbec nenabízí. To je velká škoda, na druhou stranu je pojistné stáda ovcí i tak velmi vysoké a pojistné podmínky, které pojišťovna zaslala, jsou velmi strohé na rozdíl od České pojišťovny, a.s.

Po kontaktování Hasičské vzájemné pojišťovny, a.s. podruhé s podrobnými požadavky ohledně pojištění s dotazem na spoluúčasť, připojištění proti povodni a záplavám se již pí Benešová z Hasičské vzájemné pojišťovny, a.s. neozvala ani po urgenci.

Pojistné podmínky této pojišťovny zahrnovaly údaje o předmětu pojištění, rozsahu, výlukách, místě pojištění, pojistném, pojistné hodnotě a částce, pojistném plnění,

³ Zpracováno dle nabídky Hasičské vzájemné pojišťovny, a.s.

spoluúčasti, limitech plnění a výkladových pojmech. Malé plus vidím na rozdíl od České pojišťovny, a.s. v:

- * *rozsahu pojištění*, kde je uvedeno u nález pojištění proti tuberkulóze a salmonelóze,
- * u sdruženého živelního pojištění uvádí také *náraz silničního dopravního prostředku a nákaza vodou z vodovodního zařízení – z veřejného vodovodu*,
- * u sdružených rizik navíc *odcizení v souvislosti s živelní událostí*.

Názvy skupin pojistných nebezpečí u výše zmiňovaných pojišťoven je odlišný, avšak obsahově se téměř shodují.

2.7.3 Nabídka Generali Pojišťovny, a.s.⁴

Poslední, třetí, nabídku poslala **Generali Pojišťovna, a.s.**



Nabídka zněla:

K Vaší poptávce na pojištění podnikání:

| <i>Kategorie zvířat</i> | <i>počet</i> | <i>cena za 1 zvíře</i> | <i>pojistná částka</i> | <i>pojistné</i> |
|-------------------------|--------------|------------------------|------------------------|-----------------|
| bahnice | 100 | 2.000 | 200.000 | 2.400 |
| berani | 2 | 6.000 | 12.000 | 240 |
| Celkem | | | | 2.640 |

Ohledně plemenného berana je nutno doložit výpis z plemenné knihy.

Spoluúčast ve výši 5 % z vypočítaného plnění, nejméně však 500 Kč.

Po čtrnácti dnech urgencí Generali Pojišťovna, a.s. zaslala pojistné podmínky pro pojištění hospodářských zvířat.

⁴ Zpracováno dle nabídky Generali Pojišťovny, a.s.

Členění pojistných nebezpečí se téměř shoduje s rozdělením u České pojišťovny, a.s., opět oceňujeme pojištění proti katarální horečce ovcí – bluetongue.

2.7.4 Vyhodnocení analýzy

Pro vyhodnocení analýzy je v první řadě důležité porovnat pojistné u jednotlivých pojišťoven. Z provedené analýzy vyplývá, že nejnižší a tedy optimální řešení je u České pojišťovny, jejíž pojistné činí Kč 1.908,-. Naopak nejvyšší pojistné je u Generali pojišťovny, jehož výše činí Kč 2.640,- při stejné pojistné částce, tedy 200.000 Kč u 100 ks bahnic a 12.000 Kč u 2 ks plemenných beranů.

V níže uvedené tabulce jsou uvedena pozitiva a negativa jednotlivých pojišťovacích institucí.

| | Česká pojišťovna, a.s. |
|-----------------|---|
| Pozitiva | <ul style="list-style-type: none"> ■ nejnižší pojistné (1.908,-) ■ pojištění proti nákaze – katarální horečce ovcí (bluetongue) ■ pojištění úrazu, porodní škody ■ velice přívětivé jednání |
| Negativa | <ul style="list-style-type: none"> ■ nezjištěna |

| | Hasičská vzájemná pojišťovna, a.s. |
|-----------------|--|
| Pozitiva | <ul style="list-style-type: none"> ■ pojištění proti TBC, salmonelóze ■ náraz silničního dopravního prostředku ■ odcizení v souvislosti se živelní událostí |
| Negativa | <ul style="list-style-type: none"> ■ strohé pojistné podmínky ■ špatná komunikace |

| | Generali Pojišťovna, a.s. |
|-----------------|--|
| Pozitiva | <ul style="list-style-type: none"> ■ pojištění proti katarální horečce ovcí – bluetongue |
| Negativa | <ul style="list-style-type: none"> ■ nejvyšší pojistné (2.640,-) ■ odpovědi na e-mail trvaly velice dlouho |

Doporučuji uzavřít pojistný vztah s Českou pojišťovnou, a.s. Dle požadavků vychází z výše uvedené analýzy optimálně.

2.8 Závěr z provedené analýzy současného stavu

Z analýzy provedené v této kapitole vyplývá, že chovatel má vhodné podmínky k založení farmy na chov ovcí a může tedy podniknout patřičné kroky.

3 Teoretická východiska

V této kapitole se zabývám teorií vzniku zemědělského podnikatele, jeho evidencí, produkty chovu, ekonomikou chovu a teorií podnikatelského plánu.

3.1 Zákon č. 252/1997 Sb., o zemědělství

Podle zákona č. 455/1991 Sb., o živnostenském podnikání není živností mimo jiné také zemědělství. To je upraveno zákonem č. 252/1997 Sb. o zemědělství, ve znění pozdějších předpisů. Účelem tohoto zákona je vytváření podmínek pro zajištění českého zemědělství, zabezpečit základní výživu obyvatel, potravinovou bezpečnost a potřebné nepotravinářské suroviny. Dále k vytváření předpokladů pro podporu mimoprodukčních funkcí zemědělství, které přispívají k ochraně složek životního prostředí jako půdy, vody a ovzduší a k udržování osídlené a kulturní krajiny. Dále vytváření podmínek pro rozvoj rozmanitých hospodářských činností a zvýšení kvality života ve venkovských oblastech a pro rozvoj vesnic, což je bod, který je pro nás velmi důležitý.

Zemědělským podnikatelem podle tohoto zákona je fyzická nebo právnická osoba, která hodlá provozovat zemědělskou výrobu jako soustavnou a samostatnou činnost vlastním jménem, na vlastní odpovědnost, za účelem dosažení zisku, za podmínek stanovených zákonem o zemědělství a která, pokud jde o fyzickou osobu,

- dosáhla věku 18 let,
- má způsobilost k právním úkonům,
- je bezúhonná⁵,
- je odborně způsobilá⁶,
- má trvalý pobyt na území České republiky,
- pohovorem před místně příslušným obecním úřadem obce s rozšířenou působností prokáže základní znalost jazyka českého.

Pro naši činnost se zemědělskou výrobou rozumí živočišná výroba zahrnující chov hospodářských a jiných zvířat či živočichů za účelem získávání a výroby živočišných produktů, chov hospodářských zvířat k tahu a chov sportovních a dostihových koní.

⁵ Ke dni 18. 8. 2006 zrušeno nálezem Ústavního soudu PL ÚS 38/04, ze dne 20. června 2006

⁶ Ke dni 30. 6. 2007 zrušeno nálezem Ústavního soudu PL ÚS 38/04, ze dne 20. června 2006

3.1.1 Evidence zemědělského podnikatele

Fyzická osoba, která hodlá podnikat v zemědělství, je povinna se zaevidovat.

Zemědělského podnikatele zaeviduje místně příslušný obecní úřad obce s rozšířenou působností, pokud žadatel

- splňuje podmínky věku 18 let, způsobilosti k právním úkonům, bezúhonnosti, odborné způsobilosti, trvalého pobytu a pohovoru.

Příslušným obecním úřadem obce s rozšířenou působností k zaevidování žadatele o zemědělské podnikání je obecní úřad obce s rozšířenou působností, v jehož územní působnosti se nachází místo trvalého pobytu zemědělského podnikatele, jde-li o fyzickou osobu; nelze-li územní působnost obecního úřadu obce s rozšířenou působností určit, je místně příslušný obecní úřad obce s rozšířenou působností podle místa podnikání na území České republiky. Místem podnikání se pro účely zákona rozumí místo, odkud zemědělský podnikatel řídí svoji podnikatelskou činnost.

V žádosti o zápis do evidence zemědělského podnikatele⁷ fyzická osoba uvede

- jméno a příjmení, státní občanství, trvalý pobyt, rodné číslo, datum narození a údaj, zda jí soud nebo správní orgán neuložil zákaz činnosti týkající se zemědělské výroby,
- zaměření zemědělské výroby,
- identifikační číslo, bylo-li přiděleno,
- předpokládané datum zahájení provozování zemědělské výroby,
- datum ukončení provozování zemědělské výroby, pokud zamýšlí provozovat zemědělskou výrobu na dobu určitou.

K žádosti o zápis do evidence zemědělského podnikatele přiloží fyzická osoba doklady osvědčující splnění podmínek stanovených zákonem o zemědělství pro zápis do evidence.

Obecní úřad obce s rozšířenou působností vydá žadateli, pokud splňuje podmínky, do 30 dnů osvědčení o zápisu do evidence zemědělského podnikatele. Současně vyrozumí příslušný orgán státní statistiky, který na základě toho přidělí zemědělskému podnikateli

⁷ Viz Žádost o zápis do evidence zemědělského podnikatele uvedené v příloze

identifikační číslo, pokud mu již nebylo přiděleno. V osvědčení se uvedou údaje uvedené na žádosti o zápis do evidence⁸. Obecní úřad obce s rozšířenou působností současně vyrozumí také příslušného správce daně vykonávajícího správu daně z příjmů, příslušnou správu sociálního zabezpečení a příslušný úřad práce a orgán nebo organizaci, která podle zvláštního zákona vede registr všech pojištěnců všeobecného zdravotního pojištění.

V evidenci zemědělského podnikatele příslušný obecní úřad obce s rozšířenou působností neprodleně vyznačí skutečnosti uvedené ve vydaném osvědčení a identifikační číslo přidělené zemědělskému podnikateli. Při změně a zániku skutečností vedených v evidenci zemědělského podnikatele a při ukončení zemědělské výroby postupuje na základě jeho oznámení obecní úřad obce s rozšířenou působností obdobně.

3.2 Produkty chovu ovcí [4]

Ovce u nás patří mezi hlavní doplňková odvětví živočišné výroby. Jejich hospodářský význam spočívá v mnohostranné užitkovosti, kterou tvoří:

- hlavní produkty – maso, mléko, vlna, kůže;
- vedlejší produkty – lanolin, vnitřnosti, krev, lůj, rohy, kosti, žinčina;
- nepřímý užitek – produkce mrvy, možnost využití absolutních pastvin a rostlinných zbytků;
- mimotržní funkce – vzhledem k nezastupitelné roli chovu ovcí při ochraně krajiny (pro jejich rekultivační a asanační schopnosti) je tato funkce stále významnější. Perspektiva spočívá i v agroturistice a v možnostech obohacení jídelníčku o atraktivní krajové speciality a výrobky.

Toto členění má však jen orientační význam. Pořadí hlavních produktů je dáno zaměřením a systémem chovu, závisí i na plemeni, intenzitě plemenitby, úrovni šlechtitelské práce a ekonomickém či chovatelském zájmu majitele.

⁸ V žádosti již neplatí bod c) Údaje o odborné způsobilosti, který byl zrušen nálezem Ústavního soudu, viz výše.

3.2.1 Hlavní produkty

- Ovčí maso

Maso je základní součástí výživy lidí nejméně 2 miliony let. Pojmem maso se označují všechny části těl živočichů v čerstvém nebo upraveném stavu, které jsou vhodné pro výživu a odpovídají platným právním veterinárním předpisům.

Z terminologického hlediska se ovčí maso v praxi označuje jako skopové. Z praktického hlediska se považuje tento termín již za překonaný, protože v současné době se již skopci jako takoví prakticky nechovají, a navíc si spotřebitel pod tímto označením většinou představuje nekvalitní produkt. Vhodnější je používat termín ovčí maso s kategorií jehněčí maso, které se získává z jehňat do věku nejvýše 12 měsíců.

Libová svalovina ovčího masa má podle [4] následující složení:

| Složení | % |
|-------------------------------------|---------|
| Voda | 70 – 75 |
| Bílkoviny | 18 – 22 |
| Tuk | 2 – 3 |
| Minerální látky | 1 – 1,5 |
| Extraktivní dusíkaté látky | 1,7 – 2 |
| Extraktivní nedusíkaté látky | 0,9 – 1 |

Tabulka č. 5 – Složení libové svaloviny ovčího masa
Zdroj: [HORÁK, F. a kol., str. 48]

V našich podmínkách je maso ve všech chovech, mimo dojná stáda, hlavní užitkovou vlastností ovcí, která rozhoduje o ekonomice chovu. Ovčí maso má vysokou dietetickou hodnotu. Maso z dospělých zvířat má pevnou strukturu, je poměrně jemně vláknité a má jasně červenou barvu. Jehněčí maso je růžové, velmi jemně vláknité a svaly nejsou prorostlé tukem. Barva je znakem druhové příslušnosti a je ovlivněna především obsahem barviv. Vyznačuje se zejména specifickou vůní, někdy slabě čpavkovou, způsobenou nevhodným ustájením, chutí, lehkou stravitelností, vysokým obsahem esenciálních aminokyselin a příznivou skladbou nenasycených mastných kyselin. Tyto

vlastnosti pozitivně ovlivňují metabolismus cholesterolu, čímž se omezuje výskyt arteriosklerotických změn vedoucích k infarktu myokardu nebo cévním mozkovým příhodám. [4]

Z výše uvedených důvodů je jehněčí maso mimořádně kvalitní, a proto je vhodné pro diabetiky, rekonvalescenty, děti a starší generaci. Svými vlastnostmi je srovnatelné s telecím masem, považuje se za ekologickou potravinu a společně s masem hovězím se označuje za maso „luk a pastvin“. Nespornou výhodou je i skutečnost, že při výkrmu ovcí se zpravidla nepoužívají hormonální stimulanty růstu. Spotřeba ovčího masa není omezena ani náboženskými pravidly.

Vlivy působící na produkci a složení masa [4]

- Plemeno – obecně mají žírná plemena kvalitnější libové maso.
- Pohlaví – maso jehnic má méně výraznou typickou chuť. Je křehčí a jemnější než maso beranů nebo skopců.
- Věk a s tím související živá hmotnost – jednoznačně se dává přednost jehněčímu, zvláště masu mléčných jehňat. Je světlé, jemně vláknité, bez specifického aroma. Maso dospělých kusů je jasné až tmavočervené barvy a středně tuhé konzistence. Chuť závisí především na množství a kvalitě tuku. Jeho množství se věkem zvyšuje. Na výskyt tuku má také velký vliv způsob a forma výkrmu.
- Další vlivy – jde o vlivy závislé na výživě, kondici, konstituci, systému chovu, ustájení a celkové pohodě při chovu jatečných zvířat. Velmi důležité jsou i genetické předpoklady, protože růst, výkrmnost a zvláště jatečnou hodnotu ovlivňují z asi 30 %.

Spotřeba masa

Spotřeba ovčího masa je u nás dlouhodobě velmi nízká, v současné době asi 0,1 – 0,2 kg na obyvatele ročně. To je asi 5x méně než doporučují specialisté na racionální výživu. Souvisí to jednak s tradicí, různými předsudky, dřívější nízkou kvalitou a úrovní prodeje jatečných ovcí, s malou propagací a neznalostí specifických požadavků na kuchyňskou úpravu.

- **Vlna**

Vlna je klasická textilní surovina s řadou specifických vlastností, pro které si zachovává nezastupitelné místo v textilním průmyslu. V poslední době se vlna začíná využívat i ve stavebnictví jako výborný izolační materiál. Vlna je vláknitý rohovitý produkt kůže. Roste nepřetržitě z primárních a sekundárních vlasových folikulů, které se zakládají ve škáře v období embryonálního vývoje. Na jejich počet má zásadní význam výživa matky ve druhé polovině březosti. Podstatnou část vlny tvoří bílkoviny, mezi něž patří kreatin. Vlasový pokryv na ovci se označuje pojmem rouno. Stejný výraz platí i pro vlnu ostříhanou, pokud tvoří jednotný větší celek. Na ovci roste a stříhá se potní vlna. V textilním průmyslu se po vyprání získá čistá, praná vlna.

- **Ovčí mléko**

Ovčí mléko je většinou dobře snášeno alergickými kojenci. Mléčný tuk je složen z mastných kyselin, z nichž tři, mimořádně důležité pro lidský organismus, obsahuje ovčí mléko ve výrazně vyšším množství než mléko kravské. Mléko je vodnaté, bílé nebo nažloutlé barvy, typické vůně a příjemné nasládlé chuti. Jeho složení se liší od mléka jiných savců.

| Složka [%] | Druh mléka | | | |
|-----------------------------------|------------|------|-------------|-------|
| | kravské | kozí | mateřské | ovčí |
| Beztuková sušina | 9,02 | 8,68 | 8,90 | 10,33 |
| Tuk | 3,67 | 3,80 | 3,67 - 4,70 | 7,62 |
| Bílkoviny | 3,23 | 2,90 | 1,10 | 6,21 |
| Laktóza (mléčný cukr) | 4,78 | 4,08 | 6,92 | 3,70 |
| Popeloviny | 0,73 | 0,79 | 0,31 | 0,90 |
| Energetická hodnota v kJ na 100 g | 305 | 322 | 63 | 427 |

Tabulka č. 6 – Porovnání základních složek kravského, kozího, mateřského a ovčího mléka

Zdroj: [OCHODNICKÝ, D., POLTÁRSKY, J., str. 10]

- **Ovčí kůže**

Kůže se podílí na mnoha fyziologických pochodech živého organismu (dýchání, vylučování potu, termoregulace) a jeho ochraně. Kvalitu kůže podmiňuje plemeno, pohlaví, věk, výživa, chovatelské podmínky, parazité a jiné vlivy. Kůže z poražených jehňat do 8. měsíce věku se označují jako jehnětiny, kůže starších věkových kategorií jako ovčiny nebo skopovice.

Konzervace kůží

Staženou kůží je třeba roztáhnout, položit na vlnu a nechat vychladnout. Vlastní konzervace se provádí solením nebo sušením. Suší se ve stínu na suchém a vzdušném místě tak, že se kůže podélně přehodí přes hladkou kulatou tyč a okraje kůže se vyšpejlují. Nedoporučuje se přibíjení kůží např. na vrata, sušit na slunci atp.

Činění kůží

Vlastní činění je vhodné svěřit profesionálním dílnám, kvalita kůží je vyšší. Surovina má být dokonale suchá, odborně ošetřená, bez zbytků masa, tuku, hlavy, noh a ocasu. Kůže nemají být starší než 6 měsíců po stažení. Cena za vyčištění je asi 7 Kč za dm² (bez DPH)⁹.

3.2.2 Vedlejší produkty

V průběhu života ovce produkuje potní vlnu, ze které se po vyprání získává **lanolin**. Obsah lanolinu v potní vlně je 10 – 25 %, v jemné vlně je ho více. Obsah cholesterolu způsobuje silnou hydroskopičnost lanolinu. Lanolin má nezastupitelné místo v kosmetickém průmyslu (výroba mýdel, krémů, apod.), používá se při výrobě hormonů, vitamínu D₃ a steroidních léčiv.

Od některých ovcí (zejména skopců) se pravidelně odebírá **krev**, která se používá k výrobě sér a očkovacích látek. Ovcím lze bez zdravotních následků odebírat asi 0,5 litru krve měsíčně.

⁹ HORÁK, F. a kol. , str. 72

Ve stádech, kde se dojí a vyrábí hrudkový sýr, se získává **žinčice** - převařená syrovátka z ovčího mléka.

Ovčí lůj se pro svou často typickou vůni u nás k přípravě pokrmů nepoužívá. V Anglii se vyrábějí z ovčích rohů různé ozdobné předměty. **Kosti** slouží k výrobě masokostní moučky, kostního klihu a želatiny.

3.2.3 Nepřímý užitek

Praktický význam má ovčí hnůj. Obsahuje průměrně 0,85 % dusíku, 0,65 % draslíku, 0,25 % fosforu, 0,30 % vápníku, 0,83 % popelovin a 30 % sušiny.¹⁰ Jde o suchý a relativně teplý hnůj. Snadno a bez ekologických potíží se skladuje, u stájí není nutné budovat močůvkové jímky. Ovčí hnůj je vhodný k přímému hnojení okopanin, řepky a zahradnických kultur. Na lehčích půdách je účelné hnojit hnojem vyzrálým (kompostovaným).

3.3 Faktory ovlivňující ekonomiku chovu ovcí [4]

Farmář musí svými zásahy ovlivňovat proces tvorby výnosu a užitkovosti, v chovu ovcí především zvyšovat produkci jehnat, popřípadě mléka. Všechny zásahy, které chovatel ve svém stádu uskutečňuje, ale současně vytvářejí náklady. Pokud chce ovce chovat se ziskem, musí se těmito zásahy a jimi vytvořenými náklady zabývat. Úsilí a přiměřené náklady spojené se zjišťováním, evidencí a analýzou ekonomických ukazatelů se obvykle několikanásobně vrátí ve formě zlepšených výsledků farmy. Zjednodušeně řečeno, výsledným ekonomickým ukazatelem je zisk, který představuje rozdíl mezi objemem výnosů a objemem nákladů vynaložených na dosaženou produkci.

Za hlavní faktory ovlivňující ekonomické ukazatele chovu ovcí lze považovat:

- chované plemeno,
- reprodukční užitkovost,
- dlouhověkost bahnic,
- lidské zdroje,
- výživu a krmení,
- odchov a ztráty zvířat,

¹⁰ HORÁK, F. a kol., str. 240 – 246

- velikost stáda,
- zpeněžování produkce.

- **chované plemeno**

Volba plemene je převážně věcí osobní preference. Do odlišných přírodních podmínek se hodí různá plemena. I v rámci jednoho plemene, mezi jednotlivými zvířaty ve stádě, je možné pozorovat podstatné rozdíly. Za nejdůležitější znaky ideálního plemene z ekonomického hlediska se považují reprodukční a mateřské vlastnosti s vysokým přírůstkem. U dojených stád je samozřejmě rozhodujícím ekonomickým znakem produkce mléka na bahnici.

Pro zajištění rentability chovu by mělo být cílem každého chovatele každý rok odchovat od jedné bahnice dvě dobře zmasilá jehňata, která by dosáhla na pastvě za 120 dnů odchovu hmotnosti 32 – 35 kg. Maso jehňat by mělo mít výraznou a typickou chuť, potom je prodejné za vysokou cenu.

- **reprodukční užítkovost**

Reprodukční užítkovost ovlivňuje ekonomiku chovu ovcí zásadně. Stále platí staré osvědčené heslo, že bez reprodukce není produkce. Jestliže chce chovatel dosáhnout rentabilního chovu ovcí, musí otázkám reprodukce věnovat zvýšenou pozornost. Výběr bahnice s vysokou reprodukční schopností je uvnitř stáda ekonomicky prospěšný při současném výběru beranů k plemenitbě. Bahnice vyžaduje téměř stejné množství práce bez ohledu na své reprodukční schopnosti. Čím je tedy plodnost bahnice větší, tím nižší je pracovní čas vynaložený na kg jehněte. Proto jsou ekonomicky výhodnější bahnice s větší reprodukční užítkovostí.

Vysoká reprodukční užítkovost je důležitým a základním předpokladem zlepšení ekonomiky chovu ovcí.

Ukazatele reprodukční užítkovosti je možné zlepšit snížením ztrát při odchovu, zkrácením doby mezi porody, prodloužením doby upotřebitelnosti bahnice a využíváním vysoce plodných ovcí. Ztráty při odchovu je možné snížit zlepšením podmínek v chovu a pečlivým ošetřováním.

- **dlouhověkost bahnic**

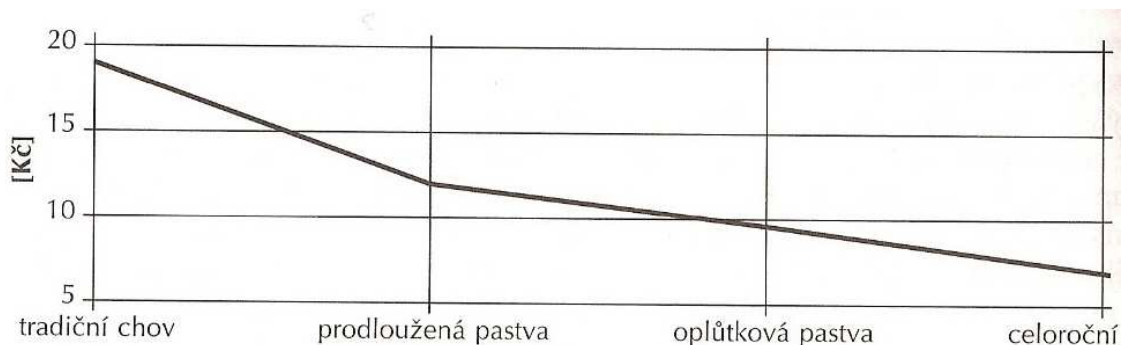
Tržby za bahnice závisejí na jejich dlouhověkosti. Dlouhověkost bahnic ovlivňuje náklady na obnovu stáda. Ty jsou dány rozdílem odpisů mezi plemennou jehnicí a vyřazenou bahnicí. Různá sledování ale současně prokazují, že ceny za jateční ovce se snižují se zvyšujícím se věkem bahnice. Počet bahnic, které se vyřazují ze stáda, je kromě zdravotních důvodů dán i jejich užitkovostí. V období velkého selekčního pokroku se doba optimálního věku bahnic zkracuje. Pravidelně rodící bahnice s dlouholetou výkonností jsou však ekonomicky velice rentabilní.

- **lidské zdroje**

Úroveň chovatelské práce, zejména každodenní péče o zvířata, rozhoduje o úrovni využití všech ostatních zdrojů. Porozumět přirozeným potřebám zvířat a uspokojit je, znamená vytvořit nejlepší předpoklady pro využití jejich genetického potenciálu a pro rentabilitu chovu ovcí. Z ekonomického hlediska je třeba si neustále ujasňovat, kolik by měla mít farma pracovníků. Optimální počet pracovníků je předurčen použitou technologií a strojovým vybavením farmy. Pracovníci zaměstnaní na farmě přinášejí velké náklady a mohou značně ovlivnit ekonomiku. Nadbytečný pracovník stojí na mzdách, nákladech na sociální zabezpečení a ostatních zaměstnaneckých výlohách ovčí farmu asi 250 tis. – 350 tis. Kč ročně. Má-li být chovatel úspěšný, musí mít optimální počet ošetřovatelů ovcí. Podle statistických údajů lze odhadnout, že v našich zemědělských podnicích připadá na jednoho pracovníka asi 18 ha zemědělské půdy. Významní chovatelé ovcí však tuto intenzitu vysoce překračují, na jejich farmách připadá na jednoho pracovníka kolem 50 – 100 ha zemědělské půdy a 40 – 60 velkých dobytčích jednotek. Tato intenzita je srovnatelná s údaji o zemědělství v USA, kde na jednoho pracovníka připadá 150 ha půdy a 60 velkých dobytčích jednotek. Z ekonomických propočtů vyplývá, že jedna pracovní síla v chovu ovcí s celoročním pracovním úvazkem 2000 hodin by měla ošetřovat minimálně 100 dojených bahnic a 300 ovcí produkčního stáda.

Na mzdové náklady v chovu ovcí má velký vliv organizace a produktivita práce. Na grafu č. 2 je znázorněn vztah pracovních nákladů a použité technologie.

Pokles pracovních nákladů v závislosti na zvolené technologii chovu ovcí



Graf č. 2 – Pokles pracovních nákladů v závislosti na zvolené technologii chovu ovcí

Zdroj: Horák, F. a kol. Ovce a jejich chov. 1. vyd. Praha, 2004. 304 s. ISBN 80-209-0328-3.

- **výživa a krmení**

Výživa ovcí se často podceňuje a bývá nedostatečná. Chce-li však chovatel ovce chovat se ziskem, je nutné zajistit výživu stáda na velmi dobré úrovni. Ekonomiku chovu ovcí lze podstatně ovlivnit investicemi do zlepšení pastevních porostů, do správné techniky spásání, sběru, konzervace a uskladnění zásob na zimu. To znamená, že chovatel musí znát nejen základy chovatelské abecedy, ale měl by být i dobrým krmivářem.

Chce-li posoudit úroveň výživy, musí provést analýzu spotřeby krmiv. Většinou se zjišťuje, že hlavním zdrojem výživy v letním období je pastva, v zimě seno. Z většiny optimalizačních výpočtů vyplývá, že při porovnání roční spotřeby živin a normované potřeby je v nedostatečném rozsahu kryta zejména potřeba energie, zvláště v poporodním období. Naopak bývá v krmných dávkách nadbytek sušiny a vlákniny. I tyto závěry mohou v podstatné míře ovlivnit ekonomiku chovu ovcí, neboť v našich podmínkách tvoří náklady na výživu a krmení 55 – 60 % celkových nákladů.

- **odchov a ztráty zvířat**

Odchov jehňat určených k obnově stáda nebo k výkrmu je v prvních měsících stejný. Hlavním cílem je zdravý chov a dosažení co nejnižšího úhynu. Odchov plemenných zvířat je postup, jehož produktem je plemenný beran nebo jehnice. Finanční efekt z odchovu mladých plemenných zvířat sestává z 0,9 chovných zvířat a 0,1 zvířat pro výkrm, protože v průběhu odchovu je nutné některá zvířata dodatečně vyřadit. Na aukcích plemenných zvířat lze počítat s tržní cenou jehnice Kč 2 700 – 4 000,-, berana

Kč 6 000 – 10 000,- (vždy podle plemenné hodnoty). Tato cena v podnikové kalkulaci rozhoduje o ekonomice odchovu. O nákupních a prodejních cenách zvířat samozřejmě rozhoduje trh.

Cena doma odchované jehnice nebo plemenného berana by měla odpovídat výrobním nákladům na jejich odchov.

Náklady na odchov mladých zvířat sestávají z celkových nákladů na jehně a jeho odchov. Tyto náklady jsou nezávisle na zvoleném výrobním postupu stejně vysoké. Náklady na další fázi odchovu mladých plemenných zvířat, tj. do doby zařazení do reprodukce, jsou již ovlivněny zvoleným výrobním postupem, je značný rozdíl mezi intenzivním a extenzivním způsobem chovu. Intenzivní odchov jehnic je ekonomicky výhodnější, protože lépe zhodnocuje práci chovatele. Pokud však je při posuzování hospodárnosti nepodstatný faktor práce a objemných krmiv, např. při celoročním pobytu na pastvě, je ekonomicky výhodný i extenzivní odchov jehnic. Týká se to zejména rodinných podniků, které mají dostatek pracovních sil a trvalých travních porostů, které nemohou být využity k zornění.

- **velikost stáda**

Rozvíjející se podniky očekávají při zvýšení stavů ovcí lepší využití pracovních sil, snížení nákladů na jednotku produkce a vyšší důchody. I když přednosti větší koncentrace zvířat nejsou v chovu ovcí tak výrazné jako v chovech prasat a drůbeže, přesto jsou významné. Ve větším stádě je možné vyprodukovat vyšší důchod, ten však neroste úměrně s počtem bahnic. Je nebezpečí, že se ve velkých stádech sníží kvalita ošetřování ovcí, se zvyšujícím se počtem bahnic klesá reprodukční užitkovost. Tyto údaje však nebyly dlouhodobě potvrzeny. Přednosti větších stád ovcí spočívají především v tom, že klesá pracovní doba nezbytná na ošetření jedné bahnice.

- **zpeněžování produkce**

V současné době lze při zpeněžování jatečných ovcí rozlišit tři vývojové tendence:

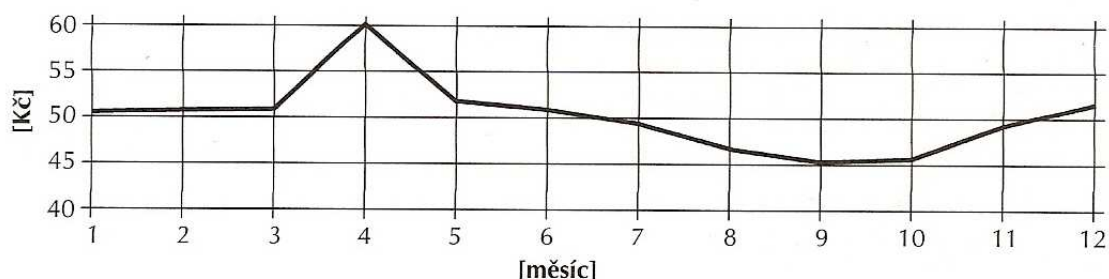
- i. Podíl domácích porážek se postupně snižuje.
- ii. Zpeněžování jatečných jehňat na jatkách se postupně mění od zpeněžování v živém na zpeněžování napevno v mase.

- iii. Porážky jehňat se přesouvají ze spotřebitelských center do produkčních oblastí, protože přeprava chlazených jatečných těl je cenově výhodnější než přeprava živých ovcí.

U nás se produkují převážně tzv. těžká jehňata o živé hmotnosti nad 32 kg. Naše jehňata se však vlivem značné roztříštěnosti chovu a velkého počtu plemen značně liší svou geneticky danou růstovou schopností i podmínkami chovu, což se odráží v realizačních cenách.

Pro zpeněžení jehňat je velice důležitá tzv. optimální porážková hmotnost. Je to hmotnost, která přispívá k maximalizaci zisku. Mnoho chovatelů však nechce pochopit, že lepšího zpeněžení mohou dosáhnout snížením porážkové hmotnosti pod 40 kg, zejména u některých plemen s kombinovanou užitkovostí. Při určování ekonomicky výhodné porážkové hmotnosti je třeba brát ohled i na konkrétní situaci na trhu. Z grafu č. 3 je zřejmé, že v průběhu roku dochází při prodeji jatečných jehňat k výraznému kolísání cen.

Sezónní vývoj tržních cen jatečných jehňat v Kč za kg ž. hm. v průběhu roku 2003

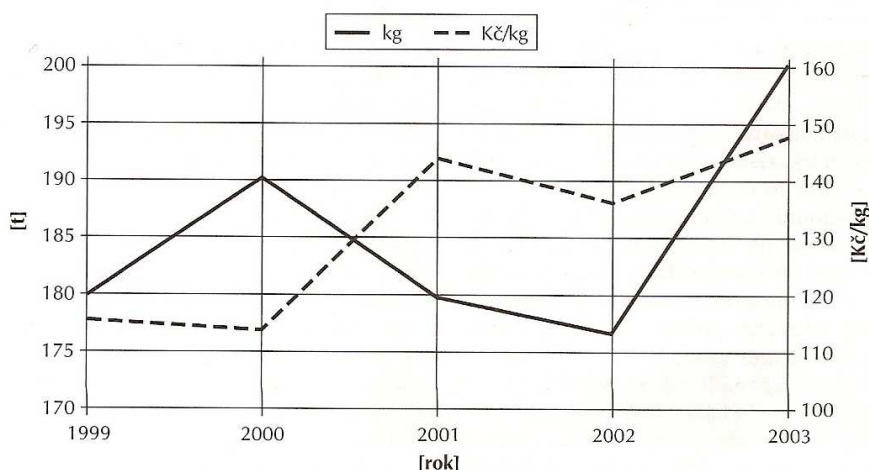


Graf č. 3 – Sezónní vývoj tržních cen jatečných jehňat v Kč za kg ž. hm. v průběhu roku 2003

Zdroj: Oveko, a.s.

Tržní cena jatečných jehňat na tuzemském trhu může být značně ovlivněna dovozem jatečně opracovaných trupů a masa ze zahraničí. Na grafu č. 4 je vývoj dovozu od roku 1999 do 2003 včetně průměrných cen. Největší importy masa za uplynulé období byly z Nového Zélandu, Austrálie a Slovenska.

Dovoz skopového a kozího masa do ČR v roce 2003

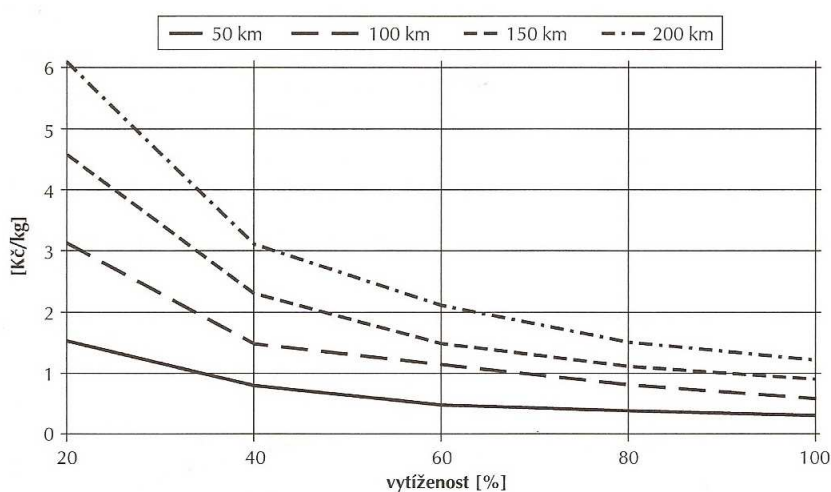


Graf č. 4 – Dovoz skopového a kozího masa do ČR v roce 2003 – množství a ceny

Zdroj: celní statistika

Náklady na přepravu jehňat se podle údajů firmy Oveko, a.s. ve většině obchodních případů pohybují od 2,5 do 3,5 Kč na kg živé hmotnosti zvířat. Proto je velice důležité dbát na dostatečné vytížení přepravních prostředků a na minimalizaci přepravních vzdáleností. V opačném případě se může podstatně snížit cena za prodaná jehňata.

Pokles přepravních nákladů v závislosti na vzdálenosti a vytíženosti dopravního prostředku



Graf č. 5 – Pokles přepravních nákladů v závislosti na vzdálenosti a vytíženosti dopravního prostředku

Zdroj: Horák, F. a kol. Ovece a jejich chov. 1. vyd. Praha, 2004. 304 s. ISBN 80-209-0328-3.

3.4 Kalkulace nákladů v chovu ovcí

Ekonomiku chovu ovcí lze objektivně sledovat pouze v rámci uzavřeného obratu stáda. Jak již bylo řečeno, cílem každého podnikání musí být zisk. V jednotlivých případech se však hranice mezi rentabilní a nerentabilní může značně lišit. Rentabilita závisí na mnoha faktorech. Pro objektivní sledování ekonomických ukazatelů je důležitá evidence jednotlivých nákladových položek podle platného kalkulačního vzorce.

- **Nakoupená krmiva a steliva.** Eviduje se spotřeba nakoupených krmiv a steliv, jde o první přímý náklad. Spotřeba nakoupených steliv a krmiv je značně závislá na zvolené technologii chovu ovcí.
- **Vlastní krmiva a steliva.** Do této položky patří spotřeba krmiv a steliv vlastní produkce. Při jejich oceňování je nutné vycházet z nákladů na tyto vlastní výrobky. Ve struktuře nákladů na chov ovcí tvoří tato položka nejvýznamnější podíl.
- **Ostatní přímé náklady a služby.** V této položce se kumulují ostatní přímé náklady, např. na léčiva, drobný materiál a údržbu, vodu, energie, veterinární výkony aj.
- **Mzdové a osobní náklady.** Zde jsou zahrnuty veškeré přímé mzdové náklady a příspěvky na zákonné sociální a zdravotní pojištění. Na potřebu mzdových nákladů má velký vliv organizace a produktivita práce. Produktivita práce je značně ovlivněna technických a technologickým vybavením stájí, pastvin a systémem chovu.
- **Výrobní režie.** Do výrobní režie se započítávají všechny ostatní náklady spojené přímo s výrobou, tj. chovem ovcí, které již nebyly zahrnuty mezi náklady jednicové.
- **Správní režie.** Účtuje se sem podíl správní režie určený pro chov ovcí. Je nutné důsledně dbát na to, aby byly zahrnuty pouze náklady celopodnikového charakteru.

3.5 Ekonomická analýza chovu ovcí

Pro hodnocení ekonomiky v chovu ovcí je velice důležité stanovit kritický bod nákladů, který udává minimální objem celkové produkce chovu ovcí, při němž jsou celkové

náklady kryty výnosy, takže farma nevykazuje ani zisk ani ztrátu. Z chovatelské praxe vyplývá pravidlo, že čím je podíl nepružných nákladů vyšší, tím je vyšší i kritický bod. Chovy s nízkým kritickým bodem se mohou lépe přizpůsobit pohybům poptávky a změnám v prodejních cenách. Také rentabilita chovu ovcí s nízkým bodem bude vyšší, protože po dosažení kritického bodu zisk chovu rychle vzrůstá.

Z hlediska ekonomiky chovu ovcí je důležitý i tzv. bod ukončení výroby, který se vztahuje k hlavnímu produktu – jehněčímu masu. Bod ukončení výroby je dán hodnotou variabilních nákladů zvětšenou o variabilní náklady na objemná krmiva a zmenšenou o hodnotu tržeb z vedlejších výrobků. Pokud je cena jednotky hlavního výrobku vyšší než bod ukončení výroby, jsou variabilní náklady uhrazeny a z krátkodobého hlediska lze pokračovat v chovu. Ekonomicky je totiž rozumné dál vyrábět, neboť lze očekávat opětovné zvýšení ceny ovčích produktů.

Ekonomicky důležitá veličina je i práh zisku. Práh zisku se rovná variabilním nákladům, včetně variabilních nákladů na objemná krmiva, zvětšený o normativní fixní náklady. Označuje se také jako práh rentability, a je-li cena za jednotku výrobku vyšší než práh zisku, dosahuje se zisku.

Vezmeme-li v úvahu, že současná světová cena vlny je asi 1 \$ za kg potní vlny, můžeme učinit závěr, že ekonomika chovu ovcí musí být založena na produkci jatečních jehňat, plemenného materiálu nebo mléka – výroba ovčích sýrů. Produkce ovčího sýra je však zatím bohužel v České republice pouze okrajovou záležitostí. Při současných cenách ovčího sýra (120 – 150 Kč za kg) a jeho průměrné produkci 25 – 30 kg na bahnici, je chov dojených ovcí ekonomicky zajímavý. Osvětová činnost Svazu chovatelů ovcí a koz v ČR by se proto měla zaměřit na rozšíření počtu chovatelů zabývajících se touto činností. [4]

3.6 Efektivnost chovu ovcí

V současných podmínkách chovatelé své podklady a výsledky ekonomických analýz většinou nezveřejňují. Vedou je k tomu především praktické důvody, a proto není možné v současných podmínkách ekonomiku chovu ovcí objektivizovat. Významnou roli hraje i skutečnost, že ovce se chovají ve zcela nesrovnatelných podmínkách výrobních, klimatických, vlastnických vztahů k půdě, chovatelského zaměření, vybavenosti podniku, výrobního zaměření, technologie chovu apod. Je rozdíl v tom, zda

ovce plní jen funkci „živé sekačky“, jde jen o zájmový chov, doplňkové odvětví nebo hlavní zaměření – specializovanou farmu. Rozdíl je také v tom, je-li chov tradiční nebo ekologický, případně s možností i finalizace produkce. Na výsledek a tím i na ekonomiku chovu má rozhodující vliv velikost stáda, plemeno, užitkovost, zdravotní stav a odborná úroveň majitele farmy či ošetřovatele.

Hospodářská zvířata se chovají především pro získání ekonomického efektu. Toto hledisko musí být naplněno především při jednostranné specializaci farmy. V současné době do popředí vystupují i mimotržní funkce chovu, které jsou v EU ekonomicky stimulovány formou dotací.

Podle dostupných materiálů Ministerstva zemědělství ČR mohou chovatelé ovcí po našem vstupu do EU využívat tzv. prémii na bahnici s produkcí jehňat nad 13 kg, a to ve výši asi 650 Kč. Jako mimotržní dotaci v méně příznivých podmínkách (zvláště v podhorských a horských) mohou dostat dalších asi 217 Kč. Z toho vyplývá, že na rodinné farmě zaměřené na chov ovcí o výměře 35 ha a s 50 kusy základního stáda budou zajištěny podmínky „ke slušné obživě“.

O ekonomice vždy rozhodují dvě položky – výdaje a příjmy. Vždy však záleží na tom, co všechno se do výdajů započítá. V každém chovu však hlavní výdajovou položkou zůstává krmení a ošetřování zvířat. Tento výdaj lze finančně objektivizovat v přepočtu na krmný den (KD).

Chov ovcí je podporován různými dotacemi, např. na berana v přirozené plemenitbě, který je zapsán v plemenné knize a má přiděleno číslo státního registru, činí dotace až 17 Kč na KD (ročně až 6 205 Kč). Další dotace jsou určeny na kontrolu užitkovosti a produkci plemenných beranů. Chov ovcí by měl mít u nás srovnatelné ekonomické podmínky jako v původních zemích EU asi od roku 2008.

Chov ovcí však nelze orientovat pouze krátkodobě – spekulativně podle dotací. Bez zodpovědného koncepčního přístupu a vytvoření podmínek chovatelské prosperity je chov nezajímavý a poškozuje dobré jméno našeho chovatelství. Pro tento druh „chovatelů“ je chov zdrojem rozčarování a znechucení v chovu pokračovat. Je třeba si uvědomit, že dotace má sloužit jako stimul rozvoje, modernizace a vytvoření odpovídajících chovatelských podmínek pro ovce, aby mohly plnit i své mimotržní funkce.

V současné době nelze očekávat skokové zvýšení cen výrobků, přesto má chov ovcí perspektivu dalšího rozvoje i v podmínkách po vstupu do Evropské unie. Masná a mléčná užitkovost jsou perspektivní směry našeho ovčáctví. Vzhledem k tomu, že EU není soběstačná v zásobování jehněčím masem a také uplatnění kvalitních ovčích sýrů, je na tomto trhu reálné očekávat další rozvoj tohoto odvětví zemědělství.

3.7 Definice podnikatelského plánu¹¹

Podnikatelský plán je dokument, který popisuje základní smysl existence podniku, dlouhodobý cíl a cestu k jeho dosažení. Jeho úkolem je objasnit podnikatelské záměry, konkurenci a potřebnost finančních prostředků. Umožňuje také porovnat plán s realitou a pokud se liší, identifikovat jak a proč. *„Vypracování podnikatelského plánu je důležité, protože slouží začínajícímu podnikateli k orientaci v podmínkách pro zahájení podnikatelské činnosti a pro prezentaci podnikatelského záměru při jednání s bankami a dalšími institucemi v souvislosti s případnou žádostí o úvěr nebo veřejnou podporu,“* sdělil pro business server Podnikatel.cz Tomáš Martovský, tiskový mluvčí Ministerstva průmyslu a obchodu.

Neexistuje žádný přesný předpis, co má podnikatelský plán obsahovat a jak má být upraven. *„Podnikatelský plán není upraven či zmiňován ani v živnostenském zákonu, ani v obchodním zákoníku. Z právního hlediska není tedy sestavení podnikatelského plánu předpokladem založení firmy,“* potvrdila pro business server Podnikatel.cz Magdalena Doleželová z Živnostenského úřadu města Brna. Podnikatelé jej tedy mohou zpracovávat podle svých představ.

3.7.1 Obecná struktura podnikatelského plánu¹⁰

Podnikatelský plán by měl obsahovat:

- a) exekutivní sumář
- b) popis byznysu
- c) marketing
- d) místo podnikání

¹¹ Viz internetový zdroj [12]

- e) finanční plán
- f) management
- g) hlavní projekty podporující podnikatelský záměr
- h) vlivy sociální odpovědnosti na firmu
- i) základní časové etapy

ad a) exekutivní sumář – jde o stručný popis podnikatelského záměru, cílové skupiny zákazníků na trhu, zhodnocení manažerských a jiných dovedností;

ad b) popis byznysu – jedná se o charakteristiku odvětví podnikání, charakteristiku oboru a jeho specifik, místo prodeje;

ad c) marketing – jde o výzkum trhu a analýzu dat (soustředěných na potenciální zákazníky), analýzu konkurence (definovat naše konkurenty, jejich silné a slabé stránky, charakteristiku současných a budoucích dodavatelů a jejich zdrojů), marketingový plán (SWOT analýza);

ad d) místo podnikání – jde o zmapování místa podnikání;

ad e) finanční plán – je nutné odhadnout příjmy (a jejich vývoj ve dvou letech), stanovit počáteční provozní prostředky, výdaje, cash flow, předběžný výkaz příjmů a výdajů), plán financování;

ad f) management – jde o stanovení klíčových pracovníků, předpokládané potřeby zaměstnanců, hrubého propočtu mzdových prostředků, organizační struktury a postavení jednotlivých lidí v ní;

ad g) hlavní projekty podporující podnikatelský záměr – určení žádostí o dotace, stav a plán vývoje produktů;

ad h) vlivy sociální odpovědnosti na firmu – ochrana životního prostředí (především může jít o kontrolu znečišťování), energie (opatření k úspoře energií, alternativní zdroje energie), produkt;

ad i) základní časové etapy – stanovení časového plánu s nejdůležitějšími etapami jednotlivých aktivit.

3.7.2 Podnikatelský záměr s prognózou chovu ovcí

Pro rozvoj farmy je důležité mít dobře zpracovaný podnikatelský záměr chovu. Podnikatelský záměr by měl mít především tyto kapitoly:

- I. **Charakteristika přírodních, hospodářských a ekonomických podmínek.** Uvádějí se přírodní podmínky farmy, zejména: půdní typ, terénní podmínky, ekologické a klimatické podmínky apod. Je třeba uvést i typ užívání pozemku (osobní vlastnictví, pronájem apod.) a doložit nezbytné doklady (výpis z katastru nemovitostí, nájemní smlouvu). Součástí kapitoly je i popis struktury a stavu hmotného majetku chovatele a rozbor používaných technologických postupů. Je nutné uvést dosažené ekonomické výsledky za uplynulé období a analýzu realizačních cen produkce.
- II. **Marketingová studie.** Ve studii se uvede, co chce chovatel vyrábět (vlna, jatečná jehňata, plemenný materiál, mléko, ovčí sýry), za jaké ceny bude výrobky realizovat, jakým způsobem bude výrobky realizovat na trhu, tj. kde a jak je chce prodávat (samostatně, prostřednictvím obchodní organizace), a konečně jak bude výrobky propagovat na trhu (reklama).

Postup při zpracování marketingové studie lze rozdělit do 4 kroků:

- rozbor silných a slabých stránek firmy, potenciálních možností a rizik při podnikání v chovu ovcí,
- rozbor výsledků provedeného průzkumu trhu,
- vývojové tendence v chovu ovcí v daném regionu,
- dlouhodobé cíle chovu ovcí a opatření vedoucí k dosažení těchto cílů.

Při zpracování marketingové studie lze využít různé materiály vydávané Svazem chovatelů ovcí a koz ČR, firmou Oveko, a.s., Ministerstvem zemědělství ČR, Českým statistickým úřadem, Výzkumným ústavem zemědělské ekonomiky, Evropskou komisí, Organizací OSN pro výživu a zemědělství (FAO), Organizací pro ekonomickou spolupráci a rozvoj (OECD) a Světovou obchodní organizací (WTO).

III. **Návrh kompletní struktury výroby.** Kompletní návrh výrobní struktury by měl obsahovat počty chovaných ovcí, užitkovost zvířat, tržby za prodaná zvířata a výrobky, krmnou bilanci, popis výrobního postupu v chovu ovcí, požadavky na stájové a skladovací kapacity. Je nutné uvést i celkové požadavky na nové investiční prostředky, zejména s ohledem na žádost o bankovní úvěr, popřípadě požadavky na čerpání peněžních prostředků ze strukturálních fondů.

IV. **Prognóza ekonomických dopadů.** Pro realizaci podnikatelského záměru je prognóza ekonomických dopadů velmi důležitá. Prognózu lze rozdělit do těchto kroků:

- Je nutné uvést přehled požadovaných investičních nákladů a zdrojů jejich financování s ohledem na dobu splatnosti požadovaných finančních prostředků, u cizích zdrojů financování je nutné vyhodnotit jejich výhodnost z hlediska úrokových sazeb.
- Bilance aktiv a pasiv (podobně jako při hodnocení výchozích podmínek). V bilanci je vhodné úplně vlastní náklady povýšit o tzv. alternativní úrok, což je úrok vzniklý v bance při uložení adekvátních prostředků oběžného majetku vázaného ve výrobním procesu. V případě, že je realizační cena produktu z chovu ovcí vyšší než tyto náklady povýšené o alternativní úrok, je výroba výhodnější než uložení finančních prostředků na účtu v bance.
- Bilance příjmů a výdajů, která hodnotí všechny finanční toky.
- Analýza celé finanční části podnikatelského záměru. Hodnotí se zejména stabilita projektu a návratnost finančních prostředků. Doba návratnosti vložených finančních prostředků představuje počet let, za něž se finanční výdaj - investice splatí peněžními výnosy.

Po zjištění optimálního výrobního programu jde o to, pokračovat v početním postupu od celkového příspěvku na úhradu až ke známým ukazatelům nákladového početnictví. Evidence výnosů, nákladů a výsledku farmy totiž zahrnuje kromě produkce skutečných výnosů a nákladů také naturální položky, z nichž mimořádné výnosy a náklady s průběhem produkce stávajícího zúčtovacího období nemusí nutně souviset. Naproti tomu na budoucnost zaměřené předběžné kalkulace nákladů a výnosů se vztahují výlučně k podnikovému výrobnímu okruhu a jeho optimálnímu uspořádání. Přitom se tato kalkulace nevztahuje jen na variabilní výnosy a náklady výrobních postupů, ale také na oblast režijních a fixních nákladů, pokud jsou tyto výrobním programem chovu ovcí podmíněny.

Pro potřeby chovatelů ovcí a koz zřídil Svaz chovatelů ovcí a koz ČR servisní organizaci Oveko, a.s., která se sestavováním podnikatelských záměrů a optimalizačními výpočty profesně zabývá.

Rozsah podnikatelského plánu závisí do značné míry na typu a náročnosti podnikatelského záměru. Důležitým faktorem je také etapa, ve které se záměr nachází. Půjde-li o projekt nové a začínající firmy, bude nutné podnikatelský záměr vypracovat více podrobněji než u zaběhnuté firmy.¹⁰

4 Vlastní návrh řešení a jeho přínos

V této části práce se zabývám vlastním návrhem řešení vzniku farmy a přínosy chovu ovcí.

4.1 Cíl podnikatelského záměru

Cílem, jehož bude dosaženo prostřednictvím uskutečnění tohoto podnikatelského plánu, je vybudovat farmu, která bude dlouhodobě dosahovat zisk, a to zprvu v regionu Moravskotřebovska a Jevíčska, posléze s rostoucí poptávkou také rozšiřovat svoji působnost v dalších regionech Východočeského kraje, potažmo České republiky. Toho bude dosaženo zejména prostřednictvím prodeje jatečních jehňat.

V horizontu několika let chovatel plánuje přihlásit se k ekologickému zemědělství, což by zabíralo více administrativních úkonů, ovšem znamenalo by to také rozšíření stávající nabídky o produkty ekologického zemědělství, biopotraviny – maso, sýry vyráběných z kvalitního ovčího mléka. Pro tento účel se chovatel zaměří i na chov kombinovaných nebo přímo mléčného plemene ovcí. Znamenalo by to tedy investice nejen do chovu samotného, ale také do zařízení zpracovávajícího mléko, uchovávacího mléko a vyrobené mléčné výrobky.

V této fázi se jedná pouze o myšlenkový pochod, který není předmětem této diplomové práce.

4.2 Forma a způsob chovu

Doporučuji, aby chovatel upřednostnil celoroční chov na pastvinách, opatřených přístřešky a zimovišti, ve kterých se zvířata mohou skrýt před nepříznivým počasím, jako je silný trvalý déšť, sníh, mráz, silný vítr atp.

Přístřešky chovatel vyrobí vlastními silami ze dřeva z vlastních zásob, které vznikaly postupně z těžby dřeva z rodinného lesa.

Podle § 2f odst. 6 zák. č. 252/1997 Sb., o zemědělství, ve znění pozdějších předpisů se podnikatelská činnost v odvětví zemědělství týká prvovýroby, konkrétně:

- živočišná výroba zahrnující chov hospodářských a jiných zvířat či živočichů za účelem získávání a výroby živočišných produktů;
- úprava, zpracování a prodej vlastní produkce zemědělské výroby;
- rostlinná výroba včetně chmelařství, ovocnářství, vinohradnictví a pěstování zeleniny, hub, okrasných rostlin, léčivých a aromatických rostlin, rostlin pro

technické a energetické užití na pozemcích vlastních, pronajatých, nebo užívaných na základě jiného právního důvodu, popřípadě provozovaná bez pozemků.

Provoz farmy formou OSVČ – osoby samostatně výdělečně činné, na základě Osvědčení o zápisu do evidence zemědělského podnikatele vydaného dle § 2f odst. 6 zák. č. 252/1997 Sb., o zemědělství, ve znění pozdějších předpisů.

4.3 Cílové skupiny zákazníků, odběratelé

Cílovými skupinami zákazníků na trhu jsou především diabetici, děti a starší generace. Ovšem i zákazníci, jenž žijí zdravým způsobem života, dodržují pravidla správné životosprávy, včetně konzumace masa blahodárně působícího na lidský organismus, čímž jehněčí maso skutečně vyniká.

Jako s jedním z největších odběratelů jehněčího masa chovatel jedná se společností Oveko, a.s., která vykupuje jehněčí maso určené ke zpracování i pro zahraniční trh. Stejně tak velkým odběratelem by mohla být Jatka Svitavy.

4.4 Produkt

Jehněčí maso má vysokou dietetickou hodnotu, je velmi jemně vláknité a svaly nejsou prorostlé tukem. Jehněčí maso se vyznačuje lehkou stravitelností, vysokým obsahem esenciálních aminokyselin a příznivou skladbou nenasycených mastných kyselin. Tyto vlastnosti pozitivně ovlivňují metabolismus cholesterolu, čímž se omezuje výskyt arteriosklerotických změn vedoucích k infarktu myokardu nebo cévním mozkovým příhodám.

Konzumace jehněčího masa je doporučována Evropskou společností pro arteriosklerózu pro snížení hladiny tuku v krvi. Z výše uvedených důvodů je jehněčí maso mimořádně kvalitní, a proto je vhodné pro diabetiky, rekonvalescenty, děti a starší generaci.

4.5 SWOT analýza

Podle vlastního mínění chovatel dospěl k názoru, že mezi *silné stránky* může zařadit:

- odbyt,
- znalost trhu,
- lokalitu,
- zkušenost s malochovem.

Odbyt je již teď realizován ve značné míře, ačkoli s touto podnikatelskou činností začal před rokem. Potenciální zákazníci se sami aktivně poptávají po jehněčím mase, což značí pozvolný růst poptávky.

Ačkoli oblast Moravskotřebovska a Jevíčska neleží ve zmíněných oblastech, i tak je tu vhodné provozovat tuto zemědělskou činnost, dokladem je zmiňovaný pozvolný růst poptávky.

Slabou stránkou podle mínění chovatele je:

- minimální zkušenost s velkochovem.

Tak jako jiní i on začínal s několika kusy jedinců, ze kterých se postupem času stávalo stádo o počtu cca 20 kusů bahnic.

Navštívil několik velkochovatelů a zjišťoval podmínky pro chov. Nyní se snaží své stávající stádo rozšířit na požadovaný počet kusů ovcí, tzn. cca 100 kusů, včetně dvou kusů plemenných beranů.

Příležitostmi se otevírají dveře. Podle mínění chovatele jsou těmito *příležitostmi*:

- rostoucí trh,
- získání dotací,
- nízká konkurence.

Zejména získání dotací je mezi zemědělskými podnikateli stále diskutované téma. Získáním dotačního titulu může být zemědělský podnikatel postaven před řadu možností, které se mu naskýtají, např. investice do budov, do zemědělské techniky, oprav a rekonstrukcí chlévů, pořizování dalších kusů atp.

Jako velkou **hrozbu** vidí a každodenně zažívá

- omezující legislativu,

kteřá nařizuje zemědělským podnikatelům spoustu zbytečných byrokratických činností. Jedná se např. o ohlášení jakékoli změny v počtu chovaných hospodářských zvířat v rozmezí několika dnů nebo o přesunu zvířete na dočasné hospodářství, kdy je po chovateli požadováno rodné číslo odběratele. V tomto směru spatřuje jako velkou chybu, neboť ne každý „neznámý zákazník“ ochotně sdělí svůj osobní údaj.

V oblasti „vnitřní konkurence“ má chovatel dostatek možností pro vykonávání své podnikatelské činnosti. Vliv konkurence je nízký na to, aby došlo k omezování výroby a prodeje jatečních jehňat.

V oblasti „nové konkurence“ chovatel prozatím nemá poznatky. Podle jeho odhadů existuje minimální riziko pro vstup dalšího subjektu.

V oblastech „zpětné a dopředné integrace“ chovatel shledává, že by pro odběratele byl tento krok dosti neefektivní, proto se neobává jakékoli z těchto dvou oblastí.

V oblasti „rizika konkurence substitutů“ chovatel nepovažuje jakýkoli jiný druh masa za konkurenční vůči masu jehněčímu. Telecí, skopové či drůbeží maso je podle chovatele jiná kategorie.

4.6 4P marketingového mixu

- **Product**

Výhradním produktem jsou jateční jehňata. Z chovatelovy praxe i ze statistik vyplývá, že poptávka po jehněčím mase je na vyšší úrovni oproti předchozím rokům a má snahu růst, což je pozitivní zpráva. Jateční jehňata se prodávají živá. Tato povinnost vyplývá z veterinárního zákona a chovatelé se jí musejí řídit.

Jako vedlejší produkt by mohl chovatel nabízet stříženou vlnu a činěné ovčí kůže.

- **Price**

Cena se v současné době v uvedené lokalitě pohybuje mezi 50 – 60 Kč za kg živé váhy. Navrhuji, aby tuto cenu chovatel respektoval, ovšem není vyloučeno, že by s růstem poptávky nedocházelo k jejímu zvyšování.

- **Promotion**

Podpora prodeje souvisí s inzercí do novin a časopisů, v uveřejnění na internetových stránkách, které doporučuji do budoucnosti zřídit. Optimální podpora prodeje, kterou může ve své lokalitě využít, je zřejmě veřejné povědomí v obci a jejím širokém okolí.

- **Place**

Místem prodeje se rozumí místo trvalého bydliště chovatele uvedené na Osvědčení o zápisu do evidence zemědělského podnikatele.

4.7 Pojištění zemědělských rizik

Navrhuji uzavřít pojistnou smlouvu proti zemědělským rizikům u České pojišťovny tak, jak to vyplývá z provedené analýzy v kapitole 2.7.

| | Česká pojišťovna, a.s. |
|-----------------|---|
| Pozitiva | <ul style="list-style-type: none"> ■ nejnižší pojistné (1.908,-) ■ pojištění proti nákaze – katarální horečce ovcí (bluetongue) ■ pojištění úrazu, porodní škody ■ pojištění pasteveckého psa ■ velice přívětivé jednání |
| Negativa | <ul style="list-style-type: none"> ■ nezjištěna |

Tabulka č. 7 - Pozitiva a negativa České pojišťovny, a. s.

Zdroj: Česká pojišťovna, a.s.

4.8 Zakladatelský rozpočet, finanční plán

Zakladatelský rozpočet se týká pouze zemědělské činnosti chovu ovcí a prodej jatečných jehňat. Podle již výše zmíněného nebudu do rozpočtu uvádět možný záměr rozšíření – výroby mléčných produktů, o něž by se rozpočet navýšil.

Zřizovací výdaje:

| | |
|-----------------------------------|----------------|
| Osvědčení o zeměděls. podnikateli | 2 000 |
| Služby poradce | 10 000 |
| Základní stádo | 200 000 |
| Krmivo | 60 000 |
| Celkem | 272 000 |

Výdaje na technické vybavení:

| | |
|------------------------------------|----------------|
| Počítače | 25 000 |
| Kopírka, skener, tiskárna, telefon | 10 000 |
| Software | 5 000 |
| Oplocení pozemků | 200 000 |
| Mechanizace | 250 000 |
| Zařízení budov | 200 000 |
| Celkem | 690 000 |

Ostatní výdaje:

| | |
|--------------------|----------------|
| Reklama | 5 000 |
| Veterinární služby | 15 000 |
| Ostatní | 80 000 |
| Celkem | 100 000 |

Celkové výdaje rozběhu:

| | |
|--------------------|------------------|
| Zřizovací výdaje | 272 000 |
| Vybavení technikou | 690 000 |
| Ostatní výdaje | 100 000 |
| Celkem | 1 062 000 |

Provozní výdaje:

| Druhy provozních výdajů | Měsíčně | Ročně |
|-------------------------|--------------|---------------|
| Energie | 2 000 | 24 000 |
| Telefony | 500 | 6 000 |
| Pohonné hmoty | 2 000 | 24 000 |
| Celkem | 4 500 | 54 000 |

Za Osvědčení o zápisu do evidence zemědělského podnikatele chovatel zaplatí 1.000,- + výlohy, které s tím souvisejí. Za základní stádo považuji 100 ks jehnic, cenu za jednu

jehnici stanovím na 2.000,-. Za krmivo považuji seno, krmnou slámu, minerální lizy, jádro a další krmivo, potřebné během pastevní sezóny i mimo ni.

Na oplocení pozemků, mechanizaci a zařízení budov určuji částka 650.000,-. Ceny za pořízení plotového pletiva, traktoru a vybavení chlévů a stodol jsou ceny aktuálně uváděné na trhu.

Na reklamu počítám s částkou 5.000,-, která v sobě zahrnuje výdaje s uveřejněním článků do inzertních periodik a na internetu. Neméně důležité jsou výdaje za veterinární služby, které jsou nedílnou součástí. V kolonce „Ostatní“ počítám s rezervou pro případné nahodilé situace.

Celkové výdaje rozběhu tedy činí 1,062.000,-.

4.8.1 Doba návratnosti vložených finančních prostředků

Rozpočet na 1. rok:

| | |
|----------------|-----------------|
| Celkové výdaje | 1 062 000 |
| Celkové příjmy | 320 000 |
| Rozdíl | -742 000 |

Rozpočet na 2. rok:

| | |
|------------------------------|----------------|
| Celkové výdaje | 129 000 |
| Celkové příjmy včetně dotací | 700 000 |
| Rozdíl | 571 000 |

Rozpočet na 3. rok:

| | |
|------------------------------|----------------|
| Celkové výdaje | 129 000 |
| Celkové příjmy včetně dotací | 700 000 |
| Rozdíl | 571 000 |

Rozpočet na 1. rok

Celkové výdaje činí 1,062 tis. Kč, které vycházejí z celkových výdajů rozběhu. Celkové příjmy stanovuji ve výši 320 tis. Kč, a to především z prodeje jatečných jehňat.

Vycházím-li z praxe, že jehnice při prvním bahnění porodí jedno až dvě jehňata, tak při 100 kusech jehnic se první rok odhadem narodí 100 – 150 ks jehňat. Cena jednoho jehněte se pohybuje v rozmezí 1.500 – 2.000 Kč ► 300 tis. Kč.

Příjmy mohou být realizovány také z prodeje přebytků krmné slámy, sena, jádra atp.

První rok podnikatel odhadem vykáže ztrátu ve výši 742 tis. Kč.

Rozpočet na 2. rok

Celkové výdaje činí odhadem 129 tis. Kč, které vycházejí z provozních výdajů, veterinárních služeb, plateb za pojištění atd. Celkové příjmy jsou stanoveny ve výši 600 tis. Kč, které činí především získané dotace a prodej jatečných jehňat.

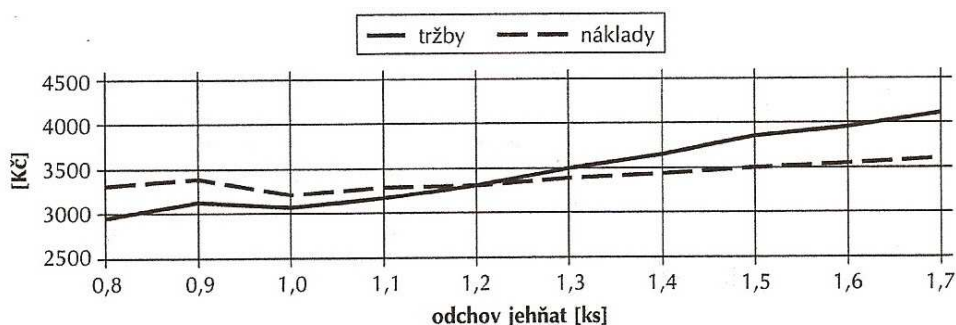
Vycházím-li z praxe, že bahnice při druhém a dalším následném bahnění porodí dvě jehňata, tak při 100 kusech bahnic se odhadem narodí 180 – 200 ks jehňat. Cena jednoho jehněte se pohybuje v rozmezí 1.500 – 2.000 Kč ► 400 tis. Kč.

Potřebné finanční zdroje vycházejí z celkových výdajů rozběhu, tudíž celková částka činí zhruba 1,062.000,- Kč. Vlastní finanční zdroje činí odhadem 30 % z celkové požadované částky. Zbytek navrhuji osobní půjčku, tudíž odpadají výdaje s bankovním úvěrem, platbami úroků z úvěrů, které půjčenou částku obvykle prodražují.

Dobu návratnosti vložených finančních prostředků odhaduji na 4 – 5 let.

4.8.2 Bod zvratu při produkci jatečných jehňat

Bod zvratu – je takové množství produkce, při kterém nevzniká zisk ani ztráta. Dosahuje-li farma této produkce, platí rovnost výdajů a příjmů.



Graf č. 6 - Bod zvratu při produkci jatečných jehňat

Zdroj: HORÁK, F. a kol. *Ovce a jejich chov*. 1. vyd. Praha, 2004. 304 s. ISBN 80-209-0328-3.

Graf č. 6 znázorňuje bod zvratu při produkci těžkých jatečných jehňat¹², a to v závislosti na zvyšujícím se odchovu jehňat od jedné matky. Je zřejmé, že chov začíná být ekonomicky zajímavý až při min. 130 % odchovu jehňat.

4.8.3 Doba návratnosti při pořízení dvou kusů plemenných beranů

Nákup plemenného berana se zpravidla provádí na nákupních trzích. Podmínkou plemenného berana je jeho klasifikace.

Cena se pohybuje v rozmezí 6 – 10 tis. Kč, na aukcích se může cena vyšplhat až na 25 tis. Kč.

Chovatel dostává na berana dotaci. Dotace je vyplácena zpravidla v krmné dávce (KD), která je v současné době stanovena až na 17 Kč na den. Dotace ročně tedy může činit až 6.205 Kč. Doba návratnosti při pořízení dvou kusů plemenných beranů je 1 – 2 roky v případě, že pořizovací cena beranů nepřesáhne 10 tis. Kč.

4.8.4 Vlastní hmotné zdroje

Chovatel disponuje vlastními hmotnými zdroji:

- kolna → sklad sena,
- stodola → sklad sena, sklad techniky,
- stodola → sklad sena,
- přístřešek → zimoviště,
- chlévy → ustájení, sklad slámy,
- pastviny a orná půda o rozloze 33 ha.

4.9 Management

Podnikatelský subjekt na bázi „one man show“ bude řídit chovatel, zemědělský podnikatel, jehož předností jsou manažerské schopnosti, získané během jeho praxe v zaměstnání. Tyto manažerské schopnosti a dovednosti využívá již několikátým rokem jako zemědělský podnikatel ve svém malochovu, ze kterého chce vybudovat chov v počtu 100 kusů bahnic a dvou kusů plemenných beranů.

Chovatel sám povede daňovou evidenci, doporučuji však využívat služby daňové poradkyně.

¹² Váha těžkých jatečných jehňat se pohybuje mezi 36 – 40 kg.

4.10 Hlavní projekty podporující podnikatelský záměr

Doporučuji, aby chovatel zažádal o dotace z fondů Evropské unie:

- ▶ z fondu SAPS, který je určen pro získání dotací na jednotnou platbu na plochu. Plochou se u chovatele míní trvalý travní porost o výměře 33 ha;
- ▶ z fondu Top-Up, který je určen jako národní doplňková platba k jednotné platbě na plochu v oblasti chovu skotu, ovcí, popřípadě koz na hospodářstvích registrovaných v ústřední evidenci podle plemenářského zákona;

- ▶ z fondu EAFRD – Program rozvoje venkova – OSA I.¹³, který je určen pro:
 - zahájení činnosti mladých zemědělců. Chovatel splňuje podmínku evidence zemědělského podnikatele, podmínku věku 40 let a podmínku prvního zahájení podnikatelské činnosti. Chovatel by měl požadovat dotaci na investici v zemědělské výrobě, pořízení traktoru a zemědělské půdy. Tato dotace může být poskytnuta v celkové výši Kč 1,100.000,-.

Problematika dotací je velice obsáhlá, jelikož není přímo tématem této diplomové práce, nebudu ji dále probírat. Více informací je možno získat na webové stránce Státního zemědělského intervenčního fondu ČR, <http://www.szif.cz> a Ministerstva zemědělství ČR, <http://www.mze.cz>.

4.11 Vlivy sociální odpovědnosti

Chovatel zabezpečuje dobré zemědělské a environmentální podmínky, které spočívají v:

- nerušení krajinných prvků (např. meze, větrolamy, vodní toky atp.),
- zapravování statkových hnojiv v tekuté formě do půdy,
- vyloučení změny kultury travní porost na kulturu jinou (ornou půdu),
- nepálení rostlinných zbytků vypěstovaných na těchto půdních blocích,
- není nutné budovat močůvkové jímky (ovčí hnůj je suchý).

¹³ Žádost o dotaci – viz příloha č. 2

4.12 Základní časové etapy

| Fáze realizace PP | Časový harmonogram realizace PP | | | | | | | | | | | | | | | | | | | | |
|---|---------------------------------|---------|---------|---------|---------|---------|---------|---------|---------|---------|---------|---------|---------|---------|---------|---------|---------|---------|---------|---------|---|
| | 01/2010 | 02/2010 | 03/2010 | 04/2010 | 05/2010 | 06/2010 | 07/2010 | 08/2010 | 09/2010 | 10/2010 | 11/2010 | 12/2010 | 01/2011 | 02/2011 | 03/2011 | 04/2011 | 05/2011 | 06/2011 | 07/2011 | 08/2011 | |
| Žádost o evidenci ZP | x | | | | | | | | | | | | | | | | | | | | |
| Získání osvědčení o zápisu do evidence ZP | | x | | | | | | | | | | | | | | | | | | | |
| Hlášení na OSSZ, ZP, FÚ | | x | | | | | | | | | | | | | | | | | | | |
| Podání žádosti o dotaci | | x | | | | | | | | | | | | | | | | | | | |
| Realizace výběrového řízení | | | x | | | | | | | | | | | | | | | | | | |
| Realizace PP | | | | x | x | x | x | x | x | x | x | x | x | x | x | x | x | x | x | | |
| Podání žádosti o proplacení | | | | | | | | | | | | | | | | | | | | | x |

Tabulka č. 8 – Časový harmonogram realizace podnikatelského plánu

Zdroj: vlastní

FÚ finanční úřad

OSSZ okresní správa sociálního zabezpečení

PP podnikatelský plán

ZP zemědělský podnikatel

ZP zdravotní pojišťovna

4.13 Přínosy chovu ovcí

Ideální motivací pro chov ovcí je spojení záliby s užitkem. Pro vlastníky určitých ploch trvalých travních porostů, případně orné půdy, na které nechtějí pěstovat obilniny nebo jiné plodiny, je alternativa chovu ovcí přijatelnější. Toto konstatování podporují několika opodstatněnými výhodami.

Mezi přednosti chovu ovcí z hlediska chovatele patří:

- ▶ **minimální nároky na ustájovací prostory** (celoroční pobyt na pastvině),
- ▶ **význam biologické a nutriční hodnoty konzumních produktů,**
- ▶ **trvalé udržování životního prostředí** (ovce přijímají mimořádně široké spektrum hluboce kořenících plevelů a křovin),
- ▶ **rekultivační a asanační schopnosti** (likvidace náletů křovin a stromů),
- ▶ **obnova trav a bylin,**
- ▶ **proces zajišťující ekologickou rovnováhu,**
- ▶ **minimalizace rizika vzniku požárů,**
- ▶ **při výkrmu ovcí se zpravidla nepoužívají hormonální stimulanty růstu,**
- ▶ **obohacení jídelníčku krajovými specialitami,**
- ▶ **mnohostranná užitkovost** (viz kapitola 3.2),
- ▶ **snížení výdajů za nákup ostatních druhů masa,**
- ▶ **zisky z prodeje jatečních jehňat.**

Závěr

Diplomovou práci jsem zpracovala na téma „Návrh podnikatelského záměru vzniku farmy“.

V úvodní části jsem úvahou pojednala o českém ovčáctví a jeho počátcích. Zmínila jsem vliv vstupu České republiky do Evropské unie ve vztahu k chovatelům.

V části analytické jsem se zabývala analýzou trhu dle statistických tabulek a grafů, SWOT a SLEPT analýzou, Porterovým modelem konkurenčních sil, marketingovým mixem a analýzou nabídky pojistných produktů v oblasti pojištění majetku podnikatelů.

V části teoretické jsem pojednávala o teorii vzniku zemědělského podnikatele, jeho evidencí, dále jsem zmínila produkty a ekonomiku chovu ovcí. Teoretickou část jsem zakončila pojednáním o teorii podnikatelského plánu a jeho obsahu.

V návrhové části práce jsem uvedla vlastní návrh řešení vzniku farmy a také přínosy chovu ovcí, mezi které patří zejména trvalé udržování životního prostředí, rekultivační a asanační schopnosti, minimální nároky na ustájovací prostory a význam biologické a nutriční hodnoty konzumních produktů.

Návrh, který jsem ve své diplomové práci zpracovala, bude použit při vzniku ovčí farmy velkého rozsahu, tzv. velkochovu.

Seznam použité literatury

Knižní publikace

- [1] BARROW, C. *Základy drobného podnikání*. 1. vyd. Praha, 1996. 200 s. ISBN 80-7169-232-8.
- [2] BLACKWELL, E. *Podnikatelský plán*. 1. vyd. Praha, 1993. 143 s. ISBN 80-901454-1-8.
- [3] FOTR, J. *Podnikatelský plán a investiční rozhodování*. 2. doplněné vydání. Praha, 1999. 215 s. ISBN 80-7169-812-1.
- [4] HORÁK, F. a kol. *Ovce a jejich chov*. 1. vyd. Praha, 2004. 304 s. ISBN 80-209-0328-3.
- [5] KORÁB, V., MIHALISKO, M. *Založení a řízení společnosti*. 1. vyd. Brno, 2005. 252 s. ISBN 80-251-0592-X.
- [6] KORÁB, V., PETERKA, J., REŽŇÁKOVÁ, M. *Podnikatelský plán*. 1. vyd. Brno, 2007. 216 s. ISBN 978-80-251-1605-0.
- [7] KORÁB, V., HANZELKOVÁ, A., MIHALISKO, M. *Rodinné podnikání*. 1. vyd. Brno, 2008. 168 s. ISBN 978-80-251-1843-6.
- [8] MÁTLOVÁ, V., LOUČKA, R. *Pastevní chov ovcí a koz*. 1. vyd. Praha, 2002. 160 s. ISBN 80-86454-22-3.
- [9] OCHODNICKÝ, D., POLTÁRSKY, J. *Ovce, kozy a prasata*. 1. vyd. Bratislava, 2003. 104 s. ISBN 80-07-11219-7.
- [10] PRAŽSKÁ, L., JINDRA, J. a kol. *Obchodní podnikání*. 2. přepracované vyd. Praha, 2006. 880 s. ISBN 80-7261-059-7.
- [11] SYNEK, M. a kol. *Manažerská ekonomika*. 3. přepracované vyd. Praha, 2003. 466 s. ISBN 80-247-0515-X.

Časopisy

- [12] JEDLIČKA, M. Vakcinace proti katarální horečce bude možná již letos. *Náš chov*, 2008, roč. LXVIII, č. 4, s. 5 – 6. ISSN 0027-8068.

Internetové zdroje

- [13] /online/ Podnikatelský plán: Jeden z pilířů úspěšného podniku. Dostupné z: http://www.podnikatel.cz/clanky/podnikatelsky_plan_jeden_z_piliru_podniku/.
Poslední úprava 17. 7. 2008.
- [14] /online/ Příručka maloproducenta. Dostupné z: <http://www.thinktank.cz/index.php?id=283>. Poslední úprava červen 2008.
- [15] /online/ <http://www.mze.cz/attachments/SAPS-TOP-UP-LFA-2006.pdf>.
Poslední úprava 1. 5. 2006.
- [16] /online/ http://www.mze.cz/attachments/I.3.2_6_kolo.pdf.
Poslední úprava 17. 12. 2008.
- [17] /online/ http://www.mze.cz/attachments/I.3.4_6.kolo.pdf.
Poslední úprava 17. 12. 2008.
- [18] /online/ <http://www.szif.cz>.

Zákony

- [19] Zákon č. 252/1997 Sb., o zemědělství, ve znění pozdějších předpisů
- [20] Zákon č. 242/2000 Sb., o ekologickém zemědělství ve znění pozdějších předpisů
- [21] Zákon č. 246/1992 Sb., na ochranu zvířat proti týrání ve znění pozdějších předpisů
- [22] Zákon č. 131/2003 Sb., o veterinární péči ve znění pozdějších předpisů
- [23] Zákon č. 154/2000 Sb., plemenářský zákon, ve znění pozdějších předpisů

Seznam pojmů

B

Bahnice – ovce po obahnění (po porodu)

F

FAO – Organizace OSN pro výživu a zemědělství

Folikul – drobná dutinka, váček, např. vlasový

H

Hospodářská zvířata - zvířata jsou ve vlastnictví pojištěného, jsou druhově určena v seznamu, jenž je přílohou každé pojistné smlouvy. Tímto pojištěním lze pojistit tyto druhy hospodářských zvířat: skot, prasata, ovce, kozy, drůbež a krůty

Ch

Chov zvířat – všechna zvířata téhož druhu, která chovatel chová

K

Kavkazský pastevecký pes – plemeno psa určené k obraně, ochraně stád ovcí

Katarální horečka ovcí – bluetongue - je virové onemocnění ovcí a dalších domácích a divoce žijících přežvýkavců. Onemocnění je způsobeno virem Bluetongue virus z čeledi Reoviridae a je přenášeno krevsajícím hmyzem, konkrétně tiplíky (*Culicoides*). Nákaza se projevuje horečkou, záněty a otoky hlavy, víček, uší a všech sliznic. Zejména na sliznici dutiny ústní se objevují krváceniny a vředy. Člověk není k tomuto onemocnění vnímavý.

L

Lanolin – tuk ovčí vlny

Legislativa – zákonodárná moc, oprávnění vydávat zákony

M

Maloobchod – manipulace s potravinami nebo jejich zpracování a skladování v místě prodeje nebo dodávky konečnému spotřebiteli

Mimořádná veterinární opatření – opatření nařízená orgánem veterinární správy podle zákona o veterinární péči

N

Nákaza – vniknutí choroboplodných mikroorganismů do živého těla, infekce

Nebezpečí – biologické, chemické nebo fyzikální činitele v potravinách nebo krmivech nebo stav potravin nebo krmiv, které mohou mít nepříznivý účinek na zdraví

O

OECD – Organizace pro ekonomickou spolupráci a rozvoj

Orgán veterinární správy – krajská veterinární správa, popř. jiný orgán státní správy ve věcech veterinární péče, oprávněný nařídit mimořádná veterinární opatření podle zákona o veterinární péči

OSN – Organizace spojených národů

OSA I. – ucelená skupina opatření se specifickými cíli

P

Pojistná smlouva – písemný právní dokument mezi pojistitelem a pojistníkem

Pojistná událost – je nahodilá skutečnost vyvolaná sjednaným pojistným nebezpečím, se kterou je spojen vznik povinnosti pojišťovny poskytnout pojistné plnění

Pojistitel = pojišťovna – právnická osoba, k jehož předmětu podnikání patří pojišťovací činnost povolená Ministerstvem financí ČR

Pojistné – cena, kterou platí pojistník za poskytnutou pojistnou ochranu

Pojistné nebezpečí – případ uhynutí, utracení nebo nutné porážky zvířat

Pojištění – forma služeb zajišťující úhradu škod na majetku, zdraví apod. způsobených náhodnými událostmi

Pojišťovna – pojišťovací instituce

Porodní škoda – akutní porucha zdravotního stavu pojištěného zvířete vzniklá v souvislosti s porodem, k níž došlo v době fyziologického termínu porodu a vedoucí k přímému ohrožení jeho života nejdéle do 10 dnů po porodu; porodní škody jsou i těžká zranění související s porodem, nereponovatelné výhřezy dělohy a nevléčitelné poporodní parézy

Prvovýroba – chov zvířat nebo pěstování plodin, včetně sklizně, dojení a chovu zvířat určených k produkci potravin před porážkou

R

Riziko – míra pravděpodobnosti nepříznivého účinku na zdraví a závažnosti tohoto účinku, vyplývající z existence určitého nebezpečí

S

Spoluúčast – dohodnutá hodnota v pojistné smlouvě, kterou se pojištěný podílí na úhradě vzniklé škody z každé pojistné události

Stálá pastvina – plocha se souvislým porostem travin nebo jiných bylinných píceň, vyskytujících se na přírodních loukách nebo pastvinách nebo obvykle přítomných ve směsích osiv pro louky či pastviny v ČR, přičemž porost mohl vzniknout přirozeně nebo osevem, která po dobu 5 let a více nebyla zahrnuta do střídání plodin, bez ohledu na to, zda je travní porost na ploše stálé pastviny využíván k pastvě zvířat

T

Travní porost – stálá pastvina, popř. souvislý porost s převahou travin nebo jiných bylinných píceň, určený ke krmným účelům nebo k technickému využití, který může být nejvýše jednou za 5 let rozorán za účelem zúrodnění

W

WTO – Světová obchodní organizace

Z

Zemědělské pojištění – pojištění soukromé a sjednává se jako škodové pro pojištění nebezpečí uvedená v pojistné smlouvě; pojištění rostlin a zvířat

Ž

Žinčice – převařená syrovátka z ovčího mléka

Žírná plemena – plemena ovcí s vysokou užitkovostí

Živelní událost – řadí se sem: požár, výbuch, úder blesku, záplava, povodeň, vichřice, krupobití, sesouvání půdy, zřícení skal nebo zemin, sesouvání nebo zřícení lavin, pád stromů, stožárů nebo jiných předmětů a zemětřesení.

Seznam tabulek

- Tabulka č. 1 Vývoj stavů hospodářských zvířat v ČR v letech 1981 – 2008
- Tabulka č. 2 Počet ovcí k 1. dubnu 2007 a 1. dubnu 2008 podle krajů
- Tabulka č. 3 Příležitosti odběru jatečných jehňat
- Tabulka č. 4 SWOT analýza
- Tabulka č. 5 Složení libové svaloviny ovčího masa
- Tabulka č. 6 Porovnání základních složek kravského, kozího, mateřského a ovčího mléka
- Tabulka č. 7 Pozitiva a negativa České pojišťovny, a.s.
- Tabulka č. 8 Časový harmonogram realizace podnikatelského plánu

Seznam grafů

- Graf č. 1 Vývoj stavů hospodářských zvířat v ČR v letech 1981 - 2008
- Graf č. 2 Pokles pracovních nákladů v závislosti na zvolené technologii chovu
- Graf č. 3 Sezónní vývoj tržních cen jatečných jehňat v Kč ž. hm. v průběhu r. 2003
- Graf č. 4 Dovoz skopového a kozího masa do ČR v roce 2003
- Graf č. 5 Pokles přepravních nákladů v závislosti na vzdálenosti a vytíženosti dopravního prostředku
- Graf č. 6 Bod zvratu při produkci jatečných jehňat

Seznam příloh

- Příloha č. 1 Žádost o zápis do evidence zemědělského podnikatele
- Příloha č. 2 Žádost o dotaci z Programu rozvoje venkova

Příloha č. 1 – Žádost o zápis do evidence zemědělského podnikatele (str.1/2)

FO

Žádost o zápis do evidence zemědělského podnikatele

podle § 2f odst. 3 zákona č. 252/1997 Sb., o zemědělství, ve znění pozdějších předpisů

a,b) Osobní údaje

| | | | |
|--|-------------|------------------|------------------|
| Titul | Jméno | Příjmení | Titul |
| | | | |
| Rodné číslo | | Datum narození | Státní občanství |
| | | | |
| Trvalý pobyt, jinak adresa pro domovování | Název ulice | Číslo popisné | Číslo orientační |
| | | | |
| | Název obce | Název části obce | PSC |
| | | | |
| Adresa bydliště mimo území ČR (vyplní pouze) | Název ulice | Číslo popisné | Číslo orientační |
| | | | |
| | Název obce | Název části obce | Stát |
| | | | |
| Soud nebo správní orgán mi uložil zákaz činnosti týkající se zemědělské výroby | | ano | ne |

c) Údaje o odborné způsobilosti

| |
|--|
| |
|--|

d) Zaměření zemědělské výroby (dále jen „ZV“) dle § 2e odst. 3 zákona o zemědělství

| |
|--|
| |
|--|

e) Identifikační číslo (bylo-li přiděleno)

f) Datum předpokládaného zahájení provozování ZV

g) Datum ukončení provozování ZV

Příloha č. 1 – Žádost o zápis do evidence zemědělského podnikatele (str.2/2)

| | | |
|--|--|--|
| | | |
|--|--|--|

V dne

.....

Podpis žadatele

Doporučené údaje

| | |
|--|--|
| | |
|--|--|

místo podnikání, není-li shodné s trvalým pobytem:

| |
|--|
| |
|--|

Údaje úřadu

| | | |
|-------------------|--------------|------------|
| Správní poplatek: | uhrazen dne: | č. dokladu |
| Poznámky | | |

