

PORTFOLIO



Mariam Halchynska
218046@vutbr.cz

VZDĚLÁNÍ

- 2019 - dosud

Vysoké učení technické v Brně, Fakulta Strojního inženýrství
- Průmyslový design
- 2015 - 2019

Střední uměleckoprůmyslová škola hudebních nástrojů a nábytku, Hradec Králové
- Průmyslový design
- 2013 - 2015

Umělecké lyceum města Cherson, Ukrajina
- Výtvarná umění
- 2004 - 2011

Základní umělecká škola města Cherson, Ukrajina
- Hudební umění, hra na klavír

PRACOVNÍ ZKUŠENOSTI

- 2019 - 2022

Decathlon
- Sportovní poradce
- 2018

Manufaktura s.r.o.
- Asistent prodeje
- 2017

Amrest s.r.o.
- Příprava jídla, obsluha hostů.

KONÍČKY A ZÁLIBY

Umění, hudba, knihy, zdravý pohyb.

DOVEDNOSTI

- Jazykové znalosti

Ukrajinaština - rodilý mluvčí
Ruština - rodilý mluvčí
Čeština - plynule
Angličtina - středně pokročilá
- Počítačové programy

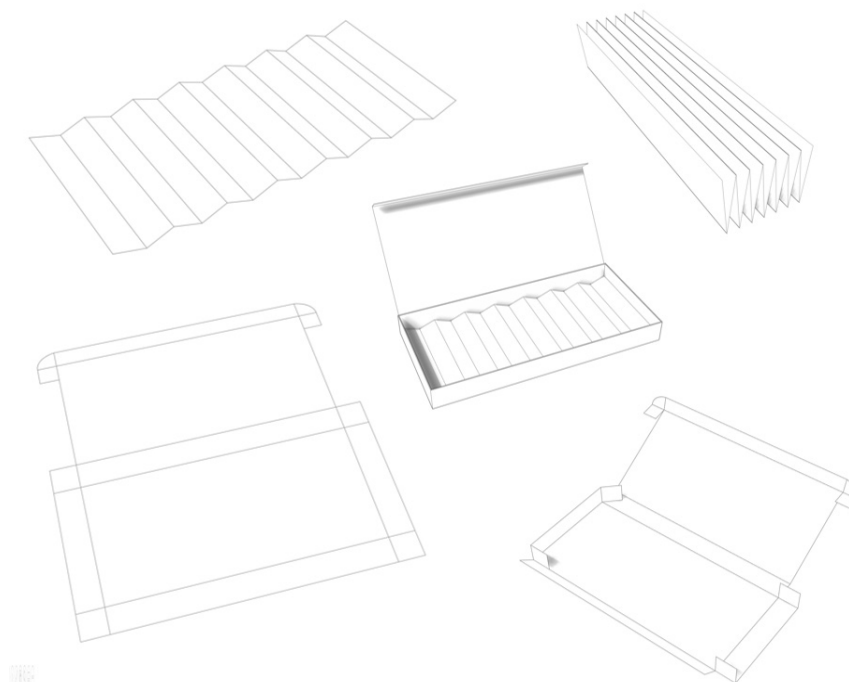
Adobe Photoshop
Adobe Illustrator
Adobe Indesign
Rhinoceros
3DS MAX
Alias Autostudio
Keyshot
V-Ray for Rhino
Autodesk Inventor
Solidworks
AutoCAD

PRODUKTOVÝ DESIGN

System na vitamíny

Hlavním cílem tohoto projektu bylo vytvoření systému podávání vitamínů či léků, bez mezikroku braní je rukou. Krabičky jsou navrženy tak, aby se lék dostal přímo do pusy bez potřeby na něj sáhnout prsty.

- 7 nádob pro každý den týdne
- základní sada s možností dokoupení jednotlivých krabiček
- nálepky, kterými lze jednotlivé nádoby označit
- krabici je potřeba složit podle schématu
- uvnitř se nachází papírová harmonika udržující nádoby
- zkosení na uzávěru je stejné jako na nádobce pro pohodlnější dávkování



Mlýnek na kávu

Rozměry mlýnku jsou vhodné pro denní používání a pro praktické uschovávání na kuchyňské lince.

Maximální kapacita pro naplnění zásobníku je 85 g, která je postačující pro několik šálků kávy.

V závislosti na délce mletí lze nastavit jemnost/hrubost výsledného kávy. Jemné mletí je lepší na přípravu filtrované kávy a hrubší je vhodnější pro espresso.

Výrobek funguje na principu čepelového mlýnku, tímto způsobem mlétí se dosáhne jemné chuti a silné vůně.

Materiál: Tělo – matný styren-akrylonitril (SAN). Víko a dolní nádoba – polymethylmethakrylát (PMMA) obchodní název Plexiglas.



KOMPONENTY

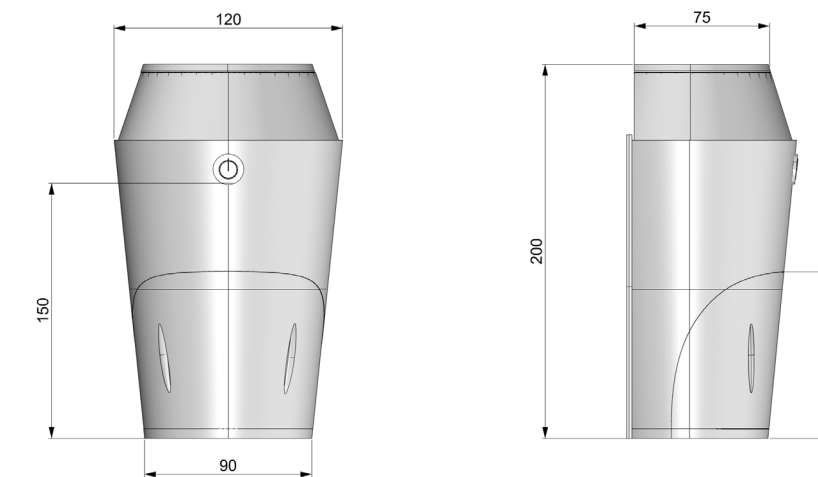
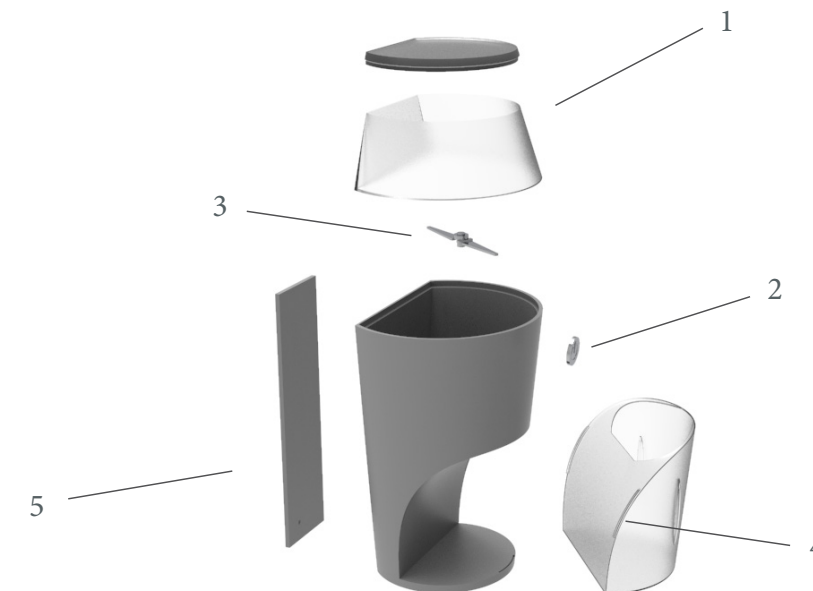
1. Víko – odklopné, slouží k nasypání kávových zrn.

2. Tlačítko – při stlačení se spouští drcení.

3. Otočné nože – rozemlívají kávu, která se následně vysypává do menších otvorů pod úrovní nožů.

4. Dolní zásobník – pro pohodlnost úchopu jsou na okrajích umístěny vystouplé drážky.

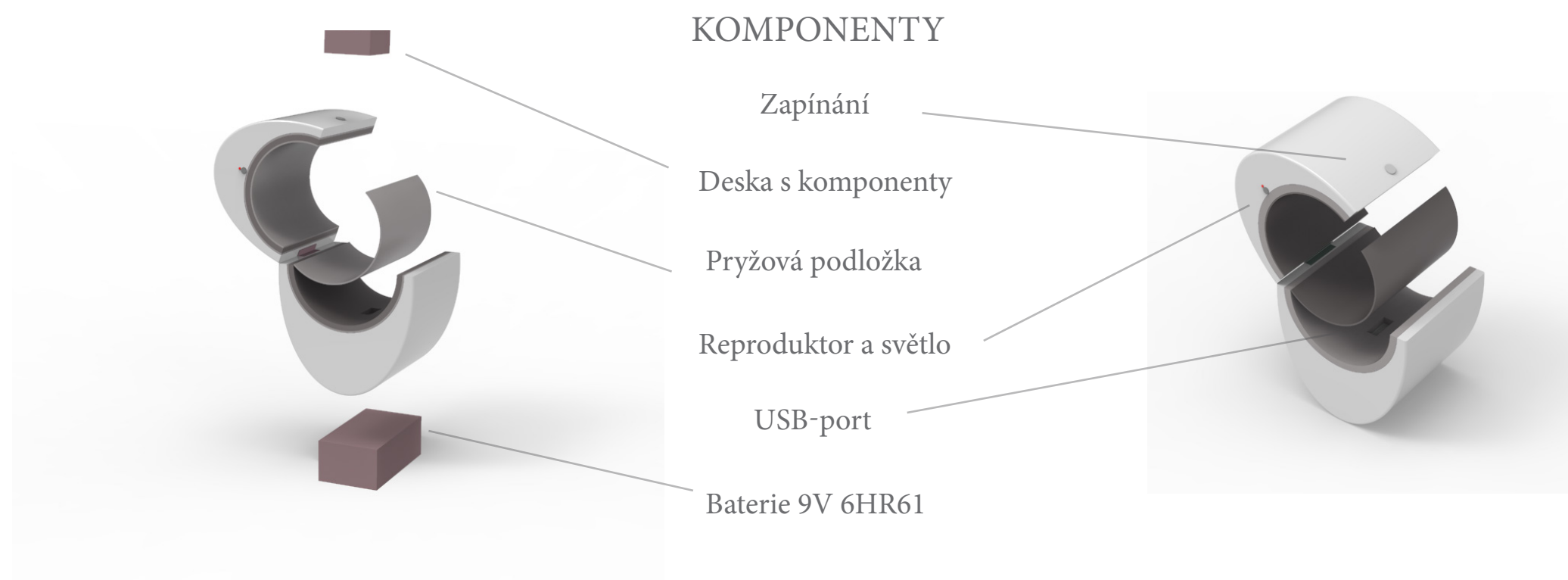
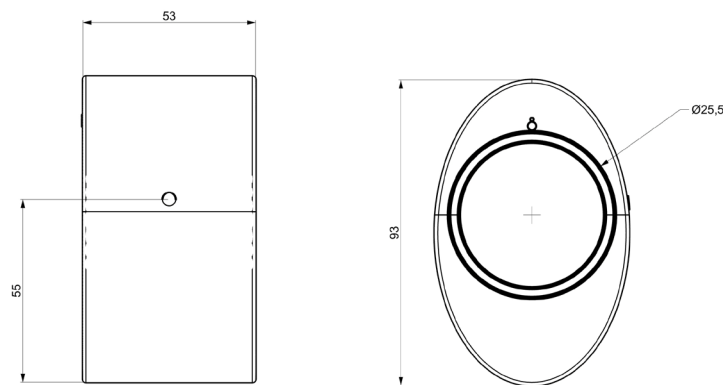
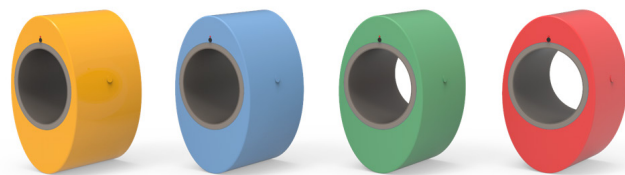
5. Zadní stěnu mlýnku tvoří svislá obdélníková plocha, která umožňuje pohodlné skladování.



Bicycle move detector

IoT senzor funguje na principu otřesového čidla, který se upevňuje na řídítkách kola. Viditelný senzor psychicky působí na zloděje, naznačuje mu, že je kolo chráněno. V mobilní aplikaci lze vyhledat na mapě nejrizikovější místa a také zóny, které jsou pro parkování kola bezpečné.

Před tím, než majitel kolo na parkovacím místě zanechá, je potřeba přes aplikaci senzor aktivovat. V případě, že se někdo pokusí kolo odcizit, bude zaslána varovací notifikace a samotný senzor bude vydávat akustický signál.



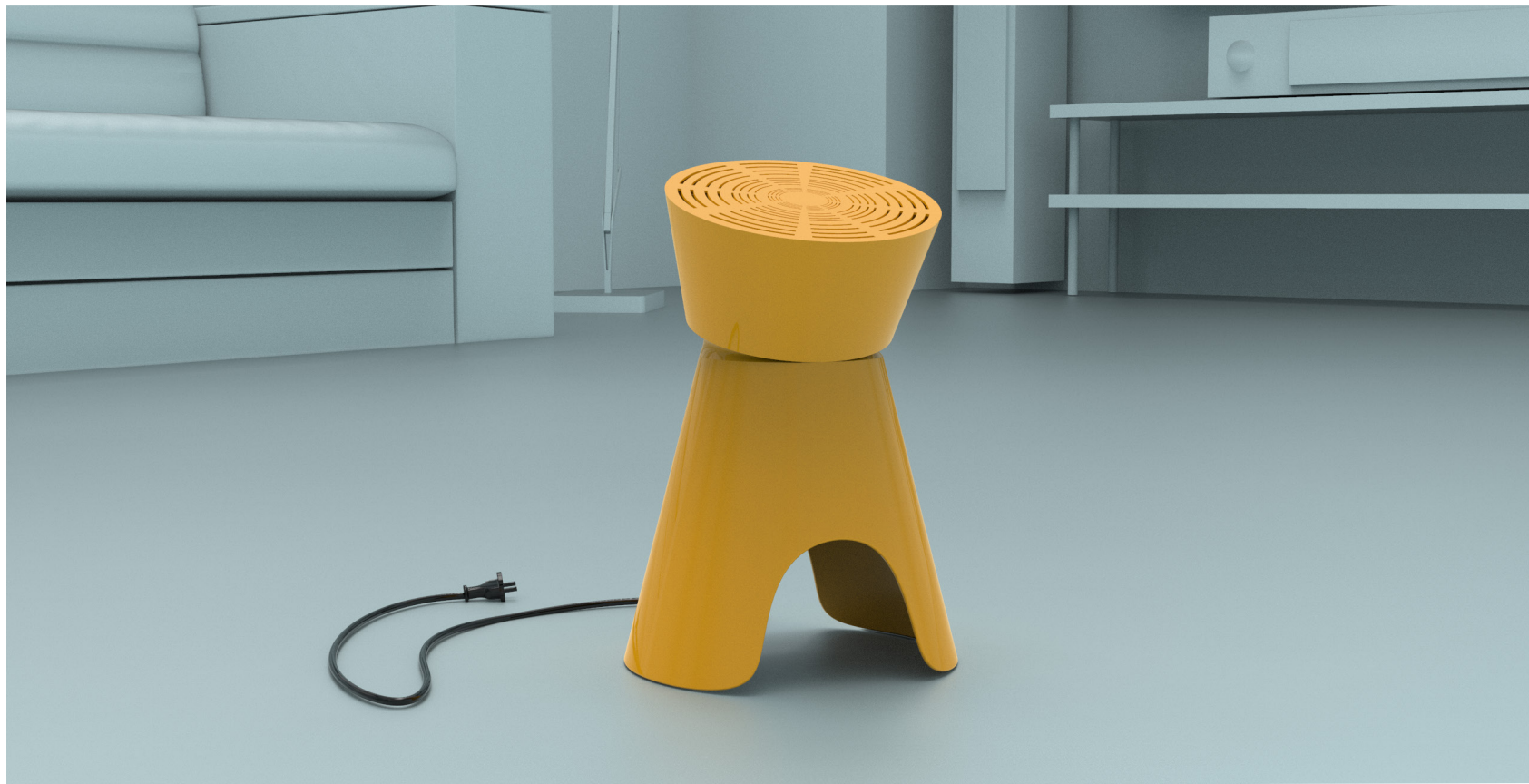
Pokud se někdo pokusí kolo odcizit, bude muset senzor odstranit nebo odjet s ním. Pro případ, kdy se zloděj senzor pokusí odstranit, citlivé otřesové čidlo ihned zašle notifikaci na mobil majitele.

Senzor se připevňuje na řídítka. Na vnitřním průměru jsou vrstvy pryže pro lepší dosazení na plochu řídítek.

Zajímavou funkcí, kterou senzor ovládá, je geofence. Je to aplikace, podobná jako Mapy, kde na mapě města jsou označena různými barvami místa, kde je vhodné odkladat kolo a kde ne.

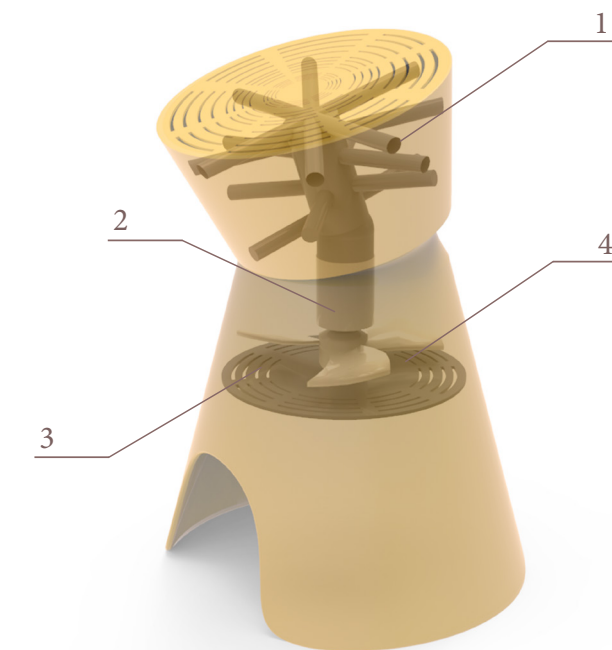
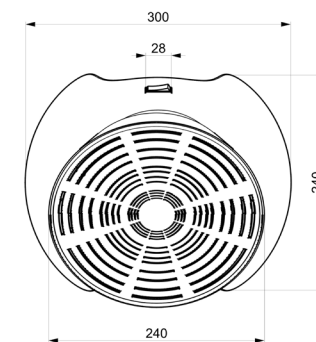
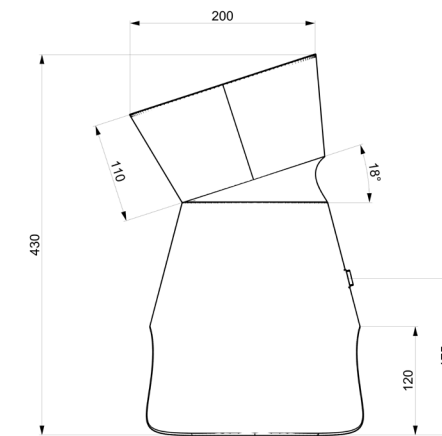
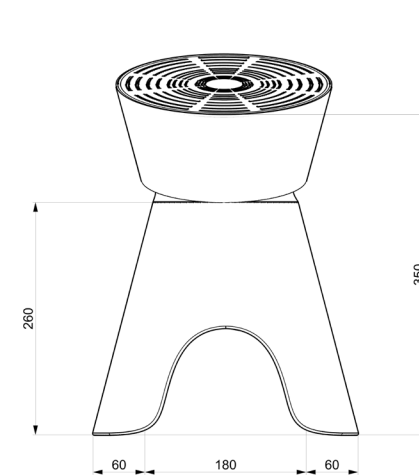


Přímotop

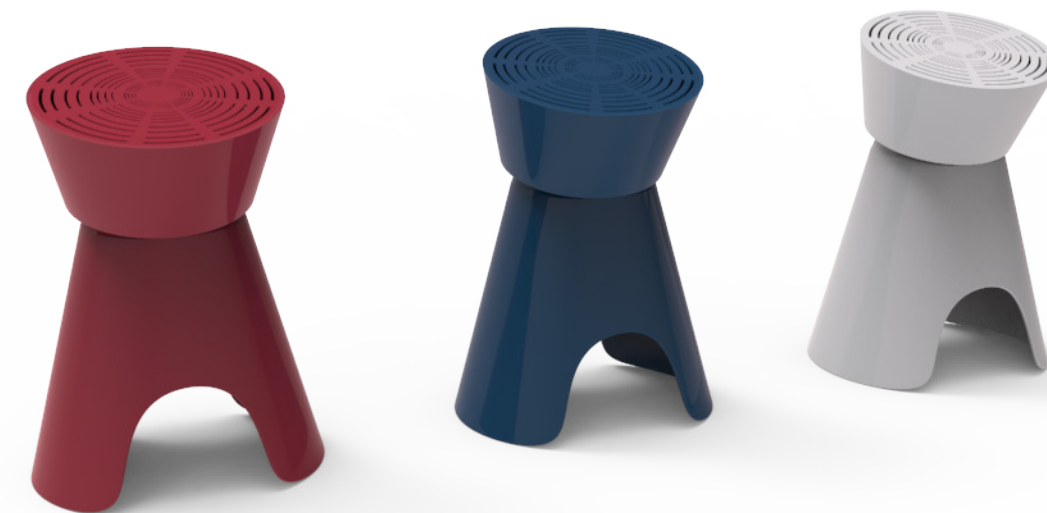


Přímotop funguje na principu teplovzdušného vytápění a je určen do menších místnosti v domácnosti, nebo kanceláří. Tento produkt splňuje nejen funkci ohřívání vzduchu a prostoru, ale také estetickou a uměleckou.

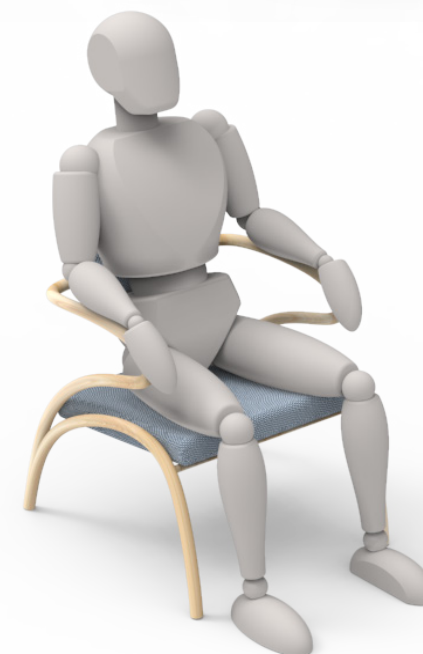
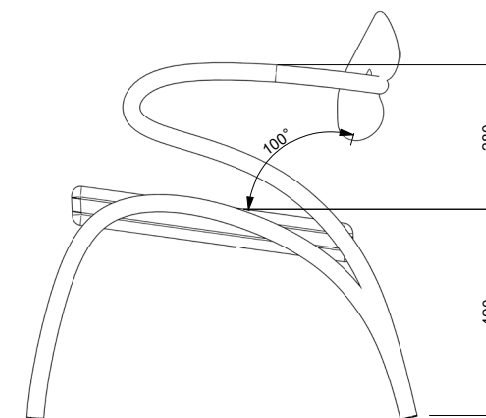
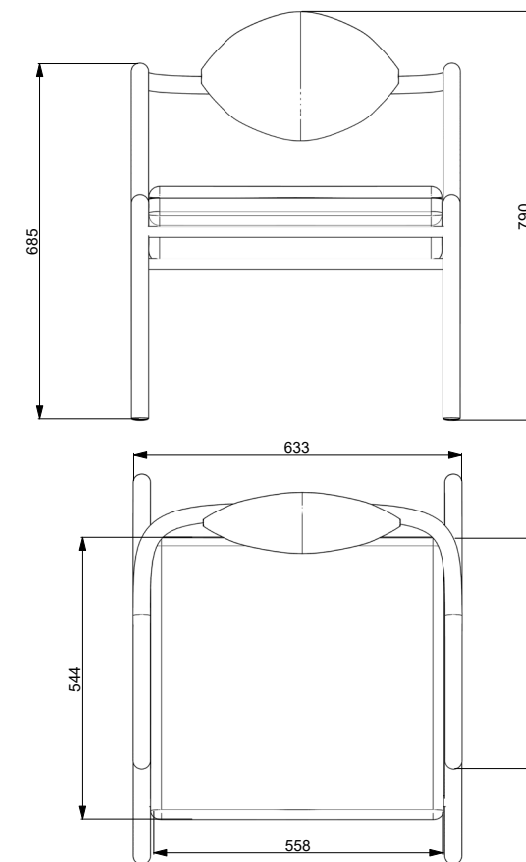
Důležitým aspektem při tvorbě tvarosloví přímotopu byla mobilita a možnosti úchopu a následně přenosu spotřebiče. První možnost je uchycení za vrchní část, kde je menší rádius u výfukové části těla. Druhá a univerzální možnost je uchycení zespodu u nožiček.



Skládá se z ocelových prvků (1), kteří se zahřívají v důsledku spotřeby elektrické energie a osy, kde se nachází motor (2). Zespodu je umístěn ventilátor (3), pro rychlejší nasávání a proudění vzduchu, tím pádem probíhá cirkulace teplého a studeného vzduchu. Pod ventilátorem se nachází ocelová mřížka (4), která zabraňuje proniknutí prachu a jiným předmětům, který by mohli poškodit výrobek.



Židle



Židle Arches slouží jako pohodlný a uklidňující prvek při návštěvě kabinetu psychologa. Hlavním cílem bylo navrhnout židli, která by pomohla pacientovi se zklidnit a psychicky se připravit na schůzku s lékařem.

Úhel mezi opěrátkem a sedákem je větší než u klasických židlí a tím pádem pohodlnější.

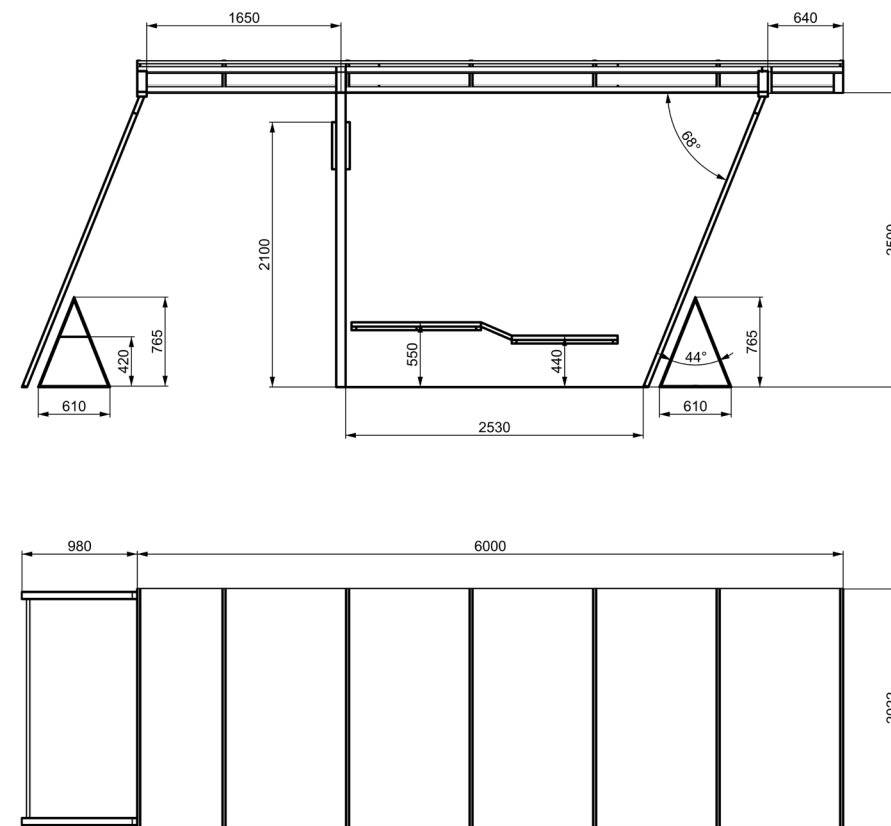
Rozměry židle jsou také odvozené z ergonomických tabulek pro uvolněné sezení. Výška opěrátko na záda odpovídá průměrné hodnotě a při sezení je právě v 1/3 části zad, což zaručuje pohodlné držení celé trupu.

Materiálem je světlý dřevo a opěrátko se sedákem jsou čalouněné jemnou bavlnou.

Zastávka



Návrh je určen především pro konečné zastávky, kde lze využít víc prostoru a jsou větší požadavky na komfort. Rozměry a design zastávky umožňují příjemné a pohodlné čekání pro cca 6 lidí a to v různém počasí, ať už vítr, dešť či snih. Konstrukce zastávky je tvořena ocelivými jekly. Hlavní stěna a k ní přilehla je vyrobena z betonu. Zde si lze odložit kolo, pro to jsou určené stojany vyrobené z kovu. Odpadkový koš obsahuje tři nádoby pro třídění odpadu.



Polykarbonátová deska je použita na střeše a na bočních stranách zastávky. Hlavním důvodem je to, že člověk čekající na zastávce by měl vidět na příjezdějí autobus aniž by musel z prostrou vystoupit. Výhodou je také to, že při čekání jde vidět na kola, která jsou připoutaná ke stojanům.

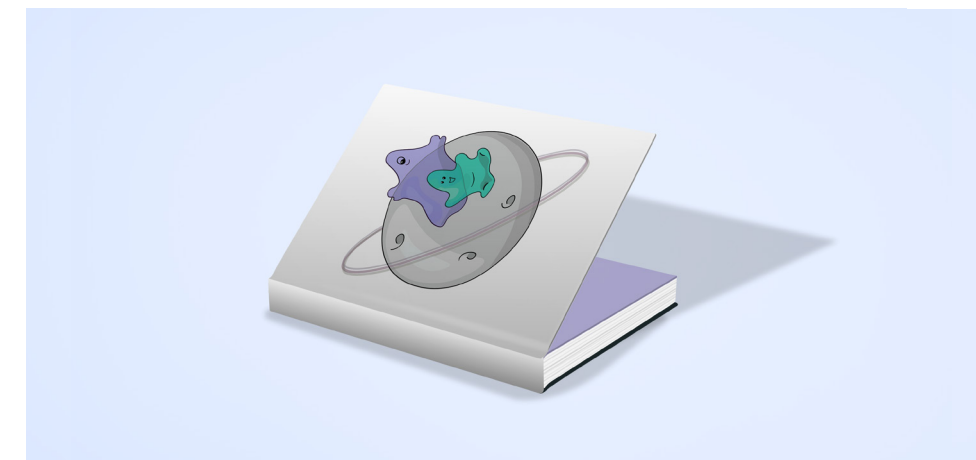
Sedací plocha je tvořena plastovou deskou. Lavička je cca v půlce nižší o několik cm a tím se umožňuje sezení pro děti nebo využití prostrou pro odkládání tašek.



GRAFICKÝ DESIGN

Charakter Ghosts

Vytvořila jsem ilustraci inspirovanou dětskou pohádkou Hotel Transylvania. Tyto dva charaktery znázorňují maminku a dítě, který se teprve učí chodit a létat. Prostředí je inspirované malými planetami z knihy Malý princ a snahou hlavní hrdiny poznat svět.



Návrh písma

Moji snahou v tomto projektu byla vytvořit písmo, které na první pohled působí jako nedopsané nebo nedotazené ale aby i přes to, že písmo není celé, šlo ho poznat a bez problémů přečíst.

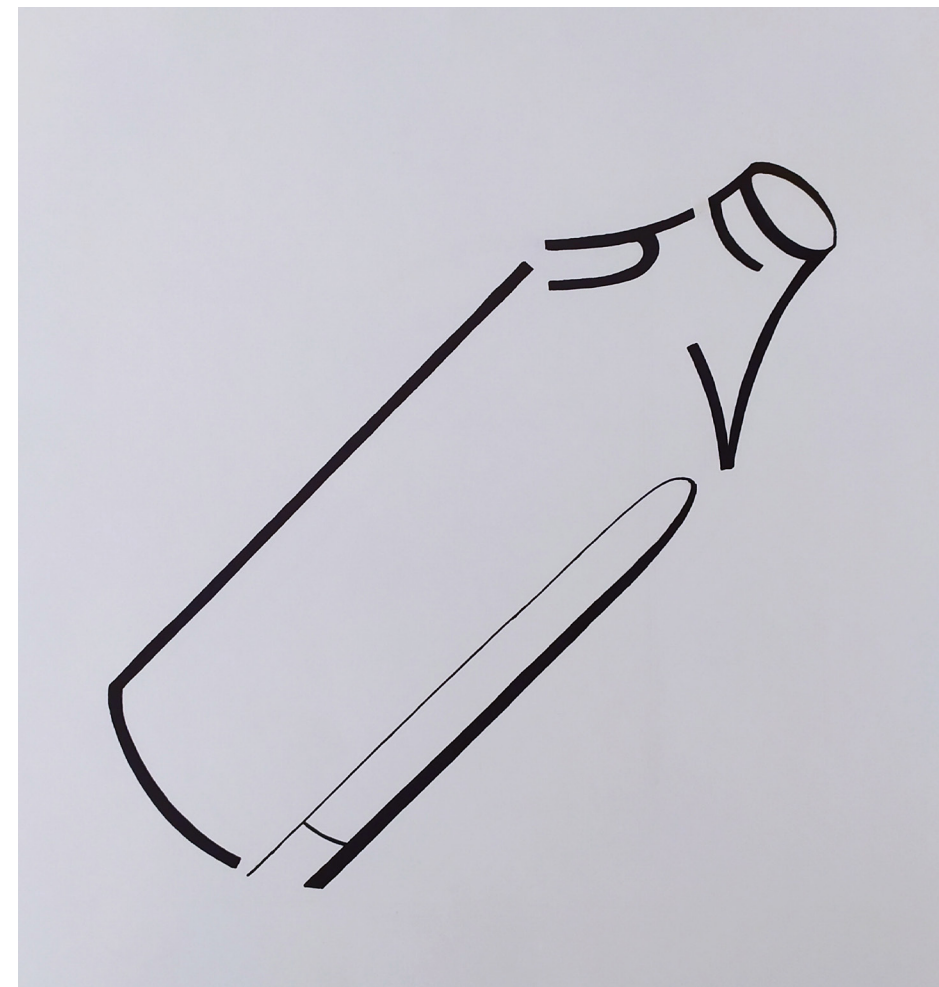
A B C D E F G
H I J K L M N
O P Q R S T U
V W X Y Z

MARĚAM
HALČIHN'SKA



Slovo-obraz

Cílem bylo vytvořit graficky z písmen slovo, které bude zároveň vytvářet i obsah slova.
Slovo láhev rozdělené do dvou slabik vytváří tělo a hrdlo láhve.



DIGITÁLNÍ SKICI

