

CENTRUM PONA VA BRNO, KRÁLOVO POLE

DIPLOMOVÁ PRÁCE KVĚTEN 2014

DIPLOMA THESIS MAY 2014

VEDOUCÍ PRÁCE DOC. ING. ARCH. ANTONÍN ODVÁRKA, Ph.D. • SUPERVIZOR • AUTOR PRÁCE **Bc. MARKÉTA CHYTILOVÁ** AUTHOR

VYSOKÉ UČENÍ TECHNICKÉ V BRNĚ • BRNO UNIVERSITY OF TECHNOLOGY • FAKULTA STAVEBNÍ • FACULTY OF CIVIL ENGINEERING • ÚSTAV ARCHITEKTURY • DEPARTMENT OF ARCHITECTURE

ANALÝZY URBANISTICKÉHO NÁVRHU	01
SITUACE ŠIRŠÍCH VZTAHŮ 1:2000	02
SITUACE MÍSTA STAVBY 1:400	03
PŮDORYS 1.NP 1:200	04
PŮDORYS 2.NP 1:200	05
PŮDORYS 3.NP 1:200	06
PŮDORYS 1.PP 1:200	07
PŮDORYS 2.PP 1:200	08
ŘEZY 1:200	09
ŘEZY 1:200	10
POHLEDY 1:200	11
POHLEDY 1:200	12
ŘEZ FASÁDOU 1:30	13
ARCHITEKTONICKÝ DETAIL	14
VIZUALIZACE	15

Charakteristika území

a) Rozsah řešeného území:

Nově navrhované kulturní centrum se bude na nacházet v revitalizované části území městské části Brno-Královo Pole, které je vymezené ulicemi Štefánkova, Pionýrská, Sportovní a Reisigova o celkové přibližné rozloze 30 ha. Urbanistické řešení tohoto území bylo zpracováno v rámci tzv. „předdiplomového“ projektu. Samotné kulturní centrum, které je řešené v této diplomové práci, je pak umístěno na území mezi ulicemi Střední a Staňkova a zaujímá celkovou rozlohu 10 200 m2.

b) Dosavadní využití území :

Území, ve kterém bude umístěno nové kulturní centrum, se nachází v městské čtvrti Ponava a zaujímá přibližní plochu 30 ha z celkového území 160 ha, které náleží k brněnské čtvrti Brno-Královo Pole. Jedná se o lokalitu v katastrálním území Ponava. Celá čtvrt' má výrazně měst–ský charakter, prochází zde důležitá třída, a to Štefánkova, po které je zajištěn tramva–jový provoz mezi centrem města a čtvrtěmi Královo Pole, Medlánky a Řečkovice. V řešené lokalitě se nachází hned několik „brownfields“, které jsou využívány minimálně, nebo vůbec. Jedná se o lokalitu původně sloužící pro průmysl, armádu a zemědělství. Z tohoto důvodu je možné se zde často setkat s kontaminací půdy nebo jinou devastací objektů, pro které dnes již není využití. Navíc rozrůstající se aglomerace vede k neustálému vytlačování těchto průmyslových funkcí dále od centra města a vznikají tak volné prostory, které přímo navádějí k vytvoření nových bytových jednotek, které navazují na poměrně hustou městskou bytovou zástavbu v okolí řešeného území. Řešená lokalita má obrovský klad v možnostech trávení volného času. Ve východní části území směrem tzv. Za Lužánkami je situováno sportovní centrum, a to od hokejové haly, plaveckého bazénu, přes tenisové kurty atd. Sportovní vyžití je v okolí tedy zastoupeno velmi výrazně.

Na místě navrhovaného objektu se v současné době nachází několik výrobních a skladovacích objektů, které svou funkcí, formou a uspořádáním nevyhovují požadavkům na využití tohoto lukrativního území.

d) Údaje o souladu s územně plánovací dokumentací, s cíli a úkoly územního plánování:

Stavba je v souladu s podmínkami regulačního a územního plánu.

e) Možnost napojení stavby na veřejnou dopravní technickou infrastrukturu:

Umístění kulturního centra má z hlediska napojení na dopravní a technickou infrastrukturu výbornou pozici. Jednak se nachází v těsné blízkosti centra města s docházkovou vzdáleností cca 15 min. a dále má výborné napojení na MHD. V blízkosti kulturního centra se nachází hned několik zastávek MHD. Nejdůležitější zastávka, Šumavská, se nachází v těsné blízkosti kulturního centra s docházkovou vzdáleností 1 min. a spojuje Ponavu s centrem města. Urbanistický návrh předdiplomového projektu reaguje na umístění této zastávky tak, aby byl umožněn přímý pohyb pěších návštěvníků od zastávky MHD ke kulturnímu centru. V těsné blízkosti se dále nacházejí zastávky Reisigova a Sportovní, které jsou taktéž v docházkové vzdálenosti.

Údaje o stavbě

Charakteristika stavby a její účel:

Navrhovaný objekt se stane součástí kulturního areálu, který bude vytvářet zázemí pro aktivní trávení volného času, odpočinek a vzdělávání. Významnou část navrhovaného objektu tvoří multifunkční sál a knihovna doplněna o provoz restaurace, teen centra prostorů pro volno časové aktivity. V přízemí objektu se pak bude nacházet obchodní parter a kavárna.

Celkové urbanistické řešení

Hlavní idea návrhu spočívá především ve vytvoření nových funkcí pro nevyužívané a nevyhovující plochy „brownfields“ a dotvoření takzvaného zeleného pásu, který by spojoval městský park Lužánky s nově navrženým centrem řešeného území a dále plynule navazoval až do dalších městských čtvrtí, jako jsou například Medlánky. Vzhledem k lukrativnosti celé oblasti, která je dána především výborným napojením na centrum města jak pomocí MHD, tak pro pěší i automobilovou dopravu, dále sportovním vyžitím v blízkém okolí, bylo mým hlavním záměrem dotvořit oblast tak, aby co nejlépe splňovala požadavky na bydlení a trávení volného času. Nevyhovující pozůstatky výrobních areálů budou odstraněny, nebo vyplněny novými funkcemi.

Je zde snaha o vnesení zeleně a vody do městské infrastruktury, jako prvků nezbytných pro život. Zelený pás začíná na hranici Lužaneckého parku v místě stávající cyklostezky „odnikud–nikam“ lemující vysoce frekventovanou ulici Sportovní. Pás bude plynule kopírovat ulici kolem stávajících tenisových kurtů a zimního stadionu, až k nákupnímu centru Kaufland, kde se bude rozdělovat a stáčet k nově vzniklému kulturnímu centru, které se nachází ve středu se–verovýchodní poloviny řešeného území. Bude lemována listnatými stromy, které se výrazně podílejí na řešení tzv. heat island problému ve městech, tedy přehřívání budov, vysoké prašnosti atd. Všechny tyto faktory zvyšují energetickou náročnost prostředí. Objekty pak potřebují stále více klimatizačních jednotek, je třeba přistupovat ke kropení silnic apod. Velký podíl stromů a ploch vsakujících dešťovou vodu napomáhá ke kontrole ionizace v ovzduší, snižuje přehřívání vzduchu, prašnost ve městě a mnoho zdravotních problémů.

Zelený pás tvoří mimo jiné také výbornou hlukovou bariéru, díky níž je možné, místo současně nevyhovujícího areálu měst–ských vodáren, navrhnout nové bytové objekty, které svým tvarem navazují na sou–sedící část by–dlení. S ohledem na hluk vyvolaný dopravou, budou jednotlivé byty orientovány do vnitrobloku. Také stávající tenisové kurty se dočkají odpovídajícího zázemí, a to v podobě nové tenisové haly, která bude stát těsně vedle stávajících kurtů. Vzniknou zde dva nové tenisové kurty s odpovídajícím zázemím a parkovacím stáním. Nevyužitý prostor mezi nákupním centrem a zimním stadionem navazuje funkčně na stávající sportovní plochy. Vedle již existující hokejové haly, tenisových kurtů a plaveckého bazénu vznikne objekt sportovního centra pro využití široké veřejnosti. Bude zahrnovat pronájem sportovního, jako je sportovní hala, squash a posilovna, dále indore golfu a širokou škálu různých cvičení. Na nevyužitém pozemku na liciující jižní straně stávajícího obchodního centra vznikne menší „skate park“, ke kterému přiléhá objekt se zázemím pro tento park, dále menší interiérová „U rampa“ pro inline sporty a dále „boulder“ stěna. Objekt je vzhledem k vysoké hlučnosti jak vysoce frekventované komunikace Sportovní, tak skateparku, orientován tak, aby zároveň fungoval jako hluková bariéra pro navrhované kulturní centrum, které se bude nacházet v sousedství. Další výraznou hlukovou a také protiprašnou bariéru bude tvořit již dříve zmiňovaný pás zeleně, který začíná v místě stávající cyklostezky u východního rohu Lužaneckého parku. Tato cyklostezka, v současné době vedoucí jen několik málo metrů, bude plynule pokračovat podél ulice Sportovní.

Areál bývalých Jaselských kasáren doplní z velké části nově navržené bytové objekty. Hmoty tvarem připomínající písmeno „U“ budou vytvářet jakési polootevřené vnitrobloky, kde vznikne polosoukromá zeleň, primárně sloužící obyvatelům bytů. Vznikne tak vzdušný prostor se spousto zeleně. Přízemí bloků si–tuovaných směrem do ulice budou plnit funkci obchodního parteru navazující tak na obchodní partery v ulicích Štefánkova. Parkování pro obyvatele bytů bude zajištěno v podzemních garážích nacházející se pod bytovými domy. Další, už nadzemní parkovací místa, se nacházejí v těsné blízkost domů a obchodů. V severní části bývalých Jaselských kasáren vznikne multifunkční objekt, který bude sloužit jako obchodní plocha, dále kancelářské a služby. Objekt reaguje na klesající terén a umožňuje pohyb pěších od zastávky MHD směrem do parku, který tvoří předprostor pro kulturní centrum.

Park se díky své poloze stává jakousi křižovatkou pro pěší. Z parku je možné plynule pokračovat cyklostezkou směřující k Mediánkam či nákupnímu centru, nebo severně kolem kulturního centra k stávají–címu objektu bývalého areálu ÚP Rousínov, který navrhuji k rekonstrukci a částečně do–stavbě tak, aby mohla sloužit jako poliklinika pro celou oblast Králova Pole.

Z důvodu navýšení byto–vé kapacity bylo nutné v oblasti navrhnout novou mateřskou školku s kapacitou pro 100 dětí. Nově vzniklá mateřská školka se bude nacházet jižně od navrhovaného parku na místě průmyslové haly. Školka bude mít vlastní rozlehlou zahradu sousedící s parkem, vytvářející tak po děti příjemné a klidné prostředí.

Zájmovým středobodem celé oblasti bude nově navrhované kulturní centrum. Zvláštní důraz je tady kladen na pěší přístup k centru. Jak od zastávky Štefánkova, tak Sportovní. Centrum by mělo být jistou dominantou oblasti a mou snahou bylo, aby sloužilo všem věkovým kategoriím a pokrylo široké spektrum zájmů nejen oby–vatel Králova Pole, ale i široké veřejnosti. Kulturní centrum se skládá ze třech samostatných objektů tvořící dohromady multifunkční objekt. Uspořádáním objektů vzniká vnitroblok, který doplňuje celý areál. Kulturní centrum je tvořeno samostatným objektem galerie moderního umění, dále pak komunitním centrem a největší část kulturního centra je tvořena multifunkčním objektem, který je řešen v této diplomové práci.

Funkční propojení kulturního centra s parkem je dosaženo pomocí výstavních pavilonků, které jsou instalovány po ose od zastávek MHD skrz park. Pavilonky budou sloužit pro dočasné výstavy a budou volně při–stupné. Dále se zde budou nacházet dětská hřiště a jiné volno časové aktivity.

Architektonické řešení

a) Popis objektu a jeho okolí:

Řešený objekt je součástí nově navrhovaného královopolského kulturního centra. Celé centrum tvoří 3 samo–statné objekty, které jsou uspořádané tak, aby vzniklo nádvoří, které dotváří venkovní prostor celého areálu. „Hlavní objekt“ řešený v diplomové práci sestává ze tří vzájemně propojených hmot, které spolu s hmotou gal–erie a komunitního centra tvoří komplexní soubor. Jelikož hlavní komunikační osa je tvořena směrem od ulice Štefánkova k ulici Sportovní, je zde umístěna největší hmota celého areálu, která tvoří jakousi dominantu. Jejím umístěním a následným natočením vzniká nároží, které vystupuje od okolní zástavby a láká návštěvníky jdoucí z úrovně Štefánkovy ulice směrem dolů ke kulturnímu centru. Výška této hmoty je ovlivněna okolní zástavbou, tak aby zbytečně nenarušovala svou velikostí okolí. Estetický a objemový vjem utváří otevírající se pohledy na nároží fasády, spíše než celková velikost hmoty budovy. Hlavní hmotu doplňují dvě křídla, která velikostí reagují na konfigurační terénu a společně s galerií a komunitním centrem dotváří ucelený areál. Použitým materiálem na fasádě je především dřevo, které je doplněno o sklo a beton. Beton, jako materiál symbolizující sílu, je použit v prvním nadzemním podlaží. Naopak druhému a třetímu podlaží dominuje dřevo a sklo. Jižní skleněné průčelí odhaluje úmysl navázat co největší vizuální kontakt s vnějším prostředím. Proloužená podlahová deska zasahující do jižní fasády zvýrazňuje přechod mezi materiálovým dělením hmot a plynule navazuje na alegorii podloubí v podobě předsazené desky. Tento prvek, který se od hlavního nároží směrem ke galerii rozšiřuje, lemuje celou západní stranu objektu a symbolicky spojuje jednotlivé objekty v jeden celek. Členění fasády se vyznačuje gradujícím střídáním přísné vertikality. Dřevěný fasádní obklad a skleněné plochy doplňují vertikální stínící lamely, které jsou taktéž ze dřeva.

Nádvoří kulturního centra je volně přístupné veřejnosti a bude sloužit pro různé venkovní kulturní akce, a to od různých představení až po trhy či jarmarky nebo výtvarné expozice. Díky klesajícímu terénu je tento pros–tor rozdělen na dvě části. Západní část tvoří zpěvná plocha na úrovni 1. NP a je přístupná z ulice Staňkova. Z této plochy je pak umožněn přístup do atria řešené části kulturního centra. Je to také prostor, kde ústí jedna z únikových cest řešeného objektu. Pro tento prostor je navržen venkovní mobiliář. Dva tyto prvky budou sloužit k umístění stromů a zároveň budou plnit funkci laviček. Funkce těchto prvků dále v optickém dělení nádvoří rozděluje prostor na 3 části, v jejichž ose jsou umístěna 3 menší schodiště, které vyrovnávají výškový rozdíl mezi západní a východní částí nádvoří. Východní část nádvoří tvoří zpevněná vodorovná plocha, kde osa této plochy je mezi objekty galerie a komunit–ního centra. Tento prostor zároveň slouží jako další přístupová cesta na nádvoří. Přístup je tady ve spádu podle klesajícího terénu, směrem dolů k areálu bývalé továrny. Tato zpevněná plocha zároveň umožňuje bezbariérový přístup na nádvoří. Spodní část východní strany nádvoří tvoří dva prvky. Prvním prvkem je malá venkovní stage, která bude sloužit pro různá představení pod širým nebem. Stage je tvořena několika klesajícími stupni, které slouží jako hlediště. Část betonových stupňů bude mít dřevěný obklad, a vytvoří tak místa k sezení. Tyto velké stupně budou doplněny o klasické schodiště, tak aby byl umožněn pohodlný pohyb osob. Zázemí pro tento prostor je umístěno ve východním křídle komunitního centra. Druhou část východní části vyplňuje „zelený“ blok. V tomto prostoru bude klesající terén zpevněn pomocí betonové dlažby, která bude svým uspořádáním tvořit rastr střídající se betonové dlažby a travnatých ploch. Vzniknou tak velké zatrávněné čtverce ohraničené zpevněnou plochou. V travnatých dílech budou vysazeny stromy a zeleň. Zpevněné plochy budou tvořeny z porezních betonových vsakovacích tvárníc, aby bylo zajištěno co nejlépejší postupné vsakování dešťové vody a v letních měsících nedocházelo k přehřívání. Tato část směřuje k ulici Střední, kde se setkává se zeleným pásem lemující hranici mezi areálem kulturního centra a komunikací na ulici Střední. Z ulice Střední je umožněn také vjezd do podzemních garáží kulturního centra a také je zde umístěn nájezd k zásobovací rampě, která slouží k přepravě případných kulis potřebných v kulturním centru.

b) Provozní řešení a dispoziční řešení:

Hlavní myšlenkou při řešení tohoto objektu bylo vytvořit kvalitní veřejný prostor, kde se lidé budou cítit dobře, bezpečně a budou mít důvod se vracet, dále místo, které bude plné života po celý den, ale i večer a bude sloužit široké veřejnosti. Hlavní objekt Královopolského kulturního centra, zkráceně K2-CENTRUM, obsahuje 3 nadzemní podlaží a 2 podzemní.

2. podzemní podlaží:

Podzemní podlaží slouží jako podzemní garáže a jsou doplněné o nezbytné technické místnosti zajišťující chod celého objektu. Je zde k dispozici celkem 76 parkovacích míst z toho 4 bezbariérové. Technické místnosti v tomto podlaží slouží především pro umístění vzduchotechnické jednotky pro podzemní garáže a plochy pro údržbu a servis celého objektu. Pohyb vozidel mezi 2.podzemním podlaží a 1.podzemním polaží je umožněn dopravní rampou.

1. podzemní podlaží:

1.podzemní podlaží slouží stejně jako 2.podzemní podlaží primárně pro parkování návštěvníků centra a je doplněn o technické zázemí. Vjezd do parkoviště na tomto podlaží je umožněn z ulice Střední pomocí ex–teriérové rampy. Pro návštěvníky je na tomto podlaží k dispozici celkem 64 parkovacích stání z toho 4 bez–bariérová. Technické zázemí v tomto podlaží představují především prostory pro umístění vzduchotechnické jednotky multifunkčního sálu a dále prostor pro samostatnou vzduchotechnickou jednotku nutnou pro VZT provoz restaurace kuchyně. V tomto podlaží jsou dále plochy sloužící pro umístění předávací stanice, která slouží k vytápění objektu. Také se zde nachází archiv pro potřeby knihovny. Vertikální pohyb návštěvníků je zajištěn pomocí několika schodišť opatřených výtahy. Schodišťový prostor s označením 2P 02 slouží primárně pro personál a techniky. Prostor 2P 03 je schodiště servisní a únikové, jeho hlavní funkce spočívá v zásobování restaurace a pohybu personálu. Pro návštěvníky centra je primárně určen výtah s označení 2P 08 a schodiště 2P 06. Výtah 2P 08 tvoří hlavní prvek vertikální komunikace napříč všemi podlažími. Tento výtah je doplněn o další únikové schodiště 2P 06, které vede do atria a na otevřeně prostranství .

1. Nadzemní podlaží:

Hlavní vchod objektu vede do atria prostupující třemi podlažími, zde se nachází informační kancelář a kavárna. Atrium umožňuje vstup na nádvoří areálu a je zde umístěn výtah a schodiště, které tvoří hlavní komunikační osu mezi podlažími.

Kavárna má svůj hlavní vchod situován směrem do ulice Staňkova a je otevřená do prostoru atria. Díky této návaznosti je možné v letních měsících využívat část venkovního prostoru nádvoří jako tzv. venkovní terasu. K prostorám kavárny přiléhá únikové schodiště, které se prolíná celou výškou objektu a v tomto podlaží vede na otevřený prostor do ulice Staňkova. Východní křídlo objektu v 1.nadzemním podlaží pak plní funkci obchodního parteru.

Velkou část 1.nadzemního podlaží zabírá multifunkční sál. Hlavní vstup do sálu je umístěn v blízkosti hlavního vstupu do celého objektu. Návštěvník se dostane do otevřeného prostoru, který tvoří zázemí pro šatny návštěvníků a dále pak do foyer. K foyer náleží nutné hygienické zázemí potřebné kapacity a dále bar pro občerstvení návštěvníků. Rozvržení prostoru nabízí příjemnou možnost využití pro trávení přestávky nádvoří, které je z foyer přístupné. Z foyer se do víceúčelového sálu návštěvník přesune pomocí dvou vstupů, které jsou výhodné především na konci představení nebo přednášky, kdy je důležité, aby se návštěvníci mohli dostat plynule a co nejrychleji ven. Sál je navržen jako víceúčelový, tak aby splňoval požadavky na co největší možnost využití. Variability a flexibility dosahuje především díky řešení hlediště. Je zde k dispozici hned několik vari–ant jeho uspořádání, a to díky teleskopickému hledišti, které umožňuje přizpůsobit sál celé škále kulturních akcí, jako jsou malé divadelní spolky, přednášky, prezentace, módní přehlídky apod. V zhladem ke kompletní bezbariérovosti jak celého prostoru jeviště tak i hlediště se tento sál může stát výborným zázemím pro králo–vopolské bezbariérové divadlo Barka, jehož objekt je v havarijním stavu. Teleskopické hlediště má v patě sálu vytvořenou vlastní kapsu, kde je možné jej uskladnit a nahradit mobiliářem sálu, který je jinak uskladněn ve skladu přiléhajícímu k sálu. Kapacita sálu je dle rozmístění hlediště navržena na 250 až 280 osob, k tomu je navrženo dostatečné hygienické zázemí, šatny a foyer. Pro přednášející či herce jsou samozřejmostí šatny s vlastním zázemím. Kulisy a další případné nástroje je možné do prostoru jeviště snadno donést zadním vcho–dem, který je vybaven nakládací a vykládací teleskopickou rampou.

2. Nadzemní podlaží

Ve druhém nadzemním podlaží, které je přístupné z hlavního schodiště umístěného v atriu se nachází restau–race, teen centrum, prostory pro volnočasové aktivity a prostory doplňující multifunkční sál. Restaurace je navržena na kapacitu 150 osob. Dispoziční uspořádání si bere za cíl co nejlépe prosvětlit výdejní prostor a navodit tak příjemnou atmosféru v restauraci. K restauraci náleží nutné hygienické zázemí, restau–race, sklady a denní místnost pro zaměstnance. Zásobování bude probíhat servisním schodištěm nacházející se v bezprostřední blízkosti skladů potravin.

Velkou část druhého nadzemního podlaží zabírá multifunkční sál který probíhá přes obě podlaží. Dále se zde nachází malý sál, který kapacitně rozšiřuje sál multifunkční, anebo může být pronajat na menší akce samostatně. K sálu přiléhají toalety pro návštěvníky. Multifunkční sál je také vybaven místnostmi pro tlumočníky a překladatele které se nacházejí v bezprostřední blízkosti servisního schodiště.

3. Nadzemní podlaží

Náplní 3. nadzemního podlaží je knihovna, která bude sloužit široké veřejnosti. Knihovna se rozprostírá ve dvou křídlech 3.NP. Knihovna obsahuje posluchárnu a multimediální místnost s počítači a možností připojení k internetu.

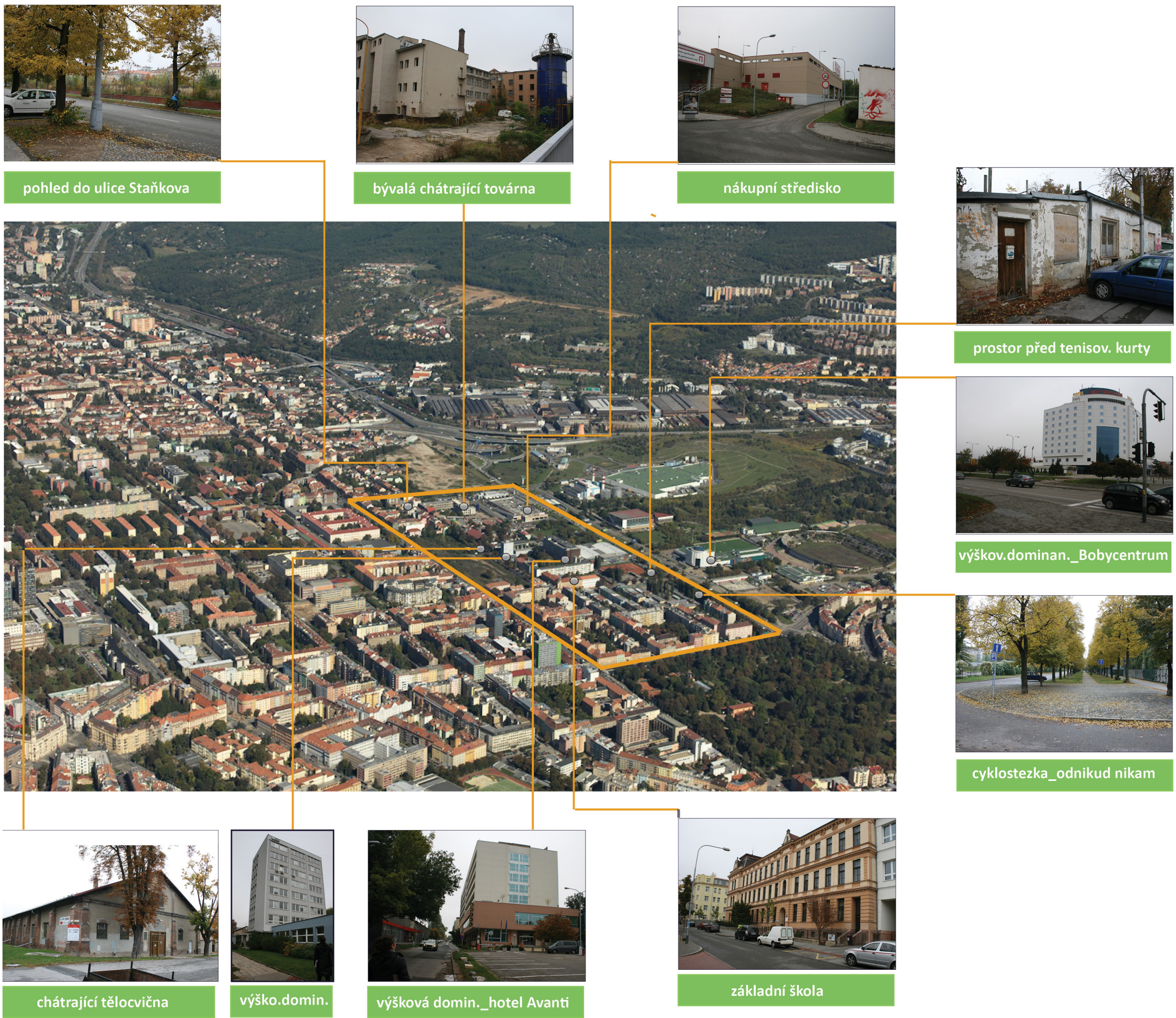
ANALÝZA_PROBLÉMOVÝ VÝKRES



ANALÝZA_OBČANSKÁ VYBAVENOST



FOTODOKUMENTACE



ANALÝZA ŠIRŠÍCH VZTAHŮ





LEGENDA PLOCH:

- ŘEŠENÝ OBJEKT
- NAVRHOVANÉ OBJEKTY
- STÁVAJÍCÍ OBJEKTY
- VEŘEJNÁ ZELEŇ
- POLOSOUKROMÁ ZELEŇ
- SOUKROMÁ ZELEŇ
- PĚŠÍ KOMUNIKACE
- VODNÍ PLOCHY
- VSTUP DO OBJEKTU
- VJEZD DO PODZEMNÍCH GARÁŽÍ
- CYKLOSTEZKA

LEGENDA ZNAČEK:

- NAVRHOVANÉ OBJEKTY:
- 1 - KRÁLOVOPOLSKÉ KULTURNÍ CENTRUM
 - 2 - GALERIE MODERNÍHO UMĚNÍ
 - 3 - KOMUNITNÍ CENTRUM
 - 4 - POLYKLINIKA
 - 5 - BYTOVÉ DOMY
 - 6 - SMÍŠENÉ FUNKCE-BYDLENÍ+SLUŽBY
 - 7 - SMÍŠENÉ FUNKCE-KANCELÁŘE+BYTY
 - 8 - SLUŽBY
 - 9 - NOVÁ TĚLOCVIČKA PRO ZŠ
 - 10 - TENISOVÁ HALA
 - 11 - SPORTOVNÍ CENTRUM
 - 12 - BOULDER + SKATE PARK
 - 13 - MATEŘSKÁ ŠKOLA
- STÁVAJÍCÍ OBJEKTY:
- 14 - NÁKUPNÍ STŘEDISKO
 - 15 - DOMOV DŮCHODCŮ
 - 16 - PLAVEČKÝ BAZÉN
 - 17 - HOKEJOVÁ HALA
 - 18 - BOBY CENTRUM
 - 19 - SPORTOVNÍ STADION
 - 20 - UNIVERZITA
 - 21 - POLICIE
 - 22 - POŠTA
 - 23 - ZÁKLADNÍ ŠKOLA
 - 24 - MATEŘSKÁ ŠKOLA
 - 25 - GYMNAZIUM
 - 26 - DOMOV MLÁDEŽE
 - 27 - UBYTOVÁNÍ-HOTEL
 - 28 - HUDEBNÍ KLUB
 - 29 - MUSEUM
 - 30 - ČERPAČÍ STANICE



- LEGENDA PLOCH:**
- ŘEŠENÝ OBJEKT KULTURNÍHO CENTRA
 - NAVRHOVANÉ OBJEKTY
 - ZPEVNĚNÉ PLOCHY
 - VEŘEJNÁ ZELENĚ
 - VODNÍ PLOCHY
- LEGENDA ZANČEK:**
- HLAVNÍ VSTUPY DO OBJEKTU
 - VEDLEJŠÍ VSTUPY-UNIKOVÉ VÝCHODY,ZÁSODOVÁNÍ
 - ZÁSODOVÁNÍ
 - VJEZD DO PODZEMNÍCH GARÁŽÍ
 - VSTUPY DO OBJEKTU GALERIE A KOMUNITNÍHO CENTRA
 - PARKOVÁNÍ
- 1 - VENKOVNÍ AUDITORIUM
2 - ZPEVNĚNÁ PLOCHA- VELKOFORMÁTOVÁ BETONOVÁ DLAŽBA
3 - EXTERIÉROVÝ MOBILIÁŘ
4 - ZPEVNĚNÁ PLOCHA- VELKOFORMÁTOVÁ BETONOVÁ DLAŽBA
5 - PRONAJÍMATELNÉ PLOCHY, VÝSTAVNÍ PAVILONY
6 - ZPEVNĚNÁ PLOCHA-PARKOVÁ ÚPRAVA
7 - RAMPA PRO ZÁSODOVÁNÍ



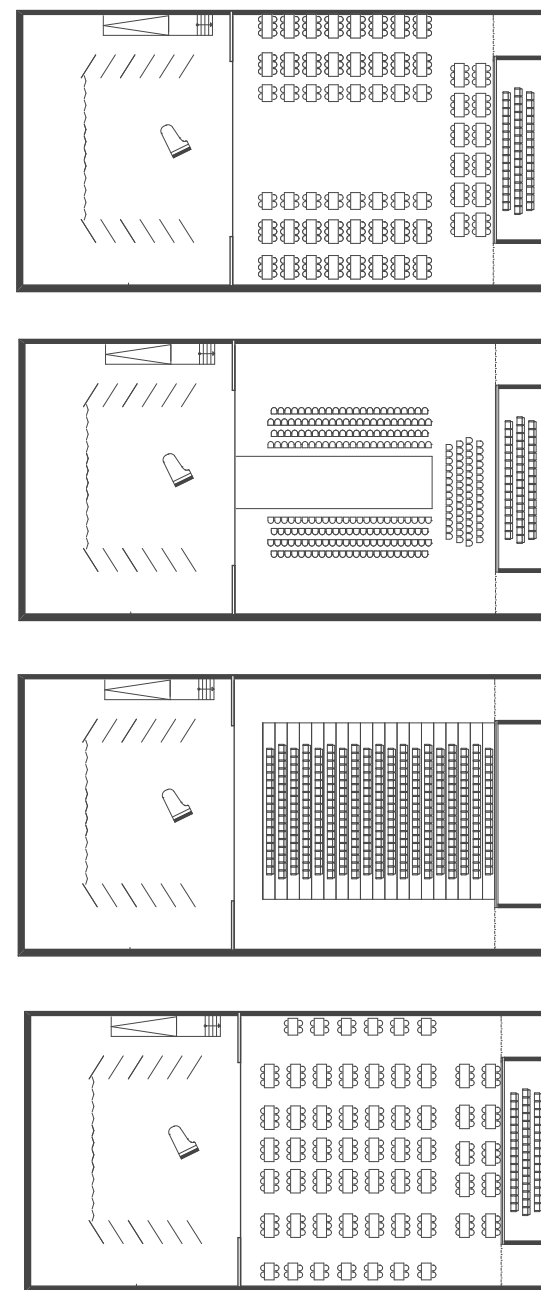
A
B

C
C
D
D

LEGENDA MÍSTNOSTÍ

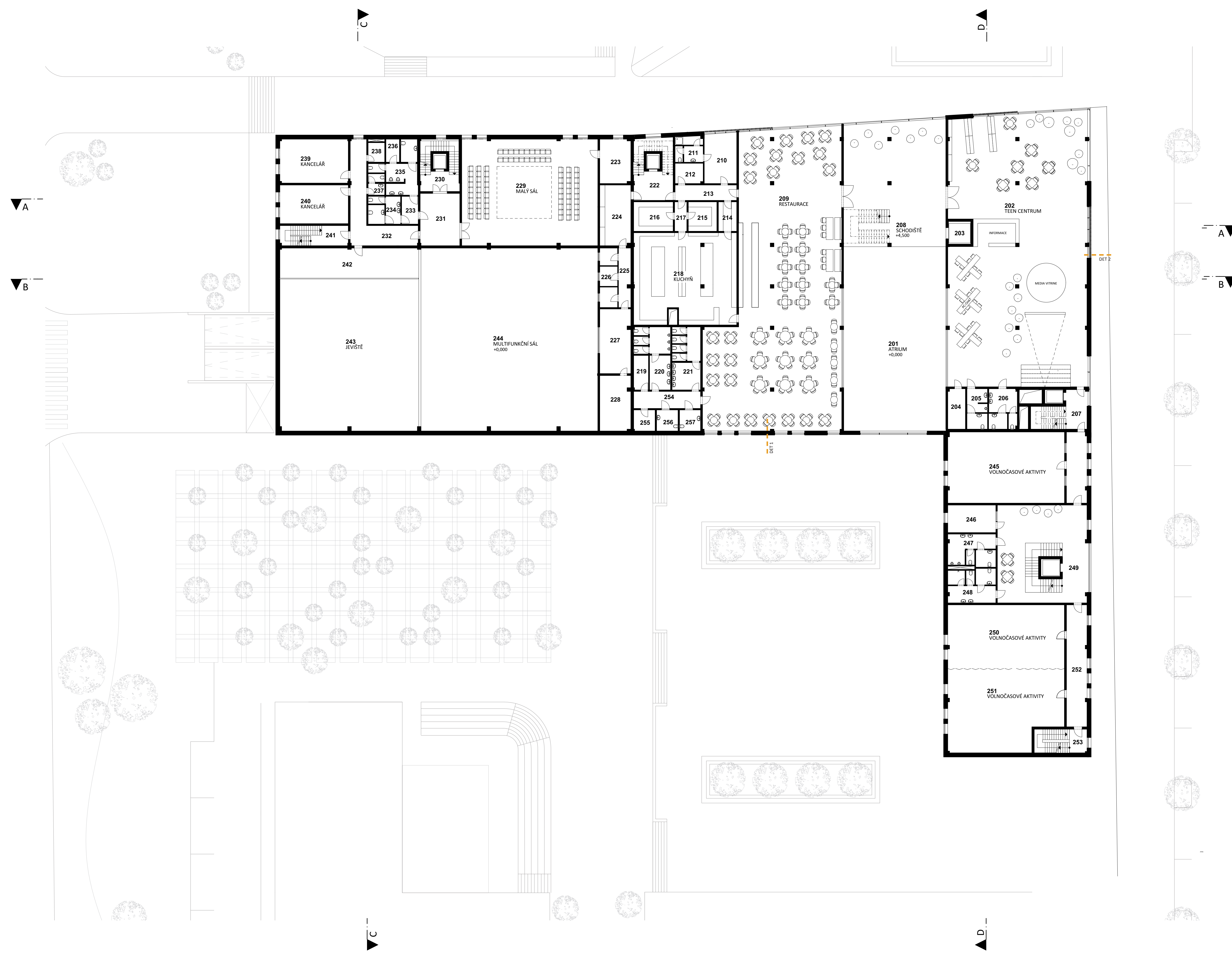
Č.M.	Název	Plocha
101	INFORMACE	143,3
102	ATRIUM	262,2
103	VÝTAH	6,4
104	WC ZAMĚSTNANCI	7,7
105	ZÁZEMÍ PRO ZAMĚSTNANCE	10,0
106	SCHODIŠTĚ	15,0
107	CAFÉ	211,0
108	ZÁZEMÍ CAFÉ	18,5
109	SCHODIŠTĚ, VÝTAH	25,2
110	WC ŽENY	19,5
111	WC MUŽI	18,9
112	ÚKLIDOVÁ MÍSTNOST	2,6
113	SCHODIŠTĚ	81,2
114	ŠATNY	201,1
115	ZÁZEMÍ PRO BAR	25,5
116	FOYER	421,9
117	WC MUŽI	28,3
118	WC ŽENY	36,6
119	ÚKLIDOVÁ MÍSTNOST	2,2
120	ZÁZEMÍ PRO ZAMĚSTNANCE	22,6
121	SCHODIŠTĚ, VÝTAH	23,9
122	WC ZAMĚSTNANCI	6,1
123	VSTUP ZAMĚSTNANCI	14,9
124	SKLAD	201,3
125	SCHODIŠTĚ	61,6
126	CHODBA	34,1
127	VSTUP	19,8
128	CHODBA	27,6
129	WC	5,0
130	ÚKLIDOVÁ MÍSTNOST	2,5
131	ŠATNA, SÓLISTÉ	18,9
132	HYGIENICKÉ ZÁZEMÍ	7,8
133	HYGIENICKÉ ZÁZEMÍ	6,8
134	ŠATNA SÓLISTÉ	14,9
135	ŠATNA	35,2
136	HYGIENICKÉ ZÁZEMÍ	16,1
137	ÚKLIDOVÁ MÍSTNOST	2,3
138	SCHODIŠTĚ	12,0
139	JEVIŠTĚ	331,3
140	MULTIFUNKČNÍ SÁL	422,9
142	SKLAD PRO HLEDIŠTĚ	49,1
143	HYGIENICKÉ ZÁZEMÍ	4,2
144	DENNÍ MÍSTNOST	7,7
145	SKLAD	11,0
146	OBCHODNÍ PARTER	76,1
147	OBCHODNÍ PARTER	92,8
148	HYGIENICKÉ ZÁZEMÍ	6,0
149	DENNÍ MÍSTNOST	7,6
150	SKLAD	9,4
151	SCHODIŠTĚ, VÝTAH	40,9
152	SKLAD	9,5
153	DENNÍ MÍSTNOST	7,7
154	HYGIENICKÁ MÍSTNOST	6,1
155	OBCHODNÍ PARTER	96,0
156	OBCHODNÍ PARTER	141,4
157	SCHODIŠTĚ	17,7
158	SKLAD	13,0
159	DENNÍ MÍSTNOST	8,1
160	HYGIENICKÉ ZÁZEMÍ	5,9
161	SKLAD	8,4

3 443,3 m²



SCHEMA DISPOZIČNÍCH VARIANT MULTIFUNKČNÍHO SÁLU





LEGENDA MÍSTNOSTÍ

Č.M.	Název	Plocha
201	ATRIUM	244,7
202	TEEN CENTRUM	491,2
203	VÝTAH	9,8
204	SKLAD	9,2
205	WC MUŽI	10,8
206	WC ŽENY	14,0
207	SCHODIŠTĚ, VÝTAH	25,7
208	SCHODIŠTĚ	165,7
209	RESTAURACE	451,1
210	ŽÁZEMÍ PRO ZAMĚSTNANCE	21,6
211	WC, SPRCHY-ZAMĚSTNANCI	9,6
212	SKLAD-OBALY	7,4
213	CHODBA	12,6
214	SKLAD	7,0
215	SKLAD	10,9
216	SKLAD	15,1
217	CHODBA	4,7
218	KUCHYŇ	122,2
219	ÚKLIDOVÁ MÍSTNOST	6,6
220	WC MUŽI	22,8
221	WC ŽENY	23,3
222	SCHODIŠTĚ, VÝTAH	31,8
223	SKLAD	17,7
224	TECHNICKÝ SKLAD	24,3
225	CHODBA	9,5
226	PROSTORY PRO TLUMOČNÍKY	14,5
227	TECHNICKÁ MÍSTNOST	26,0
228	SKLAD TECHNICKÉ MÍSTNOSTI	23,0
229	MALÝ SÁL	188,0
230	SCHODIŠTĚ, VÝTAH	27,4
231	CHODBA	27,1
232	CHODBA	36,3
233	PŘEDSÍŇ WC	6,0
234	WC ŽENY	11,7
235	WC MUŽI	20,7
236	ÚKLIDOVÁ MÍSTNOST	4,1
237	WC PERSONÁL	4,6
238	SKLAD	4,2
239	KANCELÁŘ	39,5
240	KANCELÁŘ	34,6
241	SCHODIŠTĚ	18,1
242	LÁVKA PRO OSVĚTLOVÁČE	53,2
243	JEVIŠTĚ	272,4
244	MULTIFUNKČNÍ SÁL	420,5
245	VOLNOČASOVÉ AKTIVITY	130,6
246	KANCELÁŘ	17,2
247	WC MUŽI	19,8
248	WC ŽENY	20,8
249	SCHODIŠTĚ, VÝTAH	113,1
250	VOLNOČASOVÉ AKTIVITY	98,3
251	VOLNOČASOVÉ AKTIVITY	116,5
252	CHODBA	32,5
253	SCHODIŠTĚ	16,2
254	CHODBA	14,8
255	SKLAD	5,9
256	WC BEZBARIE ŽENY	5,9
257	WC BEZBARIE MUŽI	5,8

3 598,6 m²

A

B

C

D

A

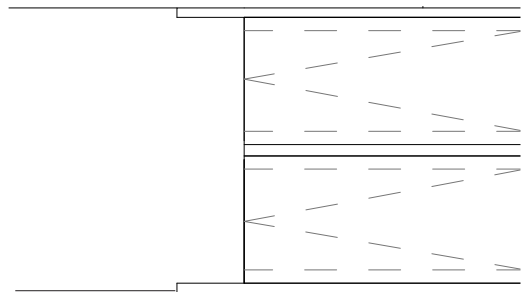
B

LEGENDA MÍSTNOSTÍ

Č.M.	Název	Plocha
301	SCHODIŠTĚ	81,4
302	ATRIUM	244,8
303	VÝTAH	9,8
304	SKLAD	9,5
305	WC MUŽI	11,2
306	WC ŽENY	15,5
307	SCHODIŠTĚ,VÝTAH	25,8
308	POSLUCHÁRNA	126,4
309	ŠATNA	90,6
310	INFO,VÝPŮJČKA	79,2
311	PC	85,3
312	SCHODIŠTĚ,VÝTAH	31,3
313	ZÁZEMÍ PRO ZAMĚSTNANCE	13,6
314	WC ŽENY	34,3
315	WC MUŽI	27,7
316	ÚKLIDOVÁ MÍSTNOST	2,3
317	STUDOVNA	52,6
318	STUDOVNA	39,2
319	OBECNÁ BIBLIOGRAFIE	309,5
320	ČITÁRNA	115,8
321	MAGAZINY	105,6
322	OBECNÁ BIBLIOGRAFIE	125,3
323	ČITÁRNA	68,7

1 705,4 m²





▲
--C--

▲
--D--

LEGENDA MÍSTNOSTÍ

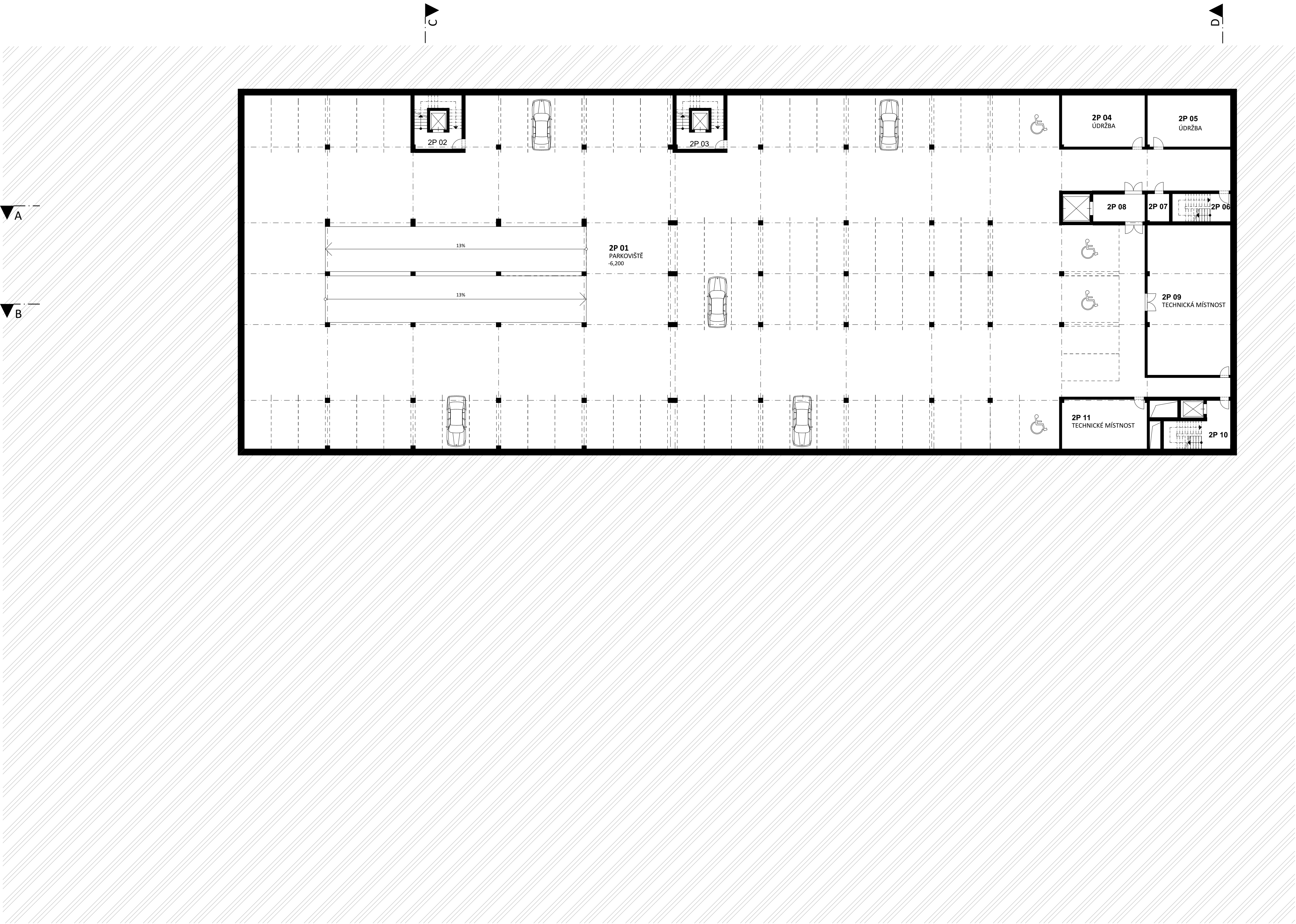
Č.M.	Název	Plocha
1P 01	PARKOVIŠTĚ	2 437,3
1P 02	TECHNICKÉ ZÁZEMÍ	78,4
1P 03	SCHODIŠTĚ, VÝTAH	22,0
1P 04	SCHODIŠTĚ, VÝTAH	20,6
1P 05	TECHNICKÁ MÍSTNOST	71,1
1P 06	SCHODIŠTĚ, VÝTAH	16,2
1P 07	SKLAD	11,5
1P 08	VÝTAH	6,4
1P 09	ARCHIV	36,9
1P 10	ARCHIV	36,9
1P 11	ARCHIV	38,4
1P 12	CHODBA	52,9
1P 13	SCHODIŠTĚ,VÝTAH	26,1
1P 14	SKLAD	35,7
1P 15	TECHNICKÁ MÍSTNOST	45,8

2 936,2 m²

▲
--C--

▲
--D--

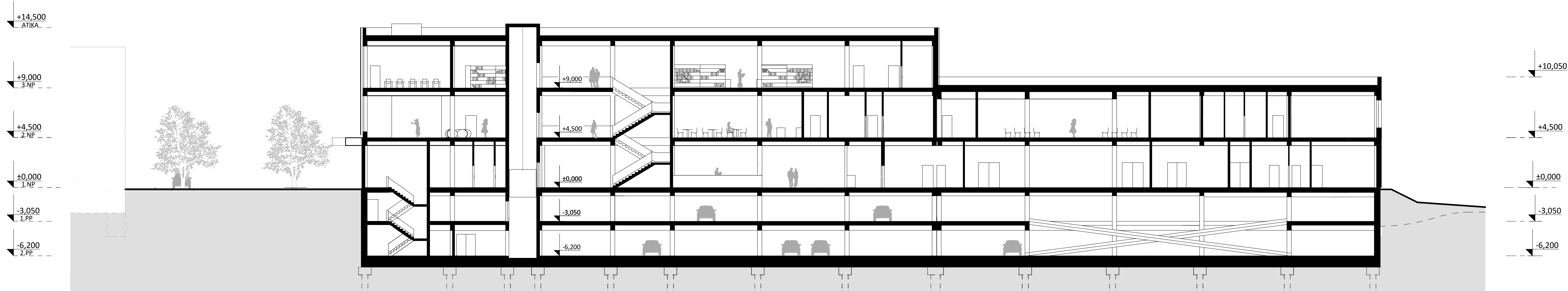




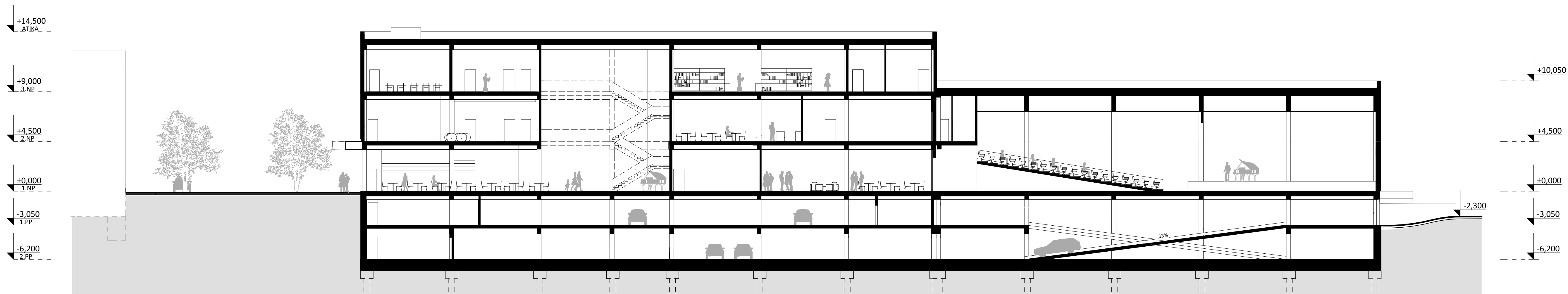
LEGENDA MÍSTNOSTÍ

Č.M.	Název	Plocha
2P 01	PARKOVIŠTĚ	2 598,3
2P 02	SCHODIŠTĚ, VÝTAH	22,1
2P 03	SCHODIŠTĚ, VÝTAH	22,0
2P 04	ÚDRŽBA	36,9
2P 05	ÚDRŽBA	36,9
2P 06	SCHODIŠTĚ	14,0
2P 07	SKLAD	5,3
2P 08	VÝTAH	19,4
2P 09	TECHNICKÁ MÍSTNOST	106,8
2P 10	SCHODIŠTĚ, VÝTAH	24,9
2P 11	TECHNICKÉ MÍSTNOST	35,6
		2 922,2 m²

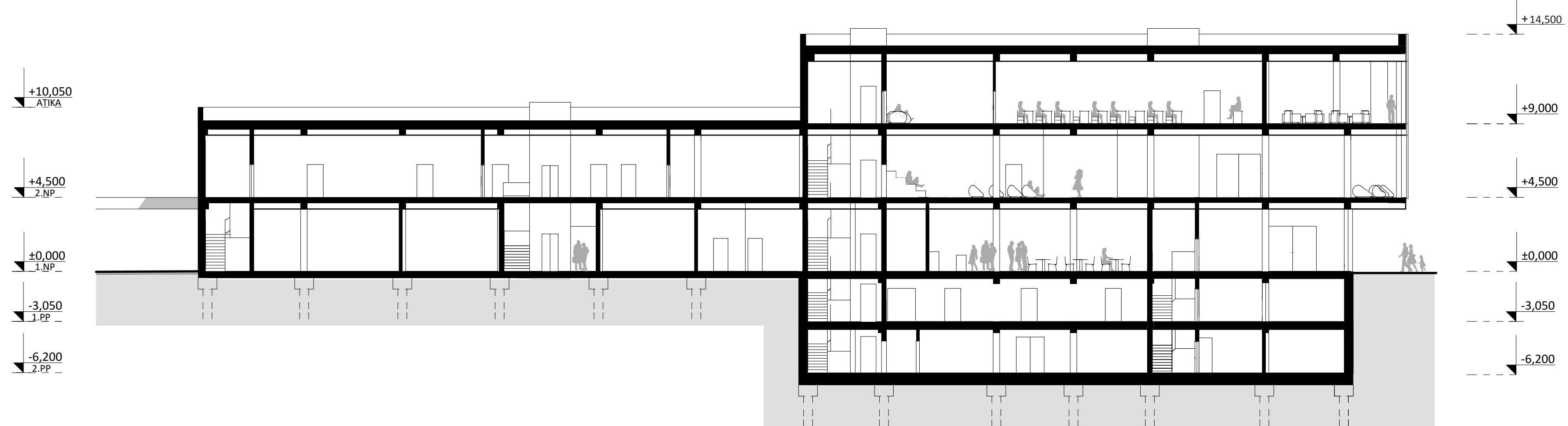
ŘEZ A-A



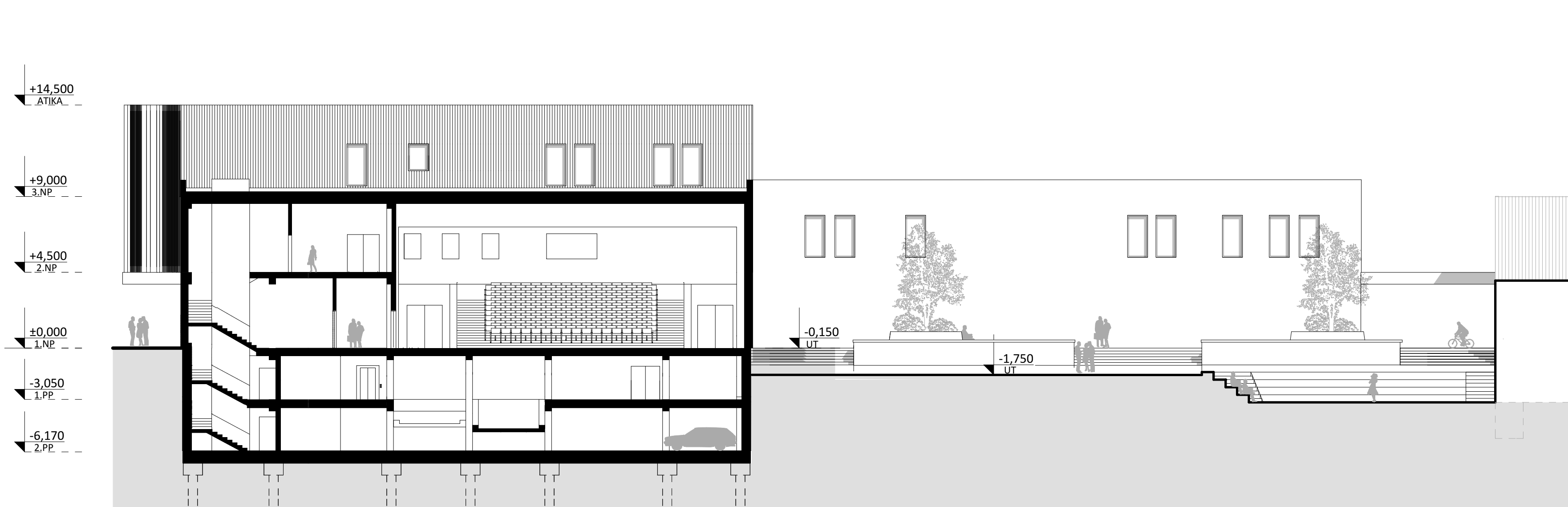
ŘEZ B-B



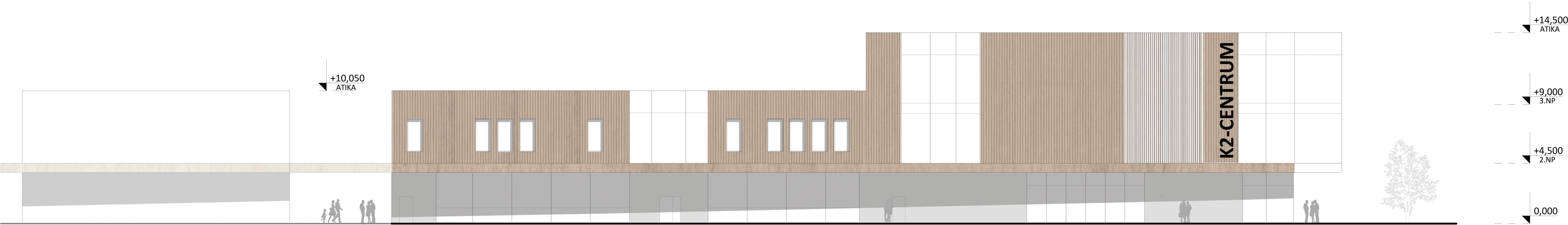
ŘEZ D-D



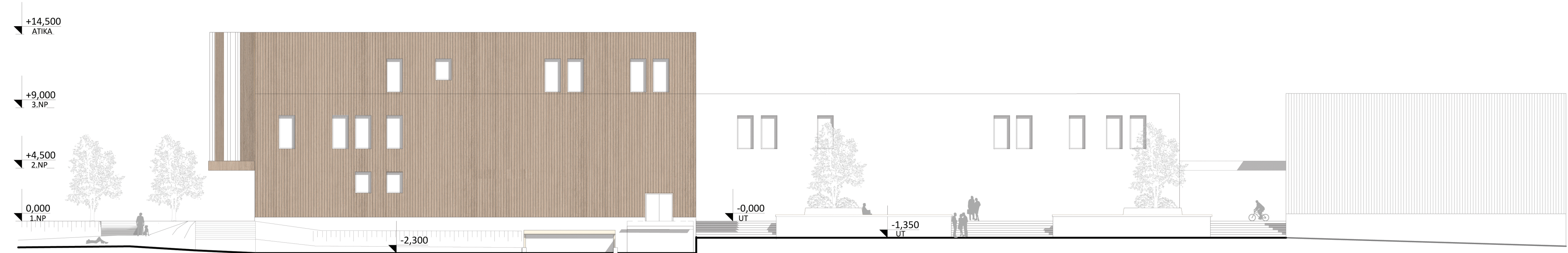
ŘEZ C-C



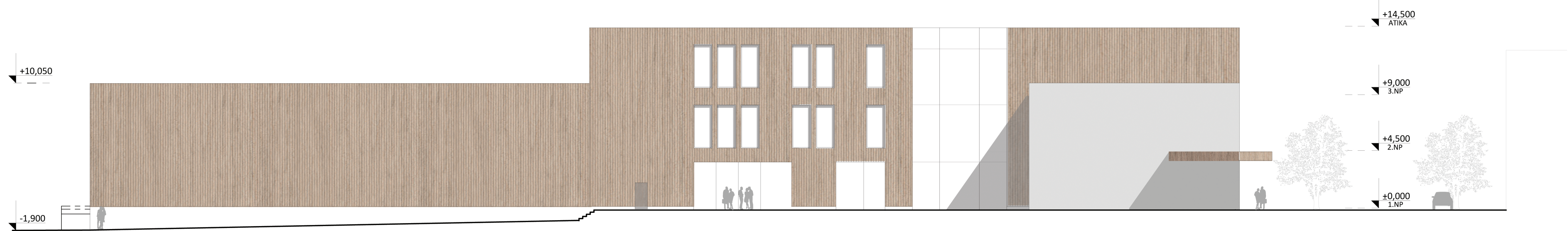
POHLED ZÁPADNÍ



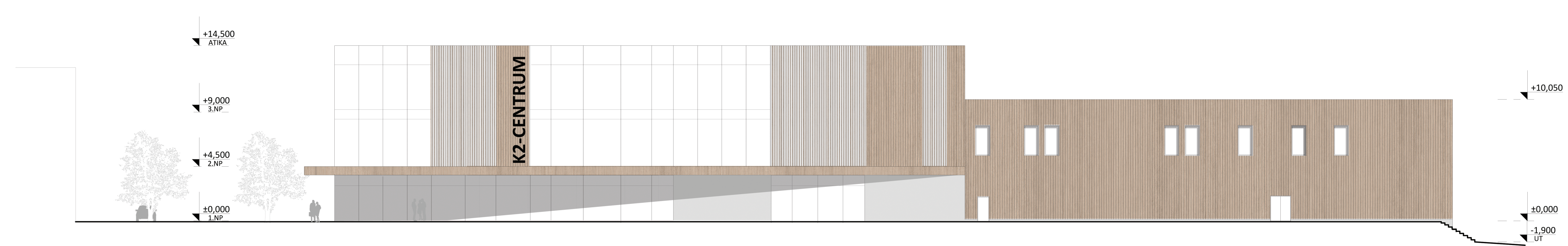
POHLED VÝCHODNÍ



POHLED SEVERNÍ

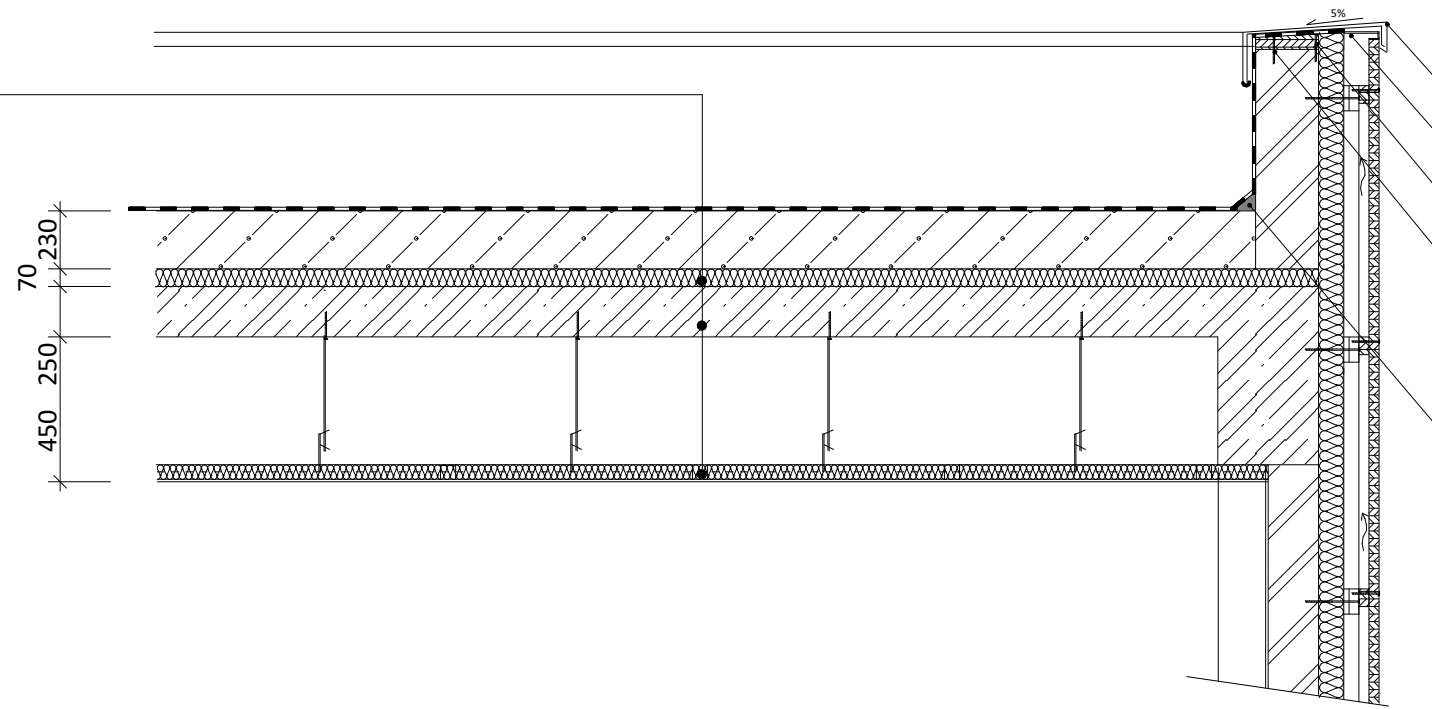


POHLED JIŽNÍ



SKLADBA STŘEŠNÍ KONSTRUKCE:

- Hydroizolační vrstva: modifikovaný asfaltový pás se světlým ochranným posypem, nataveno k podkladu Tl. 4mm
- Expanzní vrstva: asfaltový oxidovaný pás natavený na thermopásky, Tl. 4 mm
- Spádová vrstva: perlitbeton, dilatační celk 3x3m, dilatovánood aký 50-230 mm
- Tepelná izolace: systém VIP-vakuovaná izolace, sendvičové desky, těsnící páska, Tl. 70 mm
- Nosná konstrukce: železobetonová stropní deska, beton c 15/20, ocel S10 S05 Tl. 250 mm,
- Zavěšený sádrokarto nový podhled:
- kovová nosná konstrukce, systém rigips, deska Gipstone tl 12,5
- +minerální vatová izolace



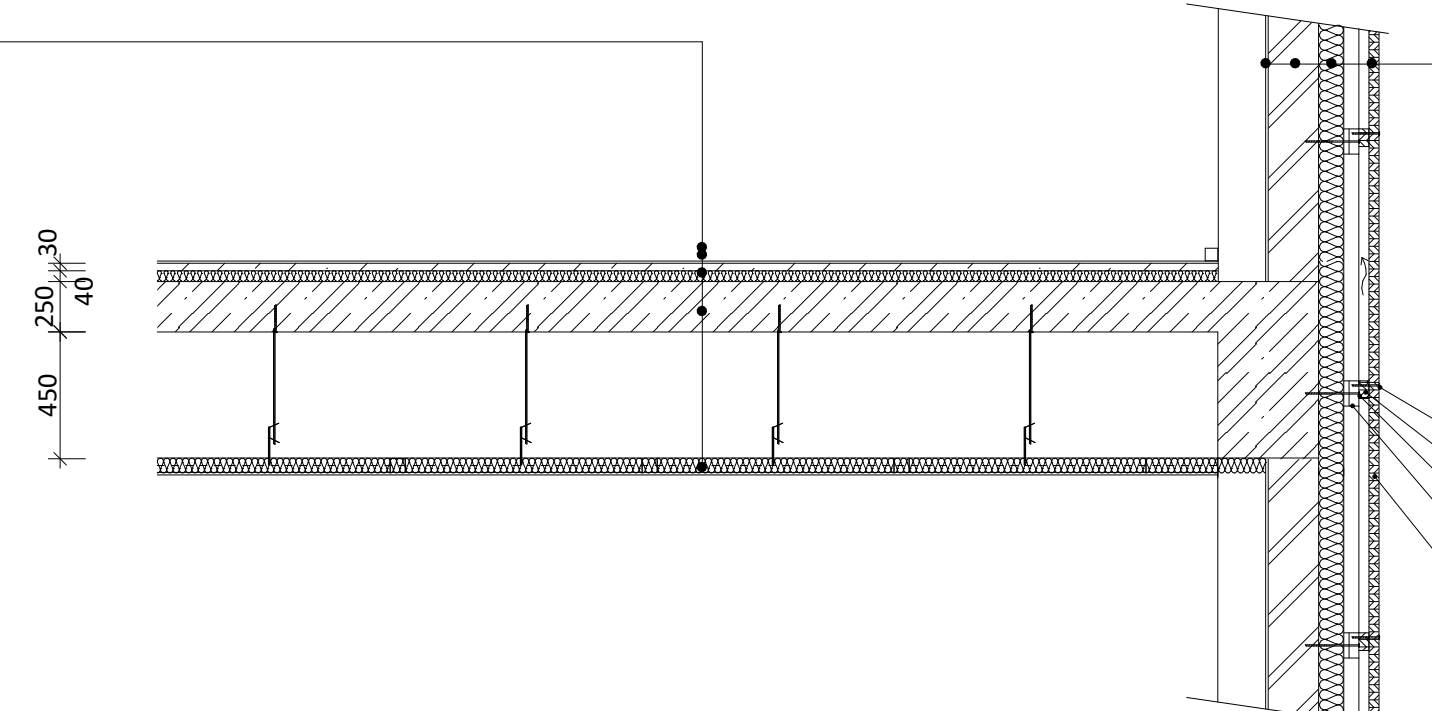
- oplechovánáky - poplastovaný plech kotvený na podkladním plechu
- mřížkapro hmyzu
- kotvicí ocelový vrut 6/120 osová vzdálenost 750 mm + hmoždinka rwl block 10/70
- dřevěná fošna-smrk

klin

+14,500
ATIKA

SKLADBA PODLAHY: 3 NP_knihovna

- Nášlapná vrstva: koberec zátěžový, Lepidlo na podlahové krytiny SOUDALA26, penetrace na akrylátové bázi Soudal. Tl. 3 mm
- Roznášecí vrstva: podlahové dílce spleené ze dvou sádrovláknitých desek DEKCELL E25 s polodrážkou o rozměrech 500x1500 mm, dílce se slepují v přesazích systémovým lepidlem a spojují se vruty 3,9x22 mm, Tl. 25 mm
- Tepelněizolační akuscká vrstva: desky z elasfikovaného polystyrenuRIGIFLOOR 4000 Tl. 40 mm
- Nosná konstrukce: železobetonová stropní deska tl. 250 mm, beton c 15/20, ocel S10 S05 Tl. 250 mm
- Zavěšený sádrokarto nový podhled
- kovová nosná konstrukce, systém rigips, deska Gipstone tl 12,5
- +minerální vatová izolace



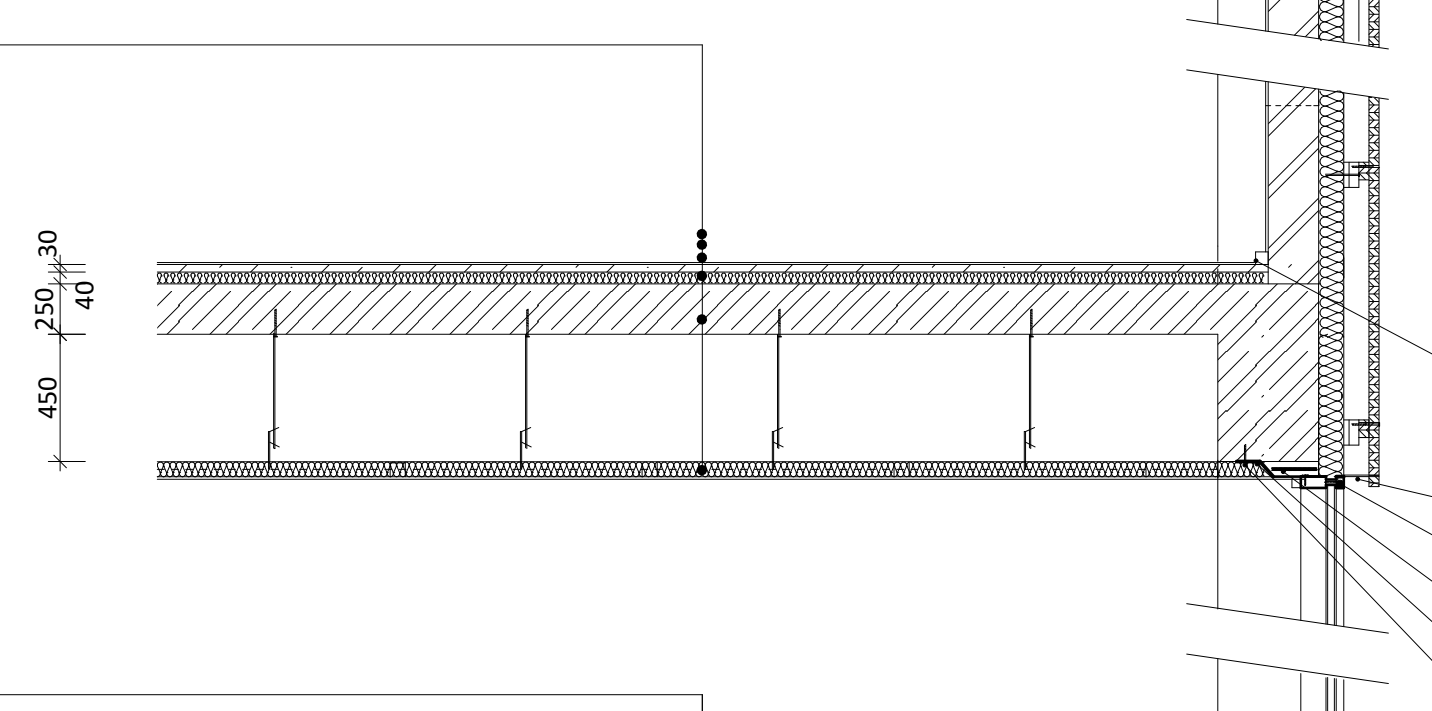
SKLADBA STĚNY

- Tenkovrstvá vápenná omítka, jednovrstvá, štuková tl. 6mm
- Přesné tvárnice ytong tl. 200 mm
- Extrudovaný polystyren XPS tl. 100mm
- Verkální dřevěný fasádní obklad Dekwood

+9,000
3.NP

SKLADBA PODLAHY: 2NP_teen centrum

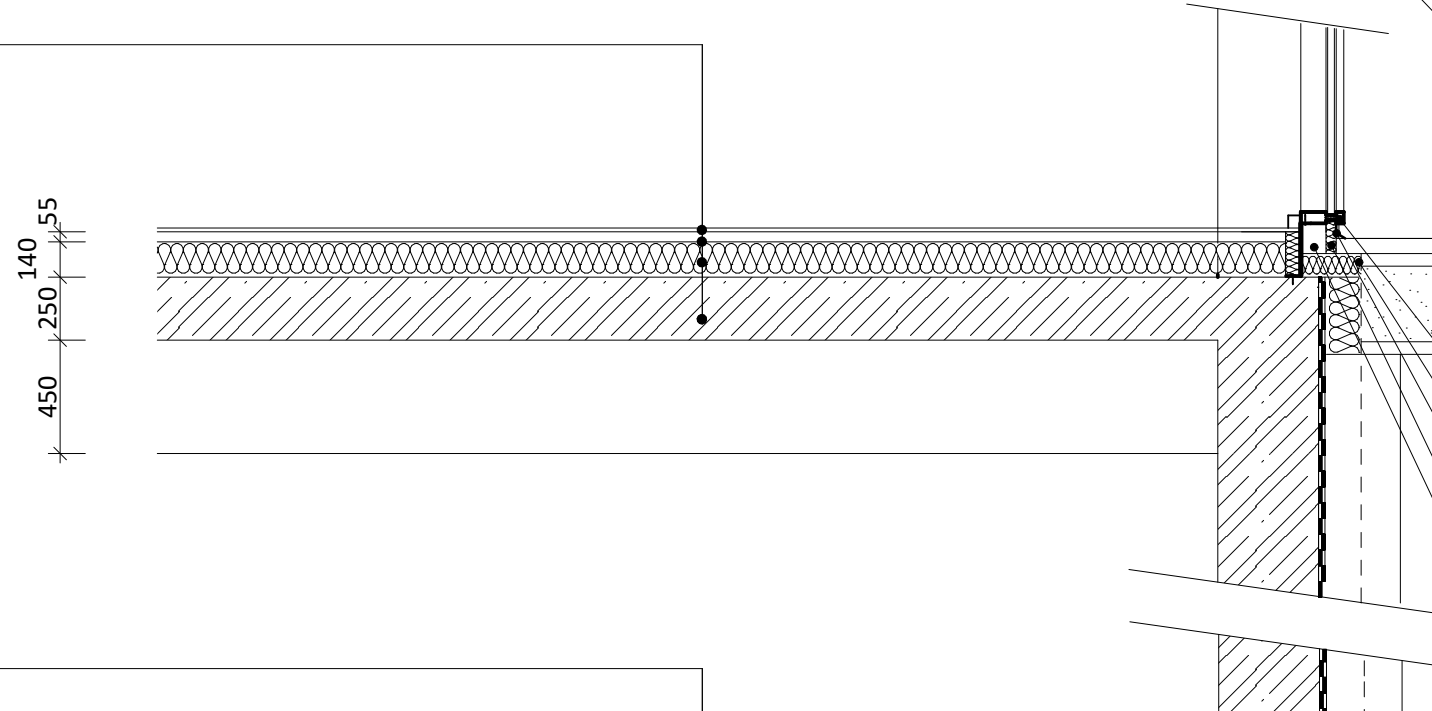
- Nášlapná vrstva: koberec zátěžový, Lepidlo na podlahové krytiny SOUDALA26, penetrace na akrylátové bázi Soudal. Tl. 3 mm
- Roznášecí vrstva: podlahové dílce spleené ze dvou sádrovláknitých desek DEKCELL E25 s polodrážkou o rozměrech 500x1500 mm, dílce se slepují v přesazích systémovým lepidlem a spojují se vruty 3,9x22 mm, Tl. 25 mm
- Tepelněizolační akuscká vrstva: desky z elasfikovaného polystyrenuRIGIFLOOR 4000 Tl. 40 mm
- Nosná konstrukce: železobetonová stropní deska tl. 250 mm, beton c 15/20, ocel S10 S05 Tl. 250 mm
- Zavěšený sádrokarto nový podhled
- kovová nosná konstrukce, systém rigips, deska Gipstone tl 12,5
- +minerální vatová izolace



+4,500
2.NP

SKLADBA PODLAHY: 1 NP_vstup

- Nášlapná vrstva: samonivelační, barevná, polymerem modifikovaná stěrka SikoDecor Tl. 15 mm
- Roznášecí vrstva: litý potěr Anhyment, Tl. 40 mm
- Separační vrstva: PE folie Tl. 0,2mm
- Tepelněizolační a akuscká vrstva: extrudovaný polystyrén Tl. 140 mm
- Nosná konstrukce: železobetonová stropní deska Tl. 250 mm, beton c 15/20, ocel S10 S05 Tl. 250 mm



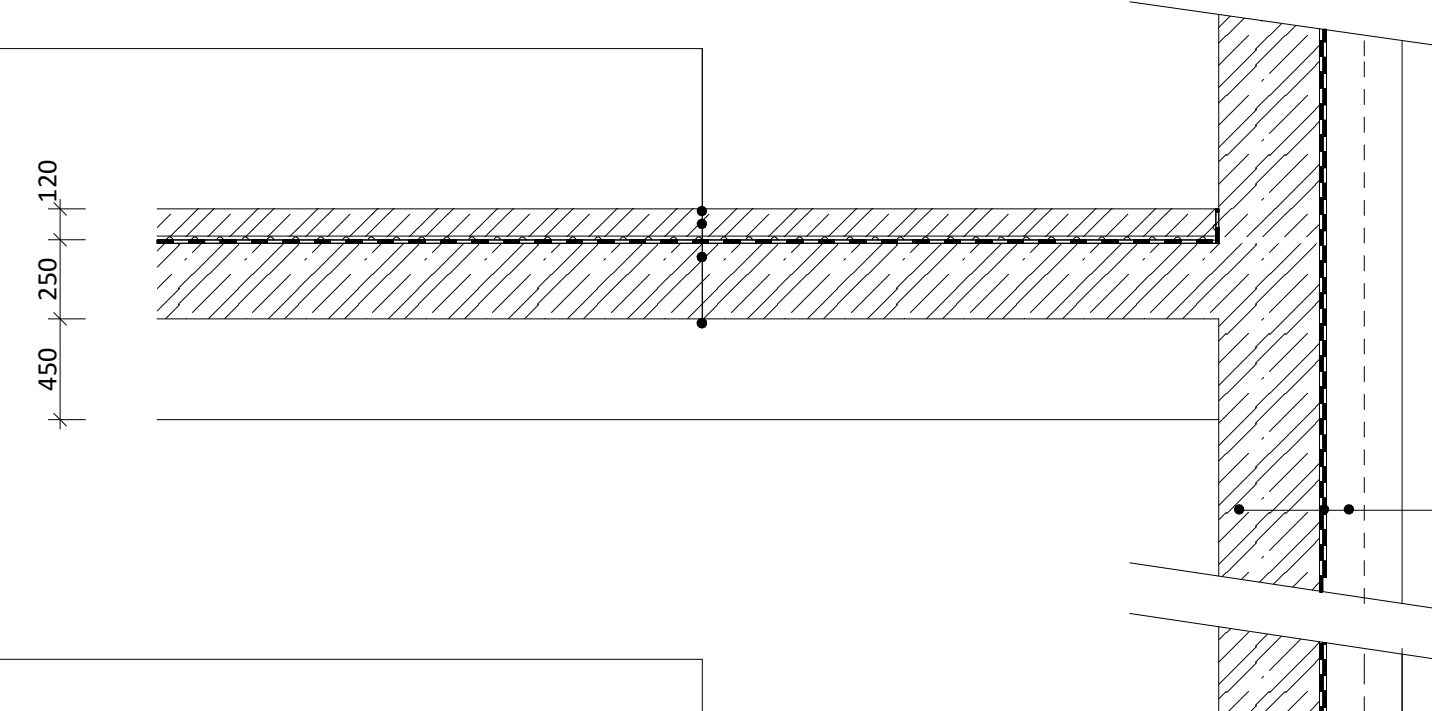
SKLADBA PODLAHY

- Betonová velkoformátová dlažba Monume
- Lože z kamenné drtě 4/8, tl. 40 mm
- Podkladní kamenná drť 8/16, tl. 300 mm
- pískové lože 0/4, tl. 50 mm

0,000
1.NP

SKLADBA PODLAHY: 1 PP_podzemní parkoviště

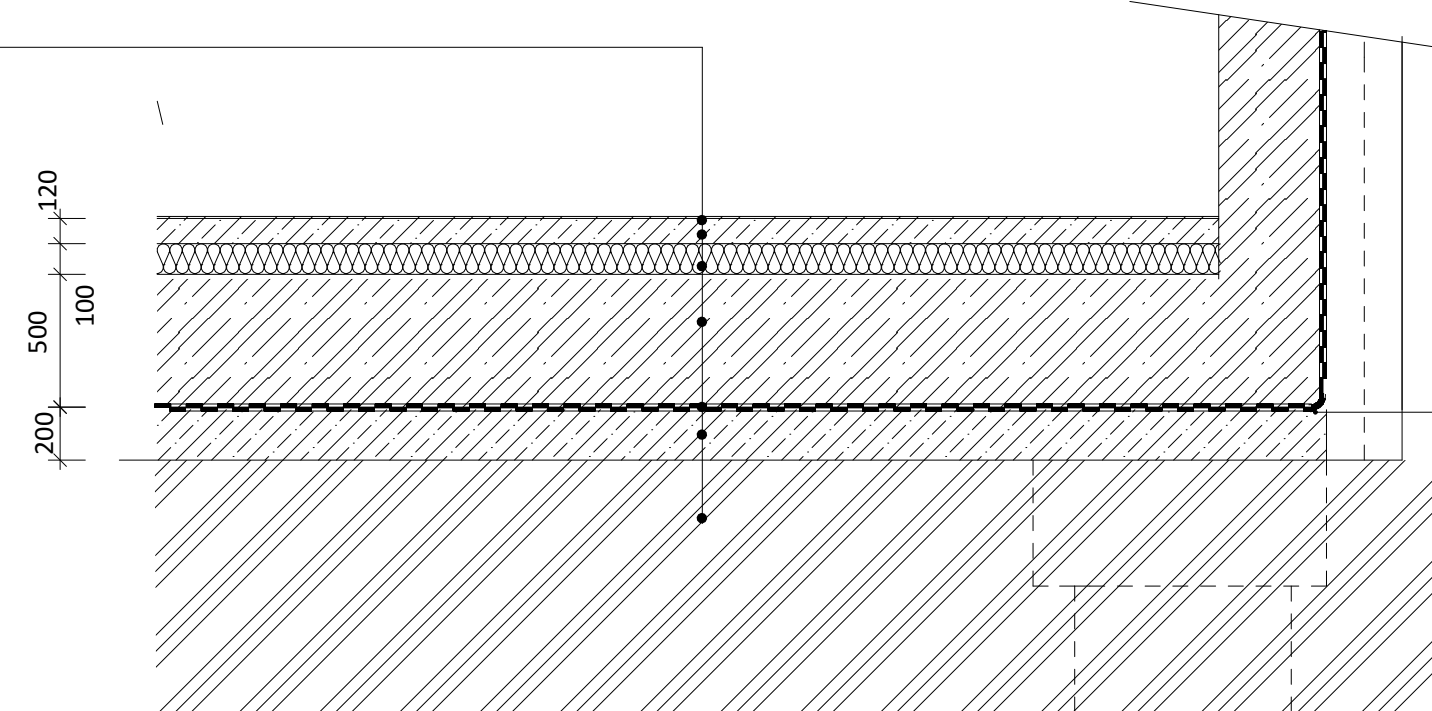
- Pojízdná vrstva: monolitický betonC35/45 XF4, odolný vůči pronikání ropných látek a chloridů a soli, vrstva je ve spádu 2%, Tl. 120 mm
- Separační vrstva: Geotexlie
- Hdroidizolační vrstva: 2x asfaltový pás, celoplošně natavená, přesah vrstev min 100 mm Tl. 2x4 mm
- Nosná konstrukce: železobetonová stropní deska tl. 250 mm, beton c 15/20, ocel S10 S05 Tl. 250 mm



-3,050
1.PP

SKLADBA PODLAHY

- Pojízdná vrstva: monolitický betonC35/45 XF4, odolný vůči pronikání ropných látek a chloridů a soli, vrstva je ve spádu 2%, Tl. 120 mm
- Separační vrstva: Geotexlie
- Tepelná izolace: STYRODUR C, pevnost v tlaku 700 kPa. spoj na P+D, Tl. 100 mm
- Hydroizolační vrstva: 2x asfaltový pás, celoplošně natavená, přesah vrstev min 10 0 mm Tl. 2x4 mm
- Základová deska: ŽB základová deska C25/30, B 500 B, Tl. 500 mm
- Podkladní vrstva: vytvrdlá vrstva podkladního betonu C20/25 Tl.160 mm
- Rostlý terén

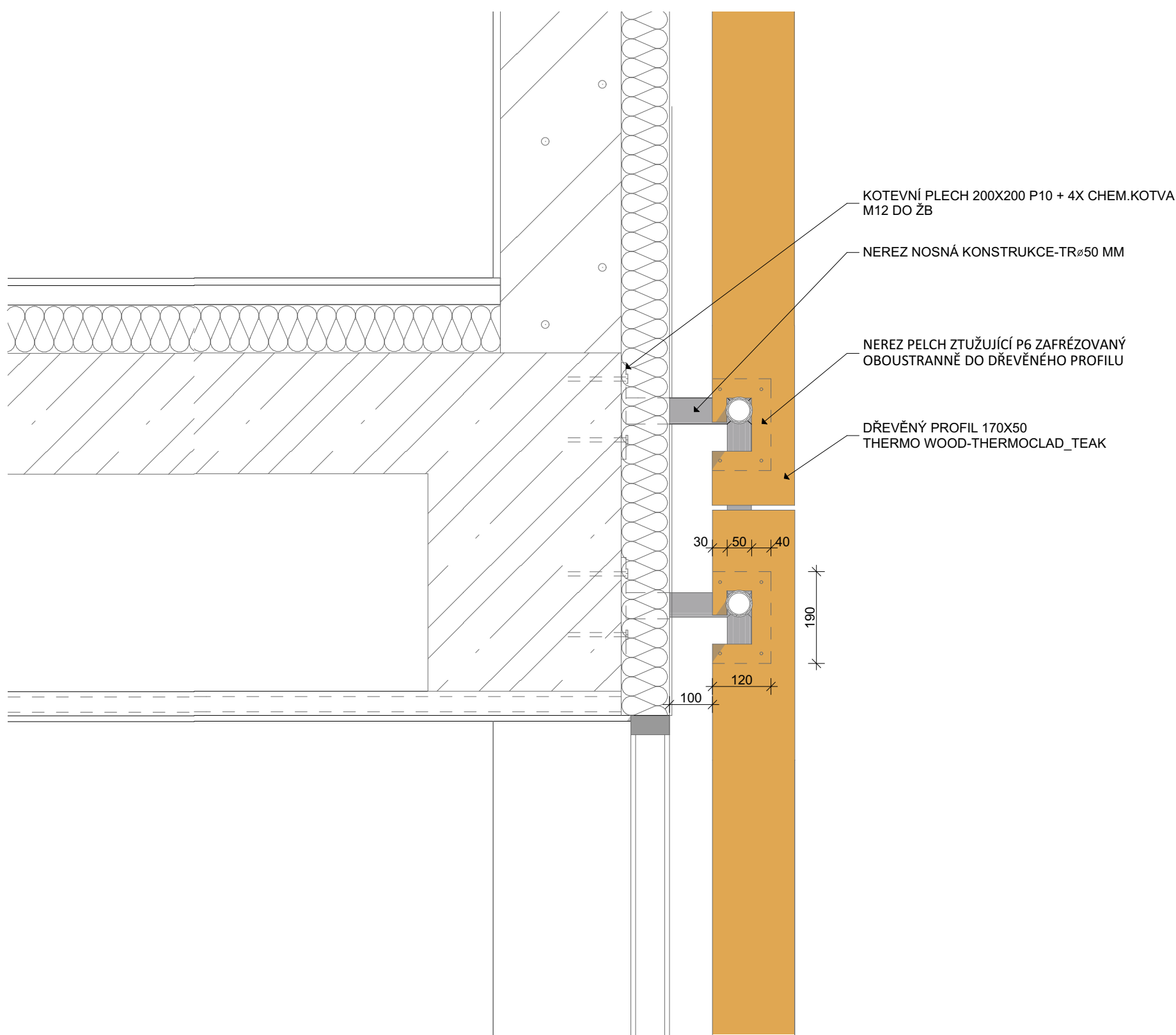


SKLADBA STĚNY

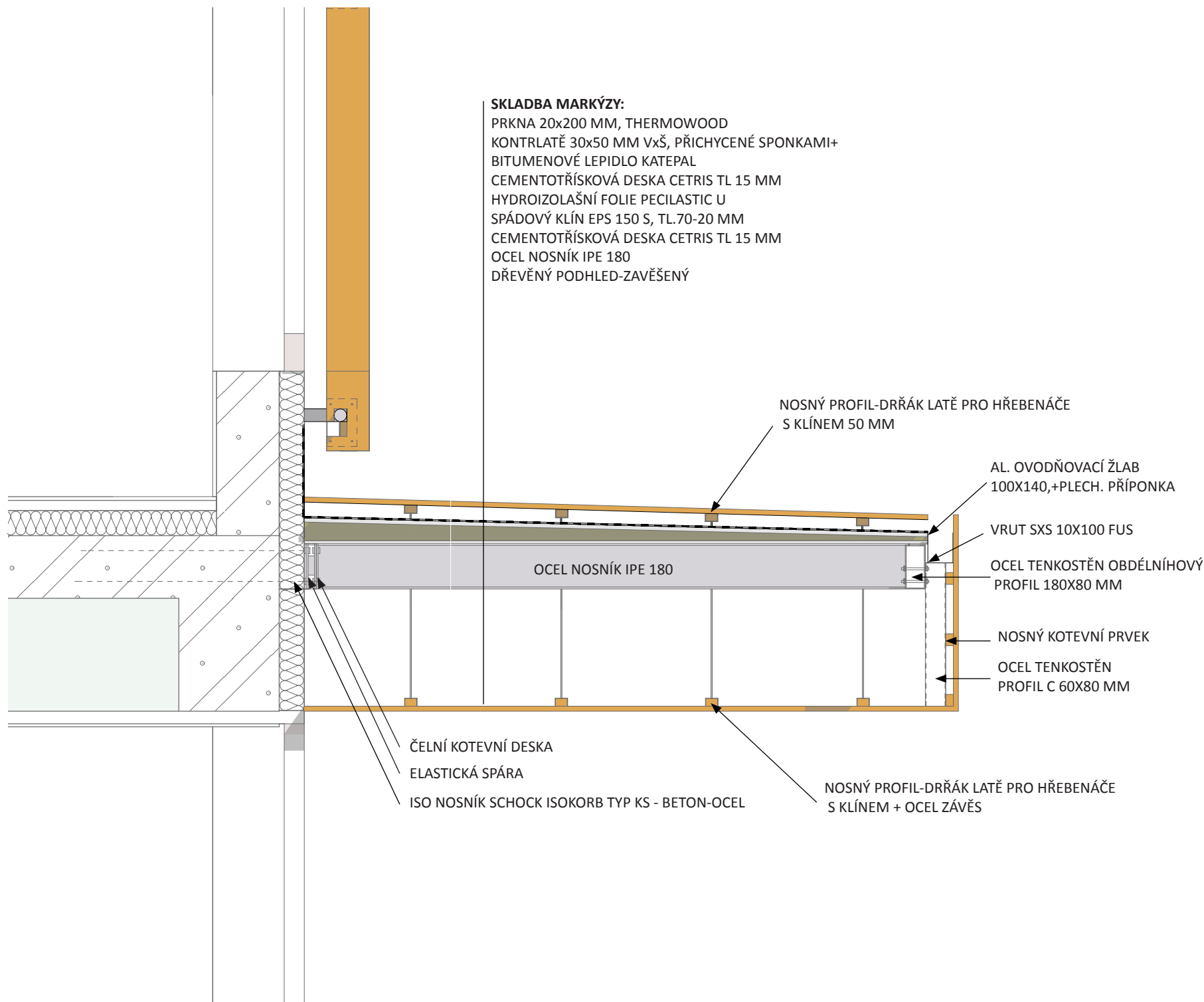
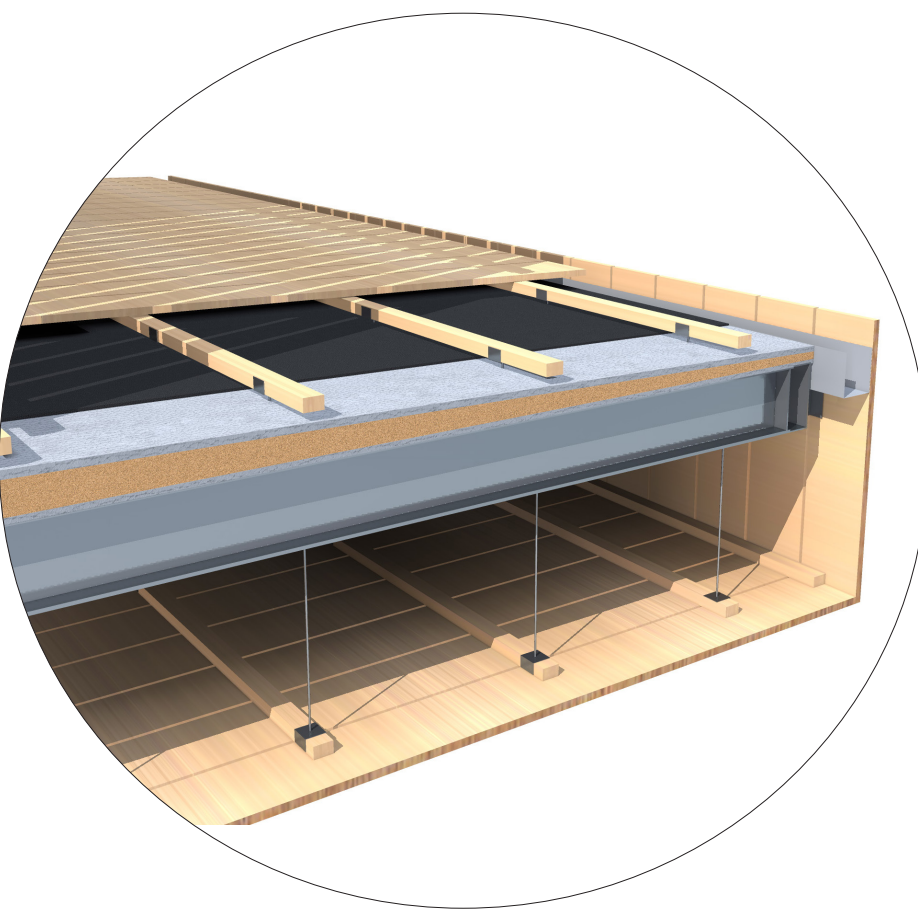
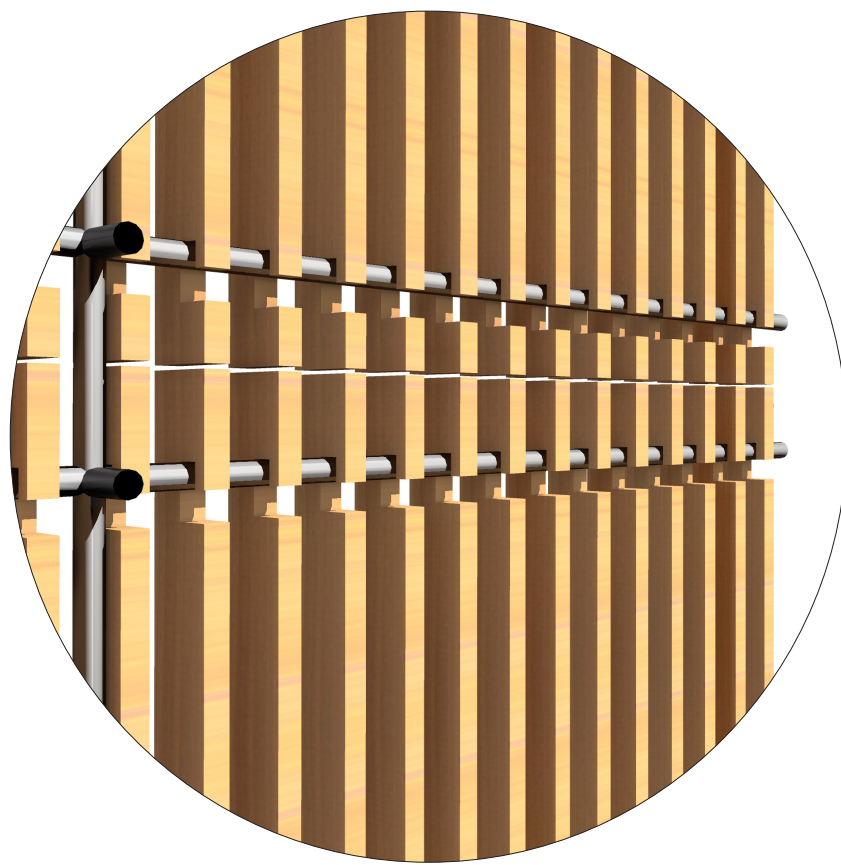
- ŽB konstrukce stěny tl. 400 mm
- Hydroizolace Vedasprint mineral +Vedatec PyE G 200 S4
- stětová stěna

-6,200
2.PP

náběhový klín



DETAIL KOTVENÍ DŘEVĚNÝCH LAMEL DO ŽB KONSTRUKCE , M 1 :10



DETAIL MARKÝZY , M 1 :20

