



# VYSOKÉ UČENÍ TECHNICKÉ V BRNĚ

BRNO UNIVERSITY OF TECHNOLOGY

## FAKULTA ARCHITEKTURY

FACULTY OF ARCHITECTURE

## ÚSTAV EXPERIMENTÁLNÍ TVORBY

DEPARTMENT OF EXPERIMENTAL DESIGN

## TANEC V BRNĚ

DANCE IN BRNO

### DIPLOMOVÁ PRÁCE

MASTER'S THESIS

### AUTOR PRÁCE

AUTHOR

**Bc. Tereza Kuklová**

### VEDOUCÍ PRÁCE

SUPERVISOR

**Ing. arch. Nicol Galeová**

**BRNO 2023**

## Zadání diplomové práce

Číslo práce: FA-DIP0024/2022  
Ústav: Ústav experimentální tvorby  
Studentka: **Bc. Tereza Kuklová**  
Studijní program: Architektura a urbanismus  
Studijní obor: bez specializace  
Vedoucí práce: **Ing. arch. Nicol Galeová**  
Akademický rok: 2022/23

### Název diplomové práce:

Tanec v Brně

### Zadání diplomové práce:

Předmětem diplomové práce je návrh divadelní budovy v centru Brna, na Rooseveltově ulici, v blízkosti Janáčkova divadla. Taneční a pohybové divadlo – přesná hranice tohoto označení není jasná ani odborníkům – je jedním z nejdynamičtější se rozvíjejícím oborů umělecké tvorby v ČR. Důkazem je obrovský počet souborů, který se tomuto zaměření věnuje i velký zájem široké veřejnosti, neporovnatelný s ostatními uměleckými disciplínami. Proto je nutné, aby i architektura jako obor vstoupila do kontaktu s tímto druhem umění. Žádná budova nebyla dosud navržena pro potřeby tohoto využití. Práce s prostorem je přitom to, co činí taneční a pohybové divadlo a architekturu vzájemně blízkým. Součástí divadelní budovy bude i část divadelní mediatéky s badatelnou, popřípadě další městotvorné funkce.

### Rozsah grafických prací:

#### I. Úvodní údaje

Identifikace stavby, název, lokalita, údaje o zadavateli

#### II. Souhrnná průvodní a technická zpráva

Základní údaje charakterizující zástavbu a její budoucí provoz, přehled výchozích podkladů, zdůvodnění cílů návrhu, souhrnná technická zpráva, popis situačních vazeb, popis stávajících poměrů, limity využití, ochranná pásma, architektonická a technická koncepce navrhované zástavby, východiska návrhu, idea návrhu, ekonomické zhodnocení návrhu.

#### III. Výkresová dokumentace

urbanistické řešení vymezeného území 1:2000 se vztahy ke struktuře území, fotodokumentace stávajícího stavu, dopravní řešení, řešení krajinných úprav, situace a půdorysy všech podlaží dokumentující provozně dispoziční řešení s vyznačením jednotlivých prostor a místností 1:200 minimálně dva řezy dokumentující povahu navrhovaného objektu včetně konstrukcí založení stavby a úrovně terénu 1:200, prostorové zákresy, perspektivy, vizualizace, charakteristický architektonický detail části stavby, interiéru nebo konstrukce 1:20 př. 1:10.

#### IV. Model

Fyzický model celého areálu a blízkého okolí 1:500, vybraný objekt 1:100

V. Prezentační panel

700/1400 2x panel souhrnně prezentující koncept a řešení

### **Seznam literatury:**

Dialogy o kráse, Platón

Politika, Aristotelés

A Source Book in Theatrical History: Twenty-five centuries of stage history in more than 300 basic documents and other primary material, 1959, A. M. Nagler

Theatre and Playhouse: An Illustrated Survey of Theatre Buildings from Ancient Greece to the Present Day , Richard Leacroft

Schéma masové kultury Adorno, Theodor W. - Horkheimer, Max

Tajemství divadelního prostoru, Josef Svoboda, Odeon, 1990

Česká divadelní architektura, Jiří Hilmera, divadelní ústav 1999

Svět architektury a divadla, architekt Ivo Klimeš, Lenka Popelová, Eva Špačková, Grada 2014

Junioři matadoři , sborník, Kruh 2006-2009

**Termín zadání diplomové práce: 13.2.2023**

**Termín odevzdání diplomové práce: 9.5.2023**

Diplomová práce se odevzdává v rozsahu stanoveném vedoucím práce; současně se odevzdává 1 výstavní panel formátu B1 a diplomová práce v elektronické podobě.

-----  
Bc. Tereza Kuklová  
student(ka)

Ing. arch. Nicol Galeová  
vedoucí práce

B.Arch. Martin Kaftan, MSc,  
Ph.D.  
vedoucí ústavu

V Brně dne 13.2.2023

-----  
Ing. arch. Radek Suchánek,  
Ph.D.  
děkan

## ANOTACE

Tanec, jak ho mnozí chápou a vnímají, už není tancem, který známe z divadelních jevišť. Není to ani ve striktních pohybech baletu, ani v sestavách contemporary dance, ani v krocích tradičních tanců. Tanec se začal odvíjet více duchovním směrem. Procitěné pohyby jednotlivců, kteří pohyby vyjadřují příběhy, performeři, kteří reagují na okolí svými gesty i skupiny tanečnicků navzájem se pohyby propojujících. To je současná forma tance, která se z klasických divadel vylívá do ulic, kulturních center a parků. Jde tam, kde je citlivý a vnímavý pozorovatel. Takový performer jde tam, kde je mu dobře, kde může rozvíjet svůj pohyb, své myšlení. Kde se může inspirovat.

Pro takové jedince však v současnosti nejsou příliš přívětivé prostory, které by byly jen jim určené. V Praze existuje pár divadel, zaměřujících se na současný směr vývoje tance a na tanečnický jdoucí tímto směrem. V Brně je takových platform pro tanec značně méně a zázemí je nedostatečné. Proto se stává, že z Brna tanec odchází do měst, kde má příznivější podmínky.

Krokem ke zlepšení podmínek současných tanečnicků je dát jim jejich prostory. Prostory určené jejich tanci. Opustit od klasických divadel, v jejichž velkých prostorách se tito jedinci cítí spíše nekomfortně. Cílem této práce je představa nové formy divadla, jako prostoru pro svobodné taneční a pohybové umělce. Zakomponování takové stavby do měřítka města Brna a její začlenění do života města.

## KLÍČOVÁ SLOVA

architektura, tanec, Brno, park, divadlo, Roosveltova, taneční divadlo, scénický tanec, performance, beton, centrum

## ANNOTATION

Dance, as many understand and perceive it, is no longer the dance we know from theater stages. It is not strictly confined to the movements of ballet, the compositions of contemporary dance, or the steps of traditional dances. Dance has begun to evolve more towards a spiritual direction. It is the expressive movements of individuals who convey stories through their movements, performers who react to their surroundings with their gestures, and groups of dancers who connect with each other through their movements. This is the current form of dance that spills out of the classical theaters and into the streets, cultural centers, and parks. It goes where there is a sensitive and perceptive observer. Such performers go where they feel comfortable, where they can develop their movements, their thinking, and where they can be inspired.

However, currently, there are not too many spaces that are conducive to such individuals. In Prague, there are a few theaters that focus on the current direction of dance development and on dancers moving in this direction. In Brno, there are significantly fewer such platforms for dance, and the facilities are inadequate. Therefore, it happens that dance leaves Brno for cities where it has more favorable conditions.

A step towards improving the conditions for contemporary dancers is to give them their own spaces, spaces designated for their dance. To move away from classical theaters, where these individuals feel rather uncomfortable in their large spaces.

The aim of this work is to present a new form of theater as a space for free dance and movement artists. Incorporating such a structure into the scale of the city of Brno and integrating it into the city's life.

## KEY WORDS

Architecture, dance, Brno, park, theater, Rooseveltova, dance theater, stage dance, performance, concrete, center.

## KONCEPT URBANISMU

Řešená parcela je přístupná z ulice Roosveltové, průchodem z Moravského náměstí, a průchodem pasáží Typos. Pro automobilovou dopravu je parcela přístupná z ulice Roosveltova. V okolí do 300 m od parcely se nachází garáže u Janáčkova divadla se 390 parkovacími místy, dále lze parkovat přímo v ulici Roosveltova, Jezuitská, Mozartova, Bethovenova, Dvořákova, Koliště a v dalších přilehlých ulicích, dle Brněnských parkovacích zón.

S parcelou sousedí budova Místodržitelského paláce, která tvoří významnou dominantu parku. Další okolní dominantou je budova Janáčkova divadla, ležící na druhé straně ulice Roosveltové. Na parcele se nachází veřejné podzemní toalety, chránění Jírovec madal, socha Jiřího Mahena, kašna.

Inspirací mi byla analýza urbánní struktury městských bloků v jádru města Brna. Doplnění urbanistické kompozice přirozeně rostlého centra a její přizpůsobení se podmínkám na místě bývalých hradeb. Navazuji na nedokončený městský blok, který se postupem času rozrůstal a vrstvil. Směr jeho růstu a vrstvení ukazuje do parku, do volného místa po městském opevnění. Zde je jediné místo, kde blok není ohraničený a nijak zakončený. Ze zbylých stran je lemován ulicemi Jezuitskou, Roosveltovou, Moravským náměstím a Místodržitelským palácem, jehož hmota tvoří sama o sobě jeden blok s pohledovými fasádami do všech stran. Na neukončený blok poukazuje chybějící nároží poslední budovy a také vrstvené budovy uvnitř bloku, navazující na zadní stranu fasád ulice Jezuitské. Nový objekt navrhuji na místě, kde je přirozené místo pro ukončení bloku a pro dokončení pohledových fasád směrem do parku.

Důležitým místem mého návrhu zastavění je nedokončené nároží, které je viditelné ze směru od Moravského náměstí a Janáčkova divadla. Proto vytvářím nové chybějící nároží, na které následně navazuje hmota v parku dokončující blok.

## ARCHITEKTONICKÉ ŘEŠENÍ

Projekt obsahuje jeden objekt, který je rozčleněn na různé funkce. Nejvyšší část objektu tvoří nově vzniklé nároží, jehož objem přímo navazuje na sousedící budovu. Čelní fasáda s nárožím uzavírá blok v ulici Roosveltové. Na této ulici se v současnosti nachází spíše vstupy do bytů, pár restaurací a na protilehlé straně mohutná boční fasáda Janáčkova divadla. Proto je tato část stavby spíše soukromého rázu, bez významné náplně parteru. Funkci tvoří administrativní prostory divadla, přechodné byty pro herce a zaměstnance objektu. A pronajimatelný menší sál.

Objekt má ploché střechy. Jsou navrženy s extenzivní zelení a jejich plochy slouží ke sběru dešťové vody.

Svémi fasádami z pohledového betonu budova odráží charakter zastavěných městských vnitrobloků, které na první pohled mohou působit jako nedobytné pevnosti. Pro popření tohoto nedobytného dojmu se budova prolíná s veřejným parkem a svými velkými zasklenými plochami vybízí ke vstupu a otevírá se návštěvníkovi jako přívětivý přístupný prostor. Okna mají kvůli své velikosti hliníkové tmavě šedé rámy.

## DISPOZIČNÍ ŘEŠENÍ

Hlavní ideou návrhu dispozičního řešení je vytvoření chybějícího zázemí pro performery a umělce věnující se pohybu. Místo kde je jejich zázemí, kde se mohou scházet mezi sebou i s diváky. Tito umělci chtějí příjemné, čisté, ničím nerušené prostředí. Budova je proto orientována svými hlavními vstupy i prostory do parku. V ulici se nachází pouze vjezd pro zásobování objektu a schody, kterými se lze dostat k soukromému vstupu, který je určen převážně pro ubytované umělce a zaměstnance centra. Dispozicí objektu se snažím navazovat na urbanismus i náplň objektu a zajistit tak prostory s různou funkční náplní, které spolu vzájemně fungují a vzájemně se doplňují.

Do nárožní části budovy se lze dopravně dostat z ulice vjezdem pro zásobování, pro uživatele centra je určený vstup umístěný z boku budovy, směrem do parku. K tomuto vstupu se lze dostat po schodech z ulice nebo po chodníku z parku. Vstup do budovy tvoří zádveří, ze kterého se lze dostat do pronajímatelných menších sálů včetně jejich zázemí, nebo do jádra, které vede do podzemních i do nadzemních podlaží. V podzemní části je zázemí pro herce k velkému sálu. Menší sály mají kapacitu do 50 osob, velký sál má kapacitu 150 osob. Ve druhém nadzemním podlaží jsou administrativní prostory divadla, denní místnost a vstupy na pobytové střechy. Ve třetím a čtvrtém podlaží má centrum byty pronajímané hostujícími umělci divadla. Bytů je osm z nichž čtyři jsou o dispozicích 1+1 a čtyři 1+kk. Byty jsou určeny převážně pro hostující umělce. Kapacita bytů je 12 osob. Prostory nárožní části jsou propojeny dvěma podzemními a jedním nadzemním podlažím se zbytkem objektu. Je zde umožněno účinkujícím divadla, dostat se do veřejné části centra. Hlavní vstup je však orientován do parku a svojí hmotou zve návštěvníky parku k zastavení. Hlavní vstup tvoří tři dvoukřídlé dveře. Pomyslně rozdělené bar / divadlo / galerie, ale ústí do jednoho společného prostoru. Prvním zastavením návštěvníka je bar, který slouží zároveň jako recepce a informační centrum divadla. Bar se dá uzavřít a má samostatný vchod. Může tedy fungovat i mimo návštěvní hodiny divadla a galerie. Dále se v tomto podlaží nachází galerijní prostor a pobytové schodiště, vedoucí do podzemních podlaží, ve kterých se nachází další prostory galerie a sál pro 150 návštěvníků a tedy největší sál divadla.

## KONSTRUKČNÍ ŘEŠENÍ

Stavba je navržena ze železobetonového monolitického stěnového systému. Nosné stěny tloušťky 200 mm, jsou monolitické pohledové. Na nich je pomocí speciálních prvků a nerezových kotev, v úrovni stropních konstrukcí, připevněna tepelná izolace tloušťky 120 mm a monolitický pohledový betonový fasádní plášť o tloušťce 120 mm. Zvláštním prvkem stavby jsou velké světlíky a velká zasklení směřující směrem do parku. Tato zasklení jsou navržena s hliníkovými rámy a kotvena okenními systémy Schüco.

V objektu se nacházejí dva druhy podlah. Ve veřejných prostorech (recepce s barem a galerie) i v soukromých prostorech (administrativa, byty) centra jsou podlahy navrženy s povrchem z marmolea, které je odolným, příjemným materiálem vhodným pro tyto provozní podmínky. V sálech je potom navržena dřevěná taneční podlaha. V její skladbě je polyuretanová pěna a akustická lisovaná podložka z pěnových bloků pro správné vlastnosti. Jako povrchová úprava je položena vícevrstvá dřevěná sportovní podlaha.

## TECHNICKÉ ŘEŠENÍ

Budova má na plochých střechách navrženou extenzivní zeleň. Ze střech je voda odváděna do zásobníků. Dešťová voda následně slouží ke splachování a k potřebám zahradníků a údržby parku. Vytápění i ohřev vody jsou řešeny pomocí tepelného čerpadla voda – vzduch.

Větrání je řešeno přirozeně okny a pro prostory sálů a zkušeben je řešeno dodatečně rekuperačním větracím systémem.

V podzemním podlaží budovy se nachází dostatečné prostory pro umístění veškerého technického vybavení potřebného pro efektivní provoz budovy.

## ŘEŠENÍ VEGETACE

V parku se nacházejí vzrostlé stromy a husté keře. Jedním z největších stromů je chráněný Jirovec maďal. Z keřů jsou zde tisy, zlatice a další. Zbytek parku tvoří travní porost. Pro zpřístupnění a bezpečnější prostředí parku ruší porost keřů a nahrazují ho v mnoha místech nižšími trvalkovými záhony. Záhony navrhuji kvetoucí od jara do podzimu. Navrhuji zde cibuloviny – sněženky, petrklice, narcisy a tulipány, kvetoucí v březnu a dubnu. Dále prvosenky, kakosty, chejry, měsíčnice, chrpy, kvetoucí květen- červen. Mavuň červenou, šalvěj, řebříček, heřmánek, kvetoucí v červnu. Kypřeje, plamenky, zavínutky, červenec – srpen. Traviny, sporýše, měsíček lékařský, třapatka, kvetoucí srpen – září. Pampas, rozchodníky, hvězdnice, kvetoucí září – říjen. Některé ze jmenovaných rostlin jako

například řebříčky a traviny po seschnutí květů zachovávají stále dekorativní vzhled, který bude zdobit park i v zimním období. Stromy mimo místo stavby objektu zachovávám a v místech kde tvoří alej dosazuji prázdná místa stromy novými, stejného druhu, jaký v parku je nyní – listnaté stromy. V návrhu parku umístuji prorůstací dlažbu, která se volně rozplývá do zatravněného porostu i do trvalkových záhonů. Zatravněovací dlažba přispívá k lepšímu zasakování dešťové vody na zpevněných plochách parku.

Vegetace na střechách je řešena extenzivně. Navrhuji zde rozchodník, rožec, mavuň, chocholačku a hvozdík.

Záhony v parku mají luční charakter. Vyšší sošné rostliny jsou začleněny do středu záhonů pro jejich plasticitu.

## ZHODNOCENÍ DOSAŽENÝCH CÍLŮ

Cílem bylo utvoření ideálního prostoru pro nově se rozvíjející směr pohybového umění. Nalezení správné náplně a typologie takových prostorů. Vhodné by bylo i nalezení vhodného místa pro stavbu objektu s takovouto náplní. To však kvůli následnému zadání konkrétního místa nebylo možné. Cílem se tedy stalo i vypořádání se s konkrétní parcelou a vhodné umístění konkrétní náplně.

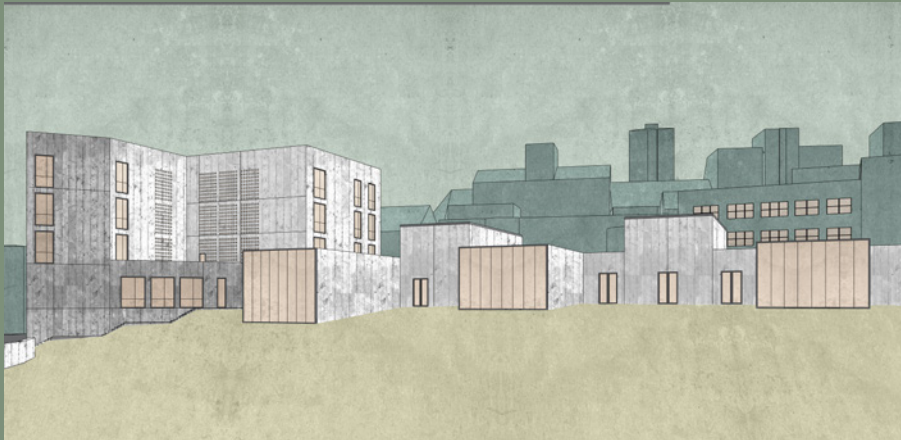
V návrhu vzniká centrum pro performery, které se snaží najít výhody lokality centru blízké a výhody parkového prostředí. Vzniká místo prolnutí městského pevného bloku se zelení parku, místo střetu relaxace a kulturního využití. Místo živé ale klidné a pro pobyt příjemné.

## BILANCE ÚZEMÍ

Celková plocha pozemku:	9 282 m <sup>2</sup>
Zastavená plocha:	1 936 m <sup>2</sup>
Obestavěný prostor:	24 873 m <sup>3</sup>

Počet nadzemních podlaží:	4
Počet podzemních podlaží:	2
Počet sálů:	3
Počet bytů:	8
Počet kancelářských prostor:	4

Odhadovaná cena:	439 106 510 Kč bez DPH
------------------	------------------------



TANEC V BRNĚ  
Bc. Tereza Kuklová  
diplomová práce 2022/2023



# VYSOKÉ UČENÍ TECHNICKÉ V BRNĚ

BRNO UNIVERSITY OF TECHNOLOGY

## FAKULTA ARCHITEKTURY

FACULTY OF ARCHITECTURE

## ÚSTAV EXPERIMENTÁLNÍ TVORBY

DEPARTMENT OF EXPERIMENTAL DESIGN

## TANEC V BRNĚ

DANCE IN BRNO

### DIPLOMOVÁ PRÁCE

MASTER'S THESIS

### AUTOR PRÁCE

AUTHOR

**Bc. Tereza Kuklová**

### VEDOUCÍ PRÁCE

SUPERVISOR

**Ing. arch. Nicol Galeová**

**BRNO 2023**

## Zadání diplomové práce

Číslo práce: FA-DIP0024/2022  
Ústav: Ústav experimentální tvorby  
Studentka: **Bc. Tereza Kuklová**  
Studijní program: Architektura a urbanismus  
Studijní obor: bez specializace  
Vedoucí práce: **Ing. arch. Nicol Galeová**  
Akademický rok: 2022/23

### Název diplomové práce:

Tanec v Brně

### Zadání diplomové práce:

Předmětem diplomové práce je návrh divadelní budovy v centru Brna, na Rooseveltově ulici, v blízkosti Janáčkova divadla. Taneční a pohybové divadlo – přesná hranice tohoto označení není jasná ani odborníkům – je jedním z nejdynamičtější se rozvíjejícím oborů umělecké tvorby v ČR. Důkazem je obrovský počet souborů, který se tomuto zaměření věnuje i velký zájem široké veřejnosti, neporovnatelný s ostatními uměleckými disciplínami. Proto je nutné, aby i architektura jako obor vstoupila do kontaktu s tímto druhem umění. Žádná budova nebyla dosud navržena pro potřeby tohoto využití. Práce s prostorem je přítom to, co činí taneční a pohybové divadlo a architekturu vzájemně blízkým. Součástí divadelní budovy bude i část divadelní mediatěky s badatelnou, popřípadě další městotvorné funkce.

### Rozsah grafických prací:

#### I. Úvodní údaje

Identifikace stavby, název, lokalita, údaje o zadavateli

#### II. Souhrnná průvodní a technická zpráva

Základní údaje charakterizující zástavbu a její budoucí provoz, přehled výchozích podkladů, zdůvodnění cílů návrhu, souhrnná technická zpráva, popis situačních vazeb, popis stávajících poměrů, limity využití, ochranná pásma, architektonická a technická koncepce navrhované zástavby, východiska návrhu, idea návrhu, ekonomické zhodnocení návrhu.

#### III. Výkresová dokumentace

urbanistické řešení vymezeného území 1:2000 se vztahy ke struktuře území, fotodokumentace stávajícího stavu, dopravní řešení, řešení krajinných úprav, situace a půdorysy všech podlaží dokumentující provozně dispoziční řešení s vyznačením jednotlivých prostor a místností 1:200 minimálně dva řezy dokumentující povahu navrhovaného objektu včetně konstrukcí založení stavby a úrovní terénu 1:200, prostorové zákresy, perspektivy, vizualizace, charakteristický architektonický detail částí stavby , interiéru nebo konstrukce 1:20 př.1:10.

#### IV. Model

Fyzický model celého areálu a blízkého okolí 1:500, vybraný objekt 1:100

V. Prezentační panel

700/1400 2x panel souhrnně prezentující koncept a řešení

### Seznam literatury:

Dialogy o kráse, Platón

Politika, Aristotelés

A Source Book in Theatrical History: Twenty-five centuries of stage history in more than 300 basic documents and other primary material, 1959, A. M. Nagler

Theatre and Playhouse: An Illustrated Survey of Theatre Buildings from Ancient Greece to the Present Day , Richard Leacroft

Schéma masové kultury Adorno, Theodor W. - Horkheimer, Max

Tajemství divadelního prostoru, Josef Svoboda, Odeon, 1990

Česká divadelní architektura, Jiří Hilmera, divadelní ústav 1999

Svět architektury a divadla, architekt Ivo Klimeš, Lenka Popelová, Eva Špačková, Grada 2014

Junioři matadoři , sborník, Kruh 2006-2009

**Termín zadání diplomové práce: 13.2.2023**

**Termín odevzdání diplomové práce: 9.5.2023**

Diplomová práce se odevzdává v rozsahu stanoveném vedoucím práce; současně se odevzdává 1 výstavní panel formátu B1 a diplomová práce v elektronické podobě.

Bc. Tereza Kuklová  
student(ka)

Ing. arch. Nicol Galeová  
vedoucí práce

B.Arch. Martin Kaftan, MSc,  
Ph.D.  
vedoucí ústavu

V Brně dne 13.2.2023

Ing. arch. Radek Suchánek,  
Ph.D.  
děkan

## abstrakt

Tanec, jak ho mnozí chápou a vnímají, už není tancem, který známe z divadelních jevišť. Není to ani ve striktních pohybech baletu, ani v sestavách contemporary dance, ani v krocích tradičních tanců. Tanec se začal odvíjet více duchovnějším směrem. Procítěné pohyby jednotlivců, kteří pohyby vyjadřují příběhy, performeři, kteří reagují na okolí svými gesty i skupiny tanečníků navzájem se pohyby propojujících. To je současná forma tance, která se z klasických divadel vylívá do ulic, kulturních center a parků. Jde tam, kde je citlivý a vnímavý pozorovatel. Takový performer jde tam, kde je mu dobře, kde může rozvíjet svůj pohyb, své myšlení. Kde se může inspirovat.

Pro takové jedince však v současnosti nejsou příliš přívětivé prostory, které by byly jen jim určené. V Praze existuje pár divadel, zaměřujících se na současný směr vývoje tance a na tanečníky jdoucí tímto směrem. V Brně je takových platforem pro tanec značně méně a zázemí je nedostatečné. Proto se stává, že z Brna tanec odchází do měst, kde má příznivější podmínky.

Krokem ke zlepšení podmínek současných tanečníků je dát jim jejich prostory. Prostory určené jejich tanci. Opustit od klasických divadel, v jejichž velkých prostorách se tyto jedinci cítí spíše nekomfortně.

Cílem této práce je představa nové formy divadla, jako prostoru pro svobodné taneční a pohybové umělce. Zakomponování takové stavby do měřítka města Brna a její začlenění do života města.

## summary

Dance, as many understand and perceive it, is no longer the dance we know from theater stages. It is not strictly confined to the movements of ballet, the compositions of contemporary dance, or the steps of traditional dances. Dance has begun to evolve more towards a spiritual direction. It is the expressive movements of individuals who convey stories through their movements, performers who react to their surroundings with their gestures, and groups of dancers who connect with each other through their movements. This is the current form of dance that spills out of the classical theaters and into the streets, cultural centers, and parks. It goes where there is a sensitive and perceptive observer. Such performers go where they feel comfortable, where they can develop their movements, their thinking, and where they can be inspired.

However, currently, there are not too many spaces that are conducive to such individuals. In Prague, there are a few theaters that focus on the current direction of dance development and on dancers moving in this direction. In Brno, there are significantly fewer such platforms for dance, and the facilities are inadequate. Therefore, it happens that dance leaves Brno for cities where it has more favorable conditions.

A step towards improving the conditions for contemporary dancers is to give them their own spaces, spaces designated for their dance. To move away from classical theaters, where these individuals feel rather uncomfortable in their large spaces.

The aim of this work is to present a new form of theater as a space for free dance and movement artists. Incorporating such a structure into the scale of the city of Brno and integrating it into the city's life.

## klíčová slova

architektura, tanec, Brno, park, divadlo, Rooseveltova, taneční divadlo, scénický tanec, performance, beton, centrum

## key words

architecture, dance, Brno, park, theatre, Roosevelt street, dance theatre, performance, concrete, centre

## čestné prohlášení

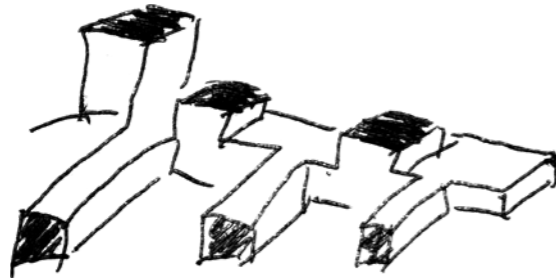
Prohlašuji, že jsem diplomovou práci na téma „Tanec v Brně“ vypracovala samostatně. V Brně dne 08. 05. 2023

## poděkování

Děkuji vedoucí diplomové práce Ing. arch. Nicol Gale. MgA. Svatopluku Sládečkovi a konzultantům z ústavu stavitelství. Také děkuji všem lidem z divadelního prostředí, kteří se v rámci předdiplomového projektu zapojili a svými poznatky pomohli utvořit vizi pro nové divadelní prostředí.

# obsah

<b>11</b>	<b>úvod</b>
<b>12</b>	<b>analytická část</b>
14	parcela
16	fotodokumentace stávající stav
18	okolí
22	objemová studie
28	skicy
<b>34</b>	<b>návrh</b>
34	koncept divadla
39	urbanistické řešení
44	architektonické řešení
61	provozní řešení
80	park
82	technické řešení
83	materiály / povrchy
85	detail
86	závěr / zhodnocení
87	bilance území
<b>88</b>	<b>literatura</b>



- Taneční představení není metol toho, co člověk navštíví. Cílem je pohyb v prostoru, pocity, které evokuje, čas a něm strávený... samotné taneční představení je jen součástí "rituálu", který jde člověk prožít do "divadla".

## úvod

Tanec, jak ho mnozí chápou a vnímají, už není tancem, který známe z divadelních jevišť. Není to ani ve striktních pohybech baletu, ani v sestavách contemporary dance, ani v krocích tradičních tanců. Tanec se začal odvíjet více duchovním směrem. Procítěné pohyby jednotlivců, kteří pohyby vyjadřují příběhy, performeři, kteří reagují na okolí svými gesty i skupiny tanečníků navzájem se pohyby propojujících. To je současná forma tance, která se z klasických divadel vylívá do ulic, kulturních center a parků. Jde tam, kde je citlivý a vnímavý pozorovatel. Takový performer jde tam, kde je mu dobře, kde může rozvíjet svůj pohyb, své myšlení. Kde se může inspirovat.

Pro takové jedince však v současnosti nejsou příliš přívětivé prostory, které by byly jen jim určené. V Praze existuje pár divadel, zaměřujících se na současný směr vývoje tance a na tanečníky jdoucí tímto směrem. V Brně je takových platforem pro tanec značně méně a zázemí je nedostatečné. Proto se stává, že z Brna tanec odchází do měst, kde má příznivější podmínky.

Krokem ke zlepšení podmínek současných tanečníků je dát jim jejich prostory. Prostory určené jejich tanci. Opustit od klasických divadel, v jejichž velkých prostorách se tito jedinci cítí spíše nekomfortně.

Cílem této práce je představa nové formy divadla, jako prostoru pro svobodné taneční a pohybové umělce. Zakomponování takové stavby do měřítka města Brna a její začlenění do života města.

analytická část



1 : 12 000



## parcels

V historii byla parcela i s přilehlým klášterem mimo hradby města Brna. Až v 15.-16. století se hradby rozrostly i kolem kláštera a parcela se tak stala součástí městského opevnění. Probíhalo tudy jak středověké, tak barokní hradební opevnění. V průběhu 18. století středověký hradební okruh protínající parcelu zanikl. Na místě barokního opevnění začal postupně vznikat stávající park. Vzhledem k lokaci místa se v prostoru parku nachází pozůstatky opevnění města Brna. Nejhodnotnějším archeologickým nálezem nacházejícím se na parcele, je relikv původní Běhounské brány, který je v současnosti zakonzervován pod zemí.

Parcela leží severo západním směrem od centra města Brna. Vzhledem k historickému kontextu se nachází na exponovaném místě. Přes ulici Roosveltovu probíhá Brněnská okružní třída s parkem Koliště. Naproti parcele stojí Janáčkovo divadlo. Přímo sousedí s areálem bývalého augustiánského kláštera s kostelem sv. Tomáše. Park v současnosti působí spíše jako temné zákoutí. Funguje převážně jako průchozí prostor do centra města. Je to dáno také tím, že do parku nejsou otočeny žádné fasády s městským parterem. Z jedné strany je parcela uzavřena fasádou Místodržitelského paláce (bývalého augustiánského kláštera) a zbytek jeho ohraničení tvoří neuzavřený blok, s čelními fasádami do ulice Jezuitské a Roosveltové. Lokalita se rozkládá na mírném svahu, který je skloněn k východu, parcela se tedy otevírá směrem k Janáčkovu divadlu a k Moravskému náměstí.

V parku se směrem k Moravskému náměstí nachází podzemní veřejné toalety, dále jsou zde především asfaltové chodníčky, travnaté plochy, stromy a keře. Uprostřed největší asfaltové plochy, která přiléhá k paláci a k areálu Typosu, je zanedbaný vodní prvek.

*stav zachování památky a návrhy opatření:  
Sonda byla odborně dokumentována, její  
překryto geotextilií a kaspráno pískem.  
Na určené parcele by neměla být prováděna  
žádná stavební činnost. Mnohem by bylo  
konstruktivnějším způsobem konzervovat  
a případně prezentovat veřejnosti.*



1 : 3 000







*náměstí*



*plochy zeleně*



*stávající pěší komunikace*



*frekvencované pěší trasy*



## objemová studie

Pro Brno jsou charakteristické rostlé městské bloky. Obzvláště v zástavbě starého Brna lze sledovat vrstvení těchto bloků směrem dovnitř. Z venku jsou pohledové fasády orientovány do městského prostoru a uvnitř vzniká krajina různých objemů. Tyto objemy se časem vrství na původní budovy a kvůli prostoru se snižují směrem do vnitrobloku. Většina těchto bloků bývá ze všech stran lemována budovami, které tvoří blok. U řešené parcely tyto budovy v části bloku

směrem do parku zcela chybí. Stává se zde to, že je zde neuzavřený městský blok. Zcela chybí zároží a celá řada pohledových fasád. Je to naznačené i výškovými úrovněmi jednotlivých budov, které svými výškami i objemem klesají směrem do parku od ulice Jezuitské. Park je tedy neadekvátně uzavřen a vznikají v něm kvůli tomuto jevu nepříjemná zákoutí.



## objemová studie

Hmoty se pomyslně vylívají směrem do parku, jsou neuzavřené a trousí se v nepravidelných tvarech a výškách z budov z ulice Jezuitské. Další růst tohoto chaosu zastavuje přílehlá pohledová fasáda Místodržitelského paláce, která je ve velkém kontrastu s otevřeným vrstveným vnitroblokem.



## objemová studie

Blok logicky vybízí k jeho uzavření. Zkončení uliční čáry v ulici Rooseveltové novým nárožím a uzavření bloku směrem do parku. Vytvoření nové uliční čáry, která spolu s Místodržitelským palácem uzavírá park. Blok je ojedinelý svojí pozicí vzhledem k centru i k parku. Městské fasády často nekončí v přímé návaznosti na park. Z toho důvodu chci poukázat na hranici mezi vnitroblokem a parkem, kterou vytvářím aby se blok uzavřel, ale zároveň chci podpořit a poukázat na vrstvení zástavby. Zástavba se uzavře, ale zároveň zůstane rozlita směrem do zeleně. Bude respektovat výšky jak nároží v ulici

Rooseveltové, tak výšky stávajících budov sousedících s parkem.

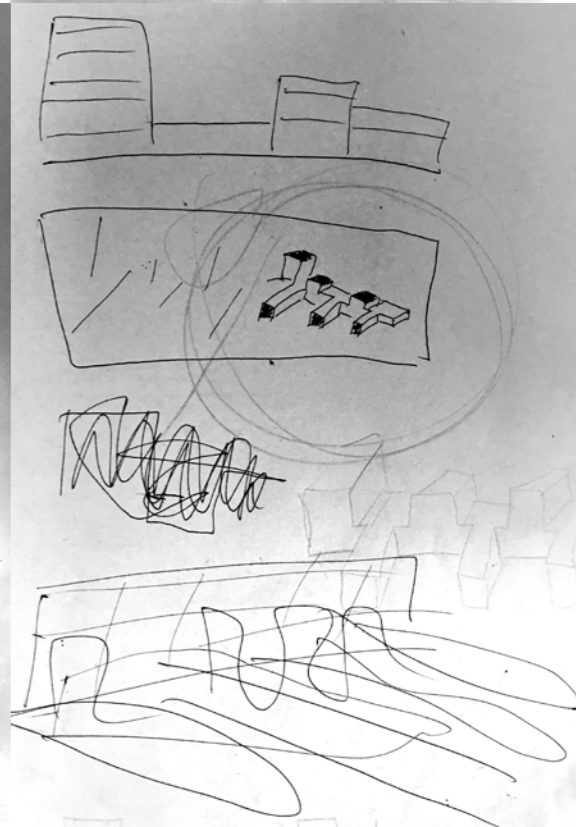
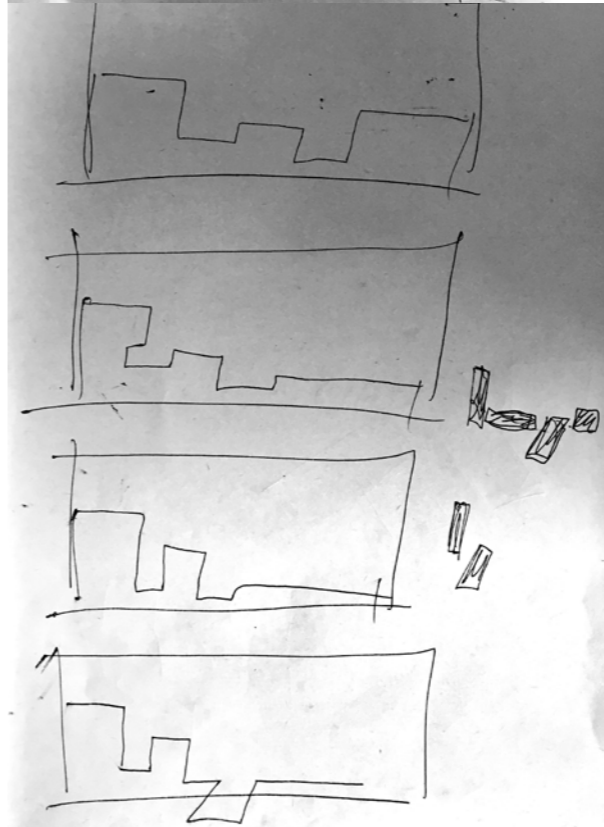
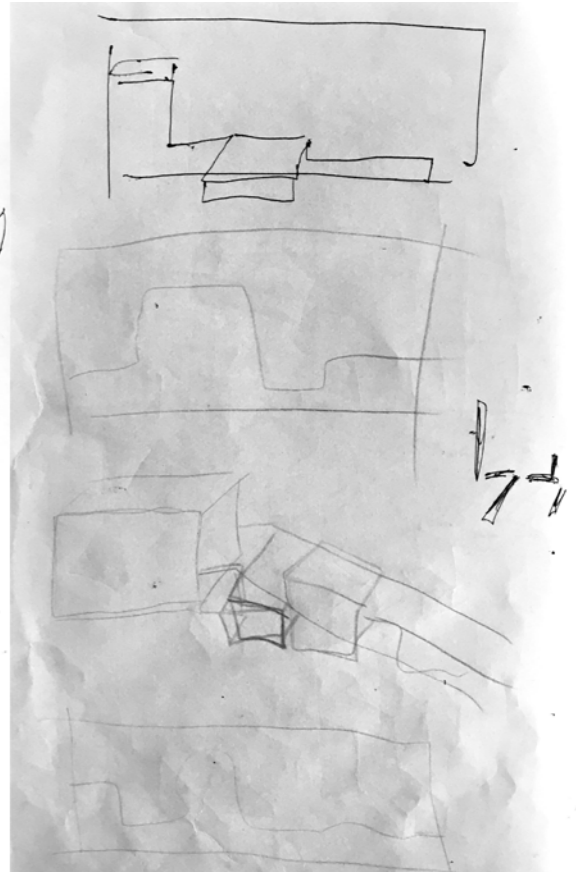
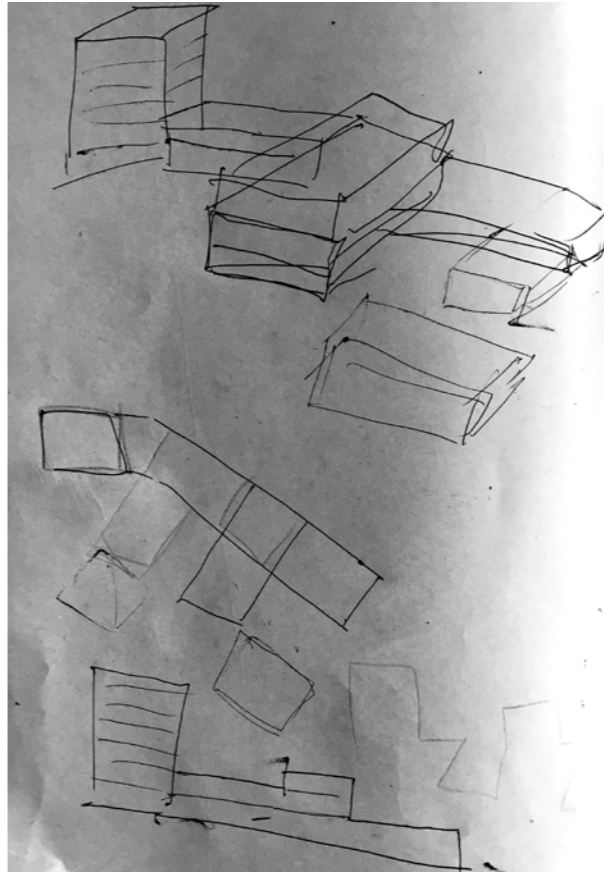
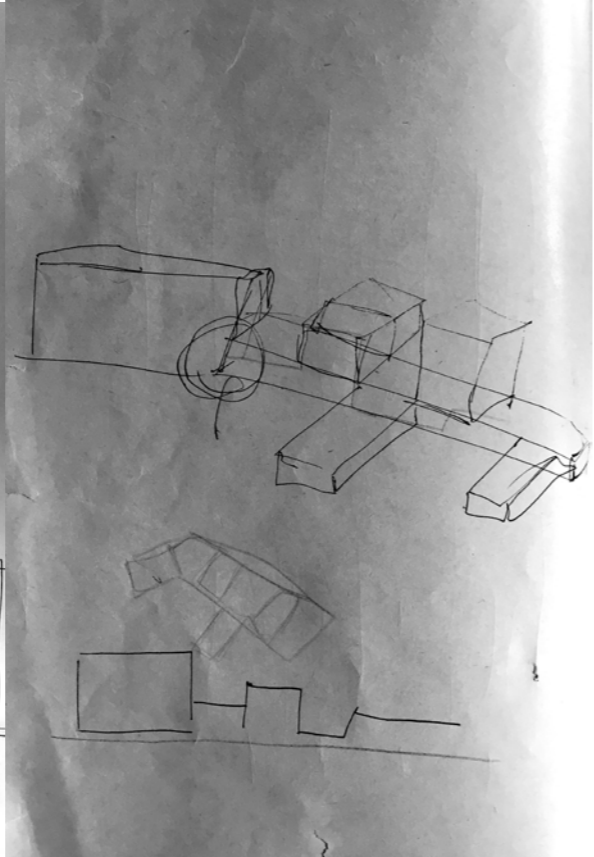
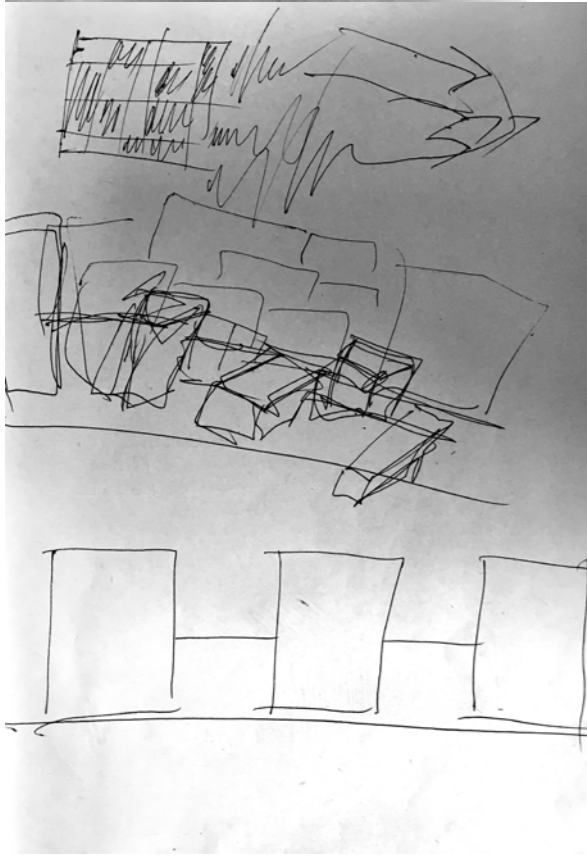
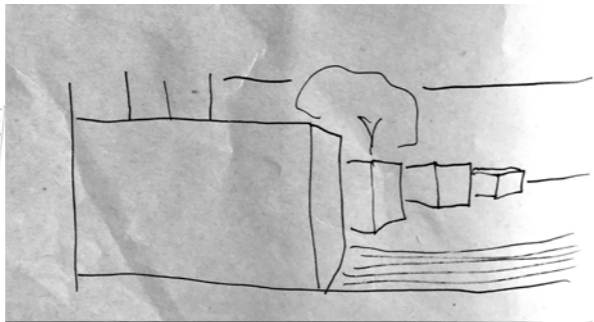
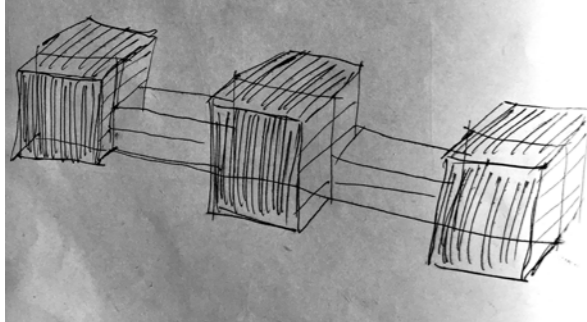
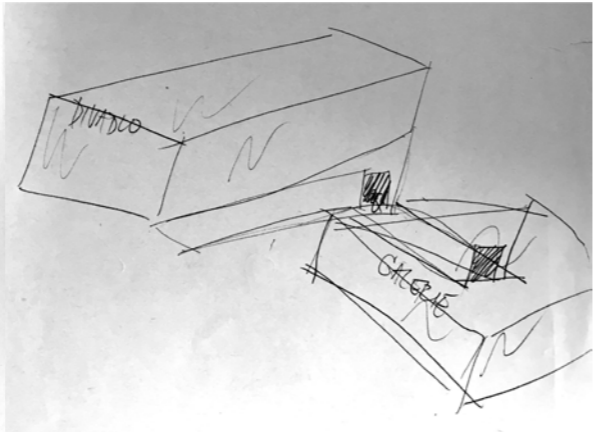
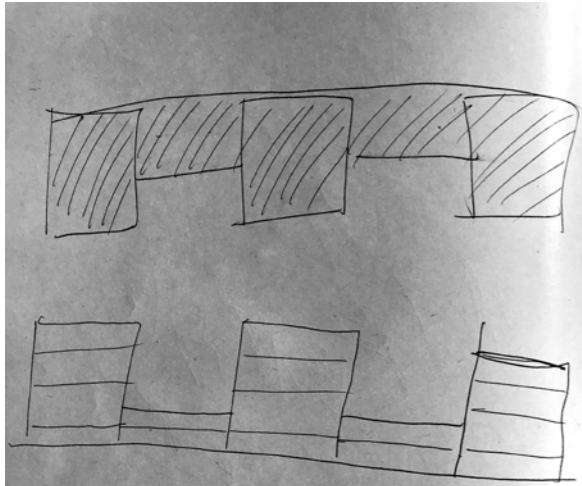


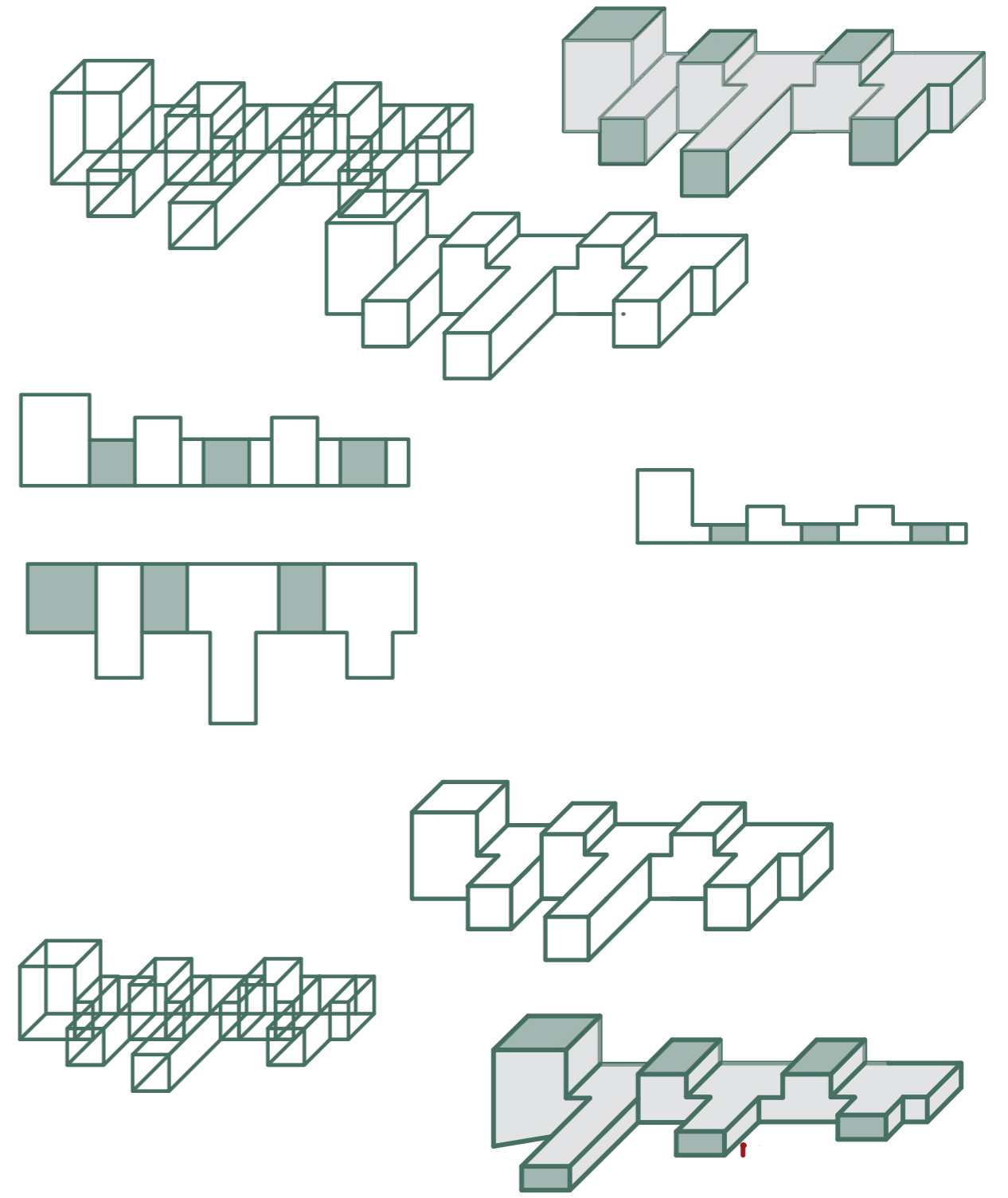
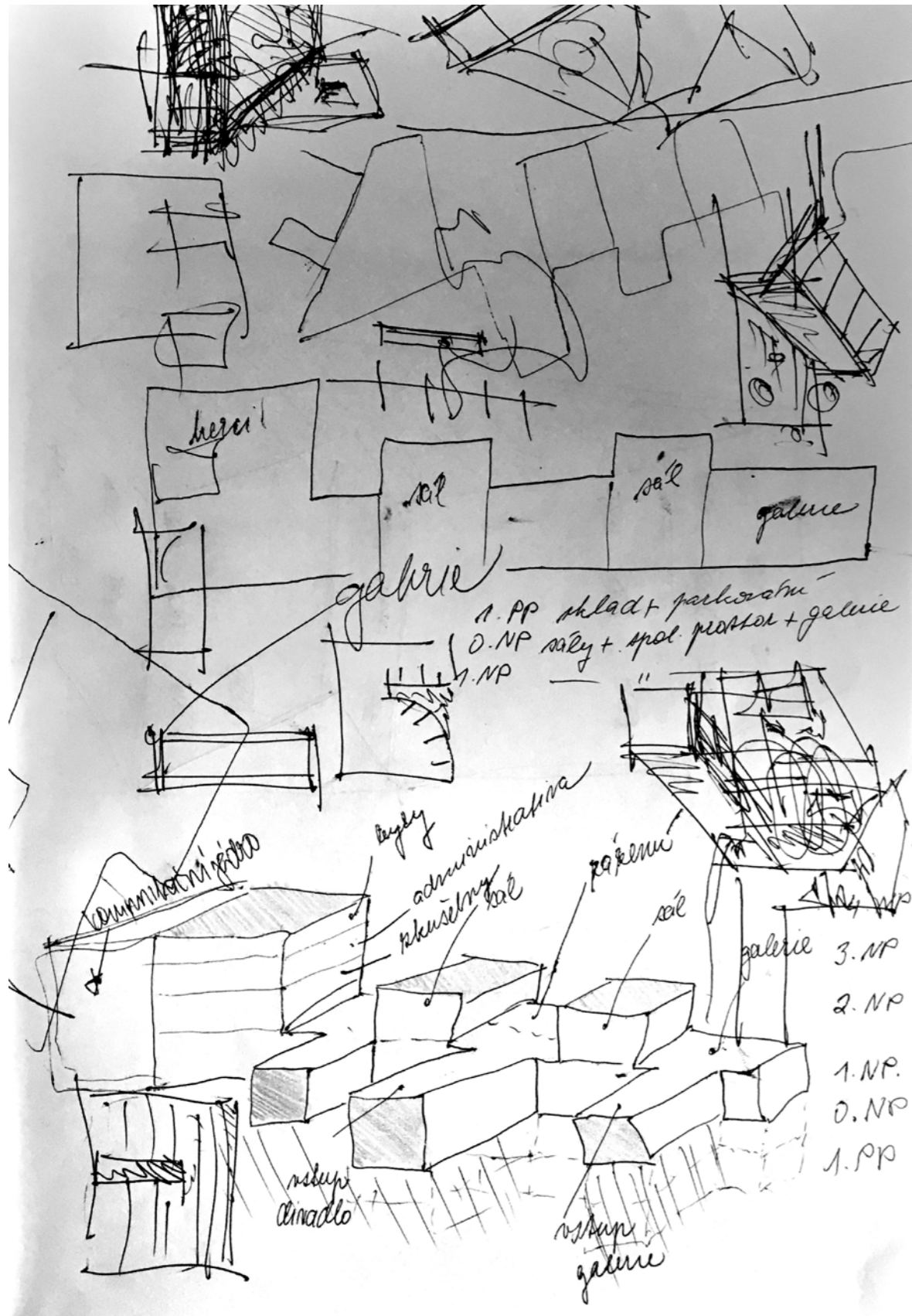
## objemová studie

Zástavba, která se vrství uvnitř bloků je chaotická a neorganizovaná. Nerespektující výšky ani vzdálenost. Uzavřením bloku navazují na tento chaos ale zároveň ho usměřují do odpovídajících tvarů a výšek. Od vyššího nároží směrem do ulice k nízké zástavbě v parku. Podporují a poukazují na stávající rostlou městskou strukturu i strukturu bloku ve kterém se parcela nachází, zároveň vytváří nové ukončení bloku stabilní fasádou a nárožím. Také udržují odstup od fasády Místodržitelského paláce, který v historii byl a stále je samostatným solitérem.









# návrh

## koncept divadla

Pro pochopení toho, jak má vypadat současné divadlo a toho, co je pro mě u návrhu důležité, jsem hledala myšlenku divadla ne jako budovy, typologie nebo určité architektury staveb ale jako filosofického celku. Co je to divadlo, co je to prostor, ve kterém se umělec pohybuje. Z literatury jsem si udělala výpisky vět a myšlenek, se kterými se ve svém smýšlení o divadle i ve svém návrhu ztotožňuji. Pro lepší pochopení mých myšlenek vypisuji ony zápisky z knih:

## koncept divadla

### výpisky z knihy Prožívat architekturu

Úvaha o existenci paměti místa a o jejím významu může být důležitým aspektem také v procesu architektonické tvorby, zejména tam, kde je nová architektonická vrstva vkládána do uchované staré struktury. Je potřeba zabývat se způsobem, jak by měl s minulými, pamět nesoucími vrstvami nakládat současný tvůrce. Tento tvůrce, respektive, „zasahovatel“, protože bohužel ne každý zasahovatel je tvůrcem, již tím, že svým zásahem vytváří novou vrstvu, ovlivňuje podobu celého souvrství. Zároveň často vládne mocí a nástroji zásadním způsobem přímo zasáhnout do vrstev minulých, včetně jejich kompletního vymazání. Tento zasahovatel by tedy měl v první řadě dokázat vrstvy nesoucí paměť vidět. Dále pak je číst a porozumět čtenému. Teprve poté by měl uvažovat o podobě zásahu. Při snaze o vytvoření hierarchie hodnoty jednotlivých vrstev a jednotlivých prvků v téže vrstvě z hlediska paměti narazíme hned zpočátku na problém, že – extrémně viděno – nositelem paměti je v podstatě vše. Význam určité paměťové informace konkrétní materie může být navíc často zcela subjektivní, nesovisející s objektivní společenskou hodnotou. Z tohoto hlediska by bylo ideální zanechat vždy všechny vrstvy nedotknuté, k možnému dalšímu čtení pro ostatní. V případě urbanizovaného prostředí, kde se očekává jako zásadní vlastnost funkčnost, to ale samozřejmě není vždy možné. V tomto okamžiku je na tvůrce kladena zodpovědnost, již v podstatě nelze nikdy plně dostát, tedy správně rozhodnout, co zachovat. Musí se spolehnout na své znalosti ze všech oborů v celé šíři i souvislostech a stejnou měrou na svojí intuici, vnímavost, smyslovost. Musí trpělivě „naslouchat viděnému“. Stát se jakýmsi „otevřeným

povrchem“, ochotným a schopným vstřebat vše, co k němu promlouvá.

Paměťová hodnota materie se ne vždy překrývá s hodnotou uměleckou, historickou, hlediskem krásy či ostatních kvalit. Skutečným nositelem paměti může být fragment, který není z uměleko-historického hlediska cenný a není dokonce ani krásný. Stejně tak uměleko-historicky cenný objekt může být za určitých okolností z hlediska paměti, v její lidské živé poloze, mrtvou prázdnou schránkou. Míra významu paměti v materii je tedy neodvislá od kvality materie samotné, podstatná je především myšlenka, obraz, sdělení, které vyvolává.

Význam „obyčejných“ veřejných prostranství, která se ve skutečnosti ani za veřejná prostranství nepovažují, ale jsou vnímána spíše jako zbytková země nikoho a ničeho, je obecně podceňován. S tím souvisí také přístup ne-tvorby v situacích, kdy dochází k jejich utilitární úpravě bez koncepčního architektonického záměru s efektem náhodného výsledku. Přitom právě v případě veřejného městského prostoru je potřeba neustále znovu zdůrazňovat, že každý metr čtvereční je důležitý a je třeba ho vidět jako „architekturu“. A to i tehdy, kdy kvalitou místa je jeho přirozený vývoj, bez zásahů, protože i vědomé nezasahování je součástí architektonického vidění a přístupu.

Plnohodnotný veřejný prostor je tvořen trojicí: prostor – lidé – náplň. Náplň, kterou vytváří život (děje, pocity, energie...) je hlavním nositelem a potvrzením smyslu existence tohoto prostoru. Prostor sám pak musí být připravený a lákavý tuto náplň přijmout. Jako vhodně tvarovaná větev vybízí ptáka k usednutí, jako vklouzne tvar uchopeného do dlaně. Veřejný prostor musí být prostředím pro vstup, usazení a rozvoj kulturního a společenského života. Zároveň by sám měl být podnětem, obohacením, sdělením. Slovy Louise Kahna být světem, „ve kterém lidská mysl nějakým způsobem zbystří“ (Louis I. Kahn, Ticho a světlo, Arbor vitae, Praha 1999, s. 64.). Kvalitní veřejný prostor se přitahuje s kvalitní náplní a postupně okolo sebe vytváří společenství lidí a enklávu určité atmosféry, jejíž vliv pak proniká do okolní části města a ta se tak stává jedničkou. Místo se stává ohniskem pozitivní náuky.

Architektura je fyzický rámeček vytvářející prostředí pro děj. Prostředí pro užívání, stejně jako k prožívání. Když jako architekt navrhujeme prostor, měli bychom se vžívat do člověka, který ho bude užívat. Představovat si jeho pohyb prostorem, jeho potřeby a prožitky. Uživatelsky vstřícný veřejný prostor by měl plnit především základní pobytové potřeby: Mít si kde sednout, opřít se, natáhnout se, pojist, číst si, dívat se, vyjít ven na vzduch, vidět přírodu, a dotýkat se jí, popovídat si s přáteli.

MELKOVÁ, Pavla. Prožívat architekturu. V Řevnicích: Arbor vitae ve spolupráci s Útvarem rozvoje hlavního města Prahy, 2013. ISBN 978-80-7467-047-3.

koncept divadla

výpisky z knihy Divadlo v netradičním prostoru, performance a site specific :  
současné tendence :

„V této době se rychle proměňuje vymezení toho, co je, či není tradiční. Hranice uměleckých stylů jsou difuzní a bývají překračovány všemi směry. Divadelní činnost v netradičním prostoru má styčné body jak s tradičním divadlem, tak i s performancí, site specific art či s akčním uměním. I přes existenci těchto směsných stylů jasně vnímáme, že hranice mezi „tradiční“ a „jinou“ divadelní akcí již nejméně sto let existuje a že není vázána jenom na netradiční fyzický prostor, ale že jiným způsobem pracuje rovněž s časem a zejména se sociálním prostředím. Netradiční divadelní prostor je takovým typem fyzického prostoru, který není pro divadelní činnost obvykle využíván, anebo jakýmkoliv fyzickým či metafyzickým (například sociálním ) prostorem, jenž je využíván divadelně novým způsobem.

...žádné jeviště, žádný příběh, jen bizarní prostředí a nelogičnost jako ve snech.

„Vymezit (articuler) prostor znamená: dovolit mu promluvit. Čili spatřit prostor, prozkoumat jej, ale ne jako nástroj, s nímž chci něco podniknout, nýbrž tak, abychom dělali to, k čemu nás prostor pobízí.“ Kazimierz Braun

Divadlo je jedním z druhů umění, má svoje specifika, vazby na ostatní umělecké oblasti, velmi často spojuje dohromady prostředky mnoha oborů nebo přináší podněty pro ostatní druhy umění a naopak. Dramaturgie musí reflektovat fakt, že divadlo je součástí umění, kultury, celku jisté doby, národa, tradice, území, trendů – samozřejmě v jisté civilizaci a logicky v konkrétní společnosti. Divadlo je výjimečné tím, že se koná v konkrétní chvíli na konkrétním místě. Teprve v kontaktu scénického díla s diváky je tvůrčí proces završen. Podmínkou přitom je nabídnout divadlem vysílaný kód divákovi tak, aby ho pochopil a akceptoval...

(myslím že divák nemusí chápat, stačí prožívat bez myšlenek a pochopení onen okamžik a energii. pozn autora)

...zhruba 25% populace kulturu snese, asi 15% lidí má jistý, prokazatelný aktivní zájem o kulturu a umění. To jsou ti, kteří mohou divadelní aktivitu přijímat s jistou otevřeností a zájmem. Ve společnosti můžeme přibližně počítat s 3% populace, těch 15% je rezerva. Je tedy dobré vědět, že ve městě s 30 tisíci obyvateli lze předpokládat 3 reprízy po 300 divácích. Další už jsou nejisté...

V jakém prostoru se divadlo odehrává? Je to vždy prostor čímsi umělý. I v nejspontánnějším happeningu na ulici obsahuje jakýsi záměr ve využití prostoru. Kamenných divadel kukátkového typu je v naší zeměpisné šířce nejspíše již dostatek. Nové divadelní prostory určené jen pro divadlo musí přirozeně odpovídat vývoji architektury a rozvíjejícím se požadavkům divadla... Lze si vymyslet jakýkoli moderní, nekonvenční prostor, ale vždy tu zůstává otázka, jestli vyhovuje divadelní aktivitě a zda posléze má šanci získat svoji tvář, genius loci...

oko hledící na svět se nevidí. Ludwig Wittgenstein

Divadelní a výtvarné umění od sebe přebírají různé podněty, vzájemně se doplňují a ovlivňují.

Prostor vnímáme především pohybem svého těla a svými smysly. Vnímání těla skrze prostor a vnímání prostoru skrze tělo je faktická zkušenost našeho života. Máme minimálně dvě možnosti, jak se fyzicky v prostoru ocítat, jak s ním zacházet. Zaprvé se v něm můžeme pohybovat. Zadruhé se v něm lze nehybně zdržovat, nepohybovat. Obě možnosti přinášejí – v našem případě aktérovi i divákovi – svébytnou kvalitu a poskytují zcela jiný zážitek při práci s prostorem a vnímání umělecké akce. Předpokladem pohybu i nehybnosti v prostoru je orientace. Orientujeme se, protože používáme smysly a ty nám vypovídají něco o naší tělesné i mentální pozici a postavení našeho těla vůči prostoru.

Pro site specific je důležité komunikovat. Hledat nového diváka nezvyklého na klasické divadlo nebo i diváka bez zkušenosti s návštěvou divadel vůbec. Velký důraz se klade na zkoumání konvence aktér – pozorovatel. Oproti obvyklým divadelním sálům a budovám, kde se divák posadí do křesla či židle (a dokonce může i usnout), se v tomto druhu umění očekává, že divák bude aktivně účasten celého procesu představení. Koncepce jeviště a hlediště u site specific je zcela odlišná od běžných divadelních produkcí, stejně jako role diváka a aktéra. Dochází k popření těchto zavedených rolí, jeviště a hlediště ztrácejí své dosavadní funkce, a proto i divák a aktér mohou být zaměněni, nebo dokonce jeden z nich v tradičním pojetí těchto pojmů nemusí existovat.

Divadlo je v tomto kontextu chápáno nikoli jako místo či budova, kde se hraje, ale jako společenský akt.

Jak všechno, vše se v celek tká, jak jedno v druhé žije, hrá! Johan Wolfgang Goethe

Využití „netradičního“ prostoru pro divadelní umění bude tedy uměleckou výzvou a inspirací, pokud se i tento prostor stane jedním z významotvorných a inspirujících komponentů budoucího divadelního tvaru.

Ekton: Ektony jsou bohatší na vztahy, kontrasty, paradoxy a přechodové rituály, ale obtížně se uchopují, protože patří více světům.

Pracovat s tmou stejně jako se světlem.

CÍLEK, Václav, SCHMELZOVÁ, Radoslava, ed. Divadlo v netradičním prostoru, performance a site specific: současné tendence : [úvodní publikace]. Praha: Akademie múzických umění v Praze, 2010. ISBN 978-80-7331-184-1. Dostupné také z: <http://www.digitalniknihovna.cz/mzk/uuid/uuid:1a914a10-7ac7-11e8-9690-005056827e51>

## urbanistické řešení

Inspirací mi byla analýza urbánní struktury městských bloků v jádru města Brna. Doplnění urbanistické kompozice přirozeně rostlého centra a její přizpůsobení se podmínkám na místě bývalých hradeb. Navazuji na nedokončený městský blok, který se postupem času rozrůstal a vrstvil. Směr jeho růstu a vrstvení ukazuje do parku, do volného místa po městském opevnění. Zde je jediné místo, kde blok není ohraničený a nijak zakončený. Ze zbylých stran je lemován ulicí Jezuitskou, Roosveltovou, Moravským náměstím a Místodržitelským palácem, jehož hmota tvoří sama o sobě jeden blok s pohledovými fasádami do všech stran. Na neukončený blok poukazuje chybějící nároží poslední budovy a také vrstvené budovy uvnitř bloku, navazující na zadní stranu fasád ulice Jezuitské. Nový objekt navrhuji na místě, kde je přirozené místo pro ukončení bloku a pro dokončení pohledových fasád směrem do parku.

Důležitým místem mého návrhu zastavění je nedokončené nároží, které je viditelné ze směru od Moravského náměstí a Janáčkova divadla. Proto vytvářím nové chybějící nároží, na které následně navazuje hmota v parku dokončující blok.

## urbanistické řešení stávající stav

Řešená parcela je přístupná z ulice Roosveltové, průchodem z Moravského náměstí, a průchodem pasáží Typos. Pro automobilovou dopravu je parcela přístupná z ulice Roosveltova. V okolí do 300 m od parcely se nachází garáže u Janáčkova divadla se 390 parkovacími místy, dále lze parkovat přímo v ulici Roosveltova, Jezuitská, Mozartova, Bethovenova, Dvořákova, Koliště a v dalších přilehlých ulicích, dle Brněnských parkovacích zón.

S parcelou sousedí budova Místodržitelského paláce, která tvoří významnou dominantu parku. Další okolní dominantou je budova Janáčkova divadla, ležící na druhé straně ulice Roosveltové. Na parcelě se nachází veřejné podzemní toalety, chránění Jírovec maďal, socha Jiřího Mahena, kašna.



1 : 2 000



## urbanistické řešení navržený stav

Stavbu divadla, nebo spíše centra pro performery a pohybové umělce, umístí v návaznosti na nedokončený přilehlý blok. Svým půdorysem a následně siluetou stavba navazuje na roztroušenost bloku za ní a záměrně nechává podkrytou rostlou městskou strukturu místa. Podporuje směr vrstvení bloku a „vylévá“ se směrem do parku. Zároveň zakončuje onen blok včetně doplnění chybějícího nároží.

Fukce a náplň jsou odstupňovány směrem do parku. V nárožní části má budova soukromý charakter. Hlavní vstupy i hlavní funkce objektu jsou umístěny v parkové části. Vedou tak diváka z ulice směrem do parku za účelem jeho oživení.

Terénními úpravami zachovávám frekventované pěší směry. U budov navrhuji zatravnňovací dlažbu, která od největšího zahuštění, kdy tvoří spíše jednolitou plochu bez zeleně, postupně ustupuje a řídne směrem do parku. Vytrácí se v nekonkrétních místech a prolíná tak pevnou strukturu města s městskou zelení.

Zachovávám a renovuji stávající opěrnou betonovou zeď, která odděluje terén parku od chodníku. Na určitých místech ji prorážím a tvořím vstupy do parku. V zeleni jsou umístěny zpevněné plochy z betonových dlaždic, které slouží centru pro pořádání menších happeningů a pro trénink tanečníků v prostředí parku. V rámci parkových úprav odkrývám pozůstatky po hradebním opevnění a podle doporučení památkářů je prezentuji veřejnosti.

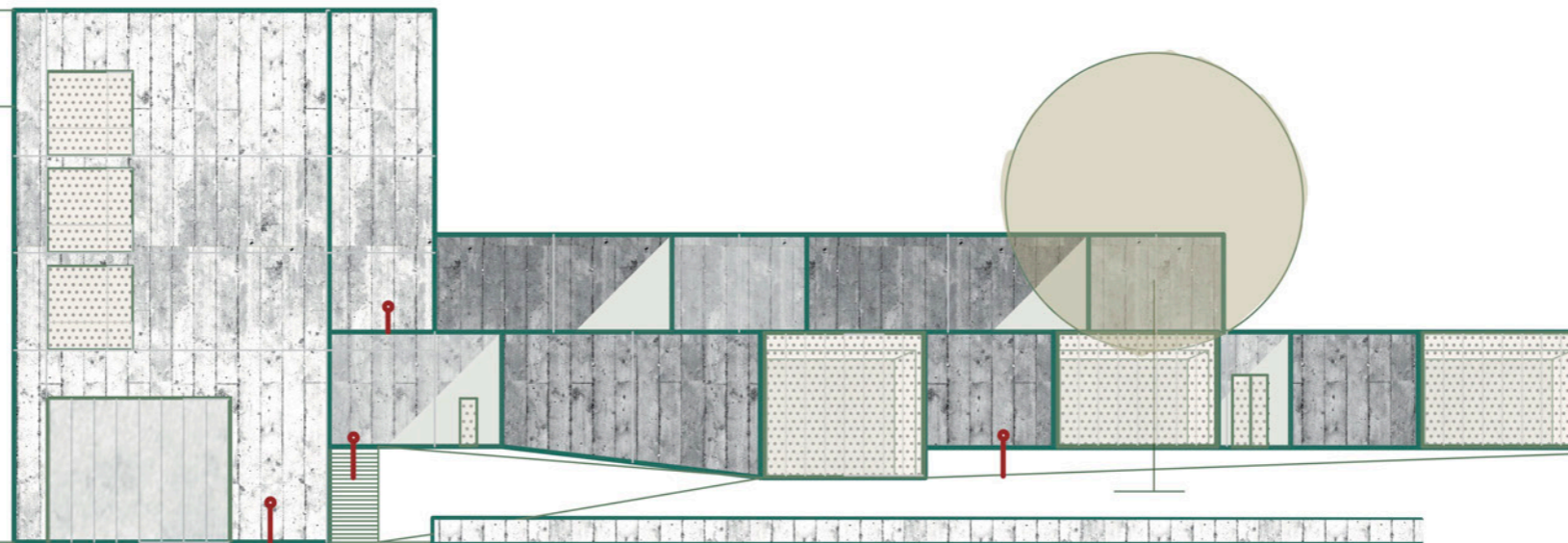
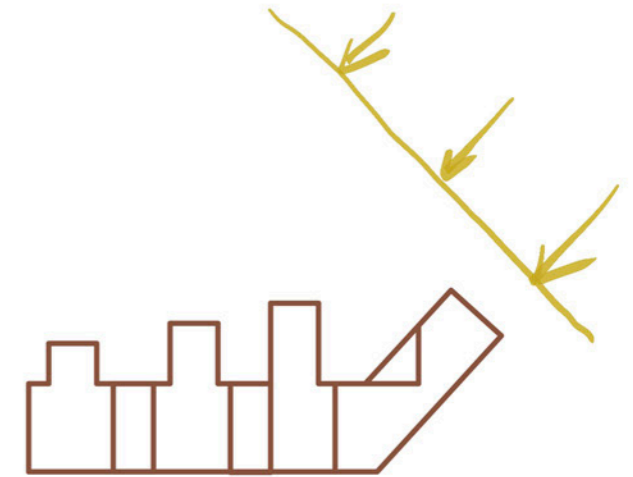


1 : 2 000



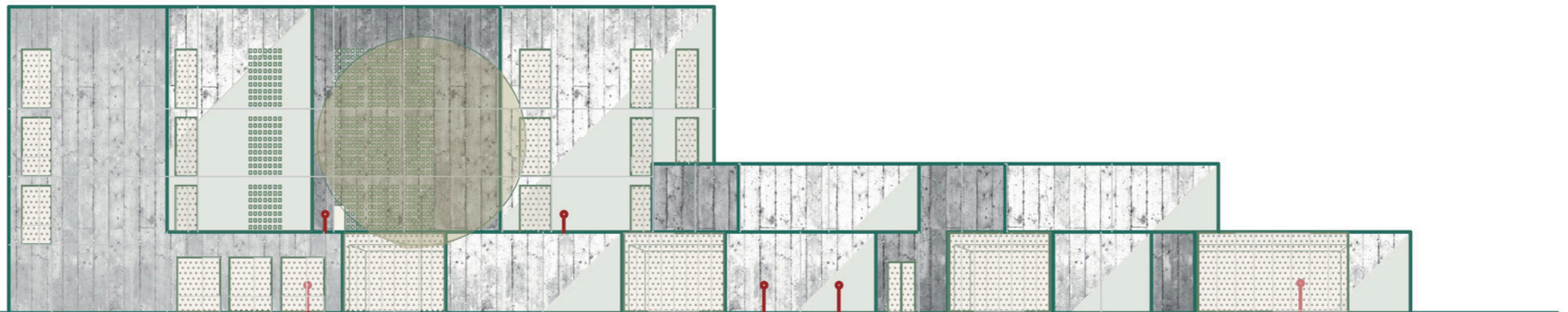
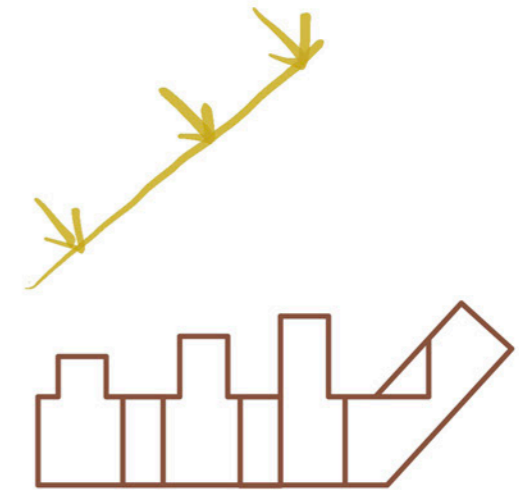
## architektonické řešení pohled uliční

Projekt obsahuje jeden objekt, který je rozčleněný na různé funkce. Nejvyšší část objektu tvoří nově vzniklé nároží, jehož objem přímo navazuje na sousedící budovu. Čelní fasáda s nárožím uzavírá blok v ulici Roosveltové. Na této ulici se v současnosti nachází spíše vstupy do bytů, pár restaurací a na protilehlé straně mohutná boční fasáda Janáčkova divadla. Proto je tato část stavby spíše soukromého rázu, bez významné náplně parteru. Funkci tvoří administrativní prostory divadla, přechodné byty pro herce a zaměstnance objektu. A pronajímatelný menší sál.



architektonické řešení  
pohled od Místodržitelského paláce

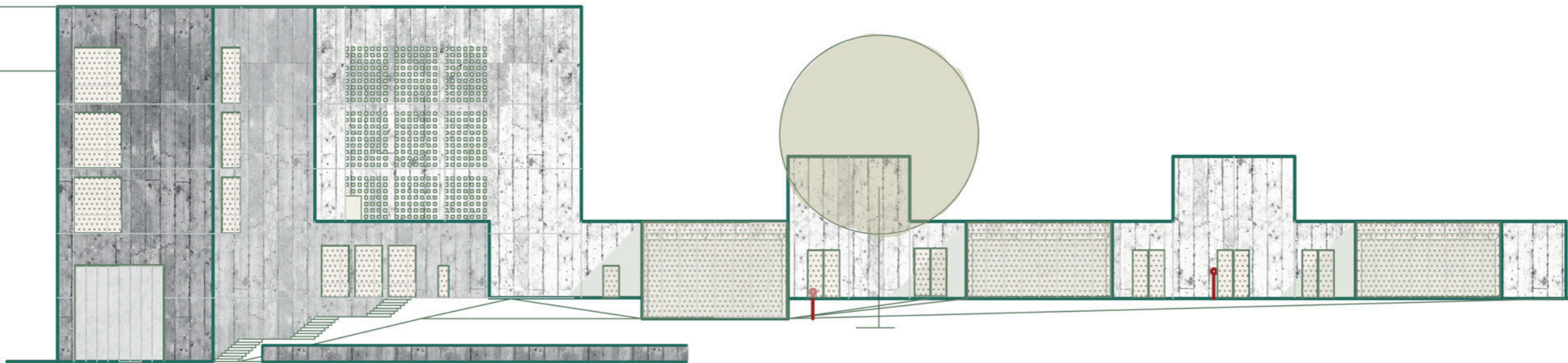
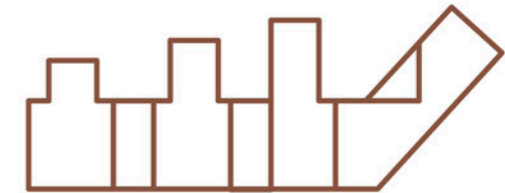
Směrem do parku, se zvyšujícím se terénem, se objekt snižuje. Rozplývá se do veřejného prostoru. Zde se nachází prostory pro veřejnost jejichž náplň má posílit fungování parku jako takového a vytvořit z něj příjemnou plochu pro pobyt, na rozdíl od nynějšího průchozího charakteru. Nachází se zde bar a hlavní vstup do galerie a divadelního sálu. Z hmoty budovy vybíhají do parku tři prostory. Charakterizují náplň budovy. V jednom vybíhajícím objemu je menší taneční sál, ve druhém posezení k baru a ve třetím galerie. Kolem těchto výběžků je plocha parku zpevněná zatravněvací dlažbou, která řídne a rozplývá se směrem do zeleně.

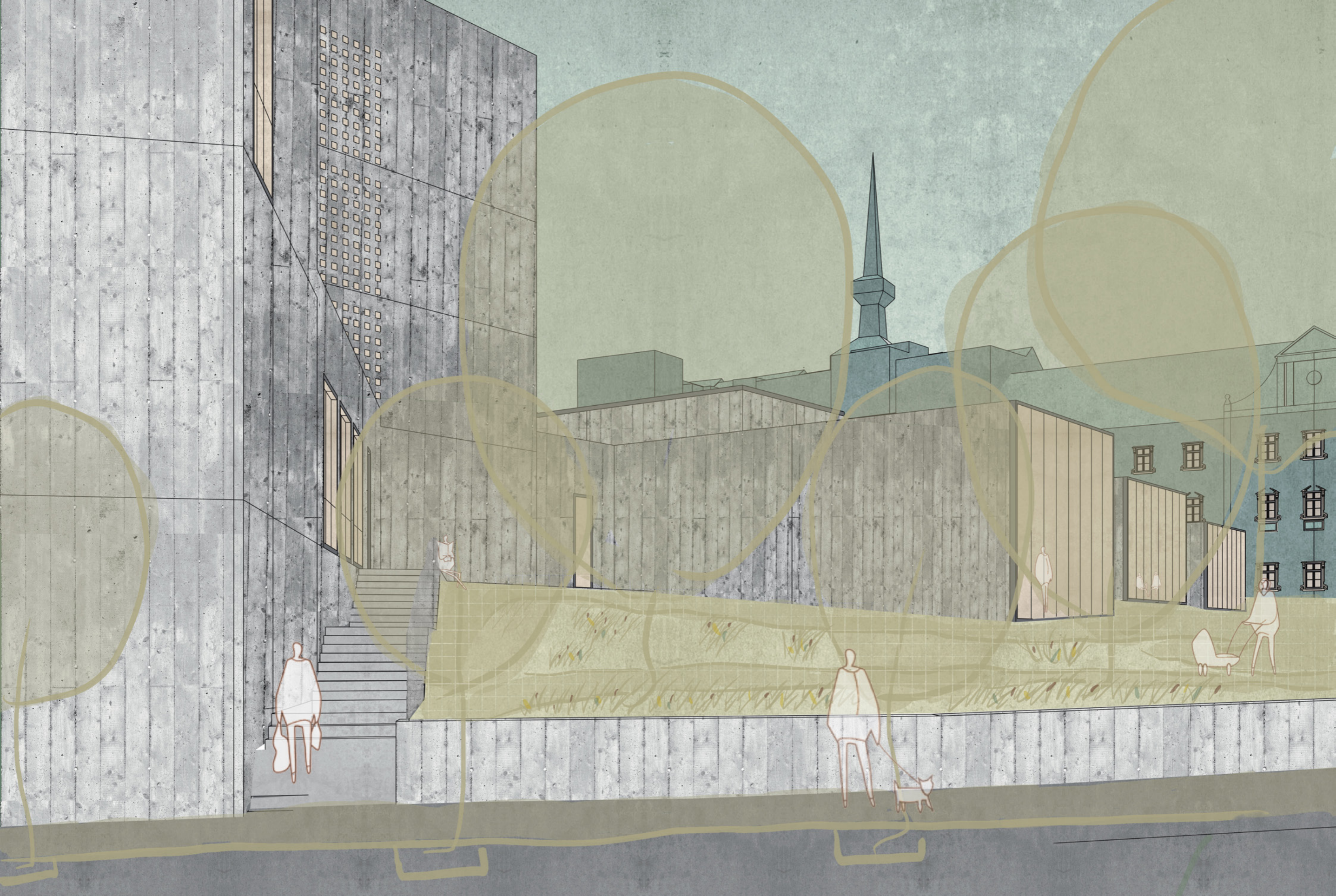


architektonické řešení  
pohled z parku

Objekt má ploché střechy. Jsou navrženy s extenzivní zelení a jejich plochy slouží ke sběru dešťové vody.

Svémi fasádami z pohledového betonu budova odráží charakter zastavěných městských vnitrobloků, které na první pohled mohou působit jako nedobytné pevnosti. Pro popření tohoto nedobytného dojmu se budova prolíná s veřejným parkem a svými velkými zasklenými plochami vybízí ke vstupu a otevírá se návštěvníkovi jako přívětivý přístupný prostor. Okna mají kvůli své velikosti hliníkové tmavě šedé rámy.









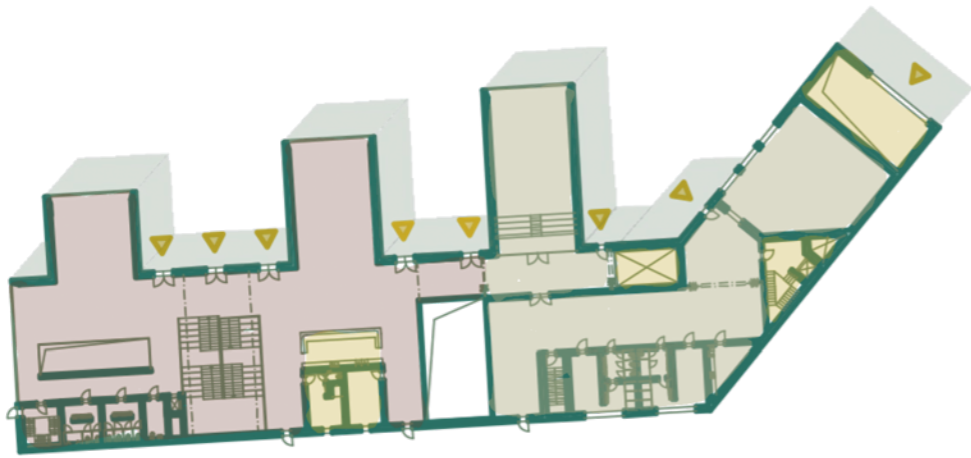




## provozní řešení

Hlavní ideou návrhu dispozičního řešení je vytvoření chybějícího zázemí pro performery a umělce věnující se pohybu. Místo kde je jejich zázemí, kde se mohou scházet mezi sebou i s diváky. Tito umělci chtějí příjemné, čisté, ničím nerušené prostředí. Budova je proto orientována svými hlavními vstupy i prostory do parku. V ulici se nachází pouze vjezd pro zásobování objektu a schody, kterými se lze dostat k soukromému vstupu, který je určen převážně pro ubytované umělce a zaměstnance centra. Dispozicí objektu se snažím navazovat na urbanismus i náplň objektu a zajistit tak prostory s různou funkční náplní, které spolu vzájemně fungují a vzájemně se doplňují.

1.NP

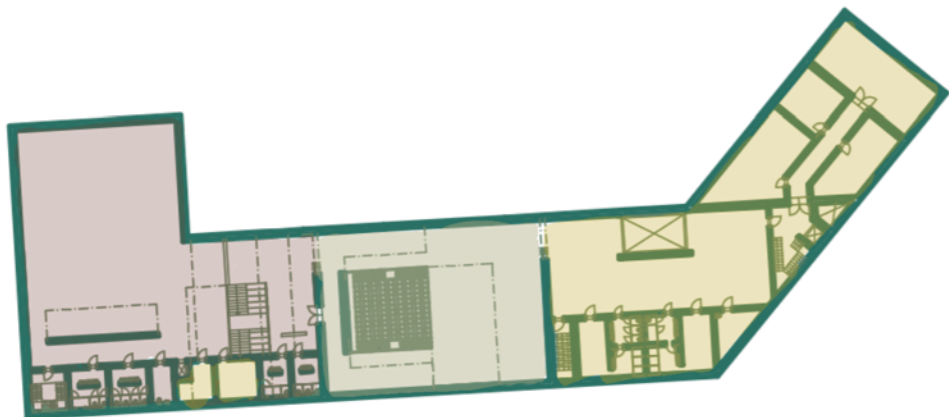


- veřejné
- poloveřejné
- soukromé

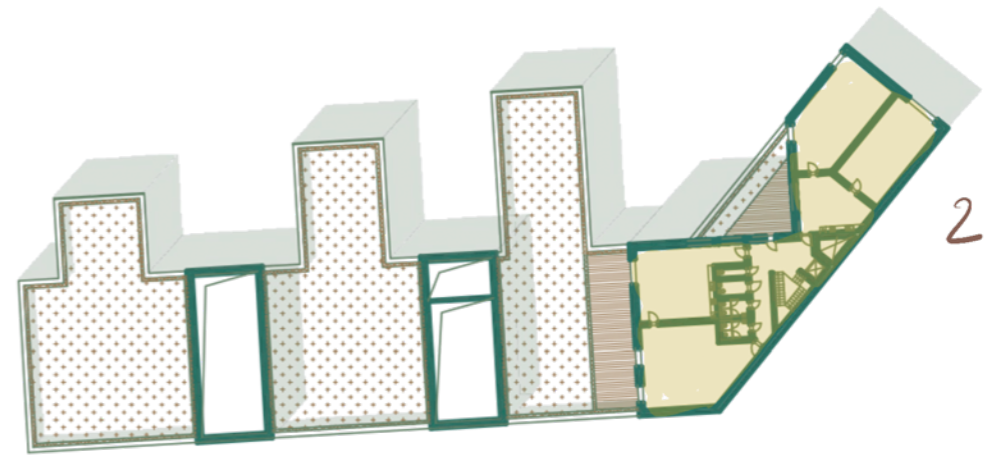
1.PP



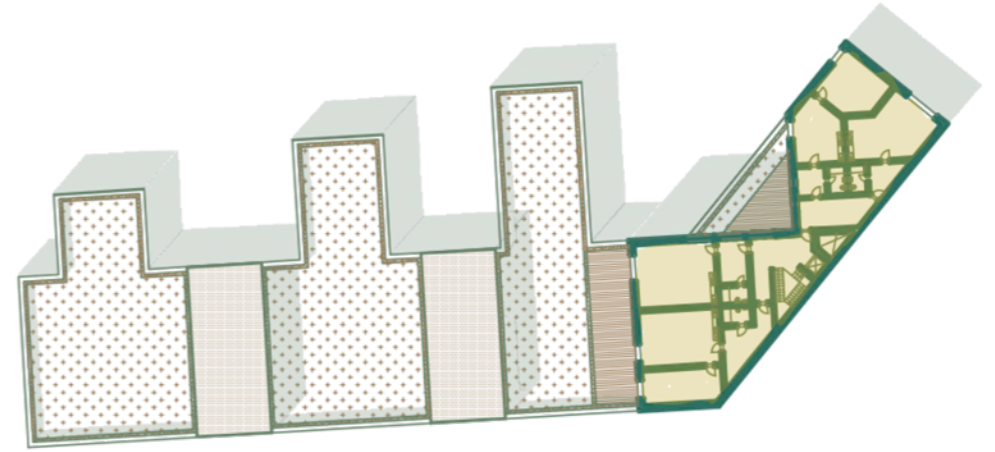
2.PP



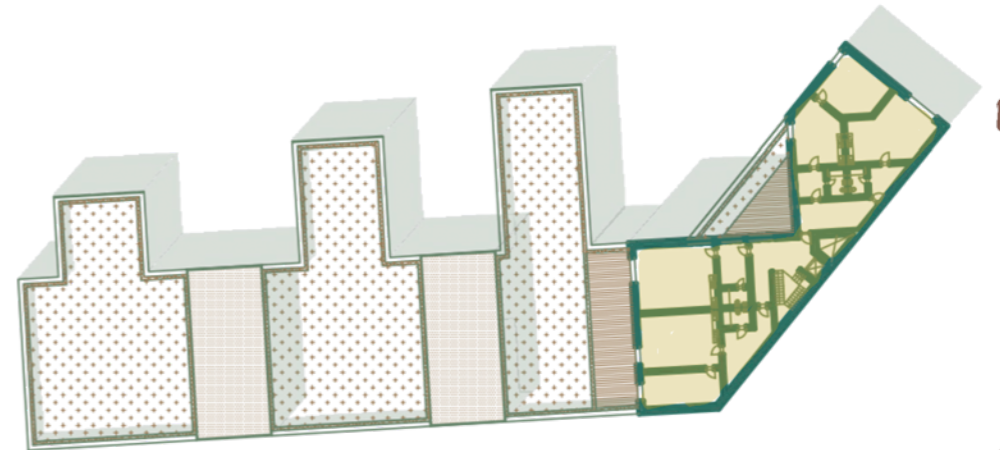
2.NP



3.NP



4.NP



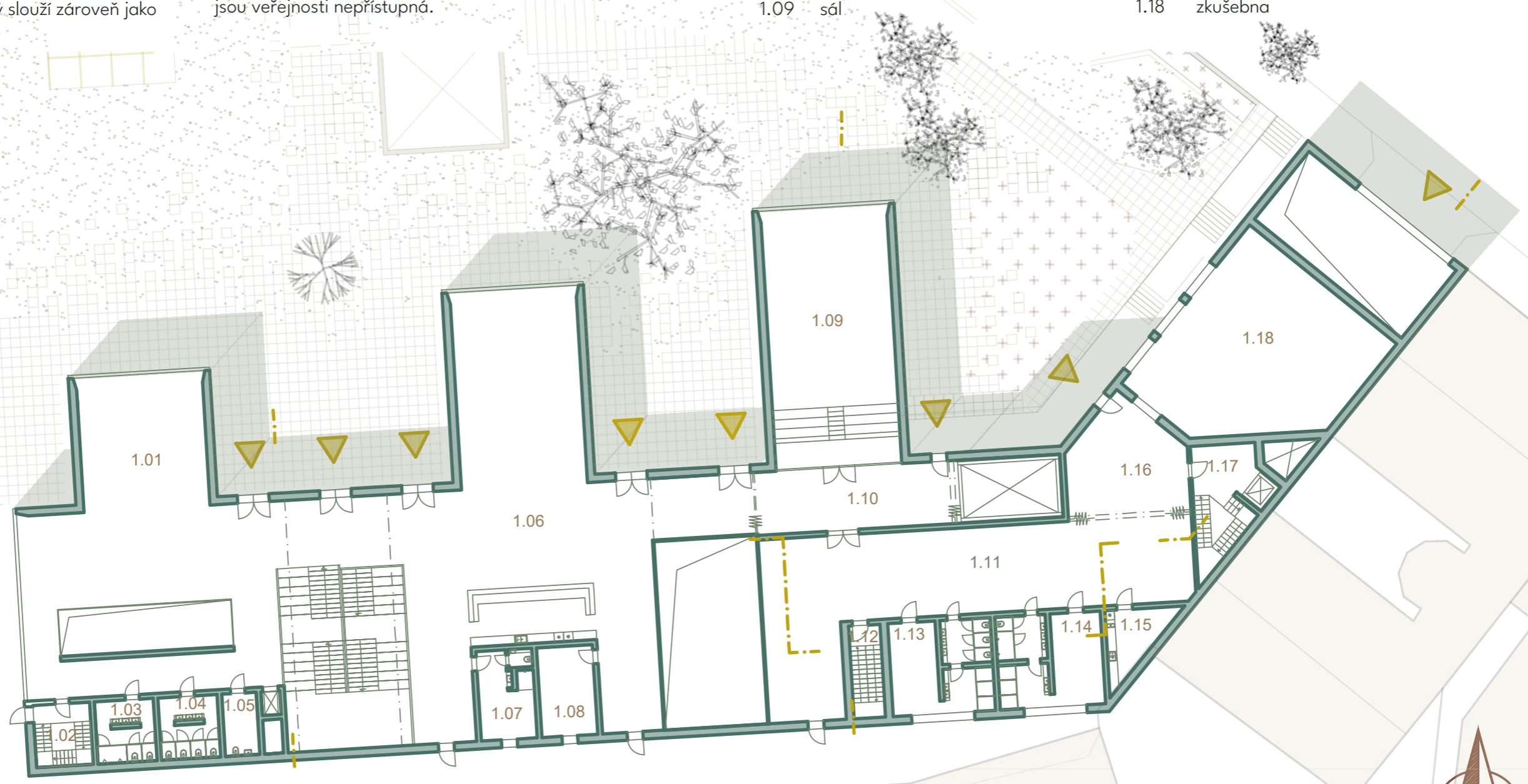
## 1. np

Parter je v úrovni nejvyššího terénu parku. Od ulice je výškový rozdíl jednoho patra. Hlavní vstupy do budovy jsou právě z parku. V tomto podlaží se nacházejí hlavní vstupní prostory pro celý objekt. Vstup do soukromější nárožní části budovy, kde je zázemí převážně pro účinkující a zaměstnance, dále vstupy do galerie, divadla a baru, který slouží zároveň jako

recepce centra. Dalšími prostory v tomto patře je menší sál, zkušebna, zázemí pro herce. Hlavním komunikačním prostorem je pobytové schodiště, které vede do nižších pater, kde pokračuje galerie a kde se nachází největší divadelní sál objektu. Do vyšších pater objektu se lze dostat jen v soukromé nárožní části, protože i tato patra jsou veřejnosti nepřístupná.

## legenda místností

1.01	galerie	1.10	chodba
1.02	únikové schodiště	1.11	denní místnost
1.03	wc muži	1.12	únikové schodiště
1.04	wc ženy	1.13	šatny ženy
1.05	wc invalidé	1.14	šatny muži
1.06	recepce / bar	1.15	kuchyně
1.07	šatna	1.16	zádveří
1.08	sklad	1.17	komunikační jádro
1.09	sál	1.18	zkušebna



1 : 300



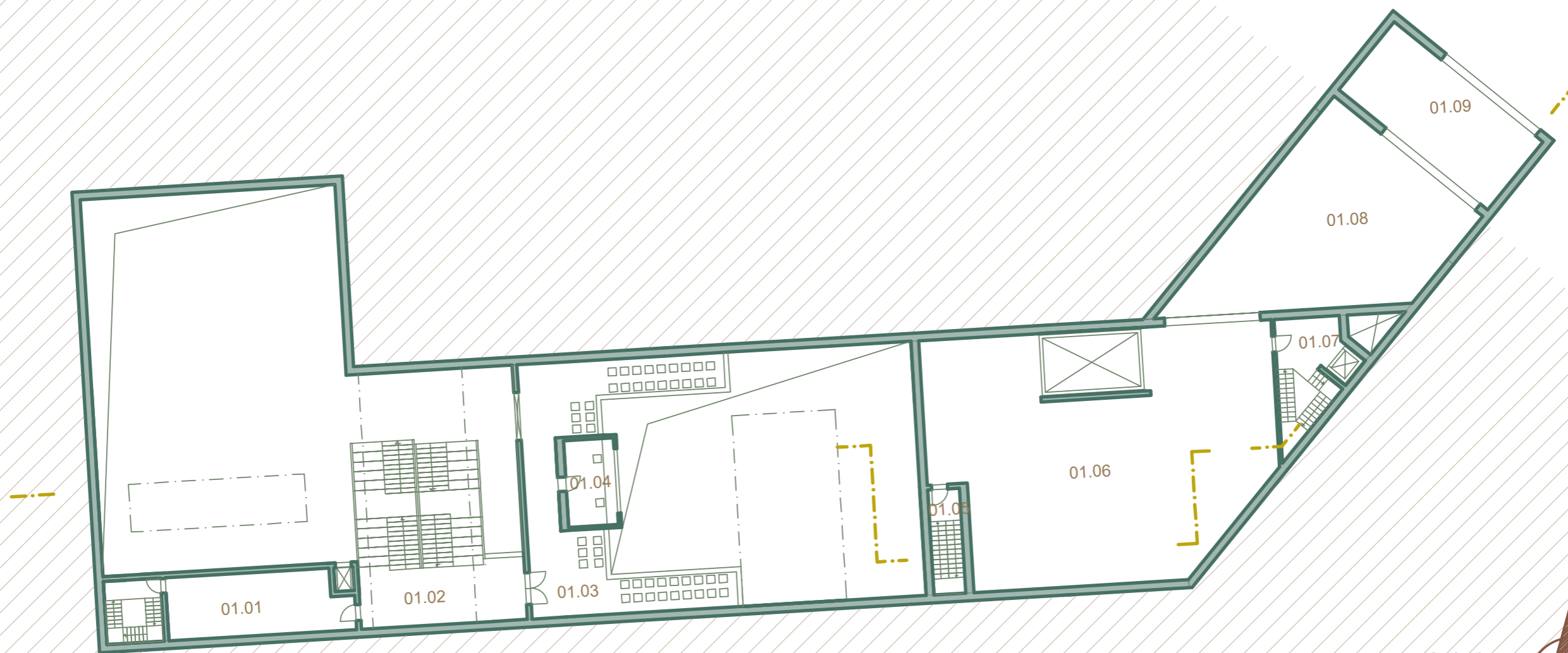
## 1. pp

1. pp slouží jako mezipatro mezi 1. np a 2. pp. Do tohoto patra je přímý přístup z ulice a je zde tedy vjezd pro zásobování centra. Zásobování přímo navazuje na sklady a

na nákladní výtah. Dále je v tomto patře balkon k velkému sálu a místo pro zvukaře a osvětlovače. Pobytové schodiště je otevřené do volného prostoru ve 2. pp

## legenda místností

- |       |                     |       |                   |
|-------|---------------------|-------|-------------------|
| 01.01 | zázemí galerie      | 01.06 | sklad             |
| 01.02 | pobytové schodiště  | 01.07 | komunikační jádro |
| 01.03 | hlediště - balkon   | 01.08 | sklad             |
| 01.04 | zvukař / osvětlovač | 01.09 | vjezd zásobování  |
| 01.05 | únikové schodiště   |       |                   |



1 : 300



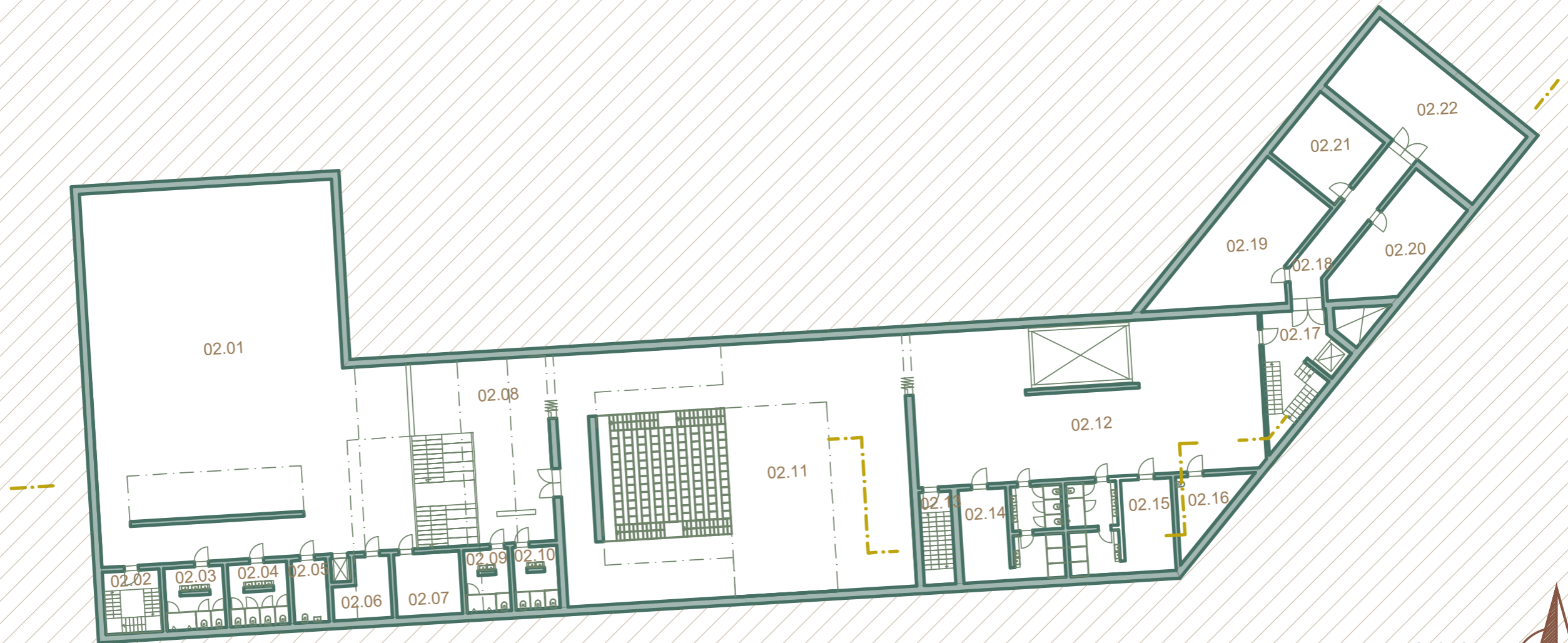
## 2. pp

Nejnižší podlaží budovy, ve kterém jsou další prostory galerie, a velký sál pro 150 diváků. Sál je navržený jako variabilní prostor s teleskopickou tribunou. Má na výšku 7.5 metrů, na místě jeviště až 15 metrů. Je zde navržena dřevěná taneční podlaha. Prostor se dá pomocí šálů přetransformovat na klasický black box, nebo může zůstat odhalen. V tomto případě jsou stěny z pohledového betonu. Na tento sál přímo navazuje zázemí pro herce, do kterého

se mohou dostat, aniž by se křížil provoz diváků a herců. Prostor sálu i prostor galerie osvětlují dva světlíky, protínající všechna tři patra. V tomto podlaží se nachází také veškeré technické zázemí budovy, které je v přímé návaznosti na technickou šachtu, která slouží k rozvodu techniky do vyšších pater.

## legenda místností

02.01	galerie	02.12	shromaždiště
02.02	únikové schodiště	02.13	únikové schodiště
02.03	wc muži	02.14	šatny ženy
02.04	wc ženy	02.15	šatny muži
02.05	wc invalidé	02.16	úklidová místnost
02.06	úklidová místnost	02.17	schodiště
02.07	zázemí galerie	02.18	technická chodba
02.08	foyer	02.19	technická místnost
02.09	wc muži	02.20	technická místnost
02.10	wc ženy	02.21	technická místnost
02.11	hlavní sál	02.22	technická místnost



1 : 300



2np

Nárožní budova má náplň zázemí divadla a zázemí hostujících umělců. Je zde administrativa centra, čtyři kancelářské prostory a dvě denní místnosti pro zaměstnance divadla. V tomto patře

jde vylézt na dvě části zelených střech, které jsou navrženy jako pobytové pro zaměstnance centra,

### legenda místností

- |      |                      |      |                      |
|------|----------------------|------|----------------------|
| 2.01 | denní místnost       | 2.06 | wc muži              |
| 2.02 | kancelářské prostory | 2.07 | komunikační jádro    |
| 2.03 | úklidová místnost    | 2.08 | denní místnost       |
| 2.04 | wc invalidé          | 2.09 | kancelářské prostory |
| 2.05 | wc ženy              | 2.10 | kancelářské prostory |



1 : 300



3np

Ve třetím a čtvrtém podlaží má centrum byty pronajímané hostujícím umělcům divadla. Bytů je osm z nichž čtyři jsou o dispozicích 1+1 a čtyři 1+kk. Byty jsou určeny převážně pro hostující umělce. Kapacita bytů je 12 osob.

legenda místností

- byt 1
- 3.01 obytná místnost a kuchyně
- 3.02 zádveří
- 3.03 wc a koupelna
- 3.04 komunikační jádro
- byt 2
- 3.05 obytná místnost a kuchyně
- 3.06 ložnice
- 3.07 zádveří
- 3.08 wc a koupelna

- 3.09 chodba
- byt 3
- 3.10 zádveří
- 3.11 wc a koupelna
- 3.12 kuchyně
- 3.13 ložnice
- byt 4
- 3.14 obytná místnost a kuchyně
- 3.15 zádveří
- 3.16 wc a koupelna



1 : 300



4np

V tomto posledním patře končí komunikační jádro a je shora prosvětlené střešním světlíkem.

legenda místností

- byt 5
- 4.01 obytná místnost a kuchyně
- 4.02 zádveří
- 4.03 wc a koupelna
- 4.04 komunikační jádro
- byt 6
- 4.05 obytná místnost a kuchyně
- 4.06 ložnice
- 4.07 zádveří
- 4.08 wc a koupelna

- 4.09 chodba
- byt 7
- 4.10 zádveří
- 4.11 wc a koupelna
- 4.12 kuchyně
- 4.13 ložnice

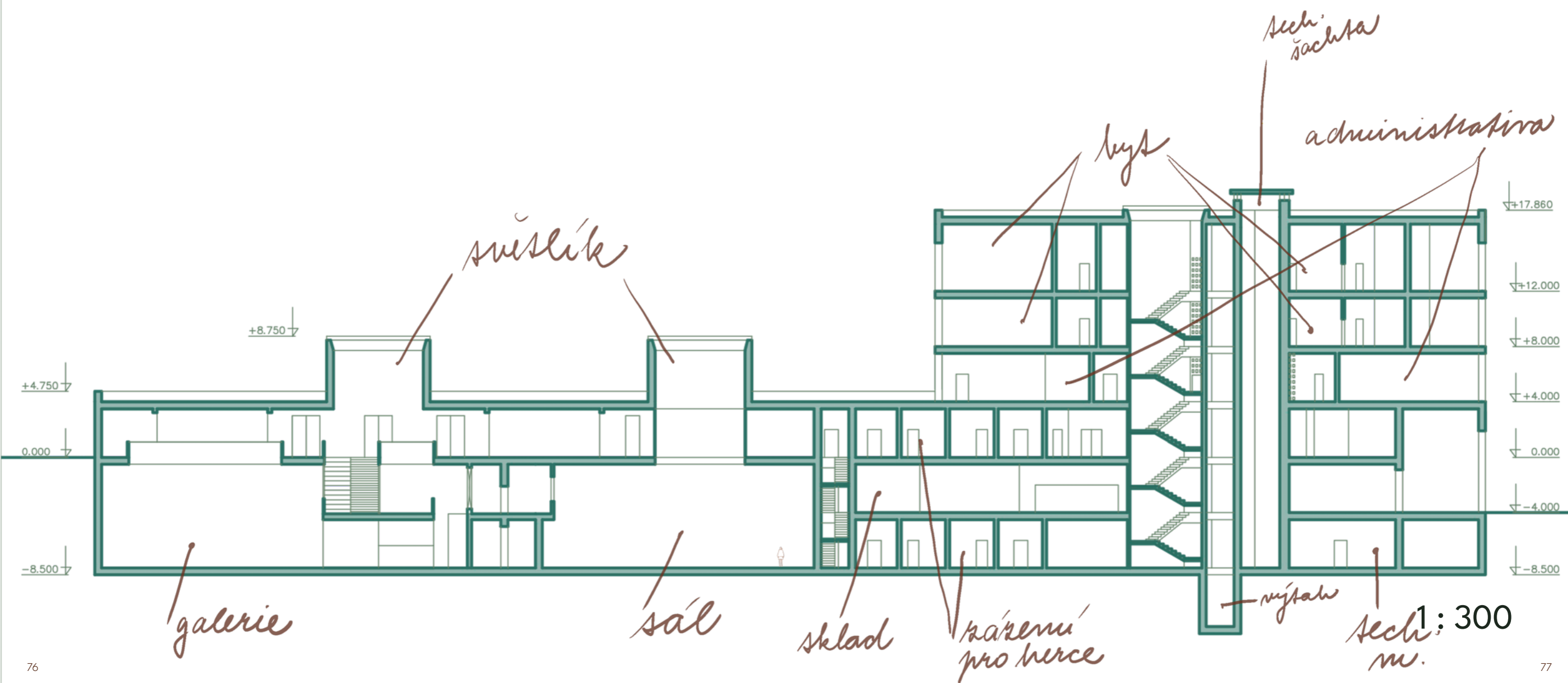
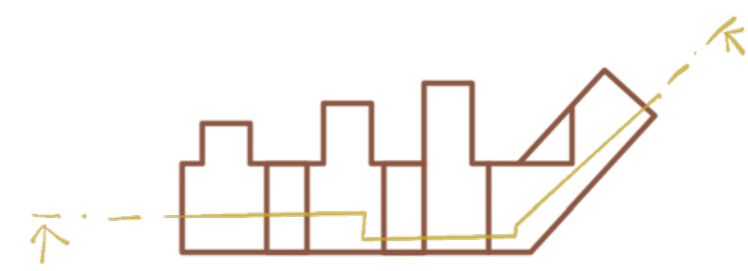
- byt 8
- 4.14 obytná místnost a kuchyně
- 4.15 zádveří
- 4.16 wc a koupelna



1 : 300

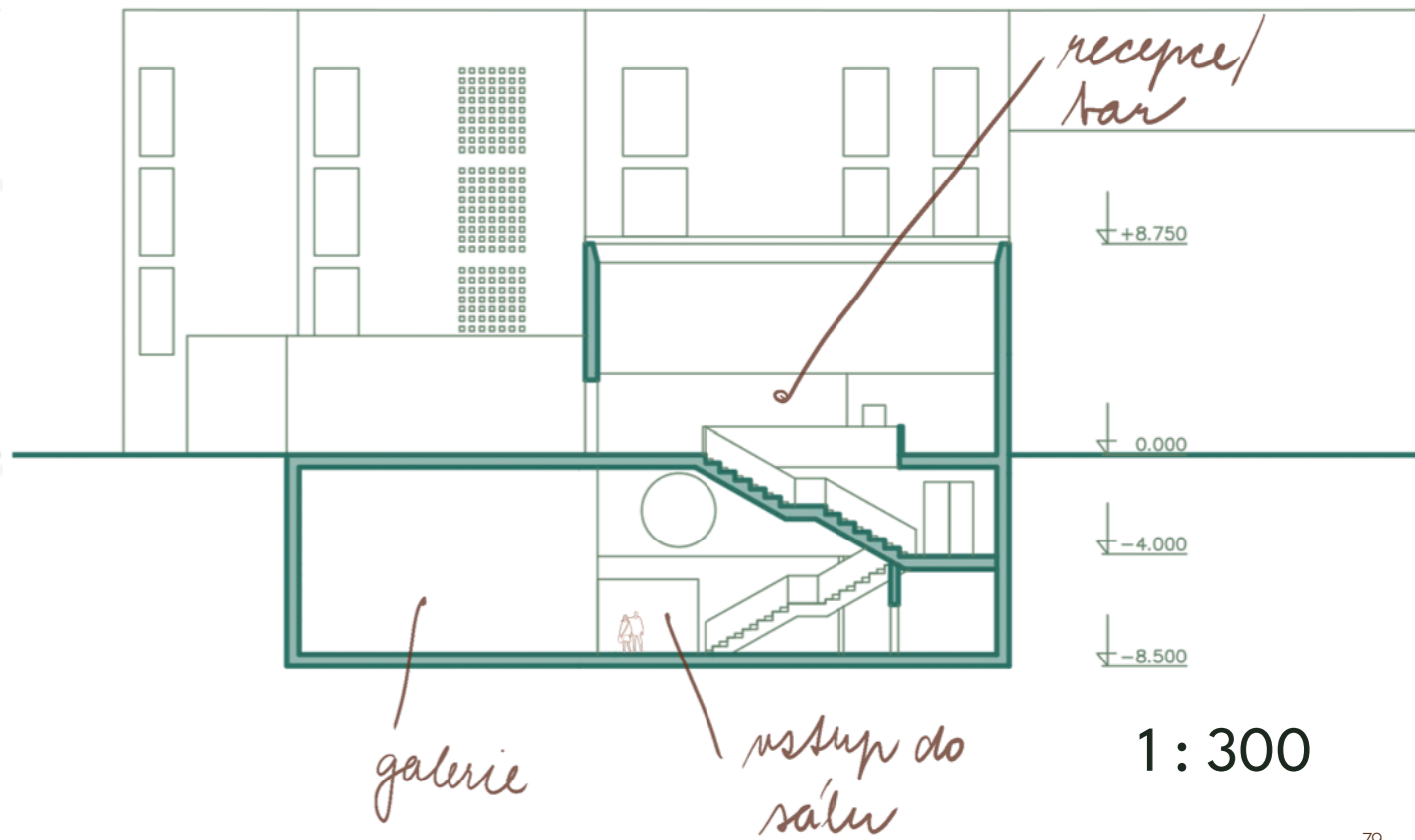
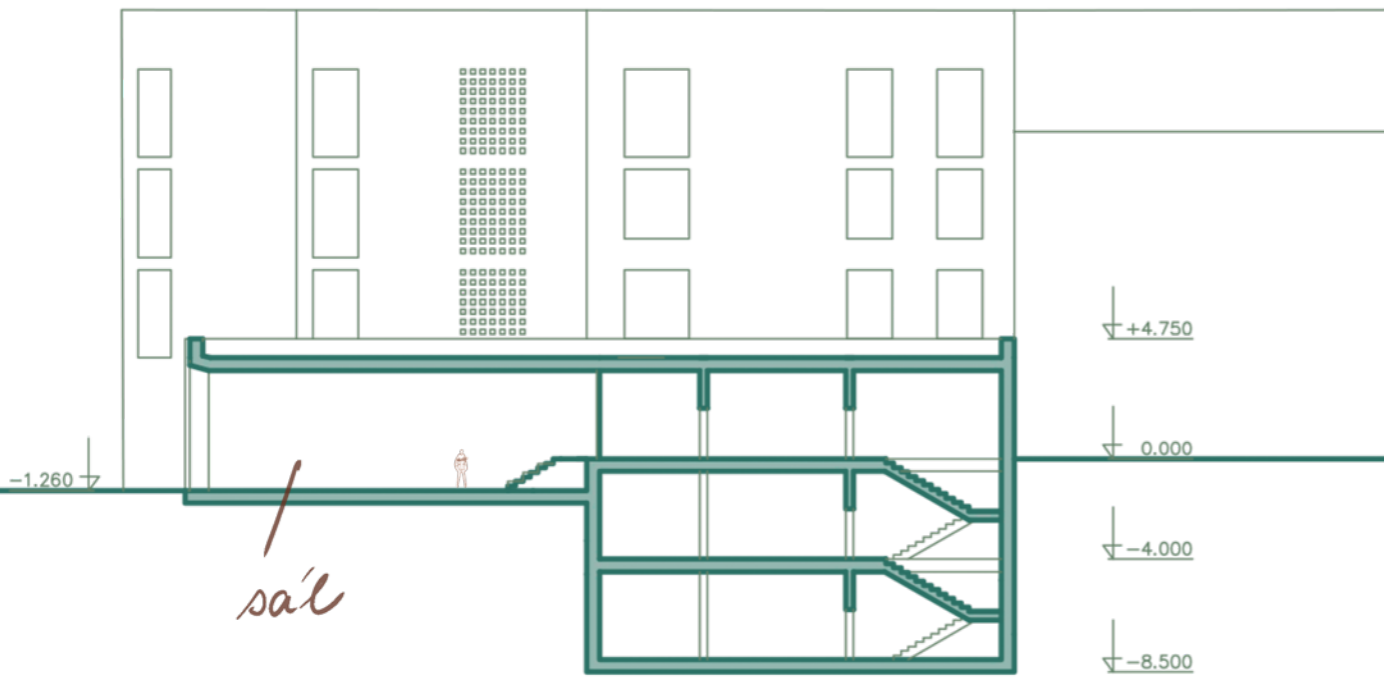
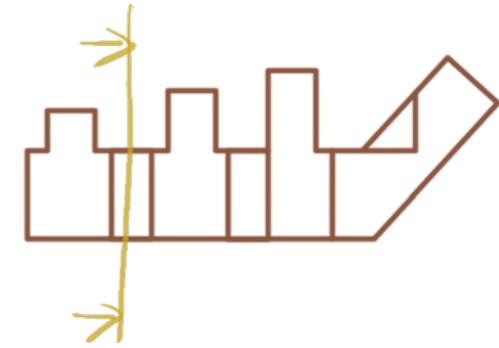
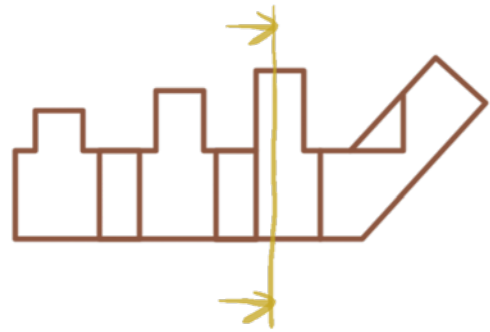


podélný řez



1:300  
m.

příčné řezy



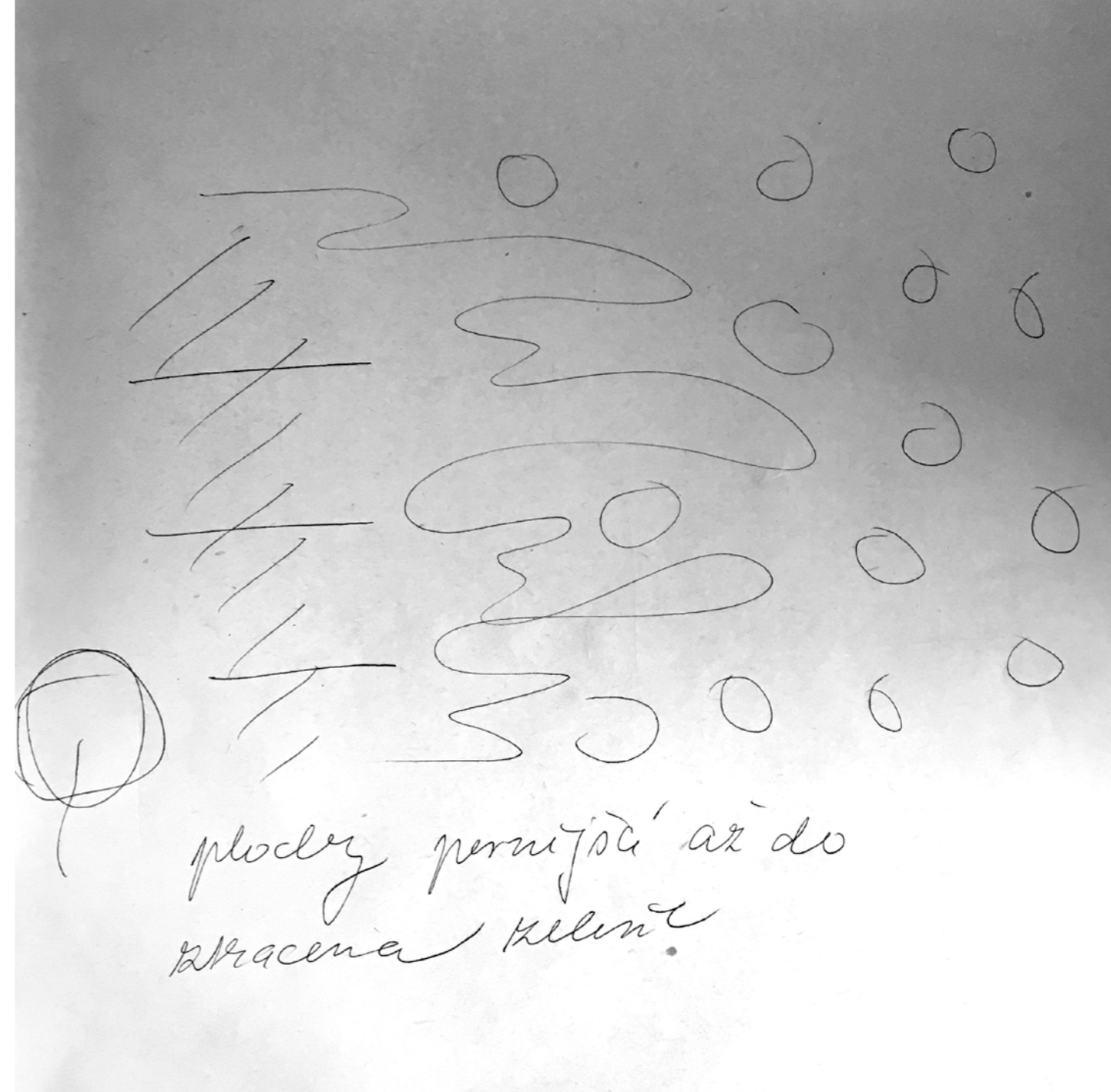
1 : 300

## park

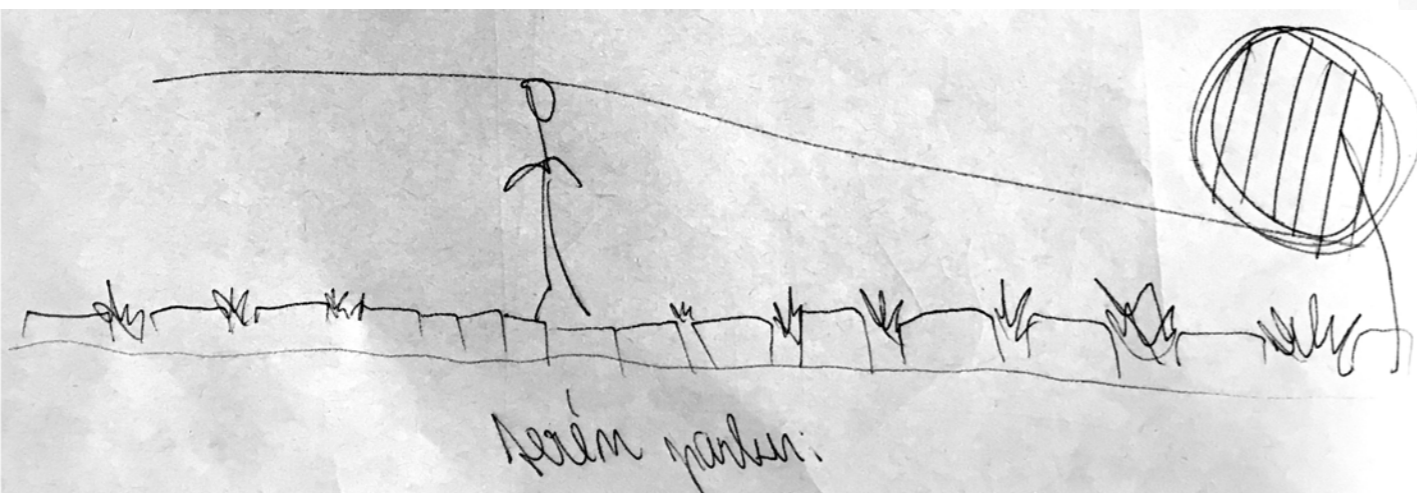
V parku se nacházejí vzrostlé stromy a husté keře. Jedním z největších stromů je chráněný Jirovec maďal. Z keřů jsou zde tisy, zlatice a další. Zbytek parku tvoří travní porost. Pro zpřístupnění a bezpečnější prostředí parku ruším porost keřů a nahrazuji ho v mnoha místech nižšími trvalkovými záhony. Záhony navrhuji kvetoucí od jara do podzimu. Navrhuji zde cibuloviny – sněženky, petrkliče, narcisy a tulipány, kvetoucí v březnu a dubnu. Dále prvosenky, kakosty, chejry, měsíčnice, chrpy, kvetoucí květen- červen. Mavuň červenou, šalvěj, řebříček, heřmánek, kvetoucí v červnu. Kypřeje, plamenky, zavinutky, červenec – srpen. Traviny, sporýše, měsíček lékařský, třapatka, kvetoucí srpen – září. Pampas, rozchodníky, hvězdnice, kvetoucí září – říjen. Některé ze jmenovaných rostlin jako například řebříčky a traviny po seschnutí květů zachovávají stále dekorativní vzhled, který bude zdobit park i v zimním období. Stromy mimo místo stavby objektu zachovávám a v místech kde tvoří alej dosazuji prázdná místa stromy novými, stejného druhu, jaký v parku je nyní – listnaté stromy. V návrhu parku umísťuji prorůstací dlažbu, která se volně rozplývá do zatravněného porostu i do trvalkových záhonů. Zatravnovací dlažba přispívá k lepšímu zasakování dešťové vody na zpevněných plochách parku.

Vegetace na střechách je řešena extenzivně. Navrhuji zde rozchodník, rožec, mavuň, chocholačku a hvozdík.

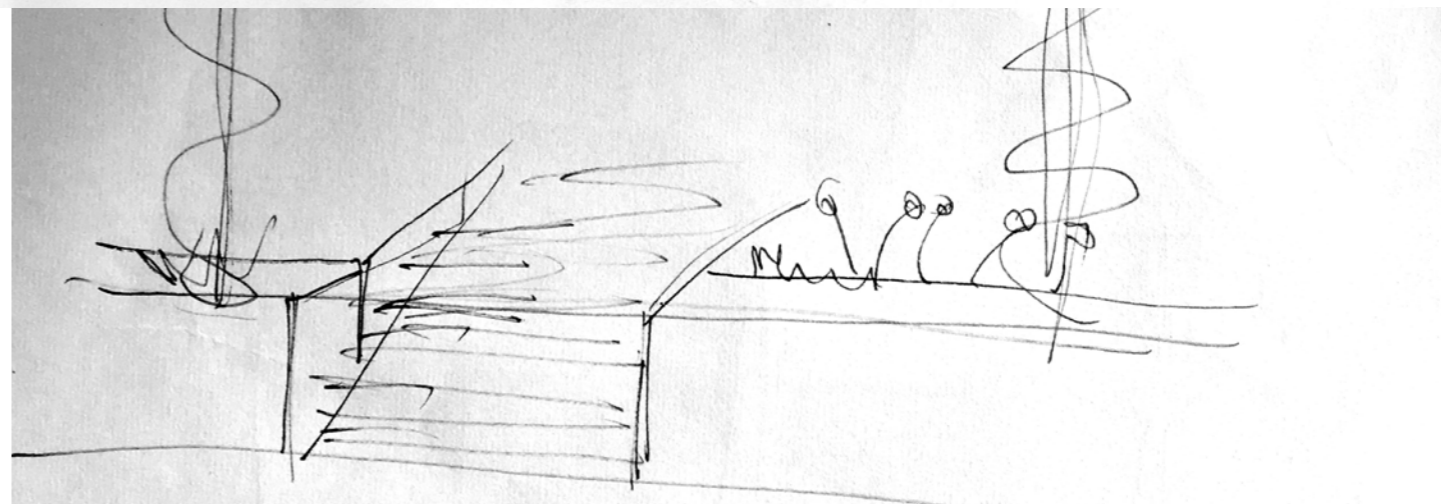
Záhony v parku mají luční charakter. Vyšší sošné rostliny jsou začleněny do středu záhonů pro jejich plasticitu.



plodiny permijou až do  
zpracena kelim.



První park:



## technické řešení

Stavba je navržena ze železobetonového monolitického stěnového systému. Nosné stěny tloušťky 200 mm, jsou monolitické pohledové. Na nich je pomocí speciálních prvků a nerezových kotev, v úrovni stropních konstrukcí, připevněna tepelná izolace tloušťky 120 mm a monolitický pohledový betonový fasádní plášť o tloušťce 120 mm. Zvláštním prvkem stavby jsou velké světlíky a velká zasklení směřující směrem do parku. Tato zasklení jsou navržena s hliníkovými rámy a kotvena okenními systémy Schüco.

V objektu se nacházejí dva druhy podlah. Ve veřejných prostorech (recepce s barem a galerie) i v soukromých prostorech (administrativa, byty) centra jsou podlahy navrženy s povrchem z marmolea, které je odolným, příjemným materiálem vhodným pro tyto provozy. V sálech je potom navržena dřevěná taneční podlaha. V její skladbě je polyuretanová pěna a akustická lisovaná podložka z pěnových bloků pro správné vlastnosti. Jako povrchová úprava je položena vícevrstvá dřevěná sportovní podlaha.

## materiály / povrchy

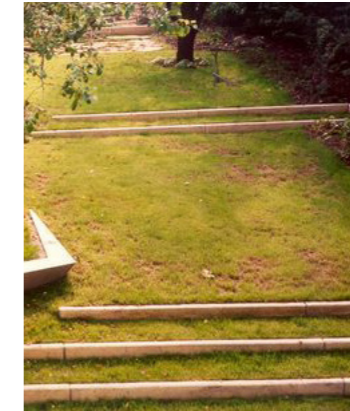
exteriér

pohledový beton



park

pobytové stupně



interiér

marmoleum



bezrámové zasklení



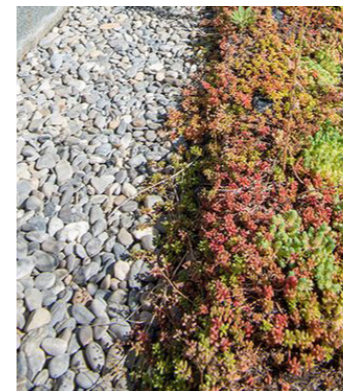
trvalkové záhony



dřevo



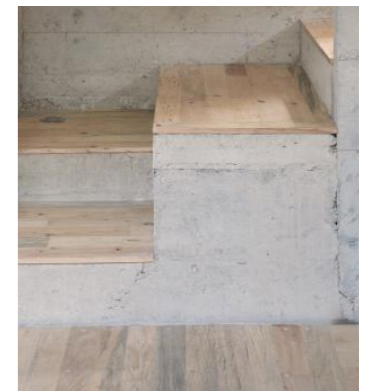
extenzivní střecha



zpevněné plochy



dřevo s betonem



detail 1:20

S1

- rozchodníkový koberec
- střešní substrát 400 mm
- filtrační vrstva - netkaná textilie filtek
- nopová fólie
- separační vrstva - netkaná textilie filtek
- hydroizolace (s úpravou proti prorůstání kořínků)
- tepelná izolace 250 mm
- parozábrana
- ŽB nosná konstrukce 200 mm

S2

- vícevrstvá dřevěná sportovní podlaha 16.5 mm
- akustická lisovaná podložka z pěnových bloků 8 mm
- polyuretanová pěna 15 mm
- polyethilenová folie 0,4 mm
- betonová mazanina 70 mm
- tepelná izolace 180 mm
- hydroizolace
- ŽB konstrukce 200 mm
- štěrkopísek 200mm
- původní zemina

S3

- zatravňovací dlaždice se substrátem 40 mm
- štěrk 200 mm
- šotolina 50 mm
- jemný písek 50 mm
- původní zemina

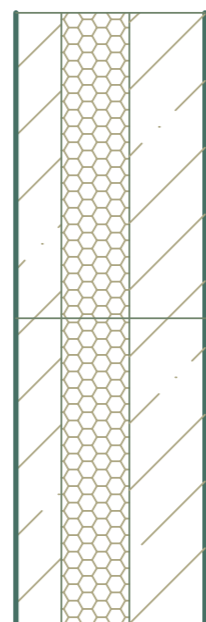
S4

- monolitický betonový pohledový fasádní plášť (moniérka) 120 mm
- tepelná izolace 180 mm
- ŽB monolitická pohledová nosná stěna 200 mm

+4750

+3750

+3500



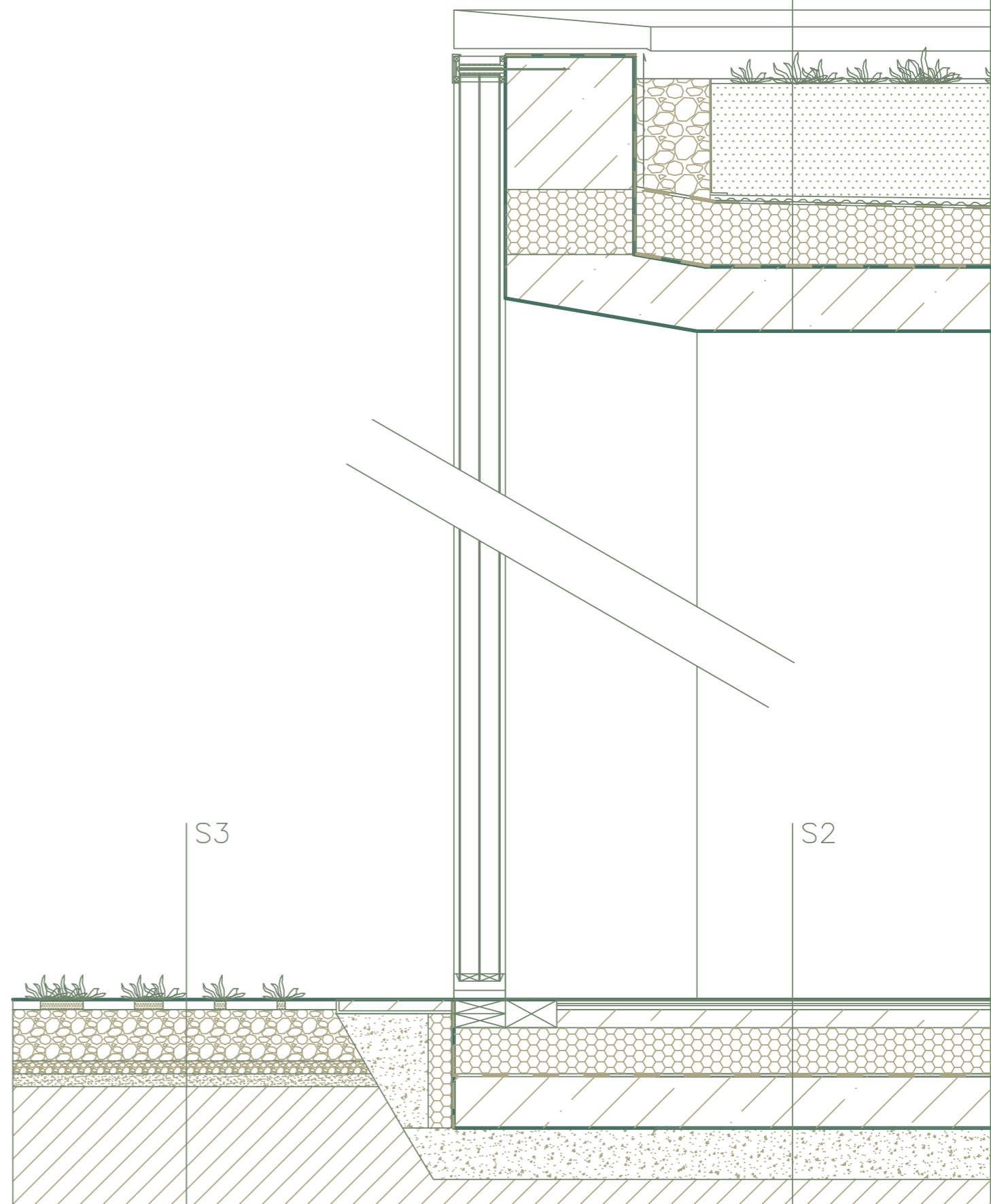
S4

- 1260

- 1560

- 1760

S1



S3

S2

## závěr / zhodnocení

Cílem bylo utvoření ideálního prostoru pro nově se rozvíjející směr pohybového umění. Nalezení správné náplně a typologie takových prostorů. Vhodné by bylo i nalezení vhodného místa pro stavbu objektu s takovouto náplní. To však kvůli následnému zadání konkrétního místa nebylo možné. Cílem se tedy stalo i vypořádání se s konkrétní parcelou a vhodné umístění konkrétní náplně.

V návrhu vzniká centrum pro performery, které se snaží najít výhody lokality centru blízké a výhody parkového prostředí. Vzniká místo prolnutí městského pevného bloku se zelení parku, místo střetu relaxace a kulturního vyžití. Místo živé ale klidné a pro pobyt příjemné.

## bilance území

Celková plocha pozemku:	9 282 m <sup>2</sup>
Zastavená plocha:	1 936 m <sup>2</sup>
Obestavěný prostor:	24 873 m <sup>3</sup>

Počet nadzemních podlaží:	4
Počet podzemních podlaží:	2
Počet sálů:	3
Počet bytů:	8
Počet kancelářských prostor:	4

Odhadovaná cena:	439 106 510 Kč bez DPH
------------------	------------------------

# literatura

KALANDROVÁ, Pavlína, Barbora KOCIANOVÁ, Magdalena MÜLLEROVÁ a Eva ŽÁKOVÁ. RE:PUBLIKUM 2016: příležitosti a rizika práce s publikem v kultuře. [Praha]: Institut umění - Divadelní ústav, 2016. ISBN 978-80-7008-376-5.

SŁAWIŃSKA, Irena. Divadlo v současném myšlení. Praha: Nakladatelství Studia Ypsilon, 2002. ISBN 80-902482-6-8.

CÍLEK, Václav, SCHMELZOVÁ, Radoslava, ed. Divadlo v netradičním prostoru, performance a site specific: současné tendence : [úvodní publikace]. Praha: Akademie múzických umění v Praze, 2010. ISBN 978-80-7331-184-1. Dostupné také z: <http://www.digitalniknihovna.cz/mzk/uuid/uuid:1a914a10-7ac7-11e8-9690-005056827e51>

MELKOVÁ, Pavla. Prožívat architekturu. V Řevnicích: Arbor vitae ve spolupráci s Útvarem rozvoje hlavního města Prahy, 2013. ISBN 978-80-7467-047-3.

BRANDSTETTER, Gabriele, Kerstin EVERT, Nicole HAITZINGER, Christina THURNER a Birgit WIENS. Tanec, prostor a světlo: antologie současné německojazyčné taneční vědy. V Brně: Janáčkova akademie múzických umění, 2017. ISBN 978-80-7460-125-5.

SVOBODA, Josef. Tajemství divadelního prostoru. [Praha]: Odeon, [1992]. Klub čtenářů. ISBN 80-207-0170-2.

LIPUS, Radovan, POPELOVÁ, Lenka a Eva ŠPAČKOVÁ, ed. Svět architektury a divadla: architekt Ivo Klimeš. Praha: Grada, 2014. ISBN 978-80-247-5268-6.

STÝBLO, Zbyšek a Vladimír SOUKENKA. Divadlo: prostor & akce. Praha: České vysoké učení technické v Praze, 2022. ISBN 978-80-01-06926-4.



