

VYSOKÉ UČENÍ TECHNICKÉ V BRNĚ

Fakulta stavební

DIPLOMOVÁ PRÁCE



VYSOKÉ UČENÍ TECHNICKÉ V BRNĚ

BRNO UNIVERSITY OF TECHNOLOGY

FAKULTA STAVEBNÍ

FACULTY OF CIVIL ENGINEERING

ÚSTAV ARCHITEKTURY

INSTITUTE OF ARCHITECTURE

NÁZEV PRÁCE :

TITLE

ARCHITEKTONICKÁ STUDIE FARNÍHO KOSTELA BRNO-LÍŠEŇ

DIPLOMOVÁ PRÁCE

MASTER'S THESIS

AUTOR PRÁCE

AUTHOR

Bc. Šimon Seidl

VEDOUCÍ PRÁCE

SUPERVISOR

prof. Ing. arch. Jiljí Šindlar CSc

BRNO 2017



VYSOKÉ UČENÍ TECHNICKÉ V BRNĚ

BRNO UNIVERSITY OF TECHNOLOGY

FAKULTA STAVEBNÍ

FACULTY OF CIVIL ENGINEERING

ÚSTAV ARCHITEKTURY

INSTITUTE OF ARCHITECTURE

NÁZEV PRÁCE :

TITLE

ARCHITEKTONICKÁ STUDIE FARNÍHO KOSTELA BRNO-LÍŠEŇ

DIPLOMOVÁ PRÁCE

MASTER'S THESIS

AUTOR PRÁCE

AUTHOR

Bc. Šimon Seidl

VEDOUCÍ PRÁCE

SUPERVISOR

prof. Ing. arch. Jiljí Šindlar CSc

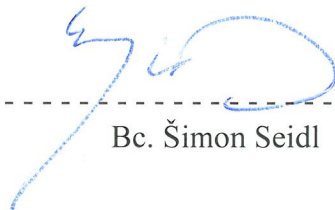
BRNO 2017

**Příloha č. 4 k Dodatku č. 2 Směrnice děkana č. 19/2011
Vzor prohlášení o shodě listinné a elektronické formy VŠKP**

PROHLÁŠENÍ O SHODĚ LISTINNÉ A ELEKTRONICKÉ FORMY VŠKP

Prohlašuji, že elektronická forma odevzdané diplomové práce je shodná s odevzdanou listinnou formou.

V Brně dne 15. 5. 2017



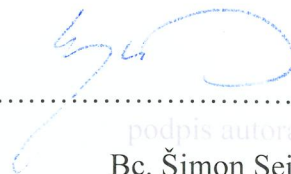
Bc. Šimon Seidl

**Příloha č. 3 k Dodatku č. 2 Směrnice děkana č. 19/2011
Vzor prohlášení autora o původnosti práce**

Prohlášení:

Prohlašuji, že jsem diplomovou práci zpracoval samostatně a že jsem uvedl všechny použité informační zdroje.

V Brně dne15.5.2017.....



.....

podpis autora
Bc. Šimon Seidl



VYSOKÉ UČENÍ TECHNICKÉ V BRNĚ
FAKULTA STAVEBNÍ

Studijní program	N3504 Architektura a rozvoj sídel
Typ studijního programu	Navazující magisterský studijní program s prezenční formou studia
Studijní obor	3501T014 Architektura a rozvoj sídel
Pracoviště	Ústav architektury

ZADÁNÍ DIPLOMOVÉ PRÁCE

Diplomant	Bc. Šimon Seidl
Název	ARCHITEKTONICKÁ STUDIE FARNÍHO KOSTELA BRNO – LÍŠEŇ
Vedoucí diplomové práce	prof. Ing. arch. Jiljí Šindlar, Csc
Datum zadání	30.11.2017
Datum odevzdání	17.05.2017

V Brně dne 17.5.2017

.....
doc. Ing. arch. Antonín Odvárka, Ph.D.

Vedoucí ústavu

.....
Prof. Ing. Rostislav Drochytka, CSC., MBA

Děkan Fakulty stavební VUT

Podklady a literatura

Podklady poskytnuté *Vyhlašovatelem*, Zadání soutěže

Územní plán města Brna

Situace místa stavby - polohopis, výškopis

P. Gössel, G. Lieuthäuser: *Architektura 20. století* (Taschen, Köln; 2006)

Neufert Ernest: *Navrhování staveb* (Consultinvest Praha; 2000)

Norberg-Schulz Ch.: *Genius loci* (Dokořán Praha; 2010)

Zdařilová Renata: *Bezbariérové užívání staveb* (ČKAIT 2011)

Související vyhlášky, technické normy a hygienické předpisy

Informace o líšni pro veřejnost (<http://www.brno-lisen.cz/>)

Bc. Václav Tesař: *Kulturní koncepce m.č. Brno-Líšeň* (Magisterská diplomová práce ÚHV FF MU 2013)

Bc. Martina Svobodová: *Duchovní život v Líšni od příchodu sester Boromejských až po současnost.* (Magisterská diplomová práce PdF MU 2013)

Bc. Viktor Dobiáš: *Od zemědělského městečka k dělnické městské části: Osudy Líšně během 20. století* (Magisterská diplomová práce FF MU 2012)

Herbert Bangs: *Návrat posvátné architektury* (Levné knihy, 2008)

Otto Hermann Pesh: *Druhý Vatikánský koncil* (Vyšehrad, 1996)

www.liturgie.cz

Zásady pro vypracování

Tématem zadání je návrh architektonické studie Farního kostela se zázemím na předem stanovených parcelách patřící Salesiánské církvi. Zadání vychází ze soutěže, jejímž vyhlašovatelem je Salesiánská provincie Praha a Nadace pro radost – stanovené požadavky poměrně jednoznačně vytyčují charakter objektu jak po stránce rozměrové, tak po stránce provozní. Jedná se zejména o vytvoření reprezentativního svatostánku (kostela) v lokalitě, kde salesiánská církev již působí a církevních staveb je tu nedostatek a zázemí pro činnost církve. Druhou částí je pak vytvoření provozů a prostor pro volnočasové využití členů církve i veřejnosti, včetně multifunkčního sálu a učebny. DP navazuje na architektonicko-urbanistickou studii zpracovanou v rámci předchozího TG02. Výkresová část bude zpracována s využitím CAD, textová část a případné tabulkové přílohy budou zpracovány v textovém a tabulkovém editoru a po další úpravy bude použit PS. Do stanoveného termínu bude výsledný elaborát odevzdán vedoucímu DP v úpravě a kompletaci podle jednotných pokynů Ústavu architektury FAST VUT v Brně. Při zpracování diplomového projektu je nezbytné řídit se směrnici děkana č. 19/2011 vč. Dodatků a příloh.

Seznam složek:

A. DOKLADOVÁ ČÁST

B. ARCHITEKTONICKÁ STUDIE

_A4 textová část v předepsané podobě

_A2 architektonická studie, případně jiné úměrné měřítko dle potřeb projektu

_A3 architektonická studie pro archivaci

_ presentační plakát 700/1000 mm (na výšku)

C. MODEL v úměrném měřítku

CD/DVD s kompletní dokumentací

předepsané přílohy

.....
prof. Ing. arch. Jiljí Šindlar, CSc. - Vedoucí diplomové práce

Abstrakt

Hlavním záměrem diplomové práce bylo navrhnout stavbu naplňující požadavky vyhlášovatele a zároveň mající kladný dopad na svoje území v užších i širších souvislostech. Sem můžeme zahrnout zvýšení počtu církevních objektů, zkvalitnění sídlištní zástavby, rozšíření nabídky společenských a volnočasových aktivit a kultivaci terénu a zeleně. To vše na základě posouzení lokality i v jejím kontextu a dalších souvislostech (kulturní, historické). Objekt má nejen poskytnout zázemí všem stanoveným činnostem, ale rovněž sloužit jako reprezentativní stavba, lákající nové návštěvníky. Jedná se o aktivní prostor, propojující městské obyvatelstvo s kulturou, přírodou a především Bohem – a to s přispěním umístění na viditelné, atraktivní lokalitě s dobrým přístupem. Bude se jednat o dominantní stavbu poukazující na svůj účel, sounáležící se svým okolím a funkčně napojenou na kulturně-společenské dění v líšni s přesahem na celoměstský rozměr.

Klíčová slova

Církev, Salesiáni, kultura, volný čas, komunitní centrum, rekreace, společenské dění, multifunkční sál, Brno, Líšeň, místo pro setkávání, nadčasové centrum dění, městský život, výchova

Abstract

The main aim of the diploma thesis was to design a building that meets the requirements provided by the announcer and at the same time has a positive impact on the area in both closer and larger context. This may include increasing the number of ecclesiastical buildings, improving the quality of local architecture, expanding the range of social and leisure activities, and cultivating terrain and greenery. All of above on the basis of the analysis of the locality in its context and further coherences (cultural, historical). The object is not only to provide background to enlisted activities, but also to serve as a representative building attracting new visitors. It is an active space connecting the urban population with culture, nature and above all God - with the help of its location on a visible, attractive place with good access. It will be a dominant building expressing its purpose, related to its surroundings and functionally cooperating with the cultural and social happening in Líšeň with a transition to a city-scale dimension.

Keywords

Church, Salesians, culture, leisure, community center, recreation, social events, multifunctional hall, Brno, Líšeň, meeting point, timeless center of happening, city life, education

Bibliografická citace VŠKP

Bc. Šimon Seidl *Architektonická studie farního kostela Brno-Líšeň* 2017. 24 s., 31 s. příl.
Diplomová práce. Vysoké učení technické v Brně, Fakulta stavební, Ústav architektury.
Vedoucí práce prof. Ing. arch. Jiljí Šindlar, CSc.

Prohlášení:

Prohlašuji, že jsem diplomovou práci zpracoval samostatně a že jsem uvedl všechny použité informační zdroje.

V Brně dne 15.5.2017

.....
podpis autora
Bc. Šimon Seidl

Poděkování

Rád bych tímto poděkoval vedoucímu mé diplomové práce panu prof. Ing. arch. Jiljí Šindlar, Csc. za zodpovědné vedení a ochotu poradit a pomoci při vypracování této diplomové práce. Moje díky rovněž náleží celé fakultě stavební za umožnění přístupu ke znalostem a zkušenostem, nutným k jejímu vypracování.

V Brně dne 15.5.2017

Bc. Šimon Seidl

OBSAH:

- a) TITULNÍ STRANA
- b) PROHLÁŠENÍ AUTORA O PŮVODNOSTI PRÁCE S PODPISEM AUTORA
- c) PROHLÁŠENÍ O SHODĚ LISTINNÉ A ELEKTRONICKÉ FORMY VŠKP
- d) ZADÁNÍ VŠKP
- e) ABSTRAKT A KLÍČOVÁ SLOVA V ČESKÉM A ANGLICKÉM JAZYCE
- f) BIBLIOGRAFICKÁ CITACE VŠKP PODLE ČSN ISO 690
- g) PODĚKOVÁNÍ
- h) OBSAH
- i) ÚVOD
- j) VLASTNÍ TEXT PRÁCE: PRŮVODNÍ ZPRÁVA
- k) ZÁVĚR
- l) SEZNAM POUŽITÝCH ZDROJŮ
- m) SEZNAM POUŽITÝCH ZKRATEK A SYMBOLŮ
- n) POPISNÝ SOUBOR ZÁVĚREČNÉ PRÁCE
- o) SEZNAM PŘÍLOH
- p) PŘÍLOHY



PRŮVODNÍ ZPRÁVA

ARCHITEKTONICKÁ STUDIE FARNÍHO KOSTELA BRNO – LÍŠEŇ
DIPLOMOVÁ PRÁCE KVĚTEN 2017 • VEDOUCÍ PRÁCE PROF. ING. ARCH. JILJÍ ŠINDLAR, CSc
AUTOR BC. ŠIMON SEIDL
VYSOKÉ UČENÍ TECHNICKÉ V BRNĚ • FAKULTA STAVEBNÍ • ÚSTAV ARCHITEKTURY

OBSAH:

ÚVOD

- 1] IDENTIFIKAČNÍ ÚDAJE
 - 2] CHARAKTERISTIKA ÚZEMÍ
 - 3] CHARAKTERISTIKA
 - 4] URBANISTICKÉ ŘEŠENÍ
 - 5] ARCHITEKTONICKÉ ŘEŠENÍ
 - 6] STAVEBNĚ-KONSTRUKČNÍ ŘEŠENÍ
 - 7] STAVEBNĚ-TECHNICKÉ ŘEŠENÍ
 - 8] TECHNICKÉ ZABEZPEČENÍ OBJEKTU
 - 9] ARCHITEKTONICKÝ DETAIL
 - 10] EKOLOGICKÉ ASPEKTY A VLIV OBJEKTU A JEHO UŽÍVÁNÍ NA ŽIVOTNÍ PROSTŘEDÍ
 - 11] BEZPEČNOST UŽÍVÁNÍ A ODRŽENÍ OBECNÝCH POŽADAVKŮ NA VÝSTAVBU
- ZÁVĚR

ÚVOD

Diplomová práce navazuje na předchozí semestr ateliérové tvorby TG 02, řešící tentýž projekt z hlediska urbanistického a dalších vztahů s jeho okolím. Práce vycházela z analýz území, hledání historických vztahů a kontextu s děním v městské části. Bylo dbáno na naplnění požadavků vyhlášovatele a jejich transformaci pro daný objekt a lokalitu.

Následná diplomová práce z výše uvedeného projektu vychází. Hledá ideální možnosti z dříve zvažovaných a uplatňuje je pro architektonickou studii. Důraz je dán na dostupnost s níž souvisí bezpečnost a snadná orientace, reprezentativní charakter stavby, naplnění všech požadovaných funkcí a vhodné architektonické ztvárnění, zasazující objekt citlivě do okolní zástavby.

Výsledným dílem je dvojice propojených objektů s dvorním podiem, jež přímo navazuje na travnatý svah. Jedná se o místo relaxace, společenského dění, setkávání lidí a setkávání věřících s bohem- to vše v přiměřené harmonii navzájem se obohacujících prvků. Vzniklý objekt tak vhodně odstraňuje místní nedostatek církevních staveb a rozvíjí možnosti společenských aktivit a kulturního dění.

1] IDENTIFIKAČNÍ ÚDAJE

Název stavby: ARCHITEKTONICKÁ STUDIE FARNÍHO KOSTELA BRNO – LÍŠEŇ

Místo stavby: K.Ú. LÍŠEŇ, Č.P. 5037/30, 5037/32 A PŘILEHLÉ OKOLÍ

Charakter stavby: FARNÍ KOSTEL SE ZÁZEMÍM

Zadavatel: VYSOKÉ UČENÍ TECHNICKÉ V BRNĚ, FAKULTA STAVEBNÍ
VEVEŘÍ 31/95, 602 00 BRNO

Vypracoval: BC. ŠIMON SEIDL

Vedoucí práce: PROF. ING. ARCH. JILJÍ ŠINDLAR, Csc

2] VYMEZENÍ A ÚČEL STAVBY

Předmětem zadání je vytvořit na stanovené parcelní ploše 5037/30, 5037/32 včetně blízkého okolí církevní stavbu se vztahem k veřejnosti. Objekt by měl propojovat lidi s bohem a zároveň sloužit jako společenské, kulturní a rekreační zázemí

Diplomová práce navazuje na urbanisticko-architektonickou studii zpracovanou v rámci předdiplomového projektu TG02, řešící objekt zejména v jeho širších souvislostech a hledající nejhodnější možné varianty pro následnou studii.

V objektu se nachází kostel; církevní zázemí s ubytováním, kancelářemi a kaplí; výukový prostor a multifunkční sál se zázemím, napojený na venkovní parter (dvůr). Součástí objektu je i

garážové stání.

3] CHARAKTERISTIKA ÚZEMÍ

3.1 POLOHA. Území pro výstavbu je jasně specifikované vyhlásovatelem a jedná se o dvojici parcel, z nichž první (jižní) je nezastavěná zelená plocha a druhá je částečně zastavěná církevním objektem. Ten je ve špatném technickém stavu a jeho demolice je umožněna a pro tuto studii nezbytná. Na sousedních parcelách se další stavby nenachází.

3.2. MORFOLOGIE TERÉNU A ZELEŇ. Parcela se nachází v mírném svahu s několika prudšími terénními zlomy, směrem na jih se pak terén svažuje strměji. Parcela je zatravněna neudržovaným trávníkem, sloužícím občasně jako hřiště. Na parcele se nenacházejí žádné stromy, nejbližší se pak vyskytují při její jižní hranici. Převýšení se různí a v rámci parcely se jedná přibližně o 3 metry.

3.3. INFRASTRUKTURA A DOPRAVA. Parcela přímo sousedí s parkovací plochou a navazují na ni pěší komunikace. Přestože je stávající obslužnost dostatečná, je plánovaná přestavba stávajících komunikací za účelem zlepšení jejich technického stavu a dosažení reprezentativnějšího charakteru. Vyhlášovatel rovněž zmiňuje rozšíření nedalekých parkovacích ploch. Všechny potřebné sítě se nacházejí v blízkosti pozemku a jejich napojení tak nevyžaduje vážnější zásahy. Přímo přes parcely nevede žádná význačná síť jež by mohla být výstavbou ohrožena.

3.4. VZTAHY. Parcela se nachází ne nezastavěném pruhu zeleně svažujícím se směrem na jih od okružní komunikace až do údolí, jímž vede tramvajová linka. V prostoru se objevuje jen řídké množství stromů . Celkově místo nabízí velmi kvalitní výhled na střed města.

4] URBANISTICKÉ ŘEŠENÍ

posouzení vhodné urbanistického řešení bylo předně cílem předdiplomního projektu, na jeho základě můžeme konstatovat následující souhrn stručných informací:

4.1 HISTORIE. První zprávy o osídlení sahají až do poloviny 13., respektive na začátek 14. století (nicméně osídlení oblasti je prokazatelně výrazně staršího charakteru). V této době již Líšeň patřila mezi větší a významnější vsi. Později, koncem 19. století a v první polovině 20. století Líšeň proslula po celé Moravě díky své obchodní činnosti.)- V roce 1938 na toto téma dokonce vyšel sborník s příznačným názvem Líšeň, město dobrého obchodu – spíž města Brna. Na tyto fakta poukazuje řada českých historiků a osobností, jako Karel Altmači bratři Mrštíkové

Líšeň se dostalo povýšení na městečko císařem Ferdinandem I. v roce 1558, tehdy Líšeň získala práva trhovců, ale rovněž vlastní pečeť a znak. Milníkem byl rok 1905, kdy byla Líšeň propojena s Brnem místní dráhou, na což navázal stavební rozmach, a poté se v roce **1944 stala součástí města.**

Významné bylo období 70. a 80. let minulého století, během nichž došlo k výstavbě panelového sídliště, čímž se Líšeň významně demograficky proměnila. Na konci Druhé světové války se počet obyvatel městské části pohyboval lehce pod osmitisícovou hranicí, později, na počátku let osmdesátých klesl téměř k hranici šesti tisíc obyvatel. Během 80. let se vlivem ntenzivní panelové

výstavby počet obyvatel Líšně více než čtyřnásobil. Tisíce nových obyvatel žily na malém prostoru, bez jakýchkoliv vztahů, vedoucích k pokřivené anonymně a s nulovou návazností na starou zástavbu.

4.1 KULTURA. Díky pestré historii a dlouhodobé samostatnosti se v líšni vytvořil pestrý kulturní folklór s vlastními událostmi, kroji i nářečím, dnes z něj můžeme zmínit:

KCL-kulturní centrum Líšně

Centrum volnočasových aktivit Kotlanka. Prostory na Kotlanově ulici disponují dvěma menšími sály, keramickou dílnou a klubovnou s přilehlým atriem. Všechny slouží k pořádání kurzů.

Dělnák disponuje dvěma sály, menším s kapacitou cca 100 osob a větším s kapacitou 300 sedících diváků, také galerií k pořádání výstav doprovázejících některé z akcí a součástí areálu na Klajdovské ulici je rovněž venkovní hřiště. Dále zaštiťuje konání předních líšeňských akcí

Líšeňské hody – Jednou z vůbec nejvýznamnějších spolkových akcí Líšňáků jsou hody, konané první víkend v září.

Líšeňské vánoce – mají charakter Velikonočnímu jarmarku, jen povahu zboží nabízeného v rámci jarmarku pochopitelně určuje období adventu.

Farmářské trhy – v současnosti nabývají na popularitě

Líšeň sobě -občanského sdružení usilující o sjednocení společenského a kulturního dění a zlepšení kvality života v městské části

Komunitní centrum55- pořádá stejnojmenný festival. Vícedenní akce nese podtitul Jarmark líšeňských spolků a osobností

Divadlo Líšeň spolu

Národopisný soubor Líšňáci

Rodinné centrum Pastelk

Salesko -Salesiánské středisko mládeže je významným činitelem líšeňské kultury, úzce propojené s místní římskokatolickou farností. Od roku 1995 působí v areálu nacházejícím se v zástavbě nové Líšně, na ulici Kotlanově, jako jedno ze dvou v Brně.⁶³ Salesiánská filozofie je založena na rozvoji mladých lidí, jejich respektu, tvořivosti a komunikace. V souladu s těmito ásadami Salesko provozuje širokou paletu aktivit – kluby a kroužky pro děti všech věkových kategorií, ale i pro dospělé, také tábory a jednorázové akce, včetně přednášek či koncertů. Součástí střediska jsou také sportoviště, která Salesko pronajímá zájemcům z řad široké veřejnosti.

4.2 VYHODNOCENÍ ÚZEMÍ. Přestože je území Líšně možno považovat již za jednu z odlehlejších částí Brna, nabízí stávající komunikační systém dobré a rychlé napojení jak silniční dopravou tak i sítí linek mhd včetně tramvajové dopravy. Blízkost turisticky atraktivních lokalit pak nabízí možnosti výletů – jejichž součástí by mohla být i návštěva navrhovaného objektu majícího potenciál pro nalákání i mimo-Líšeňských návštěvníků. Turisté v Líšni mimojiné nejsou novinkou, zákazníci trhovců vystřídali ve dvacátém století zaměstnanci fabriky a návštěvníci akcí s mnohatisícovou návštěvností v Mariánském údolí.

Samotná parcela je dobře dostupná hromadnou dopravou (docházková vzdálenost pod 5 minut ze zastávky autobusu a přibližně 5 minut ze zastávek tramvaje). Navíc se v těsné blízkosti počítá s rozšířením parkovacích stání, jež by mělo bohatě uspokojit i osobní dopravou přijíždějící návštěvníky, bez nutnosti zasahovat parkovacími plochami na samotný pozemek – což je, mimo

jiné, zmíněno i samotným zadavatelem soutěže. Jako jistou nevýhodu lze nicméně vidět obslužnost objektu pouze druhotnými komunikacemi určenými residentům, která nutně povede ke shoršené orientaci a vyhledání stavby v zástavbě. I proto je žádoucí, aby byl objekt z okolní zástavby jednoznačně vymezen a jeho funkce byla čitelná.

Popeláři, hasiči i záchranná služba mají možný přístup po výše zmíněných komunikacích a to ze západní strany až do těsné blízkosti k objektu. Zde bude dbáno na to, aby byl umožněn průjezd podél celé stavby, pro případ krizových situací.

Pozemek poskytuje mimořádně dobrý výhled jak na Líšeň, tak i na centrum města Brna. Navíc je prakticky nemožné, aby byl tento výhled v budoucnu narušen. Společně se značným množstvím zeleně v okolí a charakteru navrhovaného objektu se nám zde tak utváří ideální plocha pro všechny stěžejní účely: relaxace, setkávání lidí, volnočasové vyžití a zejména kontakt s Bohem.

4.3 STÁVAJÍCÍ ZÁSTAVBA. Je dodnes poměrně striktně rozdělena na „starou“ kde převažují cihlové zděné nízké stavby s převážně sedlovými střechami a „novou“ již vévodí vícepatrová panelová zástavba (viz HISTORIE). V blízkosti se nachází továrna Zetoru.

Navrhovaný objekt se nachází v centru „nové“ zástavby i když si od stávajících domů udržuje odstup. **Právě neuspokojivé architektonické poměry směřovaly ztvárnění objektu tak aby 1. byl kvalitní reprezentativní stavbou a zároveň 2. nenarušoval již tak dosti tvarově i barevně nesourodou scénérii.**

4.4 URBANISTICKÝ NÁVRH. Cílem je vhodné umístění objektu do svažitého zatravněného pásu tak, aby vhodně doplnil stávající koncepci zástavby jak po stránce architektonické tak i funkční. Kostel je zde dlouhodobě chybějící stavbou a stejně tak i zázemí by mělo mít pozitivní dopad v měřítku celé městské části.

4.5 HMOTOVÉ ŘEŠENÍ. Velikost a koncepce hmot objektu byly do značné míry formovány požadavky na vnitřní prostory a velikostí parcely. Postupně tak vznikla skladba dvou hmot, na jih otevřených do prostoru dvora a navazujícího svahu. Ze severní strany jsou pak objekty částečně zapuštěny pod terén jako reakce na svažitý profil. SO 001 je velký kvádr, jehož měřítko slouží jako optické propojení stavby se stávající zástavbou. SO 002 je pak na členitějším půdoryse čímž se přibližuje měřítku drobnějších a členitějších staveb na sever od parcely. Byla dodržena maximální stanovená výška 16m.

SALESIÁNSKÁ CÍRKEV

Společenství of Svatého Francise de Sales je Římskokatolickým zřízením založeným ke konci 19. století Svatým Johnem Bosco. Za cíl mělo podporu chudých dětí za průmyslové revoluce. Církev se i nadále věnuje charitativním činnostem, výchově mládeže a snaze motivovat děti k náboženství. Moderním tendencím církve je pak podpora vzdělání včetně vysokoškolského a zájmové aktivity.

Součástí je i ženský institut známý jako Salesiánské Sestry Dona Bosco (oficiálně Dcery Mariánské pomoci Křesťanům) nicméně se nejedná o totožnou společnost se samotnými Salesiány.

5] ARCHITEKTONICKÉ ŘEŠENÍ

Jelikož dispoziční řešení bylo pevně stanoveno a hmotové z něj poměrně jednoznačně vykryštovalo s ohledem na velikost dané parcely, bylo centrálním bodem této práce výrazové

hledisko objektu. Přes prvotní vize extravagantní stavby došlo k postupnému umírnění a zjednodušení – a to právě s ohledem na již zmiňovanou nesourodost stávající zástavby, již by atypická stavba ještě více narušovala. Výsledkem byl záměr vytvořit charakteristický i když nevtíravý venkovní dojem a poutavý vnitřní prostor, který by však nebyl v kontrastu s obálkou budovy.

Zohledněno bylo optické propojení s městem v obou směrech- tedy jednak výhled z prostor objektu a naopak viditelnost objektu z jižně situovaných lokalit. Dále byl uvažován pohyb lidí, pro který je objekt buďto cílem (věřící, lidé přicházející sem za zábavou) nebo naopak výchozí stanicí pro výlety do blízkých lokalit.

5.1 PROVOZNÍ ŘEŠENÍ. Provoz objektu zrcadlí představy vyhlášovatele o 3 dílčích celcích. Stěžejním je církevní objekt- kostel SO 001 s kaplí (součást SO 001) sloužící pro náboženské obřady a setkání věřících. Kaple je pak vyhrazena pro členy a návštěvníky užších kruhů církve. V suterénu je pak umístěn multifunkční sál.

Církevní zázemím-fara SO 002b slouží církvi k administrativě a správě tohoto souboru objektů, rovněž pak jako ubytovna o 8mi pokojích se zázemím.

Volnočasové centrum SO 002a je v přízemí SO 002 a slouží jako zázemí pro církevní i necírkevní aktivity mládeže a výchovu.

Dvůr (SO 003) je při jižní straně fasády a navazuje na jižně orientovaný zatravněný svah. Objekty se do dvora otevírají posuvnými prosklenými stěnami.

Provoz se dále odvíjí od urbanistické situace, ať se již jedná o příjezd vozidel (včetně havarijních a zásobovacích) nebo pěší a bezbariérovou dopravu. Právě na betzbariérovost objektu i jeho okolí byl kladen velký důraz. Krom vodících prvků jsou tu tak rampy a výtahy a veškerá bezpečnostní opatření sloužící i pro větší komfort pohybu dětí a seniorů.

SETKÁVACÍ PLOCHY jsou dvě- jednak před hlavním vstupem do kostela, druhak při vstupu na dvůr. Na tom najdeme plochy rekreační s posezením a volnočasové s hřištěm pro petangue a stolní tenis. Pro rekreaci je rovněž uzpůsoben přilehlý trávník.

5.2 DISPOZIČNÍ ŘEŠENÍ. Dispoziční řešení je vyvozeno z provozních požadavků a charakteru terénu

1.NP = +- 0,000 = 345 m.n.m

V SO 001 je umístěn multifunkční sál, dělitelný na dva dílčí prostory posuvnou příčkou a propojitelný s venkovními prostory posuvnou prosklednou stěnou. Je zde bar a technika pro konání široké palety akcí. Na sál navazuje zázemí se šatnami a toaletami. Bar je pak propojen s kuchyní jež sousedí se skladovacími prostory. Ty jsou doplněny pro prostor na ukládání odpadů a v blízkosti vjezdu do garáže, jež je rovněž součástí 1NP. Najdeme tu pochopitelně i komunikační jádro se schodištěm a výtahem.

SO 002a je podobným způsobem napojeno na dvůr a vevnitř skýtá výukovou místnost, kabinet pro vyučující, toalety, halu s komunikačním jádrem a kuchyňkou a technickou místnost. Ta ukrývá kotelnu, jež obsluhuje všechny objekty komplexu. Je dimenzována s ohledem na možnost využití plynového i elektrického kotle.

DVŮR navazuje na trávník osazený sedacími trámy. Na dvoře je pak posezení obsluhované

barem ze sálu a plochy pro volnočasové aktivity včetně dvou hřišť.

2.NP

SO 001 má podlahu v úrovni + 4,500 a obsahuje prostor kostela. K tomu je přístup z venkovní verandy, sloužící jako zhromaždiště a to buď přímo, nebo skrze šatnu. Šatna je napojena na zpovědnici dělitelnou posuvnou příčkou pro možnost individuální i skupinové zpovědi. Rovněž se zde nachází dětský koutek a komunikační jádro. Koutek je určen zejména malým dětem, které by se v kostele cítily nekomfortně. Vizuální kontakt nicméně zůstává zachován skrze okno. Koutek je dělen na část pro batolata (s hracím podiem) a část s kreativní minidílnou pro starší děti.

Kostelní prostor je propojen se Sakristií, umožňující přípravu náboženských obřadů i většímu počtu lidí. Také je zde oddělená přípravná s umyvadlem. Sakristie je přímo napojena na farní objekt SO 002b, mající podlahu v úrovni +4,000.

V tomto objektu se nacházejí dvě kanceláře, dva pokoje, dvě koupelny a klubovna. Ta je určena pro setkávání členů církve a relaxaci. Klubovna navazuje na venkovní terasu s posezením, umístěnou na střeše SO 002a. Podlaží má i samostatný privátní přístup ze severu a samozřejmě je schodiště a výtah umožňující přístup do dalších pater.

3.NP

SO 001 má podlahu v úrovni +8,000 a najdeme zde dva provozy na opačných koncích objektu, jež dělí kostelní sál. Jedním z nich je na komunikační jádro navazující chór, zahrnující varhany. Ten je napojen na zázemí s technikou varhan a prostorem pro přípravu sboru a skladování. Druhým provozem je kaple, přímo napojená na objekt SO 002b.

Ten má podlahu v úrovni +7,500 a obsahuje krom schodiště s výtahem čtyři pokoje, dvě koupelny, a jídelnu s kuchyní.

5.3. PROVOZ A ÚDRŽBA. Provoz objektu je zajištěn personálem, starajícím se o chod veřejných a poloveřejných prostor a církevními pracovníky, zajišťujícími dobrý stav prostor neveřejných, jež slouží užším činnostem církve. Pro chod objektu je stěžejní jeho napojení na místní síť. Objekt je napojen na všechny sítě, zahrnující dešťovou i splaškovou kanalizaci, pitnou vodu, elektro, plyn a internetovou přípojku. Dalším požadavkem je dopravní obslužnost.

PŘÍSTUP k objektu je zajištěn z parkoviště na severní straně a komunikace na straně východní. Objekt je pak možné podjet menšími vozidly skrz průjezdnou garáž. HAVARIJNÍ VOZIDLA mohou využít obě možnosti příjezdu, aby byl umožněn snadný přístup ke všem fasádám a vchodům - zejména pro potřeby hasičů. Zásobovací a údržbová vozidla nechť upřednostňují příjezd od severu přes parkoviště, s ohledem na bezpečnost pěších. To platí i pro příjezd popelářských vozidel, jež mohou zacouvat po krátké rampě až k těsné blízkosti odpadních nádob. Hosté využijí přílehající parkoviště na severní straně objektu, případně pak parkovací stání v okolních ulicích. Pěší přístup je možný od západu a jihu, pro soukromé účely církve pak i od severu.

KOMUNIKACE v interiéru i exteriéru jsou osvětleny a napojeny na požární únikové cesty včetně patřičného značení. Stěžejní komunikace jsou řešeny jako bezbariérové, doplněny o vodící linie s manipulačním prostorem pro invalidní vozík i nosítka. Důraz je dán na bezpečnost i při špatných povětrnostních podmínkách či případě havárie a dalších nebezpečí. V interiéru i exteriéru jsou aplikovány orientační prvky (tabule, linie..) a instalována preventivní bezpečnostní opatření (zábradlí..) zejména s ohledem na pohyb osob se sníženou schopností pohybu včetně dětí. Je dbáno na dodržení Vyhlášky 398/2009 Sb. Ministerstva pro místní rozvoj.

TECHNICKÉ ZABEZPEČENÍ BUDOVY je oddělené pro každý objekt aby se vyšlo vstříc potřebám jednotlivých provozů. Kotelna je společná a je navržena a dimenzována tak, aby mohla pojmout elektrický i plynový kotel (dle preferencí vyhlášovatele). Všechny objekty disponují vytápěním, přímým větráním i klimatizací a jsou zateplené (nízkoenergetické stavby). Veškeré rozvody a šachty jsou navrženy tak, aby umožňovaly snadný přístup pro případ kontrol či oprav.

SKLADOVACÍ prostory jsou vždy v blízkosti jednotlivých provozů

VÝROBNÍ PROVOZY tedy kuchyně, dílna jež je součástí prostor kotelny a potažmo i UČEBNA jsou dostatečně vybaveny a zabezpečeny s přímým napojením na zásobování.

ODPAD je řešen odděleně pro SO 001, SO 002a a SO 002b s centrálními odpadními nádobami na tříděný odpad při garáži umístěné v SO 001. Je zajištěn dostatek odpadkových košů v exteriéru i interiéru.

ÚDRŽBA objektu je krom TZB važadujících odbornou způsobilost zajištěna personálem. Je částečně mechanizovaná pro větší efektivitu a pro úklid je navržena řada pojízdných strojů. Provozu těchto strojů je uzpůsobeno i dimenzování komunikací a prostor v objektu. Je dán zřetel na plánovanou vysokou návštěvnost objektu mimojiné volbou povrchových materiálů vykazujících nízké opotřebení a snadnou údržbu.

FASÁDA kostela, řešená jako montovaný předsazený panel v kombinaci s proskleným LOP a střecha jsou udržovány vyškolenými údržbáři ze servisních lávek vybavených jistíci prvky. Počítá se s využitím vysokotlakých vodních čističů a vhodných přípravků. Konstrukce je řešena tak aby zachytávala co možná nejméně fyzických nečistot (prach, listí..) a nedocházelo k jejímu zanášení. Podobnou přípravu vyžaduje prosklená část střechy objektu SO 001 vybavená pro ten účel manipulačními lávkami s jistěním.

VENKOVNÍ PROSTRANSTVÍ jsou řádně odvodněna a spádována a uzpůsobena k mechanickému čištění pomocí pojízdných strojů. Zpevněné pochozí a pojízdné plochy jsou od trávníku odděleny obrubníkem a odvodňovacím kanálem, aby nedocházelo k jejich zanášení. Trávník v blízkosti objektu je v případě potřeby zavlažován. Studie umožňuje i návrh jímání dešťové vody ze střechy pro tyto účely. Hřiště na petangue a plocha pro stolní tenis vyžadují zvláštní údržbu.

5.4 EKOLOGIE PROVOZU. Objekt je řešen tak aby jeho výstavba i provoz splňovaly všechny normy směřující k zamezení negativního vlivu stavby na životní prostředí. V rámci výstavby objektu se počítá s kultivací okolních zelených ploch, kam můžeme zařadit: sanaci a zpevnění terénu, výsadbu trávníků a stromů, výsadbu záhonů, vytvoření užitkové zahrady a využití dešťové vody pro zalévání. Je dbáno na šetrné zacházení s odpadem.

5.5 VÝRAZOVÉ PROSTŘEDKY. Základním ideovým principem studie kostela je pronikání světla do sakrální stavby. Světlo je formou boha vedoucí nás správným směrem, dávající naději, klid a jistotu. Odstěly se světlem vždy velmi citlivě pracovaly a proto je světlo hlavním aspektem utvářejícím můj návrh. Prvním krokem bylo zdůraznění světla jako jevu, čehož jsem se rozhodnul docílit POTLAČENÍM fyzických OKEN. Vnitřní stěny i strop sálu jsou tak upraveny jako matný skleněný plášť jenž celoplošně propouští světlo dovnitř a jen jemně se propisující konstrukce tak připomíná, že se návštěvníci stále nacházejí ve hmotné stavbě. Zdůrazněný je pak světelný pruh nad oltářem, usměrněný pomocí světlovodu vyplněného odrazovou folií. Z hlavní lodi pak světlo skrze prosklenou stěnu proniká rovněž do kaple.

Předsazený sklobetonový plášť na bázi železobetonu je pak hlavním exteriérovým vyhadřovacím prvkem. Skrývá prakticky celou stavbu a motiv SESLÁNÍ DUCHA SVATÉHO vyvedený pomocí skleněných bloků pak celou plochu přetváří na velkorysý umělecký plát. Přestože se přes den propisuje jen v konturách a dává vyniknout spíše reliéfu kříže V NOCI propouští světlo ven z budovy a náboženský motiv tak matně svítí do tmy nad údolím. Dále plocha stíní proti ostrému letnímu slunci a v zimním období zabraňuje přímému kontaktu větru s prosklenou fasádou.

Prosklená střecha pak jednak propouští světlo, druhak pak díky výklopným panelům slouží k regulaci teploty interiéru, kdy lze její skleníkový efekt použít jako tepelný štít. V létě pak mezi střechou a podhledem proudící vzduch napomáhá k účinnějšímu ochlazení interiéru, zatímco výklopné okenice se postarají o výměnu vzduchu.

5.6 SAKRÁLNÍ PROSTOR. Dimenzování sakrálního prostoru probíhalo v několika krocích. Prvním bylo vytyčení dimenzí zeleho objektu SO 001. Roli hrály maximální povolená výška, stanovená na 16m a dalším limitem byla relativně skromná velikost parcely. Jelikož jsou křesťanské kostely vnímány tradičně jako převyšované stavby (výškový rozměr je, co se jejich vnímání týče, převažující. Přinejmenším v příčném řezu) chtěl jsem se tomuto aspektu co nejvíce přiblížit. Jelikož jsem však musel zohlednit i prostorové rozměry provozu došel jsem k příčnému řezu tvaru čtverce 16x16 m. Širší kostel by již popíral myšlenku vertikality a navíc by zabíral neúměrně velkou plochu parcely, užší by neumožňoval dostatečné prostory pro provoz.

Objem kostela byl dále tvarován za pomoci ZLATÉHO ŘEZU, jakožto ustálené platformy osvědčené historicky pro svoje příznivé působení na vnímání estetiky a poskytující vhodný sjednocující řád. Zlatý řez se tak propisuje v půdoryse i obou řezech. Přidružené prostory šaten, komunikací a další pak byly dimenzovány tak, aby poskytly dostatečný komfort návštěvníkům a zároveň byly dostatečně skromné v souvislosti s omezeným prostorem pro stavbu

Konstrukce předsazeného panelu je dimenzována z dílců formátovaných dle zlatého řezu, který je zachován i po jejich násobení. Zlatý řez je rovněž promítnut do kříže umístěného na jižní fasádě i nad vstupem a na vápencovém fasádním bloku, nesoucím název kostela.

V interieru kostelního prostoru se pak objevuje prvek lomeného oblouku, vnímaný dodnes většinou laické veřejnosti jako typický prvek křesťanských staveb.

6] STAVEBNĚ-KONSTRUKČNÍ ŘEŠENÍ

6.1 HMOTOVÉ ŘEŠENÍ. Navrhovaný objekt sestává ze dvou propojených hmot. SO 001 má půdorysné rozměry 16 x 34,5 m a výšku 16 m. SO 002 je s ním propojen dvojpodlažním křídlem navazujícím na SO 002b a v přízemí SO 002a. Přibližné půdorysné rozměry SO 002 jsou 30 x 25 m. Na severní straně jsou objekty částečně pod úrovní terénu v reakci na svažitosť terénu.

SO 001 je řešen jako kompaktní hmota tvaru kvádru s předsazeným fasádním panelem na jižní fasádě. Západní fasáda se vchodem je pak tvarově dramatictější a prolomená směrem dovnitř, aby tak směřovala návštěvníka přímo ke vchodu. Střecha je z části plochá, nad kostelním prostorem pak prosklená. Její prosklená část má v řezu profil zubů trojúhelníkového tvaru. SO 002a je téměř celý skryt terénem a jedná se rovněž o prostý kvádr. SO 002b je z větší části na terénu a má půdorys tvaru L z něhož jižním směrem vychází křídlo, napojující jej na kostel. Při jižní a východní fasádě je předsazený slunolam. Střechy objektů SO 002a a b jsou ploché, přičemž u prvního z nich je střecha řešena jako pochozí terasa.

Terénní těleso při jižní fasádě objektu je zarovnáno a upraveno jako pobytová plocha pro volný

čas a relaxaci, při jižním okraji má pak přibližně 1 m vysoký val.

6.2 KONSTRUKČNÍ ŘEŠENÍ. SO 001 uplatňuje dva konstrukční systémy. Převažující je ŽB stěnový, kontaktně zateplený systém, řešený jako monolitická konstrukce. Detail tohoto systému je součástí výkresové dokumentace. Střecha v této části je řešena jako Obousměrně pnutá ŽB deska. V části kostela se pak nachází ocelový vnější skelet nesoucí vnitřní fasádu, řešenou jako prosklený lehký obvodový plášť. LOP je běžný systémový výrobek některého ze zavedených výrobců (např Schucco) jedná se o modulovou fasádu, jejíž nosný rastr je nesen vnější konstrukcí. Rám oken je hliníkový v úpravě minimalizující jeho plochu v interieru. Střecha kostela je tvořena valbovými světlíky jejichž nosný rám je upevněn na příčné trámy. Mezi světlíky se nachází izolační mezipanel obsahující odvody dešťové vody. Krajiní světlíky jsou opatřeny dálkově ovládanými výklopnými okny, umožňujícími intenzivní větrání prostoru. Okna světlíků jsou potažena matnou folií rozptylující světlo aby nedocházelo k jeho přímému vstupu do interiéru a následnému přehřívání. Stropní desky jsou řešeny jako železobetonové, obousměrně pnuté.

PŘEDSAZENÁ FASÁDA je vynášena ocelovými sloupy a její schéma je přílohou této práce. Koncepčně se řešena jako nosný rastr vynášený sloupy. V rastru jsou usazeny a namontovány jednotlivé panely. Panely jsou ze železobetonu-sklobetonu, tedy materiálu kdy je plnivo doplněno o skleněné prvky umístěné napříč celým panelem a umožňující omezený prostup světla konstrukcí. Panely mají broušený povrch.

SO 002a je řešen jako monolitický kontaktně zateplený systém. Střecha je pochozí monolitická obousměrně pnutá ŽB deska. SO 002b je zděný objekt z tvárnic Porotherm splňující standart nízkoenergetické stavby, stropy jsou rovněž systémové Porotherm. Střecha je plochá, nepochozí.

PŘEDSAZENÝ SLUNOLAM je ukotven v každém patře do nosného ocelového rámu a v jeho rovných částech umožňuje pootočení dřevěných lamel.

POCHOZÍ PLATFORMA dvora je betonová, dilatovaná, svažovaná směrem od objektu.

SCHODIŠTĚ jsou železobetonová monolitická

ZÁKLADY jsou železobetonová deska na pasech a jejich detail je součástí výkresové dokumentace.

DILATAČNÍ CELKY jsou znázorněny v půdorysech a navrženy pro ideální statické zabezpečení objektů.

6.3 ZÁKLADNÍ ÚDAJE

zastavěná plocha SO 001 činí 645 m²; SO 002 pak 555 m²
celkem se tedy jedná o **1 200 m²**.

obestavěný prostor SO 001 činí 10 370 m³; SO 002 pak 4 030 m³
celkem se tedy jedná o **14 400 m³**.

množství odváděné srážkové vody ze střech je stanoveno na 650 m³ /rok.

Předpokládaný počet osob při naplněném provozu je:

SO 001 : 457 osob.. z toho veřejnost v kostele: 156 sedící + 50 stojící a handicapovaní v křeslech

SO 002a: 34 osob

SO 002b: 8/46 osob

celkem se tedy jedná o **499**, resp 553 osob

-údaje se vztahují na součet návštěvníků, residentů i pracovníků

7] STAVEBNĚ-TECHNICKÉ ŘEŠENÍ

7.1 GEOLOGICKÉ A HYDROGEOLOGICKÉ POMĚRY. Pozemek je vyhodnocen jako parcela s jednoduchými stavebními poměry. V její blízkosti se nevyskytuje přetížení jinými stavbami, riziko sesuvů ani ochranná pásma sítí. Svažitosť terénu není příliš strmá a objekt se bude vyskytovat nad hladinou podzemní vody – s výjimkou jeho severní stěny, jež bude částečně pod úrovní terénu, žemuž je třeba přizpůsobit zaklánání a izolaci.

7.2 PŘÍPRAVNÉ PRÁCE. Zahájení prací bude předcházet vhodné navržení a zajištění staveniště, demolice stávajícího objektu a zajištění bezpečného napojení na komunikaci.

7.3 ZEMNÍ PRÁCE. Zahájení výkopových prací bude předcházet sejmutí ornice, jež bude uložena v blízkosti staveniště při jeho východní straně, pro její následné využití pro zatravněný terénní val a další terénní úpravy. Rovněž dojde k odstranění stávajícího plotu.

Následně dojde k zarovnání parcely, zajištění svahů a zahájení výkopových prací, sestávajících z mírného zahloubení stavebních ploch a odstranění části svahu. Vzniklé stěny budou adekvátně zajištěny a zabezpečeny. Výkopové práce budou prováděny rypadly a buldozerem, dočišťování a další drobnější práce pak ručně. Odtěžená zemina bude odvezena na depónie, přičemž její část bude využita na zpětné zásypy a terénní úpravy po dokončení objektu. Zbytek nechtě je uložen na skládku.

ZÁSYPY budou provedeny z materiálů vhodných pro toto prostředí s výběrem hutnitelných a nenamrzavých materiálů. Pro zásyp méně namáhaných výkopů lze využít i vykopanou zeminu. Ukládání a hutnění těchto násypů bude prováděno po vrstvách patřičnou strojní technikou.

7.4 ZÁKLADY. Území Líšně tvořeno poměrně bohatou škálou různých geologických útvarů. Samotná stavební parcela se pak nachází na geologicky stejnoměrném podloží tvořeném grandioritem, v blízkosti se směrem na jihovýchod nalézají plochy písčitých sedimentů, které však na staveniště nezasahují.

Radonový průzkum ukázal na střední až nízký radonový index území, z čehož můžeme vyvodit že stavba bude bez rizika ohrožení tímto plynem. Na pozemku ani v jeho blízkosti se nenachází seismicky aktivní území, ani plochy ohrožené sesuvem.

Základy jsou navrženy jako základová deska ŽB vyztužená pasy pod tělesy zdí a sloupů. Ty jsou vyvedeny do nezámrazné hloubky. Nerovnoměrné sesedání jednotlivých dilatačních celků nechtě je předmětem pro odborníka v této oblasti. Spodní stavba bude náležitě oddrenážována s ohledem na odvod vody ve svažitém terénu.

7.5 SVISLÉ KONSTRUKCE. V navrhovaných objektech se objevují celkem tři nosnékonstrukční systémy. Stěny SO 001 jsou převážně řešeny jako monolitické železobetonové o tloušťce 300 mm. Část kostela je pak vynášena vnějším sloupovým skeletem ze svařovaných ocelových profilů tvaru H o rozměrech 500x300 mm, s horizontálním vyztužením. Tento systém nese i konstrukci předsazeného sklobetonového pláště a prosklené střechy.

PŘEDSAZENÝ FASÁDNÍ PANEL je od těchto sloupů vynesena konzolami a ukotvena v montovaných rámech. Jednotlivé panely jsou železobetonové, tloušťky 140 mm s vloženými skleněnými tabulkami. Každý panel je pro zajištění lepších statických vlastností uložen ve svařovaném ocelovém rámu. Který roznáší zatížení mezi konzoly a sousední panely. V části objektu řešené jako ŽB stěnový systém vynáší ocelové sloupy pouze předsazený panel a jsou proto subtilnější. Statickému zajištění nadále napomáhá konzolové napojení na ŽB nosnou stěnu objektu. Celá konstrukce je ukončena horizontálním ocelovým nosníkem.

PROSKLENÝ LOP je aplikován pro objekt SO 001 v části kostela a multifunkčního sálu. Plášť má vlastní nosnou konstrukci kotvenou na výše uvedený nosný sloupový systém a je zasklen termálním sklem s povrchem ošetřeným úpravou zajišťující rozptyl světla.

OBJEKT SO 002a má rovněž ŽB monolitický stěnový systém a v objektu SO 002b je uplatněn zděný systém POROTHERM.

PŘÍČKY jsou navrženy v tloušťce 200mm a slouží jako dělicí konstrukce s vnitřními rozvody. Dle prostor je jejich materiál navržen jako zděné (tvárnice YTONG či podobné) nebo sadrokartonové s akustickou izolací. Tyto jsou řešeny jako systémové na kovové konstrukci, opláštění je dvojité deskami tl 12,5mm.

7.6 VODOROVNÉ KONSTRUKCE. V objektu se vyskytují dva druhy nosných vodorovných konstrukcí.

PLOCHÉ STROPNÍ KONSTRUKCE SO 001 a SO 002a jsou navrženy jako ŽB desky obousměrně pnuté, vynášené stěnovým systémem. Desky jsou navrženy v tloušťce 300mm, základová deska je pak tloušťky 200mm. SO 002b má pak stropní desky systémové POROTHERM, korespondující s jeho stěnovou konstrukcí.

Stropní konstrukce jsou zatepleny se zajištěnými prostupy pro potřebné rozvody a dostatečným odvodněním. Desky rovněž celou stavbu prostorově ztužují. Stropní deska SO 002a je řešená jako pochozí střecha, žemuž je uzpůsobena její konstrukce, povrchový materiál i zabezpečení.

PROSKLENÝ STŘEŠNÍ PLÁŠŤ nad kostelem SO 001 je vynášen ocelovými nosníky, ležícími na svařovaných ocelových sloupech. Jednotlivé valbové světlíky jsou z této konstrukce zavěšeny a odděleny izolačními panely, jimiž jsou vedeny i rýny pro odvod srážek. Některá okna jsou řešena jako dálkově otevíratelná, jedná se o termální zasklení s povrchovou úpravou rozptylující pronikající světlo. Sloupy procházející konstrukcí jsou nad úroveň střechy a v místě průniku tepelně zaizolovány, aby došlo k minimalizaci tepelných mostů.

ZAVĚŠENÝ průsvitný podhled je montován z jednotlivých dílů opatřených výztuhou a rámem na horní „skryté“ straně. Prostor mezi podhledem a střešní konstrukcí napomáhá k termoregulaci prostoru.

7.7 VERTIKÁLNÍ KOMUNIKACE. Zahrnují schodiště, výtahy a rampy. Schodiště jsou řešena jako ŽB monolit, tříramená s mezipodestami, vnější schodiště je pak dvouramenné přímé s mezipodestou. Bylo cíleno na dostatečnou šířku schodiště s komfortní výškou stupně. Vnitřní schodiště jsou

požární únikové cesty. Schodiště jsou opatřena zábradlím.

VÝTAHY slouží zejména pro přepravu osob, druhotně i jako zásobovací. Byly dimenzovány s ohledem na potřebu přepravy handicapovaných osob, zejména těm, upoutaným na invalidní vozík. Strojovny jsou umístěny nad výtahovými šachtami, protizávaží se nachází za kabinou. Rampy se nacházejí pouze v okolním terénu stavby. Hlavní schodiště pak disponuje rampou pro kočárek a systémemovou mechanickou rampou pro dopravu invalidních vozíků.

Všechny stěžejní prostory objektu jsou řešeny jako bezbariérově přístupné, včetně adekvátního dimenzování dveří a aplikace vodících prvků.

7.8 PODLAHY. Povrchové materiály byly voleny s ohledem na odolnost a snadnou údržbu. Podlahy jsou vhodně dilatovány do menších celků a v případě potřeby doplněny o akustickou a/nebo tepelnou izolaci. V prostoru kostela je navržena podlaha dlážděná mramorovými deskami. Prostor garáží a venkovní podesty má podlahu litou, betonovou.

7.9 FASÁDA. Pro objekt SO 001 je volena kombinace omítaného kontaktně zatepleného ŽB pláště a proskleného LOP. LOP je řešen jako systémový od vybraného výrobce (např. Scgücco) a je ze severu ponechán odkrytý, poukazující na konstrukční princip. Jižní strana SO 001 je skryta za předsazeným sklobetonovým panelem. Tento je jednak stěžejním výrazovým prvkem, funkčně pak chrání objekt před přímým slunečním světlem a povětrnostními vlivy. Severní strana pak nese sochařsky vyvedenou kulisu ve tvaru loga církve, vyrobenou ze dřevěných lamel. Nad Vchodem a na předsazeném panelu je umístěn ocelový kříž.

SO 002 je umítaný a z jižní a východní strany má předsazený slunolam. Jedná se o dřevěné lamely kotvené ve dvou patrech na nosné ocelové konstrukci. V oblasti oken je možno lamely natáčet dle potřeby stínění.

Rámy výplní otvorů jsou vyvedeny v laku barvy antracitu, materiál je pak hliník.

8] TECHNICKÉ ZABEZPEČENÍ OBJEKTU

Krom patřičných rozvodů a běžných instalací (sanita, hygiena, osvětlení) se v objektu nachází i klimatizace, doplňující přirozené větrání okny. Vytápění objektu řeší kotel, umístěný v kotelně- ta je navržena tak, aby mohla pojmout plynovou i elektrickou variantu, dle přání investora. Větrání Kostelního prostoru je mechanizované s možností dálkového ovládní

Výrazový dojem objektu vyžaduje přidavné osvětlení, prosvětlující předsazený sklobetonový panel v místech, kde nejsou okna. Uvažována je i možnost instalace fotovoltaických panelů na ploché střeše kostela, s ohledem na tyto nadbytečné energetické výdaje a fakt, že by tyto panely vzhledem k výšce stavby a atiky nezměnily vzuální charakter objektu.

Zvonice je osloužitelná z manipulačních lávek předsazeného fasádního panelu. Sestává ze tří zvonů ze zvonoviny a je napojena na automatický ovládací systém.

9] ARCHITEKTONICKÝ DETAIL

Pro detail byly zvoleny tři rozdílné prvky. Prvním je hlavní výrazový prvek stavby: Předsazený sklobetonový plášť. Jedná se o konstrukci ze ŽB panelů osazených v rámech na této konstrukci upevněných. ŽB je doplněn o tabulkové sklo, procházející napříč celým panelem dle předem určených vzorců a s ohledem na dostatečnou únosnost a statiku konstrukce. Povrch panelů je

zabroušen. Součástí jsou i manipulační lávky a podsvětlení rozptylovými světly upevněnými na fasádě.

Další dvojice detailů se nachází v místnosti dětského koutku, jedná se o montované podium a multifunkční příčku. Podium je plně rozebiratelné, konstrukci tvoří smrkové profily s OSB deskami, potaženými kobercem. Příčka je můj návrh pro firmu Guardian – jednoho z předních světových výrobců skla – a získala druhé místo v prestižní mezinárodní soutěži Guardian challenge, konané jednou za dva roky k příležitosti celosvětového sklářského veletrhu.

10] EKOLOGICKÉ ASPEKTY A VLIV OBJEKTU A JEHO UŽÍVÁNÍ NA ŽIVOTNÍ PROSTŘEDÍ

Stavba vychází z platných norem a zákonů a nemá tudíž negativní dopad na životní prostředí či zdraví osob. Hlučné prašné a další práce, jež by mohli mít potenciální negativní dopad nechť jsou prováděny v prostorech k tomu určených (garáž, dílna) a v době a způsobem dohodnutých s provozovatelem objektu, mimo noční klid. K mytí fasád (LOP) a další údržbě objektu budou přednostně voleny prostředky mající co možná minimální negativní dopad na životní prostředí a zdraví uživatelů.

Při výstavbě bude dbáno na zákonné zacházení s materiály, včetně odpadu, vytěžené zeminy a stavební suti. Ceý proces výstavby bude v mezích stanovených zákonem, aby byl minimalizován jeho negativní dopad na prostředí a uživatele.

11] BEZPEČNOST UŽÍVÁNÍ A ODRŽENÍ OBECNÝCH POŽADAVKŮ NA VÝSTAVBU

Bylo dbáno na dodržení obecných požadavků, zejména těch, které plynou ze zákona č. 183/2006 Sb. o územním plánování a stavebního řádu, vyhlášky č. 137/1998 Sb. o obecných technických požadavcích na výstavbu, ve znění pozdějších předpisů a vyhlášky č. 369/2001 Sb. o obecných technických požadavcích, zabezpečující užívání staveb s omezenou schopností pohybu a orientace ve znění pozdějších předpisů.

ZÁVĚR

Cílem diplomové práce bylo na základě předešlých rozborů a analýz vyhledat ideální z možných variant charakteru objektu, který by zastřešil všechny požadované funkce a provozy. Stavba by měla rovněž být charakteristickým, reprezentativním místem, o kterém se ví, mluví a je hojně navštěvováno – ideálně pak prvkem pozitivně přispívajícím ke kulturně-společenskému dění v měřítku celé městské části.

Na vyhrazené parcele tak s ohledem na kontext s okolní zástavbou, širší vztahy, dopravní napojení a řadu vstupních požadavků vzniklo místo setkávání lidí, sloužící k jejich volnočasovému vyžití, vzdělávání a kontaktu s bohem. Objekt v sobě snoubí dominanci a harmonii se svým okolím a působí jako viditelná, ale nepříliš kontrastní součást zástavby, decentně poukazující na svou funkci.

V Brně dne 17.5.2017

vypracoval Bc. Šimon Seidl

Stránky a materiály výrobců konstrukcí a materiálů : YTONG, KNAUFF, SCHUCCO, SCHUECO, POROTHERM, FATRAFOL a TZB-INFO

Vyhlášky a normy:

Vyhláška č. 398/2009 Sb. o obecných technických požadavcích zabezpečujících bezbariérové užívání staveb

Vyhláška č. 268/2009 Sb. O technických požadavcích na stavby

Vyhláška č. 499/2006 Sb. o dokumentaci staveb

ČSN 73 0527 Akustika. Projektování v oboru prostorové akustiky. Prostory pro kulturní účely. Prostory ve školách. Prostory pro veřejné účely

ČSN 73 0540 Tepelná ochrana budov

ČSN 73 0580 Denní osvětlení budov. Část 1: Základní požadavky

ČSN 73 0802 Požární bezpečnost staveb – Nevýrobní objekty

ČSN 73 0818 Požární bezpečnost staveb – Obsazení objektu osobami

ČSN 73 0831 Požární bezpečnost staveb – Shromažďovací prostory

ČSN 73 4108 Hygienická zařízení a šatny

ČSN 73 4130 Schodiště a šikmé rampy

Konzultace:

prof. Ing. arch. Jiljí Šindlar, Csc. - vedoucí práce

doc. Ing. Jan Pěňčík, Ph.D. - statika

Doc. Ing. arc. Václav Aulický - sklobeton

SEZNAM POUŽITÝCH ZKRATEK A SYMBOLŮ

VUT	Vysoké učení technické v Brně
FAST	Fakulta stavební
Bc.	bakalář
Ing.	inženýr
doc.	docent
Ing. arch.	inženýr architekt
prof.	profesor
Csc	kandidát věd
č.	číslo
ČSN	česká technická norma
ŽB	železobeton
NP	nadzemní podlaží
min.	minimální
m	metr
mm	milimetr
XPS	extrudovaný polystyren
EPS	expandovaný polystyren
CAD	computer aided design
MHD	městská hromadná doprava
PR	půdorys
TZB	technické zabezpečení budovy
m.n.m.	Metru nad mořem

SEZNAM PŘÍLOH

PŘÍLOHY A4:

- I) PRŮVODNÍ ZPRÁVA
- II) FOTODOKUMENTACE MODELŮ
- III) MATERIÁLY VYHLAŠOVATELE K PŮVODNÍ SOUTĚŽI

- 1) KONCEPT ÚZEMNÍHO PLÁNU MĚSTA BRNA
- 2) STAVEBNÍ PROGRAM
- 3) SOUTĚŽNÍ PODMÍNKY

PŘÍLOHY A2 (kopie **A3** pro archivaci):

I) ARCHITEKTONICKÁ STUDIE

úvod

01 PŘEDMĚT ZADÁNÍ

urbanismus

02 URBANISTICKÝ KONTEXT ÚZEMÍ VŮČI MĚSTU

03 URBANISTICKÝ KONTEXT ÚZEMÍ VŮČI LÍŠNI

idea

04 FUNKČNÍ SCHÉMA OBJEKTU

05 ZÁKLADNÍ IDEA

06 PROCES TVORBY

situace

07 ŠIRŠÍ VZTAHY

08 UŽŠÍ VZTAHY

provoz

09 PROVOZNÍ SCHÉMA OBJEKTU

10 ÚDRŽBA A PROVOZ

11 PROVOZ SAKRÁLNÍ ČÁSTI

stavební část

12 KONSTRUKČNÍ SCHÉMA

13 SITUACE

14 PŮDORYS 1. NP

15 PŮDORYS 2. NP

16 PŮDORYS 3.NP

17 ŘEZ V-Z

18 ŘEZ S-J

19 POHLED JIH

20 POHLED SEVER

detail

21 DETAIL STAVEBNÍ

22 DETAIL STAVEBNÍ

23 DETAIL KONSTRUKČNÍ

24-25 DETAIL ARCHITEKTONICKÝ

vizualizace

26 VIZUALIZACE

REPREZENTAČNÍ PLAKÁT 70x100 cm

FYZICKÉ MODELY

I) URBANISTICKÝ MODEL M 1: 1000

II) VLASTNÍ MODEL OBJEKTU M 1:200

CD (DVD) S DOKUMENTACÍ

POPISNÝ SOUBOR ZÁVĚREČNÉ PRÁCE

Vedoucí práce	prof. Ing. arch. Jiljí Šindlar, CSc.
Autor práce	Bc. Šimon Seidl
Škola	Vysoké učení technické v Brně
Fakulta	Stavební
Ústav	Ústav architektury
Studijní obor	3501T014 Architektura a rozvoj sídel
Studijní program	N3504 Architektura a rozvoj sídel
Název práce	Architektonická studie kostela pro sídliště Líšeň-Vinohrady v Brně
Název práce v anglickém jazyce	The architectural study of the church for the estate Lisen-Vinohrady, Brno
Typ práce	Diplomová práce
Přidělovaný titul	Ing. arch.
Jazyk práce	Čeština
Datový formát elektronické verze	PDF

Abstrakt práce

Hlavním záměrem diplomové práce bylo navrhnout stavbu naplňující požadavky vyhlášovatele a zároveň mající kladný dopad na svoje území v užších i širších souvislostech. Sem můžeme zahrnout zvýšení počtu církevních objektů, zkvalitnění sídlištní zástavby, rozšíření nabídky společenských a volnočasových aktivit a kultivaci terénu a zeleně. To vše na základě posouzení lokality i v jejím kontextu a dalších souvislostech (kulturní, historické). Objekt má nejen poskytnout zázemí všem stanoveným činnostem, ale rovněž sloužit jako reprezentativní stavba, lákající nové návštěvníky. Jedná se o aktivní prostor, propojující městské obyvatelstvo s kulturou, přírodou a především Bohem – a to s přispěním umístění na viditelné, atraktivní lokalitě s dobrým přístupem. Bude se jednat o dominantní stavbu poukazující na svůj účel, sounáležící se svým okolím a funkčně napojenou na kulturně-společenské dění v líšni s přesahem na celoměstský rozměr.

The main aim of the diploma thesis was to design a building that meets the requirements provided by the announcer and at the same time has a positive impact on the area in both closer and larger context. This may include increasing the number of ecclesiastical buildings, improving the quality of local architecture, expanding the range of social and leisure activities, and cultivating terrain and greenery. All of above on the basis of the analysis of the locality in its context and further coherences (cultural, historical). The object is not only to provide background to enlisted activities, but also to serve as a representative building attracting new visitors. It is an active space connecting the urban population with

Abstrakt práce v anglickém jazyce

culture, nature and above all God - with the help of its location on a visible, attractive place with good access. It will be a dominant building expressing its purpose, related to its surroundings and functionally cooperating with the cultural and social happening in Líšeň with a transition to a city-scale dimension.

Klíčová slova

Církev, Salesiáni, kultura, volný čas, komunitní centrum, rekreace, společenské dění, multifunkční sál, Brno, Líšeň, místo pro setkávání, nadčasové centrum dění, městský život, výchova

Klíčová slova v anglickém jazyce

Church, Salesians, culture, leisure, community center, recreation, social events, multifunctional hall, Brno, Líšeň, meeting point, timeless center of happening, city life, education

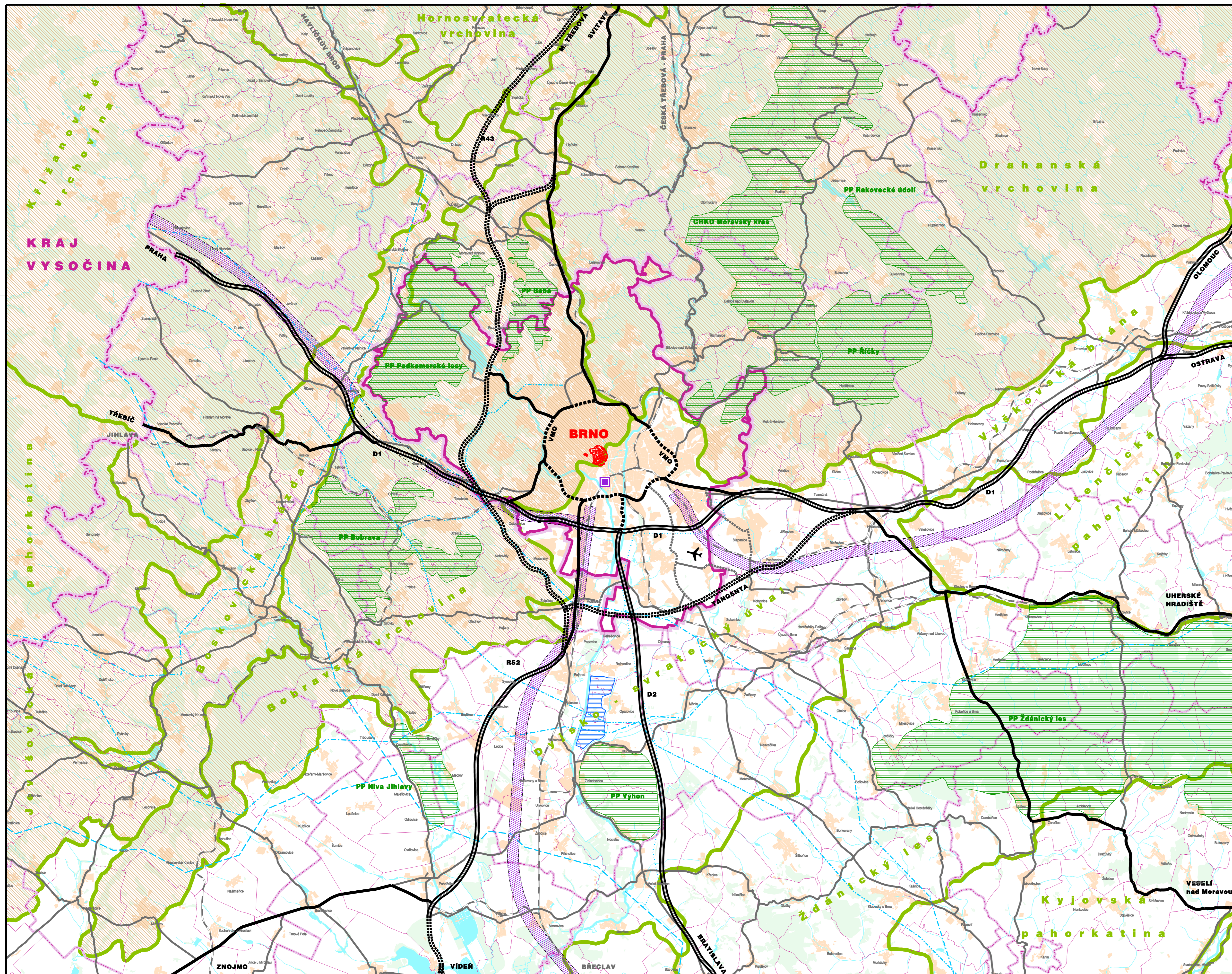
PROHLÁŠENÍ O SHODĚ LISTINNÉ A ELEKTRONICKÉ FORMY VŠKP

Prohlašuji, že elektronická forma odevzdané diplomové práce je shodná s odevzdanou listinnou formou.

V Brně dne 15. 5. 2017

Bc. Šimon Seidl

ÚZEMNÍ PLÁN MĚSTA BRNA-KONCEPT



LEGENDA:

- | | | | |
|--|--|--|--|
| | hranice kraje | | dálnice a rychlostní komunikace - stávající |
| | hranice obcí s rozšířenou působností | | dálnice a rychlostní komunikace - plánované |
| | hranice obcí | | silnice I. třídy - stávající |
| | hranice města Brna | | silnice I. třídy - plánované |
| | historické jádro města Brna | | silnice II. třídy - stávající |
| | zástava | | silnice II. třídy - plánované |
| | vodní toky a plochy | | železnice |
| | lesy | | koridor VRT |
| | geomorfologická provincie - Česká vysočina | | hlavní nádraží Brno - Europoint |
| | hranice geomorfologických celků | | letišť |
| | CHKO, přírodní parky | | koridor tranzitního plynovodu, VVTL přípojka |
| | poldr Rajhradice | | koridor vedení VVN 400 |
| | | | koridor produktovodu |

ZPRACOVATEL:		Arch.Design, s.r.o.	Sochorova 23, 616 00 Brno		
		Ing. arch. Jaroslav Dokoupil Ing. arch. Jana Janíková Ing. arch. Radoslav Novotný	- vedoucí zpracovatelského týmu - zástupce vedoucího zpracovatelského týmu - zástupce vedoucího zpracovatelského týmu		
Zodpovědný projektant:		Ing. arch. Jaroslav Dokoupil Ing. arch. Radoslav Novotný Ing. arch. Anna Kolegarová Ing. arch. Markéta Hošková, Ph.D.	Ing. arch. Jana Janíková Ing. arch. Marie Knešlová Ing. arch. Pavel Šemora Ing. arch. Bohuš Zoubek		Číslo zakázky: A2-03-115-000 A2-03-115-100
Vypracovali:		Petra Špašilová Martina Kučířková	Kateřina Mohrárová Mgr. Ondřej Hřejsmannou		
Specializace:		Firma: Příroda a krajina: AGERIS s.r.o. Zábor ZPF a LPP: AGERIS s.r.o. Voda v krajině: Atelier FONTES, s.r.o. Životní prostředí: ENVING, s.r.o. Doprava silniční: PK OSSENDORF s.r.o. Ing. Adolf Jebraý, ADOS Brněnské komunikace, a.s. SUDOP BRNO, spol. s r.o. Pöyry Environment a.s. Pöyry Environment a.s. GASAG, spol. s r.o. TENZA, a.s. Elektrická energie, spoje: JIŘÍ PUTTNER, projektování elektrických zařízení Kolektory, koordinace technických sítí: Ing. Bohumil Bilek Kontaktní území města Brna: LUBOŠ FRANTIŠÁK, ARCHITEKT Demografie, sociodemografie: Masarykova univerzita Brno, Výzkumné centrum regionálního rozvoje	Zodpovědný projektant: RNDr. Josef Glöck, RNDr. Jiří Kocán, Ing. Draga Kolářová Svatava Pošková Ing. Tomáš Havíček, Ing. Olga Veselá Ing. Miroslav Lepka Ing. Vlastislav Novák, Ph.D., Ing. Tomáš Hruban Ing. Adolf Jebraý Ing. Petr Rotschein Ing. František Máz Ing. Václav Kaštan Ing. Alexandra Hradská Ing. Petr Štrýmčí, Ing. arch. Milan Kabát Ing. Marie Kadlecová, Ing. Marek Šušák Ing. Jiří Puttner Ing. Bohumil Bilek Ing. arch. Luboš František Mgr. Ondřej Mučíšek, Mgr. Daniel Seidelgranz		
Kontrolovali:		Ing. arch. Jana Janíková			Datum odevzdání: 2 / 2010
OBJEDNATEL:		Statutární město Brno	Dominikánské náměstí 1, 601 67 Brno		Číslo paré:
NÁZEV AKCE:		Územní plán města Brna	Koncept		
Název výkresu:					
ŠIRŠÍ VZTAHY varianta I					
Mřítko a číslo výkresu:					
1 : 100 000					
0.4.I.					

Stavební program pro novostavbu farního kostela Seslání Ducha Svatého se zázemím farnosti a domem komunity v sídlišti Brno – Líšeň

1. Farní kostel Seslání Ducha Svatého

Kostel bude sloužit farnosti, ve které jsou přítomni Salesiáni. Tento řád se zaměřuje na práci s dětmi a mládeží, usiluje o to, aby svou činností nadchl a přitáhl k Bohu nejen mladé lidi z praktikujících křesťanských rodin, ale také jejich nevěřící kamarády.

Zasvěcení kostela bude Seslání Ducha Svatého. Tento výjev ať se ve výtvarně podobě objeví uprostřed čelní stěny chrámového prostoru.

Výškové omezení stavby je 16 m s výjimkou věže kostela, která může tuto hranici překonat.

Kapacita kostela bude 300 sedících a 100 stojících návštěvníků. Požadujeme umístění svatostánku na významném a dobře viditelném místě v oltářním prostoru. Dále budou součástí kostela:

- Sakristie – dostatečně prostorná, cca 40 m², umístěná v zadní části kostela - aby byl umožněn průvod kněze s ministranty při zahajování slavnostních bohoslužeb, součástí ať je sociální zařízení (WC, umyvadlo).
- Místnost pro rodiče s dětmi cca 40-50 m² – tato místnost bude využívána i k různým příležitostem během liturgického roku – Vánoce, Velikonoce...Měla by být uzavíratelná a v kontaktu s liturgickým prostorem, ale i s možností přímého výstupu ven z objektu, aniž by účastník musel procházet liturgickým prostorem. Musí se v ní počítat s prostorem pro umístění betlému, Božího hrobu (výklenek...).
- Dvě zpovědní místnosti – v zadní části kostela. (Při zvláštních příležitostech – zpovědní dny – může pro zpovídání sloužit i sakristie a místnost prostor pro matky s dětmi).
- Kůr – stavebně vyřešený tak, aby zde mohly být v budoucnu instalovány pískalové varhany a aby byl umožněn přímý kontakt hudebníků s oltářním prostorem (raději vzdušné zábradlí na nízké zídce).
- Pomocné prostory na úklid, WC pro návštěvníky bohoslužeb, depozitář.
- Křtitelnice (křestní kaple) ať je umístěná vpředu v blízkosti oltářního prostoru a kolem ní ať je dostatečný prostor pro slavení křtu při mši svaté.

Oltářní prostor ať je dostatečně velký pro příslušující asistenci a ministranty, případně scholu. Nutno počítat s prostorem pro cca 30 lidí.

Chrámový sbor, hudebníci a varhany budou mít svoje místo na kůru.

V interiéru kostela budou kostelní lavice.

Zpovědní místnost ať je uzavřená a musí zde být možnost jak „anonymní“ zpovědi (penitent klečí za mřížkou), tak možnost důvěrného rozhovoru s knězem (oba sedí).

Stavba ať je jednoduchá, příjemná, umožňující jak setkání s Bohem, tak věřících spolu navzájem s jasně viditelným vnějším znamením kostela (kříž!). Požadujeme, aby součástí projektu byl i návrh výtvarného řešení prostoru kostela (obrazy, plastiky....), případně návrh výtvarníka, se kterým by architekt při tvorbě interiéru spolupracoval. Dáme přednost figurálnímu umění před abstraktním (kříž s korpusem, mariánský obraz nebo socha Panny Marie....). Uvítáme použití ušlechtilých materiálů, za něž nepovažujeme pohledový beton.

Z důvodu tepelné pohody upřednostňujeme menší okenní otvory před velkými prosklenými plochami.

Orientace kostela – hlavní vchod NE na jižní stranu (kvůli možnosti větrání v letních měsících). Možnost přirozeného větrání kostela.

Před kostelem ať je prostranství („nádvoří“) opticky oddělené od veřejného prostoru. Hlavní vstup do kostela musí být zastřešen (aby vznikl prostor cca 20m² chráněný před deštěm, sněhem, povětrnostními vlivy...)

2. Farní část – zázemí farnosti

- Farní kancelář s dvěma pracovními stoly
- Místnost pro výuku náboženství, katecheze, návštěvy pro cca 20 osob.
- WC pro návštěvy
- Kancelář Nadace pro radost se dvěma pracovními stoly a odděleným skladem písemností
- 2 pokoje pro hosty se soc. zařízením
- Farní sál se zázemím
- Přípravná jídel (studená kuchyně)
- 3 sklady - spižírny (každý cca 9m²)
- Úklidová komora
- Garáž pro 3 auta (např. jedna dvojgaráž + další garáž s dílnou)

Přípravná jídel, farní sál a sklady ať jsou umístěny v suterénu (první podzemní podlaží 1.PP) pod objektem kostela. Farní sál bude sloužit pro setkávání farníků po mši, bude k dispozici pro menší rodinné oslavy křtin... Jeho kapacita by měla být 100 – 120 lidí. Nutné počítat s šatnou a soc. zařízením pro návštěvníky farního sálu.

Objekt zázemí bude dvoupodlažní (1.NP a 1.PP), bezbariérový přístup může být vyřešen rampou z horní části svahu.

3. Dům komunity – ubytování salesiánů

- 4 pokoje s příslušenstvím
- Místnost pro společné setkávání salesiánů a jejich návštěvy s kuchyňským koutem
- WC pro návštěvy
- Komunitní kaple pro 10 osob.

Kuchyňský kout v komunitní části bude sloužit převážně k přípravě snídaní a jednoduchých večeří, ne k vaření pro větší množství osob.

Celý objekt bude napojen na jednu kotelnu, která bude situována účelně vzhledem k efektivitě vytápění.

Do objektu vhodně umístit prádelnu, která bude sloužit pro všechny tři provozní celky.

**Salesiánská provincie Praha
a
Nadace pro radost**

v y h l a š u j í

s přihlédnutím k ustanovení § 847 až 849 zákona č. 40/1964 Sb., občanského
zákoníku, ve znění pozdějších předpisů,
v souladu se Soutěžním řádem České komory architektů ze dne 24. dubna 1993,
ve znění pozdějších předpisů

architektonickou soutěž na

**Novostavbu farního kostela Seslání Ducha Svatého
se zázemím v Brně – Líšni**

a vydávají k tomu tyto

soutěžní podmínky

V Brně dne 16. září 2013

OBSAH SOUTĚŽNÍCH PODMÍNEK

ÚVODNÍ SLOVO

1. VYHLAŠOVATEL SOUTĚŽE

2. PŘEDMĚT A ÚČEL SOUTĚŽE

3. ZPŮSOB VYHLÁŠENÍ SOUTĚŽE

4. ÚČASTNÍCI SOUTĚŽE

5. SOUTĚŽNÍ PODKLADY

6. POŽADOVANÉ ZÁVAZNÉ ČÁSTI SOUTĚŽNÍHO NÁVRHU, JEJICH OBSAH, ZÁVAZNÁ GRAFICKÁ ČI JINÁ ÚPRAVA

7. SPOLEČNÁ USTANOVENÍ O ZÁVAZNÝCH NÁLEŽITOSTECH ÚPRAVY SOUTĚŽNÍHO NÁVRHU

8. ZPŮSOB ODEVZDÁNÍ SOUTĚŽNÍCH NÁVRHŮ

9. KRITÉRIA HODNOCENÍ

10. POROTA A ODBORNÍ ZNALCI

11. CENY

12. PROTOKOL O PRŮBĚHU SOUTĚŽE

13. ZÁKLADNÍ TERMÍNY SOUTĚŽE

14. ŘEŠENÍ ROZPORŮ

15. KLAUZULE O AKCEPTOVÁNÍ SOUTĚŽNÍCH PODMÍNEK

16. KLAUZULE O AUTORSKÝCH PRÁVECH A ZVEŘEJNĚNÍ SOUTĚŽNÍCH NÁVRHŮ

17. ZÁVĚREČNÁ USTANOVENÍ VYHLAŠOVATELE SOUTĚŽE

ÚVODNÍ SLOVO

První myšlenka na stavbu kostela v sídlišti v Brno – Líšeň se objevila již v roce 1985. Vzhledem k tomu, že do této městské části přišli v roce 1990 salesiáni, kteří se zaměřují na práci s dětmi a mládeží, bylo brzy jasné, že kostel bude součástí komplexu staveb – Salesiánského střediska mládeže. Působení a činnost salesiánů se promítly do celkové koncepce projektu – nejdříve vznikly budovy sloužící volnočasovým aktivitám dětí a mládeže a nyní přichází na řadu poslední etapa projektu – kostel se zázemím a ubytování salesiánů. Zasvěcení farního kostela bude **Seslání Ducha Svatého** – tento výjev ať se tedy ve výtvarné podobě objeví uprostřed čelní stěny chrámového prostoru.

Plánovaný kostel se zázemím bude stát v těsné blízkosti již zmiňovaného Salesiánského střediska mládeže, které zde vybudovala Nadace pro radost a Salesiánská provincie Praha v letech 1994 – 2010. Stavebně půjde o zcela oddělený samostatně stojící objekt, který bude sestávat ze tří částí: kostel, farní část a dům komunity. Tyto tři části budou vzájemně propojené, dům komunity však musí být stavebně vyřešen tak, aby v případě nutnosti mohl být od zbytku objektu provozně oddělen bez větších stavebních zásahů.

Objekt kostela se zázemím se bude nacházet na současné Horníkově ulici. Pro stavbu jsou určeny pozemky parc.č. 5037/30, k.ú. Líšeň a 5037/32, k.ú. Líšeň. Oba dva pozemky jsou zapsány na listu vlastnictví č.1392 Římskokatolické farnosti u kostela sv. Jiljí, Brno – Líšeň. Pozemek s parc. číslem 5037/32 je v současné době zabřemeněn budovou, která je majetkem Nadace pro radost, Horníkova 34a, Brno - Líšeň. Tato likusová stavba bude před stavbou nového objektu odstraněna. Uvedené pozemky budou převedeny investorovi. Z výše uvedeného vyplývá, že pro zamýšlenou stavbu je k dispozici rozloha 1889 m². Investor si je vědom, že hranice pozemků musí být sceleny. Částečné posunutí hranic pozemků (směna) je možné.

1 VYHLAŠOVATEL SOUTĚŽE

1 Vyhlášovatel:

Salesiánská provincie Praha
Kobyliské nám. 1, 182 00 Praha
Zastoupený: Mgr. Petr Vaculík, provinciál
IČ: 00406929

a

Nadace pro radost
Horníkova 34a, 628 00 Brno – Líšeň
Zastoupený: Mgr. František Vavruša, předseda správní rady nadace
e-mail: nadaproradost@volny.cz
IČ: 44994621

2 Finanční krytí soutěže:

Nadace pro radost
Horníkova 34a, 628 00 Brno – Líšeň
Zastoupená: Mgr. František Vavruša, předseda správní rady nadace
e-mail: nadaproradost@volny.cz
IČ: 44994621

3 Sekretář soutěže:
doc. JUDr. Ing. Radek Jurčík, Ph.D., advokát
Čápkova 44, 602 00 Brno
Tel. +420 603 925 511, fax: 530 327 234, ID datové zprávy: 9nnhb27
e-mail: radek.jurcik@email.cz
IČ: 71472304

1.4. Zpracovatel soutěžních podmínek:
Mgr. František Vavruša, předseda správní rady Nadace pro radost
E-mail: brnolifa@volny.cz

1.5. Přezkušovatel soutěžních návrhů:
Ing. Jan Veselý
Dědická 898/3
627 00 Brno

2 PŘEDMĚT A ÚČEL SOUTĚŽE

1 Předmět soutěže

Předmětem soutěže je zpracování návrhu na novostavbu římskokatolického kostela Soslání Ducha Svatého, farního zázemí a ubytování salesiánů v Brně – Líšni.

2 Účel a poslání soutěže

Účelem a posláním soutěže je nalézt a ocenit nejvhodnější řešení předmětu soutěže, které splní požadavky vyhlášovatele, obsažené v těchto soutěžních podmínkách a v soutěžních podkladech.

2.3. Druh soutěže

Podle záměru řešení se soutěž vyhlašuje jako ideová.

Podle předmětu řešení se soutěž vyhlašuje jako architektonická.

Podle okruhu účastníků se soutěž vyhlašuje jako veřejná.

Podle počtu vyhlašovaných kol se soutěž vyhlašuje jako jednokolová.

3 ZPŮSOB VYHLÁŠENÍ SOUTĚŽE

1 Způsob vyhlášení soutěže

Soutěž byla vyhlášena v jednom informačním médiu s celostátní působností, a to v Katolickém týdeníku č. 38 (17. 9. – 23. 9. 2013) a na internetových stránkách vyhlášovatele www.sdb.cz a Nadace pro radost www.nadaceproradost.org a na webu ČKA www.cka.cc.

2 Náležitosti oznámení a vyhlášení výsledků soutěže

Po konečném rozhodnutí soutěžní poroty vyhlásí vyhlášovatel výsledky soutěže obdobným způsobem, jakým vyhlásil soutěž samu. Výsledek soutěže oznámí osoba pověřená vyhlášovatelem (viz bod 1.3.) všem účastníkům rozesláním rozhodnutí vyhlášovatele do vlastních rukou.

3 Jazyk soutěže

Soutěž se vyhlašuje a bude probíhat v českém jazyce. Veškeré části soutěžního návrhu proto musí být vyhotoveny v českém jazyce.

4 ÚČASTNÍCI SOUTĚŽE

1 Podmínky účasti v soutěži a požadovaná kvalifikace účastníků

Soutěže se mohou zúčastnit fyzické i právnické osoby, popřípadě jejich sdružení.

Účast je umožněna každému, kdo vyhoví veškerým požadavkům stanoveným v těchto soutěžních podmínkách.

2 Osoby vyloučené ze soutěže jsou ty, které:

- a Se zúčastnily definování předmětu soutěže a jejího vypsání.
- b Jsou řádnými členy nebo náhradníky poroty, sekretářem poroty, přezkušovatelem soutěžních návrhů nebo přizvaným znalcem poroty této soutěže.
- c Jsou osobami blízkými dle § 116 občanského zákoníku, trvalými projektovými partnery, bezprostředními nadřízenými či spolupracovníky osob, které se zúčastnily vypracování předmětu soutěže a vypsání této soutěže nebo řádných členů nebo náhradníků poroty, sekretáře poroty, přezkušovatele soutěžních návrhů nebo přizvaných znalců poroty této soutěže, pokud tito budou uvedeni v soutěžních podmínkách.

5 SOUTĚŽNÍ PODMÍNKY A PODKLADY

1 Soutěžní podmínky a podklady poskytované soutěžícím (bezplatně)

- 1 Soutěžní podmínky jsou volně ke stažení na stránkách www.sdb.cz a www.nadaceproradost.org.
- 2 Soutěžní podklady jsou vyhotoveny v digitální podobě na CD/DVD.
- 3 Účastníci soutěže se přihlásí písemně dopisem, e-mailem nebo prostřednictvím datové schránky na adresu pověřené osoby – viz bod 1.3.
- 4 Přihlášení účastníci soutěže si po domluvě u pověřené osoby vyzvednou soutěžní podklady nebo je obdrží elektronicky.
- 5 Seznam poskytovaných podkladů:
 - P.01 3 x snímky (fotografie místa) pro zakreslení perspektivy.
 - P.02 Snímek katastrální mapy.
 - P.03 Polohopis a výškopis (geometrické zaměření).
 - P.04 Širší vztahy.
 - P.05 Stavební program.
 - P.06 Dokumentace: „Regenerace a tvorba nových parkovacích míst u polikliniky Horníkova Brno-Líšeň“ (dokumentace pro stavební povolení). Umístění stavby musí být v souladu s tímto dokumentem.
 - P.07 Foto Polikliniky Horníkova a Salesiánského střediska mládeže.
 - P.08 Doplňující informace.

2 Dotazy uchazečů, dodatečné informace

Uchazeč má právo vznést dotaz a vyžádat si objasnění jemu zjištěných nesrovnalostí nebo nejasností. Dotaz musí být vznesen písemnou formou (možno elektronicky) na adresu: advokát, doc. JUDr. Ing. Radek Jurčik Ph.D. Čápkova 44, 602 00 Brno (kontaktní údaje viz výše) a to nejpozději **do 16. prosince 2013 do 16.00 hod.** Text znění dotazu s odpovědí na dotaz bude rozeslán všem zaregistrovaným uchazečům elektronickou cestou, a dále bude zveřejněn na stránkách www.sdb.cz a www.nadaceproradost.org nejpozději do 7 pracovních dnů po obdržení dotazu.

6 POŽADOVANÉ ZÁVAZNÉ ČÁSTI SOUTĚŽNÍHO NÁVRHU, JEJICH OBSAH, ZÁVAZNÁ GRAFICKÁ ČI JINÁ ÚPRAVA

1 Grafická část

1 Grafická část soutěžního návrhu bude obsahovat:

- a) 3 x zakreslení perspektivy do snímků P.01 v barevném provedení ve formátu A4.
- b) 1x situace, M 1:500.
- c) Půdorysy, M 1:200 každého navrženého podlaží (s legendou) včetně střechy.
- d) 1x podélný řez objektem stavby M 1:200.
- e) 1x příčný řez objektem stavby M 1:200. Poznámka: Pokud nepovede některý z řezů schodištěm, rampou, ev. výtahem, dodat dílčí řez vertikálním spojem.
- f) Interiér liturgického prostoru bude prezentován:
 - půdorys oltářního prostoru M 1:100
 - čelní pohled na oltářní prostor M 1:100
 - rozvinuté pohledy interiéru M 1:200 nebo M 1:100 – vhodné pro představu situování křížové cesty a dalších uměleckých děl (sochy, obrazy, vitraje).
 - náčrt liturgického zařízení (forma dle uvážení autora).

Veškeré grafické ztvárnění interiéru žádáme doplnit vysvětlujícím textem k ideovému řešení a materiálovému pojetí.

- g) Vizualizace interiérového prostoru kostela – z úrovně lodě (směrem na oltářní prostor a směrem na vstup), a také z nadhledu z kůru. Další zobrazení dle uvážení autora.
- h) Vizualizace nebo jiné zobrazení interiéru místnosti pro matky s dětmi se zaměřením na prostor měnící se v průběhu roku.
- i) Vizualizace exteriéru navrhovaného objektu – architektonické řešení a urbanistické umístění. Směr zobrazení dle uvážení autora.

2 Výstup grafické části doložený v soutěžním návrhu:

1. V tištěné podobě v požadovaném měřítku v portfoliu formátu A3 – 2x.

2. Na 2 - 3 plakátech na tuhé desce/posteru o rozměrech 700x1000 mm, na kterém budou uspořádány grafické návrhy z výše uvedených bodů a) až i) a dále průvodní zpráva viz bod 6.2. Plakáty budou sloužit k výstavním účelům (grafické výstupy na posteru nemusí odpovídat měřítku).

2 Textová část

1 Průvodní zpráva v českém jazyce bude obsahovat stručné objasnění základních principů navrhovaného řešení, zaměřené zejména na:

- a) Zdůvodnění zvoleného celkového řešení.

- b Zdůvodnění zvolených konstrukcí a povrchových materiálů.
- c Předpokládaný obestavěný prostor a cenová úvaha na:

- stavbu kostela se zázemím,
- dům komunity,
- interiér kostela,
- úpravu terénu.

Celkové náklady by měly dosáhnout maximální výše 70 mil. Kč. V případě překročení této částky je třeba podat zdůvodnění.

Průvodní zpráva bude integrální součástí portfolia A3 a plakátu (viz bod 6.1.2.).

3 Obálka „CD/DVD“

Všechny materiály 6.1. a 6.2.(včetně *.pdf formátu posteru) budou odevzdány v elektronické podobě na CD/DVD ve formátu *.pdf v tiskové kvalitě (min. 300dpi na A3).

Nosič bude uložen v obálce s nadpisem „CD/DVD“ – soubory nebudou obsahovat údaje porušující anonymitu a budou k dispozici porotě při posuzování a hodnocení návrhů.

4 Obálka „AUTOR“

1 Obálka bude obsahovat:

a Přihlášku, jejíž součástí budou tyto údaje:

- Údaje účastníka/účastníků soutěže: jména, adresy, číslo bankovního spojení, popřípadě telefonní čísla, e-mailové adresy. V případě kolektivu autorů procentuální podíl autorství.
- Čestné prohlášení účastníka/účastníků podle odstavce 4.2, že není osobou vyloučenou ze soutěže.
- Kontaktní osobu a adresu pro komunikaci se sekretářem soutěže.
- Jména spolupracujících osob, pokud nejsou uvedeny mezi účastníky.

b Kopie autorizačního osvědčení alespoň 1 člena kolektivu nebo profesní životopis.

2 Obálka bude zalepena, neporušena a zcela neprůhledná a bude označena textem „AUTOR“.

7 SPOLEČNÁ USTANOVENÍ O ZÁVAZNÝCH NÁLEŽITOSTECH ÚPRAVY SOUTĚŽNÍHO NÁVRHU

1 Závazné označení návrhu

<p>SOUTĚŽ - NEOTVÍRAT</p> <p>Návrh novostavby kostela v Brně-Líšni</p>
--

2 Podmínky anonymity soutěžního návrhu

- 1 Návrhy budou prezentovány anonymně. Proto žádná část soutěžního návrhu (s výjimkami výslovně uvedenými v těchto Soutěžních podmínkách) nesmí obsahovat podpis, heslo, logo ani jinou grafickou značku, která by mohla vést k porušení anonymity.
- 2 Vzhledem k nutnosti dodržení anonymity je adresa odesílatele uvnitř zásilky (v obálce s označením „AUTOR“).
- 3 Pokud bude soutěžní návrh zasílán poštou nebo jinou veřejnou přepravou zásilek na území České republiky, uvede účastník soutěže, vzhledem k nutnosti anonymity, tuto jednotnou adresu odesílatele:

Česká komora architektů, Josefská 6, 118 00 Praha 1 – Malá Strana.

- 4 Pokud bude soutěžní návrh zasílán poštou nebo jinou veřejnou přepravou zásilek z území mimo Českou republiku, uvede účastník soutěže, vzhledem k nutnosti anonymity odesílatele, jako adresu odesílatele název a adresu profesního sdružení, v němž je podle práva platného v zemi odesílatele evidován, nebo jiné veřejné organizace, nebo adresu fyzické osoby s níž se o tomto postupu dohodne.

Vyhlašovatel doporučuje, aby nabídka byla uložena do dvojitého obalu, aby bylo sníženo riziko poškození obalu doručovatelem zásilky.

3 Obal návrhu

Všechny části návrhu (obálka „CD/DVD“, obálka „AUTOR“) budou vloženy do tuhých desek v zalepeném a neporušeném obalu s nápisem dle bodu 7.1.

8 ZPŮSOB ODEVZDÁNÍ SOUTĚŽNÍCH NÁVRHŮ

Návrh musí být dodán nejpozději do **17. února 2014 do 16.00 hodin** k rukám kontaktní osoby pro soutěžní podklady. Adresa: doc. JUDr. Ing. Radek Jurčík, PhD., advokát, Čápkova 44, 602 00 Brno.

V případě odeslání návrhu poštou je odesílatel ve vlastním zájmu povinen zajistit, aby byl návrh doručen na výše uvedenou adresu ve stanovené lhůtě.

9 KRITÉRIA HODNOCENÍ

1 Kritéria hodnocení a odůvodnění hodnocení

Hodnotící porota stanoví pořadí návrhů, které nejlépe splní následující kritéria:

- 1 Architektonické řešení a urbanistické umístění stavby v území – váha 20%.
- 2 Zřetelná idea koncepce církevní stavby – váha 20%.
- 3 Provázanost a provozní oddělenost jednotlivých stavebních celků – váha 20 %.
- 4 Umělecké ztvárnění liturgického prostoru s přihlédnutím k patrociniu – váha 30%.
- 5 Realizovatelnost - viz 6.2.1.c) – váha 10%.

Způsob hodnocení

Soutěžní porota užije při hodnocení návrhu bodovací metodu. Soutěžní porota provede hodnocení návrhu dle hodnotících kritérií stanovených v těchto soutěžních podmínkách. Soutěžní porota ohodnotí návrhy všech účastníků soutěže, kteří nebyli vyřazeni ze soutěže o návrh. Pro hodnocení návrhu použije soutěžní porota bodovací stupnici v rozsahu od 0 do 10 bodů. Jednotlivým dílčím kritériím bude přidělen příslušný počet bodů, který odráží úspěšnost předmětného návrhu v rámci daného kritéria. Návrh, který příslušnému kritériu vyhoví nejlépe, obdrží nejvyšší počet bodů. Pokud více návrhů splní dílčí kritéria shodně, budou tyto návrhy ohodnoceny shodným počtem bodů. Jednotlivým dílčím kritériím byly zadavatelem přiděleny procentní váhy jejich důležitosti tak, že jejich součet byl celkem 100. Každý člen soutěžní poroty ohodnotí každé dílčí kritérium samostatně.

Návrhy budou hodnoceny v bodovací stupnici 1 až 10 bodů tak, že v každém dílčím kritériu obdrží nejvhodnější nabídka 10 bodů a každý další návrh obdrží takový počet bodů, který odpovídá jeho odchylce od nejvhodnějšího návrhu, podle níže uvedených zásad:

- Jednotlivá dílčí hodnotící kritéria budou hodnocena tak, že soutěžní porota sestaví pořadí návrhů od nejvhodnějšího k nejméně vhodnému a přiřadí nejvhodnějšímu návrhu 10 bodů a každému následujícímu návrhu přiřadí nižší bodové hodnocení, a to podle míry splnění kritéria ve vztahu k nejvýhodnějšímu návrhu.
- Jednotlivá bodová ohodnocení návrhu dle dílčích kritérií provedená členy soutěžní poroty budou sečtena a vynásobena příslušnou vahou daného kritéria.

Vyhlašovatel je oprávněn vyloučit ze soutěže účastníka soutěže, jehož návrh neodpovídá požadavkům vyhlašovatele na řešení projektu stanoveným v těchto soutěžních podmínkách, po případě který není v souladu s těmito soutěžními podmínkami (včetně jejich příloh).

2 Důvody pro vyloučení ze soutěže

- 1 Porota vyloučí z posuzování všechny návrhy, které:

- a Nesplňují obsahové požadavky vypsání.
 - b Neodpovídají formálním požadavkům těchto soutěžních podmínek.
 - c Nedošly v požadovaném termínu.
 - d Zřetelně ukazují na porušení anonymity.
- 2 K doloženým podkladům nad rámec požadavku stanoveného těmito soutěžními podmínkami (bod 6) nebude porota přihlížet.
- 3 Soutěžící berou na vědomí, že všechny soutěžní návrhy, které nesplní předepsané formální podmínky obsažené v těchto Soutěžních podmínkách, je soutěžní porota povinna vyloučit z řádného posuzování. Takové návrhy mohou být posuzovány pouze mimo soutěž a tím již nemohou být oceněny.

10 POROTA A ODBORNÍ ZNALCI

1 Řádní členové poroty pro posouzení a vyhodnocení návrhů:

10.2. Závislí členové poroty

- 1. Mgr. František Vavruša, Brno
- 2. Ing. Stanislav Krupička, Brno
- 3. Mgr. Ing. Helena Kohoutková, Brno

Nezávislí členové poroty

- 4. Ing. arch. Beata Polomová, PhD., Bratislava
- 5. Ing. arch. Ivan Gojdič, Trnava
- 6. doc. Ing. arch. Jarmila Ledinská, CSc., Brno
- 7. Ing. arch. Marie Veselá, Brno
- 8. Ing. arch. Hana Válková, Brno
- 9. Mgr. Ing. Zdeněk Demel, ThD., České Budějovice

Náhradníci poroty:

Závislí:

- 1. Ing. Ivan Slavíček, Brno

Nezávislí:

- 2. Ing. arch. Libor Žák, Brno
- 3. Ing. Jiří Balos, Brno
- 4. Ing. Klára Dufková, Brno
- 5. Ing. Petr Višinka, Olešnice na Mor.
- 6. Mgr. Ing. Michal Svoboda, Praha

10.3. Přizvání odborní znalci

Soutěžní porota může v průběhu soutěže navrhnout přizvání odborných znalců pouze s výslovným svolením vyhlášovatele.

11 CENY, ODMĚNY A FINANČNÍ OHODNOCENÍ

11.1. V soutěži bude vyhodnocena 1., 2. a 3. cena a mohou být uděleny odměny, např. za mimořádně zdařilou a nápaditou část návrhu.

11.2. Finanční ocenění soutěžních návrhů dle pořadí:

1. cena se stanovuje ve výši 150 000,- Kč, (slovy: Sto padesát tisíc korun českých).

2. cena se stanovuje ve výši 70 000,- Kč, (slovy: Sedmdesát tisíc korun českých).

3. cena se stanovuje ve výši 30 000,- Kč, (slovy: Třicet tisíc korun českých).

Na odměny se stanovuje částka 100 000 Kč, (slovy: Sto tisíc korun českých).

Suma těchto částek je maximální a nemůže být překročena. Zahrnuje veškeré případné daňové povinnosti účastníka.

11.3. Podmínky pro případné rozhodnutí o jiném rozdělení cen a odměn, popřípadě neudělení některých cen a odměn.

Soutěžní porota se může rozhodnout o jiném rozdělení nebo neudělení cen a odměn, popřípadě o neudělení cen a odměn v plné výši (dle SŘ ČKA - § 10 odst. 8 a § 12 odst. 2.). Toto své rozhodnutí musí porota podrobně zdůvodnit do Protokolu o průběhu soutěže a veřejně na obou internetových stránkách.

11.4. Náležitosti zdanění cen a odměn rozdělených v soutěži

Finanční ceny a odměny udělené v soutěži nepodnikajícím fyzickým osobám budou podle § 36 odst. 2 písm. l) zákona č. 586/1992 Sb., o dani z příjmu, ve znění pozdějších předpisů, sníženy o daň z příjmu ve výši stanovené platnou legislativou, která bude vyhlášovatelem soutěže podle zákona č. 337/1992 Sb., o správě daní a poplatků, ve znění pozdějších předpisů, odvedena správci daně.

Finanční ceny a odměny udělené v soutěži právnickým osobám a podnikajícím fyzickým osobám budou podle § 36 odst. 2 písm. b) zákona 586/1992 Sb., o dani z příjmu, ve znění pozdějších předpisů, vyplaceny v plné výši a zdaněny odměněnou právnickou osobou samou v rámci daňového přiznání.

12. PROTOKOL O PRŮBĚHU SOUTĚŽE

Ze zasedání bude pořizovat sekretář, popřípadě jiná osoba pověřená předsedou poroty Protokol o průběhu soutěže.

Protokol o průběhu soutěže obsahuje zejména zápisy z jednání poroty včetně hlasování, rozhodnutí o vyloučení návrhů ze soutěže, na základě rozhodnutí ověřovací komise, seznam všech posuzovaných soutěžních návrhů, posouzení všech soutěžních návrhů, rozhodnutí o rozdělení cen a odměn včetně jeho zdůvodnění a prezenční listiny z jednotlivých zasedání poroty.

Do Protokolu o průběhu soutěže budou zaznamenány odlišné názory členů soutěžní poroty, jestliže o to tito členové výslovně požádají.

Protokol stvrdí na závěr svým podpisem všichni řádní členové poroty, včetně zapisovatele.

13. ZÁKLADNÍ TERMÍNY SOUTĚŽE

Datum ustavující schůze poroty: 9. září 2013

13.1. Datum vyhlášení soutěže: 16. září 2013

13.2. Dotazy: Lhůta k podání dotazů soutěžícími je do **16. prosince 2013 do 16.00 hod.** u pověřené osoby.

Lhůta k zodpovězení dotazů: do 7 pracovních dnů od obdržení písemného dotazu.

Dotazy a odpovědi k soutěži budou zveřejněny na www.sdb.cz a www.nadaceproradost.org.

13.3. Datum odevzdání soutěžních návrhů soutěžícími

Datum odevzdání soutěžních návrhů osobně, kurýrem nebo poštou se stanovuje na **17. února 2014 do 16.00 hodin**. V případě odeslání návrhu poštou či jinou kurýrní službou jsou účastníci ve vlastním zájmu povinni zajistit, aby byl jejich návrh doručen ve stanovené lhůtě.

13.4. Lhůta k oznámení výsledků soutěže a ke zpřístupnění soutěžních návrhů soutěžícím k nahlédnutí

Vyhlašovatel oznámí rozhodnutí o výběru nejvhodnějšího návrhu všem účastníkům soutěže rozesláním protokolu o průběhu soutěže do vlastních rukou, a to nejpozději do pěti pracovních dnů od konečného rozhodnutí poroty.

Lhůta ke zpřístupnění soutěžních návrhů soutěžícím k nahlédnutí počíná běžet rozesláním protokolů a končí patnáctým dnem po posledním doručení protokolu účastníku soutěže.

13.5. Lhůta k vyhlášení výsledků soutěže

Lhůta k vyhlášení výsledků soutěže veřejnosti se stanovuje na dobu do 30 dnů od rozhodnutí poroty o pořadí a o udělení cen a odměn. Zveřejnění bude na oficiálních stránkách Salesiánské provincie Praha www.sdb.cz a Nadace pro radost www.nadaceproradost.org.

13.6 Lhůta k proplacení cen a odměn

Lhůta k platbám cen a odměn se stanovuje na dobu do 30 dnů od vyhlášení výsledků soutěže.

14. ŘEŠENÍ ROZPORŮ

Spory budou řešeny nejprve osobní dohodou, v případě rozdílných názorů cestou občanskoprávních sporů.

Záležitosti v těchto podmínkách neupravených se řídí soukromoprávními předpisy a případné spory z těchto podmínek bude rozhodovat soud.

15. KLAUZULE O AKCEPTOVÁNÍ SOUTĚŽNÍCH PODMÍNEK

15.1. Souhlas vyhlášovatele, sekretáře a soutěžních porotců s podmínkami soutěže

Svou účastí v soutěži potvrzují vyhlášovatel, sekretář soutěže a porotci, že se seznámili se všemi podmínkami soutěže, a zavazují se, že budou tyto soutěžní podmínky jakožto smlouvu dodržovat a ctít.

15.2. Souhlas soutěžících s podmínkami soutěže

Odevzdáním soutěžních návrhů vyslovují soutěžící souhlas se všemi podmínkami soutěže.

16. KLAUZULE O AUTORSKÝCH PRÁVECH A ZVEŘEJNĚNÍ SOUTĚŽNÍCH NÁVRHŮ

16.1. Autorská práva soutěžících

Autoři soutěžních návrhů mohou své soutěžní návrhy publikovat a mohou jich opět využít v jiném případě po definitivním zveřejnění výsledků soutěže. Opětovné využití se nevztahuje na návrh, který byl vybrán k realizaci.

16.2. Svolení k užití autorského díla pro účely této soutěže

Oceněné návrhy se stávají majetkem vyhlášovatele soutěže. Autoři všech návrhů udělují vyhlášovateli souhlas užití jejich autorská díla pro účely této soutěže a s ní spojené výstavy a publikování informací o soutěži. Užití autorského díla pro jiné účely, než byly uvedeny v těchto Soutěžních podmínkách, je však vázáno na výslovné svolení autorů. Neoceněné návrhy si mohou autoři po ukončení výstavy na požádání vyzvednout u vyhlášovatele soutěže. Přesný termín vyzvednutí si předem dohodnou s kontaktní osobou vyhlášovatele. Vyhlášovatel soutěže si vyhrazuje právo návrhy veřejně vystavit, pořídit jejich fotodokumentaci a publikovat.

16.3. Souhlas soutěžících s vystavením soutěžních návrhů

Odevzdáním soutěžních návrhů vyslovují soutěžící souhlas s bezplatnou reprodukcí a vystavením svých soutěžních návrhů v rámci propagace soutěže a jejích výsledků a publikováním.

16.4. Závazek vyhlášovatele uspořádat výstavu soutěžních návrhů

Vyhlášovatel se zavazuje uspořádat do šesti měsíců po vyhlášení výsledků soutěže veřejnou výstavu všech soutěžních návrhů (hodnocených i nehodnocených)

v rozsahu stanoveném v těchto soutěžních podmínkách, poté budou neoceněné návrhy vráceny.

17. ZÁVĚREČNÁ USTANOVENÍ VYHLAŠOVATELE SOUTĚŽE

17.1. Rozhodnutí o výběru nejvhodnějšího návrhu

Konečné rozhodnutí o výběru nejvhodnějšího návrhu k realizaci přísluší vyhlášovateli soutěže – Salesiánské provincii Praha a Nadaci pro radost. Podkladem pro konečný výběr je rozhodnutí poroty pro hodnocení návrhů.

Rozhodnutí o výběru nejvhodnějšího návrhu bude doručeno všem účastníkům soutěže.

17.2. Nároky na úhradu nákladů uchazečů

Uchazeči nemají nárok na úhradu nákladů spojených s tvorbou návrhu a účastí v soutěži.

V Praze dne

Mgr. Petr Vaculík
provinciál

V Brně dne

Mgr. František Vavruša
předseda správní rady nadace