



VYSOKÉ UČENÍ TECHNICKÉ V BRNĚ

BRNO UNIVERSITY OF TECHNOLOGY

FAKULTA ARCHITEKTURY

FACULTY OF ARCHITECTURE

ÚSTAV NAVRHOVÁNÍ

DEPARTMENT OF DESIGN

OBYTNÝ SOUBOR NA ČERVENÉM KOPCI

RESIDENTIAL COMPLEX ON THE RED HILL IN BRNO

BAKALÁŘSKÁ PRÁCE

BACHELOR'S THESIS

AUTOR PRÁCE

AUTHOR

Kateřina Panáčková

VEDOUCÍ PRÁCE

SUPERVISOR

Ing. arch. Jan Kratochvíl

BRNO 2024

Zadání bakalářské práce

Číslo práce:	FA-BAK0047/2023
Ústav:	Ústav navrhování
Studentka:	Kateřina Panáčková
Studijní program:	Architektura a urbanismus
Studijní obor:	bez specializace (do roku 2022)
Vedoucí práce:	Ing. arch. Jan Kratochvíl
Akademický rok:	2023/24

Název bakalářské práce:	
Obytný soubor na Červeném kopci	
Obor:	Architektura a urbanismus
Učební obor:	bez specializace (do roku 2022)
Vedoucí práce:	Ing. arch. Jan Kratochvíl
Akademický rok:	2023/24

Zadání bakalářské práce:	

Aktuální situace v oblasti bydlení je v České republice označovaná za krizi. Čelíme nedostatku bytů, jejich nedostupnosti pro nízko– i středněpříjmové skupiny. S bezvýhodnou situací se potýkají zejména mladé rodiny, což má neblahý vliv na demografickou strukturu. Poptávka po kvalitním bydlení dlouhodobě převyšuje nabídku. Čelíme gentrifikaci. Byty v centrech měst jsou nabízeny pro krátkodobé ubytování turistům. Architektura staveb pro bydlení musí vyhovět stále se zvyšujícím normativním a finančním požadavkům, zejména na tepelnou ochranu, zdraví a udržitelnost. Řešení otázek bytové krize je největší výzvou pro současnou společnost.

Rozsah grafických prací:	
Cílem bakalářské práce je navrhnout obytný soubor v souladu s aktuálními trendy udržitelnosti, inkluze a nadčasové flexibility. Očekává se vysoká citlivost k hodnotám v okolí, avšak současně kritický pohled na aktuální situaci v oblasti bydlení a fungování našich měst. Obytný soubor se bude nacházet na parcele 1057 k.ú. Štýřice včetně návrhu adekvátních úprav sousedních pozemků. Bakalářská práce by měla odhalit, o jaký standard bydlení usiluje nastupující generace architektek a architektů.	

Rozsah grafických prací:

– Analytická část v obvyklém rozsahu

– Průvodní a technická zpráva

– Autorská zpráva v rozsahu 2 normostran

– Situace širších vztahů (1:2000 – 1:5000)

– Situace souboru včetně řešení parteru (1:200 – 1:500)

– Řezopohled řešeným územím (1:200 – 1:500)

– Axonometrie souboru

– Půdorysy všech podlaží dokumentující provozně dispoziční řešení s vyznačením jednotlivých prostor a místností (1:100 – 1:200); bilance podlažních ploch

– min. 2 řezy dokumentující povahu navrhovaných objektů včetně konstrukcí založení stavby a úrovní terénu, zastřešení atd. (1:100 – 1:200)

– Pohledy na všechna průčelí (1:100 – 1:200)

– Vizualizace exteriéru a interiéru

– Schéma konstrukčního řešení

– Detail vybraného interiéru (1:20 – 1:50)

– Fyzický model (1:200 – 1:500)

– Prezentační panel B1 na tuhé podložce

Bakalářská práce bude adjustována na výkresech formátu B1 + A3 paré.

Seznam literatury:	
KUČA, Karel, 2000. Brno: vývoj města, předměstí a připojených vesnic. Praha: Baset. ISBN 80-86223-11-6.	
GEHL, Jan. Města pro lidi. Brno: Partnerství, 2012. ISBN 978-80-260-2080-6.	
SITTE, Camillo. Stavba měst podle uměleckých zásad. 2. české vydání. Brno: ÚÚR, 2012. ISBN 978-80-87318-21-8.	

Zadání bakalářské práce:	

Název bakalářské práce:	
KRIER, Léon. Architektura - volba nebo osud. Praha: Academia, 2001. ISBN 80-200-0012-7.	
Obor:	Architektura a urbanismus
Učební obor:	bez specializace (do roku 2022)
Vedoucí práce:	Ing. arch. Jan Kratochvíl
Akademický rok:	2023/24

Zadání bakalářské práce:	

Zadání bakalářské práce:	

Zadání bakalářské práce:	

Název bakalářské práce:	
NEUFERT, Ernst, 2000. Navrhování staveb: zásady, normy, předpisy o zařízeních, stavbě, vybavení, nárocích na prostor, prostorových vztazích, rozměrech budov, prostorech, vybavení, přístrojích z hlediska člověka jako měřítka a cíle : příručka pro stavební odborníky, stavebníky, vyučující i studenty. 2. české vyd., (35. něm. vyd.). Praha: Consultinvest, 618 s. ISBN 80-901-4866-2.	
Obor:	Architektura a urbanismus
Učební obor:	bez specializace (do roku 2022)
Vedoucí práce:	Ing. arch. Jan Kratochvíl
Akademický rok:	2023/24

Rozsah grafických prací:	
ÚPmB, příslušné normy a předpisy	

Termín zadání bakalářské práce: 5.2.2024	
Termín odevzdání bakalářské práce: 6.5.2024	

Bakalářská práce se odevzdává v rozsahu stanoveném vedoucím práce; současně se odevzdává 1 výstavní panel formátu B1 a bakalářská práce v elektronické podobě.

<hr/>		
Kateřina Panáčková student(ka)	Ing. arch. Jan Kratochvíl vedoucí práce	Ing. arch. Vítězslav Nový vedoucí ústavu
<hr/>		
V Brně dne 5.2.2024		Ing. arch. Radek Suchánek, Ph.D. děkan

OBSAH

ANOTACE.....	9
PROHLÁŠENÍ AUTORA.....	11
PODĚKOVÁNÍ.....	13
AUTORSKÁ ZPRÁVA.....	14
NÁVRHOVÁ ČÁST.....	16
KONCEPT.....	18
REFERENČNÍ PŘÍKLADY.....	20
PRŮVODNÍ A TECHNICKÁ ZPRÁVA.....	26
URBANISMUS.....	28
BYTOVÝ SOUBOR.....	42
BYTOVÝ DŮM TYP A.....	58
BYTOVÝ DŮM TYP B.....	64
BYTOVÝ DŮM TYP C.....	68
DETAIL INTERIÉRU.....	80
MULTIFUNKČNÍ BUDOVA.....	88
ZÁVĚR.....	109
SEZNAM ZDROJŮ.....	111

ANOTACE

Bakalářská práce se zabývá návrhem obytného souboru a přilehlé občanské vybavenosti na Červeném kopci v Brně Štýřicích. Cílem je vytvoření lokality příjemné pro život, která bude poskytovat kvalitní bydlení a umožňovat svým obyvatelům sdílet společný čas. To vše v aktuální době, kdy je bytů naléhavý nedostatek.

The bachelor's thesis deals with the design of a residential complex and adjacent civic amenities on Červený kopec in Brno Štýřice. The goal is to create a location that is pleasant to live in, that will provide quality housing and enable its residents to share time together. All this at the current time, when there is an urgent shortage of apartments.

KLÍČOVÁ SLOVA

bydlení, urbanismus, bytové domy, byty, co-housing, polyfunkce

PROHLÁŠENÍ AUTORA

Prohlašuji, že předložená práce je mým původním dílem, které jsem zpracovala samostatně. Všechny použité zdroje jsou uvedené v seznamu literatury.

podpis autora

PODĚKOVÁNÍ

Ráda bych tímto poděkovala Ing. arch. Janu Kratochvílovi za odborné vedení mé bakalářské práce, za jeho rady a cennou morální podporu. Dále bych ráda poděkovala všem se kterými jsem měla možnost práci průběžně konzultovat a také svým blízkým za neochvějnou podporu.

AUTORSKÁ ZPRÁVA

Aktuální situace v oblasti bydlení se dá v České republice označit za krizi. Řešíme stále rostoucí nedostatek bytů a jejich finanční nedostupnost ať už ke koupi či k pronájmu. Zejména mladí lidé tak často nemají možnost bydlet ve svém vlastním bytě, protože je zkrátka nad jejich možnosti a musejí se spokojit s bydlením v pronájmu či v bydlení s nízkými standarty. Lidé také velmi často bydlí v místech, kde ani neznají své sousedy a sociální vazby jsou tak značně omezené. Je tedy nutné se této situaci postavit a vyřešit ji.

Cílem mého návrhu je tak vytvoření obytného souboru v Brně na Červeném kopci, který bude splňovat dostatečné standarty bydlení, bude se nacházet v příjemné lokalitě a jeho obyvatelé budou mít možnost navazovat mezi sebou přátelství a kontakty. Zároveň se bude jednat o bezpečné místo, kde budou moci bydlet rodiny s malými dětmi a v klidu trávit čas venku na čerstvém vzduchu bez přílišného ruchu okolí.

Celé území jsem ve svém návrhu rozdělila celkem do čtyř pomyslně oddělených částí. První část se nachází hned u přilehlé ulice Červený kopec a zahrnuje polyfunkční budovu s občanskou vybaveností. Hluběji v celém souboru se nacházejí druhá a třetí část a to bytové domy. Vždy celkem tři bytové domy jsou uspořádané do tvaru U tak, aby vytvářeli soukromý vnitroblok pouze s pěšími cestami, který bude krytý budovami. Toto U uspořádání tak tvoří druhou a třetí část. Bytové domy jsou obslouženy pomocí cesty, která se nachází podél hranice se sousedním pozemkem, kde je plánované zařízení LDN. Další cesta se nachází na druhé straně pozemku a zajišťuje příležitostnou obsluhu bytových domů a také přístup k vyhlídce na Červeném kopci a přilehlé zeleni. Poslední částí je nejvzdálenější plocha pozemku, kde se nachází lesní mateřská školka, kruhové ohniště s výhledem na Brno a přilehlá zelená plocha sloužící celému souboru. Místo je dostupné i lidem z okolí.

Polyfunkční budova bude poskytovat prostory pro konání různých akcí a oslav jak pro obyvatele přilehlého obytného souboru tak také pro lidi z blízkého okolí včetně Kamenné kolonie, která žádné takové prostory nemá. V budově se tak bude nacházet velký sál, který bude sloužit také jako tělocvična, menší taneční sál pro aktivity jako je jóga, tanec či pro akce zahrnující menší počet zúčastněných lidí. V přízemí se bude nacházet kavárna se zázeminím a v podzemním podlaží pak zázemí celé budovy včetně šaten a technické místnosti.

Bytové domy v uspořádání U jsou rozdělené do typu A, B a C. Typ A a B jsou téměř totožné, pouze jsou zrcadlově převrácené, jsou orientované obytnými místnostmi na východ a západ. Typ C je větší, má orientaci obytných místností k jihu a přístup do bytů je zajištěn pomocí pavlače. Velikosti dostupných bytů se pohybují od 1+kk až po 4+kk, byty jsou tedy variabilní z hlediska možných obyvatel – soubor poskytuje místo jak pro jednotlivce či pár tak i pro rodinu s více dětmi. Návrh počítá s využitím způsobu bydlení co-housing, který je inspirovaný životem v tradičních venkovských společenstvích a umožňuje větší provázanost mezi obyvateli.

Parkování v souboru je zajištěno podzemními garážemi, jež jsou umístěny vždy pod třemi bytovými domy společně. Toto uspořádání také dobře navazuje na místní sklonitý terén. Z jedné strany jsou garáže plně zapuštěny do země, z druhé strany už však díky ustupování terénu vylézají na povrch a poskytují přímý vstup, propojení s okolním územím, přirozenou ventilaci a částečné denní osvětlení. V garážích se nachází parkovací kapacity pro většinu bytů, zbylá místa jsou přímo na povrchu před bytovými domy. Dále jsou zde umístěny sklepní kóje a technické zázemí budovy (strojovny výtahů, technické místnosti, úklid atd.).

NÁVRHOVÁ ČÁST

KONCEPT NÁVRHU

Na základě provedených předchozích analýz jsem se rozhodla návrh provázat s historickým odkazem lokality a vytvořit obytný soubor, který bude respektovat povahu místa.

Také jsem přemýšlela, jakými způsoby se dá na aktuální krizi bydlení dívat. Setkávám se s mladými lidmi, kteří vědí, že nejspíše nebudou moci bydlet ve vlastním domě či bytě. Také se kvůli práci stěhují do větších měst, kde však nikoho neznají a mohou se nacházet v nelehké situaci. Často bydlí lidé sami nebo v místě, kde nikoho neznají a myslím, že z dlouhodobého hlediska to nemá dobrý vliv jak na psychické tak i fyzické zdraví člověka.

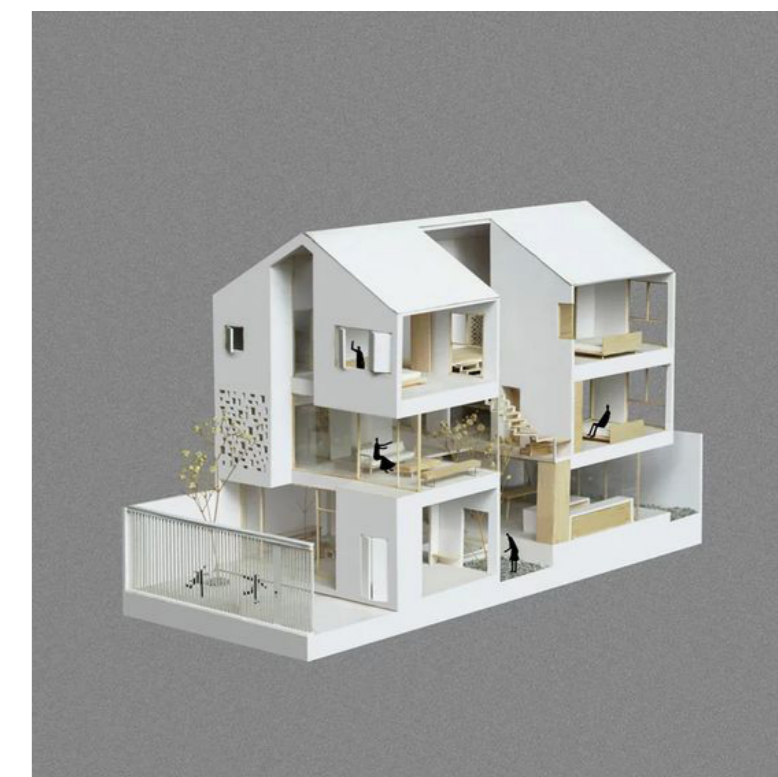
Rozhodla jsem se ve svém návrhu počítat se systémem bydlení nazývaném co-housing. Tento systém je inspirovaný fungováním v tradičních vesnických společenstvích. Spočívá především v tom, že obyvatelé budoucího domu se na jeho realizaci podílejí už od fáze návrhu a dopředu vědí, kdo budou jejich sousedé. K dispozici jim také mohou být společné prostory, kde mohou trávit čas. Myslím, že takové fungování je dobrou odpovědí na dnešní často anonymní bydlení.



- zahrada
- místo pro cvičení
- sál pro společné akce
- místo pro děti
- grilování

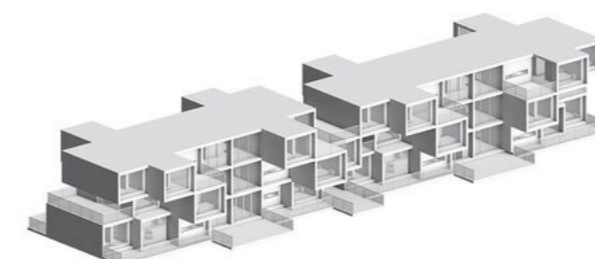
společné prostory

návaznost na systém bydlení na Kamence



setkávání různých sociálních skupin

CO-HOUSING



soukromé domovy kolem společných prostor

lidé se mezi sebou znají, ještě než se nastěhují

inspirace tradičními společenstvími na vesnicích

společná stavba domů

uspořádání prostoru podporuje sociální vazby

auta parkují na okrajích, mezi domi pouze cesty pro pěší

REFERENČNÍ PŘÍKLAD:

Vindmøllebakken - Helen and Hard
Stavager, Norsko



REFERENČNÍ PŘÍKLAD:

Vackov - UNIT architekti
Praha, Česká republika



REFERENČNÍ PŘÍKLAD:

QVILLE - B-architecten
Essen, Belgie



PRŮVODNÍ A TECHNICKÁ ZPRÁVA

URBANISTICKÉ ŘEŠENÍ

Pozemek, na kterém je obytný soubor umístěný, se nachází v centru Brna na Červeném kopci v části Štýřice. I přesto, že je pozemek velmi blízko centru, jedná se o klidnou lokalitu se spoustou zeleně a příjemnou atmosférou. V současné době se zde nachází zahrádkářské kolonie.

Na sousedním pozemku je plánovaná výstavba LDN Červený kopec a ostatní zástavbu v dané lokalitě tvoří především rodinné domy. Charakteristickou atmosféru také místo dodává sousední Kamenná kolonie, na kterou je z pozemku výhled. Podél severní hranice vede cesta k blízké vyhlídce a dětskému hřišti.

Navrhovaný obytný soubor se skládá z celkem šesti bytových domů a polyfunkční budovy. Stavby jsou uspořádané v souladu s tvarem pozemku, s jeho sklonitostí a s ohledem na okolní zástavbu. Jejich rozvržení poskytuje budoucím obyvatelům dostatek soukromí v navržených vnitroblocích. Přístup k bytovým domům je zajištěn cestou při jižní hranici pozemku sousedící s LDN a cestou při severní hranici pozemku, která zároveň slouží jako propojení k vyhlídce a zajišťuje průchodnost pozemkem. Obě cesty jsou navrženy jako sdílená zóna, slouží tedy jak pro vozidla, tak také pro cyklisty a chodce. Příležitostně je jako komunikaci pro vozidla možné využít i cesty mezi jednotlivými bloky, ale v návrhu je s touto možností uvažováno pouze v případě nouze. Parkování v území je svedeno do podzemních garáží a na povrchu je pouze menší počet parkovacích míst sloužící pro obsluhu či pro návštěvníky polyfunkční budovy.

V zadní části pozemku se nachází zelená plocha s lesní mateřskou školkou a s kruhovým ohništěm s posezením. To bude sloužit obyvatelům všech bytových domů.

ARCHITEKTONICKÉ ŘEŠENÍ

Nejdůležitějším požadavkem v návrhu bylo vytvořit bydlení, které bude mít dostatečný standart, bude umožňovat svým obyvatelům žít více pospolu a bude tvořit malou oázu v centru ruchu města. Na pozemek tedy nejdříve na základě předchozího urbanistického návrhu bylo umístěno celkem šest bytových domů v uspořádání tvaru písmene U. Vedle příjezdové cesty se nachází dva delší bytové domy s orientací obytných místností na sever, které jsou řešeny jako pavlačové. Za nimi jsou další čtyři bytové domy, které jsou menší a s orientací za západ a východ. Vstupy do budov jsou vždy zajištěny z obou stran. Z východní strany pak vylézají na povrch podzemní garáže. Ty jsou díky tomu přístupné i z venku, což jistě ocení například cyklisti, kteří mají ve sklepních kójkách bytového domu své kolo, nebo také maminky s kočárky.

Budova s polyfunkčním využitím umístěná u ulice Červený kopec má především za úkol plnit funkci místa pro shromažďování a pořádání nejrůznějších akcí. V okolí se nenachází žádný větší sál, který by mohli obyvatelé z Červeného kopce či Kamenné kolonie využívat. Hmota této budovy vychází především z provozních požadavků a je umístěna s ohledem na sousední LDN a tvar přilehlé ulice.

Návrh vzhledu budov vznikl na základě předchozí analýzy historie místa. Nedaleko se totiž nacházela bývalá Kohnova cihelna, která však již několik desítek let chátrá a je plánovaná její rekonstrukce. Navržený vzhled je tedy odkazem na kus minulosti lokality Červený kopec a také přilehlé Kamenné kolonie, která sloužila dělníkům z bývalé cihelny.

PROVOZNÍ ŘEŠENÍ

Celý areál je rozdělený do několika provozních celků – budova s občanskou vybaveností přímo u hlavní příjezdové ulice, bytové domy s garážemi a nakonec zóna s mateřskou školkou a zelenou plochou okolo.

Polyfunkční budova poskytuje zázemí pro různé akce jak pro obyvatele obytného souboru tak také pro lidi z celého okolí. Stavba je umístěna u ulice Červený kopec a díky své poloze nijak nenarušuje klid obytných budov a zároveň je dobře přístupná pro ostatní návštěvníky. Je zde umístěn velký sál sloužící také jako tělocvična, dále menší taneční sál, kavárna, výtvarný ateliér se střešní terasou a zázemní celé budovy umístěné v podzemním podlaží. Ve středu budovy se nachází komunikační jádro, které probíhá všemi patry. Před budovou a na její jižní straně jsou umístěna parkovací stání.

Bytové domy jsou rozděleny do celkem třech typů (A, B a C), přičemž typ A a B jsou půdorysně stejné, pouze zrcadlově obrácené. V bytových domech jsou k dispozici byty o velikostech 1+kk až 4+kk, celý soubor tedy poskytuje obytné kapacity jak pro jednotlivce, tak i pro větší rodiny s dětmi. K většině přízemních bytů náleží také předzahrádky. Bytové domy typu A a B mají komunikační jádro umístěné vždy ve svém středu, pro bytový dům typu C je pak komunikace zajištěna navrženou pavlačí. Pro každý byt je k dispozici parkovací stání a také sklepní kóje. Motorová vozidla mají přístup pouze na komunikaci při jižní a severní straně pozemku. Tyto dvě komunikace mají charakter sdílené zóny, takže je využívají společně jak auta, tak také chodci a cyklisté. Další cesty mezi jednotlivými bloky budov jsou pouze pro pěší, nicméně jsou navrženy tak, aby se po nich v případě nouze dostali do vnitrobloků také složky IZS.

TECHNICKÉ ŘEŠENÍ

Všechny budovy v území jsou založeny na základové desce. V návrhu založení jsem vycházela z faktu, že domy se nacházejí na skále, která bude pravděpodobně mít dobrou únosnost a nebude tedy nutné využívat k založení systém pilot. Je však možné, že po provedení geologického průzkumu by bylo toto založení také využito.

Budovy jsou železobetonové monolitické zateplené EPS. Fasády jsou obloženy cihelnými pásky. Stropní konstrukce jsou také železobetonové monolitické, pouze u polyfunkční budovy je zastropení sálu plánované systémem Velox. Na střeších jsou navrženy solární panely, jejichž elektrická energie je dále využívána na provoz domů. Objekty jsou napojené na vodovod, kanalizaci, přívod elektrické energie a také na horkovod. Dešťová voda je sváděna do jezírka před multifunkční budovou. Vytápění je zajištěno napojením na horkovod. Vertikální komunikaci v budovách zajišťují výtahy, jejich strojovny jsou umístěny garážích. V prostoru garáží se nachází i úklidové a technické místnosti. Větrání je zajištěno přirozenou ventilací.

URBANISMUS

URBANISTICKÝ KONCEPT

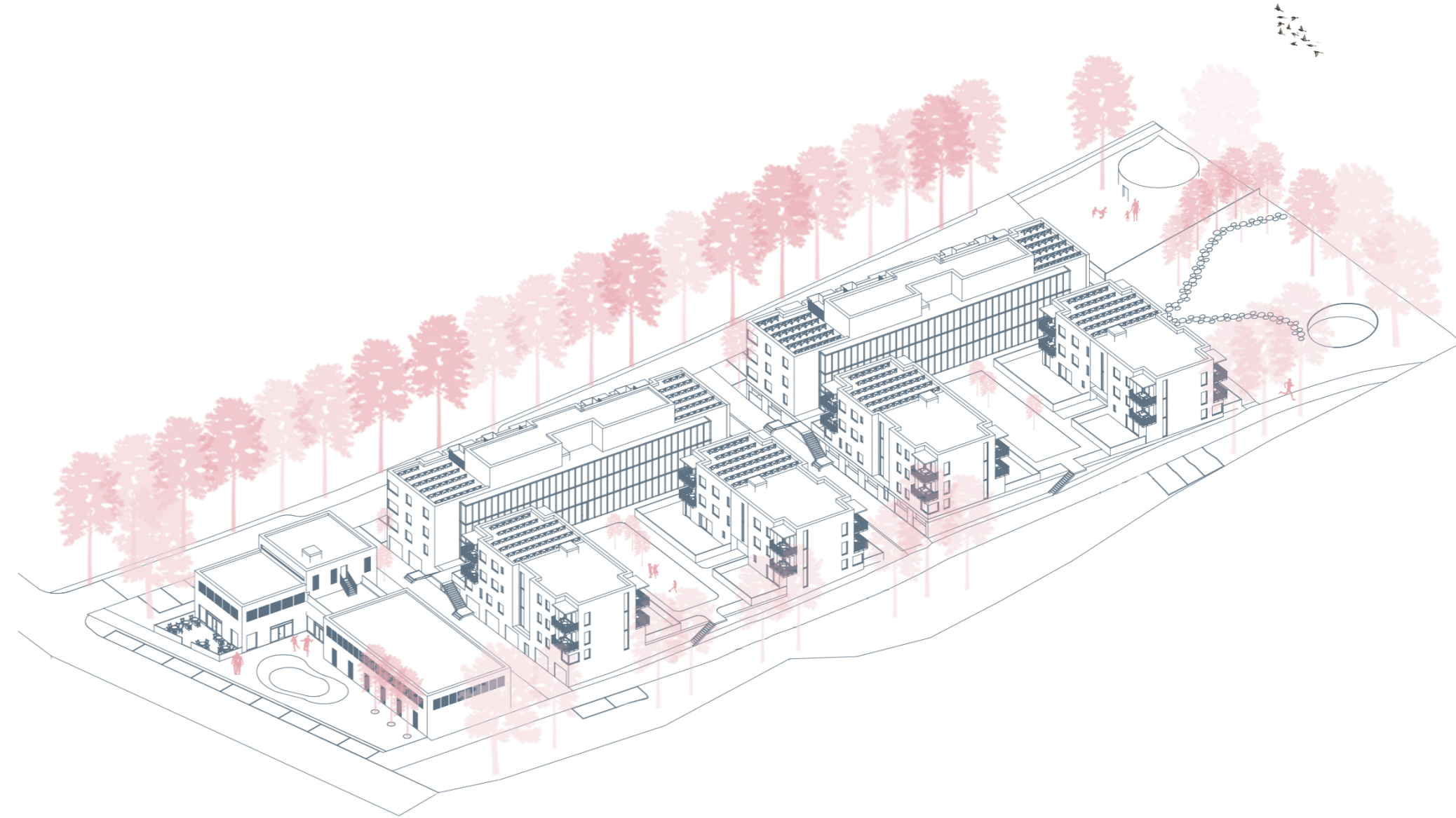
Mým cílem je vytvořit v zadané lokalitě obytný soubor s přílehlou občanskou vybaveností, který bude poskytovat klidné a příjemné místo pro bydlení v blízkosti centra města Brna.

Lokalita se nachází na Červeném kopci na kraji městské části Štýřice (Brno-střed). Poskytuje krásný výhled na celé Brno, mimo jiné na hrad Špilberk.

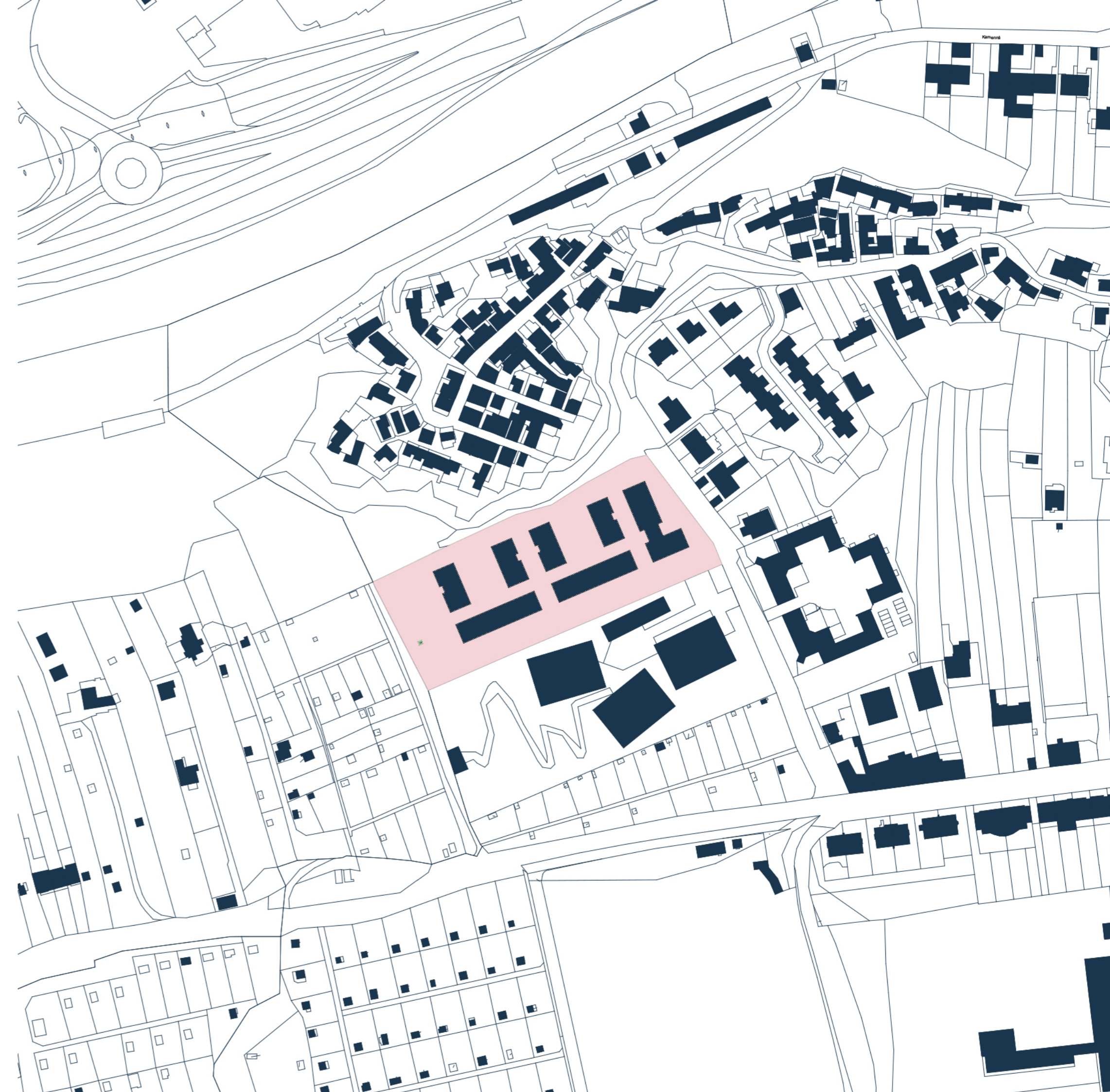
Pozemek je v mém návrhu rozdělen na veřejnou část směrem k hlavní ulici a na soukromější obytnou část dále od ulice.

Základní myšlenka obytného souboru spočívá ve vytvoření dvou oddělených prostorů s klidným vnitroblokem, který poskytuje venkovní prostor vždy pro tři bytové domy. Pod vnitroblokem se zároveň nachází podzemní parkoviště, které obsluží bytové domy nad sebou.

Vzhledem k velké svažitosti pozemku dojde k úpravám terénu. V návrhu však bylo se svažitým terénem počítáno a je mu tak přizpůsobena celková koncepce návrhu.



SITUACE ŠIRŠÍCH VZTAHŮ



1:2000



SITUACE SOUBORU

jezírko na dešťovou vodu

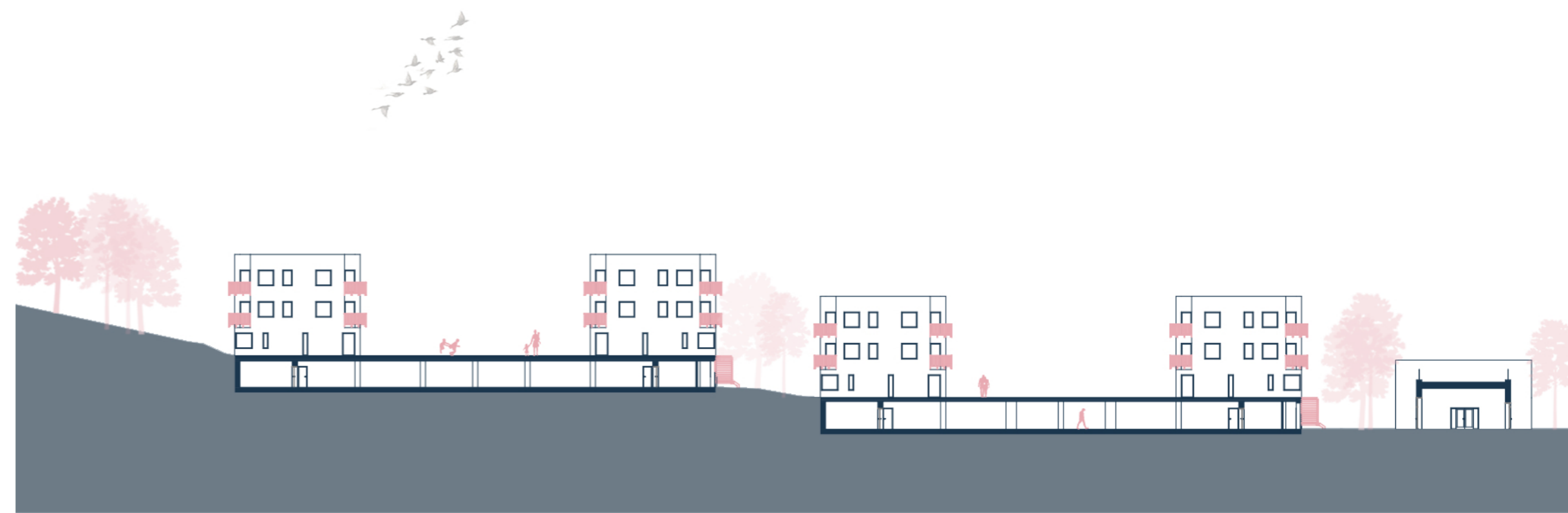
nádoby na odpad

ohniště

lesní mateřská školka



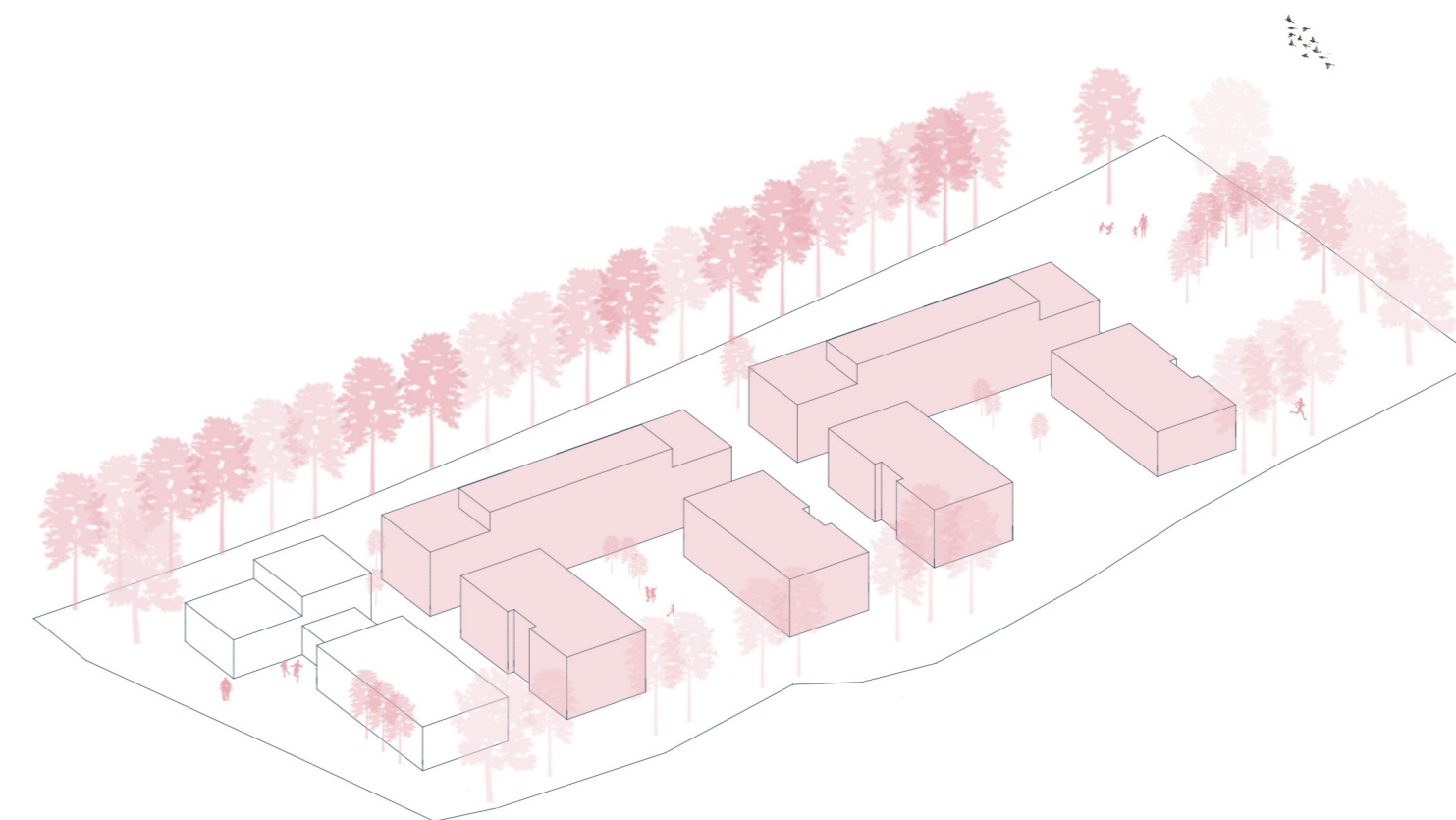
ŘEZPOHLED ŘEŠENÝM ÚZEMÍM







BYTOVÝ SOUBOR



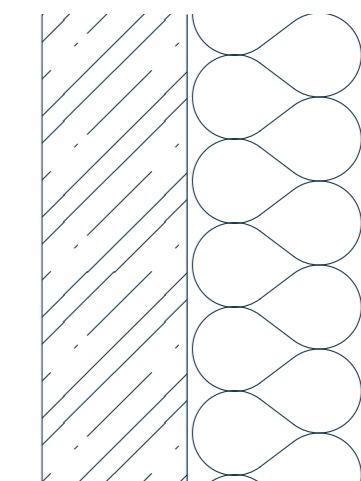
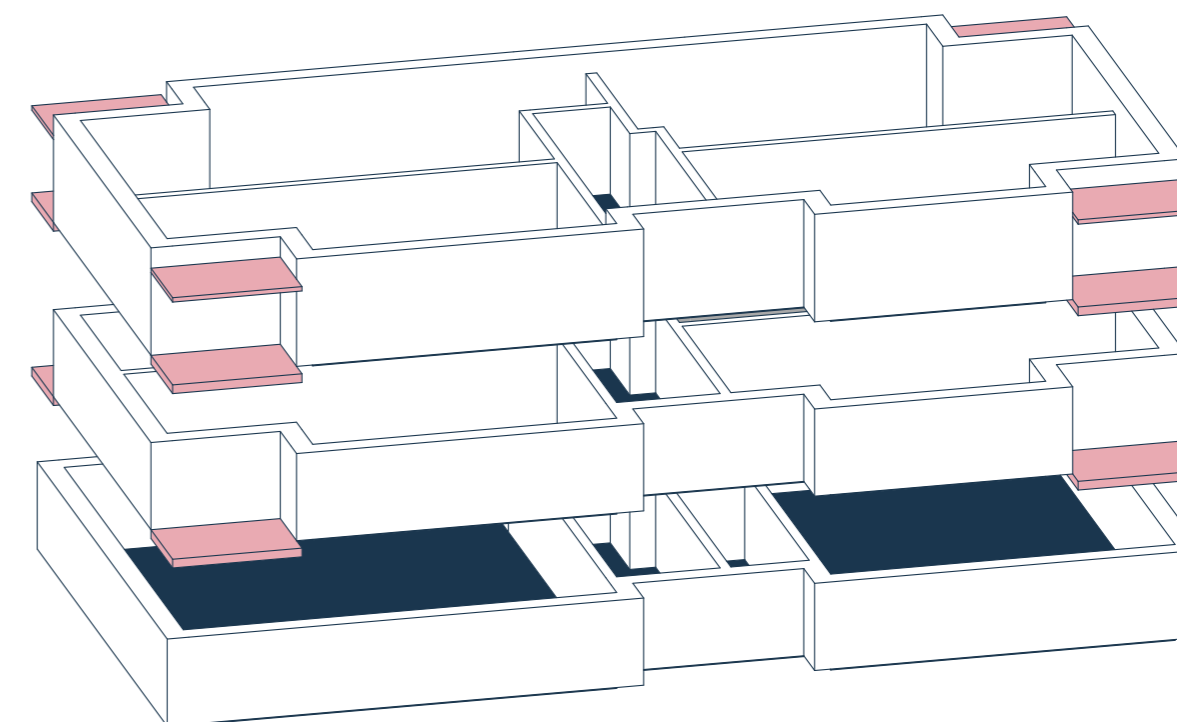
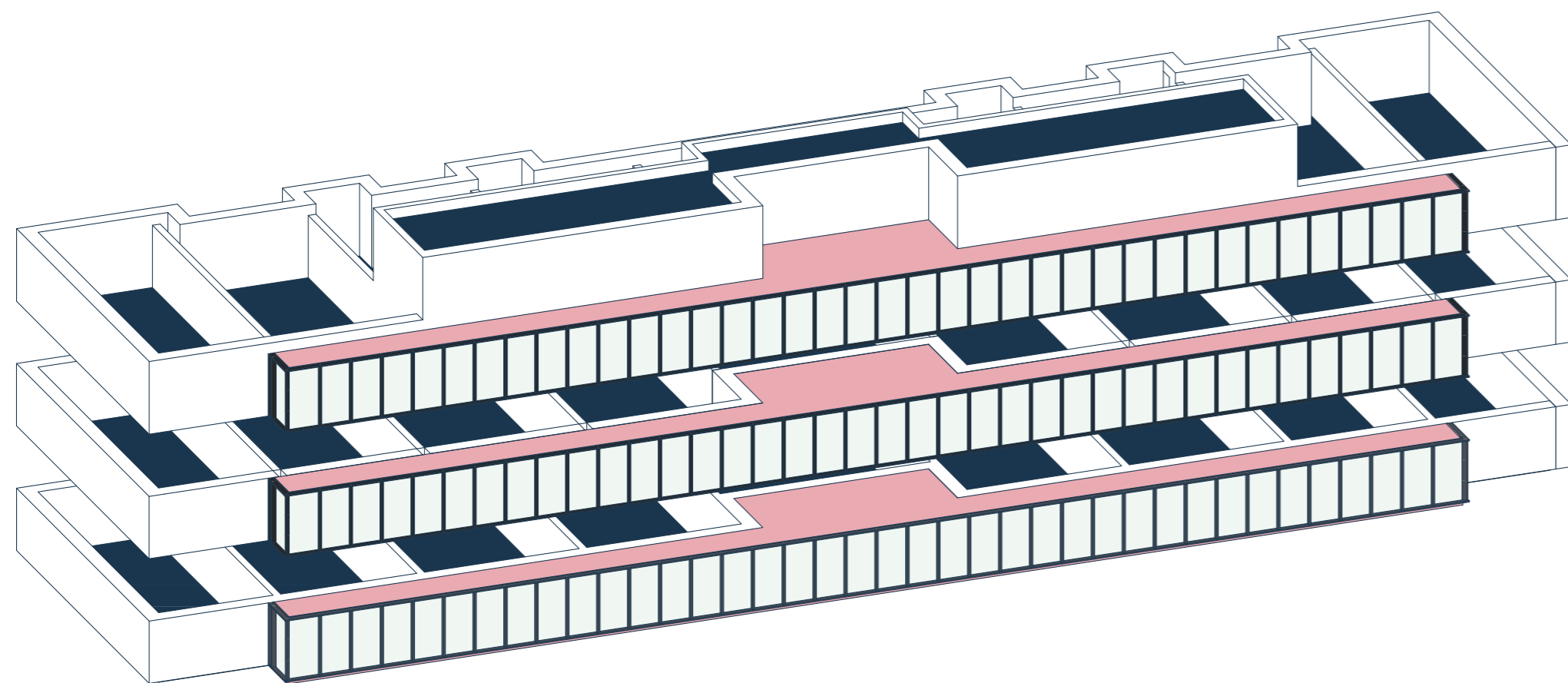
KONSTRUKČNÍ SCHÉMA

Objekty bytových domů jsou řešeny jako monolitické železobetonové stavby. Konstrukční systém je stěnový.

Založení je provedeno na základovou desku. Při geologickém průzkumu by možná došlo k přeřešení založení a byly by použity piloty. Vzhledem k tomu, že však takovýto průzkum nemám k dispozici, vycházela jsem při návrhu založení z faktu, že stavby se nachází na skále s dobrou únosností a není tedy důvod se domnívat, že je nutné využít piloty. Založení je vždy propojené pro tři objekty společně díky podzemním garážím. Nosný systém garáží sestává z betonových sloupů o rozměru 500x500 mm viz. výkres 1.PP dále. V garážích bude provedena dilatace nosné desky, na které jsou vystavěné bytové domy, a to pomocí zdvojení sloupů a přerušení desky.

Konstrukce bytových domů bude řešena jako monolitický stěnový železobetonový systém. Nosný železobeton bude mít tloušťku 200mm a dále budou objekty zatepleny 250mm EPS. Části fasády budou opatřeny obkladem z režných cihelných pásků á la cihly klinkerky, fasáda bude mít dvojitou mřížkovou výztuž, aby bylo možné obklad umístit. Stropní desky v objektech budou rovněž železobetonové monolitické.

Větší bytový dům C1 a C2 budemít vstupní chodby řešené jako pavlače kryté lehkým obvodovým pláštěm a zastřešené železobetonovými deskami. Schodiště v objektech budou řešena jako monolitická železobetonová.



POPIS ŘEŠENÍ DISPOZICE

Můj návrh obytných domů v zadané lokalitě sestává z celkem šesti bytových domů. Cílem je vytvoření příjemných a klidných zákoutí na rozlehlém pozemku tak, aby bylo navržené bydlení příjemné pro všechny jeho obyvatele včetně rodin s dětmi, které si přirozeně chtějí hrát venku.

Čtyři menší bytové domy (označení A a B) jsou orientovány obytnými místnostmi na západ a východ a zbylé dva obytné domy s označením C mají obytné místnosti orientované na jih, na severu se pak nachází vstupní pavlač.

Domy svým rozložením vytváří tvar dvou písmen U vedle sebe a každé uskupení třech bytových domů (A, B a C) má stejnou dispozici ve všech podlažích. Garáže jsou společné vždy pro tři bytové domy a doplňkové parkování je zajištěno i před bytovými domy podél přístupové ulice. Navržené parkovací kapacity počítají i s místem pro parkování občasných návštěv či různých služeb nebo zásobování.

V úrovni 1.NP jsou u většiny bytů plánované předzahrádky, v dalších patrech má pak každý byt k dispozici balkón.

Při jižní straně pozemku v sousedství plánované LDN Červený kopec je umístěna přístupová cesta pro celý obytný soubor. Jako povrchový materiál jsou použité dlažební kostky.

BILANCE PLOCH

plocha pozemku	11 423 m ²
zastavěná plocha	2 920 m ²
index zastavěné plochy	0,26
index podlažní plochy	0,62

Celkem bytových jednotek	80
--------------------------	----

Celkem parkovacích stání pro bytové domy	102
Celkem parkovací stání pro multifunkční budovu	16

POČET BYTŮ:

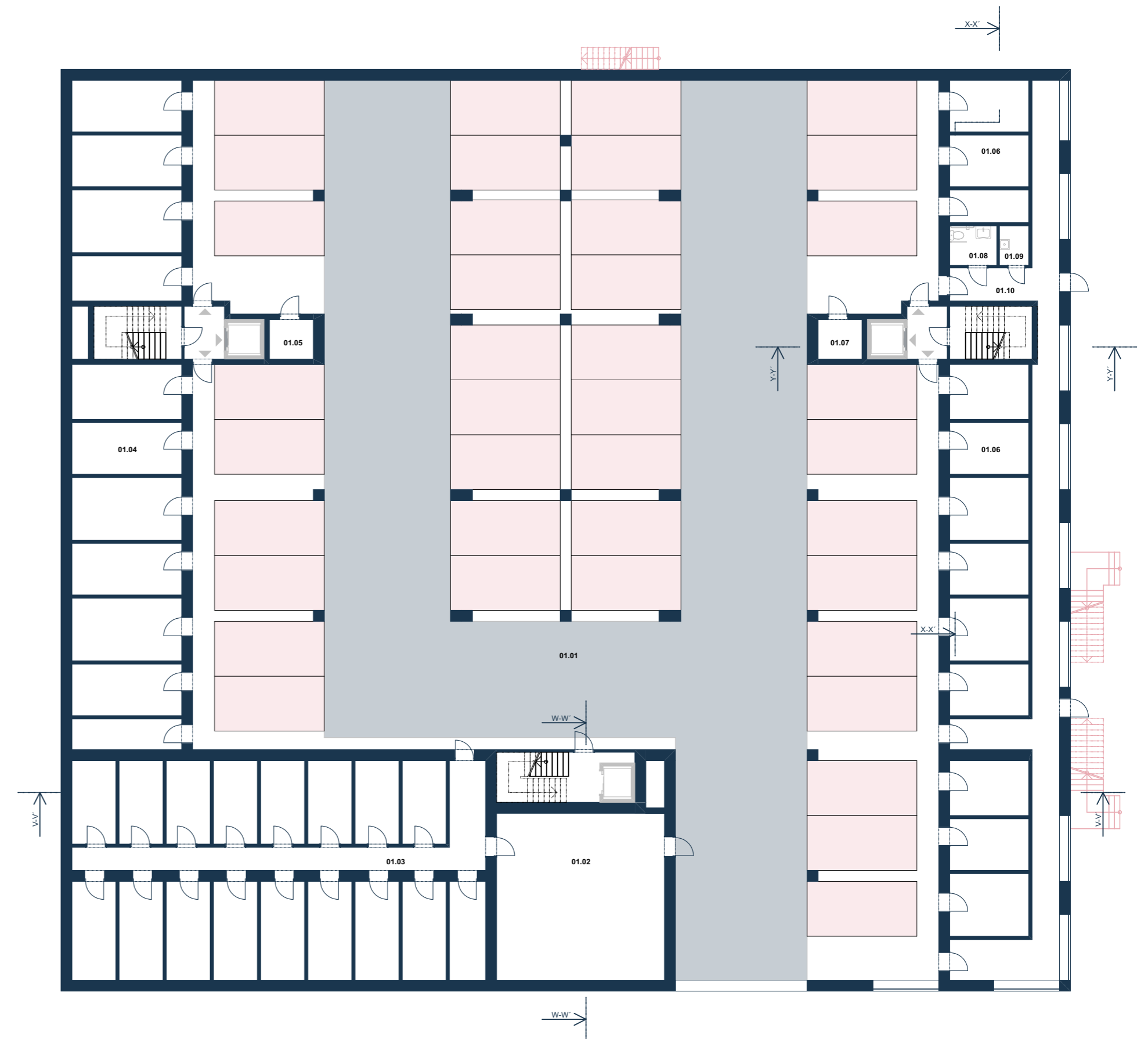
Bytový dům typ A	8 x 2+kk 1 x 3+kk 1 x 4+kk
------------------	----------------------------------

Bytový dům typ B	8 x 2+kk 1 x 3+kk 1 x 4+kk
------------------	----------------------------------

Bytový dům typ C	9 x 1+kk 5 x 2+kk 6 x 3+kk
------------------	----------------------------------

Půdorys 1.PP

OZN.	Název místnosti	Plocha (m2)
01.01	GARÁŽE	1 146,43
01.02	TECHNICKÁ MÍSTNOST	58,48
01.03	SKLEPNÍ KÓJE BYTOVÉHO DOMU TYPU C	188,85
01.04	SKLEPNÍ KÓJE BYTOVÉHO DOMU TYPU B	140,17
01.05	STROJOVNA B	3,72
01.06	SKLEPNÍ KÓJE BYTOVÉHO DOMU TYPU A	122,01
01.07	STROJOVNA A	3,72
01.08	WC	3,87
01.09	ÚKLIDOVÁ MÍSTNOST	2,40
01.10	CHODBA	84,84
		1 754,49 m ²



Půdorys 1.NP

A

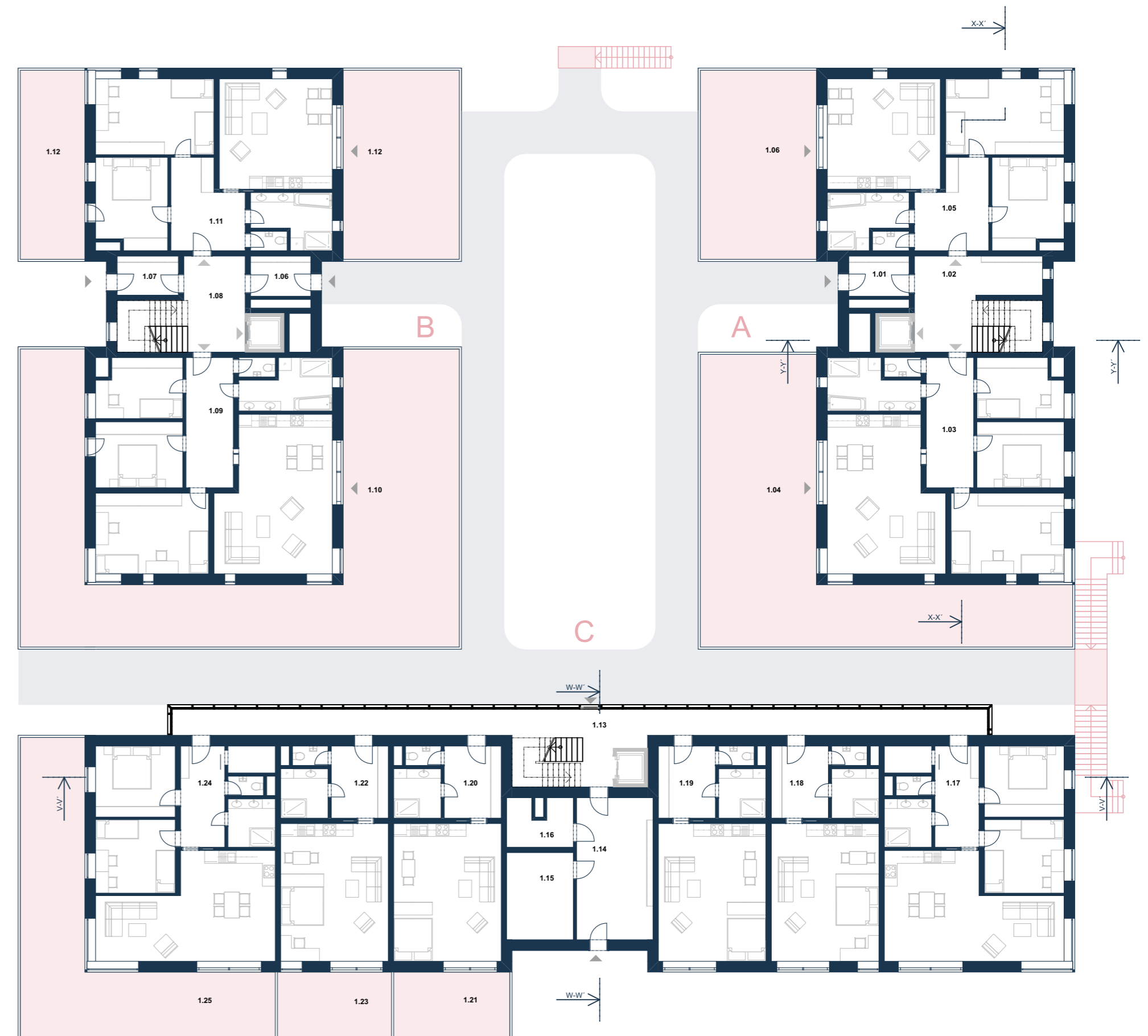
OZN.	Název místnosti	Plocha (m2)
1.01	ZÁDVEŘÍ	5,22
1.02	CHODBA	29,35
1.03	BYT 1	112,16
1.04	PŘEDZAHŘÁDKA 1	108,37
1.05	BYT 2	89,45
1.06	PŘEDZAHŘÁDKA 2	47,74
		392,29 m ²

B

OZN.	Název místnosti	Plocha (m2)
1.06	ZÁDVEŘÍ	5,22
1.07	ZÁDVEŘÍ	5,17
1.08	CHODBA	23,72
1.09	BYT 1	112,17
1.10	PŘEDZAHŘÁDKA 1	150,33
1.11	BYT 2	89,26
1.12	PŘEDZAHŘÁDKA 2	74,10
		459,97 m ²

C

OZN.	Název místnosti	Plocha (m2)
1.13	CHODBA	51,40
1.14	ZÁDVEŘÍ	23,43
1.15	KOČÁRKÁRNA	12,55
1.16	TECHNICKÁ MÍSTNOST	6,39
1.17	BYT 1	84,40
1.18	BYT 2	51,08
1.19	BYT 3	50,75
1.20	BYT 4	50,75
1.21	ZÁDVEŘÍ	16,45
1.22	BYT 5	51,08
1.23	ZÁDVEŘÍ	16,14
1.24	BYT 6	84,40
1.25	ZÁDVEŘÍ	68,55
		567,37 m ²



Půdorys 2.NP

A

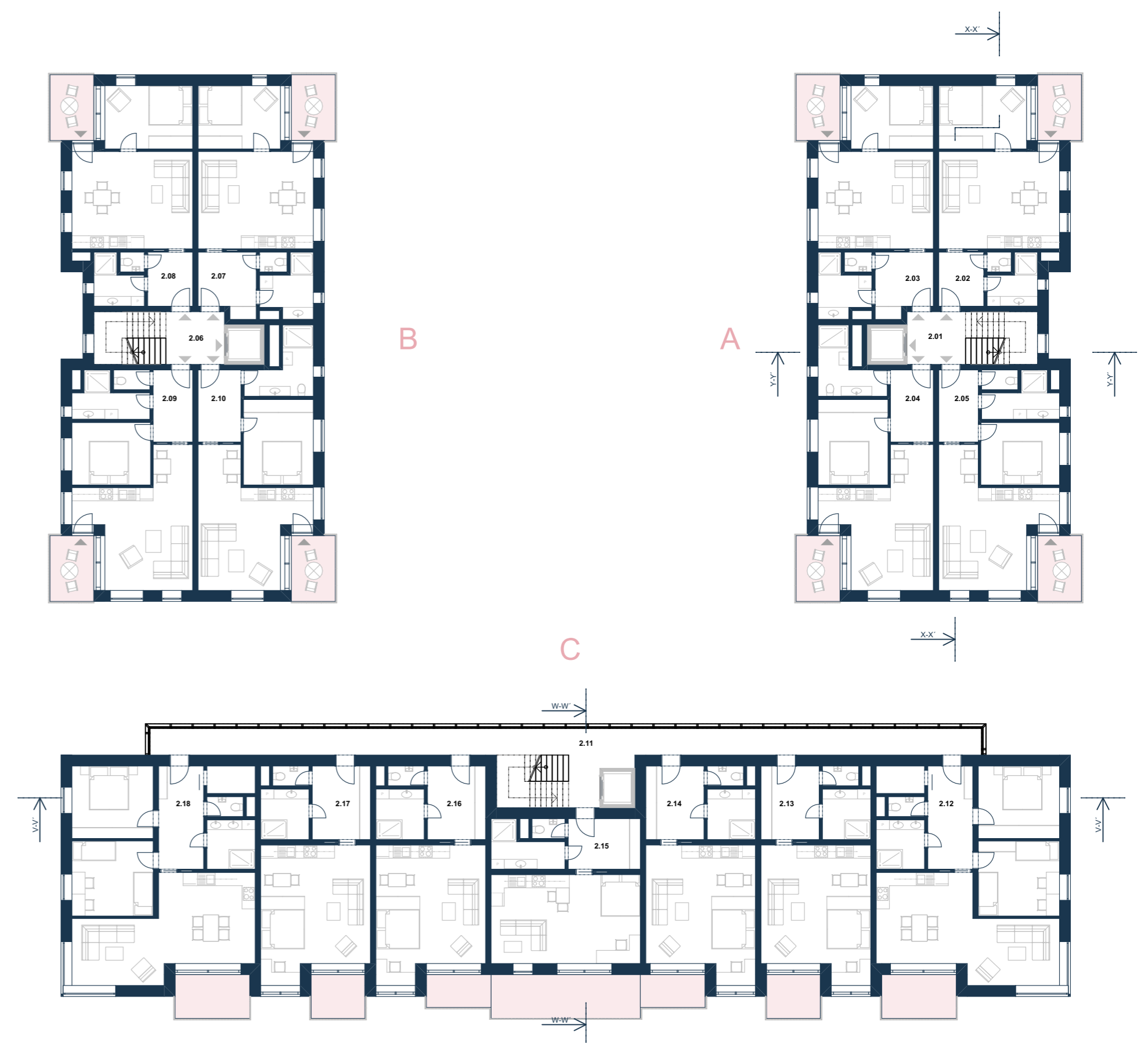
OZN.	Název místnosti	Plocha (m2)
2.01	CHODBA	17,84
2.02	BYT 3	49,03
2.03	BYT 4	50,54
2.04	BYT 5	51,63
2.05	BYT 6	51,13
		220,17 m ²

B

OZN.	Název místnosti	Plocha (m2)
2.06	CHODBA	17,84
2.07	BYT 3	50,54
2.08	BYT 4	49,03
2.09	BYT 5	51,13
2.10	BYT 6	51,63
		220,17 m ²

C

OZN.	Název místnosti	Plocha (m2)
2.11	CHODBA	51,40
2.12	BYT 7	84,40
2.13	BYT 8	51,08
2.14	BYT 9	50,75
2.15	BYT 11	45,63
2.16	BYT 12	50,75
2.17	BYT 13	51,08
2.18	BYT 14	84,40
		469,49 m ²



1:200



Půdorys 3.NP

A

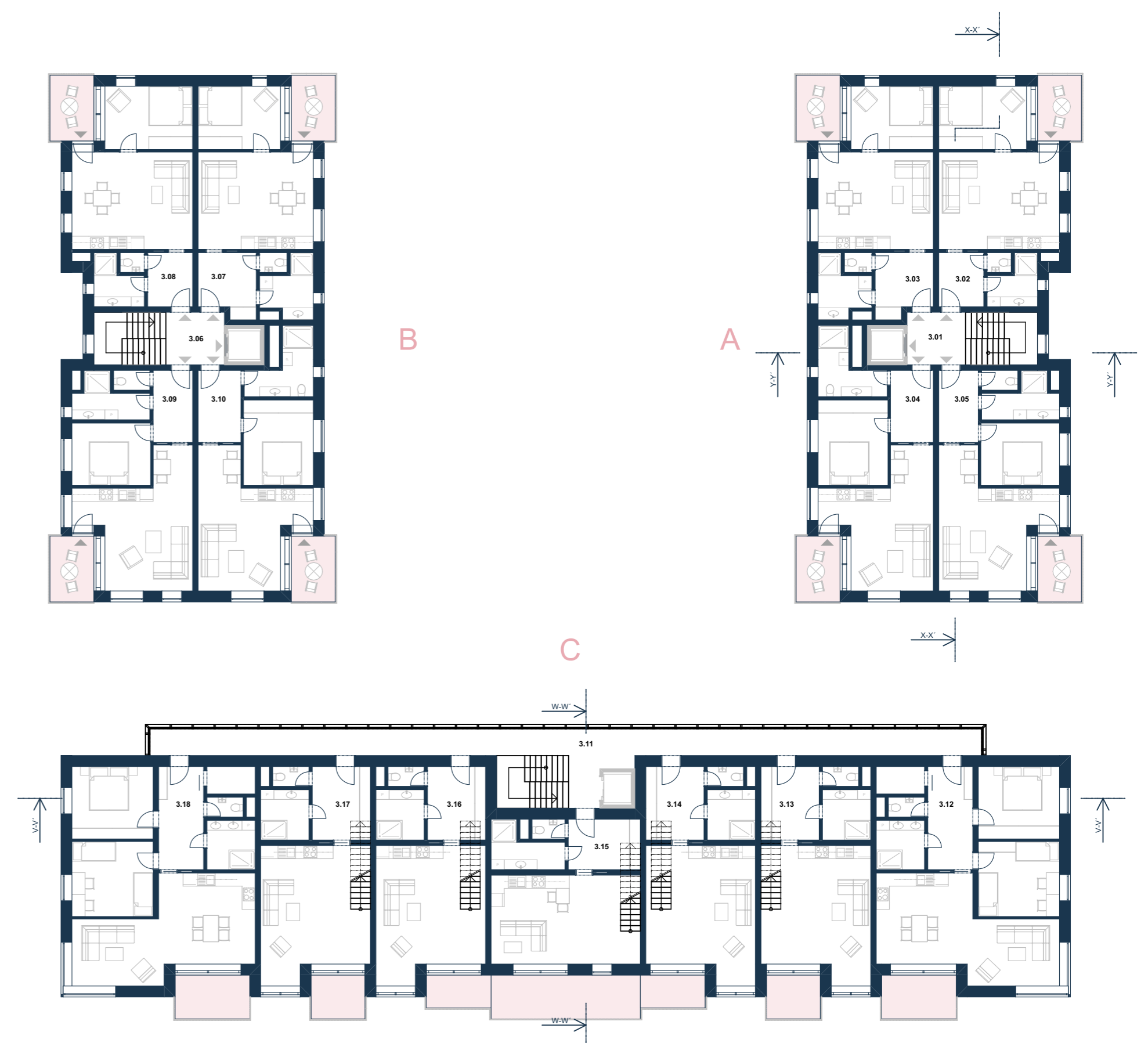
OZN.	Název místnosti	Plocha (m2)
3.01	CHODBA	17,84
3.02	BYT 7	49,03
3.03	BYT 8	50,54
3.04	BYT 9	51,63
3.05	BYT 10	51,13
		220,17 m ²

B

OZN.	Název místnosti	Plocha (m2)
3.06	CHODBA	17,84
3.07	BYT 7	50,54
3.08	BYT 8	49,03
3.09	BYT 9	51,13
3.10	BYT 10	51,63
		220,17 m ²

C

OZN.	Název místnosti	Plocha (m2)
3.11	BYT 4	51,40
3.12	BYT 15	84,40
3.13	BYT 16	51,08
3.14	BYT 17	50,75
3.15	BYT 18	45,63
3.16	BYT 19	50,75
3.17	BYT 20	51,08
3.18	BYT 21	84,40
		469,49 m ²



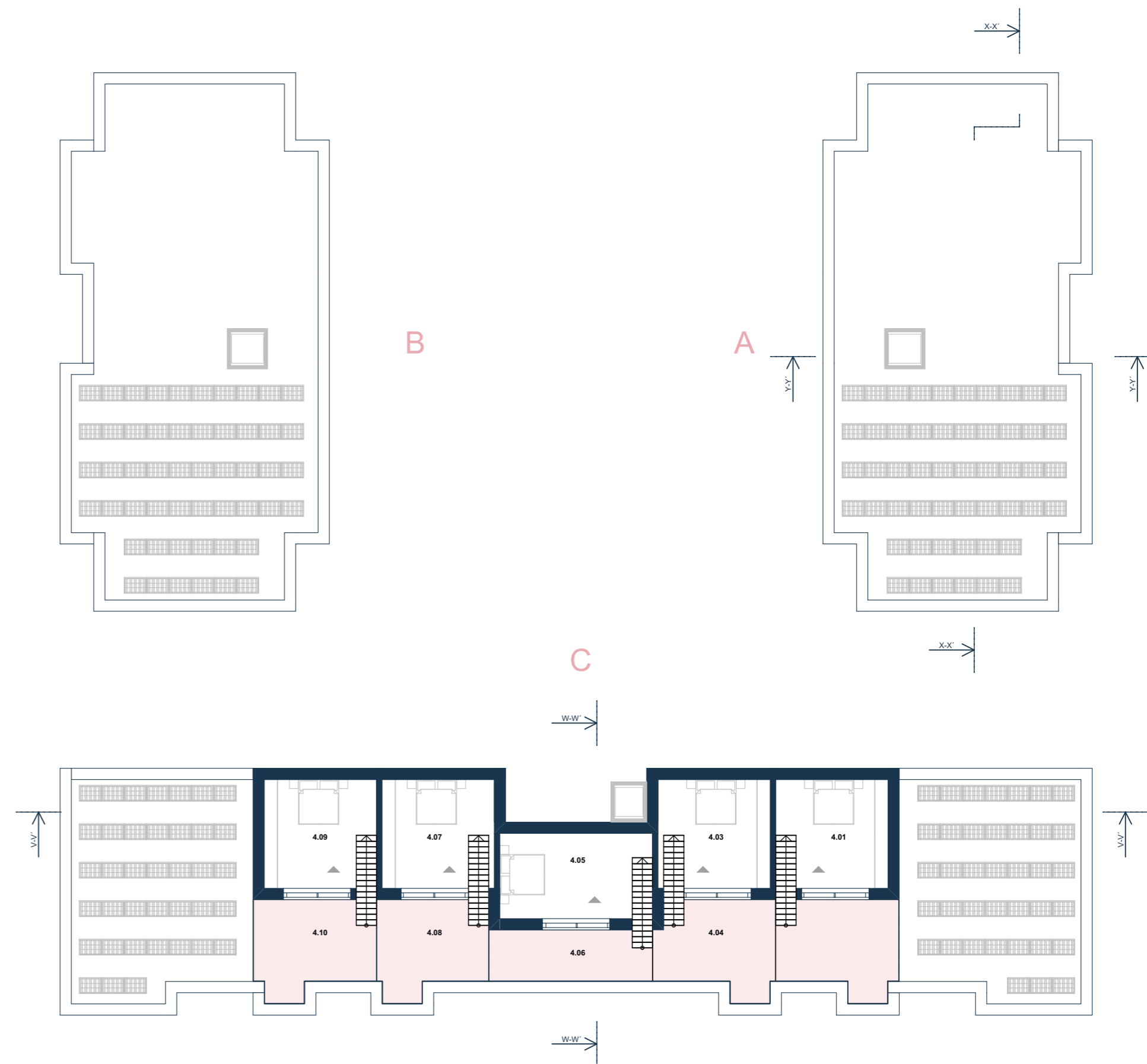
1:200



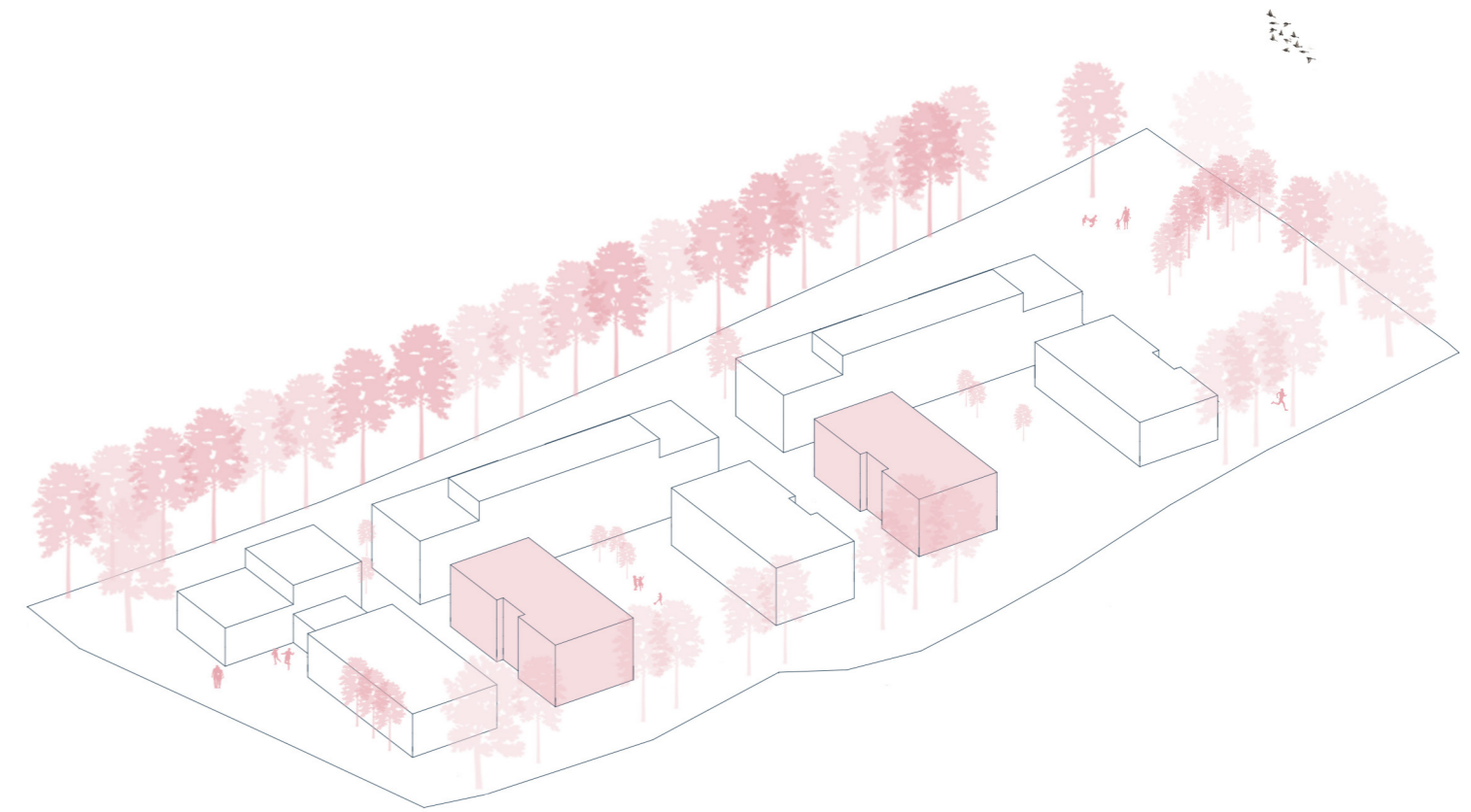
Půdorys 4.NP

C

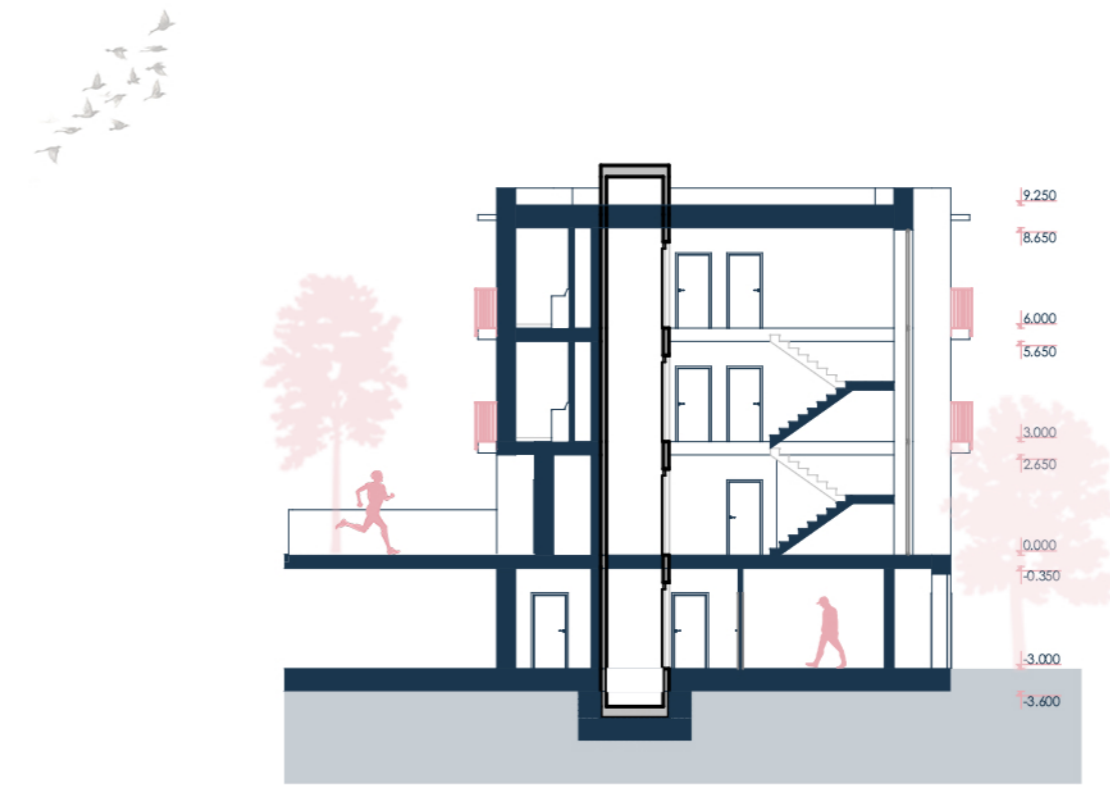
OZN.	Název místnosti	Plocha (m2)
4.01	LOŽNICE 1	24,25
4.03	LOŽNICE 2	24,25
4.04	TERASA 2	20,93
4.05	LOŽNICE 3	25,84
4.06	TERASA 3	16,60
4.07	LOŽNICE 4	24,25
4.08	TERASA 4	19,95
4.09	LOŽNICE 5	24,25
4.10	TERASA 5	21,76
		202.08 m ²



BYTOVÝ DŮM TYP A



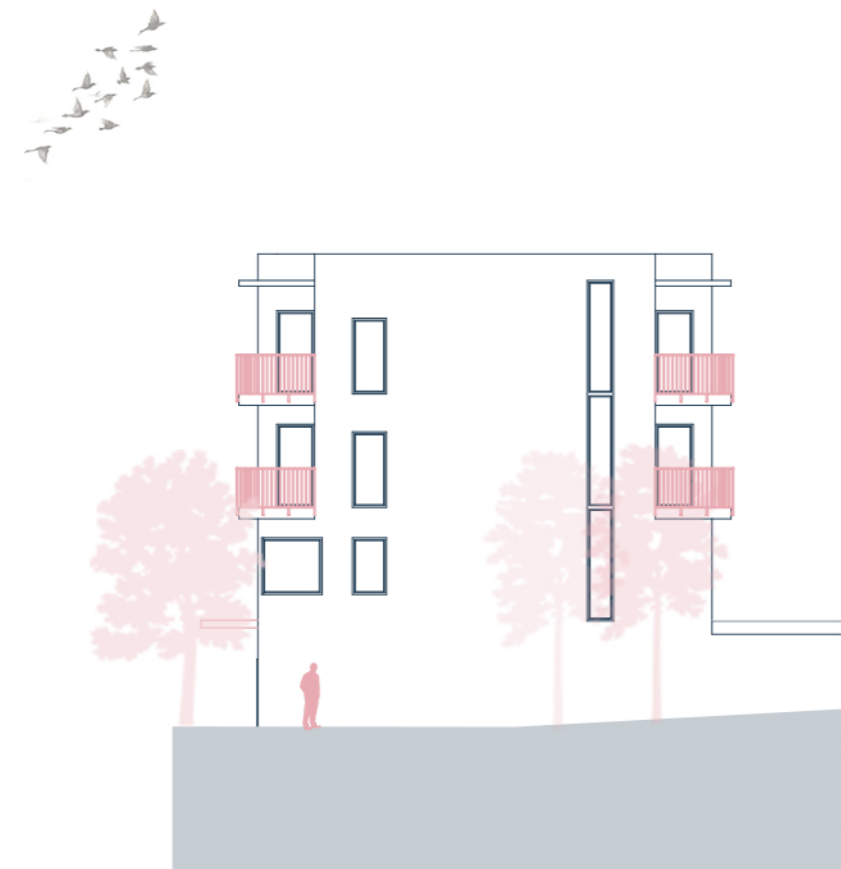
Řez Y-Y'



Řez X-X'



Pohled severní



Pohled východní



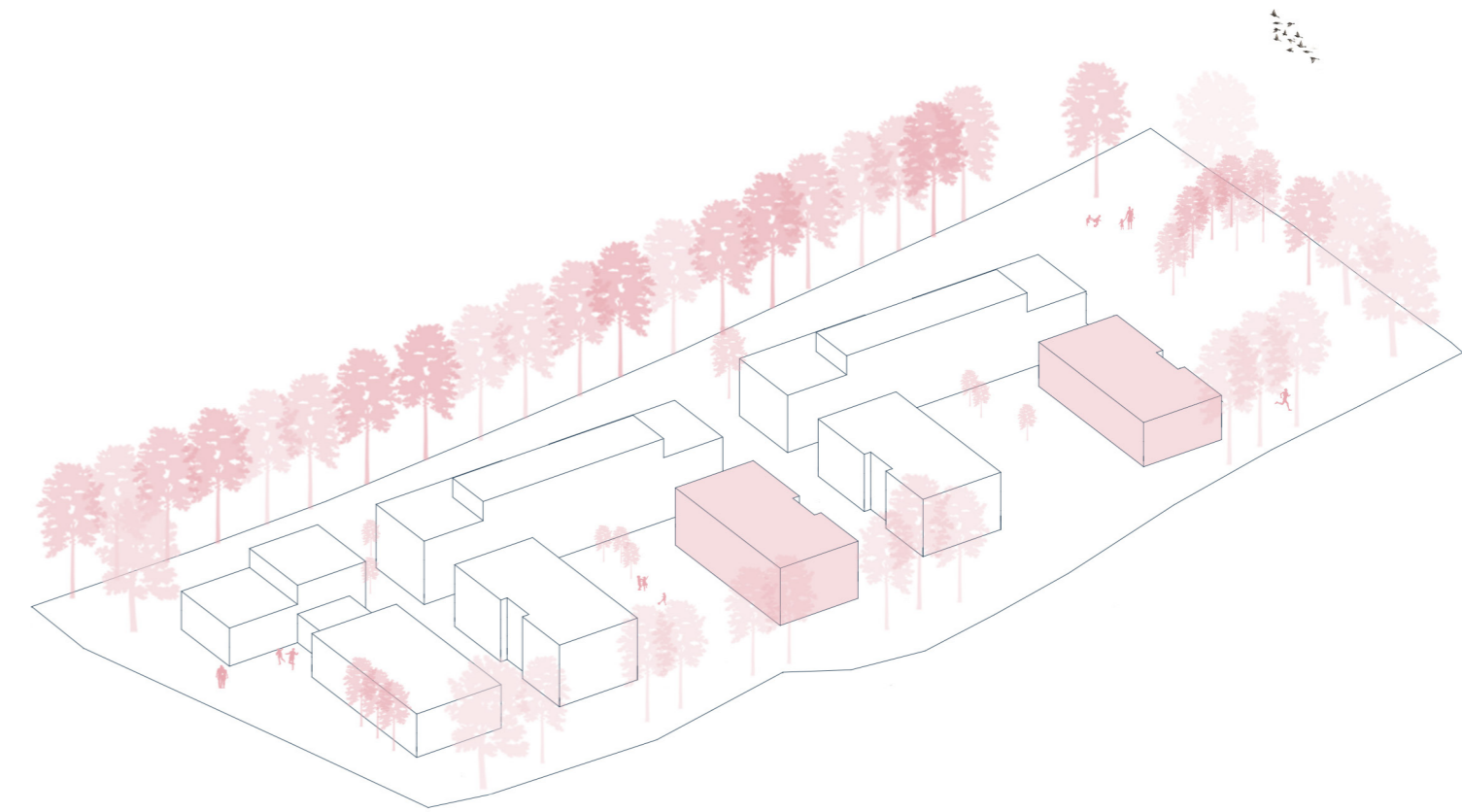
Pohled jižní



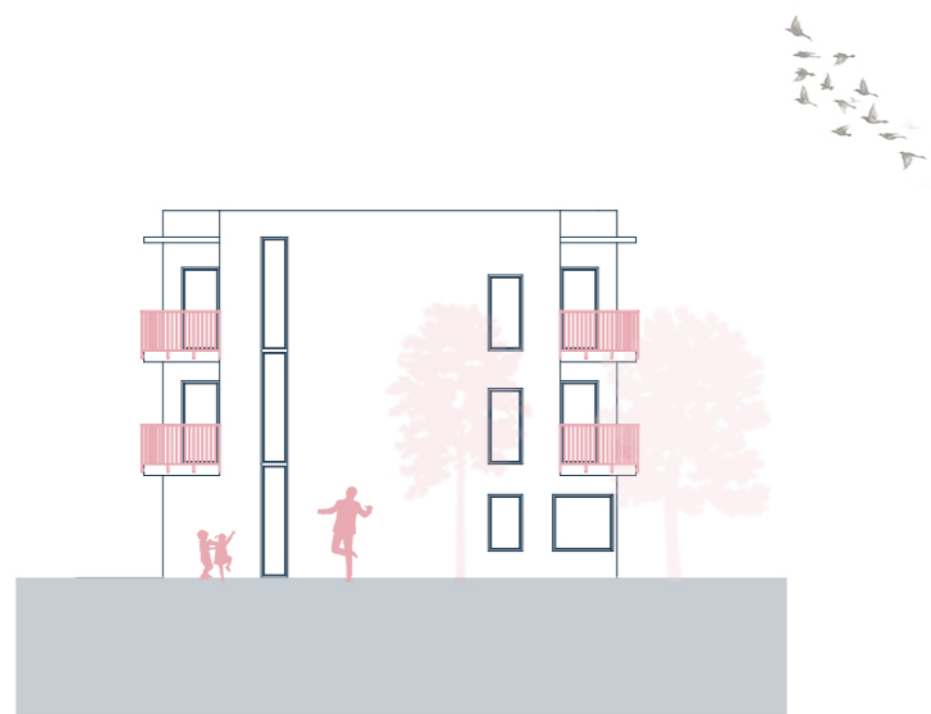
Pohled západní



BYTOVÝ DŮM TYP B



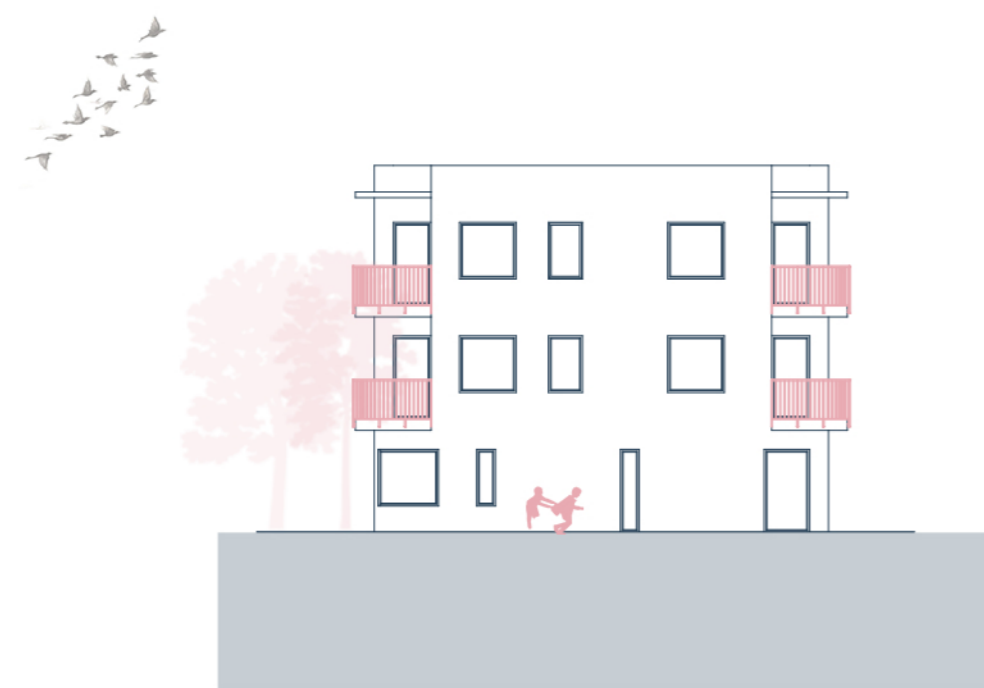
Pohled severní



Pohled východní



Pohled jižní



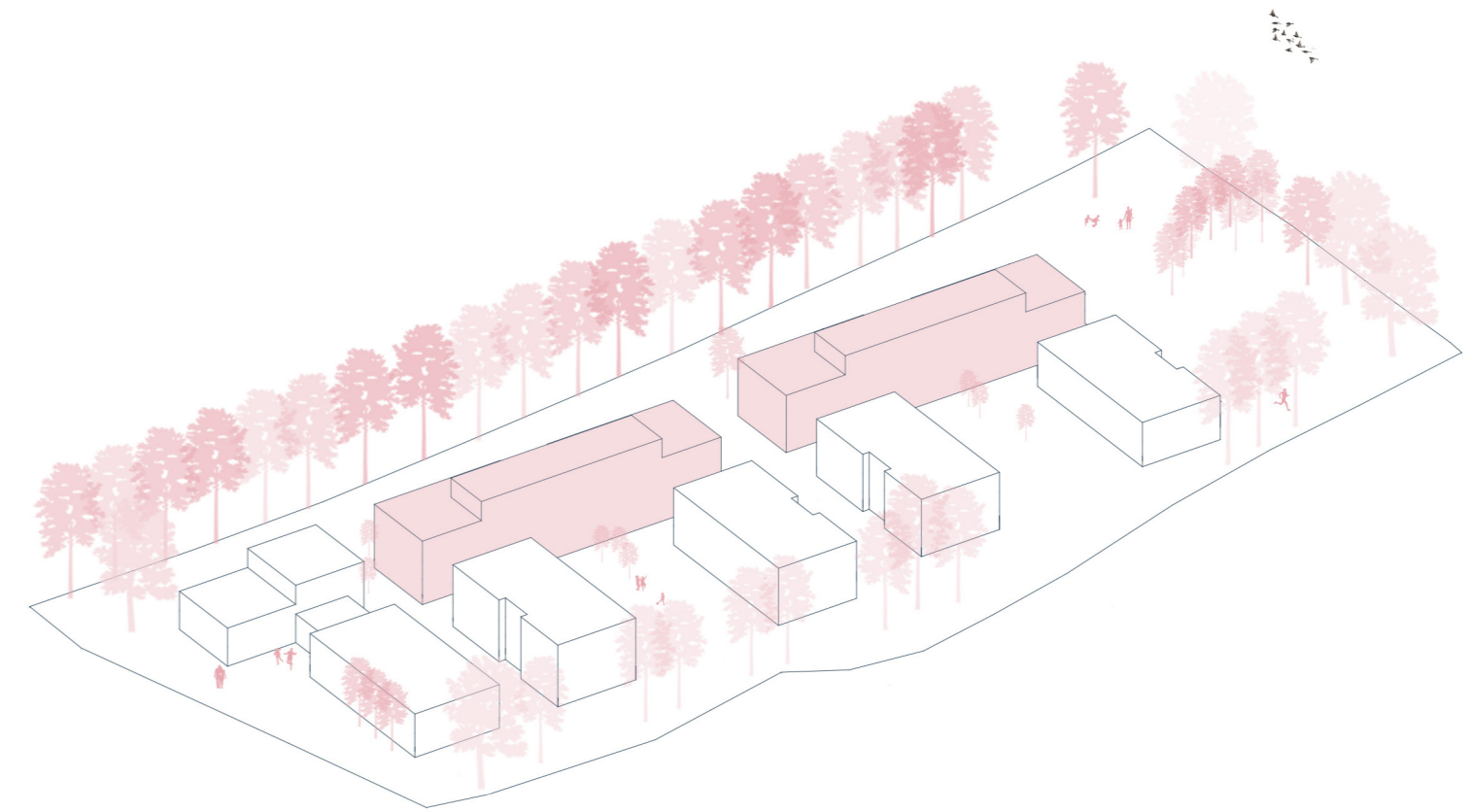
Pohled západní



1:200

1:200

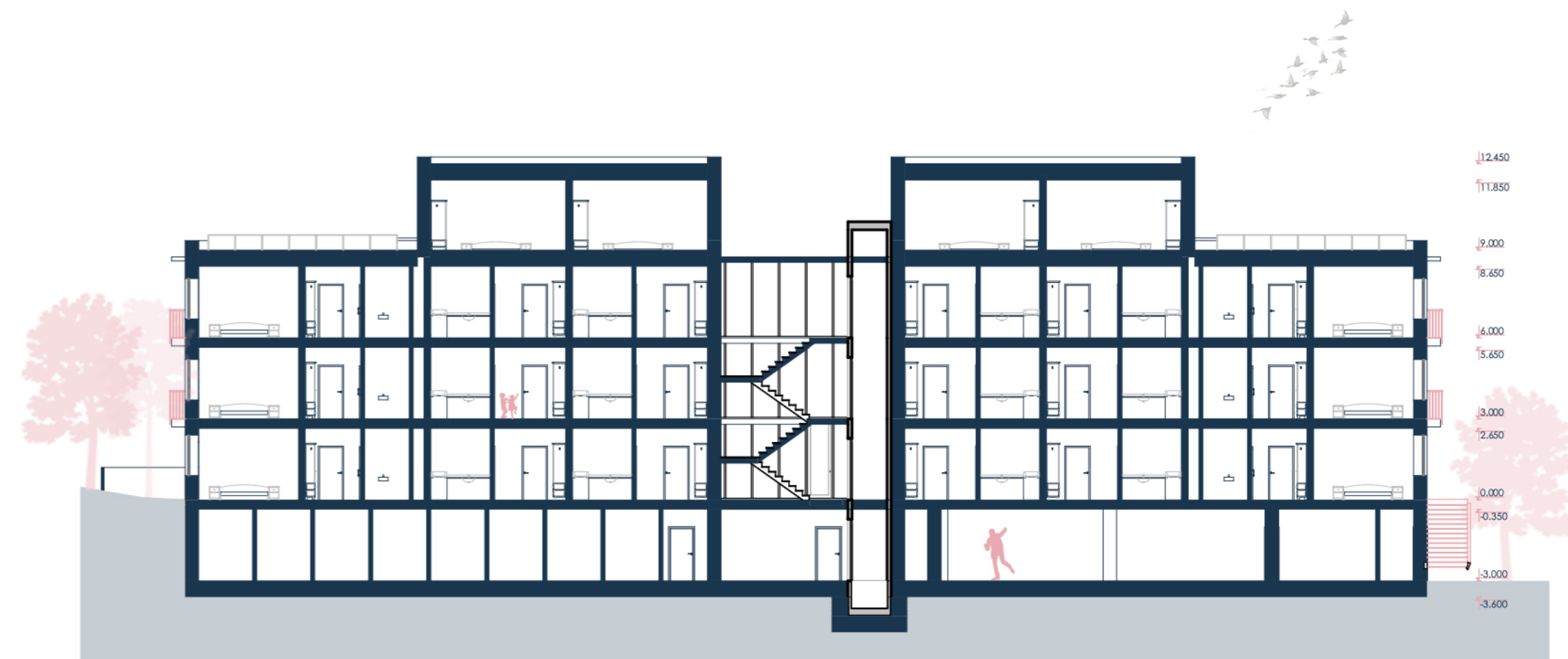
BYTOVÝ DŮM TYP C



Řez W-W'

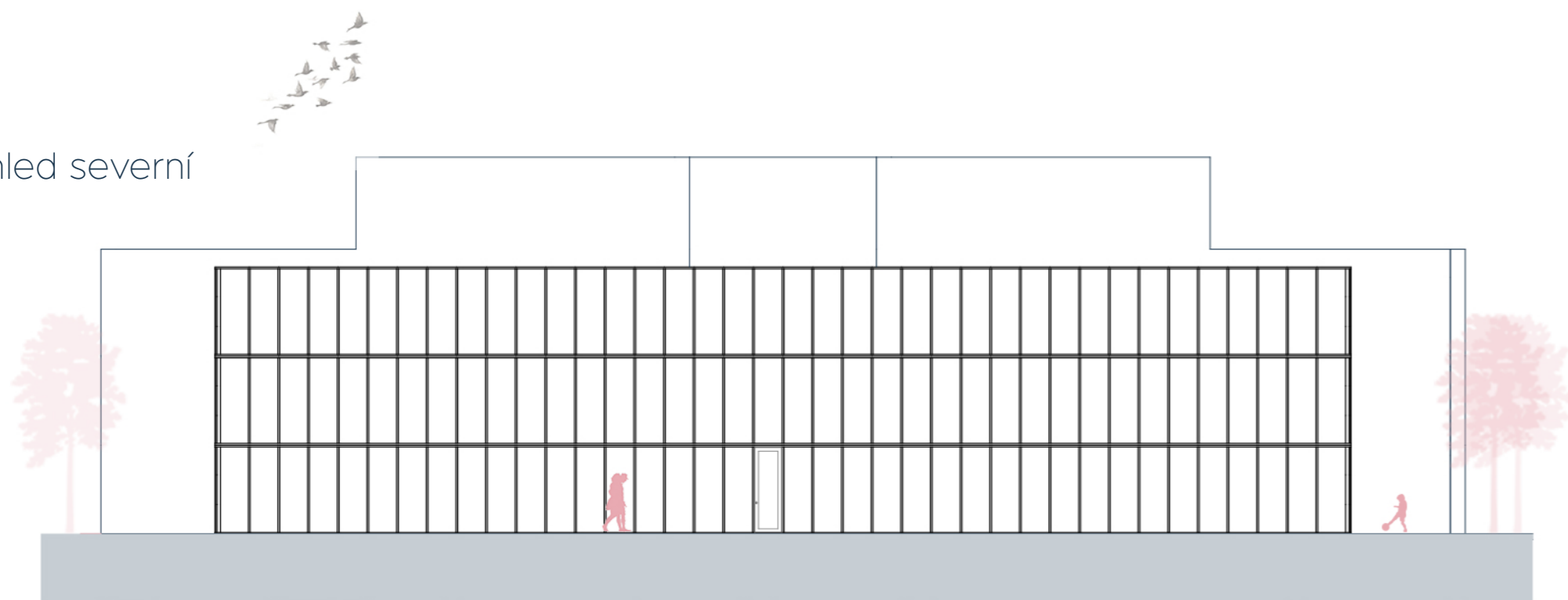


Řez V-V'



1:200

Pohled severní



Pohled východní



Pohled jižní



Pohled západní



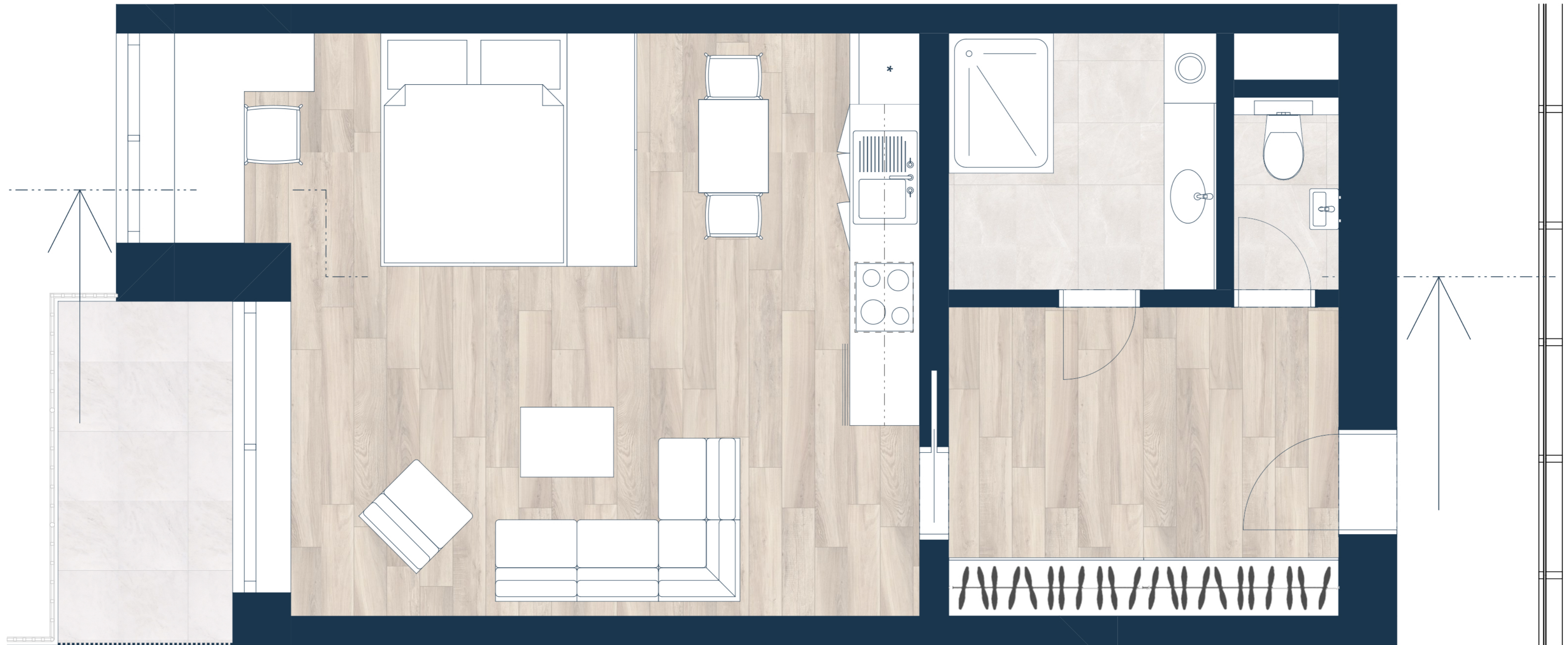
1:200

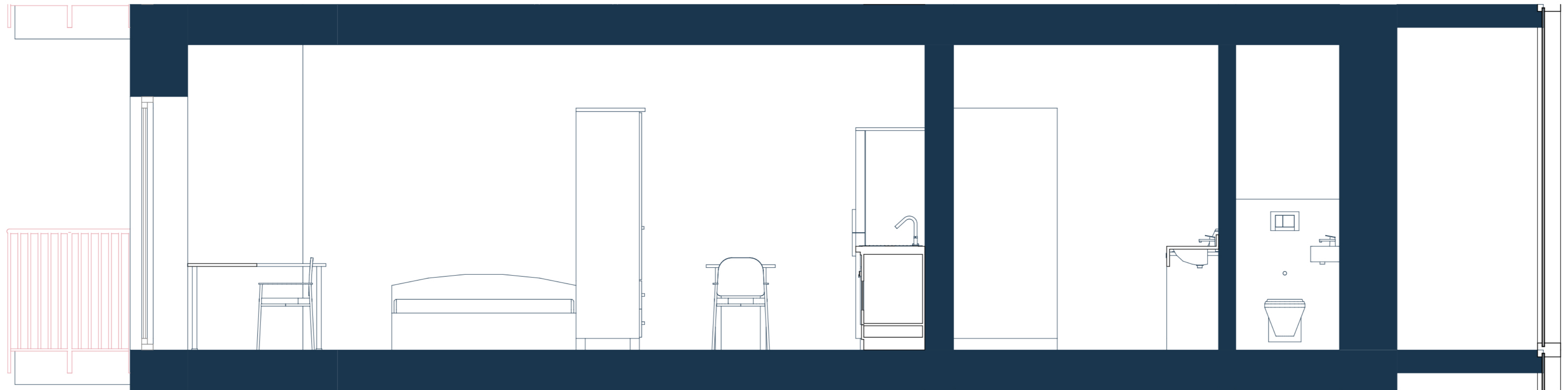
1:200







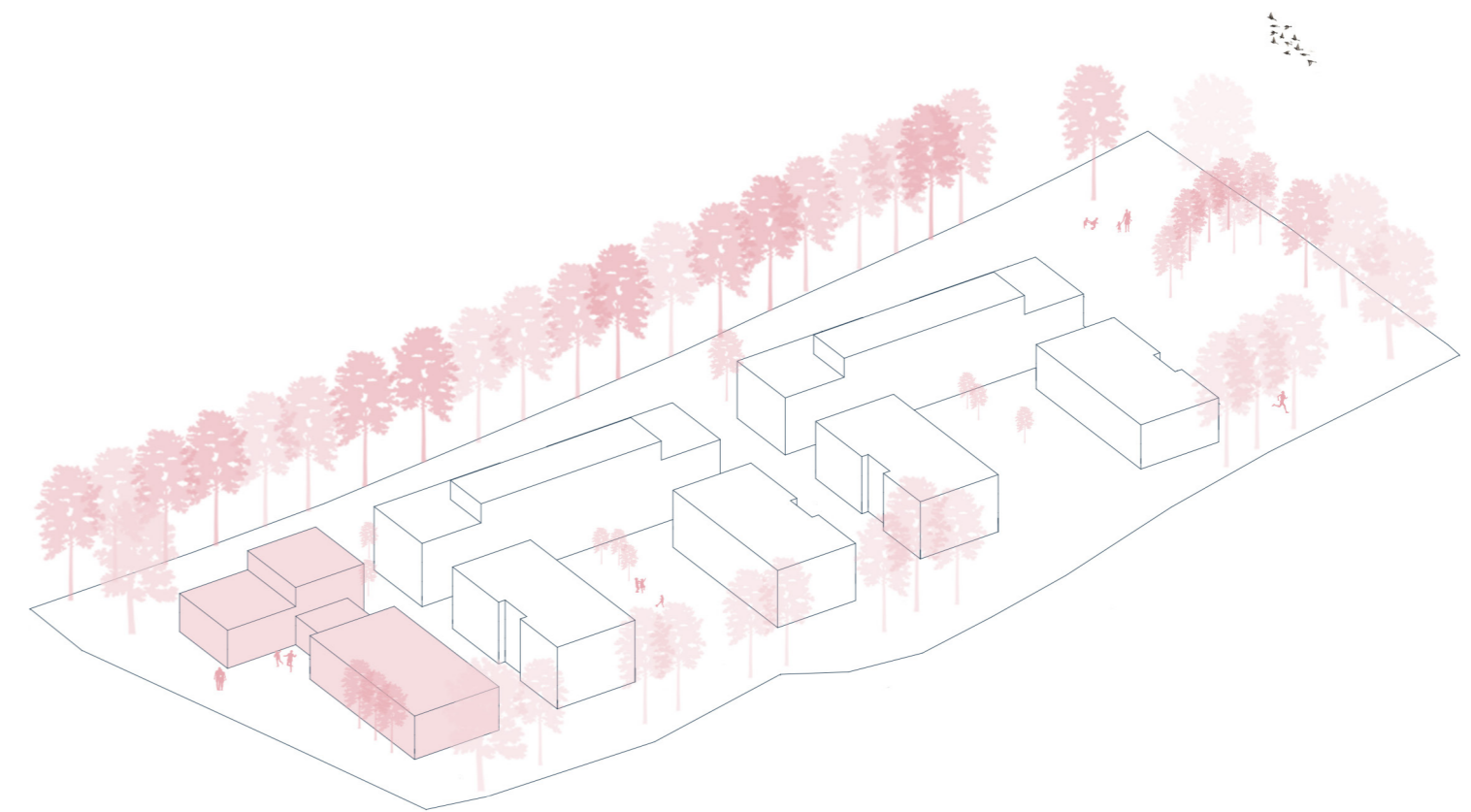








POLYFUNKČNÍ BUDOVA



POPIS ŘEŠENÍ DISPOZICE

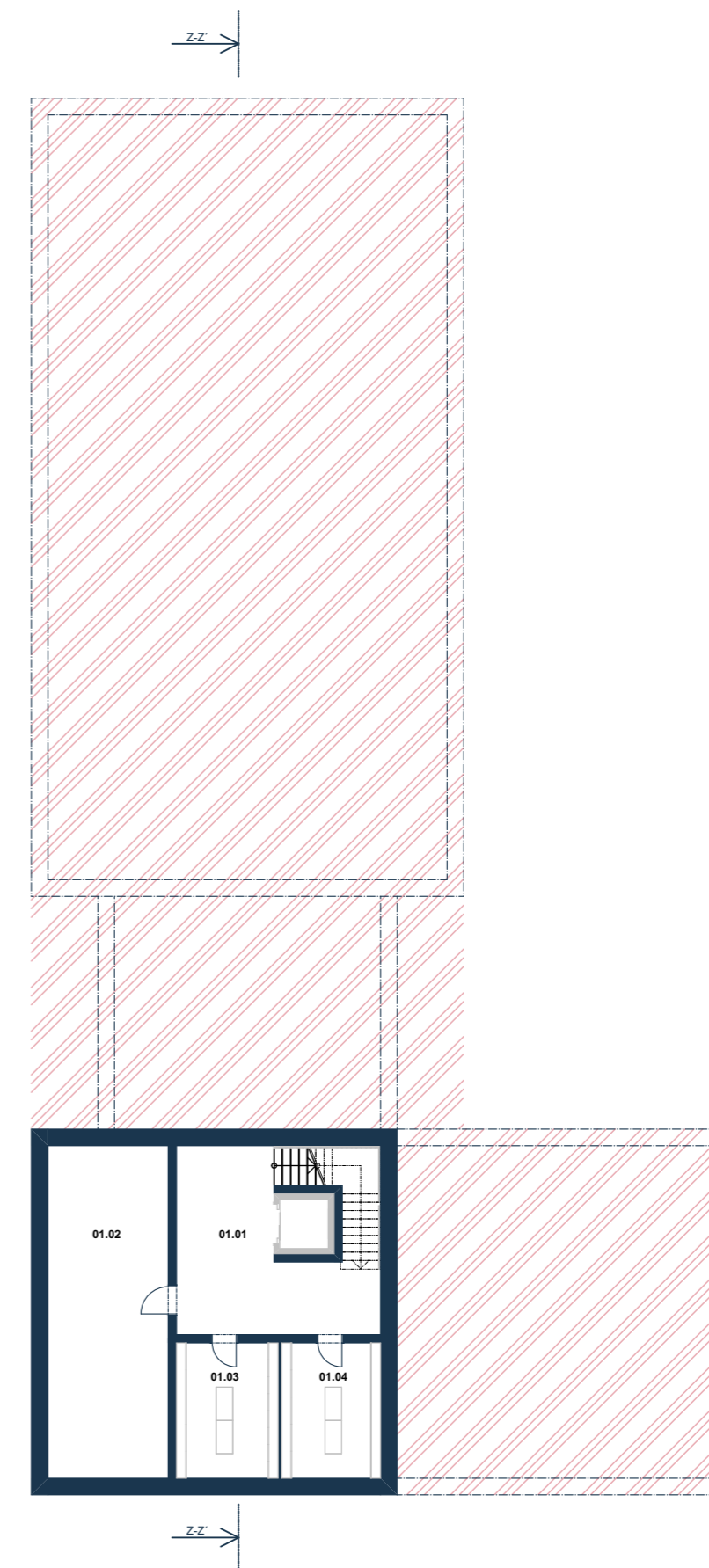
Při návrhu multifunkční budovy bylo mým hlavní požadavkem umístění velkého sálu, který bude sloužit pro setkávání a pořádání různých akcí pro celé přilehlé okolí včetně obyvatel Kamenné kolonie, kteří takovéto prostory nemají k dispozici a musejí tak pořádat akce venku.

V budově se tedy nachází velký sál, který může rovněž sloužit jako tělocvična, dále kavárna v přízemí spolu s vlastním zázemím. V prvním patře je umístěna druhá menší tělocvična, která bude sloužit pro cvičení jógy, tanec a pořádání menších akcí.

Ve druhém patře je umístěný výtvarný ateliér spolu se střešní terasou a výhledem na Brno. Tyto prostory jsou k dispozici pouze obyvatelům přilehlého souboru, kteří zde mohou trávit společný čas.

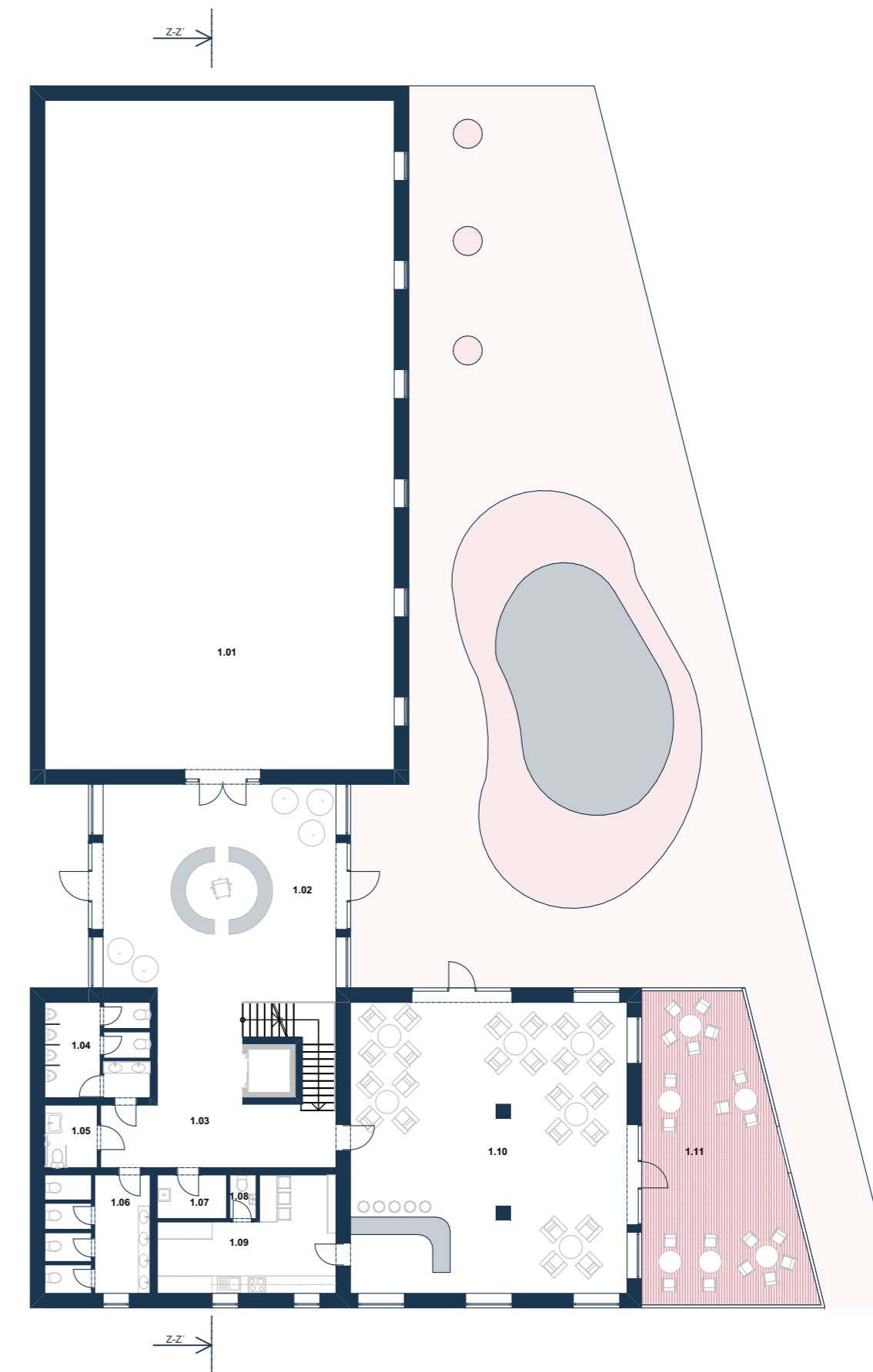
Půdorys 1.PP

OZN.	Název místnosti	Plocha (m2)
01.01	CHODBA	33,37
01.02	TECHNICKÁ MÍSTNOST	36,15
01.03	ŠATNA MUŽI	12,41
01.04	ŠATNA ŽENY	12,09
		94,02 m ²



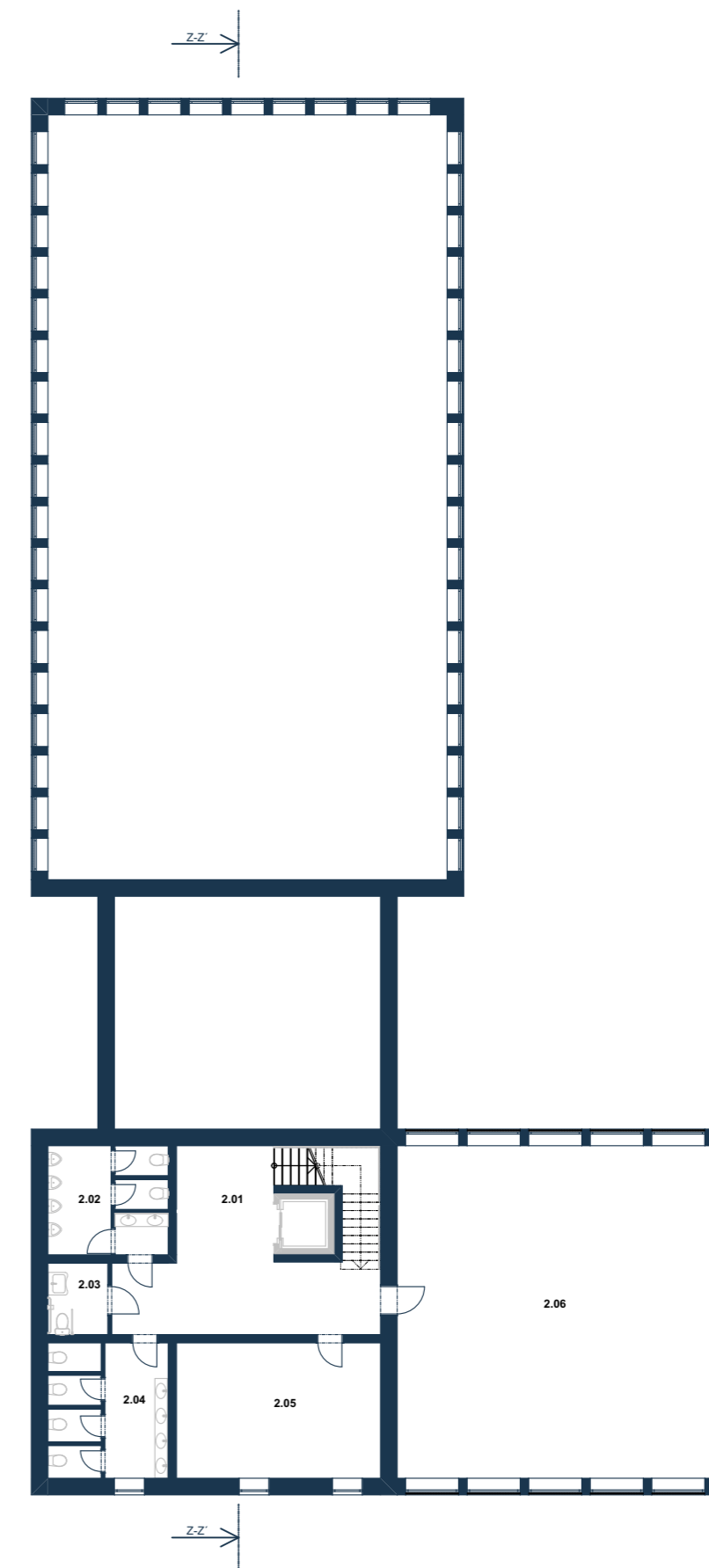
Půdorys 1.NP

OZN.	Název místnosti	Plocha (m2)
1.01	SÁL	276,83
1.02	VSTUPNÍ HALA	59,92
1.03	CHODBA	42,33
1.04	WC MUŽI	11,86
1.05	WC INVALIDA	3,87
1.06	WC ŽENY	14,71
1.07	ÚKLIDOVÁ MÍSTNOST	3,56
1.08	WC ZAMĚSTNANCI	1,35
1.09	ZÁZEMÍ KAVÁRNY	19,31
1.10	KAVÁRNA	99,64
1.11	PŘEDZAHŘÁDKA	54,15
		587,53 m ²



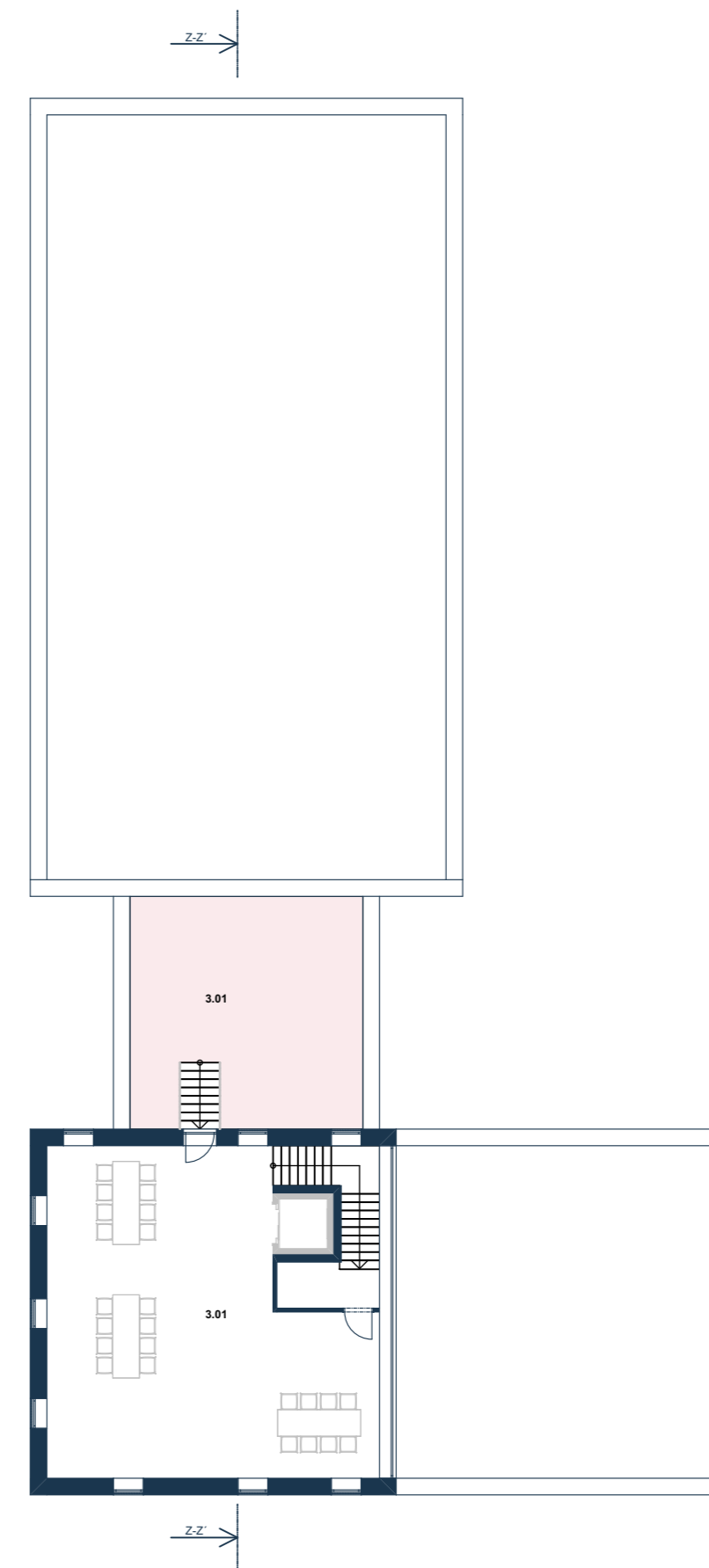
Půdorys 2.NP

OZN.	Název místnosti	Plocha (m2)
2.01	CHODBA	37,56
2.02	WC MUŽI	11,86
2.03	WC INVALÍDA	3,87
2.04	WC ŽENY	14,71
2.05	NÁŘAĎOVNA	24,97
2.06	TANEČNÍ SÁL	95,00
		187,97 m ²

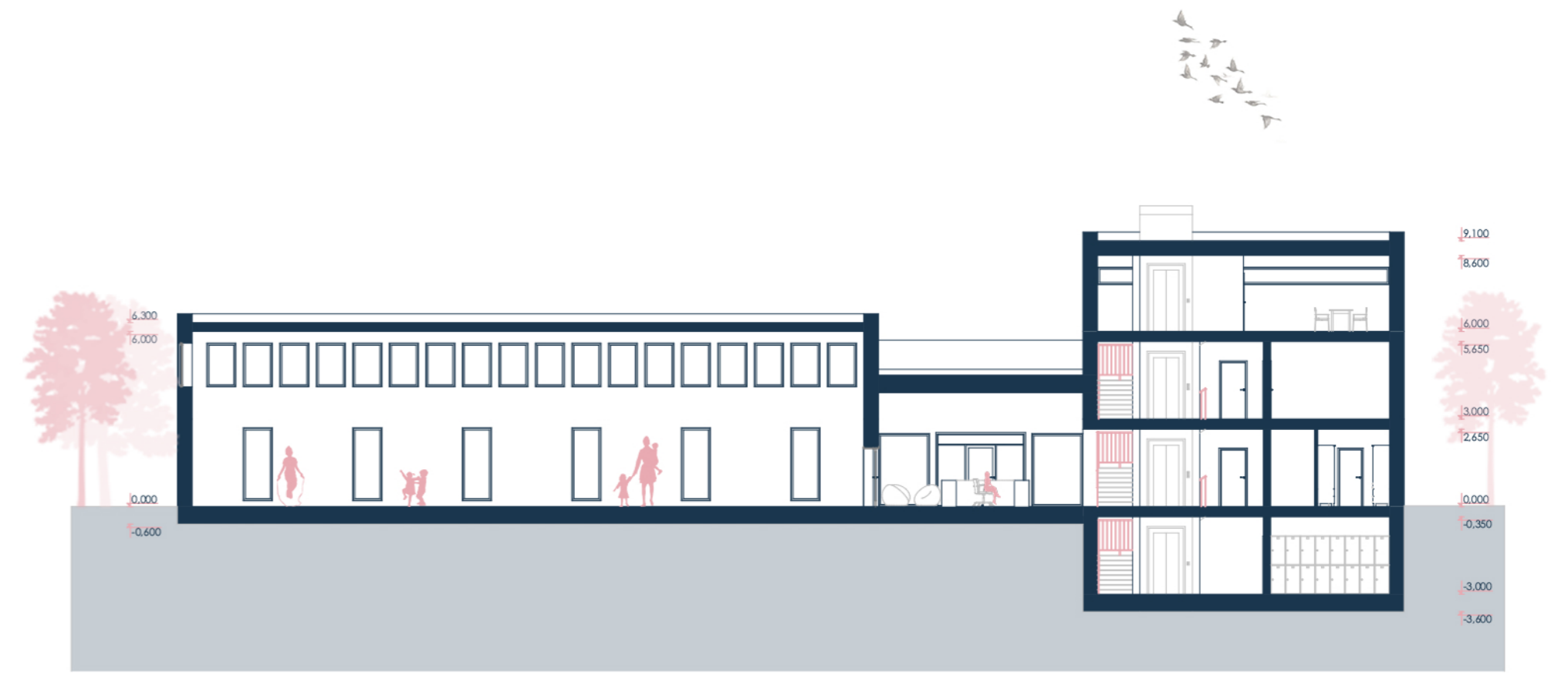


Půdorys 3.NP

OZN.	Název místnosti	Plocha (m2)
3.01	STŘEŠNÍ TERASA	49,00
3.01	VÝTVARNÁ DÍLNA	98,53
		147,53 m ²



Řez Z-Z'



Pohled severní



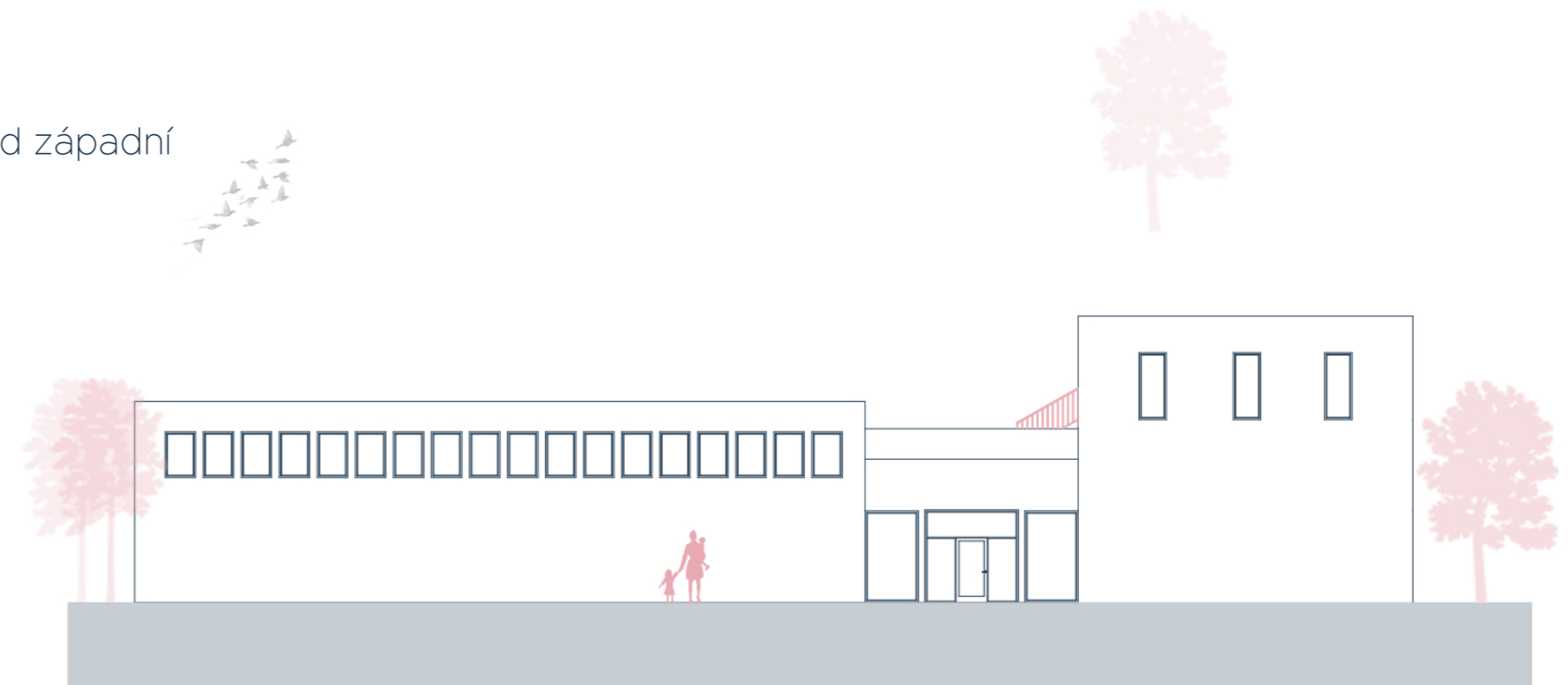
Pohled východní



Pohled jižní



Pohled západní







ZÁVĚR

Záměrem mojí bakalářské práce bylo navrhnout obytný soubor včetně občanské vybavenosti na Červeném kopci. Toto místo pro život poskytne svým obyvatelům dostatek prostoru pro setkávání se mezi sebou a vytváření provázaného společenství. Zároveň bylo vytvořeno kvalitní místo pro bydlení s návazností na historii místa.

Věřím, že můj projekt může do budoucna posloužit jako inspirace pro využití lokality a také jako motivace s ní pracovat.

SEZNAM POUŽITÉ LITERATURY

LEBÁNKOVÁ, Simona; CIBULOVÁ, Monika; MATOUŠEK, Martin; PANÁČKOVÁ, Kateřina; SKÁLOVÁ, Jana Vojtěška et al. Analytická část.

Birkhäuser, Per Brauneck, Günter Pfeifer. 2015. ISBN 978-3-0356-0328-6.

HECKMANN, Oliver; SCHNEIDER, Friedericke a ZAPEL, Eric. Floor plan manual housing. 2018.

KADLEČEK, František. Úprava a zařizování bytů v panelových domech. 1986.

Neufert, E., c1995. Navrhování staveb: podklady, normy, předpisy o zřizování, stavbě, tvorbě, nárocích na prostor, na prostorové vztahy, tvoření rozměrů budov, místností, zařízení, přístrojů, Praha: Consultinvest.

INTERNETOVÉ ZDROJE

<https://www.digitalniknihovna.cz/nacr>

<https://stavba.tzb-info.cz/architektura-staveb/11043-pilotni-projekt-cohousingoveho-seniorskeho-bydleni-v-praze-cohousing-plus>

<https://www.earch.cz/architektura/clanek/premenou-trinacti-zemedelskych-budov-vzniklo-komunitni-bydleni-se-socialnim-presahem>

<https://www.archspace.cz/osamelost-krizi-bydleni-a-udrizitelnost-vystavby-muze-resit-nordic-cohousing-model>

<https://b-architecten.be/projects/qville>

<https://helenhard.no/work/vindmollebakken/>

<http://www.unitarch.eu/>

<https://www.earch.cz/architektura/clanek/jedinecny-koncept-bydleni-v-praze-na-vackove>

<https://www.archspace.cz/osamelost-krizi-bydleni-a-udrizitelnost-vystavby-muze-resit-nordic-cohousing-model>

