



VYSOKÉ UČENÍ TECHNICKÉ V BRNĚ

BRNO UNIVERSITY OF TECHNOLOGY

FAKULTA PODNIKATELSKÁ

FACULTY OF BUSINESS AND MANAGEMENT

ÚSTAV FINANCÍ

INSTITUTE OF FINANCES

ZHODNOCENÍ HOSPODAŘENÍ A FUNDRAISINGU VYBRANÉ NEZISKOVÉ ORGANIZACE

EVALUATION OF ECONOMY AND FUNDRAISING OF SELECTED NON PROFIT
ORGANIZATION

BAKALÁŘSKÁ PRÁCE

BACHELOR'S THESIS

AUTOR PRÁCE

AUTHOR

Michaela Brázdová

VEDOUCÍ PRÁCE

SUPERVISOR

doc. Ing. Eva Lajtkepová, Ph.D.

BRNO 2021

Zadání bakalářské práce

Ústav:	Ústav financí
Studentka:	Michaela Brázdová
Studijní program:	Ekonomika a management
Studijní obor:	Účetnictví a daně
Vedoucí práce:	doc. Ing. Eva Lajtkepová, Ph.D.
Akademický rok:	2020/21

Ředitel ústavu Vám v souladu se zákonem č. 111/1998 Sb., o vysokých školách ve znění pozdějších předpisů a se Studijním a zkušebním řádem VUT v Brně zadává bakalářskou práci s názvem:

Zhodnocení hospodaření a fundraisingu vybrané neziskové organizace

Charakteristika problematiky úkolu:

Úvod

Cíle práce, metody a postupy zpracování

Teoretická východiska práce – neziskové organizace v národním hospodářství

Analýza a zhodnocení hospodaření a fundraisingu vybrané neziskové organizace

Vlastní návrhy řešení, posouzení jejich přínosu

Závěr

Seznam použité literatury

Přílohy

Cíle, kterých má být dosaženo:

Cílem práce je na základě analýzy a zhodnocení dosavadního hospodaření a fundraisingových aktivit vybrané NO navrhnout a posoudit nové možnosti získávání finančních prostředků pro její činnost ze soukromých a veřejných zdrojů.

Základní literární prameny:

BOUKAL, Petr. Fundraising pro neziskové organizace. 1. vyd. Praha: Grada Publishing, 2013. ISBN 978-80-247-4487-2.

DOBROZEMSKÝ, Václav a Jan STEJSKAL. Nevýdělečné organizace v teorii. 2. aktual. vyd. Praha: Wolters Kluwer, 2016. ISBN 978-80-7552-103-3.

KRECHOVSKÁ, Michaela, Pavlína HEJDUKOVÁ a Dita HOMMEROVÁ. Řízení neziskových organizací: klíčové oblasti pro jejich udržitelnost. 1. vyd. Praha: Grada Publishing, 2018. ISBN 978-8-247-3075-

KRYŠKOVÁ, Šárka. Nestátní neziskové organizace - právní úprava, účetnictví, audit, daně. 1. vyd. Praha: Leges, 2019. ISBN 978-80-7502-378-0.

PELIKÁNOVÁ, Anna. Účetnictví, daně a financování pro nestátní neziskovky. 3. aktual. vyd. Praha: Grada Publishing, 2018. ISBN 978-80-271-2117-5.

Termín odevzdání bakalářské práce je stanoven časovým plánem akademického roku 2020/21

V Brně dne 28.2.2021

L. S.

doc. Ing. Mgr. Karel Brychta, Ph.D.
ředitel

doc. Ing. Vojtěch Bartoš, Ph.D.
děkan

Abstrakt

Bakalářská práce se zaměřuje na zhodnocení hospodaření a fundraisingových aktivit vybrané nestátní neziskové organizace, Oblastní charity Břeclav. Teoretická část práce obsahuje popis problematiky neziskového sektoru a fundraisingu. V analytické části je vypracována analýza nákladů a výnosů spolu s modifikovanou finanční analýzou. Dle zjištěných výstupů z provedených analýz je souhrnně zhodnocen vývoj hospodaření a fundraisingu. Závěrem práce jsou představeny vlastní návrhy řešení slabých stránek organizace.

Klíčová slova

nestátní nezisková organizace, fundraising, modifikovaná finanční analýza, náklady a výnosy

Abstract

The bachelor thesis focuses on the evaluation on the economy and fundraising activities of selected non-governmental non-profit organization, Oblastní charita Břeclav. The theoretical part of the thesis contains a description of the issues of the non-profit sector and fundraising. In the analytical part of the thesis, there is a cost-revenue analysis and modified financial analysis. According to results from analysis, there is a summary of development of the economy and fundraising. In conclusion, there are presented own solutions of organization's weaknesses.

Key words

non-governmental non-profit organization, fundraising, modified financial analysis, costs and revenues

Bibliografická citace

BRÁZDOVÁ, Michaela. Zhodnocení hospodaření a fundraisingu vybrané neziskové organizace [online]. Brno, 2021 [cit. 2021-05-15]. Dostupné z: <https://www.vutbr.cz/studenti/zav-prace/detail/135026>. Bakalářská práce. Vysoké učení technické v Brně, Fakulta podnikatelská, Ústav financí. Vedoucí práce Eva Lajtkepová

Čestné prohlášení

Prohlašuji, že předložená bakalářská práce je původní a zpracovala jsem ji samostatně. Prohlašuji, že citace použitých pramenů je úplná, že jsem ve své práci neporušila autorská práva (ve smyslu Zákona č. 121/2000 Sb., o právu autorském a o právech souvisejících s právem autorským).

V Brně dne 16. května 2021

podpis studenta

Poděkování

Tímto bych ráda poděkovala paní doc. Ing. Evě Lajtkepové, Ph.D. za odborné vedení mé bakalářské práce, připomínky, cenné rady a za čas věnovaný této práci. Rovněž bych chtěla poděkovat panu Ing. Josefu Gajdoši, řediteli Oblastní charity Břeclav, a ekonomce paní Haně Obořilové za ochotu, spolupráci a poskytnutí informací a materiálů ke zpracování této práce. V neposlední řadě patří mé díky i rodině a přátelům, kteří mi byli při psaní bakalářské práce oporou.

OBSAH

ÚVOD	10
CÍLE PRÁCE, METODY A POSTUPY ZPRACOVÁNÍ	11
1 TEORETICKÁ VÝCHODISKA PRÁCE – NEZISKOVÉ ORGANIZACE V NÁRODNÍM HOSPODÁŘSTVÍ	12
1.1 Ziskový a neziskový sektor	12
1.2 Vymezení, znaky a klasifikace neziskových organizací	13
1.2.1 Státní neziskové organizace	15
1.2.2 Nestátní neziskové organizace	15
1.3 Financování NNO a fundraising	16
1.3.1 Základní principy financování nestátních neziskových organizací	17
1.3.2 Fundraising	19
1.4 Účetnictví a daně neziskových organizací	22
1.4.1 Účtování dotací a darů	23
1.4.2 Specifika účetních výkazů a výroční zprávy	24
1.4.3 Audit	27
1.4.4 Daně	29
2 ANALÝZA A ZHODNOCENÍ HOSPODAŘENÍ NESTÁTNÍ NEZISKOVÉ ORGANIZACE	32
2.1 Základní informace, hodnoty a poslání Oblastní charity Břeclav	32
2.1.1 Služby poskytované Oblastní charitou Břeclav	34
2.1.2 Služby v období COVID – 19	40
2.2 Vedení účetnictví	41
2.3 Náklady OCHB – hlavní činnost	42
2.4 Výnosy OCHB – hlavní činnost	46
2.5 Výsledek hospodaření OCHB – hlavní činnost	49

2.6	Doplňková činnost	51
2.7	Náklady, výnosy a výsledek hospodaření jednotlivých služeb Oblastní charity Břeclav	51
2.8	Modifikovaná finanční analýza OCHB	60
2.9	Fundraising v OCHB	67
3	ZHODNOCENÍ VÝVOJE HOSPODAŘENÍ A FUNDRAISINGU	73
3.1	Hlavní činnost	73
3.2	Shrnutí hospodaření v rámci hlavní činnosti OCHB	76
3.3	Doplňková činnost	77
3.4	Jednotlivá střediska	77
3.5	Výsledky modifikované finanční analýzy	78
3.6	Zhodnocení fundraisingových aktivit OCHB	79
4	VLASTNÍ NÁVRHY ŘEŠENÍ	82
4.1	Rozšíření služeb za účelem eliminace ztráty generované středisky	82
4.2	Efektivní komunikace na sociálních sítích i mimo ně	84
4.3	Půjčovna pomůcek	88
4.4	Zhodnocení volných peněžních prostředků	90
	ZÁVĚR	94
	SEZNAM POUŽITÉ LITERATURY	95
	SEZNAM POUŽITÝCH OBRÁZKŮ	99
	SEZNAM POUŽITÝCH GRAFŮ	100
	SEZNAM POUŽITÝCH TABULEK	101
	SEZNAM PŘÍLOH	103
	PŘÍLOHY	I

ÚVOD

Neziskové organizace tvoří velmi významnou součást naší společnosti. Sdružují velký počet občanů a napomáhají k rozvoji společenského i ekonomického života. Poskytují široké spektrum služeb a umožňují nám tak prosazovat své zájmy.

Na rozdíl od ziskových organizací nejsou zakládány za účelem dosažení zisku. Jsou zřizovány, aby naplnily své poslání. V případě, že dosáhnou zisku z doplňkové podnikatelské činnosti je tento finanční obnos použit na hlavní činnost, pro kterou byla založena, nikoliv pro soukromé účely zakladatelů či zaměstnanců. (Krechovská, Hejduková, Hommerová, 2018, s. 19)

Neziskové organizace lze rozdělit na státní neziskové organizace, které jsou zakládány z iniciativy státu nebo územně samosprávných celků, a na nestátní neziskové organizace, které nevznikají z požadavku státu, ale z vůle jednotlivých osob. (Dobrozemský a Stejskal, 2015, s. 20)

S významem neziskových organizací se pojí pojmy filantropie a charita. Pod termínem **filantropie** si lze představit lásku k lidem, snahu pomoci motivovanou láskou k bližnímu. Termín **charita** označuje křesťanskou lásku, kdy jde především o dobro druhého. (Rektořík, 2010, s. 25)

Tato bakalářská práce se bude zabývat hospodařením a fundraisingem vybrané nestátní neziskové organizace, konkrétně evidované církevní právnické osoby, kterou představuje Oblastní charita Břeclav. Práce je členěna do tří částí.

Teoretická část je zaměřena na vymezení působnosti neziskového sektoru v rámci národního hospodářství, dále jeho charakteristiky a významu, v neposlední řadě se věnuje i fungování fundraisingu, popisuje určitá specifika v účetnictví včetně zmínek o auditu a závěrem je nastíněna problematika daní.

Praktická část se věnuje hospodaření již konkrétního subjektu v neziskovém sektoru, a to Oblastní charity Břeclav. Tato část analyzuje dosavadní hospodaření a využívání fundraisingových aktivit organizace.

Návrhová část obsahuje doporučení, která byla vypracována na základě zjištěných výsledků z předchozí části, za účelem zvýšení finančních zdrojů pro její činnost.

CÍLE PRÁCE, METODY A POSTUPY ZPRACOVÁNÍ

Hlavní cíl této bakalářské práce představuje na základě provedené analýzy nákladů, výnosů, výsledků hospodaření a za pomoci vybraných ukazatelů modifikované finanční analýzy za sledované období 2015-2019 zhodnocení hospodaření a fundraisingu vybrané nestátní neziskové organizace, Oblastní charity Břeclav, a návrhy nových možností a opatření za účelem získání finančních prostředků pro svou činnost. Zdrojem informací pro zpracování analytické části jsou zejména účetní výkazy (výkaz zisku a ztráty, rozvaha) a výroční zprávy.

Ke splnění hlavního cíle je nutné vymezit **dílčí cíle**, kterými jsou:

- zvolit vhodnou, odbornou literaturu pro vypracování teoretické části, která je základním kamenem pro pochopení problematiky neziskových organizací,
- v úvodu analytické části představit organizaci a služby, které poskytuje v rámci hlavní a doplňkové činnosti,
- vypracovat analýzu nákladů, výnosů a výsledku hospodaření za celou oblast a rovněž v rámci jednotlivých poskytovaných služeb,
- provést modifikovanou finanční analýzu s vybranými ukazateli,
- zmínit fundraisingové aktivity organizace,
- dle zjištěných skutečností zhodnotit dosavadní hospodaření subjektu a předložit vlastní návrhy pro zlepšení hospodaření, zvýšení výnosů a celkovou lepší finanční situaci církevní právnické osoby.

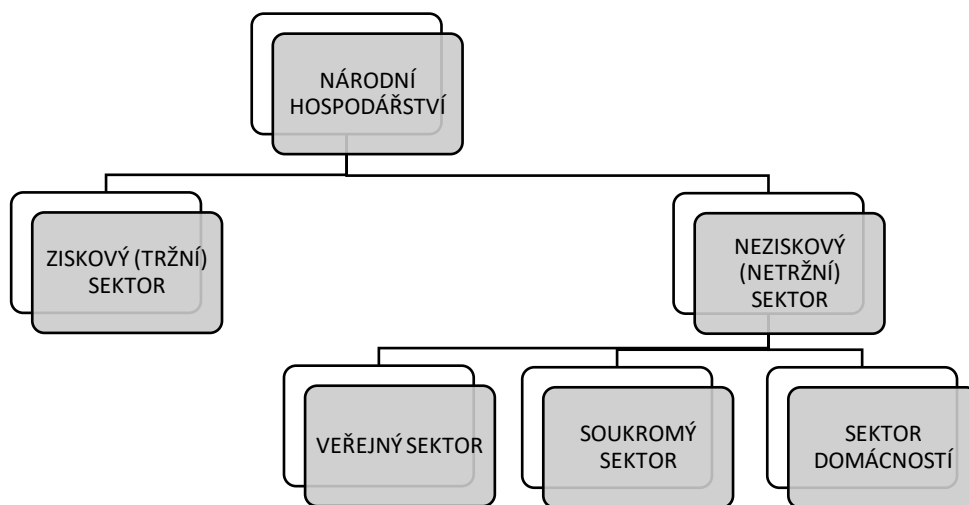
Metody a postupy zpracování

Tato bakalářská práce je vypracována za pomoci několika různých metod. V teoretické části je užitá metoda **deskripce**, kdy je podrobně popsána problematika neziskového sektoru. Metoda **interpretace** je rovněž použita v teoretické části a slouží jako doplněk k předchozí metodě, jedná se totiž o vysvětlení pojmů z použité odborné literatury. Analytická část využívá metody **komparace**, díky níž dochází k srovnávání výsledků hospodaření v jednotlivých letech. Dále je použita metoda **analýzy** nákladů a výnosů, **syntéza**, díky které dochází k odhalení vzájemných vztahů a souvislostí a v závěru práce byly využity metody **indukce** a **dedukce**, na jejichž základě jsou vypracovány vlastní návrhy a doporučení nových možností získávání finančních prostředků.

1 TEORETICKÁ VÝCHODISKA PRÁCE – NEZISKOVÉ ORGANIZACE V NÁRODNÍM HOSPODÁŘSTVÍ

K pochopení principů, na kterých neziskové organizace fungují a z jakého důvodu existují, je důležité znát vymezení prostoru, který je jim určen v rámci národního hospodářství. (Rektořík, 2010, s. 13)

Na základě principu financování je možné členit národní hospodářství dle následujícího schématu:



Obrázek 1: Členění národního hospodářství dle principu financování
(Zdroj: Vlastní zpracování dle: Rektořík, 2010, s. 13)

Národní hospodářství je členěno nejdříve na 2 sektory, a to na ziskový (tržní) sektor a neziskový (netržní) sektor. (Boukal, 2013, s. 15)

1.1 Ziskový a neziskový sektor

Ziskový (tržní) sektor je část národního hospodářství financovaná z prostředků získaných subjekty ziskového sektoru z prodeje statků. Tyto statky jsou produkovány nebo distribuovány za tržní cenu, která je na trhu vytvářena na základě vztahu mezi nabídkou a poptávkou. Cílem ziskového sektoru včetně organizací v něm působících je tedy zisk. (Rektořík, 2010, s. 14)

Neziskový sektor

Neziskový (netržní) sektor je částí národního hospodářství, kde subjekty v ní fungující a produkuje statky získávají prostředky pro svou činnost prostřednictvím tzv.

přerozdělovacích procesů. Jejich principy podrobně popisuje a zkoumá oblast veřejných financí. Cílová funkce neziskového sektoru nepředstavuje zisk ve finančním vyjádření, ale přímé dosažení užitku v podobě veřejné služby (Rektořík, 2010, s. 14). Důvodem existence neziskových organizací v ekonomikách vyspělých států je jejich nezastupitelnost. Mohou totiž určité činnosti poskytovat efektivněji, než by tomu tak bylo u ziskových podniků či státu. Uspokojují řadu environmentálních, sociálních i kulturních potřeb ve společnosti, čímž dochází k vyplnění prostoru na trhu a zároveň i k podpoře vztahů mezi trhem, státem a rodinami (Krechovská, Hejduková, Hommerová, 2018, s. 15).

Neziskový veřejný sektor (také jen veřejný sektor) je částí neziskového sektoru financovanou z veřejných financí. Řízení a spravování spadá pod veřejnou správu, rozhoduje se na základě veřejné volby a podléhá veřejné kontrole. Cíle je dosahováno poskytováním veřejné služby. (Rektořík, 2010, s. 14)

Neziskový soukromý sektor (také nazýván třetí sektor) je část národního hospodářství, jejíž cílem není dosažení zisku, ale přímého užitku. Je financována ze soukromých financí, avšak příspěvek z financí veřejných není vyloučen. Soukromé finance představují peněžní prostředky fyzických a právnických osob, které se rozhodly vložit své finance do konkrétní produkce či distribuce statků, přičemž neočekávají zisk z tohoto vkladu (Rektořík, 2010, s. 14). Organizace spadající do tohoto sektoru fungují na základě principů soukromého práva a z ekonomického hlediska fungují neziskově (Stejskal, Kuvíková, Maťátková, 2012, s. 41).

Sektor domácností hraje významnou roli v rámci národního hospodářství. Jeho zásadní postavení spočívá v zařazení do koloběhu finančních toků a vstupem na trh produktu, faktorů a kapitálu. *„Z pohledu teorie a praxe ekonomiky a řízení neziskových organizací má tento sektor význam pro formování občanské společnosti, jejíž kvalita je určující zpětně pro kvalitu těchto organizací.“* (Rektořík, 2010, s. 14)

1.2 Vymezení, znaky a klasifikace neziskových organizací

Neziskové organizace nejsou zakládány nebo zřizovány za účelem podnikání. Pojem nezisková organizace označuje organizaci, která byla založena, aby vykonávala veřejně prospěšnou činnost. Rozumí se jimi právnické osoby či organizace, které se v první řadě zabývají získáváním a přerozdělováním finančních prostředků pro dobročinné účely,

rozvoje náboženství, kultury, vzdělání, sociální účely nebo k realizaci dalších „dobrých skutků“ (Dobrozemský a Stejskal, 2015, s. 21).

Celý neziskový sektor má důležité postavení ve společnosti. Zastává především sociální roli, kdy poskytuje výkon svých služeb nebo statků často zájemcům z řad sociálně potřebných (Dobrozemský a Stejskal, 2015, s. 22). Neziskový sektor neslouží jen k prosazování svých hodnot a zájmů, ale podílí se zároveň i na několik celospolečensky potřebných službách a mimo jiné patří rovněž mezi významné zaměstnavatele mnoha občanů, ať už na základě placených pracovních poměrů, tak i na základě dobrovolnictví jakožto neplacených vztahů (Krechovská, Hejduková, Hommerová, 2018, s. 14-15).

Typické znaky neziskových organizací:

- **institucionalizace** – mají určitou organizační strukturu,
- **samosprávnost a nezávislost** – mají vlastní postupy a struktury, díky kterým mohou kontrolovat vlastní činnost,
- **dobrovolnost** – projevována například výkonem neplacené práce pro organizaci, formou darů či účasti ve správních radách,
- **neziskovost** – nedochází k přerozdělování vzniklého zisku mezi vlastníky nebo vedení organizace, zisk je použit výhradně na cíle určené posláním organizace,
- **prospěšnost** – přispívání k veřejnému dobru, usilování o dobro lidí, skupin i společnosti jako celku, v praxi se obtížně měří (Dobrozemský a Stejskal, 2015, s. 22-23; Pelikánová, 2018, s. 17; Kryšková, 2019, s. 15).

Veřejnou prospěšnost nestátních neziskových organizací definuje nový občanský zákoník (dále jen NOZ): „*Veřejně prospěšná je právnická osoba, jejímž posláním je přispívat v souladu se zakladatelským právním jednáním vlastní činností k dosahování obecného blaha, pokud na rozhodování právnické osoby mají podstatný vliv jen bezúhonné osoby, pokud nabyla majetek z poctivých zdrojů a pokud hospodárně využívá své jmění k veřejně prospěšnému účelu*“. (zákon č. 89/2012 Sb., § 146)

Podle toho, jakým způsobem neziskové organizace vznikly, je možné je rozdělit na státní neziskové organizace (dále jen SNO) a nestátní (nevládní) neziskové organizace (dále jen NNO). Oba druhy organizací se liší svou právní úpravou a řízením organizace.

1.2.1 Státní neziskové organizace

Státní neziskové organizace vznikají za účelem výkonu státní správy nebo poskytování dalších veřejných služeb. SNO nemají možnost tvořit vlastní přístup k managementu, jelikož ten se odvíjí od jednotné právní úpravy, což dle Stejskala, Kuvíkové a Mařátkové (2012, s. 50) více koresponduje s tvrzením „*mohou vykonávat jen to, co zákon jednoznačně uvádí*“. Cílem tohoto opatření je zjednodušené řízení těchto státních organizací, nicméně to výrazně omezuje jejich aktivitu. Patří sem organizační složky státu a příspěvkové organizace.

1.2.2 Nestátní neziskové organizace

Nestátní nebo také nevládní neziskové organizace (NNO) jsou organizace, jejichž založení nenavrhl stát ani jeho část nebo součást. Zakládají se na vlastní návrh především fyzických osob. (Stejskal, Kuvíková, Mařátková, 2012, s. 53)

Nestátní neziskové organizace mohou uplatnit ve svém managementu všechny patřičné prvky, především samosprávu a volnost, které jim zákony dané země umožňují. Dle Stejskala, Kuvíkové a Mařátkové (2012, s. 50) lze dále konstatovat, že jejich pole působnosti zákony upravují stylem „*co není zakázáno, je dovolené*“.

Pomáhají státu ke snížení celkových výdajů, a to i přesto, že pro svou činnost potřebují finanční prostředky i z veřejných rozpočtů. Poskytují totiž služby či statky, které by jinak musel zařídit stát sám. Zároveň zvyšují počet nabízených pracovních míst na trhu práce, čímž roste počet pracovníků v neziskovém sektoru (Dobrozemský a Stejskal, 2015, s. 22).

Patří sem spolky, ústavy, nadace a nadační fondy, dalšími NNO jsou také politické strany a politická hnutí, honební společenstva, společenství vlastníků jednotek, veřejné vysoké školy, profesní komory, zájmová sdružení právnických osob, či právě církve, náboženské společnosti a církevní právnické osoby (Dobrozemský a Stejskal, 2015, s. 228-238). Vzhledem k tomu, že zkoumaný subjekt je církevní právnickou osobou, budu se jim blíže věnovat.

Církve, náboženské společnosti a církevní právnické osoby

Jedná se o dobrovolné společenství fyzických osob, které má svou vlastní strukturu, orgány, vnitřní předpisy, obřady a projevy víry (Pelikánová, 2018, s. 36). Organizace

tohoto typu upravuje zákon č. 3/2002 Sb., o svobodě náboženského vyznání a postavení církví a náboženských společností, ve znění pozdějších předpisů (Kryšková, 2019, s. 50).

Dle § 10 odst. 1 výše zmíněného zákona podávají návrh na registraci církve a náboženské společnosti ministerstvu nejméně tři fyzické osoby, kterým je již 18 let, jsou svéprávné a jsou občany České republiky, popř. cizinci s trvalým pobytem v České republice.

Nezbytné náležitosti návrhu na registraci jsou:

- základní charakteristika církve a náboženské společnosti (jejich učení a poslání),
- zápis o založení církve a náboženské společnosti na území ČR,
- podpisy 300 zletilých osob hlásících se k církvi,
- základní dokument církve a náboženské společnosti. (Pelikánová, 2018, s. 51)

Církvě a náboženské společnosti jsou tedy právníckými osobami, které vznikají dnem registrace u Ministerstva kultury ČR, které vede:

- rejstřík registrovaných církví a náboženských společností,
- rejstřík svazů církví a náboženských společností,
- rejstřík evidovaných (církvevých) právníckých osob. (Pelikánová, 2018, s. 50)

Církvě nebo náboženské společnosti mohou dle podmínek v zákoně zakládat také právnícké osoby, tak zvané **evidované právnícké osoby**. Návrh na vznik této právnícké osoby podává kompetentní orgán církve nebo náboženské společnosti Ministerstvu kultury ČR, které posléze provede zápis do náležitého rejstříku. (Dobrozemský a Stejskal, 2015, s. 228)

K zániku dochází dnem výmazu z příslušného rejstříku. (zákon č. 3/2002 Sb., § 25)

1.3 Financování NNO a fundraising

Neziskové organizace mohou získat finanční prostředky z veřejných zdrojů, a to prostřednictvím dotací (Rektořík, 2010, s. 96). Avšak na dotaci ze státního rozpočtu není právní nárok. O poskytnutí dotace pro danou neziskovou organizaci na konkrétní projekt rozhoduje poskytovatel dotace na základě žádosti podané příjemcem. V případě, že poskytovatel žádosti o dotaci vyhoví, vydá písemné rozhodnutí, kde důkladně popíše podmínky použití dotace, povinnosti příjemce dotace včetně podmínek pro zúčtování se státním rozpočtem po skončení roku. Financování neziskových organizací ale nemůže být

realizováno pouze se státního rozpočtu. Je nutné obracet se také na spolupráci s kraji, obcemi a soukromou sférou ve stejné oblasti působení, kde NNO vyvíjejí svou činnost (Financování neziskových organizací, 2015).

1.3.1 Základní principy financování nestátních neziskových organizací

V této kapitole jsou vymezeny principy financování NNO, mezi které patří vícezdrojovost, samofinancování, neziskovost a daňové úlevy.

Vícezdrojovost

Jak již bylo naznačeno výše, NNO se nemohou spoléhat pouze na jeden zdroj, ba naopak je zapotřebí mít více zdrojů na financování projektů a provozu (Pelikánová, 2018, s. 38). Zdroje mohou mít více forem, může se jednat o finanční, ale také o nefinanční zdroj jako třeba poskytnutí věcných darů, know-how či dobrovolnictví. Z hlediska udržitelnosti je vícezdrojové financování přímo žádoucí, organizace se tak snaží minimalizovat riziko financování (Krechovská, Hejduková, Hommerová, 2018, s. 41 a 63). Rozhodující není počet jednotlivých typů zdrojů, nýbrž jejich poměrné zastoupení. V praxi totiž často dochází k tomu, že neziskové organizace sice čerpají finance z většího počtu zdrojů, ale jeden z nich je dominantní, existence organizace na něm závisí, a tudíž je nestabilní (Šedivý, Medlíková, 2017, s. 73).

Samofinancování

Rozumí se tím prodej vlastních výrobků, služeb, finančních investic, podnikání, pronájem majetku nebo členské příspěvky (Pelikánová, 2018, s. 38). Nezisková organizace si tím může zajistit zdroje (obvykle dlouhodobého charakteru), se kterými může libovolně nakládat a doplnit tak například zdroje z veřejných rozpočtů (Boukal, 2013, s. 151).

„Samofinancování podporuje nezávislost organizace“ (Krechovská, Hejduková, Hommerová, 2018, s. 41). K tomu Pelikánová (2018, s. 38) uvádí, že *„čím vyšší je míra samofinancování, tím vyšší je míra nezávislosti“* a nejedná se pouze o stránku finanční, ale i o nezávislost v rozhodování.

Mezi výhody samofinancování patří flexibilita peněz, které NO vydělala vlastními silami. Tyto finanční prostředky nemusí utratit v předepsané struktuře, ani je vyúčtovat v daném termínu. Rovněž jde lépe ovlivňovat tok příjmů, než například termín obdržení dotace od státního nebo soukromého donátora (Pelikánová, 2018, s. 38). Naopak za nevýhody

Boukal (2013, s. 155) považuje určité existující riziko pro organizaci, nebo například skutečnost, že se nejedná o prostředek univerzálně použitelný všemi neziskovými organizacemi či možnost vzniku konfliktu uvnitř organizace.

Za zmínku ale stojí rovněž psychologické výhody. Schopnost neziskovky generovat vlastní příjmy může pozitivně ovlivnit rozhodování donátorů o případném daru nebo dotaci. Díky schopnosti vytvářet vlastní příjmy a naplňovat tak poslání neziskovky dochází k posílení sebevědomí zaměstnanců. Zároveň mohou podnikatelské aktivity uvnitř NNO představovat vítanou výzvu pro zaměstnance a rovněž účinný nástroj v rukou schopného manažera, který může dát svým podřízeným větší příležitost pro vlastní realizaci (Pelikánová, 2018, s. 38-39).

Neziskovost

Pokud neziskové organizace provozují také doplňkovou podnikatelskou činnost, musí vzniklý zisk použít na svou hlavní neziskovou činnost. Není možné obohatit jím vlastníky nebo členy organizace (Krechovská, Hejduková, Hommerová, 2018, s. 41).

Veškeré příjmy NO musí být transparentní. Transparentnost představuje účinný nástroj komunikace se zainteresovanými skupinami a veřejností. Nezisková organizace jí dosáhne například zveřejňováním výročních či tiskových zpráv a díky tomu může získat potřebnou důvěru, členy, spolupracovníky, nové příznivce a dárce (Pelikánová, 2018, s. 42).

Daňové úlevy

Neziskové organizace plní řadu funkcí, a tím svým způsobem „ulehčují“ veřejnému sektoru jeho roli. Toto specifické společenské postavení NO respektují proto i daňové zákony, které těmto subjektům přiznávají několik osvobození a daňových výhod. Jedná se zejména o úlevy na daních pro neziskové organizace a donátory (Financování neziskových organizací, 2015).

Pro NO jsou to především osvobození v rámci hlavní činnosti u daně z příjmu právnických osob, kdy je možné uplatnit snížení daňové povinnosti. Dalšími možnostmi mohou být osvobození od majetkových daní, případně osvobozené příjmy z hlediska daně z přidané hodnoty. Některé neziskové organizace zaměstnávají zdravotně postižené občany, kteří tak dostanou prostor k uplatnění na trhu práce, a díky tomu mají organizace

nárok na daňovou slevu (Krechovská, Hejduková, Hommerová, 2018, s. 41-42; Pelikánová, 2018, s. 43).

Osvobozenými příjmy od daně mohou být například členské příspěvky či přijaté dary. Příjmy, které nejsou předmětem daně, se rozumí například dotace nebo příspěvky z veřejných rozpočtů (Financování neziskových organizací, 2015).

Tzv. **daňovou asignaci** je možné využít v mnoha zemích, nikoliv však v České republice. Jde o zvláštní daňový režim, kdy má poplatník daně možnost poukázat část zaplacené daně konkrétní NO (Krechovská, Hejduková, Hommerová, 2018, s. 41-42; Pelikánová, 2018, s. 43).

Pro donátory existuje možnost snížení daňového základu uplatněním výše daru jako nezdanitelné části základu daně, nebo odčitatelné položky, a to za podmínky poskytnutí bezúplatného plnění na účely vymezené v zákoně o daních z příjmů, v platném znění a do stanovené výše (Pelikánová, 2018, s. 43; Krechovská, Hejduková, Hommerová, 2018, s. 41-42).

1.3.2 Fundraising

Fundraising představuje aktivní činnost, jejímž cílem je získávání zdrojů pro provozní aktivity, investice a rozvoj organizace. Není podmínkou, aby tyto zdroje byly vždy nutně ve formě finančních prostředků, může jít i o věcné dary, know-how, informace či předání zkušeností (Pelikánová, 2018, s. 39).

Dle Boukala (2013, s. 34) lze fundraising definovat jako „*systematické získávání finančních i nefinančních zdrojů, které nezisková organizace potřebuje k realizaci svého poslání, prostřednictvím jednotlivých projektů*“. Dále uvádí varianty zdrojů, které může NNO získat. Jsou jimi:

Hmotné zdroje, kdy například stavební firma věnuje cihly, výrobce nábytku vybavení klubovny nebo počítačová firma zajistí výpočetní techniku.

Práva, kterými se rozumí zjednodušení realizace marketingové strategie neziskové organizace, která může využít domluvený prostor jako třeba webovou stránku, noviny, časopis nebo reklamní plochu, pro umístění loga či dalších informací potřebných pro realizaci projektu.

Informace, tj. informační zázemí, které neziskovým organizacím zajišťují různorodé servisní organizace, jež jsou samy NO. Řadí se sem i tvorba různých metodických příruček.

Práce, kterou poskytují některé podniky prostřednictvím svých pracovníků v rámci firemního dobrovolnictví. Pro NNO tito pracovníci představují významnou „pracovní sílu“ a pracovníci tuto výpomoc vnímají jako důležitou součást kariérního růstu.

Služby, které mají podobu poradenství například v oblasti daní nebo finančního plánu, dále také přímá pomoc při psaní projektů a všeobecné žádosti o podporu či vzdělávací programy specializované v určitém profesním oboru. (Boukal, 2013, s. 34-36)

Prostřednictvím fundraisingu je tedy možné získat zdroje v několika podobách, které zároveň přispívají k získávání důvěry a s tím související stability a udržitelnosti neziskové organizace. Fundraising se nezaměřuje pouze na finanční stránku projektů, ale poskytuje dárčům i pocit začlenění, participace a měl by přinášet především dobrý pocit (Pelikánová, 2018, s. 39).

V organizaci zajišťuje fundraising fundraiser, ředitel organizace, člen statutárního orgánu nebo dobrovolník (Krechovská, Hejduková, Hommerová, 2018, s. 63).

Fundraiser je člověk profesionálně se zabývající fundraisingem. Neziskové organizace mohou mít na této pozici kmenového zaměstnance a jednalo by se tak o **interního fundraisera**, ale zejména velké NNO využívají externího specialistu najatého na zpracování projektových žádostí, organizaci benefičních akcí, veřejných sbírek či kompletního zajištění fundraisingu, tzv. **externího fundraisera** (Boukal, 2013, s. 37).

Pro fundraisera jsou důležité jakékoliv informace ať už z pracovního, nebo osobního života dárce. Protože čím víc ví, tím lépe může odhadnout potřeby dárce. Úspěšný fundraiser tráví 60 – 80 procent svého času v terénu a jen 20 – 40 procent času svou přítomností v kanceláři, proto musí každý profesionální fundraiser počítat s nepravidelnou pracovní dobou (Šedivý, Medlíková, 2017, s. 74).

Metody oslovování dárců

Metod oslovování dárců existuje několik a výběr závisí především na vztahu ke konkrétnímu dárce. Jiný způsob zvolí organizace k oslovení potenciálního prvodárce

a jiný pro oslovení významných dárců. Dalším faktorem, který ovlivňuje volbu metody, jsou dostupné zdroje organizace. Některé metody jsou finančně náročné a jiné zase vyžadují více fundraisera času (Boukal, 2013, s. 87).

Osobní kontakt realizovaný prostřednictvím osobního setkání představuje neúčinnější a zároveň časově nejnáročnější metodu. Fundraiser musí znát principy úspěšného jednání, asertivního chování a mít řečnickou obratnost (Pelikánová, 2018, s. 40).

Poštovní kampaň zahrnuje osobní i neosobní dopis, ačkoliv v dnešní době lze oslovit dárce i pomocí e-mailu. **Neosobní dopis** umožňuje oslovit větší množství potenciálních prvodárců v relativně krátkém čase, avšak jeví se jako způsob finančně náročný (poštovné, obálky). **Osobní dopis** se využije za předpokladu předchozí znalosti dárce. Na rozdíl od neosobního dopisu je zde podstatně vyšší procento odpovědí, ale jelikož závisí na formě a na tom, koho a o jaký dar fundraiser žádá, je tento způsob pro něj časově náročnější (Boukal, 2013, s. 84).

Veřejná sbírka je upravena zákonem č. 117/2001 Sb., o veřejných sbírkách a ten uvádí: „*Veřejnou sbírkou je získávání a shromažďování dobrovolných peněžitých příspěvků od předem neurčeného okruhu přispěvatelů pro předem stanovený veřejně prospěšný účel, zejména humanitní nebo charitativní, rozvoj vzdělání, tělovýchovy nebo sportu, nebo ochrana kulturních památek, tradic nebo životního prostředí.*“. Smí ji pořádat obec, kraj, hlavní město Praha a jiné právnické osoby (Pelikánová, 2018, s. 41).

Telefonická kampaň nepředstavuje velkou časovou zátěž pro fundraisera a rovněž je při ní možné oslovit více lidí než při osobních návštěvách. Je však nutné, aby byl telefonát dopředu dobře připravený a aby jednání bylo vedeno ohleduplně, zvláště při kontaktování potenciálního prvodárce, jelikož ten může takový telefonát vnímat jako narušení svého soukromí (Boukal, 2013, s. 84).

V současné moderní době se stále více rozmáhá tzv. **crowdfunding**, který mohou využít i neziskové organizace k zajištění potřebných financí na určitý projekt. Toto získávání finančních prostředků se odehrává v prostředí internetu, tedy online. Funguje tak, že organizace zadá konkrétní projekt včetně sumy, které potřebuje dosáhnout a díky jednotlivým přispěvovatelům (sponzorům, klientům, půjčovatelům, investorům) bude

schopna tento projekt uskutečnit (Krechovská, Hejduková, Hommerová, 2018, s. 140-141).

1.4 Účetnictví a daně neziskových organizací

V účetnictví se zachycuje hospodářské dění, tj. přírůstky a úbytky majetku a závazků a to tak, aby věrně, úplně a správně zobrazovalo skutečný stav majetku, finanční situaci a průběh hospodaření účetní jednotky. Informace zaznamenané v účetnictví slouží samotné účetní jednotce a rovněž jejímu okolí, konkrétně finančnímu úřadu, dodavatelům, obecním a krajským úřadům, dárcům nebo třeba smluvním partnerům. (Stejskal, 2012, s. 10)

Účetnictví plní funkce:

- **informační**, kdy poskytuje informace o příjmech a výdajích, stavu a pohybu majetku a závazků,
- **důkazní**, která slouží jako prostředek při vedení sporů,
- **kontrolní**, díky které dochází ke kontrole stavu majetku a hospodaření,
- **výsledkovou a analytickou**, která představuje zjištění výsledku hospodaření a jeho vztahu k dosaženým a předpokládaným činnostem organizace,
- slouží k **vyměření daňové povinnosti**. (Pelikánová, 2018, s. 59)

V závislosti na objemu celkových aktiv, ročním úhrnu čistého obratu a průměrného počtu zaměstnanců jsou účetní jednotky rozděleny do čtyř kategorií, které jsou uvedeny v tabulce 1:

Tabulka 1: Kategorizace účetních jednotek

(Zdroj: vlastní zpracování dle: Kryšková, 2019, s. 70)

	Mikro účetní jednotka	Malá účetní jednotka	Střední účetní jednotka	Velká účetní jednotka
Hodnota aktiv	9 000 000 Kč	100 000 000 Kč	500 000 000 Kč	500 000 000 Kč
Roční úhrn čistého obratu	18 000 000 Kč	200 000 000 Kč	1 000 000 000 Kč	1 000 000 000 Kč
Průměrný počet zaměstnanců	10	50	250	250

V tabulce výše jsou uvedeny kritéria, resp. hraniční hodnoty, které velikostně rozlišují účetní jednotky. Přičemž mikro účetní jednotka společně s malou účetní jednotkou, nesmí překročit k rozvahovému dni alespoň dvě z uvedených kritérií. U střední účetní jednotky zůstává postup stejný, pouze dochází k navýšení objemu. Velkou účetní jednotkou se stává ta, která k rozvahovému dni překročila alespoň 2 podmínky platné pro střední účetní jednotky. Subjekt veřejného zájmu a vybrané účetní jednotky jsou bez ohledu na kritéria vždy velkou účetní jednotkou. (Dobrozemský a Stejskal, 2017, s. 186)

Nestátní neziskové organizace mohou za určitých podmínek uvedených v zákoně č. 563/1991 Sb., o účetnictví (dále jen ZÚ) vést jednoduché účetnictví (podmínky v § 1f) nebo účetnictví v plném či zjednodušeném rozsahu (podmínky v § 9). (Kryšková, 2019, s. 69)

Prováděcí vyhláškou pro účetní jednotky, u kterých hlavním předmětem není podnikání, je vyhláška č. 504/2002 Sb. (Pelikánová, 2018, s. 79)

Směrná účtová osnova NNO obsahuje stejně jako u podnikatelů 10 účtových tříd, avšak obsahově se liší (viz. příloha 1). (Kryšková, 2019, s. 80)

1.4.1 Účtování dotací a darů

Ve většině případů bývají nestátní neziskové organizace podporovány z různých zdrojů. Získané prostředky jí slouží na podporu činnosti, kterou vykonává. Může je obdržet formou dotace, příspěvku, grantu či daru (Stejskal, 2012, s. 64).

Pojmem **dotace** se dle zákona č. 218/2000 Sb. o rozpočtových pravidlech a o změně některých souvisejících zákonů (rozpočtová pravidla), ve znění pozdějších předpisů, rozumí peněžní prostředky státního rozpočtu, státních finančních aktiv nebo Národního fondu poskytnuté právnickým nebo fyzickým osobám na stanovený účel (Hlavní oblasti státní dotační politiky, 2020). Stejskal (2012, s. 64) dále dodává, že za dotace se rovněž považuje bezúplatné plnění poskytnuté na předem určený účel ze zahraničí z prostředků Evropského společenství, kdy je zapotřebí často účtovat o časovém rozlišení, převážně v případech, kdy k rozvahovému dni nebyla vyčerpána celá dotace. Účetní předpis pro tuto účetní operaci pak bude vypadat takto: **691/384** v částce, která odpovídá nevyčerpané části dotace.

O nezpochybnitelném právním nároku na dotaci se účtuje na účtech **346 – Nároky na dotace a ostatní zúčtování se státním rozpočtem** a **348 – Nároky na dotace a ostatní**

zúčtování s rozpočtem územních samosprávných celků. Z pohledu účetnictví lze dotace rozdělit na základě dvou hledisek, a to podle druhu dotace a jeho poskytovatele. (Kryšková, 2019, s. 139)

Tabulka 2: Členění dotací

(Zdroj: Vlastní zpracování dle: Kryšková, 2019, s. 140)

Hledisko členění			
Druh dotace		Poskytovatel dotace	
Provozní dotace	Dotace na pořízení dlouhodobého majetku	Dotace ze státního rozpočtu	Dotace z rozpočtu územních samosprávných celků
691	901	346	348

Darování je zakotveno v NOZ, konkrétně § 2060 uvádí: „Bylo-li někomu něco dáno z uznání nebo vzhledem k jeho zásluhám nebo jako zvláštní odměna, je to darování, pokud na to příjemce neměl již dříve právo“.

Prostřednictvím darovací smlouvy dárce bezplatně převádí vlastnické právo k věci nebo se zavazuje obdarovanému věc bezplatně převést do vlastnictví a obdarovaný dar nebo nabídku přijímá (Dobrozemský a Stejskal, 2017, s. 68). Peněžní dary představují další důležitý zdroj příjmů pro neziskové organizace. K jejich účtování se používá speciální účet **682 – Přijaté příspěvky** (dary), kdy přílohou interního dokladu bývá většinou darovací smlouva a pokud není uzavřená písemně, je nutné dar dostatečně charakterizovat na interním dokladu (Stejskal, 2012, s. 70). Hlavním znakem darování je tedy skutečnost, že dárce za svůj dar neočekává protiplnění (Dobrozemský a Stejskal, 2017, s. 68).

1.4.2 Specifika účetních výkazů a výroční zprávy

Tato kapitola přibližuje účetní závěrku a výroční zprávu, což jsou dokumenty, které představují velmi důležitý zdroj informací a rovněž slouží k prokázání transparentnosti organizace.

Účetní závěrka

Účetní jednotka má zákonem stanovenou povinnost uzavřít k poslednímu dni účetního období účetní knihy a sestavit tak účetní závěrku (Pelikánová, 2018, s. 107). Je považována za jeden ze základních informačních zdrojů o účetnictví dané organizace, protože podává přehled o stavu majetku a jeho krytí, o finanční situaci a o výsledku hospodaření daného subjektu (Kryšková, 2019, s. 202).

Účetní práce ke konci účetního období lze rozdělit do několika etap:

1. **Přípravné práce**, kdy se kontroluje převod zůstatků v rámci zajištění bilanční kontinuity majetku a závazků a zároveň se provádí i inventarizace.
2. **Doučtování operací k poslednímu dni období**, což se týká především kurzových rozdílů, časového rozlišení, dohadných položek a rezerv, zásob na cestě a v případě účtování o zásobách způsobem B i jejich přeúčtování konečných stavů skladů.
3. **Zjištění výsledku hospodaření, výpočet daně, uzavření knih**. V této fázi dochází k vyčíslení obrátů účtů rozvahových a výsledkových, následně výsledku hospodaření a uzavření účetních knih. Z hospodářského výsledku (HV) se vypočte a zaúčtuje daň z příjmu a provede se závěrečné uzavření účetních knih. Nákladové a výnosové účty se převádí na účet **963 – Účet výsledku hospodaření** a tím dojde k jejich vynulování. U rozvahových účtů se zůstatky převádí do následujícího období prostřednictvím účtů **961** a **962 – Počáteční účet a Konečný účet rozvažný**.
4. Následné **povinnosti**, do kterých patří například audit účetní závěrky, vyhotovení a audit výroční zprávy, uložení účetní závěrky a výroční zprávy do sbírky listin veřejného rejstříku, sestavení a podání daňového přiznání včetně zaplacení této daně či archivace účetních záznamů. (Pelikánová, 2018, s. 107-108; Kryšková, 2019, s. 202)

Sestavení účetní závěrky předchází proces úkonů, tj. **účetní uzávěrka** (Kryšková, 2019, s. 202). Dle Pelikánové (2018, s. 108) lze proces účetní uzávěrky znázornit následovně:



Obrázek 2: Proces účetní závěrky
(Zdroj: Vlastní zpracování dle: Pelikánová, 2018, s. 108)

Účetní závěrka představuje důležitý účetní záznam, kterým je soubor finančních výkazů sestavených za dané účetní období. Těmito výkazy jsou rozvaha, výkaz zisku a ztráty (dále jen VZZ) a příloha, která obsahuje vysvětlující a doplňující informace k rozvaze a výkazu zisku a ztráty (Kryšková, 2019, s. 202).

VZZ se uvádí s rozdělením na činnost hlavní a hospodářskou, kdy jejich definici sama stanovuje vyhláška č. 504/2002 Sb. v § 5a (Dobrozemský a Stejskal, 2017, s. 203). Hlavní činnost představují veškeré činnosti, pro které byla účetní jednotka založena a hospodářskou činností se rozumí činnosti stanovené zvláštním právním předpisem, nebo činnosti uvedené ve zřizovací či zakládací listině, statutu nebo zapsané v příslušném rejstříku, tedy především činnost doplňková, vedlejší, podnikatelská nebo jiná (vyhláška č. 504/2002 Sb., § 5a). V souvislosti s VZZ zmíněná vyhláška v § 6 stanovuje, že výsledek hospodaření před zdaněním a po zdanění se uvádí samostatně za hlavní činnost a samostatně za činnost hospodářskou, ale za účetní jednotku jako celek se dílčí výsledky hospodaření sčítají (viz. příloha 2).

Rozvaha obsahuje hodnoty majetku organizace neboli aktiva, a zdroje, kterými je financován čili pasiva. Hodnota položek aktiv se uvádí neupravená o opravné položky a oprávky. Opravné položky se společně s oprávkami uvádí se znaménkem mínus. Do prvního sloupce se zaznamenají částky aktiv a pasiv se stavem k prvnímu dni účetního období a do druhého sloupce se zapíšou jejich stavy k poslednímu dni účetního období, ze které je účetní závěrka sestavována (viz. příloha 3). (Krechovská, Hejduková, Hommerová, 2018, s. 83)

Výroční zpráva

V případě, že organizaci vznikla povinnost mít účetní závěrku ověřenou auditorem, musí vyhotovit i výroční zprávu (Kryšková, 2019, s. 221). Zatímco u obecně prospěšných společností, ústavů, nadací, politických stran a hnutí, účelových zařízení církví a náboženských společností, veřejných výzkumných institucí a veřejných vysokých škol je povinnost sestavení výroční zprávy upravena podle zvláštních právních předpisů, u spolků a odborových organizací tomu tak není, z čehož vyplývá, že v jejich případě se použije úprava obsahu výroční zprávy dle ZÚ (Krechovská, Hejduková, Hommerová, 2018, s. 93). Autorky, tedy Krechovská, Hejduková, Hommerová (2018, s. 93) společně s Kryškovou (2019, s. 221), se shodují ve vyjádření hlavního účelu výroční zprávy,

kterým je „*uceleně, vyváženě a komplexně informovat o vývoji výkonnosti, činnosti a stávajícím hospodářském postavení účetní jednotky*“. A dále doplňují, co je obsahem výroční zprávy. Náplní jsou informace týkající se:

- významných skutečností, které nastaly až po rozvahovém dni,
- předpokládaného vývoje činnosti účetní jednotky,
- aktivit v oblasti výzkumu a vývoje, ochrany životního prostředí a pracovněprávních vztahů,
- případných poboček v zahraničí,
- dalších informací požadujících dle zvláštních právních předpisů. (Krechovská, Hejduková, Hommerová, 2018, s. 93; Kryšková, 2019, s. 221-222)

Podle ZÚ § 21a odst. 1 jsou povinny zveřejnit účetní závěrku, přehled o majetku a závazcích a výroční zprávu všechny účetní jednotky, které se zapisují do veřejného rejstříku nebo jim to stanoví zvláštní právní předpis.

Účetní jednotky zapsané ve veřejném rejstříku zveřejňují výše uvedené dokumenty do Sbírky listin prostřednictvím webového formuláře, datové schránky, technického nosiče dat (CD, DVD) nebo přes email včetně elektronického podpisu (Pelikánová, 2018, s. 110).

V případě, kdy osoba, která je povinna založit zákonem určenou listinu do sbírky listin, tak neučiní, vyzve rejstříkový soud zapsanou osobu, aby tuto listinu bez zbytečného odkladu předložila (Pelikánová, 2018, s. 109; Kryšková, 2019, s. 224). Jestliže této výzvy neuposlechne, lze dotyčné osobě na základě zákona č. 304/2013 Sb., o veřejných rejstřících právnických a fyzických osob dle § 104 uložit pořádkovou pokutu, a to až do výše 100 000 Kč. Z pohledu zákona o účetnictví je porušení povinnosti řádně zveřejnit účetní závěrku a výroční zprávu do sbírky listin považováno za přestupek, který je dle § 37a (ZÚ) sankcionován až do výše 3 % celkové hodnoty aktiv (Kryšková, 2019, s. 224-225).

1.4.3 Audit

„*Posláním a smyslem auditu účetní závěrky je vyjádřit názor nezávislého, kvalifikovaného odborníka na věrohodnost účetní závěrky sestavené a zveřejněné vedením účetní jednotky*“. Auditor tedy ověřuje, zda údaje uvedené v účetní závěrce

podávají věrný a poctivý obraz finanční pozice, výsledků hospodaření či případně peněžních toků v souladu s pravidly předepsanými českými nebo jinými účetními předpisy. (Poslání a smysl auditu, 2021)

Z výše uvedených informací vyplývá, že audit je realizován oprávněným auditorem, který je členem Komory auditorů. Jejich činnost podléhá zákonu č. 93/2009 Sb., o auditorech, který uvádí, že auditorem může být fyzická nebo právnická osoba (auditorská společnost), již bylo Komorou vydáno rozhodnutí o oprávnění provádět auditorskou činnost. (Pelikánová, 2018, s. 110-111)

Funkcí auditu je potvrzení, zda při vedení účetnictví byly dodrženy všechny zákonem stanovené podmínky a další právní předpisy, ale také kontrola, jestli je toto účetnictví bezchybné a zda je správně sestavené i daňové přiznání. Úkolem auditu je také pátrat po případných podvodech, kterých se daná účetní jednotka mohla dopustit. (Kryšková, 2019, s. 216)

Podle Pelikánové (2018, s. 110) lze pojem audit charakterizovat v širším slova smyslu jako kritickou analýzu, která umožňuje ověřovat informace vypovídající o konkrétním subjektu, a naopak v užším a častějším smyslu, kdy se chápe jako audit finanční, přičemž auditů existuje více na základě předmětu jejich zájmu, např. právní audit, daňový audit, manažerský apod.

Může se jednat o:

- **povinný audit**, kdy se ověřuje účetní závěrka nebo konsolidovaná účetní závěrka ve vazbě na příslušné právní předpisy,
- **dobrovolný audit**, který iniciuje samotná účetní jednotka a jeho cílem může být nezávislá kontrola či snaha o zvýšení efektivnosti hospodaření. (Krechovská, Hejduková, Hommerová, 2018, s. 98).

Finanční audit se zaměřuje na ověřování účetnictví, kdy dochází k přezkoumání účetních výkazů, vlastního účetního systému a účetních zápisů. V praxi se jedná především o ověření účetní závěrky a výroční zprávy. (Pelikánová, 2018, s. 110)

Auditor svůj názor na účetní výkazy prezentuje prostřednictvím výroku v písemné zprávě, tzv. **auditorská zpráva**. Výroky, které mohou zaznít, se rozumí:

- **Výrok bez výhrad**, kdy dle názoru auditora účetní závěrka poskytuje věcný a poctivý obraz předmětu účetnictví v souladu s právními předpisy a příslušným rámcem účetního výkaznictví.
- **Výrok s výhradou**, která spočívá v omezení, které auditor shledal, ale není tak vážné, aby udělil záporný výrok nebo výrok přímo odmítl.
- **Záporný výrok**, kdy je auditor přesvědčen, že vykazované skutečnosti nejsou v souladu s realitou a účetní závěrka tak nepodává věrný a poctivý obraz předmětu účetnictví.
- **Odmítnutí výroku**, které je zapříčiněno neschopností získat informace nezbytné k posouzení skutečností. (Kryšková, 2019, s. 217; Pelikánová, 2018, s. 111; Poslání a smysl auditu, 2021)

Na neziskové organizace se vztahuje ustanovení § 20 odst. 1 zákona o účetnictví, které se odvolává na zvláštní právní předpisy, a ty mohou účetním jednotkám rovněž stanovit povinnost mít účetní závěrku ověřenou auditorem (Pelikánová, 2018, s. 111). Církev a náboženské společnosti nemají povinnost auditu dle zvláštního právního předpisu, ale účelová zařízení církví a náboženských společností už tuto povinnost mají za podmínky, že výše čistého obrátu překročí hranici 10 mil. Kč (Kryšková, 2019, s. 219).

1.4.4 Daně

Daňová soustava v České republice rozděluje daně nejprve na přímé a nepřímé. **Přímé daně** jsou přímo spojeny s příjmem daného subjektu a odvádí se přímo do rozpočtu. Dělí se dále na daně důchodové a majetkové. Důchodové daně souvisí s důchodem fyzické nebo právnické osoby. Majetkové daně se platí z majetku. Naopak **nepřímé daně** se stávají součástí ceny zboží, zaplatí se při nákupu a teprve pak jsou odvedeny do rozpočtu. Je možné je rozdělit na selektivní, které se týkají vybraných druhů zboží a konkrétně se jedná o daň spotřební, a na druhé straně univerzální týkající se jakéhokoli zboží, konkrétně tedy daň z přidané hodnoty (DPH). (Pelikánová, 2018, s. 115; Krechovská, Hejduková, Hommerová, 2018, s.102-103)

Legislativa mnoha vyspělých zemích včetně České republiky zohledňuje činnost neziskových organizací prostřednictvím řady zvláštních daňových režimů. Pravděpodobně nejvyužívanější je osvobození od daně (Krechovská, Hejduková,

Hommerová, 2018, s. 104). Aktivita NNO jsou tedy od většiny daní osvobozeny buďto absolutně, částečně, anebo podmíněně (Pelikánová, 2018, s. 115).

Zákon č. 586/1992 Sb, o daních z příjmů (dále jen ZDP), ve znění pozdějších předpisů, upravuje daň z příjmů a zabývá se zároveň i problematiku zdaňování neziskových organizací, které jsou v tomto zákoně uvedeny pod označením „veřejně prospěšný poplatník“ (Kryšková, 2019, s. 131). Dle § 17a (ZDP) se za veřejně prospěšného poplatníka považuje ten poplatník, který v souladu se svým zakládacím dokumentem jako hlavní činnost vykonává činnost, která není podnikáním. Nepodnikatelské subjekty zdaňují své příjmy stejně jako subjekty podnikatelské, ale s tou výjimkou, že příjmy z jejich hlavní činnosti podléhají speciálnímu daňovému režimu (Pelikánová, 2015, s. 131).

Neziskové organizace lze rozdělit do tří skupin s různým režimem zdanění příjmů, a to:

1) Neziskové organizace, které nejsou veřejně prospěšným poplatníkem

V tomto případě je zdanění stejné jako u obchodní korporace. Patří sem společenství vlastníků jednotek, profesní komory a rodinná nadace.

2) Veřejně prospěšní poplatníci s širokým základem daně

Patří sem veřejná vysoká škola, veřejný výzkumná instituce, obecně prospěšná společnost, ústav a poskytovatelé zdravotních služeb.

V případě poplatníků, kteří mají oprávnění k poskytování zdravotních služeb, jsou předmětem daně všechny příjmy, kromě příjmů z investičních dotací.

3) Veřejně prospěšní poplatníci s úzkým základem daně

Do této kategorie patří např. spolky, nadace, nadační fond, církve, náboženské společnosti a honební společenstva. Tito poplatníci mají povinnost své příjmy a výdaje rozdělit na jednotlivé činnosti. Nezdaňují příjmy z nepodnikatelské hlavní činnosti v případě, že jsou ztrátové. (Pelikánová, 2018, s. 136-137; Krechovská, Hejduková, Hommerová, 2018, s. 105-106; Kryková, 2019, s. 228)

Předmětem daně jsou příjmy z veškeré činnosti a z nakládání s veškerým majetkem. Dle § 18a zákona o daních z příjmů jsou předmětem daně vždy:

- příjmy z reklamy,
- členské příspěvky,
- úroky,

- příjmy z nájemného s výjimkou státního majetku. (Dobrozemský a Stejskal, 2015, s. 336; Kryšková, 2019, s. 228-229)

Mezi **osvobozené příjmy** patří nejčastěji členské příspěvky dle stanov, statutu, zřizovacích nebo zakladatelských listin. U církví a náboženských společností jsou osvobozeny výnosy z kostelních sbírek, příjmy za církevní úkony a příspěvky jejich členů. Dále se osvobozují i bezúplatné příjmy (dary), jejichž podmínky osvobození jsou uvedeny v § 19b zákona o daních z příjmů. (Pelikánová, 2018, s. 140; Kryšková, 2019, s. 233; Dobrozemský a Stejskal, s. 338)

Ačkoliv mnou sledovaný subjekt má povinnost podat daňové přiznání, vzhledem ke skutečnosti, že nepodává daňové přiznání samostatně za svou oblast, ale posílá potřebné údaje k jeho vyplnění Diecézní charitě Brno, která následně podává daňové přiznání za všechny oblasti, je zde stručně popsána pouze daň z příjmu právnických osob.

2 ANALÝZA A ZHODNOCENÍ HOSPODAŘENÍ NESTÁTNÍ NEZISKOVÉ ORGANIZACE

Následující část bakalářské práce se věnuje konkrétnímu subjektu, kterým je Oblastní charita Břeclav. Nejprve je představena z hlediska jejího vzniku, zaměření a služeb, které poskytuje lidem, jež si nedovedou pomoci sami. Následuje analýza nákladů, výnosů a výsledku hospodaření a modifikovaná finanční analýza za období 2015-2019.

2.1 Základní informace, hodnoty a poslání Oblastní charity Břeclav

Své působení zahájila v roce 1991 projektem Domácí péče pod hlavičkou Česká katolická charita a až v roce 1992 biskup brněnský Mons. Vojtěch Cikrle zřídil subjekt Diecézní charita Brno (dále jen „DCHB“), která následně převzala pobočky České katolické charity pod svou správu a nazvala je právě Oblastními charitami. Celý název pobočky, které se věnuje tato bakalářská práce, je: „Diecézní charita Brno, Oblastní charita Břeclav“. (O nás, 2021; Výroční zpráva DCHB, 2018)

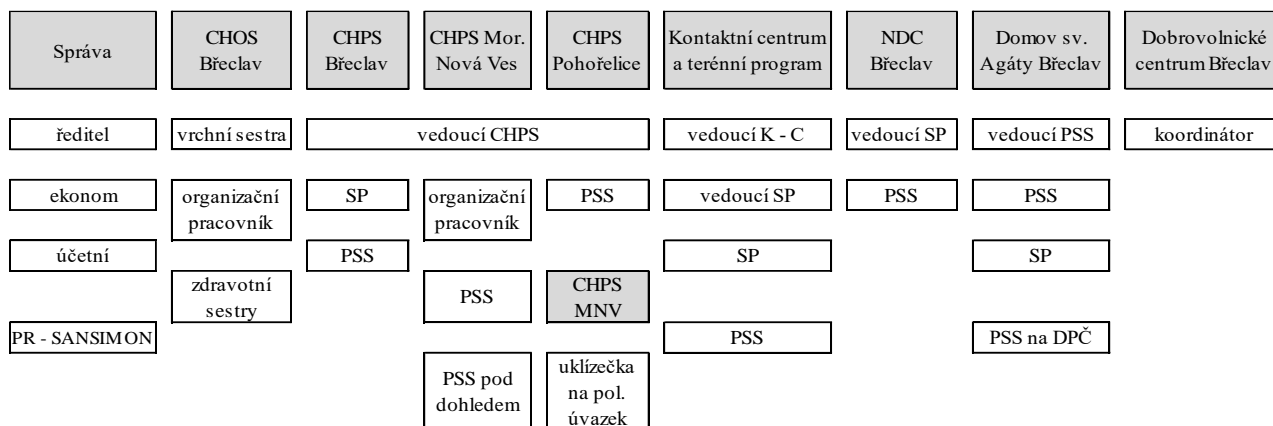
Základní **hodnoty**, které provází činnosti vykonávané Diecézní charitou Brno a tím pádem i veškerými oblastními charitami pod ni spadajícími, jsou čtyři:

- pravda,
- svoboda,
- spravedlnost,
- láska. (Výroční zprávy DCHB, 2015-2019)

Jejich **posláním** je pomáhat lidem, kteří si pomoci nemohou a zároveň podporovat samostatnost těch, kteří si pomoci neumějí. Poskytují služby milosrdné lásky církve bližnímu v nouzi bez ohledu na jeho rasovou či politickou příslušnost, národnost a vyznání. (O nás, 2021; Výroční zpráva DCHB, 2019)

Diecézní charita Brno, Oblastní charita Břeclav rozvíjí svou činnost především v oblasti sociální a zdravotní péče, tuzemské i zahraniční humanitární pomoci a v podporování základních lidských práv a svobod. Dle základních hodnot křesťanské lásky k bližnímu a vědomí lidské důstojnosti nabízí pomocnou ruku těm nejpotřebnějším, tedy lidem, kteří se sami o sebe nemohou postarat, ať už v důsledku stáří, fyzického či duševního

handicapu nebo z důvodu nepříznivých podmínek. Současně usiluje i o to, aby vůči lidskému utrpení a nouzi nezůstávala lhostejná celá společnost. (O nás, 2021)



Obrázek 3: Organizační schéma Oblastní charity Břeclav k 1.6.2020

(Zdroj: Vlastní zpracování dle: Org. schéma OCHB, 2020)

Oblastní charita Břeclav (dále jen „OCHB“) je rozdělena na několik středisek, přičemž v samotné Břeclavi se nachází Charitní ošetřovatelská služba (CHOS), Charitní pečovatelská služba (CHPS), Nízkoprahové denní centrum (NDC), Domov sv. Agáty, Dobrovolnické centrum, Kontaktní centrum s terénním programem a také zde sídlí úsek správy. V čele Oblastní charity Břeclav stojí ředitel. Každý úsek má svého vedoucího, který zodpovídá za ostatní pracovníky v daném úseku, ať už jsou to pracovníci v sociálních službách (PSS) anebo sociální pracovníci (SP). (Organizační schéma OCHB, 2020)

Dle zákona č. 108/2006, Sb., § 116 je **pracovníkem v sociálních službách** ten, kdo vykonává:

- přímou obslužnou péčí o osoby v ambulantních nebo pobytových zařízeních sociálních služeb (pomoc při osobní hygieně, oblékání, manipulaci s přístroji, udržování čistoty, podpora soběstačnosti, ...),
- základní výchovnou nepedagogickou činnost (upevňování základních hygienických a společenských návyků, vytváření pracovních návyků, manuální zručnosti, rozvíjení osobnosti, zájmů, znalostí za pomoci výtvarné či hudební výchovy, ...),
- pečovatelskou činnost v domácnosti osoby (přímý styk s osobami s fyzickými i psychickými obtížemi, komplexní péče o domácnost, osobní asistence, ...),

- pod dohledem sociálního pracovníka činnosti při základním poradenství, vzdělávací činnosti, zprostředkování kontaktu se společenským prostředím, činnosti při poskytování pomoci při obstarávání osobních záležitostí apod.

Sociální pracovník je definován v tomtéž zákoně v § 109 následovně: „*sociální pracovník vykonává sociální šetření, zabezpečuje sociální agendy včetně řešení sociálně právních problémů v zařízeních poskytujících služby sociální péče, sociálně právní poradenství, analytickou, metodickou a koncepční činnost v sociální oblasti, odborné činnosti v zařízeních poskytujících služby sociální prevence, depistážní činnost, poskytování krizové pomoci, sociální poradenství a sociální rehabilitace, zjišťuje potřeby obyvatel obce a kraje a koordinuje poskytování sociálních služeb*“.

Veškeré činnosti OCHB jsou vykonávány s ohledem na to, že Charita je součástí církve. Každý zaměstnanec i klient má možnost využít nabídky duchovní služby. Vedoucí pracovníci jsou nositeli křesťanských hodnot, čímž zajišťují propojení s církví a respektují její učení (Výroční zpráva DCHB, 2018).

2.1.1 Služby poskytované Oblastní charitou Břeclav

Tato kapitola zahrnuje popis jednotlivých služeb poskytovaných Oblastní charitou Břeclav, přičemž uvedené informace jsou čerpány a zpracovány z webových stránek oblastní charity a rovněž i na základě komunikace se zaměstnankyní organizace.

Do **hlavní činnosti** OCHB spadá poskytování služeb v oblasti sociální a zdravotní péče uskutečňované prostřednictvím následujících středisek.

Domov sv. Agáty

Domov svaté Agáty představuje pobytovou službu, která je určena dospělým těhotným ženám od 7. měsíce těhotenství, dále dospělým ženám nebo mužům s nezaopatřenými dětmi, kteří nemají vhodné podmínky pro péči a výchovu dětí. Za cíl si tato služba klade podporování uživatelů k zvládnutí života v běžném společenském prostředí bez další pomoci.

V průměru Domov sv. Agáty využívá 108 osob a je uzavřeno 37 smluv ročně. Tuto službu zajišťují 4 sociální pracovníci společně s 4 pracovníky sociálních služeb v čele s vedoucí.

Po odchodu z azylového domu je uživatel schopen vést domácnost a starat se o děti, vyrovnaně hospodařit s financemi, najít si stabilní zaměstnání, zajistit bydlení a vyřizovat si sám své osobní záležitosti.

Ubytování je nabízeno v 13 bytových jednotkách s celkem 40 lůžky na přechodnou dobu, která zpravidla nepřevyšuje 1 rok.

Cena za bydlení je uvedena v tabulce 3 níže:

Tabulka 3: Platba za poskytnutí služby – bydlení

(Zdroj: Vlastní zpracování dle: Základní informace pro zájemce,2021)

Uživatel	100 Kč/den
Dítě	70 Kč/den
Těhotná uživatelka	130 Kč/den

Zdarma lze využít základní sociální poradenství, telefon azylového domu sloužící pro účely řešení své nepříznivé sociální situace, žehličku, žehlicí prkno, vysavač, pračku a kuchyňské elektrospotřebiče.

Nízkoprahové denní centrum Břeclav

V rámci této služby je osobám starším 18-ti let bez přístřeší příp. osobám v nevyhovujících hygienických podmínkách poskytováno základní hygienické zázemí, potravinový servis a rovněž mají klienti možnost řešení své nepříznivé situace. V jednu chvíli může být v zařízení maximálně 17 osob.

Cílem nízkoprahového denního centra je uživatel, jenž se znovu postavil na vlastní nohy, zajistil si přiměřené ubytování a dále již nepotřebuje podporu.

Tato služba je zajištěna pracovníkem sociálních služeb a vedoucím.

Počet uživatelů této služby dosahoval v roce 2015 téměř 250 osob, avšak v následujících letech klesal. Za rok 2019 nízkoprahové denní centrum využilo 177 osob. Ve srovnání s rokem 2018 zde bylo více než 60 % nových uživatelů, přesně 107 ze 177 a to je na poměry nízkoprahové služby relativně vysoká obměna klientely. V roce 2019 bylo zařízení navštíveno 4 236 krát, přičemž nejvytíženějším měsícem byl srpen a naopak nejméně návštěv proběhlo v prosinci. (Výroční zpráva DHCB, 2015-2019)

Situace v Břeclavi ovšem nebyla po celou dobu příliš příznivá. Konkrétně v měsíci dubnu roku 2019 byly prakticky ze dne na den pozastaveny dávky hmotné nouze všem osobám, které jako svůj pobyt uvedly jeden ze dvou velkých squatů v Břeclavi. Zastavení dávek, naprostá absence levného bydlení v Břeclavi i blízkém okolí, absence nocleháren a nefunkční spolupráce mezi městem Břeclav, oddělením hmotné nouze ÚP a NDC Břeclav, měly za následek nárůst frustrace a agresivity v cílové skupině po dobu několika měsíců. (Zhodnocení cílů pro rok 2019)

OCHB je toho názoru, že situaci v Břeclavi by pomohlo znovuobnovení služby azylového domu, vznik sociálních bytů s dohledem sociálních pracovníků a vznik malometrážních bytů s dostupnou výší nájemného.

Dočasnou pomocí v problematice levného bydlení byla od poloviny listopadu v roce 2019 zprovozněná městská ubytovna tzv. „Útulna“. Díky tomu bylo možné uskutečnit posun více než 10 uživatelů služby z ulice do této ubytovny. Avšak fungování „Útulny“ bylo stanoveno pouze do poloviny dubna roku 2020, kdy došlo k ukončení jejího provozu. „Útulna“ byla provozována na základě objednávky od města Břeclav, kterému také patřila. (Zhodnocení cílů pro rok 2019)

Domácí zdravotní péče (Charitní ošetrovatelská služba)

Představuje nestátní zdravotnické zařízení, které poskytuje zdravotní péči ordinovanou praktickým nebo ošetřujícím lékařem v nemocničním zařízení. Hradí ji zdravotní pojišťovny a vykonává ji 10 zkušených zdravotních sester. Naordinované výkony jsou prováděny tak, aby pacient mohl zůstat ve své domácnosti a nemusel být hospitalizován.

Mezi poskytované zdravotní výkony patří například příprava a podání ordinovaných léků, odběr krve, ošetřování po operacích či rehabilitace. Pacientům je rovněž možné zapůjčit rehabilitační pomůcky (invalidní vozíky, chodítka, polohovací lůžka aj.) zdarma.

Počet pacientů v rámci sledovaného pětiletého období roste, což je vidět i v tabulce níže. Od roku 2015 do roku 2019 přibylo 202 pacientů. (Výroční zprávy DCHB, 2015-2019)

Tabulka 4: Vývoj pacientů Charitní ošetrovatelské služby za sledované období
(Zdroj: Vlastní zpracování dle: Výroční zprávy DCHB, 2015-2019)

	2015	2016	2017	2018	2019
Počet pacientů	580	617	722	730	782

Od roku 2018 spadá pod ošetrovatelskou službu i domácí hospicová péče, která se oficiálně jmenuje Mobilní hospic sv. Martina. Jde o zdravotní péči poskytovanou vážně nemocným, umírajícím pacientům v domácím prostředí. Zajišťuje ji tým odborníků složený ze zdravotních sester, které navštěvují pacienty v jakékoliv době, pokud je potřeba, tak i v noci, a dále ve spolupráci s doktory a psychologem, který podporuje rodinu.

Charitní pečovatelská služba

V rámci pečovatelské služby dochází k podpoře či pomoci lidem, kteří mají sníženou soběstačnost z důvodu věku, nemoci, zdravotního postižení, popř. jsou-li v obtížné sociální situaci.

Jedná se o terénní službu, což znamená, že je poskytována v domácím prostředí klientů a na základě smlouvy, jež uzavírá poskytovatel a osoba požadující pečovatelskou službu.

Základní činnosti zahrnují sociální poradenství, pomoc při zvládnutí běžných úkonů o vlastní osobu (pomoc při oblékání, přesunu na vozík nebo lůžko, donáška uhlí, dříví a vody, nákupu, ať už velkého, malého či každodenního), dále pomoc při osobní hygieně, pomoc při zajištění chodu domácnosti (úklid bytu), zprostředkování kontaktu se společenským prostředím (doprovod na úřady, k lékaři), donáška nebo dovoz oběda.

Poskytování této služby zajišťuje v průměru 28 pracovníků v sociálních službách a každoročně pečují o více než 300 uživatelů pečovatelské služby.

Kontaktní centrum s terénním programem

Služba je určena osobám starším 16-ti let, jimiž jsou experimentální i pravidelní uživatelé návykových látek, a osobám jim blízkým. Primární cílovou skupinu tvoří problémoví (dlouhodobí či injekční) uživatelé nealkoholových drog. Osobám, jež jsou závislé na alkoholu nebo hracích automatech, je nabízeno poradenství a další odborné služby.

V rámci kontaktního centra jsou poskytovány následující služby:

- Výměnný program, kde je jako alternativa k injekčnímu užití nebo šňupání nabízena kapsle, ve kterých lze drogu spolknout.
- Krizová intervence, která představuje okamžitou pomoc při řešení krizových psychických stavů.
- Zdravotní ošetření, v jehož rámci je prováděno ošetření oděrek a ran.

- Kontaktní místnost, která slouží zejména uživatelům opiátů a pervitinu.
- Asistenční služba, která představuje doprovod na jednání s nejrůznějšími úřady.
- Potravinový servis, který zahrnuje kávu, čaj a instantní polévku především pro uživatele drog žijících na ulici.
- Hygienický servis, který umožňuje upravení vlasů a vousů, sprchu, praní prádla včetně jeho sušení.
- Testování infekčních chorob, na které je vhodné se předem dohodnout.
- Testy na přítomnost drog, o jejichž výsledku se vydá potvrzení s razítkem a podpisem, nicméně samotný test je zájemce nucen předem zakoupit v lékárně.
- Těhotenské testy, které jsou uživatelkám poskytovány zdarma.
- Internet, který lze využít v tzv. „internetové kavárně“ a to především k poštovním službám (e-mail), hledání práce nebo ubytování.
- Poradenství, zejména v oblasti zdravotní, sociálně-právní nebo léčby závislosti.
- Zprostředkování léčby, kterým se rozumí poskytnutí kontaktů na detoxy, psychiatrické léčebny, resocializační terapeutické komunity či doléčovací programy.

V rámci terénního programu je poskytováno omezené množství výše uvedených služeb, konkrétně:

- | | |
|-----------------------|--------------------------|
| • Výměnný program, | • Asistenční služba, |
| • Krizová intervence, | • Poradenství, |
| • Zdravotní ošetření, | • Zprostředkování léčby. |

Současně OCHB zajišťuje i služby pro veřejnost zahrnující poskytování kvalifikovaných informací o drogách a jejich důsledcích, ochrana veřejného zdraví představující sběr a bezpečnou likvidaci nalezeného injekčního materiálu, jednorázové besedy určené především pro základní a střední školy.

Kontaktní centrum a terénní program má svého vedoucího, pod kterého spadají dva pracovníci sociálních služeb a sociální pracovník se svým vedoucím. Největší využití měla tato služba v roce 2015 a 2018, kdy se počet uživatelů blížil 300. Dále se v roce 2018 podařilo navázat kontakty s novými uživateli prostřednictvím stávajících uživatelů, přičemž nových klientů kontaktního centra přibýlo 36 a počet nováčků terénního

programu se vyhoupl na 16. V roce 2019 bylo kontaktní centrum využito bezmála 200 uživateli. (Výroční zprávy DCHB, 2015-2019; Zhodnocení cílů pro rok 2019)

Dobrovolnické centrum

Představuje projekt systematické práce s dobrovolníky, kteří se již podílejí, nebo se teprve budou podílet na činnosti charity.

Dobrovolník je člověk, který má vyvinutý cit pro potřeby okolí. Rozumí se jím člověk, který se odhodlá udělat jednoduchý, ale důležitý krok k tomu, aby se sám zapojil do činnosti, která je nedostatečně zajišťována státními institucemi. Lze jej charakterizovat také jako někoho, kdo neváhá obětovat část svého volného času k vyplnění prázdného času druhých (např. dětí či nemocných) anebo zorganizování aktivity, kterou by jinak neměl kdo zařídit (např. vysázet pár stromů). Může se jednat o pár hodin týdně či měsíčně, ale najdou se i pravidelní dobrovolníci, kteří nakonec ani nemají čas na hledání konzervativního zaměstnání.

Dobrovolnictví představuje svobodně zvolenou činnost konanou ve prospěch druhých bez nároku na odměnu. Dobrovolník, který vložil svůj čas, energii a schopnost do činnosti, jež je časově i obsahově vymezena, neobdrží finanční odměnu, nýbrž nedocenitelný dobrý pocit z pomoci ostatním, zkušenosti a občas i přátelství.

V rámci dobrovolnictví je vyčleněn jeden koordinátor, který má posléze na starost dobrovolníky. V souvislosti s Tříkrálovou sbírkou má OCHB každoročně téměř 2 000 tzv. „sbírkových“ dobrovolníků. Dlouhodobých dobrovolníků je výrazně méně, jejich počet se pohybuje na hranici 10, naopak počet krátkodobých dobrovolníků se pohybuje v desítkách, bohužel dochází k poklesu jejich zájmu. OCHB začínala v rámci období 2015-2019 s 50 krátkodobými dobrovolníky a končila s 40 % úbytkem. (Výroční zprávy DCHB, 2015-2019)

OCHB provozuje na základě smlouvy uzavřené s obcí, které poté provedený úkon fakturuje, i **doplňkovou hospodářskou činnost**, do které spadá od roku 2018 úklid Domu s pečovatelskou službou v Moravské Nové Vsi a Lanžhotě.

Od 1.1.2020 provozuje jako svou ekonomickou činnost také charitní ubytovnu, která ale není zahrnuta do mé analýzy, jelikož nespadá do období, kterému se v mé bakalářské

práci věnuji. Nicméně je zde uveden alespoň její popis pro představu, o jakou službu se jedná a za jakou cenu je poskytována.

Charitní ubytovna Břeclav

Představuje ekonomickou činnost OCHB, která je provozována na základě živnostenského oprávnění. Jde o zařízení, které poskytuje služby přechodného ubytování pro osoby v bytové tísní, zejména rodinám s dětmi, jednotlivcům či párům. Z kapacitního hlediska lze ubytovat 30 osob v 11 pokojích pro 2 – 4 osoby. Nachází se zde také společné sociální zařízení, kuchyň včetně základního vybavení a společenská místnost.

Smlouva o ubytování se uzavírá na dobu určitou, a to maximálně na 1 rok. Nejedná se o sociální službu, jelikož podléhá ustanovení občanského zákoníku, z toho důvodu v tomto případě neplatí ustanovení zákona o sociálních službách.

Tabulka 5: Úhrada služby

(Zdroj: Vlastní zpracování dle: Charitní ubytovna Břeclav, 2021)

Osoby	Nájem vč. DPH	Energie vč. DPH	Celkem vč. DPH
Dospělá osoba, osoby v páru bez dětí	4 000,-/měsíc	250,-/měsíc	4 250,-/měsíc
Rodina (2 dospělí + dětí/dítě)	1. dospělý → 4 000,-/měsíc 2. dospělý → 3 000,-/měsíc 3. dítě/děti → 1 500,-/měsíc	250,-/měsíc 250,-/měsíc 250,-/měsíc	4 250,-/měsíc 3 250,-/měsíc 1 750,-/měsíc

2.1.2 Služby v období COVID – 19

Mnoho organizací v souvislosti s pandemií koronaviru upravovalo svou provozní dobu, omezovalo vstup do objektů či přijímalo další nutná opatření v návaznosti na vyhlášený nouzový stav v České republice. Oblastní charita Břeclav nebyla výjimkou. K omezení provozu v rámci nouzového stavu v ČR platného od 2.11.2020 došlo u služby NDC. Tato restrikce spočívala ve snížení počtu přítomných osob v zařízení v jeden moment, a to na nejvýše 4 osoby, kdy maximální doba pobytu v zařízení byla stanovena na 45 minut.

Na základě vydaných nařízení vlády přijala OCHB opatření při poskytování služby Kontaktního centra s terénním programem, kdy bylo nutné samozřejmě dodržovat hygienická opatření, individuální poradenství se přesunulo do distanční formy, tudíž bylo vyřizováno online nebo prostřednictvím telefonu a jiné služby byly do odvolání

pozastaveny. Vstup byl umožněn pouze jednotlivě, s nasazenou rouškou a dodržování 2 m rozestupů. Při poskytování péče seniorům se rovněž omezil provoz a byly poskytovány pouze nutné úkony spočívající v udržování hygieny a zajištění nákupů.

Problémy nenastaly ani s klienty. Všichni dodržovali vydaná nařízení, tedy dodržování rozestupů, nošení roušek a pravidelnou hygienu. Administrativní úsek organizace žádné poněkud velké změny nezaznamenal. Po dobu jednoho týdne probíhal tzv. home office.

2.2 Vedení účetnictví

Oblastní charita Břeclav vede účetnictví na základě zákona č. 563/1991 Sb., o účetnictví, ve znění pozdějších předpisů, Českých účetních standardů a dále podle prováděcí vyhlášky č. 504/2002 Sb., ve znění pozdějších předpisů. Pro vedení účetnictví organizace používá ekonomický systém VEMA, díky kterému má k údajům přístup i Diecézní charita Brno. Toto propojení snižuje administrativní náročnost, poněvadž není zapotřebí posílat nutné dokumenty písemně. Má stanoveny následující evidenční skupiny majetku:

1. Drobný dlouhodobý hmotný majetek do 1 500 Kč včetně,
2. Drobný dlouhodobý hmotný majetek nad 1 500 Kč do 5 000 Kč,
3. Drobný dlouhodobý hmotný majetek nad 5 000 Kč do 80 000 Kč včetně,
4. Drobný dlouhodobý nehmotný majetek od 7 000 Kč do 80 000 Kč včetně.

Drobný dlouhodobý hmotný majetek nepřevyšující částku 1 500 Kč je zaúčtován v plné výši pořizovací ceny do nákladů bez další evidence. Výjimku v evidenci tvoří majetek nad 500 Kč, např. kalkulačky, ochranné pomůcky, mobily, dodatečné vybavení automobilů, který je evidován na osobních kartách zaměstnanců. V případech, kdy je pořizovací cena vyšší než 1 500 Kč se pořizování zaúčtuje rovněž do nákladů a nadále je evidováno na příslušných účtech v prostředí účetního programu VEMA.

Na základě novely zákona č. 586/1992 Sb. o daních z příjmů, ve znění pozdějších předpisů došlo ke zvýšení limitu vstupní ceny u dlouhodobého majetku a jeho možnosti odepisování. U dlouhodobého hmotného i nehmotného majetku uvedeného do užívání od 1.1.2021 je zvednuta vstupní cena z 40 000 Kč na 80 000 Kč, přičemž hmotný majetek je odepisován účetně i daňově, naopak nehmotný pouze účetně. Totéž platí i pro technické zhodnocení hmotného i nehmotného majetku. (Směrnice č. 11 o evidenci a účtování majetku, 2021)

2.3 Náklady OCHB – hlavní činnost

Náklady hlavní činnosti vznikají zejména na základě poskytování služeb uživatelům OCHB prostřednictvím jednotlivých středisek. Následující tabulka zobrazuje členění a výši celkových nákladů hlavní činnosti za sledované období.

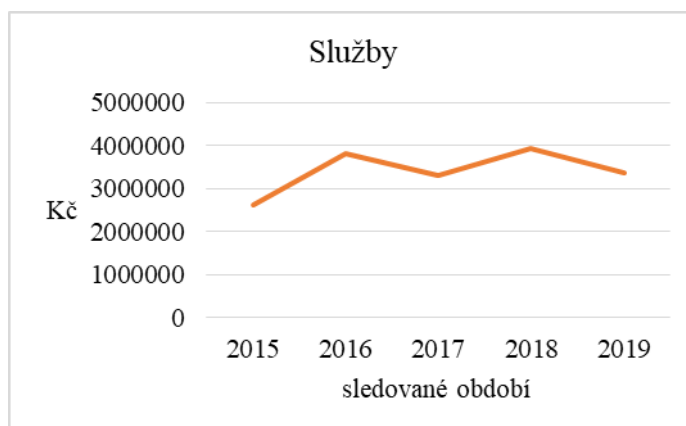
Tabulka 6: Vývoj nákladů hlavní činnosti OCHB za sledované období v Kč
(Zdroj: Vlastní zpracování dle: Výkazy zisku a ztrát OCHB, 2015-2019)

	2015	2016	2017	2018	2019
Spotřeba materiálu	2 252 278	1 435 866	2 349 163	1 580 843	1 574 221
Spotřeba energie	1 144 796	907 506	755 544	967 664	660 894
Spotřeba PHM	772 570	699 573	788 551	895 256	981 368
Spotřebované nákupy	4 169 644	3 042 945	3 893 258	3 443 763	3 216 483
Opravy a udržování	417 091	815 265	646 105	869 603	654 602
Cestovné	44 376	30 821	36 054	47 619	44 887
Náklady na reprezentaci	26 180	28 590	29 276	10 362	16 645
Ostatní služby	2 126 970	2 937 555	2 581 776	3 012 511	2 655 348
Služby	2 614 617	3 812 231	3 293 211	3 940 095	3 371 482
Mzdové náklady	15 353 667	14 226 493	16 557 550	18 467 458	18 012 825
Zákonné SZP	4 670 099	4 671 719	5 440 849	6 099 744	5 807 689
Ostatní sociální pojištění	56 967	57 118	66 442	74 441	69 592
Zákonné sociální náklady	379 233	383 138	474 162	535 272	456 459
Ostatní sociální náklady	770	0	0	0	0
Osobní náklady	19 460 736	19 338 468	22 539 003	25 176 915	24 346 565
Daň silniční	27 407	28 278	30 780	33 554	33 941
Ostatní daně a poplatky	20 084	18 650	15 186	12 408	13 469
Daně a poplatky	47 491	46 928	45 948	45 962	47 410
Dary	126	220	0	15 473	173
Jiné ostatní náklady	202 646	172 509	143 086	30 079	103 948
Poskytnuté čl. příspěvky	4 150	4 150	4 150	4 150	5 650
Ostatní pokuty a penále	0	260	0	0	0
Manka a škody	0	0	0	49 484	0
Ostatní provozní náklady	206 922	177 139	147 236	99 186	109 771
Odpisy	790 992	823 481	802 790	887 524	878 496
Náklady celkem	27 290 402	27 241 192	30 721 446	33 593 445	31 970 207

Spotřeba materiálu se jeví jako nejvyšší náklad v rámci **spotřebovaných nákupů**, přičemž nejvyšší hodnoty dosáhla v roce 2017, a poté se téměř o milion snížila a pokračovala v poklesu. Nejvíce je spotřebováván zdravotní materiál, který každoročně překračuje hranici 300 tisíc a v roce 2019 dosahoval téměř 450 tisíc, dále drobný dlouhodobý hmotný majetek, jehož výše dosahuje rovněž statisícových hodnot, konkrétně v roce 2017 dosáhla výsledná částka bezmála 850 tisíc. Právě výše spotřeby DDHM je důvodem dosažení nejvyšších nákladů v roce 2017, jelikož se nakupovaly zejména zdravotnické pomůcky pro domácí hospicovou péči, konkrétně elektrické polohovací postele, antidekubitní matrace, kyslíkové koncentrátory, odsávačky, ale také další věci do střediska správy, které bylo vybaveno mimo jiné novými židlemi, notebooky a telefony. Náklady na nákup kancelářských potřeb, jež zahrnují tonery do tiskáren, psací potřeby, sešívačky, kancelářské spony, papíry, fólie a v neposlední řadě pořadače, každoročně vyšplhají na hodnotu vyšší než 100 tisíc, přičemž i v tomto případě byla nejvyšší hodnota zaznamenána v roce 2017 a přesahovala 150 tisíc. Avšak jednalo se o běžnou spotřebu, toto zvýšení nebylo ovlivněno žádným významným faktorem. K udržení pořádku, hygieny a příjemného prostředí ve všech střediscích je zapotřebí nakoupit čisticí a úklidové prostředky, jejichž výše se pohybuje kolem 100 tisíc, pouze v roce 2016 byly vynaloženy větší finanční prostředky na nákup těchto výrobků, a to v částce převyšující 180 tisíc. Nákup ochranných pomůcek je na tom velmi podobně, jeho podíl na spotřebovaných nákupech se nachází v rozmezí 2 – 4 %. Do spotřeby materiálu je dále zahrnut i materiál na údržbu automobilů, nákup knih, příruček, náklady na tisk a časopisy.

Služby zaštitují vynaložené finanční prostředky na opravy a udržování budov, strojů, přístrojů, zařízení a aut, přičemž tato nákladová položka v průběhu období kolísá. Nejnižší hodnota byla zjištěna v roce 2015, kdy přesahovala 400 tisíc, v následujícím roce se vyšplhala na dvojnásobnou výši, v roce 2017 klesla o téměř 200 tisíc, v roce 2018 opět vyskočila na hodnotu přesahující 800 tisíc a v roce 2019 došlo k poklesu mírně přesahujícímu 200 tisíc. Toto kolísání je způsobeno danou potřebou služby v jednotlivých letech. Dále do služeb patří cestovné, náklady na reprezentaci a ostatní služby, jejichž výše se pohybuje v milionech. V rámci ostatních služeb jsou evidovány náklady na nájemné budov, dopravních prostředků, přepravné, internet, poštovné, leasingové nájemné, dále náklady na telefonní služby, reklamu a propagaci, vzdělávání zaměstnanců,

revize či softwarové práce, svoz a likvidace odpadu, pojištění majetku i aut, právní služby či činnost auditora. Lépe vývoj této nákladové skupiny zobrazuje následující graf:



Graf 1: Vývoj nákladové položky – služby OCHB ve sledovaném období v Kč
(Zdroj: Vlastní zpracování dle: Výkazy zisku a ztrát OCHB, 2015-2019)

Největší podíl na celkových nákladech OCHB mají **osobní náklady**, jež představují mzdy, zákonné a ostatní sociální pojištění, zákonné zdravotní pojištění a ostatní sociální náklady. OCHB zaměstnává většinu svých pracovníků na hlavní pracovní poměr (HPP), ale jsou zde i pracovníci, se kterými je uzavřena dohoda o provedení práce a o pracovní činnosti (DPP/DPČ). Tabulka 7 zobrazuje počet sociálních pracovníků a pracovníků v sociálních službách zaměstnaných na HPP a DPP či DPČ. Oblastní charita Břeclav má však omezený přístup k těmto údajům, veškerá mzdová agenda je zpracovávána Diecézní charitou Brno, která tyto informace zveřejňuje ve svých výročních zprávách. DCHB zařadila tuto statistiku až od roku 2016, za účelem zlepšení transparentnosti organizace, z toho důvodu zde není uveden rok 2015.

Tabulka 7: Počet pracovníků OCHB na HPP a DPP/DPČ v letech 2016-2019
(Zdroj: Vlastní zpracování dle: Výroční zprávy DCHB, 2016-2019)

	2016	2017	2018	2019
HPP - SP	11	11	8	8
HPP - PSS	22	22	31	31
DPP/DPČ – SP	1	1	0	0
DPP/DPČ - PSS	2	2	12	12

Na základě výše uvedeného vývoje zaměstnanců je patrné, že k výraznému skoku došlo v roce 2018, kdy se navýšil zejména počet pracovníků v sociálních službách. S tímto nárůstem souvisí také zvýšení mzdových nákladů, které ovlivňují výši osobních nákladů.

Co se týče průměrné mzdy, ta se liší u každé služby, např. u pečovatelské služby se pohybuje nejméně kolem 18 000 Kč, v případě Domova sv. Agáty, kdy 4 pracovnice mají vysokoškolské vzdělání a vykonávají funkci sociálního pracovníka, je výše mzdy zhruba 30 000 Kč, a to včetně příplatků za práci o víkendu a noční směny kvůli nepřetržitému provozu. Zdravotní sestry dosahují vyšších mezd, konkrétně kolem 35 000 Kč.

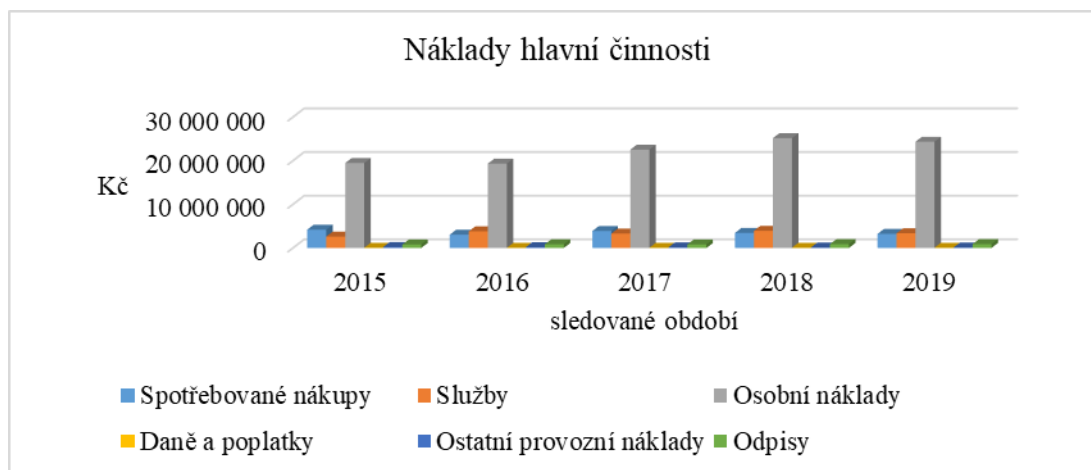
Každý nový zaměstnanec musí mimo jiné doložit i kopii Osvědčení kvalifikačního kurzu pracovníka dle zákona č. 108/2006 Sb. § 116. Každoročně tvoří osobní náklady více než 70 % celkových nákladů, přičemž první dva roky sledovaného období jejich výše nepřekročila 20 milionů. Výše osobních nákladů je ovlivněna počtem zaměstnanců, zvyšováním hrubých mezd, ale také poskytováním finančních odměn. OCHB poskytuje tzv. **pracovní jubilea**, viz. příloha 4 a také **zvláštní příplatky**, viz. příloha 5. Výjimku ve sledovaném období tvoří rok 2015, kdy byly navíc poskytnuty stravenky pro dobrovolníky v celkové výši 770 Kč.

Daňová oblast je zde zastoupena daní silniční, jejíž výše každoročně roste, a ostatními daněmi a poplatky, které se naopak snižují. **Daně a poplatky** dosáhly nejvyšší hodnoty na počátku a v závěru sledovaného období, kdy přesahovaly 47 tisíc.

Za analyzované období poskytla OCHB dary celkem čtyřikrát, a to v letech 2015, 2016, 2018 a 2019. Zatímco v roce 2018 byl dar nejvyšší a činil přes 15 tisíc Kč, v ostatních letech byly dary pouze v řádech stovek Kč. Jiné ostatní náklady zahrnují poplatky bance, pojistné budovy, majetku či auta, dále pojištění provozní odpovědnosti, službu dobrovolníků nebo projektové dokumentace, studie i nerealizované investice. Jejich výše byla nejvyšší zejména v roce 2015, kdy přesahovala 200 tisíc Kč, poté měla klesající tendenci. V roce 2018 výrazně poklesla na 30 tisíc a v roce 2019 opět překročila hranici 100 tisíc. Poskytnuté členské příspěvky byly do roku 2018 v konstantní výši, pouze v roce 2019 došlo k navýšení o 36 %, tedy o 1 500 Kč. Ostatní pokuty a penále společně s mankem a škodou byla pouze jednorocní záležitostí. Největší zastoupení na **ostatních provozních nákladech** mají jiné ostatní náklady. Vyjma roku 2018 se jiné ostatní náklady podílí z více než 90 % na celkové hodnotě ostatních provozních nákladů.

Odpisy tvoří 2 – 3 % celkový nákladů, jejich výše nepřesahuje milion Kč. OCHB odepisuje veškerý svůj majetek, který představuje zdravotní technika, 2 auta a budova, **rovnoměrně**.

Strukturu celkových nákladů na hlavní činnost a jejich vývoj zobrazuje níže uvedený graf, z kterého lze na první pohled jasně vypočítat již zmíněnou dominanci osobních nákladů.



Graf 2: Struktura a vývoj celkových nákladů hlavní činnosti OCHB
(Zdroj: Vlastní zpracování dle: VZZ OCHB, 2015-2019)

Nejnižších celkových nákladů bylo dosaženo v roce 2016, rovněž v tomto roce byla zjištěna nejnižší hodnota osobních nákladů. OCHB tento jev nemá podložený konkrétním důvodem, nicméně dle každoročně navyšující se minimální mzdy, lze usuzovat, že právě ta ovlivnila tuto výši nejvíce. Do roku 2016 totiž docházelo k navýšení pouze v řádech stovek korun, ale poté již v řádech tisícovek korun. Proto vznikl značný rozdíl mezi roky 2016 a 2017, konkrétně se minimální mzda zvedla o 1 100 Kč. Naopak nejvyšší částku nákladů představuje rok 2018, kdy v úhrnu dosáhly 33 593 445 Kč. Výše mzdových nákladů v roce 2018 byla ovlivněna státním rozhodnutím o navýšení platových tarifů v celé sféře sociálních služeb v předchozím roce, což je důvodem její nejvyšší dosažené hodnoty. Rovněž se na tomto zvýšení nákladů částečně podílí i rozvoj služeb a s tím spojený nárůst počtu úvazků. Celkové náklady hlavní činnosti roku 2018 jsou tedy výrazně ovlivněny osobními náklady a službami, jež jsou také nejvyšší v tomto roce.

2.4 Výnosy OCHB – hlavní činnost

V tabulce uvedené níže jsou uvedeny souhrny jednotlivých výnosových skupin za sledované období.

Tabulka 8: Vývoj výnosů hlavní činnosti OCHB za sledované období v Kč
(Zdroj: Vlastní zpracování dle: Výkazy zisku a ztrát OCHB, 2015-2019)

	2015	2016	2017	2018	2019
Tržby za vlastní výkony	17 065 956	13 980 360	18 487 748	18 314 141	12 841 854
Ostatní výnosy	1 410 087	953 202	2 461 923	3 221 210	2 495 063
Tržby z prodeje majetku	39 564	30 101	50	760	52 000
Přijaté příspěvky	168 156	92 414	173 517	237 894	355 541
Provozní dotace	9 080 265	13 135 552	9 599 438	11 823 926	16 509 840
Výnosy celkem	27 764 028	28 191 629	30 722 676	33 597 931	32 254 298

Tržby z prodeje vlastních výkonů zahrnují finanční prostředky získané za poskytování pečovatelské služby, azylového domu, za ubytovací služby, dále úhrady od zdravotních pojišťoven – konkrétně od Všeobecné zdravotní pojišťovny (VZP), pojišťovny Ministerstva vnitra, České průmyslové pojišťovny (ČPZP), Vojenské zdrav. pojišťovny či Oborové zdrav. pojišťovny zaměstnanců a bank, pojišťoven a zdravotnictví, které hradí péči klientů na základě zdravotní péče poskytované v rámci ošetrovatelské služby. Nejvíce finančních prostředků bylo získáno v letech 2017 a 2018, jejichž výše přesahovala 18 milionů Kč. V roce 2019 hodnota klesla na zhruba 13 milionů, čímž došlo k poklesu o 30 %.

V rámci **ostatních výnosů** jsou evidovány úroky, které jsou dále rozlišeny na úroky z termínovaných vkladů a běžného účtu. Rovněž je zde zahrnuto zúčtování fondů např. Tříkrálové sbírky, dary. Dále jiné ostatní výnosy, mezi které patří výnosy z minulých období, bonusy od mobilního operátora T-Mobile, pojistné události a také snížení odpisů z titulu dotace a darů. V posledních třech letech analyzovaného období hodnota těchto výnosů neklesla pod 2 miliony, dokonce v roce 2018 překročila hranici 3 milionů Kč. V roce 2019 byl prodán drobný majetek v hodnotě 52 tisíc Kč.

OCHB přijímá dary od ostatních organizací, drobných dárců, nadací či od měst a obcí. Avšak v roce 2015 a 2016 evidovala navíc ještě **přijaté příspěvky** od církevních

organizací. Nicméně ani tyto dary navíc zásadním způsobem nezvýšily hodnotu přijatých příspěvků. K jistému zlepšení došlo od roku 2017, kdy příspěvky od drobných dárců zpravidla přesahovaly 100 000 Kč a činily tak podstatnou část ostatních výnosů, konkrétně v roce 2017 se drobní dárci podíleli 70 %.

Provozní dotace představují zásadní zdroj příjmů OCHB. Jedná se o dotace sloužící na podporu činnosti a ke krytí provozních nákladů. Celková výše provozních dotací má od roku 2017 rostoucí tendenci, což lze charakterizovat jako velmi příznivé. Následující tabulka uvádí poskytovatele a výši provozních dotací v OCHB.

Tabulka 9: Seznam poskytovatelů provozních dotací včetně jejich výše za sledované období v Kč
(Zdroj: Vlastní zpracování dle: Výkazy zisku a ztrát OCHB, 2015-2019)

	2015	2016	2017	2018	2019
Státní rozpočet	2 634 200	4 274 167	5 471 400	7 511 100	7 282 300
MV ČR	23 000	50 000	91 500	83 005	101 889
Úřad vlády (RVKPP)	327 000	343 000	417 000	449 000	449 000
Ministerstvo zdravotnictví	30 000	23 000	60 000	80 000	50 000
Ministerstvo zemědělství	0	0	0	0	125 091
Úřad práce	0	0	0	0	16 705
Obce	3 298 900	5 701 079	1 785 616	2 251 538	2 431 024
Jihomoravský kraj	2 394 971	2 739 673	1 684 220	1 433 600	6 050 171
Evropské fondy	372 194	4 633	89 702	15 682	3 659

Provozní dotace ze státního rozpočtu jsou poskytovány prostřednictvím krajů a každoročně se navyšují, vyjma roku 2019, kdy došlo ke snížení o téměř 230 000 Kč. Ministerstvo vnitra (MV ČR) do roku 2018 přispívalo v řádech desítek tisíc a v roce 2019 přesáhla výše jejich poskytnuté provozní dotace 100 tisíc Kč. Úřad vlády v zastoupení Rady pro koordinaci protidrogové politiky (RVKPP) se podílí v prvních dvou letech na provozních dotacích nejméně 300 000 Kč, v roce 2017 poskytl finanční prostředky vyšší než 400 tisíc a v posledních dvou letech sledovaného období je výše provozní dotace totožná, konstantní a to konkrétně 449 000 Kč. V roce 2019 obdržela OCHB

dotaci od Ministerstva zemědělství, a to na mzdu pracovníka, který má na starosti výdej a příjem potravin z potravinových sbírek nebo z potravinové banky za účelem podpory potravinové pomoci pro klienty. Provozní dotace z místních samospráv (obcí) jsou poskytovány na sociální služby a na projekty protidrogové politiky v Břeclavi. Jejich výše je nestálá, nejvyšší provozní dotaci od obcí získala OCHB v roce 2016 ve výši 5 701 079 Kč a v následujících letech byla výrazně nižší. Jihomoravský kraj poskytuje dotace prostřednictvím odborů, a to sociálního, zdravotního a odboru školství. OCHB čerpá dotace také z EU prostřednictvím evropských fondů.

V období pandemie způsobené virem COVID-19 využila oblastní charita dotace Ministerstva práce a sociálních věcí (MPSV), konkrétně program podpory D a E. Následující tabulka zobrazuje oblasti, na které se zmíněné programy vztahovaly, přičemž poslední dvě oblasti jsou shodné pro oba programy. (Mimořádné dotační řízení MPSV, 2020)

Tabulka 10: Přehled využitých programů MPSV v období pandemie v roce 2020
(Zdroj: Vlastní zpracování dle: Mimořádné dotační řízení MPSV, 2020)

Program D	Program E
Na jednorázovou kompenzační platbu pro zaměstnance (v případě, že byl v daném období nakažen koronavirem nebo vyslán zaměstnavatelem či příslušnou hygienickou stanicí do domácí karantény)	X
Na financování zvýšených provozních výdajů (např. pořízení ochranných pomůcek pro zaměstnance a uživatele sociální služby a pomůcek sloužících k detekci nákazy onemocněním COVID-19)	
Na dorovnání výpadku zdrojů, který vznikl kvůli službám (např. výpadek při úhradách uživatelů za stravu či ubytování nebo jiných základních činností poskytovaných sociální službou)	

2.5 Výsledek hospodaření OCHB – hlavní činnost

Výsledek hospodaření umožňuje posoudit hospodaření účetní jednotky. Představuje rozdíl výnosů a nákladů daného období a může dosahovat kladných nebo záporných

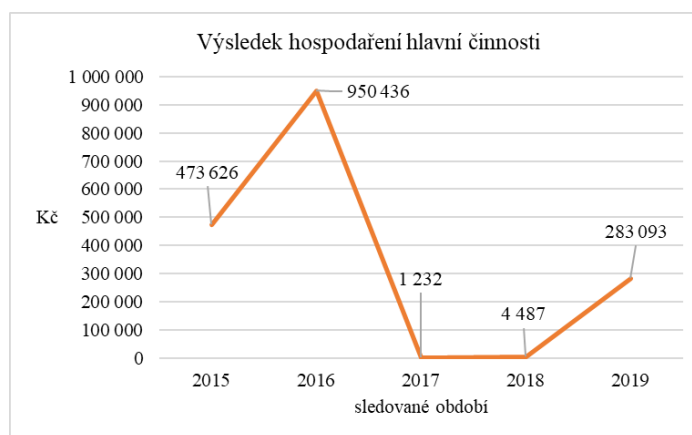
hodnot. V případě kladného výsledku hospodaření se jedná o zisk, naopak v případě záporného výsledku jde o ztrátu.

Dle tabulky 11 je zřejmé, že OCHB dosahovala po celou dobu analyzovaného období kladných hodnot v rámci hospodářského výsledku. Náklady dosahovaly nižších hodnot než výnosy, což je pozitivní zjištění, ačkoliv v letech 2017 a 2018 byl zisk velmi malý.

Tabulka 11: Vývoj výsledku hospodaření OCHB za sledované období v Kč
(Zdroj: Vlastní zpracování dle: Výkazy zisku a ztrát OCHB, 2015-2019)

	2015	2016	2017	2018	2019
Náklady	27 290 402	27 241 193	30 721 444	33 593 444	31 971 205
Výnosy	27 764 028	28 191 629	30 722 676	33 597 931	32 254 298
VH	473 626	950 436	1 232	4 487	283 093

Uvedená tabulka je za účelem lepšího zobrazení vývoje hospodářského výsledku doplněna níže uvedeným grafem.



Graf 3: Vývoj výsledku hospodaření hlavní činnosti OCHB za sledované období v Kč
(Zdroj: Vlastní zpracování dle: Výkazy zisku a ztrát OCHB, 2015-2019)

V roce 2016 dosáhla nejvyšší kladné hodnoty, a to necelého milionu Kč, avšak v roce 2017 její hospodářský výsledek prudce klesl v důsledku navýšení platových tarifů v celé sociální sféře, jež ovlivnily výši mzdových nákladů a podstatně ovlivnily hodnotu nákladů oblastní charity.

Lze říci, že Oblastní charita Břeclav za sledované období nevykázala ztrátu. Z toho vyplývá, že po celou dobu byla schopna pokrýt své náklady svými výnosy, a ještě vytvořit zisk.

2.6 Doplnková činnost

OCHB poskytuje od roku 2018 úklidové služby v Moravské Nové Vsi a Lanžhotě. Začátkem roku 2020 přidala do své ekonomické činnosti také Charitní ubytovnu, která ale není zahrnuta do analýzy, jelikož nespadá do sledovaného období, kterým se zabývá tato bakalářská práce. Uvedená tabulka tedy zachycuje pouze výši nákladů, výnosů a vzniklého hospodářského výsledku z doplňkové úklidové činnosti v roce 2018 a 2019.

Tabulka 12: Vývoj nákladů, výnosů a VH ekonomické činnosti OCHB v Kč
(Zdroj: Vlastní zpracování dle: Výkazy zisku a ztrát OCHB, 2018-2019)

	2018	2019
NÁKLADY	148 913	180 000
VÝNOSY	155 406	180 000
VH	6 493	0

Náklady jsou tvořeny zejména osobními náklady zahrnující mzdové náklady a náklady na zákonné sociální a zdravotní pojištění. Výnosy představují fakturované částky konkrétním obcím, ve kterých byl úklid poskytnut.

V rámci své ekonomické činnosti generovala oblastní charita zisk pouze v roce 2018. V roce 2019 dosahovaly náklady stejné výše jako výnosy, tudíž nevznikl žádný rozdíl mezi těmito položkami.

2.7 Náklady, výnosy a výsledek hospodaření jednotlivých služeb Oblastní charity Břeclav

V následující části jsem se zaměřila na představení nákladů a výnosů u každé jednotlivé poskytované služby. Sledovány jsou zejména vysoce zatížené účtové skupiny v rámci nákladů a výnosů, rovněž je zobrazen i případný zisk či ztráta z dané činnosti.

Obsahová struktura nákladů je uvedena výše v kapitole 2.3 Náklady OCHB – hlavní činnost a platí rovněž i pro jednotlivá střediska, z toho důvodu jsou pod tabulkami uvedena pouze specifika a zhodnocení vývoje jejich výše. Obsahová struktura výnosů je taktéž vymezena výše v kapitole 2.4 Výnosy OCHB – hlavní činnost pouze s tím rozdílem, že ne vždy čerpají střediska shodné provozní dotace, proto jsou blíže specifikovány nad nebo pod tabulkami.

Charitní ošetrovatelská služba

Dle uvedené tabulky 13 je zřejmé, že náklady charitní ošetrovatelské služby kolísají. Shodně lze charakterizovat i osobní náklady, které kopírují vývoj celkových nákladů a tvoří jejich podstatnou část. V roce 2015 jsou spotřebované nákupy nejvyšší z důvodu vysokých nákladů na spotřebu ostatních neskladovaných dodávek, kterými jsou pohonné hmoty, rovněž kvůli velké spotřebě drobného dlouhodobého majetku od 3 do 40 tisíc Kč a spotřebě zdravotní techniky od 3 tisíc Kč, přičemž konečná hodnota se pohybovala v řádech statisíců. V následujících letech byla výše těchto nákladových položek nižší.

V oblasti výnosů CHOS je nejvýznamnější účtová skupina 60, ve které jsou zaznamenávány peněžní prostředky od zdravotních pojišťoven. Od roku 2016 tvoří tyto výnosy více než 90 %. V roce 2015 byla poskytnuta provozní dotace ze zdravotního oboru vyššího územního samosprávného celku, z toho důvodu je hodnota v prvním roce sledovaného období tak vysoká. V následujících letech byly poskytovány dotace ve stejné výši od místní samosprávy.

Za celé sledované období nedošlo k situaci, kdy by náklady byly vyšší než výnosy. Charitní ošetrovatelská služba tak dlouhodobě udržuje svůj výsledek hospodaření v kladných číslech a generuje zisk.

Tabulka 13: Vývoj nákladů a výnosů charitní ošetrovatelské služby v Kč
(Zdroj: Vlastní zpracování dle: Výkazy OCHB, 2015-2019)

CHOS	2015	2016	2017	2018	2019
50 – Spotřebované nákupy	1 515 387	774 686	756 899	587 344	599 481
51 – Služby	882 402	980 514	931 352	845 777	812 032
52 – Osobní náklady	6 032 462	4 028 349	5 870 713	5 811 058	6 686 562
Σ Náklady	8 718 452	6 085 772	8 125 197	7 502 107	8 296 334
60 – Tržby za vlastní výkony	8 038 391	6 799 259	7 495 067	7 226 187	8 325 001
64 – Ostatní výnosy	139 306	150 739	458 670	67 230	24 823
68 – Přijaté příspěvky	41 828	18 130	106 037	151 177	152 652
69 – Provozní dotace	815 971	81 600	81 600	81 600	81 600
Σ Výnosy	9 073 539	7 049 733	8 141 410	7 526 410	8 584 081
VH	356 349	963 961	16 213	24 851	287 747

Charitní pečovatelská služba

Od roku 2016 mají náklady rostoucí tendenci a v roce 2018 došlo ke skokovému navýšení, které činilo téměř 3 mil. Kč. Totožný vývoj sledují i jednotlivé nákladové skupiny. Mezi roky 2017 a 2018 vzrostly spotřebované nákupy téměř o 39 %, služby o 25 % a osobní náklady bezmála o 47 %. V rámci účtové skupiny 50 došlo k navýšení spotřeby pohonných hmot, u služeb bylo navýšeno nájemné za auta a zvýšení osobních nákladů je důsledkem zvýšení platových tarifů v sociální sféře, jak již bylo zmíněno výše v sekci pojednávající o celkových nákladech hlavní činnosti OCHB.

Tabulka 14: Vývoj nákladů a výnosů charitní pečovatelské služby Břeclav v Kč
(Zdroj: Vlastní zpracování dle: Výkazy OCHB, 2015-2019)

CHPS – Břeclav	2015	2016	2017	2018	2019
50 – Spotřebované nákupy	334 705	340 056	375 686	611 316	556 404
51 – Služby	414 819	588 663	599 441	800 970	840 203
52 – Osobní náklady	2 400 825	2 132 217	2 653 159	4 991 539	5 686 473
Σ Náklady	3 269 336	3 116 673	3 664 201	6 473 899	7 101 423
60 – Tržby za vlastní výkony	915 398	981 034	1 154 851	2 015 710	1 956 916
64 – Ostatní výnosy	28 600	0	61 252	2 000	15 247
68 – Přijaté příspěvky	4 450	0	5 293	11 600	40 170
69 – Provozní dotace	1 884 333	2 135 635	2 389 002	5 074 829	5 141 135
Σ Výnosy	2 926 785	3 116 670	3 610 399	7 104 199	7 205 469
VH	-342 551	-3	-53802	630 300	104 046

Tržby za vlastní výkony zahrnují především úhrady od klientů. Výše výnosů tedy závisí zejména na počtu klientů. Pod účtovou skupinou 60 se rozlišují pouze 2 účty, kdy jeden je vyčleněn přímo na přijaté peněžní prostředky za pečovatelskou službu jako základní činnost a druhý je veden pouze s tím rozdílem, že se nejedná o základní činnost, ale o činnost fakultativní. Fakultativní činností se rozumí doplňkové služby, které samostatně bez využívání základních služeb nelze poskytovat. Příznivá čísla a rostoucí tendence se objevuje i v rámci provozních dotací (účtová skupina 69), jejichž autory jsou obce (popř. úřady městské části) společně se sociálním oborem vyšších územních samosprávných celků, dále sem patří i dotace ze státního rozpočtu poskytnuté prostřednictvím krajů.

Výnosy v průběhu období rostly, nicméně v letech 2015, 2016 a 2017 nedosahovaly dostatečné výše na pokrytí nákladů CHPS Břeclav. Teprve až od roku 2018 se podařilo navýšit výnosy, a to rovnou o prostředky vyšší než 3 miliony, čímž došlo i k vykazování zisku.

Charitní pečovatelská služba poskytovaná na území Pohořelicka vykazuje po celou dobu sledovaného období vysoké nákladové hodnoty, jak zobrazuje tabulka 15. Byť se daří udržovat výnosy ve formě dotací v rostoucí tendenci, vyjma roku 2016, generuje středisko ztrátu. Nicméně dosažený zisk z roku 2016 nebyl té výše, aby byl schopen pokrýt předešlé i budoucí záporné hodnoty.

Avšak CHPS na území Pohořelicka je sledována společně s CHPS na území Břeclavi. OCHB tak primárně sleduje dohromady pečovatelskou službu Břeclav a Pohořelice. Z toho důvodu se do výnosů CHPS Pohořelice účtují jen dotace z Pohořelice a tržby. Dotace z ministerstev a Jihomoravského kraje nejsou přesně rozděleny, např. podle počtu zaměstnanců. Výsledky jsou tedy sledovány úhrnně za celou službu.

Tabulka 15: Vývoj nákladů a výnosů charitní pečovatelské služby Pohořelice v Kč
(Zdroj: Vlastní zpracování dle: Výkazy OCHB, 2015-2019)

CHPS – Pohořelice	2015	2016	2017	2018	2019
50 – Spotřebované nákupy	82 311	85 757	157 808	195 493	191 529
51 – Služby	84 660	82 465	289 197	280 578	248 461
52 – Osobní náklady	852 344	953 977	1 256 039	1 750 220	1 874 691
Σ Náklady	1 036 167	1 136 950	1 718 652	2 245 861	2 322 856
60 – Tržby za vlastní výkony	503 343	336 818	439 035	425 937	633 787
69 – Provozní dotace	516 863	785 133	1 150 633	1 185 585	1 579 352
Σ Výnosy	1 035 506	1 136 951	1 604 523	1 613 522	2 213 139
VH	-661	1	-114 129	-632 339	-109 717

Tabulka 16 podává informace o hospodaření charitní pečovatelské služby na území Moravské Nové Vsi, jež trvalo pouze do roku 2017. K ukončení došlo zejména kvůli nízkému výsledku hospodaření, který se dokonce v posledním roce dostal do záporných hodnot. Avšak Oblastní charita Břeclav neodešla z Moravské Nové Vsi, ale naopak

od roku 2018 zde provozuje ekonomickou činnost, jíž je poskytnutí úklidových služeb. Provedený úklid tak fakturuje obci Moravská Nová Ves.

Tabulka 16: Vývoj nákladů, výnosů a VH charitní pečovatelské služby Moravská Nová Ves v Kč
(Zdroj: Vlastní zpracování dle: Výkazy OCHB, 2015-2019)

CHPS – MNV	2015	2016	2017
50 – Spotřebované nákupy	72 081	29 670	36 971
51 – Služby	118 639	29 335	43 909
52 – Osobní náklady	438 838	632 806	540 305
Σ Náklady	651 538	704 948	630 121
60 – Tržby za vlastní výkony	232 301	269 104	191 616
64 – Ostatní výnosy	15 300	0	8 506
68 – Přijaté příspěvky	20	100 613	416
69 – Provozní dotace	391 678	335 233	416 968
Σ Výnosy	687 899	704 950	619 506
VH	36 361	2	-12 615

Charitní pečovatelská služba v Lanžhotě dle tabulky 17 rovněž příliš nevynikala svým hospodářským výsledkem a z toho důvodu ji potkal podobný osud jako výše uvedenou charitní pečovatelskou službu v Moravské Nové Vsi. Od roku 2018 zde OCHB zajišťuje úklidové služby, které jsou zahrnuty do její doplňkové činnosti.

Tabulka 17: Vývoj nákladů, výnosů a VH charitní pečovatelské služby Lanžhot v Kč
(Zdroj: Vlastní zpracování dle: Výkazy OCHB, 2015-2019)

CHPS – Lanžhot	2015	2016	2017
50 – Spotřebované nákupy	199 712	63 138	56 736
51 – Služby	133 855	103 385	59 316
52 – Osobní náklady	883 024	1 083 690	1 006 115
Σ Náklady	1 250 110	1 273 140	1 141 174
60 – Tržby za vlastní výkony	587 706	548 641	370 335
64 – Ostatní výnosy	0	0	15 311
69 – Provozní dotace	642 824	709 500	935 844
Σ Výnosy	1 248 431	1 273 141	1 321 490
VH	-1 679	1	180 316

Kontaktní centrum s terénním programem

V tabulce 18 bylo vypořádáno zvýšení spotřebovaných nákupů o více než 200 tisíc Kč mezi roky 2018 a 2019, a to zejména z důvodu většího použití zdravotního materiálu, ochranných pomůcek a spotřeby drobného dlouhodobého majetku.

Celkové náklady střediska v prvních třech letech nepřekračují 2,5 milionu Kč a jejich výše je poměrně stabilní. Naopak od roku 2018 hodnota vzrostla a překročila hranici 3 milionů Kč zejména na základě zvýšení mzdových nákladů a služeb.

Provozní dotace jsou zastoupeny dotacemi ze státního rozpočtu prostřednictvím krajů, od Rady vlády pro koordinaci protidrogové politiky, Ministerstva zdravotnictví, místních samospráv a odborů školství a sociálního vyšších samosprávných územních celků.

Kontaktní centrum s terénním programem udržuje náklady za sledované období ve stejné výši jako výnosy. Služba není ani zisková ani ztrátová. Je tedy schopná pokrýt svými výnosy vynaložené náklady.

Tabulka 18: Vývoj nákladů, výnosů a VH kontaktního centra a terénního programu v Kč
(Zdroj: Vlastní zpracování dle: Výkazy OCHB, 2015-2019)

K – centrum	2015	2016	2017	2018	2019
50 – Spotřebované náklady	454 849	357 495	416 225	389 671	596 547
51 – Služby	144 788	160 304	284 279	384 856	352 068
52 – Osobní náklady	1 733 979	1 637 413	1 676 339	2 270 147	2 255 292
Σ Náklady	2 407 000	2 200 926	2 377 389	3 046 904	3 259 539
64 – Ostatní výnosy	253 707	254 312	0	151 525	35 248
68 – Přijaté příspěvky	84 896	17 618	19 940	2 400	66 653
69 – Provozní dotace	2 063 994	1 921 595	2 356 649	2 892 979	3 157 638
Σ Výnosy	2 407 000	2 200 926	2 377 389	3 046 389	3 259 539
VH	0	0	0	0	0

Nízkoprahové denní centrum

Celkové náklady, uvedené v tabulce 19, jsou nejvyšší v posledním roce analyzovaného období, největší podíl na této výši mají náklady osobní, které jsou rovněž nejvyšší, nicméně zbylé nákladové skupiny jsou paradoxně nejnižší v roce 2019. Příčinou této vzniklé skutečnosti je postupně se snižující počet uživatelů nízkoprahového denního

centra, který skončil v roce 2019 na čísle 177. Z toho důvodu nebylo provedeno takové množství úkonů a spotřebováno tolik materiálu jako v předchozích letech.

Výjimku v účtové skupině 64 představují pouze roky 2017 a 2018, ve kterých k žádnému vyúčtování fondů nedošlo. Nízkoprahové denní centrum získává peněžní prostředky na svůj provoz rovněž ze státního rozpočtu prostřednictvím krajů, od obcí a územních samosprávných celků a dále od sociálního oboru vyšších územních samosprávných celků. Vyjma roku 2015 je výsledek hospodaření NDC v nulové výši.

Tabulka 19: Vývoj nákladů, výnosů a VH nízkoprahového denního centra v KČ
(Zdroj: Vlastní zpracování dle: Výkazy OCHB, 2015-2019)

NDC	2015	2016	2017	2018	2019
50 – Spotřebované nákupy	269 439	175 317	146 734	200 594	139 082
51 – Služby	61 951	84 815	52 753	52 282	50 079
52 – Osobní náklady	919 995	912 889	1 082 527	1 108 264	1 396 076
Σ Náklady	1 262 539	1 198 659	1 284 648	1 364 251	1 588 079
64 – Ostatní výnosy	23 570	141 000	0	0	481 466
68 – Přijaté příspěvky	3 000	3 000	3 000	14 807	11 067
69 – Provozní dotace	1 216 400	1 048 087	1 274 118	1 338 917	1 087 798
Σ Výnosy	1 256 050	1 198 659	1 284 648	1 364 251	1 588 079
VH	-6 489	0	0	0	0

Domov sv. Agáty

V letech 2017 a 2019 byla zvýšená spotřeba ostatního materiálu, elektrické energie a dlouhodobého krátkodobého majetku. Služby se každým druhým rokem zvyšují, mezi roky 2016 a 2018 byl zaznamenán nárůst o více než 100 000 Kč zapříčiněný zejména zvýšením nákladů na opravy strojů, přístrojů a zařízení. Náklady Domova sv. Agáty jsou nejvyšší v posledním roce sledovaného období, z důvodu navýšení počtu úvazků, které se promítly v rámci osobních nákladů, kde rovněž došlo ke značnému navýšení ve srovnání s předešlým rokem.

Důležitou část výnosů tvoří účtová skupina 60, tedy tržby z prodeje vlastních služeb. V letech 2017 a 2018 tvořily tržby za vlastní výkony přes 90 % celkových výnosů střediska. V období 2015-2018 byla výše tržeb za vlastní výkony výrazně vyšší, jelikož

se na účet 602xx (s příslušným analytickým rozlišením) účtovaly i přijaté finanční prostředky, které OCHB dostávala na základě jimi vystavené faktury. Jednalo se o individuální program Jihomoravského kraje, jež byl financován z Operačního programu lidských zdrojů a zaměstnanosti, který čerpal ze zdrojů EU (evropské fondy). OCHB předložila jednou za čtvrtletí skutečně vynaložené náklady, které poté JMK vyfakturovala a kraj tyto vynaložené finanční prostředky proplatil. Tento program byl ukončen a od roku 2019 získává OCHB prostředky od JMK ve formě dotace (dotační titul vyhlášený JMK), který je účtován na účet 691xx, tedy do skupiny provozní dotace. V průběhu celého období rostly hodnoty v oblasti ostatních výnosů, a to díky snížení odpisů z titulu dotace a darů. Provozní dotace nebyly poskytovány každoročně, ale pouze v letech 2015, 2016 a 2019. Nejčastějšími poskytovateli byli místní samosprávy (obce) a v případě roku 2019 již zmíněné evropské fondy. Středisko dosáhlo zisku v roce 2015 a od té doby se nachází v výsledku hospodaření v nulové výši.

Tabulka 20: Vývoj nákladů, výnosů a VH azylového domu svaté Agáty v KČ
(Zdroj: Vlastní zpracování dle: Výkazy OCHB, 2015-2019)

Domov sv. Agáty	2015	2016	2017	2018	2019
50 – Spotřebované nákupy	264 648	526 789	818 176	316 290	712 942
51 – Služby	372 659	507 138	378 853	603 128	413 126
52 – Osobní náklady	2 832 413	3 052 119	3 327 980	3 393 355	4 076 504
Σ Náklady	4 236 904	4 559 071	5 011 428	4 904 583	5 684 452
60 – Tržby za vlastní výkony	3 576 454	2 139 634	4 720 090	4 641 002	1 050 880
64 – Ostatní výnosy	200 382	203 463	284 405	263 581	321 968
68 – Přijaté příspěvky	24 604	20 232	6 933	0	29 000
69 – Provozní dotace	787 400	2 195 742	0	0	4 282 603
Σ Výnosy	4 589 160	4 559 071	5 011 428	4 904 583	5 684 452
VH	352 256	0	0	0	0

Azylový dům pro muže a ženy

Azylový dům provozovala Oblastní charita Břeclav v letech 2004-2018. Jednalo se o sociální službu nabízenou pro muže a ženy, jež se ocitli bez střechy nad hlavou a chtěli tuto situaci aktivně řešit. Cílem zařízení byla zejména pomoc uživatelům služby se

začlenit co nejdříve zpět do společnosti. V roce 2018 došlo k ukončení činnosti tohoto střediska, a to z finančních důvodů. Oblastní charita Břeclav v průběhu roku 2019 jednala s městem Břeclav o znovu užívání budovy. Výsledkem jednání byla dohoda o pronájmu prostor pro svou ekonomickou činnost, kterou představuje od roku 2020 právě Charitní ubytovna.

Tabulka 21: Vývoj nákladů, výnosů a VH azylového domu pro muže a ženy v Kč
(Zdroj: Vlastní zpracování dle: Výkazy OCHB, 2015-2019)

Azylový dům	2015	2016	2017	2018
50 – Spotřebované nákupy	387 704	376 675	533 686	336 557
51 – Služby	259 227	245 745	199 181	192 939
52 – Osobní náklady	2 815 153	2 901 925	3 042 621	3 289 020
Σ Náklady	3 726 455	3 610 838	3 827 407	3 865 966
60 – Tržby za vlastní výkony	3 131 820	1 853 919	3 765 260	3 788 760
64 – Ostatní výnosy	35 600	18 500	56 942	58 810
69 – Provozní dotace	629 900	1 738 418	0	0
Σ Výnosy	3 806 676	3 610 838	3 827 407	3 847 570
VH	80 221	0	0	-18 426

Spotřebované nákupy jsou v roce 2017 nejvyšší z důvodu vyšší spotřeby plynu a drobného dlouhodobého majetku. Hodnota služeb za sledované období klesá, což značí postupný úbytek uživatelů. Naopak osobní náklady neustále rostly až do výše, kdy je nebylo možné pokrýt z výnosů této služby.

Provozní dotace se skládaly především z příspěvků ze státního rozpočtu poskytovaných prostřednictvím krajů, obcí a sociálního odboru vyššího samosprávného územního celku. Od roku 2017 středisko neobdrželo žádnou dotaci, což značně zkomplikovalo jeho životnost. Zisk byl dosažen jen v roce 2015, následovaly 2 roky ve znamení nulového výsledku hospodaření z činnosti a v roce 2018 se služba potýkala se ztrátou, načež bylo rozhodnuto o jejím ukončení.

Doplňková činnost – úklid v Moravské Nové Vsi a Lanžhotě

Doplňková činnost, kterou představuje úklidová služba v Moravské Nové Vsi a Lanžhotě není ztrátová, ovšem pouze v roce 2018 bylo dosaženo zisku.

Tabulka 22: Vývoj nákladů, výnosů a VH ekonomické činnosti OCHB v Kč
(Zdroj: Vlastní zpracování dle: Výkazy OCHB, 2018-2019)

Úklid – MNV, Lanžhot	2018	2019
52 – Osobní náklady	148 904	179 969
Σ Náklady	148 913	180 000
60 – Tržby za vlastní výkony	155 406	180 000
Σ Výnosy	155 406	180 000
VH	6 493	0

2.8 Modifikovaná finanční analýza OCHB

V následující části bakalářské práce se budu věnovat modifikované finanční analýze za období 2015-2019. Analýza je provedena za pomoci vybraných ukazatelů, jež jsou vhodné pro konkrétní nestátní neziskovou organizaci.

Finanční autarkie

Ukazatel autarkie vyjadřuje míru soběstačnosti z hlediska pokrytí nákladů hlavní činnosti z dosažených výnosů. Výsledná hodnota by měla být vyšší než 1, v tom případě výnosy převyšují náklady. Zpravidla bývá uváděna v procentech. (Otrusinová, Kubíčková, 2011, s. 112)

Vzorec pro výpočet vypadá následovně:

$$A_{HV-H\check{C}} = \frac{V_{H\check{C}}}{N_{H\check{C}}} * 100,$$

kde

$A_{HV-H\check{C}}$... autarkie hlavní činnosti na nákladově výnosové bázi,

$V_{H\check{C}}$... výnosy z hlavní činnosti,

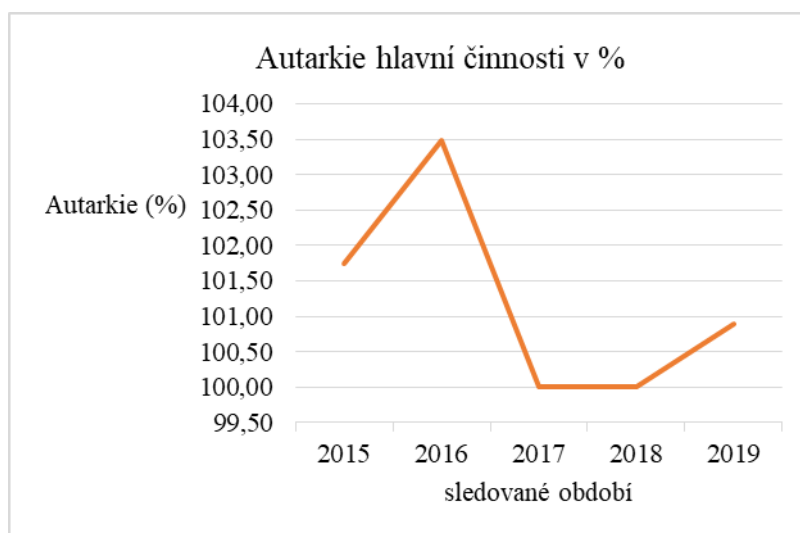
$N_{H\check{C}}$... náklady hlavní činnosti (Kraftová, 2002, s. 102).

Tabulka 23: Ukazatel finanční autarkie OCHB v Kč
(Zdroj: Vlastní zpracování dle: Výkazů OCHB, 2015-2019)

	2015	2016	2017	2018	2019
V_{HČ}	27 764 028	28 191 629	30 722 676	33 746 844	32 434 298
N_{HČ}	27 290 402	27 241 193	30 721 444	33 742 357	32 151 205
A_{HV-HČ}	101,74	103,49	100,00	100,01	100,89

Zobrazená tabulka uvádí hodnoty ukazatele ve sledovaných letech. Ani v jednom roce neklesla výše autarkie pod 100 %, čili pod doporučený 1 bod, lze proto říci, že OCHB dokázala svými výnosy vždy pokrýt veškeré náklady a nebyla ztrátová.

OCHB tedy nemá problém v rámci své hlavní činnosti s krytím nákladů výnosy. Na grafu uvedeném níže je zobrazen vývoj tohoto ukazatele ve sledovaném pětiletém období. Křivka potvrzuje již výše uvedená stanoviska – nejvyšší hodnotou se pyšní rok 2016, následoval výrazný pokles a stagnace, po kterém křivka opět roste.



Graf 4: Vývoj ukazatele finanční autarkie OCHB během sledovaného období v %
(Zdroj: Vlastní zpracování dle: Výkazy OCHB, 2015-2019)

Ukazatele rentability

Každá nezisková organizace dosahuje v rámci své hlavní činnosti hospodářského výsledku, v případě zisku, je tento výsledek hospodaření často diskutabilní, jelikož cílem NO není zisk, ale vyrovnané hospodaření (vyrovnanost nákladů a výnosů). Naopak u doplňkové činnosti představuje zisk základní podmínku k realizování těchto aktivit (Otrusinová, Kubičková, 2011, s. 113). Ukazatele rentability poměřují zisk jako

zobrazení požadovaného výstupu se vstupními veličinami za účelem posouzení míry, ve které přinesly zhodnocení (Otrusinová, Kubíčková, 2011, s. 96).

Rentabilita nákladů doplňkové činnosti

Tento ukazatel poměruje tzv. užitný efekt se vstupy, tedy náklady vynaloženými na jeho produkci. Za užitný efekt je považován zisk. Vyšší hodnota ukazatele odráží účinnější využití vynaložených prostředků, avšak nevypovídá nic o objemu nákladů, zda jsou rozpočtované, odůvodněné nebo jestli překračují rozpočtovanou výši. (Otrusinová, Kubíčková, 2011, s. 113)

Základní vzorec pro výpočet je následující:

$$r_{ND\check{c}} = \frac{HV_{D\check{c}}}{N_{D\check{c}}} * 100,$$

kde

$r_{ND\check{c}}$... rentabilita nákladů doplňkové činnosti,

$HV_{D\check{c}}$... hospodářský výsledek doplňkové činnosti,

$N_{D\check{c}}$... náklady doplňkové činnosti. (Kraftová, 2002, s. 106)

Tabulka 24: Ukazatel rentability nákladů doplňkové činnosti za sledované období v Kč
(Zdroj: Vlastní zpracování dle: Výkazy OCHB, 2015-2019)

	2018	2019
HV_{DČ}	6 493	0
N_{DČ}	148 913	180 000
r_{NDČ}	4,36	0

Tabulka uvádí hospodářský výsledek doplňkové činnosti, kterou konkrétně představuje poskytování úklidu, a to od roku 2018. Dále jsou zde vyčísleny i náklady na tuto činnost a v posledním řádku se nachází výsledná hodnota. OCHB by měla maximalizovat tento ukazatel, ale dle tabulky je jasné, že tomu tak není. Nenulová hodnota je pouze v roce 2018 a ani ta nedosahuje uspokojivé výše. Je možné, že tento ukazatel bude vypadat přívětivěji po zařazení roku 2020, kdy OCHB zahájila v rámci své doplňkové činnosti poskytování charitní ubytovny, za předpokladu, že generovala zisk. Rok 2020 ale není zahrnut do sledovaného období této bakalářské práce, z toho důvodu nelze dále pracovat s ukazatelem.

Ukazatele likvidity

Ukazatele likvidity měří schopnost podniku uspokojit své běžné, krátkodobé závazky (Otrusínová, Kubíčková, 2011, s. 96). Tato schopnost spočívá v přeměně majetku na prostředky, které je možné použít na úhradu závazků. Rozlišujeme 3 stupně likvidity – 1. okamžitá, 2. pohotová, 3. běžná.

Okamžitá likvidita (likvidita 1. stupně)

Okamžitá likvidita představuje schopnost subjektu hradit právě splatné závazky. V ziskovém sektoru se doporučená hodnota pohybuje v rozmezí 0,2 – 0,5. Při dosažení těchto hodnot je subjekt charakterizován jako finančně zdravý. V případě vyšší hodnoty společnost špatně hospodáří s kapitálem, v opačném případě, tedy dosažení nižší hodnoty, subjekt není schopen hradit své závazky. U neziskových organizací je tato hodnota ke konci roku vyšší, a to z toho důvodu, že v závěru roku mívají větší zůstatek peněžních prostředků na účtu a v pokladně (Kraftová, 2002, s. 115).

Okamžitou likviditu lze vypočítat dle tohoto vzorce:

$$L_1 = \frac{P_e}{KZ_v}$$

kde

L_1 ... okamžitá likvidita,

P_e ... peníze a jejich ekvivalenty (krátkodobý finanční majetek),

KZ_v ... krátkodobé závazky (Kraftová, 2002, s. 115).

Tabulka 25: Ukazatel likvidity 1. stupně za sledované období OCHB v Kč
(Zdroj: Vlastní zpracování dle: Výkazy OCHB, 2015-2019)

	2015	2016	2017	2018	2019
Pe	1 529 750	2 425 010	1 113 323	1 339 231	1 673 615
KZ_v	652 012	989 538	928 613	669 587	1 506 618
L₁	2,3	2,4	1,2	2,0	1,1

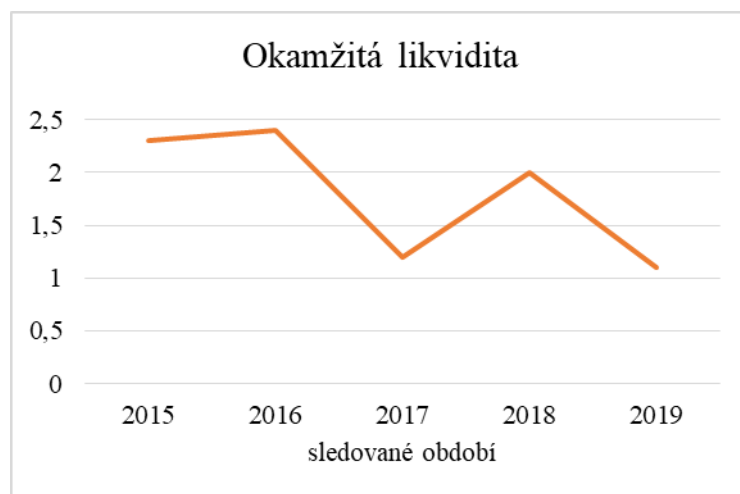
Krátkodobý finanční majetek uvedený v tabulce zahrnuje peníze v pokladně, prostředky na bankovním účtu vedeném u České spořitelny a ceniny, které jsou tvořeny známkami a stravenkami. Do krátkodobých závazků patří dodavatelé, závazky vůči zaměstnancům,

silniční daň, daň z přidané hodnoty, daň z příjmů, srážková daň, ostatní závazky a jiné závazky, dále ostatní krátkodobé finanční výpomoci a dohadné účty pasivní.

Ve všech sledovaných letech tvoří prostředky na bankovním účtu více než 90 % a mají tak podstatný vliv na hodnotu ukazatele. Naopak na krátkodobých závazcích mají největší podíl dodavatelé a jiné závazky.

Výsledné hodnoty ukazatele kolísají. Pohybují se v rozmezí 1,1 – 2,4. Na první pohled je tedy patrné, že tento ukazatel u neziskové organizace dosahuje výrazně vyšších hodnot, než je doporučené rozmezí pro ziskové subjekty. Nejvyšší okamžitá likvidita vyšla v roce 2016, druhá nejvyšší v roce 2015 a poslední rok, kdy hodnota dosahovala čísla 2, byl rok 2018. Ve zbylých dvou letech sice došlo k poklesu, ale schopnost hradit okamžitě splatné dluhy nebyla nijak ohrožena.

Na základě výsledků tohoto ukazatele je zjevné, že OCHB je schopna hradit své právě splatné dluhy, a to nejlíkvidnějším majetkem, kterým se rozumí peněžní prostředky organizace. Nabízí se zde úvaha nad efektivnějším využitím peněžních prostředků a s tím souvisejícím zhodnocením díky spořicímu účtu nebo termínovanému vkladu. OCHB již tuto možnost využívá a po celou dobu sledovaného období má vedený spořicí účet u Sberbank. Avšak tato skutečnost, tedy výše naspořené částky, nebyla při výpočtu okamžité likvidity zahrnuta do krátkodobého finančního majetku. Na níže uvedeném grafu je přehledněji zobrazen vývoj daného ukazatele.



Graf 5: Vývoj ukazatele okamžité likvidity OCHB za sledované období
(Zdroj: Vlastní zpracování dle: Výkazy OCHB, 2015-2019)

Pohotová likvidita (likvidita 2. stupně)

Výsledná hodnota by se měla pohybovat kolem 1,0 a představuje vyrovnanost mezi krátkodobými pohledávkami a krátkodobými závazky. V případě, kdy subjektu vyjde tato hodnota nižší než 1, může být vystaven nebezpečí v podobě nesolventnosti organizace, naopak vyšší hodnoty vypovídají o neefektivním vázání prostředků v penězích nebo pohledávkách, které se nezhodnocují. (Kraftová, 2002, s. 117)

Vzorec, na jehož základě lze tento ukazatel vypočítat, vypadá následovně:

$$L_2 = \frac{P_e + P_o}{KZ_v}$$

kde

L_2 ... pohotová likvidita,

P_e ... peníze a jejich ekvivalenty (krátkodobý finanční majetek),

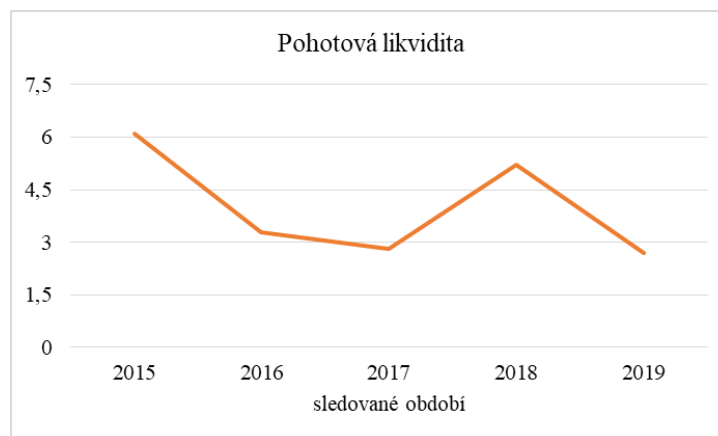
P_o ... krátkodobé pohledávky

KZ_v ... krátkodobé závazky (Kraftová, 2002, s. 116).

Tabulka 26: Ukazatel likvidity 2. stupně za sledované období OCHB v Kč
(Zdroj: Vlastní zpracování dle: Výkazy OCHB, 2015-2019)

	2015	2016	2017	2018	2019
Pe	1 529 750	2 425 010	1 113 323	1 339 231	1 673 615
Po	2 444 387	881 897	1 513 061	2 153 142	2 367 232
KZv	652 012	989 538	928 613	669 587	1 506 618
L₂	6,1	3,3	2,8	5,2	2,7

Ve srovnání s okamžitou likviditou obsahuje pohotová likvidita v čitateli navíc krátkodobé pohledávky, které jsou zastoupeny odběrateli, pohledávkami za zaměstnanci a také ostatní a jiné pohledávky. Dle údajů z tabulky je zřejmé, že hodnoty výrazně kolísají, přičemž nejvyšší hodnota byla dosažena na začátku sledovaného období a převýšila hodnotu doporučenou dokonce šestkrát. Důvodem vysokých výsledných hodnot je výše krátkodobých pohledávek, která často dosahuje vyšší částky než krátkodobý finanční majetek. V roce 2019 je výsledná hodnota nejnižší, což se jeví jako pozitivní a znamená to, že organizace v posledním roce sledovaného období váže méně prostředků v penězích a pohledávkách. Niže uvedený graf zobrazuje vývoj likvidity 2. stupně.



Graf 6: Vývoj ukazatele pohotovové likvidity OCHB za sledované období
(Zdroj: Vlastní zpracování dle: Výkazy OCHB, 2015-2019)

Jednoznačně lze tedy říci, že organizaci nehrozí nebezpečí nesolventnosti, jelikož se ani jednou nedostala, ba dokonce se ani neblížila pod doporučenou hodnotu. U obou ukazatelů likvidity vyšly naopak ve všech sledovaných letech nadprůměrné hodnoty v komparaci se soukromým ziskovým sektorem.

Čistý pracovní kapitál

Čistý pracovní kapitál se vypočítá jako rozdíl mezi oběžnými aktivy a krátkodobými závazky. Konstrukcí se nejvíce blíží k běžné likviditě, resp. k likviditě 3. stupně, která je sestavena na základě stejných údajů pouze s tím rozdílem, že se jedná o poměrový ukazatel, a nikoliv o rozdílový, kterým je čistý pracovní kapitál (Růčková, 2019, s. 60).

Pracovní kapitál je vyjádřen tímto vzorcem:

$$PK = OA - KZv$$

kde

PK ... pracovní kapitál, resp. čistý pracovní kapitál,

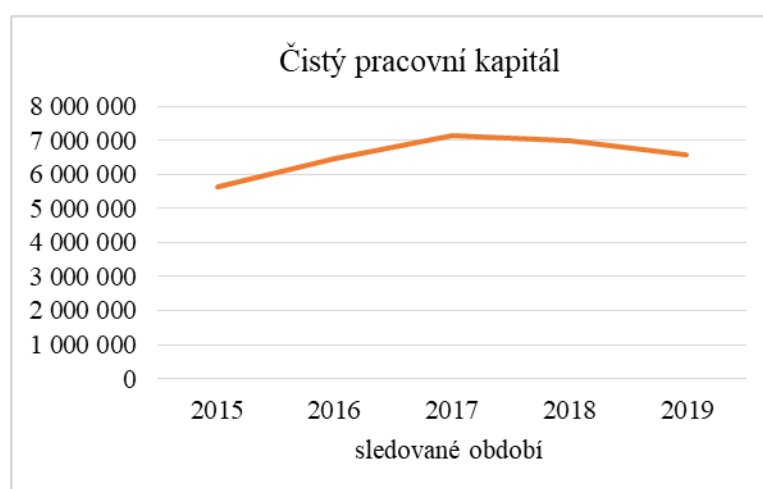
OA ... oběžná aktiva,

KZv ... krátkodobé závazky (Kraftová, 2002, s. 117).

Tabulka 27: Vývoj ukazatele čistého pracovního kapitálu OCHB za sledované období v Kč
(Zdroj: Vlastní zpracování dle: Výkazy OCHB, 2015-2019)

	2015	2016	2017	2018	2019
OA	6 270 732	7 444 514	8 074 008	7 659 146	8 070 963
KZv	652 012	989 538	928 613	669 587	1 506 618
PK	5 618 720	6 454 976	7 145 395	6 989 559	6 564 345

Vzorec pro výpočet čistého pracovního kapitálu zahrnuje celková oběžná aktiva, která se skládají ze součtu krátkodobého finančního majetku, pohledávek a zásob. Výsledné hodnoty ukazatele se pohybují v rozmezí 5 – 7 milionů Kč. Od roku 2015 do roku 2017 měly hodnoty pracovního kapitálu rostoucí tendenci, přičemž za toto tříleté období PK vzrostl o více než 1,5 milionu. Nejvyšší suma pracovního kapitálu vyšla v roce 2017, kdy výsledná hodnota přesahovala sedm milionů, a ve zbývajících dvou letech došlo k poklesu těchto hodnot o více než 500 tisíc. Za celé období generuje oblastní charita kladný výsledek, který značí její dobrou schopnost hradit své finanční závazky včas. Navíc tato skutečnost může posloužit jako ujištění pro současné i potenciální budoucí věřitele. Níže uvedený graf lépe zobrazuje daný vývoj ukazatele.



Graf 7: Vývoj ukazatele čistého pracovního kapitálu OCHB za sledované období
(Zdroj: Vlastní zpracování dle: Výkazy OCHB, 2015-2019)

2.9 Fundraising v OCHB

Závěr analytické části je věnován fundraisingovým aktivitám OCHB. Nejprve je představen individuální fundraising prostřednictvím veřejných akcí s důrazem a analýzou Tříkrálové sbírky, a na konci je zmíněna samotná pozice fundraisera v organizaci.

Veřejné akce

V letech 2015 a 2016 byla uspořádána akce **Noc venku**, na jejíž základě si mohli zájemci vyzkoušet nocování na ulici tak, jak to musí podstupovat stovky lidí bez domova (Výroční zpráva DCHB, 2015-2016). Cílem bylo seznámit veřejnost s problematikou bezdomovectví a zároveň získat potraviny, které byly použity na podporu právě lidí bez domova. Vstupné představovaly trvanlivé potraviny v minimální hodnotě 50 Kč. Byl

připraven i doprovodný program, jehož součástí byly kreativní výtvarné workshopy, divadelní představení od žáků Základní umělecké školy Břeclav nebo vystoupení sboru Polyfonia skládajícím se ze studentů gymnázia Břeclav (Noc venku, 2016). Náklady na organizaci byly vyšší než potraviny, které se od účastníků akce vysbíraly, z toho důvodu již nebyla opakována.

Den charity byl v rámci sledovaného období uskutečněn pouze v roce 2016. V tento den byly prezentovány jednotlivé služby OCHB, dále bylo možné zapůjčení zdravotnických pomůcek pro domácí ošetřování, měření krevního tlaku, rovněž zde byla i zábava pro děti v podobě malování obrázků se zdravotní tematikou nebo různé kvízy. Velkým lákadlem byla také možnost zkušební jízdy na vozítku segway. Současně lidé mohli nahlédnout přímo do prostor konkrétních služeb v rámci Dnu otevřených dveří. Záměrem bylo představit charitu veřejnosti, ale z důvodu nezájmu o tuto akci již nebyla v dalších letech znovu pořádána.

OCHB je dále součástí sbírky **Koláč pro hospic**, jejíž cílem je podpora péče o nevyлéčitelné nemocné pacienty a funguje na základě příspěvků, které lidé poskytnou zakoupením sladkého koláče. Na určených místech jsou každoročně umístěny stánky, kde se veřejnost dozví více informací o fungování charitní hospice (Koláč pro hospic, 2019). V roce 2019 činil výtěžek této akce přes 1 milion Kč, přičemž Oblastní charita Břeclav se podílela přesně 27 766 Kč. Novinku v roce 2019 představovalo převedení této sbírky i do online prostředí, jednalo se tedy o tzv. virtuální koláč a prostřednictvím portálu darujspravne.cz přispělo přes 70 dárců. Další výhodou je také možnost už druhým rokem platit bezhotovostně za pomoci bezkontaktních terminálů. Oblastní charity využívají získané peněžní prostředky k rozvoji mobilních hospiců. V případě Oblastní charity Břeclav se jedná o mobilní hospic sv. Martina.

OCHB se účastní také **Postní almužny**, jejíž podstatou je odkládání přibližné výše ceny odřeknutého požitku do malé papírové schránky, kterou daná osoba poté odevzdá a nasbíraný finanční obnos pomůže potřebným lidem. V případě, že si chce dárcé sám zvolit, komu jeho příspěvek má pomoci, může tak učinit připsáním svého přání do papírové schránky (Postní almužna, 2021). V roce 2019 bylo vybráno celkem 904 326 Kč a z toho 61 256 Kč díky Oblastní charitě Břeclav.

Oblastní charita Břeclav je rovněž zapojena do **Sbírky potravin** konané dvakrát ročně v obchodních řetězcích a jedná se o pomoc nákupem, darováním trvanlivých potravin, které posléze najdou uplatnění u klientů, kterými jsou často matky samoživitelky, osamělí senioři či rodiny v krizi. V roce 2019 bylo věnováno celkem více než 11 tun potravin a hygienických potřeb. OCHB prostřednictvím prodejny TESCO přispěla do celkového výtěžku 1 065 kg.

Tříkrálová sbírka je každoročně pořádána Charitou České republiky. Jednotlivé místní charity, často společně s farnostmi, školami či různými mládežnickými organizacemi, organizují doprovodné akce i distribuci pokladniček a hlavní atribut celé akce, kterým jsou koledníci. Do ulic a obcí vychází až přes 14 tisíc kolednických skupinek, což činí přibližně 50 000 dobrovolníků. Každá skupinka má svého vedoucího, kterým musí být dospělá osoba s průkazem koledníka.

Úspěšnost celé sbírky závisí na aktivitě těchto tisíců lidí po celé republice. Jedná se tak o největší dobrovolnickou akci v ČR. (Tříkrálová sbírka, 2021)

Výtěžek sbírky putuje na pomoc nemocným, handicapovaným, seniorům, matkám s dětmi v tísní a dalším jinak sociálně potřebným skupinám lidí, zejména v regionech, kde sbírka probíhá, přičemž nejméně jedna desetina výnosu je každoročně určena na humanitární pomoc do zahraničí. Dle pevně stanoveného klíče je výnos sbírky rozdělen následovně:

- 65 % vybraných prostředků se vrací charitám, které je vykoledovaly,
- 15 % je určeno na velké diecézní projekty,
- 10 % je vloženo do krizového fondu, odkud jsou uvolněny při mimořádných událostech,
- 5 % využije na své projekty Charita Česká republika,
- 5 % tvoří zákonné režie sbírky (Výroční zpráva DCHB, 2015-2019; Využití, 2021).

Výše získaných prostředků prostřednictvím Tříkrálové sbírky jsou uvedeny v tabulce 28. Lze říci, že jejich hodnota se stále navyšuje. Za veškeré oblasti bylo vykoledováno v součtu přes 28 tisíc Kč v roce 2019. Oblastní charita Břeclav na začátku sledovaného období přispěla částkou převyšující 2 miliony Kč. Tuto skutečnost opakovala až do roku 2018, ve kterém se blížila téměř 3 milionům, a v posledním roce sledovaného období tuto hranici překročila. Tento vývoj svědčí o dobrém povědomí o Tříkrálové sbírce a účinném

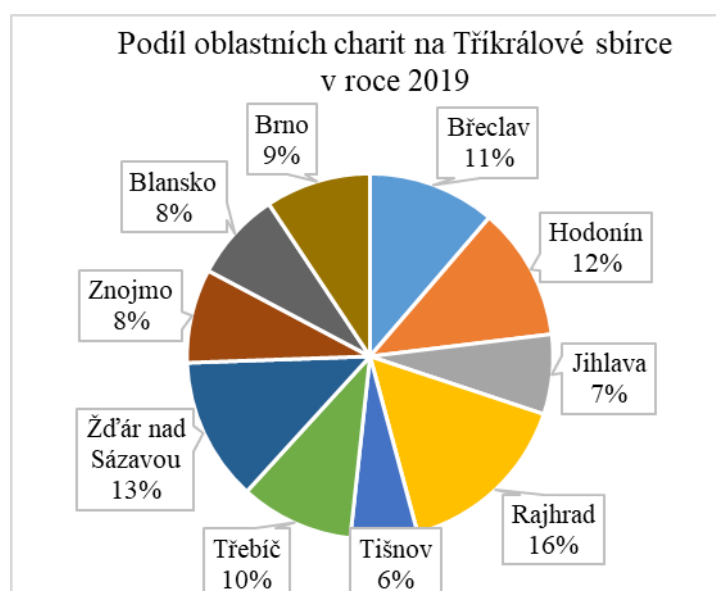
způsobu upoutat a přimět zájemce přispět. Samotné město Břeclav se v rámci oblasti podílelo vždy nejvyšší částkou, přičemž v prvních dvou letech uvedeného období byl tento podíl vyšší než 7 % a ve zbývajících 3 letech se pohyboval v rozmezí 6 – 7 %. Peněžní prostředky získané na území města Břeclav jsou výjimkou, jelikož nemají rostoucí tendenci, a to je také důvodem procentuálního poklesu podílu za celou oblast.

Tabulka 28: Přehled výtěžků z Tříkrálové sbírky za sledované období v Kč
(Zdroj: Vlastní zpracování dle: Výroční zprávy DCHB, 2015-2019)

	2015	2016	2017	2018	2019
Břeclav	177 927	182 288	173 879	204 796	204 194
OCHB	2 350 871	2 523 780	2 704 340	2 946 093	3 183 086
DCHB	20 991 640	22 299 862	23 733 313	26 171 636	28 213 047

Příspěvky na tuto velkou akci byly vybírány za pomoci dobrovolníků a koledníků do kasiček. Na počátku sledovaného období měla OCHB k dispozici 460 kasiček a na jeho konci 560, z čehož vyplývá nárůst o 100 kasiček během období, díky čemuž bylo také možné vybrat mnohem více finančních prostředků.

Oblastní charita Břeclav se každoročně podílí 11 % na celkovém výnosu Tříkrálové sbírky za Diecézní charitu Brno. Představuje její podstatnou část, která je zobrazena níže pomocí grafu. Zaujímá 4. místo z hlediska velikosti příspěvků.



Graf 8: Podíl oblastních charit na Tříkrálové sbírce v roce 2019 v %
(Zdroj: Vlastní zpracování dle: Výroční zprávy DCHB, 2019)

Konkrétně z výtěžku z roku 2015 byl podpořen Dům sv. Agáty prostřednictvím poskytnutí peněžních prostředků na opravu střechy (Výroční zpráva DCHB, 2015). Z výtěžku posledního roku sledovaného období byl podpořen rozvoj a činnosti dobrovolnických farních charit v břeclavském regionu, dále byl poskytnut příspěvek na rozvoj humanitární pomoci v Moldavsku na činnost domácí pečovatelské ošetrovatelské služby a v neposlední řadě byla podpořena a zkvalitněna činnost a rozvoj krizového dobrovolnické centra.

Fundraiser

Dle teoretické části bakalářské práce je fundraiserem osoba, jež se profesionálně zabývá získáváním zdrojů potřebných pro činnost NO. V případě OCHB byly za sledované období fundraisingové aktivity v režii vedoucích jednotlivých služeb, kteří tyto činnosti realizovali spíše prostřednictvím svých známých pracujících ve významných firmách. Avšak tento způsob nebyl příliš efektivní, proto je od roku 2020 na pokyn nadřízené Diecézní charity Brno v souladu se strategickým cílem vytvořena nová pozice pro pracovníka fundraisingu. Jedná se tedy o interního fundraisera, jenž je zaměstnán na hlavní pracovní poměr.

Fundraisingové aktivity tak přebírá nový zaměstnanec a vedoucí jednotlivých služeb se mohou plně věnovat svým střediskům. Významný přínos na základě fundraiserova úsilí byl zaznamenán především ke konci roku, kdy došlo k navýšení darů na podporu Tříkrálové sbírky nebo hospicové péče. Dokonce i napříč dobou „covidovou“ se podařilo získat finanční prostředky na podporu charity od místních restaurací a kaváren. Konkrétně se o to zasloužila akce „**Káva pomáhá**“, do které se zapojila lokální kavárna Café Bulldog a za každý vypitý šálek kávy darovala část výtěžku (33 % z ceny kávy) Oblastní charitě Břeclav, která v konečném důsledku obdržela peněžní prostředky ve výši 2 300 Kč, za které byly zakoupeny dva pulzní oxymetry, což jsou přístroje pro měření obsahu kyslíku v krvi a tepové frekvence. Tyto přístroje napomáhají pro monitorování zdravotního stavu pacientů v Domácím hospici, zejména těch, kteří pro podporu svého dýchání používají kyslíkový koncentrátor.

Ve spolupráci s restaurací U Doubků probíhala akce s názvem „**Svatomartinská husa pomáhá**“, kdy z každé objednané porce bylo věnováno 10 % Oblastní charitě Břeclav na realizaci Domácího hospice sv. Martina, celkem se vybralo 7 000 Kč. O této možnosti

pomoci se veřejnost mohla doslechnout z Rádía Jih, které bylo využito k propagaci této akce. Restaurace U Doubků rovněž podpořila Dům sv. Agáty prostřednictvím toho, co dělá nejlépe, a to vařením. Uvařila tradiční svíčkovou na smetaně pro všech 25 dětí nacházejících se v azylovém domě.

Za vznikem zmíněných akcí a získáním ať už finančních nebo hmotných darů stojí velké úsilí, a to zejména na straně fundraisera. Ze všeho nejdříve je zapotřebí oslovit potencionální dárce formou emailu adresovaného vedení podniku, kde fundraiser stručně popíše svůj záměr a požádá o podporu. Tento email po pár dnech doplní telefonátem a v případě kladného vyřízení a vzájemného pochopení je domluvena schůzka, na které jsou sjednávány další podrobnosti. Dárci slyší převážně na pomoc seniorům a dětem. U lidí bez domova nebo drogově závislých již tak velký zájem na pomoci prostřednictvím darů není.

Avšak spolupráce s lokálními podniky probíhala i dříve. V roce 2016 se konal charitativní koncert v břevlavské kavárně Kafe Piksla, výtěžek z dobrovolného vstupného dosáhl výše 5 823 Kč a zajistil zážitkový program pro děti z azylového domu. V roce 2018 se spolupráce s kavárnou opakovala v podobě benefičního koncertu tří kapel („**Benefičák pro Káčko v Kafe Piksla**“) na podporu Kontaktního centra s terénním programem a bylo vybráno 9 000 Kč. Oblastní charitě Břeclav je projevována podpora i ve formě pracovní síly, kdy konkrétně firma Fosfa, a.s. v rámci firemního dobrovolnictví pomohla natřít lavičky a domečky, posekat trávu či upravit prádelní šňůry v prostorách Domova sv. Agáty, již zmíněný podnik dále vyjádřil svou podporu OCHB v podobě hmotných darů, kdy poskytl prací a mycí prostředky z vlastní výroby pečovatelské službě. Největší okresní zaměstnavatel Gumotex a.s. daroval v rámci povánoční sbírky hraček, oblečení a školních potřeb již podruhé několik pytlů do azylového domu sv. Agáty, zatímco v roce 2016 předali 17 velkých pytlů, v roce 2017 darovali více než dvojnásobek. Dodávka, která tyto pytle vezla jako překvapení do Domova sv. Agáty, byla naplněna až po strop přesně 36 pytlí, z čehož největší část tvořilo oblečení a ložní prádlo (28 pytlů), další dva pytle obsahovali obuv a zbylých šest pytlů bylo naplněno hračkami, hrami, knihami a různými školními potřebami.

3 ZHODNOCENÍ VÝVOJE HOSPODAŘENÍ A FUNDRAISINGU

Dle předchozích analýz je tato kapitola věnována souhrnnému zhodnocení vývoje hospodaření a fundraisingových aktivit Oblastní charity Břeclav za období 2015-2019.

Oblastní charita Břeclav poskytuje služby sociální a zdravotní péče. Cílovou skupinu představují zejména senioři, pro které je určena Domácí zdravotní péče (CHOS) a Charitní pečovatelská služba (CHPS), dále lidé bez domova, kteří mohou využít služby Domova sv. Agáty, Nízkoprahového denního centra (NDC) nebo Charitní ubytovny (doplňková činnost) a také uživatelé návykových látek, pro které je vymezen prostor v rámci Kontaktního centra s terénním programem.

3.1 Hlavní činnost

Za účelem zhodnocení hospodaření oblastní charity je na počátku analytické části srovnán vývoj celkových nákladů a výnosů z hlavní činnosti neziskové organizace. Nejdříve jsou analyzovány náklady, které nelze jednoznačně charakterizovat jako stále rostoucí nebo klesající, ba naopak kolísají. První dva roky sledovaného období převyšují 27 milionů Kč, od roku 2017 přesahují 30 milionů Kč. Mezi roky 2016 a 2017 došlo k navýšení o téměř 13 % a následující meziroční změna byla ve znamení přibližně 9 % nárůstu. Nejvyšší hodnoty dosáhly v roce 2018, kdy rozdíl oproti prvnímu sledovanému roku činil 6 303 043 Kč. Toto navýšení bylo ovlivněno státním rozhodnutím o navýšení platových tarifů v celé sféře sociálních služeb v předchozím roce, rovněž se na tom částečně podílel i rozvoj služeb a s tím spojený nárůst počtu úvazků.

V průběhu celého období představuje nejvyšší nákladovou položku právě skupina osobních nákladů složená ze mzdových nákladů, zákonného soc. a zdr. pojištění, ostatní soc. pojištění a zákonných soc. nákladů, která tvoří v průměru 73 % celkových nákladů. Mzdové náklady kopírují vývoj celkových nákladů, což znamená, že v prvních dvou letech byly rovněž nižší (do 20 milionů Kč) a v následujících letech již přesáhly 22 milionů Kč.

Náklady na sociální a zdravotní zabezpečení jsou zastoupení v celkových nákladech hlavní činnosti v rozmezí 18 – 20 %. Průměrně se pohybují ve výši 5 848 585 Kč za rok.

Druhé místo v kategorii nejvyšší nákladová položka zaujímají spotřebované nákupy, které tvoří průměrně 12 % celkových nákladů. Do této skupiny se řadí spotřeba materiálu, energie a pohonných hmot. Nejvyšších částek dosahuje spotřeba materiálu, přičemž největší část je tvořena zdravotnickým materiálem a DDHM od 3 000 do 40 000 Kč, který výrazně stoupl v roce 2017 za účelem pořízení rehabilitačních pomůcek do střediska CHOS a současně k dovybavení Domova svaté Agáty a Azylového domu pro muže a ženy. Spotřeba pohonných hmot souvisí s používáním služebních motorových vozidel pro hlavní činnost. Ačkoliv OCHB používá tyto vozidla pro svou hlavní činnost a z titulu ustanovení § 2 odst. 1 zákona č. 16/1993 o dani silniční by tato vozidla neměla být předmětem daně, tuto daň platí, jelikož poskytuje i zdravotní služby, které jsou zatíženy daní, a proto je povinna platit tuto daň celá organizace, a ne pouze dané středisko.

Neméně důležitou částí nákladů jsou služby, jejichž průměrný podíl na celkových nákladech je ve výši 11 % a zastřešují opravy a udržování, cestovné, náklady na reprezentaci a ostatní služby. Nejobsáhlejší díl tvoří ostatní služby, do kterých oblastní charita řadí mimo jiné i náklady související se vzděláváním svých zaměstnanců, které každoročně převyšují částku 100 000 Kč. OCHB zmíněné vzdělávání zajišťuje formou školení buďto vnitřní organizační jednotkou Diecézní charity Brno anebo cizími dodavateli. Rovněž je investováno značné množství finančních prostředků do metodického vedení, poradenství a supervize, z čehož lze usuzovat pozdější využití získaných znalostí v pracovním procesu a s tím souvisejícím zkvalitněním a zefektivněním poskytovaných služeb.

Hlavní činnost OCHB je financována z interních i externích zdrojů. Interní zdroje představují zejména tržby za vlastní výkony (služby) a nejčastěji jsou to příjmy od uživatelů jednotlivých středisek. Tyto příjmy jsou pro existenci a fungování oblastní charity zcela zásadní, jelikož tvoří v průměru přes 50 % celkových příjmů. Externí zdroje zahrnují příspěvky (dary) od fyzických a právnických osob, dotace ze státního rozpočtu a rozpočtů územně samosprávných celků. Na celkových příjmech mají 40 % podíl a jsou tedy rovněž velmi důležitým zdrojem potřebným k provozu a zajišťování nabízených služeb.

Tržby za vlastní výkony dosahují nejnižší hodnoty v roce 2019, kdy došlo ke snížení o téměř 30 % vůči předešlému roku. Za tento pokles může z velké části ukončení služby

azylového domu pro muže a ženy. Na druhou stranu provozní dotace dosahovaly v posledním roce sledovaného období hodnotu nejvyšší, kdy došlo naopak k nárůstu o téměř 30 % ve srovnání s rokem 2018. Konkrétně toto navýšení způsobila dotace od Jihomoravského kraje, která byla vyšší o 76 % oproti předešlému roku a sloužila především k řešení výrazného nárůstu platových tarifů v sociální sféře z předchozího roku. Ke stálé skupině donátorů se v roce 2019 přidal i Úřad práce, který poskytl finanční prostředky na úhradu mzdových nákladů. Ostatní výnosy odrážejí mimo jiné výši zúčtování fondů, úroky na běžném a termínovaném vkladu a snížení odpisů z titulu dotace a darů, jež každoročně přesahovalo 200 000 Kč a v letech 2017 a 2018 dokonce 300 000 Kč. Od roku 2017 je výše ostatních výnosů zásadně vyšší než v předchozích letech zejména z důvodu zúčtování vyšších částek fondů, konkrétně Tříkrálové sbírky. Rovněž od roku 2017 došlo k navýšení příspěvků (darů) od drobných dárců, které nejdříve první dva roky tvořili kolem 20 % celkových příspěvků a od třetího roku již více než polovinu. V roce 2019 získala OCHB dar ve výši 30 000 Kč od nadace TESCO, a to díky veřejnosti, která hlasovala pomocí získaných žetonů za nákup v Tesco a následně je přidělila k projektu, jež zákazníkы zaujal. Jednalo se o projekt, díky kterému byl zakoupen zvedák pro imobilní pacienty a současně tak došlo ke zkvalitnění pečovatelské služby.

Rozdílem mezi uvedenými výnosy a náklady vznikne jistý výsledek hospodaření. V případě Oblastní charity Břeclav byl po celou dobu sledovaného období hospodářský výsledek kladný, z čehož plyne, že OCHB je schopna pokrýt náklady svými výnosy, a ještě může disponovat se ziskem a investovat jej dále do své činnosti a tím ji neustále rozvíjet. Nejvyššího zisku blížícího se k 1 milionu Kč dosáhla v roce 2016. Naopak nejnižší kladný výsledek hospodaření zaznamenala v roce 2017, ve kterém sice byly tržby za vlastní výkony nejvyšší, ale naopak provozní dotace v tomto roce se řadily k těm nejnižším a z toho důvodu zde nevznikl příliš velký převis finančních prostředků z činnosti. Od prostředního roku analyzovaného období výše zisku roste, ačkoliv se v roce 2018 lišil pouze o 3 255 Kč. Skokové zvýšení zaznamenal poslední rok, kdy výnosy převýšily náklady o 283 093 Kč. Značným faktorem, který ovlivňoval výši hospodářského výsledku, jsou rozhodně osobní náklady, které se od roku 2017 výrazně zvýšily a zasahovaly tak do každoroční výše nákladů.

3.2 Shrnutí hospodaření v rámci hlavní činnosti OCHB

Do hospodářského výsledku OCHB za rok 2015 se promítla hodnota darovaných drobných movitých věcí (přes půl milionu Kč), které je nutno dle platné metodiky proúčtovat do nákladů. Výše výnosů byla ovlivněna zvýšením výnosů z titulu dotací na investice.

V roce 2016 byl zaznamenán mírný nárůst výnosů zapříčiněný zejména navýšením dotací od ministerstev oproti roku 2015 o 28 %, dotací od obcí o 42 %, dotace z krajů se zvýšily oproti roku 2015 o necelých 13 %. U darů byl pokles o 66 %.

Rok 2017 přinesl značné navýšení objemu mezd, které vzniklo i s rozvojem služeb. Nárůst výnosů v roce 2017 byl způsoben především zvýšením vlastních výkonů a služeb o 24 % a navýšením dotací od ministerstev o bezmála 52 % oproti roku 2016. Dotace od obcí se oproti roku 2016 snížily o téměř 69 %, dotace z krajů o 38 %. K navýšení výnosů v roce 2017 přispěl také nárůst ostatních výnosů zejména příspěvků od drobných dárců a to o 61 %.

Výše mzdových nákladů v organizaci v roce 2018 byla ovlivněna dvojnásobným navýšením platových tarifů v celé sféře sociálních služeb. Navýšení objemu mezd o 11 % vzniklo i částečně s rozvojem služeb.

Oblastní charita Břeclav se v uplynulém roce 2019 zaměřila na stabilizaci a rozvoj stávajících sociálních a zdravotních služeb a podporu dobrovolnictví. V tomto roce bylo zahájeno užívání nových webových stránek, které splňují jak nároky na moderní komunikaci, tak i vizuální propojení celé diecézní rodiny.

Oproti předchozím létům, kdy došlo k mnoha změnám ve fungování a financování v celé sféře sociálních a zdravotních služeb, byl rok 2019 především rokem stabilizace. Celkové mzdové náklady klesly meziročně o 3 %. Tržby za vlastní výkony organizace rovněž klesly, ale výše výnosů tím nebyla příliš ovlivněna, jelikož vykazovaný pokles je způsoben jen účetní operací - dříve fakturované služby v individuálních sociálních projektech financovaných z evropských fondů se nově evidují jako ostatní dotace, proto je hodnota provozní dotace v roce 2019 nejvyšší a kompenzuje tak pokles v rámci výnosů za vlastní výkony.

3.3 Doplnková činnost

Ve sledovaném období provozuje OCHB doplňkovou činnost pouze v letech 2018 a 2019, což je poměrně krátká doba na posouzení efektivnosti této aktivity. Nicméně v kapitole rozebírající jednotlivé služby z hlediska nákladů, výnosů a výsledku hospodaření je zobrazena i ekonomická činnost v podobě poskytování úklidových služeb v Moravské Nové Vsi a Lanžhotě. Náklady na tuto službu jsou fakturovány přímo zmíněným obcím. Doplnková činnost generovala zisk pouze v roce 2018 ve výši 6 493 Kč a v roce 2019 byl výsledek hospodaření nulový. Je zřejmé, že OCHB zvládá i v rámci své doplňkové činnosti pokrýt svými výnosy vynaložené náklady, nicméně jí nezbyvají finanční prostředky k dalšímu použití a rozvoji. Cílem této činnosti je dosažení zisku, proto by bylo vhodné do budoucna zvážit možnosti ke zvýšení příjmů.

OCHB do své doplňkové činnosti od roku 2020 zařadila i poskytování ubytování na základě živnostenského oprávnění. Jedná se o Charitní ubytovnu, o kterou je velký zájem, její kapacita je neustále naplněna a za první rok svého fungování generovala zisk ve výši 260 000 Kč. Zmíněná služba není zahrnuta do analýzy nákladů a výnosů, jelikož zahájení provozu proběhlo v roce 2020 a tato bakalářská práce se vztahuje na období 2015-2019. Je tedy otázkou, zda bude ubytovna generovat zisk i v budoucích letech.

Ačkoliv je Oblastní charita Břeclav povinna rozlišovat ve svých výkazech hlavní a doplňková činnost, ve skutečnosti tomu tak není. Jelikož tato zákonem daná povinnost nebyla ve výkazech zohledněna, bylo čerpání informací z výkazů náročnější.

3.4 Jednotlivá střediska

Částečné zhodnocení hospodaření jednotlivých středisek je uvedeno již výše v kapitole zabývající se právě těmito službami a jejich výší nákladů, výnosů a hospodářského výsledku. Proto je tato část věnována spíše shrnutí a komparaci těchto útvarů.

Charitní ošetrovatelská služba představuje nákladově nejzatíženější úsek Oblastní charity Břeclav. V letech 2015, 2017 a 2019 dosahovaly náklady více než 8 milionů Kč a shodný vývoj zaznamenaly i výnosy, pouze s tím rozdílem, že v roce 2015 převýšily 9 milionů Kč. Rovněž ji lze charakterizovat i jako nejvýnosnější, o čemž svědčí i každoroční dosahování zisku.

Náklady charitní pečovatelské služby jsou v prvních třech letech sledovaného období vyšší než výnosy a z toho důvodu převažuje ztráta. Ke změně dochází v roce 2018, kdy se výrazně zvyšují náklady (téměř o 3 miliony Kč) a současně i výnosy, které se zvýšily o necelých 3,5 milionu Kč. Od té chvíle generuje CHPS zisk. Ke značným změnám došlo zejména v důsledku zdůrazňování potíží souvisejících s financováním sociálních služeb a následného naléhání na řešení tohoto problému. Výsledkem bylo právě již několikrát zmiňované navýšení platových tarifů a dotací.

Kontaktní centrum s terénním program se jeví po celou dobu jako stabilní. Náklady jsou přesně ve stejné výši jako výnosy, a tak je výsledek hospodaření nulový.

Nízkoprahové denní centrum vyjma roku 2015, kdy zaznamenalo ztrátu, kopíruje charakteristiku kontaktního centra a drží se konstantního nulového výsledku hospodaření.

Domov sv. Agáty lze zhodnotit shodně jako dvě předchozí střediska pouze s jednou odlišností týkající se roku 2015, v němž výnosy dosáhly vyšší hodnoty než náklady a bylo tak dosaženo zisku.

Azylový dům pro muže a ženy v prvním roce analyzovaného období dosáhl zisku přes 80 000 Kč a v dalších dvou letech udržel výsledek hospodaření na nule. V posledním roce svého fungování již zaznamenal ztrátu, a jelikož nebyly k dispozici další finanční prostředky na provoz této služby, bylo nutné ji ukončit.

3.5 Výsledky modifikované finanční analýzy

Po zanalyzování nákladů a výnosů Oblastní charity Břeclav bylo za pomoci vybraných ukazatelů finanční analýzy zjištěno, zda je organizace soběstačná nebo jak likvidní má majetek.

Autarkie, která na základě nákladů a výnosů vypovídá o míře soběstačnosti z hlediska pokrytí nákladů hlavní činnosti z dosažených výnosů, by v ideálním případě měla dosahovat hodnoty 100 %. Z provedených výpočtů je zřejmé, že OCHB této hodnoty dosahuje každoročně a v letech 2015 a 2016 je dokonce vyšší, což lze hodnotit velmi kladně.

V rámci rentability byl zvolen ukazatel rentability nákladů doplňkové činnosti. Zjištěné hodnoty nejsou vysoké, a tudíž se nejeví jako příznivé. Vzhledem k tomu, že se jedná pouze o dvouleté období a poměrně nevynikající doplňkovou činnost by bylo na místě

zvážit efektivitu této doplňkové činnosti a možnosti jejího rozšíření. Od roku 2020 je součástí ekonomické činnosti i Charitní ubytovna, která by svými nákladovými a výnosovými položkami mohla značně ovlivnit tento ukazatel a zlepšit výsledné hodnoty.

Dále byly spočítány likvidity, konkrétně okamžitá, pohotová a tzv. čistý pracovní kapitál. Co se týče okamžité likvidity, tak hodnota v letech 2015-2019 dosahuje v průměru výše 1,8. Pro subjekty v ziskovém sektoru je doporučená hodnota 0,2, u neziskových organizací jsou tyto hodnoty zpravidla vyšší, avšak pokud vychází příliš vysoká čísla, vypovídají o neefektivním vázání peněžních prostředků. Pohotová likvidita optimálně kolísá kolem hodnoty 1,0, kterou OCHB každoročně překračuje. Čistým pracovním kapitálem se rozumí disponibilní prostředky organizace. Výsledné hodnoty tohoto ukazatele se každoročně pohybují v řádech milionů a v letech 2015-2017 mají rostoucí tendenci. Ze zjištěných hodnot vyplývá, že oblastní charita disponuje dostatečným množstvím finančních prostředků pro zajištění své běžné činnosti. Dle výsledných hodnot lze tedy říci, že organizaci nehrozí nebezpečí nesolventnosti, na druhou stranu se jeví jako vhodné zvážit využití volných finančních prostředků k možným investicím za účelem efektivnějšího zhodnocení těchto prostředků. Při výběru vhodného způsobu investování je nutné myslet na to, že OCHB jako nezisková organizace nemůže při volbě investic příliš riskovat, jelikož je vázána typem peněžních prostředků. Podstatnou část tvoří účelově vázané dotace, jejichž čerpání je přesně stanoveno. Oblastní charita Břeclav musí mít tyto prostředky okamžitě k dispozici. Situace, kdy by na jejich vyplacení musela čekat je nepřijatelná.

3.6 Zhodnocení fundraisingových aktivit OCHB

Hlavní fundraisingová aktivita OCHB spočívá v získávání finančních prostředků od státní správy a místní samosprávy a rovněž prostřednictvím individuálních projektů a zakázek EU. K získání těchto finančních prostředků je nutné podat žádost o dotaci, jejíž součástí je i rozpočet na příští účetní období. Fundraising charity je zaměřen také na podniky, které představují významnou podporu v jejím financování. Například do tradiční sbírky Koláč pro hospic se v roce 2019 připojilo i mnoho nových partnerů, čímž vzrostla i popularita této sbírky, která ještě více podpoří její účel. OCHB dále pořádala i akce pro širokou veřejnost, jimiž byli v roce 2015 a 2016 „Noc venku“, která

ale kvůli malému zájmu skončila, v roce 2016 „Den charity“, kde oblastní charita prezentovala své služby a rovněž umožnila prohlídku svých prostor v rámci „Dne otevřených dveří“, nicméně i o tuto akci byl malý zájem, z toho důvodu se již v dalších letech neopakovala. Na druhou stranu jako úspěšné se jeví spolupráce s místními podniky, konkrétně restaurace a kavárny, kdy byly uspořádány zejména v posledním roce sledovaného období akce „Káva pomáhá“ a „Svatomartinská husa pomáhá“. Oblastní charita se podílí i na Tříkrálové sbírce, která pomáhá sociálně potřebným. Výtěžek z této sbírky v rámci OCHB každoročně roste a současně narůstá i počet dobrovolníků.

V rámci zdokonalení firemního fundraisingu byla v roce 2020 vytvořena pozice pro interního specialistu, tedy fundraisera. Přínos se projevil brzy, a to v podobě získání dotací především do Tříkrálové sbírky a rovněž v podobě zlepšení propagace. Co se týká propagace, jsou služby a pořádané akce propagovány například na internetových i facebookových stránkách města Břeclav, v Břeclavském deníku či Radnici, na facebookové stránce Oblastní charity Břeclav, dále díky článkům v Novém životě, prostřednictvím Zpráv z jihu Moravy, jejichž autorem je TV Fenix nebo prostřednictvím slavných osobností (herci, zpěváci) zejména v případě Tříkrálové sbírky – Tříkrálového koncertu.

Silné a slabé stránky OCHB

Dle provedených analýz a získaných informací o působení OCHB mohu říci, že organizace poskytuje služby kvalitně a s profesionálním přístupem, čímž plní cíle svých služeb a rovněž přání klientů. Po absolvování výše uvedených služeb jsou uživatelé schopni najít a udržet si práci, samostatně hospodařit se svým majetkem a úspěšně se začlenit do společnosti. Do **silných stránek** lze zařadit:

- + široká nabídka služeb orientovaných na rozsáhlou cílovou skupinu klientů,
- + ambulantní i terénní forma poskytování služeb, obstarání nákupu, poradenství,
- + zapůjčení polohovacích pomůcek,
- + pohotovostní reakce na možnost získání finančních prostředků z individuálních projektů EU,
- + získání finančních prostředků z nadací,
- + personál, který dodržuje etický kodex organizace a rovněž sdílí její hodnoty a vizi, individuální přístup,

- + přehledné webové stránky,
- + rostoucí vývoj sbírkových dobrovolníků,
- + samostatná pracovní pozice fundraisera,
- + spolupráce s místními školami a podniky,
- + neustálý rozvoj jednotlivých služeb,
- + velký důraz na vzdělávání zaměstnanců, rozšiřování kvalifikace pracovníků,
- + vícezdrojové financování.

Mezi **slabé stránky** patří:

- komunikace s veřejností prostřednictvím sociálních sítí,
- nízká míra informovanosti veřejnosti o poskytovaných službách a akcích,
- nesoulad informací: uvedené údaje na stránkách OCHB a od zaměstnanců proti výročním zprávám DCHB,
- poměrně vysoká likvidita značící nezhodnocování finančních prostředků,
- ztrátová činnost některých středisek,
- neefektivní doplňková činnost za sledované období.

Je zřejmé, že silné stránky organizace převládají nad těmi slabými, z čehož lze usuzovat, že Oblastní charita Břeclav je bezpochyby společensky odpovědnou, transparentní a otevřenou organizací. Naplňuje své poslání a přispívá tím ke zkvalitnění životních podmínek všech lidí, kteří se na ni obrátí.

4 VLASTNÍ NÁVRHY ŘEŠENÍ

Na základě souhrnného zhodnocení vývoje hospodaření a fundraisingových aktivit jsou v této kapitole vypracovány vlastní návrhy řešení za účelem zlepšení situace organizace a získáním dalších finančních prostředků pro její činnost. Jednotlivé návrhy jsou zaměřeny na 4 oblasti, a to:

- rozšíření služeb za účelem eliminace ztráty generované středisky,
- efektivní komunikace na sociálních sítích i mimo ně,
- efektivnější doplňková činnost,
- zhodnocení volných peněžních prostředků.

4.1 Rozšíření služeb za účelem eliminace ztráty generované středisky

Na základě analytické části, konkrétně v kapitole 3.7 Náklady, výnosy a výsledek hospodaření jednotlivých služeb Oblastní charity Břeclav, bylo zjištěno, že některá střediska generovala za sledované období ztrátu. Z toho důvodu by bylo vhodné zajistit dostatečnou výši výnosů, aby nedošlo k situaci, kdy by náklady převyšovaly výnosy.

Zejména u charitní pečovatelské služby a nízkoprahového denního centra vyšel záporný výsledek hospodaření. Vzhledem k tomu, že v rámci výnosů u střediska NDC není evidována skupina 60 – Tržby za vlastní služby je výše získaných peněžních prostředků značně závislá na získaných dotacích, přijatých příspěvcích a peněžních prostředcích rozdělovaných ze sbírek. Jak už bylo řečeno v závěru kapitoly 3.9 Fundraising OCHB dárce raději podpoří péči o seniory nebo děti v azylovém domě ve srovnání s nízkoprahovým denním centrem, které je určeno pro lidi bez domova. Pro tuto službu je tedy důležité, aby své náklady udržovala ve stejné výši jako výnosy, čímž se její výsledek hospodaření bude rovnat nule.

Naopak u charitní pečovatelské služby, kde byla rovněž evidována ztráta během období 2015-2019, jsou výkony provedené pracovníky Oblastní charity Břeclav zpoplatněny dle platného ceníku viz. příloha 6. Tržby za tyto úkony vstupují do výnosů a evidují se v účtové skupině 60. Za účelem dosažení jejich zvýšení navrhuji Oblastní charitě Břeclav zvýšit cenu za prováděné výkony, a to z ceny 120 Kč za hodinu na 130 Kč za hodinu, přičemž cena za 10 minut by se rovněž navýšila o 10 Kč, tedy z 20 na 30 Kč, dále cena praní a žehlení prádla by z původních 60 Kč za kg stoupla na 70 Kč za kg. Zvýšenou cenu

již používají i okolní oblastní charity (např. Hodonín, Blansko, Znojmo), z toho důvodu si dovoluji tvrdit, že je toto navýšení na místě. Zároveň doporučuji nově nabídnout v rámci pomoci při zajištění chodu domácnosti službu „Pomoc při zajištění velkého úklidu (sezónní úklid, úklid po malování)“ v cenové výši 130 Kč za hodinu a dále podobně vytvořit pomocnou službu „Velký nákup (týdenní nákup, ošacení, vybavení domácnosti)“ za cenu 115 Kč za úkon. Jako další navrhuji přidat službu v poslední kategorii týkající se zprostředkování kontaktu se společenským prostředím, a to „Doprovázení dětí do školy, lékaři a zpět“ za cenu 130 Kč za hodinu. Pro přehlednější zobrazení navrhovaných změn je níže uvedena tabulka.

Tabulka 29: Přehled navrhovaných změn pro CHPS
(Zdroj: Vlastní zpracování dle: Ceník CHPS OCHB)

Původní cena služeb	Navrhovaná cena služeb
120 Kč/hod	130 Kč/hod
20 Kč/10 minut	30 Kč/10 minut
20Kč/oběd	30Kč/oběd
60 Kč/kg	70 Kč/kg
Navrhovaná služba	Doporučená cena
Pomoc při zajištění velkého úklidu (sezónní úklid, úklid po malování)	130 Kč/hod
Velký nákup (týdenní nákup, ošacení, vybavení domácnosti)	115 Kč/úkon
Doprovázení dětí do školy, lékaři a zpět	130 Kč/hod

Zjednodušeně řečeno veškeré dosavadní ceny navrhuji navýšit o 10 Kč a zařadit mezi již poskytované výkony další 3 výše zmíněné.

Výše úhrady za hodinu je poměrně krácena podle skutečně spotřebovaného času, který je nezbytný k zajištění úkonu. Pečovatelka jej započítává od doby, kdy vystoupí z auta a jde zajišťovat požadované úkony, až do doby, kdy do auta po vykonání úkonů zase nastoupí. Výše úhrady za úkon představuje pevně stanovenou částku bez ohledu na čas, který pečovatelka daným úkonem stráví. Výše úhrady prádla je stanovena za 1 kg prádla.

Na základě těchto změn dojde k rozšíření pečovatelské služby a s tím souvisejícímu zvýšení tržeb. Pokud tedy nedojde k výraznému navýšení nákladů, neměl by se výsledek hospodaření dostat do záporných hodnot, ale naopak by měl zvyšovat svou hodnotu.

Osoby, které jsou závislé na pomoci jiné fyzické osoby, zejména z důvodu dlouhodobě nepříznivého zdravotního stavu, mohou využít na pokrytí této služby příspěvek na péči. Aby byl osobě příspěvek přiznán, je nutné podat písemnou žádost. Výše příspěvku se odvíjí od stupně závislosti a věku, přičemž osobě mladší jednoho roku nenáleží. Rozhodnutí o příspěvku na péči je v pravomoci krajské pobočky Úřadu práce ČR. Tento příspěvek je poskytován dle zákona č. 108/2006 Sb., o sociálních službách, v platném znění a Vyhlášky č. 505/2006 Sb., kterou se provádějí některá ustanovení zákona o sociálních službách, ve znění pozdějších předpisů.

Celkový přínos zvýšení cen

V roce 2019 bylo pečováno o 318 uživatelů a výše tržeb za vlastní výkony dosáhla 1 956 916 Kč. Podíl tržeb a původní hodinové sazby představuje celkový počet hodin věnovaný uživatelům, který je dále roznásoben novou hodinovou sazbou, čímž je dosaženo nové výše tržeb.

Pro zjednodušení výpočtu používám pouze hodinovou sazbu za provedenou službu a matematické zaokrouhlení.

Tržby za vlastní výkony / původní hodinová sazba = 1 956 916 / 120 = 16 308 hodin

Celkový počet hodin x nová hodinová sazba = 16 308 x 130 = 2 120 040 Kč

Při stejném počtu uživatelů v péči po navrhovaném zvýšení hodinové sazby za služby bude dosaženo tržeb za vlastní výkony ve výši 2 120 040 Kč. Rozdíl mezi původními tržbami a tržbami po zvýšení ceny činí 163 124 Kč.

4.2 Efektivní komunikace na sociálních sítích i mimo ně

V této kapitole zabývající se návrhem na zlepšení komunikace oblastní charity s veřejností jsou rozebrány čtyři podnávrhy, které mají za cíl pomoci OCHB s její komunikací prostřednictvím dnes velmi oblíbených sociálních sítí a rovněž i v rámci skutečné komunikace za účelem zvýšení povědomí veřejnosti o svém fungování.

Facebookový profil

V souvislosti s Kontaktním centrem a terénním programem a stále aktuální problematikou drog doporučuji věnovat pozornost práci s facebookovým profilem, na kterém by organizace měla informovat veřejnost i o drogové problematice a zároveň by více přiblížila celou šíři činnosti zařízení, aby nebylo vnímáno pouze jako místo pro výměnný program jehel a stříkaček. V prostředí této sociální sítě by také nabídla atraktivní prezentaci využitím příspěvků a článků, jež by se týkaly drog a jejich užívání i dalším skupinám uživatelů drog, zejména tanečních drog či marihuany. Dále je důležité, aby byly podávány i informace o ostatních službách, akcích či darech.

OCHB působí na svém facebookovém profilu poměrně aktivně, zveřejňuje příspěvky, ve kterých děkuje jednotlivým dárcům za poskytnuté finanční i nefinanční dary. Rovněž velmi intenzivně propaguje sbírky (Tříkrálová sbírka, Koláč pro Hospic, Potravinová sbírka), nicméně veškeré informace mají malý dosah. Jejím profilu dalo „To se mi líbí“ přes 630 lidí. Proto by bylo vhodné zvýšit jednak počet fanoušků stránky, resp. profilu a také publikovat své aktivity mimo svou stránku do skupin, které se zajímají o dění v jednotlivých městech a mají výrazně větší počet členů, jako je např. skupina „Břeclaváci“ či „Břeclavsko“, kde se počet členů pohybuje v tisících.

OCHB v době sbírky na podporu domácího hospice („Koláč pro hospic“) sdílela na své facebookové stránce i tzv. „hospicové recepty“. Vždy k těmto receptům byl připojen krátký úvod a představení některého z pracovníků domácího hospice. Doporučuji v této sérii receptů i nadále pokračovat a připojit k vypsání receptu i krátké video pro lepší představu a pomoc při zpracování koláčů či rolád. Jsem toho názoru, že recepty jsou v dnešní době populární a vyhledávané a jelikož v oblastní charitě pracuje spousta pečovatelek, které rády vaří, těšilo by je, kdyby se veřejnost nechala jejich recepty inspirovat. Zapojit by se mohli i senioři, o které je pečováno, jelikož recepty babiček jsou často jednoduché, zato velmi oblíbené a zvládne je každý.

Instagramový profil

V současné době patří mezi nejvyužívanější sociální sítě právě Instagram, který je určen zejména ke sdílení obrázků a videí. Na Instagramu je stále více uživatelů a není využíván jen mladými lidmi, hojně jej používají i firmy ke své propagaci. Instagram se jeví jako vhodný zejména z důvodu vysoké aktivity uživatelů na této platformě a díky vizuálnímu

obsahu. Mnohem častěji veřejnost zaujme nejdřív obrázek a až poté text, který je k němu připojen. OCHB si založila profil na Instagramu koncem roku 2020, tudíž je v tomto prostředí poněkud nováčkem. Instagramový profil Oblastní charity Břeclav sleduje téměř 100 lidí. Doposud zde nasdílela základní stručnou charakteristiku poskytovaných služeb včetně odpovídajících obrázků s odkazem na internetové stránky, kde jsou blíže popsány. Navrhují využít tuto platformu zejména ke sdílení zmiňovaných receptů doplněné obrázkem i krátkým videem zejména v období sbírky pro hospic, dále například příběhy lidí z jednotlivých služeb, pokud budou k dispozici, zveřejňovat veškeré aktuální informace, poděkování sponzorům s označením jejich instagramových profilů. Důraz musí být kladen především na vizuální stránku, obrázek musí být poutavý a zachytit pozornost. Bylo by vhodné využít tento prostor i pro srozumění veřejnosti s problémy, se kterými se potýkají lidé, jež potřebují pomoc.

O facebookový i instagramový profil se stará pracovnice, se kterou má OCHB uzavřenou dohodu o provedení práce.

Bezplatné testování

Na základě zkušeností Oblastní charity Břeclav s uživateli Kontaktního centra s terénním programem lze předpokládat, že dojde k navýšení počtu kontaktů s uživateli drog a zvýší se tak počet provedených poradenství, úkonů sociální práce a dalších intervencí s cílem zlepšit sociální situace uživatelů. V průběhu roku 2019 se podařilo protestovat na infekční nemoci 45 klientů využívajících služeb zařízení a někteří z nich se nechali testovat dokonce opakovaně. Z toho důvodu navrhuji tuto službu nabídnout i široké veřejnosti například v rámci Evropského testovacího týdne či Dne zdraví.

Kampaň Evropský testovací týden na HIV a žloutenky probíhá již několik let. Zapojují se do ní státní, soukromé i neziskové organizace, které nabízí testování zejména na HIV infekci, z toho důvodu považují za vhodné, aby se do této akce zapojila rovněž i Oblastní charita Břeclav. Evropský testovací týden představuje ideální příležitost k odhalení počátků HIV infekce. Včasné odhalení společně s následnou léčbou dokáže zajistit kvalitní život. V případě, že toto testování OCHB nabídne i široké veřejnosti, což by znamenalo, že se může přijít nechat otestovat kdokoliv, kdo byl v minulosti vystaven riziku infekce HIV – zejména prostřednictvím nechráněného pohlavního styku nebo kontaktu s infikovanou krví při injekčním užívání drog, se dle mého názoru zvýší

povědomí o existenci a fungování oblastní charity. Testování by bylo bezplatné s možností dobrovolného příspěvku v libovolné výši na podporu činnosti charity. Probíhalo by na Pěší zóně v Břeclavi prostřednictvím stánku ve vyhlášeném testovacím týdnu ve středu a čtvrtek od 10 do 18 hodin. O konání této akce by OCHB informovala především na svých sociálních sítích.

Očekávané ekonomické dopady

Dle internetových stránek lékárna.cz pracují propočty s částkou 669 Kč za test. Pro vymezení ekonomického dopadu jsou uvažovány tři varianty:

- Pesimistická varianta

Pesimistická varianta uvažuje nižší zájem o testování, kdy by přišlo pouze 70 zájemců. Počet zájemců * cena za test = $70 * 669 = 46\,830$ Kč

- Realistická varianta

Realistická varianta vychází z předpokladu, že se dostaví 100 zájemců.

Počet zájemců * cena za test = $100 * 669 = 66\,900$ Kč

- Optimistická varianta

Optimistická varianta počítá s provedením 120 testů.

Počet zájemců * cena za test = $120 * 669 = 80\,280$ Kč

K tomu, aby mohla OCHB toto testování uskutečnit bude zapotřebí jisté zázemí. Užití veřejného prostranství (Pěší zóna) je bezplatné, jelikož výtěžek v podobě dobrovolného příspěvku bude použit výhradně na charitativní účely. Dále lze využít zapůjčení stánku od Městského muzea Břeclav, které dle svých internetových stránek uvádí sazbu 600 Kč za den, v uvedeném případě se jedná o dva dny, tudíž k jednotlivým variantám je třeba přičíst i nájem plátěného stánku ve výši 1 200 Kč.

Tento návrh zahrnuje převážně náklady, které musí OCHB vynaložit na jeho uskutečnění. Avšak odměnou je v tomto případě rozšíření informací o svém působení mezi širokou veřejnost. Navíc může tato služba přinést úsporu nákladů veřejného zdravotního systému, i když se tyto náklady nesnadno vyčíslují.

Primární prevence ve školách

V souvislosti, s již zmiňovanou stále aktuální problematikou drog doporučuji uspořádat pravidelné přednášky s tímto tématem a každoročně navštěvovat místní základní školy. Za účelem dosažení požadovaného efektu, tedy dostat do podvědomí dětí (žáků) závažnost těchto látek, je nutné vytvořit poutavou prezentaci, a ještě poutavěji ji přednést a okomentovat. Jak již bylo řečeno při návrhu práce s Instagramem, ze všeho nejdřív oči zaregistrují obrázek a na základě toho, jak moc je zaujme dále věnují pozornost a vnímají text k němu. Proto doporučuji vypracovat kvalitní prezentaci, včetně příběhů osob, které si tím prošli nebo použít srovnávací fotografie. Zároveň tím OCHB připomene a zdůrazní i důležitost svého působení na Břeclavsku.

Z ekonomického hlediska vzniknou Oblastní charitě Břeclav zejména náklady na dopravu do příslušných základních škol. V tomto případě bych ocenila ujeté km sazbou, která je uvedena v následujícím návrhu, tedy 15 Kč za km. Pro představu, pokud by tedy OCHB navštívila pouze základní školy v Břeclavi např. za jeden den, přičemž většina z nich sídlí v centru jako ona a jen pár z nich v krajních částech, najezdila by do 20 km, což představuje náklady v částce 300 Kč.

4.3 Půjčovna pomůcek

Ekonomická činnost za sledované období se jeví jako nedostatečná. Proto navrhuji její rozšíření, a to prostřednictvím vytvoření nové služby, kterou bude půjčovna kompenzačních pomůcek. Jednalo by se o pronájem těchto pomůcek za úplaty dle platného ceníku. Službu může využít každá osoba, která se zrovna ocitla v nepříznivé situaci a potřebuje na přechodnou dobu zapůjčit právě kompenzační pomůcku. Konkrétně lze uvést tyto kategorie možných uživatelů:

- senioři, lidé nemocní a propuštění z nemocničního léčení,
- nemocné osoby po úrazech na doléčení,
- rodiny, které se starají o své zestárlé nebo nemocné rodiče.

Pronajmout by bylo možné:

- Polohovací lůžka
- Invalidní vozíky
- Chodítka, zvedáky
- Nástavce na WC
- Antidekubitní matrace s kompresorem

Výše zmíněné pomůcky Oblastní charita Břeclav vlastní a byly by v případě zájmu dopraveny (a rovněž i odvezeny) do místa bydliště včetně provedené montáže na základě platného ceníku.

Délka pronájmu by se odvíjela od potřeby nájemce, případně dokud daná osoba nezíská vlastní pomůcku nárokovanou od pojišťovny. Kompenzační pomůcky by bylo možné dále pronajmout při přechodném zhoršení zdravotního stavu, např. úraz, nemoc. K pronájmu nebude potřeba potvrzení lékaře. Pronájem by probíhal na základě Smlouvy o pronájmu zdravotních, kompenzačních nebo rehabilitačních pomůcek, jehož součástí by byl i seznam pronajatých pomůcek. Platba by byla možná v hotovosti v budově OCHB nebo převodem na účet.

Zapůjčení kompenzační pomůcky by bylo nutné předem domluvit telefonicky.

Prostřednictvím tabulky 30 je zobrazen mnou navrhovaný ceník pronájmu pomůcek. Cena pronájmu je zatížena 21 % daní z přidané hodnoty.

Tabulka 30: Přehled navrhovaných kompenzačních pomůcek k pronájmu včetně doporučených cen
(Zdroj: Vlastní zpracování)

Kompenzační pomůcka	Cena za měsíc vč. DPH	Cena za měsíc bez DPH
Polohovací postel – elektrická	500 Kč	413,22 Kč
Polohovací postel – mechanická	300 Kč	247,93 Kč
Invalidní vozík	300 Kč	247,93 Kč
Chodítko	250 Kč	206,61 Kč
Nástavec na WC	150 Kč	124,97 Kč
Antidekubitní matrace s kompresorem	300 Kč	247,93 Kč
Zvedák	400 Kč	330,58 Kč
Doprovodné služby	Cena včetně DPH	Cena bez DPH
Dopravné kompenzačních pomůcek	15 Kč/km	12,40 Kč
Montáž i demontáž	250 Kč	206,61 Kč

V případě, kdy by pomůcky nebyly v nájmu celý měsíc, výše úhrady se poměrně krátí s přesností na dny.

Očekávaný výnos

Uvažuji zájem 150 lidí, přičemž 100 lidí by využilo dopravu ve vzdálenosti 20 km. V případě, že OCHB zapůjčí 5 kusů od každé výše zmíněné pomůcky a za předpokladu, že tyto pomůcky budou v nájmu po celý rok, tržby z pronájmu pomůcek se vyšplhají na 132 000 Kč. Po přičtení ceny montáže u postelí vzrostou na 134 500 Kč. V konečné fázi je přičteno celkem ujetých 2 000 km, čili 30 000 Kč a výsledná výše výnosu činí 164 500 Kč.

4.4 Zhodnocení volných peněžních prostředků

Závěrečná podkapitola návrhové části je zaměřena na zvýšení výnosů prostřednictvím zhodnocení volných finančních prostředků.

Termínovaný vklad

Výsledné hodnoty ukazatele okamžité i pohotové likvidity vypočítané dle modifikované finanční analýzy vyšly několikanásobně vyšší než doporučené hodnoty a současně tak ukázaly, že oblastní charita drží podstatnou část peněžních prostředků na bankovním účtu a v pokladně. Peněžní prostředky nejsou dále zhodnocovány a tudíž stagnují, což znamená, že při rostoucí inflaci jejich skutečná hodnota v delším časovém období klesá. Aby se tak nestalo, navrhuji organizaci posoudit jejich efektivnější zhodnocení. Je ale nutné dbát na to, aby tyto peněžní prostředky měla oblastní charita v případě potřeby ihned k dispozici. Proto se jako bezpečná a vhodná varianta nabízí zřízení spořicího účtu nebo termínovaného vkladu, kde by se volné peněžní prostředky shromažďovaly a zároveň byly úročeny. Úrokové sazby sice nepatří k těm nejvyšším, ale jsou rozhodně výhodnější než úrokové sazby na běžných účtech. V případě potřeby lze získat peněžní prostředky z této investice relativně rychle, čímž je oblastní charitě zaručen snadný a pohotový přístup k těmto prostředkům. V konečném důsledku je tedy dosaženo kompromisu mezi opatrností v investicích a účelným využitím volných peněžních prostředků.

Oblastní charita Břeclav má veden běžný účet u České spořitelny a spořicí účet u Sberbank, kde jsou uložené peněžní prostředky úročeny úrokovou sazbou ve výši 1 %. Vzhledem k tomu, že již organizace operuje se spořicím účtem, na kterém jsou peněžní prostředky úročeny výhodnou úrokovou sazbou a v komparaci s jinými poskytovateli

naprosto bezkonkurenční, rozhodla jsem se navrhnout Oblastní charitě Břeclav vložit část volných finančních prostředků na termínovaný vklad.

Do porovnání úrokových sazeb nabízených termínovaných vkladů jsou zahrnuty i další banky, jmenovitě Moneta Money Bank, a.s., Equa Bank, a.s. a Fio Banka, a.s.. Údaje v tabulce 31 jsou převzaty z veřejně dostupných informací na internetových stránkách bankovních institucí. Konkrétní výše úrokových sazeb je závislá na smluvních podmínkách, které jsou sjednány mezi organizací a vybraným poskytovatelem termínovaného vkladu. V případě neziskových organizací jsou tyto podmínky často výhodnější. Z toho důvodu je následující vyčíslení úrokových sazeb spíše vzorové.

Tabulka 31: Přehled úrokových sazeb termínovaných vkladů k 22.4.2021 (p.a.)
(Zdroj: Vlastní zpracování dle nabídek jednotlivých bankovních institucí)

Úrokové sazby termínovaných vkladů platné k 22.4.2021 (p.a)			
Období	1 rok	2 roky	3 roky
Sberbank, a.s. (www.sberbank.cz)	0,30 %	0,50 %	0,70 %
Equa Bank, a.s. (www.equabank.cz)	0,25 %	0,35 %	0,45 %
Fio Banka, a.s. (www.fio.cz)	0,12 %	0,15 %	0,25 %
Moneta Money Bank, a.s. (www.moneta.cz)	0,15 %		

Instituce poskytující termínované vklady (banky) společně s vyšší úrokové sazby jsou v tabulce zobrazeny od nejvýhodnější po tu nejméně výhodnou. Z uvedeného vyplývá, že nejnižší, a tedy nejméně výhodný termínovaný vklad nabízí Moneta Money Bank, a.s. a naopak na první pohled nejvýhodnější se jeví vložit peněžní prostředky na termínovaný vklad k Sberbank, a.s. Úrokové sazby jsou uvedeny ve 3 různých obdobích, přičemž s přihlédnutím k faktu, že se jedná o neziskovou organizaci, která již využívá spořicí účet, ze kterého v případě nouze převádí potřebné peněžní prostředky na běžný účet, budou provedeny propočty termínovaného vkladu na 2 roky.

Ke stanovení vhodné částky vkladu je brán v potaz konečný stav na bankovním účtu k 31.12.2019, konečný zůstatek na spořicímu účtu a rovněž mzdy za prosinec, které je třeba zaplatit v lednu podle stanoveného výplatního termínu, viz. tabulka 32.

Tabulka 32: Stanovení výše vkladu na termínovaný vklad (v Kč)
(Zdroj: Vlastní zpracování dle: Výkazy OCHB, 2019)

Stav BÚ k 31.12.2019	1 660 244 Kč
Stav spoř. účtu k 31.12.2019	4 012 252 Kč
Mzdy za prosinec	1 501 068 Kč
SZP za prosinec	527 811 Kč
Σ Osobní náklady	2 028 879 Kč
Zůstatek na BÚ po zaplacení SZP	1 132 433 Kč
Zůstatek na spoř. účtu po zaplacení mezd	2 511 184 Kč
Uvažovaný vklad	500 000 Kč
Zůstatek na BÚ	632 433 Kč

Je zřejmé, že výše osobních nákladů převyšuje stav BÚ k 31.12.2019. OCHB tak není schopna pokrýt tyto náklady pouze z prostředků na běžném bankovním účtu, ale je nucena převést potřebnou část ze spořicího účtu na běžný a poté hradit. Má úvaha spočívá v tom, že z prostředků na spořicího účtu se zaplatí hrubé mzdy včetně odměn z DPP a DPČ a zákonné odvody sociálního a zdravotního pojištění budou uhrazeny z prostředků na běžném účtu. Tím vznikne na BÚ zůstatek přesahující 1 000 000 Kč, přičemž OCHB musí počítat také s dalšími výdaji pravidelně vznikajícími na začátku nového účetního období, zejména úhrady za spotřebu energií a další rozpočtové výdaje. Dle výše popsaných skutečností, navrhuji organizaci nechat na bankovním účtu určitou rezervu a vložit na termínovaný vklad částku 500 000 Kč.

OCHB na začátku roku obdrží dotace, které se nejdříve projeví jako přírůstek na účtu vymezeném pro BÚ a jelikož se ihned neutratí, převádí je na spořicí účet. Podle potřeby dochází v průběhu roku k přeúčtování těchto finančních prostředků zpátky na běžný účet, odkud OCHB hradí např. faktury nebo mzdy. To znamená, že finanční prostředky na spořicího účtu se v průběhu roku navýší a OCHB tak bude moci nadále disponovat i s těmito penězi. Nedojde tak k nedostatku peněžních prostředků, který by byl způsoben nově sjednaným termínovaným vkladem.

Následující propočty jsou vztaženy pouze na 3 nejvýhodnější nabídky termínovaných vkladů dle tabulky 32. Jedná se o termínovaný vklad u institucí Sberbank a.s., Equa Bank, a.s. a Fio Banka, a.s. Vklad je uvažován ve výši 500 000 Kč s dobou uložení na 2 roky. Na základě změn zákona č. 586/1992 Sb., o daních z příjmů v reakci na rekonstrukci

soukromého práva, které byly schváleny zákonným opatřením Senátu č. 344/2013 Sb., došlo s platností od 1.1.2014 k upravení zdaňování úroků z účtů vybraných veřejně prospěšných poplatníků. Do skupiny těchto veřejně prospěšných poplatníků spadá i Oblastní charita Břeclav a dle § 36 odst. 5 ZDP jsou tyto úroky zatíženy srážkovou daní ve výši 19 %, přičemž provedením srážky je daňová povinnost považována za vyrovnanou.

Tabulka 33: Zhodnocení vkladu na termínovaných vkladech (v Kč)
(Zdroj: Vlastní zpracování)

Poskytovatel	Sberbank, a.s.	Equa bank, a.s.	Fio banka, a.s.
Výše vkladu	500 000 Kč	500 000 Kč	500 000 Kč
Doba uložení	2 roky	2 roky	2 roky
Úroková sazba p.a.	0,50 %	0,35 %	0,15 %
Úrok před zdaněním	5 000 Kč	3 500 Kč	1 500 Kč
Srážková daň 19 %	950 Kč	665 Kč	285 Kč
Úrok po zdanění	4 050 Kč	2 835 Kč	1 215 Kč
Konečná částka	504 040 Kč	502 835 Kč	501 215 Kč

Z tabulky 33 je zřejmé, že k největšímu zhodnocení likvidních prostředků OCHB dojde v případě uložení na termínovaný vklad u Sberbank, a.s. s výnosem ve výši 4 050 Kč. Jako druhá nejvýhodnější varianta se jeví vložit volné peněžní prostředky na termínovaný vklad u Fio Banky, a.s. s výnosovým úrokem v částce 2 835 Kč. Ve většině případů je podmínkou k založení termínovaného vkladu využívání běžného účtu u daného poskytovatele. Sberbank, a.s. poskytuje termínovaný vklad jako podúčet k již vedenému běžnému nebo spořicímu účtu. Vzhledem k tomu, že OCHB již služby této banky využívá formou spořicího účtu je zde podmínka pro založení termínovaného vkladu splněna. V případě Equa Bank, a.s. je pro založení termínovaného vkladu vyžadován i běžný účet. Proto záleží na samotných preferencích Oblastní charity Břeclav.

ZÁVĚR

Tato bakalářská práce se zabývala hospodařením a fundraisingem vybrané nestátní neziskové organizace, konkrétně tedy Oblastní charity Břeclav. Práce obsahuje čtyři kapitoly.

Nejprve byly vymezeny hlavní i dílčí cíle bakalářské práce spolu s metodami a postupy zpracování práce.

První kapitola byla zaměřena na teoretická východiska práce. Tato část byla stěžejní pro pochopení problematiky neziskových organizací, zejména porozumění důvodu jejich existence a úlohy v národním hospodářství. Dle členění neziskových organizací z hlediska typu patří Oblastní charita Břeclav mezi církevní právnické osoby, z toho důvodu byla část této kapitoly věnována jejich popisu. Dále byly popsány způsoby financování nestátních neziskových organizací včetně představení fundraisingu a závěrem byla zmíněna účetní a daňová specifika v neziskovém sektoru.

Druhá část byla věnována analytické části, která nejprve představila sledovanou neziskovou organizaci. Pro seznámení s Oblastní charitou Břeclav jsou uvedeny základní informace o organizaci, organizační struktura a představení poskytovaných služeb. Následovala analýza nákladů, výnosů a výsledků hospodaření za celou oblast, po které byly ze stejného hlediska analyzovány i jednotlivá střediska, dále byla provedena modifikovaná finanční analýza za pomoci vybraných ukazatelů. Závěr této části patřil fundraisingovým aktivitám.

Dle zjištěných skutečností z provedených analýz v předchozí kapitole bylo v následující třetí části zpracováno zhodnocení vývoje hospodaření a využití fundraisingu. V závěru této kapitoly jsou uvedeny silné a slabé stránky organizace.

Závěrečná návrhová část vycházela z předešlých výstupů analýz a vymezení slabých stránek organizace. Za účelem eliminace výčtu slabých stránek organizace byly vytvořeny návrhy zabývající se rozšířením služeb v rámci ztrátových středisek, komunikací na sociálních sítích i mimo ně, efektivnější doplňkovou činností a zhodnocením volných peněžních prostředků formou termínovaného vkladu.

Výsledky práce budou předány vedení organizace, které je dále zpracuje dle svého uvážení.

SEZNAM POUŽITÉ LITERATURY

BOUKAL, Petr, 2013. *Fundraising pro neziskové organizace*. Praha: Grada. Expert. ISBN 978-80-247-4487-2.

Dobrovolnické centrum, 2021. *Oblastní charita Břeclav* [online]. [cit. 2021-02-03]. Dostupné z: <https://breclav.charita.cz/co-vsechno-delame/charitni-sluzby/dobrovolnicke-centrum/>

DOBROZEMSKÝ, Václav a Jan STEJSKAL, 2015. *Nevýdělečné organizace v teorii*. Praha: Wolters Kluwer. ISBN 978-80-7478-799-7.

DOBROZEMSKÝ, Václav a Jan STEJSKAL, 2017. *Nevýdělečné organizace v praxi. 2., aktualizované vydání*. Praha: Wolters Kluwer. ISBN 978-80-7552-476-8.

Domácí zdravotní péče charita Břeclav, 2021. *Oblastní charita Břeclav* [online]. [cit. 2021-02-03]. Dostupné z: <https://breclav.charita.cz/co-vsechno-delame/charitni-sluzby/domaci-zdravotni-pece-charita-breclav/>

Domov sv. Agáty Břeclav, 2021. *Oblastní charita Břeclav* [online]. [cit. 2021-02-03]. Dostupné z: <https://breclav.charita.cz/co-vsechno-delame/charitni-sluzby/domov-svate-agaty-breclav/>

Financování neziskových organizací, 2015. *Ministerstvo financí ČR* [online]. [cit. 2020-11-15]. Dostupné z: <https://www.mfcr.cz/cs/verejny-sektor/podpora-z-narodnich-zdroju/neziskove-organizace>

Hlavní oblasti státní dotační politiky vůči NNO na podporu veřejně prospěšných činností pro rok 2021, 2020. *Vláda České republiky* [online]. [cit. 2020-11-15]. Dostupné z: https://www.vlada.cz/assets/ppov/rnno/usneseni-vlady/Hlavni-oblasti_2021.pdf

Charitní pečovatelská služba Břeclav, 2021. *Oblastní charita Břeclav* [online]. [cit. 2021-02-03]. Dostupné z: <https://breclav.charita.cz/co-vsechno-delame/charitni-sluzby/charitni-pecovatelska-sluzba-breclav/>

Charitní ubytovna Břeclav, 2021. *Oblastní charita Břeclav* [online]. [cit. 2021-02-03]. Dostupné z: <https://breclav.charita.cz/co-vsechno-delame/charitni-sluzby/charitni-ubytovna-breclav/>

Kariéra, 2021. *Oblastní charita Břeclav* [online]. [cit. 2021-05-16]. Dostupné z: <https://breclav.charita.cz/kariera/>

Koláč pro hospic, 2019. *Město Břeclav* [online]. [cit. 2021-03-29]. Dostupné z: <https://breclav.eu/calendar/kolac-pro-hospic-1>

Kontaktní centrum s terénním programem Břeclav, 2021. *Oblastní charita Břeclav* [online]. [cit. 2021-02-03]. Dostupné z: <https://breclav.charita.cz/co-vsechno-delame/charitni-sluzby/kontaktni-centrum-s-terennim-programem-breclav/>

KRAFTOVÁ, Ivana, 2002. *Finanční analýza municipální firmy*. V Praze: C.H. Beck. C.H. Beck pro praxi. ISBN 80-7179-778-2.

KRECHOVSKÁ, Michaela, Pavlína HEJDUKOVÁ a Dita HOMMEROVÁ, 2018. *Řízení neziskových organizací: klíčové oblasti pro jejich udržitelnost*. Praha: Grada Publishing. Expert. ISBN 978-80-247-3075-2.

KRYŠKOVÁ, Šárka, 2019. *Nestátní neziskové organizace - právní úprava, účetnictví, audit, daně*. Praha: Leges. Teoretik. ISBN 978-80-7502-378-0.

Mimořádné dotační řízení MPSV, 2020. Program podpory D. *Ministerstvo práce a sociálních věcí* [online]. [cit. 2021-02-04]. Dostupné z: https://www.mpsv.cz/documents/20142/1060374/Vyhl%C3%A1%C5%A1en%C3%AD+mimo%C5%99%C3%A1dn%C3%A9+dota%C4%8Dn%C3%ADho+%C5%99%C3%ADzen%C3%AD+MPSV+na+kompencaci+v%C3%ADcen%C3%A1klad%C5%AF+a+v%C3%BDpadku+p%C5%99%C3%ADjm%C5%AF+registrovan%C3%BDch+poskytovatel%C5%AF+soci%C3%A1ln%C3%ADch+slu%C5%BEeb+v+d%C5%AFsledku+epidemie+COVID_19+%281%29.pdf/d231a138-7fe0-3f31-ee05-04cabcbf4daf

Mimořádné dotační řízení MPSV, 2020. Program podpory E. *Ministerstvo práce a sociálních věcí* [online]. [cit. 2021-02-04]. Dostupné z: <https://www.mpsv.cz/documents/20142/1443715/Program+E.pdf/>

Nízkoprahové denní centrum Břeclav, 2021. *Oblastní charita Břeclav* [online]. [cit. 2021-02-03]. Dostupné z: <https://breclav.charita.cz/co-vsechno-delame/charitni-sluzby/nizkoprahove-denni-centrum-breclav/>

Noc venku, 2016. *Týdeník Břeclavsko* [online]. [cit. 2021-03-29]. Dostupné z: <http://www.tydenik-breclavsko.cz/noc-venku/>

O nás. 2021. *Oblastní charita Břeclav* [online]. [cit. 2020-05-16]. Dostupné z: <https://breclav.charita.cz/o-nas/>

OTRUSINOVÁ, Milana a KUBÍČKOVÁ, Dana, 2011. Finanční hospodaření municipálních účetních jednotek: po novele zákona o účetnictví. V Praze: C.H. Beck, ISBN 978-80-7400-342-4. Dostupné také z: <https://ndk.cz/uuid/uuid:270f6ce0-2817-11e6-ae84-005056827e51>

PELIKÁNOVÁ, Anna, 2018. *Účetnictví, daně a financování pro nestátní neziskovky*. 3., aktualizované vydání. Praha: Grada Publishing. Účetnictví a daně. ISBN 978-80-271-2117-5.

Poslání a smysl auditu, ©2021. *Komora auditorů ČR* [online]. [cit. 2021-5-16]. Dostupné z: <https://www.kacr.cz/poslani-a-smysl-auditu>

Postní almužna, 2021. *Diecézní charita Brno* [online]. [cit. 2021-03-29]. Dostupné z: <https://dchb.charita.cz/co-delame/nase-sbirky/postni-almuzna/>

REKTOŘÍK, Jaroslav, 2010. *Organizace neziskového sektoru: základy ekonomiky, teorie a řízení*. 3., aktualiz. vyd. Praha: Ekopress. ISBN 978-80-86929-54-5.

Rozvaha OCHB, 2015-2019.

Směrnice č. 11 o evidenci a účtování majetku, 2021. Oblastní charita Břeclav.

STEJSKAL, Jan, 2012. *Účetnictví nestátních neziskových organizací*. 3. vyd. Praha: Junák - svaz skautů a skautek ČR. ISBN 978-80-86825-75-5.

STEJSKAL, Jan, Helena KUVÍKOVÁ a Kateřina MAŤÁTKOVÁ, 2012. *Neziskové organizace - vybrané problémy ekonomiky: se zaměřením na nestátní neziskové organizace*. Praha: Wolters Kluwer Česká republika. ISBN 978-80-7357-973-9.

ŠEDIVÝ, Marek a Olga MEDLÍKOVÁ, 2017. *Úspěšná nezisková organizace*. 3., aktualizované a rozšířené vydání. Praha: Grada. Manažer. ISBN 978-80-271-0249-5.

Termínované vklad - investice, ©2021. *Moneta Money Bank, a.s.* [online]. [cit. 2021-5-16]. Dostupné z: <https://www.moneta.cz/sporeni-a-investice/terminovane-vklady>

Termínovaný vklad s obnovou, spoření, ©2021. *Fio Banka, a.s.* [online]. [cit. 2021-5-16]. Dostupné z: <https://www.fio.cz/bankovni-sluzby/sporeni/terminovy-vklad-s-obnovou?fullpage=1>

Termínovaný vklad zdarma a s vysokým úrokem, ©2020. *Equa Bank, a.s.* [online]. [cit. 2021-5-16]. Dostupné z: <https://www.equabank.cz/sporeni/terminovane-vklady>

Termínovaný vklad, ©2021. *Sberbank, a.s.* [online]. [cit. 2021-5-16]. Dostupné z: <https://www.sberbank.cz/cs-cz/obcane/sporici-ucty/terminovany-vklad>

Tříkrálová sbírka, 2021. *Oblastní charita Břeclav* [online]. [cit. 2021-03-29]. Dostupné z: <https://breclav.charita.cz/trikralova-sbirka/>

Veřejný závazek, 2021. *Oblastní charita Břeclav* [online]. [cit. 2021-02-04]. Dostupné z: <https://breclav.charita.cz/res/archive/002/000891.pdf?seek=1603984118>

Vyhláška č. 504/2002 Sb., kterou se provádějí některá ustanovení zákona č. 563/1991 Sb., o účetnictví ve znění pozdějších předpisů, pro účetní jednotky, u kterých hlavním předmětem činnosti není podnikání, pokud účtují v soustavě podvojného účetnictví

Výkazy zisku a ztrát OCHB, 2015-2019

Výroční zprávy DCHB, 2015-2019

Využití, ©2021. *Tříkrálová sbírka* [online]. [cit. 2021-03-29]. Dostupné z: <https://www.trikralovasbirka.cz/vyuziti/>

Základní informace pro zájemce, 2021. *Oblastní charita Břeclav* [online]. [cit. 2021-02-04]. Dostupné z: <https://breclav.charita.cz/res/archive/002/000884.pdf?seek=1601032528>

Zákon č. 117/2001 Sb., o veřejných sbírkách ze dne 28. února 2001

Zákon č. 16/1993 Sb., o dani silniční ze dne 21. prosince 1992

Zákon č. 218/2000 Sb., o rozpočtových pravidlech a o změně některých souvisejících zákonů (rozpočtová pravidla) ze dne 27. července 2000

Zákon č. 3/2002 Sb., o církvích a náboženských společnostech ze dne 27. listopadu 2001

Zákon č. 563/1991 Sb., o účetnictví ze dne 12. prosince 1991

Zákon č. 586/1992 Sb., o daních z příjmů ze dne 20. listopadu 1992

Zákon č. 89/2012 Sb., občanský zákoník ze dne 3. února 2012

Zhodnocení cílů pro rok 2019, 2019. *Oblastní charita Břeclav* [online]. [cit. 2021-02-04]. Dostupné z: <https://breclav.charita.cz/res/archive/002/000864.pdf?seek=1596186080>

SEZNAM POUŽITÝCH OBRÁZKŮ

Obrázek 1: Členění národního hospodářství dle principu financování	12
Obrázek 2: Proces účetní závěrky	25
Obrázek 3: Organizační schéma Oblastní charity Břeclav k 1.6.2020	33

SEZNAM POUŽITÝCH GRAFŮ

Graf 1: Vývoj nákladové položky – služby OCHB ve sledovaném období v Kč.....	44
Graf 2: Struktura a vývoj celkových nákladů hlavní činnosti OCHB	46
Graf 3: Vývoj VH hlavní činnosti OCHB za sledované období v Kč.....	50
Graf 4: Vývoj ukazatele fin. autarkie OCHB během sledovaného období v %	61
Graf 5: Vývoj ukazatele okamžité likvidity OCHB za sledované období.....	64
Graf 6: Vývoj ukazatele pohotové likvidity OCHB za sledované období	66
Graf 7: Vývoj ukazatele čistého prac. kapitálu OCHB za sledované období.	67
Graf 8: Podíl oblastních charit na Tříkrálové sbírce v roce 2019 v %	70

SEZNAM POUŽITÝCH TABULEK

Tabulka 1: Kategorizace účetních jednotek.....	22
Tabulka 2: Členění dotací.....	24
Tabulka 3: Platba za poskytnutí služby – bydlení.....	35
Tabulka 4: Vývoj pacientů Charitní ošetrovatelské služby za sledované období.....	36
Tabulka 5: Úhrada služby.....	40
Tabulka 6: Vývoj nákladů hlavní činnosti OCHB za sledované období v Kč	42
Tabulka 7: Počet pracovníků OCHB na HPP a DPP/DPČ v letech 2016-2019	44
Tabulka 8: Vývoj výnosů hlavní činnosti OCHB za sledované období v Kč	47
Tabulka 9: Seznam poskytovatelů provozních dotací včetně jejich výše za sledované období v Kč.....	48
Tabulka 10: Přehled využitých programů MPSV v období pandemie v r. 2020.....	49
Tabulka 11: Vývoj výsledku hospodaření OCHB za sledované období v Kč.....	50
Tabulka 12: Vývoj nákladů, výnosů a VH ekonomické činnosti OCHB v Kč	51
Tabulka 13: Vývoj nákladů a výnosů charitní ošetrovatelské služby v Kč.....	52
Tabulka 14: Vývoj nákladů a výnosů charitní pečovatelské služby Břeclav v Kč	53
Tabulka 15: Vývoj nákladů a výnosů CHPS Pohořelice v Kč	54
Tabulka 16: Vývoj nákladů, výnosů a VH charitní pečovatelské služby Moravská Nová Ves v Kč	55
Tabulka 17: Vývoj nákladů, výnosů a VH CHPS Lanžhot v Kč.....	55
Tabulka 18: Vývoj nákladů, výnosů a VH kontaktního centra a terénního programu v Kč	56
Tabulka 19: Vývoj nákladů, výnosů a VH nízkoprahového denního centra v Kč.....	57
Tabulka 20: Vývoj nákladů, výnosů a VH azylového domu svaté Agáty v Kč	58
Tabulka 21: Vývoj nákladů, výnosů a VH azyl. domu pro muže a ženy v Kč.....	59
Tabulka 22: Vývoj nákladů, výnosů a VH ekonomické činnosti OCHB v Kč	60
Tabulka 23: Ukazatel finanční autarkie OCHB v Kč.....	61
Tabulka 24: Ukazatel rentability nákladů doplňkové čin. za sledované období v Kč	62
Tabulka 25: Ukazatel likvidity 1. stupně za sledované období OCHB v Kč	63
Tabulka 26: Ukazatel likvidity 2. stupně za sledované období OCHB v Kč	65
Tabulka 27: Vývoj ukazatele čistého pracovního kapitálu OCHB za sledované období v Kč	66

Tabulka 28: Přehled výtěžků z Tříkrálové sbírky za sledované období v Kč	70
Tabulka 29: Přehled navrhovaných změn pro CHPS	83
Tabulka 30: Přehled navrhovaných kompenzačních pomůcek k pronájmu včetně doporučených cen.....	89
Tabulka 31: Přehled úrokových sazeb termínovaných vkladů k 22.4.2021 (p.a.).....	91
Tabulka 32: Stanovení výše vkladu na termínovaný vklad (v Kč)	92
Tabulka 33: Zhodnocení vkladu na termínovaných vkladech (v Kč)	93

SEZNAM PŘÍLOH

Příloha 1: Srovnání směrné účtové osnovy pro nestátní neziskové organizace a podnikatele	I
Příloha 2: Ukázka výkazu zisku a ztráty neziskových organizací	I
Příloha 3: Ukázka rozvahy neziskových organizací	II
Příloha 4: Finanční odměny – pracovní jubilea poskytovaná v OCHB	II
Příloha 5: Zvláštní příplatky poskytované zaměstnancům OCHB	II
Příloha 6: Úhradovnik charitní pečovatelské služby OCHB	III

PŘÍLOHY

Příloha 1: Srovnání směrné účtové osnovy pro nestátní neziskové organizace a podnikatele
(Zdroj: Vlastní zpracování dle: Kyšková, 2019, s. 80)

Směrná účtová osnova

Vyhláška č. 504/2002 Sb.		Vyhláška č. 500/ 2002 Sb.	
0 – dlouhodobý majetek		0 – dlouhodobý majetek	
1 – zásoby		1 – zásoby	
2 – finanční účty		2 – krátkodobý finanční majetek a peněžní prostředky	
3 – zúčtovací vztahy		3 – zúčtovací vztahy	
4 – volná		4 – kapitálové účty a dlouhodobé závazky	
5 – náklady		5 – náklady	
6 – výnosy		6 – výnosy	
7 } jsou určeny k použití podle	vnitřního předpisu	7 – závěrkové a podrozvahové účty	8 } jsou určeny pro vnitropodnikové 9 } účetnictví
8 }			
9 – vlastní jmění, fondy, výsledek hospodaření, rezervy, dlouhodobé úvěry a půjčky, závěrkové a podrozvahové účty			

Příloha 2: Ukázka výkazu zisku a ztráty neziskových organizací

(Zdroj: Vlastní zpracování dle: Krechovská, Hejduková, Hommerová, 2018, s. 89)

		Číslo řádku	Skutečnost k rozvahovému dni		
			Hlavní činnost	Doplňková činnost	Celkem
A	Náklady	1			
I.	Spotřebované nákupy a nakupované služby	2			
1.	Spotřeba materiálu, energie a ostatních neskkladových dodávek	3			
2.	Prodané zboží	4			

Příloha 3: Ukázka rozvahy neziskových organizací

(Zdroj: Vlastní zpracování dle: Krechovská, Hejduková, Hommerová, 2018, s. 81)

AKTIVA		Číslo řádku	Stav k prvnímu dni účetního období	Stav k poslednímu dni účetního období
A	Dlouhodobý majetek celkem	1		
I.	Dlouhodobý nehmotný majetek celkem	2		
1.	Nehmotné výsledky výzkumu a vývoje	3		
2.	Software	4		

Příloha 4: Finanční odměny – pracovní jubilea poskytovaná v OCHB

(Zdroj: Vlastní zpracování dle informací z OCHB)

Počet let ve firmě	Výše odměny
5 let	2 000 Kč
10 let	3 000 Kč
15 let	4 000 Kč
20 let a více (po 5 letech)	5 000 Kč
Při odchodu do důchodu, pokud byl zaměstnán více než 5 let	2 000 Kč

Příloha 5: Zvláštní příplatky poskytované zaměstnancům OCHB

(Zdroj: Vlastní zpracování dle informací z OCHB)

Druh příplatku	Výše příplatku
Příplatek za vedení	1 000 Kč, 1 500 Kč
Příplatek za směnnost	500 Kč
Příplatek za údržbu auta	400 Kč
Neuropsychická zátěž	500 Kč

ÚHRADOVNÍK CHARITNÍ PEČOVATELSKÉ SLUŽBY BŘECLAV

Název služby	Úhrada		
	10 minut	1 hodina	za úkon
A	POMOC PŘI ZVLÁDÁNÍ BĚŽNÝCH ÚKONŮ PÉČE O VLASTNÍ OSOBU		
A1	Pomoc a podpora při podávání jídla a pití	20 Kč	120 Kč
A2	Pomoc při oblékání a svlékání včetně speciálních pomůcek	20 Kč	120 Kč
A3	Pomoc při prostorové orientaci, samostatném pohybu vevnitř	20 Kč	120 Kč
A4	Pomoc při přesunu na lůžko nebo vozík	20 Kč	120 Kč
B	POMOC PŘI OSOBNÍ HYGIENĚ NEBO POSKYTNUTÍ PODMÍNEK PRO OSOBNÍ HYGIENU		
B1	Pomoc při úkonech osobní hygieny	20 Kč	120 Kč
B2	Pomoc při základní péči o vlasy	20 Kč	120 Kč
B3	Pomoc při použití WC	20 Kč	120 Kč
C	POSKYTNUTÍ STRAVY A POMOC PŘI ZAJIŠTĚNÍ STRAVY		
C1	Zajištění stravy- cena stravného	<i>dle poskytovatele stravy</i>	
C2	Dovoz nebo donáška jídla		20 Kč/oběd
C3	Pomoc při přípravě jídla a pití	20 Kč	120 Kč
C4	Příprava a podání jídla a pití	20 Kč	120 Kč
D	POMOC PŘI ZAJIŠTĚNÍ CHODU DOMÁCNOSTI		
D1	Běžný úklid a údržba domácnosti	20 Kč	120 Kč
D6	Běžný nákup a pochůzky (vyzvednutí léků, receptů, návštěvy úřadu lékaře, aj.)	20 Kč	120 Kč
D8	Praní a žehlení prádla		60 Kč/kg
E	ZPROSTŘEDKOVÁNÍ KONTAKTU SE SPOLEČENSKÝM PROSTŘEDÍM		
E1	Doprovod klienta (na úřad, na poštu, k lékaři, aj.)	20 Kč	120 Kč
F	FAKULTATIVNÍ SLUŽBY		
F6	Podpora při dodržování léčebného režimu		20 Kč/den
F7	Zapůjčení kompenzačních, RHB a jiných pomůcek (2ks -jídlonosiče)		20 Kč/měsíc
S	SOCIÁLNÍ PORADENSTVÍ		
	Základní sociální poradenství		zdarma

Nabídka pečovatelských úkonů je v souladu s vyhláškou č. 505/2006 Sb. zákona č. 108/2006 Sb., o sociálních službách.