



# VYSOKÉ UČENÍ TECHNICKÉ V BRNĚ

BRNO UNIVERSITY OF TECHNOLOGY

## FAKULTA PODNIKATELSKÁ

FACULTY OF BUSINESS AND MANAGEMENT

## ÚSTAV FINANCÍ

INSTITUTE OF FINANCES

# NÁVRH ŘEŠENÍ OPTIMALIZACE DPH VE VYBRANÝCH OBLASTECH

A PROPOSAL FOR A SOLUTION IN THE SELECTED AREAS OF VAT

## BAKALÁŘSKÁ PRÁCE

BACHELOR'S THESIS

## AUTOR PRÁCE

AUTHOR

Lucie Klimová

## VEDOUCÍ PRÁCE

SUPERVISOR

Ing. Pavel Svirák, Dr.

BRNO 2018

## Zadání bakalářské práce

Ústav: Ústav financí  
Studentka: **Lucie Klimová**  
Studijní program: Ekonomika a management  
Studijní obor: Účetnictví a daně  
Vedoucí práce: **Ing. Pavel Svirák, Dr.**  
Akademický rok: 2017/18

Ředitel ústavu Vám v souladu se zákonem č. 111/1998 Sb., o vysokých školách ve znění pozdějších předpisů a se Studijním a zkušebním řádem VUT v Brně zadává bakalářskou práci s názvem:

### Návrh řešení optimalizace DPH ve vybraných oblastech

#### Charakteristika problematiky úkolu:

Úvod  
Vymezení problému a cíle práce  
Teoretická východiska práce  
Analýza problému a současné práce  
Vlastní návrhy řešení, přínos návrhu řešení  
Závěr  
Seznam použité literatury  
Přílohy

#### Cíle, kterých má být dosaženo:

Na základě získaných vědomostí a teoretických znalostí provést analýzu konkrétních případů ve vybraných oblastech DPH a navrhnout jejich optimální řešení u konkrétního daňového subjektu.

#### Základní literární prameny:

BENDA, V. Daň z přidané hodnoty od 1.1.2016. 3.vyd. Praha: Svaz účetních, 2016. Metodické aktuality Svazu účetních. ISBN 978-80-87367-65-0.

HOLUBOVÁ, O. Osvobození od DPH: vybrané oblasti včetně § 56 zákona o DPH. 2. vyd. Praha: Wolters Kluwer, 2016. ISBN 978-80-7552-082-1.

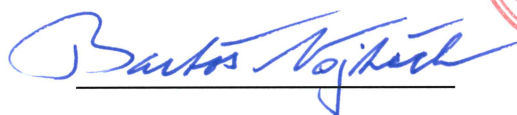
LEDVINKOVÁ, J. Daň z přidané hodnoty 2016: úplné znění zákona o DPH od 1. ledna 2016 s pedagogickými pomůckami včetně komentářů a grafů. 7. vyd. Praha: VOX, 2016. ISBN 978-80-87480-34-2.

Zákon č. 235/2004 Sb. o dani z přidané hodnoty ze dne 1.4.2004

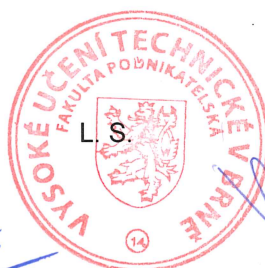
Zákon č. 563/1991 Sb. o účetnictví ze dne 12. prosince 1991

Termín odevzdání bakalářské práce je stanoven časovým plánem akademického roku 2017/18.

V Brně, dne 1. 3. 2018



doc. Ing. Vojtěch Bartoš, Ph.D.  
ředitel



doc. Ing. et Ing. Stanislav Škapa, Ph.D.  
děkan

## **Abstrakt**

Bakalářská práce se zabývá způsoby optimalizace DPH v souladu s platnou legislativou. Na základě teoretických poznatků je u vybraného subjektu navržena optimalizace povinnosti k DPH pro následující zdaňovací období. Dále tato práce obsahuje vysvětlení klíčových slov, představení daně z přidané hodnoty a výpočet modelového příkladu optimalizace.

## **Abstract**

Bachelor thesis deals with ways of an optimisation VAT in accordance with valid legislation. Based on theoretical knowledge is proposed an optimisation of the VAT obligation for the following tax period to selected entity. Furthermore, this thesis includes an explanation of key words, introducing of value-added tax and calculation of example of optimisation.

## **Klíčová slova**

daň, optimalizace, daň z přidané hodnoty, plátce, poplatník

## **Key words**

tax, optimization, value added tax, payer, ratepayer

### **Bibliografická citace**

KLIMOVÁ, L. *Návrh řešení optimalizace DPH ve vybraných oblastech*. Brno: Vysoké učení technické v Brně, Fakulta podnikatelská, 2018, 74 s. Vedoucí bakalářské práce Ing. Pavel Svirák, Dr..

### **Čestné prohlášení**

Prohlašuji, že předložená bakalářská práce je původní a zpracovala jsem ji samostatně. Prohlašuji, že citace použitých pramenů je úplná, že jsem ve své práci neporušila autorská práva (ve smyslu Zákona č. 121/2000 Sb., o právu autorském a o právech souvisejících s právem autorským).

V Brně dne 8. května 2018

.....

podpis

## **Poděkování**

Děkuji především vedoucímu své bakalářské práce panu Ing. Pavlu Svirákovi Dr., za jeho vedení mojí bakalářské práce, za cenné rady, za připomínky a také za čas, který mi věnoval. Dále děkuji za poskytnutí informací a konzultace analyzovanému subjektu mé bakalářské práce. V neposlední řadě patří mé poděkování rodině a přátelům, kteří mě při psaní této práce podporovali.

# OBSAH

Úvod.....	11
1 Předmět, cíl a metodika práce.....	12
2 Teoretická východiska práce .....	13
2.1 Definice daně .....	13
2.2 Funkce daní .....	13
2.3 Členění daní .....	14
2.3.1 Daně přímé.....	15
2.3.2 Daně nepřímé.....	15
2.4 Konstrukční prvky daně .....	16
2.4.1 Daňový subjekt .....	16
2.4.2 Předmět daně.....	16
2.4.3 Osvobození od daně.....	17
2.4.4 Základ daně a zdaňovací období.....	17
2.5 DPH.....	17
2.6 Sazby DPH .....	18
2.7 Předmět daně z přidané hodnoty .....	18
2.8 Místo plnění .....	19
2.8.1 Místo plnění při dodání zboží .....	19
2.8.2 Místo plnění při poskytnutí služby .....	19
2.8.3 Místo plnění při pořízení zboží z jiného členského státu.....	20
2.8.4 Místo plnění při dovozu zboží .....	20
2.9 Den uskutečnění zdanitelného plnění.....	21
2.9.1 DUZP při dodání zboží nebo poskytnutí služby.....	21

2.9.2	DUZP při dodání zboží do jiného členského státu .....	22
2.9.3	DUZP při dovozu zboží .....	22
2.9.4	DUZP při pořízení zboží z jiného členského státu .....	22
2.10	Osvobození od DPH .....	23
2.10.1	Osvobozená plnění s nárokem na odpočet daně .....	23
2.10.2	Osvobozená plnění bez nároku na odpočet.....	25
2.11	Odpočet daně .....	28
2.11.1	Nárok na odpočet .....	28
2.11.2	Podmínky pro uplatnění.....	30
2.12	Odpočet v poměrné výši .....	30
2.12.1	Odpočet v krácené výši.....	31
2.12.2	Oprava odpočtu.....	31
2.12.3	Úprava odpočtu.....	31
2.12.4	Lhůta pro uplatnění nároku na odpočet .....	32
2.13	Přenesená daňová povinnost.....	32
2.14	Přiznání k dani z přidané hodnoty .....	33
2.15	Kontrolní hlášení .....	34
3	Analýza současného stavu .....	37
3.1	Stručný popis subjektu .....	37
3.2	Analýza DPH .....	38
3.2.1	Analýza nákupů .....	38
3.2.2	Analýza prodejů.....	39
3.2.3	Čtvrtletní analýza DPH.....	40
3.2.4	Daňová povinnost za rok 2017 .....	45
4	Vlastní návrhy řešení .....	47

4.1	Nákupy od neplátců DPH.....	47
4.2	Odpočet daně při používání auta.....	51
4.3	Dodání do jiného členského státu EU .....	52
4.4	Dodání včetně montáže .....	56
4.5	Promítnutí optimalizace v roce 2018 .....	59
4.6	Návrhy pro sledovaný subjekt.....	64
5	Závěr .....	65
	Seznam použitých zdrojů.....	67
	Seznam použitých zkratk a symbolů.....	69
	Seznam grafů .....	70
	Seznam obrázků.....	71
	Seznam tabulek .....	72
	Seznam příloh .....	74

## Úvod

Daně jsou součástí každodenního života prostého občana již od starověku. Od těchto dob se daňová politika značně změnila, ale podstata zůstává pořád stejná. Přispívat králům, císařům a panovníkům. V dnešní době hojně přispíváme, již ne panovníkům, ale do veřejného rozpočtu.

Daně jsou všude kolem a postihují nás každý den. Jsou ovšem i důležitou součástí každé ekonomiky. Pokud je daňová politika nastavena správně, daně jsou velkým přínosem pro celý stát. Pokud je však daňový systém nastaven špatně, způsobuje problémy v celé ekonomice.

*„Daně jsou největším nepřítelem člověka.“ Jan Werich: Královna Koloběžka První*

Daně jsou opravdu nepřítelem člověka, ale pokud se na celou záležitost s daněmi podíváme z druhé strany, zjistíme, že bez daní by náš stát nemohl fungovat. Daně byly, jsou a budou nejdůležitějším příjmem do veřejného rozpočtu který zajišťuje sociální, ekonomické a politické funkce státu.

Každý je zatížen určitým typem daní. Ať už se jedná o právnickou či fyzickou osobu, každého zajímá, jak se tato daňová povinnost dá co nejvíce snížit. S tím souvisí téma optimalizace daní, tudíž i optimalizace DPH. Toto téma optimalizace DPH, jsem si vybrala jako téma své bakalářské práce, jelikož mě velice zaujalo již v průběhu studia a chtěla bych se mu i nadále věnovat.

Subjektem mé práce je menší podnikatel, zabývající se prodejem a opravami klimatizačních jednotek a vybrala sem si ho, jelikož bych mu ráda pomohla v otázce optimalizace DPH. Jedná se o rodinného příslušníka, díky čemuž je komunikace se subjektem snadnější a získávání informací pro mé analýzy lépe dostupné.

# 1 Předmět, cíl a metodika práce

Předmětem této bakalářské práce je vymezení možností k daňové optimalizaci legálním způsobem. Analýzami využitými v této práci se pokusím navrhnout nejlepší možné varianty, které pomohou ke snížení daňové povinnosti a také k tomu, aby tato optimalizace nebyla velkým zatížením pro subjekt.

Cílem mé bakalářské práce bude navrhnout daňovou optimalizaci pro jeden konkrétní mnou vybraný subjekt.

V teoretické části se zaměřím na vymezení obecných pojmů spojených s daněmi, představím daňovou soustavu v České republice, a podrobněji se zaměřím na daň z přidané hodnoty. Vymezení těchto pojmů provedu na základě podrobné rešerše odborné literatury a legislativy České republiky.

Před samotnou praktickou částí práce provedu analýzu stavu z pohledu povinnosti k dani z přidané hodnoty mnou vybraného subjektu za rok 2017.

Následně pomocí metody komparace porovnáám stav daňové povinnosti ve sledovaném roce se stavem této daňové povinnosti po aplikaci mnou navrhovaných variant optimalizace DPH. Dále pak provedu výpočty, ve kterých aplikuji návrhy optimalizace v následujícím zdaňovacím období roku 2018.

V závěru práce na základě výsledků z analýzy navrhu vybranému subjektu řešení optimalizace daňového zatížení pro následující zdaňovací období, které bude pro tento subjekt představovat nejlepší možnou variantu, jak do budoucna svou daňovou povinnost optimalizovat.

## 2 Teoretická východiska práce

V této kapitole se zaměřím na vysvětlení základních pojmů, které se budou objevovat v této práci.

### 2.1 Definice daně

Daně tvoří hlavní zdroj příjmů do státního rozpočtu. Daně přesouvají finanční prostředky ze soukromého sektoru do sektoru veřejného, a vládě nevzniká povinnost tyto daně vracet (2, s. 21).

**Daň** je povinná, nenávratná, zákonem určená do veřejného rozpočtu. Tato platba je neúčelová a neekvivalentní. Neúčelová znamená, že daň odvedená státu nebude využita na konkrétní věc, ale stane se součástí státního rozpočtu, ze kterého se následně financují různé veřejné projekty. Neekvivalentní znamená, že poplatník, který daň zaplatí, nemá nárok na jakoukoliv kompenzaci oproti jeho platbě. Daň se platí opakovaně v časových intervalech, například daň z příjmů, nebo se platí nepravidelně za určitých podmínek, například daň z převodu nemovitosti (3, s. 15-16).

### 2.2 Funkce daní

Funkce daní vyplývá z ekonomických funkcí veřejného sektoru (3, s. 19). Požadavek na funkci daní je mnohem větší než jen naplnění státního rozpočtu. Daně jsou i nástrojem ekonomické politiky státu (4, s. 11).

Mezi nejdůležitější funkce daně patří:

**Funkce fiskální** – u daní musí být vždy zachována jejich fiskální funkce. Vybírané daně musí být schopné naplnit veřejný rozpočet (4, s. 11).

**Funkce alokační** – znamená vložení peněžních prostředků tam, kde jich trh vkládá málo, nebo naopak odebírá prostředky z oblastí, kde je jich přebytek (3, s. 19). Alokační

funkce vyplývá ze selhání tržního mechanismu na některých trzích a tržní mechanismus neodpovídá optimálnímu rozvoji společnosti (4, s. 11).

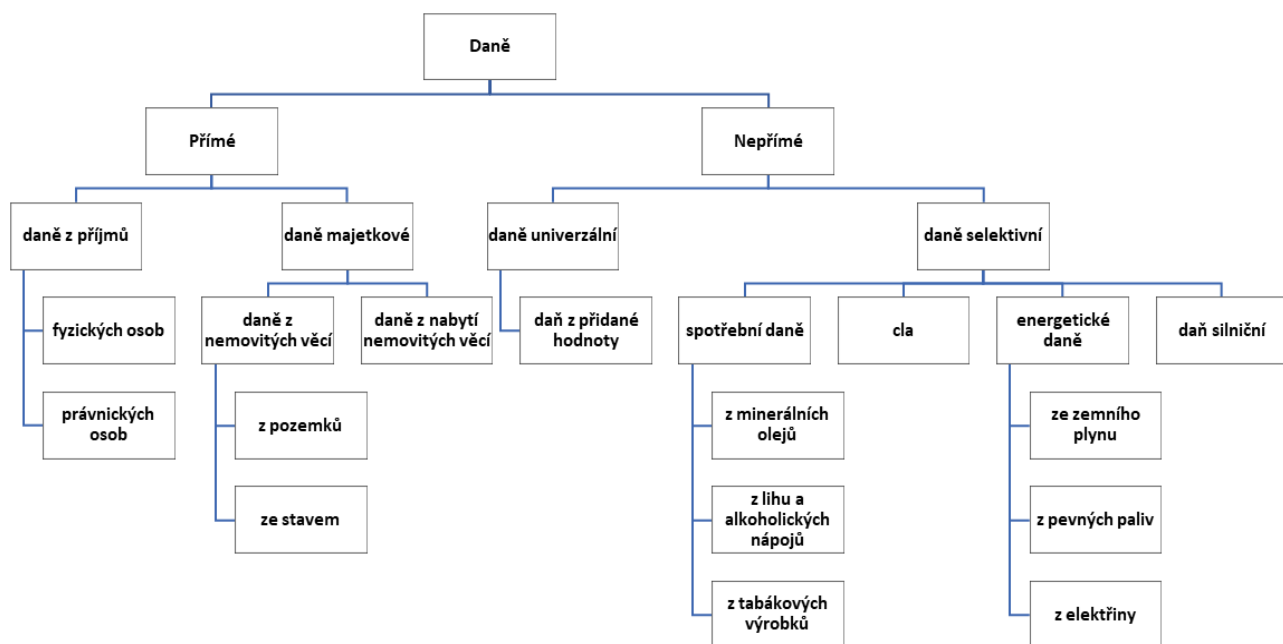
**Funkce redistribuční** – znamená přesunutí části důchodů a bohatství od bohatších obyvatel směrem k těm chudším. Je to způsobeno tím, že lidé nepovažují rozdělení důchodů a bohatství za spravedlivé (3, s. 19). Redistribuční funkce daní vychází z předpokladu, že rozdělení důchodů ve společnosti je efektivní, i když se pro společnost zdá neakceptovatelná (4, s. 12).

**Funkce stabilizační** – zajišťuje dostatečnou zaměstnanost a cenovou stabilitu při ekonomických výkyvech (3, s. 19). V době, kdy důchody i spotřeba rostou, se vybere víc daní, které následně pomáhají v době kdy důchody a spotřeba klesají. Vytváří se tak rezerva pro horší časy (4, s. 13).

**Funkce stimulační** – daně jsou vnímány jako újma, a proto jsme ochotní udělat hodně pro to, abychom svou daňovou povinnost snížili. Z toho důvodu se stát snaží subjektům poskytnout různé formy úspor. Příkladem daňové úspory je například možnost odečtu ztráty od základu daně v následujících letech. Opakem je například vysoké zdanění alkoholických nápojů a tabákových výrobků, kterým chce stát stimulovat spotřebu těchto zdraví škodlivých statků (4, s. 12-13).

## 2.3 Členění daní

Daně dělíme na dvě základní skupiny, a to na přímé daně a nepřímé daně. Další rozdělení daňového systému používaného v České republice znázorním v následujícím schématu.



Obrázek č. 1: Schéma daňového systému České republiky (upraveno dle 4, s. 55-61)

### 2.3.1 Daně přímé

„Daně přímé platí poplatník na úkor svého důchodu a předpokládá se, že je nemůže přenést na jiný subjekt.“ (3, s. 20) Břemeno zdanění nese přímo poplatník a nemůže toto břemeno přenést na jiný subjekt (2, s. 22). U těchto daní lze přesně specifikovat osobu, která bude daň platit. Tyto daně jsou vyměřené zpravidla z příjmů nebo z poplatníkovy majetku (9, s. 11)

### 2.3.2 Daně nepřímé

Daně nepřímé neodvádí subjekt z vlastního důchodu, ale přenáší je na jiný subjekt (3, s. 20). Břemeno zdanění nese konečný spotřebitel a daň je obsažená v ceně zboží nebo služeb (2, s. 22). Z toho vyplývá, že nemůžeme jednoznačně určit osobu, která bude daň platit, ale lze určit osobu, která tuto daň odvede státu (9, s. 11).

## 2.4 Konstrukční prvky daně

Není důležité, kolik stát prostřednictvím daní vybere, ale také to, jak daně působí na subjekty ekonomiky, kdy se daně vyberou a od koho, ale také jak odvod daní zatíží ekonomické subjekty a sociální skupiny. Z tohoto důvodu je konstrukce daně složitá a je potřeba posuzovat všechny její prvky (4, s. 13).

### 2.4.1 Daňový subjekt

Daňový subjekt je osoba, kterou tak označí zákon. Daňový subjekt má povinnosti a práva spojená se správným zjištěním a stanovením daně ale také při placené daně (6, §20).

Daňové subjekty můžeme rozdělit na dvě skupiny, a to podle toho, zda jsou povinni daň platit, nebo jsou povinni daň odvádět. Tyto dvě skupiny můžeme nazvat jako poplatníky a plátce daně (4, s. 14).

**Poplatník** je ten, který nese daňové břemeno a je povinen tuto daň zaplatit čímž se mu snižuje důchod. Příjem nebo majetek je hlavní věc, která je podrobena dani (4, s. 14).

**Plátce** daně je osoba, která ji jenom odvádí, a tudíž nenese žádné daňové břemeno. Plátce daně se podílí na výběru daně ze spotřeby a je jediný kdo tuto daň odvádí (4, s. 15).

### 2.4.2 Předmět daně

Aby byly daně co nejefektivněji vybírané, je potřeba předmět daně správně definovat. Předmět daně můžeme rozdělit na 4 skupiny, podle toho, z čeho se určitá daň platí (4, s. 16-17). Patří mezi ně:

- daně z hlavy, nejstarší vybíranou daní ale dnes už se téměř nepoužívá (4, s. 16),
- daně majetkové, které se platí z důvodu vlastnění majetku (4, s. 17),
- daně z příjmů, jinak zvané daně důchodové, které slouží jako redistribuční ekonomický nástroj (4, s. 17),

- daně spotřební, které jsou zahrnuty do ceny zboží a slouží jako stimulační nástroj (4, s. 17).

### **2.4.3 Osvobození od daně**

Osvobození od daně je část předmětu daně, ze které se daň nevybírání. Je to část, kterou daňový subjekt není povinen nebo oprávněn zahrnout do základu daně. Pokud se subjekt rozhodne pro osvobození předmětu daně, znamená to, že si k těmto částem předmětu nebude moci uplatnit položky k nim se vztahující, které by mohly snížit základ daně. V takovém případě se subjekt může rozhodnout osvobození vzdát a může tak optimalizovat výslednou daň (4, s. 19).

Toto osvobození může být úplné nebo částečné. Pro úplné osvobození musí být splněny současně všechny stanovené podmínky. Částečné osvobození znamená, že jenom část může být osvobozena, ale zbytek musí zůstat v základně pro výpočet daně (4, s. 19).

### **2.4.4 Základ daně a zdaňovací období**

**Základ daně** je předmět daně vyjádřený v měřitelných jednotkách. Měřitelné jednotky jsou například kusy, metry čtvereční, tuny nebo litry ale také koruny. Podle určení vyjádření základu daně se odvíjí ty použité sazby (4, s. 20).

**Zdaňovací období** můžeme definovat jako pravidelný časový interval, ve kterém se daň stanoví a odvede. Základní délka zdaňovacího období je 12 měsíců nebo také jinak řečeno kalendářní rok. U všech přímých daní se používá kalendářní rok, ale u spotřebních daní by toto zdaňovací období příliš dlouhé, a tak se používá kalendářní měsíc nebo kalendářní čtvrtletí. Pro některé daně však žádné zdaňovací období nemáme, a mezi tyto daně patří například daň z nabytí nemovité věci (4, s. 21).

## **2.5 DPH**

Daň z přidané hodnoty je povinnou daní ve všech státech Evropské unie a za svou dlouhou existenci podstoupila hodně změn, co se týče předmětu daně nebo sazby daně. DPH je daň, která se vybírá v každé fázi výrobního a distribučního řetězce. Daň se

ovšem nevybírání z celého obrátu, ale pouze z toho, co bylo v každé fázi přidáno. To znamená, že se zdaňuje pouze hodnota přidána k hodnotě původní (4, s. 287-288).

## 2.6 Sazby DPH

Podle §47 zákona č. 235/2004 Sb., o dani z přidané hodnoty, máme tři sazby daně. Základní sazba daně je ve výši 21 %, první snížená sazba daně je ve výši 15 % a druhá snížená sazba daně je ve výši 10 % (7, § 47).

## 2.7 Předmět daně z přidané hodnoty

Hned v §2 zákona o DPH je stanoveno co je předmětem daně z přidané hodnoty:

- a) dodání zboží nebo převod nemovitosti za úplatu osobou povinnou k dani, v rámci uskutečňování ekonomické činnosti, s místem plnění v tuzemsku,
- b) poskytnutí služby za úplatu osobou povinnou k dani v rámci uskutečňování ekonomické činnosti, s místem plnění v tuzemsku,
- c) pořízení zboží z jiného členského státu,
- d) dovoz zboží (7, §2).

Jedná se o plnění, která jsou poskytována za úplatu, osobou povinnou k dani, v rámci uskutečňování ekonomické činnosti a s místem plnění v tuzemsku.

Tato uskutečněná plnění můžeme dále rozdělit na:

- Zdanitelná plnění – je předmětem daně a není od daně osvobozeno
- Osvobozená plnění – neodvádí se daň na výstupu:
  - o s nárokem na plný odpočet na vstupu (7, §72),
  - o bez nároku na odpočet (7, §51),
  - o s kráceným odpočtem (7, §73).

Jednotlivé druhy osvobozených plnění budu popisovat v pozdějších kapitolách. Nejdřív ale vysvětlím, co je to místo plnění a také datum uskutečněného zdanitelného plnění.

## **2.8 Místo plnění**

Abychom věděli, zda je dané plnění předmětem daně, musíme správně určit místo plnění. Pokud při určování místa plnění zjistíme, že místo plnění není v tuzemsku, nebude toto plnění předmětem české daně z přidané hodnoty.

### **2.8.1 Místo plnění při dodání zboží**

Při určování místa plnění při dodání zboží se posuzuje, zda bylo dodání zboží spojené s přepravou, odesláním zboží nebo s instalací a montáží. Předmětem daně jsou pouze taková dodání, která mají místo plnění v tuzemsku (1, s. 41).

Pokud se dodání zboží uskutečňuje bez odeslání nebo přepravy, místo plnění se nachází tam, kde je zboží v době, kdy se dodání uskutečňuje (7, §7(1)).

Když se dodání zboží uskutečňuje s odesláním nebo přepravou, místo plnění se nachází tam, kde je zboží v době, kdy odeslání nebo přeprava začíná (7, §7(2)).

Pokud se dodání zboží uskutečňuje s instalací nebo montáží, místo plnění se nachází tam, kde je zboží instalováno nebo montováno (7, §7(3)).

V případě dodání nemovité věci je místo plnění tam, kde se nemovitá věc nachází (7, §7(6)).

Zboží může být doručeno i formou zaslání, kterou upravuje §8 zákona o DPH. Ten určuje pravidla pro stanovení místa plnění při zaslání zboží jak do tuzemska, tak i do jiného členského státu (1, s. 44).

Místo plnění při zasílání zboží je tam, kde se zboží nachází po ukončení přepravy nebo odeslání. To ale neplatí, pokud zasílané zboží není předmětem spotřební daně nebo pokud hodnota zboží bez daně nepřekročila stanovený limit. V takovém případě je místo plnění tam, kde se zboží nachází v době kdy odeslání nebo přeprava začíná (7 §8).

### **2.8.2 Místo plnění při poskytnutí služby**

Základním pravidlem pro určení místa plnění při poskytování služeb je sídlo příjemce služby osoby povinné k dani. Mezi takové služby patří například poradenské, účetní, právní nebo reklamní služby. To platí pouze v případě, kdy se služby poskytují mezi

osobami povinnými k dani. V případě že je služba poskytovaná osobě nepovinné k dani, zdanění proběhne podle sídla poskytovatele (1, s. 47-49).

Při poskytnutí služby osobě povinné k daní je místo plnění tam, kde má tato osoba sídlo. Pokud je služba poskytovaná provozovně osoby povinné k dani, místo plnění je tam kde se nachází provozovna. Při poskytování služby osobě nepovinné k dani, místo plnění je tam kde má osoba poskytující tuto službu sídlo. Pokud je služby poskytovaná v provozovně, místem plnění je tam kde se tato provozovna nachází (7, § 9).

Místo plnění při poskytnutí služby vztahující se k nemovité věci je tam, kde se nemovitá věc nachází. Může se jednat o služby znalce, odhadce, realitního kancléře, ubytovací služby nebo služby spojené s výstavbou, což můžou být služby architekta nebo stavebního dozoru (7, §10).

### **2.8.3 Místo plnění při pořízení zboží z jiného členského státu**

Při pořízení zboží z jiného členského státu je místo plnění tam, kde se zboží nachází po ukončení jeho odeslání nebo přepravy. Pokud je ukončení přepravy v odlišném státě než ve státě, který vydal pořizovateli tohoto zboží daňové identifikační číslo a pořizovatel neprokáže, že toto pořízení bylo předmětem daně ve státě ukončení přepravy, má se za to, že místo plnění je ve státě, který toto daňové identifikační číslo vydal (7, §11).

### **2.8.4 Místo plnění při dovozu zboží**

Místem plnění je členský stát, ve kterém se zboží nachází v době, kdy vstupuje ze třetí země do Evropské unie. Za místo plnění se při dovozu zboží považuje místo, kde se zboží nachází, když jsou ukončena celní opatření spojená se zbožím. Ukončením celních opatření rozumíme ten moment, kdy je zboží vstupující na území Evropské unie dočasně uskladněno, propuštěno do celního režimu vnějšího tranzitu, uskladněno v celním skladu nebo svobodném pásmu, dočasně použito s úplným osvobozením od cla nebo v režimu aktivního zušlechťovacího styku (1, s. 71).

## **2.9 Den uskutečněného zdanitelného plnění**

Podle zákona o DPH při dodání zboží nebo poskytnutí služby vzniká povinnost přiznat daň ke dni uskutečněného zdanitelného plnění, dále jen DUZP. Pokud je před uskutečněným zdanitelným plněním přijatá úplata, povinnost přiznat daň vzniká ke dni přijetí této úplaty. To však neplatí, pokud není zdanitelné plnění dostatečně známo ke dni přijetí úplaty. Aby bylo zdanitelné plnění dostatečně známo, musí být známo zboží, které má být dodáno, nebo služba, která má být poskytnuta, sazba daně a místo zdanitelného plnění (7, § 20a).

### **2.9.1 DUZP při dodání zboží nebo poskytnutí služby**

Pokud dodáváme zboží, dnem uskutečněného zdanitelného plnění se považuje den, kdy bylo zboží dodáno a byl přepsána práva nakládat se zbožím podle § 13 odstavce 1 zákona o DPH. Nebo se může jednat o den, ve kterém byl učiněn příklep při vydražení zboží ve veřejné dražbě, ale může to být i den, kdy přenecháme zboží k užívání podle § 13 odstavce 3 písmeno d) (7, § 21(1)).

U dodání nemovité věci se za den zdanitelného plnění považuje den předání nemovité věci do užívání nabyvatele nebo den doručení vyrozumění, kde je uveden den zápisu změny vlastnického práva (1, s. 99).

Za den zdanitelného plnění při poskytnutí služby se považuje den poskytnutí služby nebo den vystavení daňového dokladu, podle toho, který den nastal dříve. To neplatí při splátkových nebo platebních kalendářích a rovněž u dokladu na přijatou úplatu (7 § 21(3)).

U některých ostatních plnění se za den uskutečnění považuje den převzetí díla, které bylo uskutečněno na základě smlouvy, den odečtu měřících zařízení při dodávání tepla, chladu, elektřiny, plynu nebo vody, nebo den vyjmutí peněz z prodejních automatů (7, § 21(4)).

## **2.9.2 DUZP při dodání zboží do jiného členského státu**

*„Při dodání zboží do jiného členského státu, na které se vztahuje osvobození od daně s nárokem na odpočet daně, vzniká povinnost přiznat uskutečnění tohoto dodání k patnáctému dni v měsíci, který následuje po měsíci, v němž bylo zboží odesláno nebo přepraveno do jiného členského státu. Pokud však byl daňový doklad vystaven před patnáctým dnem měsíce, který následuje po měsíci, v němž bylo zboží odesláno nebo přepraveno do jiného členského státu, je plátce povinen přiznat uskutečnění tohoto dodání ke dni vystavení daňového dokladu.“ (7, § 22).*

Tento paragraf řeší dodání zboží, když je splněna podmínka pro osvobození od daně s nárokem na odpočet daně. Hlavní podmínkou je dodání do jiného členského státu osobě registrované k dani v jiném členském státě. Pokud však tato podmínka není splněna, vzniká povinnost daň na výstupu přiznat jako při tuzemském dodání. Za dodání do jiného členského státu se podle § 13 odstavce 2 zákona o DPH považuje zboží, které bylo skutečně odesláno nebo přepraveno do jiného členského státu. Dodání lze prokázat prohlášením pořizovatele o tom, že zboží bylo opravdu přepraveno do jiného členského státu, nebo jiným důkazním prostředkem jako je například dodací list nebo jiné přepravní doklady (1, s. 103-104).

## **2.9.3 DUZP při dovozu zboží**

Při dovozu zboží je den uskutečnění zdanitelného plnění a povinnosti přiznat a zaplatit daň den propuštění zboží do celního režimu volného oběhu, dočasného použití s částečným osvobozením od dovozního cla nebo konečné užití. V jiných případech se za den uskutečnění zdanitelného plnění považuje den nesplnění podmínek nebo povinností při dovozu zboží (1, s. 106).

## **2.9.4 DUZP při pořízení zboží z jiného členského státu**

U pořízení zboží z jiného členského státu v místě plnění v tuzemsku vzniká plátcovi daně povinnost přiznat daň k patnáctému dni následujícího měsíce po měsíci ve kterém bylo zboží pořízeno. Pokud bude daňový doklad vystavený před patnáctým dnem

následujícího měsíce vzniká povinnost přiznat daň ke dni vystavení daňového dokladu (7, § 25).

## **2.10 Osvobození od DPH**

Existuje několik druhů transakcí, které jsou od DPH osvobozeny. V této kapitole se zaměřím na vysvětlení těchto osvobození a uvedu názorné příklady, při jakých se toto osvobození uplatňuje.

Osvobozená plnění se dělí na dvě skupiny v závislosti na možnosti uplatnit nárok na odpočet, a to na plnění osvobozená od daně bez nároku na odpočet a na plnění osvobozená od daně s nárokem na odpočet (9, s. 148).

### **2.10.1 Osvobozená plnění s nárokem na odpočet daně**

Výčet plnění osvobozených od daně s nárokem na odpočet najdeme v §63 zákona o DPH. Patří mezi ně například dodání zboží do jiného členského státu, pořízení zboží z jiného členského státu, dále také vývoz a dovoz zboží, poskytnutí služeb do třetí země, ale také přeprava osob (7. §63). Pro tato osvobozená plnění je charakteristické, že plátce uskutečněné plnění na výstupu nezdaňuje, ale zároveň má nárok na odpočet daně v plné výši (9, s. 148). Má tedy nárok na odpočet daně na vstupu (10, s. 218).

#### **Dodání zboží do jiného členského státu**

Osvobození při dodání zboží do jiného členského státu upravuje §64 zákona o DPH. Aby plátce mohl od daně osvobodit zboží dodané do jiného členského státu, musí být splněny tři základní podmínky. Zboží musí být dodáno osobě registrované k dani v jiném členském státě, doprava tohoto zboží musí být zajištěna plátcem, pořizovatelem nebo zmocněnou třetí osobou a zboží musí být fyzicky přepraveno do jiného členského státu (10, s. 219).

#### **Pořízení zboží z jiného členského státu**

Osvobození při pořízení zboží z jiného členského státu je upraveno v §65 zákona o DPH, kde je řečeno, že je toto plnění osvobozeno od daně pro osobu povinnou k dani,

kteřá není plátce a má plný nárok na vrácení daně. Dále se také jedná o zboží pořízené od plátce z jiného členského státu, které by i při dodání v tuzemsku bylo v každém případě osvobozeno od daně (10. s 222).

### **Vývoz zboží**

Osvobození od daně při vývozu zboží je stanoveno v §66 zákona o DPH. Vývozem zboží rozumíme dodání zboží do států mimo Evropskou unii, jinak řečeno do třetí země. Toto plnění může být osvobozeno za určitých podmínek. Odeslání nebo přeprava zboží musí být uskutečněna vývozcem nebo jinou zmocněnou osobou, nebo pokud odeslání nebo přepravu uskutečňuje kupující nebo jím zmocněná osoba. Vývoz zboží se uskutečňuje, pokud je zboží propuštěno do celního režimu, nebo pokud bylo zboží umístěno nebo dodáno do svobodného pásma nebo svobodného skladu v tuzemsku. Toto umístění musí být potvrzeno písemným rozhodnutím celního úřadu a pak se může jednat o osvobozené plnění (10, s. 223).

### **Dovoz zboží**

Dovozem zboží se rozumí vstup zboží ze třetí země na území Evropského společenství. Z geografického hlediska není možné, aby došlo k dovozu přímo na území České republiky (kromě dovozu na letiště), ale vždy se jedná o překročení hranic mezi třetí zemí a jiným členským státem, než je Česká republika. Při dovozu zboží vzniká daňová povinnost v okamžiku, kdy je zboží navrženo do celního režimu, ve kterém vzniká povinnost přiznat daň (1, s. 96).

Osvobození od daně při dovozu zboží upravuje § 71 zákona o DPH. Od daně je osvobozen dovoz toho zboží, které by při dodání v tuzemsku bylo osvobozeno od daně v každém případě. Dále pak tento paragraf uvádí osvobození dovozu zboží v případě, že dovezenému zboží bylo přiznáno osvobození od cla, nebo také případy kdy přiznání osvobození od cla není podmínkou osvobození (10, s. 230-231). Mezi zboží, které je od daně osvobozeno podle § 71 patří například osobní majetek fyzických osob které se stěhují do tuzemska, studijní pomůcky, léčivé látky a léčivé přípravky, nebo také zboží určené charitativním nebo dobročinným subjektům (7, § 71). Podle ustanovení § 23 odstavce 3 zákona o DPH vzniká daňová povinnost v případech, kdy je dovezené zboží

propuštěno plátcí DPH do celního režimu volného oběhu, a to rozhodnutím o propuštění (7, § 23).

### **Poskytnutí služeb**

Osvobození při poskytnutí služby do třetí země najdeme v § 67 zákona o DPH. O plnění osvobozené od daně s nárokem na odpočet se jedná, pokud poskytujeme službu do třetí země osobě, která v tuzemsku nemá sídlo ani provozovnu a místem a místo plnění je v tuzemsku. Takovou službou můžeme chápat i práci na movitém majetku který byl za účelem těchto prací pořízen nebo dovezen a následně opět přepraven od třetí země. A to buď poskytovatelem služby nebo příjemcem této služby nebo třetí zmocněnou osobou (10, s. 224).

### **Přeprava osob**

Osvobození přepravy osob upravuje § 70 zákona o DPH. Tento paragraf nám říká, že pokud se uskutečňuje přeprava osob a jejich zavazadel mezi členskými státy je tato přeprava v tuzemsku od daně osvobozena s nárokem na odpočet. Stejně je tomu i v případě služeb přímo spojených s touto přepravou, mezi které patří například prodej přepravních dokladů nebo vytvoření rezervace a její následná změna. Ta část cesty, která se již neuskutečňuje v tuzemsku se řeší podle legislativy jednotlivých zemí, ve kterých se přeprava uskutečňovala (10, s. 228-229).

## **2.10.2 Osvobozená plnění bez nároku na odpočet**

Osvobození od daně bez nároku na odpočet znamená, že plátce neodvádí daň na výstupu z těchto plnění, ale nemůže si uplatnit nárok na odpočet daně na vstupu u přijatých plnění vztahujících se k těmto osvobozeným plněním (9, s. 148).

V zákoně o DPH najdeme výčet plnění osvobozených od daně bez nároku na odpočet v §51. Jedná se zejména o tato plnění: poštovní služby, rozhlasové a televizní služby, finanční, penzijní a pojišťovací služby, dodání nemovité věci nebo nájem nemovité věci, zdravotní služby (7, §56). Dále pak také kulturních služeb nebo služeb úzce souvisejících se sportem (7, §61).

## **Základní poštovní služby a dodání poštovních známek**

Tyto služby patří mezi osvobozené, pokud jsou poskytovány oprávněnými subjekty tedy držiteli poštovní licence, což je pro nás Česká pošta (9, s. 148).

## **Rozhlasové a televizní vysílání**

Pro účely osvobození se podle zákona 231/2001 Sb. O provozování rozhlasového a televizního vysílání rozumí ta plnění, která jsou prováděna provozovateli na základě zákona, tedy Českou televizí a Českým rozhlasem. Na provozovatele, kteří provádí tuto službu na základě získané licence, se toto osvobození nevztahuje, tedy na komerční televize a komerční rádia (10, s. 191).

## **Finanční činnost**

Finanční činnosti osvobozené od daně bez nároku na odpočet se podle § 54 zákona o DPH rozumí například převod cenných papírů, podílů v obchodních korporacích, poskytnutí úvěrů a peněžních zápůjček (9, s. 148).

## **Pojišťovací činnost**

Pojišťovací činností se podle § 55 zákona o DPH rozumí jako poskytování pojištění, zajištění nebo služby související s pojištěním nebo zajištěním osobami zprostředkovávajícími zajištění a pojištění (7, §55).

## **Dodání nemovité věci**

Pro účely osvobození podle §56 zákona o DPH se za dodání nemovité věci považuje dodání pozemku, který netvoří funkční celek se stavbou pevně spojenou se zemí a zároveň není stavební pozemek (7, §56).

V tomto případě se může jednat například o pole nebo louku. Od daně je také osvobozen pozemek, na kterém je zřízena inženýrská síť. To znamená že pokud se na pozemku nachází stožár vysokého napětí, který nevlastní prodejce pozemku, tento stožár se nepovažuje za stavbu pevně spojenou se zemí a dodání tohoto pozemku je tedy od daně osvobozen (10, s. 206).

## **Nájem nemovité věci**

Podle §56a odstavce 1 zákona o DPH se u nájmu nemovité věci uplatňuje osvobození od daně, ale s výjimkou krátkodobého nájmu nemovité věci (který trvá nepřetržitě nejvýše 48 hodin), nájmu prostor a míst k parkování, nájmu bezpečnostních schránek a nájmu strojů nebo jiných upevněných zařízení (11, s. 35).

## **Zdravotní služby**

Náš zákon o DPH formuluje, co je to zdravotnická služba v § 58 odstavce 1, a to jako služby související činností s léčebným cílem nebo s cílem chránit lidské zdraví a služby s ním úzce spojené (7, §58).

Lékařské služby, které nesměřují ke stanovení diagnózy nebo nejsou součástí terapie, nejsou lékařskou péčí, a tedy nemohou být osvobozeny. Aby mohla být služba osvobozena, musí splňovat podmínku zdravotní služby, kterou je léčebný cíl nebo ochrana lidského zdraví. Služby estetické chirurgie není možné osvobodit, jelikož cílem není ochrana zdraví. Pokud se však pacient dostane do situace, kdy podstoupí estetický zákrok kvůli chorobě nebo úrazu a tento zákrok objektivně potřebuje, pak by byl od daně osvobozen. Mezi plnění, která nejsou od daně osvobozena patří také například wellness pobyty a lázeňské pobyty, pokud se pacient k takovému pobytu rozhodne sám (8, s. 36-39).

## **Služby úzce související se sportem**

Zákon o DPH § 61 písmeno d) říká, že od daně jsou dále osvobozena plnění úzce související se sportem poskytovaná právnickou osobou, která nebyla založena za účelem podnikání a poskytují tyto služby osobám, které vykonávají sportovní činnost (7 §61).

## **Kulturní služby**

Podle zákona o DPH je dáno, že poskytnutí kulturních služeb nebo dodání zboží s nimi úzce souvisejících je od daně osvobozeno, pokud jsou poskytovány veřejnoprávním nebo neziskovým subjektem. Mezi tyto subjekty můžeme zařadit kraj, obec, právnickou

osobu zřízenou Ministerstvem kultury nebo právnickou osobou zřízenou zákonem, která nebyla založena nebo zřízena za účelem podnikání (7, §61).

## **2.11 Odpočet daně**

V této kapitole se zaměříme na vysvětlení pojmu odpočet daně a na věci s ním související. Pojem odpočet daně můžeme chápat jako možnost snížit svou daňovou povinnost tím, že nakupuji za cenu s DPH, a o tuto částku DPH si mohu následně snížit svou daňovou povinností.

### **2.11.1 Nárok na odpočet**

Nárok na odpočet upravuje §72 zákona o DPH, ve kterém najdeme taxativní výčet přijatých zdanitelných plnění, při kterém má plátce nárok na odpočet daně na vstupu (10, s. 234). Nárok na odpočet daně vzniká okamžikem, kdy vznikla povinnost tuto daň přiznat (7, §72 odst. 3). Od tohoto okamžiku začíná běžet tři letá lhůta pro uplatnění nároku na odpočet daně, nikoli však od okamžiku, kdy plátce obdrží daňový doklad (10, s. 235).

Máme tři druhy uplatnění nároku na odpočet:

- 1) Nárok v plné výši – Nárok na odpočet v plné výši může plátce nárokovat pouze v případě, že přijatá zdanitelná plnění se použijí pouze uskutečněná plnění s nárokem na odpočet, nebo pro plnění od daně osvobozených s nárokem na odpočet daně (9, s. 163).
- 2) Nárok v částečné výši – Pokud plátce daně použije přijatá zdanitelná plnění jak pro plnění s nárokem na odpočet, tak pro jiné účel, může uplatit nárok na odpočet pouze v částečné výši. Dva způsoby uplatnění nároku v částečné výši vysvětlím v dalších kapitolách (9, s. 163-165).
- 3) Bez nároku na odpočet – Plátce nemá nárok na odpočet daně v případě, že použil plnění pro uskutečnění činnosti nesouvisející s jeho ekonomickou činností, nebo uskutečnil plnění která jsou od daně na výstupu osvobozena bez nároku na odpočet. Také nemá nárok na odpočet, pokud bylo použito přijaté zdanitelné plnění pro reprezentaci, s výjimkou reklamních předmětů použitých v

rámci ekonomické činnosti, pokud jejich cena bez DPH nepřesáhla 500,- Kč, nebo obchodní vzorky (9, s. 166).

### **Nárok na odpočet při registraci a zrušení registrace**

Když se osoba povinná k dani změni v plátce daně, má ke dni změny na plátce daně nárok na odpočet daně ze zdanitelných plnění, která přijala před registrací. Aby bylo možné odpočet provést, je nutné splnění těchto podmínek:

- 1) obchodní majetek pořízený nejpozději 12 měsíců před registrací,
- 2) plnění musí být přijato od jiného plátce DPH, a tuto skutečnost prokáže daňovým dokladem, který obsahuje vyčíslenou daň,
- 3) majetek, ze kterého chce plátce nárokovat odpočet musí být ke dni registrace pořád v obchodním majetku (9, s. 140).

Nárok na odpočet při registraci je možné uplatnit pouze v první daňovém přiznání po datu registrace, později dodatečným daňovým přiznáním (9, s. 140). Nárok na odpočet daně se vztahuje pouze na okamžik, kdy se osoba povinná k dani stane plátcem daně, nikoli ke dni, kdy se stala osobou registrovanou (10, s. 253).

Při nároku na odpočet u **dlouhodobého majetku** se nárok na odpočet daně provádí z částky včetně daně buď v plné výši, nebo ve výši, kterou určíme podle toho, kdy byl majetek pořízen, a to následovně. Pokud byl **movitý** majetek pořízený v předchozím kalendářním roce, má plátce nárok na 4/5 z částky, nebo na 9/10 z částky z pořizovací ceny **nemovité věci** (9, s. 140).

Při zrušení registrace, kterou může plátce provést nejdříve za 12 měsíců od data registrace, pokud za předchozí zdaňovací období nepřesáhl obrat 1 milion korun, je plátce povinen vrátit nárok na odpočet DPH uplatněný v posledním zdaňovací období. Vrácení nároku na odpočet se vztahuje na obchodní majetek, který má v okamžiku zrušení registrace stále v obchodním majetku, a u něhož uplatnil nárok na odpočet v plné výši nebo z části (9, s. 141).

Vrácení DPH uplatněného na vstupu se provádí dvěma způsoby. V případě že se jedná o zásoby, vrací se celá částka uplatněná při jejich pořízení, a u dlouhodobého hmotného majetku se výše částky k vrácení určí stejným způsobem, jako při nároku na odpočet při registraci (9, s. 141).

### 2.11.2 Podmínky pro uplatnění

Plátce daně z přijatých zdanitelných plnění má nárok na odpočet daně, což znamená že má možnost uplatnit daň na vstupu, pokud splní tyto dvě podmínky. První podmínkou je, že přijaté zdanitelné plnění použije pro uskutečnění své ekonomické činnosti, a druhou je, že si může nárokovat odpočet daně na vstupu pouze když prokáže daňový doklad se všemi náležitostmi (9, s. 163).

### 2.12 Odpočet v poměrné výši

Pokud plátce použije přijaté plnění částečně v rámci své ekonomické činnosti, ale i pro účely nesouvisející s ekonomickou činností, má nárok pouze na nárok v poměrné výši odpovídající rozsahu použití pro ekonomickou činnost. Jedná se tedy o plnění, která plátce bude využívat pro svoje soukromé účely (9, s. 163).

Jako příklad mohu uvést například koupi osobního automobilu, který je zahrnut v obchodním majetku podnikatele, ale podnikatel tento automobil bude využívat i k soukromým jízdám. Nebo například nákup nemovité věci, která je zahrnuta v obchodním majetku, kterou plátce využívá jak pro podnikání, tak pro bydlení (9, s. 163).

U přijatých zdanitelných plnění, která **nejsou dlouhodobý majetek**, má plátce k dispozici dva způsoby, kterými může provést odpočet daně.

1. Při pořízení uplatní nárok na odpočet v plné výši a v následujícím zdaňovacím období bude část, která byla použita pro soukromé účely, považovat za zdanitelné plnění a daň odvede.
2. Uplatní odpočet v poměrné výši vypočtený poměrným koeficientem.

Při pořízení **dlouhodobého majetku**, který nebude zcela využíván pro ekonomickou činnost, se může nárok na odpočet daně uplatnit pouze v rozsahu, ve kterém tento majetek pro ekonomickou činnost využíván bude. Výše odpočtu se v tomto případě se vypočte jako součin daně na vstupu u plnění, u kterých vznikl nárok na odpočet, a podíl použití tohoto plnění pro ekonomickou činnost plátce. Takto vypočtený poměrný koeficient udává procentní podíl zaokrouhlený na celé procento nahoru (9, s. 164).

### **2.12.1 Odpočet v krácené výši**

Pokud plátce daně použije přijaté zdanitelné plnění z části v rámci své ekonomické činnosti a z části pro osvobozené činnosti, tedy pro plnění osvobozená od daně bez nároku na odpočet, nárok na odpočet se uplatní v krácené výši. Tento odpočet odpovídá rozsahu použití pro plnění s nárokem na odpočet (9, s. 165).

Koeficient se vypočte jako procentní podíl součtu částek základu daně uskutečněných plnění s nárokem na odpočet, a součtu všech plnění plátce, tedy součet hodnot plnění s nárokem a plnění bez nároku. Do součtu hodnot plnění nebo částek základu daně se započítávají i přijaté úplaty, pokud z nich plátcí vznikla povinnost přiznat daň. Do koeficientu se ale nezapočítává prodej dlouhodobého majetku, pokud ho plátce využíval pro svou ekonomickou činnost (9, s. 165).

Čím je koeficient nižší, tím menší nárok na odpočet je možné uplatnit. Takže můžeme říci, čím vyšší, tím lepší. V případě že hodnota koeficientu bude 95 % nebo vyšší, uplatňuje se nárok na odpočet daně v plné výši (9, s. 165).

### **2.12.2 Oprava odpočtu**

Oprava odpočtu podle §74 zákona o DPH se používá v případech, kdy dochází k opravě základu daně a výše daně podle §42 tohoto zákona. K opravě odpočtu dojde pouze v případě opravy základu daně nebo výše daně podle §42. Okamžikem, kdy má plátce provést opravu, se stává okamžik, kdy se dozvěděl o skutečnostech, které jsou rozhodné pro provedení oprav. To znamená, že pokud dojde ke snížení základu daně z důvodů v §42, plátce musí provést opravu uplatněného nároku na odpočet v okamžiku, kdy se o rozhodující skutečnosti dověděl, i v případě, že poskytovatel neposkytl opravený daňový doklad nebo příjemci plnění nebyl doručen. V případě vrácení zboží, je plátce povinen opravit uplatněný nárok na odpočet ve zdaňovacím období, ve kterém zboží vrátil (10, s. 239).

### **2.12.3 Úprava odpočtu**

Úprava odpočtu podle §78 zákona o DPH stanoví podmínky úpravy odpočtu daně u pořízeného dlouhodobého majetku, pokud v některém z následujících roků byl uplatněn

původní odpočet, dojde ke změně v rozsahu v používání tohoto majetku s nárokem na odpočet daně. Změny v rozsahu používání se posuzují samostatně za každý kalendářní rok. V případě úpravy odpočtu daně u dlouhodobého majetku je lhůta pro úpravu 5 let, ale v případě pozemků se doma pro úpravu prodlužuje na 10 let. Lhůta začíná běžet v roce, kdy byl majetek pořízen. Technické zhodnocení se také považuje za samostatný dlouhodobý majetek, a proto také podléhá úpravě odpočtu daně. Úprava odpočtu se uvádí v daňovém přiznání za poslední zdaňovací období kalendářního roku, ve kterém vznikly skutečnosti zakládající povinnost nebo možnost provést úpravu odpočtu daně (10, s. 247-248).

#### **2.12.4 Lhůta pro uplatnění nároku na odpočet**

Plátce má možnost uplatnit nárok na odpočet daně na vstupu nejdříve za zdaňovací období, ve kterém se toto plnění uskutečnilo nebo ve kterém byla přijata úplata, podle toho, co nastalo dříve. Navíc také platí, že nárok na odpočet mohl plátce uplatnit za to zdaňovací období, ve kterém mohl mít k dispozici daňový doklad (9, s. 168).

Nárok na odpočet daně nelze uplatnit po uplynutí tříleté lhůty, která počne běžet první den měsíce následujícího po zdaňovacím období v němž mohl být nárok uplatněn. Plátce, který má nárok na odpočet daně na vstupu v částečné výši, má právo uplatnit tento nárok nejpozději za poslední zdaňovací období kalendářního roku, pokud vznik ve kterémkoli ze zdaňovacích období toho kalendářního roku (10, s. 236).

### **2.13 Přenesená daňová povinnost**

Režim přenesené daňové povinnosti vysvětluje § 92a zákona o DPH, jako povinnost přiznat daň plátce, pro kterého bylo zdanitelné plnění s místem plnění v tuzemsku uskutečněno ke dni uskutečnění toho plnění (7, §92a). Znamená to tedy, že plátce, který uskutečnil zdanitelné plnění v režimu přenesené daňové povinnosti pro jiného plátce s místem plnění v tuzemsku, je povinen toto plnění účtovat bez daně a daň je povinen přiznat příjemce tohoto plnění a zároveň si i nárokovat odpočet daně na vstupu. Pokud plátce toto plnění poskytne osobě, která není plátce daně, je povinen toto plnění účtovat včetně DPH (11, s. 39). Příjemce plnění odpovídá za správnost výpočtu daně (9, s. 160).

Režim přenesené daňové povinnosti se tedy uplatňuje:

- pouze mezi plátcí daně,
- pouze u zdanitelných plnění,
- u plnění s místem plnění v tuzemsku,
- k datu uskutečnění zdanitelného plnění,
- a pouze v případech stanovených zákonem o DPH (9, s. 160).

Plátce, který uskutečnil toto zdanitelné plnění, i plátce, který toto zdanitelné plnění přijal, vykáží hodnotu těchto plnění v daňovém přiznání za zdaňovací období, ve kterém se toto zdanitelné plnění uskutečnilo (11, s. 39).

Dříve musel plátce vést evidenci uskutečněných i přijatých zdanitelných plnění. Novelou zákona o DPH s účinností od 1.1.2016 je tato povinnost zrušena, jelikož povinnost vést takovou evidenci je součástí kontrolního hlášení (11, s. 40).

Trvalé použití režimu přenesené daňové povinnosti se používá při dodání zboží uvedeného v příloze číslo 5 zákona o DPH, na dodání zlata, dodání nemovité věci od plátce plátcí, pokud se uplatňuje daň podle §56 odst. 5, nebo pokud je předmětem plnění poskytnutí stavební nebo montážních prací podle §92e) zákona o DPH (12).

Dočasné použití režimu přenesené daňové povinnosti se týká zboží a služeb uvedených v příloze číslo 6 zákona o DPH, pokud vláda stanoví nařízením (12).

## **2.14 Přiznání k dani z přidané hodnoty**

Daňové přiznání je povinen podat plátce, identifikovaná osoba, ale také osoba, která není plátcem daně, pokud jim vznikla ve zdaňovacím období povinnost přiznat daň (7, §101).

Daňový řád určuje v § 136 tři druhy daňového přiznání podle délky zdaňovacího období ke kterému se daňové přiznání vztahuje. U daní vyměřovaných za zdaňovací období, které činí nejméně 12 měsíců, se podává nejpozději do 3 měsíců po skončení zdaňovacího období. Pokud má plátce povinnost mít účetní závěrku ověřenou auditorem, nebo za něj daňové přiznání zpracovává a podává poradce, musí být podáno do 6 měsíců po uplynutí zdaňovacího období. Pokud zdaňovací období činí 12 měsíců, daňové přiznání se podává nejpozději do konce prvního měsíce ve zdaňovacím období,

za které se přiznání podává. Je-li zdaňovací období kratší než 1 rok, daňové přiznání se podává do 25 dnů po uplynutí zdaňovacího období (6, §136).

Zdaňovací období u daně z přidané hodnoty je kalendářní měsíc. Podle zákona o DPH se může plátce daně rozhodnout, že jeho zdaňovací období bude čtvrtletí, pokud nepřesáhl obrát 10000000 Kč, není nespolehlivý plátcem, není skupinou a změnu zdaňovacího období oznámí správce daně do konce ledna příslušného kalendářního roku (7, §99, §99a).

Přiznání k dani z přidané hodnoty patří do skupiny, kde je zdaňovací období kratší než rok, a tedy se musí podávat do 25 dnů po uplynutí zdaňovacího období.

Podle § 101a je plátce povinen podat daňové přiznání elektronicky, stejně jako dodatečné daňové přiznání, kontrolní hlášení nebo jiné hlášení a také přílohy k řádnému nebo dodatečnému daňovému přiznání nebo hlášení (7, §101a).

Typy daňového přiznání

- Řádné – daňový subjekt je povinen podat řádné daňové přiznání v řádném termínu pro podání daňového tvrzení,
- Opravné – před uplynutím lhůty pro podání k podání daňového přiznání může daňový subjekt nahradit daňové přiznání které již podal opravným daňovým přiznáním,
- Dodatečné – podává se po uplynutí lhůty pro podání, nastanou-li skutečnosti pro které je nutné toto dodatečné daňové přiznání podat (6, §135-§141).

## **2.15 Kontrolní hlášení**

Kontrolní hlášení je prostředek zákonodárců pro kontrolu a jeho cílem je zamezit zneužívání nadměrného odpočtu DPH a karuselových podvodů. Kontrolní hlášení je výpis zákonem daných údajů z daňových dokladů, přijatých i vydaných, které následně správce daně pomocí algoritmů prověřuje. Podle této kontroly bude daňové přiznání k DPH spolu s kontrolním hlášením přijato, nebo budou oba plátcí vyzváni k odstranění pochybností. Hodnoty zapsané v kontrolním hlášení jsou uvedeny na jednotlivých řádcích daňového přiznání. Kontrolní hlášení nenahrazuje daňové přiznání, souhrnné hlášení nebo povinnost vést evidenci pro daňové účely (5, s. 11-13).

Podle § 101c zákona o DPH, má povinnost podat plátce, který uskutečnil zdanitelné plnění nebo přijal zdanitelné plnění v místě plnění v tuzemsku, přijal nebo poskytl plnění spojené s investičním zlatem. Za společnost pak podává kontrolní hlášení společník, který podává za společnost i daňové přiznání (7, §101c).

Povinnost podat kontrolní hlášení mají jenom plátcí DPH stanovení v §6, a také v §6a až §6f zákona o DPH, kde se z osoby povinné k dani stane plátce. Povinnost podat má plátce, kterého správce daně k podání vyzve. Pokud plátce neuskutečnil ani nepřijal plnění v §101c a neuplatňuje nárok na odpočet daně, nebo v daňovém přiznání uvádí pouze položky, které se v kontrolním hlášení neuvádějí, v takových případech se kontrolní hlášení nepodává. Z pokynů pro vyplnění kontrolního hlášení víme, že plátce může podat nulové kontrolní hlášení (5, s. 14-15).

Plátce, fyzická osoba, má povinnost podat kontrolní hlášení ve lhůtě pro podání daňového přiznání, a to buď měsíčně nebo čtvrtletně. Takže když bude podávat daňové přiznání, musí zároveň podat kontrolní hlášení (5, s. 21).

Právnícká osoba má povinnost podávat kontrolní hlášení měsíčně, do 25 dnů po skončení kalendářního měsíce. Lhůta pro podání kontrolního hlášení v případě právnické osoby neodpovídá lhůtě pro podání daňového přiznání, ale podává se každý měsíc (5, s. 22).

Plátce je povinen daňové přiznání nebo dodatečné daňové přiznání, hlášení a přílohy k daňovému přiznání, přihlášku k registraci a oznámení o změně registračních údajů, podat elektronicky na elektronickou adresu správce daně (7, § 101a).

Odstavec 3 z paragrafu parafrázovaného výše byl odstraněn. Umožňoval fyzickým osobám podávat přiznání k DPH v papírové podobě, ale protože se kontrolní hlášení musí podávat pouze elektronicky, bylo toto ustanovení zrušeno (5, s. 24).

Kontrolní hlášení musí mít předepsané údaje potřebné pro správu daní a musí být podané pouze elektronicky na elektronickou adresu podatelny zveřejněnou správcem daně formou datové zprávy (7, § 101d).

Datovou zprávu lze podle § 71 odstavce 1 daňového řádu podat datovou zprávou podepsanou uznávaným elektronickým podpisem, prostřednictvím datové schránky,

prostřednictvím rozhraní elektronického podání zveřejněného finanční správou, dále jen EPO (5, s. 27).

Stejně jako při podání daňového přiznání jsou i při kontrolním hlášení tři typy, jediný důvod je pouze v terminologii. Řádné, opravné a na rozdíl od dodatečného daňového přiznání podaného po lhůtě se kontrolnímu hlášení říká následné. Všechny typy kontrolního hlášení se musí vždy podávat kompletní, což znamená že při každé opravě se nepodává jen opravená část, ale musí se podat celé kontrolní hlášení (5, s. 29).

- Řádné kontrolní hlášení je podané ve stanovené lhůtě. Může to být i hlášení podané po termínu a lze tedy říci že se jedná vždy o první kontrolní hlášení podané plátcem. Podání po termínu bude mít však vliv na výši pokuty,
- opravné kontrolní hlášení se podává při opravě již podaného kontrolního hlášení před uplynutím lhůty pro podání. K předchozímu kontrolnímu hlášení se po podání opravného již nepřihlíží a závazné je poslední podané kontrolní hlášení,
- následné kontrolní hlášení musí plátce podat do 5 pracovních dnů v případě zjištění chyby nebo v případě že ho k tomu vyzve správce daně (5, s. 29-30).

Pokud nebylo kontrolní hlášení podané ve stanovené lhůtě, správce daně plátce vyzve k jeho podání v náhradní lhůtě do 5 dnů od oznámení této výzvy. Výzvu související s kontrolním hlášením doručuje správce daně prostřednictvím datové schránky nebo na elektronickou adresu plátce. Při doručení na elektronickou adresu plátce se za doručení považuje okamžik odeslání zprávy správcem daně (7, § 101g).

K doručení prostřednictvím datové schránky dochází již při přihlášení do datové schránky nebo marným uplynutím 10 dnů od doručení do datové schránky. Až po doručení začíná běžet pětidenní náhradní lhůta (5, s. 34).

Při nesplnění povinností spojených s kontrolním hlášením postihne plátce daně pokuta. Sazby pokut se liší podle toho, zda bylo podání učiněno na výzvu správce daně nebo bez výzvy, nebo podle toho na základě jaké výzvy měl plátce kontrolní hlášení opravit.

### **3 Analýza současného stavu**

V této kapitole se zaměřím na analýzu stavu povinnosti k DPH u mnou vybraného subjektu v roce 2017.

#### **3.1 Stručný popis subjektu**

Jako subjekt své bakalářské práce jsem si vybrala malého podnikatele, který si nepřeje být jmenován. Tento podnikatel mi poskytl veškeré dokumenty potřebné pro moji práci, byl velice ochotný a mnohokrát svolil ke konzultačním schůzkám. I s ohledem na to, že tento malý podnikatel nechce být v práci jmenován, jsem usoudila, že je to ideální subjekt pro praktickou část mé práce. Mnou vybraný malý podnikatel dále v práci již jako „subjekt“.

Subjekt vykonává samostatně výdělečnou činnost podle § 7 Zákona č. 586/1992 Sb. o daních z příjmů, dále jen zákon o daních z příjmů.

Podniká na základě živnostenského oprávnění a jeho hlavní činností je oprava a prodej klimatizačních jednotek. Subjekt podniká od roku 2009, plátcem DPH se stal 4.1.2011 a čtvrtletním plátcem se stal DPH od 10.1.2014. (citace)

V praktické části své bakalářské práce podrobně analyzuji daňová přiznání k dani z přidané hodnoty a kontrolní hlášení za celý kalendářní rok 2017. Subjekt uskutečňoval pouze plnění v rámci České republiky. Vzhledem k povaze jeho činnosti se jeho plnění každoročně opakují a po analýze posledních 3 let jsem zjistila že se objem plnění v jednotlivých letech podnikání liší pouze minimálně. Proto můžu vycházet z předpokladu, že jeho plnění v následujících zdaňovacích obdobích se budou uskutečňovat ve stejném objemu jako v předchozích letech.

Doporučení optimalizace daňové povinnosti mnou vybraného subjektu bude zaměřeno na první a druhé čtvrtletí roku 2018.

## 3.2 Analýza DPH

Subjekt je čtvrtletním plátcem DPH, tudíž podává svá daňová přiznání vždy do 25. dne následujícím měsíce po uplynutí zdaňovacího období, za které se daň přiznává.

Jako podklad pro analýzu DPH použiji daňová přiznání a kontrolní hlášení, která subjekt podával za rok 2017.

V kontrolním hlášení oddílu A. má subjekt vyplňované pouze části

- A. 4, což jsou uskutečněná zdanitelná plnění a přejeté úplaty s povinností přiznat daň s hodnotou nad 10.000 Kč včetně daně, která se rozepisují do jednotlivých řádků podle počtu vydaných dokladů,
- A. 5, ve které je jednou částkou uvedený souhrn základů daně z ostatních uskutečněných plnění a přijatých úplat s povinností přiznat daň s hodnotou do 10.000 Kč včetně daně,

protože neuskutečňuje zdanitelná plnění v režimu přenesené daňové povinnosti, a ani nenakupoval ze zahraničí nebo neuskutečňoval plnění ve zvláštním režimu pro investiční zlato.

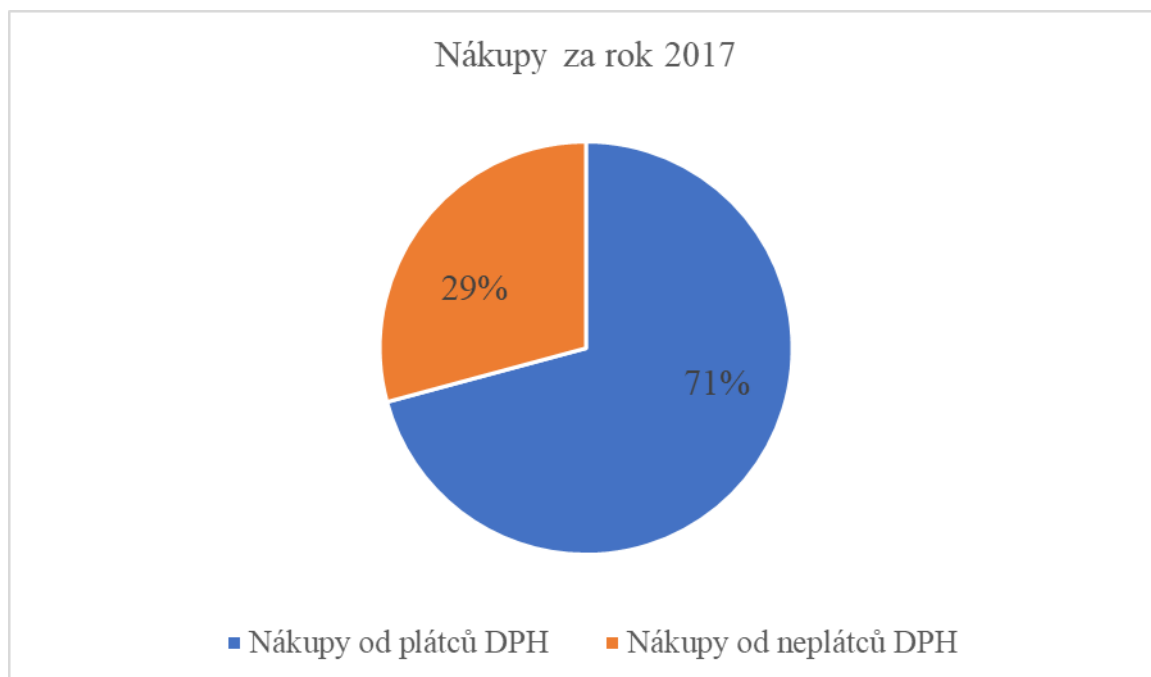
V oddílu B subjekt vyplňuje pouze části

- B. 2, která zaznamenává jednotlivé doklady na samostatné řádky u přijatých zdanitelných plnění, u kterých příjemce uplatňuje nárok na odpočet daně s hodnotou nad 10.000 Kč včetně daně,
- B. 3, kde na jednom součtovém řádku uvádí součet základů daně u přijatých zdanitelných plnění, u kterých příjemce plnění uplatňuje nárok na odpočet daně s hodnotou do 10.000 Kč včetně daně.

### 3.2.1 Analýza nákupů

Subjekt prováděl ve sledovaném období nákupy jak od plátců, tak i neplátců DPH. Z poskytnutých materiálů jako jsou výdejní pokladní doklady a přijaté faktury, jsem zjistila že v roce 2017 subjekt provedl 81 zaznamenaných nákupů a celkem na koupil za 505 807,69 Kč. Po analýze kontrolních hlášení jsem zjistila, že za 358 117,69 Kč nakoupil od plátců DPH a zbylých 147 690 Kč nakoupil od neplátců DPH. Protože se

doklady od neplátců DPH nevkládají do kontrolního hlášení, tyto informace jsem zjistila po podrobnější analýze pokladních dokladů.



**Graf č. 1: Nákupy za rok 2017** (Zdroj: vlastní zpracování)

V grafu č. 1 je znázorněn poměr nákupů od plátců i neplátců DPH. Z celkového objemu nákupů se 29 % uskutečnilo od neplátců a 71 % od plátců.

Když nakupuje od neplátců DPH nemá následně nárok na odpočet daně na vstupu, a tudíž mu vzniká pouze daňová povinnost.

### **3.2.2 Analýza prodejů**

V roce 2017 prodával subjekt hotové klimatizace připravené k instalaci, nebo pouze náhradní díly, a také pomocné doplňky pro klimatizace. Svoje produkty prodával subjekt jak plátcům, tak i neplátcům DPH jakožto konečným spotřebitelům. Podle kontrolních hlášení v roce 2017 uskutečnil prodeje ve výši 447 447,11 Kč.

Při analýze prodejů však nejsem schopna zjistit přesně která plnění byla pro plátce a která pro neplátce DPH. Při prodejkách vystavuje prodejce fakturu nebo zjednodušený daňový doklad. Při vydání faktury je příjemce znám, avšak při zjednodušeném daňovém dokladu není možno určit, zda tento kupující je či není plátcem DPH. Subjekt, jelikož je plátcem DPH, musí daň z přidané hodnoty odvést z každého uskutečněného plnění.

### 3.2.3 Čtvrtletní analýza DPH

V této kapitole podrobně analyzuji objem přijatých a uskutečněných zdanitelných plnění. Tuto analýzu následně použiji v kapitole s návrhy řešení k znázornění možné optimalizace výsledné daňové povinnosti sledovaného subjektu.

#### 1. čtvrtletí roku 2017

V prvním čtvrtletí roku 2017 subjekt více nakupoval, než prodával. V zimmím období to takhle má každý rok. Subjekt odkupuje od neplátců DPH rozbité a nefunkční klimatizace, které následně opravuje, ale také nakupuje náhradní díly nebo celé nové klimatizace, které prodává.

Z analýzy kontrolního hlášení jsou patrné následující údaje:

Tabulka č. 1: Základ daně 1. čtvrtletí roku 2017 (Zdroj: vlastní zpracování)

Oddíl	Základ daně
A. 4 prodeje nad 10.000 Kč	8 500 Kč
A. 5 prodeje do 10.000 Kč	57 200 Kč
<b>Prodeje celkem</b>	<b>65 700 Kč</b>
B. 2 nákupy nad 10.000 Kč	95 300 Kč
B. 3 nákupy do 10.000 Kč	22 150 Kč
<b>Nákupy celkem</b>	<b>117 450 Kč</b>

Z daňového přiznání za první čtvrtletí roku 2017 můžeme vyčíst, že subjekt měl v tomto zdaňovacím období nadměrný odpočet. Z uskutečněných zdanitelných plnění máme základ daně 65 700 Kč a daň na výstupu činí 13 797 Kč. Ze základu daně 117 450 Kč z přijatých zdanitelných plnění vzniká plátcí nárok na odpočet daně ve výši 24 665 Kč.

**Tabulka č.2 :Výsledná daň 1. čtvrtletí roku 2017** (Zdroj: vlastní zpracování)

<b>Daň na výstupu</b>	<b>13 797 Kč</b>
<b>Odpočet daně</b>	24 665 Kč
<b>Výsledná daň</b>	-
<b>Nadměrný odpočet</b>	<b>10 868 Kč</b>

V první čtvrtletí roku 2017 subjektu vznikl nadměrný odpočet, protože více nakupoval, než prodával. Z jeho evidence jsem zjistila, že spoustu dalších nákupů uskutečnil od neplátců DPH. Z částky 43 800 Kč, kterou zaplatil za rozbité nebo nefunkční zařízení, si tudíž již nemůže nárokovat odpočet daně na vstupu.

## **2. čtvrtletí roku 2017**

V druhém čtvrtletí 2017 už subjekt prodával více než v předešlém čtvrtletí. Nárůst prodeje byl z důvodů nadcházející letní sezóny. V tomto období rostou prodeje každoročně, protože se zákazníci začínali připravovat na léto. Kupovali nové klimatizace nebo součástky na opravy, aby byli na horké letní dny připraveni. Subjekt v tom čtvrtletí již tolik nenakupovat, jelikož si součástky i veškeré potřebné díly pořídil dříve, aby byl schopný zabezpečit požadavky svých zákazníků.

**Tabulka č. 3: Základ daně 2. čtvrtletí roku 2017** (Zdroj: vlastní zpracování)

<b>Oddíl</b>	<b>Základ daně</b>
<b>A. 4 prodeje nad 10.000 Kč</b>	50 000 Kč
<b>A. 5 prodeje do 10.000 Kč</b>	78 252 Kč
<b>Prodeje celkem</b>	<b>128 252 Kč</b>
<b>B. 2 nákupy nad 10.000 Kč</b>	21 415 Kč
<b>B. 3 nákupy do 10.000 Kč</b>	18 350 Kč
<b>Nákupy celkem</b>	<b>39 765 Kč</b>

Oproti prvnímu čtvrtletí uskutečnil subjekt ve druhém čtvrtletí více zdanitelných než přijatých plnění, a tak povinnost priznat daň na výstupu byla vyšší než možný daňový odpočet. Ze základu daně 128 252 Kč za uskutečněná zdanitelná plnění vznikla daň 26 933 Kč. Nárok na odpočet daně ze základu daně 39 765 Kč z přijatých zdanitelných plnění byl pouze 8 351 Kč.

**Tabulka č. 4: Výsledná daň 2. čtvrtletí roku 2017** (Zdroj: vlastní zpracování)

<b>Daň na výstupu</b>	<b>26 933 Kč</b>
<b>Odpočet daně</b>	8 351 Kč
<b>Výsledná daň</b>	<b>18 582 Kč</b>
<b>Nadměrný odpočet</b>	-

V tomto čtvrtletí subjektu vznikla daňová povinnost, jelikož jeho nákupy byli menší než prodeje, a proto jeho daňová povinnost převýšila nárok na odpočet daně. Kdyby všechny nákupy, které uskutečnil od neplátců DPH v tomto čtvrtletí, uskutečnil od plátců, mohl si nárokovat také odpočet z celkem zaplacené částky 35 020 Kč. O této variantě lze ale uvažovat jen v případě, že neplátcí mají vyšší ceny, než jsou ceny bez daně u plátců. Tuto teorii dále rozvinu v kapitole vlastních návrhů řešení, kde se podrobněji zabývám nákupy od neplátců.

### **3. čtvrtletí roku 2017**

Ve třetím čtvrtletí prodeje rapidně převýšili nákupy. V letních měsících je poptávka po klimatizacích a jejich opravách vysoká. Spousta lidí si pořizovala zcela nové klimatizace nebo nakupovala součástky na opravy stávajících a nefunkčních klimatizací. Uskutečnil také malé nákupy na pokrytí poptávky zákazníků, a nakupoval produkty jak od plátců, tak i od neplátců DPH.

**Tabulka č. 5: Základ daně 3.čtvrtletí roku 2017** (Zdroj: vlastní zpracování)

<b>Oddíl</b>	<b>Základ daně</b>
<b>A. 4 prodeje nad 10.000 Kč</b>	104 100 Kč
<b>A. 5 prodeje do 10.000 Kč</b>	48 025 Kč
<b>Prodeje celkem</b>	<b>152 125 Kč</b>
<b>B. 2 nákupy nad 10.000 Kč</b>	52 617 Kč
<b>B. 3 nákupy do 10.000 Kč</b>	14 250 Kč
<b>Nákupy celkem</b>	<b>66 867 Kč</b>

V tomto čtvrtletí měl subjekt více než dvojnásobný objem prodeje, než zaznamenaných nákupů, z čehož nám už teď může být jasné, že i v tomto čtvrtletí bude mít subjekt daňovou povinnost vůči státu. Ze základu daně z celkových prodeje 152 125 Kč dostaneme daň ve výši 31 946 Kč, a při výpočtu odpočtu daně na vstupu ze základu daně 66 867 Kč za přijatá zdanitelná plnění dostaneme výslednou daň 14 042 Kč.

**Tabulka č. 6: Výsledná daň 3. čtvrtletí roku 2017** (Zdroj: vlastní zpracování)

<b>Daň na výstupu</b>	<b>31 946 Kč</b>
<b>Odpočet daně</b>	14 042 Kč
<b>Výsledná daň</b>	<b>17 904 Kč</b>
<b>Nadměrný odpočet</b>	-

I v předposledním čtvrtletí roku 2017 subjektu vznikla daňová povinnost, jelikož více prodával než nakupovat, a tak měl daň na výstupu výrazně vyšší než daň na vstupu. V tomto čtvrtletí subjekt také uskutečnil některá ze svých nákupů od neplátců DPH. Z celkové zaplacené částky 25 150 Kč si mohl uplatnit daňový odpočet daně na vstupu, kdyby tyto nákupy provedl od plátců DPH a snížil by si tak výslednou daňovou povinnost za toto čtvrtletí. Tuto teorii dále rozvinu v kapitole vlastních návrhů řešení, kde se podrobněji zabývám nákupy od neplátců

#### 4. čtvrtletí roku 2017

V posledním čtvrtletí roku bývá počasí poměrně chladné a poptávka po klimatizacích tedy výrazně klesá. Většina z nich si nakoupí jen nějaké součástky na opravy, ale většinu času už subjekt věnuje odkupům a renovacím starých nebo nefunkčních klimatizací a během zimy je opravuje, aby na sezonu byl opět připravený.

**Tabulka č. 7: Základ daně 4. čtvrtletí roku 2017** (Zdroj: vlastní zpracování)

<b>Oddíl</b>	<b>Základ daně</b>
<b>A. 4 prodeje nad 10.000 Kč</b>	0 Kč
<b>A. 5 prodeje do 10.000 Kč</b>	23 714 Kč
<b>Prodeje celkem</b>	<b>23 714 Kč</b>
<b>B. 2 nákupy nad 10.000 Kč</b>	38 468 Kč
<b>B. 3 nákupy do 10.000 Kč</b>	33 415 Kč
<b>Nákupy celkem</b>	<b>71 883 Kč</b>

Prodeje nad 10 000 Kč v tomto čtvrtletí nemá zaznamenané žádné, což značí že prodával hlavně náhradní díly nebo pomocné součástky majitelům klimatizací. Hodně však nakupoval a ze základu daně 71 883 Kč za přijatá zdanitelná plnění mu vyšel nárok na odpočet ve výši 15 095 Kč, zatímco ze základu daně 23 714 Kč z uskutečněných zdanitelných plnění mu vzniká pouze daňová povinnost ve výši 4 980 Kč.

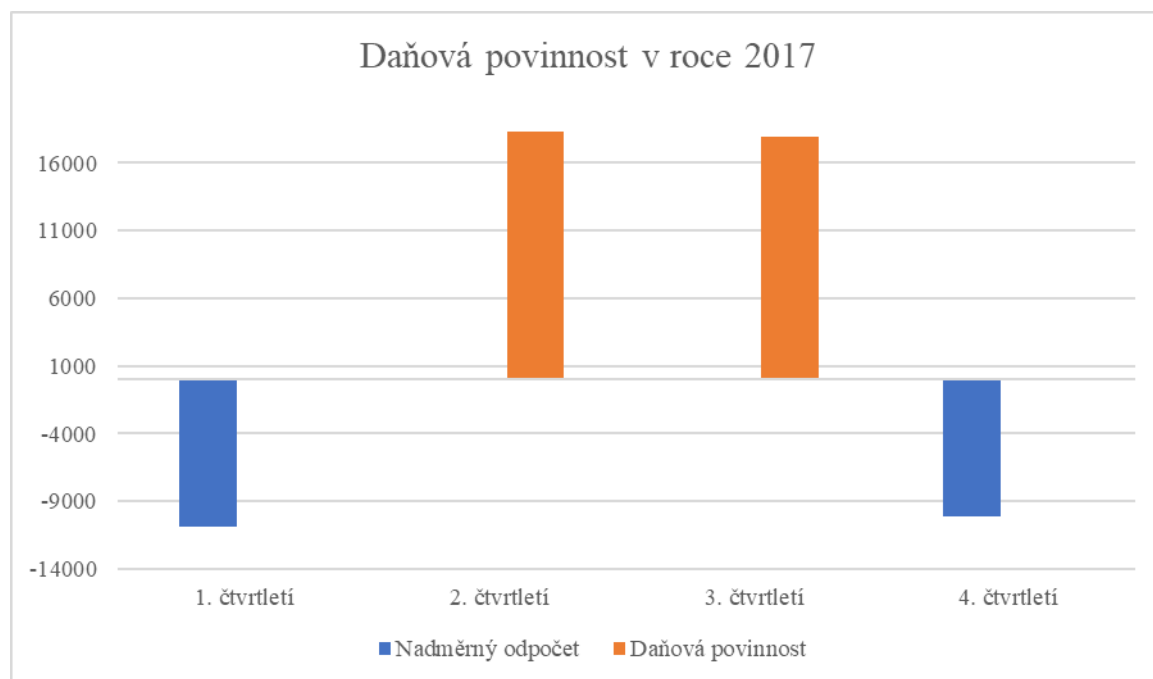
**Tabulka č. 8: Výsledná daň 4.čtvrtletí roku 2017** (Zdroj: vlastní zpracování)

<b>Daň na výstupu</b>	<b>4 980 Kč</b>
<b>Odpočet daně</b>	15 095 Kč
<b>Výsledná daň</b>	-
<b>Nadměrný odpočet</b>	<b>10 115 Kč</b>

I když subjektu za poslední tři měsíce v roce vznikl nadměrný odpočet, mohl si uplatnit nárok na odpočet mnohem vyšší, kdyby všechny prodeje uskutečnil od plátců DPH. Tuto teorii dále rozvinu v kapitole vlastních návrhů řešení, kde se podrobněji zabývám nákupy od neplátců. Podle záznamů jsem dohledala, že celkem nakoupil v tomto čtvrtletí od neplátců DPH za 43 720 Kč.

### 3.2.4 Daňová povinnost za rok 2017

Daňový subjekt měl v roce 2017 jak daňovou povinnost, tak i nadměrný odpočet. V prvním a posledním čtvrtletí daňový odpočet a ve druhém a třetím čtvrtletí měl daňovou povinnost. Graf níže zobrazuje vývoj jeho daně z přidané hodnoty, kterou čtvrtletně vykazoval.



Graf č. 2: Daňová povinnost za rok 2017 (Zdroj: vlastní zpracování)

Po analýze daňových přiznání za sledovaný rok jsem zjistila, že jeho výsledná daňová povinnost za rok 2017 byla 15 503 Kč. Subjekt je však čtvrtletní plátcem DPH, a proto musí podávat přiznání a platit daň čtyřikrát ročně. V našem případě tedy pouze dvakrát ročně platí, a dvakrát ročně dostane přeplatek od státu zpátky.

**Tabulka č. 9: Výsledná daňová povinnost roku 2017 (Zdroj: vlastní zpracování)**

<b>Období</b>	<b>Daňová povinnost</b>
<b>1. čtvrtletí</b>	- 10 868 Kč
<b>2. čtvrtletí</b>	18 582 Kč
<b>3. čtvrtletí</b>	17 904 Kč
<b>4. čtvrtletí</b>	- 10 115 Kč
<b>Celkem</b>	<b>15 503 Kč</b>

## 4 Vlastní návrhy řešení

V této kapitole popisuji několik návrhů možností, jak by subjekt mohl svou daňovou povinnost optimalizovat. Díky podrobné analýze současného stavu z předchozí kapitoly jsem přesně zjistila, jakou měl subjekt ve sledovaném roce daňovou povinnost, a také jaké uskutečňoval nákupy a prodeje. Podle povahy podnikání a pravidelného cyklu by mohl subjekt tyto návrhy zvážit pro následující roky svého podnikání.

Výslednou daňovou povinnost můžeme optimalizovat několika různými způsoby:

- Nenakupovat od neplátců DPH
- Uplatnit si daň při používání auta
- Dodávat do členských států Evropské unie
- Dodávat klimatizace i s montáží

V této kapitole se zaměřím na všechny výše zmíněné možnosti a při každé stanovím, jaká by byla výsledná daňová povinnost subjektu v případě, že by každou z těchto variant aplikoval v předchozím roce a tyto údaje porovnám. V závěru provedu výpočet daně za následující zdaňovací období s použitím kombinace těchto mnou navrhovaných variant optimalizace.

### 4.1 Nákupy od neplátců DPH

V analýze současného stavu jsem za každým sledovaným čtvrtletím uváděla kolik subjekt nakupovat od neplátců DPH.

Když subjekt nakupuje od neplátců DPH, nemůže si při těchto nákupech uplatnit nárok na odpočet daně na vstupu. Nárok na odpočet DPH se projeví pouze v případech, kdy subjekt nakupuje od jiného plátce DPH a o transakci má doložený doklad. V případě, že nakupuje od osob nepovinných k dani, žádný daňový doklad od této osoby neobdrží. Subjekt tak nakupuje za celkovou cenu bez možnosti odpočtu DPH na vstupu.

Aby byla tato optimalizace možná, musím vědět, za kolik peněz nakoupí stejné součástky od neplátců i plátců DPH. Po konzultaci se subjektem jsem zjistila, že ceny včetně DPH, za které nakupuje od plátců, a celková cena, za kterou nakupuje od

neplátců DPH jsou téměř totožné , a proto se mu více vyplatí nakoupit stejné součástky za stejnou cenu od plátců DPH, ze které si bude moci DPH na vstupu nárokovat, zatímco ze stejné ceny, kterou zaplatil neplátci DPH si nic nárokovat nemůže.

Tuto situaci vysvětlím na příkladu. Subjekt nakoupí součástky od neplátce DPH za celkovou cenu 1 000 Kč. Toto je finální částka, kterou zaplatí za součástky, a protože toto plnění přijal od neplátce DPH, nemůže si nárokovat žádnou daň na vstupu. Celkem tedy zaplatil 1 000 Kč. Sledovaný subjekt potvrdil, že ceny od neplátců i od neplátců téměř totožné. Nakoupí-li tedy subjekt stejné součástky od plátce DPH za 1 000 Kč, základ daně činí 790 Kč a DPH ve výši 210 Kč si může následně nárokovat. Ve finále je pro něj 790 Kč konečná částka, kterou za stejnou součástku zaplatí. V porovnání s cenou od neplátce DPH je pro něj tedy výhodnější nakupovat od plátců DPH a následně si nárokovat odpočet daně na vstupu z tohoto přijatého zdanitelného plnění.

V tabulkách níže můžete vidět, jak by se změnila daňová povinnost subjektu v každém čtvrtletí, kdyby všechny nákupy prováděl od plátců DPH a mohl si tak uplatnit nárok na odpočet daně na vstupu.

### 1. čtvrtletí roku 2017

V prvním čtvrtletí roku 2017 vznikl subjektu nadměrný odpočet ve výši 10 868 Kč. Od neplátců DPH nakoupil dohromady za 43 800 Kč včetně DPH.

**Tabulka č. 10: Nákupy od neplátců 1. čtvrtletí roku 2017 (Zdroj: vlastní zpracování)**

	<b>Základ daně</b>	<b>Daň</b>
<b>Nákupy od plátců</b>	117 450 Kč	24 665 Kč
<b>+ Nákupy od neplátců</b>	36 196 Kč	7 604 Kč
<b>Nárok na odpočet celkem</b>	153 646 Kč	32 269 Kč
<b>Daňová povinnost celkem</b>	65 700 Kč	13 797 Kč
<b>Výsledný daňový odpočet</b>		<b>18 472 Kč</b>

Kdyby v prvním čtvrtletí nakupoval všechno od plátců DPH, jeho nadměrný odpočet by se z 10 868 Kč změnil na 18 472 Kč.

## 2. čtvrtletí roku 2017

Ve druhém čtvrtletí už subjekt více prodával, takže mu vznikla daňová povinnost ve výši 18 582 Kč a celkem od neplátců DPH nakoupil za 35 020 Kč.

Tabulka č. 11: Nákupy od neplátců 2. čtvrtletí roku 2017 (Zdroj: vlastní zpracování)

	<b>Základ daně</b>	<b>Daň</b>
<b>Nákupy od plátců</b>	39 765 Kč	8 351 Kč
<b>+ Nákupy od neplátců</b>	28 941 Kč	6 079 Kč
<b>Nárok na odpočet celkem</b>	68 706 Kč	14 430 Kč
<b>Daňová povinnost celkem</b>	128 252 Kč	26 933 Kč
<b>Výsledná daňová povinnost</b>		<b>12 503 Kč</b>

Když by ve druhém čtvrtletí subjekt všechno, co ve skutečnosti nakoupil od neplátců DPH nakoupil od plátců DPH, jeho nárok na odpočet DPH na vstupu by se zvýšil na 14 430 Kč a jeho výsledná daňová povinnost by se zmenšila z 18 582 Kč na 12 503 Kč.

## 3. čtvrtletí roku 2017

V tomto čtvrtletí měl subjekt daňovou povinnost ve výši 17 904 Kč a celkem nakoupil od neplátců DPH za 25 150 Kč včetně DPH.

Tabulka č. 12: Nákupy od neplátců 3. čtvrtletí roku 2017 (Zdroj: vlastní zpracování)

	<b>Základ daně</b>	<b>Daň</b>
<b>Nákupy od plátců</b>	66 867 Kč	14 042 Kč
<b>+ Nákupy od neplátců</b>	20 784 Kč	4 366 Kč
<b>Nárok na odpočet celkem</b>	87 651 Kč	18 408 Kč
<b>Daňová povinnost celkem</b>	152 125 Kč	31 946 Kč
<b>Výsledná daňová povinnost</b>		<b>13 538 Kč</b>

Pokud všechny známé nákupy od neplátců subjekt provedl od plátců DPH, jeho výsledná daňová povinnost by se z původní částky 17 904 Kč změnila na 13 538 Kč.

#### 4. čtvrtletí roku 2017

V posledním sledovaném čtvrtletí roku 2016 měl subjekt opět nadměrný odpočet DPH ve výši 10 115 Kč a za všechny známé nákupy od neplátců DPH zaplatil 43 720 Kč.

**Tabulka č. 13: Nákupy od neplátců 4. čtvrtletí roku 2017 (Zdroj: vlastní zpracování)**

	<b>Základ daně</b>	<b>Daň</b>
<b>Nákupy od plátců</b>	71 883 Kč	15 095 Kč
<b>+ Nákupy od neplátců</b>	36 130 Kč	7 590 Kč
<b>Nárok na odpočet celkem</b>	108 013 Kč	22 685 Kč
<b>Daňová povinnost celkem</b>	23 714 Kč	4 980 Kč
<b>Výsledný daňový odpočet</b>		<b>17 705 Kč</b>

Když porovnáme původní daňovou povinnost s nově vypočítanou, zjistíme, že pokud by subjekt všechny nákupy uskutečňoval od plátců DPH jeho nadměrný odpočet by se zvýšil na 17 705 Kč.

Níže uvádím shrnutí původní daně a změny daňové povinnosti, kdyby veškeré své nákupy uskutečňoval pouze od plátců DPH. Přehledně uvedeno v tabulce č. 14. Nadměrný odpočet bude znázorněn se znaménkem mínus, jelikož ponizuje daňovou povinnost.

Když porovnáám původní daňovou povinnost za celý rok a výslednou daň po této optimalizaci, zjistím, že jeho původní daňová povinnost by se z 15 503 Kč změnila na nadměrný odpočet ve výši 10 136 Kč.

**Tabulka č. 14: Nákupy od neplátců - výsledná daň roku 2017** (Zdroj: vlastní zpracování)

	<b>Původní daň</b>	<b>Nová daň</b>
<b>1Q</b>	- 10 868 Kč	- 18 472 Kč
<b>2Q</b>	18 582 Kč	12 503 Kč
<b>3Q</b>	17 904 Kč	13 538 Kč
<b>4Q</b>	- 10 115 Kč	- 17 705 Kč
<b>Celkem</b>	<b>15 503 Kč</b>	<b>- 10 136 Kč</b>

Na základě analýzy tří předchozích let podnikání subjektu je zřejmé, že se objem uskutečněných a přijatých zdanitelných plnění v jednotlivých čtvrtletích každoročně cyklicky opakuje. Pokud by se plnění v následujícím zdaňovacím období rovnala plněním z prvního čtvrtletí 2017, mohu aplikovat tuto optimalizaci a predikovat výpočet výsledné daně za následující čtvrtletí roku 2018. Tuto aplikaci na v roce 2018 popíši v závěrečném příkladu praktické části své bakalářské práce.

## **4.2 Odpočet daně při používání auta**

Daňový subjekt vlastnil se svojí rodinnou osobní automobil, který využíval pro ekonomickou činnost i pro soukromé účely, přičemž neevidoval přijatá zdanitelná plnění související s používáním automobilu pro ekonomickou činnost a automobil rovněž neměl zařazené do obchodního majetku, a proto si nenárokoval odpočet daně z přijatých zdanitelných plnění. Vzhledem k tomu že automobil vlastnil déle než tři roky, nebylo pro plátce daňově výhodné zařazovat toto auto do obchodního majetku.

Při ověřování nákladů spojených s provozem automobilu pro ekonomickou činnost subjekt zjistil, že v roce 2017 ho užívání automobilu stálo orientačně 42 000 Kč. Protože si tyto náklady nemohl uplatnit ve svém daňovém přiznání k dani z přidané hodnoty a předpokládané výdaje spojené s automobilem pro rok 2018 budou značně vysoké, jelikož byl automobil poprvé registrován v roce 2007, rozhodl se pořídit si nový dopravní prostředek. Tento automobil pořídil 3.1.2018 na základě daňového dokladu

22018 od certifikovaného prodejce automobilů, tedy plátce DPH, přičemž základ daně činil 730 000 Kč a DPH 153 300 Kč. Toto auto si pořídil na leasing s měsíční splátkou 5 500 Kč.

Daňový subjekt si uplatní nárok na odpočet DPH v prvním čtvrtletí roku 2018. V předchozím roce využíval staré auto asi z 80 % pro ekonomickou činnost a ze zbylých 20 % pro osobní účely. Budu tedy předpokládat, že i nový automobil bude z 80 % využívat pro ekonomickou činnost a z 20 % pro osobní účely.

Vzhledem k tomu, že se subjekt orientoval skutečností, jak využíval auto v roce 2017, využil možnosti §75 odstavec 5 zákona o DPH, a tedy stanovil kvalifikovaný odhad, že bude automobil z 80 % využívat pro svou ekonomickou činnost. Daňový subjekt si je vědom toho, že musí vést knihu jízd, kterou musí vést od 3.1.2018 a v posledním zdaňovacím období roku 2018 zohlední skutečný podíl použití tohoto zdanitelného plnění pro svou ekonomickou činnost a pro soukromé účely.

Jak se pořízení nového automobilu promítlo v kontrolním hlášení a v daňovém přiznání za první čtvrtletí roku 2018 bude zohledněno v závěrečném příkladu mé praktické části.

### **4.3 Dodání do jiného členského státu EU**

Subjekt dosud nikdy nedodával prodané klimatizace do jiného členského státu EU. Je možné že si u něj v kamenné prodejně byli nakoupit osoby z členských států Evropské unie, ale subjekt nemůže dokázat, že toto zboží bylo opravdu převezeno do jiného státu, a proto tento obchod nemohl být od daně osvobozený. V případech, kdy by mohl dokázat přechod hranic do jiného státu, by se tento obchod stal od daně osvobozeným s nárokem odpočtu daně podle §63 zákona o DPH.

Po konzultaci se subjektem jsem zjistila, že si je jistý, že alespoň čtyři jeho velcí odběratelé dále prodávají klimatizace zákazníkům v jiných členských státech. Objednávky řeší se svými zákazníky přes email, na který mu minimálně jednou měsíčně přijde poptávka od zahraniční firmy, on ale tyto zakázky nepřijímá. V minulosti ho kontaktovala jedna slovenská společnost s návrhem dlouhodobé spolupráce, ale subjekt odmítl i tuto spolupráci. Z hlediska odbytu je tedy možné, aby tato osvobozená plnění s nárokem na odpočet daně na vstupu prováděl sám. Z hlediska proveditelnosti také

nevidím problém, proč by nemohl dodávat klimatizace do jiných členských států na základě objednávky odběratele.

Pro účely návrhu optimalizace budeme vycházet z předpokladu, že minimálně jednu pětinu z prodejů uskutečnil spolu s dodáním do jiného členského státu osobě registrované k dani v tomto státě, aby bylo toto plnění od daně osvobozeno s nárokem na odpočet DPH.

### 1. čtvrtletí roku 2017

Základ daně v prvním čtvrtletí za uskutečněná zdanitelná plnění byl celkem 65 700 Kč, z čeho daň na výstupu dělala 13 797 Kč. Výsledný nadměrný odpočet vyšel subjektu v tomto zdaňovacím období ve výši 10 868 Kč.

Když vezmeme v úvahu, že by jednu pětinu z těchto plnění uskutečnil s dodáním do jiného členského státu jeho daňová povinnost by se změnila následovně:

**Tabulka č. 15: Dodání do JČS 1. čtvrtletí roku 2017** (Zdroj: vlastní zpracování)

	<b>Základ daně</b>	<b>Daň</b>
<b>Uskutečněná zdanitelná plnění v tuzemsku</b>	52 560 Kč	11 038 Kč
<b>Dodání zboží do jiného členského státu</b>	13 140 Kč	0 Kč
<b>Přijatá zdanitelná plnění od plátců</b>	117 450 Kč	24 665 Kč
<b>Výsledný nadměrný odpočet</b>		<b>13 627 Kč</b>

Pokud by opravdu pětinu z uskutečněných zdanitelných plnění dodal do jiného členského státu, jeho nadměrný odpočet by se v tomto čtvrtletí zvýšil z 10 868 Kč na 13 627 Kč.

### 2. čtvrtletí roku 2017

Ve druhém čtvrtletí byl základ daně za dodání zboží v tuzemsku ve výši 128 252 Kč a daň na výstupu byla 26 933 Kč. Celkovou daňovou povinnost za toto čtvrtletí měl subjekt ve výši 18 582 Kč. Kdyby pětinu dodání uskutečnil do jiného členského státu, jeho daňová povinnost by se změnila takto:

**Tabulka č. 16: Dodání do JČS 2. čtvrtletí roku 2017 (Zdroj: vlastní zpracování)**

	<b>Základ daně</b>	<b>Daň</b>
<b>Uskutečněná zdanitelná plnění v tuzemsku</b>	<b>102 602 Kč</b>	<b>21 546 Kč</b>
<b>Dodání zboží do jiného členského státu</b>	<b>25 650 Kč</b>	<b>0 Kč</b>
<b>Přijatá zdanitelná plnění od plátců</b>	<b>39 765 Kč</b>	<b>8 351 Kč</b>
<b>Výsledná daňová povinnost</b>		<b>13 195 Kč</b>

Oproti původní daňové povinnosti ve výši 18 582 Kč, se výsledná daňová povinnost po tom, co by subjekt dodával do jiného členského státu změnila na 13 195 Kč.

### **3. čtvrtletí roku 2017**

Z daňového priznání za třetí čtvrtletí vidím, že základ daně při dodání zboží v tuzemsku je 152 125 Kč a daň na výstupu 31 946 Kč. Výsledná daňová povinnost činila v tomto zdaňovacím období 17 904 Kč. Vezmeme-li v úvahu, že jednu pětinu z těchto plnění uskutečnil s dodáním do jiného členského státu, jeho výsledná daňová povinnost by se změnila následně:

**Tabulka č. 17: Dodání do JČS 3. čtvrtletí roku 2017 (Zdroj: vlastní zpracování)**

	<b>Základ daně</b>	<b>Daň</b>
<b>Uskutečněná zdanitelná plnění v tuzemsku</b>	<b>121 700 Kč</b>	<b>25 557 Kč</b>
<b>Dodání zboží do jiného členského státu</b>	<b>30 425 Kč</b>	<b>0 Kč</b>
<b>Přijatá zdanitelná plnění od plátců</b>	<b>66 867 Kč</b>	<b>14 042 Kč</b>
<b>Výsledná daňová povinnost</b>		<b>11 515 Kč</b>

Když by subjekt uskutečňoval dodání v takové míře jako je v tomto návrhu, jeho výsledná daňová povinnost by se z částky 17 904 Kč změnila na 11 515 Kč.

### **4. čtvrtletí roku 2017**

Za poslední čtvrtletí roku 2017 byl základ daně při dodání zboží s místem plnění v tuzemsku 23 714 Kč a daň byla 4 980 Kč. Z posledního daňového priznání můžeme

vyčíst, že na konci roku měl subjekt opět nadměrný odpočet ve výši 10 115 Kč. Pokud i v tomto čtvrtletí aplikujeme návrh optimalizace ve kterém pětinu uskutečněných zdanitelných plnění uskutečnil do jiného členského státu, vypadala by jeho výsledná daňová povinnost takto:

**Tabulka č. 18: Dodání do JČS 4. čtvrtletí roku 2017** (Zdroj: vlastní zpracování)

	<b>Základ daně</b>	<b>Daň</b>
<b>Uskutečněná zdanitelná plnění v tuzemsku</b>	18 971 Kč	3 984 Kč
<b>Dodání zboží do jiného členského státu</b>	4 743 Kč	0 Kč
<b>Přijatá zdanitelná plnění od plátců</b>	71 883 Kč	15 095 Kč
<b>Výsledný nadměrný odpočet</b>		<b>11 111 Kč</b>

Pokud by i v posledním čtvrtletí subjekt uskutečňoval plnění podle mého výpočtu navrhované optimalizace, jeho celkový nadměrný odpočet by se z částky 10 115 Kč zvýšil na 11 111 Kč. Není to tak velký rozdíl jako v předchozích čtvrtletích, ale každého podnikatele potěší i menší změna k optimalizaci jeho daňové povinnosti.

Původní celková daňová povinnost subjektu za rok 2017 byla 15 503 Kč. Pokud by subjekt opravdu jednu pětinu ze všech uskutečněných plnění dodával do jiného členského státu, jeho celková daňová povinnost by se změnila na nadměrný odpočet ve výši 28 Kč.

I když nemůžu předpovědět, jak je pravděpodobné, že každé čtvrtletí uskuteční přesně jednu pětinu z celkového objemu uskutečněných zdanitelných plnění s dodáním do jiného členského státu, mohu říci, že i kdyby dodával do jiného členského státu jenom zřídka, každé takové dodání by mělo kladný vliv na jeho výslednou daňovou povinnost, jelikož si z tohoto osvobozeného plnění může nárokovat odpočet DPH na vstupu.

Vzhledem k opakujícím se plněním v každém roce podnikání, budu vycházet z toho že i v roce 2018 budou jeho plnění stejná jako v roce 2017. Jak se promítne tento návrh v roce 2018 uvedu v závěru praktické části své bakalářské práce.

#### **4.4 Dodání včetně montáže**

Dodání zboží včetně montáže se podle §92e zákona o DPH trvale uskutečňuje v režimu přenesené daňové povinnosti. Což znamená osvobození od DPH na výstupu s nárokem odpočtu daně na vstupu. Jedná se o tuzemský reverse-charge, kdy je příjemce zboží nebo služby povinen odvést daň na výstupu místo dodavatele zboží nebo služby.

Vzhledem k dovednostem mnou sledovaného subjektu a k možnosti zastoupení v prodejně si myslím, že by subjekt byl schopný provádět dodání klimatizací včetně montáže.

Než v závěru práce vypočítám, jak by se touto metodou optimalizovala daňová povinnost subjektu v prvním čtvrtletí roku 2018, musím zjistit, kolik odběratelů, plátců DPH, z prvního čtvrtletí roku 2017 bylo konečným zákazníkem a dále klimatizace neprodávali, ale použili je pro své účely. Proto se teď podívám na to, jak by se změnila daňová povinnost v roce 2017 kdyby dodání konečným zákazníkům prováděl s montáží.

Ve většině plnění, která uskutečňuje, jsou odběratelé plátcí DPH, kteří buď klimatizace dále prodávají, nebo je nakupují pro vlastní potřebu, a pak jsou ostatní odběratelé, neplátcí DPH, kteří si nakupují buď náhradní díly nebo ostatní potřebné věci pro provoz klimatizací. Po konzultaci se subjektem pro účely návrhu optimalizace budu předpokládat, že každé čtvrtletí by mohl 25 % z uskutečněných zdanitelných plnění dodávat včetně montáže plátcům DPH. Znat objem dodání včetně montáže neplátcům DPH není pro návrh této optimalizace zapotřebí, jelikož dodání neplátcům DPH probíhá ve standardním režimu a prodávající musí DPH z tohoto uskutečněného plnění normálně odvést.

##### **1. čtvrtletí roku 2017**

V prvním čtvrtletí roku 2017 subjekt uskutečnil zdanitelná plnění celkem za 65 700 Kč s DPH ve výši 13 797 Kč. Výsledný nadměrný odpočet byl 10 868 Kč. Za předpokladu, že 25 % z těchto plnění subjekt poskytne plátcům DPH a dodá zboží spolu s montáží, jeho daňová povinnost v tomto čtvrtletí by se změnila následovně:.

**Tabulka č. 19: Dodání včetně montáže 1. čtvrtletí roku 2017** (Zdroj: vlastní zpracování)

	<b>Základ daně</b>	<b>Daň</b>
<b>Dodání zboží v tuzemsku</b>	49 275 Kč	10 348 Kč
<b>Dodání zboží včetně montáže</b>	16 425 Kč	0 Kč
<b>Přijatá zdanitelná plnění od plátců</b>	117 450 Kč	24 665 Kč
<b>Výsledný nadměrný odpočet</b>		<b>14 317 Kč</b>

Pokud by subjekt dodával včetně montáže jeho nadměrný odpočet za první čtvrtletí roku 2017 by se zvýšilo z 10 868 Kč na 14 317 Kč.

### **2. čtvrtletí roku 2017**

Uskutečněná zdanitelná plnění ve druhém čtvrtletí byla ve výši 128 252 Kč a daň na výstupu činila 26 933 Kč. Výsledná daňová povinnost subjekt byla 18 582 Kč. Pokud by i v tomto čtvrtletí dodal alespoň jednu čtvrtinu s montáží, jeho daňová povinnost by se změnila takto:

**Tabulka č. 20: Dodání včetně montáže 2. čtvrtletí roku 2017** (Zdroj: vlastní zpracování)

	<b>Základ daně</b>	<b>Daň</b>
<b>Dodání zboží v tuzemsku</b>	96 189 Kč	20 200 Kč
<b>Dodání zboží včetně montáže</b>	32 063 Kč	0 Kč
<b>Přijatá zdanitelná plnění od plátců</b>	39 765 Kč	8 351 Kč
<b>Výsledná daňová povinnost</b>		<b>11 849 Kč</b>

Výsledná daňová povinnost by se výrazně snížila, pokud by subjekt už v roce 2017 dodával včetně montáže a z původní daně 18 582 Kč by se stala daň ve výši 11 849 Kč.

### **3. čtvrtletí roku 2017**

Základ daně při dodání zboží nebo poskytnutí v tuzemsku byl 152 125 Kč a daň na výstupu byla ve výši 31 946 Kč. V teplých měsících, kdy se prodej zvyšuje a uskutečněná zdanitelná plnění jsou vyšší než přijatá, výsledná daňová povinnost za toto

čtvrtletí byla 17 904 Kč. Když vezmu v úvahu, že mohl jednu čtvrtinu z dodání uskutečnit včetně montáže jeho výsledná daňová povinnost by se změnila následně:

**Tabulka č. 21: Dodání včetně montáže 3. čtvrtletí roku 2017** (Zdroj: vlastní zpracování)

	<b>Základ daně</b>	<b>Daň</b>
<b>Dodání zboží v tuzemsku</b>	114 094 Kč	23 960 Kč
<b>Dodání zboží včetně montáže</b>	38 031 Kč	0 Kč
<b>Přijatá zdanitelná plnění od plátců</b>	66 867 Kč	14 042 Kč
<b>Výsledná daňová povinnost</b>		<b>9 918 Kč</b>

I v tomto zdaňovacím období by se výsledná daňová povinnost subjektu výrazně změnila, z částky 17 904 Kč na 9 918 Kč, i kdyby pouze 25 % z celkového objemu uskutečněných zdanitelných plnění dodával včetně montáže.

#### **4. čtvrtletí roku 2017**

V posledním kvartálu roku 2017 byl základ daně při dodání zboží ve výši 23 714 Kč a DPH činilo 4 980 Kč. Protože subjekt více nakupoval, než prodával v posledním zdaňovacím období měl opět nadměrný odpočet ve výši 10 115 Kč. Pokud by tuto metodu optimalizace využil i v čtvrtém čtvrtletí, s původním nadměrným odpočtem by se stalo následující:

**Tabulka č. 22: Dodání včetně montáže 4. čtvrtletí roku 2017** (Zdroj: vlastní zpracování)

	<b>Základ daně</b>	<b>Daň</b>
<b>Dodání zboží v tuzemsku</b>	17 785 Kč	3 735 Kč
<b>Dodání zboží včetně montáže</b>	5 929 Kč	0 Kč
<b>Přijatá zdanitelná plnění od plátců</b>	71 883 Kč	15 095 Kč
<b>Výsledný nadměrný odpočet</b>		<b>11 360 Kč</b>

Původní nadměrný odpočet byl 10 115 Kč a po výpočtu navrhované optimalizace se zvýšil na 11 360 Kč. I když se v posledním čtvrtletí po mnou aplikované optimalizaci

nadměrný odpočet ve prospěch subjektu změnil pouze minimálně, věřím že i tento malý rozdíl by každý malý podnikatel uvítal.

Z původní daňové povinnosti 15 503 Kč za rok 2017 by se v případě použití této metody optimalizace stal nadměrný odpočet ve výši 3 910 Kč.

Po analýze předchozích 3 let podnikání jsem zjistila že objem plnění se cyklicky opakuje. Jak by se tato metoda optimalizace odrazila v prvním čtvrtletí roku 2018 zohledním v příkladu v následující kapitole.

## **4.5 Promítnutí optimalizace v roce 2018**

Závěrem praktické části mé bakalářské práce zohledním způsoby optimalizace popisované v přechozích podkapitolách na nejnovější známé daňové povinnosti, a to v prvním čtvrtletí roku 2018. Daňová povinnost za toto čtvrtletí už mi je známa a přesně podle očekávání, se od prvních čtvrtletí předchozích analyzovaných let liší pouze minimálně. Jedinou odlišností v tomto čtvrtletí je pořízení automobilu, které v jiných zdaňovacích obdobích nefigurovalo.

V následujícím výpočtu znázorním a navrhnou za pomoci kombinace všech dříve popsaných metod nejlepší možnou variantu, jak mohl subjekt výslednou daň zoptimalizovat v prvním čtvrtletí a jak může zoptimalizovat daňovou povinnost v následujících zdaňovacích obdobích.

### **1. čtvrtletí roku 2018**

Daňové přiznání za tento čtvrtrok je přílohou mé bakalářské práce a plynou z něho tyto údaje:

**Tabulka č. 23: Daňová povinnost 1. čtvrtletí roku 2018** (Zdroj: Příloha č. 1, vlastní zpracování)

<b>I. Zdanitelná plnění</b>	<b>Základ daně</b>	<b>Daň na výstupu</b>
Dodání zboží nebo poskytnutí služby s místem plnění v tuzemsku	69 200 Kč	14 532 Kč
<b>IV. Nárok na odpočet daně</b>	<b>Základ daně</b>	<b>V plné výši</b>
Z přijatých zdanitelných plnění od plátců	696 450 Kč	146 255 Kč
<b>VI. Výpočet daně</b>		
Daň na výstupu	14 532 Kč	
Odpočet daně	146 255 Kč	
Nadměrný odpočet	131 723 Kč	

Jelikož není možné zpětně provádět dodání do jiných členských států, provádět dodání včetně montáže nebo nenakupovat od neplátců daně, jedinou variantou pro optimalizaci, kterou bych mohla subjektu doporučit, aby zpětně aplikoval na první čtvrtletí, je uplatnění odpočtu z přijatých plnění, která subjekt přijal v souvislosti s provozem automobilu, který začátkem roku pořídil. V předchozích zdaňovacích obdobích byl zvyklý si nárok na odpočet neuplatňovat, protože provoz automobilu nevnímal jako součást podnikání, a tak na tento nárok pozapomněl i v novém čtvrtletí, i když nové auto patří k podnikání a může si tedy odpočet nárokovat.

Pokud se subjekt rozhodne všechny přijatá plnění spojená s provozem auta uplatnit zpětně, bude muset podat následné kontrolní hlášení a dodatečné daňové přiznání. Přijatá plnění spojená s provozem auta byla celkem za 6 000 Kč v základu daně a daň na výstupu z těchto plnění byla 1 260 Kč. Nejedná se o velkou změnu výsledného nadměrného odpočtu a daňové přiznání by se po aplikaci této malé optimalizace změnilo takto:

Základ daně z přijatých zdanitelných plnění by se zvýšil na 702 450 Kč, nárok na odpočet daně bude ve výši 147 515 Kč. Daň na výstupu zůstane stejná 14 532 a když od ní odečtu nárok na odpočet DPH, dostanu výsledný nadměrný odpočet ve výši

132 983 Kč. Přiznání k dani z přidané hodnoty po aplikaci této optimalizace je druhou přílohou mé bakalářské práce.

Rozdíl oproti původnímu nadměrnému odpočtu je přesně 1 260 Kč. V porovnání s původním nadměrným odpočtem se nejedná o velký rozdíl, jelikož za provoz auta utratí vcelku málo, proto teď aplikuji navrhované metody optimalizace na následující čtvrtletí, aby bylo jasně vidět, jak může dodávání do jiných členských států nebo dodávání včetně montáže ulehčit daňovou zátěž subjektu.

## **2. čtvrtletí roku 2018**

Jak se potvrdilo v prvním čtvrtletí roku 2018, objem plnění v rámci ekonomické činnosti se každoročně opakuje z čehož plyne, že ve druhém čtvrtletí bude mít subjekt velice podobnou daňovou povinnost jako předchozí rok ve stejném čtvrtletí. Pro účely výpočtu navrhované optimalizace budu vycházet z těchto údajů:

- Uskutečněná zdanitelná plnění se základem daně celkem 130 000 Kč a daň na výstupu 27 300 Kč.
- Přijatá zdanitelná plnění se základem daně 40 000 Kč a nárok na odpočet daně z těchto plnění je ve výši 8 400 Kč.

Pokud by měl pouze tyto plnění stejně jako přechodí rok ve stejném čtvrtletí, jeho výsledná daňová povinnost by byla 18 900 Kč. V následující tabulce vypočítám výslednou daňovou povinnost po aplikaci kombinace všech možností optimalizace popsanych v předchozích kapitolách.

**Tabulka 24: Daňová povinnost 2. čtvrtletí roku 2018** (Zdroj: vlastní zpracování)

	<b>Základ daně</b>	<b>Daň</b>
Dodání v tuzemsku	71 500	15 015
Dodání do jiného členského státu	26 000	osvobozeno
Dodání včetně montáže	32 500	osvobozeno
<b>Daň na výstupu</b>		<b>15 015</b>
Přijatá zdanitelná plnění	40 000	8 400
Nákupy od neplátců	28 924	6 076
80 % z plnění spojených s provozem auta	6 000	1260
<b>Nárok na odpočet celkem</b>		<b>15 736</b>
<b><u>Výsledný nadměrný odpočet</u></b>		<b>721 Kč</b>

Postup při výpočtu:

- 1) Jednou z metod optimalizace byl návrh dodávání zboží do jiného členského státu. Z hlediska proveditelnosti jsem si ověřila, že je možné, aby subjekt 1/5 z celkového objemu zdanitelných plnění uskutečňoval s dodáním do jiného členského státu Evropské unie. Z celkového objemu 130 000 Kč uskutečněných zdanitelných plnění je tedy možné jednu pětinu, tedy 26 000 Kč, zařadit do plnění osvobozených s nárokem na odpočet.
- 2) Další metodou optimalizace bylo provádět dodání včetně montáže. Jelikož je subjekt v montování klimatizací zručný a prodej v obchodě může zastat například manželka, i tato varianta optimalizace proto přichází v úvahu. Po analýze struktury odběratelů je zde reálná možnost, aby 1/4 z celkového objemu uskutečněných zdanitelných plnění dodával s montáží, což znamená že 1/4 bude uskutečňovat v režimu přenesené daňové povinnosti, a tedy osvobozené od daně

na výstupu. Z celkového objemu uskutečněných zdanitelných plnění bude 1/4 dělat 32 500 Kč.

- 3) Když část z uskutečněných plnění bude dodávat do členských států a část bude v režimu přenesené daňové povinnosti, zbylá plnění bude nadále uskutečňovat v tuzemsku a z částky 71 500 Kč bude mít povinnost přiznat daň ve výši 15 015 Kč.
- 4) Objem prodeje tak zůstane ve stejné výši 130 000 Kč jako před optimalizací ale výsledná daňová povinnost se z 27 300 Kč sníží na 15 015 Kč.
- 5) Přijatá zdanitelná plnění zapsaná v daňovém přiznání za druhé čtvrtletí jsou ve výši 40 000 Kč a nárok na odpočet daně z těchto plnění činí 8 400 Kč.
- 6) Z předchozích pozorovaných období vím, že i v tomto období nakoupí od neplátců DPH, a to v celkové výši zhruba 35 000 Kč včetně DPH. Když podle návrhu, aby všechny nákupy uskutečňoval pouze od plátců DPH, z částky 35 000 Kč zaplacené neplátcům DPH podle koeficientu vypočítám základ daně 28 924 Kč a z toho nárok na odpočet ve výši 6 076 Kč.
- 7) Poslední navrhou možností optimalizace bylo uplatnit si nárok na odpočet daně z přijatých plnění spojených s provozem automobilu, což v předchozích zdaňovacích obdobích nedělal. V předchozím zdaňovacím období subjekt za provoz starého auta zaplatil přibližně 42 000 Kč. Jelikož si pořídil nové auto, za provoz teď zaplatí méně a to 30 000 Kč za rok. Za tři měsíce provozu je to teda základ daně 7 500 Kč a daň na vstupu činí 1 575 Kč. Může si však nárokovat pouze 80 % odpočet podle kvalifikovaného odhadu, který učinil při pořízení auta, a proto si uplatní nárok na odpočet ve výši 1 260 Kč.
- 8) Po navýšení nároku na odpočet o plnění, která by neuskutečnil od neplátců ale od plátců, a o uplatnění nároku z plnění spojených s provozem auta, výsledný nárok na odpočet bude 15 736 Kč.

Po aplikaci kombinace všech metod optimalizace sem vypočítala, že z původní daňové povinnosti ve výši 18 900 Kč, se stane nadměrný odpočet ve výši 721 Kč. Daňové přiznání po této optimalizaci je třetí přílohou mé bakalářské práce.

## 4.6 Návrhy pro sledovaný subjekt

Pokud se bude nadále opakovat objem plnění stejně jako v předchozích analyzovaných letech, subjektu bych doporučila pro následující zdaňovací období, aby začal nakupovat více od plátců DPH a výrazně omezil nákupy od neplátců, aby začal dodávat do členských států, když tuto možnost má už nějaký čas, ale nikdy takto ještě nedodával. Nejvýrazněji bych však doporučila, aby začal klimatizace dodávat včetně montáže a mohl tak tato plnění uskutečňovat v režimu přenesené daňové povinnosti.

V případě, že by se jakkoliv změnila struktura nebo objem přijatých nebo uskutečněných plnění, metoda optimalizace zahrnující dodávání včetně montáže bude pro subjekt znamenat vždy osvobození od daně s nárokem na odpočet daně na vstupu, a z hlediska daňové povinnosti bude díky těmto poskytnutým plnění vždy moci uplatnit nárok a nebude muset odvádět žádnou daň na výstupu.

To stejné platí pro variantu dodávání do jiného členského státu. Pokud by objem těchto plnění nebyl ve výši, kterou jsem použila pro výpočet, bude to pro subjekt vždy znamenat nárok na odpočet a nulovou daňovou povinnost.

V případě nákupů od neplátců DPH, je na základě výpočtů jasné, že si výslednou daňovou povinnost může výrazně snížit, pokud všechna přijatá zdanitelná plnění bude provádět od plátců daně. Proto bych mu doporučila nakupovat pouze od plátců DPH, ještě když jsou ceny, za které nakupuje od plátců i od neplátců téměř stejné.

Posledním doporučením je uplatňování nároku na odpočet z přijatých plnění spojených s provozem automobilu, který má od ledna ve svém majetku a bude ho z 80 % používat pro ekonomickou činnost. Doposud to nedělal, ale já mu doporučuji uplatňovat si taktéž 80 % z plnění přijatých vztahujících se k automobilu.

## 5 Závěr

Hlavním cílem mé bakalářské práce bylo navrhnout optimalizaci daňové povinnosti pro vybraný subjekt. Na základě podrobné analýzy předchozího zdaňovacího období jsem mohla aplikovat navrhované způsoby optimalizace pro následující zdaňovací období, a v závěru práce se mi podařilo výslednou daňovou povinnost zoptimalizovat. Za použití kombinace všech navrhovaných variant optimalizace jsem vypočítala daňovou povinnost pro následující zdaňovací období.

V teoretické části práce jsem vymezila základní pojmy spojené s daněmi a také důležité skutečnosti z hlediska daně z přidané hodnoty. V analytické části práce jsem se zaměřila na podrobnou analýzu daňové povinnosti subjektu v roce 2017. V části s návrhy řešení optimalizace jsem popisovala různé varianty optimalizace daňové povinnosti, přičemž jsem každou z těchto variant zpětně aplikovala na zjištěnou daňovou povinnost z roku 2017, abych zjistila, jaký dopad by měla optimalizace na DPH, pokud by se subjekt těmito variantami optimalizace řídit už v minulosti.

První variantou optimalizace byl návrh na zamezení nákupů od neplátců DPH, jelikož z těchto přijatých zdanitelných plnění nemá subjekt nárok na odpočet DPH na vstupu. Po konzultaci se subjektem jsem zjistila že tato varianta optimalizace je z hlediska proveditelnosti možná a subjekt tento návrh velmi zaujal.

Druhá varianta optimalizace byl návrh rozšíření klientely do jiných členských států. Prozatím subjekt tento druh spolupráce odmítal, neboť o možnostech odpočtu DPH na vstupu při dodání do jiného členského státu nevěděl, ale poté co jsem přednesla závěrečné výpočty a subjekt potvrdil že nabídky na dodávání do sousedních států má, o realizaci tohoto návrhu bude subjekt do budoucna uvažovat.

Třetí variantou optimalizace byl návrh na dodávání zboží spojené s montáží. Této variantě se subjekt přikláněl na základě výpočtů nejvíce.

Na základě analýzy 3 předchozích let podnikání bylo zřejmé, že objem plnění se každoročně cyklicky opakuje a za předpokladu, že se tato skutečnost bude opakovat i v následujícím období, jsem vypočítala výslednou daňovou povinnost pro druhé čtvrtletí roku 2018 po aplikaci mnou navrhovaných variant optimalizace.

Na základě tohoto výpočtu mohu říci, že se mi podařilo navrhnout variantu, jak optimalizovat DPH u vybraného subjektu.

Cílem práce bylo navrhnout optimalizace výsledné daňové povinnosti vybraného subjektu, analyzovat dosavadní daňovou povinnost subjektu a aplikovat návrhy optimalizací na následující zdaňovací období. Stanovených cílů bylo dosaženo a subjekt bude návrhy optimalizace v následujících letech zvažovat.

## Seznam použitých zdrojů

- (1) KUNEŠ, Zdeněk. Daň z přidané hodnoty 2017: úplné znění zákona o DPH od 1. července 2017 s pedagogickými pomůckami včetně komentářů a grafů. 8. aktualizované a přepracované vydání. Praha: VOX, 2017. Daně. ISBN 978-80-87480-56-4.
- (2) VEJVODOVÁ, Hana a Jan KOPŘIVA. *Právo I - Finanční právo: denní a kombinovaná forma studia*. Vyd. 12., přeprac., V Akademickém nakl. CERM 4. Brno: Akademické nakladatelství CERM, 2008. ISBN 978-80-214-3730-2.
- (3) KUBÁTOVÁ, Květa. *Daňová teorie a politika*. 6., aktualizované vydání. Praha: Wolters Kluwer, 2015. ISBN 978-80-7478-841-3.
- (4) VANČUROVÁ, Alena, Lenka LÁCHOVÁ a Jana VÍTKOVÁ. *Daňový systém ČR*. V Praze: 1. VOX, 2016. Ekonomie (1. VOX). ISBN 978-80-87480-44-1.
- (5) MIKULECKÁ, Mária. *Kontrolní hlášení: praktická příručka k vyplnění formuláře*. Olomouc: ANAG, 2016. Daně. ISBN 978-80-7554-002-7.
- (6) Zákon č. 280/2009 Sb., daňový řád, ve znění pozdějších předpisů
- (7) Zákon č. 235/2004 Sb. o dani z přidané hodnoty, ve znění pozdějších předpisů
- (8) HOLUBOVÁ, Olga. *Osvobození od DPH: vybrané oblasti včetně § 56 zákona o DPH*. 2., rozšířené a aktualizované vydání. Praha: Wolters Kluwer, 2016. ISBN 978-80-7552-082-1.
- (9) ŠTOHL, Pavel. *Daně 2016: výklad a praktické příklady*. 5. vydání. Znojmo: Soukromá vysoká škola ekonomická, 2016. ISBN 978-80-87314-79-1.
- (10) LEDVINKOVÁ, Jana. *Daň z přidané hodnoty 2015: úplné znění zákona o DPH od 1. ledna 2015 s pedagogickými pomůckami včetně komentářů a grafů*. Sedmé vydání. Praha: VOX, 2015. Daně (1. VOX). ISBN 978-80-87480-34-2.

(11) BENDA, Václav. *Daň z přidané hodnoty od 1.1.2016*. Praha: Svaz účetních, 2016. Metodické aktuality Svazu účetních. ISBN 978-80-87367-65-0.

(12) Přenesená daňová povinnost k DPH - reverse charge. Jak podnikat [online]. [cit. 2017-01-21]. Dostupné z: <http://www.jakpodnikat.cz/prenesena-danova-povinnost.php>

## Seznam použitých zkratk a symbolů

DPH	daň z přidané hodnoty
EU	Evropská unie
zákon o DPH	zákon č. 23/2004 Sb., o dani z přidané hodnoty
Směrnice	směrnice Rady 2006/112/ES ze dne 28. listopadu 2006 o společném systému daně z přidané hodnoty
SDEU	Soudní dvůr Evropské unie
JČS	Jiný členský stát Evropské unie

## **Seznam grafů**

Graf č. 1: Nákupy za rok 2017.....	39
Graf č. 2: Daňová povinnost za rok 2017 .....	45

## **Seznam obrázků**

Obrázek č. 1: Schéma daňového systému České republiky.....	15
--	----

## Seznam tabulek

Tabulka č. 1: Základ daně 1. čtvrtletí roku 2017 .....	40
Tabulka č.2 :Výsledná daň 1. čtvrtletí roku 2017.....	41
Tabulka č. 3: Základ daně 2. čtvrtletí roku 2017 .....	41
Tabulka č. 4: Výsledná daň 2. čtvrtletí roku 2017.....	42
Tabulka č. 5: Základ daně 3.čtvrtletí roku 2017 .....	43
Tabulka č. 6: Výsledná daň 3. čtvrtletí roku 2017.....	43
Tabulka č. 7: Základ daně 4. čtvrtletí roku 2017 .....	44
Tabulka č. 8: Výsledná daň 4.čtvrtletí roku 2017.....	44
Tabulka č. 9:Výsledná daňová povinnost roku 2017.....	46
Tabulka č. 10: Nákupy od neplátců 1. čtvrtletí roku 2017 .....	48
Tabulka č. 11: Nákupy od neplátců 2. čtvrtletí roku 2017 .....	49
Tabulka č. 12: Nákupy od neplátců 3. čtvrtletí roku 2017 .....	49
Tabulka č. 13: Nákupy od neplátců 4. čtvrtletí roku 2017 .....	50
Tabulka č. 14: Nákupy od neplátců - výsledná daň roku 2017 .....	51
Tabulka č. 15: Dodání do JČS 1. čtvrtletí roku 2017 .....	53
Tabulka č. 16: Dodání do JČS 2. čtvrtletí roku 2017 .....	54
Tabulka č. 17: Dodání do JČS 3. čtvrtletí roku 2017 .....	54
Tabulka č. 18: Dodání do JČS 4. čtvrtletí roku 2017 .....	55
Tabulka č. 19: Dodání včetně montáže 1. čtvrtletí roku 2017.....	57
Tabulka č. 20: Dodání včetně montáže 2. čtvrtletí roku 2017.....	57
Tabulka č. 21: Dodání včetně montáže 3. čtvrtletí roku 2017.....	58
Tabulka č. 22: Dodání včetně montáže 4. čtvrtletí roku 2017.....	58
Tabulka č. 23: Daňová povinnost 1. čtvrtletí roku 2018 .....	60

Tabulka 24: Daňová povinnost 2. čtvrtletí roku 2018 .....	62
---	----

## Seznam příloh

Příloha č. 1: Přiznání k dani z přidané hodnoty za první čtvrtletí roku 2018.....	I
Příloha č. 2: Přiznání k dani z přidané hodnoty za první čtvrtletí roku 2018 po uplatnění odpočtu z přijatých plnění v souvislosti s provozem automobilu .....	III
Příloha č. 3: Přiznání k dani z přidané hodnoty za druhé čtvrtletí roku 2018 po aplikaci optimalizací.....	V

Příloha č. 1: Přiznání k dani z přidané hodnoty první čtvrtletí roku 2018

Vytisknuto aplikací **EPO**

Než začnete vyplňovat tiskopis, přečtěte si, prosím, pokyny.  
Údaje v daňovém přiznání se uvedou zaokrouhlené na celé koruny.

**A. ODDÍL**

Finančnímu úřadu pro / Specializovanému finančnímu úřadu

Územní pracoviště v, ve, pro

Daňové identifikační číslo

Rodné číslo / IČ

řádně     dodatečně     opravné

Důvody pro podání dodatečného daňového přiznání zjištěny dne

Počet příloh / listů  /

otisk podacího razítka finančního úřadu

## PŘIZNÁNÍ

### k dani z přidané hodnoty

za zdaňovací období: měsíc  čtvrtletí  rok

za období od  do

Plátce daně § 6 až § 6f	<input checked="" type="checkbox"/>	Identifikovaná osoba § 6g až § 6i	<input type="checkbox"/>	Neexistují-li údaje pro stranu 2, proškrtněte (X)	<input type="checkbox"/>
Skupina § 5a	<input type="checkbox"/>	Neplátce daně § 19 nebo § 108	<input type="checkbox"/>	Kód zdaňovacího období následujícího roku	<input type="text"/>

**Právníká osoba:** Název právnické osoby

**Fyzická osoba:** Příjmení  Jméno  Titul

**Sídlo právnické osoby / adresa místa pobytu fyzické osoby podle § 13 odst. 1 daňového řádu:**

a) obec  b) PSČ  c) telefon

d) ulice (nebo část obce)  e) číslo popisné / orientační

f) e-mail  g) stát

Hlavní ekonomická činnost

---

**B. ODDÍL**

**PROHLAŠUJI, ŽE VŠECHNY MNOU UVEDENÉ ÚDAJE V ODDÍLECH A, B, C TOHOTO PŘIZNÁNÍ JSOU PRAVDIVÉ A ÚPLNÉ A STVRZUJI JE SVÝM PODPÍSEM**

Údaje o podepisující osobě:      Kód podepisující osoby:

Jméno(-a) a příjmení / Název právnické osoby

Datum narození / Evidenční číslo osvědčení daňového poradce / IČ právnické osoby

**Fyzická osoba oprávněná k podpisu** (je-li daňový subjekt či zástupce právnickou osobou),  
**s uvedením vztahu k právnické osobě** (např. jednatel, pověřený pracovník apod.)  
 Jméno(-a) a příjmení / Vztah k právnické osobě

**Daňový subjekt / Osoba oprávněná k podpisu**

Datum       Otisk razítka       Vlastnoruční podpis daňového subjektu / osoby oprávněné k podpisu

Kontaktní osoba       Telefon

25 5401 MFin 5401 – vzor č. 20 1

### C. ODDÍL – daň z přidané hodnoty

I. Zdanitelná plnění		ř.	Základ daně	Daň na výstupu	
Dodání zboží nebo poskytnutí služby s místem plnění v tuzemsku	základní	1	69200	14532	
	snížená	2			
Pořízení zboží z jiného členského státu (§ 16; § 17 odst. 6 písm. e); § 19 odst. 3)	základní	3			
	snížená	4			
Přijetí služby s místem plnění podle § 9 odst. 1 od osoby registrované k dani v jiném členském státě	základní	5			
	snížená	6			
Dovoz zboží (§ 23)	základní	7			
	snížená	8			
Pořízení nového dopravního prostředku (§ 19 odst. 4)		9			
Režim přenesení daňové povinnosti (§ 92a) – odběratel zboží nebo příjemce služeb	základní	10			
	snížená	11			
Ostatní zdanitelná plnění, u kterých je povinnost přiznat daň při jejich přijetí (§ 108)	základní	12			
	snížená	13			
<b>II. Ostatní plnění a plnění s místem plnění mimo tuzemsko s nárokem na odpočet daně</b>				<b>Hodnota</b>	
Dodání zboží do jiného členského státu (§ 64)			20		
Poskytnutí služeb s místem plnění v jiném členském státě vymezených v § 102 odst. 1 písm. d) a odst. 2			21		
Vývoz zboží (§ 66)			22		
Dodání nového dopravního prostředku osobě neregistrované k dani v jiném členském státě (§ 19 odst. 4)			23		
Zasílání zboží do jiného členského státu (§ 8)			24		
Režim přenesení daňové povinnosti (§ 92a) – dodávatel zboží nebo poskytovatel služeb			25		
Ostatní uskutečněná plnění s nárokem na odpočet daně (např. § 24a, § 67, § 68, § 69, § 70, § 89, § 90, § 92)			26		
<b>III. Doplňující údaje</b>					
Zjednodušený postup při dodání zboží formou třistranného obchodu (§ 17) prostřední osobou		Pořízení zboží	30		
		Dodání zboží	31		
Dovoz zboží osvobozený podle § 71g			32		
Oprava výše daně u pohledávek za dlužníky v insolvenčním řízení (§ 44)		Věřitel	33		
		Dlužník	34		
<b>IV. Nárok na odpočet daně</b>			<b>Základ daně</b>	<b>V plné výši</b>	<b>Krácený odpočet</b>
Z přijatých zdanitelných plnění od plátců	základní	40	696450	146255	
	snížená	41			
Při dovozu zboží, kdy je správcem daně celní úřad		42			
Ze zdanitelných plnění vykázaných na řádcích 3 až 13	základní	43			
	snížená	44			
Korekce odpočtů daně podle § 75 odst. 4, § 77, § 79 až § 79c		45			
Odpočet daně celkem (40 + 41 + 42 + 43 + 44 + 45)		46		146255	0
Hodnota pořízeného majetku vymezeného v § 4 odst. 4 písm. d) a e)		47	584000	122640	
<b>V. Krácení nároku na odpočet daně</b>					
Plnění osvobozená od daně bez nároku na odpočet daně		50			
Hodnota plnění nezapočítávaných do výpočtu koeficientu (§ 76 odst. 4)		S nárokem na odpočet		Bez nároku na odpočet	
Část odpočtu daně v krácené výši		52	Koeficient (%)	Odpočet	0
Vypořádání odpočtu daně (§ 76 odst. 7 až 10)		53	Vypořádací koeficient (%)	Změna odpočtu	
<b>VI. Výpočet daně</b>					
Úprava odpočtu daně (§ 78 a násl.)			60		
Vrazení daně (§ 84)			61		
Daň na výstupu (součet 1 až 13 – 61 + daň podle § 108 jinde neuvedená)			62		14532
Odpočet daně (46 V plné výši + 52 Odpočet + 53 Změna odpočtu + 60)			63		146255
Vlastní daň (62 – 63)			64		0
Nadměrný odpočet (63 – 62)			65		131723
Rozdíl oproti poslední známé dani při podání dodatečného daňového přiznání (62 – 63)			66		0

Příloha č. 2: Přiznání k dani z přidané hodnoty za první čtvrtletí roku 2018 po uplatnění odpočtu z přijatých plnění v souvislosti s provozem automobilu

Než začnete vyplňovat tiskopis, přečtěte si, prosím, pokyny.  
Údaje v daňovém přiznání se uvedou zaokrouhlené na celé koruny.

**Vytištěno aplikací EPO**

**A. ODDÍL**  
Finančnímu úřadu pro / Specializovanému finančnímu úřadu

Územní pracoviště v, ve, pro

Daňové identifikační číslo

Rodné číslo / IC

řádné  / dodatečné  / opravné

Důvody pro podání dodatečného daňového přiznání zjištěny dne

Počet příloh / listů /

**PŘIZNÁNÍ**  
k dani z přidané hodnoty

za zdaňovací období: měsíc  čtvrtletí  rok

za období od  do

Plátce daně § 6 až § 6f	<input checked="" type="checkbox"/>	Identifikovaná osoba § 6g až § 6i	<input type="checkbox"/>	Neexistují-li údaje pro stranu 2, proškrtněte (X)	<input type="checkbox"/>
Skupina § 5a	<input type="checkbox"/>	Neplátce daně § 19 nebo § 108	<input type="checkbox"/>	Kód zdaňovacího období následujícího roku	<input type="text"/>

**Právník osob:** Název právnické osoby

\_\_\_\_\_

\_\_\_\_\_

**Fyzická osoba:** Příjmení \_\_\_\_\_ Jméno \_\_\_\_\_ Titul \_\_\_\_\_

Sídlo právnické osoby / adresa místa pobytu fyzické osoby podle § 13 odst. 1 daňového řádu:

a) obec \_\_\_\_\_ b) PSČ \_\_\_\_\_ c) telefon \_\_\_\_\_

d) ulice (nebo část obce) \_\_\_\_\_ e) číslo popisné / orientační \_\_\_\_\_

f) e-mail \_\_\_\_\_ g) stát \_\_\_\_\_

Hlavní ekonomická činnost \_\_\_\_\_

\_\_\_\_\_

**B. ODDÍL**  
**PROHLAŠUJI, ŽE VŠECHNY MNOU UVEDENÉ ÚDAJE V ODDÍLECH A, B, C TOHOTO PŘIZNÁNÍ JSOU PRAVDIVÉ A ÚPLNÉ A STVRZUJI JE SVÝM PODPÍSEM**

Údaje o podepisující osobě: Kód podepisující osoby:

Jméno(-a) a příjmení / Název právnické osoby \_\_\_\_\_

Datum narození / Evidenční číslo osvědčení daňového poradce / IČ právnické osoby \_\_\_\_\_

**Fyzická osoba oprávněná k podpisu** (je-li daňový subjekt či zástupce právnickou osobou), s uvedením vztahu k právnické osobě (např. jednatel, pověřený pracovník apod.)  
Jméno(-a) a příjmení / Vztah k právnické osobě \_\_\_\_\_

**Daňový subjekt / Osoba oprávněná k podpisu**

Datum  Otisk razítka \_\_\_\_\_ Vlastnoruční podpis daňového subjektu / osoby oprávněné k podpisu \_\_\_\_\_

Kontaktní osoba \_\_\_\_\_ Telefon \_\_\_\_\_

25 5401 MFin 5401 – vzor č. 20

1

### C. ODDÍL – daň z přidané hodnoty

I. Zdanitelná plnění		ř.	Základ daně	Daň na výstupu	
Dodání zboží nebo poskytnutí služby s místem plnění v tuzemsku	základní	1	69200	14532	
	snížená	2			
Pořízení zboží z jiného členského státu (§ 16; § 17 odst. 6 písm. e); § 19 odst. 3)	základní	3			
	snížená	4			
Přijetí služby s místem plnění podle § 9 odst. 1 od osoby registrované k dani v jiném členském státě	základní	5			
	snížená	6			
Dovoz zboží (§ 23)	základní	7			
	snížená	8			
Pořízení nového dopravního prostředku (§ 19 odst. 4)		9			
Režim přenesení daňové povinnosti (§ 92a) – odběratel zboží nebo příjemce služeb	základní	10			
	snížená	11			
Ostatní zdanitelná plnění, u kterých je povinnost přiznat daň při jejich přijetí (§ 108)	základní	12			
	snížená	13			
<b>II. Ostatní plnění a plnění s místem plnění mimo tuzemsko s nárokem na odpočet daně</b>				<b>Hodnota</b>	
Dodání zboží do jiného členského státu (§ 64)			20		
Poskytnutí služeb s místem plnění v jiném členském státě vymezených v § 102 odst. 1 písm. d) a odst. 2			21		
Vývoz zboží (§ 66)			22		
Dodání nového dopravního prostředku osobě neregistrované k dani v jiném členském státě (§ 19 odst. 4)			23		
Zasílání zboží do jiného členského státu (§ 8)			24		
Režim přenesení daňové povinnosti (§ 92a) – dodávatel zboží nebo poskytovatel služeb			25		
Ostatní uskutečněná plnění s nárokem na odpočet daně (např. § 24a, § 67, § 68, § 69, § 70, § 89, § 90, § 92)			26		
<b>III. Doplňující údaje</b>					
Zjednodušený postup při dodání zboží formou třistranného obchodu (§ 17) prostřední osobou		Pořízení zboží	30		
		Dodání zboží	31		
Dovoz zboží osvobozený podle § 71g			32		
Oprava výše daně u pohledávek za dlužníky v insolvenčním řízení (§ 44)		Věřitel	33		
		Dlužník	34		
<b>IV. Nárok na odpočet daně</b>			<b>Základ daně</b>	<b>V plné výši</b>	<b>Krácený odpočet</b>
Z přijatých zdanitelných plnění od plátců	základní	40	702450	147515	
	snížená	41			
Při dovozu zboží, kdy je správcem daně celní úřad		42			
Ze zdanitelných plnění vykázaných na řádcích 3 až 13	základní	43			
	snížená	44			
Korekce odpočtů daně podle § 75 odst. 4, § 77, § 79 až § 79c		45			
Odpočet daně celkem (40 + 41 + 42 + 43 + 44 + 45)		46		147515	0
Hodnota pořízeného majetku vymezeného v § 4 odst. 4 písm. d) a e)		47	584000	122640	
<b>V. Krácení nároku na odpočet daně</b>					
Plnění osvobozená od daně bez nároku na odpočet daně		50			
Hodnota plnění nezapočítávaných do výpočtu koeficientu (§ 76 odst. 4)	S nárokem na odpočet			Bez nároku na odpočet	
		51			
Část odpočtu daně v krácené výši		52	Koeficient (%)	Odpočet	0
Vypořádání odpočtu daně (§ 76 odst. 7 až 10)		53	Vypořádací koeficient (%)	Změna odpočtu	
<b>VI. Výpočet daně</b>					
Úprava odpočtu daně (§ 78 a násl.)		60			
Vrazení daně (§ 84)		61			
Daň na výstupu (součet 1 až 13 – 61 + daň podle § 108 jinde neuvedená)		62			14532
Odpočet daně (46 V plné výši + 52 Odpočet + 53 Změna odpočtu + 60)		63			147515
Vlastní daň (62 – 63)		64			0
Nadměrný odpočet (63 – 62)		65			132983
Rozdíl oproti poslední známé dani při podání dodatečného daňového přiznání (62 – 63)		66			0

Příloha č. 3: Přiznání k dani z přidané hodnoty za druhé čtvrtletí roku 2018 po aplikaci optimalizací

Než začnete vyplňovat tiskopis, přečtěte si, prosím, pokyny.  
Údaje v daňovém přiznání se uvedou zaokrouhlené na celé koruny.

**Vytištěno aplikací EPO**

**A. ODDÍL**  
Finančnímu úřadu pro / Specializovanému finančnímu úřadu

\_\_\_\_\_

Územní pracoviště v, ve, pro  
\_\_\_\_\_

Daňové identifikační číslo  
C Z \_\_\_\_\_

Rodné číslo / IČ  
\_\_\_\_\_

řádné  dodatečně  opravné

Důvody pro podání dodatečného daňového přiznání zjištěny dne \_\_\_\_\_

Počet příloh / listů \_\_\_\_\_ / \_\_\_\_\_

otisk podacího razítka finančního úřadu

## PŘIZNÁNÍ k dani z přidané hodnoty

za zdaňovací období: měsíc \_\_\_\_\_ čtvrtletí  rok

za období od \_\_\_\_\_ do \_\_\_\_\_

Plátce daně § 6 až § 6f	<input checked="" type="checkbox"/>	Identifikovaná osoba § 6g až § 6i		Neexistují-li údaje pro stranu 2, proškrtněte (X)	
Skupina § 5a		Neplátce daně § 19 nebo § 108		Kód zdaňovacího období následujícího roku	

**Právnícká osoba:** Název právnické osoby  
\_\_\_\_\_

\_\_\_\_\_

**Fyzická osoba:** Příjmení \_\_\_\_\_ Jméno \_\_\_\_\_ Titul \_\_\_\_\_

**Sídlo právnické osoby / adresa místa pobytu fyzické osoby podle § 13 odst. 1 daňového řádu:**

a) obec \_\_\_\_\_ b) PSČ \_\_\_\_\_ c) telefon \_\_\_\_\_

d) ulice (nebo část obce) \_\_\_\_\_ e) číslo popisné / orientační \_\_\_\_\_

f) e-mail \_\_\_\_\_ g) stát \_\_\_\_\_

Hlavní ekonomická činnost  
\_\_\_\_\_

**B. ODDÍL**  
**PROHLAŠUJI, ŽE VŠECHNY MNOU UVEDENÉ ÚDAJE V ODDÍLECH A, B, C TOHOTO PŘIZNÁNÍ JSOU PRAVDIVÉ A ÚPLNÉ A STVRZUJI JE SVÝM PODPÍSEM**

Údaje o podepisující osobě: Kód podepisující osoby: \_\_\_\_\_

Jméno(-a) a příjmení / Název právnické osoby  
\_\_\_\_\_

Datum narození / Evidenční číslo osvědčení daňového poradce / IČ právnické osoby  
\_\_\_\_\_

**Fyzická osoba oprávněná k podpisu** (je-li daňový subjekt či zástupce právnickou osobou),  
s uvedením vztahu k právnické osobě (např. jednatel, pověřený pracovník apod.)  
Jméno(-a) a příjmení / Vztah k právnické osobě  
\_\_\_\_\_

**Daňový subjekt / Osoba oprávněná k podpisu**

Datum  Otisk razítka \_\_\_\_\_ Vlastnoruční podpis daňového subjektu / osoby oprávněné k podpisu \_\_\_\_\_

Kontaktní osoba \_\_\_\_\_ Telefon \_\_\_\_\_

25 5401 MFin 5401 – vzor č. 20

1

### C. ODDÍL – daň z přidané hodnoty

I. Zdanitelná plnění		ř.	Základ daně	Daň na výstupu	
Dodání zboží nebo poskytnutí služby s místem plnění v tuzemsku	základní	1	71500	15015	
	snížená	2			
Pořízení zboží z jiného členského státu (§ 16; § 17 odst. 6 písm. e); § 19 odst. 3)	základní	3			
	snížená	4			
Přijetí služby s místem plnění podle § 9 odst. 1 od osoby registrované k dani v jiném členském státě	základní	5			
	snížená	6			
Dovoz zboží (§ 23)	základní	7			
	snížená	8			
Pořízení nového dopravního prostředku (§ 19 odst. 4)		9			
Režim přenesení daňové povinnosti (§ 92a) – odběratel zboží nebo příjemce služeb	základní	10			
	snížená	11			
Ostatní zdanitelná plnění, u kterých je povinnost přiznat daň při jejich přijetí (§ 108)	základní	12			
	snížená	13			
<b>II. Ostatní plnění a plnění s místem plnění mimo tuzemsko s nárokem na odpočet daně</b>				<b>Hodnota</b>	
Dodání zboží do jiného členského státu (§ 64)			20	26000	
Poskytnutí služeb s místem plnění v jiném členském státě vymezených v § 102 odst. 1 písm. d) a odst. 2			21		
Vývoz zboží (§ 66)			22		
Dodání nového dopravního prostředku osobě neregistrované k dani v jiném členském státě (§ 19 odst. 4)			23		
Zasílání zboží do jiného členského státu (§ 8)			24		
Režim přenesení daňové povinnosti (§ 92a) – dodávatel zboží nebo poskytovatel služeb			25		
Ostatní uskutečněná plnění s nárokem na odpočet daně (např. § 24a, § 67, § 68, § 69, § 70, § 89, § 90, § 92)			26	32500	
<b>III. Doplnující údaje</b>					
Zjednodušený postup při dodání zboží formou třistranného obchodu (§ 17) prostřední osobou		Pořízení zboží	30		
		Dodání zboží	31		
Dovoz zboží osvobozený podle § 71g			32		
Oprava výše daně u pohledávek za dlužníky v insolvenčním řízení (§ 44)		Věřitel	33		
		Dlužník	34		
<b>IV. Nárok na odpočet daně</b>			<b>Základ daně</b>	<b>V plné výši</b>	<b>Krácený odpočet</b>
Z přijatých zdanitelných plnění od plátců	základní	40	74924	15736	
	snížená	41			
Při dovozu zboží, kdy je správcem daně celní úřad		42			
Ze zdanitelných plnění vykázaných na řádcích 3 až 13	základní	43			
	snížená	44			
Korekce odpočtů daně podle § 75 odst. 4, § 77, § 79 až § 79c		45			
Odpočet daně celkem (40 + 41 + 42 + 43 + 44 + 45)		46		15736	0
Hodnota pořízeného majetku vymezeného v § 4 odst. 4 písm. d) a e)		47			
<b>V. Krácení nároku na odpočet daně</b>					
Plnění osvobozená od daně bez nároku na odpočet daně		50			
Hodnota plnění nezapočítávaných do výpočtu koeficientu (§ 76 odst. 4)	S nárokem na odpočet			Bez nároku na odpočet	
		51			
Část odpočtu daně v krácené výši		52	Koeficient (%)	Odpočet	0
Vypořádání odpočtu daně (§ 76 odst. 7 až 10)		53	Vypořádací koeficient (%)	Změna odpočtu	
<b>VI. Výpočet daně</b>					
Úprava odpočtu daně (§ 78 a násl.)		60			
Vrazení daně (§ 84)		61			
Daň na výstupu (součet 1 až 13 – 61 + daň podle § 108 jinde neuvedená)		62			15015
Odpočet daně (46 V plné výši + 52 Odpočet + 53 Změna odpočtu + 60)		63			15736
Vlastní daň (62 – 63)		64			0
Nadměrný odpočet (63 – 62)		65			721
Rozdíl oproti poslední známé dani při podání dodatečného daňového přiznání (62 – 63)		66			0