

# DOKUMENTACE ZÁVĚREČNÉ PRÁCE



**VYSOKÉ UČENÍ TECHNICKÉ V BRNĚ**

BRNO UNIVERSITY OF TECHNOLOGY

**FAKULTA VÝTVARNÝCH UMĚNÍ**

FACULTY OF FINE ARTS

**ATELIÉR SOCHAŘSTVÍ 1**

SCULPTURE STUDIO 1

**SPOMIENKOVÁ SLUČKA**

MEMORY LOOP

**DIPLOMOVÁ PRÁCE**

DIPLOMA THESIS

**AUTOR PRÁCE**

AUTHOR

**BcA. Ľubomír Kralovič**

**VEDOUCÍ PRÁCE**

SUPERVISOR

**prof. akad. Soch. Michal Gabriel**

**BRNO 2023**

## **OBSAH:**

### **TEXTOVÁ ČÁST** **s. 5 – 13**

PodĎakovanie .....	5
Mentálny obraz domova a jeho význam .....	6
O diele konkrétne .....	9
Literatúra .....	13

### **OBRAZOVÁ ČÁST** **s. 14 – 26**

## TEXTOVÁ ČASŤ

### Podakovanie

Na začiatku diplomovej práce chcem svojím menom poďakovať akademickým kolegom, kolegyniam, priateľom a umelcom. Ďakujem Vám za podporu a inšpiráciu behom môjho vzdelávacieho procesu.

## Spomienková slučka – Memory loop

Mentálny obraz domova a jeho význam

Predmetom diplomovej práce sú spomienky na existujúci domov. Úlohou tejto práce je uviesť čitateľa, diváka do problematiky diplomového projektu, ako aj upresniť, zosumarizovať myšlienky, zhromažďované počas celého štúdia. Vzhľadom na to, že táto práca je výstupom umeleckej tvorby, ktorá sa práve vo svojej obsahovej stránke upevňuje, nedá sa očakávať odborný výklad toho, čo spomienky sú. Čo očakávať môžeme, je popis osobnej skúsenosti s dávnymi spomienkami, z určitého dôvodu vystupujúcimi na povrch, spočiatku samovoľne, neskôr vedome. Nasledovať bude zamyslenie sa nad tým, prečo došlo k spomínaniu a čo bolo jeho príčinou. Výsledky tohto zamyslenia sa, sa v čase rôznili. Preto aj v tomto prípade berieme s rezervou vysvetlenie, čo bolo skutočnou príčinou obratu k pamäti. Avšak nepôjde nám len o príčinu, budeme pátrať po zmysle, význame, a nakoniec sa nevyhneme aj analýze, ktorá, ako sa dole ukáže, bude mať čo do činenia s pozorovaním. Po stručnom uvedení dôležitých bodov, začneme príčinami obratu k pamäti.

Predstavme si, že sa nám nedostáva patričných odpovedí. Vieme, kde ich hľadať, ale to miesto, kde sa skrývajú, je ovládané človekom nechotným nám na ne odpovedať. A získanie týchto odpovedí je pre pokoj nášho ducha nevyhnutné. Preto absencia odpovedí vedie k vnútornému dialógu, generujúcemu mnoho odpovedí, ktoré mohli, ale nemuseli byť pravdivé. To nás privádza do stavu zúfalstva, stratenosti a zmätku. Môže sa zdať, že je jedno, akým spôsobom došlo k tomuto stavu, ale nie je tomu tak, pretože musíme vysvetliť, prečo sa naprieč tvorbou so spomienkami stretávame so záujmom o priestory a veci v nich, a tiež s tendenciou stavať sa k týmto veciam objektívne. Môže z toho vyplývať, že obrat k priestorom a veciam je reakciou na prílišné prilnutie k človeku, a to z dôvodu pociťovania bezpečia, dovtedy absentujúceho.

Čo s tým má spoločné pamäť? Keď sa nám nedostáva patričného bezpečia, vzniká potreba nájsť si náhradu. Sú dve možnosti, ako sa k tejto náhrade dostať. Buď sa vrátíme k domovu, alebo si blízky vzťah k človeku, veci znova vybudujeme. Prvá možnosť je pravdepodobnejšia, pretože je k získaniu bezpečia menej náročná, aj keď ide pravdepodobne o iný druh bezpečia. Čo sa ale stane, keď sa nám nepodarí ani prvá možnosť? Čo keď nás životná situácia od domova vzdiali a uvrhne nás do cudzieho priestoru? Vtedy sa zdá, že jediné, čo nám ostáva, je pamäť. Neprítomnosť

vecí a miesta, v ktorom sme „bývali“<sup>1</sup>, nám pomôže prekonať zlú skúsenosť s vnútorným dialógom. Tá v porovnaní s novou existenčnou situáciou zdá sa byť podstatne slabšia. Prechádzame od vnútorného dialógu do sveta dávnych spomienok a riešime problém, ako sa vysporiadať s neznámym prostredím. Teraz si ukážeme, akú úlohu plní pamäť pri identifikácii a orientácii v neznámom prostredí. „Pri hľadaní cesty je dôležité mať vytvorený akýsi image prostredia, teda všeobecnú mentálnu predstavu o časti fyzického sveta, ktorú si buduje každý jednotlivec. Tento image sa dotvára našimi bezprostrednými reakciami, spomienkami a skúsenosťami. To všetko slúži k interpretácii ďalších prichádzajúcich informácií. Je potreba rozpoznávať a posudzovať veci v okolitom prostredí, aby sme mohli ovládať svoje akcie. Tento fakt má zásadnú dôležitosť. Schopnosť orientovať sa je v nás zakotvená od nepamäti, a takto vzniknuté predstavy majú pre človeka veľký praktický a citový význam.“<sup>2</sup>

Z uvedenej výpovede Kevina Lyncha vyplýva, že úlohou pamäti je podieľať sa na tvorbe image prostredia, pomáhajúceho nám rozpoznávať a posudzovať veci v neznámom prostredí za účelom správne interpretovať a voliť vhodnú akciu, reakciu. Použijeme tento popis za sebou idúcich procesov ako kostru, ktorú obalíme popisom vlastných skúseností s pamäťou. Pokúsime sa tak na základe vlastných skúseností preveriť toto tvrdenie, a byť tak v niečom prínosný. Nadviažeme na prácu, do podrobností rozoberanú spomínaným autorom vo svojej práci *The Image of the City*.

Zaujímajú nás hlavne spomienky priameho kontaktu so skutočnosťou. Môžeme sa zhodnúť na tom, že spomienky každého z nás sa rôznia v závislosti od voľby našich životných ciest. Čo ale musí naše spomienky spájať, je spôsob, ako sa nám táto cesta v rámci zákonov „prirodzeného sveta“<sup>3</sup> zjavuje. Ako by sme si mohli rozumieť, keby neexistoval jednotný svet a jeho zákony, z ktorého naše spomienky vychádzajú? Na ceste pozorujeme reakciu miesta na naše konanie a premenu miesta nezávislú od nás, ak teda neberieme do úvahy náš pohyb, ktorým vlastne vyberáme, čo sa nám bude ukazovať. Toto všetko sa otláča do našej pamäti, kde vzniká mentálny obraz určitého miesta (ďalej už len m. obraz).

Podoba takéhoto obrazu je veľmi ťažko predstaviteľná.<sup>4</sup> Poznáme ale spôsob, akým miesto funguje. Cítime charakter jeho smerovania a v spomienkach sa prezentuje konkrétnou formou. Táto forma v sebe zahrňuje informácie o priestorovej štruktúre daného miesta a o kvalite, funkcii, významoch vecí v ňom. Tie nás privedú k všeobecným poznatkom o danom mieste, vytvárajúcim sa priebežne zo záverov

---

<sup>1</sup> NORBERG-SCHULZ, Christian. *Genius loci. Krajina, miesto, architektúra*. 2. vyd. Praha: Dokořán, 2010, s. 18–23.

<sup>2</sup> LYNCH, Kevin. *Obraz města/The Image of the City*. 1. vyd. Praha: Polygon, 2004, s. 4.

<sup>3</sup> Pojem som prevzal z publikácie: CHVATÍK, Ivan – KOUBA, Pavel (eds). *Jan Patočka. Přirozený svět jako filosofický problém*. 3. vyd. Praha: Československý spisovatel, 1992.

<sup>4</sup> Mentálny obraz sa v diplomovej práci zhmotňuje, hľadá sa jeho podoba. Akým spôsob sa to deje je popísané v časti *O diele konkrétne*, s. 4.

nášho premýšľania o vtedajšej žitej skutočnosti. Znalosti o mieste spolu so spomienkami využijeme pri stvárňovaní m. obrazu daného miesta.

Ako k tomuto stvárňovaniu dochádza? Povaha miesta a hore uvedené všeobecné znalosti o ňom by v nás mali prebudiť spomienky. Pomáhajú tiež vcítiť sa do nich a znova si ich prehrávať, a toto prehrávanie prežívať. Sme teda opäť buď účastníci alebo pozorovatelia dávneho výjavu s tým rozdielom, že máme viac času na premýšľanie o tomto výjave. Dôležitou súčasťou tohto premýšľania je „pozorovateľ“, prostredníctvom ktorého „putujeme“ (**obrázky a, b, c**) po miestnosti a pozeráme sa na scénu z rôznych uhlov pohľadu, čím sa dostávame do rôznych priestorových a významových vzťahov. Pýtame sa, čo tomuto výjavu mohlo predchádzať, čo mohlo potom nasledovať, a čo sa vôbec vtedy udialo. Čakáme na moment, kedy sa nám podarí skrz „pozorovateľa“ zaujať taký vzťah k „účinkujúcim“<sup>5</sup>, ktorí sú zároveň – a to je dôležité – v takom kľúčovom postavení, že sa nám odkryje nová spomienka. Toto odkrytie je významným okamihom. Pod odkrytím máme na mysli moment osvietenia, doprevádzaný vnútorným presvedčením o tom, že sa to naozaj stalo, že sa o tom premýšľalo.

Odokrytá spomienka je väčšinou opäť výjavom. S tým rozdielom, že ukazuje ďalšie detaily, obohacujúce všeobecné a konkrétne znalosti miesta a jeho charakter. Už to nebude napr. čistá komoda, upozorňujúca na seba svojím tvarom, veľkosťou, umiestnením a orientáciou, ale je to komoda, na ktorej stála kefa a v nej zasunutý hrebeň. Na scéne sa tak objavuje nový predmet, s potenciálom byť kľúčovým prvkom pri odhaľovaní skrytých spomienok.

Toto putovanie po miestnosti a premýšľanie nad príčinami a následkami pozorovaného výjavu je súčasťou vytvárania „umelých príbehov“. Spočiatku je to tvorba voľná. Výber polohy, smeru a kvality pohľadu spomínaného „pozorovateľa“ nie je vopred premyslený. Ani premýšľanie o príčinách, následkoch a vzťahoch medzi vecami nie je organizované. Časom sa ukáže, že pri vytváraní príbehov je prospešné používať určité myšlienkové nástroje. Privedie nás to k efektívnejšiemu zaobchádzaniu s hore uvedenými poznatkami o danom mieste. Pomôže nám to znížiť počet „umelých príbehov“ neschopných odkrývať spomienky. Zdá sa ale, že pre vyššiu úspešnosť v odkrývaní je nutné nájsť si vlastný spôsob tvorby umelých príbehov. Ukrýva sa princíp tejto tvorby v odkrývaní? Myslíme, že tomu tak asi bude. Ako je inak možné, že len určitá podoba príbehov je kľúčová?

Dopracovávame sa k špecifickému spôsobu tvorby, o ktorej sa zdá, že nám ju formuje práca s pamäťou. Či chceme alebo nechceme, stáva sa, a čím ďalej tým častejšie, že sa tento spôsob premýšľania uplatňuje aj v prítomnosti, a to vo väčšine prípadov počas pozorovania. Takto organizované pozorovanie vedie k uvedomelejšiemu prežívaniu a lepšiemu zapamätávaniu. Z tejto skutočnosti sa zrodí myšlienka. Ukazuje nám pamäť, na čo máme upriamiť pozornosť? Čoho si všímať? Ak tomu tak je, tak by na základe podobností medzi m. obrazom a neznámym prostredím dochádzalo k zámernému vynechávaniu nepodstatných informácií. Čím

---

<sup>5</sup> Slovo „účinkujúci“ v tomto texte označuje predmety, postavy, svetlo, prvky prostredia domova – steny, prekážky, vstupy/východy, otvory.

by sa naša pozornosť upriamila na to potenciálne dôležité. Bolo by to riešenie problému orientovania sa a identifikovania v neznámom prostredí.

Pokúsili sme sa popísať z pohľadu vlastnej skúsenosti proces vytvárania „image prostredia“. Je to stále sa vyvíjajúci proces. Preto sme vo vyššie uvedených odsekoch popísali aspoň to najdôležitejšie, čo sa zatiaľ ukazuje ako stále, nemenné. Hovorili sme o tom, ako sa k spomienke stavíme, ako s ňou pracujeme, aby sme odkryli ďalšiu spomienku. Naš m. obraz sa charakterovo premieňa a jeho kontúry sú čím ďalej tým zreteľnejšie, čitateľnejšie. Takýto obraz nám pomáha rozpoznávať a posudzovať veci v neznámom prostredí, za účelom správne interpretovať a voliť vhodnú akciu, reakciu.

Upresňovanie vyššie uvedeným spôsobom nám v rámci umeleckého projektu umožňuje uchopiť m. obraz a voliť tak výrazové prostriedky pri jeho zhmotňovaní. Význam tohto zhmotňovania tkvie v ovládnutí m. obrazu, ktorý z dôvodu vlastnej povahy uniká a nedovoľuje nám s ním pracovať. Cesta za skrotením m. obrazu nás privádza k určitému spôsobu pozorovania a premýšľania. Návod, čo pozorovať, a ako o tom premýšľať, je skrytý v m. obraze, respektíve v odkrývaní spomienok, ktoré ho upresňujú. Tu sa zrodí predstava o povahe pamäti. Pamäť usmerňuje naše životy tak, aby sme sa dostávali v jeho rámci do styku s takými vecami, ktoré zanechajú v našom vnútornom svete čistejšie a jasnejšie m. obrazy. Tieto obrazy sa ďalej významne podieľajú na formovaní predstáv o fungovaní nášho sveta.

Ešte predtým než skončíme toto zamyslenie, vrátime sa k príčinám, vedúcim k obratu k pamäti. Hovorili sme o potrebe bezpečia, absentujúceho v neznámom prostredí, kde sme nútení pobývať a riešiť existenčné problémy. Viac sa dozvieme z vyjadrení Christiana Norberga-Schulza v práci *Genius loci Krajina, miesto, architektura*<sup>6</sup>. Pamäť má byť miestom, kde toto bezpečie nachádzame. Ale čo konkrétne pociť bezpečia vyvoláva? Domnievame sa, že to najdôležitejšie, čo sa doma naučíme, je určitý spôsob života, ktorý sa stane naším „vzorom“. Upevní sa v našej pamäti a v momente, keď sa ocitneme v neznámom prostredí, pripomína sa nám v podobe spomienok. Proces neustáleho pripomínania tohto spôsobu života vedeného doma doznieva mimo neho v mysli znovu prežívaním. O to intenzívnejšie je toto prežívanie, ak sa ukáže, že spôsob života, ktorý je vedený v novom prostredí, nenaplnuje naše potreby.

## O diele konkrétne

Názov diela: Obyčajný večer

Dielom diplomovej práce je skupina objektov predstavujúcich mentálny obraz domova (ide konkrétne o dom). Projekt začínal kresbou (**obrázok 1**), zachycujúcou atmosféru obývacej miestnosti. Nesnažil som sa o verné zachytenie skutočnosti,

---

<sup>6</sup> NORBERG-SCHULZ 2010 (pozrite pozn. 1).

zaznamenávam len to, čo danú miestnosť špecifikuje, konferenčný stolík, diván, televízor, komodu, vitrínu a piecku. Umiestnenie a póza postáv tiež nezodpovedala skutočnosti, ale odrážala charakter m. obrazu miesta. Táto kresba sa potom stala referenčným obrázkom pre 3D modelovanie. Na základe perspektívy, uplatnenej v kresbe, bola nastavená digitálna kamera a provizórna miestnosť tak, aby úbežníky stien miestnosti v zobrazení kamery odpovedali úbežníkom stien miestnosti v kresbe. Po tomto nastavení modelujem obsah miestnosti podľa kresby.

V trojrozmernom digitálnom prostredí sa môžeme voľne pohybovať, pričom zobrazenie objektov zodpovedá tomu, ako by sa nám v pohybe javili v skutočnosti. Tento fakt využijeme. Opustil som polohu kamery a pozrel sa na scénu z miesta, ktoré som v skutočnosti v rámci rôznych udalostí zaujímal. Obraz, ktorý sa mi naskytol, odokryl spomienky. Tie upresnili nezrovnalosti prvého modelovania miestnosti a priniesli ďalšie detaily do scény (**obrázky 2, 3, 4**)<sup>7</sup>. Každé ďalšie putovanie upresňovalo m. obraz miestnosti, až som sa dostal k finálnej podobe. Každý jeden objekt, ktorý vystavujem, vznikol hore popísaným spôsobom. Rozmery dverí, nábytku, okien, ich rozmiestnenie, výška, šírka stien – to všetko vznikalo z pamäti. Takto získaný tvar miestností ďalej deformujem, aby som sa priblížil m. obrazu domu. Deformácia sa prejavuje pozdĺž súradnicových osí a rovín. Táto výtvarná skratka sa týka predovšetkým stien, pričom obsah miestností vo väčšine prípadov ostáva nemenný. Týkať sa to bude obývačky, kuchyne a chodby. V popise dole objasním príčiny.

## Obývačka

Tvar obývačky splošťujem, čím chcem doceliť pocit statickosti, pevnosti, stability. Obývačku vnímam ako „srdce domu“, miesto, kde sa spoločne schádzame a cítime sa bezpečne. Podporujem to postavami, ktoré posadím a otočím tak, aby sa ich pohľady stretávali uprostred miestnosti (**obrázky 5, 6, 7**).

## Kuchyňa

Vzhľadom na to, že jedálny stôl je umiestnený v rohu obývačky, je kuchyňa len miestom, kde sa jedlo vyrába a uskladňuje. Je tu očividný neustály pohyb. Málokedy sa tu sedí, a aj keď, tak to na hokerlíkoch v rohoch miestnosti. Taktiež postavy tu sú takmer vždy otočené smerom k stenám, kde je situovaná všetka aktivita. Stred ostáva prázdny, nepovšimnutý. Jedine čo, tak udržuje významoplné kraje pohromade. Je taktiež dejiskom dialógov a zriedkavých prechodov postáv z jednej strany miestnosti na druhú. V mentálnom obraze je toto neustále státie s pohybom pri stenách prezentované vertikálnym deformovaním. Znamená to, že steny miestnosti sú vertikálne predĺžené. Celé to umocňuje podstavec, na ktorom je objekt umiestnený. Posun pozornosti od stredu kuchyne je docielený svetlom a náznakmi miestnosti, ktoré s kuchyňou susedia. Bez toho by spomínaná aktivita pri stenách

---

<sup>7</sup>Obrázky ukazujú, ako vznikala forma jednotlivých objektov. Na objekty sa pozeráme skrz kameru. Potom kameru opustím s tým, že už mám jasne definované proporcie stien, dverí, okien, postáv a nábytku. Ďalej sa venujem deformáciám, ako je hore uvedené, a rozmiestňovaniu objektov po výstavnom priestore.

mala málo priestoru, čím by sa od nich odrážala do stredy, a posunula tak pozornosť opačným smerom (**obrázky 8, 9, 10**).

### **Chodba**

Kuchyňa s obývačkou spolu komunikujú, navzájom sa dopĺňajú. Vystupujú ako jeden celok. Najlepšie to je poznať cez deň, kedy slnečné svetlo tým, že je vonku, prospieva tomuto zjavnému. Opačným prípadom sú samostatne fungujúce izby. Dostaneme sa k nim jedinou chodbou, situovanou na strane domu. Chodba svojím nenápadným umiestnením, jedinečnosťou a štíhlosťou vytvára intenzívny predel medzi časťami domu do takej miery, až sa zdá, že k sebe nepatria. Sila predelu je v zhmotnení mentálneho obrazu chodby výtvorne prezentovaná horizontálnym predĺžením v jednej osi. Zároveň toto predĺženie ilustruje tu nepretržitý pohyb v dvoch k sebe opačných smeroch (**obrázky 11, 12**).

### **Izby**

Sú to miesta, kde si chodíme oddýchnuť od sveta. Sme tu menej prítomní a viac snívame. Jedna z izieb pôsobí, akoby k domu nepatrila. Je to dané tým, že je od „srdca domu“ najďalej a jej proporcie, hlavne pri okne, sú odlišné. Na tomto dojme sa podieľa fakt, že izba bola k domu pristavená. V zhmotňovaní mentálneho obrazu izby je zatvorenosť zobrazovaná v prístupnosti diváka k obsahu objektu. Znamená to, že divák sa môže oboznámiť s obsahom len pohľadom skrz malé okno (**obrázky 13, 14, 15**). Ďalej je odlišnosť predstavená tak, že poloha objektu vystupuje z rámca inštalácie. Na vlastnej izbe uplatňujem princíp priezoru. Jeho použitím jasne od seba oddeľujem obsah objektu od zvyšku inštalácie. Používam toto riešenie preto, lebo chcem u diváka zintenzívniť pocit zatvorenosti. Taktiež mu chcem takýmto spôsobom priblížiť konkrétne obrazy, z ktorých je vytvorený m. obraz. Z rovnakého dôvodu ich je viac než 1, nech je divák nútený tieto obrazy spájať. Nech spomína čo videl z predchádzajúcich priezorov. Jednoducho takto prezentujem oddelenosť medzi konkrétnymi obrazmi, ktorá je bežná v pamäti (**obrázky 16, 17, 18**).

### **Všeobecne o jednotlivých miestnostiach**

Miestnosti domu sú v skutočnosti pospájané do útvaru s obdĺžnikovým pôdorysom. Prečo potom m. obraz domu v hmotnej podobe zobrazujem ako skupinu od seba oddelených objektov? Je to tak preto, lebo aj keď sú miestnosti spojené, majú svoj vlastný osobitý výraz. Je pravda, že cez deň sa aj vnútro domu javí ako jeden celok. Myslím, že je to spôsobené denným svetlom, zdôrazňujúcim prítomnosť vonkajška, kde dom vystupuje ako jeden z viacerých domov v rámci dediny. Situácia sa však mení, ak sa intenzita denného svetla zníži do takej miery, že si začneme svietiť umelým svetlom. Vtedy pre nás vonkajšok prestáva existovať a všetka pozornosť sa sústreďuje na interiér domu. V tej chvíli začneme výraznejšie rozlišovať medzi jednotlivými miestnosťami, pričom nám pomáha umelé svetlo. Ukážu sa ich špecifiká a charakter. Vystupujú samostatne. Preto som sa rozhodol vytvoriť objekty od seba oddelené a nasvietiť ich umelým svetlom. Pre inštaláciu som zvolil výstavný priestor, takzvanú „bielu kocku“. Teda maximálne čistý priestor, aby vyniklo vystavované dielo.

Nebude však biely, ale čierny. V každom prípade tak chcem vytrhnúť diváka zo skutočnosti za cieľom uviesť ho do „neskutočného priestoru“, v ktorom obraz v mysli pobýva. Horizontálne rozmiestnenie objektov vychádza z pôdorysu skutočného domu. U vertikálneho rozmiestňovania sledujem vzťah diváka k jednotlivým objektom. Materiál a spôsob stavby nepriznávam z dôvodu zvýraznenia meradla. Taktiež predpokladám, že tým docielim snovosť a neskutočnosť, takú charakteristickú pre mentálny obraz (**obrázky 19, 20, 21**).

Hlavným dôvodom vzniku diela je podmanenie si m. obrazu. Taktiež samotný proces zhmotňovania nás núti premýšľať nad m. obrazom a voľbou vhodných výrazových prostriedkov. Uznávam, že druhy použitých výrazových prostriedkov môžu byť sporné v momente, ak sa v odpovediach na otázky položené divákmi ozrejmia skutočnosti, ktoré niesu obsiahnuté vo vyššie uvedenom popise. Z tohto hľadiska by pre diváka bolo prospešné, ukázať mu nejakým spôsobom skutočný dom v rôznych časových intervaloch s určitými svetelnými a inými podmienkami<sup>8</sup>. Mal by tak k dispozícii materiál na porovnanie. Problém je ale v tom, že divák je obmedzený kvalitou a kvantitou tohto materiálu. Moja skúsenosť s domom a jeho skúsenosť s domom napr. z fotografie, modelov je tak neporovnateľne odlišná. Ideálne by bolo, keby divák daný dom v skutočnosti navštívil a to niekoľko krát v rôznych svetelných a iných podmienkach. To je ale bohužiaľ nemožné v rámci tohto projektu. Vyplýva z toho, že sa mi nepodarí zdeliť charakter domu, ktorý prebýva v mojej mysli. A to ani nie je zámerom tejto práce. Zámerom tejto práce je diváka, čitateľa upozorniť a poukázať na dôležitosť a význam pamäte.

---

<sup>8</sup> Inými podmienkami mám na mysli to, že by divák napr. v dome vykonával nejakú činnosť. Ideálne by bolo vykonávanie činnosti tak dlho, aby si obyvatelia na hosťa zvykli. Tak by ich správanie bolo vo väčšom súlade s charakterom prostredia, ktoré sa tu dlhodobo ukazuje, a je predmetom nášho záujmu.

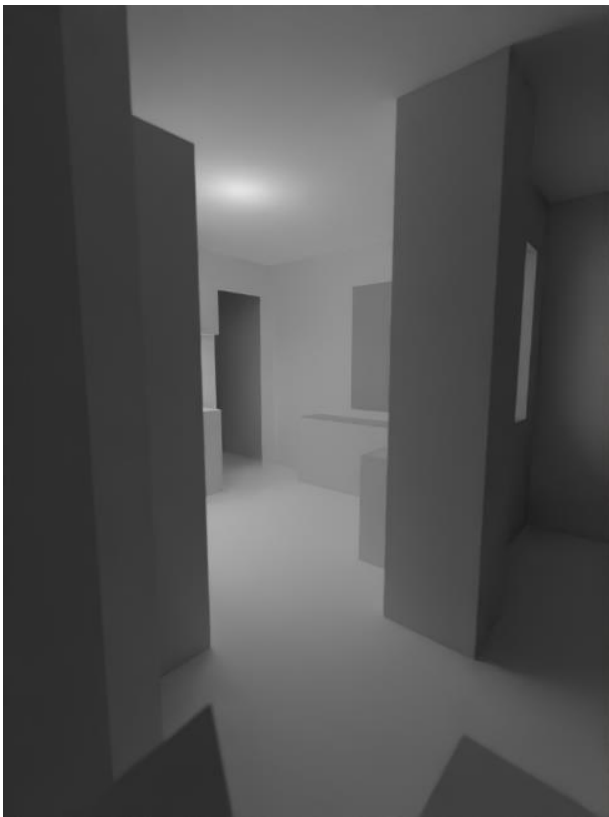
## **Literatúra:**

CHVATÍK, Ivan – KOUBA, Pavel (eds). *Jan Patočka. Přirozený svět jako filosofický problém*. 3. vyd. Praha: Československý spisovatel, 1992. 281 s. ISBN: 80-202-0365-6.

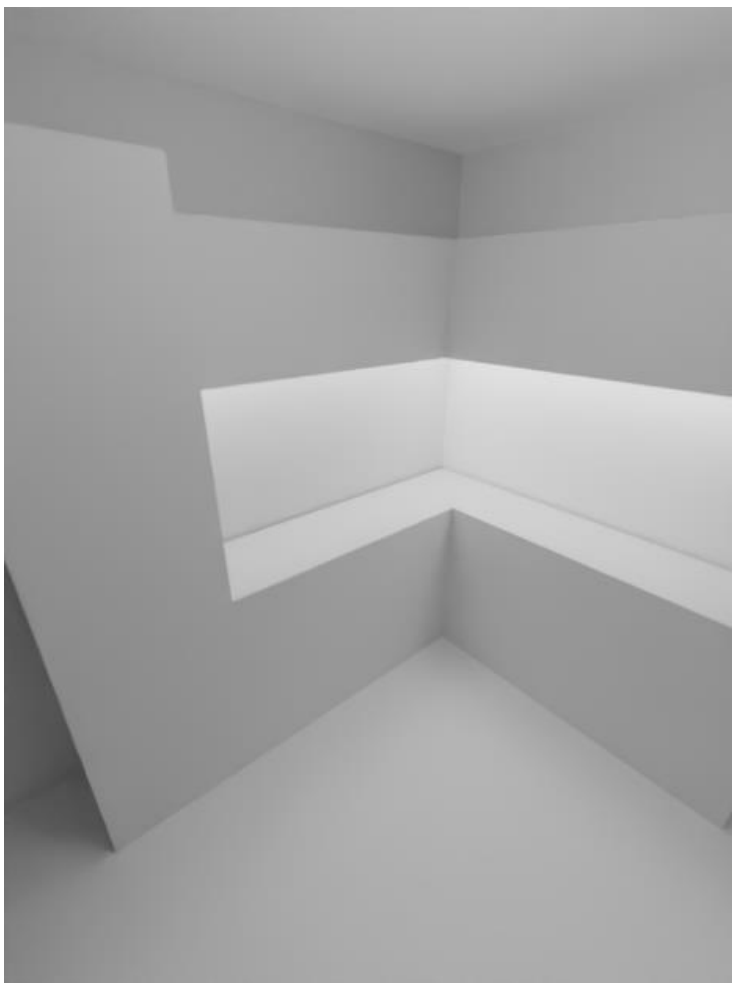
LYNCH, Kevin. *Obráz města/The Image of the City*. 1. vyd. Praha: Polygon, 2004. 202 s. ISBN: 80-7273-094-0.

NORBERG-SCHULZ, Christian. *Genius loci. Krajina, místo, architektura*. 2. vyd. Praha: Dokořán, 2010. 219 s. ISBN: 978-80-7363-303-5.

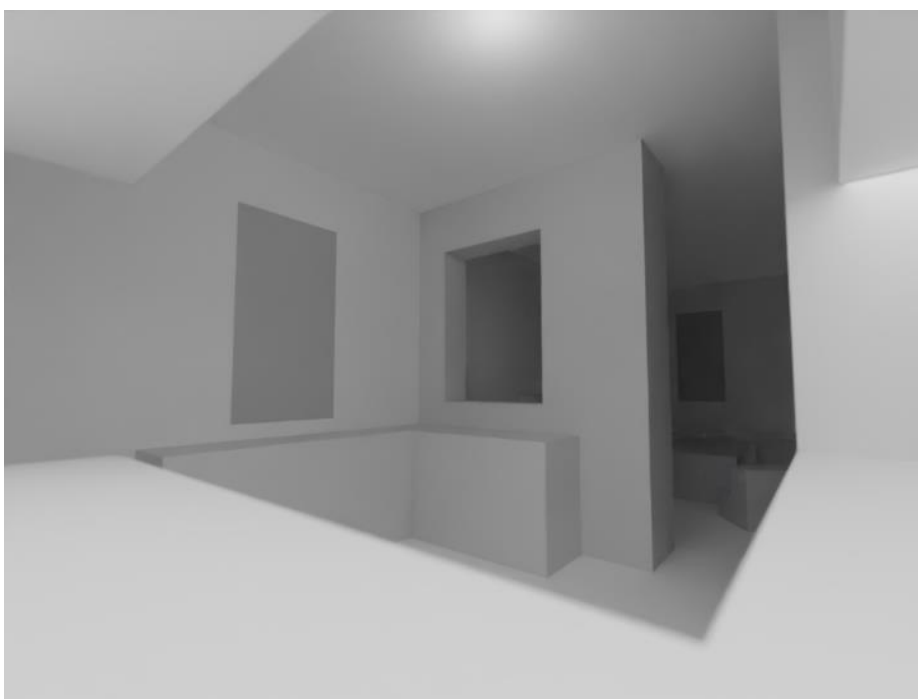
## OBRAZOVÁ ČASŤ



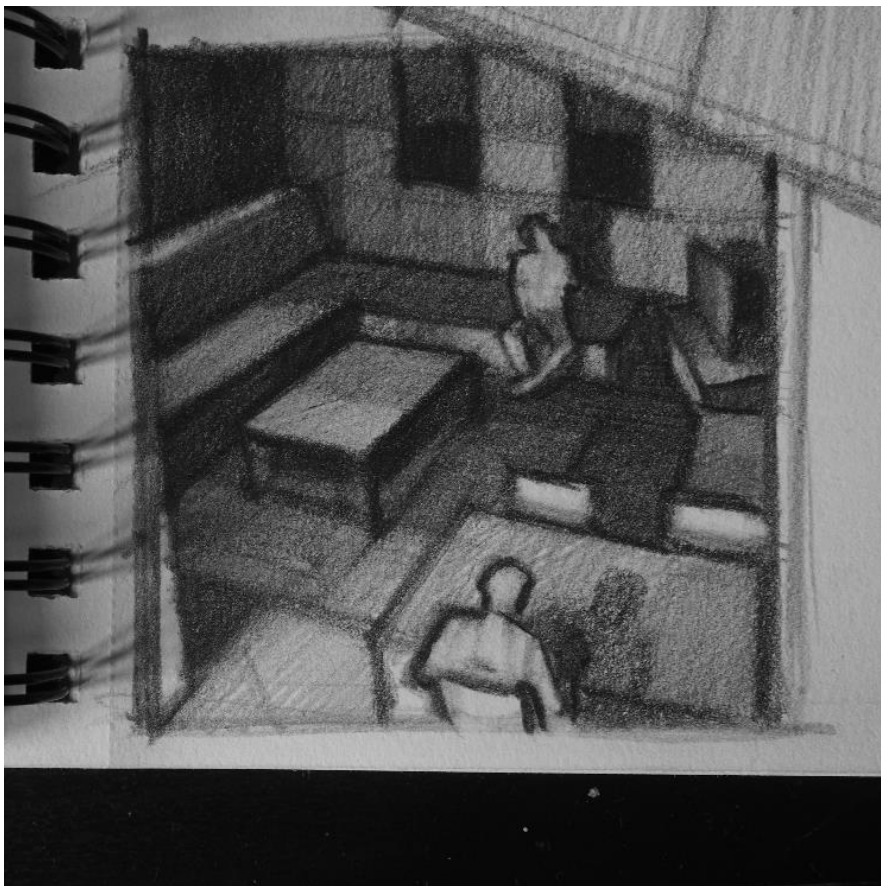
*Obrázok a, záznam kuchyne z digitálneho prostredia – ukazuje putovanie, 2023*



Obrázok b, záznam z digitálneho prostredia – ukazuje putovanie, 2023



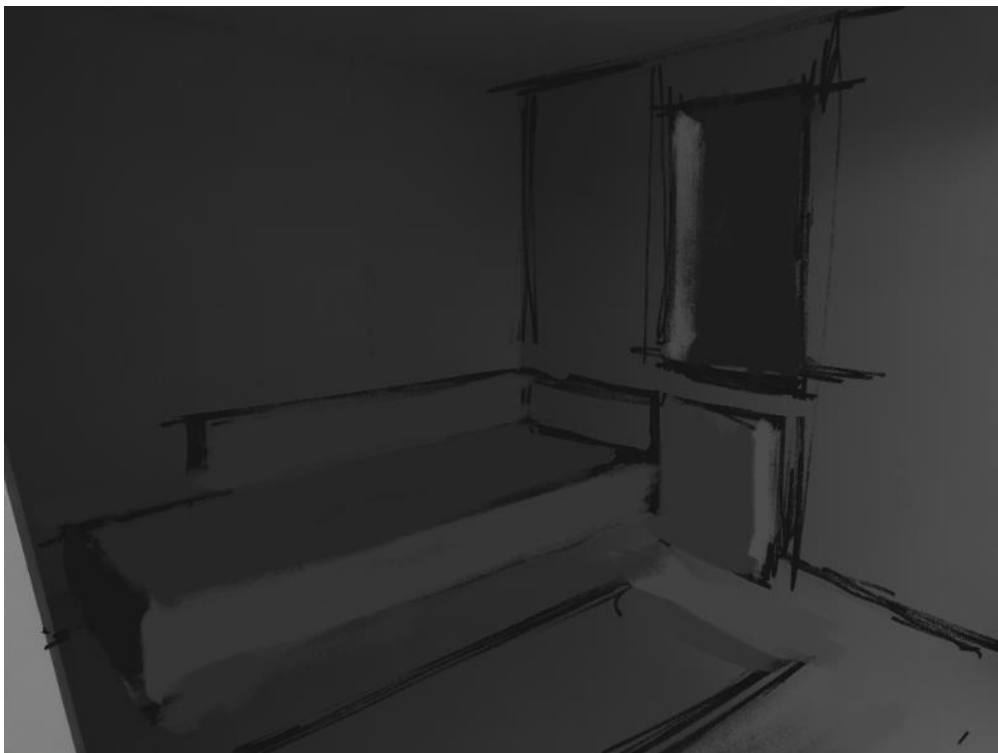
Obrázok c, záznam z digitálneho prostredia – ukazuje putovanie, 2023



Obrázok 1, skica obývacej miestnosti, 7 x 7 cm, 2022



Obrázok 2, záznam izby z digitálneho prostredia pred modelovaním, 2023



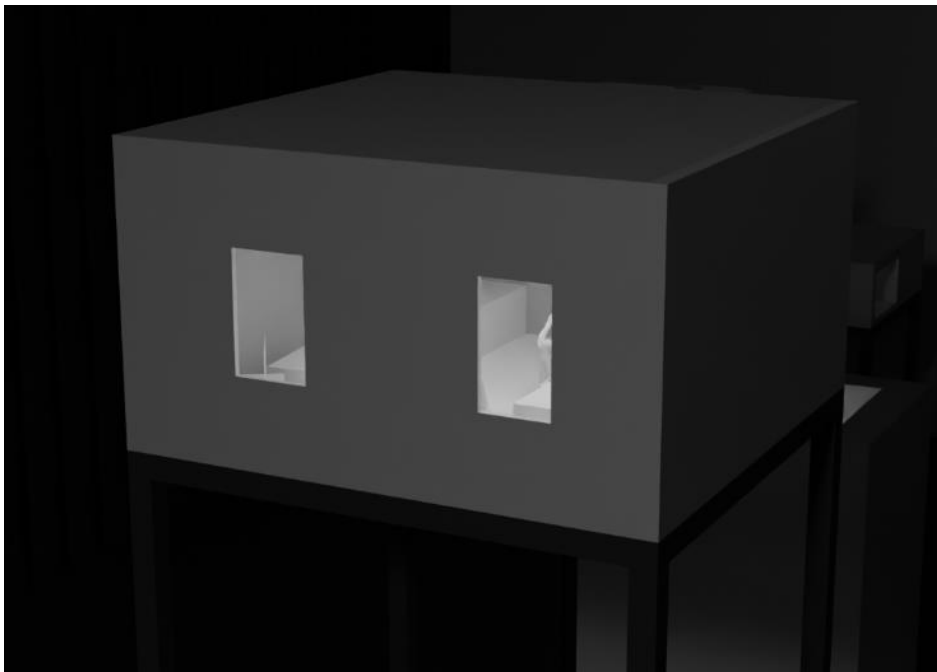
*Obrázok 3, záznam izby z digitálneho prostredia – kresebná príprava pred modelovaním, 2023*



*Obrázok 4, záznam z digitálneho prostredia po modelovaní, 2023*



Obrázok 5, záznam obývačky z digitálneho prostredia, 2023



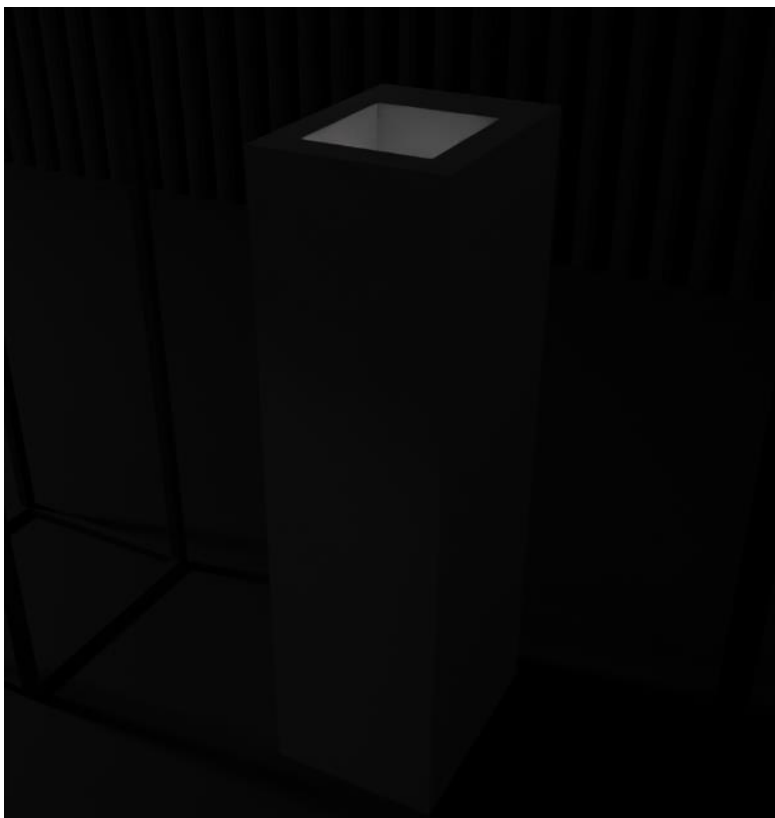
Obrázok 6, záznam obývačky z digitálneho prostredia, 2023



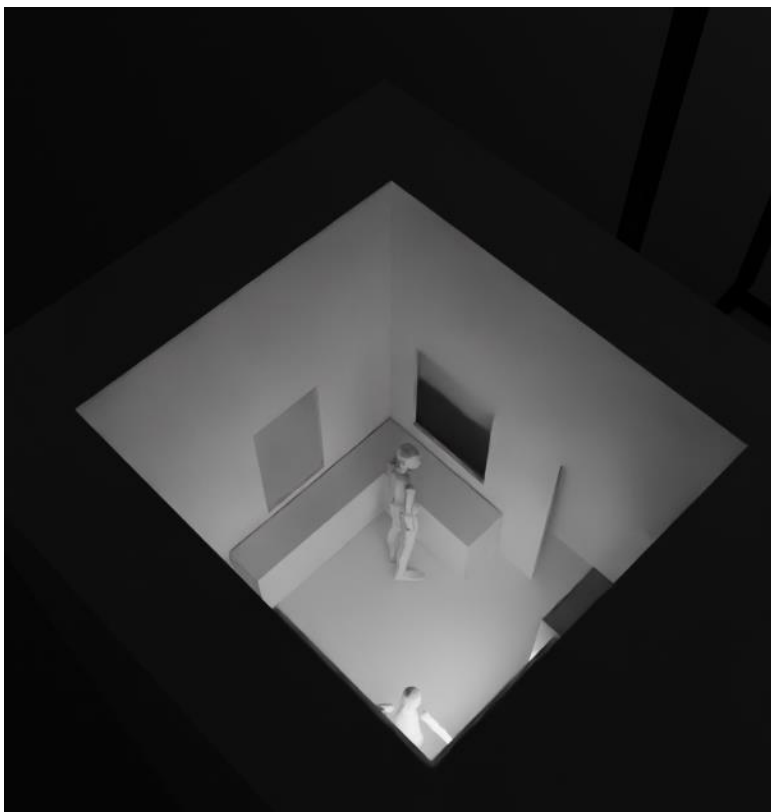
*Obrázok 7, záznam obývačky z digitálneho prostredia, 2023*



Obrázok 8, záznam kuchyne z digitálneho prostredia, 2023



Obrázok 9, záznam kuchyne z digitálneho prostredia – ukazuje predĺženie za pomoci podstavca, 2023



Obrázok 10, záznam kuchyne z digitálneho prostredia, 2023



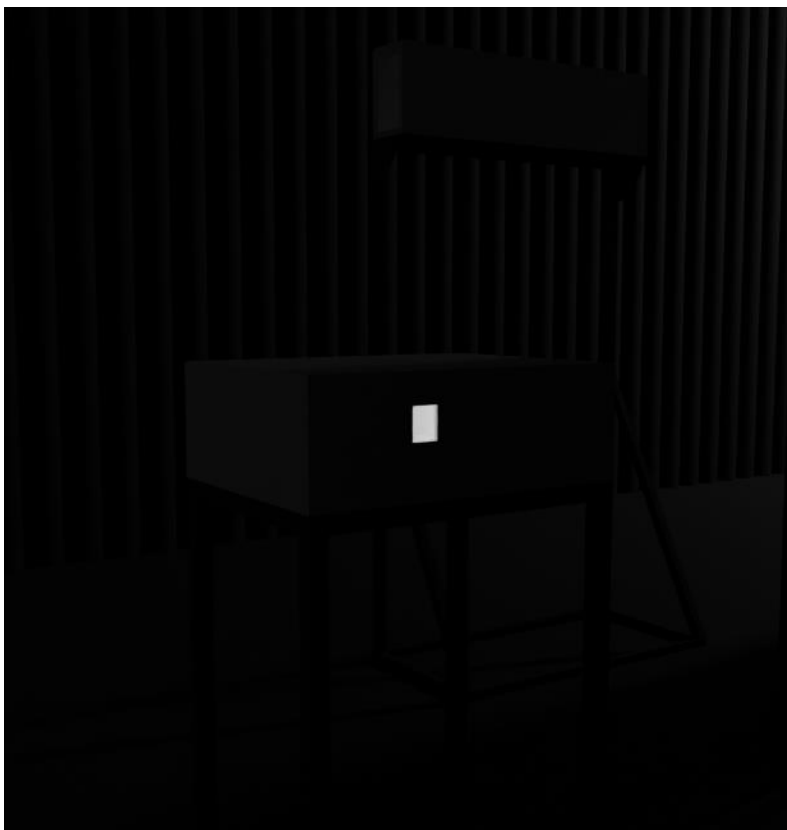
Obrázok 11, záznam chodby z digitálneho prostredia, 2023



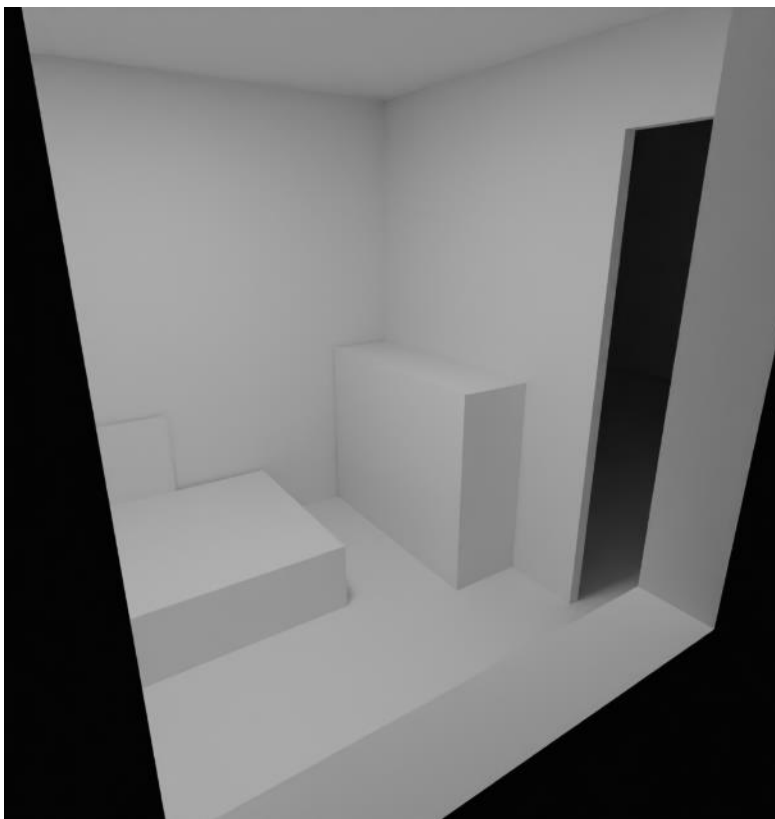
*Obrázok 12, záznam chodby z digitálneho prostredia, 2023*



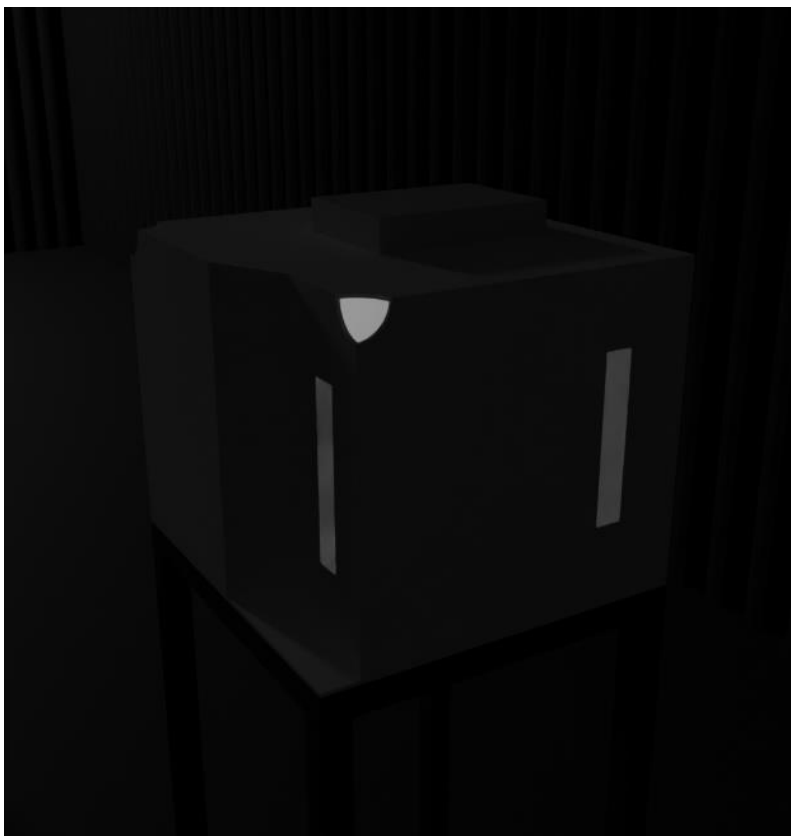
*Obrázok 13, záznam izby z digitálneho prostredia, 2023*



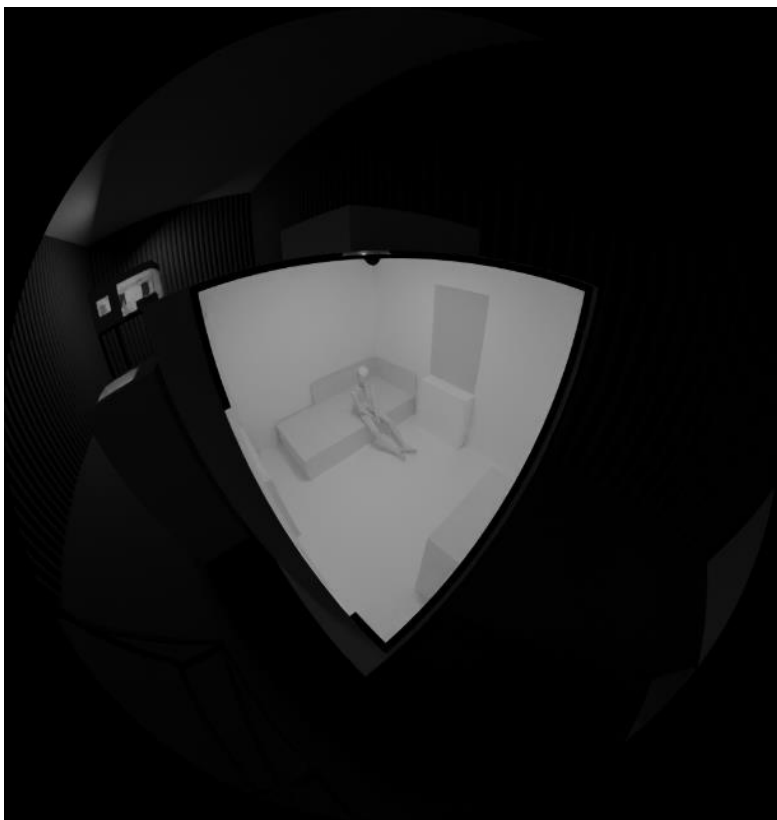
Obrázok 14, záznam izby z digitálneho prostredia, 2023



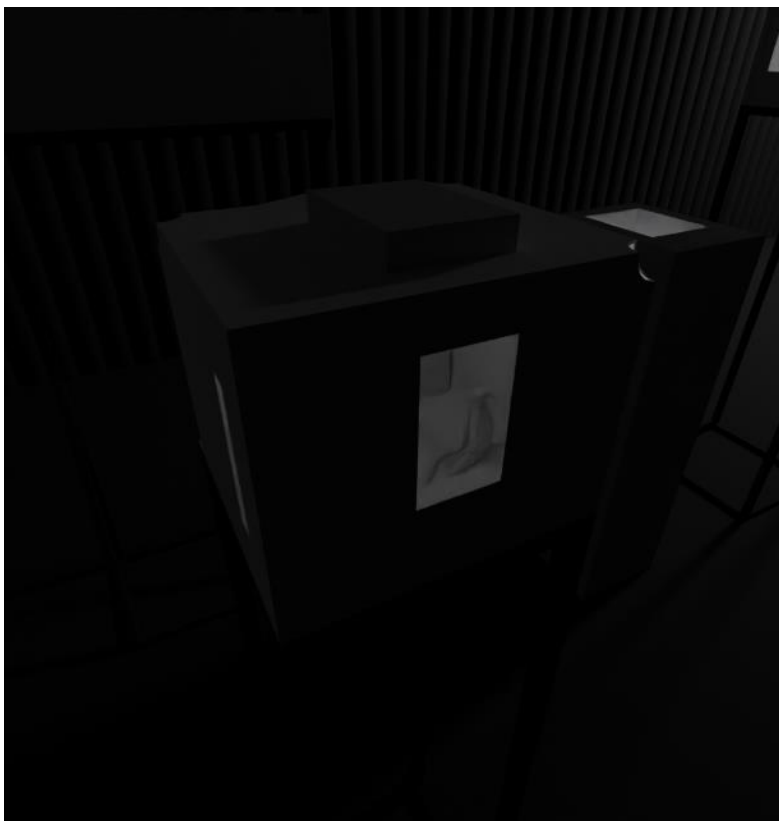
Obrázok 15, záznam izby z digitálneho prostredia – pohľad diváka do miestnosti cez okno, 2023



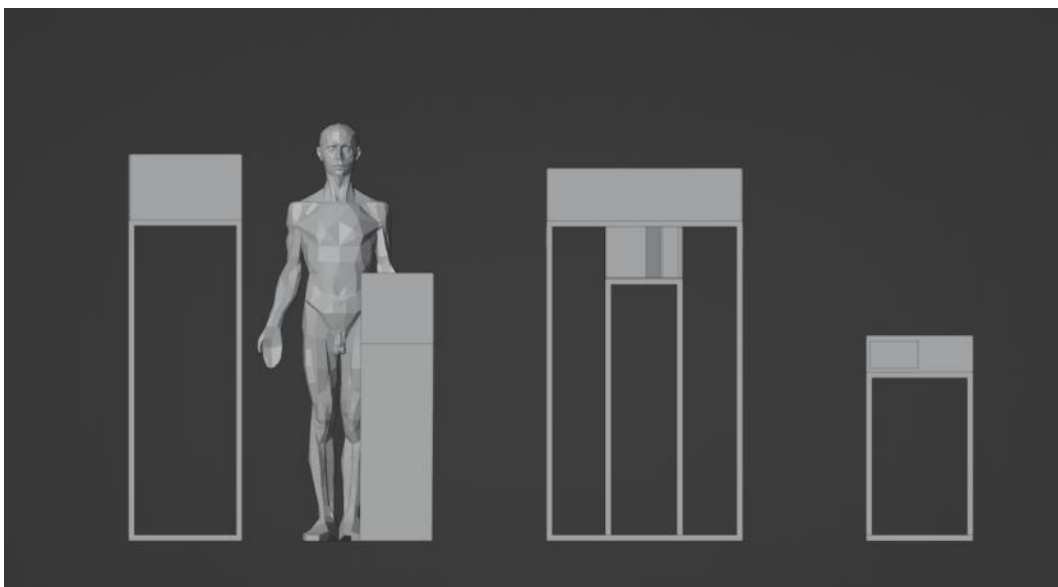
*Obrázok 16, záznam vlastnej izby z digitálneho prostredia, 2023*



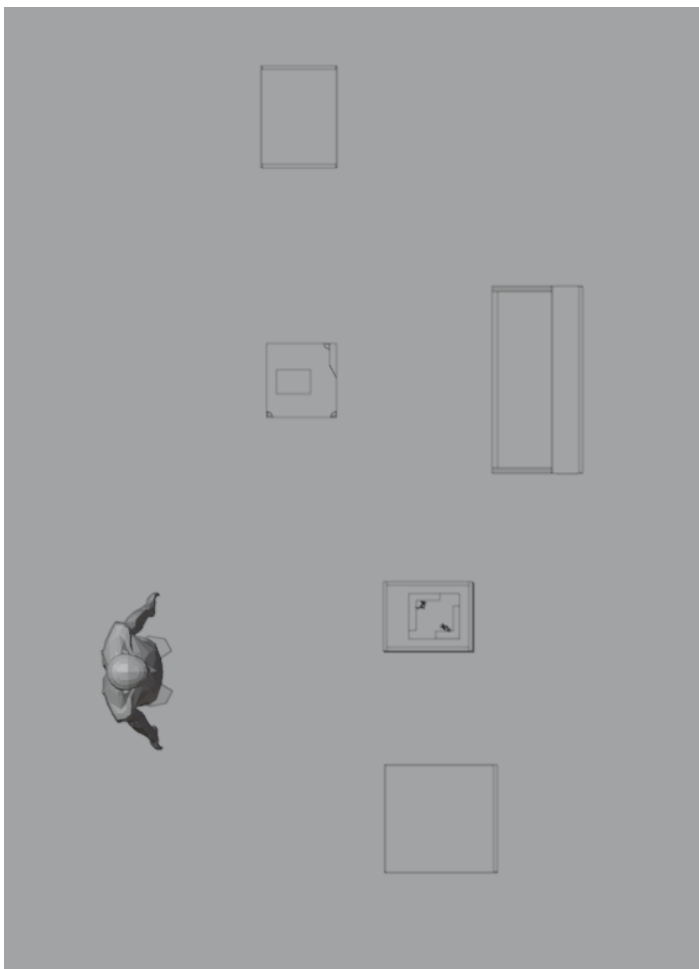
*Obrázok 17, záznam vlastnej izby z digitálneho prostredia – pohľad diváka do miestnosti cez jedno z troch priezorov, 2023*



Obrázok 18, záznam vlastnej izby z digitálneho prostredia, 2023



Obrázok 19, záznam inštalácie z digitálneho prostredia – plán rozmiestnenia jednotlivých objektov zboku, 2023



Obrázok 20, záznam inštalácie z digitálneho prostredia – plán rozmiestnenia jednotlivých objektov zhora, 2023



Obrázok 21, záznam inštalácie z digitálneho prostredia, 2023