



VYSOKÉ UČENÍ TECHNICKÉ V BRNĚ

BRNO UNIVERSITY OF TECHNOLOGY



FAKULTA CHEMICKÁ

ÚSTAV CHEMIE A TECHNOLOGIE OCHRANY  
ŽIVOTNÍHO PROSTŘEDÍ

FACULTY OF CHEMISTRY

INSTITUTE OF CHEMISTRY AND TECHNOLOGY OF  
ENVIRONMENTAL PROTECTION

## IZS - LEGISLATIVA, SLOŽENÍ, MTZ, MOŽNOSTÍ ZÁSAHU

INTEGRATED RESCUE SYSTEM - LEGISLATION, CONTENTS, EQUIPMENT, ACTIONS

BAKALÁŘSKÁ PRÁCE

BACHELOR'S THESIS

AUTOR PRÁCE

AUTHOR

MIROSLAV GERŠL

VEDOUCÍ PRÁCE

SUPERVISOR

Ing. OTAKAR JIŘÍ MIKA, CSc.

BRNO 2009



Vysoké učení technické v Brně  
**Fakulta chemická**  
Purkyňova 464/118, 61200 Brno 12

## Zadání bakalářské práce

Číslo bakalářské práce: **FCH-BAK0384/2008** Akademický rok: **2008/2009**  
Ústav: Ústav chemie a technologie ochrany životního prostředí  
Student(ka): **Miroslav Geršl**  
Studijní program: Ochrana obyvatelstva (B2825)  
Studijní obor: Krizové řízení a ochrana obyvatelstva (2804R002)  
Vedoucí bakalářské práce: **Ing. Otakar Jiří Mika, CSc.**  
Konzultanti bakalářské práce:

### Název bakalářské práce:

IZS - legislativa, složení, MTZ, možností zásahu

### Zadání bakalářské práce:

Zpracovat vlastní pojednání na dané téma ve kterém se zaměřit na konzultace pro jednotlivé základní složky IZS v městě Brně. Vycházet v práci ze zpracovaných a schválených analýz rizika pro dané teritorium. Ve spolupráci s těmito složkami provést zhodnocení dostatečnosti k plnění stanovených úkolů.

### Termín odevzdání bakalářské práce: 29.5.2009

Bakalářská práce se odevzdává ve třech exemplářích na sekretariát ústavu a v elektronické formě vedoucímu bakalářské práce. Toto zadání je přílohou bakalářské práce.

-----  
Miroslav Geršl  
Student(ka)

-----  
Ing. Otakar Jiří Mika, CSc.  
Vedoucí práce

-----  
doc. Ing. Josef Čáslavský, CSc.  
Ředitel ústavu

V Brně, dne 1.12.2008

-----  
doc. Ing. Jaromír Havlica, DrSc.  
Děkan fakulty

## **ABSTRAKT**

V této bakalářské práci je hodnocen Integrovaný záchranný systém se zaměřením na město Brno, jeho možné nasazení při mimořádných událostech, platnou legislativu, složení a možnou organizační strukturu IZS, jeho materiálně technické zabezpečení a možnosti zásahu při haváriích a mimořádných událostech na území statutárního města Brna.

## **ABSTRACT**

The bachelor thesis evaluates Integrated Rescue System (IRS) with the focus on Brno city, its prospective responses in emergencies, valid legislation, system and possible organisation structure of IRS, its material and technical background and possibilities to respond in accidents and emergencies within statutory city of Brno.

## **KLÍČOVÁ SLOVA**

Integrovaný záchranný systém, mimořádná událost, Policie České republiky, Hasičský záchranný sbor, Zdravotnická záchranná služba města Brna, ostatní složky, havarijní plán města Brna, legislativa, síly a prostředky, organizace velení a spojení.

## **KEY WORDS**

Integrated Rescue System, emergency, Police of the Czech Republic, Fire Rescue Service, Medical Rescue Service of Brno city, other bodies, Emergency Plan of Brno city, legislation, powers and means, organization of command and communication.

**GERŠL, M.** IZS - legislativa, složení, MTZ, možností zásahu, 2009, 57 S. Bakalářská práce na Fakultě chemické Vysokého učení technického v Brně, Ústav chemie a technologie ochrany životního prostředí. Vedoucí bakalářské práce Ing. Otakar Mika, CSc.

## **PROHLÁŠENÍ**

Prohlašuji, že jsem bakalářskou práci vypracoval samostatně a že všechny použité literární zdroje jsem správně a úplně citoval. Bakalářská práce je z hlediska obsahu majetkem Fakulty chemické VUT v Brně a může být využita ke komerčním účelům jen se souhlasem vedoucího bakalářské práce a děkana FCH VUT.

.....  
podpis studenta

## **DECLARATION**

I declare that the bachelor thesis has been worked out by myself and that all the quotations from the used literary sources are accurate and complete. The content of the bachelor thesis is the property of the Faculty of Chemistry of Brno University of Technology and all commercial uses are allowed only if approved by both the supervisor and the dean of the Faculty of Chemistry, BUT.

.....  
student's signature

## **PODĚKOVÁNÍ**

Považuji za svou milou povinnost poděkovat na tomto místě za vedení při zpracování bakalářské práce, panu Ing. Otakarovi Mikovi, CSc., vyučujícím a konzultantům, dále své rodině a všem, kteří mne podporovali v průběhu studia a umožnili mi úspěšně dokončit toto studium

## OBSAH

ABSTRAKT .....	3
KLÍČOVÁ SLOVA.....	3
1 ÚVOD .....	7
2 CÍL PRÁCE.....	8
3 SOUČASNÝ STAV .....	8
3.1 Historie .....	8
3.2 Charakteristika města Brna .....	10
3.3 Rozbor typových havárií na území města Brna <sup>3</sup> .....	12
3.4 Rozbor legislativy <sup>5,6</sup> .....	13
3.4.1 Usnesení vlády č. 246/1993 Sb. ....	14
3.4.2 Zákon 239/2000 Sb., o IZS a o změně některých zákonů .....	15
4 ROZBOR PŘÍČIN MIMOŘÁDNÝCH UDÁLOSTÍ VE MĚSTĚ BRNĚ OD ROKU 2002 .....	24
4.1 Druhy mimořádných událostí .....	24
5 SLOŽKY IZS, POPIS, SYSTÉM DOROZUMÍVÁNÍ A ŘÍZENÍ .....	29
5.1 Hasičský záchranný sbor <sup>8</sup> .....	30
5.2 Policie České republiky, městské ředitelství Brno <sup>9</sup> .....	31
5.2.1 Dislokace pracovišť jednotlivých útvarů, počty policistů a vybavení technikou .....	32
5.3 Zdravotnická záchranná služba Jihomoravského kraje <sup>10</sup> .....	33
5.3.1 Členění ZZS .....	34
5.4 Ostatní složky IZS: .....	35
5.5 Systém vyrozumění o haváriích a mimořádných událostech a předávání informací <sup>3</sup> .....	37
5.5.1 Spojení MHK a IZS .....	38
5.6 Řízení zásahu .....	39
5.6.1 Kompetence k řízení zásahu .....	39
5.6.2 Struktura řídicích a výkonných orgánů .....	39
6 ROZBOR HAVARIJNÍHO PLÁNU MĚSTA BRNA <sup>3</sup> .....	41
6.1 Rozdělení havarijního plánu .....	41

6.1.1	První část Havarijního plánu města Brna.....	42
6.1.2	Operativní druhá část - síly a prostředky k likvidaci havárií - složky IZS.....	47
6.1.3	Třetí část Havarijního plánu města Brna.....	48
7	ZÁVĚR.....	50
8	LITERATURA.....	53
9	POUŽITÉ ZKRATKY .....	54

# 1 ÚVOD

Rozvoj lidské společnosti je od nepaměti doprovázen nežádoucími událostmi přírodního a antropogenního původu. V důsledku těchto událostí docházelo, dochází a i v budoucnosti bude docházet k rozsáhlým ztrátám na zdraví a životech lidí, zvířat, škodám na majetku a složkách životního prostředí. Je tedy pochopitelná snaha administrativ jednotlivých zemí, zákonodárných a výkonných orgánů jednotlivých stupňů státních a územních celků tuto problematiku komplexně řešit, počínaje předcházení a prevencí těchto nežádoucích událostí a konče opatřeními k rychlému, efektivnímu a úplnému odstranění následků živelních pohrom, mimořádných událostí a havárií. Pro úspěšné řešení je potřebné vedle řešení legislativních otázek, řešit celý komplex organizačních, materiálně-technických, personálních, finančních a dalších opatření, jež zabezpečí naplnění požadovaných cílů, to je předcházení těmto nežádoucím událostem nebo minimalizovat případně vzniklé negativní dopady.

Skutečností je, že v posledních desetiletích dochází na celém světě k mohutnému rozvoji průmyslu a technologie. Vzniklo mnoho zcela nových průmyslových odvětví, vývoji a uplatnění v technické praxi nových materiálů a nových technologií. Trvale, od počátků existence lidstva dochází k exponenciálnímu nárůstu obyvatel a v současnosti, zejména v ekonomicky vyspělých a silných zemích k trvalému zvyšování životní úrovně. Tento trend je spojen s trvalým růstem výroby a spotřeby, s rostoucími nároky na spotřebu surovin a energie. Dochází k stěhování a přesunům obyvatelstva, většina lidí se stěhuje do nově vznikajících sídelních aglomerací poblíž administrativních, kulturních, dopravních a průmyslových center s úplnou infrastrukturou. Roste ekonomika jednotlivých zemí, zaváděla se a zavádí mechanizace, automatizace a výpočetní technika do pracovních procesů, rozvíjí se služby a bylo docíleno mnoha dalších pokrokových technologií, které usnadnily život lidem v ekonomicky se rozvíjejících oblastech světa. Je ale zřejmé, že tyto procesy kromě pozitivních stránek jsou spojeny i s řadou negativních jevů, které mohou mít při podceňování s nimi spojených rizik krajně negativní dopady na další osud obyvatel a v konečném měřítku i celé planety.

Zavádění nových technologií je mnohdy doprovázeno nedocenením rizik souvisejících s jejich provozem spojených s mnoha menšími či většími chybami, které mohou mít za následek vznik nehod a havárií různého charakteru. Těmito chybnými kroky může docházet nejen k poškození a ničení materiálních hodnot, ale hlavně k ohrožení zdraví a životů pracovníků a obyvatel, majetku a životního prostředí. Velké riziko hrozí také životnímu prostředí trpícímu rozvíjející se civilizací a nepřiměřeností v chování některých lidí. Ne vždy uvážené civilizační aktivity a nedocenení jejich možných následků mají za následek zvýšení četnosti a rozsahu živelních pohrom, souvisejících např. se skleníkovým efektem. Ať už to jsou záplavy, zemětřesení, vichřice, sucha či sněhové kalamity. Vzhledem k těmto skutečnostem je potřeba zamyslet se nad bezpečností mnoha průmyslových odvětví a jejich důsledků na životní prostředí. Rizika vyplývající z jednotlivých činností si již kromě odborníků uvědomují i politici a hlavně také už i občanské sdružení a nestátní instituce. Jedna z pozorovatelných změn se týká úsilí o řešení legislativních opatření určující některá preventivní opatření pro relativně nebezpečné obory a procesy.

Jako odstrašující příklad dřívějšího nedocenení rizik by nám mohly sloužit všem známé živelní pohromy, která zasáhly Českou republiku nejvíce v roce 1997 a 2002. Např. rozsáhlé povodně z roku 1997 na našem území postihly 538 měst a obcí ve 34 okresích a způsobily škody ve výši zhruba 60 miliard Kč. Právě tato mimořádná událost ukázala v plné míře

složitost při řešení a odstraňování následků podobné katastrofy. Stejně tak jsme se mohli poučit jak málo je obyvatelstvo informované a připravené na podobné nečekané mimořádné události. Ani řídicí orgány měst, regionů a státu nefungovaly zrovna na požadované úrovni. Zjistilo se, že je potřebná legislativa určující kroky k prevenci a předcházení těchto událostí a také k likvidaci a odstraňování jejich následků. Jejich absence musela být nahrazována velkým nasazením a snahou celé společnosti poskytnout všestrannou pomoc postiženým. I tak mnoho lidí přišlo o vše co měli a tak by již podobné situace neměly být podceňovány a mělo by se dbát na komplexní připravenost společnosti. I dnes po několika letech si to bohužel valná většina veřejnosti zcela neuvědomuje. A to i přesto, že podobná i horší situace může nastat i při průmyslových nehodách a haváriích, které mohou mít za následek mnohem početnější lidské oběti. Každá rozsáhlá živelní pohroma nebo průmyslová havárie ve světě nám znovu připomíná naléhavost řešení tohoto společensky nežádoucího jevu.

V současné době jedno z účinných opatření přispívajících k úspěšnému řešení problému ochrany a bezpečnosti společnosti bylo zřízení, existence a neustále zdokonalování integrovaného záchranného systému, který je využíván při likvidaci nejrůznějších druhů mimořádných událostí. Tento systém je potřebný a působí plošně a nepřetržitě na území celé České republiky nejen ve velkých městech jakým je třeba statutární město Brno, kde je patrný trvalý rozvoj v nejrůznějších odvětvích průmyslu, výroby, dopravy a bydlení za posledních několik let, ale i v ostatních regionech či vzdálenějších oblastech. Celý systém ochrany a bezpečnosti společnosti, zahrnující i budování IZS na jednotlivých úrovních a v jednotlivých městech a obcích vychází z předpokladu vzniku živelní pohromy či mimořádné události a havárie nezávisle na čase a místě. Z těchto a mnoha dalších důvodů bylo hledáno a realizováno optimální řešení při předcházení a likvidaci následků nežádoucích událostí na území České republiky a to vybudováním funkčního integrovaného záchranného systému.

## **2 CÍL PRÁCE**

Cílem této bakalářské práce bylo zhodnotit na základě rozboru a analýzy legislativy, materiálně-technického, personálního, organizačního, finančního a dalších předpokladů současný stav ochrany a bezpečnosti společnosti a to zejména se zaměřením na Integrovaný záchranný systém (dále jen IZS) působícím na území města Brna, jeho složení a možnou organizační strukturu IZS, materiálně technické zabezpečení a možnosti zásahu při haváriích a mimořádných událostech na území statutárního města Brna.

## **3 SOUČASNÝ STAV**

### **3.1 Historie**

Na přelomu tisíciletí a zejména v XIX. a XX. století dochází k prudkému rozvoji společnosti v Evropě a ve světě ve všech oblastech průmyslu, zemědělství, dopravy a ostatních oblastí národního hospodářství, což sebou přináší nejen vzrůst životní úrovně, ale i vzrůst výroby a spotřeby surovin a materiálu. Jsou rozvíjeny nové technologie a zcela nová průmyslová odvětví. Tento trend se projevil i v podmínkách naší republiky a všech větších aglomerací, včetně města Brna, kde docházelo a dochází k rozvoji zejména strojírenského,

textilního a chemického průmyslu a s tím spojeného růstu počtu obyvatel, kteří se s okolí stěhují za zaměstnáním. S růstem počtu obyvatel a zvyšováním životní úrovně rostly nároky na výrobu energií a zásobování. Dochází k nárůstu automobilové dopravy a k rozvoji bytové výstavby. S tímto vývojem je úzce spjata i negativní stránka rozvoje, hrozba různých havárií, například automobilové nehody, únik nebezpečných látek do životního prostředí a s tím spojené riziko ekologické katastrofy, apod.. V neposlední řadě představují hrozbu i jaderné elektrárny a nesmíme zapomenout na sociopatogenní jevy, včetně terorismu, jež představují velmi vážnou a nebezpečnou hrozbu pro lidstvo. Všechny tyto události vedou k vážnému ohrožení přírody a společnosti, včetně lidského zdraví a života.

V následující tabulce č. 1 jsou uvedeny údaje o zásazích jednotek PO a HZS při jednotlivých událostech za posledních 5 let

**Tabulka č. 1** Počet událostí a zásahů jednotek PO za období 2004-2008<sup>1</sup>

Druh události	Počet událostí					Index %
	2004	2005	2006	2007	2008	
<b>Požáry</b>	20 550	19 484	19 665	<b>21 835</b>	20 406	<b>93</b>
<b>Dopravní nehody</b>	21 188	20 681	18 976	<b>21 270</b>	20 063	<b>94</b>
<b>Živelní pohromy</b>	1 605	2 729	5 414	<b>10 044</b>	5 599	<b>56</b>
<b>Úniky NCHL celkem</b>	5 550	5 630	5 809	<b>6 377</b>	6 242	<b>98</b>
<i>Z toho ropné havárie</i>	4 572	4 616	4 644	<b>5 235</b>	5 218	<b>100</b>
<b>Technické havárie celkem</b>	46 814	40 413	<b>49 785</b>	48 010	42 104	<b>88</b>
<i>Z toho technické havárie</i>	26	37	<b>844</b>	29	10	<b>34</b>
<i>Technické pomoci</i>	40 858	40 413	<b>49 657</b>	48 010	42 104	<b>88</b>
<i>Technologické pomoci</i>	<b>1 459</b>	1 150	957	1 042	770	<b>74</b>
<i>Ostatní pomoci</i>	<b>4 474</b>	4 427	2 327	2 174	2 408	<b>111</b>
<b>Radiační nehody a havárie</b>	3	2	<b>4</b>	0	0	<b>0</b>
<b>Ostatní mimořádné události</b>	100	48	<b>735</b>	166	17	<b>10</b>
<b>Plané poplachy</b>	7 626	7 846	<b>8 409</b>	8 148	8 194	<b>101</b>
<b>CELKEM</b>	<b>103 436</b>	<b>96 833</b>	<b>108 797</b>	<b>110 850</b>	<b>102625</b>	<b>89</b>

Nebezpečí těchto hrozeb vedlo výkonné a zákonodárné orgány naší země společně s odborníky v oblasti obrany a ochrany k realizaci jednotlivých opatření, včetně vytvoření legislativních kroků a norem, které byly základem pro úspěšné odstranění následků havárií a různých živelních pohrom. Po roce 1989 bylo na základě usnesení vlády ČR č. 22/1993 přijato usnesení vlády ČR č. 246/1993 k návrhu zásad k integrovanému záchrannému systému. Na základě těchto dokumentů byl postupně vytvářen a budován v jednotlivých

regionech a městech. Ve městě Brně byly tyto práce zahájeny také a to podpisem dohody o spolupráci při tvorbě IZS města Brna mezi jednotlivými subjekty, včetně fakulty chemické Vysokého učení technického v Brně.

### 3.2 Charakteristika města Brna

Město Brno se nachází v centrální části Evropy a je významnou dopravní křižovatkou v rámci České republiky i Evropy. Jsou zde umístěny významné celostátní instituce, zejména soudní, dále regionální instituce, vysoké školy, zdravotnická a sociální zařízení, velká nákupní centra, kulturní a sportovní zařízení, průmyslové a výrobní závody a firmy. Je druhé největší sídelní město České republiky čítající přibližně 370 000 stále žijících obyvatel a dále více než 60 000 denně do Brna dojíždějících za prací, studiem, kulturou, nákupy, do zdravotnických zařízení, správních a dalších institucí. Rozprostírá se na okraji Moravské brány, ze tří stran obklopeno zalesněnými kopci, na jižní straně přecházející v rozsáhlou jihomoravskou nížinu. Ze severu je město chráněno výběžky Dražanské a Českomoravské vrchoviny. Město leží v kotlině na řece Svatce a Svitavě v nadmořské výšce 190–425 m a rozprostírá se na ploše 230 km<sup>2</sup>. Je obklopeno hustou silniční a železniční sítí a nad Brnem vedou vzdušné trasy civilní a vojenské letecké dopravy.

**Geografická poloha** - Vzhledem k tomu, že je Brno umístěno v průchodném terénu bez větších výškových rozdílů se stalo významnou křižovatkou silniční a železniční dopravy. Dostatek kapacitních silničních komunikací za všech světových stran i více směrů železničních tratí umožňuje rychlé nasazení s možností manévru záchranných sil a prostředků k provádění záchranných a likvidačních prací za použití nejtěžších mechanismů. Infrastruktura města případně umožňuje rychlé provedení částečné nebo řízené plošné evakuace.

**Geologická stavba** - Město se nachází na styku dvou odlišných geologických celků, Českého masívu vzniklého v prvohorách a Karpat vzniklých v druhohorách. V důsledku tektonických a vulkanických procesů, které v minulosti na území dnešního Brna probíhaly došlo k vzájemnému překrytí horninových vrstev. Je proto možno v blízkosti Brna nalézt různé druhy hornin (břidlice, slepence, vápenec, písky, štěrkopísky, diabasy, diority, jíly, jílovce, spraše).

**Geomorfologie** - Reliéf v blízkém okolí Brna je velmi proměnlivý, což je způsobeno jak horotvornou činností, tak erozní činností řek. Značný vliv měla i abrazní činnost spojená s usazováním spraší. Z hlediska organizace záchranných prací po velké přírodní katastrofě bude mít největší vliv reliéf terénu v blízkosti vodních toků a zalesnění svahů.

**Demografická charakteristika a správní členění města Brna** - Celkový počet obyvatel ve městě Brně k 31. 12. 2006 činil 366 680 osob z toho 174 592 mužů a 192 088 žen<sup>2</sup>. Brno je městem se zvláštním postavením (statutárním městem) České republiky. Statut měst Brna upravuje vnitřní poměry ve věci správy města. Je schválen Zastupitelstvem města Brna, které je nejvyšším orgánem v oblasti samostatné působnosti. Území města je členěno na 29 městských částí, které jsou organizačními jednotkami města.

**Klimatická charakteristika města Brna** - Město Brno se nachází ve středu mírného pásma, kde se projevuje vyváženě pevninský i oceánský vliv. Proto se zde projevuje výrazněji

vliv reliéfu i lidské činnosti vytvářením mikroklimatu. Typickým rysem mírného pásma je proměnlivost a nestálost počasí, suchých i vlhkých období v průběhu roku i v delších periodách.



**Obrázek 1** Hlavní komunikační cesty v Brně

### **Infrastruktura města Brna**

- *Silniční doprava*

Silniční síť se skládá z dálnic, rychlostních silnic, hlavních, vedlejších a ostatních silnic propojujících západ s východem a jih se severem naší republiky i sousedními zeměmi. Silniční síť svou hustotou zabezpečuje dopravu pro potřebu ekonomiky, veřejnou i soukromou přepravu osob. Technický stav, kvalita a únosnost vozovek však zcela neodpovídají požadavkům dnešního silničního provozu. Jejich dopravní výkonnost je v řadě případů snížena zejména zastaralými silničními objekty a nedostatkem vhodných objížděk.

Výstavbou a dobudováním velkého městského okruhu, který odpovídá požadavkům dnešního silničního provozu se značně zvýší dopravní výkonnost ve městě Brně.

- *Železniční doprava*

Město Brno patří mezi významné železniční křižovatky České republiky. Protíná ho železniční koridor Břeclav - Brno - Česká Třebová - Praha. Dále ho protínají dva železniční tahy Brno - Havlíčkův Brod – Praha, Brno – Nezamyslice – Olomouc a Přerov, dále Brno - Veselí nad Moravou - Trenčianská Teplá a řada dalších, navazujících regionálních železničních tratí.

- *Městská hromadná doprava*

Hromadná přeprava osob je zajišťována čtyřmi základními druhy přepravních prostředků. V současné době je doplněna integrovanou dopravou jihomoravského regionu.

- tramvaje
- trolejbusy
- autobusy
- lodní přeprava na Brněnské přehradě
- Integrovaná doprava – silniční a železniční přeprava

Lodní doprava je organizována jako součást městské hromadné dopravy. Doprava je sezónní. V letošním roce v souvislosti s čištěním dna Brněnské přehrady není lodní přeprava provozována.

- *Integrovaná doprava*

Již několik let je na území města Brna úspěšně provozována integrovaná doprava. Tato doprava spočívá v provázanosti jednotlivých dopravních prostředků hromadné dopravy a to propojením městské hromadné dopravy se silniční a železniční dopravou provozovanou jednotlivými subjekty.

- *Letecká doprava*

Dopravní letiště v Brně – Tuřanech je druhé největší v České republice a provozuje celoročně několik pravidelných a sezonních tuzemských a zahraničních linek. Na tomto letišti je pořádána i řada atraktivních akcí, včetně ukázek vojenské letecké techniky.

### 3.3 Rozbor typových havárií na území města Brna<sup>3</sup>

#### Přírodní katastrofy a živelní pohromy:

- **povodně a záplavy:** zatopení rozsáhlého území, destrukce staveb, ohrožení lidských životů, zdraví osob zvířat, majetku a životního prostředí.
- **požáry:** ohrožení životů a zdraví osob, zvířat, majetku a životního prostředí.
- **nadlimitní sněhové a dešťové srážky:** špatná průjezdnost, nebo neprůjezdnost komunikací, možná destrukce vnějšího telefonního a elektrického vedení, narušení plynulosti dopravy, zásobování, zdravotnického zabezpečení, ohrožení lidských životů, zdraví osob a zvířat.
- **sesuvy a propady půdy:** narušení statiky staveb, možná destrukce staveb, ohrožení životů a zdraví osob, zvířat, majetku a životního prostředí.
- **vichřice:** destrukce elektrického a telefonního vedení, poškození budov, ohrožení životů a zdraví osob, zvířat, majetku a životního prostředí.

## Havárie a mimořádné události

- **destrukce vodního díla Brněnská přehrada:** hrozící záplavy, destrukce budov, elektrického i telefonního vedení, ohrožení životů a zdraví osob, zvířat, majetku a životního prostředí.
- **nadprojektová radiační havárie jaderné elektrárny Dukovany:** zamoření ovzduší radioaktivitou, ohrožení životů a zdraví osob, zvířat a životního prostředí.
- **únik nebezpečných škodlivin:** ohrožení životů a zdraví osob, zvířat a životního prostředí.
- **rozsáhlé požáry, výbuchy:** destrukce budov, zamoření ovzduší jedovatými látkami, ohrožení životů a zdraví osob, zvířat, majetku a životního prostředí.
- **nehody v železniční, silniční a letecké dopravě:** velké materiální škody, ohrožení životů a zdraví osob, zvířat, majetku a životního prostředí.
- **ekologické havárie spojené s kontaminací prostředí:** ohrožení životů a zdraví osob, zvířat, majetku a životního prostředí.
- **teroristické akce:** ohrožení životů a zdraví osob, zvířat, majetku a životního prostředí.
- **epidemie:** ohrožení životů a zdraví osob.

Z uvedeného přehledu rizikových faktorů, přírodních katastrof, havárií a mimořádných událostí je zřejmý význam včasného řešení problémů souvisejících s prevencí, předcházením a likvidací následků havárií včetně zpracování analýz a kompletní dokumentace pro složky IZS. Je zapotřebí neustále věnovat pozornost bezpečnostní problematice v celém komplexu, vyčleněným silám a prostředkům, jejich organizaci a struktuře, personálnímu, materiálně technickému zabezpečení a legislativnímu vymezení. Aktualizovat legislativu a dokumentaci tak, aby bylo možno včas a co nejúčinněji zasáhnout v případě jakéhokoliv nebezpečí nebo katastrofy nebo nežádoucí události. Rovněž tak je důležité informovat obyvatelstvo, aby v případě potřeby mělo znalosti o možných hrozbách jejich chování v těchto situacích.

### 3.4 Rozbor legislativy<sup>5,6</sup>

K tomu, aby bylo možno úspěšně likvidovat následky potenciálně možných mimořádných událostí bylo přijato usnesení vlády ČR č. 246/1993 k návrhu zásad budování Integrovaného záchranného systému, který byl podle těchto zásad postupně v omezeném rozsahu v některých městech a regionech realizován. Obdobně byly zahájeny práce v městě Brně, za podpisu dohody o spolupráci při tvorbě IZS města Brna, mezi jednotlivými subjekty včetně fakulty chemické Vysokého učení technického v Brně.

Mezi základní zákony a prováděcí předpisy, které tvoří součást tohoto systému patří:

- Zákon č.1/1993 Sb., Ústava ČR v platném znění.
- Zákon č.110/1998 Sb., o bezpečnosti ČR v platném znění.
- Zákon č. 59/2006 Sb., o prevenci závažných havárií.
- Zákon č. 254/2001 Sb. o vodách.
- Vyhláška MV č. 247/2001 Sb., o organizaci a činnosti jednotek požární ochrany.
- Vyhláška MV č. 328/2000 Sb., o některých podrobnostech zabezpečení IZS.
- Vyhláška MV č. 380/2002 Sb., k přípravě a provádění úkolů ochrany obyvatelstva.

- Základním právním předpisem pro IZS je zákon č. 239/2000 Sb., o integrovaném záchranném systému a o změně některých zákonů, který byl vydán spolu s dalšími navazujícími zákony ve sbírce zákonů č. 73/2000, což jsou:
  - Zákon č. 237/2000 Sb. , kterým se mění zákon č. 133/1985 Sb., o požární ochraně,
  - Zákon č. 238/2000 Sb. ( o HZS ČR),
  - Zákon č. 240/2000 Sb. ( o krizovém řízení),
  - Zákon č. 241/2000 Sb., (o hospodářských opatření pro krizové stavy).

### 3.4.1 Usnesení vlády č. 246/1993 Sb.

Toto usnesení vymezilo zásady budování integrovaného záchranného systému. Ukládalo ministři životního prostředí a ministři vnitra vypracovat zásady Integrovaného záchranného systému. Dále uložilo ministři vnitra:

- předložit vládě návrh na zřízení havarijní komise,
- zabezpečit činnost operačního a informačního střediska,
- Integrovaný záchranný systém - ve spolupráci s ministry zdravotnictví, hospodářství a obrany vypracovat návrh technického řešení propojitelnosti stávajících spojových prostředků složek,

V příloze tohoto usnesení byly vymezeny zásady Integrovaného záchranného systému, které jsou zde uvedeny.

**Zásada č. 1** definuje IZS jako systém vazeb zabezpečující koordinovaný postup záchranných, pohotovostních, odborných a jiných služeb, orgánů státní správy a samosprávy, fyzických a právnických osob při likvidaci havárií.

**Zásada č. 2** definuje složky, které jsou součástí IZS. Jsou to složky, které udržují nepřetržitou pohotovost pro ohlášení vzniku havárie a pro schopnost rychle zasáhnout na místě havárie.

- požární ochrana
- zdravotnická záchranná služba
- policie

Podle charakteru a rozsahu havárie působí v IZS další složky, zejména:

- civilní obrana
- hygienická služba
- Báňská záchranná služba
- radiační a monitorovací síť
- letecká záchranná služba
- jednotky provozovatelů rizikové činnosti

**Zásada č. 3** vymezuje práva a povinnosti IZS.

**Zásada č. 4** vymezuje odpovědnosti za řízení IZS.

**Zásada č. 5** vymezuje možnost použití dalších složek pro zdolávání mimořádných situací.

**Zásada č. 6** upravuje opatření hospodářské mobilizace.

**Zásada č. 7** pojednává o zřízení havarijní komise jako poradního orgánu.

**Zásada č. 8** vymezuje odpovědnost státní správy za likvidace havárií ve svých územně správních celcích

**Zásada č. 9** vymezuje pravomoci pro řízení IZS.

**Zásada č. 10** vymezuje kompetence havarijní komise.

**Zásada č. 11** vymezuje povinnosti operačního a informačního střediska IZS.

- soustřeďuje dokumentaci a eviduje činnost IZS
- přijímá a vyhodnocuje informace o haváriích
- plní organizační a další úkoly při zabezpečení činnosti IZS

**Zásada č. 12** pojednává o dokumentaci IZS. Dokumentaci IZS tvoří:

- poplachový plán IZS, který slouží pro organizaci povolávání složek a definuje poplachové stupně
- zásady organizace a řízení při společném zásahu, které stanoví podrobnosti pro koordinaci složek na místě zásahu
- vnitřní a vnější havarijní plány právnických osob a územních celků

**Zásada č. 13** pojednává o financování jednotlivých složek IZS.

Nařízení vlády 246/1993 je vůbec prvním uceleným dokumentem o sjednocení jednotlivých složek zasahujících při mimořádných situacích do jednotného integrovaného systému.

### **3.4.2 Zákon 239/2000 Sb., o IZS a o změně některých zákonů**

Tento zákon vymezuje integrovaný záchranný systém, stanoví složky integrovaného záchranného systému a jejich působnost. Rovněž stanoví působnost a pravomoci státních orgánů a orgánů územních samosprávných celků, práva a povinnosti právnických a fyzických osob při přípravě na mimořádné události a při záchranných a likvidačních pracích a při ochraně obyvatelstva před a po dobu vyhlášení stavu nebezpečí, nouzového stavu, stavu ohrožení a válečného stavu (dále jen „krizové stavy“). Zákon udává že IZS se použije v případě přípravy na vznik mimořádné události a při potřebě provádět záchranné složky dvěma i více složkami IZS. Dle zákona č. 239/2000 Sb. se složky Integrovaného záchranného systému dělí na:

#### **Základní:**

- Hasičský záchranný sbor České republiky (dále jen HZS)
- jednotky požární ochrany
- zdravotnická záchranná služba

- Policie České republiky

Základní složky IZS zajišťují nepřetržitou pohotovost pro ohlášení vzniku mimořádné události.

#### **Ostatní:**

- vyčleněné síly a prostředky ozbrojených sil,
- ostatní ozbrojené bezpečnostní sbory,
- orgány ochrany veřejného zdraví,
- ostatní záchranné sbory,
- odborné a jiné služby,
- zařízení civilní ochrany,
- neziskové organizace,
- sdružení občanů.

Ostatní složky IZS poskytují při záchranných a likvidačních pracích plánovanou pomoc na vyžádání. V době krizového stavu se stávají ostatními složkami IZS i odborná zdravotnické zařízení na úrovni fakultních nemocnic.

Zákon dále ustavuje orgány pro koordinaci složek IZS. Stálými orgány pro koordinaci složek IZS jsou:

- operační střediska hasičského záchranného sboru kraje,
- operační a informační středisko generálního ředitelství HZS.

Operační střediska IZS jsou povinny: přijímat a vyhodnocovat informace o mimořádných událostech

- zprostředkovávat organizaci plnění úkolů ukládaných velitelem zásahu,
- plnit úkoly uložené orgány oprávněnými koordinovat záchranné a likvidační práce.

Operační a informační střediska IZS jsou oprávněna povolávat a nasazovat síly a prostředky HZS a jednotek požární ochrany, dalších složek IZS podle poplachového plánu IZS nebo podle požadavků velitele zásahu:

- vyžadovat a organizovat pomoc osobní i věcnou,
- provést při nebezpečí z prodlení varování obyvatelstva na ohroženém území.

Prováděcí právní předpisy stanoví:

- zásady koordinace složek IZS při společném zásahu,
- spolupráci operačních středisek IZS,
- obsah dokumentace IZS, způsob jejího zpracování ,
- a podrobnosti o stupních poplachů poplachového plánu IZS.

Zákon dále vymezuje postavení a úkoly státních orgánů a orgánů územních samosprávných celků při přípravě na mimořádné události a při provádění záchranných a likvidačních prací.

*Ministerstva a jiné ústřední správní úřady:*

- vedou přehled možných zdrojů rizik, provádějí analýzy ohrožení a v rámci prevence sjednávají nápravu skutečností a stavů, které by mohli způsobit vznik mimořádných událostí,
- rozhodují o činnostech k provádění záchranných a likvidačních prací a ke zmírnění jejich následků,
- organizují okamžité opravy nezbytných veřejných zařízení pro ochranu obyvatelstva.

Ministerstvo vnitra plní úkoly v oblasti:

- přípravy na mimořádné události IZS a ochrany obyvatelstva,
- zapojení ČR do mezinárodních záchranných operací při mimořádných událostech a poskytování humanitární pomoci,
- sjednocuje postupy ministerstev, krajských úřadů, obecních úřadů, právnických a fyzických osob vykonávající podnikatelskou činnost podle zvláštních právních předpisů,
- usměrňuje IZS
- provádí kontrolu a koordinaci poplachových plánů IZS krajů a zpracovává ústřední poplachový plán IZS, který schvaluje ministr vnitra,
- řídí výstavbu a provoz komunikačních a informačních sítí a služeb IZS,
- zpracovává koncepci ochrany obyvatelstva,
- zajišťuje a provozuje jednotný systém varování a vyrozumění, stanoví způsob informování právnických a fyzických osob o charakteru možného ohrožení,
- organizuje instruktáže a školení v oblasti ochrany obyvatelstva,
- uplatňuje stanovisko k politice územního rozvoje z hlediska ochrany obyvatelstva a civilního nouzového plánování při přípravě na mimořádné události,
- stanoví po projednání s Ministerstvem pro místní rozvoj stavebně technické požadavky na stavby zajišťující ochranu obyvatelstva při mimořádné události,
- rozhoduje za spolupráce s Ministerstvem zahraničních věcí o humanitární pomoci poskytované státem do zahraničí,
- usměrňuje postup při zřizování zařízení civilní obrany.

Ministerstvo vnitra:

- si může vyžádat účast i ostatních ministerstev,
- určí způsob zajištění nepřetržité obsluhy telefonní linky jednotného evropského čísla tísňového volání.

Prováděcí právní předpisy stanoví:

- pravidla pro zapojování do mezinárodních záchranných operací,
- pravidla poskytování a přijímání humanitární pomoci,

- postup při zřizování zařízení civilní ochrany,
- způsob informování právnických a fyzických osob o charakteru možného ohrožení,
- technické, provozní a organizační zabezpečení jednotného systému varování a vyrozumění,
- způsob provádění evakuace,
- zásady postupu při poskytování úkrytů,
- požadavky ochrany obyvatelstva v územním plánování a stavebně technické požadavky na stavby civilní ochrany.

Ministerstvo zdravotnictví:

- koordinuje dle zákona činnost zařízení zdravotnické záchranné služby a zařízení zdravotnické dopravní služby na vyžádání kraje. Při takto vedené koordinaci jsou střediska zdravotnické záchranné služby povinna uposlechnout pokynů ministerstva zdravotnictví.

Ministerstvo dopravy a spojů:

- zabezpečuje informační systém pro záchranné a likvidační práce v oblasti mobilních zdrojů nebezpečí v dopravě,
- správní úřady a dopravci jsou povinni ministerstvu dopravy a spojů podklady a údaje pro přepravu nebezpečných věcí,
- provozovatel dopravního informačního systému musí zabezpečit ochranu poskytnutých údajů před jejich zneužitím.

Prováděcí předpisy stanoví způsob řízení a vedení dopravního informačního systému.

V další části zákon vymezuje povinnosti orgánů kraje. Ukládá jim zajišťovat přípravu na mimořádné události, provádění záchranných a likvidačních prací a ochranu obyvatelstva.

Pokud zóna havarijního plánování zasahuje území více než jednoho správního obvodu obce s rozšířenou působností vlastního kraje zpracovává krajský úřad ve spolupráci s dotčenými obecními úřady obcí s rozšířenou působností plán k provádění záchranných a likvidačních prací. V případě, že zóna havarijního plánování zasahuje území více krajů, zabezpečuje koordinaci zpracování vnějšího havarijního plánu krajský úřad

Pro zpracování havarijního plánu kraje a vnějších havarijních plánů je krajský úřad oprávněn za podmínek ochrany údajů využívat, shromažďovat a evidovat údaje z krizového plánu kraje podle zvláštního právního předpisu

Hejtman:

- organizuje IZS na úrovni kraje,
- koordinuje a kontroluje přípravu na mimořádné události prováděnou orgány kraje,
- koordinuje záchranné a likvidační práce při řešení mimořádné události vzniklé na území kraje. Pro koordinaci záchranných a likvidačních prací může hejtman použít krizový štáb kraje zřízený podle zvláštního právního předpisu,

- schvaluje havarijní plán kraje, vnější havarijní plán a poplachový plán IZS kraje.

Dále zákon vymezuje povinnosti orgánům obcí s rozšířenou působností. Obecní úřad obce s rozšířenou působností:

- zajišťuje připravenost správního obvodu obecního úřadu obce s rozšířenou působností na mimořádné události,
- úkoly obecního úřadu obce s rozšířenou působností plní HZS kraje,
- prováděcí právní předpis stanoví zásady a způsob zpracování, schvalování a používání havarijního plánu kraje a vnějšího havarijního plánu.

Starosta obce s rozšířenou působností:

- koordinuje záchranné a likvidační práce při řešení mimořádných situací vzniklé ve správním obvodu obecního úřadu, pokud jej velitel zásahu o koordinaci požádal,
- schvaluje vnější havarijní plány.

Orgány obce:

- zajišťují připravenost obce na mimořádné události a podílejí se na provádění záchranných a likvidačních prací a na ochraně obyvatelstva.

Obecní úřad organizuje přípravu obce na mimořádné události, podílí se na provádění záchranných prací, zajišťuje varování, evakuaci a ukrytí osob před hrozícím nebezpečím, hospodaří s materiálem civilní obrany, poskytuje HZS kraje potřebné podklady, podílí se na zajištění nouzového přežití obyvatel obce, vede evidenci a provádí kontrolu staveb civilní ochrany.

- je oprávněná zřizovat zařízení civilní ochrany,
- seznamuje právnické a fyzické osoby v obci s charakterem možného ohrožení, s přípravami záchranných a likvidačních prací a ochranou obyvatelstva.

Starosta obce:

- zajišťuje varování osob nacházejících se na území obce před hrozícím nebezpečím,
- organizuje v dohodě s velitelem zásahu nebo se starostou obce s rozšířenou působností evakuaci osob z ohroženého území obce,
- organizuje činnost obce v podmínkách nouzového přežití obyvatel obce,
- je oprávněn vyzvat právnické a fyzické osoby k poskytnutí osobní nebo věcné pomoci.

Další část zákona pojednává o cvičení a komunikaci složek IZS. Prověřovací cvičení se provádí za účelem ověření přípravy složek IZS. Dále se provádějí taktická cvičení za účelem koordinace složek IZS s orgány kraje.

Krizová komunikace složek IZS se použije v případě provádění záchranných a likvidačních prací. Touto komunikací se rozumí přenos informací mezi státními orgány, územními samosprávnými orgány a mezi složkami IZS.

Zákon rovněž řeší organizaci záchranných a likvidačních prací v místě zásahu. V místě zásahu koordinuje záchranné a likvidační práce velitel zásahu. Velitel zásahu je při provádění záchranných a likvidačních prací oprávněn:

- zakázat nebo omezit vstup osob na místo zásahu,
- nařídít bezodkladné provádění nebo odstraňování staveb, terénních úprav,
- vyzvat právnické nebo fyzické osoby k poskytnutí osobní nebo věcné pomoci,
- zřídit štáb velitele zásahu jako svůj výkonný orgán, určit náčelníka a členy štábu,
- rozdělit místo zásahu na sektory, popřípadě úseky a stanovit jejich velitele.

Zákon upravuje i oprávnění k vyžádání pomoci. Oprávnění vyžadovat pomoc mají:

- Ministerstvo vnitra,
- hejtman a starosta obce s rozšířenou působností,
- velitel zásahu.

Další část zákona upravuje práva a povinnosti právnických a fyzických osob při mimořádných událostech. Pokud krajský úřad zahrne do havarijního plánu kraje nebo vnějšího havarijního plánu konkrétní právnickou nebo fyzickou osobu je tato povinna poskytnout:

- osobní nebo věcnou pomoc,
- strpět vstup osob provádějící záchranné nebo likvidační práce na pozemky a do staveb včetně vjezdu nezbytné techniky,
- strpět umístění zařízení systému varování a vyrozumění na nemovitostech, které mají ve vlastnictví,
- pokud jsou vlastníky stavby civilní ochrany dbát při užívání těchto nemovitostí, aby nedošlo ke změně charakteru staveb ve vztahu k jejímu účelu,
- pokud provozují školská, zdravotnická, sociální nebo odborná zařízení vytvořit v nich podmínky pro výdej ochranných masek: dětských ochranných vaků, dětských ochranných kazajek, ochranných oděvů, filtrů pro ochranu dýchacích cest a povrchu těla a dalších ochranných prostředků.

Prováděcí právní předpisy stanoví náhrady výdajů vynakládaných právnickými osobami a podnikajícími fyzickými osobami na ochranu obyvatelstva

Fyzické osoby:

Fyzická osoba pobývající na území České republiky má právo na informace o opatřeních k zabezpečení ochrany a na poskytnutí instruktáže a školení ke své činnosti při mimořádných událostech.

Fyzická osoba je povinna:

- strpět omezení vyplývající z opatření stanovených při mimořádné události,
- poskytnout na výzvu starosty obce nebo velitele zásahu osobní nebo věcnou pomoc,

- strpět, pokud je to nutné k provádění záchranných a likvidačních prací a pokud je vlastníkem, uživatelem nebo správcem nemovitosti vstup osob provádějících záchranné nebo likvidační práce na pozemky nebo do objektů, použití nezbytné techniky, provedení terénních úprav, odstranění staveb, jejich částí, zařízení a porostů,
- poskytnout veliteli zásahu informace o skutečnostech, které by mohly ohrozit životy nebo zdraví osob provádějících zásah, nebo ostatního obyvatelstva,
- strpět umístění zařízení systému varování a vyrozumění na nemovitostech, které má ve vlastnictví a umožnit k nim přístup HZS kraje nebo jím zmocněným osobám za účelem používání, kontroly údržby a oprav,
- pokud je vlastníkem stavby civilní ochrany dbát při užívání těchto nemovitostí a veškerých činnostech s tím spojených, aby nedošlo ke změně charakteru této stavby ve vztahu k jejímu účelu.

Plnění těchto povinností může fyzická osoba odmítnout, pokud by tím ohrozila život nebo zdraví vlastní nebo jiných osob anebo pokud jí v tom brání důležité okolnosti.

Výjimky v zákoně:

- k poskytnutí věcné nebo osobní pomoci nelze vyzvat fyzické osoby, které používají výsad a imunity podle mezinárodních práv,
- od osobní pomoci jsou osvobozeny osoby ve věku do 18 let a od 62 let a osoby zdravotně nezpůsobilé k výkonu požadovaných činností, plně invalidní osoby, poslanci a senátoři Parlamentu České republiky a členové vlády a dále osoby, které by tím vystavily vážnému ohrožení sebe nebo osoby blízké,
- ženám lze nařídít pouze takovou osobní pomoc, která není v rozporu se zvláštním právním předpisem,
- osoby osvobozené od osobní pomoci mohou poskytnout dobrovolnou pomoc.

Dále zákon pojednává o kontrolách, pokutách, náhradách a finančním zabezpečení

Kontrola:

- ministerstvo, HZS kraje a orgány obcí, které zajišťují přípravu na mimořádné události jsou oprávněny v mezích své působnosti kontrolovat dodržování tohoto zákona a předpisů vydaných k jeho provedení. Při vykonávání kontrolní činnosti se řídí základními pravidly stanovenými zvláštním právním předpisem.

Tuto kontrolu vykonává u obce krajský úřad a u krajského úřadu a HZS kraje Ministerstvo vnitra

Pokuty:

- za nesplnění povinnosti podle tohoto zákona může orgán, který porušení povinností zjistí uložit fyzické osobě pokutu do výše 20 000 Kč a právnické osobě pokutu do výše 3 000 000 Kč,
- pokud nebyla povinnost splněna ani po uložení pokuty může být tato uložena opakovaně,

- řízení o uložení pokuty lze zahájit do jednoho roku ode dne, kdy se o porušení povinnosti dozvěděl orgán, který pokutu ukládá a musí být pravomocně skončeno do tří let od porušení povinnosti. Pokuta je splatná do třiceti dnů od nabytí právní moci rozhodnutí jímž byla pokuta uložena,
- pokutu vybírá a vymáhá orgán, který ji uložil,
- výnos pokut je příjmem státního rozpočtu, pokud zvláštní právní předpis nestanoví jinak.

Náhrada za omezení vlastnického a užívacího práva, poskytnutí věcné a osobní pomoci:

- za omezení vlastnického a užívacího práva, poskytnutí věcné nebo osobní pomoci náleží právnické nebo fyzické osobě peněžní náhrada. Náhradu poskytuje krajský úřad v jehož územním obvodu byla pomoc poskytována. Peněžní náhrada se vyplácí do šesti měsíců od ukončení záchranných nebo likvidačních prací,
- pokud dojde k omezení výkonu vlastnického práva k nemovitosti, poskytne se vlastníku náhrada odpovídající míře omezení jeho majetkových práv podle zvláštního právního předpisu,
- jde-li o vykonávání osobní pomoci, u níž nelze určit výši náhrady dohodu nebo postupem podle zvláštních právních předpisů, stanoví se náhrada ve výši, která odpovídá obvyklé mzdě za stejné či podobné práce nebo služby,
- poskytne-li podnikající fyzická osoba, která má příjmy pouze z podnikání osobní pomoc na výzvu velitele zásahu nebo v rámci plánované pomoci na vyžádání náleží jí náhrada ušlého výdělku za dobu, po kterou pomoc poskytne,
- obce, kraje, popřípadě základní složky IZS jsou oprávněni požadovat uhrazení nákladů, které vynaložily jako náhradu za poskytnutí věcné nebo osobní pomoci, za provedené likvidační práce a škody prokazatelně vzniklé havárií po původci havárie.

Náhrada škody:

- stát odpovídá za škodu způsobenou právnickým a fyzickým osobám vzniklou v příčinné souvislosti se záchrannými a likvidačními pracemi a cvičeními prováděnými podle tohoto zákona. Této odpovědnosti se může stát zprostit jen tehdy, pokud se prokáže, že poškozený si způsobil škodu sám nebo způsobil havárii,
- peněžní náhrada se poskytne právnickým nebo fyzickým osobám, které utrpěly škodu na zdraví nebo věcnou škodu při činnosti složek IZS nebo při poskytnutí osobní či věcné pomoci,
- škoda na zdraví se uhrazuje obdobně podle předpisů o odškodňování pracovních úrazů pokud nevznikl nárok na náhradu této škody již z pracovněprávního vztahu. V případě úmrtí poškozeného se peněžní náhrada poskytne dědicům,
- právo na náhradu škody s uvedením důvodů je třeba uplatnit písemně u příslušného krajského úřadu do šesti měsíců od doby, kdy se právnická nebo fyzická osoba o škodě dozvěděla, nejdéle de pěti let od vzniku škody, jinak právo zaniká,
- vznikne-li škoda složkám IZS nebo osobám v nich zařazeným při poskytování pomoci v zahraničí hradí tuto škodu Ministerstvo vnitra. V případě poskytování

pomoci v příhraničí hradí škodu kraj, z jehož území byla škoda poskytnuta. Odškodnění se provádí tak, jako kdyby škoda vznikla na území České republiky,

- náhrada škody se neposkytuje právníckým a fyzickým osobám, které zavinily havárii.

Finanční zabezpečení IZS:

- finanční prostředky ke krytí výdajů potřebných pro zpracování dokumentace IZS, ochranu obyvatelstva, společných výdajů při ověřování připravenosti k záchranným a likvidačním pracím a na budování a provozování společně užívaných zařízení pro potřeby IZS, zejména v oblasti informačních a telekomunikačních systémů uplatňuje Ministerstvo vnitra a kraj v návrhu svého rozpočtu,
- k úhradě mimořádných výdajů vzniklých v důsledku prováděných záchranných a likvidačních prací může být použita rezerva finančních prostředků vyčleněná v rozpočtové kapitole Všeobecná pokladní správa,
- vláda nebo orgány kraje hradí náklady vynaložené složkami IZS ke krytí výdajů vzniklých při nasazení sil a prostředků složek IZS k provádění základních a likvidačních prací,
- způsob finančního zabezpečení jednotlivých složek IZS při výkonu činností stanovených těmito složkám zvláštními právními předpisy není tímto zákonem dotčen.

Závěrečná a společná ustanovení zákona

Hromadné informační prostředky

Každý provozovatel hromadných informačních prostředků, včetně televizního a rozhlasového vysílání, je povinen bez náhrady nákladů na základě žádosti operačního a informačního střediska IZS neprodleně a bez úpravy obsahu a smyslu uveřejnit tísňové informace potřebné pro záchranné a likvidační práce.

Zvláštní případy:

Tento zákon se vztahuje i na případy, kdy jde o mimořádnou událost, kterou je ohroženo veřejné zdraví, a orgán ochrany veřejného zdraví požádá HZS kraje nebo ministerstvo vnitra o společné řešení mimořádné události.

Ve znění tohoto právního předpisu jsou podchyceny změny a doplnění uskutečněná právními předpisy č.:

- 320/2002 Sb. o změně a zrušení některých zákonů v souvislosti s ukončením činnosti okresních úřadů,
- 20/2004 Sb., kterým se mění zákon č. 254/2001 Sb., o vodách a o změně některých zákonů (vodní zákon), ve znění pozdějších předpisů a zákon č. 239/2001 Sb., o IZS a o změně některých zákonů ve znění pozdějších předpisů,
- 186/2006 Sb., o změně některých zákonů souvisejících s přijetím stavebního zákona a zákona o vyvlastnění,
- 267/2006 Sb., o změně zákonů souvisejících s přijetím zákona o úrazovém pojištění zaměstnanců,

- 183/2007 Sb. kterým se mění zákon č. 266/2006 Sb., o úrazovém pojištění zaměstnanců, zákon č. 267/2006 Sb., o změně zákonů souvisejících s přijetím zákona o úrazovém pojištění zaměstnanců, zákon č. 264/2006 Sb., kterým se mění některé zákony v souvislosti s přijetím zákoníku práce, ve znění zákona č. 585/2006 Sb., zákon č. 110/2006 Sb., o životním a existenčním minimu, zákon č. 218/2000 Sb., o rozpočtových pravidlech a o změně některých souvisejících zákonů (rozpočtová pravidla), ve znění pozdějších předpisů, a zákon č. 155/1995 Sb., o důchodovém pojištění, ve znění pozdějších předpisů č.: 306/2008 Sb., kterým se mění zákon č. 155/1995 Sb., o důchodovém pojištění, ve znění pozdějších předpisů, zákon č. 582/1991 Sb., o organizaci a provádění sociálního zabezpečení ve znění pozdějších předpisů .

## 4 ROZBOR PŘÍČIN MIMOŘÁDNÝCH UDÁLOSTÍ VE MĚSTĚ BRNĚ OD ROKU 2002

### 4.1 Druhy mimořádných událostí

- **požár:** požární zásah na každé nežádoucí hoření, při kterém došlo k usmrcení či zranění osob nebo zvířete anebo ke škodám na materiálních hodnotách. Za požár se považuje i nežádoucí hoření, při kterém byly osoby, zvířata, materiální hodnoty nebo životní prostředí bezprostředně ohroženy,
- **dopravní nehoda:** zásah při mimořádné události v dopravě – kolize dopravních prostředků, která vyžaduje provedení záchranných, vyprošťovacích prací nebo likvidaci následků dopravní nehody,
- **živelní pohroma:** mimořádná událost následkem škodlivě působících sil a jevů vyvolaných plošně přírodními vlivy, které ohrožují život, zdraví, majetek nebo životní prostředí (povodně, záplavy, deště, nadměrné množství sněhu, námrazy, větrné smrště, sesuvy půd, zemětřesení) spojeny s vyhlášením stavu nebezpečí, stupně povodňové aktivity apod.,
- **únik nebezpečné chemické látky:** mimořádná událost spojená s nežádoucím uvolněním nebezpečných chemických látek včetně ropných produktů a ostatních látek. Zásah v takových případech je veden k omezení nebo snížení rizika nekontrolovaného úniku hořlavých, výbušných, žíravých, jedovatých, zdraví škodlivých, radioaktivních a jiných nebezpečných látek do životního prostředí,
- **technická havárie:** mimořádná událost spojená nebezpečím nebo nebezpečným stavem velkého rozsahu nebo značných následků na zdraví osob, zvířat či majetku (mimo živelní pohromu) například destrukce objektu,
- **technická pomoc:** zásah jednotek požární ochrany k odstranění nebezpečí nebo nebezpečných stavů menšího rozsahu mimo technologickou pomoc a dopravní nehodu. Může se jednat o vyproštění osob z výtahu, nouzové otevření bytu, odstranění překážek z komunikací a jiných prostor, otevírání uzamčených prostor, likvidace spadlých stromů, elektrických vodičů, odvětrání prostor, záchrana osob a zvířat, čerpání uzavírání navázení vody, asistence při hledání nástražného systému, provizorní nebo jiné opravy, vyprošťování předmětů, osob a měření koncentrací nebo radiace.

- **radiační havárie a nehoda:** mimořádná událost spojená s nepřípustným uvolněním radioaktivních látek nebo ionizujícího záření
- **ostatní mimořádná událost:** jedná se například o epidemii nebo nákazu, zajištění podezřelých zásilek a také všechny zásahy u událostí, které nelze klasifikovat žádnými předchozími druhy událostí

V letech 2002 až 2008 došlo k mnoha vážným mimořádným událostem, které jsou v této kapitole uvedeny. Následující tabulka č. 2 udává stručný přehled mimořádných událostí podle statistik HZS Jihomoravského kraje.

**Tabulka č. 2** Přehled mimořádných událostí na území Jihomoravského kraje a města – Brna od roku 2002 do roku 2008<sup>7</sup>

Rok	požáry	dopravní nehody	živelní pohromy	únik nebezpečných látek	technické havárie	ostatní mimořádné události	celkem mimořádné události
2002	61	220	16	156	1171	17	2199
2003	13	598	73	224	1479	7	3699
2004	97	548	96	241	1753	56	3673
2005	96	518	152	202	0	64	1724
2006	59	218	76	117	1273	2	2467
2007	68	254	56	174	1362	0	2756
2008	57	309	142	192	1171	0	2636

**Rok 2002** V r. 2002 došlo na teritoriu města Brna k 2199 událostem, z čehož bylo 619 požárů s účastí jednotky PO a 15 požárů bez účasti jednotky PO. Požáry způsobily škodu vyčíslenou částkou 35 825 000 Kč. Zásahem hasičů byly uchráněny hodnoty ve výši 61 472 000 Kč. Evakuováno bylo celkem 52 osob a 10 osob bylo zachráněno.

*Přehled nejvážnějších mimořádných událostí v roce 2002* - Dne 8. ledna 2002 byl nahlášen na HZS Jihomoravského kraje Brno – město požár v prostoru kasina CARE v multifunkčním objektu Nádražní 2A. Ve 20:16 hodin vyjela na místo požáru první jednotka požární stanice Lidická a jednotka požární stanice BVV. Vzhledem k informacím, že uvnitř kasina se nachází osoba, rozhodl se velitel zásahu k provedení průzkumu uvnitř objektu. Oba hasiči prováděli průzkum silně zakouřeného druhého nadzemního podlaží. Po nalezení pohřešované osoby žádal velitel zásahu o výpomoc s jejím vyproštěním. Náhle však došlo k celkovému vzplanutí v celém prostoru herny a k pádu stropních podhledů. Z důvodu vzniklé situace na místě požáru v prostoru herny (náhlé hoření v celém prostoru a neznámá poloha příslušníků HZS, přerušení zavodněného potrubí) již nebylo oba příslušníky možné zachránit. Při zásahu došlo k usmrcení dvou příslušníků HZS a jednoho pracovníka kasina.

Dne 28. ledna 2002 bylo na HZS Jihomoravského kraje nahlášeno zřícení části průčelí domu na ulici Bratislavská. Na zásahu se kromě hasičů podílely také PČR a Záchraná

brigáda kynologů. Po ohledání sutin bylo zjištěno, že v objektu se nenachází žádná osoba. Celkové poškození objektu bylo hodnoceno jako vážné. Třetí a čtvrté podlaží se propadlo a vytvořilo převis, který ohrožoval provoz na přilehlé komunikaci. Nicméně závažnějším zjištěním byl únik plynu z domovní přípojky. Bylo zajištěno vypnutí plynu a poté statik rozhodl o stržení štítového zdiva převisu sutin nad komunikací. Po ukončení sanace zdiva bylo místo zásahu předáno pracovníkům místní části a vlastníku objektu.

Dne 25. února 2002 došlo na ulici Obřanské k dopravní nehodě, kde došlo k nárazu autobusu do levé části čela tramvaje. Posádka přivolaných hasičů provedla vyproštění řidiče tramvaje, zaklíněného nohama v prostoru sedačky a předního panelu. Vyproštěný řidič tramvaje při převozu do nemocnice zemřel. Další dva lidé byli zraněni lehce a jeden těžce.

Dne 9. dubna 2002 byl na linku 150 ohlášen požár tlakových lahví svářecí soupravy na ulici Jugoslávské. Na místě zásahu bylo zjištěno, že při montáži tepelných rozvodů došlo k požáru ventilu tlakové lahve s acetylenem. Velitel zásahu nařídil provést ochlazování hořící láhve a její následnou evakuaci ven. Láhev byla umístěna do chladicí vany a ponechána v tekoucí vodě. Poté byla láhev prohlédnuta specialistou na tlakové lahve. Po prohlídce byla láhev ponechána již k přirozenému vychladnutí. Při zásahu byl zraněn jeden zaměstnanec firmy provádějící montáž topení v domě. Tento pracovník do příjezdu hasičů prováděl chlazení tlakové láhve<sup>12</sup>.

**Rok 2003** V r. 2003 došlo na teritoriu města Brna k 4208 událostem, z čehož bylo 1318 požárů s účastí jednotky PO a 28 požárů bez účasti jednotky PO. Požáry způsobily škodu vyčíslenou částkou 32 375 420 Kč. Zásahem hasičů byly uchráněny hodnoty ve výši 190 518 000 Kč. Při požárech v r. 2003 došlo k úmrtí 6 osob v důsledku požáru, došlo ke zranění 46 osob a 9 hasičů. Evakuováno bylo celkem 88 osob a zachráněno bylo celkem 32 osob.

*Přehled nejvážnějších mimořádných událostí v roce 2003.* Dne 8. ledna 2003 došlo k požáru dřevěné boudy na ulici Lidická. Po příjezdu hasičské jednotky na místo zásahu bylo zjištěno, že se jedná o požár zděné budovy skladu nábytku mezi ulicemi Lidická a tř. Kapitána Jaroše. Stoupající černý dým nad Brnem z hořící asfaltové střechy bylo vidět z velké vzdálenosti. Nízké teploty komplikovaly hasební práce z hlediska bezpečného pohybu zasahujících hasičů, rychle vznikaly ledové kluzké plochy, které omezovaly bezpečný pohyb hasičů kolem požářiště. Díky rychlému zásahu hasičů se plameny do centrálního skladu nábytku nedostaly. Vlivem žaru bylo poškozeno několik oken skladu.

Ve středu 23. července 2003 byl oznámen na tísňovou linku 150 zpozorovaný únik neznámé ropné látky v bývalém mlýnském náhonu řeky Svratky v Modřicích u Brna. Po příjezdu hasičů na místo zásahu byly na vodním toku postupně nainstalovány tři norné stěny, které zachycovaly ropnou látku plovoucí na hladině vodního toku. Po instalaci norných stěn a provedení rozboru ropných látek bylo provedeno posypání místa sorbentem a odstranění látky z vodního toku.

Dne 21. června 2003 po 13. hodině došlo v bytovém domě na tržní ulici v Brně - Černovicích k výbuchu plynu následkem čehož došlo ke zřícení přední části budovy. V důsledku výbuchu vznikl požár, který byl dále podporován unikajícím plynem. Během 5-ti minut se na místo dostavila první jednotka hasičů. Bylo zahájeno hašení požáru a záchrana

osob z trosek. Ze sutin se podařilo vyprostit dvě osoby, ale nadále byla pohřešována jedna osoba a to náhodná chodkyně. Ta byla nalezena pod sutinami po několika hodinách. Hašení a prohledávání trosek pokračovalo celou noc. Na akci se vystřídaly tři směny hasičů. Po poledni druhého dne byla nalezena pohřešovaná dívka. Po dohašení trosek byl objekt předán starostovi městské části. Celý zásah byl náročný nejen fyzicky, ale i psychicky.

**Rok 2004** V r. 2004 došlo na teritoriu města Brna k 3983 událostem, z čehož bylo 979 požárů s účastí jednotky PO a 27 požárů bez účasti jednotky PO. Požáry způsobily škodu vyčíslenou částkou 44 818 810 Kč. Zásahem hasičů byly uchráněny hodnoty ve výši 540 315 490 Kč. Zásahem občanů byly uchráněny hodnoty ve výši 3 358 000 Kč. Při požárech došlo k úmrtí 17 osob v důsledku požáru, došlo ke zranění 59 osob a při likvidacích požárů bylo zraněno 9 hasičů z povolání. Evakuováno bylo celkem 183 osob a 145 osob bylo zachráněno.

*Přehled nejvážnějších mimořádných událostí v roce 2004.* Dne 13 prosince 2004 se stala na dálnici D1, na 167 km směrem na Brno, dopravní nehoda kamionu a autobusu. Ihned po příjezdu na místo havárie započala jednotka HZS s vyprošťováním zraněných osob z havarovaného autobusu. Vzhledem k závažnosti havárie musela být povolána i vyprošťovací technika. Po vyproštění všech osob a zajištění obou vozidel bylo předáno jednotkou HZS celé místo havárii Policii České republiky. Tato závažná dopravní nehoda si vyžádala usmrcení 6 osob, včetně jednoletého dítěte a 5 zraněných.

Kromě řešení nejrůznějších mimořádných událostí v teritoriu města Brna se zúčastňuje HZS Územního odboru města Brna i akcí mimo ČR. Na přelomu roku 2003 a 2004 zasáhlo ničivé zemětřesení oblast nacházející se asi tisíc kilometrů jihovýchodně iránské metropole Teheránu. V Bamu přišlo o život na 40 000 obyvatel. Česká vláda poslala do postižené oblasti kromě příslušníků HZS Praha, příslušníků PČR, lékaře Ministerstva vnitra, psůvodů záchranných brigád kynologů také psůvoda z HZS Brno. Tým českých záchranářů začal po příjezdu na místo jako první pracovat ihned aniž dorazil kamión z materiálem.

**Rok 2005** V r. 2005 došlo na teritoriu města Brna k 1724 událostem, z čehož bylo 968 požárů s účastí jednotky PO a 18 požárů bez účasti jednotky PO. Požáry způsobily škodu vyčíslenou částkou 259 068 890 Kč. Zásahem hasičů byly uchráněny hodnoty ve výši 318 319 000 Kč. Při požárech již v 1. pololetí r. 2005 došlo k úmrtí 3 osob v důsledku požáru, došlo ke zranění 29 osob, při likvidaci požárů došlo ke zranění 10 hasičů z povolání. Evakuováno bylo celkem 130 osob a zachráněno bylo 49 osob.

*Přehled nejvážnějších mimořádných událostí v roce 2005.* V úterý 15. února 2005 likvidovali hasiči v areálu letiště v Turistické ulici v Brně-Medlánkách požár dřevěné haly. Oheň zasáhl přízemní objekt v němž byla mimo jiné výrobní a sklad nábytku. Likvidace požáru byla o to náročnější, že v budově byl sklad barev a laků. Požár byl lokalizován částečným rozebráním střechy a pláště budovy. Včasným zásahem bylo zabráněno k rozšíření plamenů na sousední prodejnu a sklad náhradních dílů pro automobily.

V pondělí 21. listopadu 2005 byl ohlášen požár střechy haly na ulici Holzova v Brně-Líšni. Hořením střechy haly se vyvíjelo velké množství zplodin. Proto bylo provedeno měření škodlivin v okolí zásahu. Limity nebyly překročeny. Po uhašení požáru byla informována Městská část a referát životního prostředí. Při zásahu byli lehce zraněni dva hasiči.

**Rok 2006** V roce 2006 došlo oproti roku 2005 k výraznému nárůstu ostatních mimořádných událostí, který byl způsoben případy s ptačí chřipkou (vyhledání a sběr mrtvých ptáků) a vlivem povětrnostních podmínek, také k nárůstu živelních pohrom. Vzrostl také počet technických pomoci. Pokles počtu dopravních nehod byl zaznamenán v devíti měsících roku 2006, přičemž výrazný pokles byl v červenci, kdy začal platit nový zákon o silničním provozu. U všech ostatních mimořádných událostí jsou evidovány jen zanedbatelné výkyvy jejich počtu.

*Přehled nejvýznamnějších mimořádných událostí v roce 2006.* V pondělí 20. listopadu 2006 byl na linku 150 nahlášen požár skladu papíru na ulici Hlinky v Brně. Při průzkumu na místě zásahu vyšlo najevo, že oheň zasáhl exportní sklad u plnicí a balicí linky pivovaru Starobrno, v prostoru, kde byly uloženy palety s prázdnými balíci papíry i s kartony piva připravenými k expedici. Oheň se rozšířil na plochu zhruba dvanáctkrát šest metrů a zasáhl desítky palet. Zasažený papír musel být vyvezen před budovu, kde byl dohašen. Pro odvětrání budovy musel být použit přetlakový ventilátor. Při likvidaci požáru byl poraněn jeden zasahující hasič.

**Rok 2007** V roce 2007 došlo oproti roku 2006 k výraznému nárůstu živelních pohrom (spojené zejména s orkánem Kyril), požárů (hlavně požárů porostů v přírodě v jarních měsících v období sucha), dopravních nehod (spojené s celkovým nárůstem nehod evidovaných policejními statistikami – podíl hasičů činí asi 10 % na celkovém počtu nehod) a úniku nebezpečných chemických látek (zejména ropných produktů na komunikacích). U všech ostatních mimořádných událostí jsou evidovány jen zanedbatelné výkyvy jejich počtu.

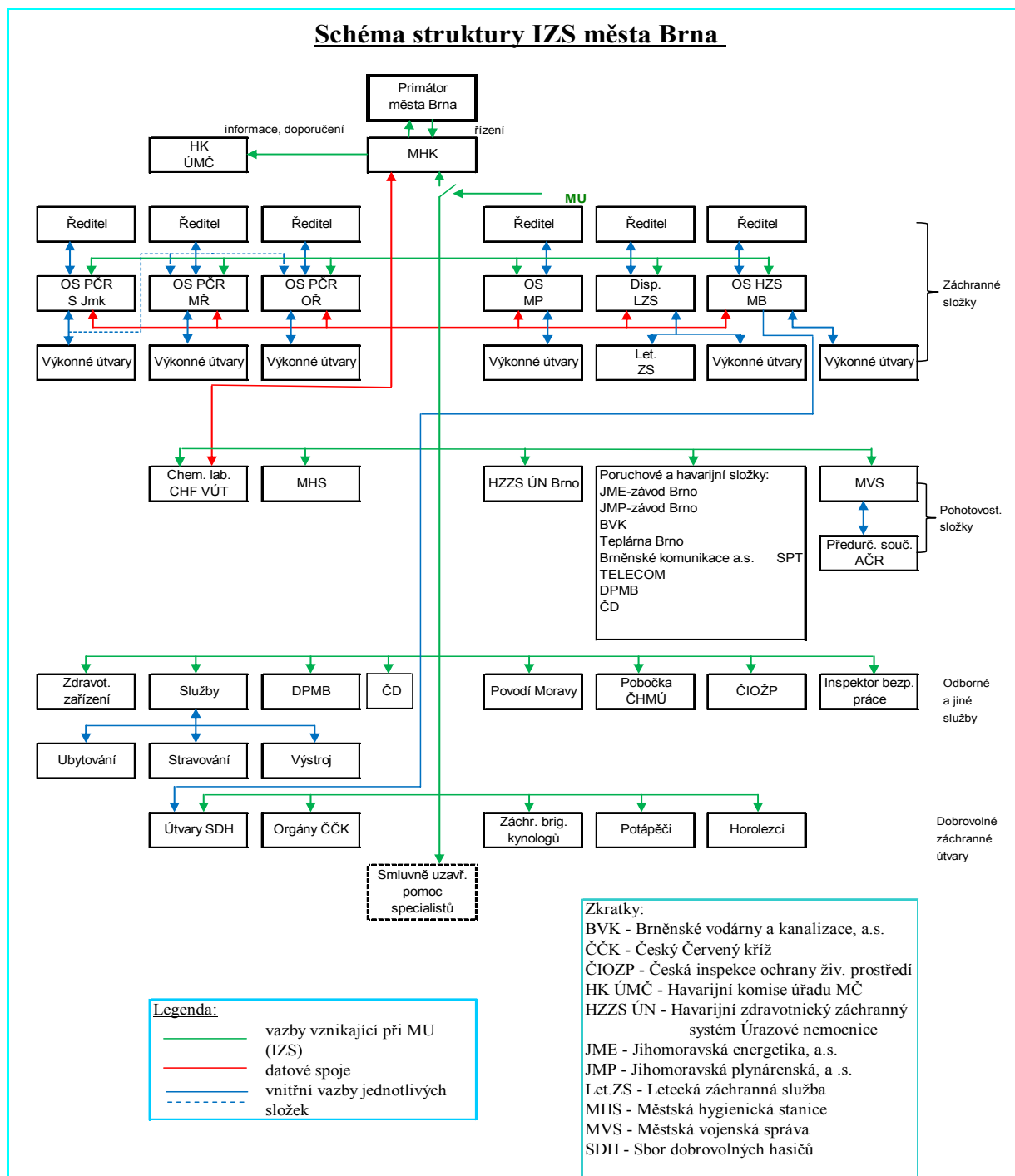
*Přehled nejvýznamnějších mimořádných událostí v roce 2007.* Ve středu 21. listopadu 2007 se stala dopravní nehoda na silnici R 52 v katastrálním území Modřice. Jednalo se o dopravní nehodu jednoho osobního automobilu. Přivolanou jednotkou HZS bylo provedeno protipožární opatření a po zajištění místa nehody byla z vozu vyproštěna jedna mrtvá osoba pomocí hydraulického vyprošťovacího zařízení.

**Rok 2008** V roce 2008 oproti roku 2007 je celkový počet událostí nižší o 11 %. K poklesu došlo u všech druhů událostí.

*Přehled nejvýznamnějších mimořádných událostí v roce 2008.* Ve čtvrtek 14. srpna 2008 vznikl požár hospodářského stavení v obci Nosislav na Brněnsku. Po příjezdu hasičského záchranného sboru byl jednopodlažní objekt již zcela v plamenech včetně střešní konstrukce a hrozilo bezprostřední nebezpečí jeho rozšíření na vedlejší objekty. Bylo tedy třeba zřídit dva hasební úseky pro lokalizaci požáru. Při hasebním zásahu se podařilo zasahujícím hasičům zachránit několik kusů drobného domácího zvířectva, které bylo vyneseno z hořícího objektu. Po uhašení požáru byla rozebrána střešní konstrukce a byl vynesen uskladněný materiál a dohašován na volném prostranství. Při likvidaci požáru nebyla zraněna žádná osoba.

Z uvedených statistik a výčtu mimořádných událostí v uplynulých letech je patrné, že počet nežádoucích událostí je stále velmi vysoký a rozsah následků je do značné míry závislý od rychlosti a zásahu IZS. Z tohoto hlediska zřízení integrovaného záchranného systému bylo velmi potřebné. Vzájemná spolupráce a koordinace činnosti všech složek IZS je podmínkou současně i garancí pro včasné a profesionální zásahy.

## 5 SLOŽKY IZS, POPIS, SYSTÉM DOROZUMÍVÁNÍ A ŘÍZENÍ



**Obrázek č. 2** Schéma struktury IZS města Brna

### Záchranné složky a služby

Při vzniku jakékoliv mimořádné události či havárie na území města Brna a v řadě případů mimo jeho území plní úkoly v prvním pořadí záchranné složky Hasičský záchranný sbor, zdravotnická záchranná služba Brno, Policie ČR a městská policie Brno, tedy složky, které

trvale plní úkoly vymezené legislativou a jež v případě jakékoliv potřeby, hrozby ohrožení zdraví či životů občanů, přímém nebezpečí ohrožení majetku či životního prostředí jsou připraveny okamžitě zasáhnout a realizovat záchranná a likvidační opatření.

Vedle těchto složek, zpravidla označovaných jako základní složky IZS existuje celá škála ostatních složek, institucí, právnických a fyzických osob, které jsou podle rozsahu a závažnosti vzniklé události povolávané k odstraňování následků vzniklých událostí. Na řešení se podílejí příslušné orgány státní správy a samosprávy a to v souladu s úkoly a povinnostmi, které vyplývají z platné legislativy. Na vyžádání a podle rozsahu a závažnosti jsou k dispozici síly a prostředky z okolních krajů republiky. Za zvlášť rozsáhlých a mimořádných událostí bývá poskytována humanitární pomoc, včetně vyslání speciálních záchranných týmů ze zahraničí.

## 5.1 Hasičský záchranný sbor<sup>8</sup>

Územní odbor Brno Hasičského záchranného sboru je součástí HZS Jihomoravského kraje. Tvoří jej centrální požární stanice Brno a deset dalších stanic v jednotlivých městských částech. Jsou to: stanice Brněnské výstavy a veletrhy (dále jen BVV), stanice Přehrada, stanice Starý Lískovec, stanice Slatina, stanice Rosice, stanice Ivančice, stanice Pozořice, stanice Tišnov, stanice Židlochovice a stanice Pohořelice. HZS města Brna patří mezi nejmodernější útvary v České republice s výborně vycvičenými, vybavenými a připravenými příslušníky, kteří mají zvládnuté jednotlivé druhy zásahů a postupů v případě vzniku jednotlivých mimořádných událostí. **Jsou jedinou složkou** a to platí zřejmě obecně v celé ČR, **kteřá je vybavena i nezbytnou výbavou a technikou pro práci v podmínkách bezprostředně ohrožující život a zdraví osob.** Mimo HZS města Brna jsou na území města dislokovány HZS Brno-venkov, jednotky hasičských záchranných sborů podniků, jednotky sborů dobrovolných hasičů.

Ve městě Brně je ve stálé denní směně 65 hasičů. K nim je ještě přiřazeno 15 specialistů denní směny, kteří asistují při velkých mimořádných událostech. Tyto síly jsou dislokovány na stanicích civilní nouzové připravenosti. Lidická 61, BVV, Slatina, Starý Lískovec, Brněnská přehrada. Ve městě Brně je ještě pět dalších jednotek, které čítají 25 mužů. Ve výjimečných případech mohou být jednotky města doplněny o další posily z okresu Brno – venkov. Jedná se o jednotky z Židlochovic (4 muži), Pohořelice (3 muži), Ivančic (3 muži), Tišnova (4 muži), Rosic (4 muži).

### Hlavní úkoly HZS Jihomoravského kraje Územního odboru Brno – město

HZS Brno město zasahuje při všech druzích mimořádných událostí. Jsou to:

- technické havárie,
- požáry,
- dopravní nehody,
- únik nebezpečných látek,
- živelní pohromy,
- ostatní mimořádné události.

## **Vybavení jednotek HZS Jihomoravského kraje Územního odboru Brno–město**

### *Základní zásahové požární automobily*

Dopravní automobil DA (1 ks), cisternová automobilová stříkačka CAS 25 (9 ks), cisternová automobilová stříkačka CAS 32 (5 ks), plynový hasící automobil PLHA (1ks), kombinovaný hasící automobil KHA (1 ks).

### *Speciální zásahové požární automobily*

Automobilový žebřík AZ (2 ks, 50m a 30m), Automobilová plošina AP (2 ks, 27m), hadicový automobil HA (1 ks, 1200m/DN125), technický automobil TA (3 ks), protiplynový automobil PPLA (1 ks), velitelský automobil VA (5 ks), vyšetřovací automobil VA ( 1 ks), vyprošťovací automobil VYA (1 ks), automobilový jeřáb AJ (1 ks),.

### *Pomocné požární automobily*

Nákladní automobil NA (5 ks), automobil s účelovou nástavbou UA (1 ks), osobní automobil OA (6 ks), traktor (2 ks).

### *Požární přívěsy*

Přívěsná motorová stříkačka PMS (1 ks), přívěsný pěnomet PPM (1 ks, lehká pěna), přívěsná osvětlovací stanice POS (4 ks), přívěsný odsavač kouře ( POK (2 ks), přívěs ostatní PJ (16 ks).

## **5.2 Policie České republiky, městské ředitelství Brno<sup>9</sup>**

Policie ČR byla jako ozbrojený bezpečnostní sbor České republiky zřízena zákonem č. 283/1991 Sb., o Policii České republiky, ve znění pozdějších předpisů. Její postavení v současné době upravuje zákon č. 273/2008 Sb., o Policii České republiky. Policie slouží veřejnosti. Jejím úkolem je chránit bezpečnost osob a majetku a veřejný pořádek, předcházet trestné činnosti, plnit úkoly podle trestního řádu a další úkoly na úseku veřejného pořádku a bezpečnosti svěřené jí zákony, přímo použitelnými předpisy Evropských společenství nebo mezinárodními smlouvami, které jsou součástí právního řádu. Policie ČR je podřízena Ministerstvu vnitra ČR.

Policie České republiky Krajské ředitelství Policie Jihomoravského kraje nyní působí v šestnácti okresech. Podle územního uspořádání tak zasahuje na území tří krajů. Od roku 2010 se potom současné krajské velitelství rozdělí na tři samostatná ředitelství a bude kopírovat rozdělení podle vyšších územně správních celků.

## 5.2.1 Dislokace pracovišť jednotlivých útvarů, počty policistů a vybavení technikou

**Tabulka č. 3** Dislokace pracovišť jednotlivých útvarů, počty policistů a vybavení technikou

Název složky	Dislokace	Počty policistů	Automobilová technika
Skupina služební příprav a krizového řízení	Ceíl 4/6	2	1
I. odbor služby kriminální policie (obecná kriminalita)	Cejl 4/6	155	39
II. odbor služby kriminální policie (hospodářská kriminalita)	Cejl 4/6	50	8
Dopravní inspektorát	Bratislavská 13/15	120	29
Oddíl jízdní policie	Medlánky	35	5/17 koní+16 psů
Pohotovostní pořádkový odbor	Příční 31	269	40
Obvodní oddělení policie Brno-střed	Běhounská 1	72	4
Obvodní oddělení policie Brno- Žabovřesky	Veveří 47/49	63	4
Obvodní oddělení policie Brno-sever	Bratislavská 68	61	4
Obvodní oddělení policie Brno- Židenice	Nopova 86	66	4
Obvodní oddělení policie Brno-Královo Pole	Malátova 3	61	4
Obvodní oddělení policie Brno-Výstaviště	Bauerova	61	4
Obvodní oddělení policie Brno-Komárov	Černovická 10a	37	2
Obvodní oddělení policie Brno-Bystrc	nám. 28. dubna	37	3
Oddělení železniční policie	Nádražní 1	37	2
Věžeňský eskortní oddíl			

Úkoly při likvidaci jednotlivých druhů havárií.

- chrání bezpečnost osob a majetku,
- spolupůsobí při zajišťování veřejného pořádku a byl-li porušen, činí opatření k jeho obnovení,
- provádí regulaci a odklony dopravy, uzávěry, vyklizení ohrožených prostorů a prostorů likvidace havárie, spolupůsobí při evakuaci osob,
- podílí se na pátrání po osobách a na identifikaci osob,
- vede boj proti terorismu a proti jakémukoliv druhu trestné činnosti,
- zajišťují objasňování trestné činnosti,
- odhaluje a projednává přestupky,

- v krizových situacích spolupůsobí při zajištění vyrozumívání obyvatelstva,
- vyšetřování trestné činnosti v souvislosti s mimořádnou událostí.

Součinnost. Při zajišťování veřejného pořádku a bezpečnosti ve městě Brně Městské ředitelství PČR spolupracuje se:

- složkami IZS města Brna,
- okresním ředitelstvím Policie ČR z ostatních okresů,
- ostatními složkami PČR.

### 5.3 Zdravotnická záchranná služba Jihomoravského kraje<sup>10</sup>

Zdravotnické záchranná služba Jihomoravského kraje (ZZS JmK, p. o.) je příspěvková organizace zřizovaná Jihomoravským krajem. ZZS JmK p. o. poskytuje odbornou přednemocniční neodkladnou péči osobám při postižení zdraví, které

- bezprostředně ohrožují život postiženého,
- mohou vést prohlubováním chorobných změn k náhlé smrti,
- způsobí bez rychlého poskytnutí odborné první pomoci trvalé chorobné změny,
- působí náhlé utrpení a nesnesitelnou bolest,
- působí změny chování a jednání postiženého, ohrožující jeho samého nebo jeho okolí.

Hlavní činnost ZZS JmK, p. o.:

- kvalifikovaný příjem, zpracování a vyhodnocení tísňových výzev a určení nejvhodnějšího způsobu poskytování přednemocniční neodkladné péče,
- poskytování nebo zajištění přednemocniční neodkladné péče na místě vzniku úrazu nebo náhlého onemocnění, při dopravě postiženého a při jeho předání ve zdravotnickém zařízení odborně způsobilém k poskytování zdravotní péče,
- doprava raněných, nemocných a rodiček v podmínkách přednemocniční neodkladné péče mezi zdravotnickými zařízeními,
- doprava související s plněním úkolů transplantačního programu,
- rychlá přeprava odborníků k zabezpečení neodkladné péče do zdravotnických zařízení, která jimi nedisponují,
- doprava transfuzních přípravků při bezprostředním ohrožení života,
- doprava raněných a nemocných v podmínkách přednemocniční neodkladné péče ze zahraničí do České republiky,
- přednemocniční neodkladná péče při likvidaci následků hromadného postižení zdraví,
- součinnost se všemi složkami integrovaného záchranného systému v kraji,

- plnění úkolů v souvislosti s přípravou zdravotnictví na řešení mimořádných situací a obrany státu. V rámci integrovaného záchranného systému plnění činnosti krizového útvaru v rozsahu stanoveném zvláštními předpisy,
- zajištění odborné praxe studentů středních zdravotnických škol a studentů z lékařských fakult, zajištění výuky v oboru urgentní medicíny, medicíny katastrof a zdravotnického záchranářství,
- zajištění letecké záchranné služby,
- podle pokynů zřizovatele plnění dalších úkolů na úseku akutní přednemocniční zdravotní péče.

Doplňková činnost:

- zajištění přednemocniční péče v rámci zdravotnických asistencí při pořádání veřejných, kulturních a sportovních akcí.

### 5.3.1 Členění ZZS

ZZS je členěna na 6 územních oddělení (Brno, Blansko, Břeclav, Hodonín, Vyškov a Znojmo). Tyto oddělení jsou dále rozdělena na jednotlivá výjezdová stanoviště v celkovém počtu 23.

Územní oddělení ZZS Brno

Územní oddělení ZZS Brno tvoří 7 výjezdových stanovišť. Hlavním stanovištěm je základna na Náměstí 28. října 23, kde sídlí i ředitelství. V denní směně jsou čtyři posádky rychlé lékařské pomoci a šest posádek rychlé záchranné pomoci. Jedna posádka pro přepravu patologických novorozenců. V noční směně tři posádky rychlé zdravotnické pomoci a tři posádky rychlé lékařské pomoci. Jedna posádka pro přepravu patologických novorozenců.

Další výjezdové stanoviště sídlí v Brně- Černovicích. V denní i noční směně zde slouží jedna posádka rychlé lékařské pomoci. Základnu mají na Olomoucké 164.

V Brně – Bohunicích slouží v denní i noční směně jedna posádka rychlé lékařské pomoci.

V Brně - Tuřanech sídlí letecká záchranná služba, kde slouží jedna posádka letecké záchranné služby a to v době určené Provozním ředitelem letecké záchranné služby.

V Ivančicích slouží v denní i noční směně jedna posádka rychlé lékařské pomoci a v denní i noční směně jedna posádka rychlé záchranné pomoci.

Na základně v Tišnově slouží v denní i noční směně jedna posádka rychlé lékařské pomoci.

V Pohořelicích slouží v denní i noční směně jedna posádka rychlé lékařské pomoci.

## 5.4 Ostatní složky IZS:

### Městská policie

Městská policie Brno je dislokována na území Brna v 13 lokalitách a disponuje téměř čtyřmi sty strážníky vybavenými dopravní a spojovací technikou určenou k plnění součinnostních úkolů s policií ČR a dalšími potřebnými úkoly.

**Tabulka č. 4** Místa dislokace městské policie Brno, síly a prostředky, s nimiž disponují<sup>3</sup>

Název složky	Místo dislokace	Počty strážníků	Automobilová technika
Revír STŘED	Křenová 4, Vídeňská	53	3
Revír SEVER	Husovice, Nováčkova	27	1
Revír JIH	Komárov, Dornych	28	1
Revír VÝCHOD	Vinohrady,	26	1
Revír POLE	Královo Pole,	26	1
Revír TÁBOR	Žabovřesky, Mozolky	27	1
Revír ZÁPAD	Starý Lískovec, U	25	1
Revír BYSTRC	Bystrc, Štouračova 23	25	1
Dopravní jednotka	Jamborova 20	77	9
Poříční jednotka	Přístavní 40	11	2
Jednotka operativního zásahu	Jihlavská 3	24	4
Jízdní jednotka	Soběšice	12/6 koní	2
Jednotka psovodů	Areál Zetor	16/7 psů	2

#### Úkoly při likvidaci jednotlivých druhů havárií

- chrání bezpečnost osob a majetku,
- spolupůsobí při zajišťování veřejného pořádku a byl-li porušen, činí opatření k jeho obnovení,
- provádí regulaci a odklon dopravy, uzávěry, vyklízení ohrožených prostorů a prostorů likvidace havárie, spolupůsobí při evakuaci osob,
- podílí se na pátrání po osobách a na identifikaci osob,
- vede boj proti terorismu a proti jakémukoliv druhu trestné činnosti,
- zajišťuje objasňování trestné činnosti,
- odhaluje a projednává přestupky.

## **Městská hygienická stanice Brno**

Městská hygienická stanice Brno plní úkoly stanovené zákonem o péči a zdraví lidu a její činnost je nezbytná zejména v případech, kdy je ohroženo zdraví a životy občanů sekundárními následky mimořádných událostí a havárií.

## **Městská veterinární správa Brno**

### **Ostatní odborné, dobrovolné záchranné a jiné složky**

**Poruchové a havarijní služby** - (E-ON, Jihomoravská plynárenská a.s., Brněnské vodárny a kanalizace a.s., Teplárna Brno a.s., Brněnské komunikace a.s., Dopravní podnik města Brna a.s., České dráhy, České radiokomunikace a.s., ČSAD a.s.)

### **Vyčleněné a vyžádané síly a prostředky útvarů a zařízení AČR a CO ČR**

#### **Státní úřad pro jadernou bezpečnost**

#### **Povodí Moravy a.s.**

#### **Pobočka českého hydrometeorologického ústavu**

#### **Inspektorát bezpečnosti práce**

#### **Česká inspekce ochrany životního prostředí**

#### **Vodní záchranná služba**

#### **Český červený kříž**

#### **Záchranná brigáda kynologů**

#### **Hromadné sdělovací prostředky**

#### **Další smluvně uzavřená pomoc specialistů poskytovaná právníckými a fyzickými osobami**

### **Meziokresní pomoc a pomoc celostátní úrovně, pomoc poskytovaná sousedním okresům**

Obecná realizace způsobů pomoci:

- při záchranných a likvidačních pracích po vzniku mimořádné události na území spravované orgánem veřejné správy (dále jen teritoria), jejím průběhu a v období bezprostředně následujícím po jejím odeznění,
- při řešení krizových situací, které vznikly v důsledku tak závažné MU v teritoriu nebo jeho těsném sousedství, že byl vyhlášen stav nebezpečí v teritoriu,
- při řešení krizových situací, které vznikly v důsledku tak závažné MU v teritoriu na území příslušného vyššího orgánu veřejné správy nebo v jeho bezprostředním sousedství, že byl vyhlášen stav nebezpečí územním orgánem veřejné správy na

vyšším (okresním nebo krajským) stupni veřejné správy ne celé nebo příslušné části teritoria,

- při řešení krizových situací, které vznikly v důsledku tak závažné MU na území České republiky nebo jiných států, že byl vládou ČR vyhlášen nouzový stav na celé nebo příslušné části území ČR nebo stav ohrožení státu.

## **5.5 System vyrozumění o haváriích a mimořádných událostech a předávání informací<sup>3</sup>**

Zprávy o mimořádné události (dále jen MU) na území města Brna přijímají všechna operační střediska (dále jen OS) základních složek integrovaného záchranného systému na území města Brna ( hasičský záchranný sbor Jihomoravského kraje Územní odbor Brno-město, Městské ředitelství Policie ČR Brno, Územní středisko záchranné služby Brno-město.

Telefonní linky tísňového volání

Zprávy o mimořádných událostech a haváriích jsou předávány na celostátně jednotné telefonní linky tísňového volání a to:

- 150 operační středisko HZS města Brna,
- 155 dispečink územního střediska záchranné služby města Brna,
- 158 operační středisko Policie ČR,
- 156 operační středisko městské policie Brno,
- rovněž je možné použít jednotné telefonní číslo tísňového volání 112, které je rovněž zavedeno ve většině západoevropských zemí.

Další možnosti tísňového volání

Naléhavé zprávy o vzniklých situacích je možno dále předávat všemi existujícím způsoby:

- přímým telefonním spojením, včetně faxu,
- radiovou sítí MOTOROLA,
- radiovou sítí CB (9. kanál),
- privátní radiovou sítí jednotlivých záchranných složek a různých subjektů,
- telefonem GSM,
- elektronickou požární nebo zabezpečovací signalizací napojenou na pult centrální ochrany,
- elektronickou poštou,
- akustickými a optickými signály,
- osobním předáním zprávy na operační střediska HZS, Policie ČR a městské policie, územního střediska záchranné služby města Brna.

## Ostatní možnosti předávání zpráv

Mimo uvedené možnosti mohou být přijímány zprávy o vzniku různých druhů poruch a havárií na vyhrazených linkách, linkách poruchových služeb, dispečinků, pohotovostních havarijních služeb:

- Vodáren a kanalizací,
- Energetických rozvodných závodů,
- Radiotelekomunikací,
- České inspekce ochrany životního prostředí,
- Českého hydrometeorologického ústavu,
- Povodí Moravy,
- Údržby silnic a komunikací
- Dopravního podniku města Brna,
- Zásobování teplem,
- Hygienická služba města Brna,
- Krajská hygienická služba v Brně,
- Regionální úřad civilní ochrany ČR,
- Státní úřad pro jadernou bezpečnost,
- Městská veterinární správa Brno,
- cestou státních orgánů a samosprávy,
- od ostatních závodů a institucí.

## Informovanost veřejnosti a předávání informací hromadným sdělovacím prostředkům

Při podávání informací veřejnosti nebo sdělovacím prostředkům je nejlépe postupovat prostřednictvím tiskového mluvčího působícího v městské havarijní komisi (dále jen MHK) nebo na úrovni orgánu s rozhodující pravomocí, kde se soustřeďují veškeré informace. Není efektivní poskytovat informace o vzniklé situaci jednotlivým občanům. Je zapotřebí mít vytvořený fungující a prověřený informační a komunikační systém. Pro včasné varování občanů je nejlepší hromadné varování formou hromadných sdělovacích prostředků, samostatného informačního kanálu, formou celostátně zavedených a platných signálů, dorozumívacích zařízení jednotlivých měst a obcí.

### 5.5.1 Spojení MHK a IZS

Operační střediska jednotlivých záchranných složek IZS jsou mezi sebou propojeny v současné době dostupnými spojovacími prostředky kterými jsou:

- trunková radiová síť,
- telefony GSM,

- pevná telefonní síť s přímými linkami,
- fax,
- elektronická pošta,
- datové spoje.

Každé operační středisko má spojení se svou zásahovou jednotkou vlastními radiovými prostředky. Spojení velitele zásahu a jeho štábu je zabezpečeno s operačními středisky záchranných složek autonomní radiovou sítí, trunkovou radiovou sítí MOTOROLA, pevnými telefonními linkami a telefonem GSM. Stejným způsobem je zajištěno spojení mezi MHK a operačními středisky záchranných složek a mezi MHK a místem zásahu.

## 5.6 Řízení zásahu

### 5.6.1 Kompetence k řízení zásahu

Řízení zásahu je realizováno na dvou úrovních a to jednak, řízení vlastního zásahu na místě, které je v kompetenci velitele zasahující jednotky, zpravidla velitele zasahující jednotky HZS nebo velitele jednotky provádějící stěžejní činnost, který řídí a koordinuje činnost všech jednotek a osob na místě zásahu. Ti jsou povinni respektovat a plnit jeho rozkazy a nařízení. Ostatní jednotky na místě zásahu podléhají pravomoci svých nadřízených a operačních středisek.

Ke koordinování postupu, průběžného vyhodnocování, přijímání operativních operací, zajišťování dalších potřebných sil, prostředků a materiálu a k realizaci všech ostatních pravomocí potřebných úspěšnému řešení a řízení zásahu je zřizována Městská havarijní komise v jejímž čele stojí primátor města a členy jsou především náměstek primátora města Brna, statutární zástupci hlavních záchranných a pohotovostních složek, vybraní vedoucí pracovníci magistrátu města Brna a další pracovníci podle rozhodnutí primátora města. Komise je poradním a výkonným orgánem primátora města a současně i řídicím a koordinujícím orgánem vybaveným veškerými pravomocemi, které vyplývají jednak z legislativy a z pravomocí statutárních zástupců jednotlivých institucí a v neposlední řadě i ze smluvně uzavřených závazků s ostatními organizacemi a institucemi.

### 5.6.2 Struktura řídicích a výkonných orgánů

Základním organizačním článkem pro řízení je Městská havarijní komise, v jejímž čele stojí předseda komise, kterým je primátor města Brna a která koordinuje záchranné a likvidační práce při vzniku mimořádné události nebo havárie. Do funkcí místopředsedů jsou jmenováni zástupci hlavních složek působících při odstraňování následků havárií a mimořádných událostí a to zejména:

- Náměstek primátora města Brna - statutární zástupce,
- Policie ČR, městské ředitelství,
- Zdravotní rada města Brna.

Funkci sekretariátu Městské havarijní komise zabezpečuje odbor obrany a ochrany magistrátu města Brna (dále jen OO MMB), který zabezpečuje veškerou činnost MHK. Předseda MHK má právo jmenovat z řad odborné veřejnosti další členy MHK.

#### Působnost MHK

MHK je v případě vzniku rozsáhlé havárie nebo mimořádné události aktivovaná primátorem města Brna, zpravidla prostřednictvím Operačního a informačního střediska HZS města Brna, městskou policií, Policíí ČR nebo oboru OO MMB.

MHK organizační a koordinační, odborné, technické, materiální, finanční a další opatření směřující ke zmírnění průběhu a snižování následků vzniklých mimořádných událostí a rozsáhlých havárií.

Pro tyto účely se zpracovávají a průběžně upřesňují speciální havarijní plány pro řešení potenciálních druhů havárií, jako nedílná součást havarijního plánu města Brna. Jedná se především o plány ochrany pro případ vzniku nadprojektové havárie jaderného energetického zařízení, povodní a záplav.

MHK prostřednictvím odboru OO MMB koordinuje vzájemnou provázanost a kompatibilitu plánů MHK na plány ochrany organizací a firem, orgánů a zabezpečuje komplexnost plánovaných opatření.

MHK prostřednictvím odboru OO MMB metodicky vede havarijní štáby organizací a firem, stejně jako jednotlivých záchranných a pohotovostních složek.

Při vzniku rozsáhlé mimořádné události sleduje a vyhodnocuje celkový vývoj situace a v souladu se zpracovanými plány, konkrétní situací, možnostmi a potřebami přijímá souhrn opatření k ochraně zdraví, života a majetku obyvatel a ochraně majetku a životního prostředí ve městě Brně a dalším okolí.

Koordinuje a řídí činnost sil a prostředků určených k nasazení k provádění záchranných a likvidačních prací stejně jako sil a prostředků vyvedených k vystřídání.

MHK nezasahuje přímo do činnosti velitele zásahu na místě zásahu, ale koordinuje a řídí zásah, zejména zabezpečuje potřebné síly a prostředky pro odstraňování následků vzniklých v důsledku havárie. Udržuje součinnost spojení a informovanost mezi jednotlivými složkami, s občany využitím kompetencí vycházejících z legislativy, funkčního zařazení a pověření jednotlivých členů městské havarijní komise a vyplývajících ze smluvních závazků zabezpečuje realizaci všech nezbytných opatření, které se projeví v průběhu likvidace následků havárie či mimořádné události a pomáhají v řešení havarijním štábům orgánů, organizací a firem jestliže jsou a tuto pomoc požádána.

MHK informuje havarijní komise nadřízeného stupně o stavu přípravy k ochraně zdraví, životů a majetku obyvatel města Brna, životního prostředí a majetku na území města Brna a předkládá jim návrhy na opatření jejichž realizace překračuje působnost a pravomoc MHK.

V průběhu vzniku rozsáhlé mimořádné události a rozsáhlé havárie průběžně informuje nadřízený orgán státní správy a jeho havarijní komisi o charakteru a rozsahu mimořádné

události a havárie, dopadech, přijímaných opatřeních, problémech potřebách. Trvale spolupracuje při aktivování havarijní komise nadřízeného.

MHK má povinnost zpracovat a předložit nadřízenému orgánu státní správy závěrečnou správu o likvidaci následků a návrhy na další odstraňování škod s rozбором příčin a návrhem na přijetí účinnějších opatření pro případ opakování mimořádné události.

#### Zajištění činnosti MHK

MHK vychází ve své činnosti z platné legislativy, statutu Městské havarijní komise, schválených dokumentů orgánů státní správy a samosprávy, základních a ostatních složek IZS, tj. složek působících při záchranných a likvidačních pracích, při odstraňování následků. Dále vychází z uzavřených dohod mezi jednotlivými organizacemi a doporučeními nadřízeného orgánu státní správy a jeho havarijní komise.

K realizaci přijatých rozhodnutí využívá vytvořený integrovaný záchranný systém města Brna, který představuje souhrn vazeb mezi základními složkami a dalšími záchrannými, pohotovostními, odbornými a ostatními silami sil a prostředky při provádění záchranných a likvidačních prací a odstraňování následků, dislokovaných na území města Brna.

## **6 ROZBOR HAVARIJNÍHO PLÁNU MĚSTA BRNA<sup>3</sup>**

### **6.1 Rozdělení havarijního plánu**

Členění, obsah a způsob zpracování Havarijního plánu města Brna odpovídá vyhlášce Ministerstva vnitra č. 328/2001 Sb., kterou se stanoví podrobnosti k zabezpečení IZS.

Havarijní plán města Brna je tvořen třemi základními částmi. V první, informační části je popsána charakteristik a města, jednotlivé druhy havárií zjištěné analýzou rizik. Dále Havarijní plán pojednává o haváriích přesahujících hranice města a haváriích šířících se z jiných okresů.

Další, operativní část popisuje síly a prostředky potřebné k likvidaci havárií a mimořádných událostí. Dále popisuje způsob vyrozumění o haváriích a mimořádných událostech, předávání informací, řízení zásahu, spojení, monitoring, havarijní informační systém, způsob asanace jednotlivých druhů havárií.

Třetí část Havarijního plánu města Brna řeší druhy plánů konkrétních činností. Tato část je uložena ve zvláštní složce. Druhy plánů jednotlivých činností se rozumí:

- traumatologický plán,
- dokumentace plošného pokrytí jednotkami požární ochrany,
- poplachový plán IZS,
- plán varování obyvatelstva,
- plán ukrytí obyvatelstva,
- plán individuální ochrany obyvatel,

- plán evakuace obyvatelstva,
- plán nouzového přežití obyvatelstva,
- povodňový plán města Brna,
- plán mimořádných veterinárních opatření,
- plán veřejného pořádku a bezpečnosti,
- plán ochrany kulturních památek,
- informace podávané obyvatelstvu o zabezpečení havarijní připravenosti a o žádoucím chování obyvatelstva při vzniku havárie.

### 6.1.1 První část Havarijního plánu města Brna

V této části je město Brno charakterizováno geograficky, demograficky a klimaticky. V jedné z kapitol první části je rovněž charakterizována infrastruktura.

*Geografická charakteristika* popisuje polohu města výhodnost jeho umístění, celkovou plochu města, pokrytí zemědělsky i nezemědělsky využitou půdou. Udává nadmořskou výšku a výšku hladiny řek protékajícím územím města Brna. *Geologická charakteristika* (stavba) popisuje z jakých geologických celků se podloží pod městem skládá. Je zde popisováno složení hornin v různých městských částech. *Geomorfologická charakteristika* poukazuje na reliéf krajiny a na možnosti zásahu jednotek při jakékoliv mimořádné události v období míru i za válečného stavu. Poukazuje na výrazné vrcholy Brna a jeho okolí a naopak na výrazné nížiny. *Ve vodopisné části* přibližuje hlavní toky Brna, vodní nádrže a jejich základní technické údaje. V této kapitole jsou rovněž popsány půdní druhy na území města a rizikové faktory sesuvů, povodní, lesních požárů, průlomových vln, zemětřesení a vulkanické činnosti.

*Demografická charakteristika* města Brna. Tato kapitola poukazuje na celkový počet obyvatel ve městě, na hustotu, migraci, věkovou strukturu. Provádí rozbor správního členění. Poukazuje na zvláštní postavení Brna, jako statutárního města. Přibližuje jeho členění na jednotlivé městské části a popisuje vymezení kompetencí města a městských částí.

*Klimatická charakteristika* města Brna. V této kapitole je popisováno v jakém podnebním pásmu se město Brno nachází. Popisuje výskyt srážek v průběhu roku. Zdůrazňuje roční maxima i minima dešťových i sněhových srážek a teplot ovzduší. Rovněž jsou zde uvedeny výkyvy, rychlosti a směry větrů vyskytujících se v průběhu roku.

*Infrastruktura města Brna* Tato stať se věnuje silniční síti města Brna. Popisuje nutnost dokončení velkého městského okruhu. Popisuje typy vozovek, výstavbu rychlostní komunikace a rozhodující vliv velkých nákupních středisek na budování a rozšiřování dopravní infrastruktury ve městě. Dále je zde popisována důležitost železniční dopravy, brněnského železničního uzlu a nutnosti jeho přestavby. Rovněž popisuje základní druhy městské hromadné dopravy a přepravní kapacitu za krizové situaci v mírovém stavu a lodní dopravu jako součást městské hromadné dopravy. Také je tady zmíněna důležitost letecké dopravy a dopravního letiště, které je druhé největší v republice.

Není opomenuta ani energetická síť, základní údaje o ní, adresy základních transformačních stanic a největších odběratelů, výroby elektrické energie. Dále je v této části havarijního plánu zmíněno vodní hospodářství. Zdroje pitné vody pro město Brno a popis kanalizační sítě města Brna.

Tato část havarijního plánu popisuje jednotlivá druhy možných mimořádných havárií, které se mohou vyskytnout na území města Brna. Pravděpodobnost výskytu mimořádné události, možný rozsah, ohrožení obyvatelstva, možné škody možné následně vyvolané havárie, zásady likvidace havárií potřebné množství sil a prostředků na likvidaci havárie.

*Vichřice* V kapitole vichřice je řešeno místo možného výskytu této mimořádné události v oblasti Brna jsou to nejčastěji vyvýšená místa některých městských částí jako jsou Líšeň, Vinohrady, Slatina, Kohoutovice, Kamenný vrch. Popisuje významná nejvíce ohrožená místa, převážně rozvody elektrického nadzemního vedení. Také četnost výskytu, rychlostí a směru větru a to v půlročních, ročních dvouletých, pětiletých, desetiletých, dvacetiletých, a padesátiletých intervalech. Možný rozsah škod vzniklých vlivem vichřice například výpadek provozu čerpacích stanic odpadních vod, kdy hrozí kontaminace území, hrozba přerušení dodávky elektrické energie. Kapitola mimo jiné řeší možné ohrožení obyvatelstva zavalením padajícími částmi, zhoršením životních podmínek, požárem. Rovněž řeší škody, které může silný vítr způsobit a následně vyvolané havárie způsobené tímto živlem, potřebné množství sil a prostředků potřebných k likvidaci havárie a zásady její likvidace.

*Kalamitní výskyt sněhových srážek* Kalamitní sněhové srážky podle Havarijního plánu se ve městě Brně vyskytují velice zřídka. Pravděpodobnost možného výskytu je měřena na letišti v Tuřanech a Havarijní plán ji udává za posledních 34 let. V této kapitole je rovněž řešen možný rozsah v závislosti na čase a dalších podmínkách. Možné snížení celkové průchodnosti komunikací vlivem velkého množství sněhu, zasněžení požárních hydrantů. Vlivem velkých mrazů a vznikající námrazy může dojít k přetržení elektrického vedení. V důsledku těchto událostí dle havarijního plánu může dojít k ohrožení obyvatelstva například zlomením stromů, přetržení elektrického a telefonního vedení, větší výskyt úrazů. Rovněž jsou v této kapitole řešeny možné škody, následně vyvolané havárie, jejich likvidaci a potřebné množství sil a prostředků k jejich likvidaci.

*Zemětřesení* Dle Havarijního plánu města Brna není možno přesně stanovit místo nejpravděpodobnějšího ohrožení. Pravděpodobnost výskytu se nacházejí v okrajových horských oblastech Českého masívu, v oblasti Jeseníků, na moravsko-slovenské hranici v Karpatech a středním Pováží. V této kapitole je také zmíněno, že na území Brna v minulosti již k zemětřesení došlo a to 29. června 1950, 15. září 1950, 9. května. 1951 a 15. října. 1951. V této kapitole je také zmíněn možný rozsah zemětřesení a v návaznosti na jeho síle i možnou paniku mezi obyvatelstvem ze zcela neznámého jevu a také škody, které různá intenzita může způsobit. Také je zde řešeno možné ohrožení obyvatelstva, které při silnějších otřesech může být značné. Škody na majetku možné následně havárie, zásady likvidace havárií a potřebné množství sil a prostředků na likvidaci této mimořádné události hodnotí Havarijní plán v případech větší intenzity otřesů jako značné.

*Sesuvy půdy a skal* V této kapitole je uvedeno, že ve městě Brně se vyskytují tři typy územních prostředí, které mohou za mimořádně nepříznivých klimatických podmínek způsobit mimořádné události v důsledku sesuvů. Četnost sesuvu lze jen těžko definovat

číselnou hodnotou. I tato kapitola popisuje možný rozsah v závislosti na čase a dalších podmínkách. Ohrožení obyvatel je definováno zraněním nebo zavalením osob, přerušáním dodávek energií, možnými výbuchy například poškozeným plynovým potrubím. Rovněž jsou v Havarijním plánu definovány možné škody následkem sesuvu, možné následně vyvolané havárie, zásady likvidace a potřebné množství sil a prostředků potřebných k likvidaci této mimořádné události.

*Napadení přírodními škůdci* Havarijní plán popisuje několik míst možného výskytu škůdců. Sklárky komunálního odpadu, prostor spalovny komunálního odpadu, ve staré zástavbě v některých městských částech zahrádkářské kolonie a městských parcích a v lokalitách létajícího hmyzu, například nádrže, kaliště, místa se stojatou vodou. Dále tato kapitola řeší pravděpodobnost výskytu ve městě Brně. Možný rozsah při přemnožení přírodních škůdců v závislosti na čase a jiných okolnostech. Ohrožení obyvatelstva onemocněním v důsledku nákazy, možné škody způsobené nedostatkem pro život důležitých potravin, znečištěním vody a nákazou zvířat. Také jsou zde řešeny zásady likvidace havárie a určení potřebných množství sil a prostředků nutných k likvidaci následků této mimořádné události.

*Rozsáhlé znečištění životního prostředí* Mimořádné události rozsáhlým znečištěním životního prostředí je v havarijním plánu věnována poměrně podrobná kapitola. Místo možného výskytu hrozí téměř na celém území města Brna. Možný rozsah je dle havarijního plánu veliký. Vzhledem k dlouhodobému znečišťování přírody se příroda dostala do situace, kdy se nestačí vyrovnávat z množstvím přírodních změn. Ukládání odpadů na sklárky, chemickými postřiky plodin, nadměrnému zvyšování automobilové dopravy a průmyslu dochází k zvětšenému výskytu civilizačních chorob a různých závažných onemocnění. Rozsáhlá znečištění životního prostředí na území města Brna jsou zaviněna především starými zátěžemi, ropnými haváriemi, chlorovanými uhlovodíky, kyanidy a agresivní chemikálie. Tato kapitola rovněž uvádí možné škody, možné následně vyvolané havárie vlivem ekologické katastrofy, zásady likvidace havárie na základě konkrétní situace a také potřebné síly a prostředky k likvidaci těchto katastrof.

*Nedostatek vody* Havarijní plán také řeší možnost mimořádné události z důvodu nedostatku především pitné vody nedostatkem srážek nebo zamořením zdrojů. Na obou hlavních tocích ve městě Brně se v minulosti projevil výrazný úbytek vody vlivem zmenšených vodních srážek. Toto zmenšení vodních srážek vyvolalo snížení průtoku v řekách a snížení vydatnosti podzemních vodních zdrojů. Dle havarijního plánu však nikdy nedošlo ke kritickému nedostatku vody, musela však být přijata opatření k omezení odběru z městské sítě a zejména zastaven odběr vody k zalévání zahrádek a mytí motorových vozidel. V této kapitole je uveden přehled bezesrážkových period, možný rozsah škod v závislosti na různých faktorech a jejich délce, ohrožení obyvatel, možné škody, možné následně vyvolané havárie, zásady likvidace havárie a potřebné množství sil a prostředků k likvidaci havárie.

*Výbuchy* V této kapitole jsou specifikována místa možného hrozícího výbuchu, pravděpodobnost výskytu, která je podrobně popsána v tabulce s přehledem míst s rizikem vzniku výbuchů v městě Brně. Jsou to převážně firmy používající různé rizikové látky, čerpací stanice a čerpací stanice LPG. Jako v předchozích kapitolách je zde specifikován možný rozsah škod, ohrožení obyvatel, možné škody následkem výbuchů, možné následně

vyvolané havárie, zásady jejich likvidace a potřebné množství sil a prostředků potřebných k likvidaci.

*Únik nebezpečných chemických látek* Tato kapitola řeší možnost úniku nebezpečných látek. Místo možného výskytu popisuje přehledovou tabulkou podniků skladujících nebezpečné chemické látky nebo škodlivé kapalné látky s rizikem výronu nebezpečné plynné fáze. Také je zde uvedena mapa možného dosahu a šíření nebezpečných látek v závislosti na čase a dalších podmínkách. Jako modelová situace byla použita firma ROVNER na Masné ulici a nebezpečná látka 2,3 t amoniaku. Je zde také řešeno jaké by bylo ohrožení obyvatel, výskyt možných škod, potřebné množství sil a prostředků k jejich likvidaci a zásady likvidace.

*Nehody v silniční dopravě* Jako další možné mimořádné události v Havarijním plánu jsou popsány nehody v silniční dopravě na území města Brna. Místa možného výskytu, pravděpodobnost. Možný rozsah specifikuje v závislosti na čase a dalších podmínkách. Jsou to usmrcení osob účastnících se nehod, zranění většího počtu osob, vznik požárů, zablokování komunikací, omezení dopravy, výbuch s ničivými následky, výron přepravované nebezpečné škodliviny, kontaminace osob a okolí, poškození silničních a drážních služeb. Dále Havarijní plán popisuje zásady likvidace těchto havárií a potřebné množství sil a prostředků k jejich likvidaci.

*Nehody v železniční dopravě* K železniční nehodě podle Havarijního plánu města Brna může dojít v libovolném místě kolejové trati, největší pravděpodobnost výskytu je v železničních stanicích. Může docházet ke druhotným haváriím a to při havárii v nákladní železniční dopravě při manipulaci a přepravě nebezpečných látek. Dále je v této kapitole popisována možnost ohrožení obyvatelstva v důsledku železniční havárie způsoby likvidace škod a potřebné síly a prostředky k jejich likvidaci.

*Nehody v letecké dopravě* Tato kapitola popisuje výskyt možných havárií v letecké dopravě na území města Brna. Ve městě Brně jsou dle Havarijního plánu dvě nejkritičtější zdroje možných leteckých nehod. Jedním z těchto zdrojů je letiště v Brně Tuřanech. Druhým zdrojem jsou různé heliporty pro přistání vrtulníků, například úrazová nemocnice, nemocnice v Bohunicích, dvě sportovní letiště využitelná pro přistání vrtulníků. Jsou to Brno-Černovice a Brno-Medlánky. V další části této kapitoly je popsána možnost rozsahu leteckých havárií na území města Brna, ohrožení obyvatel v důsledku letecké havárie, možné škody, a potřebné síly k jejich likvidaci.

*Nehody ve vodní dopravě* Dle Havarijního plánu města Brna je místo možného výskytu vodní dílo Brněnská přehrada. Možný rozsah havárie je odvozen od počtu přepravovaných osob na jednotlivých plavidlech. Vzhledem k pravidelnému letnímu provozu parníků Havarijní plán udává v přehledové tabulce maximální počet přepravovaných osob na jednotlivých parnicích. Rovněž udává zásady likvidace a potřebné množství sil potřebných k likvidaci možné nehody.

*Rozsáhlé poruchy v energetických sítích* V této kapitole je popsána možnost rozsáhlých poruch v energetických sítích. Místa možného výskytu, seznam transformoven, rozvodů, plynovodů, přehled nejvýznamnějších odběratelů elektrické energie a plynu na území města Brna. Rovněž je zde popisována pravděpodobnost výskytu. Tato může nastat při živelních pohromách, technických technologických haváriích, poruchách způsobených obsluhou

rozvodů nebo lidskou činností. Tato kapitola rovněž popisuje možný rozsah havárie, ohrožení obyvatel, možné škody, zásady likvidace a potřebné množství sil a prostředků k likvidaci havárie.

*Havarijní znečištění vod* Havarijní plán města Brna popisuje, že k havarijnímu znečištění vod může dojít velmi náhle a nastane nutnost stoprocentního odstavení zdroje. K havarijnímu znečištění vod může dojít kontaminací půdy škodlivinami z odpadů, čistírenských kalů, havárie v silniční dopravě, erozními a zemědělskými splachy, úniky látek podnikových nebo komunálních kanalizací, povodní. Podle havarijního plánu dochází ke znečištění vod nejen ve městě Brně, ale i v celé ČR poměrně často. Ohrožení obyvatelstva při znečištění vod tkví ve výrazném zhoršení životních podmínek vlivem absolutního nedostatku vody. I likvidace škod prostředky a síly nutné k likvidaci tohoto typu havárie jsou značné.

*Destrukce budov a zařízení* Dalším bodem Havarijního plánu města Brna je možná mimořádná událost vzniklá vlivem destrukce budov a zařízení. Tato kapitola popisuje způsob možnosti vzniku destrukce budov a zařízení. K tomu dochází zejména při porušení technologických postupů při zakládání a výstavbě nových objektů. Pravděpodobnost výskytu ve městě Brně je ve více lokalitách. Prakticky tam, kde probíhá výstavba. Následkem destrukce může dojít k dílčím rozrušením staveb. Pád trosek staveb může dle Havarijního plánu ohrozit zranit nebo usmrtit osoby vyskytující se v okolí. Může dojít k poškození dalšího majetku, zablokování komunikací a znečištění životního prostředí. V odstavci zásady likvidace havárií a potřebného množství sil a prostředků je popsán způsob likvidace a využití sil k likvidaci havárie.

*Mimořádně rozsáhlý požár* V této kapitole jsou specifikována místa možného výskytu požárů. V tabulce je uveden přehled čerpacích stanic s údajem o množství a typu skladované látky. V další tabulce jsou specifikovány podniky na území měst Brna, které disponují s rizikovými látkami jejich množství a způsob uložení. Rovněž tato kapitola udává množství zásahů při likvidaci havárií v uplynulém období. Zásady likvidace a využití síly a prostředky k likvidaci.

*Rozsáhlá ohrožení zdraví lidí a onemocnění většího počtu osob* Podle Havarijního plánu města Brna jsou nejpravděpodobnější místa výskytu především školní a pracovní kolektivy, domovy důchodců a zařízení se společnými vývařovny. Příznivé podmínky pro hromadný rozvoj epidemií vznikají rovněž při mimořádných situacích spojené s omezenou možností hygieny. Dle Havarijního plánu infekční onemocnění, bakteriální, virová a parazitární nadále ohrožují velké skupiny lidstva. Ohrožení obyvatelstva je v tomto případě hromadným onemocněním, i smrtelným po infekční nebo virové nákaze. Zásady likvidace, využití sil a prostředků je kromě stálých zásad jako jsou varování obyvatel, vydání pokynů, také zásady na základě konkrétní události.

*Onemocnění či ohrožení zvířat* Tato kapitola popisuje možnost výskytu hromadného onemocnění zvířat. Jedná se převážně o skot psy a kočky, drobné domácí zvířectvo (slepice, králíci). V kanalizačních a v blízkosti zdrojů potravy se vyskytují krysy a potkani, kteří mohou být zdrojem šíření různých nákaz a onemocnění s přenosem na lidi. Možný rozsah je podle Havarijního plánu značný a doba trvání likvidace těchto nakažlivých onemocnění je i několik týdnů. Pro obyvatelstvo jsou infekční choroby zvířat nebezpečné z důvodu možného přenosu. Likvidace, síly a prostředky mohou být v některých případech značné.

## Shodná ustanovení havarijní připravenosti

Tato kapitola havarijního plánu města Brna popisuje strukturu organizace havarijní připravenosti města, včetně uvedení kompetencí jejich složek. Je zde popsána struktura jednotlivých složek integrovaného záchranného systému. Kapitola rovněž popisuje systém vyrozumění, varování a předávání informací v rámci organizace havarijní připravenosti. Jsou zde popsány typy tónů sirény varování obyvatelstva, uvedeny telefonní čísla linek tísňového volání a další možnosti předání tísňové zprávy.

### **Havárie šířící se z jiných okresů**

Havarijní plán města Brna řeší i možnost účasti integrovaného záchranného systému mimo území města Brna. Jedná se především pro případ vzniku nadprojektové havárie jaderné elektrárny Dukovany s následným únikem radioaktivních látek. Tato kapitola řeší i další možnosti havárií, které by mohli vzniknout mimo území města Brna, ale které by se účastnili i jednotky IZS města Brna. Jedná se například o nehody v silniční, železniční nebo letecké dopravě. Rovněž je zde řešen možný rozsah havárií v závislosti na čase a dalších podmínkách, zásady likvidace havárií a potřebné množství sil a prostředků na likvidaci havárie.

### **Havárie přesahující hranice města Brna**

Havarijní plán města Brna popisuje i možný vznik mimořádné události takového rozsahu, že havárie překročí hranice města. Jedná se především o nebezpečí výronu amoniaku z pivovaru Starobrnno a nehody v silniční a železniční dopravě. Jsou zde popsány také zásady likvidace těchto havárií potřebné množství sil a prostředků pro jejich likvidaci.

#### **6.1.2 Operativní druhá část - síly a prostředky k likvidaci havárií - složky IZS**

Tato kapitola popisuje základní složky IZS. K těmto složkám patří Hasičský záchranný sbor, Policie ČR a zdravotnická záchranná služba. U každé z těchto základních složek IZS jsou uvedeny místa dislokace pracovišť a útvarů, síly a prostředky, jimiž disponují, vybavení jednotek prostředky potřebnými k zásahu, odpovědnosti při zásahu, úkoly při likvidaci jednotlivých druhů havárií.

V další části této kapitoly jsou popsány ostatní složky IZS. Patří k nim Městská policie Brno, Armáda české republiky, další odborné a jiné složky, soukromé fyzické a právnické osoby.

Je zde řešena meziokresní pomoc a pomoc celostátní úrovně, pomoc poskytovaná sousedním okresům, pomoc, která může být poskytnuta z ostatních okresů a pomoc, která může být poskytnuta s celostátní úrovně.

#### **Systém vyrozumění o havárii a předávání informací**

Havarijní plán řeší také způsoby předání prvotní informace o havárii. Tyto zprávy na území města Brna přejímají všechna operační střediska záchranných složek IZS. Jsou zde popsány způsoby předání prvotní informace o havárii, systém následného předání této informace základním a ostatním složkám IZS, způsob informování primátora města Brna, poradního orgánu pro koordinovaný postup při likvidaci následků mimořádných událostí,

podávání informací o havárii sousedním okresním úřadům a dotčeným státním orgánům, sdělovacím prostředkům a veřejnosti.

### Řízení zásahu

V této kapitole jsou popsány jednotlivé úrovně řízení základních a ostatních složek IZS. Jsou to taktická úroveň řízení, operační úroveň řízení, strategická úroveň řízení. Dále jsou zde popsány kompetence k řízení zásahu, podmínky za nichž se předává řízení zásahu jiným složkám IZS, předávání informací o průběhu zásahu, způsoby řízení koordinovaného postupu primátorem města Brna a IZS v místě zásahu.

### Spojení a monitoring

V této kapitole je popsán způsob komunikace složek integrovaného záchranného systému, které zabezpečuje pro potřeby správních úřadů a základních složek IZS Ministerstvo dopravy a spojů. Jsou zde popsány telefonní spojení povodňové ochrany a vodohospodářské havárie, spojovací prostředky základních složek IZS v operačním systému. Kapitola také popisuje umístění, způsob provozování, vyhodnocování a využívání monitoringu. Jedná se převážně o monitoring životního prostředí a to na úseku monitorování radiační, chemické a meteorologické situace.

Způsoby asanace jednotlivých druhů havárií.

Tato kapitola popisuje vybrané podniky určené pro likvidace jednotlivých druhů havárií, odpovědnost za provedení sanace, složky provádějící sanaci, skládky a spalovny nebezpečných látek, sběrná střediska odpadu a orgány dozoru nad sanačními pracemi.

### **6.1.3 Třetí část Havarijního plánu města Brna**

V této části Havarijního plánu jsou specifikovány jednotlivé druhy plánů konkrétních činností (tyto plány jsou uloženy ve zvláštní složce):

- traumatologický plán: je uložen na Odboru zdravotnictví MMB, Odboru obrany MMB jako součást krizového plánu a u Hasičského záchranného sboru kraje Územní odbor Brno – město v havarijním plánu města Brna. Slouží především k bezprostřednímu využití činnosti Územního střediska záchranné služby Brno. Obsahuje systém zabezpečení zdravotnických opatření postiženým osobám. Jeho zpracovatel je Odbor zdravotnictví MMB,
- dokumentace plošného pokrytí jednotkami požární ochrany: je uložena na operačním středisku Hasičského záchranného sboru kraje územní odbor Brno – město a Odboru obrany MMB jako součást krizového plánu. Obsahuje ohodnocení katastrálních území významných objektů stupni a kategoriemi požárního nebezpečí a zabezpečení území požadovaným množstvím sil a prostředků jednotek požární ochrany podle charakteru požárního nebezpečí. Zpracovatelem dokumentace je HZS JmK – Územní odbor Brno-město,
- poplachový plán integrovaného záchranného systému: je uložen na operačním středisku Hasičského záchranného sboru kraje územní odbor Brno – město a odboru obrany MMB jako součást krizového plánu. Jako poplachový plán města IZS se využije požární

poplachový plán města Brna. Zpracovatelem dokumentace je HZS JmK – Územní odbor Brno-město a Odboru obrany MMB jako součást krizového plánu,

- plán varování obyvatelstva: je uložen na Odboru obrany MMB jako součást krizového plánu a u Hasičského záchranného sboru kraje územní odbor Brno – město v havarijním plánu města Brna. Obsahuje prostředky pro varování obyvatelstva, způsoby varování obyvatelstva o možném nebezpečí, druhy varovných signálů a jejich význam, předání činností o nutné činnosti obyvatelstva, způsoby informování o ukončení ohrožení a odpovědnost za provedení. Zpracovatel plánu je oddělení ochrany obyvatelstva HZS JmK – Územní odbor Brno-město,
- plán ukrytí obyvatelstva: je uložen na Odboru obrany MMB jako součást krizového plánu a u Hasičského záchranného sboru kraje Územní odbor Brno – město v havarijním plánu města Brna. Obsahuje zásady zabezpečení ukrytí, přehled úkrytů na území města podle typu a odpovědnost za provedení. Zpracovatel plánu je oddělení ochrany obyvatelstva HZS JmK – Územní odbor Brno-město,
- plán individuální ochrany obyvatel: je uložen na Odboru obrany MMB jako součást krizového plánu a u Hasičského záchranného sboru kraje Územní odbor Brno – město v havarijním plánu města Brna. Obsahuje prostředky individuální ochrany, včetně improvizovaných, místa uskladnění, systém výdeje prostředků pro individuální ochranu, systém zpětného přebírání prostředků pro individuální ochranu a odpovědnost za provedení. Zpracovatelem plánu je oddělení ochrany obyvatelstva HZS kraje – Územní odbor Brno-město,
- plán evakuace obyvatelstva: je uložen na Odboru obrany MMB jako součást krizového plánu a u Hasičského záchranného sboru kraje Územní odbor Brno – město v havarijním plánu města Brna. Obsahuje zásady provádění evakuace, předpokládané počty evakuovaných, zabezpečení evakuace, evakuační trasy, přehled míst ubytování, řízení evakuace a odpovědnost za provedení. Zpracovatelem plánu je oddělení ochrany obyvatelstva HZS JmK Územní odbor Brno-město,
- plán nouzového přežití obyvatelstva: je uložen na Odboru obrany MMB jako součást krizového plánu a u Hasičského záchranného sboru kraje Územní odbor Brno – město v havarijním plánu města Brna. Obsahuje nouzové ubytování, nouzové zásobování, nouzové zdroje pitné vody, nouzové základní služby obyvatelstvu, nouzové dodávky energií, organizování humanitární pomoci a odpovědnost za provedení. Zpracovatelem plánu je oddělení ochrany obyvatelstva HZS JmK Územní odbor Brno-město,
- povodňový plán města Brna: je uložen na Odboru vodního a lesního hospodářství a zemědělství MMB, Odboru obrany MMB jako součást krizového plánu a u Hasičského záchranného sboru kraje Územní odbor Brno – město v havarijním plánu města Brna. Zpracovatelem plánu je Odbor vodního a lesního hospodářství a zemědělství MMB
- plán mimořádných veterinárních opatření: je uložen na Městské veterinární správě, Odboru obrany MMB jako součást krizového plánu a u Hasičského záchranného sboru kraje Územní odbor Brno – město v havarijním plánu města Brna. Obsahuje přehled připravených mimořádných veterinárních opatření, způsoby provádění, síly a

prostředky k zabezpečení a odpovědnost za provedení. Zpracovatelem plánu je Městská veterinární správa Brno,

- plán veřejného pořádku a bezpečnosti: je uložen ne Městském ředitelství Policie ČR, na Odboru obrany MMB jako součást krizového plánu a u Hasičského záchranného sboru kraje Územní odbor Brno – město v havarijním plánu města Brna. Obsahuje způsob zabezpečení a činnost příslušných orgánů. Zpracovatelem plánu je Městské ředitelství Policie ČR,
- plán ochrany kulturních památek: je uložen na Odboru památkové péče MMB, Odboru obrany MMB jako součást krizového plánu a u Hasičského záchranného sboru kraje Územní odbor Brno-město v havarijním plánu města Brna. Obsahuje přehled kulturních nemovitých a movitých památek, způsob zabezpečení ochrany před účinky havárií, činnost příslušných orgánů a odpovědnost za provedení,
- informace podávané obyvatelstvu o zabezpečení havarijní připravenosti a o žádoucím chování obyvatelstva při vzniku havárie: je uložen na Odboru obrany MMB jako součást krizového plánu a u Hasičského záchranného sboru kraje Územní odbor Brno-město v havarijním plánu města Brna. Obsahuje stručný přehled rizik na území města a možné následky havárií, přiměřené informace o způsobu varování obyvatelstva a předávání dalších informací v případě vzniku havárie, přiměřené informace o připravených opatřeních k likvidaci následků havárií, přiměřené informace o požadovaném chování obyvatelstva při jednotlivých druzích havárií a vyhlášená opatření, přiměřené informace o zpracovaném Havarijním plánu města Brna a podrobnosti, kde mohou být získány další důležité informace pro obyvatelstvo

## 7 ZÁVĚR

Společenský a ekonomický rozvoj naší společnosti, s tím spojený růst národního hospodářství a jeho jednotlivých odvětví, rozvoj všech druhů průmyslu, zemědělství, techniky, automobilové, železniční a letecké dopravy, služeb a bydlení na jedné straně vedou ke zvyšování životní úrovně. Na straně druhé však přispívají vedle dalších faktorů ke stálému zvyšování rizik vzniku různých druhů mimořádných událostí jako jsou automobilové, železniční, letecké nehody, ekologické katastrofy při úniku látek při průmyslové výrobě a také hrozba přírodních katastrof.

Vzhledem k tomuto vývoji bylo velmi důležité, že po roce 1990 byly definovány požadavky na komplexní řešení problémů bezpečnosti, prevence a likvidace havárií a mimořádných událostí. Česká republika koncipovala zásady budování integrovaného záchranného systému nařízením vlády č. 246/1993 Sb. V roce 2000 byl uveden v platnost zákon č. 239/2000 Sb., který byl prvním zákonem komplexně řešícím problematiku integrovaného záchranného systému v naší republice.

Vznik integrovaného záchranného systému v naší republice představuje významný okamžik a předěl v řešení mimořádných událostí. Město Brno přístupem odpovědných orgánů

od samého začátku řešilo komplexně tuto situaci a vytvořila předpoklady pro vznik IZS města Brna v souladu se stanovenými zásadami definovanými v Usnesení vlády č. 246/1993 Sb.

V současné době má IZS města Brna vedle základních složek k dispozici dostatečné množství odborných a ostatních složek integrovaného záchranného systému, které jsou začleněny v systému vyrozumění a připraveny na vyžádání v případě potřeby poskytnout své síly a prostředky k činnosti v IZS. Vedle základních složek IZS, které jsou v nepřetržité pohotovosti a mají schopnost rychlého zásahu, jsou vybaveny moderní zásahovou technikou a disponují profesionálně vycvičenými příslušníky, obsluhami a osádkami zařízení a jednotkami. Na financování potřeb, modernizaci techniky a další činnosti jsou kladeny vysoké požadavky, které mohou v některých okamžicích překročit možnosti nadřízených orgánů a jsou pak buďto substituovány dotacemi z jiných zdrojů nebo jejich financování bývá odloženo na pozdější období. To však může mít v případě rozsáhlých nežádoucích událostí velmi negativní dopady, včetně nenahraditelných ztrát na životech a zdraví obyvatel. Je proto zájmem státních orgánů, představitelů samosprávy, pracovníků složek IZS a obyvatelstva věnovat pozornost všestranné podpoře a zabezpečení komplexu problémů ochrany a bezpečnosti společnosti a jejich obyvatel. Například obměna techniky u Hasičského<sup>8</sup> záchranného sboru Jihomoravského kraje neprobíhá v takovém rozsahu v jakém by bylo třeba. Rovněž vybavenost jednotlivých zdravotnických zařízení na území města Brna odděleními, na kterých by bylo možné při výskytu pandemie soustředit a izolovat větší množství nakažených obyvatel není možno považovat za dostačující. Po hrozbě pandemie „ptačí chřipky“ vyvolané virem  $H_5N_1$  v roce 2007 a při zcela nové hrozbě pandemie „prasečí chřipky“ vyvolané virem  $A/H_1N_1$  by bylo potřebné taková oddělení, alespoň ve fakultních nemocnicích zřídit. Například městská nemocnice Söder ve Švédsku byla takovýmto oddělením vybavena již v roce 1999<sup>4</sup>. Lze předpokládat, že v budoucnosti hrozba pandemií neustane převážně z důvodu rozvoje letecké dopravy a velké migrace obyvatel a zboží a s tím spojeného šíření nákazy velice jednoduše mezi jednotlivými kontinenty.

Je zřejmé, že je potřebné v této souvislosti věnovat rovněž zvýšenou pozornost vzdělávání a informovanosti obyvatelstva, věnovat pozornost osvětě mezi občany a to již od útlého věku ve školkách i na základních, středních, ale i vysokých školách. Při šíření osvěty je nutno využít všech moderních možností, například internetu nebo sdělovacích prostředků. Ke škodě věci je dřívější zrušení výuky branné výchovy na základních a středních školách, stejně jako zrušení dalších forem vzdělávání obyvatel v produktivním a postproduktivním věku. Je potřeba věnovat pozornost přípravě profesionálních pracovníků zařazených ve složkách IZS, pracovníků státní správy a samosprávy, kteří řeší otázky obrany a ochrany, výuce odborníků v oblasti ochrany obyvatelstva a krizového řízení. Jednotlivé university, zejména technického zaměření mají předpoklady k zavedení potřebných oborů a měly by zvážit možnost rozšíření studijních oborů o výše uvedenou oblast. Vedle teoretické průpravy je nutná i praktická příprava, včetně procvičování všech činností, od nejjednodušších po komplexní cvičení. Je zapotřebí organizování společného výcviku všech, nejen základních složek integrovaného záchranného systému a následný rozbor chyb a nedostatků na všech úrovních. Při pořádání cvičení je zapotřebí zkoušet řešit zásahy u nejrůznějších druhů mimořádných událostí a to při zapojení všech složek integrovaného záchranného systému. Dle mého názoru je třeba do základních složek integrovaného záchranného systému zařadit i Armádu České republiky. Z historie totiž dobře víme, že při každé mimořádné události většího rozsahu, např. povodně v roce 1997 a 2002, Armáda České republiky musela být povolána a byla nedílnou součástí,

jak přímo při řešení mimořádné události, tak při následné likvidaci jejich následků. Existence obecní (městske) policie a její zapojení do řešení jednotlivých úkolů v rámci IZS vyvolává otázku, zda by nebylo vhodné legislativně vyřešit její začlenění do základních složek IZS, samozřejmě tam, kde je zřízena a má k tomu předpoklady personální, materiální a další..

Je také třeba pamatovat na nutnost vybavení alespoň základních složek IZS dostatečnými silami a prostředky pro likvidaci jednotlivých havárií většího rozsahu nejen přímo na teritoriu města Brna. Je totiž z praxe známo, že jednotky menších měst a vesnic nejsou samy schopny řešit mimořádné události většího rozsahu. V těchto případech musí zasáhnout jednotky působící na teritoriu města Brna.

Události, ať se jednalo o živelní pohromy či havárie a mimořádné události způsobené člověkem, které způsobily ztráty na životech a poškození zdraví osob, materiálové škody nebo poškození složek životního prostředí byly dosud v dostatečné míře zabezpečeny silami a prostředky základních a ostatních složek IZS. V případech zvýšené potřeby byly využity síly a prostředky z okolních regionů, či složek IZS jiných měst a obcí. Vzhledem k dosavadním výsledkům společné spolupráce všech složek integrovaného záchranného systému a při stálém rozvoji společnosti lze říci, že vytvoření tohoto systému bylo správnou volbou a do budoucna bychom měli jeho další rozvoj, včetně naplnění opodstatněných požadavků na zabezpečení jednotlivých složek IZS. Na současném, dobrém stavu v oblasti bezpečnosti, obrany a ochrany, IZS města Brna má svůj podíl i Fakulta chemická VUT v Brně, která od samého počátku spolupracuje s orgány státní správy a samosprávy města Brna a v neposlední řadě se podílí na vzdělávání odborníků v graduálním studiu a celoživotním vzdělávání.

## 8 LITERATURA

1. Statistická ročenka 2008 Česká republika, Hasičský záchranný sbor České republiky, [www.hzscr.cz](http://www.hzscr.cz), [on line], [cit. 14. dubna 2009],
2. Oficiální stránky Magistrátu města Brna, <http://www.brno.cz/>, geografické údaje a obyvatelstvo [on line], [cit. 7. dubna 2009]
3. Havarijní plán města Brna, rok 2002
4. Doc. Ing. Ivan Mašek, CSc.: K některým problémům prevence a likvidace havárií a budování integrovaného záchranného systému Brněnské sídelní regionální aglomerace, Brno 1999. Habilitační práce na Fakultě chemické Vysokého učení technického v Brně.
5. Usnesení vlády č. 246/1993 Sb.
6. Zákon č. 239/2000 Sb. o integrovaném záchranném systému a o změně některých zákonů
7. Hasičský záchranný sbor České republiky, <http://hzscr.cz/>, statistická ročenka 2002 - 2008 [on line], [cit. 14. dubna 2009]
8. Hasičský záchranný sbor České republiky, <http://hzscr.cz/>, technika [on line], [cit. 20. dubna 2009]
9. Oficiální stránky Policie České republiky, <http://www.policie.cz/>, o nás [on line], [cit. 21. dubna 2009]
10. Oficiální stránky Zdravotnické záchranné služby města Brna, <http://www.zzsjmck.cz/>, základní informace [on line], [cit. 23. dubna 2009]
11. Hasičský záchranný sbor města Brna, <http://www.firebrno.cz/>, O nás [on line], [cit. 25. dubna 2009]
12. Fleissig P.: System pro prevenci a likvidaci mimořádných událostí zejména průmyslových havárií, Brno, 2002. 98. s. Disertační práce na Fakultě chemické Vysokého učení technického v Brně na Ústavu chemie a technologie ochrany životního prostředí. Vedoucí doktorské práce doc. Ing. Ivan Mašek, CSc.
13. Zeman, M. – Mika, O., J. : *Integrovaný záchranný systém*, Vysoké učení technické v Brně, Brno 2007, ISBN 978-80-214-3448-6, Brno 2007.
14. Šenovský, M. – Adamec, V. – Hanuška, Z.: *Integrovaný záchranný systém*, Sdružení požárního a bezpečnostního inženýrství, ISBN 80-86634-65-5, Ostrava 2005.
15. Mašek, I. – Mika, O., J. – Zeman, M.: *Prevence závažných průmyslových havárií*, Vysoké učení technické v Brně, ISBN 80-214-3336-1, Brno 2006.
16. Zeman, M. – Mika, O., J. : *Ochrana obyvatelstva*, Vysoké učení technické v Brně, ISBN 978-80-214-3449-3, Brno 2007.

## 9 POUŽITÉ ZKRATKY

IZS.....	Integrovaný záchranný systém
HZS.....	Hasičský záchranný sbor
PČR.....	Policie České republiky
ZZS JmK.....	Zdravotnická záchranná služba Jihomoravského kraje
MU.....	Mimořádná událost
ÚO.....	Územní odbor
ČSAD.....	Česká automobilová doprava
AČR.....	Armáda České republiky
CO ČR.....	Civilní obrana České republiky
OS.....	Operační středisko
MHK.....	Městská havarijní komise