

VYSOKÉ UČENÍ TECHNICKÉ V BRNĚ

BRNO UNIVERSITY OF TECHNOLOGY

FAKULTA ARCHITEKTURY

FACULTY OF ARCHITECTURE

ÚSTAV URBANISMU

DEPARTMENT OF URBAN DESIGN

PŘÍBĚH VĚZENÍ

PRISON STORY

DIPLOMOVÁ PRÁCE

MASTER'S THESIS

AUTOR PRÁCE

AUTHOR

Bc. Dominika Štefková

VEDOUCÍ PRÁCE

SUPERVISOR

Ing.arch. MArch Jan Kristek, Ph.D.

BRNO 2022

Zadání diplomové práce

Číslo práce: FA-DIP0053/2021
Ústav: Ústav urbanismu
Studentka: **Bc. Dominika Štefková**
Studijní program: Architektura a urbanismus
Studijní obor: bez specializace
Vedoucí práce: **Ing.arch. MArch Jan Kristek, Ph.D.**
Akademický rok: 2021/22

Název diplomové práce:

Příběh vězení

Zadání diplomové práce:

Práce se bude zabývat chátrajícím objektem věznice v Uherském Hradišti. Objekt je spojen s bývalým justičním palácem, kde nyní sídlí Střední uměleckoprůmyslová škola. Za zdmi pozemku se nachází areál s pohnutou minulostí. Během protektorátu zde byli věznění a mučení odpůrci fašismu a později lidé nepohodlní komunistickému režimu.

Areál je také neoklasicistní kulturní památkou postavenou v 19. století. A potenciálně důležitým orientačním bodem ve městě. Nachází se v těsné blízkosti historického centra a je tak jeho nedílnou součástí. Na druhou stranu místo, vzhledem k zchátralému stavu budov, jako by ve městě neexistovalo.

Budova věznice od šedesátých let chátrá a neprosadil se ani jeden z návrhů na její využití. Zajímavé je, jak se postupem času mění vnímání areálu. Od věznice, přes obchodák, internát, opět věznice až k muzeu.

Práce bude vycházet z předpokladu, že příběhy, které okolo budov vytváříme, jsou stejně důležité jako architektura sama. Stigmatizované budovy jsou odrazem lidského selhání, ale právě proto by neměly být „umlčeny“. Projekt se bude zabývat architekturou a příběhy o ní s cílem začlenit areál věznice zpět do města.

Rozsah grafických prací:

Úkol bude sestávat ze standardních projektových částí: stanovení teoretických východisek, analýzy a návrhu.

- Analytická část
- Situace
- Situace širších vztahů 1:5000 – 1:1000
- Půdorysy, řezy, pohledy 1:500 – 1:200
- Perspektiva / vizualizace / axonometrie
- Architektonický model
- Průvodní zpráva

Seznam literatury:

- FOUCAULT, Michel. Discipline and Punish: The Birth of the Prison. New York: Vintage Books, 1995, 333 s. ISBN 0679752552.

- BUDEN, Boris. Konec postkomunismu: od společnosti bez naděje k naději bez společnosti. V Praze: Rybka, 2013. ISBN 9788087067703.

- ČOUPEK, Jiří et al. Uherské Hradiště: královské město na řece Moravě. Uherské Hradiště: Město Uherské Hradiště, 2007. 492 s. ISBN 978-80-239- 9873-3.

- HLADÍK, Ondřej. Plány na využití bývalé věznice v Uherském Hradišti, Historická penologie 12, č. 1 (2014), s. 72–79.

- VÍTKOVÁ, Kateřina. Projekt nového využití bývalé věznice v Uherském Hradišti. Ostrava, 2011. Diplomová práce. Vysoká škola báňská – Technická univerzita Ostrava, Ekonomická fakulta, Katedra regionální a environmentální ekonomiky. Vedoucí práce Ing. Renáta Václavková.

- ZÁMEČNÍK, Jan. Dějiny věznice v Uherském Hradišti Období do roku 1945. Brno, 2014. Diplomová práce. Masarykova univerzita v Brně, Filozofická fakulta, Historický ústav. Vedoucí práce PhDr. Libor Vykoupil, Ph.D.

- ČÍŽOVÁ, Petra. Politická perzekuce na jihovýchodní Moravě v letech 1948- 1953. Olomouc, 2013. Dipl. práce (Mgr.). Univerzita Palackého v Olomouci, Filozofická fakulta

- LUŽOVÁ, Michaela. Věznice v Uherském Hradišti – využití potenciálu místa pro plánovanou muzejní instituci. Brno, 2018. Diplomová práce. Masarykova univerzita v Brně, Filozofická fakulta. Ústav archeologie a muzeologie. Vedoucí práce Mgr. Lucie Jagošová, DiS.

- PIJÁČEK, Petr. Uherskohradištská věznice v pamětech vězňů jako prostor pro sociální pedagogiku: návrh aplikace pro potřeby edukační praxe. Diplomová práce. Brno: Masarykova Univerzita, Fakulta pedagogická, Katedra sociální pedagogiky, 2013. 67 l., 111 l. příl. Vedoucí práce Mgr. Radim Šíp, Ph.D.

- MITÁČKOVÁ, Renáta. Každodenní život ve věznici Uherské Hradiště v letech 1950 - 1955 ve vzpomínkách bývalých vězňů. Praha, 2011. Bakalářská práce. Univerzita Karlova, Fakulta humanitních studií, Studium humanitní vzdělanosti - Historický modul. Vedoucí práce Tuček, Jan.

Termín zadání diplomové práce: 14.2.2022

Termín odevzdání diplomové práce: 9.5.2022

Diplomová práce se odevzdává v rozsahu stanoveném vedoucím práce; současně se odevzdává 1 výstavní panel formátu B1 a diplomová práce v elektronické podobě.

Bc. Dominika Štefková
student(ka)

Ing.arch. MArch Jan Kristek,
Ph.D.
vedoucí práce

doc. Ing. arch. Karel Havlíš
vedoucí ústavu

V Brně dne 14.2.2022

Ing.arch. MArch Jan Kristek,
Ph.D.
děkan

ČESTNÉ PROHLÁŠENÍ

Prohlašuji, že jsem diplomovou práci na téma “Příběh vězení” vypracovala samostatně. V Brně dne 8.5.2022

PODĚKOVÁNÍ

Ráda bych tímto poděkovala vedoucímu práce, Ing. arch. MArch Janu Kristkovi Ph.D. a Ing. arch. Jaroslavu Sedlákovi za kvalitní vedení diplomové práce. Za mimořádně přínosné konzultace dále děkuji Anně Stránské.

Analytická část

Historie

Uherské Hradiště se nachází ve Zlínském kraji a bylo založeno na konci 13. stol. Přemyslem Otakarem II. Po reorganizaci politické správy a soudnictví v roce 1855 se Uherské Hradiště stalo sídlem krajského soudu. O dvacet pět let později bylo rozhodnuto o novostavbě justičního paláce s věznicí. Podnět na novostavbu byl motivován nevyhovujícími prostory věznice tehdy umístěné ve Františkánské ulici, a nevhodným rozdělením soudu do dvou budov. Justičnímu areálu byla vyčleněna plocha hned za pásem městských hradeb. Již v katastru z roku 1873 je na tomto místě vyhrazená plocha pro budoucí stavbu „Bauplatz“ (staveniště). Současně s věznicí vznikalo také dnešní Palackého náměstí. Roku 1891 započala stavba nové věznice. Shodou náhod tento rok vyhořela i stávající věznice ve Františkánské ulici. Stavba byla dokončena a uvedena do provozu roku 1897.

První nelidské zacházení zažili lidé, kteří zde byli vězněni v roce 1920, a to účastníci Hodonínské Prosinčové generální stávky. Během období druhé světové války využívalo věznici gestapo. Mnoho vězňů zde bylo týráno a přepravováno do koncentračních táborů nebo do jiných věznic, nejčastěji do Brna.

Po válce v rámci retribučních soudů bylo na vězeňském nádvoří popraveno přibližně 40 osob. Nejdramatičtější éra věznice přichází po válce. V padesátých letech zde byli vězněni odpůrci režimu. Lidé zde byli nelidsky týráni celé desetiletí, dokud provoz věznice nebyl ukončen.

Od šedesátých let věznice nemá využití. Její části se dočasně obývala škola, školní družina, sklady nebo archiv. Do budovy justičního paláce se v roce 1964 nastěhovala Střední uměleckoprůmyslová škola, která tady sídlí dodnes. Její součástí je také „Franklovka“ (secesní dům lihovarníků), kde mělo své sídlo StB a praktkovalo zde vyslychání za pomoci elektrického proudu.

V roce 1973 se areál věznice zmenšuje přibližně na polovinu, kdy je většina vězeňské zahrady využita na výstavbu nového autobusového nádraží.

Roku 1994 město areál věznice prodává státu. Roku 2030 by věznice měla být znovu využívána jako sídlo státních institucí a počítá se vybudováním Muzea totality.

Stručný úvod

Věznice ještě donedávna byly tajnou institucí a o tom, co se dělo za jejich zdmi věděl jenom málokdo. Odnětí svobody jako dominantní způsob trestání nemá příliš dlouhou historii. V Evropě je zaváděn v souvislosti se soudními reformami v průběhu 19. století a tomuto typu trestu se musela přizpůsobit typologie věznic. Vzhledem k tomu, že vést takovou instituci je finančně nákladné, byli vězni povinni vykonávat různé práce od pomoci v dílnách po obstarávání plodin na obživu. Typologie věznic byla řešena tak, aby z co nejméně míst bylo možné přehlédnout všechen prostor a zvýšit tak efektivitu dohledu. Komplexy věznic jsou dodnes většinou izolované areály, které nejsou vyčleněné na kraj města, ale jsou jejich součástí. Ideologie věznění se průběhu času měnila, v zásadě mají ale moderní věznice trestance izolovat od zbytku společnosti a v případě nápravy umožnit jeho návrat zpět.

Průvodní zpráva

Anotace

Diplomová práce navazuje na předdiplomní projekt o stigmatizaci budov a nahlížení společnosti na objekty, které za sebou nemají zrovna nejpříjemnější minulost. Zabývá se otázkou nového využití chátrajícího objektu bývalé věznice v Uherském Hradišti. Projekt hledá smysluplný program a architektonické řešení, které by vrátilo objekt k životu a začlenilo jej zpět do městské struktury. A zároveň si klade za cíl nezastírat pochmurnou minulost tohoto areálu a nesmazat historickou stopu vězeňství 19. a 20. století

Do objektu přemísťuje Slovácké divadlo působící v Uherském Hradišti. Slovácké divadlo sídlí v pronajatém prostoru bývalé Sokolovny. Velkou nevýhodou stávajícího divadla jsou malé prostory pro jeho zázemí. Dílny a sklady se zde nenachází vůbec. Navíc stávající budova divadla se nachází těsně u rušné silnice a nemá tak prostory, kde by se lidé mohli po divadle zdržet. Na symbolické úrovni je divadlo programem, který umožňuje městu vyrovnat se problematickou minulostí vězeňské budovy živou formou. Návrh vězeňskou budovu nekonzervuje, „nemuzealizuje“. Nebojí se radikálních zásahů a bourání, což umožňuje nejen sladit provoz divadla s historickou budovou, ale zároveň principiálně uzavřený objekt kompletně zpřístupnit a ztransparentnit. Ze společnosti vědomě a skrze architektonický design vyčlenění objekt se stává svým

vlastním opakem: společenským centrem přístupným všem. Společenským svědomím a zrcadlem, není vězení, ale divadlo. Přestavba se ale zároveň nesnaží vězeňskou minulost vymazat. Zbylé fragmenty budov jsou ponechány v jejich surovosti s jasně čitelnou stopou samotek a fasádou ve stylu „architecture terrible“.

Urbanismus - Kontext místa

Věznice je součástí bývalého justičního komplexu. Na její jižní straně navazuje na bývalý justiční palác se soudní síní, která rozděluje vzniklý vnitroblok na dvě části. Areál věznice se nachází v těsné návaznosti na historické centrum na jedné z hlavních křižovatek ve městě. Od křižovatky podél celého areálu vede Velehradská třída, hlavní průjezd přes město, který propojuje aglomeraci od Kunovic po Staré město. S justičním palácem tak vytváří jednu z hlavních dominant města nejenom při průjezdu. Soubor staveb se svojí rozlohou vyrovná i hlavnímu Masarykovu náměstí. Při průchodu městem od východu na západ je areál vstupním bodem do městského centra. V blízkém okolí se nachází autobusové nádraží, Palackého náměstí a park Smetanovy sady.

Věznice jako uzavřený areál orientovaný ke svému okolí zdí podstatně ovlivnil urbanistický růst města. Vytvářel a stále vytváří neprostupnou bariéru, od které se město dlouho odvracelo. V dnešní situaci areál a okolí nijak nekomunikují a kolem zdi věznice vznikala od devadesátých let roztodivná struktura bytovek, obchodních domů a jiné vybavenosti.

Návrh počítá s novou urbanistickou situací, a to konkrétně dostavěním bloku na ulici Politických vězňů a na Velehradské třídě. Počítá také s plánem města na zmenšení autobusového nádraží a vzniku nového objektu na severní stranu od areálu. V tomto objektu by měl být umístěn parkovací dům s občanskou vybaveností. Doplnění okolní zástavby podporuje myšlenku otevřít areál a začlenit jej zpátky do města. Místo má potenciál vytvořit další těžiště zájmu ve městě, a doplnit prostory, které ve městě chybí.

V návrhu pracuji s opačnou logikou věznice, která ze své podstaty lidi izoluje od okolního dění a od zbytku společnosti. Pracuji proto s co největší otevřeností a prostupností.

Prvním krokem je obnovení původních průchodů mezi dvory i probouráním dalších v křídlech, kde původně průchody nebyly. Dalším důležitým bodem je snížení podlahy na úroveň terénu, čímž se odbourává bariéra mezi průchody a interiérem přízemí. Každé nádvoří má svůj osobitý charakter. Západní nádvoří orientované k autobusovému nádraží plní více reprezentativní funkci. Je tvořeno vydlážděnou plochou s vodním nebo sochařským dílem. Ukazuje určitou monumentalitu a respekt vůči dominantnímu traktu samotek. Zároveň nás navádí k prosklenému foyer, za kterým se nachází vnitřní nádvoří: uzavřené klidné místo řešené různě vysokými stromy a travinami vytváří zklidněnou zónu. Severovýchodnímu nádvoří dominuje posedové schodiště, před kterým se nachází víceúčelová plocha. Jediným uzavřeným nádvořím zůstává jihovýchodní dvůr, který slouží jako rozšířený prostor k dílnám.

Architektonické řešení

Stávající stav

Vězeňský komplex se skládá ze dvou křídel, která navazují na bývalý justiční palác. Na tato křídla navazuje příčné křídlo, které je prodloužené k uliční čáře na obou stranách. Uprostřed příčného křídla se na jižní straně nachází kaple orientovaná do vnitřního dvora. Všechna křídla jsou třípatrové dvourakty se sedlovou střechou na jejichž křížení jsou umístěna dvě hlavní schodiště. Severně od kaple vybíhá později přistavovaný trojtrakt samotek. Na jihozápadním rohu areálu se nachází správní budova. Symetrická kompozice člení areál na pět nádvoří při čemž na třech z nich jsou umístěny jednopatrové skladové objekty. Celý areál je obehnan zdí, která ohraničuje jednotlivá nádvoří.

Návrh

Cílem návrhu bylo přizpůsobit dům potřebám divadelního provozu a zároveň co nejvíce zachovat stávající charakter objektu. Nevyhnutelnou součástí je dostavba hlavního divadelního sálu, která je navržena na místě západního dvora mezi správní budovu a severní křídlo. Novostavba se „zakusuje“ do všech okolních částí. Z původního západního křídla zachovává jenom fasádu do vnitřního dvora, a podobně se chová ke správní budově. Do poloviny severního křídla se zařezává hmota sálu, který je zvednut nad první podlaží. Tím je zachována možnost volného průchodu. Dostavba zabírá celý prostor západního nádvoří a svojí hmotou dotváří přilehlou uliční čáru. Stávajícím objektům v této části je z uličního pohledu zachována fasáda. Hmota sálu vystupuje nad stávající římsy, ale nepřevyšuje původní výšku hřebene. Také střecha západní části severního křídla je nahrazena vestavbou čtvrtého podlaží.

Ve východním křídle se nachází dílny, ve kterých se bourá část vnitřních konstrukcí k dosažení volného prostoru a širších možností využití dílen.

Trojtrakt samotek má vybouranou většinu vnitřních prostorů a vzniká tam druhý sál. Tento sál je bez elevace. Z původní konstrukce jsou zachovány pouze dvě řady, které vytváří v 1NP zázemí a v dalších patrech zůstávají v původním stavu. Celá konstrukce je ztužena pomocí rámové konstrukce z ocelových sloupů a dřevěných vazníků. Na stěnách samotek je patrné rozmístění cel s jejich omítkami. Fasáda zůstává v původním stavu včetně mříží. Dřevěné vazníky převyšující stávající výšku římsy budou obloženy z profilového skla copilit. Tento materiál je použit na všech nových fasádách. Podlahy jsou v prvním podlaží v sekci dílen a veřejných prostorů sníženy k úrovni terénu.

Provozní řešení

Návrh lze rozdělit na část veřejnou a divadelní.

Do divadelní části se řadí jevištní část, která se nachází v jižní části dostavby. Jeviště je umístěno v druhém podlaží. Pod ním se nachází sklad kulis s technické zázemí. Jevištní část je vybavena osobním i nákladním výtahem, ze třetího patra se vstupuje do prostoru provaziště a na lávku. Administrativní část divadla je umístěna ve třech patrech severovýchodní části severního křídla. Dílny se nacházejí ve východním křídle. Hlavní sklady materiálu jsou umístěny v přilehlém provozním objektu se vstupem na dílenský dvůr. Propojení mezi dílnami a jevištní částí funguje přes zadní část vnitřního nádvoří.

Mezi uliční fasády stávajících objektů na ulici Politických vězňů je umístěn jeden z hlavních vchodů ústící přímo do hlavního foyer. Druhý hlavní vchod je orientovaný na nádvoří směrem k autobusovému nádraží. V hlavním foyer se nachází šatny a zázemí pro hlavní sál. Vedou odsud dvě hlavní schodišťová ramena a dvě úniková schodiště propojující foyer a vstupy do hlediště ve druhém, třetím a čtvrtém podlaží. Mezi hlavními schodišťovými rameny se nachází původní průchod směrem k autobusovému nádraží. Navazuje zde také původní chodba, přes kterou se lze dostat do druhého foyer, kde je umístěn bar a dál k šatnám a zázemí pro druhý sál. Naproti druhé šatně se nachází průchod skleněnou přístavbou, která spojuje objekt samotek se zbytkem věznice. Na chodbě se dále nachází vstup na schodiště vedoucí ke kapli, která se nachází ve druhém podlaží. Z kaple je přístup na fragment chodby v samotkách.

Konstrukční řešení

Stávající objekt je tvořen stěnami z plných pálených cihel převážně v tloušťkách 450, 600, 750 mm. Stropy jsou tvořeny valenou klenbou vetknutou do ocelových I profilů nebo do nosných zdí. Pouze stropy samotek jsou z železobetonové.

Zajištění stěn vybouraného trojtraktu zajišťují ocelové sloupy a dřevěné vazné rámy tvořící rámovou konstrukci. Prostory dílen budou ztuženy ocelovou příhradovou konstrukcí. Nově vložená struktura průchodů bude z železobetonových sloupů a nosníků. Konstrukce jeviště je řešena jako železobetonová deska, kotvená do kapsy zbylé po předešlé stropní konstrukci. Stropní desky okolo jeviště budou kotveny do železobetonových průvlaků, původní stěny a konstrukce jeviště.





Nástoje

RYBÁRNY

Městské divadlo

Malá scéna

Autobusové nádraží

Rešený objekt

Vlakové nádraží

500 m

1000 m

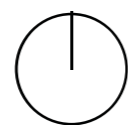
SITUACE ŠIRŠÍCH VZTAHŮ
M : 1:5000

legenda:

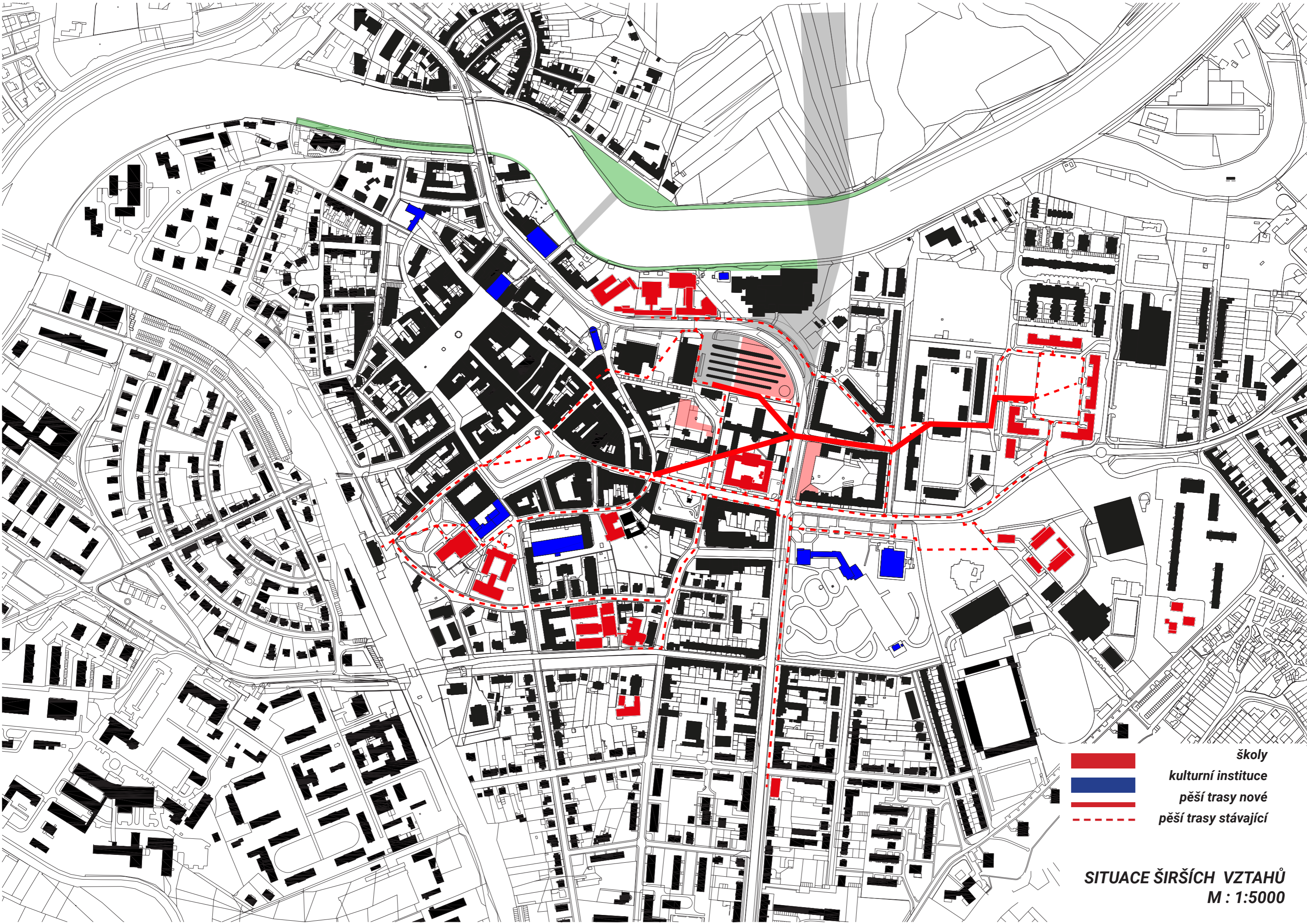
-  řešené území
-  hranice katastrálního území
-  vodní tok
-  silnice 1. třídy
-  místní komunikace
-  plánovaná dálnice (D55-Zlín-Břeclav; 2030)
-  železnice
-  vlakové nádraží
-  autobusové nádraží
-  spádové území
-  zájmové území



ANALÝZA ŠIRŠÍCH VZTAHŮ
M
1:50 000

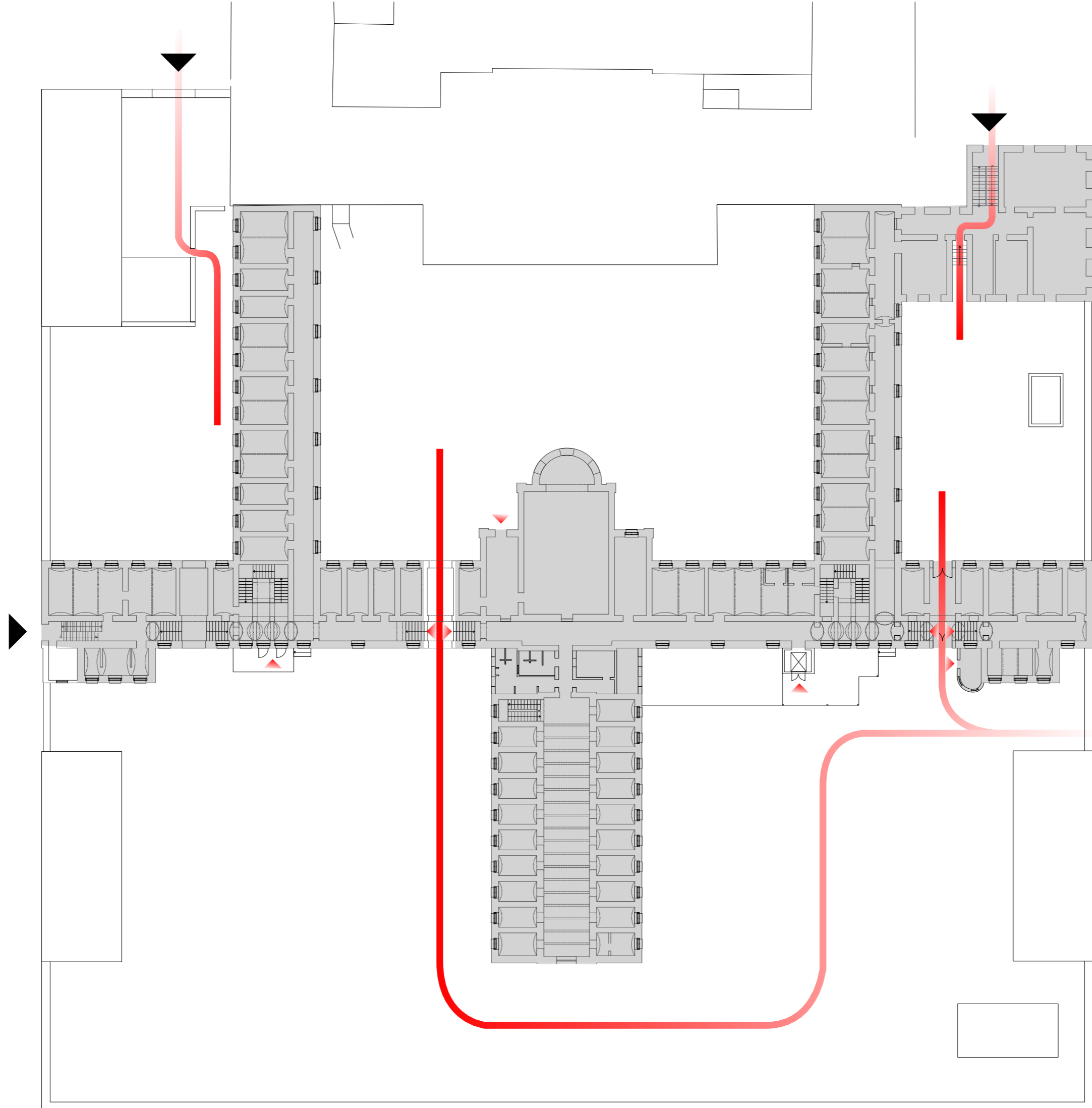






- školy
- kulturní instituce
- pěší trasy nové
- pěší trasy stávající

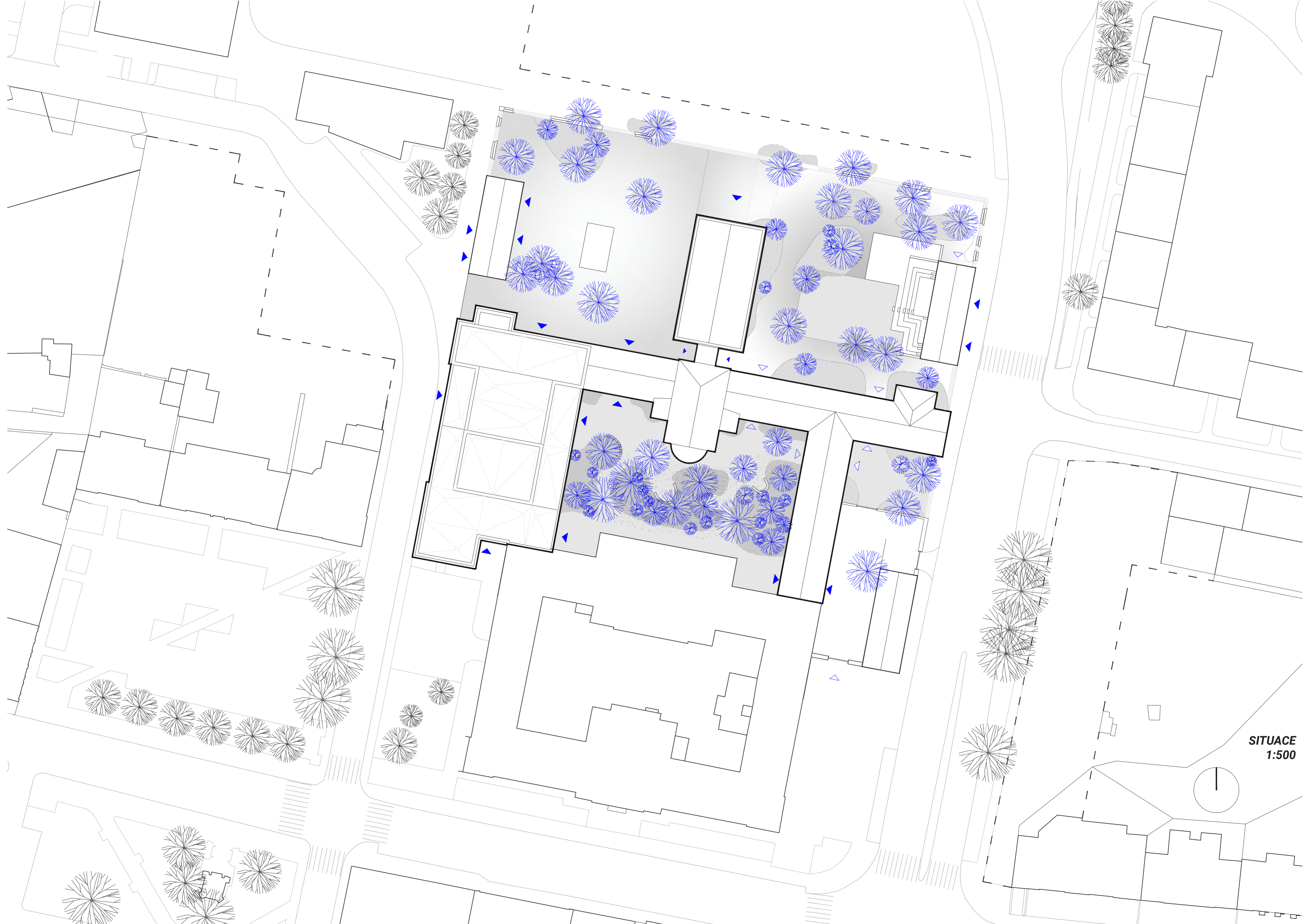
SITUACE ŠIRŠÍCH VZTAHŮ
M : 1:5000



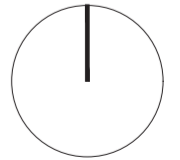
**SITUACE PRŮCHODNOSTI
STÁVAJÍCÍ STAV
M : 1:1000**

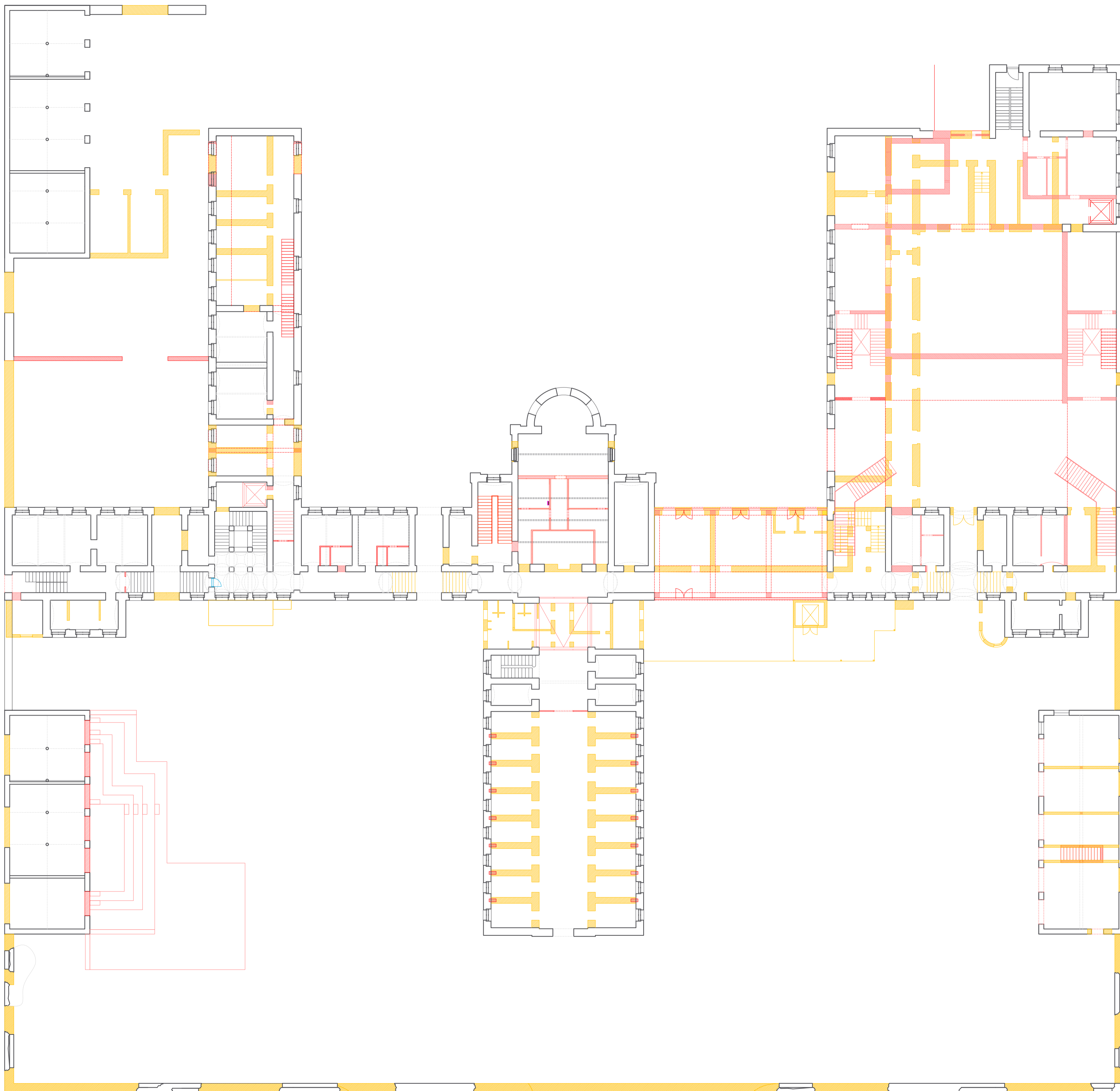


**SITUACE PRŮCHODNOSTI BEZ
ZDI A OBNOVENÝMI PRŮCHODY**
M : 1:1000



SITUACE
1:500

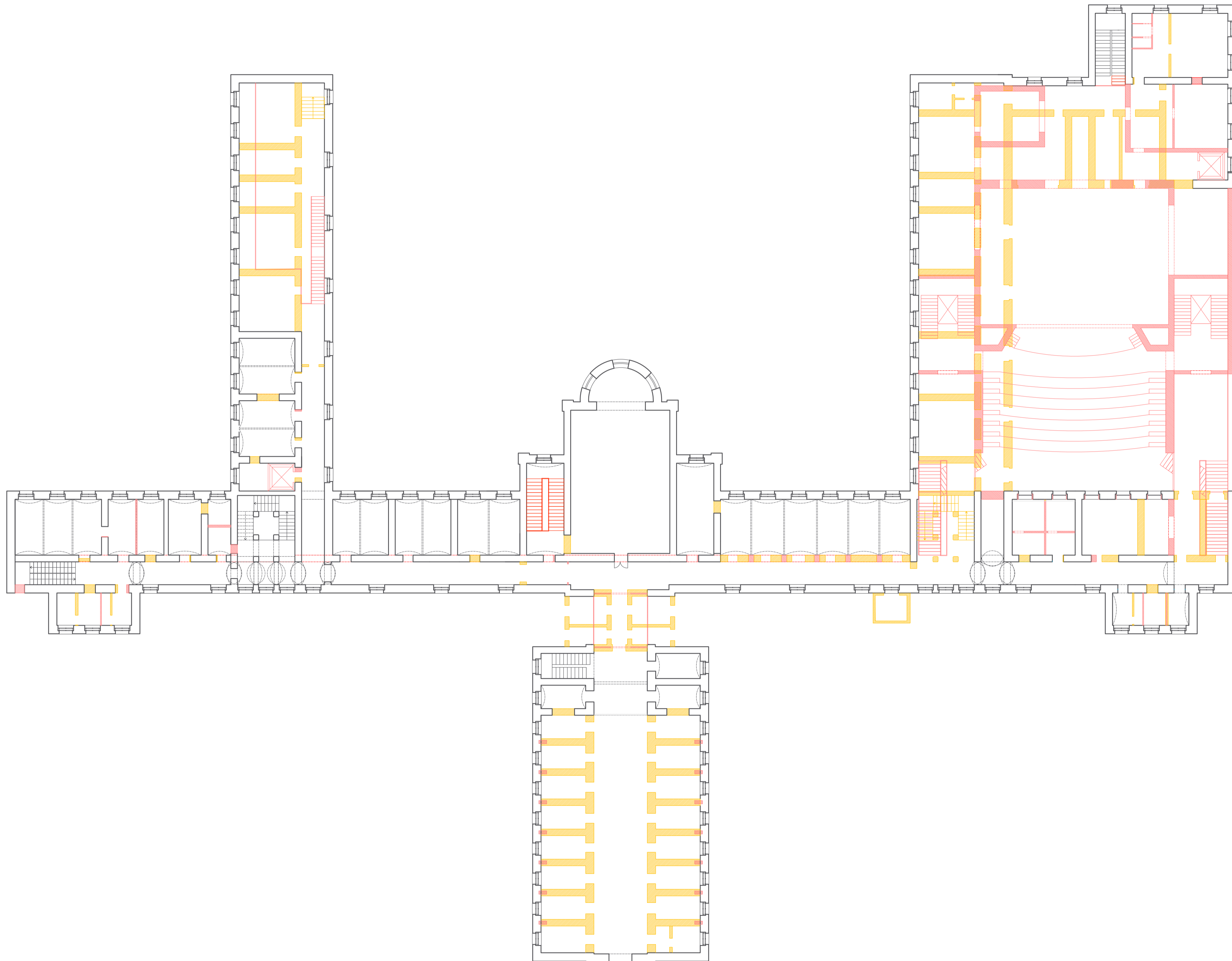




BOURANÉ
NOVÉ

BOURACÍ PRÁCE 1.NP

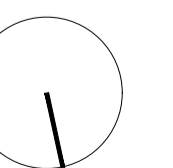


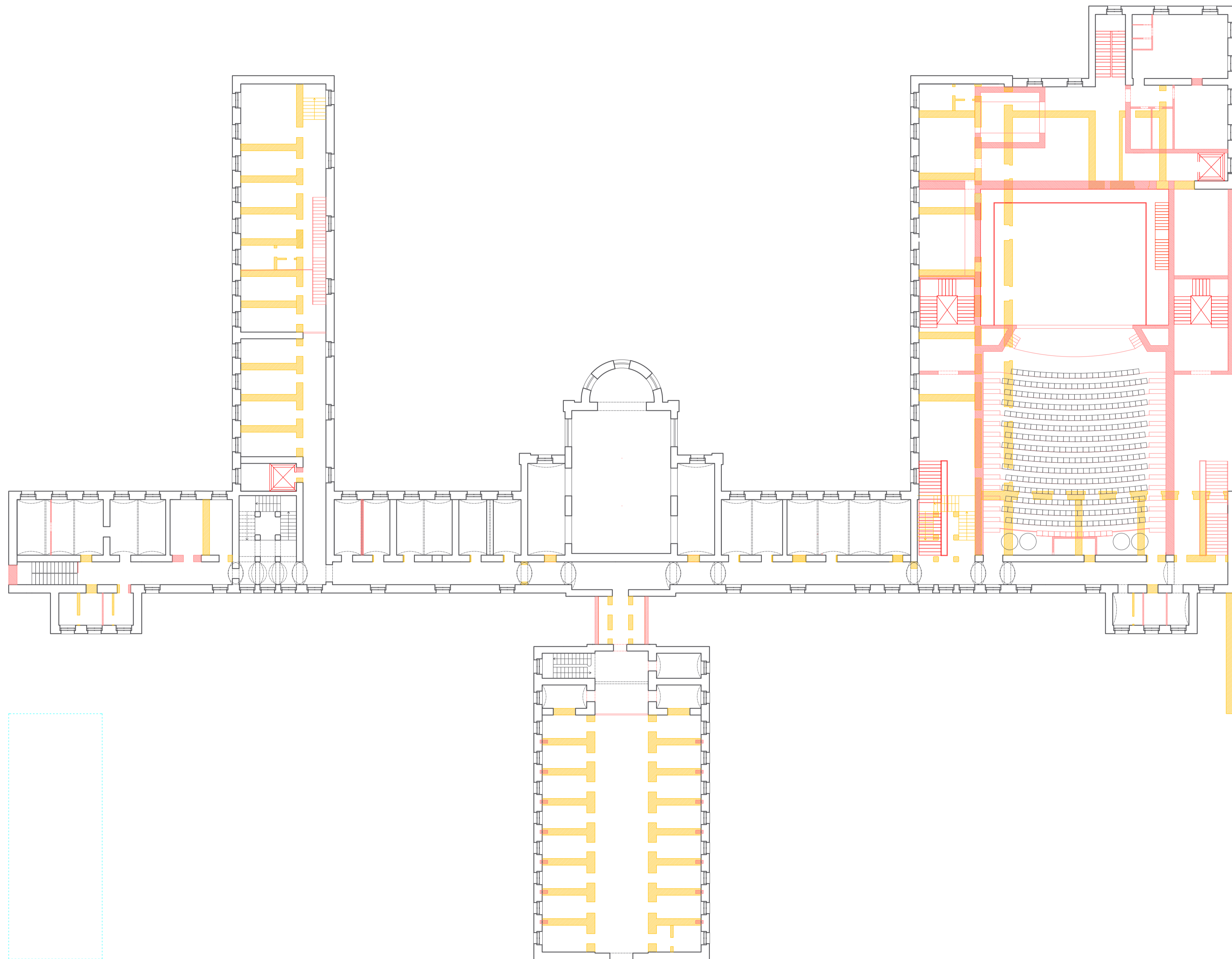


BOURANÉ
NOVÉ

BOURACÍ PRÁCE 2.NP

0 20 000
M. 1:200



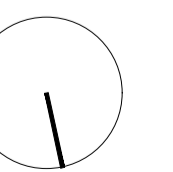


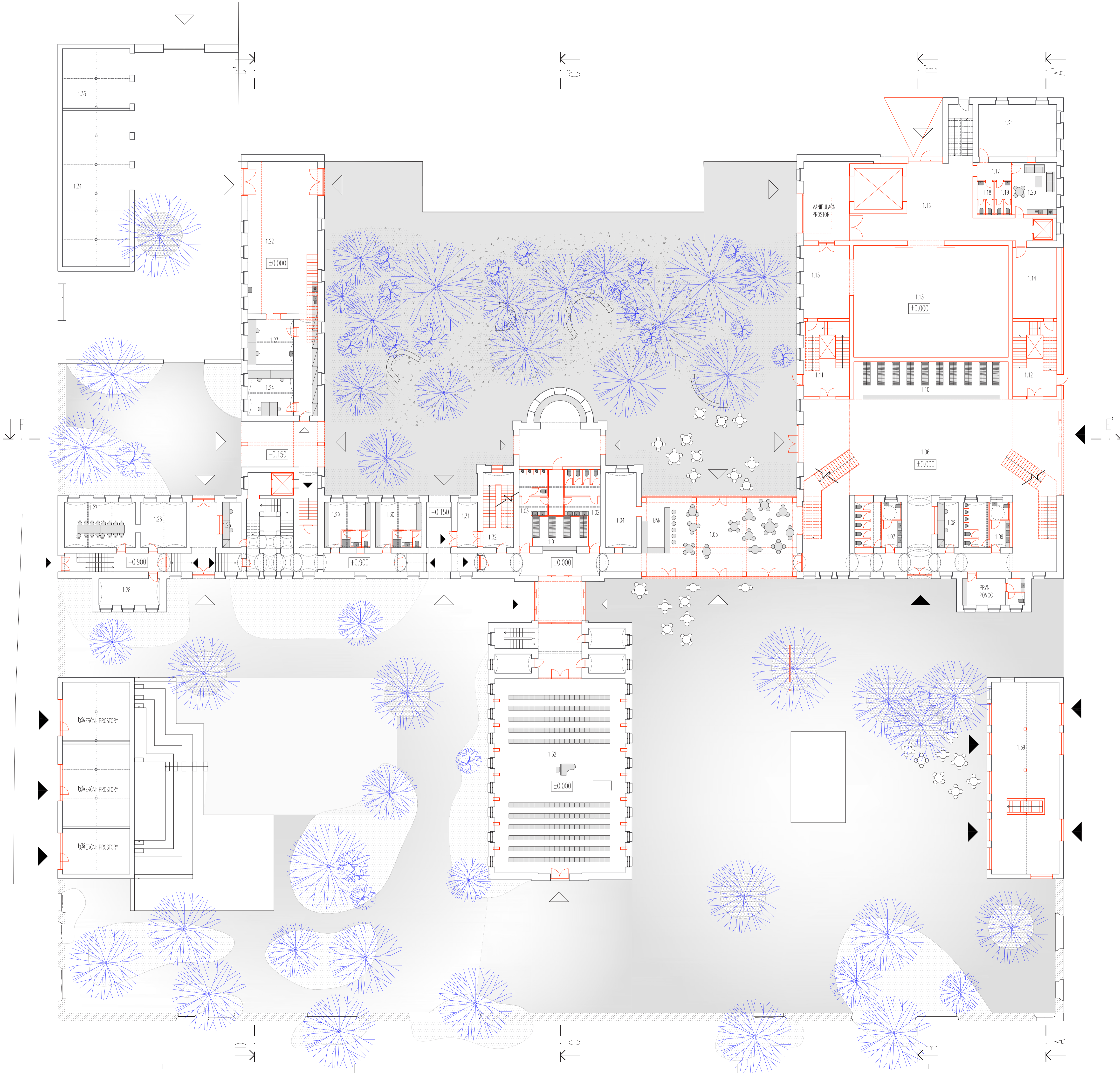
BOURANÉ

NOVÉ

BOURACÍ PRÁCE 3.NP

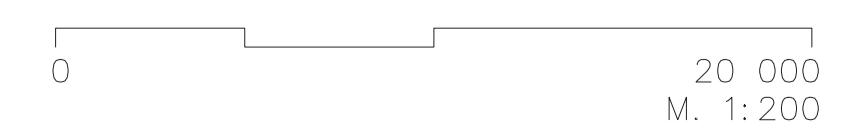
0 20 000
M. 1:200



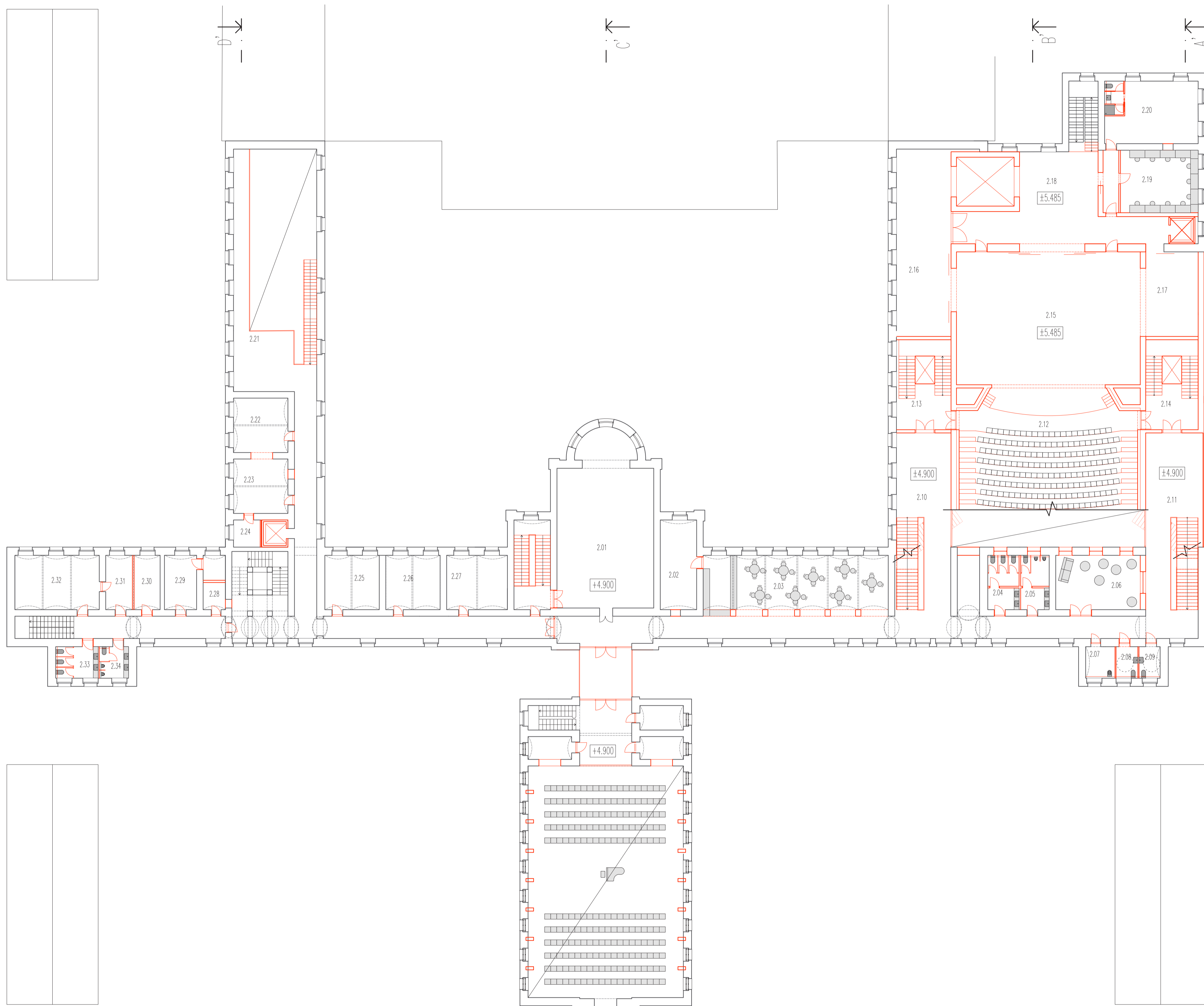


1.NP SO 01

1.01	Satny síň 2	19,7 m ²
1.02	WC-ženy	24,0 m ²
1.03	WC-muži	19,9 m ²
1.04	Zázemí bar	27,7 m ²
1.05	Foyer 2	146,8 m ²
1.06	Foyer 1	533,5 m ²
1.07	WC-ženy	25,7 m ²
1.08	Pokladna	11,5 m ²
1.09	WC-muži	25,5 m ²
1.10	Satny síň 1	69,2 m ²
1.11	Únikové schodiště 1	41,0 m ²
1.12	Únikové schodiště 2	41,0 m ²
1.13	Skład kulis	207,8 m ²
1.14	Technické zázemí	37,4 m ²
1.15	Skład jevištní techniky	40,2 m ²
1.16	Mainipulační prostor	102,5 m ²
1.17	Chodba	7,4 m ²
1.18	WC personálu 1	6,8 m ²
1.19	WC personálu 2	6,8 m ²
1.20	Denní místnost	27,6 m ²
1.21	Satna ženy	49,4 m ²
1.22	Dřlny- Zámečníci, malřři, truhlářři	120,0 m ²
1.23	Dřlna	24,9 m ²
1.24	Dřlna	25,1 m ²
1.25	Vřátnice	10,2 m ²
1.26	Ředitelna	25,0 m ²
1.27	Konferenční místnost	36,7 m ²
1.28	Záslupec ředitele, tajemník	19,4 m ²
1.29	Satna ženy	24,9 m ²
1.30	Satna muži	24,9 m ²
1.31	Vstup kapele	11,2 m ²
1.32	Schodiště	27,8 m ²
1.33	Síň 2	383,4 m ²
1.34	Składy materiálů a kulis	126,6 m ²
1.35	Składy materiálů a kulis	48,4 m ²
1.36	Komerční prostor 1	48,3 m ²
1.37	Komerční prostor 2	66,6 m ²
1.38	Komerční prostor 3	37,1 m ²
1.39	Kavárna	155,7 m ²
SPOLU		2761,89 m ²

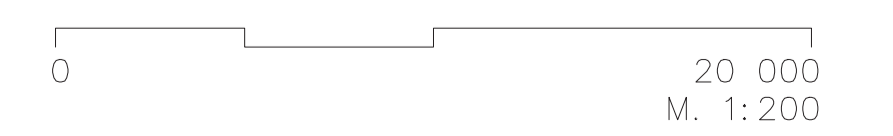
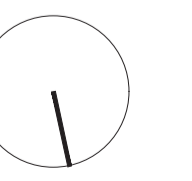


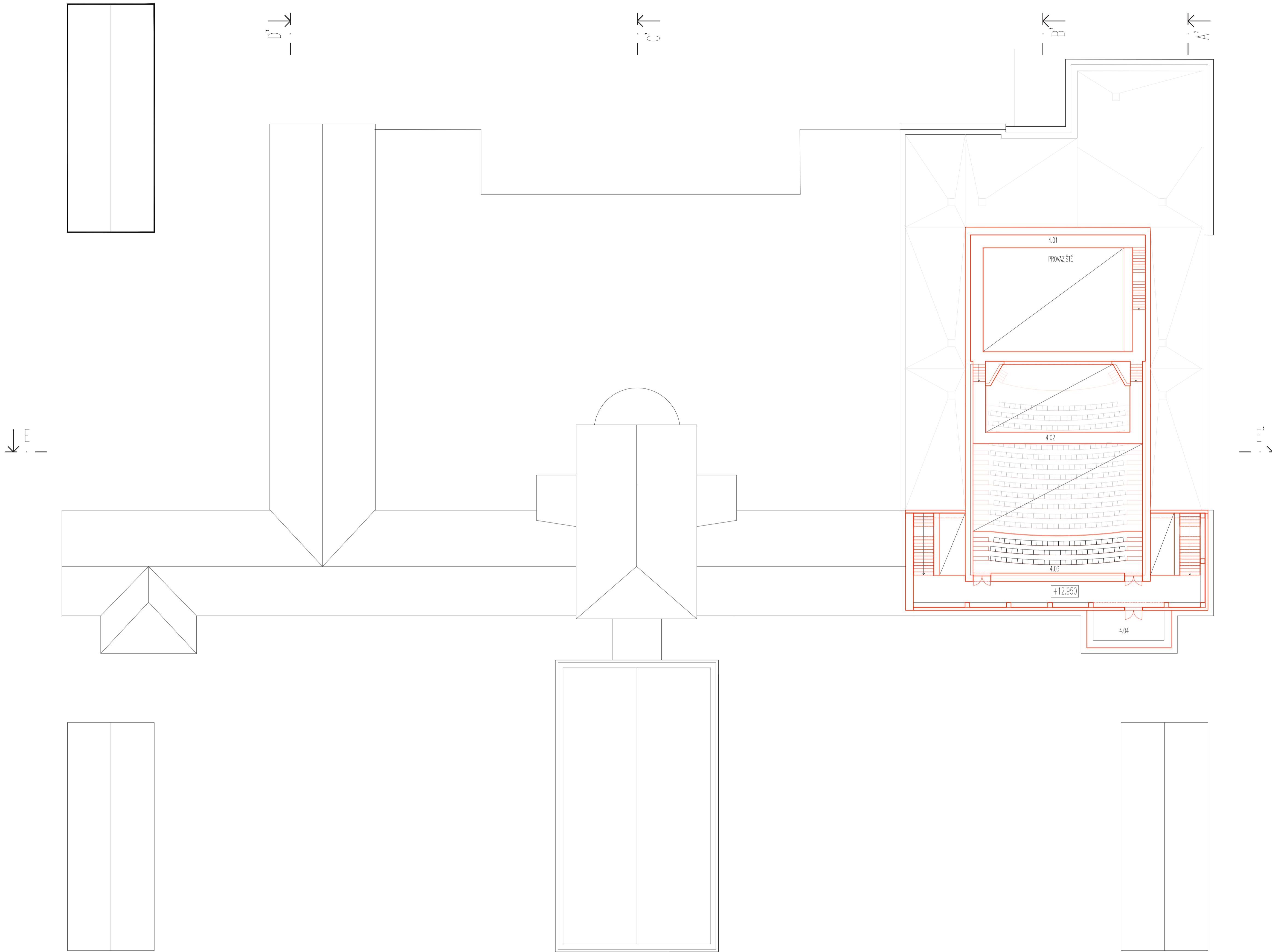
M. 1:200



2.NP SO 01

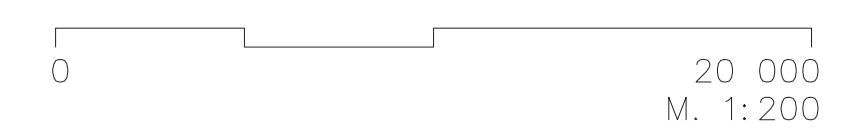
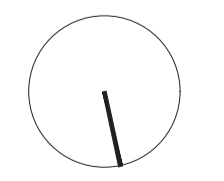
2.01	Kopule	114,4 m ²
2.02	Sklad bufet	27,8 m ²
2.03	Bufet	132,2 m ²
2.04	WC- ženy	14,4 m ²
2.05	WC- muži	13,1 m ²
2.06	Chillout zóna	38,8 m ²
2.07	Úklidová místnost	7,8 m ²
2.08	WC- invalidé	5,8 m ²
2.09	WC- invalidé	5,8 m ²
2.10	Schodiště	69,2 m ²
2.11	Schodiště	69,2 m ²
2.12	Hlediště	336,3 m ²
2.13	Únikové schodiště	96,1 m ²
2.14	Únikové schodiště	96,1 m ²
2.15	Jevíště	206,4 m ²
2.16	Příruční sklad	86,0 m ²
2.17	Boční jeviště	37,5 m ²
2.18	Manipulační prostor (prodloužené jeviště)	95,9 m ²
2.19	Maskérna	41,1 m ²
2.20	Šatna sglísti- ženy	49,4 m ²
2.21	Dílny	60,8 m ²
2.22	Čalouniči	25,0 m ²
2.23	sklady látek a paruk	25,0 m ²
2.24	Sklad	6,1 m ²
2.25	Žehlárna a prádelna	24,9 m ²
2.26	Výroba kostýmů	24,9 m ²
2.27	Zkušebna kostýmů	27,9 m ²
2.28	Úklidová místnost	5,1 m ²
2.29	denní místnost	14,7 m ²
2.30	Serverovna	11,7 m ²
2.31	Archiv	11,8 m ²
2.32	Ekonomické odd., správa budov a majetku	38,8 m ²
2.33	WC- ženy	11,3 m ²
2.34	WC- muži	7,8 m ²
SPOLU		1839,1 m ²



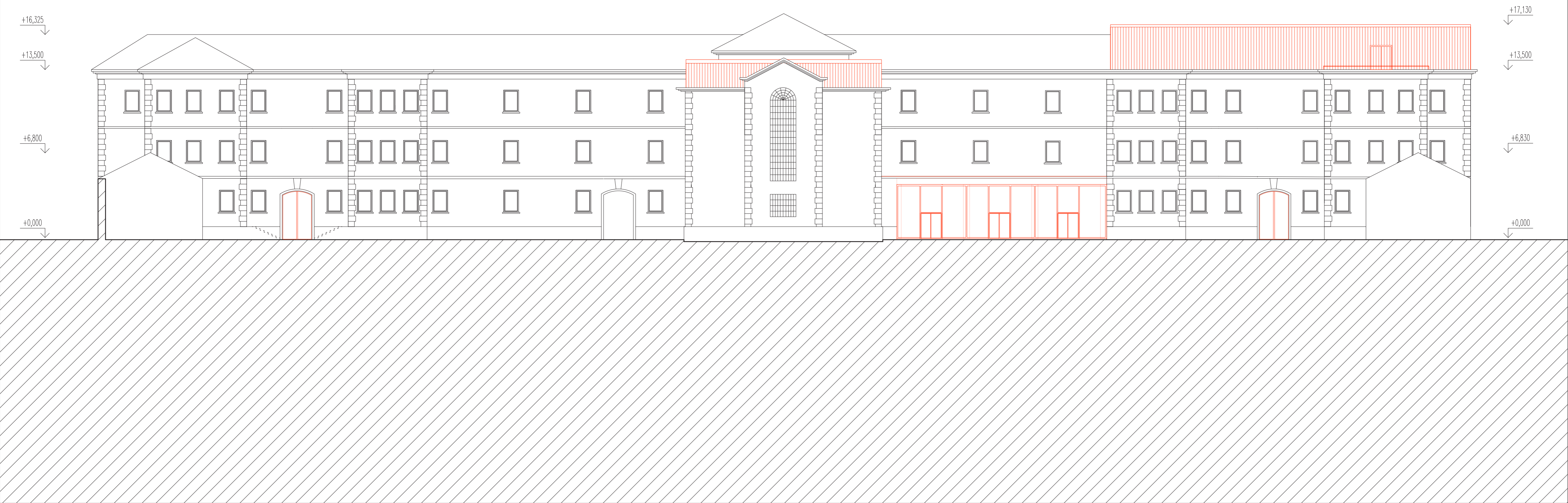


4.NP SO 01

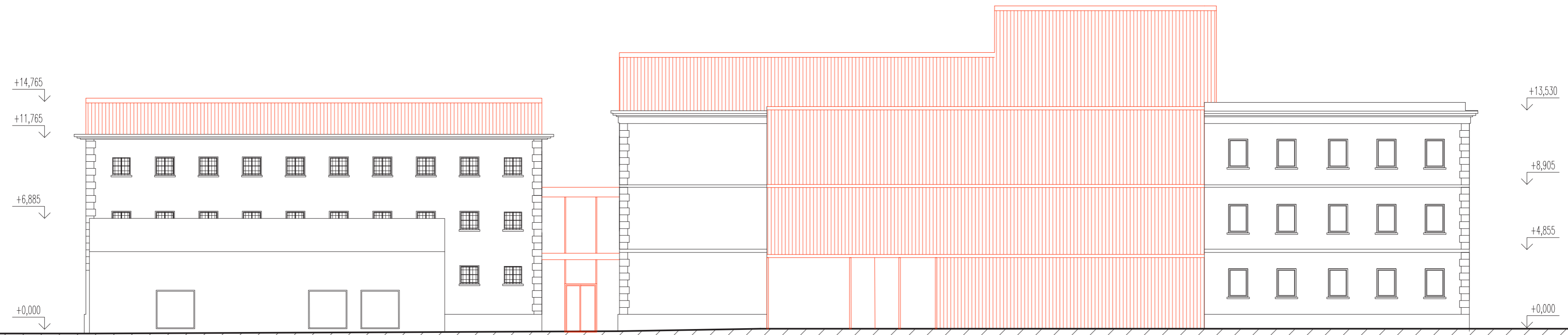
4.01	Provažiště	56,1 m ²
4.02	Lůžka	34,5 m ²
4.03	Balkon	62,5 m ²
4.04	Terasa	19,9 m ²
SPOLU		173 m ²



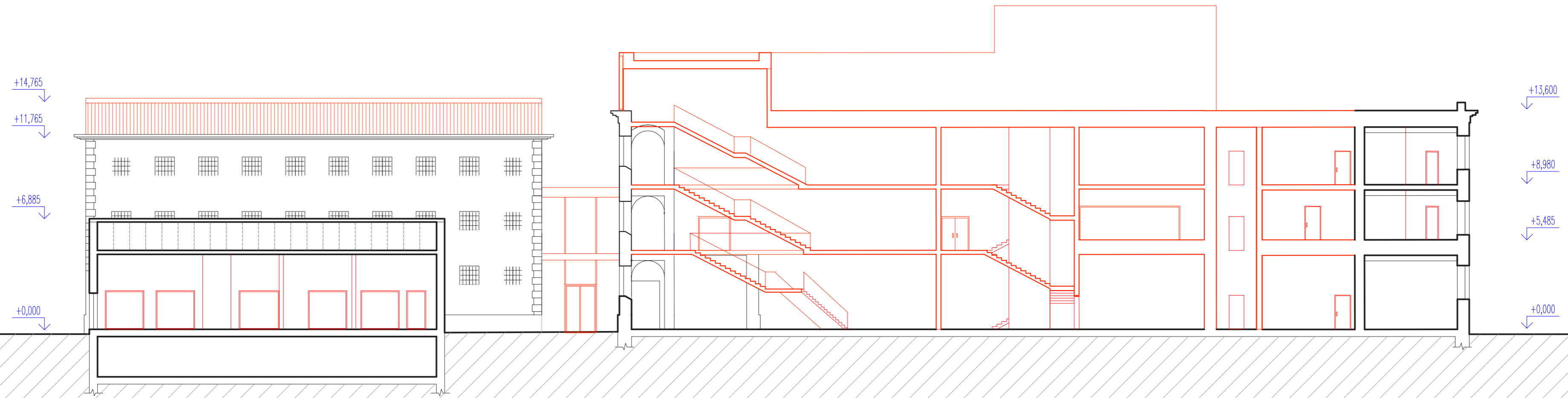
POHLED SEVERNÍ



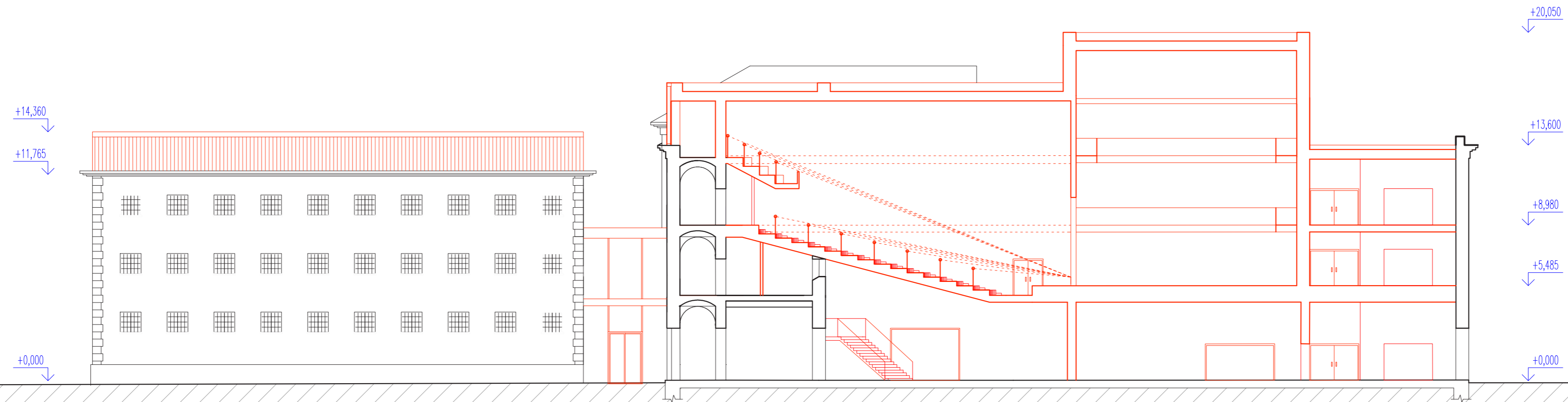
POHLED ZÁPADNÍ



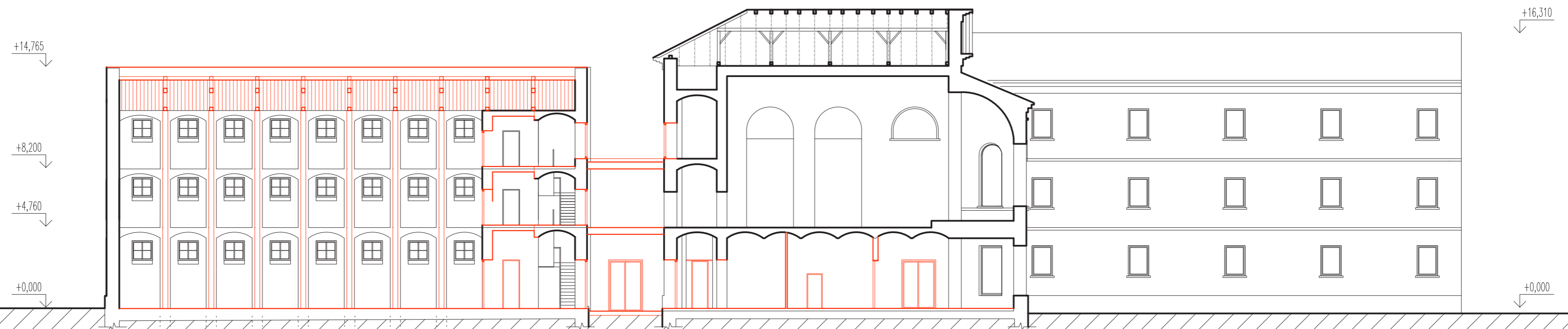
ŘEZ A



ŘEZ B



ŘEZ C



ŘEZ D



ŘEZ E

