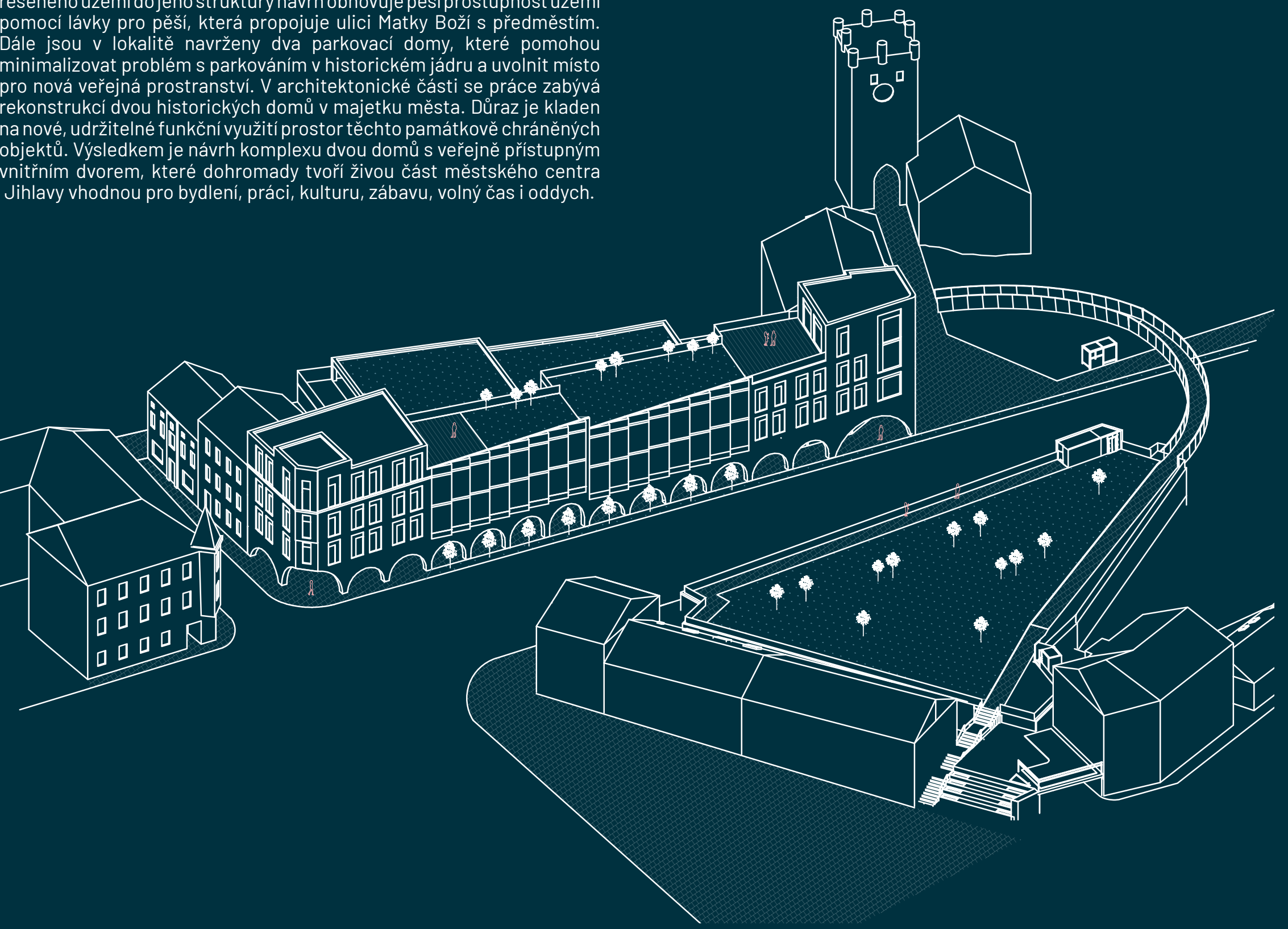
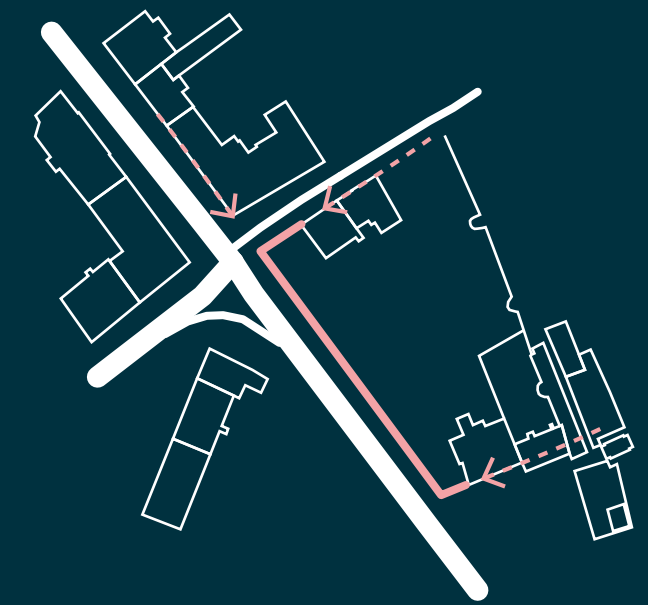


NÁVRH ROZVOJE LOKALITY V OKOLÍ BRÁNY MATKY BOŽÍ

Předmětem této diplomové práce je urbanistická a architektonická studie lokality v okolí brány Matky Boží v Jihlavě a návrh plánu rozvoje této části historického centra. Z hlediska kontextu celého města a zapojení řešeného území do jeho struktury návrh obnovuje pěší prostupnost území pomocí lávky pro pěší, která propojuje ulici Matky Boží s předměstím. Dále jsou v lokalitě navrženy dva parkovací domy, které pomohou minimalizovat problém s parkováním v historickém jádru a uvolnit místo pro nová veřejná prostranství. V architektonické části se práce zabývá rekonstrukcí dvou historických domů v majetku města. Důraz je kladen na nové, udržitelné funkční využití prostor těchto památkově chráněných objektů. Výsledkem je návrh komplexu dvou domů s veřejně přístupným vnitřním dvorem, které dohromady tvoří živou část městského centra Jihlavy vhodnou pro bydlení, práci, kulturu, zábavu, volný čas i oddych.



DOPLNĚNÍ CHYBĚJÍCÍ ULIČNÍ ČÁRY



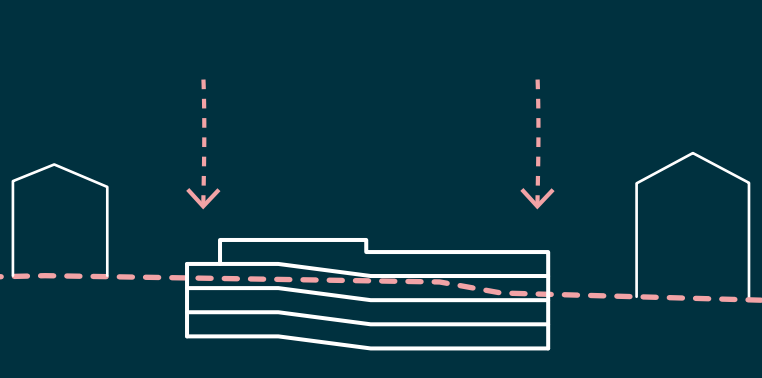
VYTVOŘENÍ BEZPEČNÉ A PŘÍJEMNÉ PĚŠÍ TRASY KOLEM ULICE HRADEBNÍ



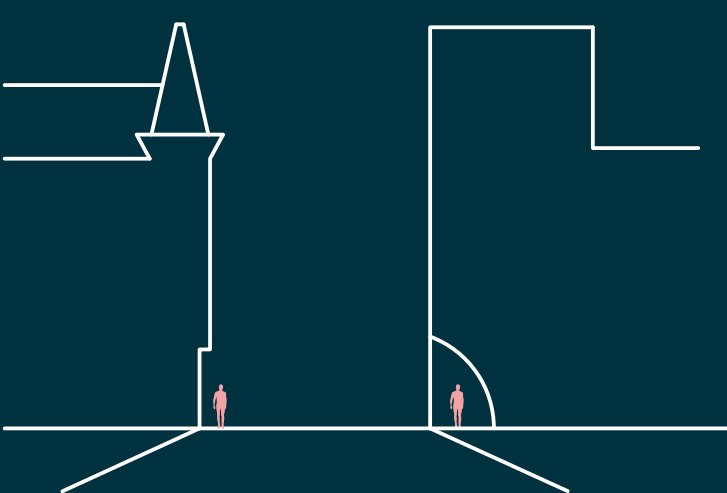
NÁVRH PARKOVACÍHO DOMU

Základní myšlenkou návrhu rezidenčního parkovacího domu je, kromě zajištění parkovacích míst, vhodné doplnit chybějící zástavbu a uliční čáru v lokalitě kolem ulice Hradební. Nastup do historického jádra města je v současné době velmi neuspokojivě tvořen dvěma holými štíty domů a náletovou zelení. Doplnění hmoty s akcentovanými nárožními prvky naopak vytvoří reprezentativní a artikulovaný vstup do centra Jihlavy. Dalším důležitým bodem návrhu je zlepšení komfortu pěší trasy kolem čtyřproudé silnice. Parter navrhovaného objektu je směrem k ulici Hradební ukončen podloubím a pásem zeleně. Oba tyto prvky zajistí chodcům zajímavější a bezpečnější cestu kolem městského okruhu. Parkovací dům na straně směrem k městu využívá k maskování své hmoty svažitého terénu. K docílení co největšího počtu parkovacích míst byl použit tzv. D'Humyho systém poloramp.

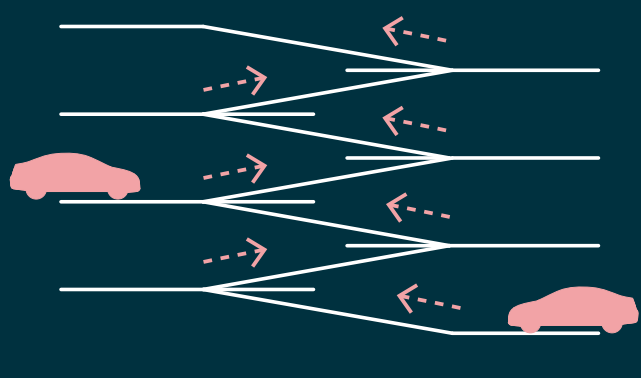
VYUŽITÍ SVAŽITOSTI TERÉNU PRO MASKOVÁNÍ PARKOVACÍ KAPACITY



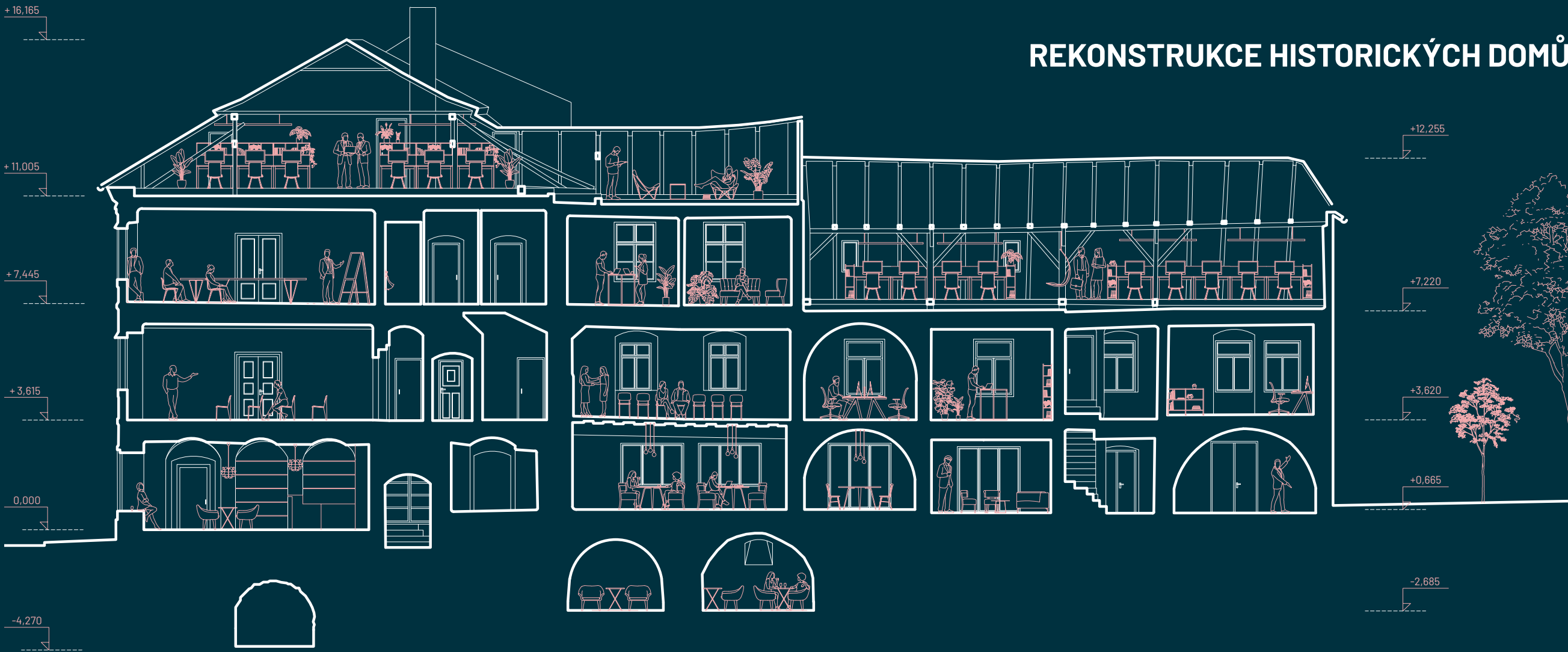
AKCENT NÁROŽÍ A ARTIKULACE VSTUPU DO HISTORICKÉHO CENTRA JIHLAVY



D'HUMYHO SYSTÉM POLORAMP



REKONSTRUKCE HISTORICKÝCH DOMŮ



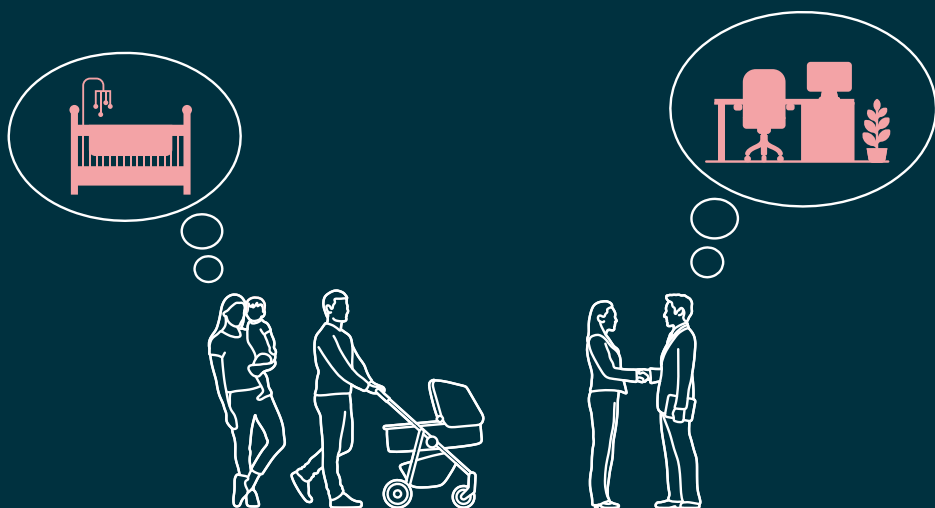
INDIVIDUÁLNÍ ZHODNOCENÍ DOMŮ

V návrhu je kladen důraz na individuální zhodnocení kvalit jednotlivých historických domů. Palácová dispozice, neobvyklá velkorysost a monumentalnost prostorů domu Matky Boží č. 20 je ideální pro společenské, kulturní a kancelářské prostory přístupné veřejnosti. Dům Matky Boží č. 18 je díky optimálnímu měřítku, oddělenému schodišťovému prostoru a dispozičnímu řešení vhodný pro zachování obytné funkce domu, se zvýšením původního standardu bydlení.



NOVÉ ATRAKTIVNÍ FUNKCE

Cílem návrhu je doplnění portfolia funkcí, které jihlavskému centru v jeho současné podobě částečně nebo úplně chybí. Nově navrženými funkcemi jsou kvalitní bydlení např. pro mladé rodiny, atraktivní kancelářské prostory generující a umožňující pracovní příležitosti a v neposlední řadě také doplnění společenských a kulturních funkcí. Takto složené spektrum funkcí pomůže oživit historické centrum města a zabránit odlivu kreativních, šikovných freelancerů či podnikatelů do větších měst.



CELODENNÍ AKTIVITA

Cílem je nově navrženou skladbou funkcí vytvořit celodenní aktivní komplex. Provoz kancelářských prostorů zajišťující aktivitu v dopoledních hodinách odpoledne vystřídají volnočasové aktivity v podobě dílen či zahrádka kavárny nebo pivnice. Důvodem pro návštěvu ve večerních hodinách je bar, který oživuje jinak v noci prázdný dům Matky Boží č. 20 a také parter ulice Matky Boží a zároveň díky své poloze neruší klid vnitrobloku. Kontinuální aktivitu doplňuje obytná funkce a také celodenně využitelný prostor vnitrobloku, kde je situován veřejný prostor pobytové plochy pro rezidenty i širokou veřejnost.



MAXIMÁLNÍ VYUŽITÍ KAPACITY

K navýšení koncentrace lidí a aktivit v prvé řadě slouží nově navržené funkce, zejména kulturní a administrativní prostory umístěné do domu Matky Boží č. 20. Oba domy ale zároveň disponují zcela nevyužitou kapacitou a potenciálem v podobě podkrovní a sklepní, které v současné době představují zcela nevyužitý prostor a potenciál.

