

PODORYS 2.NP /STARÝ OBJEKT

Riešenie 2.NP záviselo od skĺbenia súkromnej /byty/ a verejnej /galéria/ funkcie. Ponechanie a rekonštrukcia starého jednoramenného schodiska je vhodné ako komunikácia do bytovej, plnícnej a podkrovnej časti. Naopak, chyba mu reprezentatívny akcent. Tento spĺňa novo navrhnuté schodisko, ktoré sastáva jadrom domu, v návaznosti na galériu /2.NP/, kaviareň /1.NP/ a teplý skleník /1.NP/. Vytvorením 2 jadier som eliminovala chodbový systém, torého k-cia sa mi čiastočne vpsala do variabilných galerijných priestorov. Prevzdušnené priestory som získala aj prevýšeným priestorom nad kaviarňou v prízemí. Schodisko spĺňa požiaru bezpečnosť je v severnej časti teplého skleníka, v chodbe, ktorá slúži ako filter. .

— Problémové miesta  
— Prínosné miesta

2.01	BYT	50
2.02	BYT 2	50
2.03	VÝSTAVNÁ GALÉRIA	115
2.04	SCHODISKO	22,3
2.05	GALÉRIA	29,7
2.06	ÚNIKOVÁ CESTA	24,7

PODORYS 1.NP /STARÝ OBJEKT

Koncept riešenia starej budovy pozostáva v rozdelení do 4 celkov, pričom každý má vlastný exteriérový vstup. Sú eliminované záďveria, čo vyplýva zo sezónneho využitia záhrady. Ako problémové miesta dispozície vidím nereprezentatívny vstup do teplého skleníka, ktorý je plnohodnotnou súčasťou prehliadky návštevníkov, schodisko, chaotické umiestnenie okien na SZ fasáde v oboch podlažiach. Naopak, ako prínos počítujem klenetný systém, v častiach dispozície, ktorých umiestňujem reprezentatívny sál, a knižnicu, ktoré reprezentujú svojou náplňou vyššie princípy.

— Problémové miesta  
— Prínosné miesta

1.01	REPREZENTAČNÝ SÁL, KONFERENČNÁ MIESTNOSŤ	32
1.02	KOMUNIKÁCIA PRIEHLA REP. SÁLU	9,6
1.03	HYGIENICKÉ ZÁZEMIE REPR. SÁL	9,8
1.04	POKLADNA	16
1.05	BOOKSHOP, ŠTUDOVŇA, KNIŽNICA	51,3
1.06	HYGIENICKÉ ZÁZEMIE PRE NÁVŠTEVNÍKOV	17,2
1.07	VSTUPNÁ HALA	48,6
1.08	KAVIARĚN	33,5
1.09	ZÁZEMIE KAVIARĚN	11,4
1.10	ÚNIKOVÉ SCHODISKO	14,2
1.11	VSTUPNÝ PRIECHOD	26,2

KONŠTRUKČNÝ DETAIL

Pavilón vo svojej surovosti drsnosti v materiáloch a priestorovom riešení je riešený vyslovene sezónne. K-cia pohľadového betónu nie je tepelne izolovaná a taktiež aj proti vode. Základový rošt je z vodostavebného betónu.Podlaha je vyspádovaná vo vrstve betónovej mazaniny ktorá je strojovo uhladená, aby mala rovný povrch. Odvodnenie striech grot je v hrúbke k-cie, odzlozovaný, vrstvoupolystyrénu, aby voda v odpade svojou rozplnivosťou v zimnom období nepoškodila betón. Zbytok plochy strech je odvodnený cez stredovú časť kopuly,kde ohe steká do upraveného škrokového loža. Toto netradčné riešenie je spôsobené koncepčným riešením, aby sa voda stala súčasťou interiéru, a jej zvuk, vôňa, sa šírla interiérom pavilónu.

PODORYS 1.NP /STARÁ BUDOVA/STUDENÝ SKLENÍK

Riešenie skleníku pozostáva v ponechaní jeho doterajšej funkcie, a to sú koncerty v letných mesiacoch, kedy je skleník prázdny, a v zazimovaní rastlín v chladných mesiacoch. Zrušením 1 z 2 komunikácií do podkrovného priestory získavam zázemie pre kapelu. Zrušením bočných schodísk na terase a záchodov, ktoré boli k nej pridrúžené v JV časti, vyčistujem a prinavraciam jej povodnú podobu.

1.11	STUDENÝ SKLENÍK	32
1.12	KOMUNIKÁCIA	13,7
1.13	ZÁZEMIE MUZIKANTOV	20,6
1.14	KOMUNIKAČNÉ JADRO	30,8

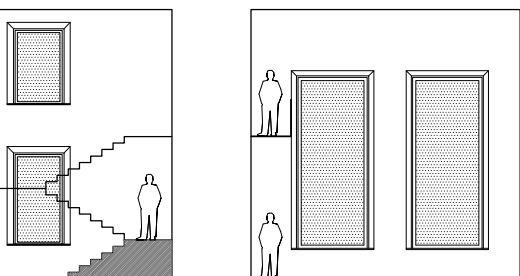


Schéma pozície okien voči miestnostiam  
- nová schodisková hala  
- kaviareň

