

# **DIPLOMOVÁ PRÁCE**

## **KOMUNITNÍ CENTRUM SAAR**

### **SPOLEČNOST NAD SÁZAVOU**



VYSOKÉ UČENÍ TECHNICKÉ  
FAKULTA ARCHITEKTURY

**A2M - RES PUBLICA  
CIVITAS SOCIALIS - SPOLEČNOST NAD SÁZAVOU  
KOMUNITNÍ CETRUM SAAR**

VYPRACOVALA: BC. MONIKA DORŇÁKOVÁ

ÚSTAV NAVRHOVÁNÍ  
VEDOUCÍ DIPLOMOVÉ PRÁCE: ING. ARCH. VÍTĚZSLAV NOVÝ  
KONZULTANT DIPLOMOVÉ PRÁCE: ING. ARCH. PAVEL JURA  
STUDIJNÍ PROGRAM: ARCHITEKTURA A URBANISMUS





Prohlašuji, že jsem diplomovou práci na téma Komunitní centrum SAAR vypracovala pod vedením vedoucího diplomové práce samostatně. Dále prohlašuji, že tato diplomová práce nebyla využita k získání jiného nebo stejného titulu.

Datum:

Podpis:

## Zadání diplomové práce

Číslo práce: FA-DIP0014/2016  
Ústav: Ústav navrhování  
Studentka: **Bc. Monika Dorňáková**  
Studijní program: Architektura a urbanismus  
Studijní obor: Architektura  
Vedoucí práce: **Ing. arch. Vítězslav Nový**  
Akademický rok: 2016/17

### Název diplomové práce:

Společnost nad Sázavou

### Zadání diplomové práce:

Město Žďár nad Sázavou se v současnosti snaží stanovit vizi dlouhodobé strategie rozvoje města, k čemuž má přispět také relativně nový institut městského architekta. S jeho pomocí bylo sestaveno zadání, na základě kterého navrhovali studenti v rámci předchozího modulového atelieru koncept strategie rozvoje města. Součástí této strategie bylo také začlenění tří stavebních záměrů se sociální funkcí (domov pro seniory, azylový dům, sborový dům).

Cílem práce je definování vize pro fungování stavby či souboru staveb pro jednu z těchto typologií, včetně volby vhodného umístění v zástavbě, s důrazem na vytvoření kvalitního veřejného prostoru, a to při využití aktuálních poznatků a trendů, majících vliv na typologie stavby.

### Rozsah grafických prací:

Analytická část posuzující stav a charakter území, problémy a příležitosti obdobných staveb v ČR i v Evropě. Budou zde zohledněny poznatky ze studijní cesty do Rakouska v rámci semináře Mezi městem a domem.

Průvodní zpráva na formátu A4 (297 x 210 mm) na výšku. Rozsah zprávy bude 5 normostran.

(60 úhozů na řádek, 30 řádků na stranu - tj. písmo Arial, velikost 12, řádkování odstavce 1.5, okraje 25 mm).

Dokumentace vývoje návrhu, prezentace konceptu + skicák projektu

Širší vztahy v měřítku 1:1000 – 1:5000, dokumentující vztah mezi stávající a navrženou urbanistickou strukturou.

Situace v měřítku 1:500 – 1:1000, Půdorysy, řezy a pohledy v měřítku 1:200.

Dvě perspektivní zobrazení exteriéru (např. formou zákresu do fotografie), co možná nejlépe zachycující charakter zvoleného řešení. Konkrétní stanoviště budou stanovena v průběhu práce.

Dvě perspektivní zobrazení interiéru co možná nejlépe zachycující charakter zvoleného řešení.

Technologická studie - tj. konstrukční schéma objektu a typický řez fasádou v měřítku 1:50 s detaily

1:10.

Model v měřítku 1:200, který bude zpracován včetně nejbližšího okolí.

**Seznam odborné literatury:**

Neufert, E.: Navrhování staveb

Norberg-Schultz, Ch.: Genius loci

Valena, T.: Město a topografie

Gehl, J.: Život mezi budovami; Gehl, J.: Města pro lidi

Gehl, J.: Nové městské prostory

www.apruvodce.cz, související zákony, vyhlášky, normy a předpisy dle platné legislativy ČR

**Termín zadání diplomové práce: 20. 2. 2017**

**Termín odevzdání diplomové práce: 15. 5. 2017**

Diplomová práce se odevzdává v rozsahu stanoveném vedoucím práce; současně se odevzdává 1 výstavní panel formátu B1 a diplomová práce v elektronické podobě.



Bc. Monika Dorňáková  
student(ka)

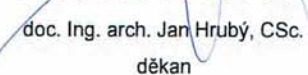


Ing. arch. Vítězslav Nový  
vedoucí práce



doc. Ing. arch. Jan Hrubý, CSc.  
vedoucí ústavu

V Brně, dne 20. 2. 2017

  
doc. Ing. arch. Jan Hrubý, CSc.  
děkan



# ABSTRACT

NAME:  
Community Center SAAR

AUTHOR:  
Bc. Monika Dorňáková

INSTITUTE:  
Department of design

SUPERVISIOR:  
Ing. arch. Vítězslav Nový

ABSTRACT:  
The work deals with the reconstruction and outbuilding of the community center in Zdar nad Sazavou. The existing house was built in the 70s last century. The building served as a day nursery in the past and then as a branch office of primary school. In this time is a part of the building used by the club V9 and Day of center for children and youth, part of the building is unused. The building is located in the centre of inaccessible and unkempt gardens and do not communicate with the surrounding.

The aim of the diploma work is to change this situation. Using the construction impacts to create from the building a home and garden, which will be open to the surrounding and will be to interact with it. It using the reconstructions and outbuildings, which will respect the original DNA of the house.

KEYWORDS:  
Zdar nad Sazavou, Community Center, reconstruction, outbuilding

# ABSTRAKT

NÁZEV:

Komunitní centrum SAAR

AUTOR:

Bc. Monika Dorňáková

ÚSTAV:

Ústav navrhování

VEDOUCÍ PRÁCE:

Ing. arch. Vítězslav Nový

ABSTRAKT:

Práce se zabývá rekonstrukcí a přístavbou komunitního centra ve Žďáru nad Sázavou. Stávající dům byl postaven v 70. letech minulého století. V minulosti sloužil objekt jako jesle, později jako detašované pracoviště ZŠ. V současnosti je část objektu využívána klubem V9 a Denním centrem pro děti a mládež, část objektu je nevyužívaná. Dům se nachází uprostřed nepřístupné a neudržované zahrady a nijak nekomunikuje s okolím.

Cílem práce je tento stav změnit. Pomocí stavebních zásahů z objektu vytvořit dům a zahradu, která se bude okolí otvírat a komunikovat s ním. To za pomoci rekonstrukce a přístavby, která bude respektovat původní DNA domu.

KLÍČOVÁ SLOVA:

Žďár nad Sázavou, Komunitní centrum, rekonstrukce, přístavba



# 01 / ÚVOD

Diplomovému projektu předcházelo zpracování analýz a koncepce pro město Žďár nad Sázavou.

## ZÁKLADNÍ INFORMACE:

Žďár nad Sázavou, je okresní město v kraji Vysočina. Žďár je vzdálen 31km severovýchodně od Jihlavy. Město leží v centrální části Českomoravské vrchoviny ve Žďárských vrších na řece Sázavě. Velká část města zasahuje do CHKO Žďárské vrchy. Žije zde necelých 22 tisíc obyvatel.

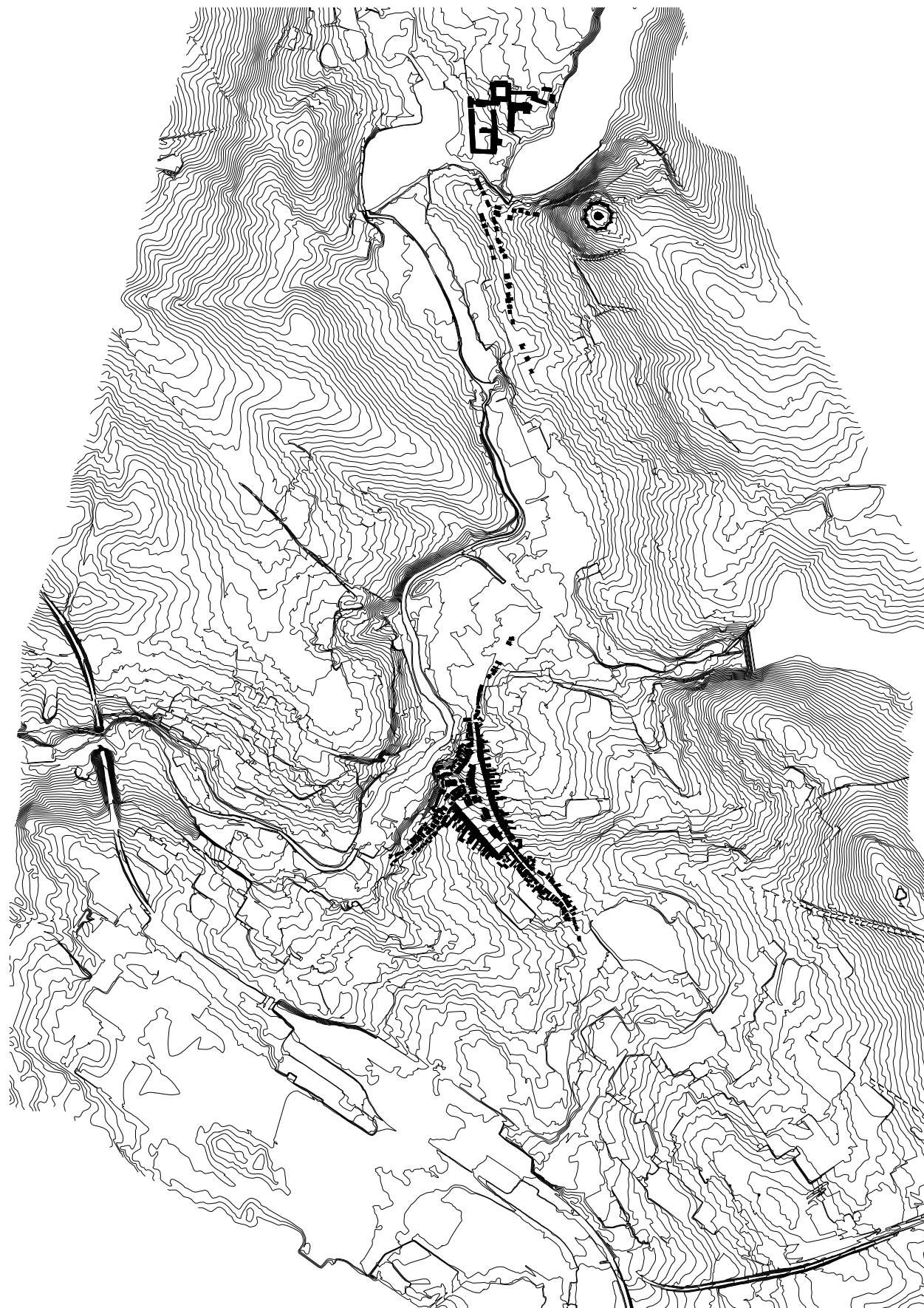
Nachází se v něm bývalý významný cisterciácký klášter Studnice Blahoslavené Panny Marie. V barokním období nechal jeho opat Václav Vejmluva vybudovat či obnovit řadu budov ve městě i okolí. Jejich architektem byl Jan Blažej Santini-Aichel. Jeden z nich, poutní kostel svatého Jana Nepomuckého je zapsán na seznamu památek UNESCO.

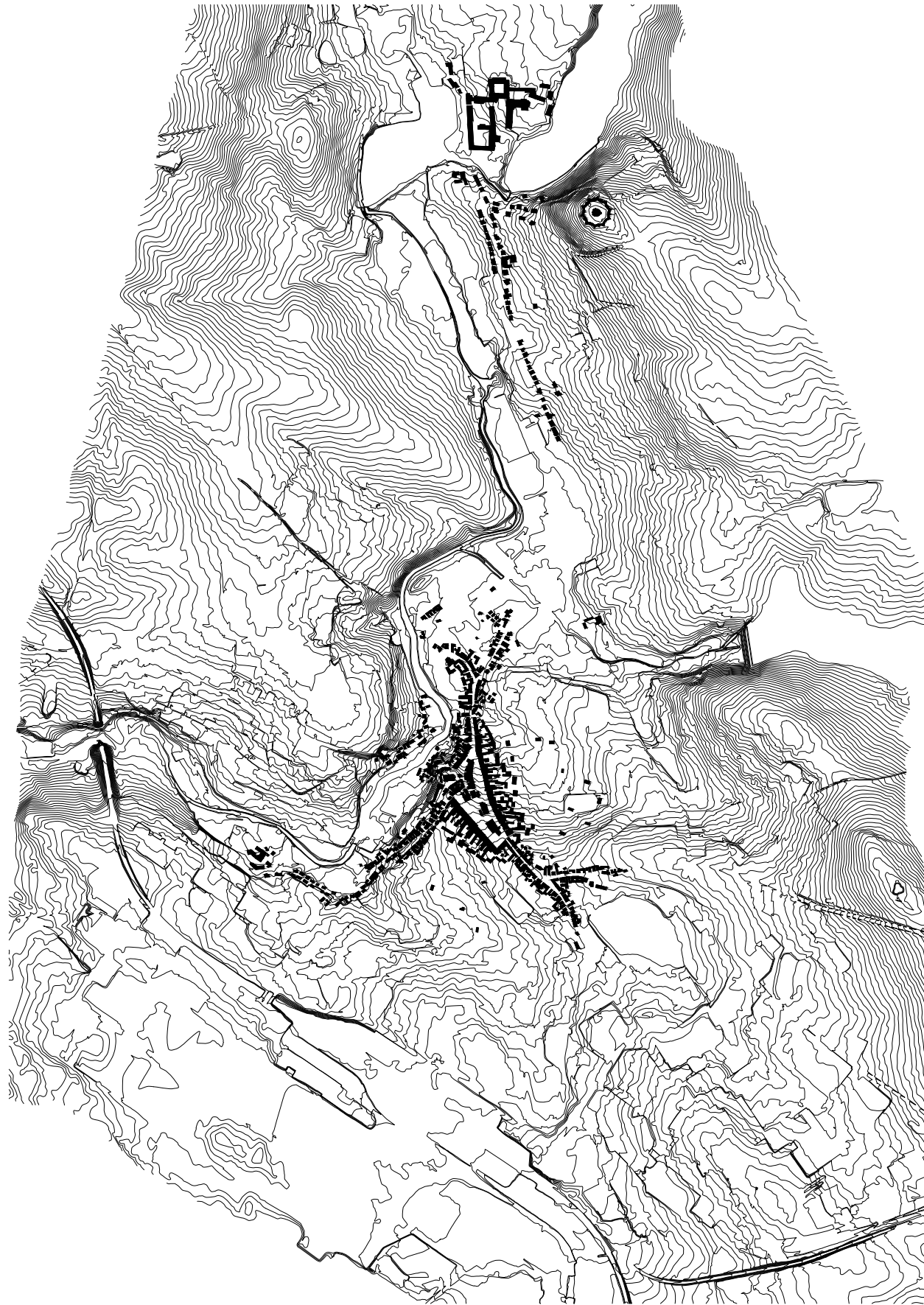
## HISTORIE:

Původní rozptýlená slovanská sídliště na pravém břehu řeky Sázavy byla asi v 10. a 11. století základem pro vybudování tržní vsi. Založení kláštera ve 12. století mělo značný vliv na další vývoj osady. Obyvatelé opouštějí původní sídliště a zakládají nové město na levém břehu řeky při terénním zlomu kolem tvrze a farního kostela. Okolo 1720 je klášter přestavován a Santinim je vybudován svérázný barokní kostel Sv. Jana na Zelené Hoře.

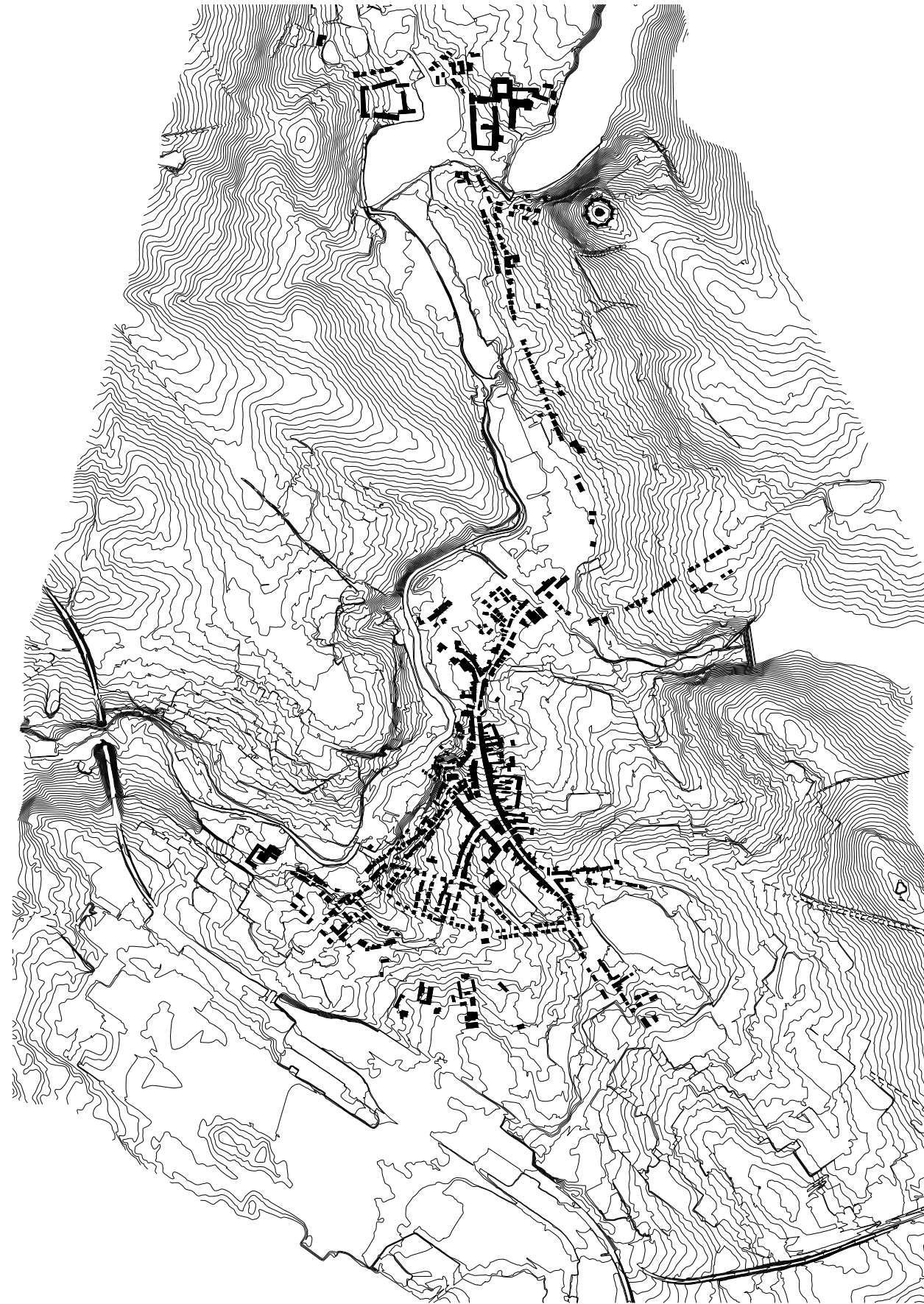
Ke konci 19. století dochází při výstavbě železniční trati k prvnímu hrubému zásahu do městského zastavění a porušuje se prostor náměstí probouráním uličního vstupu k nádraží. Průmysl ve městě představovaly hlavně obuvnické továrny, které byly za krize dočasně pozastavovány.

Po skončení války je nejvýznamnějším mezníkem ve vývoji města rok 1948, v němž začala stavba mohutného strojírenského závodu ŽDAS. Již v roce 1950 započala výstavba sídliště Stalingrad na pravém břehu řeky Sázavy a v téže roce vznikaly i první rodinné domky na Vysočanech. Na počátku roku 1958 se počet obyvatel blížil deseti tisícům a hektická bytová výstavba nestačila.

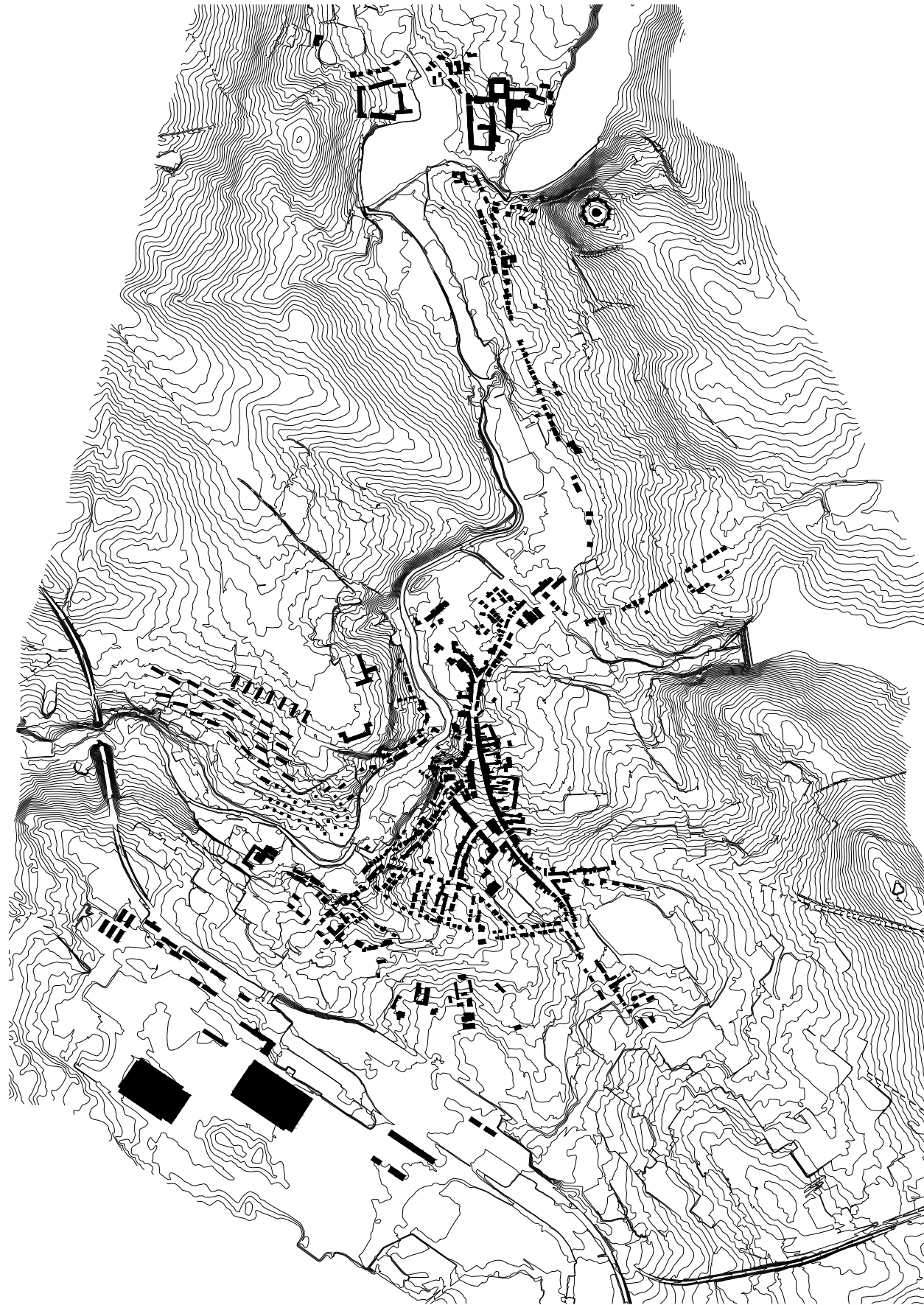




















## 02 / ANALÝZA

Objekt komunitního centra se nachází na parcele v městské části Stalingrad. Je situován na pomezí zástavby rodinných domů, bytových domů a občanské vybavenosti. Parcela má nárožní polohu, vjezd na pozemek je ze západní strany z ulice Lidická, pro pěší je přístupný ze všech čtyř stran.

Dle územního plánu se jedná o plochu občanské vybavenosti a spolu se sousedními pozemky je ve vlastnictví města Žďáru nad Sázavou.

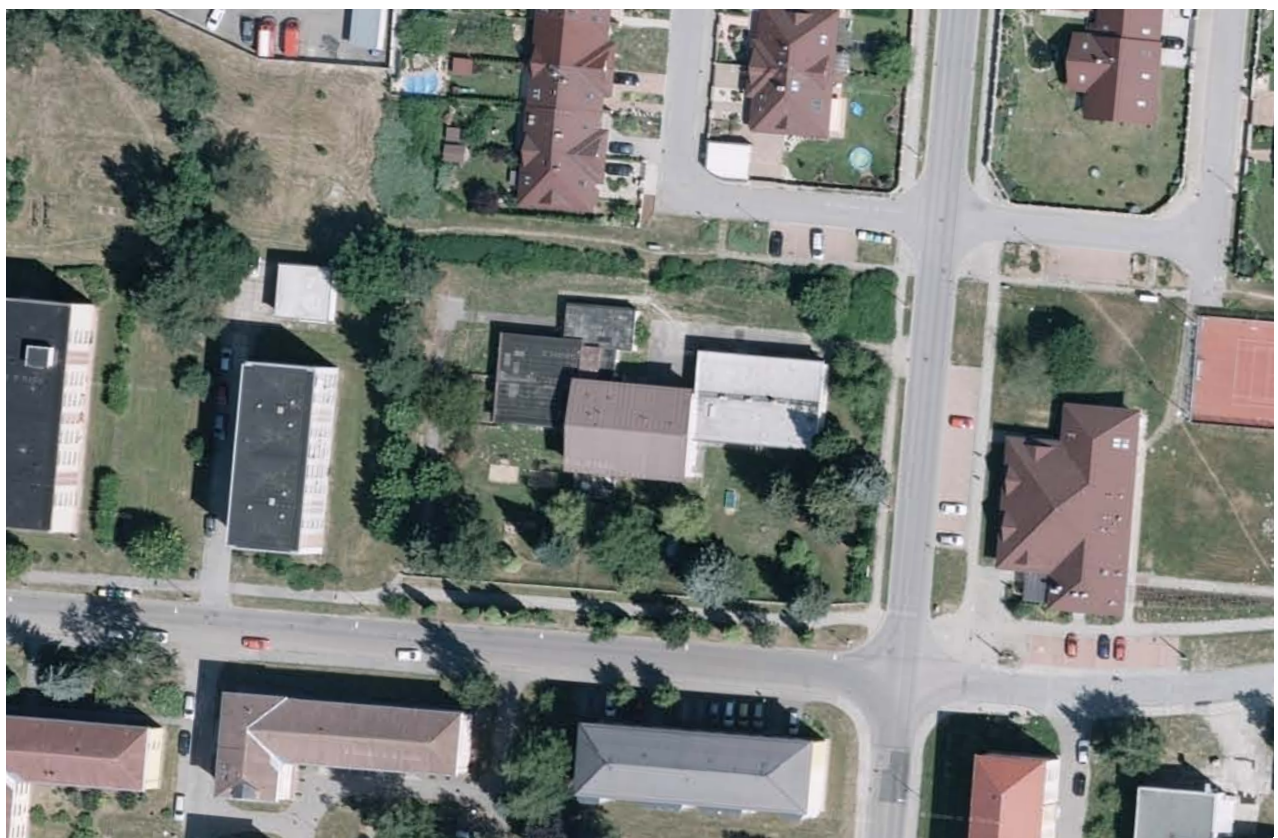




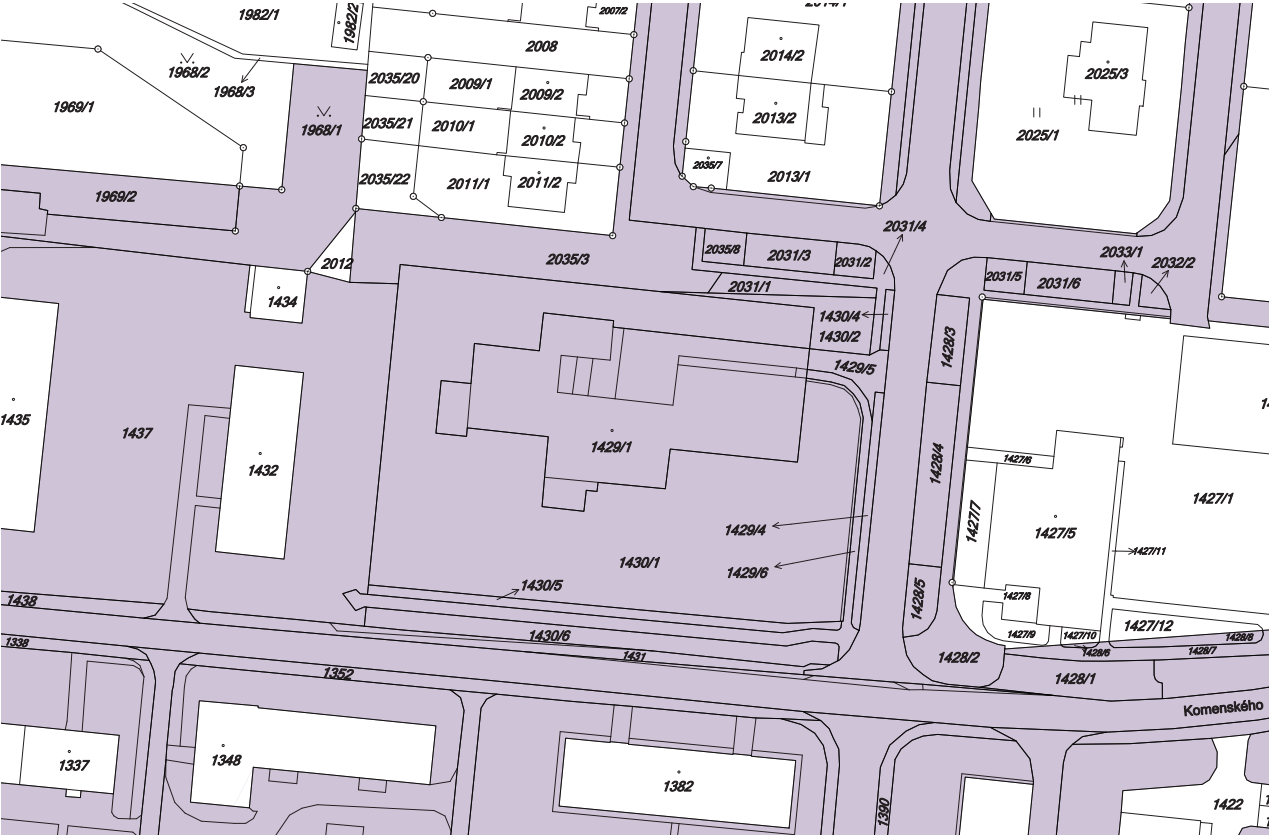


Vysočany II





ortofotomapa



ve vlastnictví města Žďáru nad Sázavou

majetkoprávní mapa



# fotodokumentace

Fotodokumentace stávajícího stavu zachycuje komunitní centrum v současnosti.



pohled JZ



pohled SZ





pohled J

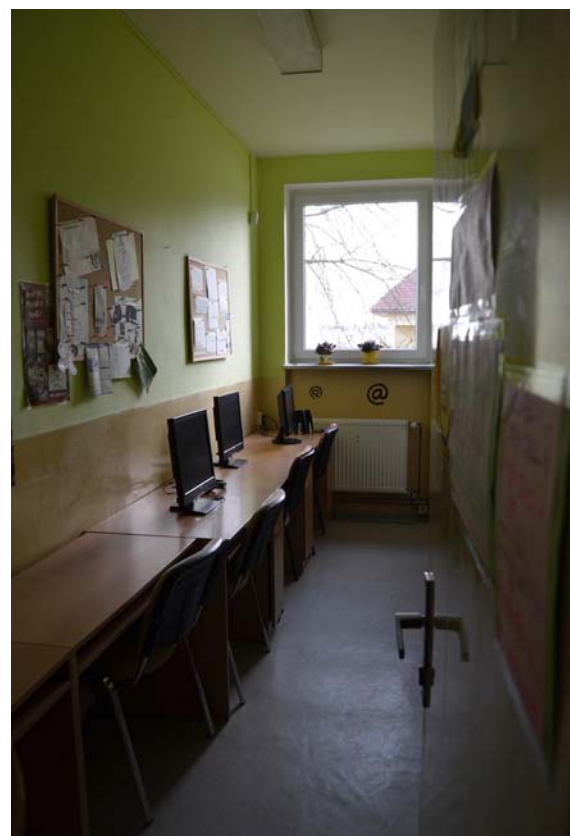


pohled SV



nevyužívaný prostor - bývalá třída MŠ





denní nízkoprahové centrum

# 03 / STÁVAJÍCÍ STAV

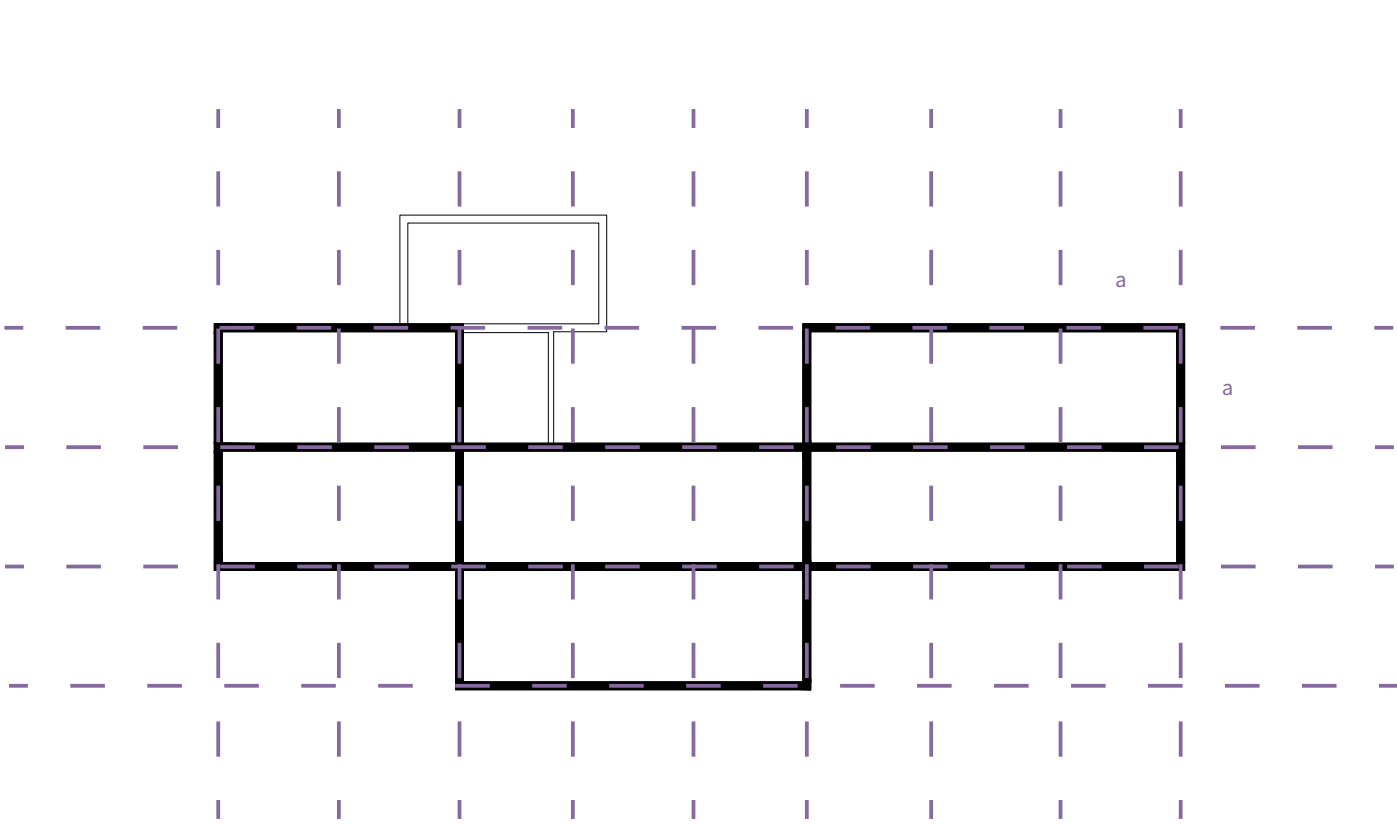
Jedná se o objekt bývalé mateřské školy ze 60. let minulého století. Tvoří jej 3 hmoty, se střední převýšenou hmotou. Ze severní strany je jednopodlažní přístavba z pozdějších let. Stavba je zděná s plochými střechami, pouze střední dvoupodlažní hmota má sedlovou střechu s nízkým sklonem.

Kromě přístavby se jedná o dům s podélným nosným systémem a modulovým uspořádáním. Šířka každého modulu je stejná, délka každého modulu je dvoj- nebo trojnásobkem jeho šířky.

Podlaží střední hmoty propojují dvě dvouramenná schodiště.

Objekt je dnes využíván jen z části. Ve východní části se nachází denní centrum pro děti, v němž se schází především děti z problematických rodin z okolí. Děti zde mají možnost dělat úkoly do školy nebo se např. učí vařit,... . Zbylá část 1.np je nevyužívaná. Ve 2.np se nachází Klub v 9, jehož cílovou skupinou jsou lidé (18 až 70 let) s duševním onemocněním nebo lehkým mentálním onemocněním.

Již z prvního pohledu do výkresové dokumentace je patrné, že je dispozice domu chaotická. Při prohlídce místa se to jen potvrdilo, při vstupu do domu člověk ztratil ponětí, kde se nachází.





Vápenická

Lidická

Okružní

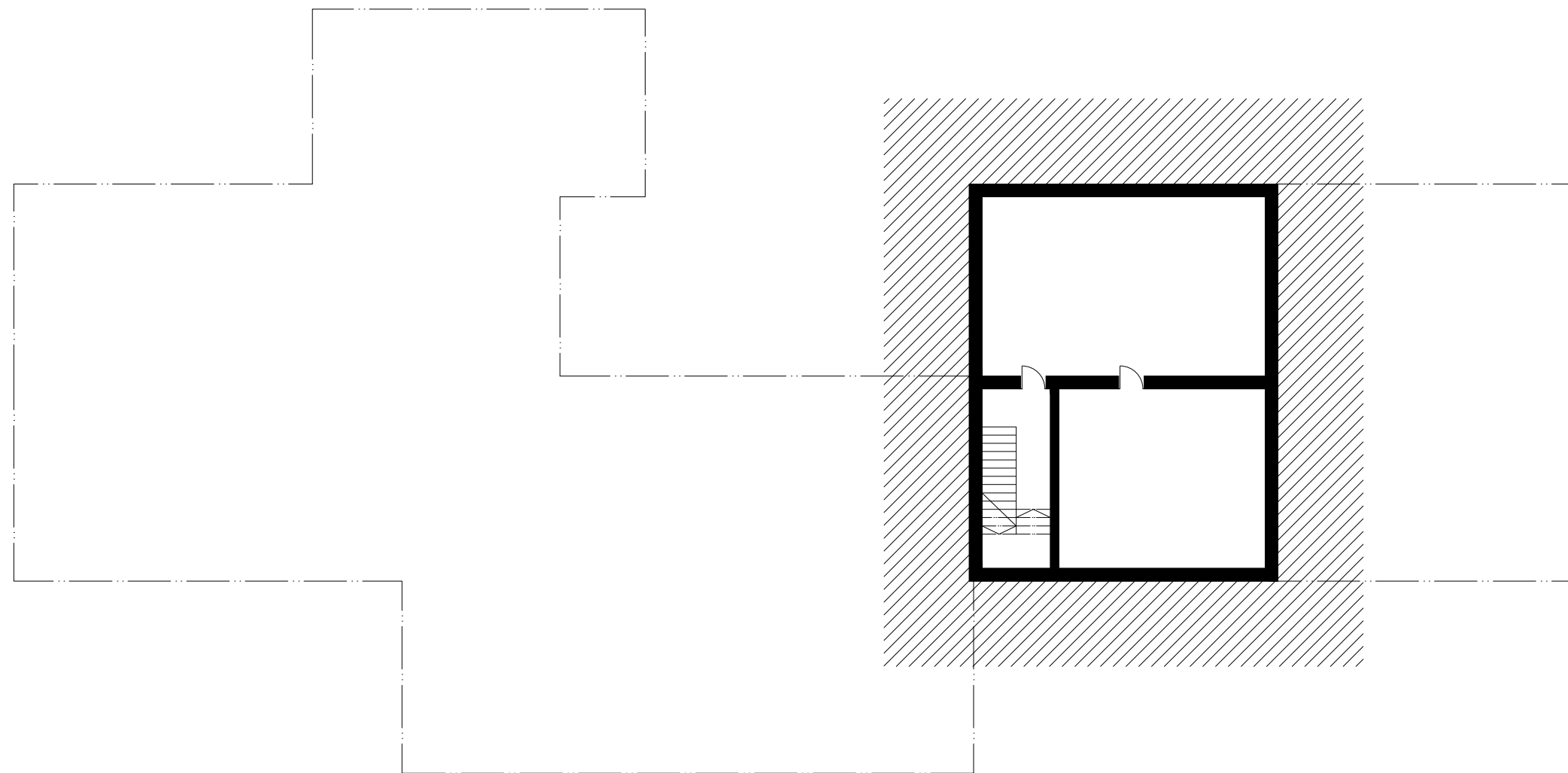
5 m

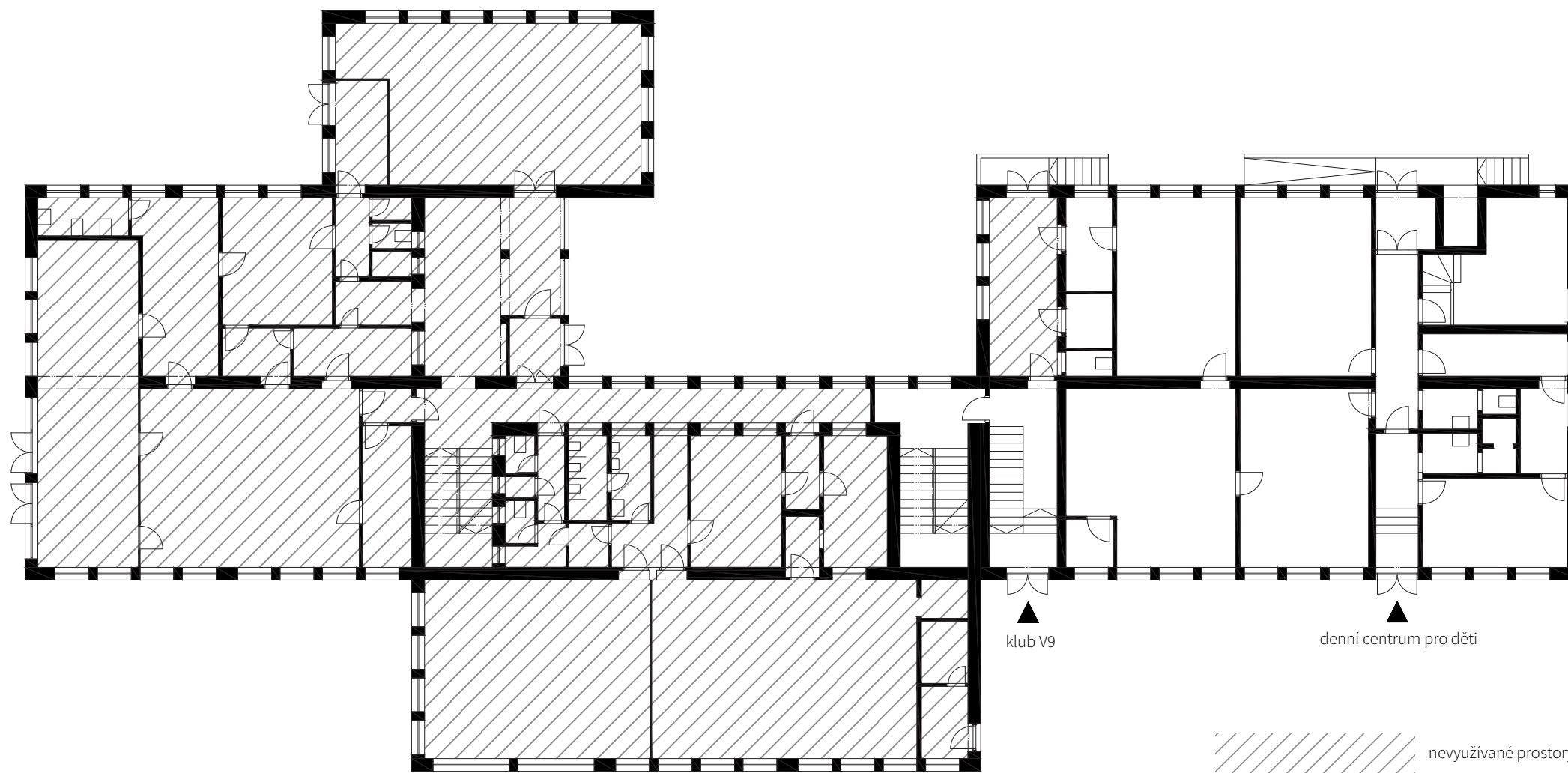
10 m

20 m

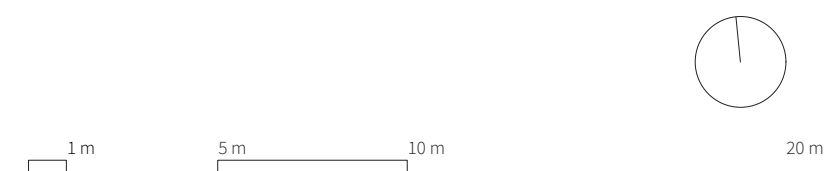
50 m

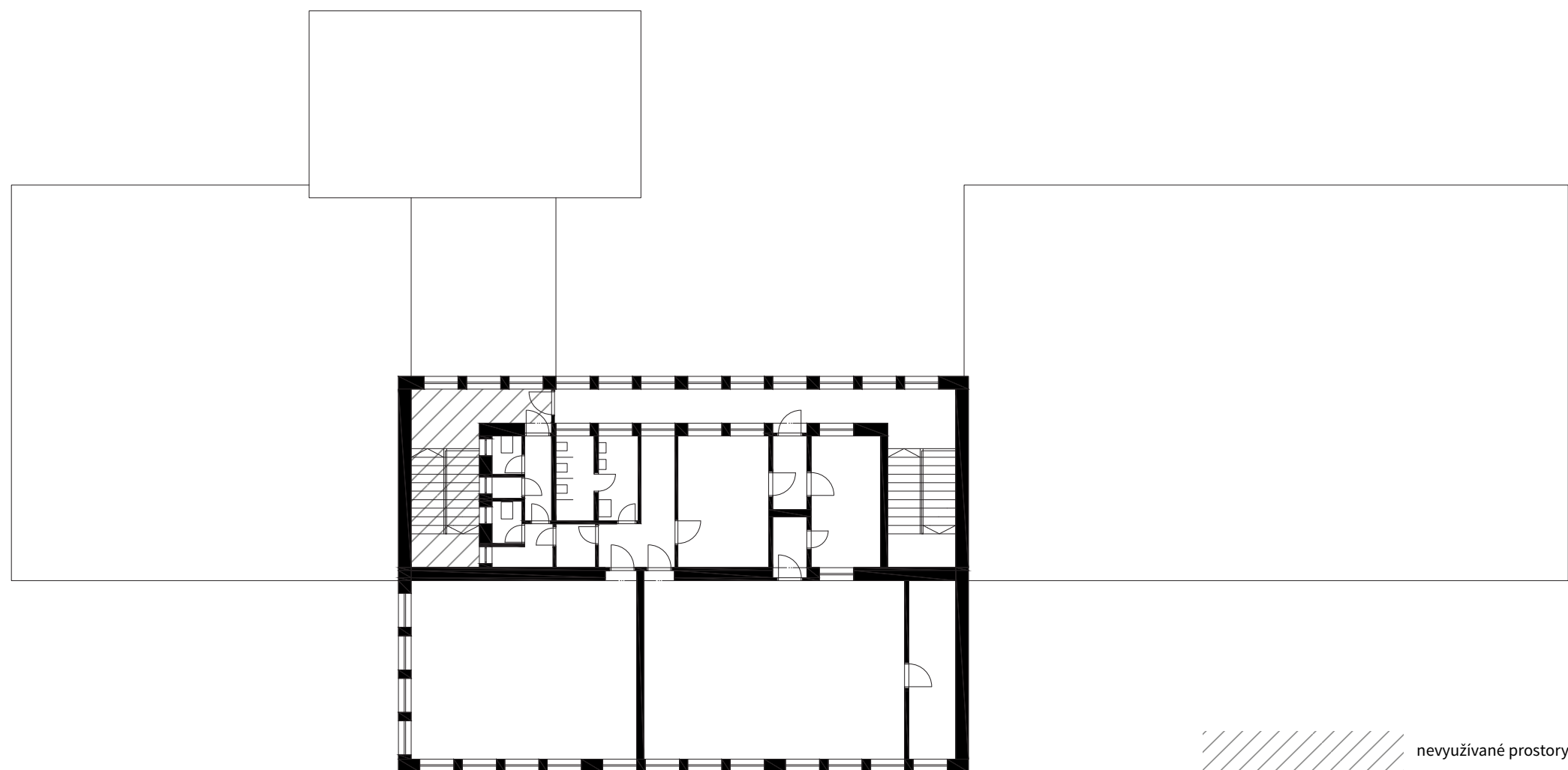
situace 1:500



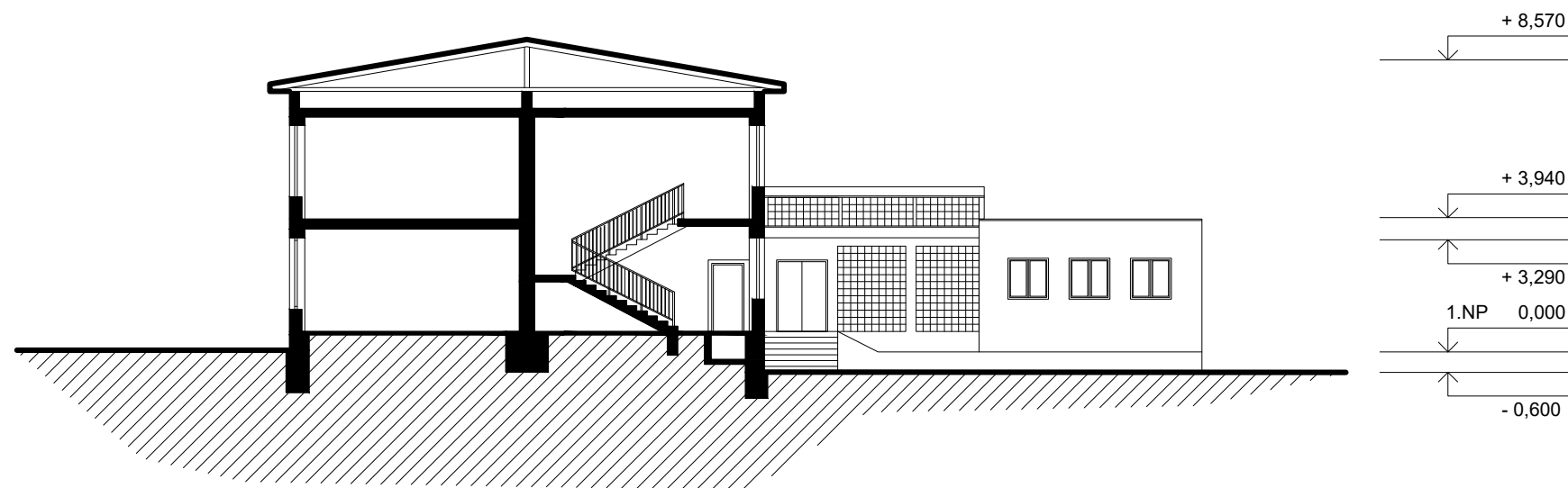
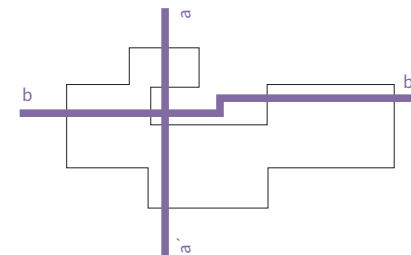


nevyžívané prostory

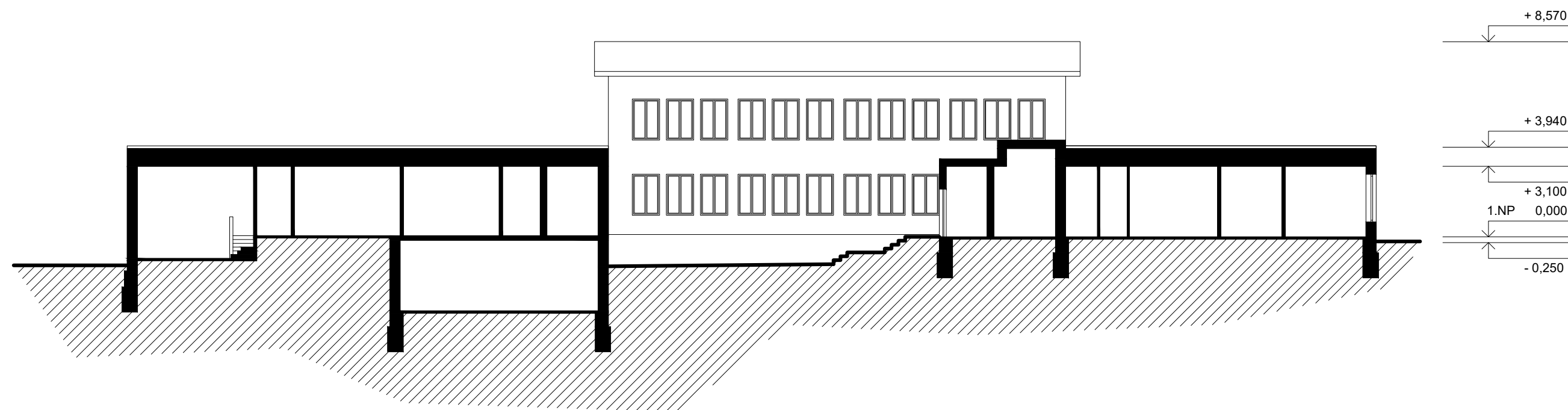








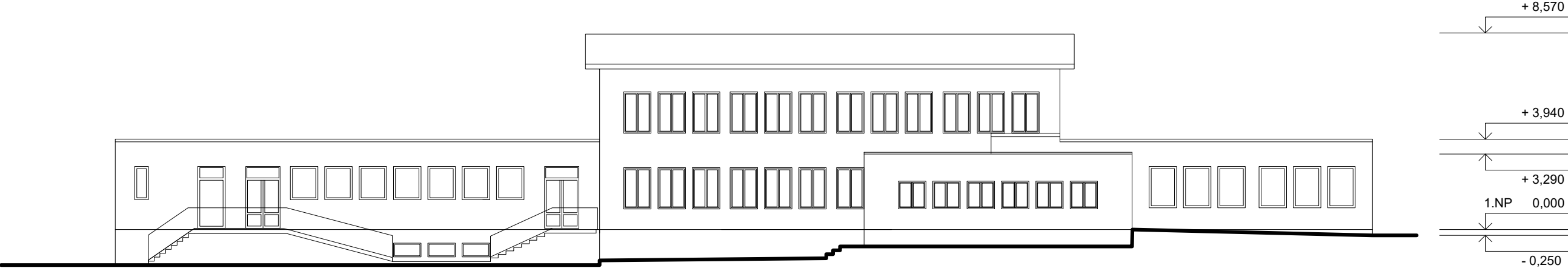
řez a



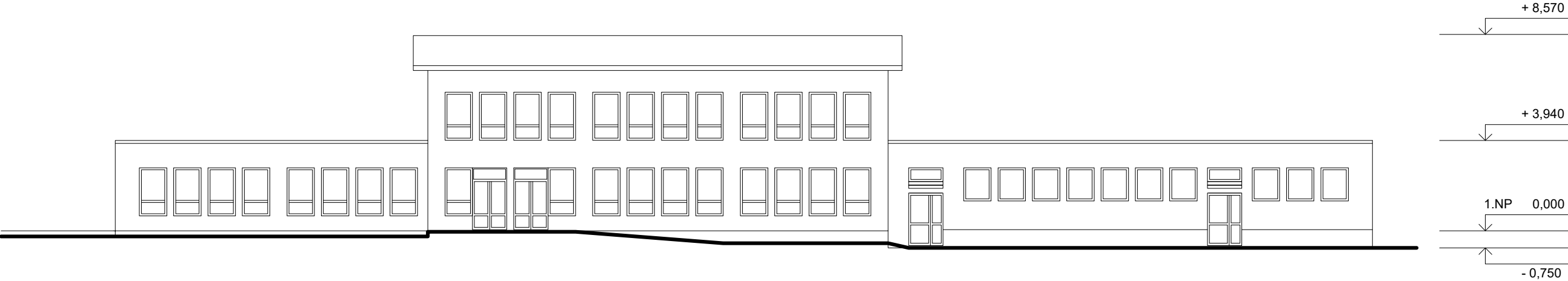
řez b



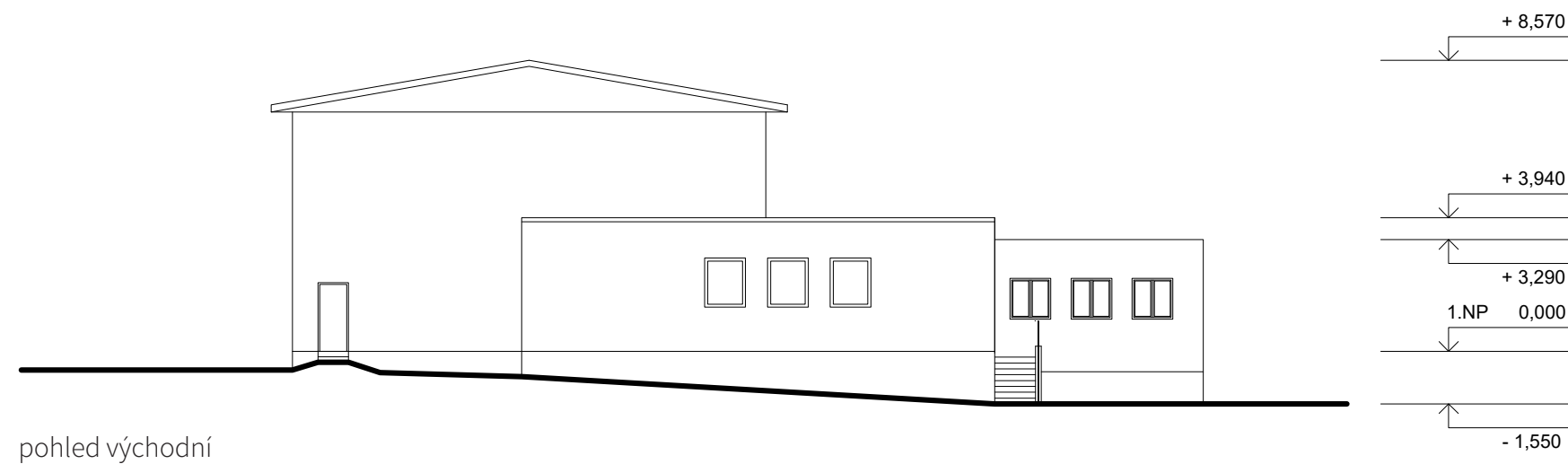
řezy 1:200



pohled severní



pohled jižní



pohledy 1:200

# 04 / KONCEPT

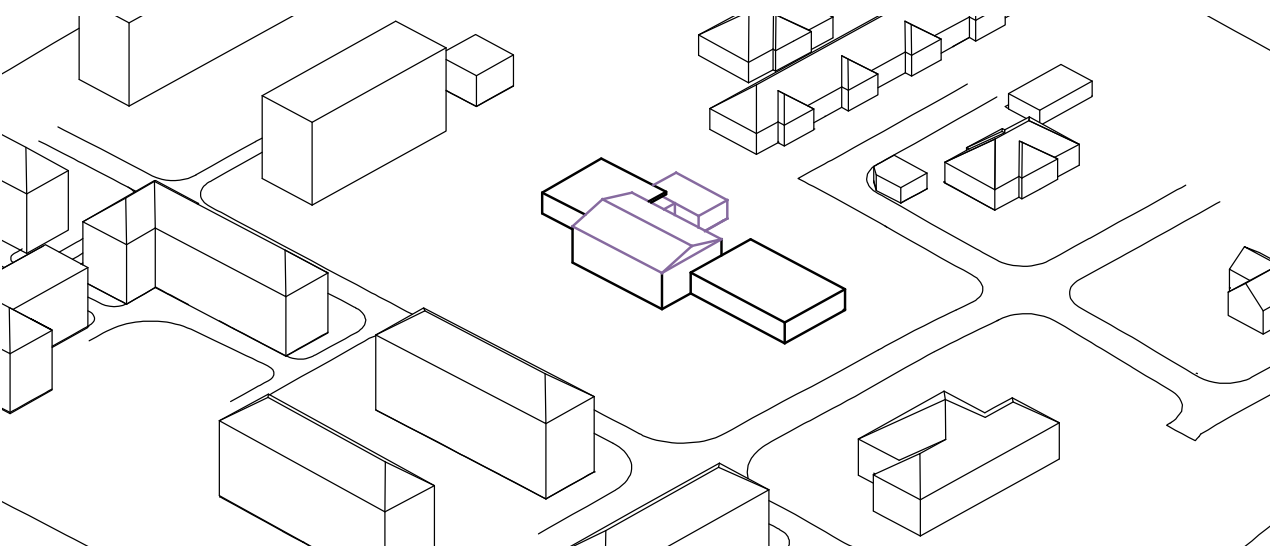
Jedním z největších problémů města Žďáru nad Sázavou, jak vyplynulo z analýz, je neustálé rozrůstání města do krajiny a nevyužívání volných ploch, nevyužívaných areálů a budov v centru města. Oproti konvekční výstavbě „na zelené louce“ kladetoto zadání důraz na využití stávajících hodnot, zahuštění a posílení stávajícího města. Zásadním východiskem je práce s existující stavbou.

Objekt bývalé mateřské školy nemá hodnotu historickou ani estetickou. Provozně objekt nevyhovuje, dispozice i vstupy jsou chaoticky uspořádané. Pokud ale stavbu očistíme od přístavby na severní straně a dispozice od nenosných konstrukcí, dostaneme jednoduchý modulový systém, na který jsem se snažila navázat.

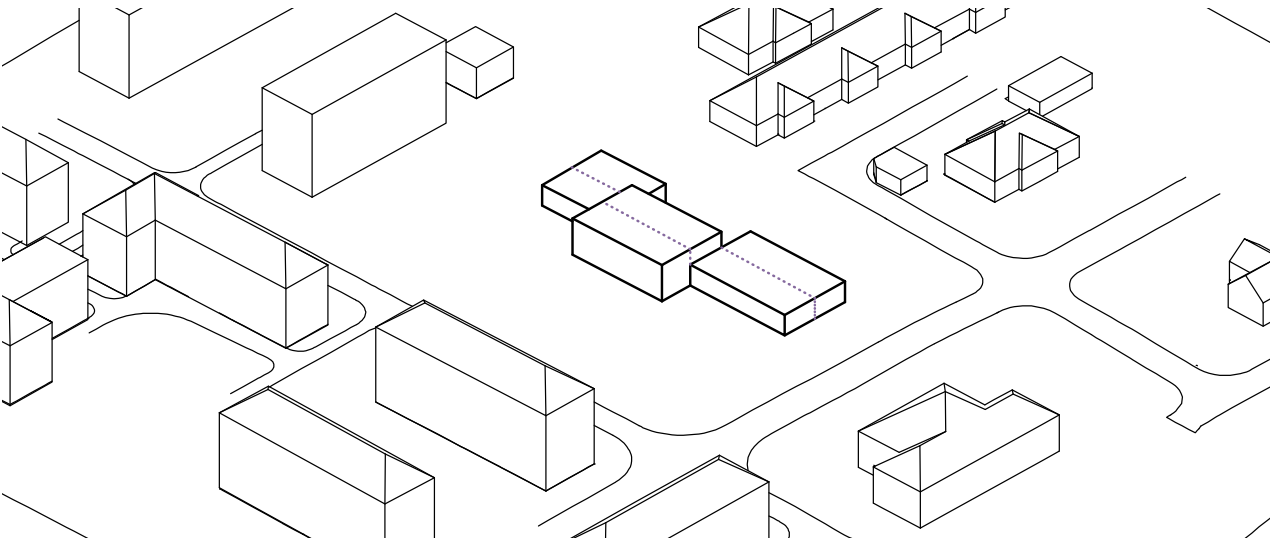
Nespornou výhodou domu je velká jižní zahrada otvírající se směrem do ulice Okružní. Naopak severní, menší část zahrady je orientována do satalitní výstavby rodinných domů. Z toho vyplývá i provozní řešení domu, kdy se v jižním modulu každé hmoty nachází pobytové místnosti a v severní částí se nachází komunikace a zázemí. Jak již bylo zmíněno v analýze, objekt se nachází na nárožní parcele na pomezí města a krajiny. Rozdělení a usmístění funkcí tedy vyplývá z toho, jaké nároky má který provoz na míru soukromí.

Jedním z hlavních požadavků bylo rozdělení provozů tak, aby každý měl vlastní vstup a mohl fungovat nezávisle na ostatních. Kromě komunitního a denního centra , kde je sloučení žádoucí.

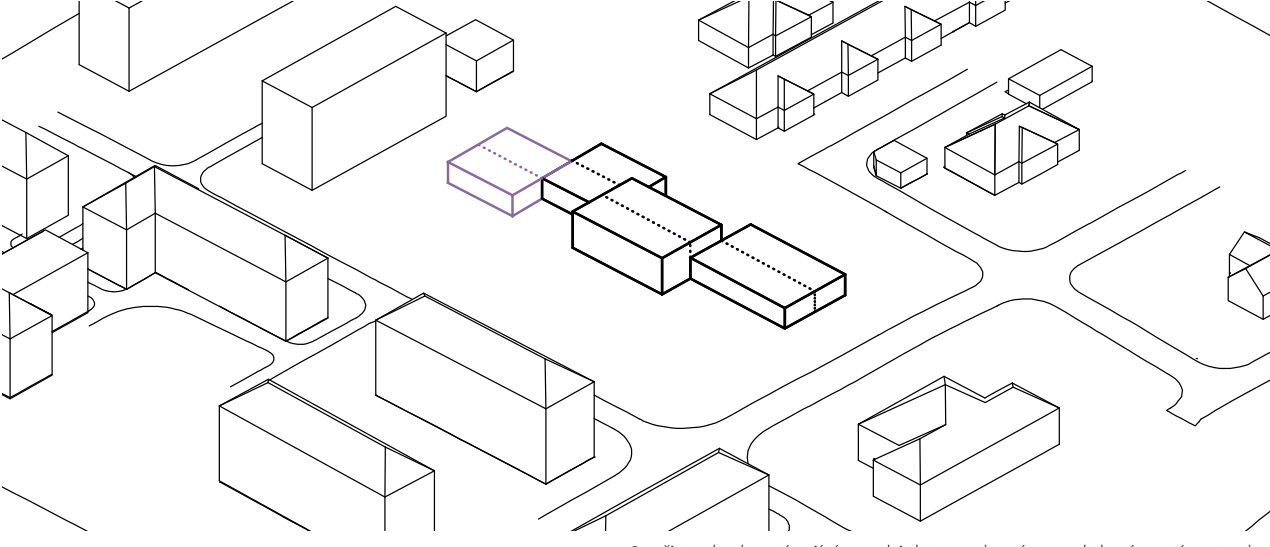
Komunitní a denní centrum, nejdůležitější a veřejnosti nejvíce otevřené provozy jsou umístěny v hlavní, dvoupodlažní hmotě, přístupné skrze komunitní zahradu. Jesle vyžadující klid a větší míru soukromí jsou umístěny v západní části parcely a mají vymezenou vlastní část zahrady. Ředitelství sociálních služeb je přístupné ze severní strany od parkoviště. Klub v 9 je umístěn ve východní části domu a má vstup z ulice Lidická.



1. stávající objekt

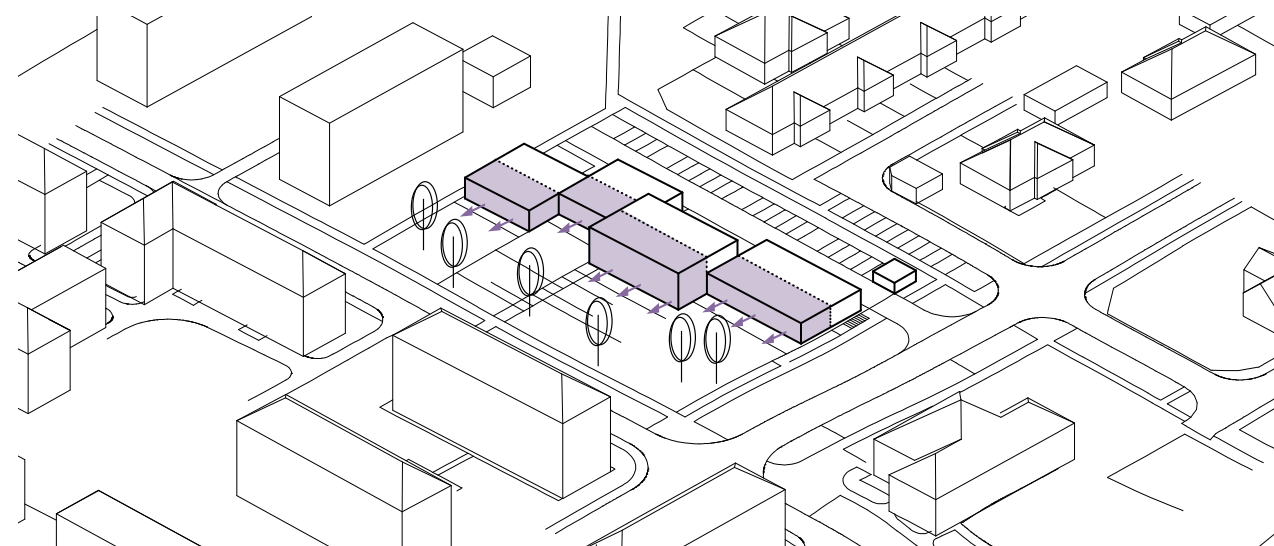


2. stávající objekt očištěný od přístavby a šikmé střechy na nosnou konstrukci

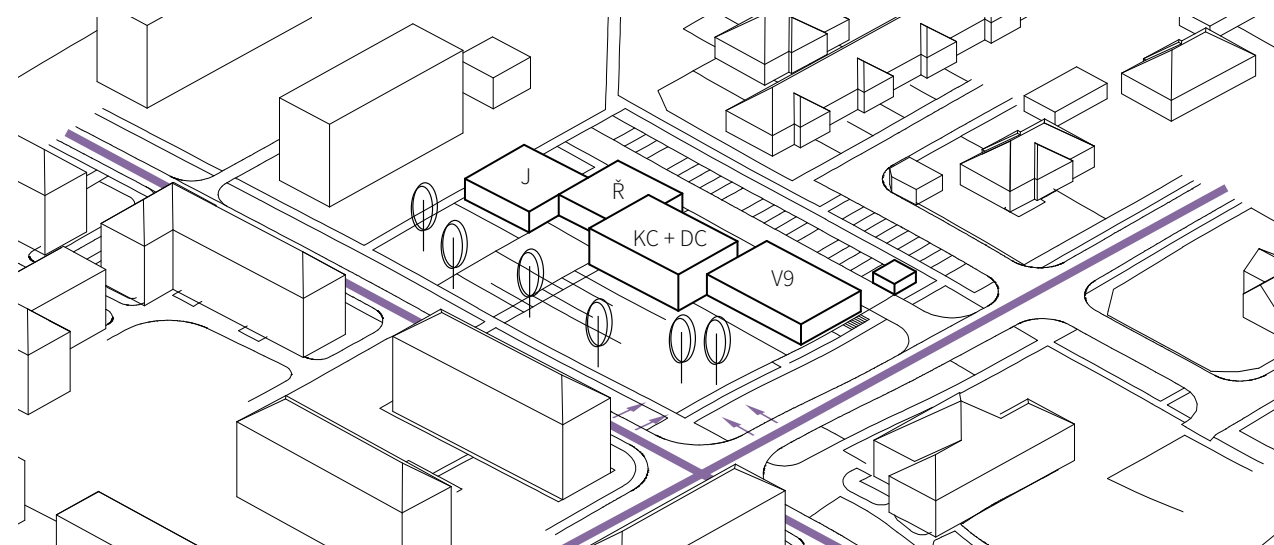


3. přístavba ke stávajícímu objektu, zachován modulový systém stavby

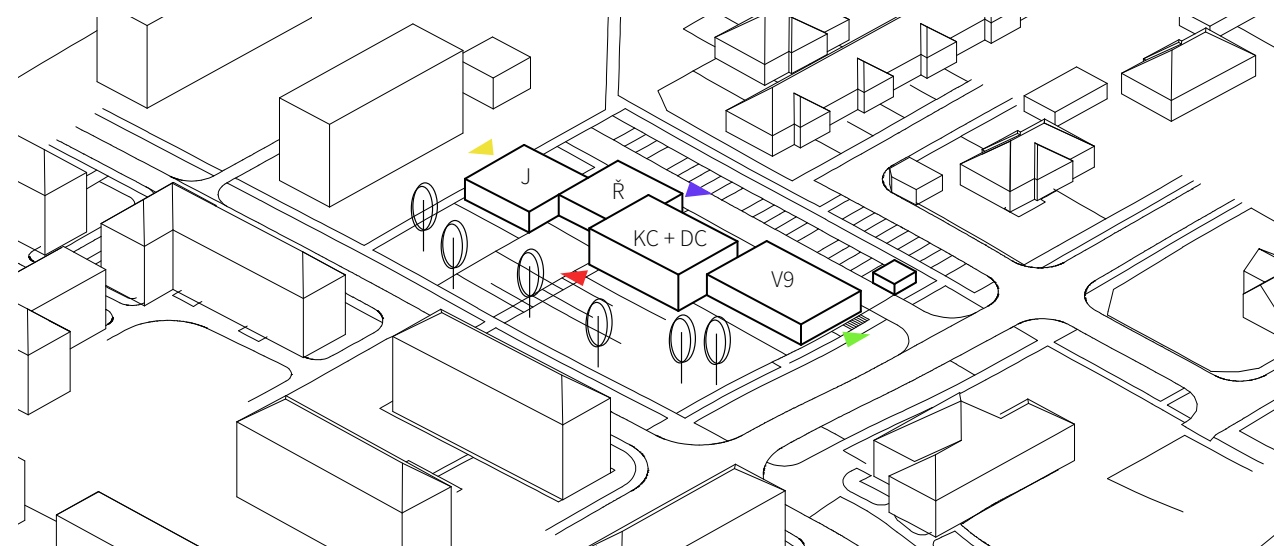
očista a zachování DNA stavby



dům otevřený do jižní zahrady



hierarchie prostor, uspořádání funkcí

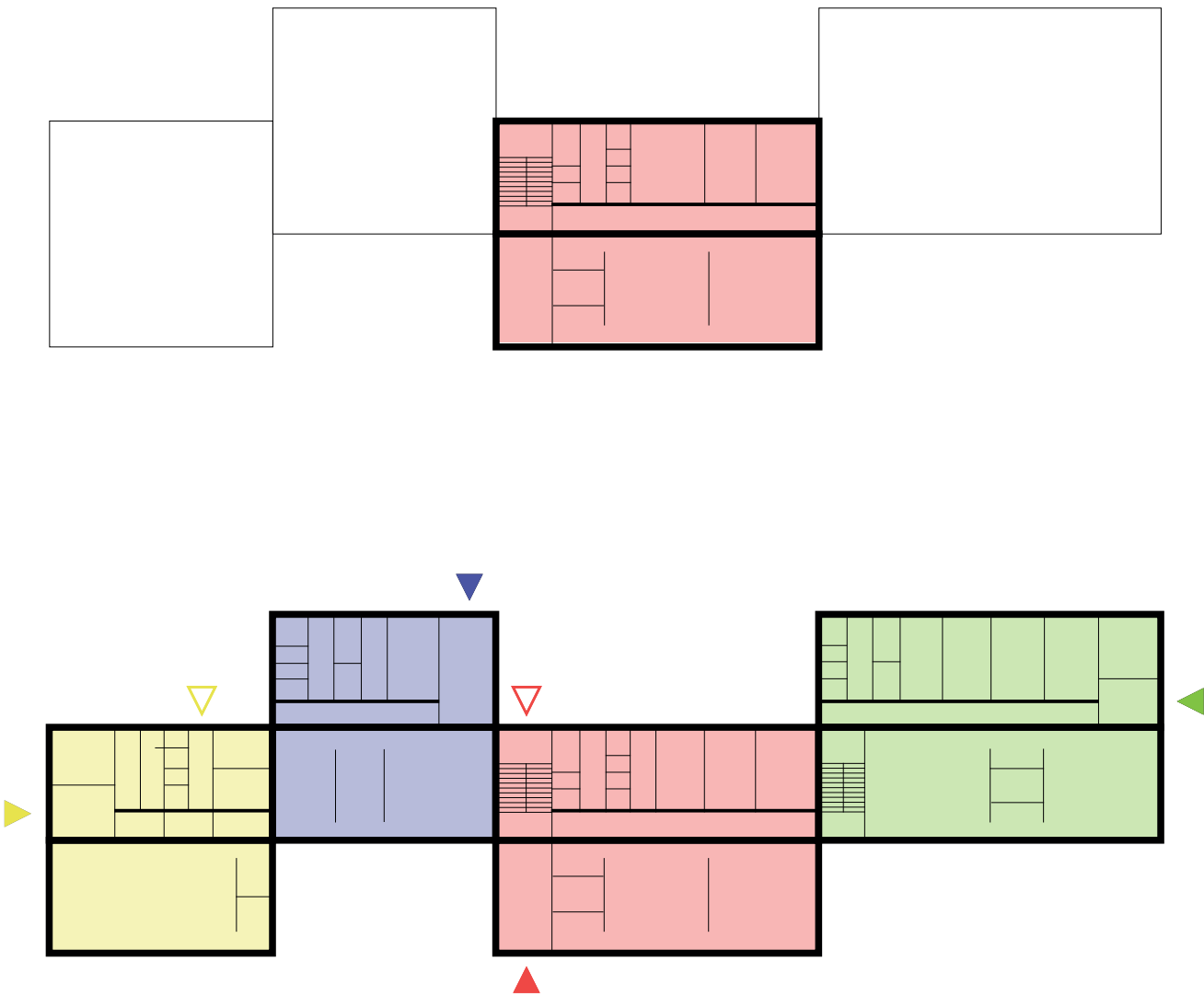


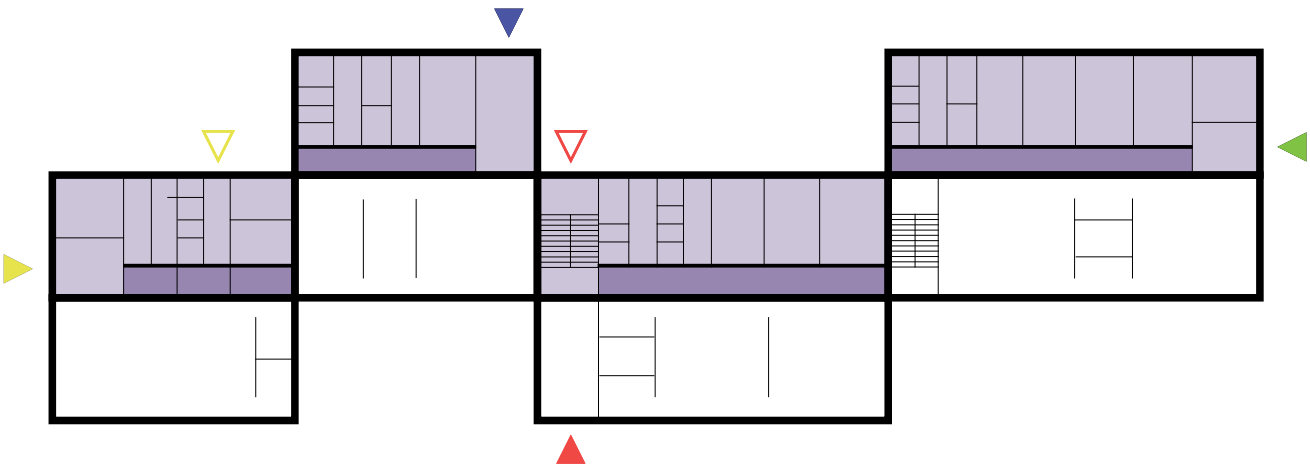
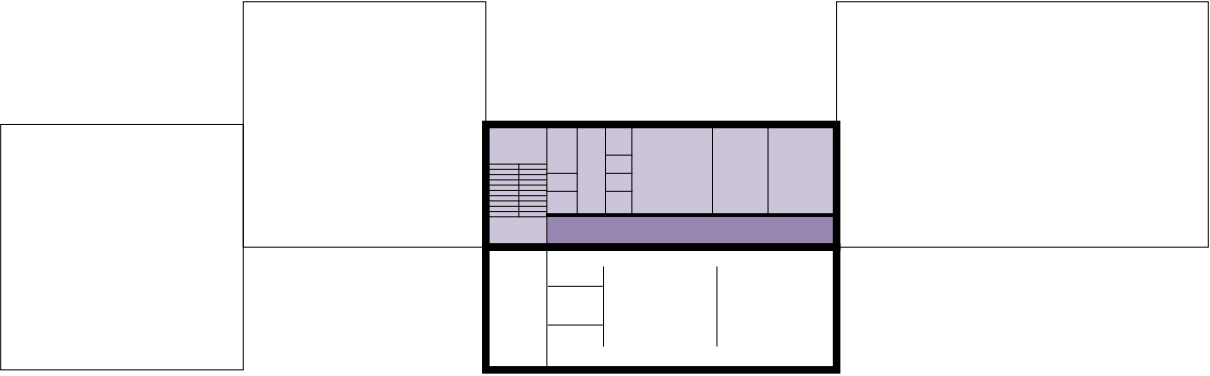
4 funkce = 4 vstupy = 4 adresy

# 05 / PROVOZ

Ze zadání a prohlídky místa postupně vykrystalizoval stavební program. Hlavními požadavky na provoz ze strany investora, které ovlivnily koncept a návrh jsou:

1.  
Je důležité, aby každá z funkcí měla samostatný vstup (kromě denního a komunitního centra - provázanost žádoucí).
2.  
Klub v 9 je v současnosti poddimenzován, je potřeba jej rozšířit. Je vhodné vymežit část budovy včetně vstupu odděleně od ostatních služeb. Není možné mít např. společnou dílnu, uživatelé potřebují nerušené stálé a neměnné prostředí.
3.  
Součástí Klubu v 9 by měla být konzultační místnost, důležité je, aby se minimálně potkávala s provozem služby. Jde o zachování maximálního soukromí a anonymity.
4.  
Součástí komunitního centra má být víceúčelový sál pro 40 osob. Počítá se s možností pronájmu pro soukromé akce.
5.  
V současnosti využívají část zahrady i děti ze sídliště. S volně přístupnou zahradou se počítá i po rekonstrukci. V plánu je i workoutové hřiště přístupné veřejnosti.



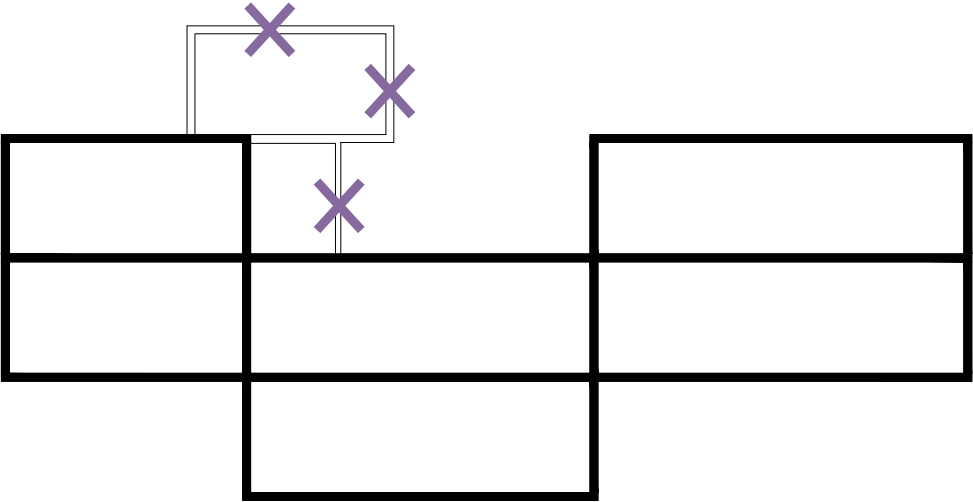


# 06 / BOURANÉ KCE

Pro zpracování diplomové práce nám byla poskytnuta dokumentace stávajícího objektu, jednalo se o jednoduchý pasport stavby ve formátu pdf (konkrétně půdorysy, řezy a pohledy). Na místě nebyly provedeny sondy, při zpracování projektu tedy bylo vycházeno z neověřených předpokladů.

Stavba je zděná, levá a pravá část je jednopodlažní s plochou střechou, střední hmota je dvoupodlažní se sedlovou střechou s nízkým sklonem. Z konstrukčního hlediska se jedná o podélný nosný systém.

Při zpracování výkresů bouracích prací jsem se snažila dostat na nosnou podstatu objektu. Odstranila jsem tedy všechny nenosné příčky v interiéru a přístavbu na severní straně objektu. Kromě příček byla odstraněna obě schodiště a nahrazena jedním (v místě jednoho ze zbouraných). Odstraněna je také stěna mezi schodišti ve střední hmotě, s předpokladem, že neplnila nosnou, ale tepelně-izolační funkci mezi chladnou chodbou na severní fasádě a obytnými místnostmi. Pozice otvorů v obvodových a vnitřních nosných konstrukcích jsem se snažila v největší možné míře zachovat.





# NAVRHOVANÉ KCE

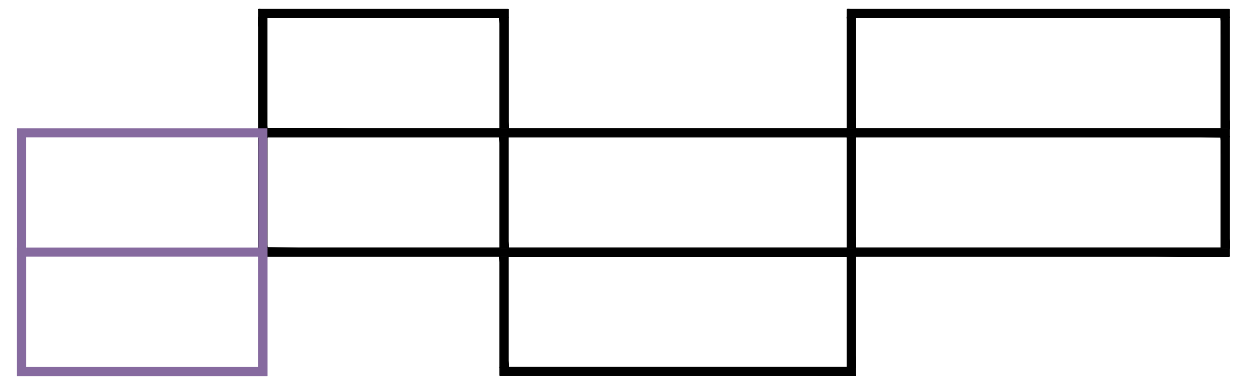
Ze stavebního programu vyplynula potřeba navýšení kapacity objektu. Jak už bylo naznačeno v konceptu, rozhodla jsem se pro přístavbu jednopodlažního objektu v západní části pozemku. Přístavba respektuje stávající objekt a navazuje něj.

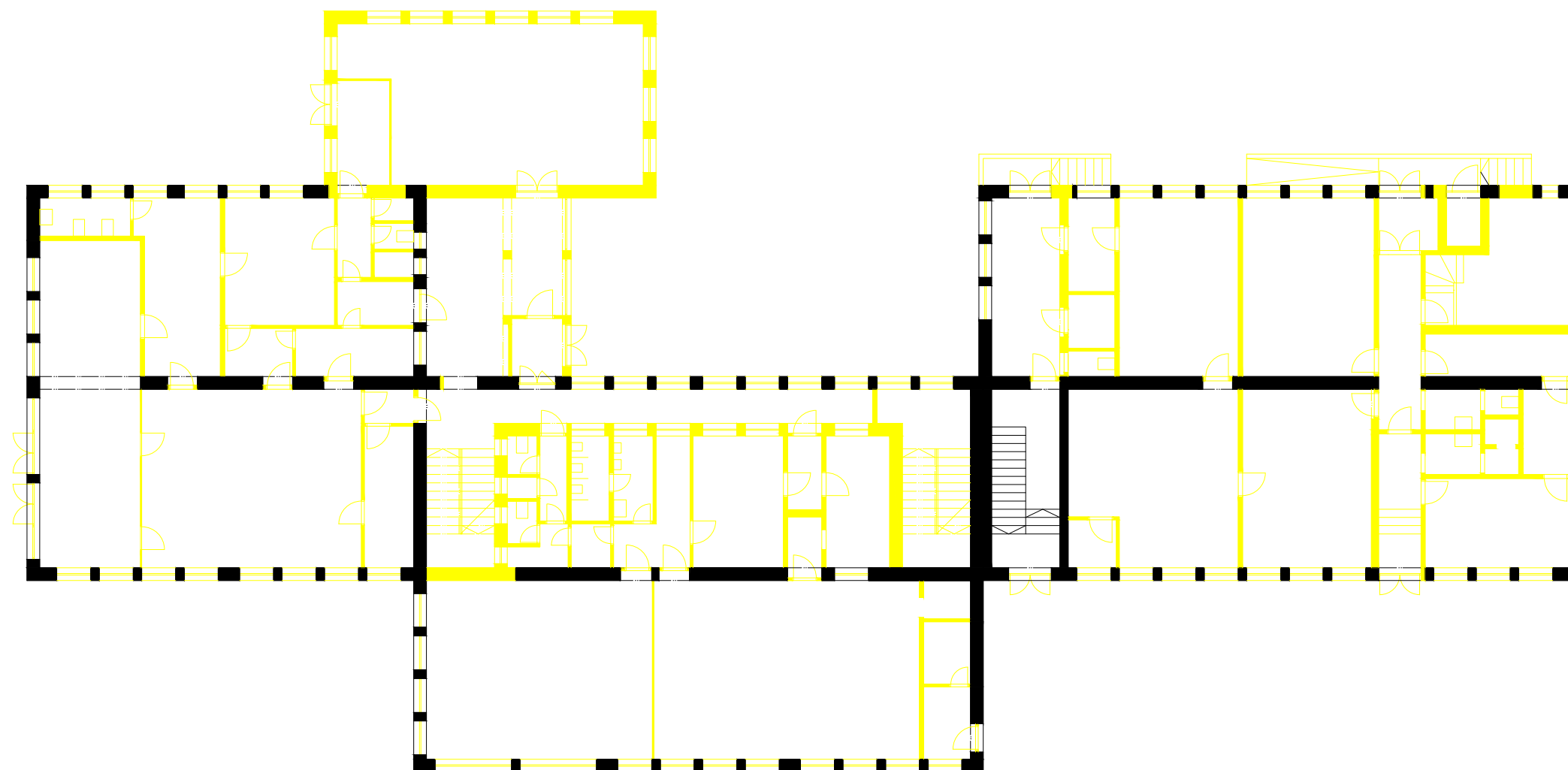
Stávající objekt by v případě rekonstrukce bylo nutné zateplit, v návrhu počítám s tepelnou izolací tl. 200 mm. Zateplit a vytvořit hydroizolační vrstvu by bylo pravděpodobně nutné i pod stávající podlahou na terénu a na stávajících plochých střechách.

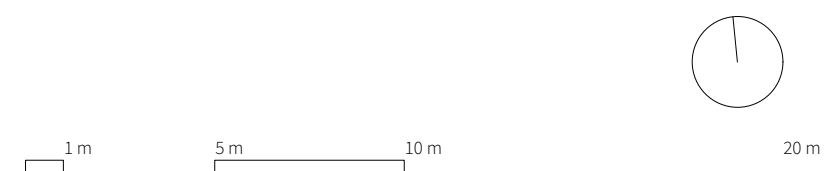
Výraznějším zásahem do stávající konstrukce je odstranění sedlové střechy nad střední dvoupodlažní hmotou a navýšení konstrukční výšky druhého podlaží. Přístavba je navržena jako zděná sendvičová konstrukce s železobetonovou plochou zelenou střechou.

Fasáda objektu, jak stávajícího, tak přístavby, je navržena jako dřevěná provětrávaná fasáda.

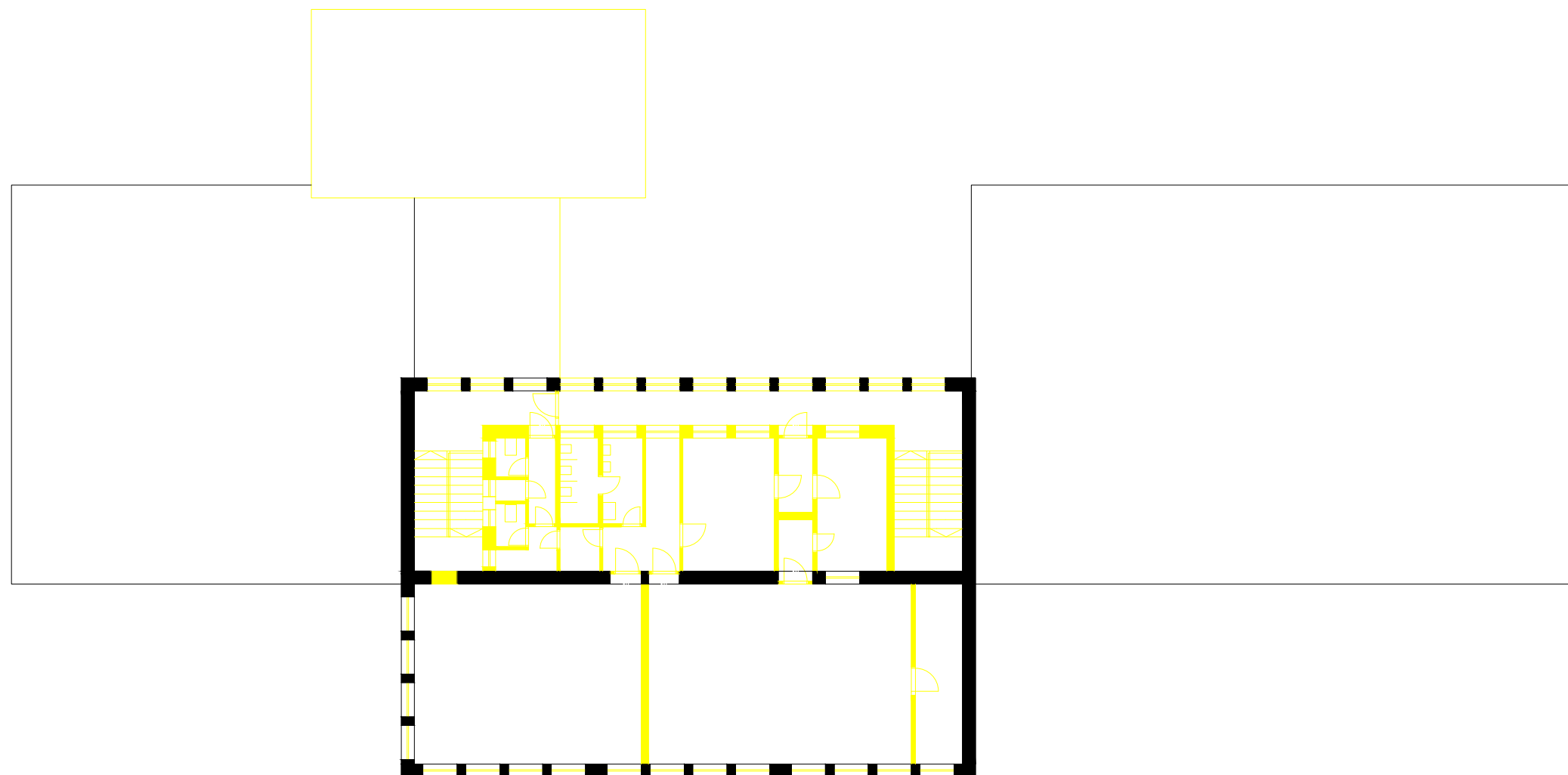
V návrhu jsem se snažila o vytvoření jednoduchých a funkčních dispozic.

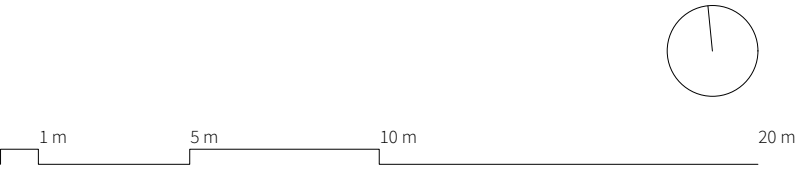
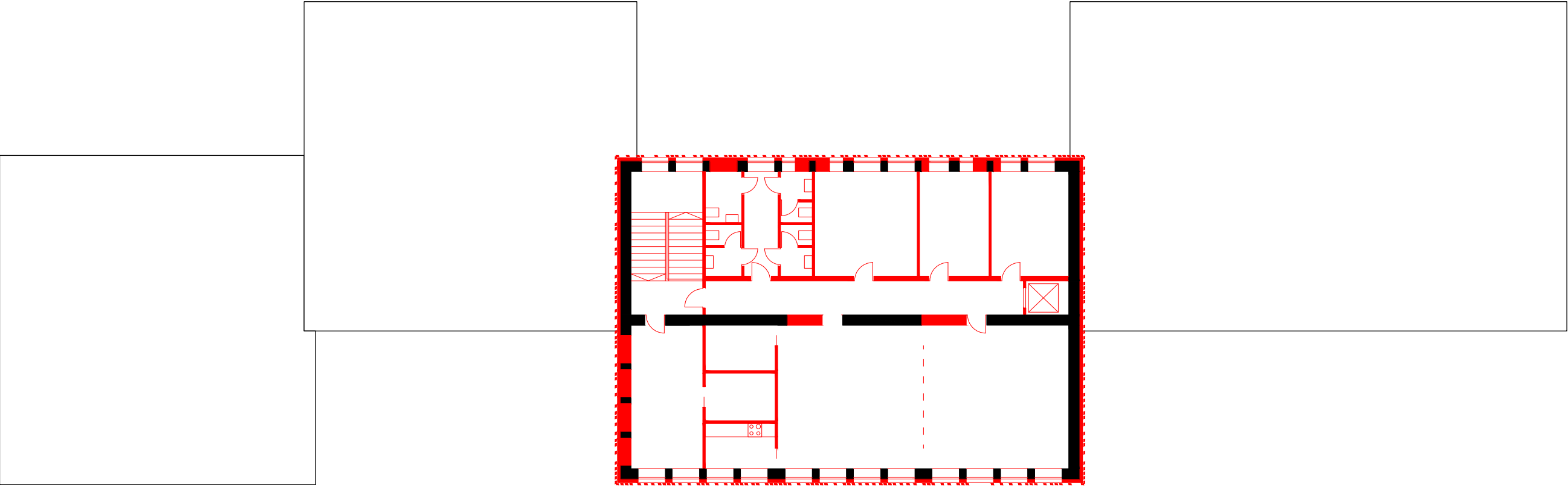






navrhované kce - půdorys 1.np 1:200





navrhované kce - půdorys 2.np 1:200











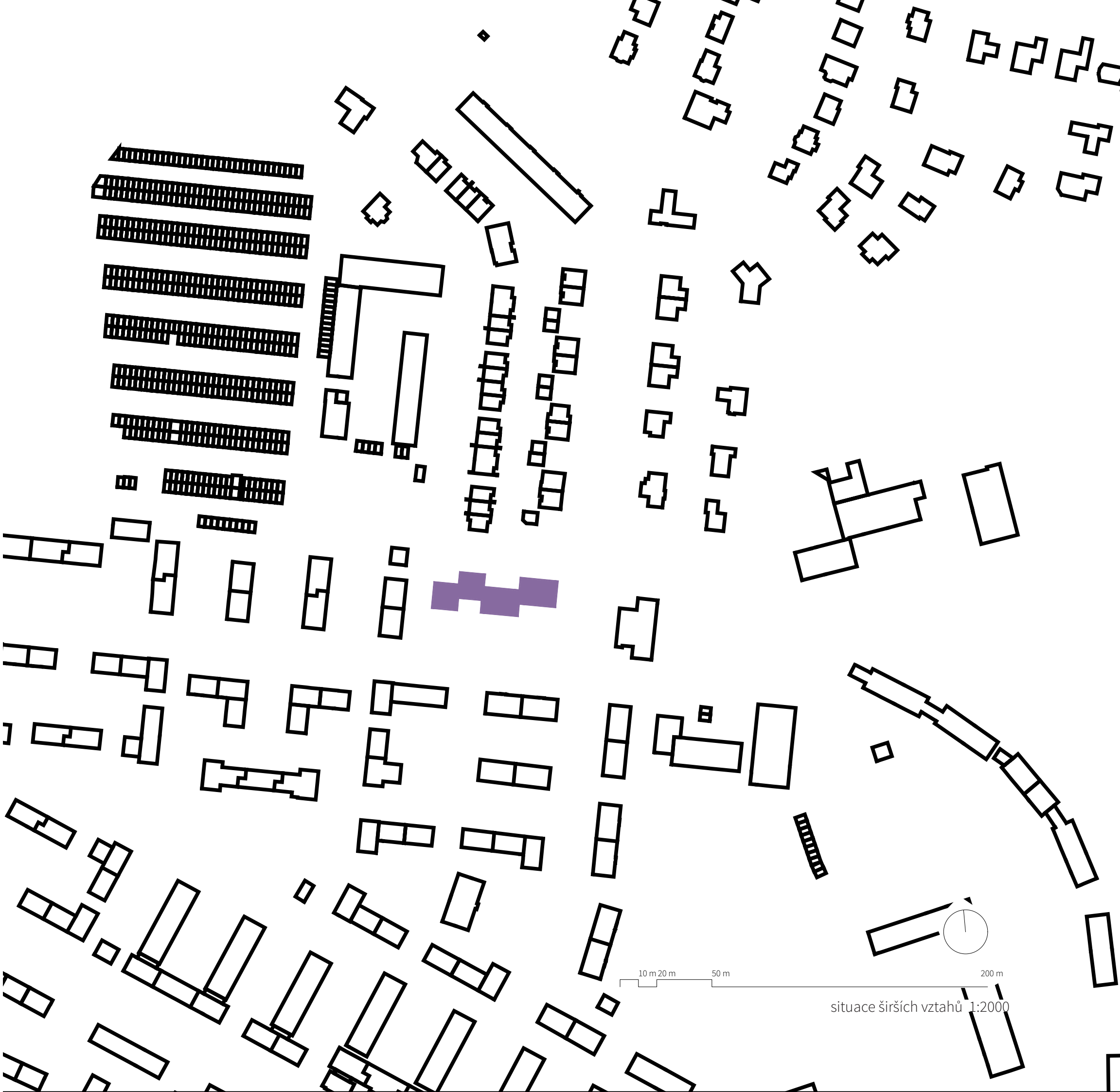
# situace

Intenzita využití pozemků ve Žďáru nad Sázavou je mimo plochy pro bydlení regulována především stanovením minimálního plošného zastoupení zeleně. V případě plochy občanské vybavenosti je to 20% (pokud není specifickým opatřením stanoveno jinak).

plocha parcely	4006 m2
zastavěná plocha	958 m2
zpevněné plochy	1092 m2
plocha zeleně	48% - 1956 m2

Budova komunitního centra rozděljuje parcelu na dvě části. Severní část slouží jako provozní, jsou zde parkovací stání, přístřešek pro odpadky, vstup do ředitelství sociálních služeb, vedlejší vstup do komunitního a denního centra a vstup pro zaměstnance do jeslí. Tato část je ohraničena plotem. Jižní část zahrady slouží jako pobytová zahrada pro komunitní a denní centrum a Klub v 9, nachází se zde také workoutové hřiště pro děti i dospělé. Západní část této zahrady je vymezena nízkou zídkou s živým plotem pro jesle. Terén je dorovnan pomocí nízké opěrné zídky. Veřejný prostor a komunitní zahradu, kromě zídky, vymezuje také živý plot.

parkovací stání	
jesle	3 stání
ředitelství sociálních služeb	3 stání
komunitní centrum	10 stání
denní centrum pro děti a mládež	4 stání
klub V9	3 stání
celkem	23 stání



situace širších vztahů 1:2000





Vápenická

odpad

ředitelství

jesle

klub v9

komunitní a denní centrum

hřiště jesle

workoutové hřiště

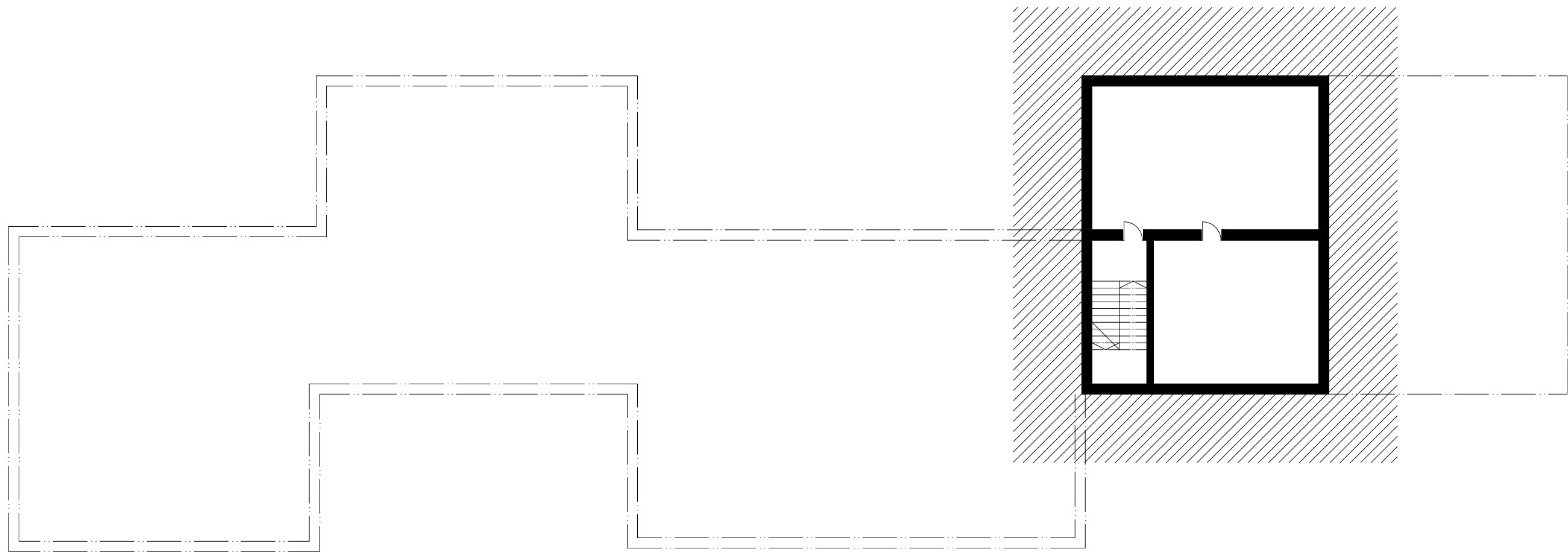
Lidická

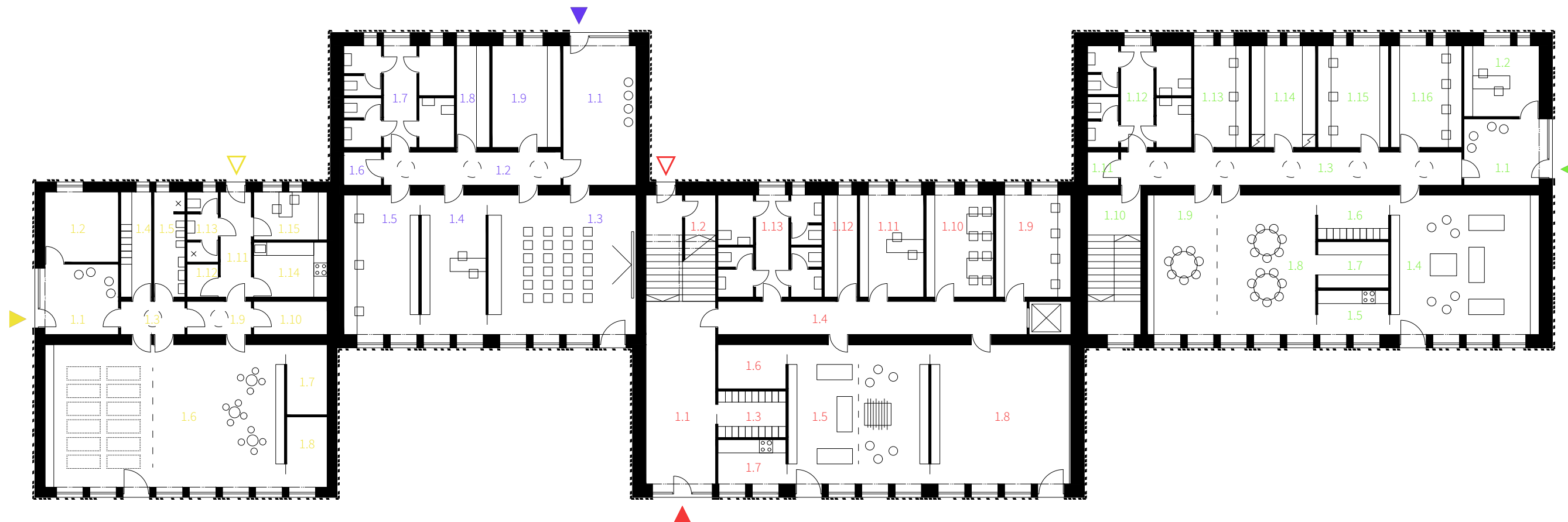
Okružní

5 m 10 m 20 m 50 m

situace 1:500







#### JESLE

1.1	vstupní prostor	10,5 m2
1.2	kočárkárna	10,5 m2
1.3	chodba	4,4 m2
1.4	šatna	6,7 m2
1.5	umyvárna	6,7 m2
1.6	herna	69,7 m2
1.7	sklad hraček	5,8 m2
1.8	sklad lůžkovin	5,8 m2
1.9	chodba	4,4 m2
1.10	sklad	4,9 m2
1.11	chodba	6,7 m2
1.12	úklidová místnost	2,1 m2
1.13	sociální zázemí zaměstnanci	4,4 m2
1.14	příprava jídla	8,2 m2
1.15	kabinet učitelky	8,2 m2
celkem		159,0 m2

#### ŘEDITELSTVÍ SOCIÁLNÍCH SLUŽEB

1.1	vstupní prostor	20,1 m2
1.2	chodba	12,0 m2
1.3	jednací místnost	42,1 m2
1.4	kancelář ředitele	18,4 m2
1.5	kancelář	21,4 m2
1.6	úklidová místnost	2,6 m2
1.7	sociální zázemí	23,5 m2
1.8	sklad	6,9 m2
1.9	archiv	14,3 m2
celkem		161,3 m2

#### KOMUNITNÍ A DENNÍ CENTRUM

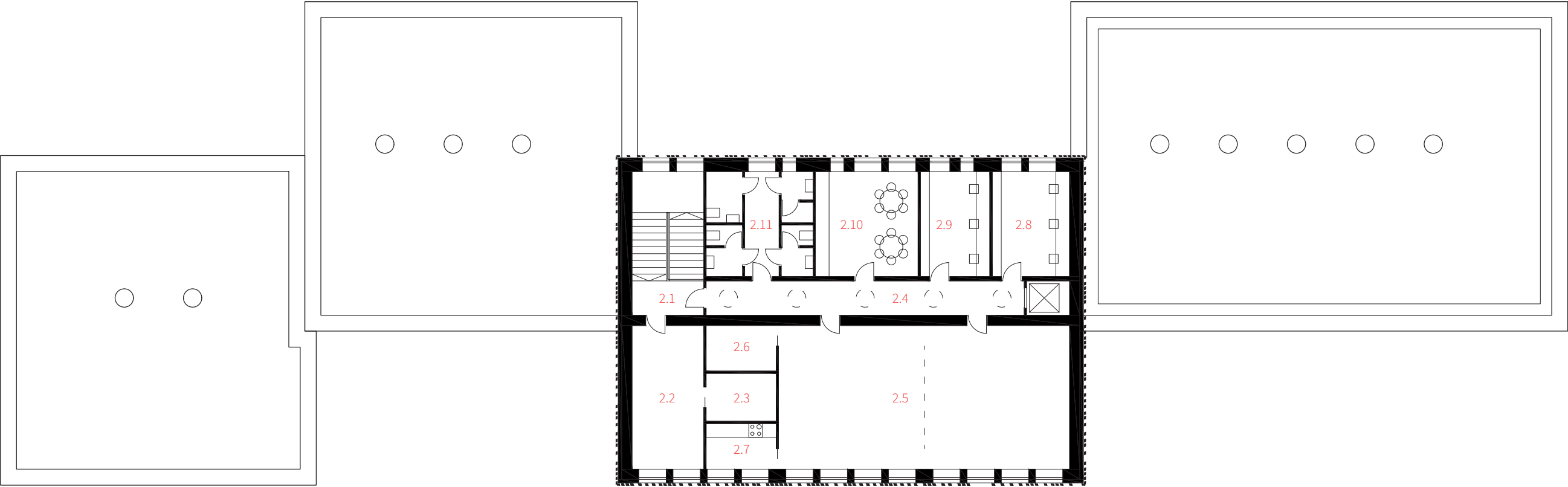
1.1	vstupní prostor	33,9 m2
1.2	úklidová místnost	6,4 m2
1.3	šatna	6,5 m2
1.4	chodba	21,0 m2
1.5	společenská místnost	40,0 m2
1.6	sklad	6,2 m2
1.7	kuchyňka	6,2 m2
1.8	zrcadlový sál	39,8 m2
1.9	kancelář	15,6 m2
1.10	místnost pro výtvarné potřeby	14,0 m2
1.11	kontaktní místnost	13,3 m2
1.12	sklad	6,9 m2
1.13	sociální zázemí	21,6 m2
celkem		231,4 m2

#### KLUB V 9

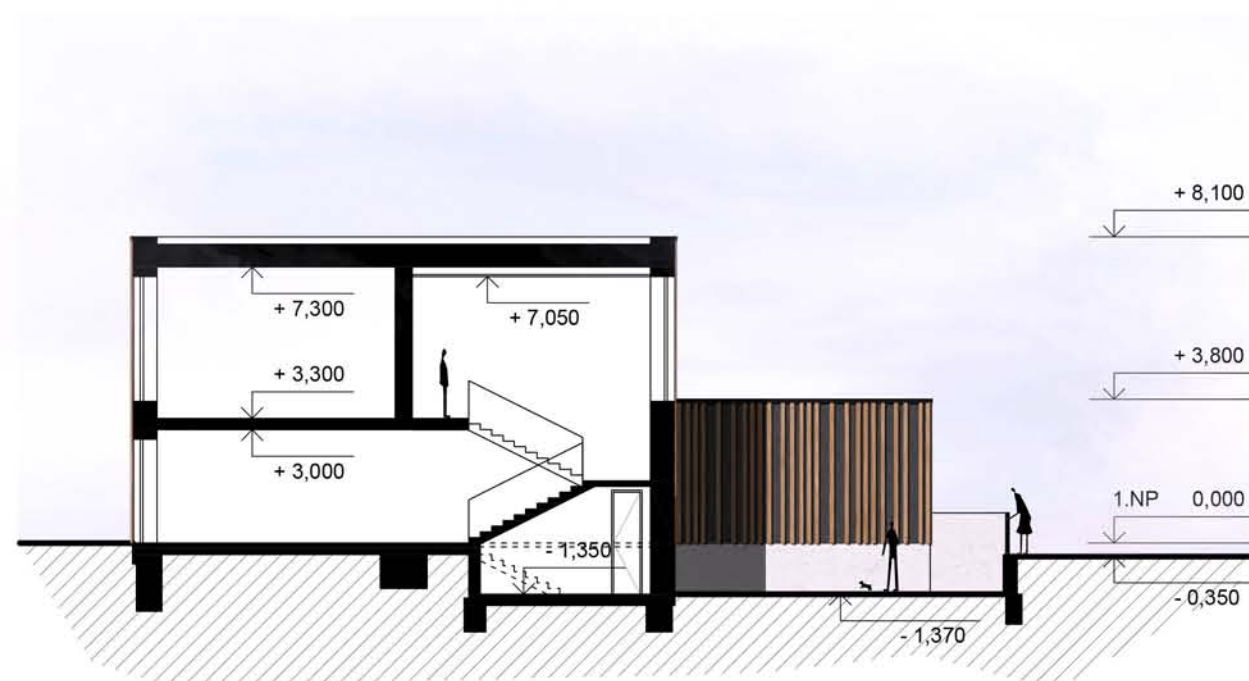
1.1	vstupní prostor	10,5 m2
1.2	konzultační místnost	10,5 m2
1.3	chodba	23,1 m2
1.4	společenská místnost	42,2 m2
1.5	kuchyňka	6,4 m2
1.6	sklad	6,7 m2
1.7	šatna	6,4 m2
1.8	velká dílna	28,0 m2
1.9	malá dílna	19,9 m2
1.10	schodiště	15,5 m2
1.11	úklidová místnost	2,1 m2
1.12	sociální zázemí	21,6 m2
1.13	dřevodílna	11,5 m2
1.14	cvičná kuchyň	13,3 m2
1.15	kancelář	14,7 m2
1.16	kancelář	14,7 m2
celkem		247,1 m2

1 m 5 m 10 m 20 m

půdorys 1.np 1:200



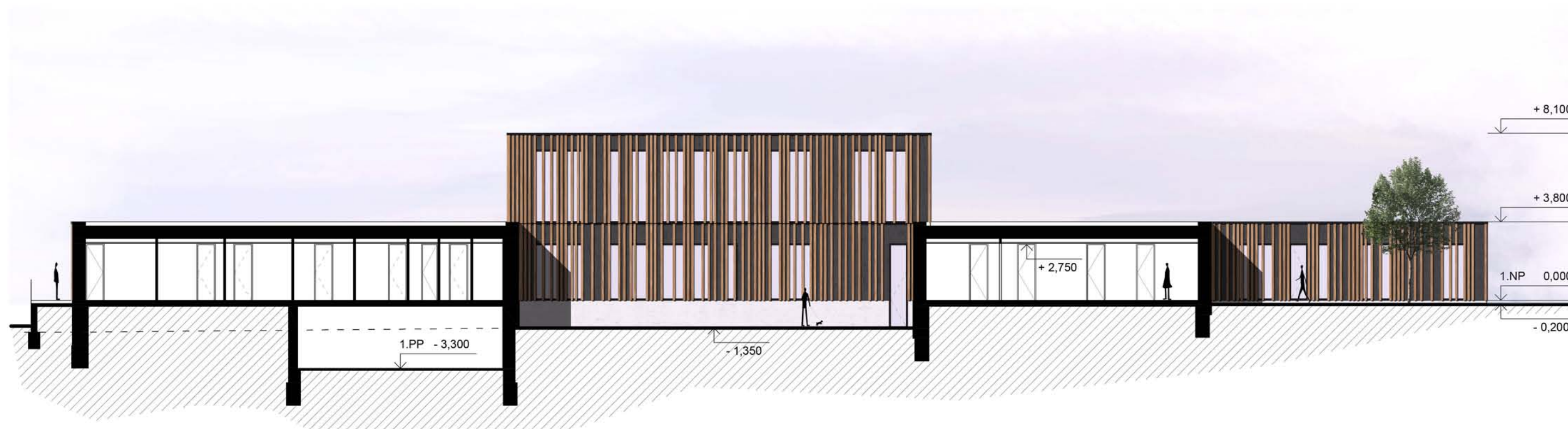
KOMUNITNÍ A DENNÍ CENTRUM		
2.1	schodiště	10,5 m2
2.2	hudební zkušebna	10,5 m2
2.3	sklad	6,7 m2
2.4	chodba	20,9 m2
2.5	komunitní sál	80,5 m2
2.6	sklad	6,4 m2
2.7	kuchyňka	6,4 m2
2.8	kancelář	15,6 m2
2.9	kancelář	14,0 m2
2.10	dílna	20,7 m2
2.11	sociální zázemí	21,6 m2
celkem		213,8 m2



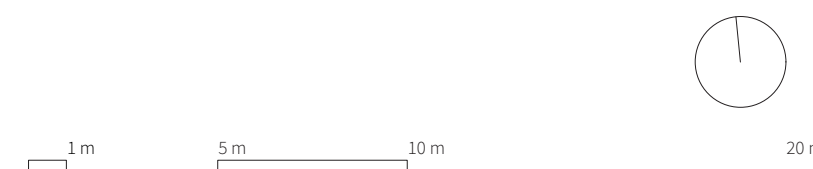
řez a



řez c



řez b







pohled severní



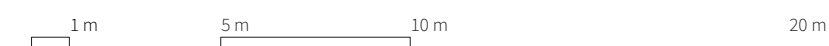
pohled jižní



pohled východní



pohled západní



pohledy 1:200







pohled z ulice Okružní







jesle







komunitní sál

# fasáda

Fasáda celé stavby je navržena jako provětrávaná dřevěná z modřínových prken.

Předsazená dřevěná fasáda vytváří závoj a snaží se o rozehraní jinak nekoncepčního uspořádání oken. Nebylo tedy téměř nutné bourat stávající okenní otvory, ani překlady nad nimi.

Modřínová prkna neplní pouze estetickou funkci, ale jsou také součástí stínění, vytváří v interiéru větší pocit intimity a ve druhém podlaží v případě otvíravých oken funkci zábradlí. Severní fasáda je ,oproti jižní fasádě, více uzavřená.

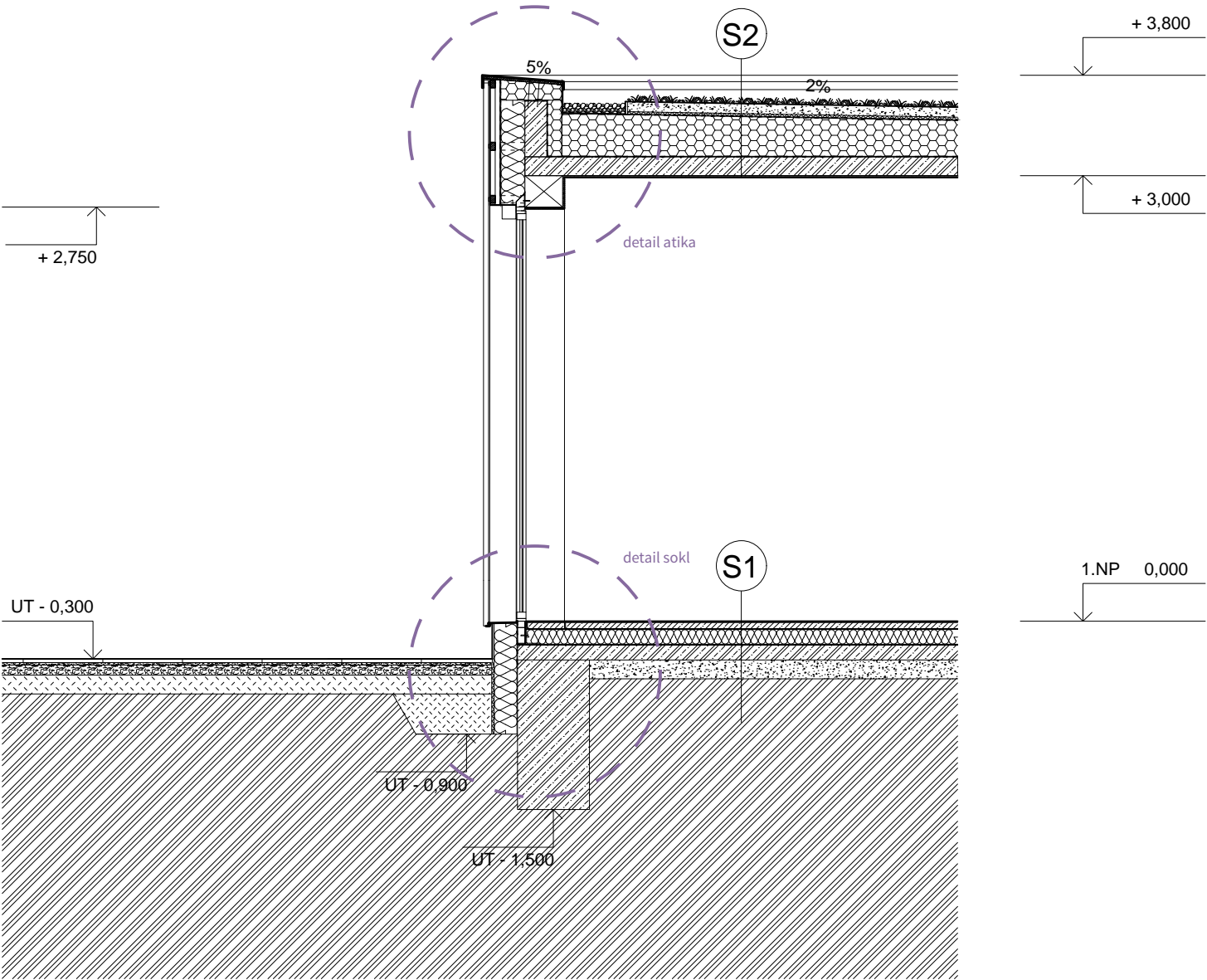


S2

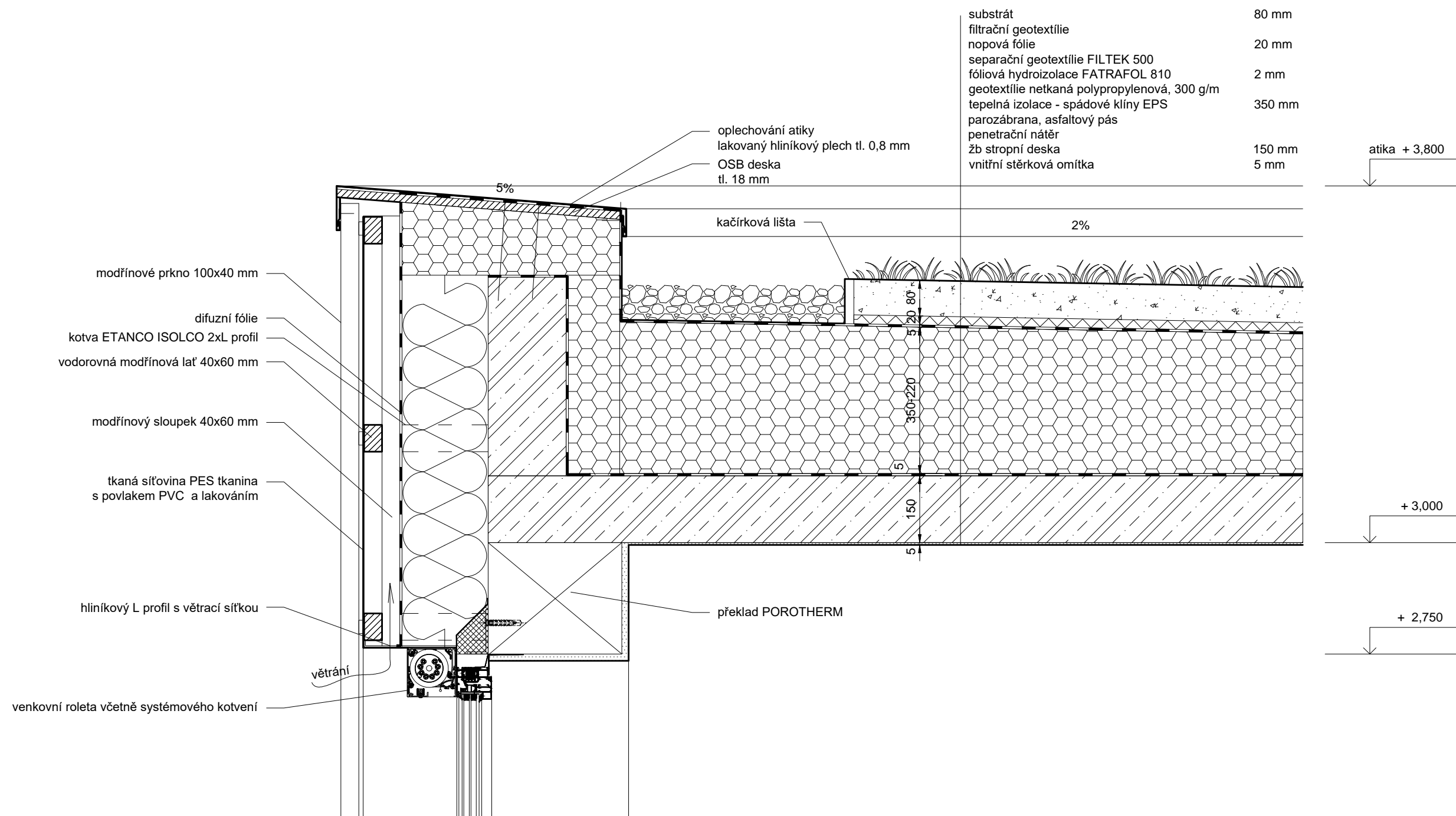
substrát	80 mm
filtrační geotextílie	
nopová fólie	20 mm
separační geotextílie FILTEK 800	
fóliová hydroizolace FATRAFOL 810	2 mm
geotextílie netkaná polypropylenová, 300g/m	
tepelná izolace - spádové klíny EPS	350-220 mm
parozábrana, asfaltový pás	
penetrační nátěr	
žb stropní deska	150 mm
vnitřní stěrková omítka	5 mm

S1

vlasy	8 mm
lepidlo	
cementový potěr	50 mm
PE fólie s přelepením	
kročejová izolace	20 mm
tepelná izolace EPS	100 mm
penetrace	
podkladní beton	120 mm
podsypan	150 mm



0,5 m 1 m 2 m 5 m







balance

Celková plocha pozemku	4 235	m2
Zastavěná plocha stavby – stávající	878	m2
Zastavená plocha stavby – návrh	1008	m2
Hrubá podlažní plocha – stávající	1 158	m2
Hrubá podlažní plocha – bourané stavby	108	m2
Hrubá podlažní plocha – rekonstrukce	1 050	m2
Hrubá podlažní plocha – přístavba	196	m2
Celková hrubá podlažní plocha – návrh	1 246	m2
Obestavěný prostor – stávající	4 672	m3
Obestavěný prostor – bourané stavby	820	m3
Obestavěný prostor – rekonstrukce	3 852	m3
Obestavěný prostor – přístavba	1 239	m3
Celkový obestavěný prostor – návrh	5 091	m3
Předpokládaná cena bouraných staveb (750 Kč/m3)	615 000	Kč
Předpokládaná cena rekonstrukce (6000 Kč/m3)	23 112 000	Kč
Předpokládaná cena přístavby (5500 Kč/m3)	6 814 500	Kč
Celková předpokládaná cena	30 541 500	Kč
Počet parkovacích stání	23 / z toho 2 pro osoby ZTP – ZTPP	







**KONEC**