

Urbanistický návrh

Hlavní myšlenkou návrhu je provázání pohybu osob z různých sociálních skupin ve společném prostoru, tím budovat přirozený pocit bezpečí a vzájemným kontaktem se obohacovat. Základem je předpoklad, že bezpečné místo je živé místo s neustálým pohybem lidí, kteří pouhou svojí přítomností redukuje společensky nežádoucí chování ostatních. Architektura a urbanismus je vhodný nástroj pro formování chování společnosti. Za tímto cílem bude do území implementován dům pro seniory, bydlení pro rodiny s dětmi, coworking, mateřská škola, komerční prostory, restaurace a haly pro konání farmářských trhů.

Urbanistický přístup k oběma liniemi střetávajícími s ulicí a nábrežím bude odlišný. Hlučná ulice Cejl bude víceméně oddělena pevnou barierou nových stavebních objektů a naopak linie nábreží bude uvolněna a vnitřní prostor otevřen ven. Vznikne tak sice méně celistvá linie a nebudou eliminovány drobný rušivé prvky, na druhou stranu bude odlehčen vnitroblok s návazností na řeku. Vnitroblok bude rozdělen na dvě veřejné přístupné nádvoří.

První nádvoří bude tvořeno dětským hřištěm lemovaným vysazenými stromy a lavičkami. Prostor bude předlážděn starými dlažebními kostkami, kterými je v současnosti prostor vydlážděn. Dopadové plochy budou vysypány kačírkem frakce 8/4. Rozhraní mezi materiály bude rozděleno obrubníky z bílého betonu.

Druhému nádvoří bude dominovat biotop. Dlažďené plochy budou rovněž tvořeny starými dlažebními kostkami. Přes vodní nádrž bude vybudován můstek šířky 2m s nášlapnou vrstvou z borovicových prken ve zpracování thermowood. Tento můstek bude ve stejném materiálu pokračovat přes celé nádvoří jako přírůbek. Linie můstku rozdělí jezírko na část vodní plochy a část kořenové čistítky zarostlé vhodnými vodními rostlinami. Kolem jezírka bude vytvořen obrubník z bílého betonu šířky 500mm. Všechny vyrovnávací schodiště k přílehlým budovám budou tvořena rovněž z bílého pohledového betonu ve vysoké kvalitě. Rampa vyrovnávající výškový rozdíl u vstupu do budovy bude široká 2m. Sklon rampy pro handicapované bude ve sklonu 1:16 s odpočítávkem délky 2m v polovině rampy. Na začátku a na konci rampy bude ponechán prostor pro pohodlné otočení vozíčku na místě. Všechny výškové změny na terénu budou ohraničeny obrubníky z bílého pohledového betonu.

Stavební čára do ulice Cejl byla doplněna dvěma novostavbami. V nároží se jedná o osmi podlažní budovu s dominantním postavením. Z funkčního hlediska se bude jednat o administrativní budovu kombinovanou s bydlením v horních patrech. Tato budova bude výrazným orientačním bodem blízkého okolí. Přízemní část do 2.NP bude kopírovat současný tvar zaobleného nároží. Další patra budou naopak pokračovat jednotnou plochou navazujícími fasádami střetávajícími se v téměř pravém úhlu. Tento tvar nabídne větší variabilitu dispozičního řešení a také vytvoří plynulejší přechod sousedních fasád. Silueta budovy se výrazně promítne v průhledu ulici Vranovská, Francouzská a méně výrazně i v ulici Jana Svobody. Druhou novostavbu v příkloně k ulici Cejl bude pětipodlažní polyfunkční dům tvořený komerčním prostorem v parteru, parkováním v 1.NP a 2.NP a bydlením v 3.NP, 4.NP a 5.NP. Tato budova bude propojena se stávající historickou průmyslovou budovou. Tato historická část adaptována pro kancelářskou činnost coworkingového typu a horní podlaží budou doplněna. Hmoty těchto dvou objektů bude výškově srovnána s korunní římsovou vedlejšího objektu.

Tento objekt bude také sloužit k průjezdu do hlavní společné garáže. Tyto společné garáže sahající téměř až k nábreží budou sloužit jako platforma pro stavbu dvou bytových domů ve vnitrobloku. Hmoty tvořící tato garáže plynule naváže v posledním úseku do prostoru pro restauraci s návazností na nábreží. Nad restaurací bude vybudován bytový dům s třípokojovými byty. Budova bude kaskádovitě ustupovat směrem do vnitrobloku. Na střeších každého nižšího podlaží bude společná terasa s intenzivní zelenou střechou. Každý byt bude mít soukromý balkon.

Přímou uprostřed řešeného území se nachází podlouhlý třípodlažní objekt, který dělí příčné vnitroblok. Tato budova bude dostavěna průběžně přes celý vnitroblok i přes objekt garáže. V nezástřeňované části objektu vznikne v přízemí mateřská škola navázaná na první nádvoří, kde vznikne dětské hřiště. V následujících podlažích vznikne bydlení. Zastřešená severní část objektu bude v přízemí využita jako restaurace s možností rozšíření o zahradku. Dvě podlaží nad restaurací poslouží pro další coworking. Budova bude zbavena sedlové střechy, kterou nahradí extenzivně ozeleněná plocha střechy. Jižní dostavba objektu bude využita formou bydlení.

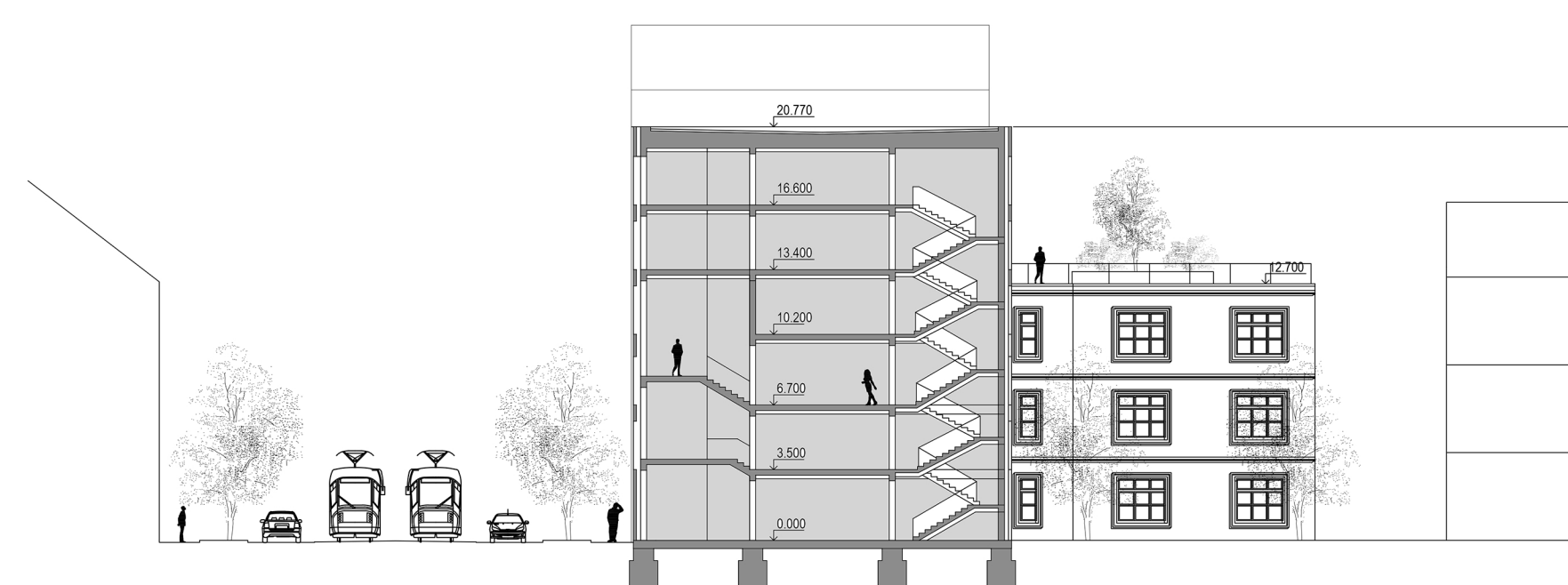
Zeleň

Zeleň v návrhu je tvořena čtyřmi typy. Zeleň v parteru bude primárně zastoupena výsadbou stromů s doplněním o vodní plochu ve formě biotopu. Biotop bude ústředním bodem celé kompozice. V parteru bude vysazen Trnovník Akát kvůli své odolnosti vůči solím a schopnosti růstu i v silně zhuňtých zeminách. Tyto vlastnosti ho předurčují k využití v extrémních podmínkách městského prostředí. Tato zeleň tvořena akáty bude oprotěna od travnatých ploch. Bezprostřední okolí stromu bude upraveno litinovými dílci vysypnými kamennou kůrou. Tato úprava eliminuje vznik hořkých nezatravněných ploch v toxické půdě, kterou si akát přirozeně vytváří. Na nábreží bude vysazena alej stromů. V jedné řadě kopírující linii nábreží a v druhé řadě doplní plochy fasád.

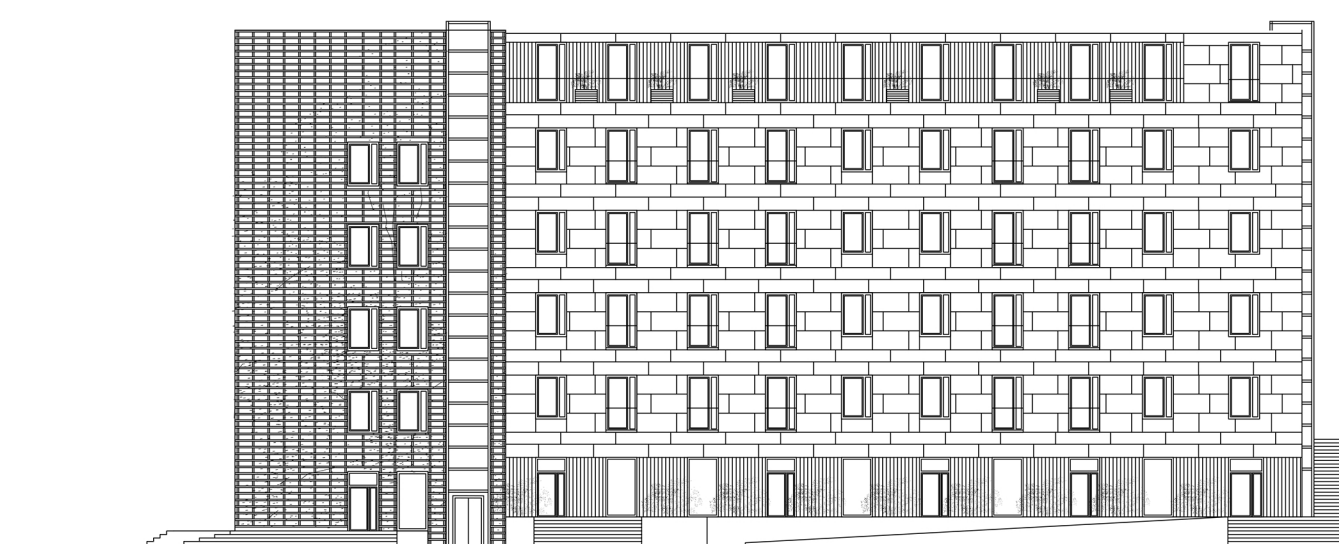
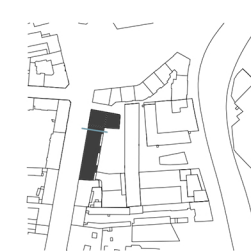
Na střeše hlavní garáže bude vytvořena ovocná zahrada doplněná o lavičky rozptýlené v ploše. Výsadbu budou tvořit běžné druhy ovocných stromů a ovocných keřů. Celá plocha této společné zahrady bude kryta zemínou o mocnosti od třiceti do osmdesáti cm. Vznikne tak ztvárněný terén reagující na tvar nosné konstrukce ve spodním podlaží. Bezprostřední okolí stromů a keřů bude upraveno souvrstvím proti zaplevelování tvořeným UV stabilní geotextilií zakrytým mulčovací kůrou. Zbytek plochy ovocné zahrady bude tvořit trávník. V celé ploše zahrady bude instalováno umělé zavlažování.

Dalším typ zeleně v území bude tvořen sezónním pěstováním v systému pěstebních nádob na střeše haly. Tento systém bude využit na komunitní

POLYFUNKČNÍ DŮM
REZ A



DŮM PRO SENIORY
JIŽNÍ POHLED



DŮM PRO SENIORY
ZÁPADNÍ POHLED

