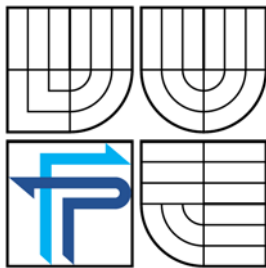


VYSOKÉ UČENÍ TECHNICKÉ V BRNĚ
BRNO UNIVERSITY OF TECHNOLOGY



FAKULTA PODNIKATELSKÁ
ÚSTAV INFORMATIKY

FACULTY OF BUSINESS AND MANAGEMENT
INSTITUTE OF INFORMATICS

PODNIKATELSKÝ ZÁMĚR FIRMY

ENTREPRENEURIAL SCHEME PLACE OF BUSINESS

BAKALÁŘSKÁ PRÁCE
BACHELOR'S THESIS

AUTOR PRÁCE
AUTHOR

PAVEL SIECZKA

VEDOUCÍ PRÁCE
SUPERVISOR

ING. JAROSLAV ROMPOTL

BRNO 2007

LICENČNÍ SMLOUVA POSKYTOVANÁ K VÝKONU PRÁVA UŽÍT ŠKOLNÍ DÍLO

uzavřená mezi smluvními stranami:

1. Pan/paní

Jméno a příjmení: Pavel Sieczka

Bytem: Kamínky 18, Brno

Narozen/a (datum a místo): 10.12.1983

(dále jen „autor“)

a

2. Vysoké učení technické v Brně

Fakulta podnikatelská

se sídlem Kolejní 2906/4, 612 00, Brno

jejímž jménem jedná na základě písemného pověření děkanem fakulty:

Ing. Jiří Kříž, Ph.D., ředitel Ústavu informatiky

(dále jen „nabyvatel“)

Čl. 1 Specifikace školního díla

1. Předmětem této smlouvy je vysokoškolská kvalifikační práce (VŠKP):

- disertační práce
 - diplomová práce
 - bakalářská práce
 - jiná práce, jejíž druh je specifikován jako
- (dále jen VŠKP nebo dílo)

Název VŠKP: Podnikatelský záměr firmy

Vedoucí/ školitel VŠKP: Ing. Jaroslav Rompotl

Ústav: Informatiky

Datum obhajoby VŠKP: Červen 2007

VŠKP odevzdal autor nabyvateli v*:

- tištěné formě – počet exemplářů1.....
- elektronické formě – počet exemplářů1.....

2. Autor prohlašuje, že vytvořil samostatnou vlastní tvůrčí činností dílo shora popsané a specifikované. Autor dále prohlašuje, že při zpracovávání díla se sám nedostal do rozporu s autorským zákonem a předpisy souvisejícími a že je dílo dílem původním.

* hodící se zaškrtněte

3. Dílo je chráněno jako dílo dle autorského zákona v platném znění.
4. Autor potvrzuje, že listinná a elektronická verze díla je identická.

Článek 2

Udělení licenčního oprávnění

1. Autor touto smlouvou poskytuje nabyvateli oprávnění (licenci) k výkonu práva uvedené dílo nevýdělečně užít, archivovat a zpřístupnit ke studijním, výukovým a výzkumným účelům včetně pořizování výpisů, opisů a rozmnoženin.
2. Licence je poskytována celosvětově, pro celou dobu trvání autorských a majetkových práv k dílu.
3. Autor souhlasí se zveřejněním díla v databázi přístupné v mezinárodní síti
 - ihned po uzavření této smlouvy
 - 1 rok po uzavření této smlouvy
 - 3 roky po uzavření této smlouvy
 - 5 let po uzavření této smlouvy
 - 10 let po uzavření této smlouvy(z důvodu utajení v něm obsažených informací)
4. Nevýdělečné zveřejňování díla nabyvatelem v souladu s ustanovením § 47b zákona č. 111/ 1998 Sb., v platném znění, nevyžaduje licenci a nabyvatel je k němu povinen a oprávněn ze zákona.

Článek 3

Závěrečná ustanovení

1. Smlouva je sepsána ve třech vyhotoveních s platností originálu, přičemž po jednom vyhotovení obdrží autor a nabyvatel, další vyhotovení je vloženo do VŠKP.
2. Vztahy mezi smluvními stranami vzniklé a neupravené touto smlouvou se řídí autorským zákonem, občanským zákoníkem, vysokoškolským zákonem, zákonem o archivnictví, v platném znění a popř. dalšími právními předpisy.
3. Licenční smlouva byla uzavřena na základě svobodné a pravé vůle smluvních stran, s plným porozuměním jejímu textu i důsledkům, nikoliv v tísní a za nápadně nevýhodných podmínek.
4. Licenční smlouva nabývá platnosti a účinnosti dnem jejího podpisu oběma smluvními stranami.

V Brně dne:

.....
Nabyvatel

.....
Autor

Anotace:

Práce hodnotí podnikatelský záměr firmy na změnu dosavadních nevyhovujících prostor a informačního systému. Za pomoci finanční analýzy stanovuje, zda je firma dostatečně finančně zdatná na změnu, zda si případnou změnu může dovolit a co jí tato změna přinese. Následně je firmě doporučena vhodná varianta změny a jsou stanoveny náklady, přínosy a rizika, které jsou s touto změnou spojeny.

Anotation:

The thesis deals with entrepreneurial scheme of the firm for change of present unsuitable spaces and information system. By means of financial analysis determines, if the firm is finance able enough for the change and if the firm can afford the change and what will bring the change to this firm. Afterwards the suitable variant of the change is recommended and also costs, benefits and risks connected with this change are determined.

Klíčová slova:

Ekonomické zhodnocení, Finanční analýza, Mediawiki, Metoda HOS 8, Server, SWOT analýza, Windows Sharepoint Services

Key words:

Economic valuation, Financial analysis, Mediawiki, HOS 8 method, Server, SWOT analysis, Windows Sharepoint Services,

Bibliografická citace práce dle ČSN ISO 690

SIECZKA, P. *Podnikatelský záměr firmy*. Brno: Vysoké učení technické v Brně, Fakulta podnikatelská, 2007. 61 s. Vedoucí bakalářské práce Ing. Jaroslav Rompotl.

Prohlášení

Prohlašuji, že jsem bakalářskou práci zpracoval samostatně a použil pramenů, které cituji a uvádím v příloženém soupisu.

V Brně dne 15.5.2007

.....

podpis

Poděkování

Tímto bych chtěl poděkovat panu Ing. Jaroslavovi Rompotlovi za jeho cenné konzultace a připomínky k mé práci. Dále bych chtěl poděkovat Doc.Ing. Janu Solařovi CSc. a Ing. Bernardovi Neuwirthovi za jejich cenné rady. Poděkování patří také firmě Bonar s.r.o., která mi poskytla firemní materiály a mému oponentovi Ing. Tomášovi Matejovi, za jeho oponentský posudek. V poslední řadě bych chtěl poděkovat mé rodině, přítelkyni a všem přátelům za jejich morální podporu během celého studia.

OBSAH:

1	ÚVOD	12
2	ANALÝZA SOUČASNÉHO STAVU A ANALÝZA PROBLÉMU	13
2.1	POPIS FIRMY	13
2.1.1	<i>Historie firmy</i>	13
2.1.2	<i>Podnikatelská činnost</i>	13
2.2	ZHODNOCENÍ SOUČASNÝCH PROSTOR	14
2.2.1	<i>Analýza rozlohy prostorů</i>	14
2.2.2	<i>Analýza ceny prostorů</i>	15
2.3	METODA HOS	16
2.3.1	<i>hardware</i>	16
2.3.2	<i>Software</i>	17
2.3.3	<i>Orgware</i>	17
2.3.4	<i>Dataware</i>	17
2.3.5	<i>Management</i>	17
2.3.6	<i>Peopleware</i>	18
2.3.7	<i>Security</i>	18
2.3.8	<i>Support</i>	18
2.3.9	<i>Vyhodnocení HOS 8 analýzy</i>	19
2.4	SWOT ANALÝZA	20
2.4.1	<i>Analýza vnitřního prostředí</i>	20
2.4.1.1	<i>Silné stránky</i>	20
2.4.1.2	<i>Slabé stránky</i>	20
2.4.2	<i>Analýza vnějšího prostředí</i>	20
2.4.2.1	<i>Příležitosti</i>	20
2.4.2.2	<i>Hrozby</i>	21
2.5	SWOT SE ZAMĚŘENÍ NA IT	21
2.5.1	<i>Analýza vnitřního prostředí</i>	21
2.5.1.1	<i>Silné stránky</i>	21
2.5.1.2	<i>Slabé stránky</i>	21
2.5.2	<i>Analýza vnějšího prostředí</i>	22
2.5.2.1	<i>Příležitosti</i>	22
2.5.2.2	<i>Hrozby</i>	22
2.6	FINANČNÍ ANALÝZA - POMĚROVÉ UKAZATELE	23
2.6.1	<i>Ukazatele rentability (ziskovosti)</i>	23
2.6.2	<i>Ukazatele likvidity</i>	23
2.6.3	<i>Ukazatele zadluženosti</i>	24
2.6.4	<i>Ukazatele aktivity</i>	24
2.6.5	<i>Ukazatele finančního zdraví</i>	25
2.7	ZHODNOCENÍ SITUACE Z PŘEDEŠLÝCH ŠETŘENÍ	25
3	TEORETICKÁ VÝCHODISKA PRÁCE	27
3.1	METODA HOS 8	27
3.1.1	<i>Hardware</i>	27
3.1.2	<i>Software</i>	27
3.1.3	<i>Orgware</i>	27
3.1.4	<i>Dataware</i>	27
3.1.5	<i>Management</i>	27
3.1.6	<i>Peopleware</i>	28
3.1.7	<i>Security</i>	28
3.1.8	<i>Support</i>	28
3.2	SWOT ANALÝZA	29
3.2.1	<i>Analýza vnitřního prostředí</i>	30
3.2.2	<i>Analýza vnějšího prostředí</i>	30
3.3	FINANČNÍ ANALÝZA - POMĚROVÉ UKAZATELE	30
3.3.1	<i>Ukazatele rentability (ziskovosti)</i>	32
3.3.1.1	<i>Rentabilita celkového kapitálu (Return of Investment - ROI)</i>	32
3.3.1.2	<i>Rentabilita vlastního jmění (Return On Equity - ROE)</i>	32

3.3.1.3	Rentabilita aktiv (Return of Assets - ROA) -----	32
3.3.1.4	Rentabilita tržeb (Return on Sales - ROS) -----	32
3.3.2	<i>Ukazatele likvidity</i> -----	33
3.3.2.1	Běžná likvidita (Current Ratio – CR, likvidita 3. stupně) -----	33
3.3.2.2	Pohotová likvidita (Quick Ratio – QR, likvidita 2. stupně) -----	33
3.3.2.3	Okamžitá likvidita (Absolute liquidity ratio – ALR, likvidita 1. stupně) -----	34
3.3.3	<i>Ukazatele zadluženosti</i> -----	34
3.3.3.1	Celková zadluženost (Debt ratio - DR) -----	34
3.3.3.2	Míra samofinancování (Equity ratio) -----	34
3.3.3.3	Úrokové krytí (Interest coverage - IC) -----	35
3.3.4	<i>Ukazatele aktivity</i> -----	35
3.3.4.1	Obrat stálých aktiv (Fixed assets turnover - FAT) -----	35
3.3.4.2	Obrat celkových aktiv (Total assets turnover - TAT) -----	35
3.3.4.3	Doba obratu pohledávek (Accounts receivable turnover – ART) -----	36
3.3.4.4	Doba obratu závazků -----	36
3.3.5	<i>Ukazatele finančního zdraví</i> -----	36
3.3.5.1	Altman 83 -----	36
3.3.5.2	IN 01 -----	37
4	VLASTNÍ NÁVRHY ŘEŠENÍ -----	39
4.1	INFORMAČNÍ SYSTÉM WINDOWS SHAREPOINT SERVICES -----	39
4.1.1	<i>Výhody a důvody využití Windows SharePoint Services</i> -----	39
4.1.2	<i>Nevýhody využití Windows SharePoint Services</i> -----	40
4.1.3	<i>Požadavky na Windows SharePoint Services</i> -----	40
4.2	WIKI -----	41
4.2.1	<i>Výhody Mediawiki</i> -----	41
4.2.2	<i>Nevýhody Mediawiki</i> -----	42
4.2.3	<i>Požadavky na Mediawiki:</i> -----	42
4.3	VÝBĚR VARIANTY -----	42
4.3.1	<i>Návrh implementace zvolené varianty</i> -----	43
4.4	EKONOMICKÉ ZHODNOCENÍ -----	46
4.4.1	<i>Stanovení nákladů</i> -----	46
4.4.2	<i>Přínosy záměru</i> -----	48
4.4.3	<i>Rizika záměru</i> -----	50
4.4.4	<i>Shrnutí</i> -----	50
5	ZÁVĚR -----	51
	SEZNAM POUŽITÝCH ZDROJŮ -----	52
1.	KLASICKÉ ZDROJE INFORMACÍ -----	52
2.	ELEKTRONICKÉ ZDROJE -----	53
	SEZNAM ZKRATEK -----	54
	SEZNAM TABULEK -----	54
	SEZNAM GRAFŮ -----	55
	SEZNAM OBRÁZKŮ -----	55
	SEZNAM PŘÍLOH -----	55

1 Úvod

Vývoj v oblasti informačních systémů podniku jde neuvěřitelně rychlým tempem. V současných konkurenčních podmínkách je zajisté racionální záměr vybudovat podnikový informační systém založený na systémovém zpracování dat na počítači. V podnikovém systému jsou pro plnění úkolů a rozhodování nezbytné určité typy informací. K těmto informacím je potřeba mít možnost přistupovat, pracovat s nimi lehce a snadno je také ukládat do systému pro možnost pozdější potřeby i jinými uživateli systému. Důležitost kvalitního informačního systému je o to více potřebná, jestliže má firma více poboček, které potřebují s těmito daty včasné a přehledně pracovat ve stejný okamžik. V takových situacích je třeba vybudovat systém, který tyto podmínky dokáže splnit a který je zároveň odolný vůči útokům z internetu, zabezpečený proti výpadkům proudu, či neoprávněnému přístupu uživatelů tohoto systému k některým citlivým informacím. Nároky na takovéto systémy jsou kladeny velké a vložené finanční prostředky do těchto systémů značně ovlivňují finanční situaci firmy. Důležité pro takové rozsáhlé změny je zjištění zda vlastnictví těchto systémů je pro firmu opravdu nezbytné a zda finanční situace firmy dává těmto změnám volnou cestu. K tomuto existenčnímu rozhodnutí firmy je třeba zhodnotit tento podnikatelský záměr pomocí řady analýz. Ty nám mohou v mnoha směrech pomoci rozhodnout o vhodnosti realizace daného záměru, stanovit přínosy a náklady dané varianty a vybrat tu nejvhodnější a optimální variantu pro konkrétní firmu.

2 Analýza současného stavu a analýza problému

2.1 Popis firmy

2.1.1 Historie firmy

Společnot Bonar s.r.o. vznikla v roce 1997 jako nástupce sdružení podnikatelů Bonar, věnující se oblasti úklidových služeb a servisu s tím spojeným od roku 1992. Společnost je bez cizí zahraniční účasti, tedy ryze česká. Zakladatelem firmy je Otto Navrátil, který je v současné době i majitelem.

Firma BONAR s r.o. má své sídlo v pronájmu. Je umístěno v centru města Brna na Lidické ulici, včetně parkovacích ploch pro osobní vozidla a skladu. Dále má dvě pobočky a to v Praze na ulici Olomoucké a v Ostravě na ulici Matínovské.

Firma je v současné době odborně, technicky i ekonomicky stabilní s prokazatelným trendem dlouhodobého rozvoje. Předpokladem dalšího rozvoje je její infrastruktura a kvalifikované personální obsazení. Firma a někteří její zaměstnanci jsou držiteli požadovaných oprávnění, osvědčení a akreditací. Vedení firmy v Brně je 6-ti členné, dále firma zaměstnává kolem 30 zaměstnanců. Firma začala svoji podnikatelskou činnost v oblasti úklidových služeb. V současné době se specializuje i na bezpečnostní složku a provozování kulturních a kulturně-vzdělávacích akcí. Mezi její partnery patří ONI - systém pro sledování a střežení vozidel a GOTTY - vymáhání pohledávek a činnosti s tímto spojené.

2.1.2 Podnikatelská činnost

Firma se z velké části zabývá poskytováním služeb pro širokou veřejnost, firmy a státní sektor. Mezi činnosti menšího rozsahu se řadí ojedinělé zakázky, jejímž výsledkem je nějaké dílo.

Předmět podnikání:

- a) nakládání s odpady vyjma nebezpečných
- b) úklidové práce
- c) čištění a natírání budov, střech, konstrukcí a stožárů pomocí horolezecké techniky
- d) obchodní činnost – koupě zboží za účelem jeho dalšího prodeje a prodej
- e) malířství, natěračství a sklenářství

- f) zednictví
- g) provádění staveb, jejich změn a odstranění
- h) podnikání v nakládání s nebezpečnými odpady
- i) silniční motorová doprava nákladní
- j) podniky zajišťující ostrahu majetku a osob
- k) poskytování technických služeb
- l) provozování kulturních a kulturně-vzdělávacích zařízení

2.2 Zhodnocení současných prostor

2.2.1 Analýza rozlohy prostorů

Firma Bonar s.r.o. se nachází na ulici Lidická. Prostory, které má firma pronajaty se nachází ve zděném cihlovém čtyřpodlažním domě. Zdejší pronajaté prostory se nacházejí v prvním patře a obsahují 4 kanceláře o celkové rozloze 80,5 m². Obsazení jednotlivých kancelářů má následujícím rozdělením:

1. kancelář – 2. pracovníci (administrativní pracovnice, vedoucí úseku úklidů)
2. kancelář – 2. pracovníci (vedoucí úseku stavebních prací a vedoucí skladu, vedoucí úseku kulturních a kulturně vzdělávacích akcí)
3. kancelář – 2. pracovníci (vedoucí úseku služeb, jednatel a zároveň vedoucí úseku ostrahy)
4. kancelář – 0. pracovníků (zasedací místnost)

Negativní stránkou jsou také společné sociální zařízení s ostatními firmami, které se nachází v mezi podlaží ve stejné budově.

Firma má dále k dispozici sklady o rozloze 52 m². V těchto prostorách jsou umístěny stroje, úklidové, desinfekční a podobné pomůcky a přípravky. Kapacita těchto prostor je 100% využita. Před sklady jsou parkovací prostory, z nichž část patří samotné firmě (6 parkovacích míst) a část je určena pro firmy jiné. Tyto prostory jsou limitujícím parametrem pro rozšíření skladových prostor. Dalším limitujícím parametrem jsou okolní budovy a samotná rozloha pozemku.

Samotné parkovací prostory jsou také nevyhovující, neboť při nakládání užitkových vozů je omezena manipulace s nářadím jako jsou např. žebříky, teleskopické tyče apod.

Nakládání se někdy stává náročným, především z důvodu pozornosti k ostatním zaparkovaným autům.

Parametry jednotlivých pronajatých prostor jsou zobrazeny v příloze č. 7

2.2.2 Analýza ceny prostorů

Kancelářské prostory na ulici Lidická má firma v pronájmu. Nájemné, které je placeno každé tři měsíce se skládá z ceny za rozlohu samotných kancelářských a skladových prostor, za parkovací místa a ze zálohy za služby. Služby se skládají z úklidu, ostrahy, odvozu popelnic a z energií. Jelikož je zde nainstalován pouze jeden měřič spotřeby jednotlivých energií, nemá firma možnost ovlivnit finanční částku za své služby. Cena je dělena poměrově mezi všechny podnájemníky v budově. Nachází se zde mnoho firem, mezi kterými je i firma provozující solárium, a firma Bonar s.r.o. na tyto firmy doplácí nejvyšší mírou, především ve spotřebě elektřiny.

	2003	2004	2005
Nájemné	232171	239105	246500
Parkovné	32280	33244	34272
Záloha za služby	54014	55628	57348
Celkem	318465	327976	338120

Tabulka č. 1 - Roční výše nákladů na úhradu podnájmu

Ceny za služby ovšem v roce 2005 narostly o 2 543 Kč, neboť zálohy za služby byly nedostačující. Problém je viděn ve špatné formulaci nájemní smlouvy. Firmy, které pro svůj provoz využívají značného množství energií, by měli mít zcela jinou nájemní smlouvu na částku za služby. Vedení firmy tento nárůst přičítá především hospodaření s energiemi jiných firem.

Poměr ceny k rozloze prostor a výbavě jsou dosti veliké a neustálé zvyšování celkové ceny naskytá zamyšlení o změně sídla. Dalším faktorem je nemožnost ovlivnit cenu za služby. Tyto skutečnosti jsou pro firmu jednou z podstatných, díky nimž firma začíná uvažovat o změně sídla.

2.3 Metoda HOS

K analýze bude uvažováno pouze sídlo na ulici Lidická, neboť zde se nachází ústředí mezi ostatními pobočkami. Chceme zjistit, zda je současný systém vyvážený, a proto k těmto účelům použijeme metodu HOS 8.

2.3.1 hardware:

Ve firmě proběhly dvě modernizace, jedna před rokem a půl a druhá před dvěma lety. Tyto modernizace do firmy přinesly jednotné technické vybavení. Firma disponuje jedním notebookem a šesti PC (klient), jejichž vybavení je následující:

Zákl. deska	MSI 865GM3-Vb, MSI 945GZM3-L
Procesor	Intel Celeron D 331, 2, 66GHz; Intel Celeron D 336 2.8GHz
Oper.paměť	256 - 512 MB (DDR, 400 MHz)
HDD	Western digital 40-80 GB (7200rpm)
Graf. karta	Integrovaná
Zvuk. karta	Integrovaná
Mechanika	ASUS DVD±RW
Sít. karta	Integrovaná 10/100Mbps

Tabulka č. 2 - Technické vybavení PC

Procesor	Intel Celeron, 1600 MHz
Oper.paměť	512 MB (DDR, 400 MHz)
HDD	40 GB (4200rpm)
Graf. karta	RADEON IGP 34xM
Zvuk. karta	ULi/ALi M5451 AC-Link
Mechanika	ASUS DVD-ROM
Sít. karta	National Semiconductor DP83815-Based

Tabulka č. 3 - Technické vybavení notebooku

Analogová kopírka	Minolta EP1054
Tiskárna	2x CANON MP160, 1x CANON PIXMA iP6220D
Scanner	Canon CanoScan LIDE25
Fax	Philips Magic 2 Clasic

Tabulka č. 4 - Periferní zařízení

Ve firmě je dále jedno PC, které slouží jako firewall pod operačním systémem Linux a PC které tvoří samotný server pod Windows NT. Tento PC v pozici server má ovšem

veliké nedostatky. Technické nedostatky se projevují velmi často zhroucením a následným nutným restartováním celého systému. Komplikace tedy nastávají jednak pro vnitřní, tak pro vnější komunikaci firmy.

Hodnocení - 1

2.3.2 Software

Ve firmě je používán operační systém Microsoft Windows XP Profesionál SP 2. Ke vnitřním záležitostem je využíván kancelářský balík Microsoft Office profesionál. Z tohoto balíku jsou využívány převážně programy MS Word a MS Excel a MS Outlook. Ve firmě je dále využíván program Waria, který slouží pro účely skladového hospodářství, zpracování objednávek, vystavování faktur. Účetní složka ve firmě není a účetnictví je zpracováváno externě. Export dat z tohoto programu je možný a nepříliš náročný.

Hodnocení - vysoká úroveň 3.

2.3.3 Orgware

Vedení firmy na ulici Lidická je v současné době 6-ti členné. Pravidla pro používání stávajícího systému spočívá pouze v přístupu ke svým poštovním účtům a zamezení přístupu neoprávněných osob k ekonomickému programu Waria. K němu má přístup pouze majitel firmy a administrativní pracovnice.

Hodnocení – střední úroveň 2

2.3.4 Dataware

Data z ekonomického programu Waria mohou být snadno exportovány do jiného programu. Záloha dat probíhá každý týden ručně na serveru pomocí CD. Chybí zde tedy automatická záloha např. na magnetický pásek.

Hodnocení – střední úroveň 2

2.3.5 Management

Management firmy představuje majitel v roli jednatele a ředitel firmy Bonar s.r.o. Oba členové vedení jsou dokonale seznámeni se stavem IS a jsou si vědomi nutnosti neustálé inovace technického i SW vybavení a tuto inovaci podporují.

Hodnocení – vysoká úroveň 3

2.3.6 Peopleware

Se současným systémem pracuje pouze šest pracovníků. Dokonale jsou se systémem seznámeni pouze majitel a jednatel firmy. O technickém vybavení zbylí čtyři členové vědí minimum. Tito čtyři uživatelé znají pouze uživatelské zacházení s PC a s periferním zřízením. I při výskytu banálního problému nedokáže žádný pracovník tuto chybu odstranit a je potřeba spolupráce majitele či jednatele firmy. Softwarové schopnosti jsou velice omezené na základní dovednosti u 3 členů vedení. Některé programy z kancelářského balíku MS Office nejsou vůbec využívány i přes možnou úsporu času, přehlednost a flexibilitu. Tento nedostatek značně ovlivňuje rychlost poskytování informací, zabezpečení řídicích procesů a ovlivňuje spolehlivost celého IS a konkurenceschopnosti firmy.

Hodnocení – nízká úroveň 1

2.3.7 Security

Samotné sídlo má fyzicky velmi nízké zabezpečení. Jedinou překážkou během dne jsou prosklené dveře u vstupu, které jsou otevřeny a druhé dřevěné dveře s klasickým kováním obsahující zvonek s kamerou. V případě, že by byli všichni pracovníci mimo firmu, je složitost vloupání se do objektu minimální. Ve večerních hodinách se uzavírá dřevěnými vraty průjezd na dvůr, kde se nachází parkoviště, sklad a samotné sídlo firmy. V průjezdu je vrátnice, kde sedí 24 hodin denně vrátný, bez služební zbraně, vybaven pouze baterkou, tomfou a slzným plynem.

Zabezpečení proti výpadku el. proudu, či přepětí v podobě záložního zdroje zatím neexistuje. Největší komplikace tedy nastává hlavně z pohledu serveru, na kterém běží webové stránky. Zabezpečení jednotlivých počítačových stanic proti nechtěným útokům je řešeno pomocí firewallu, který je součástí OS Linux. Tento systém běží na PC, které se nachází před samotným serverem. Před útoky virové povahy je používán antivirový program AVG 7.5.

Hodnocení – nízká úroveň 1

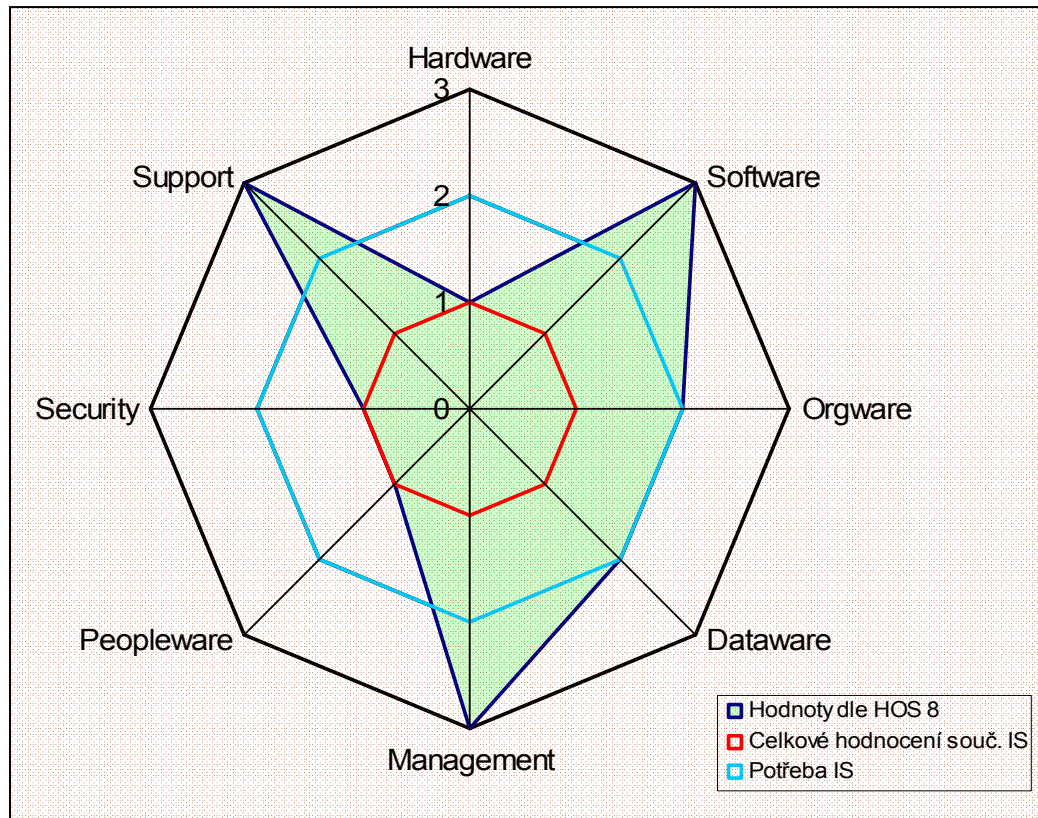
2.3.8 Support

Část počítačů je již mimo záruční dobu. Server a dvě PC jsou stále necelého půl roku v záruce. Periferní zařízení je již také mimo záruční dobu. Firma má nakoupené počítače od společnosti AutoCont CZ a.s., která splňuje nejvyšší standardy a řadí se mezi celosvětově nejvýznamnější partnery společnosti Microsoft. Tato společnost

poskytuje pozáruční podporu a technickou podporu (odpovědi na nejčastější dotazy, odkazy na ovladače pro zařízení a komponenty různých výrobců, horkou linku). Podpora softwarového vybavení PC je v podobě aktualizace AVG 7.5 a aktualizace operačního systému pomocí funkce Windows update.

Hodnocení – vysoká úroveň 3

2.3.9 Vyhodnocení HOS 8 analýzy



Graf č. 1 - Metoda HOS 8

Po provedení této analýzy se současný systém ukázal jako nevyvážený. Za určité položky jsou tedy vynakládány zbytečně vysoké finance.

Dle grafu úrovně všech dílčích složek HOS 8 analýzy je vidět, že složky hardware, security a peopleware mají nízkou úroveň – 1. Celý systém má tedy hodnocení 1. Systém by ovšem bylo potřeba dostat na úroveň 2, aby vynakládané finanční prostředky byly lépe zhodnoceny. Pro toto vyvážení celého systému je tedy potřeba zlepšit především zmíněné 3 složky informačního systému firmy. Dle analýzy bylo potvrzeno, že veliký problém je u složky HW. Navíc jsou zde akumulovány velké finanční prostředky s minimálním přínosem pro celý systém, které by mohli být investovány

lépe. Největším nedostatkem této složky je především špatná funkce informačního systému, která plyne z náhrady serveru běžným PC. Otázka zabezpečení by posléze mohla být řešena do jisté míry za pomoci serveru, na který by byly připojeny infradetektory pohybu. Ty by reagovaly na neoprávněný vstup a vyslaly by signál na server, který by spustil sirénu a příp. informoval bezpečnostní složku. Nový server by musel být déle vybaven záložním zdrojem energie pro případ výpadku proudu.

Pro koupi nového serveru a vytvoření nového IS by bylo zapotřebí značných finančních prostředků. Proto je nutnost provést další analýzy, které nám ukáží postavení na trhu, prosperitu firmy a finanční možnosti ke změně dosavadní situace.

2.4 SWOT analýza

2.4.1 Analýza vnitřního prostředí

2.4.1.1 Silné stránky

- vysoké pracovní nasazení všech zaměstnanců včetně majitele
- dobré mezilidské vztahy na pracovišti (ve firmě jsou 3 rodinní příslušníci)
- dobré komunikační schopnosti členů vedení firmy
- pozitivní přístup k řešení problémů
- pravidelné porady vedení firmy
- dobrá cenová politika
- zaměstnávání občanů se ZPS (vytváření podmínek pro jejich pracovní uplatnění jako primární podmínku humanizace jejich života)
- kvalitní výběr dodavatelů

2.4.1.2 Slabé stránky

- slabé jazykové znalosti
- fluktuace lidských zdrojů
- absence funkčního oddělení marketingu a podpory prodeje

2.4.2 Analýza vnějšího prostředí

2.4.2.1 Příležitosti

- vysoké nasazení směrem k zákazníkovi
- flexibilita firmy
- dobrá komunikace s konkurencí a dodavateli

- držitelé normy ISO 9001 (požadavky na systém jakosti)

2.4.2.2 Hrozby

- nedostatečnou reklamní kampaň
- nová konkurence na trhu
- cenová válka
- byrokratická omezení

Dle SWOT analýzy je pro vnitřní prostředí firmy důležité udržovat dobré mezilidské vztahy ve vedení firmy, díky kterým se maximalizuje nasazení a spolupráce pracovníků. Důležité jsou i dobré komunikační schopnosti při obstarávání zakázek a komunikace se zákazníky a dodavateli. Tyto kladné vlastnosti jsou potřebné k získání nových zákazníků a zároveň pro udržení zákazníků stávajících. Největším problémem, který by mohl v budoucnu ohrozit existenci firmy, jsou špatné jazykové znalosti. Znalost cizích jazyků je v moderním informačním světě nepostradatelnou součástí každé firmy. Navíc po vstupu ČR do EU míří do naší země stále více zahraničních investorů, kteří nabízené služby firmy Bonar s.r.o. zajisté potřebují. Je proto do budoucna nezbytné zlepšit jazykové znalosti pracovníků. Velikou výhodou jsou dobré mezilidské vztahy, vysoké nasazení a komunikační schopnosti všech pracovníků, které podporují jejich společnou práci. Tento postoj k práci by měl být do budoucna velkým přínosem pro získání a udržení zakázek. Zároveň je ale potřeba více finančních prostředků věnovat na propagaci nabízených služeb.

2.5 SWOT se zaměřením na IT

2.5.1 Analýza vnitřního prostředí

2.5.1.1 Silné stránky

- kvalitní hardwarové vybavení PC
- dostatečné uživatelské programy pro vnitřní potřebu firmy
- vedení firmy je dokonale seznámeno se stavem IS a je si vědomo nutnosti neustálé inovace technického i SW vybavení a tuto inovaci podporuje

2.5.1.2 Slabé stránky

- špatná funkce počítačové sítě

- omezené možnosti dosavadního serveru – nedostačující vybavení
- nízká znalost softwarového vybavení PC
- nemožnost komunikace prostřednictvím informačního systému s ostatními pobočkami
- špatná integrace všech podnikových dat
- žádné sdílení a zpracování dat v rámci celé firmy

2.5.2 Analýza vnějšího prostředí

2.5.2.1 Příležitosti

- dobré finanční podmínky pro vybudování nového informačního systému
- snadné propojení všech potřebných informací prostřednictvím nového IS
- snadné pochopení a práce s novým IS pro všechny uživatele

2.5.2.2 Hrozby

- možnost vloupání do špatně zabezpečeného sídla firmy
- případná ztráta záloh dat ze serveru uložených na CD
- nemožnost připojení na webové stránky zákazníkům díky výpadkům serveru a proudu
- hrozba ztráty příp. zakázky z důvodu pozdního zjištění zájmu o služby firmy

Z analýzy vyplývá, že firma by měla stavět na dobrém technickém i programovém vybavení PC jednotlivých uživatelů a více se zaměřit na renovaci informačního systému. Nedostatek stávajícího systému by se v budoucnu mohl negativně projevit jednak v pozdní komunikaci mezi jednotlivými pobočkami a mohl by zapříčinit ztrátu zákazníku jak stávajících, tak i příp. budoucích a jednak na nemožnosti zobrazení webových stránek. Tento nedostatek by nebyl nebezpečný pro ztrátu současných zákazníků, ale hlavně zákazníků budoucích, kteří potřebné služby vyhledávají především pomocí webových vyhledávačů. Při nezobrazení odkazu stránek firmy, by se tak naskytla šance pro konkurenci na získání zakázky. Firma se tedy musí začít soustředit na vybudování nového IS, který bude dostatečně stabilní s možností sdílení společných dat pro všechny pobočky. Tento systém by měl zajisté obsahovat také určité zabezpečení, chránící data proti neoprávněným útokům a proti příp. výpadku proudu. Zároveň ovšem musí vedení firmy zabezpečit školení svých zaměstnanců, kteří s novým systémem budou pracovat.

Potřeba renovace informačního systému je z předešlých šetření jasná. Otázkou však zůstává, zda si firma může takovéto změny, ke kterým je potřeba značných finančních prostředků může dovolit. Na tuto otázku lze najít odpověď pomocí následující finanční analýzy.

2.6 Finanční analýza - poměrové ukazatele

Všechny hodnoty ukazatelů byly vypočítány z účetních výkazů pro roky 2003 – 2005, které jsou uvedeny v příloze č. 1 - 6. K výpočtům byl použit program MS Excel.

2.6.1 Ukazatelé rentability (ziskovosti)

	2003	2004	2005
ROI	-1,149	-1,724	1,279
ROE	-0,866	-0,814	0,970
ROA	0,181	0,103	0,166
ROS	0,030	0,010	0,029

Tabulka č. 5 - Vypočítané hodnoty jednotlivých ukazatelů rentability

Rentabilita investic (ROI) firmy není příliš dobrá. Tato situace souvisí se záporným výsledkem hospodaření minulých let. Rentabilita vlastního jmění (ROE) je také nízká, neboť souvisí s již zmíněným výsledkem hospodaření let minulých. Rentabilita aktiv (ROA) nám říká, že kapitál majiteli nepřináší dostatečné výnosy. Majitel firmy se snaží získané prostředky dále použít k rozvoji firmy. Rentabilita tržeb (ROS) vypovídá o tom, že podnik nesprávně kontroluje své náklady.

Všechny tyto ukazatele jsou důležité především pro vlastníky. Jejich význam tedy není příliš podstatný.

2.6.2 Ukazatele likvidity

	2003	2004	2005
Okamžitá likvidita	0,329	0,199	0,394
Běžná likvidita	0,763	0,779	1,001
Pohotová likvidita	0,763	0,779	1,001

Tabulka č. 6 - Vypočítané hodnoty jednotlivých ukazatelů likvidity

Okamžitá likvidita u které se uvádí doporučené hodnoty kolem 0,3-0,5 má firma dobré. Pokles byl pouze v roce 2004 způsoben snížením krátkodobých závazků, který měl za následek snížení i krátkodobého finančního majetku.

Běžná likvidita je stejná jako likvidita pohotová. Důvodem je, že firma se zabývá službami a jejich zásoby jsou nulové. Hodnoty obou likvidit by měli být kolem 1. V roce 2003 a 2004 byli nižší z důvodu, že firemní krátkodobé závazky byli oproti krátkodobým pohledávkám vyšší.

2.6.3 Ukazatele zadluženosti

	2003	2004	2005
Celková zadluženost	1,157	1,060	0,870
Míra samofinancování	-0,157	-0,060	0,130
Úrokové krytí	113,5	125	337

Tabulka č. 7 - Vypočítané hodnoty jednotlivých ukazatelů zadluženosti

Hodnota celková zadluženosti se uvádí kolem 0,5. U firmy je tedy značně převyšována. Důvodem jsou hlavně vysoké krátkodobé závazky. Firma by dále mohla více svých finančních prostředků přesunout z běžných bankovních účtů a navýšit základní kapitál. Míra samofinancování jejíž hodnoty by se měly pohybovat v rozmezí 0,5 – 0,7 jednak z již zmíněného nízkého vlastního kapitálu a jednak z vysoké ztráty z hospodaření minulých let. Úrokové krytí má podle standardů, které se mají pohybovat kolem hodnoty 8, firma velmi dobré. Důvodem je nízké vyplácení úroků ze zisku finančním domům.

2.6.4 Ukazatele aktivity

	2003	2004	2005
Obrat aktiv	4,524	5,089	4,298
Obrat stálých aktiv	110,476	79,135	69,952
Doba obratu pohledávek	39,958	43,509	44,280
Doba obratu závazků	92,064	74,974	72,914

Tabulka č. 8 - Vypočítané hodnoty jednotlivých ukazatelů aktivity

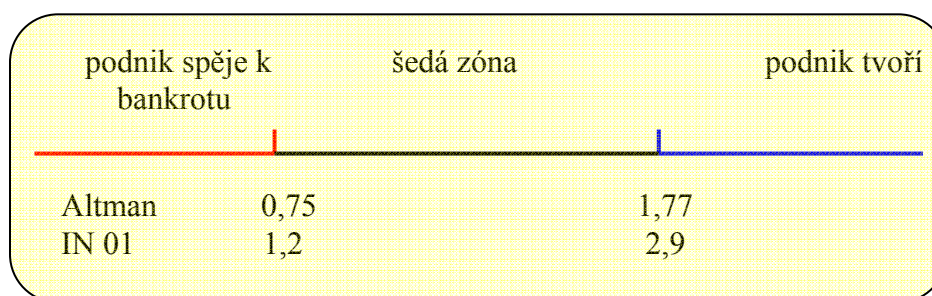
Doporučené hodnoty obratu celkových aktiv jsou mezi 1,6 – 3. Firmě tedy hrozí, že se bude muset zříci budoucích příležitostí a přijde tedy o případné výnosy. Důvodem jsou nízké hodnoty stálých aktiv. Ve stálých aktivech ovšem chybí automobily, které má firma pořízené prostřednictvím finančního leasingu a tento leasing ještě není splacen. Tento problém souvisí i s obratem stálých aktiv. Doba obratu pohledávek je nižší než doba obratu závazků. Tento fakt je pro firmu pozitivní, neboť jí nehrozí možnost

nedostatečných peněžních prostředků z pohledávek, které potřebuje k zaplacení svých závazků.

2.6.5 Ukazatele finančního zdraví

	2003	2004	2005
Altmanův index zdraví	4,894	5,404	4,868
IN 01	5,429	5,597	14,369

Tabulka č. 9 - Vypočítané hodnoty jednotlivých ukazatelů finančního zdraví



Obrázek č. 1 - Hodnoty pro indexy finančního zdraví

Dle obrázku výše vypočítané hodnoty pro oba indexy finančního zdraví vychází pro firmu velmi příznivě. Dle obou indexů se tedy ukazuje, že firma se nachází v oblasti prosperity. Pro firmu tedy i přes některé nedostatky v předešlých ukazatelích je situace velmi příznivá.

Celková situace firmy je pro prozkoumání účetních výkazů dobrá. Firma měla v dřívějších letech finanční problémy, které se nyní snaží napravit. Její tržby, výkony a provozní výsledek hospodaření stále rostou, což je žádoucí. Firma tedy snižuje zápornou hodnotu hospodářského výsledku minulých let. Dle tempa snižování záporné hodnoty by se dalo očekávat, že firma své dřívější neúspěchy vyrovná během 1 – 2 let.

2.7 Zhodnocení situace z předešlých šetření

Dle předešlých analýz se jeví dosavadní informační systém pro propojení komunikační a týmové technologie na třech místech ČR jako nevyhovující. Hlavním důvodem je především špatná funkce serveru, který má časté výpadky. Zároveň je pro firmu velikou hrozbou minimální fyzické zabezpečení samotného sídla a zabezpečení celého systému před možností výpadku proudu. Pro zavedení nového informačního systému se jeví stávající prostory zcela nevyhovující, především z důvodu nemožnosti žádných

zabezpečovacích úprav na budově samotné. I kdyby se naskytla tato možnost pro rozvoj firmy, jsou zde další bariéry v podobě velmi malého prostoru za nepřiměřenou cenu. Proto je nutné nalézt vhodnou variantu pro vyřešení této situace. Zároveň je třeba podotknout, že důležité je vyřešit nejen hmotnou část majetku, ale také peopleware.

3 Teoretická východiska práce

3.1 Metoda HOS 8

Metoda vznikla na fakultě podnikatelské při VUT rozšířením metody HOS3, která hodnotila základní složky informačního systému a to:

3.1.1 Hardware

Z anglického významu železářské zboží nebo také náradí. Jedná se o veškeré fyzické vybavení počítače. Tato složka IS je znehodnocována nejrychleji, neboť platí, že každý rok přichází na trh technika přibližně s dvojnásobným výkonem.

3.1.2 Software

Software nebo též programové vybavení počítače je sada všech počítačových programů umístěných v počítači. Software vzniká jeho programováním. Stárnutí této složky je o trochu pomalejší, než je tomu u hardwaru.

3.1.3 Orgware

Orgware je soubor pravidel pro fungování informačního systému. Tato složka se hodnotí velmi složitě. Uvádí se, že rychlost stárnutí je okolo 8 let.

Základní princip HOS8 analýzy spočívá v tom, že nevyvážený systém je vždy dražší než systém vyvážený, a to při stejném přínosu pro firmu. Jedná se o vnitřní analýzu podniku, ve které se posuzují tři základní složky z HOS3. Mezi další faktory které se posuzují patří:

3.1.4 Dataware

Pod pojmem dataware je ukryta kompatibilita, export a spolupráce jednotlivých programů na celkovém výsledku.

3.1.5 Management

Z anglického manager – řídit. Je umění řízení, působení na určitou soustavu (například společnost) a ovládnutí její činnosti. Tento název může také označovat skupinu vedoucích pracovníků. Metoda HOS 8 se zaměřuje na management z pohledu IT, tedy jak je na tom vedení s vědomostmi, zkušenostmi v oblasti svého IS a snahou o inovaci daného IS.

3.1.6 Peopleware

Kvalitní návrh peopleware zvyšuje produktivitu člověka, který pracuje s informačními technologiemi. Oblast zahrnuje zkoumání uživatelů informačních systémů ve vztahu k rozvoji jejich schopností, k jejich podpoře při užívání informačních systémů a vnímání jejich důležitosti. Kvalitní peopleware ovlivňuje spolehlivost celého informačního systému, konkurenceschopnost organizace apod.

3.1.7 Security

V této složce je hodnoceno celkové zabezpečení sídla firmy před případným vloupáním či odcizení hmotné či nehmotné složky firmy. Je zde hodnoceno zabezpečení před útoky z internetu v podobě virů, spamu, phishingu apod.

3.1.8 Support

Pravidelný servis a podpora (support) je základní a nejdůležitější prevencí před výskytem neočekávaných problémů, které mohou negativně ovlivnit chod zařízení a způsobit mu finanční ztráty. Hodnocení se tedy v této složce soustředí na potřebu pravidelné údržby a podpory se strany dodavatele, potřebu uživatelů o průběžnou podporu při řešení některých nejasností, potřebu o drobné úpravy, které jim umožní lepší využití výstupů ze systému apod.

Celá koncepce servisu a podpory vychází z předpokladu, že pravidelná a kompletní prevence je levnější než následné řešení vzniklých problémů a kritických situací.

Metoda HOS 8 má pomoci si uvědomit problém neefektivnosti plynoucí z nestejně kvalitních dílčích částí systému. Úroveň jednotlivých složek informačního systému je hodnocena ve třech pásmech a to:

1. nízká úroveň
2. průměrná úroveň
3. vysoká úroveň

Na základě úrovně stanovuje tzv. typologii IS.

Podle typologie IS lze odhadnout, zda daný systém je z pohledu nákladů na něj vynaložených efektivní, málo efektivní nebo velmi neefektivní. Metoda HOS říká, že celková úroveň IS je dána úrovní nejslabší části. Např. při oklasifikování jako 321 znamená, že daná organizace má výborný hardware, průměrný software a špatný orgware. Při hodnocení dvou systémů s typologií 331 a 111 jsou do celkové úrovně a přínosu srovnatelné, ale náklady na systém s topologií 331 jsou podstatně vyšší. Pro

ohodnocení jednotlivých komponent lze použít znalecký odhad, porovnání s jiným systémem, subjektivní odhad manažera nebo hledisko převažujícího stáří jednotlivých komponent.

3.2 SWOT analýza

Zkratka vychází z anglických slov **Strength** (silná stránka, přednost), **Weakness** (slabá stránka, nedostatek), **Opportunity** (příležitost, šance), **Threat** (ohrožení, hrozba). Základ metody spočívá v klasifikaci a ohodnocení jednotlivých faktorů, které jsou rozděleny do 4 výše uvedených základních skupin. Vzájemnou interakcí faktorů silných a slabých stránek na jedné straně vůči příležitostem a nebezpečím na straně druhé lze získat nové kvalitativní informace, které charakterizují a hodnotí úroveň jejich vzájemného střetu.

Pro vnější činitele se provádí **O - T analýza**, umožňuje rozšíření příležitostí na trhu a upozorňuje na budoucí problémy.

Pro vnitřní činitele se provádí **S - W analýza**, hodnotí zejména průzkum trhu, cenu, distribuci, inovaci, stupeň automatizace a mechanizace, personalistiku, financování a systém plánování a řízení výroby.

Kombinací výše uvedených analýz je **SWOT analýza**. Provádí rozbor silných a slabých stránek podniku v určitém marketingovém prostředí.

	S - silné stránky	W - slabé stránky
O - příležitosti	Strategie SO	Strategie WO
T - hrozby	Strategie ST	Strategie WT

Legenda:
SO – využít silné stránky na získání výhody **WO** – překonat slabiny využitím příležitostí
ST – využít silné stránky na čelení hrozbám **WT** – minimalizovat náklady a čelit hrozbám

Obrázek č. 2 - Schéma SWOT analýzy

Analýza SWOT je pro tvůrce strategických plánů užitečná v mnoha směrech :

- Poskytuje manažerům logický rámec pro hodnocení současné a budoucí pozice jejich organizace.
- Z tohoto hodnocení mohou manažeři usoudit na strategické alternativy, které by mohly být v jejich situaci ty nejvhodnější.

- Může být prováděna periodicky, aby manažery informovala o tom, které interní nebo externí oblasti nabyly nebo naopak ztratily na významu vzhledem k podnikovým činnostem.
- Vede ke zlepšené výkonnosti organizace.

SWOT analýza má uplatnění v mnoho oborech a bývá většinou součástí každé analýzy.

3.2.1 Analýza vnitřního prostředí

Tato analýza na základě auditu jednotlivých aktivit firmy poukazuje na silná a slabá místa v její činnosti. Vedení firmy, nebo externí experti, posoudí úroveň marketingu a finanční, výrobní a organizační schopnosti firmy. Hodnotí především jednotlivé součásti marketingového mixu. Každý faktor je ohodnocen z hlediska jeho pozitivního, respektive negativního vlivu na prosperitu firmy. Je pochopitelné, že jednotlivé faktory, ovlivňující prosperitu firmy a její úspěšnost při realizování nových obchodních příležitostí, mají rozdílnou důležitost. Proto je nezbytné též ohodnotit každý faktor z hlediska jeho závažnosti.

3.2.2 Analýza vnějšího prostředí

Analýza umožňuje rozlišit atraktivní příležitosti, které mohou firmě (projektu) přinést výhody. Současně též nabádá k zamyšlení nad problémy, se kterými bude firma (projekt) zápasit. Příležitosti by měly být posuzovány z hlediska jejich atraktivnosti a pravděpodobnosti úspěchu. Naopak rizika z hlediska vážnosti a pravděpodobnosti vzniklé rizikové události.¹⁷

3.3 Finanční analýza - poměrové ukazatele

Samotný pojem pochází z anglického financial analysis, zatímco v kontinentální Evropě a zejména v německy mluvících zemích se spíše setkáváme s pojmem bilanční analýza nebo dokonce bilanční kritika. Tyto termíny byly zpočátku přejaty z němčiny a v české literatuře se hojně používaly. Po roce 1989 byl tento pojem vytlačen angloamerickou finanční analýzou.

Finanční analýza představuje hodnocení minulosti, současnosti a předpokládané budoucnosti finančního hospodaření firmy. Jejím cílem je poznat finanční zdraví firmy, identifikovat slabiny, které by mohly v budoucnosti vést k problémům a determinovat silné stránky, na kterých by mohla firma stavět.

Zdrojem dat pro takovou finanční analýzu jsou standardní účetní výkazy typu rozvaha a výsledovka. Finanční analýza tedy vyhodnocuje údaje z účetních výkazů a napomáhá odhalit slabé a silné stránky finančního hospodaření firmy. Je pohledem do minulosti, ale současně i základnou, z níž se odvíjí podnikatelský záměr pro příští období.

Finanční analýza poskytuje základní informace pro rozhodování různých subjektů:

- podniku o budoucím vývoji jeho finančních zdrojů
- banky při poskytování krátkodobých i dlouhodobých úvěrů
- státních, případně jiných orgánů při žádostech o dotace apod.

Základním metodickým nástrojem finančních analýz je soustava ukazatelů charakterizující finanční situaci podniku. Ze samostatně pojímaných hodnot těchto ukazatelů však nelze přijímat žádné kvalifikované závěry. Teprve jejich srovnání s jinými relevantními hodnotami má praktický smysl.

Poměrové ukazatele:

Nejvíce používaným nástrojem finanční analýzy jsou poměrové ukazatele. Vyjadřují vztah mezi absolutními ukazateli, mezi položkami účetních výkazů. Poměrové ukazatele se vypočítají jako poměr (podíl) jedné položky (skupiny položek) k jiné. Mezi položkami uváděnými do poměru musí existovat vzájemná souvislost. Tyto ukazatele umožňují získat rychlý obraz o finančních charakteristikách podniku.

Výhody konstrukce poměrových ukazatelů:

- redukuje hrubé údaje, lišící se podle velikosti firem, na společnou bázi a tudíž komparativní
- umožňují analýzu časového vývoje
- umožňují konstrukci finančních modelů

Pokud se týče velikosti vypočtených hodnot ukazatelů, je častým omylem představa, že lze stanovit nějaké pevné, doporučené či optimální hodnoty poměrových ukazatelů. Tyto jsou spíše hodnotami pravděpodobnostními a nelze stanovit přesná měřítka.

Za dlouhou dobu užívání poměrových ukazatelů jich vzniklo v každé skupině nepřehledné množství, lišících se tu více, tu méně – někdy dokonce jen ve velmi jemných odstínech. Ve světě navíc neexistuje jednotná terminologie i u často používaných

ukazatelů, takže s obsahově shodnými ukazateli se i v české odborné literatuře setkáváme pod různými názvy. Pro usnadnění orientace uvádím vedle českých názvů i hojně užívané anglické výrazy.

V praxi vyspělých tržních ekonomik se k finanční analýze většinou používá pět skupin poměrových ukazatelů:

3.3.1 Ukazatele rentability (ziskovosti)

Ukazatele tohoto typu poměřují zisk s jinými veličinami, aby se zhodnotila úspěšnost při dosahování podnikových cílů. Zobrazují vliv likvidity, řízení aktiv a dluhu na zisk firmy. Mezi základní ukazatele rentability patří:

3.3.1.1 Rentabilita celkového kapitálu (Return of Investment - ROI)

Tento ukazatel je snad nejdůležitější jímž se hodnotí podnikatelská činnost. Počítá se jako poměr celkového zisku a výše podnikových zdrojů.

$$\text{ROI} = (\text{EBIT}/\text{celkový kapitál}) * 100 [\%]$$

3.3.1.2 Rentabilita vlastního jmění (Return On Equity – ROE)

Tento ukazatel hodnotí výnosnost vlastního kapitálu investovaného do podniku. Je důležitý především pro akcionáře nebo členy družstev. Lze jej zvýšit přísunem cizího kapitálu do firmy za předpokladu, že výnos z tohoto kapitálu bude větší než náklady na něj vynaložené.

$$\text{ROE} = \text{čistý zisk}/\text{vlastní jmění}$$

3.3.1.3 Rentabilita aktiv (Return of Assets - ROA)

Tento ukazatel měří ziskovost celkových aktiv podniku, neboli průměrnou celkovou výnosnost všech finančních zdrojů.

$$\text{ROA} = \text{čistý zisk}/\text{aktiva celkem}$$

3.3.1.4 Rentabilita tržeb (Return on Sales - ROS)

Slouží pro měření výnosnosti podniku, je třeba ho hodnotit v souvislostech - udává jaký zisk připadá na 1 Kč obratu. Například nízká hodnota tohoto ukazatele, je-li dosahováno

rychlého obratu zásob a vysokého absolutního objemu tržeb, může být příznivější než jeho vysoká hodnota provázená pomalým obratem zásob a nízkou absolutní částkou tržeb.

$$\text{ROS} = \text{zisk/tržby}$$

3.3.2 Ukazatele likvidity

Poměrové ukazatele likvidity zkoumají jestli má firma dostatek prostředků na splacení svých závazků, tzn. zdali je likvidní. Závisí na tom, jak rychle je podnik schopen inkasovat svoje pohledávky, zda má prodejné výrobky, zda je v případě potřeby schopen prodat své zásoby apod. Jde tedy v podstatě o platební schopnost podniku (solventnost), která je jednou z nejvýznamnějších charakteristik finanční situace podniku. Používají se 3 základní ukazatele likvidity lišící se v uvažovaných aktivech použitelných pro splacení závazků:

3.3.2.1 Běžná likvidita (Current Ratio – CR, likvidita 3. stupně)

Běžná likvidita udává, kolikrát je společnost schopna uspokojit své věřitele, kdyby proměnila veškerá svá oběžná aktiva v daném okamžiku v hotovost. Ne všechna oběžná aktiva jsou však stejně likvidní. U některých zásob materiálu může trvat poměrně dlouho, než se přemění v peníze. Podnik v porovnání s obdobnými podniky může mít odpovídající výši oběžných aktiv, ale přesto se může dostat do obtížné situace, pokud se tato oběžná aktiva skládají ze složek se špatnou likvidností. Čím je hodnota tohoto ukazatele vyšší, tím menší je nebezpečí platební neschopnosti dané firmy.

$$\text{Běžná likvidita} = \text{oběžná aktiva/krátkodobé závazky}$$

3.3.2.2 Pohotová likvidita (Quick Ratio – QR, likvidita 2. stupně)

Tento ukazatel se konstruuje ve snaze odstranit nevýhody vypovídací schopnosti předchozího ukazatele, který z oběžných aktiv vylučuje zásoby. Ponechává v čitateli pouze peněžní prostředky v hotovosti a na běžných účtech, krátkodobé obchodovatelné cenné papíry a krátkodobé pohledávky. Tento ukazatel je považován za výstižnější ve srovnání s ukazatelem běžné likvidity.

$$\text{Pohotová likvidita} = (\text{oběžná aktiva-zásoby})/\text{krátkodobé závazky}$$

3.3.2.3 Okamžitá likvidita (Absolute liquidity ratio – ALR, likvidita 1. stupně)

Při výpočtu ukazatele okamžité likvidity uvažujeme pro splacení závazků pouze veškerý finanční majetek firmy, tzn. peníze v pokladně a na účtech a krátkodobé cenné papíry. Podnik tak může uspokojit své věřitele do několika dnů.

$$\text{Okamžitá likvidita} = \text{finanční majetek/krátkodobé závazky}$$

3.3.3 Ukazatele zadluženosti

Tyto ukazatele charakterizují podnik z hlediska jeho financování, resp. posuzují podíl cizích nebo vlastních zdrojů v podniku. Optimální hodnota zadlužení umožňuje podniku rychlejší rozvoj a zvyšuje rentabilitu. Naopak příliš vysoké hodnoty rentabilitu snižují, navíc roste riziko pro investory, kteří za poté požadují větší úroky za zapůjčený kapitál. K hodnocení zadluženosti se používá několik ukazatelů, které jsou odvozené z rozvahy, nebo výsledovky.

3.3.3.1 Celková zadluženost (Debt ratio - DR)

Celková zadluženost vyjadřuje poměr všech závazků (dluhů) k celkovým aktivům podniku. Určitá míra zadlužení je pro podnik prospěšná, protože dochází k optimalizaci nákladů na kapitál. Ovšem je-li podnik předlužen, může se dostat do nepříznivé finanční situace.

$$\text{Celková zadluženost} = \text{cizí zdroje celkem/aktiva celkem}$$

3.3.3.2 Míra samofinancování (Equity ratio)

Míra samofinancování vyjadřuje podíl vlastního kapitálu podniku k jeho celkovým aktivům, což ukazuje proporce v jaké jsou aktiva podniku financována penězi svých vlastníků. Jinými slovy ukazatel charakterizuje dlouhodobou finanční stabilitu a udává, jak velká je jeho samostatnost. Čím je hodnota uvedeného ukazatele vyšší, tím vyššího stupně samostatnosti podnik dosahuje. Jedná se o doplněk celkové zadluženosti.

$$\text{Míra samofinancování} = \text{vlastní kapitál/celkový kapitál}$$

3.3.3.3 Úrokové krytí (Interest coverage - IC)

Úrokové krytí podává informace o tom, kolikrát zisk před odpočtem úroků a daní (EBIT) pokrývá úrokové náklady společnosti. Čím je úrokové krytí vyšší, tím je situace podniku příznivější.

$$\text{Úrokové krytí} = \text{EBIT}/\text{úroky}$$

3.3.4 Ukazatele aktivity

Ukazatele aktivity měří schopnost podniku využívat vložených prostředků. Měří celkovou rychlost jejich obratu nebo rychlost obratu jejich jednotlivých složek a hodnotí tak vázanost kapitálu v určitých formách aktiv. Říkají, kolikrát se obrátí určitý druh majetku za stanovený časový interval (vyjadřují počet obrátek nebo – vyjádřeno opačně – měří dobu obratu, tj. za jak dlouho uskuteční svojí přeměnu). Hodnota těchto ukazatelů se tedy vyjadřuje v jednotkách času.

3.3.4.1 Obrat stálých aktiv (Fixed assets turnover - FAT)

Tento ukazatel intenzity využití aktiv měří, jak efektivně společnost využívá svou budovu a zařízení. V použití tohoto ukazatele je však jeden problém. Všechna aktiva (kromě hotovosti) jsou evidována v účetních výkazech v historických cenách (v pořizovacích cenách). Inflace způsobuje, že cena mnohých aktiv, která byla pořízena v minulosti, je silně podhodnocena.

$$\text{Obrat stálých aktiv} = \text{tržby}/\text{dlouhodobý majetek} [\text{počet obrátek}]$$

3.3.4.2 Obrat celkových aktiv (Total assets turnover - TAT)

Tento ukazatel měří obrat, neboli intenzitu použití celkových aktiv. U ukazatele obratu celkových aktiv se objevují stejné problémy jako u obratu stálých aktiv (historická cena). Pokud je tento ukazatel ve srovnání s oborovým průměrem nízký (a to v delším časovém období), měly by být zvětšeny tržby, anebo odprodána některá aktiva.

$$\text{Obrat celkových aktiv} = \text{tržby}/\text{celková aktiva} [\text{počet obrátek}]$$

$$\text{Počet obrátů za rok} = 360/\text{obrat celkových aktiv}$$

3.3.4.3 Doba obratu pohledávek (Accounts receivable turnover – ART)

Tento ukazatel udává v podobě počtu obrátek, jak rychle jsou pohledávky přeměňovány v peněžní prostředky.

$$\text{Doba obratu pohledávek} = \text{pohledávky} \cdot 360 / \text{tržby}$$

3.3.4.4 Doba obratu závazků

Tento ukazatel udává ve dnech dobu, která uplyne mezi nákupem zásob a jejich úhradou. Tento ukazatel by měl být vyšší než doba obratu pohledávek. Díky obchodnímu úvěru firma zadržuje po určitou dobu peněžní prostředky, které může po určitou dobu používat k uspokojování vlastních potřeb.

$$\text{Doba obratu závazků} = \text{závazky} \cdot 360 / \text{tržby}$$

3.3.5 Ukazatele finančního zdraví

3.3.5.1 Altman 83

Jedná se o tzv. bankrotní model, který přiřadí firmě na základě kombinace známých poměrových ukazatelů právě jedno číslo, tzv. skóre nebo také index. Porovnáním tohoto čísla

se stanovenými mezními hodnotami je možné určit, zda je firma prosperující, dočasně nesolventní, a nebo dokonce před bankrotem.

První známý bankrotní model sestavil v 60. letech E. I. Altman, na základě porovnávání poměrových ukazatelů velkých akciových společností, které po celou dobu zkoumání buď

prosperovaly nebo v následujících letech skončily bankrotem. Při tzv. diskriminační analýze bylo vytipováno 22 poměrových ukazatelů, které byly poté redukovány na pouhých pět nejdůležitějších. Vznikl tak výraz známý jako Altmanův index Z1.

- Index Z1

$$Z1 = 1,2x1 + 1,4x2 + 3,3x3 + 0,6x4 + 1,5x5$$

Tento test byl v roce 1968 vytvářen za účelem hodnocení velkých společností, navíc v prostředí americké ekonomiky 60. let a není proto vhodný pro použití u firem střední a menší velikosti na českém, rozvíjejícím se trhu. Altman a jeho kolegové tento model

později aktualizovali a revidovali (použití metod k vyhlazení náhodných fluktuací dat). Tento model byl publikován v roce 1983 pod názvem ZETA, který je více vhodný pro neakciové společnosti.

- Index Z2

$$Z2 = 0,717x1 + 0,847x2 + 3,107x3 + 0,420x4 + 0,998x5$$

kde:

x1 = pracovní kapitál/aktiva celkem

x2 = nerozdělený zisk minulých let/aktiva celkem

x3 = EBIT/aktiva celkem

x4 = vlastní jmění/celkové dluhy[cizí zdroje]

x5 = tržby/aktiva celkem

Pro hodnocení firmy podle tohoto indexu platí:

$Z < 1,2$ pásmo bankrotu

$1,2 < Z < 2,9$. . . pásmo tzv. šedé zóny

$Z > 2,9$ pásmo prosperity

Altmanův model relativně dobře předpovídá bankrot podniku asi na dva roky do budoucnosti, s nižší přesností (asi 70 %) pak na dobu pěti let.

3.3.5.2 IN 01

Jedná se o index který byl vytvořen v roce 2002 speciálně pro české podmínky v rámci výzkumu prováděného VŠE Praha. Zkonstruovali ho manželé Neumaierovi a také je pojmenován podle jejich iniciálů. Vzniku tohoto indexu předcházely indexy IN 95 a IN 99 v nichž čísla znamenají rok vzniku. Zatímco IN 95 je zaměřen zejména na schopnost podniku dostát svým závazkům, nepromítají se do něj požadavky vlastníků na tvorbu hodnoty pro vlastníky. Toto hledisko je zohledněno až v IN99, které akceptuje pohled vlastníka. IN99 je vhodný v případech, kdy nemůžeme určit náklady vlastního kapitálu k výpočtu EVA. Úspěšnost indexu IN99 je vyšší jak 85%.

Spojením vlastností obou předchozích indexů byl vytvořen index, který hodnotí jak schopnost dostát svým závazkům, tak schopnost tvořit hodnotu pro vlastníka. Výhodiskem řešení byly podklady o 1 915 podnicích rozdělených do 3 skupin:

583 podniků tvořících hodnotu

503 podniků v bankrotu

829 ostatních podniků

- IN 01

$$IN01 = 0,13 * \frac{A}{CZ} + 0,04 * \frac{EBIT}{Ú} + 3,92 * \frac{EBIT}{A} + 0,21 * \frac{VÝN}{A} + 0,09 * \frac{OA}{KZ + KBÚ}$$

kde:

A – aktiva

CZ – cizí zdroje

EBIT – zisk před úroky a zdaněním

Ú – nákladové úroky

VÝN – výnosy

OA – oběžná aktiva

KZ – krátkodobé závazky

KBÚ – krátkodobé bankovní úvěry a výpomoci

Pro hodnocení firmy podle tohoto indexu platí:

$IN01 < 0,75$ podnik spěje k bankrotu (pravděpodobnost 86%)

$0,75 < IN01 < 1,77$ šedá zóna

$IN01 > 1,77$ podnik tvoří hodnotu (pravděpodobnost 77%)⁸

4 Vlastní návrhy řešení

Pro firmu by bylo vhodné vytvořit nový informační systém, který by umožňoval rychlou, snadnou a přehlednou komunikaci a sdílení dat se svými pobočkami. Pro firmu byly vybrány dvě možné varianty.

4.1 Informační systém Windows Sharepoint Services

Technologie Microsoft Windows SharePoint Services je určena pro vzájemnou spolupráci, komunikaci a výměnu informací a zlepšuje efektivitu organizací tím, že poskytuje integrovanou řadu aplikací, které uspokojují rozličné potřeby organizací. Slouží nejen osobnímu využití, ale zejména týmové spolupráci.

Uživatelským rozhraním jsou webové stránky s mnoha možnostmi integrace se systémem Microsoft Office Systém 2003. Pomocí této technologie lze jednoduše v rámci týmu sdílet například dokumenty, kontakty, kalendář událostí, či vytvářet průzkumy a diskusní vývěsky. Technologie je vhodná jak pro intranet a také je s ní možno vytvořit jednoduché internetové stránky.

4.1.1 Výhody a důvody využití Windows SharePoint Services

- *Jednoduché publikování informací* - I bez znalostí programování lze jednoduše připravit webovou stránku, která bude zobrazovat odkazy, aktuální informace, dokumenty, obrázky. Navíc je možné jednoduše kontrolovat obsah na webu a informace na něj ukládat bez použití neznámých a složitých aplikací.
- *Týmová spolupráce* - Efektivní týmová práce je závislá na komunikaci účastníků týmu. Na sdílení jejich společných týmových informací a často i na zajištění přístupu k různým informacím pro různé definované skupiny týmu. Možnost diskuze o obsahu či informace o tom kdy se daný soubor změní je k dispozici v jediné nabídce k dokumentu. Toto je jasná výhoda před „klasickým“ sdílením dokumentů na souborových serverech
- *Vyhledávání informací* - Centrální ukládání informací přináší i velikou výhodu jejich vyhledávání. A to nejen podle názvu nebo umístění, ale hlavně podle obsahu.

- Personalizace - Využití moderních technologií ve službě WSS zajišťuje nejen rozpoznat návštěvníka a umožnit mu pouze ty úkony, ke kterým mu bylo přiděleno právo, ale umožňuje mu přizpůsobit si vlastní pohled na sdílené informace a tak zajistit každému efektivní využití a zprostředkování uložených dat.
- Výpisy a upozornění - Upozornění na změny informací, které udrží uživatele informované a tudíž znalé. Nemůže tedy nastat situace, která by způsobila pozdní reakci na objednávku zakázky, pozdní zpracování dat od svých zákazníků, dodavatelů apod.
- Integrace aplikací – Lepší než pořizovat nový drahý software ušitý na míru informačnímu systému a práci s informacemi na něm uloženými, je efektivnější pořídit informační systém, který umí s těmi stávajícími programy pracovat. Bonitu služby WSS zvyšuje integrace s aplikacemi Office.
- Bezplatný Microsoft E-Learning – Možnost bezplatného on-line kurzu od společnosti Microsoft.

4.1.2 Nevýhody využití Windows SharePoint Services

- Vyšší pořizovací náklady na implementaci
- Vyšší požadavky systému na server

4.1.3 Požadavky na Windows SharePoint Services

Součást	Požadavek
Operační Systém	Windows Server 2003 SP1; Windows Server 2003 x64; Microsoft ASP.NET 2.0; Informační internetová služba (IIS) 6.0 s běžnými soubory, služba Simple Mail Transfer Protocol (SMTP), Webová služba
Instalace v jednom Umístění	Server s rychlostí procesoru nejméně 2,5 GHz; minimální kapacita paměti RAM 1 GB, doporučují se 2 GB, místo na disku až 2 GB pro minimální instalaci, minimum 5 GB nebo více
Připojení k Internetu	Širokopásmové připojení, 128 kb/s nebo více ke stažení a aktivaci produktů
Další součásti	Internet Explorer 6.0 s aktualizacemi Service Pack

Tabulka č. 10 - Požadavky na Win SharePoint Services¹⁶

4.2 Wiki

Wiki je systém, který umožňuje uživatelům spravovat obsah bez jakékoliv znalosti programovacích jazyků. Je přímo určen ke kolaborativním úpravám, tedy k situacím, kdy se na obsahu podílí více než jeden uživatel. Obsah v systému je tvořen převážně čistým textem s jednoduchým formátováním (tučné písmo, kurzíva, jednoduché tabulky, odrážky, obrázky obtékající text, apod.). Vedle běžného textového obsahu je možné systém využít s určitými omezeními i jako úložiště libovolných souborů.

Wiki systémů existuje celá řada, všechny z nich však obsahují výše zmíněné možnosti. Nejpropracovanějším z nich je Mediawiki (<http://www.mediawiki.org>), který původně vznikl pro online encyklopedii Wikipedia, ale využití nachází ve všech oblastech, kde se na obsahu podílí celá řada uživatelů. Je volně k dispozici pod licencí GNU GPL (General Public Licence - všeobecná veřejná licence GNU).

4.2.1 Výhody Mediawiki

- Obsah systému, tvoří čistý text s jednoduchými formátovacími značkami
- Velká řada výhod oproti binárním formátům
- Systém si pamatuje veškeré úpravy, které byly provedeny od první verze daného dokumentu
- Nechtěné úpravy je snadné vrátit, stejně jako je snadné zobrazit změny mezi dvěma libovolnými verzemi dokumentu
- Naformátovat text pomocí zmíněných formátovacích značek nevyžaduje žádné pokročilé znalosti a zvládne ho opravdu každý
- Je řešen pomocí různých sekvencí znaků, např. text obklopený dvěma hvězdičkami bude ve výsledku zobrazen tučně, odkaz na jinou stránku je tvořen dvojicí hranatých závorek
- Stránky v systému se dají organizovat do rozličných skupin a úrovní => výhoda: stránky se snadněji vyhledávají, pokud jsou v určitých logických celcích
- Možnost přiřazení jednotlivým skupinám jiná přístupová práva a dovolit tak úpravu některých stránek jen vybrané skupině uživatelů
- Cenová dostupnost a nenáročnost

4.2.2 Nevýhody Mediawiki

- Sdílení netextových dat vytvořených mimo systém je sice možné, ale není již tak komfortní. Systém totiž není schopen vidět „dovnitř“ souborů. To má za následek neschopnost vyhledat text uvnitř těchto souborů (například soubory DOC a XLS, kterých firma značně využívá). Řešení je jednoduché, ale ne vždy vhodné. Každý takový soubor funguje jako běžná stránka v systému a jako taková může obsahovat libovolný text, který funguje jako metadata k danému souboru. Pokud jsou metadata k dispozici, pak uživatel, který hledá určitá data obvykle najde co hledá. Pokud chybí, může stále najít určitou shodu v názvu souboru. Pokud není ani ten smysluplný, nedá se soubor nijak smysluplně vyhledat – jediné se znalostí, že daný soubor opravdu existuje.
- Navíc jakákoliv úprava takových datových souborů jde mimo původní myšlenku systému. Ten v takových případech není schopen porovnávat jednotlivé změny v souborech a starou verzi vždy nahradí novou. V jeden moment tedy může s jedním souborem pracovat pouze jeden člověk. Systém ale nepodporuje uzamykání souboru nebo obdobné funkce a pro uživatele je nemožné zjistit, zda na souboru zrovna někdo nepracuje.

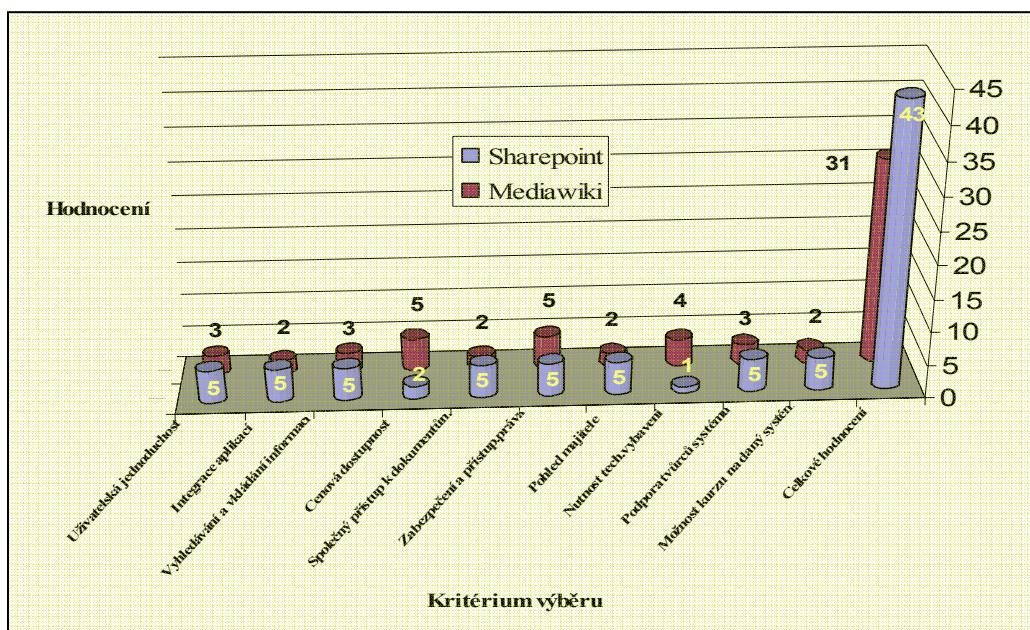
4.2.3 Požadavky na Mediawiki:

Mediawiki potřebuje pro svůj běh webový a databázový server. Webový server je možno použít libovolný, doporučen je však Apache Web Server. Jako databázový server poslouží buď MySQL nebo PostgreSQL.

4.3 Výběr varianty

Kritéria výběru	Sharepoint	Mediawiki
Uživatelská jednoduchost	5	3
Integrace aplikací	5	2
Vyhledávání a vkládání informací	5	3
Cenová dostupnost	2	5
Společný přístup k dokumentům	5	2
Zabezpečení a přístup.práva	5	5
Pohled majitele	5	2
Nutnost technického vybavení	1	4
Podpora tvůrců systému	5	3
Možnost kurzu na daný systém	5	2
Celkové hodnocení	43	31

Tabulka č. 11 - Výběr dle kritérií



Graf č. 2 - Výběr dle kritérií

Z obou nabízených variant se jeví varianta 1 jako lépe přijatelnější. Důvodem je především skepse samotného majitele firmy, který nechce vytvářet informační systém, který je volně dostupný z internetu.

Nevýhodou varianty 2 je, že nedostatečné počítačové znalosti uživatelů by mohly způsobit určité komplikace. Systém dokáže prohledávat pouze soubory v textovém formátu a při absenci metadat (popis, klíčová slova apod.) u netextových formátů, jakým jsou i soubory s příponou DOC. a XLS., nemá systém možnost soubor prohledat. Nevýhodou právě je, že firma vede veškeré své dokumenty v kancelářském balíku MS Office, tedy v netextových souborech. Přístupu dvou uživatelů ke stejnému souboru ve stejnou dobu je možný, neboť zde neexistuje možnost zamčení souboru. Tato možnost v případě práce se souborem má však za následek, že pokud každý z uživatelů provede jiné úpravy, zůstanou uloženy pouze data toho uživatele, který změny uložil později. Výhodou zvolené varianty je také snadné vložení některé aktuality do systému. Špatné znalosti poepleware by se zajisté daly napravit školením jednotlivých uživatelů. Ovšem výše zmíněné nevýhody by stále zůstaly. Jedinou nevýhodou zvolené varianty jsou vyšší pořizovací náklady, které je ovšem majitel firmy ochoten podstoupit.

4.3.1 Návrh implementace zvolené varianty

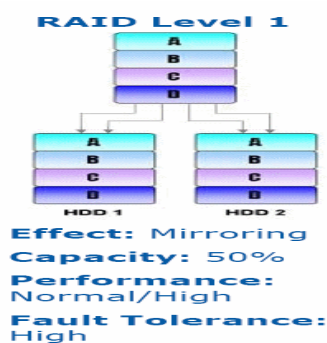
Pro zvolenou variantu bude potřeba nakoupit nový a opravdový server na kterém tento informační systém poběží namísto dosavadního PC v pozici server. Server je vhodnější

koupit vlastní a nepronajímat si Webhosting. Důvodem je možnost fyzického zabezpečení budoucího nového sídla. Dle požadavků systému na výbavě serveru se pro prozkoumání nabízených serverů jeví následující server od společnosti HP jako přijatelný.

Název serveru: ProLiant ML350R04p

- *Processor:* Intel Xeon 3.0 GHz/2MB/800MHz
- *Paměť:* 2 GB (4 x 512 MB) (8192MB max.)
- *HDD:* SCSI (2,4TB max.)
- *Grafická karta:* integrovaná
- *Síťová karta:* Ethernet integrovaná 10/100/1000 Mbps
- *Disketová mechanika:* 1.44 MB
- *Optická mechanika:* 48x IDE (ATAPI) CD-ROM
- *Typ case:* tower
- *Podporované operační systémy:* Microsoft Windows Server 2003, Microsoft Small Business Server 2003, Microsoft Windows 2000 Server and Advanced Server, Novell NetWare, Novell NetWare Small Business Suite, LINUX

Dále by bylo vhodné dokoupit ještě jeden HDD stejných parametrů a zapojit jej do RAID 1 (mirroring/ zrcadlení). Toto zapojení disků RAID 1 znamená, že na disky jsou ukládána naprosto stejná data, druhý disk je tak věrnou kopií prvního disku. Použitím diskového řadiče s těmito speciálními funkcemi a více pevnými disky se tak dají získat určité speciální vlastnosti. Hlavní výhodou RAID 1 je spolehlivost a značný výkon, který ovšem není maximální. Teoreticky je rychlost zápisu pomalejší, protože je nutné stejná data zapsat na dva disky. Při zvolené variantě je ovšem i kapacita disků pouze poloviční z důvodů zápisu dat 2x. Požadavkem firmy na data je ovšem přesnost nežli rychlost proto budou disky zapojeny do RAID 1.¹⁸



Obrázek č. 3 - 2 HDD v zapojení RAID 1

K serveru by bylo vhodné dokoupit interní datovou mechaniku na které budou zálohovány data ze serveru. Datová mechanika bude také od společnosti HP s označením **HP DAT 72**. Nemělo by zde tedy docházet k problémům s kompatibilitou serveru a datové mechaniky.

Parametry datové mechaniky:

Kapacita:

- 36GB bez komprese
- 72GB s kompresí

Přenos:

- 10.8GB/h bez komprese
- 21.6GB/h s kompresí

K datové mechanice by byly dále zakoupeny 4 datové kazety pro páskové zálohovací mechaniky typu DAT od stejné společnosti.

Pomocí tohoto zařízení by byl vyřešen problém automatického zálohování dat každý týden, která je zatím řešena ručně pomocí zálohy na CD. Ve firmě by byly data uchovávány vždy po týdnů, což u 4 datových kazet znamená možnost kontroly měsíc zpětně.

Pro možnou hrozbu výpadku proudu by byl do systému nainstalován záložní zdroj UPS. Na UPS bude připojen server, který má redundantní zdroj s maximálním odběrem 750 W, dále monitor od serveru a fax. Bude tedy nutné použít UPS s celkovou kapacitou vyšší. Pro toto řešení by bylo vhodné následující UPS:

APC Smart-UPS SUA 1500 s kapacitou 1500/980 (VA/W) a 8 výstupy pro připojení zařízení, které by mělo v případě výpadku server udržet 10-15 min. schopný pro uložení všech dat a bezpečného vypnutí serveru. V našem případě by byly zapojeny pouze 3 zařízení.

Pro vyvážení celého IS bude potřeba dále vyškolit uživatele nového informačního systému pomocí kurzu. Teprve po proškolení všech uživatelů se celý systém dostane do vyšší úrovně vyváženosti.

4.4 Ekonomické zhodnocení

Poněvadž se ukázala potřeba zlepšit současný stav ve firmě, bude třeba zajistit pro tuto změnu finanční prostředky. Celkovou výši, způsob čerpání, dobu návratnosti investic a případná rizika zjistíme pomocí ekonomického zhodnocení podnikatelského záměru.

Pokud se podíváme na dosavadní vývoj a postavení firmy na trhu, účetní výkazy vypovídají o stabilitě bez větších výkyvů. Firma působí na trhu úspěšně již od svého založení a zdatně konkuruje ostatním firmám v oboru. Jediný konkurentem, se kterým již firma Bonar, s.r.o. nedokáže soutěžit je firma REEHAP s.r.o. Tato firma získala konkurenční výhodu dřívějším vstupem na trh, čímž získala významné zákazníky, jenž jsou již pro firmu Bonar s.r.o. ztraceni. Proto je pro firmu Bonar s.r.o. důležité soustředit se na segmenty trhu, kde osloví nejvíce nových zákazníků.

4.4.1 Stanovení nákladů

Firma pro rozvoj a větší bezpečnost celého systému bude muset investovat do následujících položek:

Server HP ProLiant ML350R04p	61391
2x HDD Seagate 147GB/8MB (10.000 ot.s)	7290
Dat. mechanika HP DAT72	17479
UPS SUA 1500	15190
Páska HP pro dat. Mechaniku	403
OEM Win SBS 2003 ADD 5 User CAL CZ	9850
Win SBS Std. 2003 R2 Czech	10509
Kabeláž	40000
Instalace SW + testování	0
Kurz Windows SharePoint Services	22848
Celkem Kč	193459

Tabulka č. 12 - Náklady spojené s implementací nového IS

Firma tedy bude potřebovat cca 200.000,- Kč k uskutečnění svého podnikatelského záměru. Tuto částku bude potřebovat v plné výši, neboť nový systém bude nasazen nárazově.

I když v případě nákladů jde o prostředky vynaložené navíc, na druhé straně mají i určité výhody. Z hlediska výsledovky snižují kladný hospodářský výsledek a v konečném důsledku vedou k nižší dani z příjmu, což je pro každou firmu výhodné. Navíc náklady na pořízení nového informačního systému jsou dobrou investicí pro

každou firmu. Vedou k rozvoji firmy, k získání stability a náskoku před konkurenty ve zvoleném oboru.

Z pohledu velikosti firmy Bonar s.r.o. se jedná o částku nepříliš vysokou. Firma má dobrou tendenci účetních výkazů a nemusí se tak bát žádosti o úvěr některého finančního domu. V dnešní době je na českém trhu mnoho institucí, a dosáhnout na úvěr není ve většině případů problém. Banky poskytují úvěry s možností výběru délky splácení a výši úrokové sazby. Vždy nabízí tři základní služby – zaúčtování projektu (spolufinancování i předfinancování), poradenství a pomoc při vypracování projektu. Vzájemné odlišnosti jsou především ve výši poplatků za celé procedury a ve výši úroků, přičemž obě odlišnosti se váží na standardní podmínky, za jakých banky poskytují podnikatelům ostatní běžné úvěry.

K žádosti o úvěr jsou požadovány následující podklady:

- Živnostenský list
- DP a účetní výkazy za poslední 3 roky
- Potvrzení o bezdlužnosti od finančního úřadu
- Potvrzení o bezdlužnosti od OSSZ
- Aktuální účetní výkazy
- Kopie dokladu totožnosti

Po schválení žádosti o úvěr je vytvořen splátkový kalendář, který je řešen v následující části .

Firma Bonar s.r.o. bude pro tedy vytvoření nového informačního systému potřebovat úvěr ve výši 200.000,- Kč. Proto bude důležité vytvořit splátkový kalendář, jež bude pro firmu vyhovující jak z hlediska výše měsíčních splátek, tak i délky splácení. Pomocí tohoto kalendáře bude vyčísleno měsíční finanční zatížení firmy.

Dle průzkumu nabízených úvěrů, které banky nabízejí, bývá délka splácení této výše od 2 let výše. V závislosti na délce splácení je stanovena i úroková sazba. Pro náš případ budeme uvažovat délku splácení 5 let s úrokovou sazbou 10% p.a., která byla průměrově stanovena z nabídek jednotlivých bank.

Období	Anuita	Z toho		Zůstatek dluhu
		Úrok	Úmor dluhu	
0	-	-	-	200 000
1	52 760	20 000	32 760	167 240
2	52 760	16 724	36 036	131 204
3	52 760	13 120	39 640	91 564
4	52 760	9 156	43 604	47 961
5	52 757	4 796	47 961	0
Σ	263 795			

Tabulka č. 13 - Splátkový kalendář pro úvěr 200 000,- Kč při úrokové sazbě 10 % p.a.

Celkově by tak firma bance zaplatila v průběhu pěti let 63 795,- Kč za poskytnutí úvěru. Každý rok by tedy firma musela vydat částku 52.760,- Kč. Tato částka by představovala roční finanční náklady na vytvoření informačního systému s úrovní 2. Tyto náklady jsou však pro firmu přijatelné, protože dle účetních výkazů má firma zisk v průměru vyšší. Otázkou však ještě zůstává jaké jsou ekonomické finanční přínosy této investice.

4.4.2 Přínosy záměru

Vyčíslitelné:

- Snížení nákladů na podporu (snížení potřeby zásahů lidských zdrojů z IT oddělení, díky vyšší kompatibilitě systému, tedy i úspora finančních prostředků).
- Možnost navýšení zakázek, kdy se zamezí možným ztrátám zakázek, jak k tomu docházelo dříve při havárii systému (Kvalitní zabezpečení minimalizuje pravděpodobnost poruchy systému a dává tak tedy nulovou šanci konkurenci na získání zakázek, které si zákazník objednává).
- Snížení nákladů na komunikaci s ostatními pobočkami, které jsou vynakládány za telefonní účty.
- Snížení času potřebného pro vyhledání určitých informací a možnost vyřízení většího počtu objednávek => úspora finančních prostředků pro uživatele IS.

Nevyčíslitelné:

- Zvýšení komfortu práce s výpočetní technikou pro zaměstnance i majitele.
- Zvýšení produktivity práce, ke kterému dojde díky efektivnějšímu využití výpočetní techniky.

- Zvýšení výkonnosti firmy, např. prostřednictvím konání on-line konferencí s ostatními pobočkami
- Lepší image firmy
- Spokojenost zákazníků

Dle výše uvedených přínosu lze stanovit možnou dobu návratnosti investic:

Druh úspory	Předpokládaná výše úspor	
	Měsíční	Roční
Telefonní účty	1 000,-	12 000,-
Úspora lidských zdrojů IT	1 000,-	12 000,-
Čas. úspora při vyhledávání informací	1 200,-	14 400,-
Pravděpodobnost navýšení zakázek o 5%	1 350,-	16 200,-
Celkem	4 550,-	54 600,-

Tabulka č. 14 - Vyčíslení předběžných úspor

$$\text{Doba návratnosti: } 263\,795 / 54.600 = \underline{4,83 \text{ let}}$$

Investice tedy budou splaceny zhruba za 5 let z peněžních příjmů, které tato investice zajistí.

Hodnoty v tabulce vychází z následujících stavů:

- Telefonní účty se v současné době pohybují v rozmezí 15.000 – 20.000/měsíc. Nejvíce budou mít dopad na telefonní vyúčtování majitele firmy, který s ostatními pobočkami komunikuje nejvíce.
- Úspora lidských zdrojů z IT (automatické zálohování; náprava chyb, které byly způsobeny zhavarováním systému)
- Časová úspora při vyhledávání informací zasáhne všechny uživatele informačního systému.
- Pravděpodobnost navýšení budoucích zakázek o 5 % vychází z projednání údajů s majitelem firmy.

4.4.3 Rizika záměru

Nepředvídatelné události mohou firmu Bonar s.r.o. ohrozit jak z venku, tak mohou vzniknout i uvnitř firmy. Všechny tyto faktory ovlivňují rozhodování a výkonnost firmy.

Rizika plynoucí z okolí firmy:

- zvýšení úrokových sazeb
- možná změna přístupu společnosti Microsoft k vybírání licenčních poplatků

Rizika uvnitř firmy:

- zdlouhavé zavádění IS, které způsobí výpadky v pracovní činnosti
- závažné chyby, které mohou vzniknout v době zavádění nového IS
- ignorace vystavených aktualit, které budou vystavované za účelem úspory telefonních účtů

4.4.4 Shrnutí

Na základě provedené analýzy by firma tedy měla vyhledávat vhodné místo, kde by celý systém mohla implementovat. Zlepšila by tak bezpečnost, a také vložené finanční prostředky do prostor by byly více zhodnoceny. Při zavádění nového informačního systému se v prvních fázích objeví jisté komplikace. Ty ovšem budou po určité testovací době odbourány. Následné přínosy plynoucí z nového systému převýší počáteční komplikace a budou pro firmu velmi prospěšné. Úspory budou v následujících letech postupně splácet náklady vynaložené na vytvoření informačního systému. Možná rizika jsou přítomny při každé podnikatelské činnosti. Některá lze ovlivnit snadno, jiná naopak ovlivnit nelze a majitel s nimi musí neustále počítat.

5 Závěr

V práci byl popsán problém prostor firmy Bonar s.r.o. Po provedených analýzách se ukázalo, že zdejší prostory jsou velikostně i cenově pro rozvoj firmy zcela nevyhovující. Ukázalo se, že celý informační systém firmy je nevyvážený. Proto byla doporučena renovace celého informačního systému. Dle finanční analýzy se firma jeví jako finančně zdravá s drobným prohřeškem z let minulých, který je ovšem úspěšně odbouráván. Následně byla vybrána vhodná varianta a navrženo technické vybavení a zabezpečení serveru. Pomocí ekonomické analýzy byl stanoven splátkový kalendář pro možnost čerpání úvěru na pokrytí výdajů k uskutečnění podnikatelského záměru. Z výše potřebného úvěru byla po konzultaci s majitelem odhadnuta doba návratnosti. Byly zde uvedeny vyčíslitelné a nevyčíslitelné přínosy a přihlédnuto k možným rizikům.

Dále bylo firmě doporučeno vyhledat nové sídlo ve kterém by byl nový informační systém implementován. Na volbě vlastního či opět pronajatého sídla promlouvá současná finanční situace a vývoj dle účetních výkazů kladně pro obě varianty. Rozhodující je fakt, jak velké riziko dokáže podstoupit samotný majitel firmy. Majitel firmy se pro prozkoumání výsledků jednotlivých analýz a doporučení rozhodl, že současný informační systém bude nutné opravdu renovovat. Prohlásil, že se bude držet mých doporučení s možností drobných změn na technické výbavě či zabezpečení serveru. O změně sídla zatím není rozhodnut 100%-ně ani pro jednu variantu. Změny si je ovšem vědom a již delší dobu o novém sídle uvažuje.

Seznam použitých zdrojů

1. Klasické zdroje informací

1. DEDOUCHOVÁ, M. *Kvalitní strategie: předpoklad úspěchu firmy*. 1.vyd. Praha: Profess, 1998. 108s. ISBN 80-85253-25-0.
2. FOTR, J. *Podnikatelský záměr a investiční rozhodování*. 1. vyd. Praha: Grada, 2005. 356 s. ISBN: 0-247-0939-2.
3. FOTR, J. *Strategické finanční plánování*. 1. vyd. Praha : Grada, 1999. ISBN 80-7169-694-3.
4. KISLINGEROVÁ, E. *Finanční analýza : krok za krokem*. 1. vyd. Praha: C.H. Beck, 2005. 137 s. ISBN 80-7179-321-3.
5. KOCH, M. - ONDRÁK, V. *Informační systémy a technologie*. 1. vyd. Brno: Cerm, 2004. 166 s. ISBN 80-6404-254-X
6. MÁČE, M. *Finanční analýza investičních projektů: praktické příklady a použití*. 1. vyd. Praha: Grada, 2006. 77 s. ISBN 80-247-1557-0.
7. MOLNÁR, Z. *Informační systémy podniku*. 1. vyd.. Zlín: Univerzita Tomáše Bati: fakulta managementu a ekonomiky, 2001. 184 s. ISBN 80-238-6525-0.
8. MRKVIČKA, Josef. *Finanční analýza*. 1. vyd. Praha: Bilance, 1997. 207 s.
9. SVOBODA, S. *Informační systémy podnikatelských subjektů*. 2. vyd. Praha: Vysoká škola ekonomická, 2000. 304 s. ISBN 80-245-0058-2.
10. VALACH, J. *Finanční strategie*. 1. vyd. Praha: Bilance, 1997. 471 s.

2. Elektronické zdroje

11. www.bonar.cz
12. www.ardeus.cz/ARDEUSNEWS/SWOT-analyza-a-marketingovy-vyzkum-v-praxi.html
13. www.hustopece-city.cz/dokumenty/splan_04.doc
14. www.volny.cz/mbocanek/teorie/index.html
15. http://cs.wikipedia.org/wiki/Hlavn%C3%AD_strana
16. www.microsoft.com/cze/office/sysreq/default.mspx#EAB
17. <http://ireferaty.zpravy.cz/336/3016/Analyza-konkurence-marketingova-informace>
18. http://www.svethardware.cz/art_doc-F06BA8749FE1FD0AC1256F610053B1D5.html
19. <http://www.bgslevi.cz/index.php>

Seznam zkratk

C	ISO - The International Organization for Standardization IT - Informační technologie	ROM - Read only memory ROS - Return on Sales
CD - Compact disk	M	S
E	MS - Microsoft	SP 2 - Service Pack 2 SW - Software
EU - Evropská unie	O	U
G	OS - Operační systém OSSZ - Okresní správa sociálního zabezpečení	UPS - Uninterruptible power supply
GNU GPL - General Public License	P	W
H	p.a. - Per annum PC - Personal computer	WSS - Windows SharePoint Services
HDD - Hard disk drive HP - Hewlett-Packard HW - Hardware	R	Z
I	ROA - Return on Assets ROE - Return on Equity ROI - Return of Investment	ZPS - Zdravotně postižení spoluobčané
IS - Informační systém		

Seznam tabulek

TABULKA Č. 1 -	ROČNÍ VÝŠE NÁKLADŮ NA ÚHRADU PODNÁJMU-----	14
TABULKA Č. 2 -	TECHNICKÉ VYBAVENÍ PC-----	15
TABULKA Č. 3 -	TECHNICKÉ VYBAVENÍ NOTEBOOKU-----	15
TABULKA Č. 4 -	PERIFERNÍ ZAŘÍZENÍ-----	15
TABULKA Č. 5 -	VYPOČÍTANÉ HODNOTY JEDNOTLIVÝCH UKAZATELŮ RENTABILITY-----	22
TABULKA Č. 6 -	VYPOČÍTANÉ HODNOTY JEDNOTLIVÝCH UKAZATELŮ LIKVIDITY-----	22
TABULKA Č. 7 -	VYPOČÍTANÉ HODNOTY JEDNOTLIVÝCH UKAZATELŮ ZADLUŽENOSTI-----	23
TABULKA Č. 8 -	VYPOČÍTANÉ HODNOTY JEDNOTLIVÝCH UKAZATELŮ AKTIVITY-----	23
TABULKA Č. 9 -	VYPOČÍTANÉ HODNOTY JEDNOTLIVÝCH UKAZATELŮ FINANČNÍHO ZDRAVÍ-----	24
TABULKA Č. 10 -	POŽADAVKY NA WIN SHAREPOINT SERVICES-----	39
TABULKA Č. 11 -	VÝBĚR DLE KRITÉRIÍ-----	41
TABULKA Č. 12 -	NÁKLADY SPOJENÉ S IMPLEMENTACI NOVÉHO IS-----	45
TABULKA Č. 13 -	SPLÁTKOVÝ KALENDÁŘ PRO ÚVĚR 200 000,- KČ PŘI ÚROKOVÉ SAZBĚ 10 % P.A. ---	47
TABULKA Č. 14 -	VYČÍSLENÍ PŘEDBĚŽNÝCH ÚSPOR-----	48

Seznam grafů

GRAF Č. 1 - METODA HOS 8-----	18
GRAF Č. 2 - VÝBĚR DLE KRITÉRIÍ-----	42

Seznam obrázků

OBRÁZEK Č. 1 - HODNOTY PRO INDEXY FINANČNÍHO ZDRAVÍ-----	24
OBRÁZEK Č. 2 - SCHÉMA SWOT ANALÝZY-----	28
OBRÁZEK Č. 3 - 2 HDD V ZAPOJENÍ RAID 1-----	43

Seznam příloh

PŘÍLOHA Č. 1 - ROZVAHA VE ZJEDNODUŠENÉM ROZSAHU KE DNI 31.12.2003-----	55
PŘÍLOHA Č. 2 - VÝKAZ ZISKU A ZTRÁT VE ZJEDNODUŠENÉM ROZSAHU KE DNI 31.12.2003-----	56
PŘÍLOHA Č. 3 - ROZVAHA VE ZJEDNODUŠENÉM ROZSAHU KE DNI 31.12.2004-----	57
PŘÍLOHA Č. 4 - VÝKAZ ZISKU A ZTRÁT VE ZJEDNODUŠENÉM ROZSAHU KE DNI 31.12.2004-----	58
PŘÍLOHA Č. 5 - ROZVAHA VE ZJEDNODUŠENÉM ROZSAHU KE DNI 31.12.2005-----	59
PŘÍLOHA Č. 6 - VÝKAZ ZISKU A ZTRÁT VE ZJEDNODUŠENÉM ROZSAHU KE DNI 31.12.2005-----	60
PŘÍLOHA Č. 7 - PLÁNY PROSTOR NA ULICI LIDICKÁ-----	61

Příloha č. 1 - ROZVAHA ve zjednodušeném rozsahu ke dni 31.12.2003

Označení a	AKTIVA b	Číslo řádku c	Skutečnost v účetním období			
			Běžném			Minulém
			Brutto 1	Korekce 2	Netto 3	Netto 4
	AKTIVA CELKEM	001	2606	-91	2515	1589
A	Pohledávky za upsaný vlastní kapitál	002				
B	Dlouhodobý majetek	003	194	-91	103	23
B I.	Dlouhodobý nehmotný majetek	004				
B II.	Dlouhodobý hmotný majetek	005	194	-91	103	23
B III.	Dlouhodobý finanční majetek	006				
C	Oběžná aktiva	007	2220		2220	1557
C I.	Zásoby	008				
C II.	Dlouhodobé pohledávky	009				374
C III.	Krátkodobé pohledávky	010	1263		1263	
C IV.	Krátkodobý finanční majetek	011	957		957	1183
D I.	Časové rozlišení	012	192		192	9

Označení a	PASIVA b	Číslo řádku c	Skutečnost v účetním období	
			Běžném	Minulém
	PASIVA CELKEM	13	2515	1589
A	Vlastní kapitál	14	-395	-842
A I.	Základní kapitál	15	100	100
A II.	Kapitálové fondy	16		
A III.	Rezervní fondy, nedělitelný fond a ostatní fondy ze zisku	17		
A IV.	Výsledek hospodaření minulých let	18	-943	-633
A V.	výsledek hospodaření běžného účetního období (+/-)	19	448	-309
B	Cizí zdroje	20	2910	2431
B I.	Rezervy	21		
B II.	Dlouhodobé závazky	22		
B III.	Krátkodobé závazky	23	2910	2409
B IV.	Bankovní úvěry a výpomoci	24		22
C I.	Časové rozlišení	25		

Příloha č. 2 - VÝKAZ ZISKU A ZTRÁT ve zjednodušeném rozsahu ke dni 31.12.2003

Označení a	Text b	Číslo řádku c	2003	
			skutečnost v účetním období	
			běžném 1	minulém 2
I.	Tržby za prodej zboží	01	482	36
A	Náklady vynaložené za prodej	02	392	122
+	Obchodní marže	03	90	-86
II.	Výkony	04	10892	4574
B	Výkonová spotřeba	05	8623	4574
+	Přidaná hodnota	06	2359	
C	Osobní náklady	07	1892	
D	Daně a poplatky	08	3	3847
E	Odpisy dlouhodobého nehmotného a hmotného majetku	09	91	1332
III.	Tržby za prodej dlouhodobého majetku a materiálu	10	5	2508
F	Zůstatková cena prodaného dlouhodobého majetku a materiálu	11		641
G	Změna stavu rezerv a opravných položek v provozní oblasti a komplexních nákladů příštích období (+/-)	12		871
IV.	Ostatní provozní výnosy	13	398	8
H	Ostatní provozní náklady	14	124	4
V.	Převod provozních výnosů	15		75
I	Převod provozních nákladů	16		25
*	Provozní výsledek hospodaření	17	650	
VI.	Tržby za prodeje cenných papírů a podíly	18		
J	Prodané cenné papíry a podíly	19		
VII.	Výnosy z dlouhodobého finančního majetku	20		
VIII.	Výnosy z krátkodobého finančního majetku	21		
K	Náklady z finančního majetku	22		
IX.	Výnosy z přecenění cenných papírů a derivátů	23		-334
L	Náklady z přecenění cenných papírů a derivátů	24		27
M	Změna stavu rezerv a opravných položek ve finanční oblasti	25		13
X.	Výnosové úroky	26		
N	Nákladové úroky	27	4	
XI.	Ostatní finanční výnosy	28		
O	Ostatní finanční náklady	29	19	
XII.	Převod finančních výnosů	30		
P	Převod finančních nákladů	31		
*	Finanční výsledek hospodaření	32	-23	14
Q	Daň z příjmu za běžnou činnost	33	83	
**	Výsledek hospodaření	34	544	
XIII.	Mimořádné výnosy	35	32	
R	Mimořádné náklady	36	128	-320
S	Daň z příjmu z mimořádné činnosti	37		9
*	Mimořádný výsledek hospodaření	38	-98	
T	Převod podílu na výsledku hospodaření společníkům (+/-)	39		
XIV.	Nerozdělený zisk	40	0	
***	Výsledek hospodaření za účetní období (+/-)	41	448	
****	Výsledek hospodaření před zdaněním	42		

Příloha č. 3 - ROZVAHA ve zjednodušeném rozsahu ke dni 31.12.2004

Označení a	AKTIVA b	Číslo řádku c	Skutečnost v účetním období			
			Běžném			Minulém
			Brutto 1	Korekce 2	Netto 3	Netto 4
	AKTIVA CELKEM	001	2576	-150	2426	2515
A	Pohledávky za upsaný vlastní kapitál	002				
B	Dlouhodobý majetek	003	306	-150	156	103
B I.	Dlouhodobý nehmotný majetek	004				
B II.	Dlouhodobý hmotný majetek	005	306	-150	156	103
B III.	Dlouhodobý finanční majetek	006				
C	Oběžná aktiva	007	2003		2003	2220
C I.	Zásoby	008				
C II.	Dlouhodobé pohledávky	009				
C III.	Krátkodobé pohledávky	010	1492		1492	1263
C IV.	Krátkodobý finanční majetek	011	511		511	957
D I.	Časové rozlišení	012	267		267	192

Označení a	PASIVA b	Číslo řádku c	Skutečnost v účetním období	
			Běžném	Minulém
	PASIVA CELKEM	13	2426	2515
A	Vlastní kapitál	14	-145	-395
A I.	Základní kapitál	15	100	100
A II.	Kapitálové fondy	16		
A III.	Rezervní fondy, nedělitelný fond a ostatní fondy ze zisku	17		
A IV.	Výsledek hospodaření minulých let	18	-493	-942
A V.	Výsledek hospodaření běžného účetního období (+/-)	19	248	447
B	Cizí zdroje	20	2571	2910
B I.	Rezervy	21		
B II.	Dlouhodobé závazky	22		
B III.	Krátkodobé závazky	23	2571	2910
B IV.	Bankovní úvěry a výpomoci	24		
C I.	Časové rozlišení	25		

Příloha č. 4 - VÝKAZ ZISKU A ZTRÁT ve zjednodušeném rozsahu ke dni 31.12.2004

Označení a	Text b	Číslo řádku c	2004	
			skutečnost v účetním období	
			běžném 1	minulém 2
I.	Tržby za prodej zboží	01	359	482
A	Náklady vynaložené za prodej	02	171	392
+	Obchodní marže	03	188	90
II.	Výkony	04	11986	10892
B	Výkonová spotřeba	05	8338	8623
+	Přidaná hodnota	06	3836	2359
C	Osobní náklady	07	2823	1892
D	Daně a poplatky	08	12	3
E	Odpisy dlouhodobého nehmotného a hmotného majetku	09	147	91
III.	Tržby za prodej dlouhodobého majetku a materiálu	10		5
F	Zůstatková cena prodaného dlouhodobého majetku a materiálu	11		
G	Změna stavu rezerv a opravných položek v provozní oblasti a komplexních nákladů příštích období (+/-)	12		
IV.	Ostatní provozní výnosy	13	2	369
H	Ostatní provozní náklady	14	367	124
V.	Převod provozních výnosů	15		
I	Převod provozních nákladů	16		
*	Provozní výsledek hospodaření	17	489	650
VI.	Tržby za prodeje cenných papírů a podíly	18		
J	Prodané cenné papíry a podíly	19		
VII.	Výnosy z dlouhodobého finančního majetku	20		
VIII.	Výnosy z krátkodobého finančního majetku	21		
K	Náklady z finančního majetku	22		
IX.	Výnosy z přecenění cenných papírů a derivátů	23		
L	Náklady z přecenění cenných papírů a derivátů	24		
M	Změna stavu rezerv a opravných položek ve finanční oblasti	25		
X.	Výnosové úroky	26		
N	Nákladové úroky	27	2	4
XI.	Ostatní finanční výnosy	28		
O	Ostatní finanční náklady	29	28	19
XII.	Převod finančních výnosů	30		
P	Převod finančních nákladů	31		
*	Finanční výsledek hospodaření	32	-30	-23
Q	Daň z příjmu za běžnou činnost	33	147	83
**	Výsledek hospodaření	34	312	544
XIII.	Mimořádné výnosy	35		32
R	Mimořádné náklady	36	64	128
S	Daň z příjmu z mimořádné činnosti	37		
*	Mimořádný výsledek hospodaření	38	-64	-96
T	Převod podílu na výsledku hospodaření společníkům (+/-)	39		
XIV.	Nerozdělený zisk	40	450	
***	Výsledek hospodaření za účetní období (+/-)	41	248	448
****	Výsledek hospodaření před zdaněním	42	395	

Příloha č. 5 - ROZVAHA ve zjednodušeném rozsahu ke dni 31.12.2005

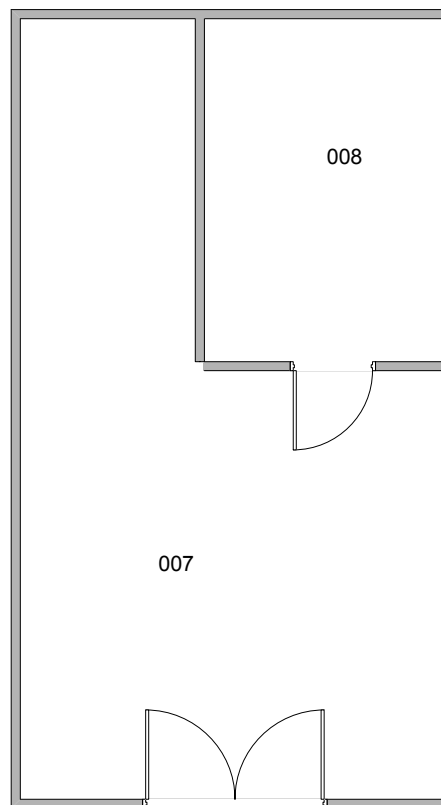
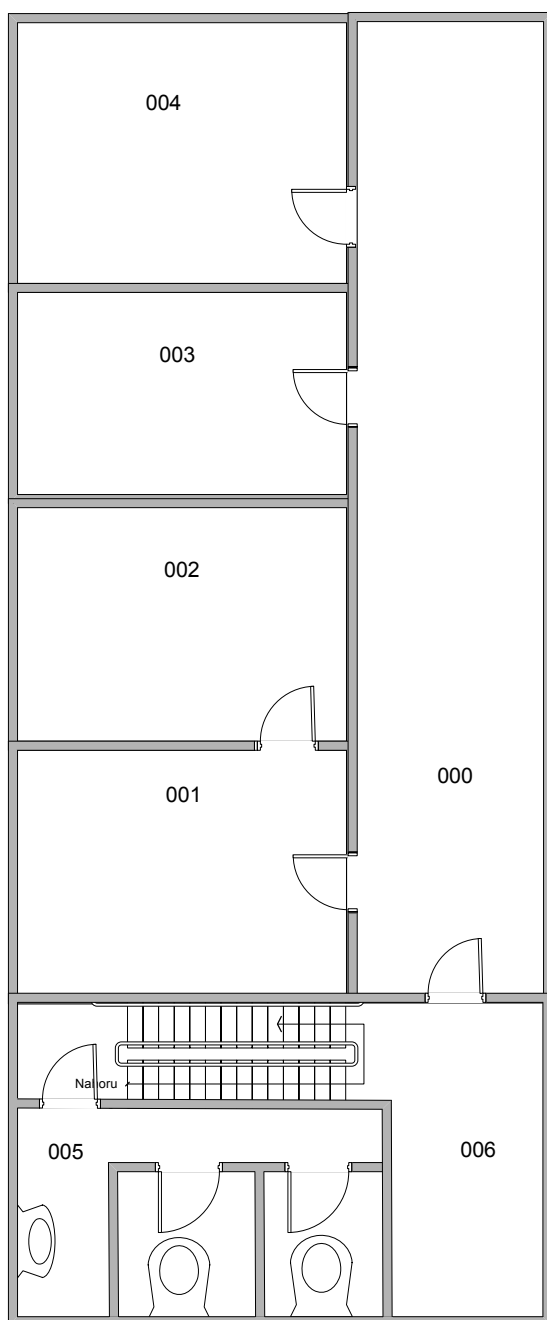
Označení a	AKTIVA b	Číslo řádku c	Skutečnost v účetním období			
			Běžném			Minulém
			Brutto 1	Korekce 2	Netto 3	Netto 4
	AKTIVA CELKEM	001	4248	-179	4069	2426
A	Pohledávky za upsaný vlastní kapitál	002				
B	Dlouhodobý majetek	003	429	-179	250	156
B I.	Dlouhodobý nehmotný majetek	004				
B II.	Dlouhodobý hmotný majetek	005	429	-179	250	156
B III.	Dlouhodobý finanční majetek	006				
C	Oběžná aktiva	007	3545		3545	2003
C I.	Zásoby	008				
C II.	Dlouhodobé pohledávky	009				
C III.	Krátkodobé pohledávky	010	2151		2151	1492
C IV.	Krátkodobý finanční majetek	011	1394		1394	511
D I.	Časové rozlišení	012	274		274	267

Označení a	PASIVA b	Číslo řádku c	Skutečnost v účetním období	
			Běžném	Minulém
	PASIVA CELKEM	13	4069	2426
A	Vlastní kapitál	14	527	-145
A I.	Základní kapitál	15	100	100
A II.	Kapitálové fondy	16		
A III.	Rezervní fondy, nedělitelný fond a ostatní fondy ze zisku	17		
A IV.	Výsledek hospodaření minulých let	18	-245	-493
A V.	Výsledek hospodaření běžného účetního období (+/-)	19	672	248
B	Cizí zdroje	20	3542	2571
B I.	Rezervy	21		
B II.	Dlouhodobé závazky	22		
B III.	Krátkodobé závazky	23	3542	2571
B IV.	Bankovní úvěry a výpomoci	24		
C I.	Časové rozlišení	25		

Příloha č. 6 - VÝKAZ ZISKU A ZTRÁT ve zjednodušeném rozsahu ke dni 31.12.2005

Označení a	Text b	Číslo řádku c	2005	
			skutečnost v účetním období	
			běžném 1	minulém 2
I.	Tržby za prodej zboží	01		359
A	Náklady vynaložené za prodej	02		171
+	Obchodní marže	03		188
II.	Výkony	04	17488	11986
B	Výkonová spotřeba	05	13428	8338
+	Přidaná hodnota	06	4060	3836
C	Osobní náklady	07	2976	2823
D	Daně a poplatky	08	7	12
E	Odpisy dlouhodobého nehmotného a hmotného majetku	09	187	147
III.	Tržby za prodej dlouhodobého majetku a materiálu	10		
F	Zůstatková cena prodaného dlouhodobého majetku a materiálu	11		
G	Změna stavu rezerv a opravných položek v provozní oblasti a komplexních nákladů příštích období (+/-)	12		
IV.	Ostatní provozní výnosy	13	103	2
H	Ostatní provozní náklady	14	75	367
V.	Převod provozních výnosů	15		
I	Převod provozních nákladů	16		
*	Provozní výsledek hospodaření	17	918	489
VI.	Tržby za prodeje cenných papírů a podíly	18		
J	Prodané cenné papíry a podíly	19		
VII.	Výnosy z dlouhodobého finančního majetku	20		
VIII.	Výnosy z krátkodobého finančního majetku	21		
K	Náklady z finančního majetku	22		
IX.	Výnosy z přecenění cenných papírů a derivátů	23		
L	Náklady z přecenění cenných papírů a derivátů	24		
M	Změna stavu rezerv a opravných položek ve finanční oblasti	25		
X.	Výnosové úroky	26		
N	Nákladové úroky	27	2	2
XI.	Ostatní finanční výnosy	28		
O	Ostatní finanční náklady	29	35	28
XII.	Převod finančních výnosů	30		
P	Převod finančních nákladů	31		
*	Finanční výsledek hospodaření	32	-37	-30
Q	Daň z příjmu za běžnou činnost	33	251	147
**	Výsledek hospodaření	34	630	312
XIII.	Mimořádné výnosy	35	51	
R	Mimořádné náklady	36	9	64
S	Daň z příjmu z mimořádné činnosti	37		
*	Mimořádný výsledek hospodaření	38	42	-64
T	Převod podílu na výsledku hospodaření společníkům (+/-)	39		
XIV.	Nerozdělený zisk	40	248	
***	Výsledek hospodaření za účetní období (+/-)	41	672	248
****	Výsledek hospodaření před zdaněním	42	923	395

Příloha č. 7 - Plány prostor na ulici Lidická



Legenda místností:

Číslo místnosti	Účel místnosti	Výměra (m ²)
000	Chodba	11,5
001	Kancelář	20,3
002	Kancelář	14,8
003	Kancelář	12,1
004	Zasedací místnost	21,8
005	WC	12,3
006	Chodba	3,8
007	Skład	16,3
008	Skład	35,7