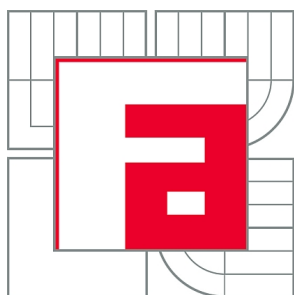


VYSOKÉ UČENÍ TECHNICKÉ V BRNĚ

BRNO UNIVERSITY OF TECHNOLOGY



FAKULTA ARCHITEKTURY
ÚSTAV NAVRHOVÁNÍ V.

FACULTY OF ARCHITECTURE
DEPARTMENT OF DESIGN V.

STAVBA V KRAJINĚ - WINERY

ARCHITECTURE IN LANDSCAPE - WINERY

DIPLOMOVÁ PRÁCE

MASTER'S THESIS

AUTOR PRÁCE

AUTHOR

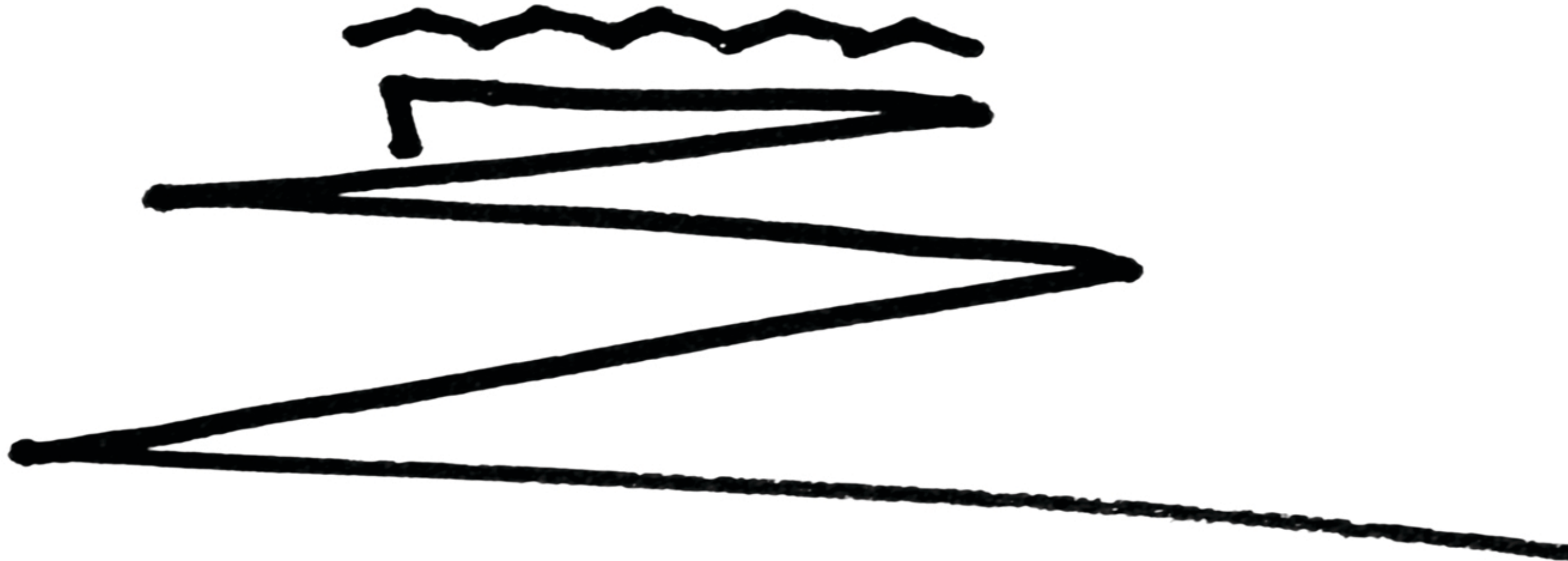
Bc. LUKÁŠ BRUS

VEDOUCÍ PRÁCE

SUPERVISOR

doc. Ing. arch. HANA URBÁŠKOVÁ,
Ph.D.

BRNO 2010



IDEA

diplovová práce/
architektonický návrh



/01

Vinařství Strachotín

05/2010 Bc. Lukáš Brus



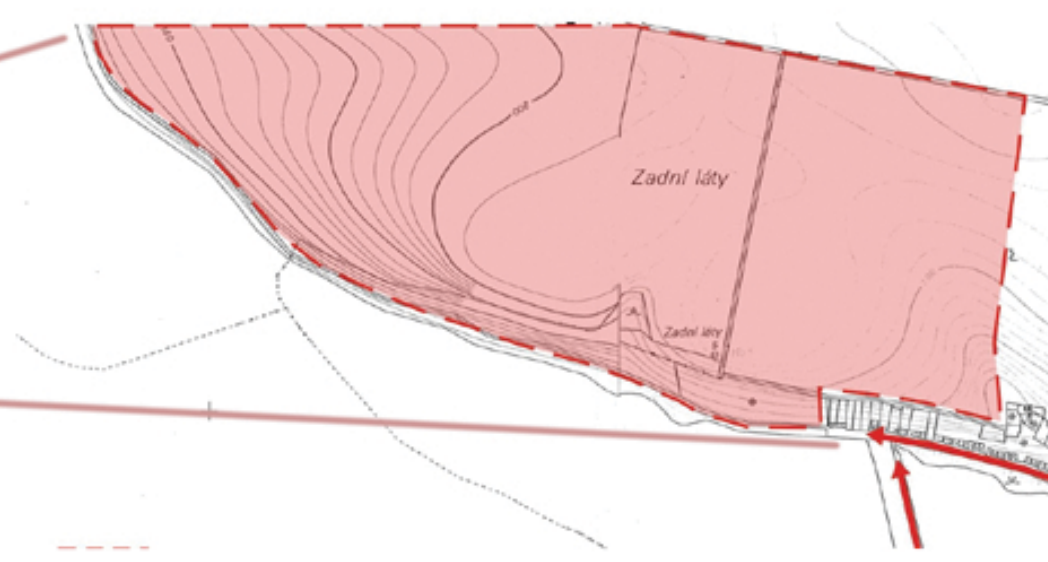
JIŽNÍ PERSPEKTIVA

/02

diplomová práce/
architektonický návrh

Vinařství Strachotín

05/2010 Bc. Lukáš Brus



Tématem diplomové práce je návrh viničního hospodářství v oblasti Hustopečska na východní hranici obce Strachotín. Rovinatý pozemek se nachází jižně od vodní nádrže Nové Mlýny. Na základě regulací pěstování vinné révy není v současnosti v Česku možné zakládat nové vinice. Dovoleno je pouze navázat na tradici zaniknuvších historických vinic a obnovit ji založením nových vinosadů na původním území. Hlavní potenciál řešeného území tudíž spočívá v jeho vinařské historii, na kterou se při vypracování projektu snažíme navázat. Lokalita hustopečska je tradiční oblastí vinařství, vhodné klimatické podmínky a kvalita půdy jsou základem úspěšnosti místních vinic. V okolí se nachází několik vinosadů prodávajících víno zpracovatelům a několik vinic s vlastním zpracovatelským závodem v rámci hospodářství. Situace v rámci tradiční viniční oblasti je slibná z pohledu začlenění hospodářství do existujících struktur viničních stezek, které přinesou budoucímu hospodářství část odbytu. Možností jak přistoupit k využití pozemku je několik. Všechny možnosti vycházejí z potenciálu území. Největším potenciálem je bezesporu viniční historie území právně umožňující založit nový sad spolu s faktem, že je oblast pro pěstování vína nadmíru vhodná. Nabízí se otázka zda víno pouze pěstovat a prodávat nebo zároveň zpracovávat v místní vinici, kde se jako výhodnější jeví produkovat víno až do výsledného produktu, podobně, jako se profilují podobná hospodářství v regionu. (Morava, Slovensko, Rakousko). Z architektonického hlediska je vzdálenost pozemku od zástavby dostatečná k tomu, aby nová stavba mohla být nezávislá na místní architektuře a spíše definovaná přírodou.



ANALÝZA ÚZEMÍ

/03



PŘEHRADA NOVÉ MLÝNY

 HRANICE ŘEŠENÉHO ÚZEMÍ (37.5ha)



PÁLAVSKÉ VRCHY

 ŠIRŠÍ VZTAHY 1/5000

/04

diplová práce/
architektonický návrh

Vinařství Strachotín

05/2010 Bc. Lukáš Brus

Architektonický návrh vinařství ve Strachotíně

Tématem diplomové práce je návrh vinařství ve Strachotíně na pozemcích historických vinic. Rozloha pozemků pro výsadbu vinosadů je 37.5 ha. Shodou okolností je rozloha vinic velice podobná blízkému vinařství Sonberk. (40ha). Plochy vnitřních výrobních provozů jsou tedy odvozeny od Sonberského vinařství.

Urbanistické řešení

Budova vinařství ve Strachotíně vyrůstá v blízkosti historické vesnice na pozemcích s krásnými výhledy směrem k Pálavským vrchům. Pozemek je převážně rovinatý s příkrým jižním svahem směrem k vodní hladině přehrady Nové Mlýny. Budova je umístěna tak, aby se stala výrazným bodem v panoramatu na návrší a toto návrší architektonicky doplnila, ukončila. Stavba vinařství se stává symbolem produktu - vína - a proto je koncipována jako viditelná socha v krajině. Přístup k vinařství je ze dvou směrů. Ze severu vede přímá komunikace, určená pro motorová vozidla, cyklisty i pěší. Po vzoru francouzských Château je stavba vinařství vyvrcholením této cesty, pohledovým bodem v alejích vinosadu. Z jižní strany se ke stavbě klikatí síť ramp, která stavbu napojuje na cyklo - pěší stezku na nábřeží přehrady. Návštěvníci Strachotína vycházející na procházku přírodou západním směrem budou tak mít velmi dobrý výhled i přístup ke stavbě.

Architektonické řešení

Při navrhování budovy vinařství nemůže být hlavním inspiračním zdrojem nic jiného, než láhev dobrého vína. Při vychutnávání národního nápoje francouzů (a jihomoravanů) v podvečer pozdního letního dne prociťte mysl duchem přátelské přírody. Pocit uvolnění se reflektuje do návrhu vinařství, které ač jednoduchých dispozic nabízí mnoho inspirujících zákoutí a průhledů směrem na okolitou přírodu. Zaměstnanci i návštěvníci stavby jsou v neustálém kontaktu s viničemi. Stavba je horizontálně členěná na kamenný "sokl" a lehkou dřevěnou střechu, vznášející se nad stavbou poskytující příjemný stín. Toto členění podporuje klid stavby a její propojení s rovinatými viničemi. Dynamičtějšího rázu je stavba jižním směrem, kde výtvarně navazuje na klikatící ramp jako landartová (landscape design) socha. V srdci dispozice stavby je vysoký prostor pro zrání vína s barikovými sudy a vinifikačními tanky. Prostor je didakticky viditelný z přístupové cesty i z degustační místnosti a přibližuje tak návštěvníkům proces výroby.

Dispoziční řešení

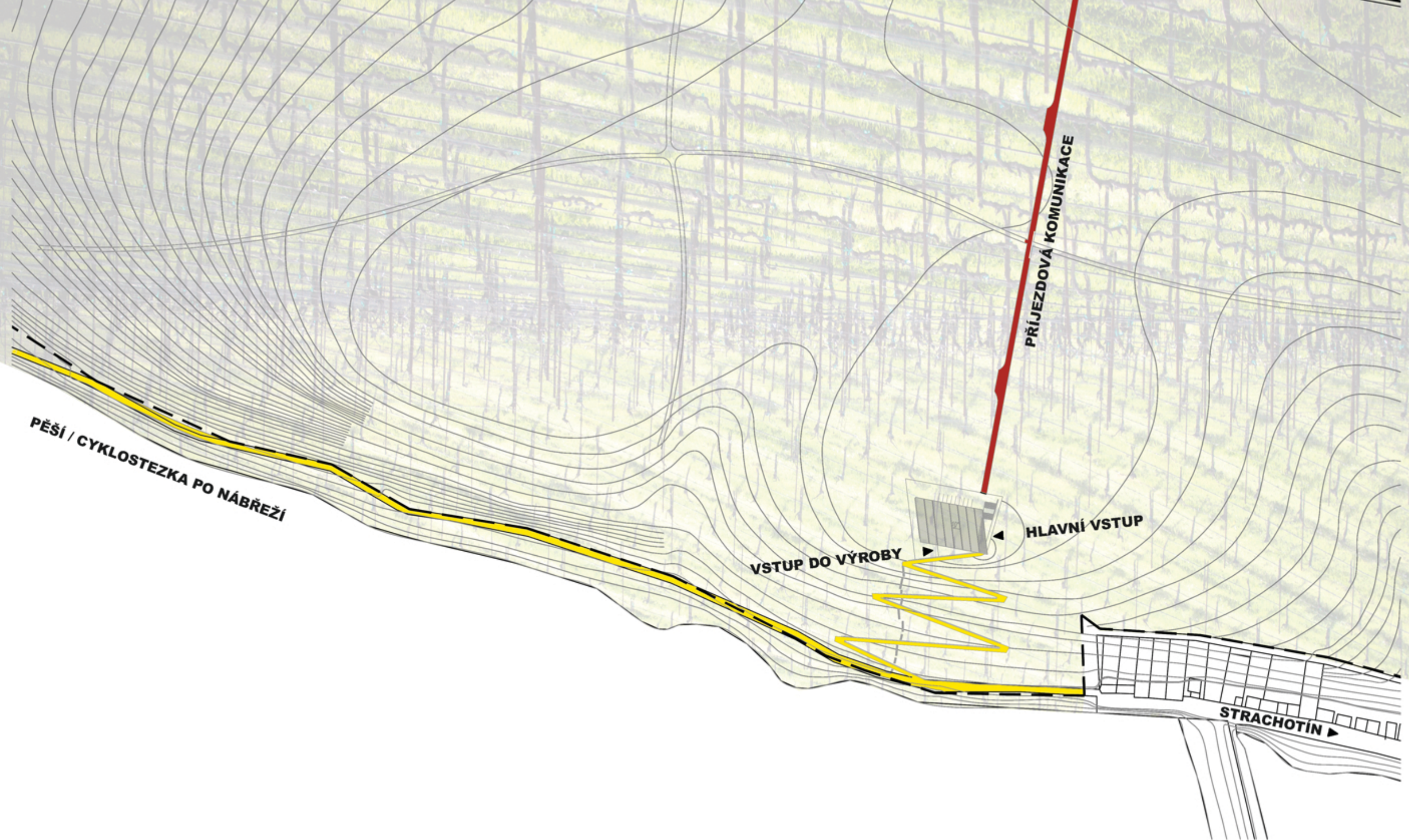
Stavba vinařství je dvoupodlažní. Kompaktní dispoziční řešení klade důraz na jednoduchost a otevřenost k výhledům do krajiny a průhledům do výroby. 1 NP je zapuštěno 1m pod úroveň terénu. V prvním nadzemním podlaží se okolo komunikačního jádra se skladem a šatnami zaměstnanců vinou hlavní provoz výroby. Příjem vína, zpracování, zrání a skladování hotových lahví. Všechny provozní jsou dobře přístupné z hlavní plošiny pro příjem a export kryté terasou ve druhém patře. 2 NP je určeno pro návštěvníky vinařství a je zde hlavní kancelář budovy a laboratoř. Hlavní místností je degustační sál napojený na terasu. Sál je možno pronajmout pro uzavřenou společnost (svatby, oslavy) za normálního provozu funguje jako prodejna vína. Ve druhém patře se dále nacházejí dva apartmány, sloužící buď k pronájmu návštěvníkům nebo jako zázemí pro zaměstnance.

Konstrukční řešení

Stavba ve své konstrukci kombinuje stěnový nosný systém a skelet. Stěny v obou směrech ztužují konstrukci, sloupy uvolňují dispozici při přijatelných tloušťkách stropů. První podlaží stavby je z monolitického betonu. Stropy nad prvním nadzemním podlažím jsou betonové monolitické. Sofistikované zastřešení stavby ve svém zazubení skrývá metr vysoké lepené dřevěné vazníky v osově vzdálenosti 4.8m. Střecha je vynášena dřevěnými sloupky, v části interiéru vazníky leží přímo na betonových zdech což dodává střеше potřebnou stabilitu (ztužení). V podélném směru je dále stavba ztužená diagonálními táhly před skleněnou stěnou. Betonové zdi jsou zvenku pohledově obloženy přírodním kamenem.

Ekologicko – energetický koncept

Hmota stavby je navržena velmi kompaktně, stavba je koncipována k maximalizaci pasivních solárních zisků v zimním období. Dešťová voda je sváděna do jímky sloužící k zavlažování, splašky odcházejí do kořenové čističky.



SITUACE 1/2000

diplová práce/
architektonický návrh

/06
Vinařství Strachotín
05/2010 Bc. Lukáš Brus



1.NP 1/200

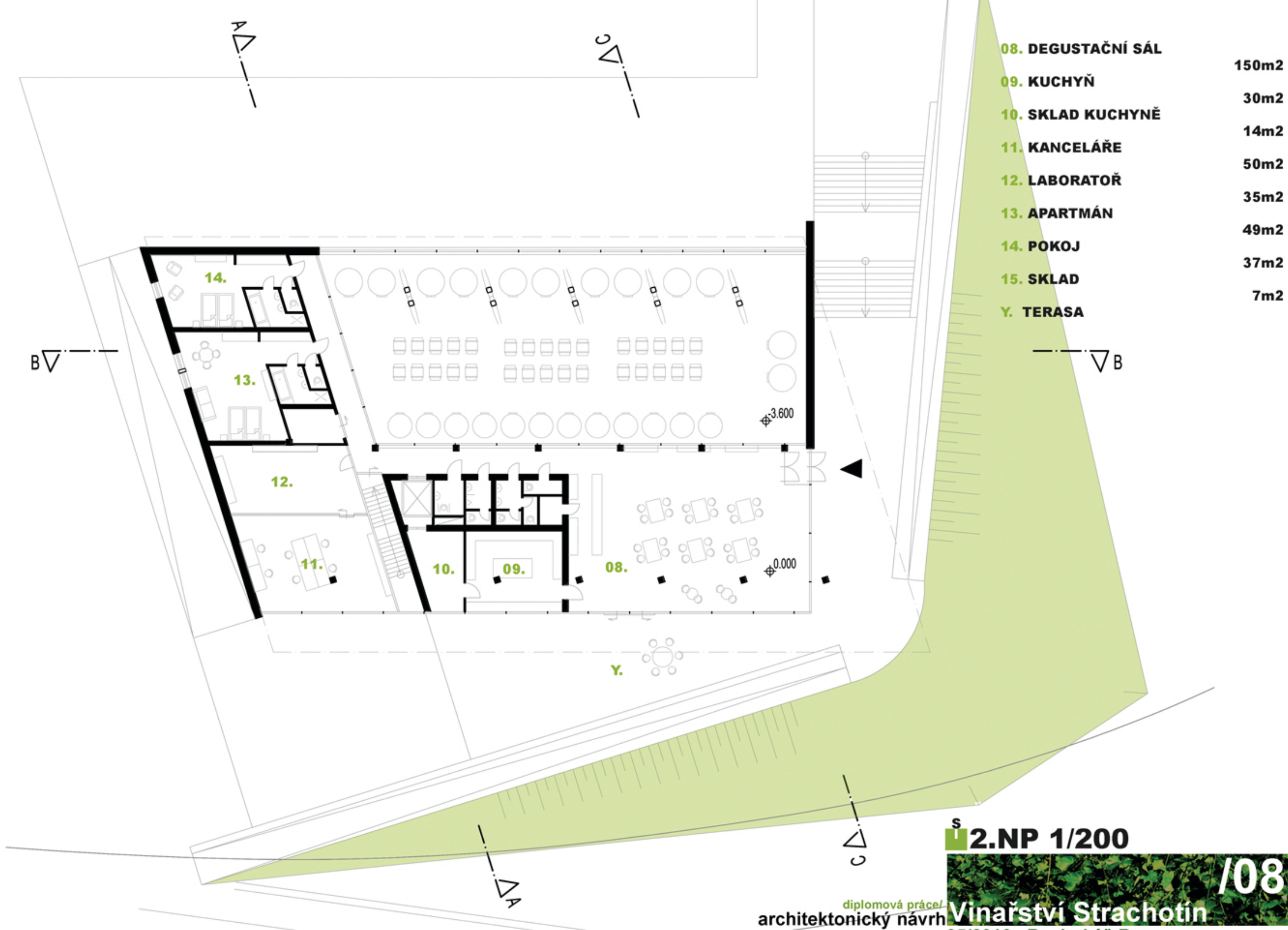
diplomová práce/
architektonický návrh



Vinařství Strachotín

107

05/2010 Bc. Lukáš Brus

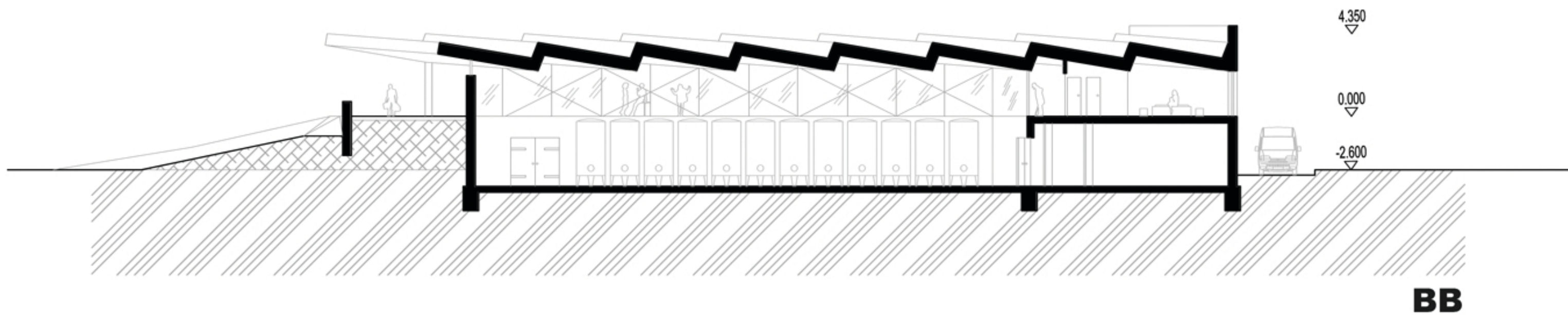
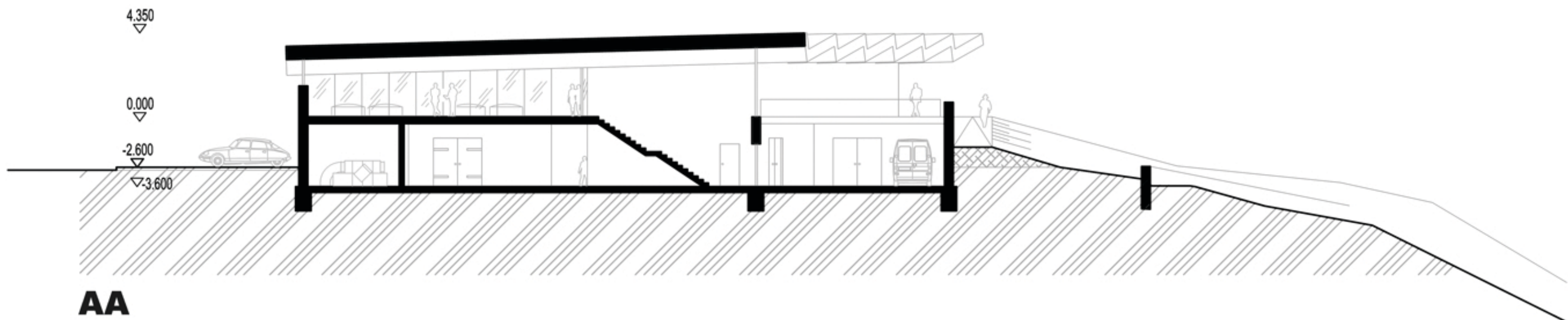


08. DEGUSTAČNÍ SÁL	150m ²
09. KUCHYŇ	30m ²
10. SKLAD KUCHYNĚ	14m ²
11. KANCELÁŘE	50m ²
12. LABORATOŘ	35m ²
13. APARTMÁN	49m ²
14. POKOJ	37m ²
15. SKLAD	7m ²
Y. TERASA	

2.NP 1/200

diplová práce/
architektonický návrh

/08
Vinařství Strachotín
05/2010 Bc. Lukáš Brus

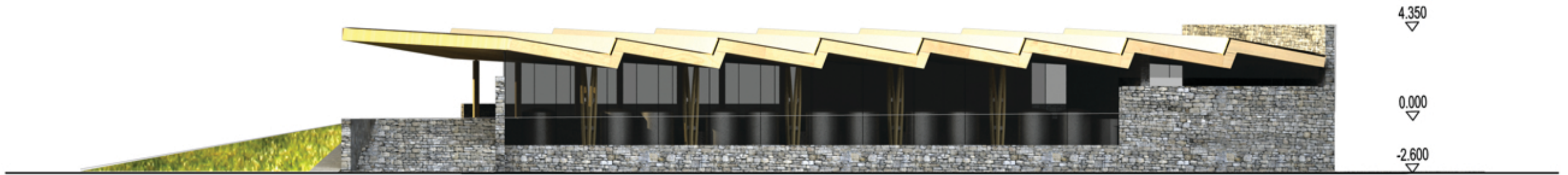


ŘEZY 1/200

diplová práce/
architektonický návrh

Vinařství Strachotín
05/2010 Bc. Lukáš Brus

/09



POHLED SEVERNÍ



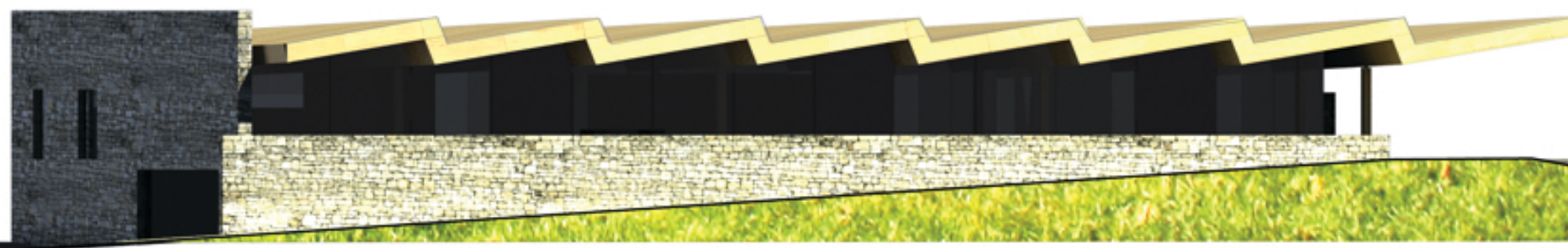
POHLED ZÁPADNÍ

POHLEDY S, Z

4.350

0.000

-2.600

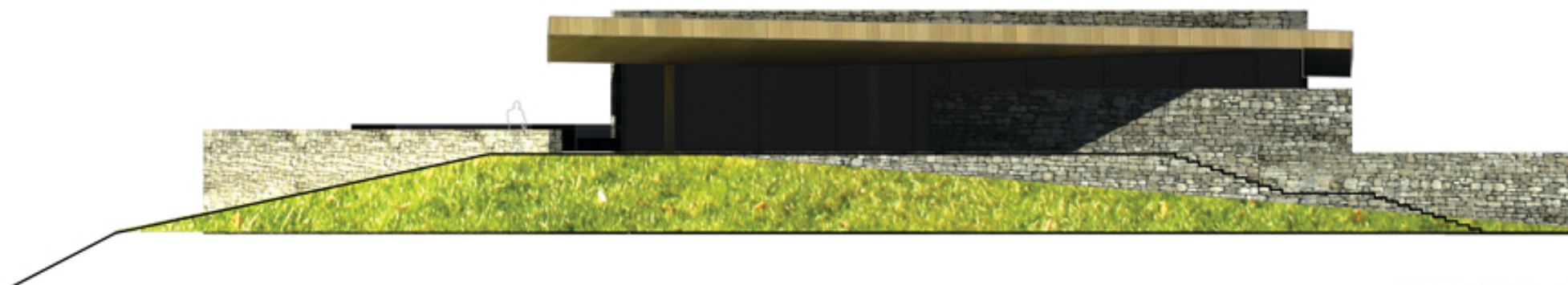


POHLED JIŽNÍ

4.350

0.000

-2.600



POHLED VÝCHODNÍ

POHLEDY J, V



PERSPEKTIVA SV

/13

diplovová práce/
architektonický návrh

Vinařství Strachotín

05/2010 Bc. Lukáš Brus



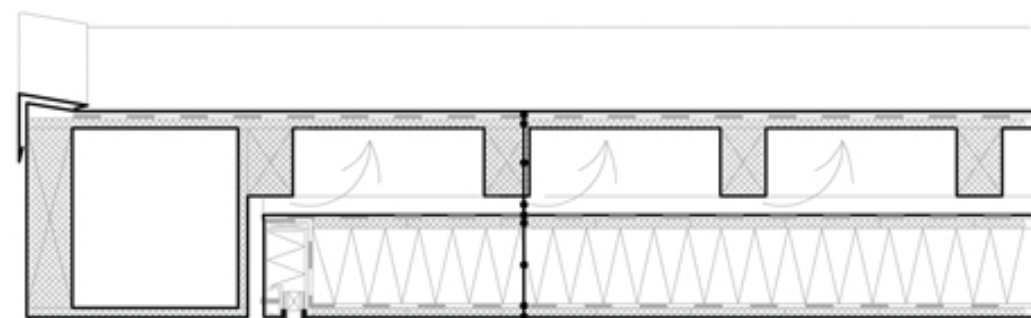
VINIFIKAČNÍ HALA

/14

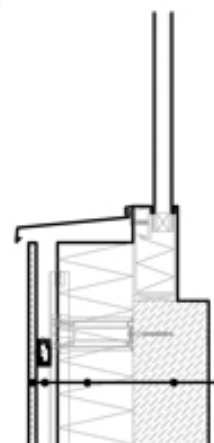
diplová práce/
architektonický návrh

Vinařství Strachotín

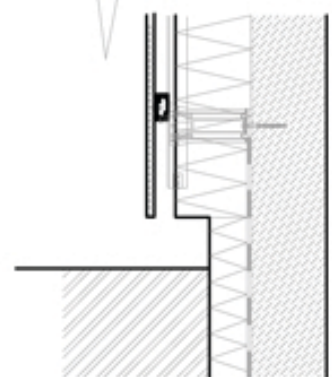
05/2010 Bc. Lukáš Brus



hydroizolace asfaltové pásy
 bednění 25mm
 vazníček 180/120
 provětrávaná mezera
 difúzně propustná pomocná hydroizolace
 záklop 25mm
 tepelná izolace 200mm
 parozábrana
 pohledové podbití

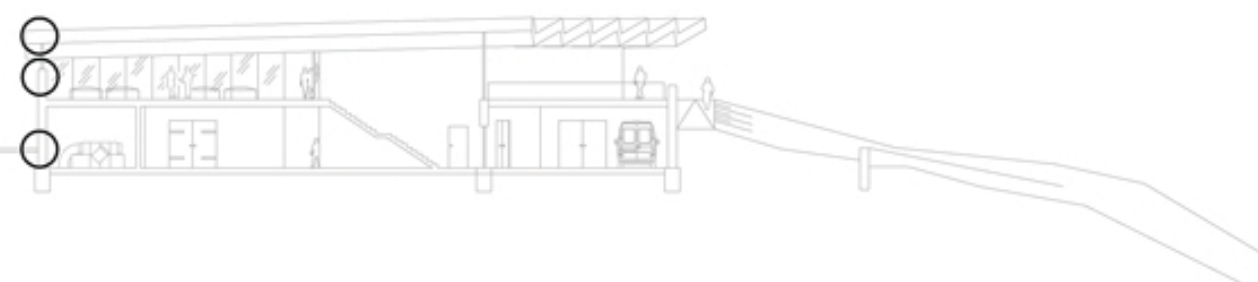


betonová stěna 200mm
 tepelná izolace 200mm
 vzduchová mezera
 obklad z přírodního kamene

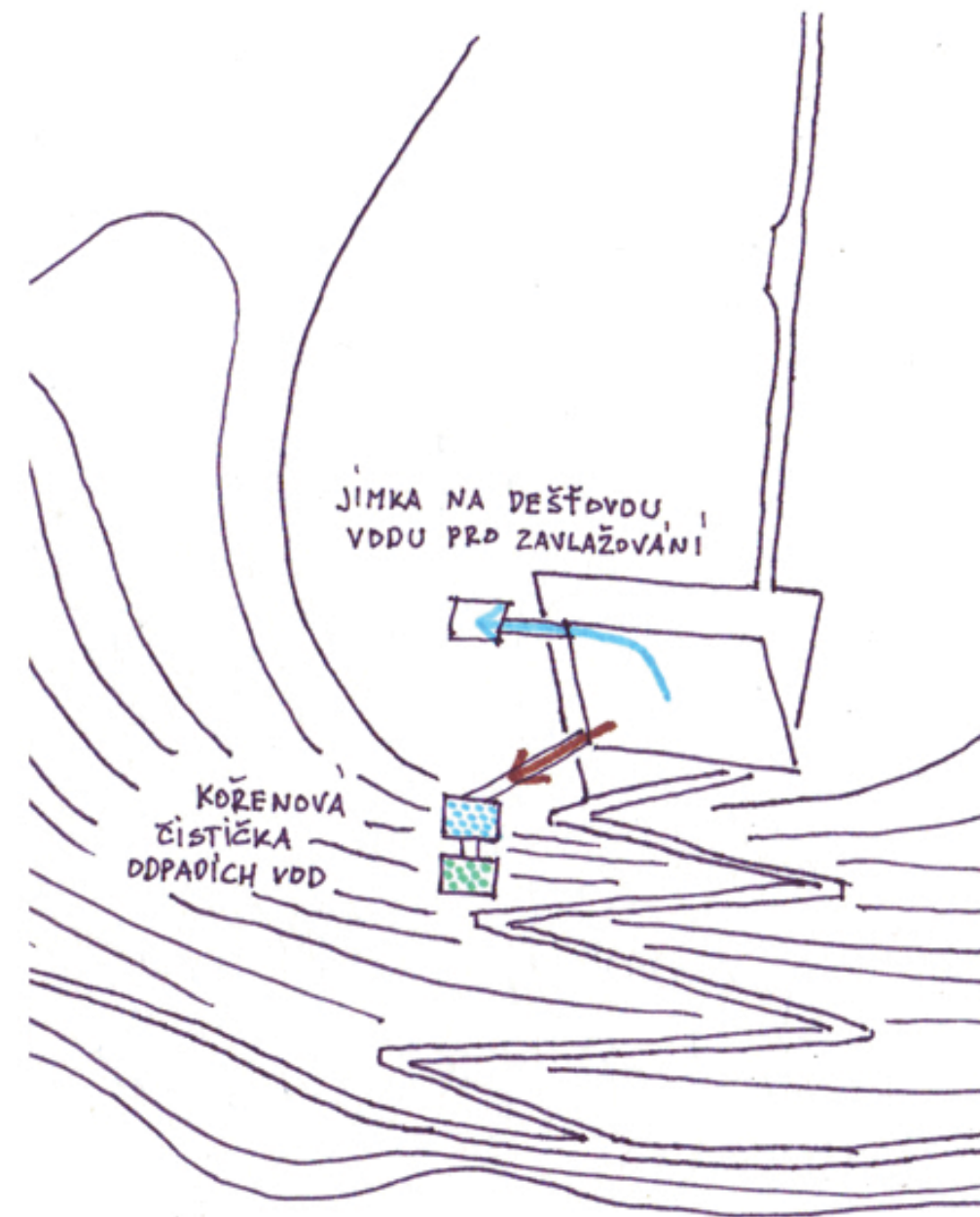
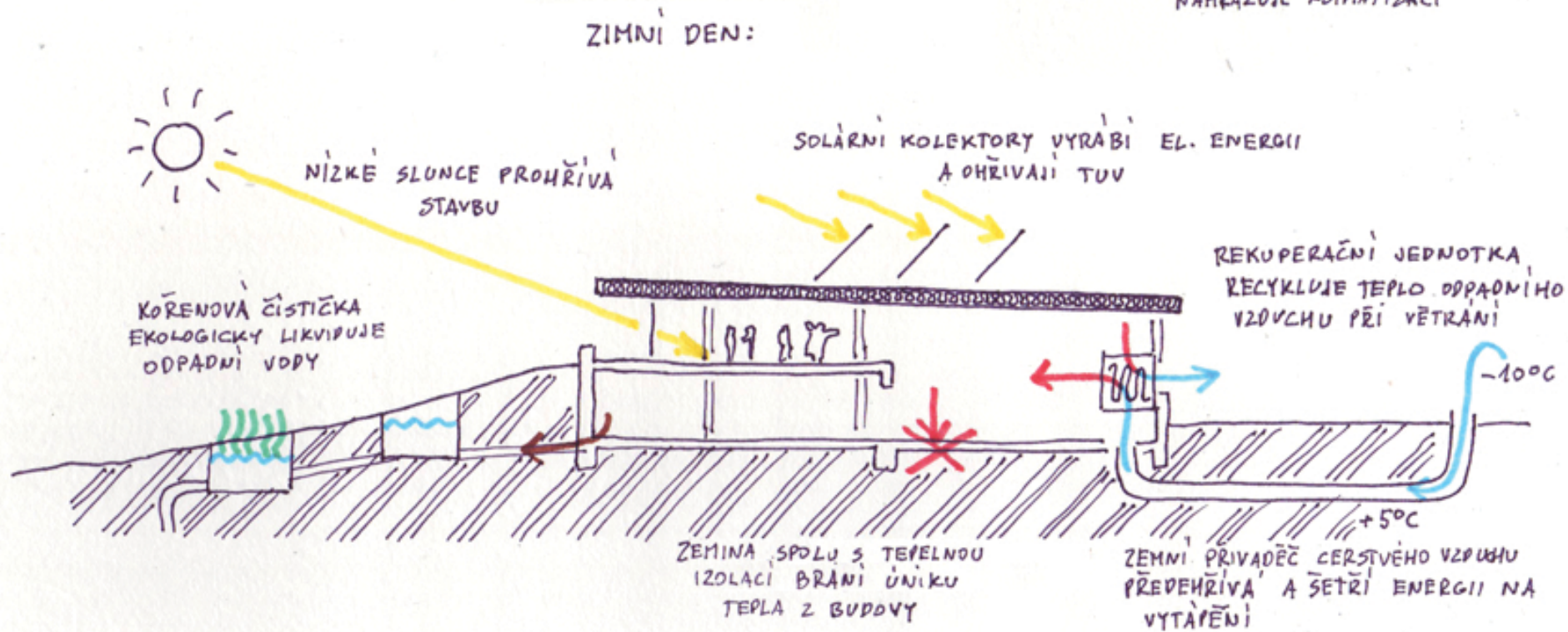
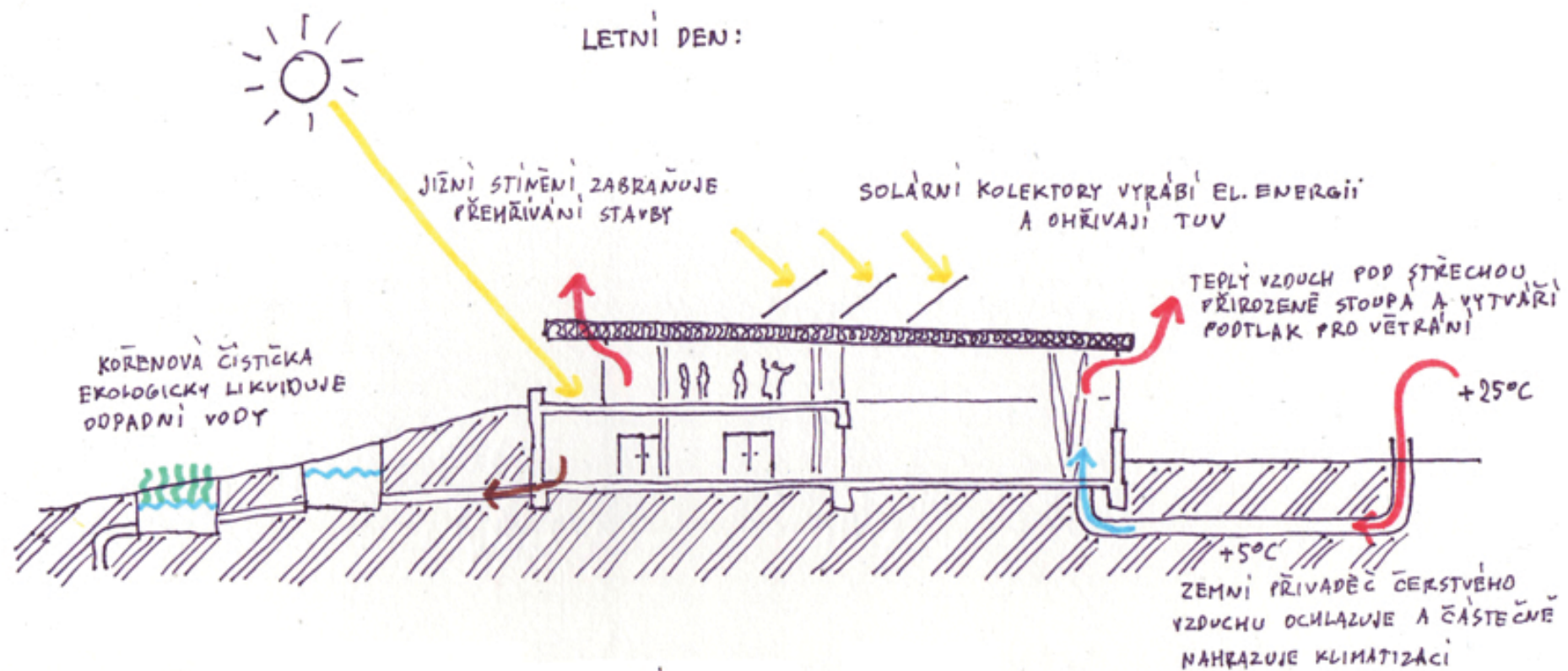


KONSTRUKČNÍ SCHÉMA STŘECHY

řez AA



DETAIL 1/20



Ventolera Winery

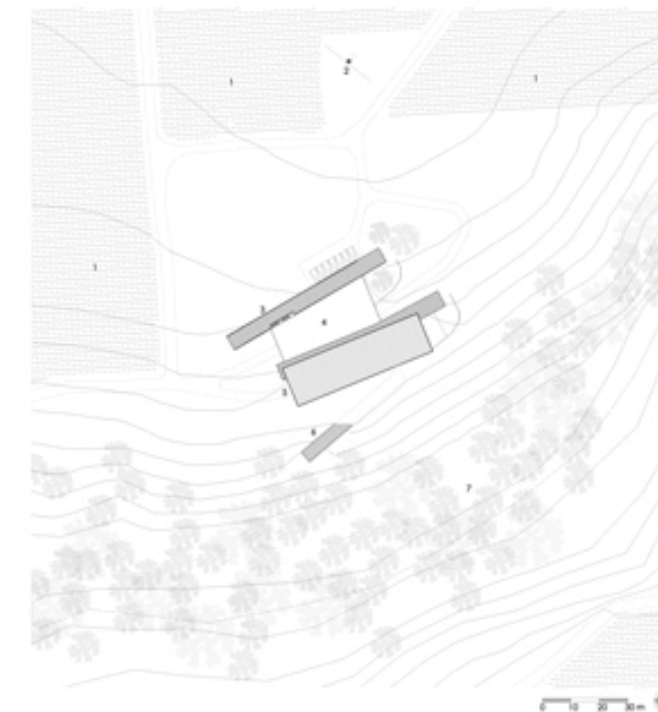
architekt: Francisco Izquierdo
místo: San Juan de Huinca, Leyda, Chile
zastavěná plocha: 1.360 m²



Stavba vinice Ventolera je inspirující z mnoha směrů, obzvláště důležitá je však její energetická nezávislost spolu s důrazem na ekologické materiály a přirozený – gravitační způsob výroby vína. Stavba byla v roce 2008 postavena v blízkosti již existující větrné elektrárny pro vinařské společnosti White Wines and Pinot Noir. Stavba má čtyři podlaží s výškovým rozdílem 12.5m což umožňuje plně gravitační výrobu vína. (při výrobě není nutno víno přečerpávat, přirozeně stéká o podlaží níže kde se nachází další stupeň výroby)

Díky zasazení budovy do nejvyššího místa pozemku se je objem částečně zapuštěn a zapadá do krajiny. Rozdělení prostor ve smyslu prosvětlení a hloubky od velmi otevřených na povrchu po tmavé prostory v podzemí nabízí ideální variaci pro výrobu vína, která v různých fázích vyžaduje různé parametry teploty, vlhkosti atd. Architektonicky nejzajímavější je konstrukce nadzemních prostor z lepeného dřeva, jehož důmyslné řazení do „žaber“ zabraňuje přímým paprskům v ohřevu fermentačních nádob, nicméně umožňuje průhledy a otevírá stavbu krajině.

SITE PLAN
1. Winery
2. Technical and administrative
3. Winery deck
4. Administrative room building
5. Red wine cellar
6. Creek



REFERENČNÍ PŘÍKLAD

17

diplomová práce/
architektonický návrh

Vinařství Strachotín

05/2010 Bc. Lukáš Brus

ČSN 73 0833 - Pozarní bezpečnost staveb - Budovy pro bydlení a ubytování
ČSN 73 0804 - Pozární bezpečnost - Výrobní objekty
ČSN 73 0802 - Pozarní bezpečnost staveb - Nevýrobní objekty
369/2001 Sb. VYHLÁŠKA - O OBECNÝCH TECHNICKÝCH POŽADAVCÍCH ZABEZPEČUJÍCÍCH UŽÍVÁNÍ STAVEB OSOBAMI
S OMEZENOU SCHOPNOSTÍ POHYBU A ORIENTACE
Ernst Neufert - Navrhování staveb
268/2009 Sb. (OTP na výstavbu)
ČSN 73 4130 Schodiště a šikmé rampy
www.archdaily.com

LITERATURA

dipломová práce/
architektonický návrh

Vinařství Strachotín

05/2010 Bc. Lukáš Brus

18