



# VYSOKÉ UČENÍ TECHNICKÉ V BRNĚ

BRNO UNIVERSITY OF TECHNOLOGY

## FAKULTA PODNIKATELSKÁ

FACULTY OF BUSINESS AND MANAGEMENT

## ÚSTAV EKONOMIKY

INSTITUTE OF ECONOMICS

# HODNOCENÍ FINANČNÍ SITUACE SPOLEČNOSTI A NÁVRHY NA JEJÍ ZLEPŠENÍ

EVALUATION OF THE FINANCIAL SITUATION IN THE COMPANY AND PROPOSALS TO ITS  
IMPROVEMENT

## BAKALÁŘSKÁ PRÁCE

BACHELOR'S THESIS

## AUTOR PRÁCE

AUTHOR

Ludmila Sojáková

## VEDOUCÍ PRÁCE

SUPERVISOR

Ing. Kateřina Fojtů

BRNO 2019

# Zadání bakalářské práce

Ústav:	Ústav ekonomiky
Studentka:	<b>Ludmila Sojáková</b>
Studijní program:	Ekonomika a management
Studijní obor:	Ekonomika podniku
Vedoucí práce:	<b>Ing. Kateřina Fojtů</b>
Akademický rok:	2018/19

Ředitel ústavu Vám v souladu se zákonem č. 111/1998 Sb., o vysokých školách ve znění pozdějších předpisů a se Studijním a zkušebním řádem VUT v Brně zadává bakalářskou práci s názvem:

## **Hodnocení finanční situace společnosti a návrhy na její zlepšení**

### **Charakteristika problematiky úkolu:**

Úvod  
Vymezení problému a cíle práce  
Teoretická východiska práce  
Analýza problému a současné situace  
Vlastní návrhy řešení, přínos návrhů řešení  
Závěr  
Seznam použité literatury  
Přílohy

### **Cíle, kterých má být dosaženo:**

Student zhodnotí situaci společnosti pomocí vybraných metod finanční analýzy. Dále výsledky interpretuje a porovná s doporučenými hodnotami, oborovými průměry či nejbližší konkurencí. Na základě provedených analýz nalezne příčiny nepříznivého stavu a navrhne možná opatření pro zlepšení situace.

### **Základní literární prameny:**

KISLINGEROVÁ, E. Finanční analýza: krok za krokem. Praha: C.H. Beck, 2005. ISBN 80-7179-321-3.

KNÁPKOVÁ, A., D. PAVELKOVÁ a K. ŠTEKER. Finanční analýza: komplexní průvodce s příklady. 2., rozš. vyd. Praha: Grada Publishing, 2013. ISBN 978-80-247-4456-8.

KUBÍČKOVÁ, D. a I. JINDŘICHOVSKÁ. Finanční analýza a hodnocení výkonnosti firmy. Praha: C.H. Beck, 2015. ISBN 978-80-7400-538-1.

RŮČKOVÁ, P. Finanční analýza: metody, ukazatele, využití v praxi. 3., rozš. vyd. Praha: Grada Publishing, 2010. ISBN 978-80-247-3308-1.

SEDLÁČEK, J. Finanční analýza podniku. Brno: Computer Press, 2009. ISBN 978-80-251-1830-6.

Termín odevzdání bakalářské práce je stanoven časovým plánem akademického roku 2018/19

V Brně dne 28.2.2019

L. S.

---

doc. Ing. Tomáš Meluzín, Ph.D.  
ředitel

---

doc. Ing. et Ing. Stanislav Škapa, Ph.D.  
děkan

## **Abstrakt**

Bakalářská práce je zaměřena na zhodnocení finanční situace společnosti FORMPLAST PURKERT, s.r.o. za období 2013-2017. K tomuto účelu je využita finanční analýza. V první části jsou uvedeny základní informace o společnosti, popsána finanční analýza, teoretické pojmy a použité metody. Druhá část je věnována výpočtům jednotlivých ukazatelů finanční analýzy včetně interpretace získaných dat. Základními informačními zdroji pro finanční analýzu jsou dokumenty z účetních závěrek podniku. V poslední části jsou navržena doporučení, která by mohla vést ke zlepšení finanční situace společnosti.

## **Abstract**

The bachelor thesis is focused on the evaluation of the financial situation of company FORMPLAST PURKERT, s.r.o. in the period 2013-2017. For this purpose, financial analysis is used. The first part contains basic information about the company, financial analysis, theoretical concepts and methods used. The second part is devoted to the calculations of the individual financial analysis indicators, including the interpretation of the obtained data. Fundamental information sources for financial analysis are documents from company's financial statements. The final section proposes recommendations that could improve the company's financial situation.

## **Klíčová slova**

Finanční analýza, Likvidita, Rentabilita, Společnost, FORMPLAST PURKERT, s.r.o.

## **Key words**

Financial Analysis, Liquidity, Profitability, Company, FORMPLAST PURKERT, Ltd.

### **Bibliografická citace**

SOJÁKOVÁ, Ludmila. *Hodnocení finanční situace společnosti a návrhy na její zlepšení* [online]. Brno, 2019 [cit. 2019-05-06]. Dostupné z: <https://www.vutbr.cz/studenti/zav-prace/detail/119663>. Bakalářská práce. Vysoké učení technické v Brně, Fakulta podnikatelská, Ústav ekonomiky. Vedoucí práce Kateřina Fojtů

### **Čestné prohlášení**

Prohlašuji, že předložená bakalářská práce je původní a zpracovala jsem ji samostatně.  
Prohlašuji, že citace použitých pramenů je úplná, že jsem ve své práci neporušila autorská práva (ve smyslu Zákona č. 121/2000 Sb., o právu autorském a o právech souvisejících s právem autorským).

V Brně, dne 2. května 2019

.....

*podpis studenta*

## **Poděkování**

V prvé řadě bych chtěla poděkovat vedoucí mé bakalářské práce paní Ing. Kateřině Fojtů za veškeré odborné rady, konzultace a přátelský přístup. Dále bych chtěla poděkovat Ing. Alešovi Pomikálkovi, za jeho věnovaný čas a doplňující informace při sestavování bakalářské práce.

# OBSAH

ÚVOD .....	7
CÍL PRÁCE, METODY A POSTUPY ZPRACOVÁNÍ.....	8
1 TEORETICKÁ VÝCHODISKA PRÁCE .....	9
1.1 Analýza okolí obchodní společnosti .....	9
1.1.1 SLEPTE analýza .....	9
1.1.2 Porterův model.....	11
1.1.3 Analýza vnitřního prostředí firmy metodou „7S“ .....	12
1.2 Finanční analýza a její metody.....	13
1.2.1 Analýza soustav ukazatelů .....	13
1.2.2 Absolutní ukazatele.....	15
1.2.3 Rozdílové ukazatele .....	16
1.2.4 Poměrové ukazatele .....	18
2 ANALÝZA SOUČASNÉHO STAVU .....	28
2.1 Charakteristika společnosti .....	28
2.2 Historie společnosti.....	29
2.3 Analýza okolí obchodní společnosti .....	30
2.3.1 SLEPTE analýza .....	30
2.3.2 Porterův model.....	34
2.3.3 Analýza vnitřního prostředí firmy metodou „7S“ .....	36
2.3.4 Shrnutí předchozích analýz.....	39
2.4 Finanční analýza .....	40
2.4.1 Analýza soustav ukazatelů .....	40
2.4.2 Absolutní ukazatele.....	41
2.4.3 Analýza rozdílových ukazatelů.....	49
2.4.4 Analýza poměrových ukazatelů .....	50

2.4.5 Shrnutí finanční analýzy .....	62
3 VLASTNÍ NÁVRHY ŘEŠENÍ .....	66
3.1 Investice .....	67
3.1.1 Investice do přístavby výrobní haly a jejího vybavení .....	68
3.1.2 Termínovaný vklad .....	73
3.2 Zásoby .....	74
3.3 Pohledávky .....	76
3.3.1 Skonto .....	77
3.3.2 Faktoring .....	78
3.3.3 Zavedení QR kódu .....	79
ZÁVĚR .....	81
SEZNAM POUŽITÉ LITERATURY .....	83
SEZNAM POUŽITÝCH ZKRATEK A SYMBOLŮ .....	87
SEZNAM GRAFŮ .....	87
SEZNAM OBRÁZKŮ .....	88
SEZNAM TABULEK .....	89
SEZNAM VZORCŮ .....	91
SEZNAM PŘÍLOH .....	92

# ÚVOD

Bakalářská práce se zabývá zhodnocením finanční situace vybrané společnosti FORMPLAST PURKERT, s.r.o. Společnost se věnuje velkosériové výrobě vstřikovaných plastů a lisovaných kovových dílů, konstrukci a výrobě vstřikovacích forem na plast.

Finanční prostředky jsou základním kritériem ekonomických rozhodnutí. Bez dostatku financí nebo správného finančního řízení by obchodní společnost nemohla vykonávat svoji činnost. Pro dobrou znalost finanční situace je potřeba úspěšné finanční řízení.

Znalost finanční situace podniku ulehčuje mnoha osobám jejich rozhodování. Pomáhá investorům při řešení, zda do společnosti investovat nebo bankám, zda poskytnout společnosti úvěr, ale i dodavatelům, zda je společnost dostatečně solventní a bude schopna dodání zboží zaplatit.

Zásadním prostředkem pro získání těchto informací je finanční analýza. Hlavní zdroje, které jsou v této práci použity jsou účetní výkazy z minulých let (rozvaha, výkaz zisku a ztráty, výkaz o peněžních tocích). Pomocí finanční analýzy je společnost schopna zjistit, v jaké ekonomické situaci se společnost nachází, popřípadě její slabiny ve finančním řízení. Z účetních výkazů se dají vysledovat problémy společnosti, kterým se dá prostřednictvím finanční analýzy předejít.

Bakalářská práce je rozdělena do tří částí. První část je zaměřená teoreticky. Jsou zde uvedeny základní informace o společnosti, popsána finanční analýza, základní pojmy a použité metody. V druhé části jsou provedeny výpočty jednotlivých ukazatelů finanční analýzy včetně interpretace ukazatelů a celkové shrnutí výsledků. Ve třetí části jsou z dosud zjištěných výsledků vytvořeny návrhy na zlepšení finanční situace společnosti, které může společnost využít ve svůj prospěch.

## **CÍL PRÁCE, METODY A POSTUPY ZPRACOVÁNÍ**

Hlavním cílem bakalářské práce je zhodnocení finanční a ekonomické situace společnosti FORMPLAST PURKERT, s.r.o. a na základě výsledků z finanční analýzy navrhnout opatření, která by vedla ke zlepšení zjištěných nedostatků. Pro splnění hlavního cíle je potřeba splnit stanovené dílčí cíle.

Prvním dílčím cílem je zpracování teoretické části, která bude sloužit pro zpracování praktické části bakalářské práce. Dalším dílčím cílem je seznámení se s vybranou společností a analyzování prostředí společnosti, ve kterém společnost působí. Analýza prostředí společnosti bude řešena pomocí SLEPTE analýzy, Porterova modelu a analýzy vnitřního prostředí firmy metodou 7S. Třetím dílčím cílem je výpočet absolutních, rozdílových a poměrových ukazatelů na základě skutečných čísel z účetních výkazů. Poslední cíl vychází z předchozích částí. Jednotlivé výstupy budou porovnány s doporučenými hodnotami a konkurencí, na základě těchto výsledků budou navržena případná řešení pro zlepšení finanční situace.

Bakalářská práce je rozdělena na teoretickou, analytickou a návrhovou část. První částí je příprava teoretických východisek, které dále budou sloužit jako podklady pro analytickou část. V této části je zahrnuta charakteristika firmy a také analýza jejího okolí. Dále jsou v teoretické části popsány jednotlivé druhy ukazatelů a jejich vzorce.

Následující analytická část je zpracována podle informací z teoretické části, ve které jsou uvedeny vzorce určené k potřebným výpočtům. Pro výpočty jednotlivých ukazatelů se vychází z účetních výkazů společnosti za období 2013-2017.

V poslední části je na základě výsledných údajů zhodnocena finanční situace společnosti. V případě nepříznivých výsledků jsou navrženy konkrétní postupy pro zlepšení finanční situace společnosti.

# 1 TEORETICKÁ VÝCHODISKA PRÁCE

Teoretická část objasňuje problematiku týkající se finanční analýzy a analýzy okolí podniku. Jsou zde popsány teoretické koncepty pro pochopení základních pojmů. Tato část slouží jako podklad pro analytickou část.

## 1.1 Analýza okolí obchodní společnosti

Prostředí společnosti, ve kterém se společnost nachází může vytvářet podnikatelské příležitosti, ale také se zde mohou vyskytovat potenciální hrozby. Proto strategové okolí společnosti monitorují a zjištěné skutečnosti následně analyzují (Hanzelková, Keřkovský a Vykypěl, 2017).

### 1.1.1 SLEPTE analýza

Analýza vnějšího prostředí společnosti, založena na zkoumání vnějších faktorů, které by mohly představovat příležitosti nebo hrozby. SLEPTE je akronym vytvořen z počátečních písmen vnějších faktorů:

- společenské a demografické,
- legislativní,
- ekonomické,
- politické,
- technologické,
- ekologické (Hanzelková, Keřkovský a Vykypěl, 2017).

### Společenské a demografické faktory

Je potřeba zhodnotit velikost a věkovou strukturu populace, míru nezaměstnanosti, životní styl a úroveň, postoje a hodnoty jednotlivých lidí a politiku společnosti. Tyto faktory ovlivňují poptávku po zboží a službách a nabídku po pracovní motivaci, podnikavosti (Hanzelková, Keřkovský a Vykypěl, 2017).

### **Legislativní faktory**

Při zpracování analýzy je stát významnou složkou. Různé zákony, vyhlášky a normy výrazně ovlivňují podnikatele v ekonomické činnosti (Mallya, 2007).

### **Ekonomické faktory**

Na finanční situaci společnosti intenzivně působí stav současné a budoucí ekonomiky. Pro odhad vývoje ekonomiky je vhodné vzít v potaz fungování magického čtyřúhelníku. Působí zde řada ekonomických faktorů. Například inflační očekávání, ovlivňování investování úrokovou mírou nebo vliv měnového kurzu na export a import. (Hanzelková, Keřkovský, Vykypěl, 2017).

### **Politické faktory**

Aktivity vlády a dalších institucí participovaných na ovlivňování státu a ekonomiky intenzivně působí na fungování ekonomiky. Každý krok má svou podstatu. Změny v politickém sektoru se neodráží v ekonomice vždy pozitivně. (Hanzelková, Keřkovský a Vykypěl, 2017).

### **Technologické faktory**

Podstatné pro existenci společnosti jsou nové technologie, modernizace a vynálezy. Společnosti sledující rozdílnou obchodní strategii využívají exkluzivitu jejich výrobků jako hlavní konkurenční zbraň. Inkasují za tyto výrobky vyšší ceny než konkurenti. Právě technický rozvoj stojí za exkluzivitou výrobků (Hanzelková, Keřkovský a Vykypěl, 2017).

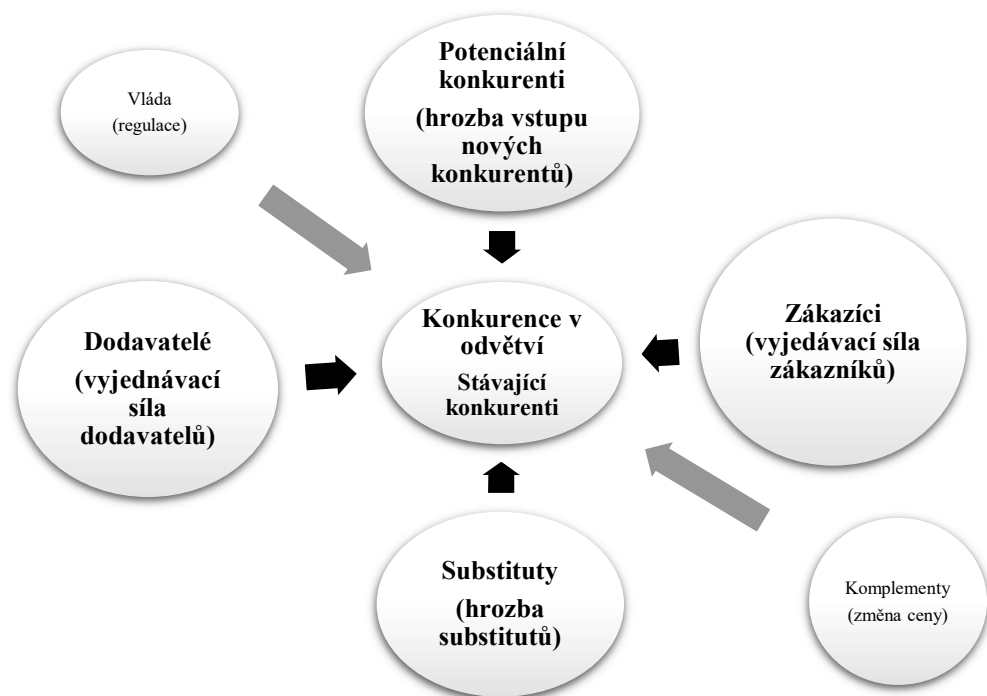
### **Ekologické faktory**

Také tyto faktory mohou tvořit příležitosti nebo hrozby. Ovlivňují výrobní technologie a rozestavení výrobních útvarů. Společnost musí nakládat na základě podmínek zabývajících se životním prostředím (Hanzelková, Keřkovský a Vykypěl, 2017).

### 1.1.2 Porterův model

Porterův pětifaktorový model konkurenčního prostředí vychází z předpokladu, že strategická pozice společnosti působící v konkrétním odvětví udává zejména fungování pěti faktorů:

- vyjednávací síla zákazníků – schopnost kupujících snížit ceny nebo zvýšit kvalitu zboží a služeb,
- vyjednávací síla dodavatelů – schopnost dodavatelů zvýšit ceny a snížit užitek kupujících, odvíjí se od vzdálenosti konkurence,
- hrozba vstupu nových konkurentů – odvíjí se od vstupních bariér,
- hrozba substitutů – nízká, pokud na trhu neexistují blízké substituty, je třeba sledovat vývoj cen,
- rivalita společností na daném trhu – velmi málo rostoucí trh, způsobena agresivitou konkurentů (Hanzelková, Keřkovský a Vykypl, 2017).



Obrázek 1: Porterův model pěti sil

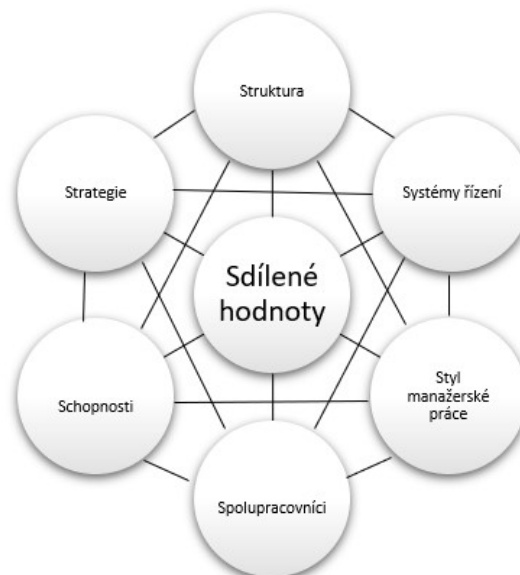
(Zdroj: Vlastní zpracování dle Management Media, 2016)

### 1.1.3 Analýza vnitřního prostředí firmy metodou „7S“

Model 7S je prospěšným nástrojem při identifikaci klíčových faktorů úspěchu. Byl vytvořen poradenskou společností McKinsey za účelem pomoci manažerům porozumět složitostem organizačních změn (Hanzelková, Keřkovský a Vykypěl, 2017).

Model „7S“ je označován podle sedmi faktorů vycházejících z anglických slov:

- strategy (strategie) – svědčí o získání účelu dané společnosti (Mallya, 2007),
- structure (struktura) - popisuje funkční a obsahovou náplň organizačního uspořádání ve smyslu nadřízenosti a podřízenosti,
- systems (systémy řízení) – zahrnují prostředky, postupy a systém sloužící k řízení,
- style (styl manažerské práce) – přístup managementu k řízení a řešení problémů,
- staff (spolupracovníci) – znázorňuje lidské zdroje společnosti, jejich vztahy, motivace, rozvoj a chování vůči společnosti,
- skills (schopnosti) – představují profesionální znalosti a dovednosti pracovního kolektivu jako celku,
- shared values (sdílené hodnoty) – odrážejí principy a skutečnosti společnosti, které zaměstnanci respektují (Hanzelková, Keřkovský a Vykypěl 2017).



**Obrázek 2: Model "7S" firmy Kinsey**

(vlastní zpracování dle Hanzelková, Keřkovský a Vykypěl, 2017)

## **1.2 Finanční analýza a její metody**

Finanční analýza poskytuje informace pro posouzení vývoje společnosti, které dále pomáhají pro rozhodování do budoucnosti (Sedláček, 2009).

Pomáhá zjistit rentabilitu společnosti, zda vhodně využívá svých aktiv nebo jestli je schopná splácet včas závazky apod. Vědomost o finanční situaci umožňuje manažerům se správně rozhodovat v mnoha ohledech. Výsledky finanční analýzy neslouží jen pro vlastní potřebu firmy, ale i pro uživatele, kteří jsou s ní spjati hospodářsky nebo finančně, případně pro konkurenci (Knápková, Pavelková, Remeš a Šteker, 2017).

Ve finanční hodnocení podniků se uplatňují dvě metody finanční analýzy. Jsou jimi fundamentální analýza a technická analýza podniku. Fundamentální analýza je založena na velkém množství kvalitativních údajů, s minimálním použitím kvantitativních údajů. Technická analýza je naopak založena na kvantitativním zpracování dat pomocí matematických, statistických a dalších algoritmizovaných metod. Výsledky následně společnost posuzuje s daty jiných společností nebo s daty společnosti z minulých let (Sedláček, 2009).

### **1.2.1 Analýza soustav ukazatelů**

Analýza soustav ukazatelů znázorňuje postupy, které popisují propojení a návaznost mezi jednotlivými ukazateli. Model by měl ujasnit vliv změny ukazatelů, usnadnit a uspořádat analýzy aktuálního rozvoje společnosti a poskytnout podklady pro rozhodnutí (Růčková, 2010).

### **BONITNÍ MODEL**

Bonitní modely vyhodnocují finanční situaci společnosti bodovým ohodnocením. Modely podléhají kvalitě zpracované databáze poměrových ukazatelů. Jejich záměrem je vyhodnotit, zda je společnost dobrá nebo špatná (Růčková, 2010).

## Kralickův Quick Test

Model je navrhnutý p. Kralickem za účelem rychlého ohodnocení analyzované společnosti. Z oblastní stability, likvidity, rentability a výsledku hospodaření byl vždy použit právě jeden ukazatel, aby byla analýza vyvážená (Sedláček, 2009).

**Tabulka 1: Kralickův test – stupnice hodnocení ukazatelů**

(Zdroj: Vlastní zpracování dle Kislingerová, Hnilica, 2005)

Kralickův Quick test		Výborně	Velmi dobře	Dobře	Špatně	Ohrožení	
Ukazatel		1	2	3	4	5	
R1	Kvóta vlastního kapitálu	$\frac{\text{Vlastní kapitál}}{\text{Aktiva}}$	> 30 %	> 20 %	> 10 %	> 0 %	Negativní
R2	Doba splácení dluhu z CF	$\frac{\text{Závazky}}{\text{Cash flow}}$	< 3 roky	< 5 let	< 12 let	> 12 let	> 30 let
R3	CF v tržbách	$\frac{\text{Cash flow}}{\text{Tržby}}$	> 10 %	> 8 %	> 5 %	> 0 %	Negativní
R4	ROA	$\frac{\text{EBIT}}{\text{Aktiva}}$	> 15 %	> 12 %	> 8 %	> 0 %	Negativní

Hodnocení se uskutečňuje ve třech krocích. V prvním kroku se zhodnotí finanční stabilita (součet bodové hodnoty R1 a R2 následně dělený dvěma), potom se hodnotí výnosová situace (součet R3 a R4, také dělený dvěma). Posledním krokem je zhodnocení celkové situace (součet bodové hodnoty finanční stability a výnosové situace dělený dvěma) (Růčková, 2010).

Hodnoty vyšší než 3 body signalizují bonitní společnost, dosažení 1 až 3 bodů znamenají tzv. šedou zónu a hodnoty menší než 1 znamenají finanční potíže v hospodaření společnosti (Růčková, 2010).

## BANKROTNÍ MODELY

Sdělují informace o možném bankrotu společnosti. Vychází z určitých symptomů, které značí, že je společnost ohrožena bankrotem. Mezi klasické příznaky patří problémy s běžnou likviditou, s výší čistého pracovního kapitálu nebo s rentabilitou celkového vloženého kapitálu (Růčková, 2010).

## Index IN05

Index IN05 je obnovená verze indexu IN01 a současně nejnovější verze těchto indexů (Sedláček, 2009).

$$IN05 = 0,13 \times \frac{\text{Aktiva}}{\text{Cizí zdroje}} + 0,04 \times \frac{\text{EBIT}}{\text{Nákladové úroky}} + 3,97 \times \frac{\text{EBIT}}{\text{Aktiva}} \\ + 0,21 \times \frac{\text{Výnosy}}{\text{Aktiva}} + 0,09 \times \frac{\text{Oběžná aktiva}}{\text{Krátkodobé závazky}}$$

### Vzorec 1: Index IN05

(Zdroj: Knápková, Pavelková, Remeš a Šteker, 2017)

Jako maximální výši koeficientu  $\frac{\text{EBIT}}{\text{nákladové úroky}}$  se doporučuje stanovit hodnotu 9, protože nákladové úroky se mohou blížit nule (Kubíčková a Jindřichovská, 2015).

Pokud jsou výsledky ukazatele vyšší než 1,6 společnost značí uspokojivou finanční situaci, pokud jsou hodnoty menší než 0,9 je společnost ohrožena vážnými finančními problémy a o hodnotách mezi 0,9 a 1,6 se mluví jako o šedé zóně a nejsou vyhraněny výsledky (Knápková, Pavelková, Remeš a Šteker, 2017).

## 1.2.2 Absolutní ukazatele

*Přímé použití dat v absolutním vyjádření je možné pro výpočet absolutních ukazatelů. Za pomoci těchto ukazatelů je možné získat informace o vývojových trendech (horizontální analýza) a procentním rozboru komponent (vertikální analýza) (Knápková, Pavelková, Remeš a Šteker 2017, s. 71).*

### Horizontální analýza

Horizontální analýza sleduje vývoj určitých položek v čase. Proto je zde potřeba tvorba dostatečně dlouhých časových řad (Růčková, 2010).

*Absolutní změna = běžné období – předchozí období*

**Vzorec 2: Horizontální analýza – absolutní změna**

(Zdroj: Febmat, 2018)

$$\text{Změna v \%} = \frac{\text{Běžné období} - \text{Předchozí období}}{\text{Předchozí období}} * 100$$

**Vzorec 3: Horizontální analýza – relativní změna**

(Zdroj: Sedláček, 2007)

### **Vertikální analýza**

Vertikální analýza posuzuje vnitřní strukturu rozvahy. Srovnává jednotlivé položky účetních výkazů k celkové sumě aktiv nebo pasiv. Znázorňuje, do čeho společnost investovala kapitál a z jakých zdrojů byl pořízen (Růčková, 2010).

#### **1.2.3 Rozdílové ukazatele**

Z názvu vypovídá, že se ukazatelé počítají jako rozdíl dvou a více položek účetních výkazů (Kubíčková a Jindřichovská, 2015).

Rozdílové ukazatele bývají označovány jako fondy finančních prostředků. Slouží pro analýzu a řízení finanční situace společnosti (Sedláček, 2009).

V této metodě se využívá především čistý pracovní kapitál, který slouží k určení optimální výše jednotlivých položek oběžných aktiv. Analýza fondů finančních prostředků se využívá také jako nástroj při hledání patřičného způsobu financování oběžných aktiv (Růčková, 2010).

#### **Čistý pracovní kapitál (ČPK)**

Čistý pracovní kapitál je dlouhodobý zdroj, který slouží pro případné finanční výkyvy (Kislíngerová, Hnilica, 2005).

Čistý pracovní neboli provozní kapitál vyobrazuje výši oběžných aktiv snížených o objem krátkodobých závazků. Tedy jaké množství peněz mají manažeři k dispozici na úhradu

nenadálých výdajů. Jedná se o jeden z nejvyužívanějších rozdílových ukazatelů. Výsledek výpočtu může nabývat kladné i záporné hodnoty. Pro správný chod společnosti je nutné disponovat určitou výší čistého pracovního kapitálu (Kubičková a Jindřichovská, 2015).

$$\text{Čistý pracovní kapitál} = \text{Oběžná aktiva} - \text{Krátkodobé závazky}$$

#### **Vzorec 4: Čistý pracovní kapitál**

(Zdroj: Kubičková, Jindřichovská, 2015, s. 98)

Kladná hodnota znázorňuje, že velikost oběžných aktiv převyšuje objem krátkodobých závazků. Společnost tedy disponuje větším objemem likvidních aktiv, než je hodnota závazků splatných do jednoho roku. Záporná hodnota se považuje za rizikovou. Vyjadřuje nutnost použití části stálých aktiv při krytí krátkodobých dluhů (Kubičková a Jindřichovská, 2015).

#### **Čisté pohotové prostředky (ČPP)**

Čisté pohotové prostředky udávají okamžitou likviditu právě splatných krátkodobých závazků. Vypočítají se jako rozdíl pohotových peněžních prostředků a okamžitě splatných závazků. V nejužším pojetí se do pohotových peněžních prostředků zahrnují jen peníze v pokladně a na běžném účtu (Knápková, Pavelková, Šteker, 2013).

Ideální hodnota ukazatele by měla být kolem nuly. Vyšší hodnoty signalizují vysoký objem peněžních prostředků společnosti, jejichž opodstatněnost musí být ověřena. Naopak záporné výsledky značí nedostatek peněžních prostředků. (Kubičková a Jindřichovská, 2015)

$$\text{ČPP} = \text{Pohotové peněžní prostředky} - \text{Okamžitě splatné závazky}$$

#### **Vzorec 5: Čisté pohotové prostředky**

(Zdroj: Knápková, Pavelková, Šteker, 2013)

### 1.2.4 Poměrové ukazatele

Poměrové ukazatele se hojně využívají z hlediska použitelnosti i z hlediska jiných úrovní analýz. Analýza poměrových ukazatelů čerpá převážně ze základních účetních výkazů, ke kterým má přístup veřejnost (Růčková, 2010).

Tyto ukazatele charakterizují vztah mezi dvěma či více absolutními ukazateli pomocí podílu (Sedláček, 2009).

#### UKAZATELE RENTABILITY

Ukazatele rentability měří schopnost podniku tvořit nové zdroje a dosáhnout zisku pomocí investování. Nejčastěji se vychází z výkazu zisku a ztráty a z rozvahy. Tyto ukazatele hodnotí celkovou efektivitu dané činnosti. O ukazatele rentability se nejčastěji zajímají akcionáři a potencionální investoři (Růčková, 2010).

#### Rentabilita celkových vložených aktiv (ROA – Return on Assets)

Rentabilita celkových vložených aktiv poměruje zisk s celkovými aktivy, které byly do podnikání investovány, bez ohledu na to, jakými zdroji byly financovány. Záleží, zda je do čitatele dosazen zisk před zdaněním, nebo po zdanění. Pokud je dosazen zisk před úroky a zdaněním, potom ukazatel měří hrubou produkční sílu aktiv před odečtením daní a nákladových úroků. Pokud dosadíme zisk po zdanění, který je zvýšen o zdaněné úroky, poměruje ukazatel vložené prostředky nejen se ziskem, ale i s úroky. Zahrnutí úroků do nákladů vede ke snížení zisku a tím pádem i k nižší dani z příjmu. Ideální hodnota ukazatele je vyšší než 10 % (Sedláček, 2009).

$$ROA = \frac{EBIT}{Aktiva\ celkem}$$

#### Vzorec 6: Rentabilita celkových vložených aktiv

(Zdroj: Sedláček, 2009)

### **Rentabilita vlastního kapitálu (ROE – Return on equity)**

Rentabilita vlastního kapitálu vyjadřuje výnosnost kapitálu, pomocí kterého vlastníci společnosti zjišťují, zda jejich kapitál přináší dostatečný výnos (Sedláček, 2009). Pro rentabilitu vlastního kapitálu platí základní pravidlo  $ROE > ROA$ . Stabilní výsledek by měl činit přes 12 % (Růčková, 2010).

$$ROE = \frac{EAT}{Vlastní\ kapitál}$$

#### **Vzorec 7: Rentabilita vlastního kapitálu**

(Zdroj: Sedláček, 2009)

### **Rentabilita investovaného kapitálu (ROI – Return on investment)**

Ukazatel rentability investovaného kapitálu vyjadřuje výnosnost dlouhodobého kapitálu vloženého do majetku společnosti (Sedláček, 2009).

Výsledek ROI v rozmezí od 12 % do 15 % je pro danou společnost příznivý. Jestliže je výsledná hodnota vyšší než 15 %, je pro společnost velmi dobré (Konečný, 2006).

$$ROI = \frac{EBIT}{Celkový\ kapitál}$$

#### **Vzorec 8: Rentabilita investovaného kapitálu**

(Zdroj: Sedláček, 2009)

### **Rentabilita tržeb (ROS – Return on sales)**

ROS slouží k vyjádření ziskové marže. Pokud jsou hodnoty ukazatele nižší než oborový průměr, pak jsou náklady výrobků vysoké a ceny poměrně nízké (Růčková, 2010). Doporučená hodnota by měla být vyšší než 6 % (Sedláček, 2011).

$$ROS = \frac{EAT}{Tržby}$$

#### **Vzorec 9: Rentabilita tržeb**

(Zdroj: Sedláček, 2009)

### **UKAZATELE LIKVIDITY**

Ukazatele likvidity měří schopnost účetní jednotky dostát svým závazkům (Sedláček, 2007).

Likvidita určité složky představuje schopnost dané složky se rychle a bez velké ztráty přeměnit na peněžní hotovost. Oproti tomu likvidita podniku vyjadřuje schopnost podniku uhradit včas své platební závazky. Pokud podnik není dostatečně likvidní, znamená to, že není schopen využít ziskových příležitostí nebo hradit své běžné závazky, což může vést k bankrotu (Růčková, 2010).

Solventnost vyjadřuje připravenost hradit své dluhy, pokud nastala jejich splatnost. Existuje vzájemná propojenost likvidity a solventnosti. Podmínkou solventnosti je, aby měla společnost majetku ve formě peněz (Sedláček, 2009).

#### **Běžná likvidita**

Běžná likvidita znázorňuje, kolikrát pokrývají oběžná aktiva krátkodobé závazky. Tedy ukazuje, jak je společnost schopná uspokojit věřitele, kdyby přeměnila svá krátkodobá aktiva v hotovost. Pokud se společnost dostane do finančních potíží, dorovnává své závazky pomaleji. Když rostou krátkodobá pasiva rychleji než oběžná, ukazatel běžné likvidity se snižuje, a to může značit, za jinak stejných podmínek, že má společnost problémy s likviditou. Ukazatel tudíž měří krátkodobou solventnost (Blaha, Jindřichovská, 2006).

Aby byla společnost dostatečně solventní, měl by být ukazatel vyšší než 1,5 (Sedláček, 2009).

$$\text{Běžná likvidita} = \frac{\text{Oběžná aktiva}}{\text{Krátkodobé závazky}}$$

**Vzorec 10: Běžná likvidita**

(Zdroj: Sedláček, 2009)

**Pohotová likvidita**

Pro měření rychlé schopnosti splnit závazky se při posuzování okamžité likvidity vylučují zásoby, protože jsou nejméně likvidní. Pro analýzu je prospěšné zkoumat poměr mezi běžnou a pohotovou likviditou. Výrazně nízký ukazatel pohotové likvidity znázorňuje nadměrné množství zásob. Podle literatury by hodnota ukazatele neměla být menší než 1 (Sedláček, 2009).

$$\text{Pohotová likvidita} = \frac{\text{Oběžná aktiva} - \text{zásoby}}{\text{Krátkodobé závazky}}$$

**Vzorec 11: Pohotová likvidita**

(Zdroj: Sedláček, 2009)

**Okamžitá likvidita**

Ukazatel okamžité likvidity zobrazuje schopnost podniku zaplatit právě splatné dluhy. Při výsledku vyšším než 0,2 je zajištěna likvidita (Sedláček, 2009).

Do čitatele vstupují nejlikvidnější položky rozvahy, tj. veškeré peněžní prostředky v pokladně či na běžném účtu, ale i volně obchodovatelné krátkodobé cenné papíry a další peněžní ekvivalenty. Podle americké literatury je doporučená hodnota pro okamžitou likviditu v rozmezí 0,9 - 1,1. Toto pásmo bývá v dolní mezi pro Českou republiku rozšiřováno (Růčková, 2010).

$$\text{Okamžitá likvidita} = \frac{\text{Pohotov\acute{e} platebn\acute{i} prostředky}}{\text{Okamžitě splatné závazky}}$$

**Vzorec 12: Okamžitá likvidita**

(Zdroj: Sedláček, 2009)

## UKAZATELE ZADLUŽENOSTI

Sledují spojitost mezi vlastními a cizími zdroji. Vysoká zadluženost nemusí znamenat negativní rys společnosti. Důležité je najít ve výroční zprávě objem majetku, který je pořízený na leasing. Aktiva získaná pomocí leasingu nebývají v rozvaze, tudíž firma, která vypadá nezadluženě může být velmi zadluženou. Proto je třeba sledovat výkaz zisku a ztráty, ve kterém je zohledněna schopnost splácet náklady na cizí kapitál. Podrobnější informace jsou k nalezení v účetní závěrce (Kislingerová a Hnilica, 2005).

### **Celková zadluženost**

Celková zadluženost se vypočítá jako podíl cizího kapitálu k celkovým aktivům. Nízký ukazatel představuje lepší pokrytí závazků v případě likvidace společnosti, proto ho věřitelé upřednostňují. Pokud je ukazatel vyšší než oborový průměr, bude společnost obtížně získávat další finanční zdroje. Věřitelé nebudou chtít společnosti poskytnout další půjčky, případně by požadovali vyšší úrokovou sazbu (Sedláček, 2009).

Za ideální jsou považovány hodnoty pohybující se mezi 30–60 % (Knápková, 2013).

$$\text{Celková zadluženost} = \frac{\text{Cizí zdroje}}{\text{Aktiva celkem}}$$

**Vzorec 13: Celková zadluženost**

(Zdroj: Sedláček, 2009)

### **Dlouhodobé krytí aktiv**

Analyzuje podíl dlouhodobých zdrojů na celkových aktivech společnosti (Sedláček, 2009).

Doporučená hodnota je 1. Pokud jsou výsledné hodnoty ukazatele menší než 1, znamená to podkapitalizaci podniku, což je nedostatečná vybavenost podniku. Při hodnotách vyšších než 1 se rozumí přílišný objem kapitálu v podniku. (Docplayer, 2019)

$$\text{Dlouhodobé krytí aktiv} = \frac{\text{Vlastní kapitál} + \text{Dlouhodobý cizí kapitál}}{\text{Celková aktiva}}$$

**Vzorec 14: Dlouhodobé krytí aktiv**

(Zdroj: Sedáček, 2009)

### **Koeficient samofinancování**

Sděluje nám, do jaké míry je společnost schopna pokrýt své potřeby z vlastních zdrojů. Koeficient samofinancování je doplňkovým ukazatelem k ukazateli věřitelského rizika. Jejich součet by měl dát dohromady 100 %. Doporučená hodnota by se podle zlatého pravidla měla pohybovat okolo 50 % (Kolář a Mrkvička, 2006).

$$\text{Koeficient samofinancování} = \frac{\text{Vlastní kapitál}}{\text{Aktiva celkem}} \times 100 (\%)$$

**Vzorec 15: Koeficient samofinancování**

(Zdroj: Kubičková a Jindřichovská, 2015)

### **UKAZATELE AKTIVITY**

Ukazatele aktivity měří schopnost využívat investované finance společnosti a spojitost dílčích složek kapitálu v jednotlivých druzích aktiv a pasiv. Nejčastěji znázorňují počet obrátek nebo dobu obratu. Tyto ukazatele nám posluhují zejména k informování, jak hospodaříme s aktivy a jejich dílčími složkami a jaké má hospodaření vliv na ziskovost a likviditu (Růčková, 2010).

## **Obrat celkových aktiv**

Ukazatel udává počet, kolikrát se aktiva obrátí za určitý časový úsek, nejčastěji za rok. Bývá také označován jako vázanost celkového vloženého kapitálu. Znárodnuje poměr tržeb k celkovému vloženému kapitálu (Sedláček, 2009).

Minimální přípustná hodnota ukazatele je 1,60, hodnota je ovlivňována odvětvím. Nízká hodnota vyjadřuje nepřiměřenou majetkovou vybavenost společnosti (Knápková, 2013).

$$\text{Obrat celkových aktiv} = \frac{\text{Roční tržby}}{\text{Aktiva celkem}}$$

### **Vzorec 16: Obrat celkových aktiv**

(Zdroj: Blaha a Jindřichovská, 2006)

## **Obrat stálých aktiv**

Obrat stálých aktiv neboli ukazatel intenzity využití aktiv vyměřuje efektivitu společnosti, jak využívá svůj majetek. Využívá se zvláště při rozhodování o pořízení dalších dlouhodobých produkčních prostředků (Blaha a Jindřichovská, 2006).

Ukazatel by neměl být vyšší než obrat celkových aktiv (Růčková, 2010).

$$\text{Obrat stálých aktiv} = \frac{\text{Roční tržby}}{\text{Stálá aktiva}}$$

### **Vzorec 17: Obrat stálých aktiv**

(Zdroj: Blaha a Jindřichovská, 2006)

## **Obrat zásob**

Bývá označován jako ukazatel intenzity využití zásob a znárodnuje, kolikrát je každá položka zásob prodána a zase uskladněna během roku. Slabou stránkou tohoto ukazatele je, že tržby odrážejí tržní hodnotu a zásoby se uvádí v nákladových cenách. V čitateli jsou znázorněny roční tržby, avšak kdyby se místo nich použily náklady na prodané zboží, eliminovalo by to uvedenou slabou stránku ukazatele. Dalším problémem je, že tržby

odráží výsledek celoroční aktivity, kdežto zásoby stav k určitému okamžiku (Sedláček, 2009).

$$\text{Obrat zásob} = \frac{\text{Roční tržby}}{\text{Zásoby}}$$

**Vzorec 18: Obrat zásob**

(Zdroj: Sedláček, 2009)

### **Doba obratu zásob**

Doba obratu zásob představuje počet dnů, po které jsou zásoby ve společnosti do doby spotřeby nebo prodeje. Zároveň slouží jako ukazatel likvidity, jelikož znázorňuje i počet dní, za kolik se zásoby promění v hotovost nebo pohledávky (Sedláček, 2009).

Čím kratší je doba obratu zásob, tím intenzivněji je využívána (Kubičková a Jindřichovská 2015).

$$\text{Doba obratu zásob} = \frac{\text{Průměrná zásoba}}{\text{Tržby}} * 360$$

**Vzorec 19: Doba obratu zásob**

(Zdroj: Kubičková a Jindřichovská, 2015)

### **Doba obratu pohledávek**

Záslouhou tohoto ukazatele je zjištěn počet dní, během nichž se pohledávky přemění v peněžní prostředky. Pokud je doba delší než běžná doba splatnosti, obchodní partneři neplatí své závazky včas. Pokračuje-li tento stav delší dobu, měla by společnost vytvořit opatření k urychlení inkasa (Sedláček, 2009).

$$\text{Doba obratu pohledávek} = \frac{\text{Pohledávky}}{\text{Tržby}} * 360$$

**Vzorec 20: Doba obratu pohledávek**

(Zdroj: Kubičková a Jindřichovská, 2015)

### **Doba obratu závazků**

Díky tomuto ukazateli společnost získá informaci o tom, jak dlouho odkládá platby faktur svým dodavatelům (Sedláček, 2009).

Pro společnost je přijatelné, když je výsledná hodnota vyšší než součet doby obratu pohledávek a zásob, protože pohledávky a zásoby jsou kryty dodavatelskými úvěry (Knápková, Pavelková, Remeš a Šteker, 2017).

$$Doba\ obratu\ závazků = \frac{Závazky}{Tržby} * 360$$

#### **Vzorec 21: Doba obratu závazků**

(Zdroj: Kubičková a Jindřichovská, 2015)

## **PROVOZNÍ UKAZATELE**

### **Nákladovost výnosů**

Znázorňuje zatíženost výnosů společnosti celkovými náklady. Ukazatel by měl mít klesající tendenci (Sedláček, 2009)

$$Nákladovost\ výnosů = \frac{Náklady}{Výnosy\ (bez\ mimořádných)}$$

#### **Vzorec 22: Nákladovost výnosů**

(Zdroj: Sedláček, 2009)

### **Materiálová náročnost výnosů**

Ukazuje zatížení výnosů společnosti spotřebovaným materiálem a energiemi (Sedláček, 2009).

$$\text{Materiálová náročnost výnosů} = \frac{\text{Spotřeba materiálu a energie}}{\text{Výnosy}}$$

**Vzorec 24: Materiálová náročnost výnosů**

(Zdroj: Sedláček, 2009)

## 2 ANALÝZA SOUČASNÉHO STAVU

Druhá část bakalářské práce obsahuje základní informace o analyzované společnosti, její historii a předmět podnikání. Následuje samotné provedení finanční analýzy společnosti a výpočet jednotlivých ukazatelů dle teoretických východisek práce.

### 2.1 Charakteristika společnosti

Společnost FORMPLAST PURKERT, s.r.o. byla založena v roce 1992 jako konstrukční kancelář vstřikovacích forem. Postupně se rozrostla dle potřeb zákazníků. Zabývá se výrobou vstřikovacích forem a lisováním technických dílů. Společnost je vybavena nejmodernějšími technologiemi na výrobu vstřikovacích forem a lisování technických dílů, především pro automobilový, elektrotechnický a textilní průmysl (FORMPLAST PURKERT, s.r.o., 2017).

**Sídlo:** Bystřec 427, 561 64

**Datum vzniku:** 7.7.1992

**Identifikační číslo:** 47450703

**Předmětem podnikání uvedeném v obchodním rejstříku je:**

- výroba, obchod a služby neuvedené v přílohách 1 až 3 živnostenského zákona,
- zámečnictví, nástrojářství

**Základní kapitál:** 100 000,- Kč

**Statutární orgán:** Zakladatel – jednatel: Ing. Zdeněk Purkert, nar. 16. května 1961

**Provoz:** Bystřec 427, 561 64 Bystřec

Pivovarská 164, 561 69 Králíky



Obrázek 3: Logo společnosti FORMPLAST PURKERT, s. r. o.

(Zdroj: formplast.cz, 2019)

## 2.2 Historie společnosti

Kořeny společnosti FORMPLAST PURKERT, s.r.o. sahají až do roku 1992, kdy byla založena konstruktérem Ing. Zdeňkem Purkertem a od počátků působí v oblasti forem pro vstřikování plastů. Vizí společnosti bylo poskytovat klientovi úplný servis od přípravy technické dokumentace až po zhotovení plastických dílů vstřikováním, případně následnou montáž. Uskutečnění této vize proběhlo v následujících etapách (Výroční zpráva, 2017).

Při zahájení společnosti byly hlavními činnostmi konstrukční práce pro nástrojárny. V letech 1994 až 1997 byla uskutečněna další etapa, ve vlastních prostorách začala působit nástrojárna vybavená moderní technologií. V roce 1998 byla zahájena stavba nové nástrojárny na pozemku v Jablonném nad Orlicí, následující rok byla zkolaudována. Společnost zvládla oslovit i náročnější zákazníky z elektrotechnického a textilního průmyslu, což pomohlo k následujícímu rozvoji, kvůli kterému bylo třeba vlastní zkoušení forem. V roce 1995 byl tedy pořízen první vstřikovací stroj. Kladný ohlas vedl ke koupi dalších vstřikovacích strojů. Dále byl zahájen provoz lisovny plastů a začala spolupráce s automobilovým průmyslem (Výroční zpráva, 2017).

Deset let od založení firmy, v roce 2002 byl zakoupen pozemek v Bystřeci (cca 3 km od Jablonného nad Orlicí) a proběhla výstavba nového závodu s výrobními a skladovacími plochami 1500 m<sup>2</sup>. V novém závodě byla postavená lisovna plastových dílů. Výroba forem byla dále soustředěna v Jablonném nad Orlicí (Výroční zpráva, 2017).

Intenzivní rozvoj a zvyšující se požadavky zákazníků vedly k dalšímu rozvoji firmy. Od roku 2006 byla zahájena stavba další výrobní a skladovací haly o rozměru 3330 m<sup>2</sup>, hned vedle lisovny plastů v Bystřeci. V roce 2008 byla nástrojárna z Jablonného nad Orlicí přemístěna do nové haly, a tak byly všechny vývojové a výrobní kapacity soustředěny na jedno místo. V roce 2010 byl otevřen nový provoz lisovny v Králíkách. V roce 2014 bylo v Bystřeci postaveno logistické centrum o výměře 3300 m<sup>2</sup> (Výroční zpráva, 2017).

## **2.3 Analýza okolí obchodní společnosti**

Následující podkapitola se věnuje analýze okolí společnosti FORMPLAST PURKERT, s.r.o. Analýza okolí obchodní společnosti je provedena pomocí čtyř vybraných analýz. Nejdříve budou pomocí SLEPTE analýzy a Porterova modelu pěti sil zjištěny vnější faktory působící na společnost. Dále bude provedena pomocí metody 7S analýza vnitřního prostředí firmy. Z uvedených tří analýz bude následně zpracována SWOT analýza, pomocí které budou odhaleny silné a slabé stránky společnosti a možné příležitosti a hrozby.

### **2.3.1 SLEPTE analýza**

Pomocí SLEPTE analýzy budou zkoumány vnější faktory, které by mohly společnost ovlivňovat. Jedná se o faktory společenské a demografické, legislativní, ekonomické, politické, technologické a ekologické.

#### **Společenské a demografické faktory**

Analyzovaná společnost sídlí v obci Bystřec, která se nachází v Pardubickém kraji v okrese Ústí nad Orlicí. Pardubický kraj je jedním z menších krajů České republiky. Okres Ústí nad Orlicí je druhým největším v kraji z hlediska počtu obyvatel. V roce 2017 byl v Pardubickém kraji počet obyvatel 517 243 osob, z čehož v okrese Ústí nad Orlicí žilo 137 841 osob. V posledních letech obyvatelstvo v kraji pomalým tempem roste, naopak v okrese klesá (Český statistický úřad, 2018).

Počet uchazečů o zaměstnání v evidenci úřadu práce stále klesá. V Pardubickém kraji je míra nezaměstnanosti 2,83 %, z čehož v okrese Ústí nad Orlicí je nejnižší nezaměstnanost v celém kraji, a to 2,30 %. Procento nezaměstnaných se za posledních 5 let v okrese snížilo o 4,65 % (Český statistický úřad, 2018). Tato situace pro společnost není příznivá, protože může přinášet problémy při hledání nových zaměstnanců. Avšak vzhledem k ekonomice situace příznivá je.

Dalším faktorem je dostupnost vzdělání. V regionu Ústí nad Orlicí je několik středních škol, zaměřených na strojírenství a průmysl. Tyto školy mají dostatek zájemců o studium, protože zájem mladých lidí o technologie stoupá (klickevzdelani.cz, 2015).

Ve společnosti FORMPLAST PURKERT, s.r.o. jsou zaměstnanci rozděleny do 3 kategorií:

- DIR – např. operátoři výroby a lisaři, tito pracovníci nemusí být kvalifikovaní a vzdělaní, dbá se zejména na zručnost,
- INDIR – např. seřizovači a kontroloři, tito pracovníci mají vyšší vzdělání než předchozí zmíněná skupina,
- THP – technickohospodářští pracovníci, např. kancelářští pracovníci.

Více než polovina zaměstnanců společnosti jsou právě pracovníci skupiny DIR, na jejichž vzdělání není kladen vysoký nárok (Pomikálek, 2019).

### **Legislativní faktory**

Společnost FORMPLAST PURKERT, s. r. o. je ovlivňována spousty legislativními faktory. Legislativní faktory jsou propojeny s politickými faktory, protože změny v politické situaci často vedou k právním úpravám.

Mezi zákony, které musí společnost dodržovat jsou:

- Zákon o obchodních korporacích č. 90/2012 Sb.,
- Občanský zákoník č. 89/2012 Sb.,
- Zákoník práce č. 262/2006 Sb.,
- Zákon o účetnictví č. 563/1991 Sb.,
- Zákon č. 586/1992 Sb. o daních z příjmu,
- Zákon č. 17/1992 Sb. o životním prostředí.

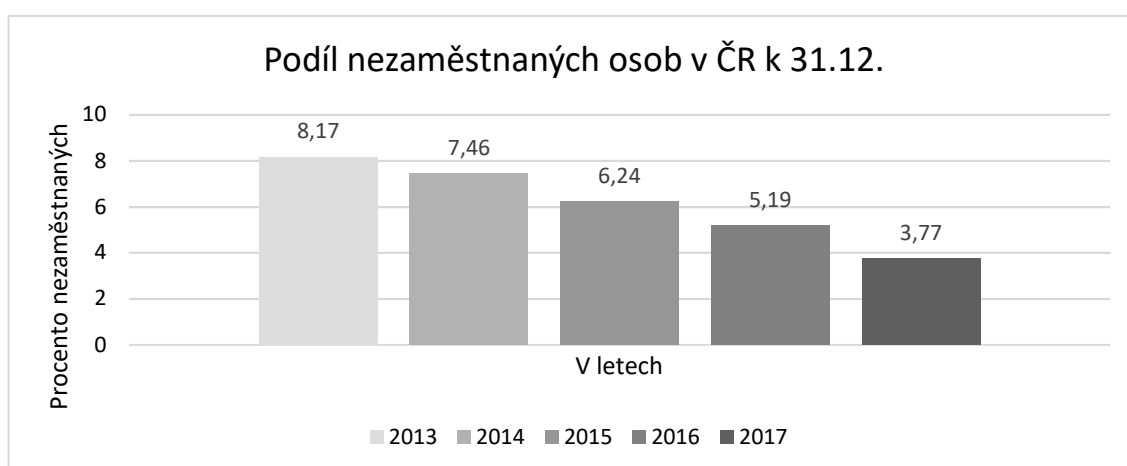
### **Ekonomické faktory**

Z ekonomických faktorů je společnost nejvíce ovlivňována průměrnou mzdou v kraji a okrese, nezaměstnaností, měnovým kurzem, ale i brexitem. Úroková míra na společnost nemá podstatný vliv, jelikož nemá žádný úvěr.

Průměrná hrubá mzda v České republice stejně jako inflace v posledních letech neustále roste. Rostoucí trend má i průměrná hrubá mzda v Pardubickém kraji, avšak je jednou z nejnižších v České republice (Český statistický úřad, 2019). Průměrná hrubá mzda

neustále roste i ve společnosti, což znamená rostoucí náklady na mzdy. Průměrná hrubá měsíční mzda v Pardubickém kraji za rok 2018 činila 28 687 Kč. Ve společnosti FORMPLAST PURKERT, s. r. o. činí průměrná hrubá měsíční mzda 25 712 Kč. Mzda je tedy nižší než v okolí, ale je to způsobeno tím, že přibližně 50 % zaměstnanců tvoří lisaři, kteří nemají vysokou kvalifikaci, tudíž tomu odpovídá i nižší mzda.

V posledních letech je v České republice velmi malá nezaměstnanost. Koncem roku 2018 bylo bez práce nejméně lidí za posledních více jak 20 let (České noviny, 2019). Společnost FORMPLAST PURKERT, s. r. o. měla až do poloviny roku 2018 problém s hledáním nových zaměstnanců. Výhodou pro společnost je, že se nachází 20 km od polských hranic a v blízkém Klodzku je nezaměstnanost oproti Orlickoústecku vysoká. Proto ve společnosti pracuje stále více Poláků, pro které není dojíždění časově náročné (Pomikálek, 2019).



**Graf 1: Podíl nezaměstnaných v ČR**  
(vlastní zpracování dle Český statistický úřad, 2019)

Nevýhodou pro společnost jsou transakce v zahraniční měně. Vzhledem k tomu, že společnost obchoduje se zahraničím, musí ve svém finančním plánování zvažovat dopady měnového kurzu. Nepředvídatelné výkyvy měnového kurzu přináší nejistotu při rozhodování. Proti kurzovým rizikům se mohou částečně zajistit u bankovních institucí, což ale přináší další náklady. Zavedení eura by pro společnost bylo velkým pozitivem (Pomikálek, 2019).

## **Politické faktory**

V roce 2016 byl schválen Zákon č. 112/2016 Sb. o evidenci tržeb, který navrhlo politické hnutí ANO v čele s Ing. Andrejem Babišem. V říjnu roku 2017 vyhrálo hnutí ANO volby do poslanecké sněmovny. Následně se Ing. Andrej Babiš stal premiérem vlády České republiky. První sestavená vláda nezískala od poslanecké sněmovny důvěru, což znamenalo nestabilní politickou situaci pro Českou republiku. V červenci 2018 byla podána druhá žádost o vyslovení důvěry vládě, která již důvěru získala. Vláda byla bez důvěry nejdelší období v dějinách České republiky, a to 264 dní. V listopadu 2018 sněmovna jednala opět o vyslovení nedůvěry, návrh přijat nebyl. Politická situace tudíž stále není zcela pozitivní (VLÁDA ČESKÉ REPUBLIKY, 2019).

## **Technologické faktory**

Každá společnost se snaží neustále držet tempo se stále se vyvíjejícími technologiemi. Společnost FORMPLAST PURKERT, s.r.o. se snaží neustále rozvíjet. Pravidelně investuje několik milionů korun ročně do výzkumu a vývoje. Potřeba modernizace vozidel je vyvolávána neustálým vývojem. Lidé si nechtějí kupovat staré felicie, ale mají zájem o novější, modernější a vybavenější vozidla. Životní cyklus výroby automobilu jsou přibližně 3-4 roky, tzn. automobilky vyrábějí daný model auta přibližně po tuto dobu, potom nastupuje nový model (Pomikálek, 2019).

FORMPLAST PURKERT, s.r.o. vyrábí součástky a formy pomocí nejmodernějších technologií pro výrobu vstřikovacích forem a lisování technických dílů. Vzhledem k tomu, že společnost poskytuje klientovi úplný servis od A do Z, ručí za absolutní kvalitu výrobků (formplast.cz, 2019).

## **Ekologické faktory**

V dnešní době se na ochranu životního prostředí klade velký důraz. Společnost FORMPLAST PURKERT, s.r.o. se snaží trvale zlepšovat environmentální politiku. Minimalizuje dopad činností, produktů a externích služeb na životní prostředí. Řídí se zákonem č. 17/1992 Sb. o životním prostředí, vykonává tedy své procesy v souladu s požadavky zákonů na ochranu životního prostředí, předchází znečišťování a haváriím,

minimalizuje vznik environmentálních dopadů a snaží se zvyšovat povědomí zaměstnanců v oblasti ochrany životního prostředí (formplast.cz, 2019).

### **2.3.2 Porterův model**

Model se používá pro analýzu konkurenčního prostředí okolí podniku pomocí určení následujících pěti sil. Je zkoumáno postavení společnosti v konkrétním odvětví.

#### **Vyjednávací síla zákazníků**

Největší odběratelé výrobků jsou z automobilového průmyslu. Dále také z elektrotechnického a textilního. Společnost exportuje více jak třetinu produkce do zahraničí. Významným odběratelem je například Škoda Auto, Automotive Lighting, Varroc, Hella, OEZ nebo SIEMENS. Mnoho výrobků se dodává nejdříve do společností, které vyrábějí velké celky a pak putují k zákazníkům jako je BMW, Audi apod. (formplast.cz, 2019). Zákazníci mají stále se zvyšující nároky, kterýkoliv se může rozhodnout, co bude odebírat. Žádný zákazník nepřevyšuje 20 % celkového obratu. Jeho odchod by tedy pro firmu nebyl velkým problémem a mohla by dále fungovat. Co se týče doby splatnosti faktur liší se dle jednotlivých odběratelů. V dnešní době je trend stále prodlužovat splatnost. Doba splatnosti faktur je mezi 30 a 120 dny, ve většině případů trvá přibližně 90 dní a doba stále roste (Pomikálek, 2019).

#### **Vyjednávací síla dodavatelů**

Společnost má dodavatele v tuzemsku i v zahraničí. Převážně to jsou dlouhodobé obchodní vztahy, ale také má strategickou nákupčí, která hledá nové, lepší a levnější dodavatele nebo hlídá a řeší ceny se stávajícími dodavateli. K loajalitě dlouhodobých dodavatelů společnost přispívá tím, že včas splácí přijaté faktury. V případě zániku některé z dodavatelských společností nebo ukončení spolupráce by byl problém, protože někteří dodavatelé dodávají hmotu a zálisky, jejichž objednávací doby jsou v rámci několika měsíců. V případě ukončení spolupráce musí společnost FORMPLAST PURKERT, s.r.o. hledat okamžitě nové dodavatele. Zákazníci si řeknou své potřeby a společnost následně vyhledává dodavatele materiálu. Aktuálně řeší situaci, kdy společnost vyrábí dílce pro zákazníka, jehož část materiálu se na trhu přestává vyrábět,

strategická nákupčí tedy hledá nejvíce podobný materiál, kterým ho lze nahradit (Eliáš, 2019).

### **Hrozba vstupu nových konkurentů**

Z důvodu postavení na trhu a rozsáhlého působení společnosti je hrozba od nové konkurence relativně malá. Vstup na trh v tomto průmyslu je finančně náročný. Dlouholeté zkušenosti konkurenčních společností nové konkurenty odrazují, jelikož zákazníci preferují zkušenosti a pozitivní reference.

### **Hrozba substitutů**

Substituční výrobky nahrazují již existující produkt, který je ovlivněn cenou, množstvím nebo kvalitou. Z důvodu specifčnosti nic nenasvědčuje tomu, že by se objevil nějaký substituční výrobek za výrobky z plastu. Společnost neustále sleduje aktuální trendy, podle kterých vytváří nabídku, aby si udržela postavení na trhu. Aktuální situace hraje ve prospěch společnosti, jelikož se v dnešní době převážná většina dílů nahrazuje plastem (Pomikálek, 2019).

### **Rivalita společností na daném trhu**

Společnost má ve svém blízkém okolí poměrně velkou konkurenci, největší konkurenti budou následně představeni.

Společnost Isolit-Bravo, spol. s r.o. je českou firmou a uznávaným dodavatelem kvalitních výrobků, sídlící 3 km od společnosti FORMPLAST PURKERT, s.r.o. Historie závodu Isolit sahá do roku 1921, kdy byl založen jako lisovna bakelitu pro firmu TELEGRAFIA, vyrábějící telefonní přístroje. V roce 1993 byla společnost privatizována a založen dnešní Isolit-Bravo spol. s r.o. (isolit-bravo.cz, 2019).

Společnost Fortell s.r.o. se nachází ve 14 km vzdáleném Lanškrouně. Vznikla o pouhé 3 roky později než FORMPLAST PURKERT, s.r.o. Zabývá se zejména zakázkovou výrobou vstřikovaných plastových a lisovaných kovových dílů, a také konstrukcí a výrobou vstřikovacích forem na plast (fortell.cz).

Společnost FOREZ s.r.o. též sídlí v Lanškrouně. Snaží se držet svůj růst a stále vytvářet pracovní místa. Uplatnění má výrobce v kovových i plastových dílech pro automobilový a elektrotechnický průmysl (forez.cz, 2019).

Celorepublikově se dá za konkurenta považovat například společnost Alfa Plastik, a. s. z Bruntálu, která má dlouholetou tradici zabývající se výrobou plastových výlisků vstřikováním, společnost VISCUMA s.r.o. která se zabývá přesným vstřikováním termoplastů a následnou montáží pro automobilový a elektrotechnický průmysl nebo známá švédská značka Husqvarna.

### **2.3.3 Analýza vnitřního prostředí firmy metodou „7S“**

Interní analýza 7S hodnotí sedm faktorů, které jsou vzájemně propojeny a ovlivňují společnost. Model zahrnuje 7 prvků začínajících na písmeno S, jsou to: strategie, struktura, systémy, styl řízení, spolupracovníci, schopnosti a sdílené hodnoty.

#### **Strategie**

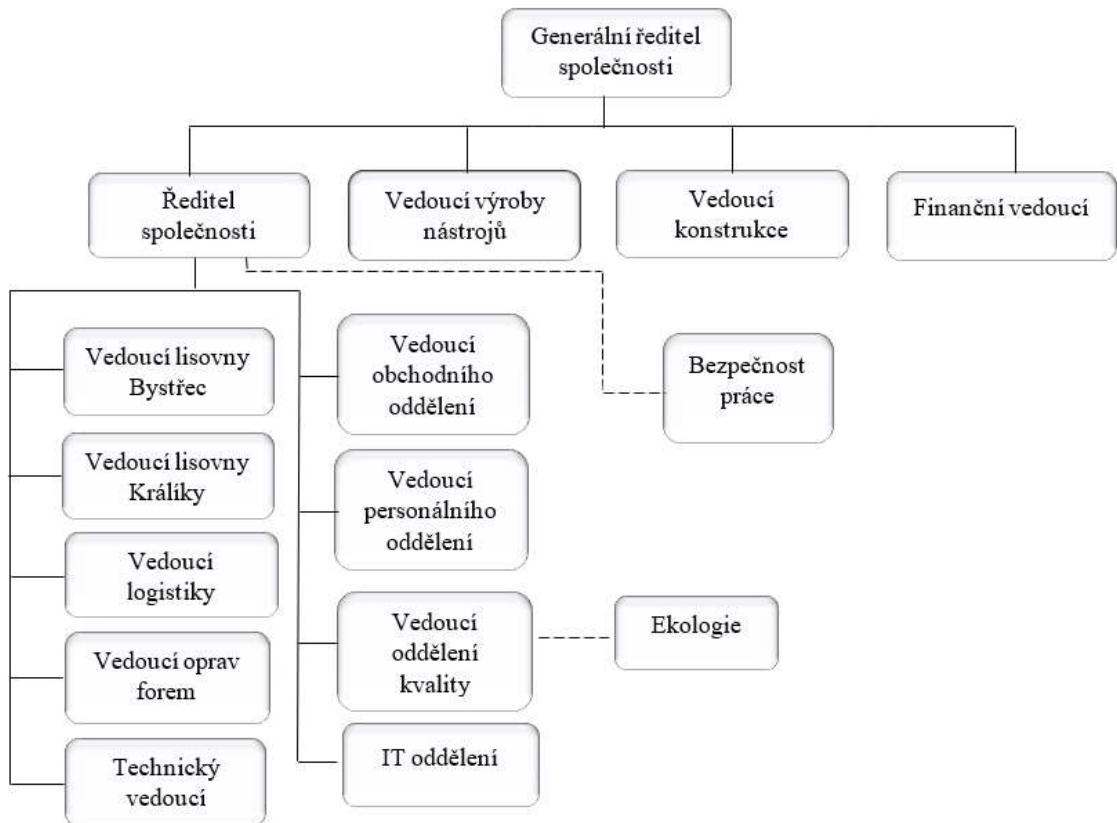
Prakticky každá společnost si chce udržet tržní podíl a být finančně stabilní. Kvalita služeb také vede ke spokojenosti a loajalitě svých zákazníků. Dlouhodobými cíli společnosti FORMPLAST PURKERT, s.r.o. na období 2016-2020 jsou být vzorem v oblastech:

- konstrukce a výroby vstřikovacích nástrojů,
- zpracování plastů,
- výroby optických dílců,
- automatizace výroby,
- principů štíhlé výroby.

Stát se preferovaným dodavatelem, zákazníkem a zaměstnavatelem (FORMPLAST PURKERT, s.r.o., 2019).

## Struktura

Společnost je tvořena od konce roku 2016 jedním společníkem, a to společností Formplast Purkert Holding, a. s., která má 100% podíl na základním kapitálu, a jednatelem Ing. Zdeňkem Purkertem (Výroční zpráva, 2017).



Obrázek 4: Organizační struktura

(Vlastní zpracování dle FORMPLAST PURKERT s.r.o., 2019)

## Systemy řízení

Společnost používá na podporu řízení firmy ERP software Helios a MES systém COMES. Konstrukce nástrojů pracuje s 3D systémy SolidWorks a Catia, CAM systémem SurfCam. Komunikuje v režimu EDI podle standardu VDA/FTP 4914/2 ODETTE a je registrována v databázi IMDS dle směrnice EU 200/53/EG. Systém managementu jakosti je certifikován dle normy ČSN EN ISO 9001:2001 a podle ISO/TS 16949:2002. Systém environmentálního managementu je certifikován podle ČSN EN ISO 14001:2005 (Výroční zpráva, 2017).

## **Styl manažerské práce**

Hlavní slovo má zakladatel společnosti a generální ředitel Ing. Zdeněk Purkert. Pod pana Purkerta spadá finanční ředitel, vedoucí konstrukce, vedoucí výroby nástrojů a ředitel společnosti, pod kterého následně spadají vedoucí jednotlivých oddělení společnosti, dle výše zmíněné organizační struktury. Jedná se o demokratický styl v kombinaci s participativním. Vedoucí je aktivní zodpovědná osoba, ale zároveň dává prostor zaměstnancům k projevení názorů. Manažer vede své zaměstnance k osobnímu rozvoji. Ve společnosti FORMPLAST PURKERT, s.r.o. je každý den v 8:00 hodin ráno výrobní porada, poté v 9:00 hodin porada projektového týmu. V 9:30 hodin porada mezi provozy v Bystřeci a Králíkách. Poté jsou individuální porady, např. kapacitní porada a porada vedení (Eliáš, 2019).

## **Spolupracovníci**

Společnost zaměstnává pracovníky s různými úrovněmi vzdělání, odpovídajícím jejich profesím. V roce 2017 v důvodu nedostatku pracovních sil společnost byla nucena ke zvýšení mzdových nákladů, příplatků na směnný provoz a k přidání dalších firemních benefitů. Nabízí studentům v nástrojářských oborech možnost stipendií, brigád či předávání zkušeností. Společnost je členem Konsorcia zaměstnavatelů Orlicka, což je sdružení, založené na spolupráci progresivních firem a středních škol za podpory města Letohrad. V prosinci roku 2017 získala dotaci na podnikové vzdělávání z Evropského sociálního fondu (Výroční zpráva, 2017).

## **Schopnosti**

Na kvalitní vzdělání zaměstnanců je kladen značný důraz dle jejich pozice. Od zaměstnanců je očekávání, že budou spolehliví, zodpovědní, budou mít dobrou pracovní, morální a příslušnou kvalifikaci. Každý nově přijatý zaměstnanec prochází školením dle svého zaměření (Eliáš, 2019).

## **Sdílené hodnoty**

Každý zaměstnavatel stojí o udržení svých zaměstnanců a dobrých vztahů na pracovišti, čemuž napomáhají různé společenské akce. Mezi společenské akce se řadí například

vánoční večírky, zájezdy do divadla, sportovní dny nebo třeba taneční kurzy. Vztahy na pracovišti jsou přátelské a spolupracovníci si vzájemně pomáhají (Eliáš, 2019).

### **2.3.4 Shrnutí předchozích analýz**

V této kapitole jsou shrnuty pozitivní a negativní faktory, které ovlivňují společnost. Jedná se o faktory přicházející z vnějšího okolí společnosti, ale také zevnitř společnosti. Shrnutí je zpracováno na základě výsledků předchozích analýz.

Společnost využívá nejmodernější technologie. Poskytuje klientovi úplný servis od A do Z, čímž ručí za absolutní kvalitu, což vede k loajalitě a spokojenosti zákazníků. Majoritní část zákazníků je z automobilového průmyslu a jedná se o dlouhodobé vztahy. Na pracovišti panují přátelské vztahy, spolupracovníci si pomáhají navzájem. Dobrým vztahům také napomáhají společenské akce pořádané společností. Další silnou stránkou je osobní jednání mezi zaměstnanci a zaměstnavateli. Vedoucí dává prostor zaměstnancům projevit svůj názor a také je jim k dispozici, pokud potřebují s něčím poradit.

Společnost je členem konsorcia zaměstnavatelů Orlicka. Pro studenty strojírenství z regionu je to jedinečná možnost získat uplatnění. Pro společnost je to příležitost rozšířit v budoucnosti jejich týmy. Další příležitostí je několik středních škol v regionu Ústí nad Orlicí zaměřených na strojírenství a průmysl, které mají dostatek zájemců o studium, jejichž zájem o technologie roste. Pozitivem je také malá pravděpodobnost vstupu nových konkurentů na trh.

Vzhledem k malé nezaměstnanosti měla společnost nedostatek pracovních sil, proto byla nucena ke zvýšení mezd, s čímž je spojen růst mzdových nákladů. Velkým negativem pro společnost jsou nepředvídatelné výkyvy měnového kurzu, protože přináší nejistotu při rozhodování.

## 2.4 Finanční analýza

Pomocí výpočtů jednotlivých ukazatelů finanční analýzy se dá odhalit hospodaření společnosti, zda je společnost finančně stabilní, či nikoliv. Vychází z účetních výkazů společnosti v letech 2013-2017.

### 2.4.1 Analýza soustav ukazatelů

Tato analýza zjišťuje celkovou finanční situaci ve společnosti. Patří sem bonitní a bankrotní modely. Z bonitních modelů bude proveden Kralickův Quick Test a z bankrotních modelů Index IN05.

### BONITNÍ MODELY

Bonitní modely hodnotí finanční situaci pomocí bodového hodnocení.

#### Kralickův Quick Test

Kralickův Quick Test je nejvhodnějším ukazatelem pro zhodnocení finanční situace společnosti pohybující se na českém trhu. Analýza je vyvážená, jelikož z každé oblasti, jako je stabilita, likvidita, rentabilita a výsledek hospodaření byl použit jeden ukazatel.

**Tabulka 2: Kralickův Quick Test**

(Zdroj: Vlastní zpracování)

Ukazatel	2013	2014	2015	2016	2017
Kvóta vlastního kapitálu (%)	71,66	70,73	69,27	66,25	54,85
Doba splácení dluhu (v letech)	1,96216	2,68601	1,14809	0,887	1,17563
CF v % tržeb (%)	12,38	6,54	13,65	17,80	16,13
ROA (%)	9,04	7,96	14,64	11,78	12,62

**Tabulka 3: Bodové hodnocení Kralickova Quick Testu**

(Zdroj: Vlastní zpracování)

Ukazatel	2013	2014	2015	2016	2017
Kvóta vlastního kapitálu	1	1	1	1	1
Doba splácení dluhu	1	1	1	1	1
CF v % tržeb	1	3	1	1	1
ROA	3	4	2	3	2
Celkové hodnocení	1,5	2,25	1,25	1,5	1,25

Z bodového hodnocení vyplývá, že finanční situace se stále mění. V roce 2014 byla finanční situace nejhorší, hodnota cashflow se dostala pod 7 % a rentabilita celkového kapitálu klesla pod 8 %. V roce 2015 se však situace výrazně zlepšila. V roce 2016 se situace nepatrně zhoršila, ale následující rok 2017 se opět vrátila na stejnou hodnotu, jako v roce 2015. Kvóta vlastního kapitálu a doba splácení dluhu se stále drží v těch nejlepších příčkách. Celkové hodnoty Kralickova Quick Testu se drží pod 2,5 bodu, což značí, že je finanční situace společnosti velmi dobrá a neměla by být v blízkých letech výrazně ohrožena.

## BANKORTNÍ MODEL Y

### Index IN05

**Tabulka 4: Výpočet indexu IN05**

(Zdroj: vlastní zpracování)

Ukazatel	2013	2014	2015	2016	2017
X1	3,5293	3,4159	2,1973	2,9835	2,3748
X2	9	9	9	9	9
X3	0,0904	0,0796	0,2221	0,1178	0,1262
X4	1,1112	1,4184	2,3749	1,3868	1,3528
X5	2,5792	2,4571	3,4441	3,5502	3,0087
IN05	1,643177	1,639082	2,336084	1,826267	1,724609

Ve výše uvedené tabulce jsou uvedeny výsledky jednotlivých ukazatelů, které společně tvoří index IN05. Z uvedených výsledných hodnot ve sledovaném období 2013–2017 vyplývá, že společnost FORMPLAST PURKERT, s. r. o. značí uspokojivou finanční situaci, jelikož hodnoty modelu IN05 v každém roce převyšují hodnotu 1,6. Bankrot tedy v blízké době společnosti nehrozí.

### 2.4.2 Absolutní ukazatele

#### Horizontální analýza rozvahy

Horizontální analýza rozvahy zkoumá změnu položek aktiv a pasiv v rámci dřívějšího účetního období.

**Tabulka 5: Horizontální analýza aktiv**

(Zdroj: Vlastní zpracování)

	2013-2014		2014-2015		2015-2016		2016-2017	
	v tis. Kč	v %	v tis. Kč	v %	v tis. Kč	v %	V tis. Kč	v %
<b>Aktiva celkem</b>	57 523	11,26	18 579	3,27	146 573	24,97	136262	18,58
Dlouhodobý majetek	64 792	32,68	-63 714	-24,22	29 847	14,98	44 220	19,30
Dlouhodobý nehmotný majetek	-695	-25,13	-1 261	-60,89	-310	-38,27	2 295	4,59
Dlouhodobý hmotný majetek	65 645	33,61	-75 793	-29,04	21 937	11,85	41 485	20,03
Dlouhodobý finanční majetek	-158	-1	13 340	0	8 220	61,62	440	2
<b>Oběžná aktiva</b>	-8 194	-2,63	80 873	26,67	116 851	30,42	84 965	16,96
Zásoby	-4 384	-3,65	-634	-0,55	51 403	44,60	17 706	10,62
Pohledávky	12 024	9,61	11 573	8,44	14 049	9,44	61 343	37,68
Dlouhodobé pohledávky	-	-	-	-	-	-	-	-
Krátkodobé pohledávky	12 024	9,61	11 573	8,44	14 049	9,44	61 343	37,68
Peněžní prostředky	-15 834	-24,00	69 934	139,50	51 399	42,81	5 916	3,45
Peníze	36	6,59	-125	-21,48	-234	-51,20	17	7,62
Účty v bankách	-15 870	-24,26	70 059	141,39	51 633	43,17	5 899	3,44
Časové rozlišení aktiv	925	77,21	1 420	66,89	-125	-3,53	7 077	207,05

Celková aktiva od sledovaného roku 2013 stále rostou.

Významnou změnou prošla mezi roky 2014 a 2015 položka dlouhodobý hmotný majetek kvůli odštěpení budov. Na základě rozhodnutí společníka o rozdělení společnosti odštěpením došlo k přechodu vyčleněné části jmění na existující společnost Formplast Purkert Invest s.r.o. Položka dlouhodobý hmotný majetek tak klesla až o necelých 30 %.

Významnou změnou prošla mezi roky 2015 a 2016 položka zásob. Zásoby jsou ve společnosti rozděleny na materiál, hotové výlisky a nedokončenou výrobu. Nedokončená výroba se potom dělí na nástrojárnu a lisovnu. Nedokončená výroba v nástrojárně činí

většinový podíl, právě ta způsobila mezi lety 2015 a 2016 nárůst téměř o 45 %. Naopak mezi roky 2013 a 2014 a mezi roky 2014 a 2015 zásoby klesaly. V posledním sledovaném období, tj. mezi lety 2016 a 2017 zásoby vzrostly o 10,62 %, konkrétně o 17 706 tis. Kč.

Společnost nemá žádné dlouhodobé pohledávky. Obvyklá doba splatnosti pohledávek je stanovena na 30-120 dnů dle smluvních podmínek. Pohledávky se v průběhu let výrazně neměnily, až mezi roky 2016–2017 se zvýšily o 37,68 %, což bylo zapříčiněno růstem pohledávek z obchodních vztahů a nově vytvořenou položkou pohledávky – podstatný vliv, kde se účtuje o úvěrech a zápůjčkách.

Mezi roky 2014 a 2015 se také výrazně změnila položka peněžních prostředků, kdy hodnota vzrostla o 139,5 %. Protože se společnosti značně dařilo byl nárůst peněžních prostředků způsoben ziskem. Od toho se také odvíjí značný nárůst položky účty v bance mezi roky 2014 a 2015, který spadá pod peněžní prostředky. Mezi lety 2013 a 2014 zaznamenaly pokles účty v bankách, což bylo způsobeno velkými investicemi, které společnost prováděla.

Položka peníze, čímž jsou značené peněžní prostředky v hotovosti se mezi lety 2015 a 2016 propadla o více jak 50 %, ale vzhledem k tomu, že peněžních prostředků v hotovosti společnost nedrží tolik, výsledek je zkreslený a je jistě příhodné nahlížet na hodnoty celkových peněžních prostředků.

Časové rozlišení v prvních dvou sledovaných obdobích zaznamenalo podobný nárůst, nejdříve o 77,21 %, další rok o 66,89 %. Mezi roky 2015-2016 kleslo o 3,53 % a v následujícím období vzrostlo o 207,05 %, což bylo způsobeno růstem nákladů příštích období.

**Tabulka 6: Horizontální analýza pasiv**

(Zdroj: Vlastní zpracování)

	2013-2014		2014-2015		2015-2016		2016-2017	
	v Kč	v %	v Kč	v %	v Kč	v %	v Kč	v %
Pasiva Celkem	57 523	11,26	18 579	3,27	146 573	24,97	136 262	18,58
Vlastní kapitál	35 887	9,80	4 618	1,15	79 364	19,52	-8 893	-1,83
Základní kapitál	-	-	-	-	-	-	-	-
Ážio a kapitálové fondy	23	13,53	-	-	1	0,52	-1	-0,52
Fondy ze zisku	-20	-100,00	-	-	-	-	-	-
VH minulých let	40 573	12,48	-41 970	-11,47	83 808	25,88	-21 949	-5,38
VH běžného účetního období	-4 689	-11,56	46 588	129,91	-4 445	-5,39	13 057	16,74
Cizí zdroje	21 644	14,95	9 707	5,83	69 762	39,62	120 397	48,97
Rezervy	20 175	174,68	106 122	334,51	-44 088	-31,98	63 953	68,21
Závazky	5 219	4,03	3 192	2,37	14 243	10,33	56 444	37,11
Dlouhodobé závazky	2 555	29,35	15 072	133,87	-15 338	-58,25	2 815	25,61
Krátkodobé závazky	2 664	2,21	-11 880	-9,63	29 581	26,53	53 631	38,01
Závazky ostatní	-	-	-	-	-	-	478	-
Časové rozlišení	-8	-100,00	4 254	-	-2 553	-60,01	24 758	1455,50
Výdaje příštích období	-	-	1 447	-	-	-	3 073	212,37
Výnosy příštích období	-8	-100,00	4 254	-	-4 000	-94,03	21 685	8537,40

Stejně jako celková aktiva, vykazují i pasiva mírně nestabilní vývoj za sledované období. Hodnota základního kapitálu byla každoročně 100 000 Kč, nijak se tedy za sledované období nezměnil.

Od roku 2016 společnost začala vytvářet rezervy, což se odráží na jejich hodnotě, kdy mezi roky 2016 a 2017 byl nárůst rezerv o 68,21 %.

Závazky se v letech 2014 a 2015 mírně snížily, a to o 2,37 % a od té doby se každý rok zvyšují. Mezi lety 2016 a 2017 vzrostly až o 37,11 %, což je způsobeno delší dobou splatnosti.

V letech 2014 a 2015 došlo k největšímu meziročnímu nárůstu výsledku hospodaření běžného účetního období, a to o 129,91 %. Naopak výsledek hospodaření minulých let

klesl o 11,47 %, což bylo způsobeno zmíněným odštěpením budov společnosti Formplast Purkert Invest s.r.o.

### Horizontální analýza výkazů zisku a ztráty

Horizontální analýza výkazu zisku a ztrát vykazuje meziroční změny mezi vybranými položkami výkazu zisku a ztráty. Hodnoty značí změny ve výnosech a nákladech, a tudíž vypovídají i o změnách ve výsledku hospodaření.

**Tabulka 7: Horizontální analýza výkazů zisku a ztráty**

(Zdroj: Vlastní zpracování)

	2013-2014		2014-2015		2015-2016		2016-2017	
	v tis. Kč	v %	v tis. Kč	v %	v tis. Kč	v %	v tis. Kč	v %
<b>VÝNOSY</b>								
<b>CELKEM</b>	238 530	42,02	112 751	13,99	98 347	10,70	159 362	15,67
Tržby z prodeje výrobků a služeb	233 425	43,82	113 261	14,78	83 777	9,53	136 320	14,15
Ostatní provozní výnosy	13 377	58,05	617	1,69	15 948	43,06	15 545	29,34
Výnosové úroky a podobné výnosy	-42	-27,10	2	1,77	182	158,26	21	7,07
Ostatní finanční výnosy	-8 230	-70,29	-1 129	-32,46	-1 560	-66,41	7 476	947,53
<b>NÁKLADY</b>								
<b>CELKEM</b>	243 219	46,15	66 163	8,59	91 354	10,92	157 746	17,00
Výkonová spotřeba	169 100	44,60	88528	16,15	1 550	0,24	-5 125	-0,80
Změna stavu zásob vlastní činnosti	31 617	-296,40	-20 435	-97,54	-39 390	-7 648,54	47 696	-122,69
Aktivace	-199	207,29	-2 160	732,20	-2 008	81,79	-3 359	75,26
Osobní náklady	10 494	12,32	15 437	16,14	73 777	66,40	60 006	32,46
Úpravy hodnot v provozní oblasti	4 457	17,09	4 520	14,80	-7 819	-22,30	19 501	71,60
Ostatní provozní náklady	26 236	74,83	-13 115	-21,40	63 964	132,76	20 441	18,23
Nákladové úroky a podobné náklady	-284	-97,26	143	1787,50	-125	-82,78	155	596,15
Ostatní finanční náklady	-1 924	-29,76	-890	-19,59	-3 493	-95,65	8135	5116,35
Daň z příjmu	3 722	66,11	-5 865	-62,71	4 898	140,46	10 296	122,79
<b>Provozní výsledek hospodaření</b>	5 097	12,41	41 103	89,018	-349	-0,40	22 708	26,12
<b>Finanční výsledek hospodaření</b>	3 722	66,11	-5 865	-62,714	4 898	140,46	10 296	122,79
<b>Čistý obrát za účetní období</b>	238 530	42,02	112 751	13,987	98 347	10,70	159 362	15,67

V období 2013-2014 provozní výsledek hospodaření vzrostl, naopak finanční výsledek hospodaření klesl, v důsledku toho poklesl čistý zisk. Růst provozního zisku byl zapříčiněn nárůstem tržeb. Pokles finančního zisku byl vyvolán poklesem finančních výnosů.

V letech 2016-2017 zaznamenaly velký skok finanční výnosy. Oproti předchozím rokům vzrostly o 947,53 %, přitom předchozí roky se držely záporných hodnot. Tyto změny byly pravděpodobně zapříčiněny díky změnám kurzu České národní banky, jelikož společnost obchoduje i se zahraničím. Společnost FORMPLAST PURKERT, s. r. o. využívá pro přepočet údajů v cizích měnách na českou měnu denní kurz ČNB. K datu účetní závěrky se majetek a závazky v cizí měně přepočítají kurzem České národní banky, tím jsou vytvářeny kurzové rozdíly.

### Vertikální analýza aktiv

Vertikální analýza aktiv znázorňuje procentní rozdělení celkových aktiv v jednotlivých položkách aktiv.

**Tabulka 8: Vertikální analýza aktiv**

(Zdroj: Vlastní zpracování)

Vertikální analýza aktiv (v %)	2013	2014	2015	2016	2017
Aktiva celkem	100,00	100,00	100,00	100,00	100,00
Dlouhodobý majetek	38,81	46,28	33,96	31,24	31,43
Dlouhodobý nehmotný majetek	0,54	0,36	0,14	0,07	0,32
Dlouhodobý hmotný majetek	38,23	45,91	31,55	28,23	28,58
Dlouhodobý finanční majetek	0,03	0,00	2,27	2,94	2,53
Oběžná aktiva	60,96	53,35	65,44	68,29	67,36
Zásoby	23,54	20,39	19,64	22,72	21,20
Pohledávky	24,50	24,14	25,35	22,20	25,77
Dlouhodobé pohledávky	0,00	0,00	0,00	0,00	0,00
Krátkodobé pohledávky	24,50	24,14	25,35	22,20	25,77
Peněžní prostředky	12,91	8,82	20,46	23,38	20,39
Peníze	0,11	0,10	0,08	0,03	0,03
Účty v bankách	12,81	8,72	20,38	23,35	20,37
Časové rozlišení aktiv	0,23	0,37	0,60	0,47	1,21

Za celé sledované období tvořila největší část na aktivech položka oběžná aktiva, jejichž podíl se po celou dobu držel mezi 50-70 %. Oběžná aktiva tedy tvoří více jak polovinu celkových aktiv.

Podíl dlouhodobého majetku byl v roce 2014 nejvyšší, dosáhl hodnoty 46,28 %. Další rok poklesl na 33,96 %, což bylo způsobeno díky již zmiňovanému odštěpení budov. V dalších letech se podíl dlouhodobého majetku výrazně nezměnil.

Poměr krátkodobých pohledávek tvoří přibližně čtvrtinu celkových aktiv po celé sledované období. Nejmenší části tvoří položky dlouhodobý nehmotný majetek a časové rozlišení, které tvoří méně než 1 %.

### Vertikální analýza pasiv

Vertikální analýza pasiv udává procentní rozdělení celkových pasiv v jednotlivých položkách pasiv.

**Tabulka 9: Vertikální analýza pasiv**

(Zdroj: Vlastní zpracování)

Vertikální analýza pasiv (v %)	2013	2014	2015	2016	2017
Pasiva celkem	100,00	100,00	100,00	100,00	100,00
Vlastní kapitál	71,66	70,73	69,27	66,25	54,85
Základní kapitál	0,02	0,02	0,02	0,01	0,01
Ážio a kapitálové fondy	0,03	0,03	0,03	0,03	0,02
Fondy ze zisku	0,00	0,00	0,00	0,00	0,00
VH minulých let	-0,93	-0,84	0,00	0,19	0,01
VH běžného účetního období	7,94	6,31	14,05	10,63	10,47
Cizí zdroje	28,33	29,27	30,00	33,52	42,11
Rezervy	2,26	5,58	6,52	12,78	18,13
Závazky	25,34	23,69	23,49	20,73	23,98
Dlouhodobé závazky	1,70	1,98	4,49	1,50	1,59
Krátkodobé závazky	23,63	21,71	19,00	19,24	22,39
Závazky ostatní	0,02	0,02	1,70	2,18	2,70
Časové rozlišení	0,00	0,00	0,72	0,23	3,04
Výdaje příštích období	0,00	0,00	0,25	0,20	0,52
Výnosy příštích období	0,00	0,00	0,72	0,03	2,52

Největší část pasiv tvoří vlastní kapitál, jeho poměr stále klesá, ale pořád tvoří více jak polovinu celkových pasiv. Vlastní kapitál měl největší podíl 71,66 % na začátku sledovaného období, tj. v roce 2013. Hodnota do roku 2017 klesla až na 54,85 %.

Cizí zdroje mají na celkových pasivech podíl pouze od 28 do 42 %. Nejnižší podíl měly v roce 2013, nevyšší pak v roce 2017. Z cizích zdrojů jsou nejvýraznější krátkodobé závazky, které se pohybují mezi 19 a 24 %. Největší podíl krátkodobých závazků na celkových pasivech měla společnost v roce 2013 při hodnotě 23,63 %, nejnižší pak v roce 2015.

Naopak nejmenší podíl na pasivech má základní kapitál, který netvoří ani dvě desetiny procenta.

Od roku 2016 společnost rozhodla tvořit vyšší rezervy než v dřívějších letech.

### Vertikální analýza zisku a ztráty

Vertikální analýza výkazu zisku a ztráty značí, kolika procenty se vybrané položky výnosů a nákladů podílí na jejich celku.

**Tabulka 10: Vertikální analýza zisku a ztráty**

(Zdroj: vlastní zpracování)

Vertikální analýza zisku a ztráty (v %)	2013	2014	2015	2016	2017
<b>VÝNOSY CELKEM</b>	100,00	100,00	100,00	100,00	100,00
Tržby z prodeje výrobků a služeb	93,85	95,04	95,70	94,68	93,45
Ostatní provozní výnosy	4,06	4,52	4,03	5,21	5,82
Výnosové úroky a podobné výnosy	0,03	0,01	0,01	0,03	0,03
Ostatní finanční výnosy	2,06	0,43	0,26	0,08	0,70
<b>NÁKLADY CELKEM</b>	100,00	100,00	100,00	100,00	100,00
Výkonová spotřeba	71,93	71,17	76,13	54,42	58,33
Změna stavu zásob vlastní činnosti	-2,02	2,72	0,06	-3,31	0,81
Aktivace	-0,02	-0,04	-0,29	-0,38	-0,72
Osobní náklady	16,16	12,42	13,28	15,76	22,56
Úpravy hodnot v provozní oblasti	4,95	3,96	4,19	23,22	4,31
Ostatní provozní náklady	6,65	7,96	5,76	9,56	12,21
Nákladové úroky a podobné náklady	0,06	0,00	0,02	0,00	0,02
Ostatní finanční náklady	1,23	0,59	0,44	0,01	0,76
Daň z příjmu	1,07	1,21	0,42	0,71	1,72

Největší část výnosů společnosti FORMPLAST PURKERT, s. r. o. byla tvořena tržbami z prodeje výrobků a služeb, tato položka se podílela z více jak 90 % na celkových výnosech po celé sledované období. Naopak nejmenší podíl výnosů činily výnosové úroky a podobné výnosy, které se pohybují mezi 0,01 – 0,03 %.

Nejhodnotnější nákladovou položkou je výkonová spotřeba. Její hodnoty se mezi lety 2013 a 2015 pohybovali kolem 70 %. Nejvyšší hodnota byla v roce 2015 se svými 76,13 %. Od roku 2016 se podíl výkonové spotřeby snížil, ale stále tvoří více jak polovinu celkových nákladů.

### 2.4.3 Analýza rozdílových ukazatelů

Tato část obsahuje výpočty rozdílových ukazatelů, pro které byly vybrány ukazatele čistého pracovního kapitálu (ČPK) a čistých pohotových prostředků (ČPP). Výsledné hodnoty byly vypočteny dle vzorců z kapitoly 1.2.4. Analýza slouží k odhalení, zda má společnost dostatečné množství peněžních prostředků k úhradě nahodilých událostí

#### Čistý pracovní kapitál

Ukazatel čistého pracovního kapitálu má rostoucí tendenci. Kladné hodnoty v celém sledovaném období značí, že je společnost schopna pohotově reagovat v případě neočekávaných potřeb likvidních prostředků.

**Tabulka 11: Čistý pracovní kapitál**

(Zdroj: Vlastní zpracování)

V tis. Kč	2013	2014	2015	2016	2017
Oběžná aktiva	311 389	303 195	384 068	500 919	585 884
Krátkodobé závazky	120 732	123 396	111 516	141 097	194 728
ČPK	190 657	179 799	272 552	359 822	391 156

#### Čisté pohotové prostředky

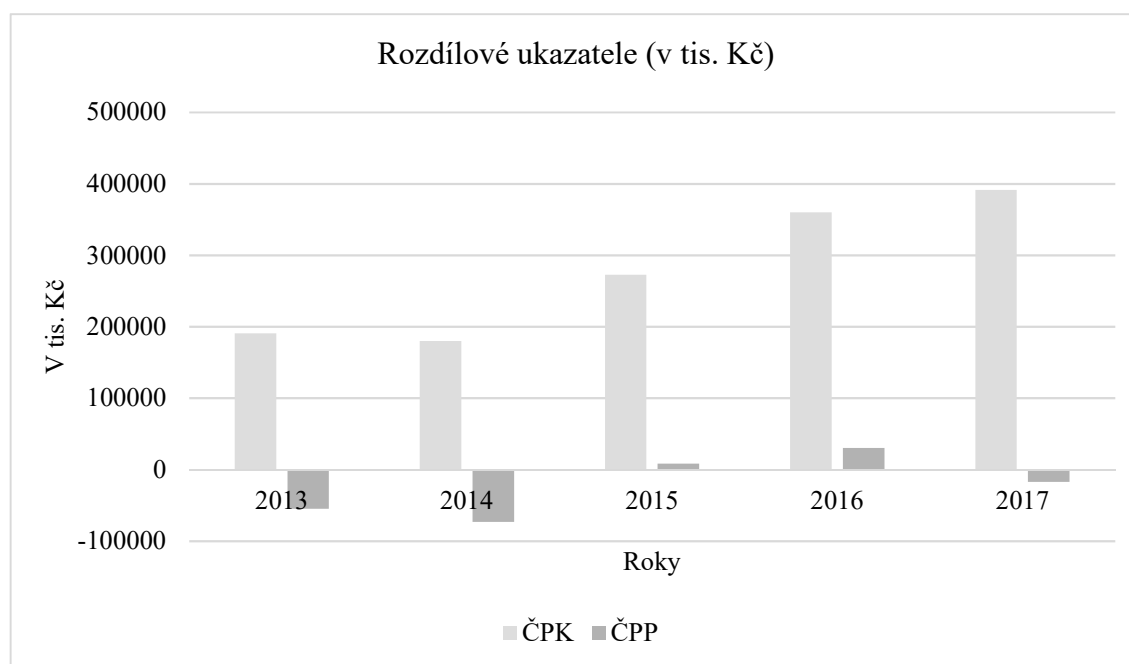
Tento ukazatel znázorňuje, zda je společnost schopná splácet své závazky prostřednictvím peněz v pokladně a na bankovních účtech. Hodnoty jsou převážně záporné, což značí, že by společnost v případě neočekávaných závazků nebyla schopna okamžitě závazky splatit.

**Tabulka 12: Čisté pohotové prostředky**

(Zdroj: Vlastní zpracování)

V tis. Kč	2013	2014	2015	2016	2017
Pohotové fin. prostředky	65 966	50 132	120 066	171 465	177 381
Okamžitě splatné závazky	120 732	123 396	111 516	141 097	194 728
ČPP	-54 766	-73 264	8 550	30 368	-17 347

V následujícím grafu jsou znázorněny rozdíly mezi hodnotami ČPK a ČPP v jednotlivých obdobích 2013-2017.



**Graf 2: Rozdílové ukazatele**

(Zdroj: Vlastní zpracování)

#### 2.4.4 Analýza poměrových ukazatelů

Následující část se skládá z výpočtu různých druhů poměrových ukazatelů, jako jsou ukazatele rentability, likvidity, zadluženosti, aktivity a provozní ukazatele. Ukazatele budou porovnány s konkurenčními společnostmi fortell s.r.o. a forez s r.o. dle účetních výkazů, dostupných na webu [www.justice.cz](http://www.justice.cz) a také s oborovým průměrem za odvětví výroby pryžových a plastových výrobků v České republice, vypočítaným z dat dostupných na webových stránkách Ministerstva průmyslu a obchodu.

## UKAZATELE RENTABILITY

Tyto ukazatele charakterizují schopnost dosahování zisku na základě vložených prostředků. O ukazatele rentability se zajímají akcionáři a investoři v případě žádosti o úvěr.

### Rentabilita celkových vložených aktiv

Rentabilita celkových vložených aktiv porovnává zisk společnosti s celkovými vloženými prostředky. Doporučená hodnota je vyšší než 10 %, což analyzovaná společnost v posledních třech letech splňuje. V porovnání s konkurenční společností FOREZ s. r. o. na tom byla v letech 2013-2014 velmi podobně. Nejlépe se společnosti FORMPLAST PURKERT dařilo v roce 2015, kdy výrazně vzrostl provozní výsledek hospodaření, naopak FOREZ v roce 2016 výrazně klesl. Společnosti fortell s. r. o. se daří nejlépe z analyzovaných společností. FOREZ měl v roce 2016 a 2017 nižší hodnoty, než činí oborový průměr, oproti tomu FORMPLAST PURKERT a fortell si po celé sledované období drží hodnoty nad oborový průměr.

#### Tabulka 13: Rentabilita celkových vložených aktiv

(Zdroj: Vlastní zpracování)

ROA v %	2013	2014	2015	2016	2017
FORMPLAST PURKERT, s. r. o.	9,04	7,96	14,64	11,78	12,62
FOREZ s. r. o.	9,88	7,62	8,78	2,71	4,41
fortell s. r. o.	13,66	15,93	20,12	15,74	17,77
oborový průměr	4,94	5,72	6,99	6,60	6,25

### Rentabilita vlastního kapitálu

Rentabilita vlastního kapitálu u analyzované společnosti FOMPLAST PURKERT s. r. o. v roce 2015 vzrostla na hodnotu 20,28 %, kdy koruna vlastního kapitálu přinášela nejvyšší hodnotu. Naopak v roce 2014 měla rentabilita vlastního kapitálu nejmenší hodnotu. Ukazatel ROE vykazuje vyšší hodnotu než ROA, což znamená, že společnost efektivně využívá cizí zdroje. V konkurenčních společnostech též hodnoty ukazatele ROE byly vyšší než hodnoty ROA, pouze v roce 2016 u společnosti FOREZ s. r. o. byla

nižší rentabilita vlastního kapitálu oproti rentabilitě celkových vložených aktiv, společnost FOREZ tedy nevyužívala efektivně cizí zdroje.

#### **Tabulka 14: Rentabilita vlastního kapitálu**

(Zdroj: Vlastní zpracování)

ROE v %	2013	2014	2015	2016	2017
FORMPLAST PURKERT, s. r. o.	11,07	8,92	20,28	16,05	19,09
FOREZ s. r. o.	12,08	9,39	10,12	1,96	5,66
fortell s. r. o.	19,36	23,89	28,36	27,62	27,36
oborový průměr	7,48	8,27	10,01	9,43	8,82

#### **Rentabilita investovaného kapitálu**

Rentabilita investovaného kapitálu neboli výnosnost dlouhodobého kapitálu vloženého do majetku společnosti by měla mít optimální hodnotu 12-15 %. Společnost FORMPLAST PURKERT, s. r. o. měla v roce 2015 nejlepší výsledek za celé sledované období. Od té doby se hodnota snížila, ale stále si drží dobré hodnoty. Nejlépe je na tom společnost fortell s. r. o., která má po celou dobu hodnoty přibližně mezi 13-20 %.

#### **Tabulka 15: Rentabilita investovaného kapitálu**

(Zdroj: Vlastní zpracování)

ROI v %	2013	2014	2015	2016	2017
FORMPLAST PURKERT, s. r. o.	11,84	10,16	18,08	14,58	12,62
FOREZ s. r. o.	9,88	7,62	8,78	2,71	4,41
fortell s. r. o.	13,66	15,93	20,12	15,74	17,77
oborový průměr	6,32	7,20	8,69	8,26	7,83

#### **Rentabilita tržeb**

U rentability tržeb vidíme, že jedna koruna tržeb přinesla společnosti FORMPLAST PURKERT, s. r. o. nejvyšší zisk v roce 2015, kdy každá koruna tržeb vytvořila 0,0938 koruny zisku. Naopak nejnižší hodnoty společnost dosáhla v roce 2014, a to 4,68 %, z důvodu dosažení nejnižšího čistého zisku. V roce 2014 měla společnost dokonce nižší rentabilitu, než je oborový průměr. Nejlepší výsledky opět vykazuje společnost fortell s. r. o. Společnost FOREZ s. r. o. se mimo rok 2013 drží pod oborovým průměrem.

**Tabulka 16: Rentabilita tržeb**

(Zdroj: Vlastní zpracování)

ROS v %	2013	2014	2015	2016	2017
FORMPLAST PURKERT, s. r. o.	7,61	4,68	9,38	8,10	8,28
FOREZ s. r. o.	6,04	4,87	5,50	1,21	3,71
fortell s. r. o.	8,10	10,83	14,19	15,26	15,88
oborový průměr	5,52	5,96	7,25	7,01	6,18

**UKAZATELE LIKVIDITY**

Likvidita vyjadřuje schopnost společnosti platit své závazky včas. Jsou provedeny tři druhy likvidit, a to běžná, pohotová a okamžitá.

**Běžná likvidita**

Běžná aktivita znázorňuje pokrytí oběžných aktiv pomocí krátkodobých závazků. Ukazatel převyšuje doporučenou hodnotu, která by měla být mezi 1,5-2,5. Značí to, že společnosti jsou schopny hradit své splatné závazky věřitelům, pokud by přeměnily krátkodobá aktiva v hotovost. Ale vzhledem k tomu, že hodnoty v čase stále rostou, neměly by ukládat tolik peněz do nelikvidního dlouhodobého hmotného majetku. Oproti rentabilitě, jsou zde hodnoty oborového průměru ve srovnání s analyzovanými společnostmi lepší. Kromě roku 2013 se v odvětví výroby pryžových a plastových výrobků drží ukazatel běžné likvidity v doporučených hodnotách.

**Tabulka 17: Běžná likvidita**

(Zdroj: Vlastní zpracování)

Běžná likvidita	2013	2014	2015	2016	2017
FORMPLAST PURKERT, s. r. o.	2,5792	2,4571	3,4441	3,5502	3,0087
FOREZ s. r. o.	2,0968	2,2785	1,7108	3,9402	2,9831
fortell s. r. o.	3,8043	5,0764	5,2287	3,5349	2,8222
oborový průměr	1,4504	1,5261	1,5671	1,5819	1,6586

**Pohotová likvidita**

Pohotová likvidita se podobá běžné likviditě. Ale vylučují se z výpočtu zásoby, protože jsou nejméně likvidní. Doporučené hodnoty se vyskytují mezi 1-1,5. Společnost FORMPLAST PURKERT, s. r. o. stejně jako ostatní sledované konkurenční společnosti

doporučenou hodnotu převyšují. Vyšší hodnoty jsou sice dobré z hlediska věřitelů, ale také to znamená že vedou k neproduktivnímu využívání vložených prostředků, a tím i nepříznivému vlivu výnosnosti vložených prostředků. Hodnota ukazatele společnosti FORMPLAST PURKERT, s. r. o. v roce 2015 vzrostla a stále se drží nad hodnotou 2. Oproti tomu u společnosti fortell s. r. o. mají hodnoty od roku 2015 klesající tendenci.

#### **Tabulka 18: Pohotová likvidita**

(Zdroj: Vlastní zpracování)

Pohotová likvidita	2013	2014	2015	2016	2017
FORMPLAST PURKERT, s. r. o.	1,5831	1,5180	2,4106	2,3691	2,0620
FOREZ s. r. o.	1,1336	1,0829	0,8815	2,2944	1,5588
fortell s. r. o.	2,6425	3,1580	3,1644	2,0334	1,6171
oborový průměr	1,0512	1,1037	1,1156	1,1260	1,1799

#### **Okamžitá likvidita**

Okamžitá likvidita zobrazuje schopnost hradit právě splatné závazky. Doporučená hodnota je 0,2-0,5, což znamená že společnost FORMPLAST PURKERT, s. r. o. je sice schopna hradit své závazky pomocí krátkodobého finančního majetku okamžitě, ale na druhou stranu eviduje příliš velké množství peněžních prostředků. Volné prostředky by společnost mohla využít jako investici do své činnosti. Společnost fortell s. r. o. vykazuje po celé sledované období hodnoty nižší, než jsou doporučené, má tedy problém hradit své právě splatné dluhy. Nejlépe z analyzovaných společností na tom byl FOREZ s. r. o., který si v letech 2013-2015 držel hodnoty kolem 0,44. Celkově se nejlepší hodnoty vyskytují v oborovém průměru.

#### **Tabulka 19: Okamžitá likvidita**

(Zdroj: Vlastní zpracování)

Okamžitá likvidita	2013	2014	2015	2016	2017
FORMPLAST PURKERT, s. r. o.	0,5464	0,4063	1,0767	1,2152	0,9109
FOREZ s. r. o.	0,4459	0,4435	0,4474	0,7831	0,5541
fortell s. r. o.	0,1685	0,1033	0,1048	0,0450	0,0185
oborový průměr	0,2180	0,2355	0,2686	0,2846	0,3041

## UKAZATELE ZADLUŽENOSTI

Ukazatele zadluženosti popisují vztah mezi vlastními a cizími zdroji. Budou vypočítány a vyhodnoceny ukazatele celkové zadluženosti, úrokového krytí, dlouhodobého krytí aktiv a koeficient samofinancování.

### Celková zadluženost

Celková zadluženost analyzované společnosti FORMPLAST PURKERT, s. r. o. se pohybuje na velmi dobré úrovni. Za ideální se považují hodnoty mezi 30-60 %, což společnost splňuje. Celková zadluženost se pohybuje přibližně kolem 32 %. Tento ukazatel se považuje za nejdůležitější ukazatel zadluženosti. FORMPLAST je zadlužen o něco méně, než je oborový průměr, ale bylo by dobré lehce zvýšit poměr cizího kapitálu, jelikož je cizí kapitál levnější než vlastní. Ačkoliv zadluženost společnosti roste, stále se pohybuje na dobré úrovni a neznačí to žádný problém. Růst zadluženosti je způsoben tím, že se od roku 2016 společnost rozhodla tvořit vyšší část rezerv, která se projevuje v tomto ukazateli. Kromě rezerv společnosti od roku 2016 také rostou polotovary a nedokončené výrobky.

Co se týče ostatní analyzovaných konkurenčních společností, drží se v limitu mezi 35-53 %, což značí také dobrou úroveň. Celkově se všechny společnosti pohybují blízko oborovému průměru.

### Tabulka 20: Celková zadluženost

(Zdroj: Vlastní zpracování)

Celková zadluženost v %	2013	2014	2015	2016	2017
FORMPLAST PURKERT, s. r. o.	28,3341	29,2746	30,0018	33,5175	42,109
FOREZ s. r. o.	44,5094	36,053	35,4633	42,2326	39,7442
fortell s. r. o.	50,2368	44,9886	42,5724	52,9732	46,4299
oborový průměr	43,6882	42,1435	40,578	41,276	40,4144

## Dlouhodobé krytí aktiv

Dlouhodobé krytí znázorňuje podíl dlouhodobých zdrojů na financování celkových aktiv. V letech 2013-2014 společnost FORMPLAST PURKERT, s.r.o. pokryla oběžná aktiva vlastním kapitálem. V letech 2015-2017 hodnoty poklesly mírně pod 1, ale rozdíl není nijak výrazný. Hodnoty ukazatele se pohybují těsně kolem hodnot konkurence a oborového průměru. U společnosti FOREZ s.r.o. oběžná aktiva pokrývají vlastní kapitál po celé sledované období. Všechny analyzované společnosti mají lepší hodnoty, než činí oborový průměr.

**Tabulka 21: Dlouhodobé krytí aktiv**

(Zdroj: Vlastní zpracování)

Dlouhodobé krytí aktiv	2013	2014	2015	2016	2017
FORMPLAST PURKERT, s. r. o.	1	1	0,9928	0,9977	0,9696
FOREZ s. r. o.	1	1	1	1	1
fortell s. r. o.	1	1	0,9999	0,9906	0,9914
oborový průměr	0,9965	0,9949	0,9977	0,9969	0,9973

## Koeficient samofinancování

Koeficient samofinancování nám ukazuje finanční nezávislost společnosti neboli do jaké míry je schopna pokrýt své potřeby z vlastních zdrojů. Výsledky tohoto ukazatele jsou u společnosti FORMPLAST PURKERT, s.r.o. příznivé, neboť hodnoty převyšují 50 %. Znamená to, že dochází ke splacení všech závazků a společnost se tak považuje za finančně nezávislou. To samé platí i u společnosti FOREZ s.r.o., hodnoty jsou nižší než u společnosti FORMPLAST PURKERT, s.r.o., ale převyšují více než 50 %. Společnost fortell s.r.o. na tom není oproti předchozím společnostem o mnoho hůře, hodnoty se drží kolem zmiňovaných 50 %, ale stále kolísají. Hodnoty u společností se v průměru neliší od oborového průměru, který je mezi 55-59 %.

**Tabulka 22: Koeficient samofinancování**

(Zdroj: Vlastní zpracování)

Koeficient samofinancování v %	2013	2014	2015	2016	2017
FORMPLAST PURKERT, s. r. o.	71,6644	70,7254	69,2734	66,2506	54,8489
FOREZ s. r. o.	55,4906	63,947	64,5367	57,7674	60,2558
fortell s. r. o.	49,7632	55,0067	57,4162	46,0827	52,5136
oborový průměr	55,9661	57,3483	59,194	58,4157	59,3119

## UKAZATELE AKTIVITY

Ukazatele aktivity dávají přehled o tom, zda společnost drží vhodné množství aktiv. Nadměrná výše aktiv způsobuje nízký zisk. Naopak v případě nízkých aktiv unikají výhodné příležitosti a z nich plynoucí výnosy.

### Obrat celkových aktiv

Obrat celkových aktiv udává počet obrátek, kolikrát se aktiva obrátí za rok. Ukazatel společnosti FORMPLAST PURKERT, s. r. o. do roku 2015 rostl, poté začal opět klesat. Optimální hodnota tohoto ukazatele je mezi 1,6-3, takovou hodnotu společnost nevykazuje ani v jednom roce z analyzovaného období. Nejvyšší hodnotu měla v roce 2015, a to necelých 1,5. Ačkoliv tržby společnosti rostou, rostou i celková aktiva společnosti, ale stále nedosahují doporučených hodnot, což je způsobeno neúměrnou majetkovou vybaveností. Při pohledu na výsledky u ostatních společností lze vidět, že žádná z analyzovaných společností nedosahuje doporučených hodnot. Oborový průměr se též nenachází v optimálních hodnotách. Veškeré vypočtené hodnoty se nacházejí mezi 0,8-1,5. Nejblíže k optimální hodnotě na tom byla společnost FORMPLAST PURKERT, s.r.o. v roce 2015, kdy hodnota činila 1,4983.

#### Tabulka 23: Obrat celkových aktiv

(Zdroj: Vlastní zpracování)

Obrat celkových aktiv	2013	2014	2015	2016	2017
FORMPLAST PURKERT, s. r. o.	1,0428	1,348	1,4983	1,3131	1,2641
FOREZ s. r. o.	1,1097	1,2339	1,1868	0,9381	0,9201
fortell s. r. o.	1,1893	1,2138	1,1474	0,834	0,9044
oborový průměr	1,3873	1,4096	1,4237	1,33	1,409

### Obrat stálých aktiv

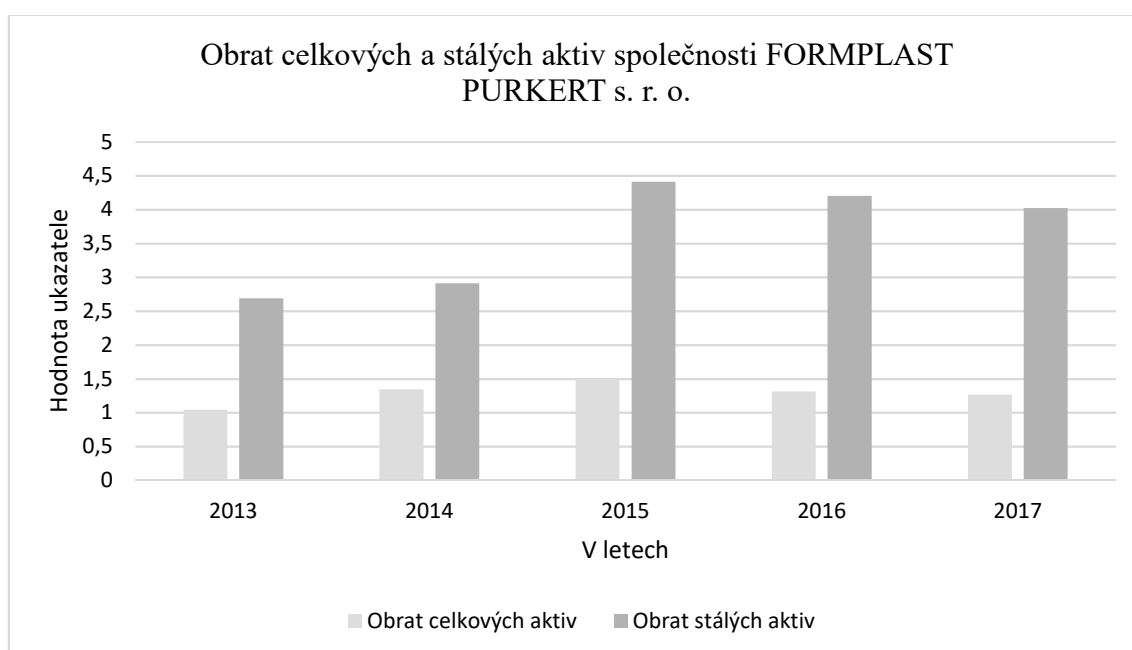
Obrat stálých aktiv je zaměřen na to, zda společnost efektivně využívá svých aktiv a kolikrát se aktiva za jeden rok obrátí. Stálá aktiva by měla převyšovat celková. Z následujícího grafu je patrné, že toto pravidlo společnost FORMPLAST PURKERT, s.r.o. splňuje, jelikož obrat stálých aktiv několikanásobně převyšuje obrat celkových aktiv. Totéž platí i u konkurenční společnosti FOREZ s.r.o. a také v oborovém průměru. Pouze společnost fortell s.r.o. má problém s efektivním

využíváním svých aktiv, protože obrat stálých aktiv téměř dvojnásobně převyšuje obrat aktiv celkových.

**Tabulka 24: Obrat stálých aktiv**

(Zdroj: Vlastní zpracování)

Obrat stálých aktiv	2013	2014	2015	2016	2017
FORMPLAST PURKERT, s. r. o.	2,6873	2,9128	4,41215	4,2031	4,0219
FOREZ s. r. o.	3,5596	3,47	2,9032	2,0206	2,0085
fortell s. r. o.	2,1261	2,5077	2,1517	1,2719	1,4469
oborový průměr	3,5172	3,5946	3,5573	3,4563	3,5857



**Graf 3: Obrat celkových a stálých aktiv**

(Zdroj: Vlastní zpracování)

### Obrat zásob

Obrat zásob dle teorie udává, kolikrát je každá položka zásob prodána a zase uskladněna během jednoho roku. Avšak neplatí to úplně, jelikož tržby nejsou jenom součet zásob v účetní hodnotě. Dle výsledných hodnot drží analyzované společnosti vyšší míru zásob, než je oborový průměr. Není vhodné zvyšovat zásoby, protože dle následujícího ukazatele doby obratu zásob společnost zásoby nevyužívá efektivně. To samé platí i pro konkurenční společnost FOREZ s.r.o. a fortell s.r.o.

### Tabulka 25: Obrat zásob

(Zdroj: Vlastní zpracování)

Obrat zásob	2013	2014	2015	2016	2017
FORMPLAST PURKERT, s. r. o.	4,4296	6,6116	7,6308	5,7797	5,9641
FOREZ s. r. o.	5,3266	5,1085	5,1033	4,1515	3,985
fortell s. r. o.	5,8993	4,5036	5,1023	5,8172	5,0676
oborový průměr	10,3313	10,3903	10,2337	9,7263	9,9593

### Doba obratu zásob

Doba obratu zásob značí počet dnů, po které jsou zásoby ve společnosti, než se spotřebují nebo prodají. Doba obratu zásob je u analyzovaných společností téměř dvojnásobná oproti oborovému průměru, což znamená, že nejsou intenzivně využívány. Konkrétně v analyzované společnosti FORMPLAST PURKERT, s. r. o. byla v posledním sledovaném roce 2017 doba obratu zásob 60,36 dní. Cílem společnosti je zkrátit dobu obratu zásob na 1 měsíc, tedy cca 30 dní. Proto je potřeba se na tento problém zaměřit a konkrétně zanalyzovat jednotlivé položky zásob a zefektivnit jejich dobu uchování na skladě.

### Tabulka 26: Doba obratu zásob

(Zdroj: Vlastní zpracování)

Doba obratu zásob	2013	2014	2015	2016	2017
FORMPLAST PURKERT, s. r. o.	81,2719	54,4499	47,1775	62,2867	60,3615
FOREZ s. r. o.	67,5858	70,471	70,5423	86,7153	90,3382
fortell s. r. o.	61,0246	79,9354	70,5563	61,8859	71,0401
oborový průměr	34,8456	34,6476	35,1777	37,0129	36,1486

### Doba obratu pohledávek

Doba obratu pohledávek měří počet dnů, během nich odběratelé uhradí své závazky, tudíž nejlepší hodnota je co nejnižší hodnota. Doba splatnosti faktur je mezi 30 a 120 dny dle jednotlivých zákazníků. V současné době společnost prodloužila dobu splatnosti svému největšímu odběrateli. Hodnota ukazatele v dlouhodobém trendu od roku 2013 do roku 2017 stoupla u společnosti FORMPLAST PURKERT, s.r.o. o necelých 20 dní, což není moc pozitivní, ale oproti oborovému průměru nebo konkurenční společnosti FOREZ s. r.

o. vykazuje analyzovaná společnost FORMPLAST PURKERT, s. r. o. stále lepší hodnoty. Je to způsobeno bohužel také trendem zvyšování doby splatnosti, proti čemuž se společnost nemůže příliš bránit. Průměrná doba obratu pohledávek u FOREZU činí přibližně 119 dní, což znamená, že trvá přibližně 4 měsíce, než odběratelé uhradí. Nejlepší hodnoty z analyzovaných má společnost fortell s.r.o., kde je průměrná doba obratu pohledávek 46 dní. Hodnoty v oborovém průměru jsou přibližně dvakrát vyšší než u společností FORMPLAST PURKERT, s.r.o. a fortell s.r.o.

**Tabulka 27: Doba obratu pohledávek**

(Zdroj: Vlastní zpracování)

Doba obratu pohledávek	2013	2014	2015	2016	2017
FORMPLAST PURKERT, s. r. o.	54,584	64,4629	60,8981	60,8522	73,3927
FOREZ s. r. o.	143,647	111,959	104,299	114,656	119,657
fortell s. r. o.	43,5686	42,7511	36,9304	56,83	50,1104
oborový průměr	99,9237	98,7863	94,1445	102,9817	93,9768

### Doba obratu závazků

Doba obratu závazků měří počet dnů, než společnost uhradí závazky vůči svým dodavatelům. Na rozdíl od doby obratu závazků tento ukazatel od roku 2013 do roku 2017 klesl o necelých 20 dní. Společnost FORMPLAST PURKERT, s. r. o. hradí své závazky dříve, než je oborový průměr, v některých letech téměř o polovinu. Společnost měla více peněz uložených v pohledávkách a zásobách, jejichž doba obratu byla vyšší než u závazků, což by mělo být naopak. Ani jedna z analyzovaných společností však neměla dobu obratu závazků vyšší než součet doby obrat zásob a pohledávek.

**Tabulka 28: Doba obratu závazků**

(Zdroj: Vlastní zpracování)

Doba obratu závazků	2013	2014	2015	2016	2017
FORMPLAST PURKERT, s. r. o.	81,5902	57,9831	45,618	52,7373	63,7588
FOREZ s. r. o.	58,1713	36,7344	34,1728	57,756	74,9655
fortell s. r. o.	63,3578	66,8608	85,0765	37,603	49,8776
oborový průměr	110,1905	102,1526	98,5143	107,4292	99,4488

## PROVOZNÍ UKAZATELE

Následně jsou vyjádřeny jednotliví ukazatelé produktivity, jako jsou nákladovost výnosů a materiálová náročnost výnosů.

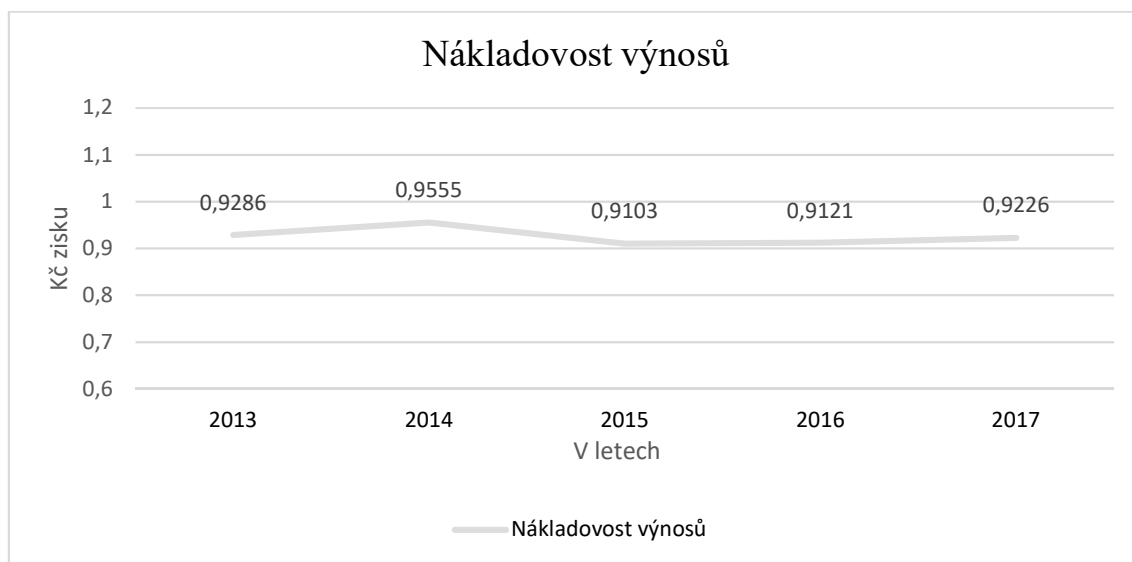
### Nákladovost výnosů

Nákladovost výnosů ukazuje vliv výnosů na celkové náklady. Hodnota v čase by měla klesat, což ukazatel splňuje pouze mezi lety 2014-2015. Největší hodnoty nabyl ukazatel v roce 2014, kdy hodnota byla 0,9555, což znamená, že na 1 Kč výnosů připadá 0,96 Kč nákladů. Naopak nejnižší hodnoty ukazatel nabývá v roce 2015, a to 0,9103, takže na 1 Kč výnosů připadá přibližně 0,91 Kč nákladů. Hodnoty jsou ve sledovaném období téměř vyrovnaná, avšak klesajícího trendu nedosahují. Hodnoty nejsou vysoké, což značí, že společnost není celkovými náklady výrazně zatížena.

#### Tabulka 29: Nákladovost výnosů

(Zdroj: Vlastní zpracování)

Nákladovost výnosů	2013	2014	2015	2016	2017
FORMPLAST PURKERT, s. r. o.	0,9286	0,9555	0,9103	0,9121	0,9226
oborový průměr	1,0223	0,9713	0,9859	0,9558	0,9961



Graf 4: Vývoj nákladovosti výnosů

(Zdroj: vlastní zpracování)

## Materiálová náročnost výnosů

Materiálová náročnost výnosů znázorňuje podíl spotřebovaného materiálu a energie na celkových výnosech. Hodnoty v čase rostly do roku 2015, v dalších letech klesaly. Ve sledovaném období je hodnota materiálové náročnosti výnosů nižší než oborový průměr, což znamená, že společnost na 1 Kč výnosů potřebuje méně Kč spotřebovaného materiálu a energie, než je průměr v oboru. Největší hodnotu ukazatel nabývá v roce 2015 a to 0,4765, naopak nejnižší hodnoty nabývá v roce 2017, a to 0,4170. Společnost je zatížena materiálem a energiemi méně než oborový průměr.

**Tabulka 30: Materiálová náročnost výnosů**

(Zdroj: vlastní zpracování)

Materiálová náročnost výnosů	2013	2014	2015	2016	2017
FORMPLAST PURKERT, s. r. o.	0,4345	0,4387	0,4765	0,4546	0,4170
oborový průměr	0,6530	0,6459	0,6337	0,6320	0,6520

### 2.4.5 Shrnutí finanční analýzy

Společnost FORMPLAST PURKERT, s.ro. se zabývá především výrobou vstřikovacích forem a lisováním technických dílů, které se používají převážně v automobilovém průmyslu. Společnost byla podrobena finanční analýzou pro roky 2013-2017. Ze souhrnného pohledu je společnost v oblasti financování stabilizovaná.

**Bonitní model Kralickův Quick Test** ukazuje, že finanční situace společnosti FORMPLAST PURKERT, s.r.o. je velmi dobrá a neměla by být v blízkých letech ohrožena. Společnost nemá problém se splácením svých závazků.

**Bankrotní model Index IN05** se v celém sledovaném období drží nad doporučenými hodnotami, vypovídá tedy též o dobré finanční situaci a s velkou pravděpodobností lze říci, že společnosti v blízké době nehrozí bankrot.

**Horizontální analýza aktiv a pasiv** zobrazuje změny mezi jednotlivými roky dílčích položek aktiv a pasiv. Změny jsou uvedeny jak v tisících Kč, tak v procentech. Ve sledovaném období měla hodnota celkových aktiv i pasiv rostoucí tendenci. Hodnota dlouhodobého majetku mezi lety 2014 a 2015 výrazně klesla, což bylo způsobeno

odštěpením budov. Oběžná aktiva mezi lety 2013 a 2014 poklesl, následně mezi lety 2014 a 2016 vzrůstal a mezi lety 2016 a 2017 opět poklesl. Největší změna nastala mezi roky 2014 a 2015, kdy se oběžná aktiva zvýšila o 26,67 %. Pohledávky se v průběhu výrazně neměnily, až mezi lety 2016 a 2017 se zvýšily o 37,68 %. Celkové závazky se mezi lety 2014 a 2015 mírně snížily, od té doby ale každým rokem rostou, krátkodobé a dlouhodobé závazky zvláště ale každým rokem kolísají. V posledním sledovaném mezičase mezi lety 2016 a 2017 vzrostly závazky až od 37,11 %. Základní kapitál zůstal stejný. Výsledek hospodaření ve sledovaném období je kolísavý, což je způsobeno změnami tržeb.

**Horizontální analýza výkazů zisku a ztráty** ukazuje meziroční změny jednotlivých položek výkazu zisku a ztráty. Tržby z prodeje výrobků a služeb stále rostou. V letech 2013-2014 finanční výsledek hospodaření v důsledku poklesu finančních výnosů klesl také. Naopak provozní výsledek vzrostl díky růstu tržeb. V letech 2016-2017 finanční výnosy rapidně vzrostly, což bylo zapříčiněno pravděpodobně změnami kurzu ČNB.

**Vertikální analýza aktiv a pasiv** značí procentní zastoupení jednotlivých položek aktiv a pasiv k celkovým aktivům a pasivům. Z provedené analýzy je zřejmé, že největší podíl aktiv tvoří oběžná aktiva, která tvoří kolem 60 % celkových aktiv. Druhou nejvyšší položkou celkových aktiv je dlouhodobý majetek, konkrétně dlouhodobý hmotný majetek, který se na celkových aktive podílí 28-45 %. V pasivech tvoří nejvyšší část vlastní kapitál, který se podílí na celkovém kapitálu 54-71 %, ve sledovaném období stále klesá. Po vlastním kapitálu tvoří nejvyšší část na pasivech položka cizí zdroje. Podíl cizích zdrojů na celkových pasivech se pohybuje kolem 30 %.

**Vertikální analýza výkazů zisku a ztráty** znázorňuje procentní zastoupení jednotlivých položek výnosů a nákladů na jejich celku. Největší část výnosů je tvořena tržbami z prodeje výrobků, a to z více jak 90 % na celkových výnosech. U nákladů tvoří největší část výkonová spotřeba. Ta byla nejvyšší v roce 2015, a to z více jak 75 % na celkových nákladech.

**Rozdílové ukazatele** jsou zastoupeny čistým pracovním kapitálem a čistými pohotovými prostředky. Čistý pracovní kapitál vykazuje kladné hodnoty, což značí solventnost společnosti a v případě neočekávaných potřeb likvidních prostředků by byla společnost schopna pohotově reagovat. Čisté pohotové prostředky naopak vykazují v letech 2013,

2014 a 2017 záporné hodnoty, společnost by tedy v případně neočekávaných závazků nebyla schopna v těchto letech okamžitě tyto závazky splatit.

**Poměrové ukazatele** jsou zastoupeny několika skupinami:

*Ukazatele rentability* charakterizují schopnost dosahování zisku na základě vložených prostředků. Jsou zde zastoupeni ukazatele rentability celkových vložených aktiv, vlastního kapitálu, investovaného kapitálu a rentability tržeb. Dle ukazatele rentability celkových vložených aktiv se společnosti daří dobře. Nejlépe na tom byla v roce 2015, kdy výrazně vzrostl provozní výsledek hospodaření. Dle rentability vlastního kapitálu je znázorněno, že společnost efektivně využívá cizí zdroje. Opět na tom byla nejlépe v roce 2015 s hodnotou 20,28 %. Ideální hodnoty u ukazatele rentability investovaného kapitálu měla společnost až od roku 2016. U všech zmíněných ukazatelů rentability společnost FORMPLAST PURKERT, s.r.o. vykazuje vyšší hodnoty, než činí oborový průměr. Pouze u rentability tržeb, kromě roku 2015 společnost eviduje nižší hodnoty, než jsou průměrně ve sledovaném oboru. Nejlepší hodnotu rentability tržeb měla společnost opět v roce 2015, a to konkrétně tvořila každá koruna tržeb 0,0938 koruny na zisku.

*Ukazatele likvidity* u analyzované společnosti jsou vyšší než v oborovém průměru. U běžné likvidity výsledky převyšují doporučené. Společnost je tedy schopna platit své závazky věřitelům, pomocí přeměny krátkodobých aktiv na hotovost, ale neměla by ukládat tolik peněz do nelikvidního dlouhodobého majetku. U pohotové likvidity jsou opět výsledky vyšší než doporučené, což znamená, že společnost nevyužívá produktivně vložené prostředky, a to má nepříznivý vliv na výnosnost vložených prostředků. Z posledního ukazatele – okamžité likvidity vyplývá, že by společnost měla využít své volné prostředky jako investici do své činnosti. Hodnoty okamžité likvidity se opět vyskytují nad doporučenými, což znamená, že má společnost příliš velké množství peněžních prostředků.

*Ukazatele zadluženosti* popisují vztah mezi cizími a vlastními zdroji. Celková zadluženost společnosti se pohybuje přibližně kolem 32 %, přičemž doporučené hodnoty jsou mezi 30 a 60 %. Společnost je tedy zadlužena o něco méně, bylo by dobré, zvýšit lehce poměr cizího kapitálu, jelikož je levnější než vlastní kapitál. Z hodnot úrokového krytí vyplývá, že společnost nemá problém s krytím úroků a mohla by si vzít půjčku.

Krytí dlouhodobého majetku dlouhodobými zdroji vykazuje vyšší hodnoty než oborový průměr. V letech 2013-2014 společnost pokryla oběžná aktiva vlastním kapitálem, v dalších letech hodnoty poklesly, ale nijak rapidně. Hodnoty koeficientu samofinancování jsou příznivé, vykazují finanční nezávislost společnosti.

*Ukazatele aktivity* pro společnost už nevychází tak příznivě jako ukazatele zadluženosti. Dle obratu celkových aktiv je společnost nepřiměřeně vybavená majetkem, zároveň z ukazatele obratu stálý aktiv vyplývá, že majetek, který společnost má, nevyužívá efektivně. Doba obratu zásob vykazuje neintenzivní využívání zásob. Doba obratu závazků se v analyzovaném období snížila přibližně o 20 dní, naopak doba obratu pohledávek vzrostla o 20 dní. Společnost má uloženo více peněžních prostředků v pohledávkách a zásobách než v závazcích, což není příznivé.

*Provozní ukazatele* zastupují nákladovost výnosů a materiálová náročnost výnosů. Z ukazatele nákladovosti výnosů vyplývá, že společnost není celkovými náklady výrazně zatížena. Materiálová náročnost společnosti má do roku 2016 rostoucí tendenci. Nejnižší hodnota byla v roce 2013, kdy byly výnosy zatíženy materiálem a energiemi 0,43krát

### 3 VLASTNÍ NÁVRHY ŘEŠENÍ

Poslední část bakalářské práce obsahuje návrhy na zlepšení finanční situace společnosti FORMPLAST PURKERT, s.r.o. Z výkazu zisků a ztrát a z výkazů rozvahy vyplývá, že se společnost stále rozvíjí. Čistý obrat společnosti se rok od roku zvyšuje. I přes celkové finanční zdraví analyzované společnosti byly odhaleny oblasti, které by mohly zlepšit nynější stav.

Z finanční analýzy byly zjištěny nedostatky v oblasti likvidity, společnost má velké množství peněžních prostředků na účtech, které by měla využít lépe, například investicí. Dále ukládá finanční prostředky do nelikvidního dlouhodobého majetku a neproduktivně využívá zásob, což má vliv na výnosnost vložených prostředků.

Z pohledu na zadluženost je společnost oproti odvětvovému průměru méně zadlužená. Z větší části je ale financována vlastním majetkem, což je pro společnost dražší. Společnost část oběžného majetku financuje dlouhodobými zdroji, což vychází také nákladněji, jelikož dlouhodobé zdroje jsou dražší než krátkodobé, na druhou stranu je to méně rizikové.

Z ukazatele doby obratu zásob vyplývá, že společnost zbytečně drží zásoby na skladě. Dalším negativem je, že se doba obratu pohledávek stále zvyšuje, přičemž doba obratu závazků se snižuje. Společnost by měla držet více peněz v závazcích než v pohledávkách a zásobách.

Hlavním doporučením je snížení podílu vlastního kapitálu, nebo naopak zvýšení cizího kapitálu. Vlastní kapitál společnosti nepřináší žádný úrok a má ho vyšší procento, než je oborový průměr. Výhodné by bylo tento přebytečný kapitál investovat do své činnosti. Následným doporučením je řešení velkého množství materiálu na skladě a snížení doby obratu pohledávek.

### 3.1 Investice

Z ukazatelů likvidity vyplynulo, že společnost vlastní nadbytečné množství peněžních prostředků. Tyto volné peněžní prostředky společnost nijak nezhodnocuje a nepřináší jí další zisk. Návrhem tedy je investovat volné peněžní prostředky do své činnosti. Zároveň bylo zjištěno, že poměr vlastního a cizího kapitálu je příliš vysoký. Společnost v roce 2017 vlastnila kapitál ve výši 477 052 tis. Kč a cizí kapitál ve výši 366 246 tis. Kč, v přepočtu na procenta je to 56,57 % ku 43,47 %. Optimální poměr mezi cizími a vlastními zdroji se v literatuře uvádí 50:50. Cizí kapitál je pro společnost levnější než vlastní kapitál. Doporučením tedy je zvýšit cizí kapitál pomocí dlouhodobého úvěru, a to ve výši 110 806 tis. Kč. Zároveň by společnost mohla investovat 100 000 tis. Kč z vlastních peněžních prostředků. Celkem by tedy byla k investici použita částka 210 806 tis. Kč. Hodnota vlastního kapitálu se nezmění, protože bude přesunuta do dlouhodobého majetku. Díky bankovnímu úvěru se ale zvýší cizí kapitál, čímž by došlo k doporučenému poměru vlastního kapitálu vůči cizímu kapitálu 50 % ku 50 %.

**Tabulka 31: Dopad investice na kapitál**

(Zdroj: Vlastní zpracování)

Položky kapitálu v roce 2017	Před návrhem	Po návrhu
Vlastní kapitál (v tis. Kč)	477 052	477 052
Cizí kapitál (v tis. Kč)	366 246	477 052
Celkem (v tis. Kč)	843 298	954 104

V dnešní době se automatizace stala velmi důležitou a nedílnou součástí. Napomáhá ekonomickému rozvoji. Proto by společnost mohla investovat do automatizace a digitalizace. Bylo by to také výhodou vzhledem k nízké nezaměstnanosti, kdyby část práce nahradily stroje. Stroje postupně nahrazují práci lidí, je to přirozený vývoj. Dále by mohla investovat do nových, moderních technologií, které by přispěly ke zvýšení efektivity a kvality. Jistě by se vyplatil nákup nových lisů, případně investice do dalších výrobních prostředků a přístavba nových výrobních prostor ve stávajícím závodě.

Každý výrobní proces je zabezpečován výrobními stroji. Údržba těchto strojů zajišťuje péči, resp. správu hmotného majetku. Údržba slouží také jako prevence před možnou poruchou. Společnost by tedy mohla investovat do udržování a obměny strojů, případně

do nákupu zcela nových strojů. Jistě by bylo zapotřebí také investovat do obnovy manipulační techniky ve skladě. Například manipulační vozíky jsou v provozu celý den a mnoho jich je ve špatném stavu, což může způsobit poškození zboží či materiálu při nakládce nebo vykládce. Nové čelní vysokozdvizné vozíky zásadně ulehčí a zrychlí práci.

V dnešní době je vyžadováno, aby se společnost starala o rozvoj a další vzdělání svých zaměstnanců. Investice do vzdělání by se vrátila v podobě zvýšené produktivity práce. Zaměstnanci, kteří si uvědomí, jak mohou využít to, co se naučili, jsou motivovanější pro přijímání nových poznatků a ve spolupráci na inovacích. Současně by byl uspokojen požadavek zaměstnanců v rámci benefitů. Zároveň je potřeba rozvíjet zaměstnance nejen pro svou společnost, ale i pro zvýšení jejich ceny na trhu práce.

### 3.1.1 Investice do přístavby výrobní haly a jejího vybavení

Na základě konzultace s vedením, aby byl návrh efektivní a přinesl společnosti opravdu přínos, byla rozhodnuta investice do následujících položek uvedených v tabulce:

**Tabulka 32: Položky investice**

(Zdroj: Pomikálek, 2019)

Počet (ks)	Název	V tis. Kč
8	2K vstřikolisy s uzavírací silou 300 tun	80 000
8	Periferie k těmto lisům	8 000
20	5-osé roboty	20 000
4	stanoviště na automatickou kontrolu dílů	16 000
1	Přístavba výrobní haly	86 806

Pro zjištění, zda se tato investice vyplatí, je potřeba vypočítat dobu návratnosti investice. Předpokládaná doba návratnosti vybavení je 7 let a výrobní haly 20 let. Doba návratnosti bude tedy pro vybavení a výrobní halu vypočítaná zvlášť.

#### **Doba návratnosti investice do výrobních zařízení**

Požadovaná diskontní sazba je 20 % p. a. Předpokládaný tok peněžních příjmů je následující:

**Tabulka 33: Doba návratnosti investice do výrobních zařízení (v tis. Kč)**

(Zdroj: Vlastní zpracování)

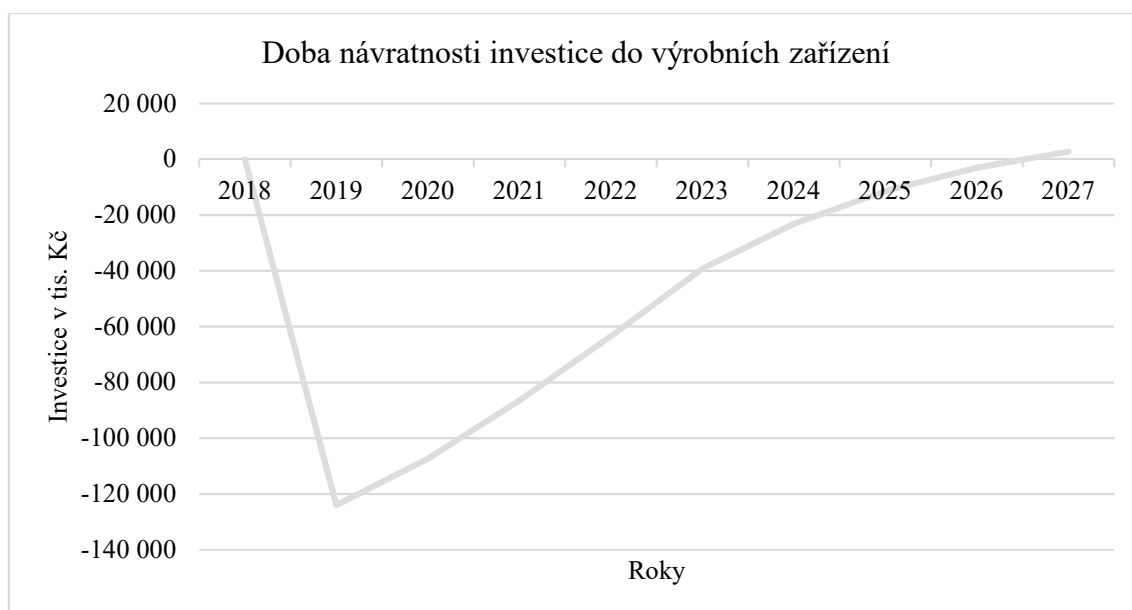
Rok	2019	2020	2021	2022	2023	2024	2025	2026	2027
Peněžní příjem (v tis. Kč)	-124 000	20 000	30 000	40 000	50 000	40 000	35 000	30 000	25 000
Diskontovaný peněžní příjem	-124 000	16 667	20 833	23 148	24 113	16 075	11 721	8 372	5 814
Kumulovaný peněžní příjem	-124 000	-107 333	-86 500	-63 352	-39 239	-23 164	-11 443	-3 070	2 744

$$\text{Doba návratnosti investice} = \frac{3070}{5814} * 360 = 190 \text{ dní}$$

**Vzorec 23: Doba návratnosti investice do výrobních zařízení**

(Zdroj: Vlastní zpracování)

Na základě výsledků výpočtů doby návratnosti investice do výrobních zařízení bylo zjištěno, že potřebná doba k navrácení vloženého kapitálu do této investice by byla sedm let, šest měsíců a deset dní.



**Graf 5: Doba návratnosti investice do výrobních zařízení**

(Zdroj: Vlastní zpracování)

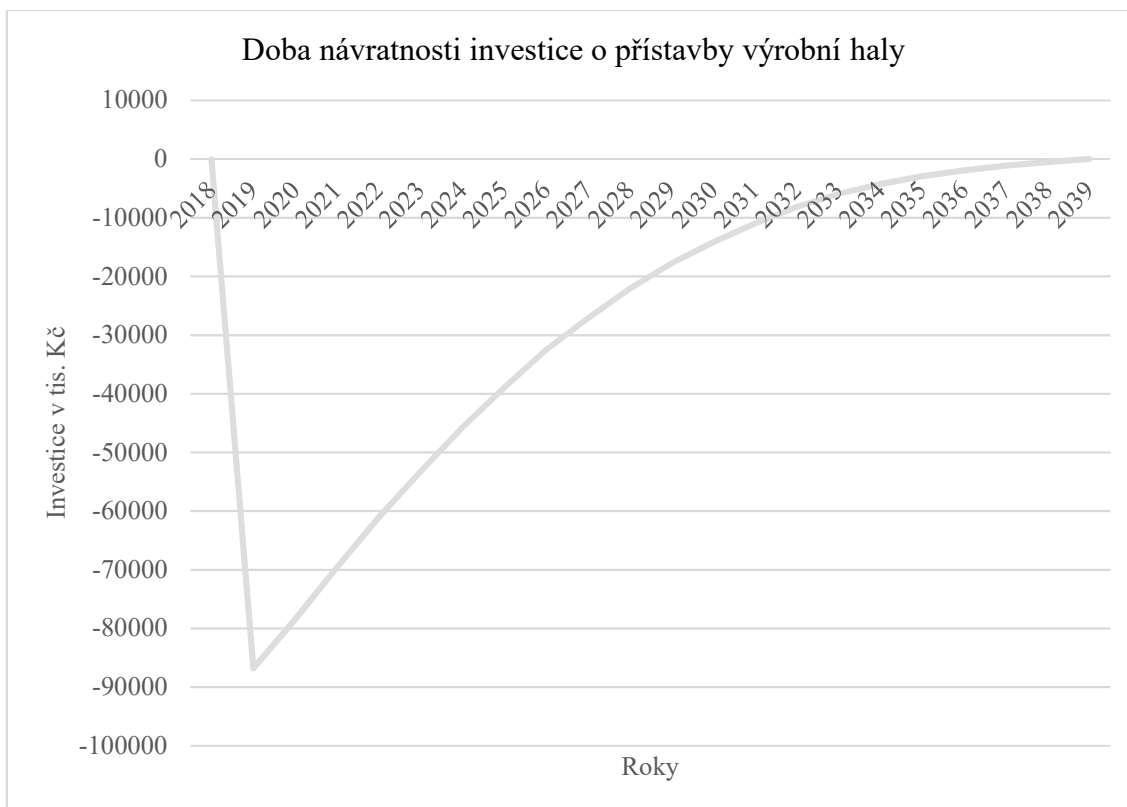
## Doba návratnosti investice do výrobní haly

Požadovaná diskontní sazba je opět 20 % p. a. Předpokládaný tok peněžních příjmů je následující:

**Tabulka 34: Doba návratnosti investice do přístavby výrobní haly**

(Zdroj: Vlastní zpracování)

	Peněžní příjem (V tis. Kč)	Diskontovaný peněžní příjem	Kumulovaný peněžní příjem
2019	-86 806	-86 806	-86 806
2020	10 000	8 333	-78 473
2021	12 800	8 889	-69 584
2022	14 700	8 507	-61 077
2023	16 200	7 813	-53 264
2024	18 700	7 515	-45 749
2025	20 300	6 798	-38 951
2026	22 900	6 391	-32 560
2027	23 400	5 442	-27 118
2028	25 800	5 000	-22 118
2029	26 700	4 312	-17 805
2030	27 200	3 661	-14 145
2031	28 400	3 185	-10 959
2032	30 000	2 804	-8 155
2033	28 700	2 235	-5 920
2034	25 600	1 662	-4 258
2035	24 600	1 331	-2 928
2036	22 800	1 028	-1 900
2037	21 400	804	-1 096
2038	20 400	639	-485
2039	18 700	488	30



**Graf 6: Doba návratnosti investice do přístavby výrobní haly**

(Zdroj: Vlastní zpracování)

$$Doba\ návratosti\ investice = \frac{485}{488} * 360 = \frac{357,79}{30} = 11,9\text{ měsíců}$$

**Vzorec 24: Doba návratnosti investice do přístavby výrobní haly**

(Zdroj: Vlastní zpracování)

Na základě výsledků výpočtů doby návratnosti investice do přístavby výrobní haly bylo zjištěno, že potřebná doba k navrácení vloženého kapitálu do této investice by byla 19 let, 11 měsíců a 28 dní, což splňuje předpoklady vedení.

## Dopad investice na rozvahu

Investice způsobí dopad na některé položky výkazů rozvahy, ale i na celkovou zadluženost nebo okamžitou likviditu.

**Tabulka 35: Dopad investice na jednotlivé položky rozvahy**

(Zdroj: Vlastní zpracování)

	Před návrhem	Po návrhu
Dlouhodobý majetek	248 583 tis. Kč	372 583 tis. Kč
Peněžní prostředky	177 381 tis. Kč	77 381 tis. Kč
Celková pasiva	869 757 tis. Kč	980 563 tis. Kč
Vlastní kapitál	477 052 tis. Kč	477 052 tis. Kč
Cizí zdroje	366 246 tis. Kč	477 052 tis. Kč
Dlouhodobé závazky	13 808 tis. Kč	115 614 tis. Kč
Celková zadluženost	42,109 dní	54,849 dní
Okamžitá likvidita	0,9109	0,2441

Investice byla v hodnotě 210 806 tis. Kč, o tuto částku se tedy zvýší dlouhodobý majetek, na který byla investice využita. Na investici bylo využito 100 000 tis. Kč z vlastních zdrojů a 110 806 tis. Kč z cizích zdrojů. Peněžní prostředky se tedy snížily o 100 000 tis. Kč. Celková pasiva se zvýší o hodnotu cizích zdrojů a zároveň se celková aktiva zvýší o hodnotu dlouhodobého majetku. Vlastní kapitál zůstává stejný, protože o hodnotu, o kterou se sníží peněžní prostředky, se zároveň navýší dlouhodobý hmotný majetek. Položka cizích zdrojů je navýšena o částku 110 806 tis. Kč, využitím zmiňovaného dlouhodobého úvěru. Díky úvěru vzroste celková zadluženost, a to přibližně o 12 dní. Okamžitá likvidita se kvůli snížení peněžních prostředků také sníží, a to na 0,2441, čímž se společnost dostává do doporučené hodnoty dle literatury.

Tato investice nebude v konfliktu s nízkou nezaměstnaností, protože automatizace uvolní pracovníky, kteří budou potřeba k novým lisům. Zároveň by mohla společnosti přinést zvýšení kvality a eliminovat zmetkovitost ve výrobě, což by vedlo ke zlepšení pozice na trhu, které by následně zvedlo zájem o její výrobky, čímž by došlo ke zvýšení tržeb.

## Splátkový kalendář

Pro potřebu dosažení podílu vlastního kapitálu vůči cizímu kapitálu 50:50, je potřeba zvýšit cizí zdroje. Cizí zdroje společnost zvýší pomocí dlouhodobého bankovního úvěru. Společnost si vezme podnikatelský úvěr ve výši 110 806 000 Kč, bude splácet konstantními splátkami jednou ročně, po dobu osmi let. Na základě konzultace s finančním ředitelem společnosti, a předchozích zkušeností společnosti s úvěrem, byla stanovena úroková sazba ve výši 2 % p. a. Společnost může splatit úvěr kdykoliv předčasně. Nejsou zde žádné poplatky za poskytnutí, vedení či za předčasné splacení. Následně je vypočítán splátkový kalendář, ze kterého bylo zjištěno, že by společnost na úrocích zaplatila 9 972 540 Kč.

**Tabulka 36: Splátkový kalendář**

(Zdroj: Vlastní zpracování)

Rok	Počáteční stav úvěru	Splátka	Úrok 2 %	Platba	Konečný stav
1	110 806 000	13 850 750	2 216 120	16 066 870	96 955 250
2	96 955 250	13 850 750	1 939 105	15 789 855	83 104 500
3	83 104 500	13 850 750	1 662 090	15 512 840	69 253 750
4	69 253 750	13 850 750	1 385 075	15 235 825	55 403 000
5	55 403 000	13 850 750	1 108 060	14 958 810	41 552 250
6	41 552 250	13 850 750	831 045	14 681 795	27 701 500
7	27 701 500	13 850 750	554 030	14 404 780	13 850 750
8	13 850 750	13 850 750	277 015	14 127 765	0
Součet	–	110 806 000	9 972 540	120 778 540	–

### 3.1.2 Termínovaný vklad

Další možností investice je termínovaný vklad, díky kterému může společnost alespoň minimálně zhodnocovat své finance. Dle srovnání podle webu usetreno.cz byly z nabízených 28 bankovních institucí vybrány banka Creditas a spořitelní družstvo NEY PRO, jelikož nabízí nejlepší zhodnocení termínovaného vkladu, konkrétně nejvyšší připsaný úrok. Hlavním kritériem tedy byl výběr společnosti, která nám poskytne největší zhodnocení peněžních prostředků. V následující tabulce lze vidět, jak se liší úrokové sazby dle doby úročení.

**Tabulka 37: Srovnání termínovaných vkladů**

(Zdroj: Vlastní zpracování dle usetreno.cz, 2019)

Doba úročení	banka Creditas	spořitelní družstvo NEY PRO
1 rok	1,60 %	1,80 %
2 roky	1,80 %	2,30 %
3 roky	2,00 %	2,40 %
5 let	2,20 %	2,60 %
7 let	2,30 %	2,70 %

Návrhem je vytvoření 2 termínovaných vkladů u obou zmíněných finančních organizací. Oba vklady budou uskutečněny ve výši 2 500 000 Kč a úročeny na 5 let. Termínovaný vklad u banky Creditas tedy bude úročen výší 2,20 % p. a. a druhý vklad, který bude zhodnocován u spořitelního družstva NEY bude mít úrokovou sazbu ve výši 2,60 % p. a.

**Tabulka 38: Zhodnocení termínovaných vkladů**

(Zdroj: Vlastní zpracování)

Období	banka CREDITAS		spořitelní družstvo NEY	
	Vklad v Kč	Výnos v Kč	Vklad v Kč	Výnos v Kč
1. rok	2 500 000,00	55 000,00	2 500 000,00	65 000,00
2. rok	2 555 000,00	56 210,00	2 565 000,00	66 690,00
3. rok	2 611 210,00	57 446,62	2 631 690,00	68 423,94
4. rok	2 668 656,62	58 710,45	2 700 113,94	70 202,96
5. rok	2 727 367,07	60 002,08	2 770 316,90	72 028,24
celkem	2 787 369,14	287 369,14	2 842 345,14	342 345,14

Ve výše uvedené tabulce je vypočteno, že celkový výnos z termínovaného vkladu u banky CREDITAS bude ve výši 287 369 Kč a z termínovaného vkladu u spořitelního družstva NEY bude 342 345 Kč. Celkový výnos z obou vkladů tedy bude činit 629 714 Kč.

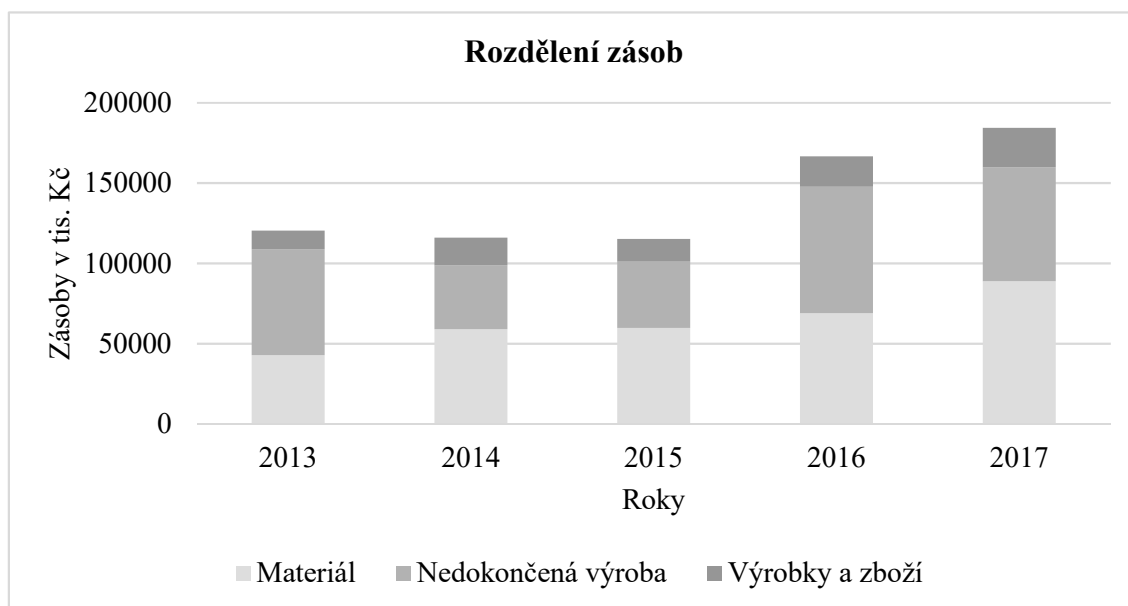
### 3.2 Zásoby

Společnost má nízké hodnoty u obratu zásob, a naopak velmi vysoké hodnoty u doby obratu zásob. Bylo by dobré detailně zanalyzovat rozbor zásob a zjistit, kde přesně jsou finanční prostředky vázány. V následující tabulce je uveden vývoj položek zásob v letech 2013–2017.

**Tabulka 39: Položky zásob**

(Zdroj: Vlastní zpracování)

	2013	2014	2015	2016	2017
Materiál	42 765	58 977	59 691	68 903	88 803
Nedokončená výroba a polotovary	66 105	39 769	41 353	78 673	70 934
Výrobky a zboží	11 391	17 131	14 199	19 070	24 615
<b>Zásoby</b>	<b>120 261</b>	<b>115 877</b>	<b>115 243</b>	<b>166 646</b>	<b>184 352</b>

**Graf 7: Rozdělení zásob**

(Zdroj: Vlastní zpracování)

Materiál se v analyzovaném období zvyšuje, stejně tak zásoby, pouze v roce 2014 byl zaznamenán pokles. U nedokončené výroby a polotovarů došlo v roce 2014 ke značnému poklesu, a to o 26 milionů Kč, poté nedokončená výroba rostla, v roce 2016 zaznamenala vysoký nárůst, přes 37 milionů Kč a následující rok naopak poklesla přibližně o 8 milionů Kč.

Obrátkovost hotových výrobků má být podle cílů společnosti 7 dní, což společnost splňuje. Obrátkovost vstupních materiálů má být 35 dní, zde společnost vykazuje delší hodnoty. Hmota se ve skladu drží přibližně 2 měsíce, ale cíl společnosti je jeden měsíc,

na tento problém je určitě potřeba se zaměřit detailněji. Společnost využívá přibližně 550 druhů materiálů. Je tedy třeba je jednotlivě rozebrat.

Společnost FORMPLAST PURKERT, s. r. o. využívá pro řízení zásob informační a ekonomický systém HELIOS Orange, který uživatelům poskytuje nový a inovativní přístup k důležitým datům. Systém HELIOS poskytuje širokou škálu funkcí. Pro řízení zásob slouží jako ideální pomocník. Poskytuje informace o jednotlivých typech materiálu, které se ve skladě nachází, jeho množství, jaké dílce se z něho lisují nebo do kdy vydrží na skladě. Systém HELIOS Orange je jedním z nejrozšířenějších informačních systémů pro malé a střední podniky. Ačkoliv se společnost řadí do velkých podniků, jelikož má přes 500 zaměstnanců, tento systém využívají pouze technickohospodářští pracovníci, pro které je kapacita dostačující. Těmto pracovníkům program velmi usnadňuje práci, pracují s ním často a neshledávají v něm žádné velké nedostatky. Vzhledem k vysokému stavu zásob materiálu na skladě si společnost dala v roce 2018 za cíl jejich snížení, což se pomalu začíná dařit. Doporučením tedy je v této činnosti pokračovat a přiblížit se ještě více oborovému průměru, který je nyní 36 dní.

### **3.3 Pohledávky**

Pomocí finanční analýzy byl z hodnoty doby obratu pohledávek zjištěn značný nárůst. Doba obratu pohledávek je za poslední 4 sledované roky delší, než doba obratu závazků. Za celé analyzované období v letech 2013-2017 se doba obratu zvýšila o 20 dní, naopak doba obratu závazků snížila přibližně o 20 dní, což je pro společnost nevýhodné. Růst doby obratu pohledávek je způsoben tlakem odběratelů na prodlužování splatností. Pro společnost by bylo jistě lepší, kdyby vzhledem k efektivnosti snížila dobu obratu pohledávek. Obecným doporučením v těchto situacích je zavést systém skonta a faktoringu, aby společnost měla hotovost a zákazníci jí platili. Ale vzhledem k tomu, že má společnost dostatek peněžních prostředků, platební morálka zákazníků je dobrá a faktoring i skonto pro zákazníky by společnost stály více než 5 % ze zisku, společnosti není využití služeb faktoringu a skonta zákazníkům doporučeno.

### 3.3.1 Skonto

Dílčím cílem by byla optimalizace časových diferencí mezi dobou obratu pohledávek a dobou obratu závazků. Společnosti se nevyplatí nabízet skonto zákazníkům, ale vyplatí se jí využívat skonta vůči dodavatelům. Nicméně je nezbytné propočítat, jestli je výhodnější získat slevu nebo mít delší dobu splatnosti. Pro výpočet bude využit následující vzorec, který přepočítá skonto na roční úrokovou míru.

$$\begin{aligned} & \text{Roční úroková míra} \\ &= \frac{\text{ sazba skonta}}{1 - \text{ sazba skonta}} \cdot \frac{360}{\text{ doba spl. obch. úvěru} - \text{ lhůta pro posk. skonta}} * 100 \end{aligned}$$

#### Vzorec 25: Přepočet skonta na roční úrokovou míru

(Zdroj: Nývltová, Marinič, 2004)

Podmínky pro dodavatele, které společnosti skonto nabízí jsou obdobné. Například pokud je doba splatnosti stanovena na 3 měsíce, zákazník ji zaplatí již do 1 měsíce, může si odečíst 3 % z celkové hodnoty.

$$\frac{0,03}{1 - 0,03} * \frac{360}{90 - 30} * 100 = 18,56 \%$$

#### Vzorec 26: Výpočet roční úrokové míry

(Zdroj: Vlastní zpracování)

Dle vypočítaného vzorce by musela společnost FORMPLAST PURKERT, s. r. o. zhodnotit držené finanční prostředky na finančním trhu minimálně 18,56 % p. a. kdyby skonta nevyužila. Což znamená, pokud by společnost peněžní prostředky uložila, musely by mít zhodnocení minimálně 18,56 % p. a. Tak vysoký úrok pravděpodobně žádná bankovní instituce neposkytne, proto je pro společnost výhodné skonto vůči dodavatelům využít, jelikož by jinde lepšího zhodnocení nedosáhla.

### 3.3.2 Faktoring

Společnost by případně mohla využít služeb faktoringových společností. Podstatou faktoringu je odkup krátkodobých pohledávek faktoringovou společností bez postihu původního věřitele. V tuzemsku existuje řada faktoringových společností, které odkup krátkodobých pohledávek nabízí. Doba splatnosti pohledávek je do 180 dnů, přičemž faktoringové společnosti přebírají veškerou komunikaci s odběratelem a jeho upomínání. Faktoringové společnosti vyplácí klientovi přibližně 80–90 % z pohledávky. Cena faktoringu závisí na stupni rizika pohledávky, počtu a hodnotě faktur, případně na úrokové sazbě. Společnost by tak rychle získala platební prostředky, což by jí také stálo jisté finance. V následující tabulce je propočet, kolik by společnost využití faktoringu stálo. Kdyby faktoringová společnost přebrala veškeré krátkodobé pohledávky, zaplatil by FORMPLAST PURKERT s. r. o. 5 553,80 tis. Kč, což je pro něj nevýhodné, jelikož má dostatek peněžních prostředků a platební morálka zákazníků je dobrá. Na základě propočtů se v současné době faktoring společnosti nevyplatí. Mohl by se hodit do budoucna, kdyby společnost zainvestovala příliš a automobilovému průmyslu by se přestalo dařit tolik co doposud.

**Tabulka 40: Příklad faktoringu**

(Zdroj: Vlastní zpracování)

Objem pohledávek	213 608 tis. Kč
Splatnost pohledávek	90 dní
Záloha	80 %
Doplatek	20 %
Sazba faktoringového poplatku	1,50 %
Zpracovatelský poplatek	100 Kč + 20 % = 120 Kč
Úrok z předfinancování	CZ Pribor + 4,0 %
Faktoringový poplatek	$(213\,608 * 1,5\%) = 3\,204,12$ tis. Kč
Poplatek z předfinancování	$(213\,608 * 80\% * 90\text{ dní} * 5,5\% / 360) = 2\,349,69$ tis. Kč
Celkové náklady	5 553,81 tis. Kč

### **3.3.3 Zavedení QR kódu**

Uvádění QR kódu na vystavených fakturách by sloužilo pro snadnější úhradu závazků. Zákazník by chytrým telefonem vyfotil QR kód, který by ho přesměroval na automatický platební příkaz. Stejně tak uvedený QR kód na přijatých fakturách by vedl k lepšímu provedení úhrady a zaúčtování. Účetní data z faktury by se automaticky doplnila do účetního programu, zpracování faktur by tak bylo o něco pohodlnější, došlo by k omezení chyb v datech a také by se ušetřil čas. Metoda QR kódu patří mezi nové technologie, které se v praxi již běžně vyskytují.

Pro využití načtení QR kódu přijatých faktur bude zapotřebí čtečka QR kódu a program QRCodeScanner. Zmíněný program umí hromadně importovat papírové faktury s QR kódem pomocí klasické čtečky čárových kódů nebo pomocí chytrého telefonu. Také umí importovat elektronické faktury ve formátu PDF nebo ISDOC a platby přijatých faktur do internetového bankovníctví (Hromadný import papírových a PDF faktur do účetnictví, 2019).

Čtečka na skenování QR kódů z papírových faktur stojí přibližně kolem 3000 Kč. QR kódy se na fakturách objevují čím dál tím častěji, určitě budou zanedlouho na všech fakturách. Prozatím by stačilo, kdyby společnost zakoupila jednu čtečku. Společnost nejprve vynaloží náklady na pořízení čtečky a programu, nicméně vzhledem k tomu, že to ušetří čas a omezí lidskou chybovost určitě stojí za pořízení. Navíc by se s tím v blízkých letech setkali tak jako tak.

### **System řízení pohledávek**

Analyzovaná společnost FORMPLAST PURKERT, s. r. o. je na trhu spoustu let a má převážně dlouholeté zákazníky. Noví odběratelé přibývají jen v malém množství. V roce 2018 činil podíl nových zákazníků na tržbách 1 %. Společnost nemá problém s tím, že by zákazníci neplatili. Tento problém se vyskytne tak jednou za rok. Problémem je spíše trend dnešní doby v prodlužování lhůty splatnosti faktur. Společnosti se nevyplácí faktoring, jelikož mají velké množství prostředků, které efektivně nezhodnocují. Další finanční prostředky z faktoringu by jim tedy zhodnocení také nepřinesly. Vzhledem

k velkému množství prostředků, se společnosti nevyplatí ani využít skonta pro zákazníky, protože by se opět pouze zvýšil stav na účtu a skonto se společnosti odečetlo od zisku.

Společnost využívá zálohové faktury převážně u významných a velkých zakázek. Přibližně 80 % nedokončené výroby je pokryto zálohovými fakturami.

## ZÁVĚR

Cílem bakalářské práce bylo zjistit finanční situaci vybrané společnosti FORMPLAST PURKERT, s.r.o. v letech 2013 až 2017 prostřednictvím finanční analýzy a následně na základě zjištěných problémů navrhnout možná východiska pro zlepšení finanční situace ve společnosti. Bakalářská práce je rozdělena do tří částí, a to do teoretického východiska práce, analýzy problému a současné situace a vlastních návrhů řešení.

První část se zabývala teoretickou částí, kde byl vytvořen základ všech potřebných poznatků pro další zpracování bakalářské práce.

V analytické části byla nejprve představena analyzovaná společnost FORMPLAST PURKERT, s.r.o., následně bylo pomocí SLEPTE analýzy, Porterova modelu a analýzy vnitřního prostředí firmy metodou 7S zhodnoceno prostředí, ve kterém společnost působí. Dále byly provedeny výpočty jednotlivých ukazatelů finanční analýzy včetně interpretace ukazatelů a celkové shrnutí výsledků. Pro výpočty byly využity výkazy společnosti z roků 2013–2017. Výsledky byly následně porovnány s doporučenými hodnotami a nejbližší konkurencí.

Poslední část tvoří návrhy na zlepšení jednotlivých ukazatelů, kde nebylo dosaženo optimálních hodnot.

Analyzovaná společnost si na trhu vede dobře, nemá žádné větší finanční problémy, stále se rozvíjí a její obrat roste. Prostor pro zlepšení byl nalezen u ukazatelů likvidity, kde bylo zjištěno, že společnost vlastní velké množství volných peněžních prostředků, které nepřinášejí společnosti další zisk. Doporučením tedy je investování do výroby, kde dojde k jejich dalšímu zhodnocování. A to tak, že by investice zahrnovala i cizí kapitál, aby došlo ke změně poměru vlastního kapitálu vůči cizímu kapitálu 50 % ku 50 %, a to investicí do automatizace, robotizace a nových výrobních zařízení.

Následně se z ukazatelů aktivity ukázalo, že společnost drží příliš dlouho materiál na skladě, bylo by tedy vhodné zaměřit se na rychlejší obrat vstupních materiálů ve výrobě.

V neposlední řadě bylo zjištěno, že má společnost celkem dlouhou dobu obratu pohledávek, která je sice způsobena trendem dnešní doby, nicméně by pro společnost bylo lepší, kdyby doba byla kratší, tudíž by se jí společnost měla věnovat ještě před jejich vznikem.

Při vypracování této práce bylo patrné, jakou snahu společnost má, aby nejen udržela, ale také stále zvyšovala kvalitu svých výrobků a efektivitu výroby.

## SEZNAM POUŽITÉ LITERATURY

BLAHA, Zdenek Sid a Irena JINDŘICHOVSKÁ. 2006. *Jak posoudit finanční zdraví firmy*. 3., rozš. vyd. Praha: Management Press. ISBN 80-7261-145-3.

ČESKÉ NOVINY [online]. Nezaměstnanost v ČR v prosinci stoupla, podle ekonomů je růst přechodný. ČTK: © 2019 [cit. 2019-03-15]. Dostupné z: <https://www.ceskenoviny.cz/zpravy/nezamestnanost-v-cr-v-prosinci-stoupla-podle-ekonomu-je-rust-prechodny/1707013>.

Český statistický úřad [online]. Praha: ČSÚ, 2019 [cit. 2019-03-07]. Dostupné z: <https://www.czso.cz>.

DOCPLAYER.CZ [online]. Ukazatelé krytí aktiv (coverage ratios). [cit. 2019-03-05]. Dostupné z: <https://docplayer.cz/3500165-Ukazatele-kryti-aktiv-coverage-ratios.html>.

ELIÁŠ, Martin Augustýn, dispečer dopravy ve společnosti FORMPLAST PURKERT s.r.o., doplňující informace o společnosti [ústní sdělení]. Bystřec. [2019-03-17].

FEBMAT [online]. Horizontální analýza. FEBMAT: ©2016-2019. [cit. 2018-11-17]. Dostupné z: <https://www.febmat.com/clanek-horizontalni-analyza/>.

Forez s. r. o. [online]. Praha: Media Energy, ©2019 [cit. 2019-03-17]. Dostupné z: <https://www.forez.cz/>.

FORMPLAST PURKERT, S.R.O. [online]. O nás. ©1992-2019 [cit. 2019-02-05]. Dostupné z: <http://www.formplast.cz/index.php/cz/o-nas>.

FORMPLAST PURKERT, S.R.O. [online]. Reference. ©1992-2019 [cit. 2019-03-05]. Dostupné z: <https://www.formplast.cz/cs/m-4-reference>.

FORMPLAST PURKERT, S.R.O. [online]. Životní prostředí. ©1992-2019 [cit. 2019-02-05]. Dostupné z: <http://www.formplast.cz/index.php/cz/o-nas/zivotni-prostredi>.

Fortell s. r. o. [online]. O společnosti. Praha: Apploud Digital, ©2017 [cit. 2019-03-17]. Dostupné z: <https://www.fortell.cz/>.

GRASSEOVÁ, Monika, Radek DUBEC a David ŘEHÁK. 2010. *Analýza v rukou manažera: 33 nejpoužívanějších metod strategického řízení*. Brno: Computer Press. ISBN 978-80-251-2621-9.

HANZELKOVÁ, Alena, Miloslav KEŘKOVSKÝ a Oldřich VYKYPĚL. *Strategické řízení: teorie pro praxi*. 3. přepracované vydání. V Praze: C.H. Beck, 2017. C.H. Beck pro praxi. ISBN 978-80-7400-637-1.

*Hromadný import papírových a PDF faktur do účetnictví* [online]. Švihov: Ing. Jan Bláha, 2019 [cit. 2019-04-14]. Dostupné z: <https://qrkody.eu/>.

JAKUBÍKOVÁ, Dagmar. 2008. *Strategický marketing: [strategie a trendy]*. Praha: Grada, 269 s.: il. ISBN 978-80-247-2690-8.

KISLINGEROVÁ, Eva. 2005. *Finanční analýza: krok za krokem*. Praha: C.H. Beck. ISBN 80-7179-321-3.

KNÁPKOVÁ, Adriana, D. PAVELKOVÁ, D. REMEŠ a K. ŠTEKER. 2017. *Finanční analýza: komplexní průvodce s příklady*. 3., kompletně aktualizované vydání. Praha: Grada Publishing. ISBN 978-80-271-0563-2.

KNÁPKOVÁ, Adriana, D. PAVELKOVÁ a K. ŠTEKER. 2013. *Finanční analýza: komplexní průvodce s příklady*. 2., rozš. vyd. Praha: Grada Publishing. ISBN 978-80-247-4456-8.

KONEČNÝ, Miloš. 2006. *Finanční analýza a plánování*. Vyd. 11., upr. Brno: Zdeněk Novotný. ISBN 80-7355-061-X.

KUBÍČKOVÁ, Dana a Irena JINDŘICHOVSKÁ. 2015. *Finanční analýza a hodnocení výkonnosti firmy*. 1. vyd. Praha: C.H. Beck. ISBN 978-80-7400-538-1.

*KURZY* [online]. Inflace - 2019, míra inflace a její vývoj v ČR - 5 let. *Kurzy.cz* ©2000-2019 [cit. 2019-02-07]. Dostupné z: <https://www.kurzy.cz/makroekonomika/inflace/>.

*Isolit-Bravo, spol. s r.o.* [online]. Historie. Ústí nad Orlicí: Roman Antušek, 2019 [cit. 2019-03-17]. Dostupné z: <https://www.isolit-bravo.cz/cs/historie>.

MALLYA, Thaddeus. 2007. *Základy strategického řízení a rozhodování*. Praha: Grada. Expert (Grada). ISBN 978-80-247-1911-5.

MANAGEMENTMANIA. ©2011-2016. Analýza 5F (Five Forces). *Managementmania* [online]. [cit. 2018-11-17]. Dostupné z: <https://managementmania.com/cs/analyza-5f>.

MARINIČ, Pavel. 2008. *Plánování a tvorba hodnoty firmy*. Praha: Grada. ISBN 8024724324.

MRKVIČKA, Josef. 2006. *Finanční analýza*. 2., přeprac. vyd. Praha: ASPI. ISBN 80-7357-219-2.

NÝVLTOVÁ, Romana a Pavel MARINIČ. *Finanční řízení podniku: moderní metody a trendy*. Praha: Grada, 2010. Prosperita firmy. ISBN 978-80-247-3158-2.

PENÍZE.CZ [online]. Co je faktoring. Praha: Peníze.CZ a dodavatelé, ©2000-2019 [cit. 2019-04-28]. Dostupné z: <https://www.penize.cz/15636-co-je-factoring>.

POMIKÁLEK, Aleš, Finanční vedoucí, doplňující informace o společnosti [ústní sdělení]. FORMPLAST PURKERT, s. r. o., Bystřec 427, Bystřec. [2019-03-15].

ZPRAVODAJ ODBORU ŠKOLSTVÍ A KULTURY KrÚ PARDUBICKÉHO KRAJE [online]. Roste zájem o strojírenství a elektrotechniku. 2015 [cit. 2019-04-28]. Dostupné z: [https://www.klickevzdelani.cz/Portals/0/Dokumenty/1\\_Zpravodaj\\_Odboru\\_skolstvi\\_a\\_kultury\\_PK\\_listopad\\_2015.pdf?fbclid=IwAR1WI9gonx9JHQNLzSwQTbUXjP3pKjgwvWrneaD-znAb8-f7MO5MPjz9PyM](https://www.klickevzdelani.cz/Portals/0/Dokumenty/1_Zpravodaj_Odboru_skolstvi_a_kultury_PK_listopad_2015.pdf?fbclid=IwAR1WI9gonx9JHQNLzSwQTbUXjP3pKjgwvWrneaD-znAb8-f7MO5MPjz9PyM).

RŮČKOVÁ, Petra. *Finanční analýza: metody, ukazatele, využití v praxi*. 3., rozš. vyd. Praha: Grada Publishing, 2010. ISBN 978-80-247-3308-1.

SEDLÁČEK, Jaroslav. 2003. *Cash Flow*. Brno: Computer Press. ISBN 80-7226-875-9.

SEDLÁČEK, Jaroslav. 2009. *Finanční analýza podniku*. Brno: Computer Press. ISBN 978-80-251-1830-6.

*SUNMARKETING* [online]. SWOT analýza. Praha: ©2011-2017 [cit. 2018-11-21].  
Dostupné z: <https://www.sunmarketing.cz/nastroje/navody-pro-klienty/swot-analyza>.

*UŠETŘENO.CZ* [online]. Praha: ©2010-2019 [cit. 2019-04-26]. Dostupné z:  
<https://www.usetreno.cz/terminovane-vklady/#gref>

*VLÁDA ČESKÉ REPUBLIKY* [online]. Praha: Vláda ČR, ©2009-2019 [cit. 2019-03-15].  
Dostupné z: <https://www.vlada.cz/>.

*Výroční zpráva společnosti FOREZ s. r. o. za rok 2013*. Ostrov: FOREZ s. r. o., 2014.

*Výroční zpráva společnosti FOREZ s. r. o. za rok 2014*. Ostrov: FOREZ s. r. o., 2015.

*Výroční zpráva společnosti FOREZ s. r. o. za rok 2015*. Ostrov: FOREZ s. r. o., 2016.

*Výroční zpráva společnosti FOREZ s. r. o. za rok 2016*. Ostrov: FOREZ s. r. o., 2017.

*Výroční zpráva společnosti FOREZ s. r. o. za rok 2017*. Ostrov: FOREZ s. r. o., 2018.

*Výroční zpráva společnosti FORMPLAST PURKERT, s. r. o. za rok 2013*. Praha:  
FORMPLAST PURKERT, s. r. o., 2014.

*Výroční zpráva společnosti FORMPLAST PURKERT, s. r. o. za rok 2014*. Praha:  
FORMPLAST PURKERT, s. r. o., 2015.

*Výroční zpráva společnosti FORMPLAST PURKERT, s. r. o. za rok 2015*. Praha:  
FORMPLAST PURKERT, s. r. o., 2016.

*Výroční zpráva společnosti FORMPLAST PURKERT, s. r. o. za rok 2016*. Praha:  
FORMPLAST PURKERT, s. r. o., 2017.

*Výroční zpráva společnosti FORMPLAST PURKERT, s. r. o. za rok 2017*. Praha:  
FORMPLAST PURKERT, s. r. o., 2018.

*Výroční zpráva společnosti fortell s. r. o. za rok 2013*. Lanškroun: fortell s. r. o., 2014.

*Výroční zpráva společnosti fortell s. r. o. za rok 2014*. Lanškroun: fortell s. r. o., 2015.

*Výroční zpráva společnosti fortell s. r. o. za rok 2015*. Lanškroun: fortell s. r. o., 2016.

*Výroční zpráva společnosti fortell s. r. o. za rok 2016*. Lanškroun: fortell s. r. o., 2017.

*Výroční zpráva společnosti fortell s. r. o. za rok 2017*. Lanškroun: fortell s. r. o., 2018.

## SEZNAM POUŽITÝCH ZKRATEK A SYMBOLŮ

ČPP	Čisté peněžní prostředky
ČPK	Čistý pracovní kapitál
EAT	Zisk po zdanění
EBIT	Zisk před zdaněním
ROA	Rentabilita vložených aktiv
ROE	Rentabilita vlastního kapitálu
ROS	Rentabilita tržeb
VH	Výsledek hospodaření

## SEZNAM GRAFŮ

Graf 1: Podíl nezaměstnaných v ČR .....	32
Graf 2: Rozdílové ukazatele.....	50
Graf 3: Obrat celkových a stálých aktiv.....	58
Graf 4: Vývoj nákladovosti výnosů .....	61
Graf 5: Doba návratnosti investice do výrobních zařízení.....	69
Graf 6: Doba návratnosti investice do přístavby výrobní haly .....	71
Graf 7: Rozdělení zásob.....	75

## SEZNAM OBRÁZKŮ

Obrázek 1: Porterův model pěti sil .....	11
Obrázek 2: Model "7S" firmy Kinsey.....	12
Obrázek 3: Logo společnosti FORMPLAST PURKERT, s. r. o.....	28
Obrázek 4: Organizační struktura .....	37

## SEZNAM TABULEK

Tabulka 1: Kralickův test – stupnice hodnocení ukazatelů.....	14
Tabulka 2: Kralickův Quick Test.....	40
Tabulka 3: Bodové hodnocení Kralickova Quick Testu.....	40
Tabulka 4: Výpočet indexu IN05.....	41
Tabulka 5: Horizontální analýza aktiv.....	42
Tabulka 6: Horizontální analýza pasiv.....	44
Tabulka 7: Horizontální analýza výkazů zisku a ztráty.....	45
Tabulka 8: Vertikální analýza aktiv.....	46
Tabulka 9: Vertikální analýza pasiv.....	47
Tabulka 10: Vertikální analýza zisku a ztráty.....	48
Tabulka 11: Čistý pracovní kapitál.....	49
Tabulka 12: Čisté pohotové prostředky.....	50
Tabulka 13: Rentabilita celkových vložených aktiv.....	51
Tabulka 14: Rentabilita vlastního kapitálu.....	52
Tabulka 15: Rentabilita investovaného kapitálu.....	52
Tabulka 16: Rentabilita tržeb.....	53
Tabulka 17: Běžná likvidita.....	53
Tabulka 18: Pohotová likvidita.....	54
Tabulka 19: Okamžitá likvidita.....	54
Tabulka 20: Celková zadluženost.....	55
Tabulka 21: Dlouhodobé krytí aktiv.....	56
Tabulka 22: Koeficient samofinancování.....	56
Tabulka 23: Obrat celkových aktiv.....	57
Tabulka 24: Obrat stálých aktiv.....	58
Tabulka 25: Obrat zásob.....	59
Tabulka 26: Doba obratu zásob.....	59
Tabulka 27: Doba obratu pohledávek.....	60
Tabulka 28: Doba obratu závazků.....	60
Tabulka 29: Nákladovost výnosů.....	61
Tabulka 30: Materiálová náročnost výnosů.....	62

Tabulka 31: Dopad investice na kapitál.....	67
Tabulka 32: Položky investice .....	68
Tabulka 33: Doba návratnosti investice do výrobních zařízení (v tis. Kč).....	69
Tabulka 34: Doba návratnosti investice do přístavby výrobní haly.....	70
Tabulka 35: Dopad investice na jednotlivé položky rozvahy .....	72
Tabulka 36: Splátkový kalendář .....	73
Tabulka 37: Srovnání termínovaných vkladů .....	74
Tabulka 38: Zhodnocení termínovaných vkladů .....	74
Tabulka 39: Položky zásob .....	75
Tabulka 40: Příklad faktoringu .....	78

## SEZNAM VZORCŮ

Vzorec 1: Index IN05.....	15
Vzorec 2: Horizontální analýza – absolutní změna .....	16
Vzorec 3: Horizontální analýza – relativní změna.....	16
Vzorec 4: Čistý pracovní kapitál.....	17
Vzorec 5: Čisté pohotové prostředky.....	17
Vzorec 6: Rentabilita celkových vložených aktiv.....	18
Vzorec 7: Rentabilita vlastního kapitálu.....	19
Vzorec 8: Rentabilita investovaného kapitálu .....	19
Vzorec 9: Rentabilita tržeb .....	20
Vzorec 10: Běžná likvidita.....	21
Vzorec 11: Pohotová likvidita.....	21
Vzorec 12: Okamžitá likvidita .....	22
Vzorec 13: Celková zadluženost.....	22
Vzorec 14: Dlouhodobé krytí aktiv.....	23
Vzorec 15: Koeficient samofinancování.....	23
Vzorec 16: Obrat celkových aktiv .....	24
Vzorec 17: Obrat stálých aktiv.....	24
Vzorec 18: Obrat zásob.....	25
Vzorec 19: Doba obratu zásob .....	25
Vzorec 20: Doba obratu pohledávek.....	25
Vzorec 21: Doba obratu závazků .....	26
Vzorec 22: Nákladovost výnosů .....	26
Vzorec 23: Doba návratnosti investice do výrobních zařízení .....	69
Vzorec 24: Doba návratnosti investice do přístavby výrobní haly .....	71
Vzorec 25: Přepočítání skonta na roční úrokovou míru.....	77
Vzorec 26: Výpočet roční úrokové míry.....	77

## SEZNAM PŘÍLOH

Příloha 1: Rozvaha – aktiva - FORMPLAST PURKERT, s. r. o. ....	I
Příloha 2: Rozvaha – pasiva - FORMPLAST PURKERT, s. r. o. ....	II
Příloha 3: Výkaz zisku a ztráty - FORMPLAST PURKERT, s. r. o. ....	III
Příloha 4: Výkaz Cash Flow - FORMPLAST PURKERT, s. r. o. ....	IV

**Příloha 1: Rozvaha – aktiva - FORMPLAST PURKERT, s. r. o.**

Označení		Aktiva v tis. Kč	2013	2014	2015	2016	2017
		Aktiva celkem	510 820	568 343	586 922	733 495	869 757
A.		Pohledávky za upsaný ZK	0	0	0	0	0
B.		Dlouhodobý majetek	198 233	263 025	199311	229158	273 378
B.	I.	Dlouhodobý nehmotný majetek	2 766	2 071	810	500	2 795
B.	I.	2. Ocenitelná práva	0	0	0	450	2 235
B.	I.	2.1. Software	2 766	2 071	750	450	2 235
B.	I.	5. Poskytnuté zálohy na DNM a nedokončený DNM	0	0	0	50	560
		5.2. Nedokončený dlouhodobý nehmotný majetek	0	0	60	50	560
B.	II.	Dlouhodobý hmotný majetek	195 309	260 954	185 161	207 098	248 583
	II.	1. Pozemky a stavby	116 332	152 844	74 728	75 571	80 427
	II.	1.1. Pozemky	2 074	2 074	446	446	446
	II.	1.2. Stavby	114 258	150 770	74 282	75 125	79 981
B.	II.	2. Hmotné movité věci a jejich soubory	78 234	108 043	107 749	125 961	156 060
	II.	5. Poskytnuté zálohy na DHM a nedokončený DHM	743	67	2 684	5 566	12 096
		5.1. Poskytnuté zálohy na dlouhodobý hmotný majetek	0	0	1 431	0	5 644
		5.2. Nedokončený dlouhodobý hmotný majetek	743	67	1 253	5 566	9 452
B.	III.	Dlouhodobý finanční majetek	158	0	13 340	21 560	22 000
	III.	1. Podíly - ovládaná nebo ovládající osoba	158	0	0	0	0
	III.	4. Zápůjčky a úvěry - podstatný vliv	0	0	0	21 560	22 000
	III.	7. Ostatní dlouhodobý finanční majetek	0	0	13340	0	0
C.		Oběžná aktiva	311 389	303 195	384 068	500 919	585 884
C.	I.	Zásoby	120 261	115 877	115 243	166 646	184 352
C.	I.	1. Materiál	42 765	58 977	59 691	68 903	88 803
		2. Nedokončená výroba a polotovary	66 105	39 769	41 353	78 673	70 934
		3. Výrobky a zboží	11 391	17 131	14 199	19 070	24 615
C.	II.	Pohledávky	125 162	137 186	148 759	162 808	224 151
	II.	2. Krátkodobé pohledávky	125 162	137 186	148 759	162 808	224 151
	II.	2.1. Pohledávky z obchodních vztahů	125 726	127 234	136 150	154 548	213 608
	II.	2.3. Pohledávky - podstatný vliv	0	0	0	0	3 780
		2.4. Pohledávky - ostatní	-564	9 952	126 09	8 260	6 763
		4. Krátkodobé poskytnuté zálohy	0	12 126	121 33	7 781	6 231
		5. Dohadné účty aktivní	-564	-2 649	-402	137	0
		6. Jiné pohledávky	0	0	878	342	532
C.	IV.	Peněžní prostředky	65 966	50 132	120 066	171 465	177 381
	IV.	1. Peněžní prostředky v pokladně	546	582	457	223	240
	IV.	2. Peněžní prostředky na účtech	65 420	49 550	119 609	171 242	177 141
D.	I.	Časové rozlišení	1 198	2 123	3 543	3 418	10 495
D.	I.	1. Náklady příštích období	1 198	2 123	3 496	0	10 109
		2. Komplexní náklady příštích období	0	0	0	3 418	0
		3. Příjmy příštích období	0	0	47	0	386

**Příloha 2: Rozvaha – pasiva - FORMPLAST PURKERT, s. r. o.**

Označení		PASIVA v tis. Kč	2013	2014	2015	2016	2017
		Pasiva celkem	510820	568 343	586 922	733 495	869 757
A.		Vlastní kapitál	366 076	401 963	406 581	485 945	477 052
A.	I.	Základní kapitál	100	100	100	100	100
A.	II.	Ážio a kapitálové fondy	170	193	193	194	193
	II.	2. Kapitálové fondy	170	193	193	194	193
		2.1. Ostatní kapitálové fondy	193	193	193	194	193
		2.2. Oceňovací rozdíly z přecenění majetku a závazků	-23	0	0	0	0
A.	III	Fondy ze zisku	20	0	0	0	0
A.	IV	Výsledek hospodaření minulých let	325 234	365 807	323 837	407 645	385 696
A.	IV.	1. Nerozdělený zisk minulých let	329 987	370 560	323 836	406 288	385 652
	IV.	3. Jiný výsledek hospodaření minulých let	-4 753	-4 753	1	1 357	44
A.	V.	Výsledek hospodaření běžného účetního období	40 552	35 863	82 451	78 006	91 063
B.+C.		Cizí zdroje	144 736	166 380	176 087	245 849	366 246
B.		Rezervy	11 550	31 725	38 240	93 759	157 712
B.	4.	Ostatní rezervy	0	0	19	93 759	157 712
C.		Závazky	129 436	134 655	137 847	152 090	208 534
C.	I.	Dlouhodobé závazky	8 704	11 259	26 331	10 993	13 808
C.	I.	2. Závazky k úvěrovým institucím	3 750	0	16 920	0	0
	I.	8. Odložený daňový závazek	8 704	11 259	9 411	10 993	13 326
C.	I.	9. Závazky - ostatní	0	0	0	0	478
C.	II.	Krátkodobé závazky	120 732	123 396	111 516	141 097	194 728
	II.	2. Závazky k úvěrovým institucím	3 750	0	0	0	41 299
C.	II.	3. Krátkodobé přijaté zálohy	56 507	32 739	20 870	51 070	30 458
C.	II.	4. Závazky z obchodních vztahů	56 118	84 214	80 691	740 063	99 459
C.	II.	8. Závazky ostatní	94	104	9 955	15 964	23 512
	II.	8.3. Závazky k zaměstnancům	4 135	4 889	6 185	9 366	11 768
		8.4. Závazky ze sociálního zabezpečení a zdravotního pojištění	2 308	2 802	3 545	5 333	6 871
		8.5. Stát - daňové závazky a dotace	1 277	-996	281	1 018	4 487
		8.6. Dohadné účty pasivní	293	-356	-284	36	121
		8.7. Jiné závazky	94	104	128	211	265
D.		Časové rozlišení pasiv	8	0	4 254	1 701	26 459
D.	1.	Výdaje příštích období	0	0	1 447	1 447	4 520
	2.	Výnosy příštích období	8	0	4 254	254	21 939

**Příloha 3: Výkaz zisku a ztráty - FORMPLAST PURKERT, s. r. o.**

Označení	Výkaz zisku a ztráty v tis. Kč	2013	2014	2015	2016	2017
I.	Tržby z prodeje výrobků a služeb	532 705	766 130	879 391	963 168	1 099 488
A.	Výkonová spotřeba	379 122	548 222	636 750	638 300	633 175
A.	2. Spotřeba materiálu a energie	246 648	353 656	437 853	462 450	490 690
A.	3. Služby	132 474	194 566	198 897	175 850	142 485
B.	Změna stavu zásob vlastní činnosti	-10 667	20 950	515	-38 875	8 821
C.	Aktivace	-96	-295	-2 455	-4 463	-7 822
D.	Osobní náklady	85 174	95 668	111 105	184 882	244 888
D.	1. Mzdové náklady	61 500	68 566	79 472	134 725	177 432
	2. Náklady na sociální zabezpečení, zdravotní pojištění a ostatní náklady	23 674	27 102	31 633	50 157	67 456
	2.1. Náklady na sociální zabezpečení, zdravotní pojištění	20 646	23 127	26 813	44 844	59 294
	2.2. Ostatní náklady	3 028	3 975	4 820	5 313	8 162
E.	Úpravy hodnot v provozní oblasti	26 078	30 535	35 055	27 236	46 737
E.	1. Úpravy hodnot dlouhodobého nehmotného a hmotného majetku	26 075	30 535	35 055	36 488	46 661
	1.1. Úpravy hodnot dlouhodobého nehmotného a hmotného majetku - trvalé	26 075	30 535	35 055	36 468	46 661
	2. Úpravy hodnot zásob	0	0	0	768	76
III.	Ostatní provozní výnosy	23 042	36 419	37 036	52 984	68 529
III.	1. Tržby z prodaného dlouhodobého majetku	21 951	0	434	280	285
	2. Tržby z prodaného materiálu	0	33 129	28 575	26 923	37 981
	3. Jiné provozní výnosy	1 091	3 290	8 027	25 781	30 263
F.	Ostatní provozní náklady	35 059	61 295	48 180	112 144	132 585
F.	1. Zůstatková cena prodaného dlouhodobého majetku	0	0	0	26	0
	2. Zůstatková cena prodaného materiálu	18 803	32 270	26 956	24 767	32 774
	3. Daně a poplatky	859	511	554	495	477
	4. Rezervy v provozní oblasti a komplexní náklady příštích období	10 474	20 014	6 514	55 519	63 953
	5. Jiné provozní náklady	4 923	8 500	14 156	31 337	35 378
*	Provozní výsledek hospodaření	41 077	46 174	87 277	86 928	109 636
VI.	Výnosové úroky a podobné výnosy	155	113	115	297	318
VI.	2. Ostatní výnosové úroky a podobné výnosy	155	113	115	297	318
J.	Nákladové úroky a podobné náklady	292	8	151	26	181
J.	2. Ostatní nákladové úroky a podobné náklady	292	8	151	26	181
VII.	Ostatní finanční výnosy	11 708	3 478	2 349	789	8 265
K.	Ostatní finanční náklady	6 466	4 542	3 652	159	8 294
*	Finanční výsledek hospodaření	5 105	-959	-1 339	-537	108
**	Výsledek hospodaření před zdaněním	46 182	45 215	85 938	86 391	109 744
L.	Daň z příjmu	5 630	9 352	3 487	8 385	18 681
L.	1. Daň z příjmu splatná	4 340	6 797	5 336	6 802	16 346
	2. Daň z příjmů odložená	1 290	2 555	-1 849	1 583	2 335
**	Výsledek hospodaření po zdanění	40 522	35 863	82 451	78 006	91 063
*	Čistý obrat za účetní období	567 610	806 140	918 891	1 017 238	1 176 600

**Příloha 4: Výkaz Cash Flow - FORMPLAST PURKERT, s. r. o.**

	Cash Flow v tis. Kč	2013	2014	2015	2016	2017
P.	Stav peněžních prostředků a peněžních ekvivalentů na začátku účetního období	57 274	65 966	50 132	120 066	171 465
Z.	Účetní zisk nebo ztráta z běžné činnosti před zdaněním	45 304	44 477	85 938	86 391	109 744
A.1.	Úpravy o nepeněžní operace	34 810	51 513	50 572	91 464	111 112
A.1.1.	Odpisy stálých aktiv s výjimkou zůstatkové ceny prodaných stálých aktiv, a umořování opravné položky k nabytému majetku	26 078	30 535	35 055	36 468	46 661
A.1.2.	Změna stavu opravných položek, rezerv	10 474	20 014	13 500	54 751	64 029
A.1.3.	Zisk (ztráta) z prodeje stálých aktiv	3 148	859	2 053	-26	285
A.1.5.	Vyúčtované nákladové úroky s výjimkou kapitalizovaných úroků a vyúčtované výnosové úroky	-137	105	-36	271	137
A.1.6.	Úpravy o ostatní nepeněžní operace	-4 753	0	0	0	0
A.*	Čistý peněžní tok z provozní činnosti před zdaněním, změnami pracovního kapitálu a mimořádnými položkami	80 114	95 990	136 510	177 855	220 856
A.2.	Změny stavu nepeněžních složek pracovního kapitálu	-8 704	-5 901	-19 985	-38 299	-48 650
A.2.1.	Změna stavu pohledávek z provozní činnosti, aktivních účtů časového rozlišení a dohadných účtů aktivních	-17 157	-12 949	-12 993	-13 924	-68 034
	Změna stavu krátkodobých závazků z provozní činnosti, pasivních účtů časového rozlišení a dohadných účtů pasivních	19 443	2 664	-7 626	27 028	37 090
A.2.3.	Změna stavu zásob	-10 990	4 384	634	-51 403	-17 706
A.**	Čistý peněžní tok z provozní činnosti před zdaněním a mimořádnými položkami	71 410	90 089	116 525	139 556	172 206
A.3.	Vyplacené úroky s výjimkou kapitalizovaných úroků	292	-113	151	26	181
A.4.	Přijaté úroky	-155	8	-115	-297	-318
A.5.	Zaplacená daň z příjmů za běžnou činnost a za doměrky daně za minulá období	-4 166	-7 147	-6 016	-5 834	-14 175
A.6.	Příjmy a výdaje spojené s mimořádnými účetními případy, které tvoří mimořádný výsledek hospodaření, včetně uhrazené splatné daně z příjmů z mimořádné činnosti	878	738	0	0	0
A.***	Čistý peněžní tok z provozní činnosti	68 259	83 575	110 545	133 451	157 894
B.1.	Výdaje spojené s nabytím stálých aktiv	-57 704	-97 378	-53 630	-66 541	-95 806
B.2.	Příjmy z prodeje stálých aktiv	-3 148	-859	-2 053	26	-285
B.***	Čistý peněžní tok vztahující se k investiční činnosti	-60 852	-98 237	-55 683	-66 515	-96 090
C.1.	Dopady změn dlouhodobých závazků, popř. takových krátkodobých závazků, které spadají do oblasti finanční činnosti, na peněžní prostředky a ekvivalenty	1 289	-1 195	15 072	-15 538	44 112
C.2.	Dopady změn vlastního kapitálu na peněžní prostředky a peněžní ekvivalenty	-4	23	0	1	-100 000
C.2.5.	Přímé platby na vrub fondů	-4	23	0	1	0
C.2.6.	Vyplacené dividendy nebo podíly na zisku včetně zaplacené srážkové daně vztahující se k těmto nárokům a včetně finančního vypořádání se společníky v.o.s. a komplementáři u k.s.	0	0	0	0	-100 000
C.***	Čistý peněžní tok vztahující se k finanční činnosti	1 285	-1 172	15 072	-15 537	-55 888
F.	Čisté zvýšení nebo snížení peněžních prostředků	8 692	-15 834	69 934	51 399	5 916
R.	Stav peněžní prostředků a peněžních ekvivalentů na konci účetního období	65 966	50 132	120 066	171 465	177 381