

Z průzkumu, které provedlo moje náměstí vyplývá, že v Brně existují čtvrti, které nemají své centrum v podobě náměstí. Nebo je kvalita daného prostoru velmi nízká. Práce se zabývá hledáním společných znaků, a možností, jak postupovat při jejich utváření od měřítka celého města po konkrétní veřejná prostranství.

ÚVOD	4
VYBRANÉ POJMY	5
OBLAST ZÁJMU	6
CHYBĚJÍCÍ NÁMĚSTÍ	7
1. DOCHOVANÉ PŮVODNÍ NÁVSI	8
2. ASANACE/ABSENCE NÁVSI	10
3. NOVODOBÁ NÁMĚSTÍ	15
VARIANTNÍ KONCEPT ŘEŠENÍ	18
BRNO KOMÁROV - PŘÍPADOVÁ STUDIE	19
ŠIRŠÍ VZTAHY	20
NÁVRH DOPRAVNÍHO ŘEŠENÍ V RÁMCI BRNA	21
HODNOTY A PROBLÉMY V ÚZEMÍ	22
KOMPLEXNÍ URBANISTICKÝ NÁVRH	23
HIERARCHIE VEŘEJNÝCH PROSTRANSTVÍ - NÁMĚSTÍ	24
HIERARCHIE VEŘEJNÝCH PROSTRANSTVÍ - DVORY	25
HIERARCHIE VEŘEJNÝCH PROSTRANSTVÍ - VEGETACE	26
DOPRAVNÍ KONCEPT	27
STUDIE VYBRANÝCH VEŘEJNÝCH PROSTRANSTVÍ	28
SCHÉMA NÁVRHU - NÁMĚSTÍ PARKVÉHO TYPU	29
SITUACE - NÁMĚSTÍ PARKVÉHO TYPU	30
SCHÉMA NÁVRHU - NÁMĚSTÍ PŘEDMĚSTSKÉHO TYPU	31
SITUACE - NÁMĚSTÍ PŘEDMĚSTSKÉHO TYPU	32
SCHÉMA NÁVRHU - NÁMĚSTÍ CENTRÁLNÍHO TYPU	33
SITUACE - NÁMĚSTÍ CENTRÁLNÍHO TYPU	34
KOLÁŽOVÁ PERSPEKTIVA CHARAKTERISTICKÝCH POHLEDŮ	35

Práce vychází z analytického podkladu Hodnocení kvality náměstí v Brně a zabývá se vytipováním městských částí Brna, které nemají své vlastní centrum v podobě náměstí. Došla jsem k závěru, že tyto městské části mají určité společné rysy, které v práci také popisují.

Jednalo se nejčastěji o okrajové části města, jejichž struktura byla složena jak z původní venkovské zástavby, tak panelových domů. Tyto velkoka-pacitní bytové soubory se vyznačují nejčastěji nízkou kvalitou urbanis-tického návrhu, způsobenou striktním opakováním nízkého počtu pa-nelových soustav a ignorováním původní zástavby, na kterou nereagují. Sídliště nemají vlastní náměstí, ač ubytovávají až tisíce obyvatel. Občan-ská vybavenost, která byla mnohdy dočasného charakteru, byla doplňo-vána dodatečně s odstupem několika let.

Současně o svá centra přišly i původní vesnice. Návsi byly většinou zbou-rány, aby ustoupily nové zástavbě, popřípadě dopravní infrastruktuře. Tím se vesnice staly podobně vykořeněné, jako anonymní sídliště.

Vybráno bylo šest čtvrtí, a to Líšeň, Komárov, Bohunice, Starý Lískovec, Kohoutovice a Bystrc. V rámci práce byly rovněž nastíněny přístupy, jak postupovat při tvorbě veřejných prostranství v podmínkách smíšené struktury tohoto druhu. Pro jednotlivá sídliště jsem poté určila uplatni-telná řešení naznačená schémata.

Pro podrobnější řešení jsem zvolila lokalitu v Komárově, kvůli její varia-bilitě uplatnitelných řešení. Zároveň je to území s velkým potenciálem pro rozvoj města v budoucnosti. Rovněž se této lokality dotýká otázka přesunu nádraží a s tím spojená obnova rozlehlých brownfields na území Dornychu a nákladového nádraží. Podle zásad navrhování veřejných pro-stranství ke zkvalitnění života v území a nastartování rehabilitace území.

SÍDLIŠTĚ

Je třeba připomenout, jaký je obecný význam slova. Podle Internetové jazykové příručky Akademie věd ČR to je: "místo k hromadnému obývání," tedy vychází od slova sídlo. V dnešní době si ho však spojujeme častěji s novodobým významem, chápaným více, či méně negativně jako "komplex obytných domů s potřebným vybavením (komunikacemi, obchody ap.)", tvořenými nejčastěji rozvolněnou strukturou panelových domů. Pravdou je, že v podmínkách České republiky a zvláště Brna, jsou sídliště přijímána mnohem pozitivněji, než je tomu v Západní Evropě (Vyplývá z průzkumu prováděného nadací Partnerství). Díky sociopolitickým podmínkám v jakých výstavba a následné užívání započalo, dnes není bydlení v panelovém domě známkou špatné adresy. Oproti tomu v západoevropských zemích byly panelové domy budovány především pro zaplnění mezery na trhu v poptávce po sociálních, nízkonákladových bytech. Rovněž rozsah jednotlivých sídelních celků nedosahoval takových měřítek, jako na západě. Zahraničním příkladem ze západu může být výstavba v Holandsku (sídliště Klieburg), nebo USA (Pruitt Igoe).

Samotný vznik sídlišť byl podmíněn několika faktory, jako důsledky vývoje dané doby. S masovou výstavbou bylo započato v Evropě po 2. světové válce. Panelové stavby měly být rychlou odpovědí na bombardováním redukované kapacity bytového fondu. V souvislosti s poválečným růstem ekonomiky vzrostl také počet mladých rodin, které měly zájem odstěhovat se do vlastního bytu. V neposlední řadě se zvyšovala životní úroveň obyvatel, a tím poptávka po bydlení vyšší kvality. Dalším významným motivem pro bytovou výstavbu je pokračující urbanizace. Lidé se stěhují z vesnic do města za prací a hledají bydlení buď přímo ve městě, nebo v příměstských oblastech. Hlavním hnacím strojem pro výstavbu se stalo vynalezení samotného železobetonového panelu. Ten se stal předpokladem rychlé a levné produkce nejen bydlení, ale postupně i veškeré občanské vybavenosti. (Lesová, 2011)

VESNICE

Budeme - li vesnici hodnotit podle venkovského způsobu života, který je orientovaný především na zemědělství a dojížděka za prací je tím minimalizována, mohli bychom říci, že vesnice v dnešní době již neexistují. Ač jsou obce, které splňují zákonnou hranici 3000 obyvatel (zákon o obcích) popřípadě nepřekračují hraniční hustotu zalidnění, jen málu z nich zůstaly zachovány původní sociální vazby mezi obyvateli a způsob života v nich se stává ryze městským. Díky neustálému přibližování venkova a města se často ztrácí urbanistické kvality vesnic, jejichž zástavba je tvořena nízkopodlažními domy a jejím výrazným centrem je náves.

SPOLEČNÉ RYSY VYBRANÝCH LOKALIT

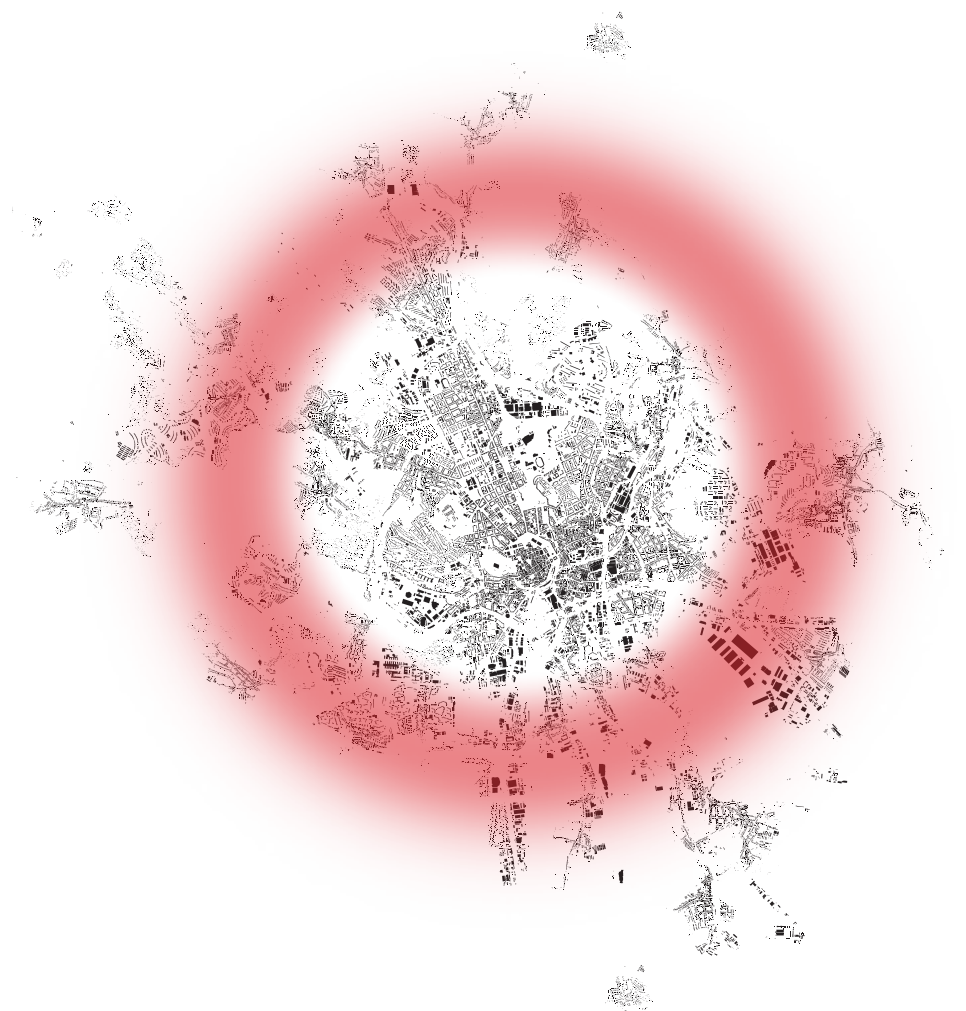
Vybrané městské části Brna spojuje několik charakteristických rysů vyplývajících z jejich historie. Všechny původní vesnice vznikly v období středověku ve 13. a 14. století. Dalším společným milníkem je den 24. listopadu 1990, kdy byly všechny tyto obce připojeny jako samostatné městské části, nebo jejich součástí k takzvanému "velkému" Brnu. A konečně tím hlavním společným bodem na časové ose je období 70. let, kdy byly v jejich okolí vybudovány větší či menší sídlištní celky tvořené soustavami panelových domů.

Původní venkovské osídlení byly malé vesnice převážně charakteru návěsí obcí, tedy s domy stojícími těsně vedle sebe okolo návsi a od pluziny jsou odděleny zahradami.

Každý ze sídlištních celků má svá specifika, ovšem některé rysy, byly společné všem sídlištím vznikajícím v Brně v té době. Jak se u prvních sídlišť dbá na výběr lokality, především kvůli rovinatosti terénu a dostatku volného prostoru, v této době (i doba výstavby vybraných celků) je poptávka tak velká a možností ubývá, že se již příliš nehledí na vhodnost lokality a zároveň urbanistická návaznost na okolní prostředí je minimální. Tím dostává urbanismus těchto čtvrtí o to monumentálnější měřítko a stává se brutálnějším.

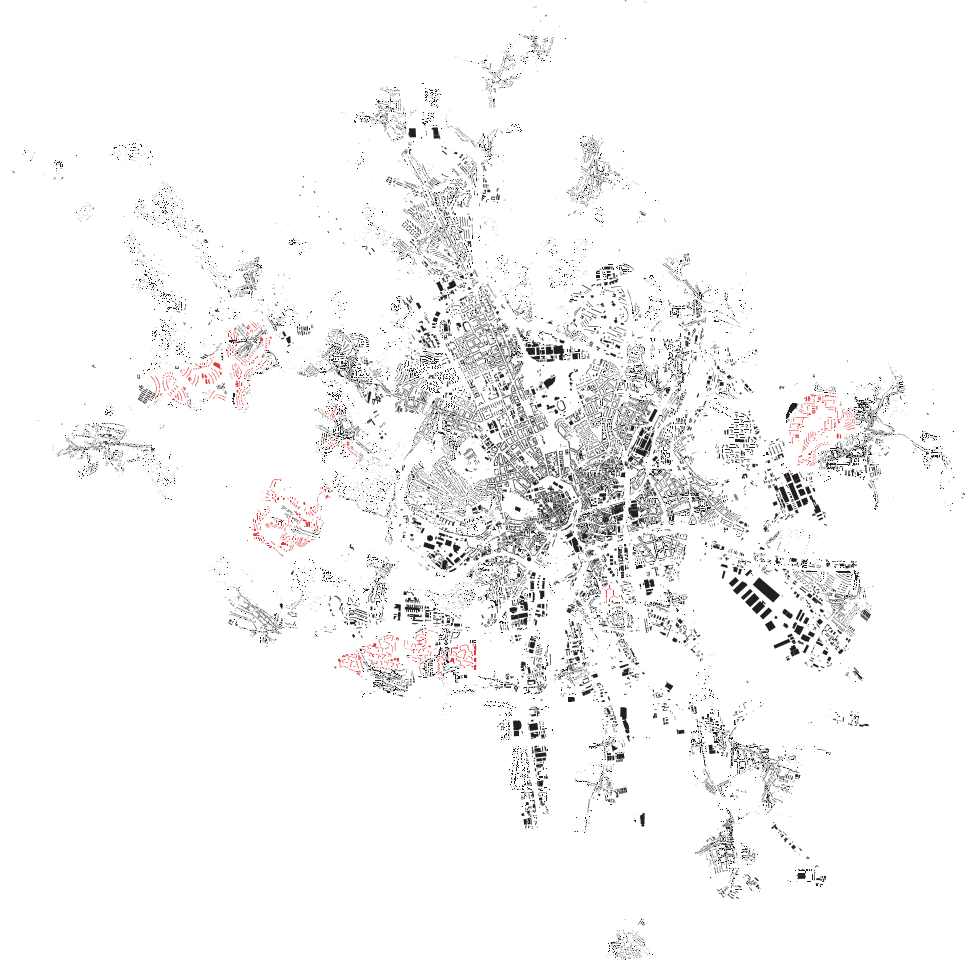
Další rys vyplývá také z časové tísně, tentokrát však z pohledu výrobních prostředků. Je kladen tlak na co nejmenší druhovou skladbu použitých prvků a skladebných soustav. Druhá variabilita je okleštěna na minimum. Unifikace sebou nese ještě větší oproštění od lidského - přívětivého měřítka.

A v neposlední řadě je společným znakem umístění. Z dobových materiálů vyplývá například původní plán uskutečnit velké sídliště Líšeň. Předpoklad byl vystavět velká sídliště za městem "na zelené louce". To se však nelíbilo zemědělským orgánům, kteří nesouhlasili s nadměrným zábořem zemědělské půdy. Změna koncepce na dostavbu lokalit s již existující zástavbou zapříčinila současný rozporuplný stav. (Pecka, 2013)



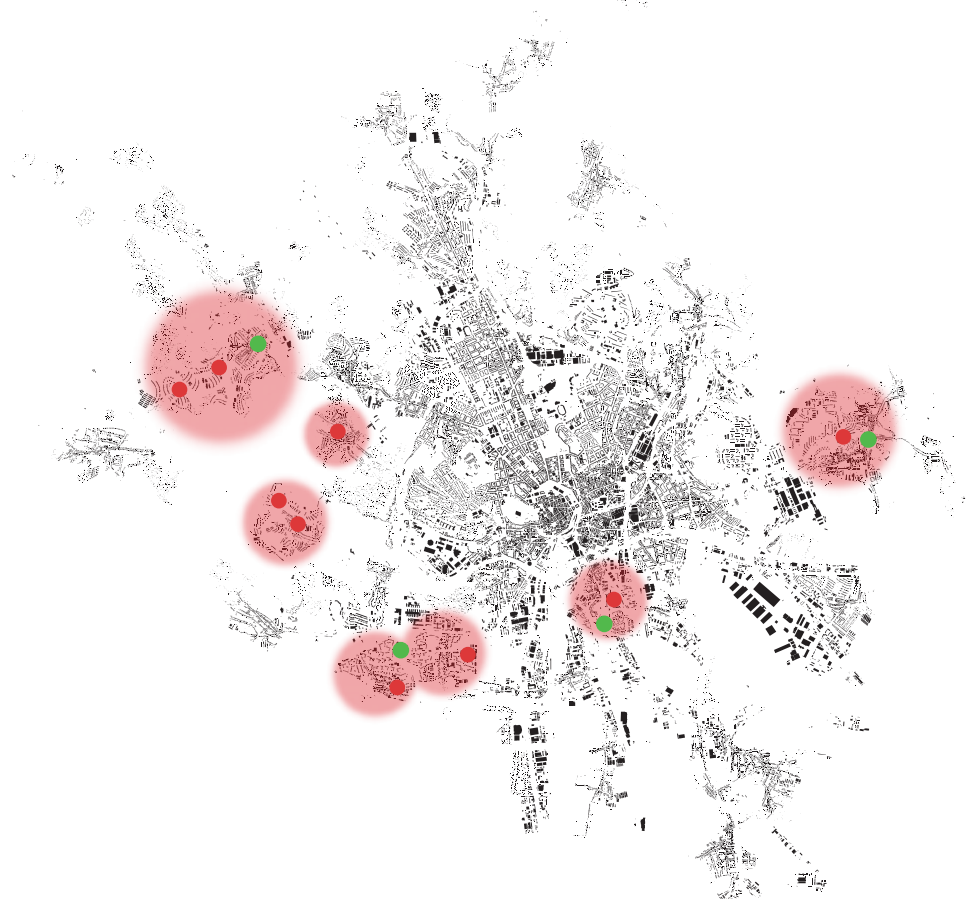
OKRAJOVÝ SÍDELNÍ PÁS

Toto je zájmová oblast mé práce, která je vyhrazena na základě výzkumu hodnocení veřejných prostranství v projektu moje náměstí. V některých městských částech úplně chybí náměstí, nebo jsou nevyužívaná, mnohdy existují jen na základě vlastního názvu prostranství, ale shromažďovací, obchodní a další primární funkce náměstí neplní.



MĚSTSKÁ ČÁST

Fenomén scházejícího náměstí, které by plnilo funkci centra městské části se objevuje převážně ve čtvrtích tvořených velkokapacitními obytnými soubory panelových domů. Nedostatek financí a další faktory zapříčinily odklonění od původních projektů s jejichž následky se vyrovnáváme dodnes. Další specifikum vyplývá z toho, že sídliště byla v Brně budována okolo původních vesnic, které byly následně připojeny k tzv. "velkému Brnu". Při implementaci panelových domů bylo postupováno necitlivě vůči původní starší venkovské zástavbě a původní centra tvořená návsi byla úplně odstaněna na úkor volné zástavby bez pravidelného uličního systému.



NÁMĚSTÍ

V mé práci jsem vytipovala 7 čtvrtí, které vznikly od 60 do 80 let. Potýkají se s dvojitostí center různých typů. Ve většině případů se dochovala původní náves, nové centrum pro sídliště už ale nevzniklo a kapacita návsi nepokryla potřeby obrovského nárůstu populace v dané lokalitě. Dalším typem jsou celky, kde došlo k asanaci původního centra, k vybudování nového již však nedošlo. Náměstí tam schází úplně. V posledním případě byl pokus nové náměstí vybudovat, zůstalo však jen u pojmenování plochy, ale vybavenost a další charakteristické rysy, které se k náměstí pojí již vybudovány nebyly. Náměstí tak sice fakticky existuje, ale příliš svou funkci neplní.



LEGENDA:

- Vybraná městská část
- Místo potenciálního vzniku chybějícího náměstí
- Stávající náměstí vzniklé z původní návsi

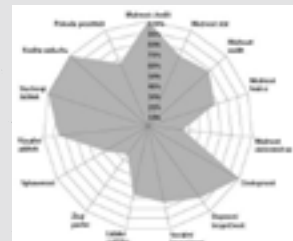
V této mapě jsou vyznačeny všechny řešené městské části. Na základě analýzy jejich náměstí byly rozděleny podle výše popsané charakteristiky problému na:

1. Zachovalá původní náves bez náměstí v nové části.
- Bystrc, Líšeň
2. Asanovaná náves, ale bez náměstí v nové části.
- Kohoutovice, Bohunice, Jundrov
3. Existující novodobé náměstí bez dochované návsi.
- Komárov, Starý Lískovec

1. DOCHOVANÉ PŮVODNÍ NÁVSI

BYSTRC, LÍŠEŇ

Náměstí 28. dubna

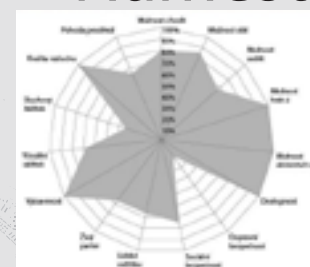


Městská část: Bystrc
Doba vzniku: 14. stol.
Struktura: rostlá -
venkovská
funkce: obytná

74%

Brno - Bystrc

Náměstí Karla IV.



Městská část: Líšeň
Doba vzniku: 14. stol.
Struktura: rostlá -
venkovská
funkce: obchodní

75%

Brno - Líšeň

1. DOCHOVANÉ PŮVODNÍ NÁVSI

BRNO - LÍŠEŇ

Výstavba sídliště na severovýchodě Brna, západně od původní obce Líšeň, začala v roce 1977. Morfologie území je podobná situaci na sídlišti Lesná. Výsledek výstavby se však podstatně liší, díky vedení tramvaje, která protíná střed území. Lesná je naopak řešena obsluhou po okraji, do středu se intenzita dopravy snižuje. Tím bylo dosaženo klidného rekreačního prostoru vyplněného zelení.

Jako protiklad tomu stojí prostor na ulici Jírové, který je právě výsledkem napojení tramvajové tratě. Obyvatelé toto území využívají jako přirozené centrum, proto se přímo nabízí situovat zde nové náměstí.

Náměstí Karla IV.

Městská část: Líšeň

Doba vzniku: 14. stol.

Struktura: rostlá -

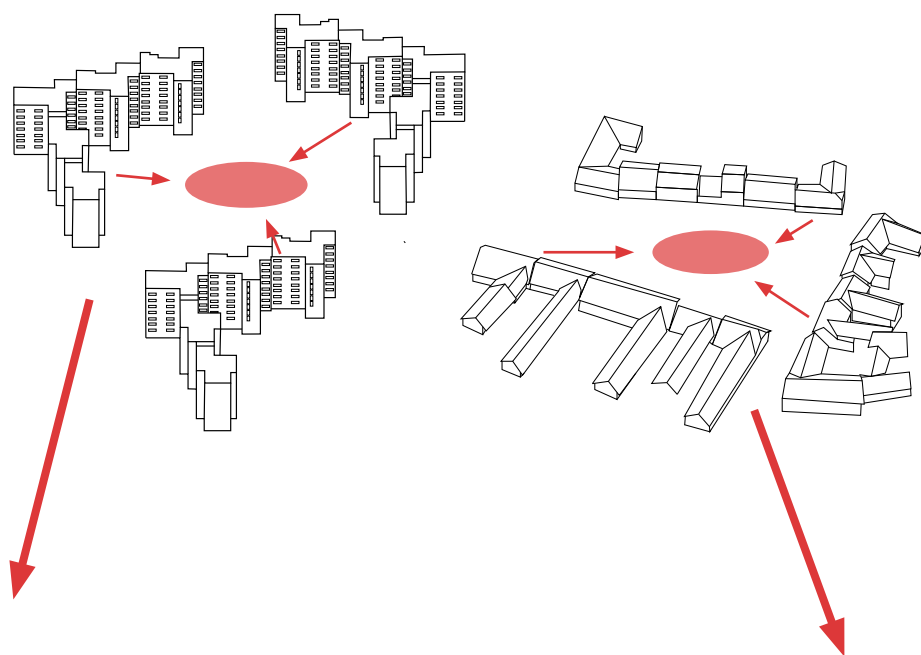
venkovská

funkce: obchodní

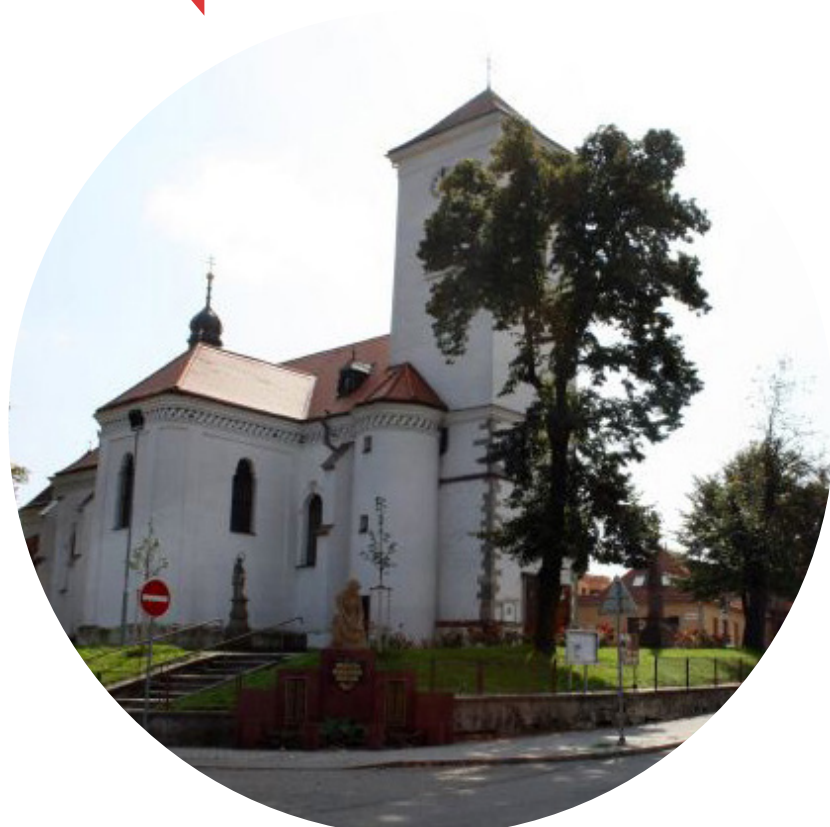
75%

APLIKOVANÝ KONCEPT

Separátní veřejná prostranství fungující nezávisle na sobě pro odlišné sociální skupiny a komunity



Jírova



Náměstí Karla IV.

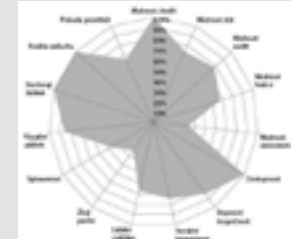
1. DOCHOVANÉ PŮVODNÍ NÁVSI

BRNO - BYSTRC

Bytový soubor budovaný ve dvou etapách Bystrc I. a Bystrc II. byl vysva-
věn v letech 1972 - 1983. Jeho charakter opět odpovídá členitosti krajiny
a svou orientací nijak nenavazuje na původní strukturu. V rámci výstav-
by občanské vybavenosti bylo vybudováno obchodní centrum v přímé
návaznosti na původní náves - Náměstí 12. října.

Vzhledem k velké rozloze lokality, vedoucí výrazně západním směrem,
se rovněž nabízí možnost návaznosti více veřejných prostranství spoje-
ných s již existující občanskou vybaveností, které by tvořily páteřní ko-
munikaci skrz území.

Náměstí 28. dubna



Městská část: Bystrc

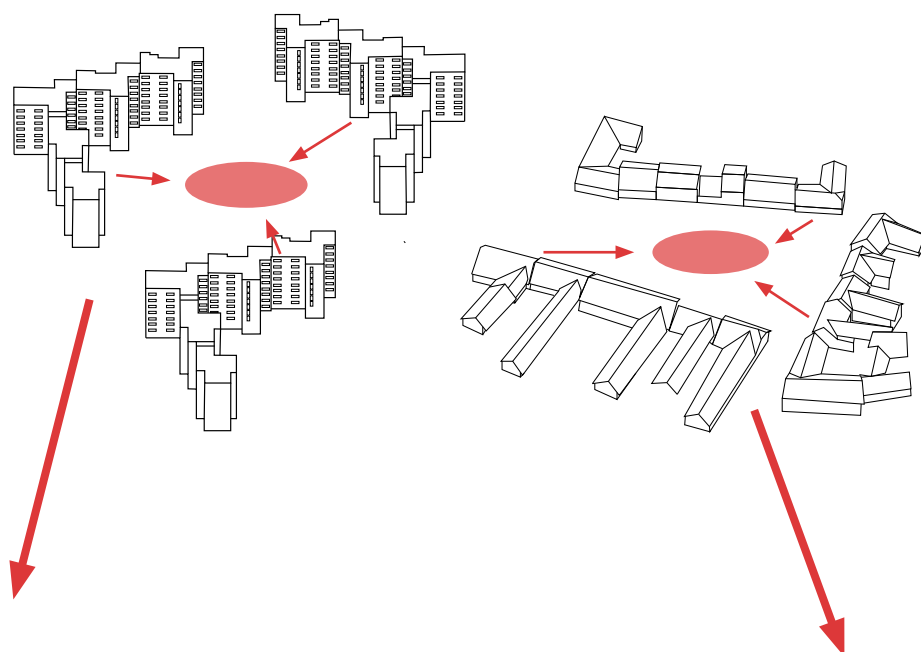
Doba vzniku: 14. stol.

Struktura: rostlá -
venkovská
funkce: obytná

74%

APLIKOVANÝ KONCEPT

Separátní veřejná prostranství fungující nezávisle na sobě pro odliš-
né sociální skupiny a komunity



Vejrostova



Náměstí 28. dubna

2. ASANACE/ABSENCE NÁVSI

KOHOUTOVICE, JUNDROV, BOHUNICE



2. ASANACE/ABSENCE NÁVSI

BRNO - KOHOUTOVICE

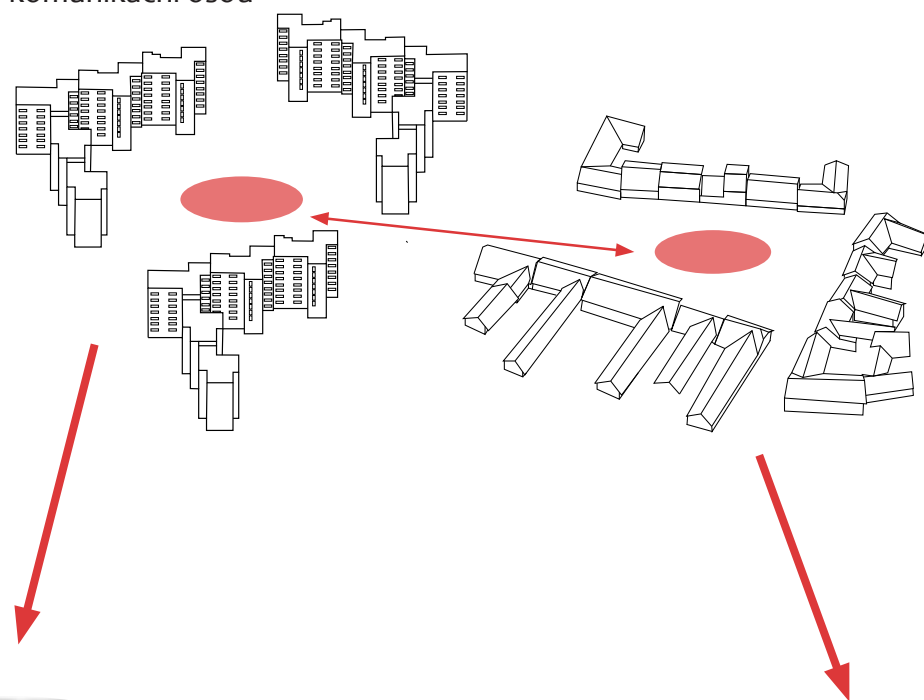
Sídliště Kohoutovice bylo vystavěno mezi lety 1973 - 1981. Jeho charakter se odvíjí od zajímavé a členité morfologie okolní krajiny. Na plochých vrcholech kopců byly vystavěny skupiny panelových domů. V nížinách, které byly strmé, a proto nevhodné pro výstavbu panelových domů, byla doplněna struktura z řadových rodinných domů. To částečně přispělo k propojení stávající vesnické struktury s novou panelovou výstavbou a polidštilo monumentální měřítko sídelního celku.

Vzhledem k tomu, že v 80. letech došlo k narušení původního jádra obce Kohoutovice výstavbou deskových panelových domů v přímé blízkosti venkovské zástavby, navrhuji jako vhodou variantu řešení veřejných prostranství obnovu centra vesnice, a tím posílení její identity a další centrum již živelně vzniká na místě ulice Voříškovy, kde původní vybavenost nebyla z finančních důvodů dobudována a jejich propojení komunikační osou, jak naznačuje 2. schema.

Volnější variantou je tvorba různých veřejných postranství odlišného charakteru a funkce, s lokálním významem, propojených uliční sítí.

APLIKOVANÝ KONCEPT

Veřejný prostor pro každou ze struktur propojený pohledovou a komunikační osou



Voříškova



Návrší Svobody

2. ASANACE/ABSENCE NÁVSI



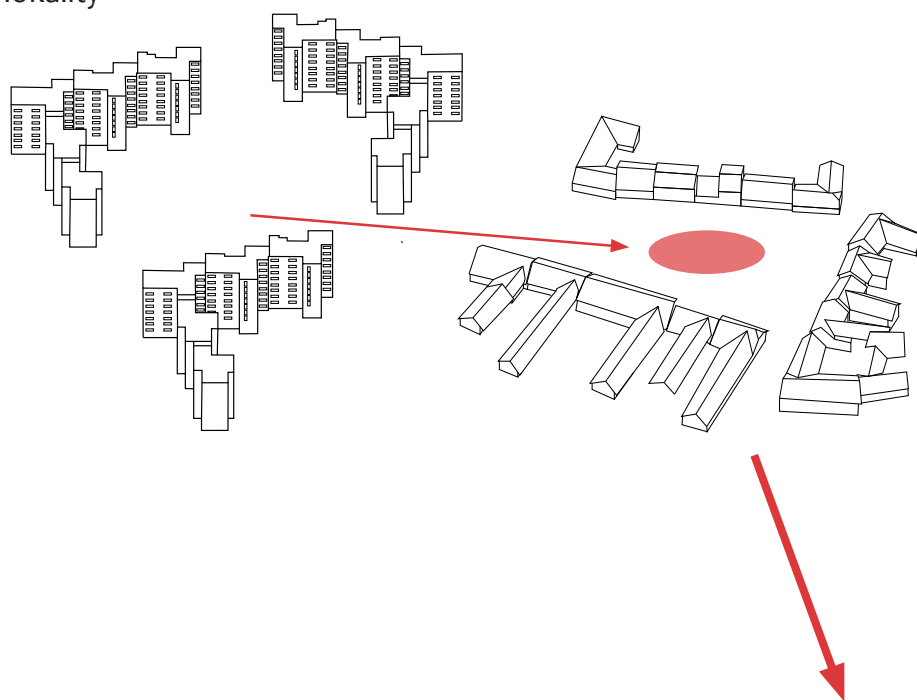
BRNO - JUNDROV

Sídliště Jundrov je jedno z nejmenších z Brněnských sídlišť. Bylo vystavěno mezi lety 1972 - 1974. Panelové domy byly navrženy do dvou lokalit, a to severně od původní obce a jiho - východně. Velkou devizou je, že původní venkovská zástavba nebyla budováním nijak postižena a nedošlo k demolicím. Proto můžeme v lokalitě nalézt přirozené centrum, kolem vybavenosti, která je doplněna mezi původní zástavbou rodinnými venkovskými domy.

Vznik náměstí je v tomto případě formální záležitostí, protože podmínky jsou k tomu velmi příznivé. Díky malé rozloze městské části a kompaktnosti zástavby je vhodné posílit stávající centrum, které by bylo schopno pokrýt potřeby všech obyvatel městské části.

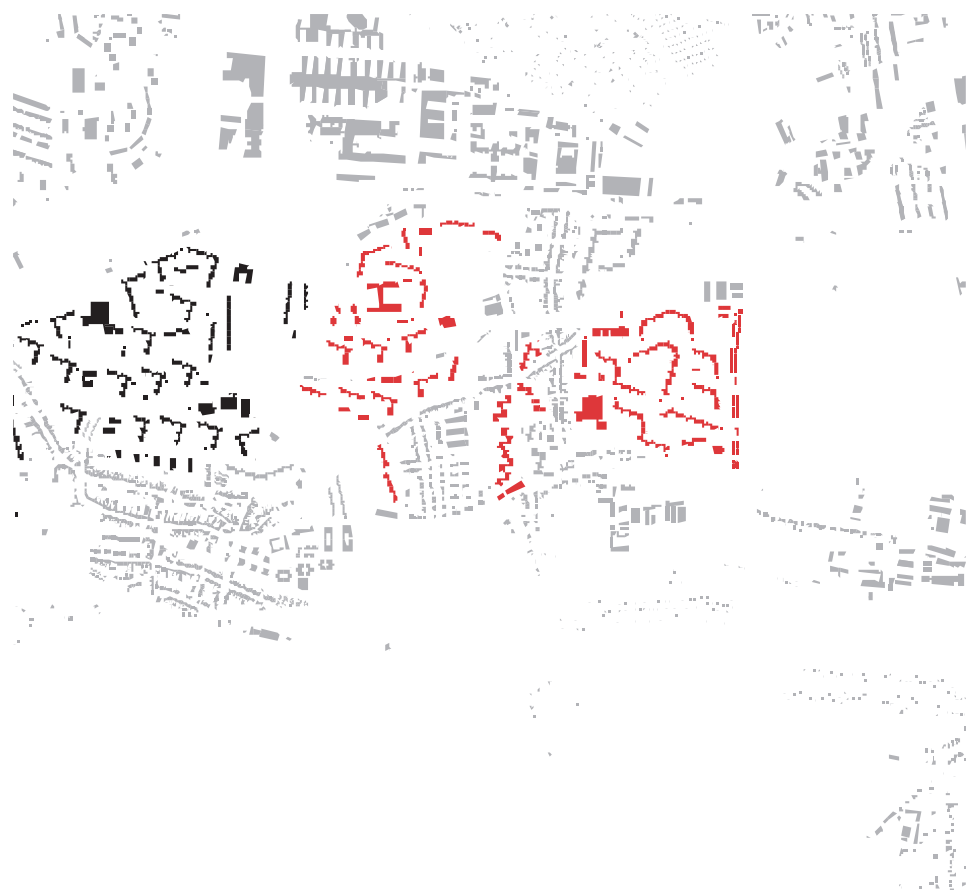
APLIKOVANÝ KONCEPT

Vytvoření centrálního náměstí, které bude sloužit obyvatelům celé lokality



Veslařská

2. ASANACE/ABSENCE NÁVSI



BRNO - BOHUNICE

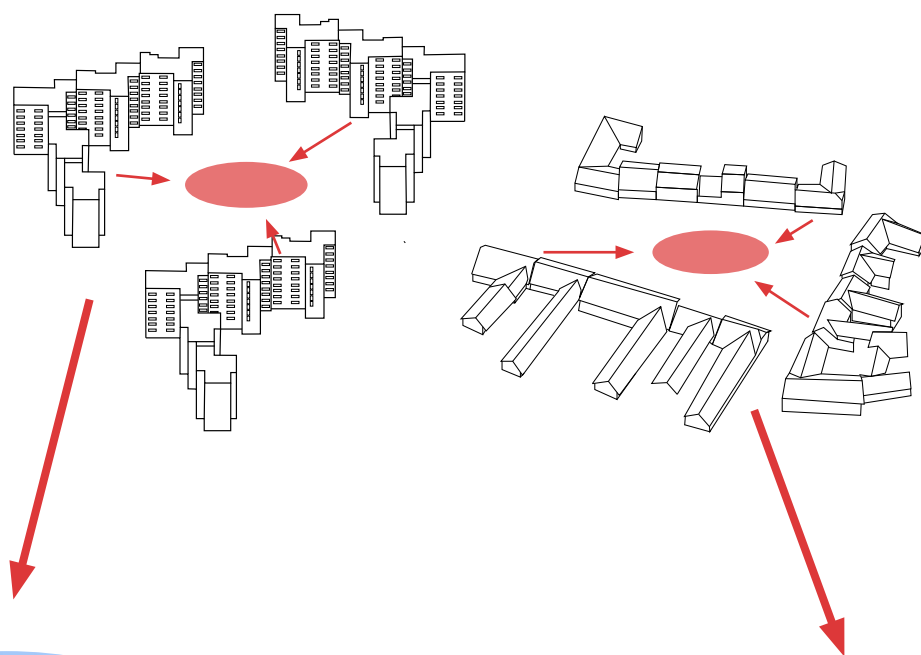
Sídliště v okolí obce Bohunice bylo budováno jako celek spolu s celkem okolo původní zástavby Starého Lískovce. S výstavbou bylo započato roku 1972 a mělo se jednat o největší sídliště svého druhu s 10 000 byty. Jeho charakteru neprospívá jednotná skladba panelových domů, tvořených pouze jedním typem skládaným do totožných skupin, které se pouze zrcadlí.

V nedávné době došlo k velké stavební činnosti v oblasti nového univerzitního kampusu, do kterého je rozvňž integrováno veřejné prostranství nesoucí název náměstí. Svým charakterem a lokací však slouží pro potřeby uživatelů kampusu a okolních domů, nemůžu však pokrýt potřeby celého sídlištního celku.

Vzhledem k tomu, že původní náves zanikla pro potřeby panelové výstavby, navrhuji vytvoření nového veřejného prostoru uličního charakteru, ať už dojde k jeho propojení s dalšími náměstíčky v rámci nové struktury, nebo bude fungovat zcela samostatně a nezávisle.

APLIKOVANÝ KONCEPT

Separátní veřejná prostranství fungující nezávisle na sobě pro odlišné sociální skupiny a komunity

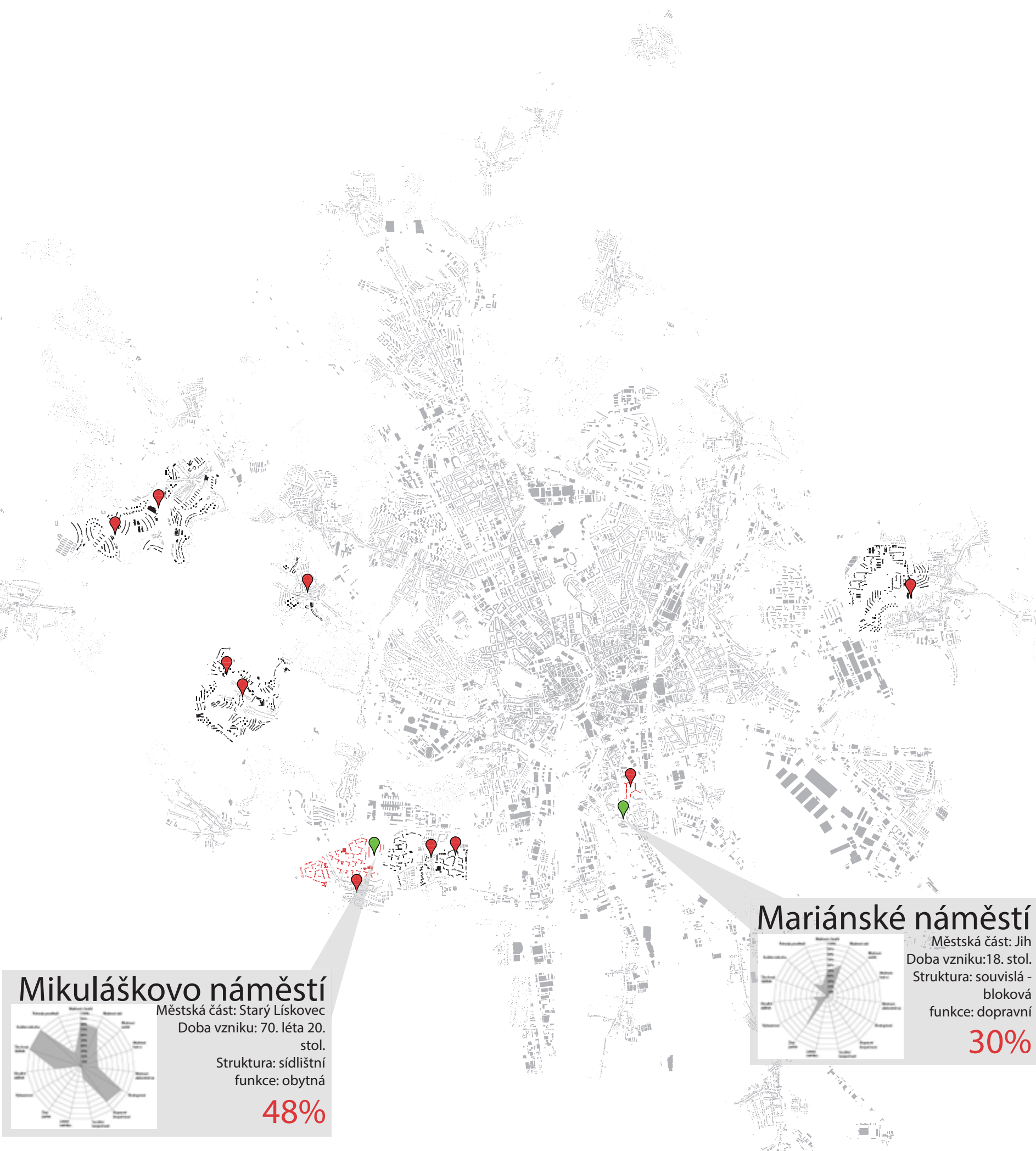


Palachovo náměstí

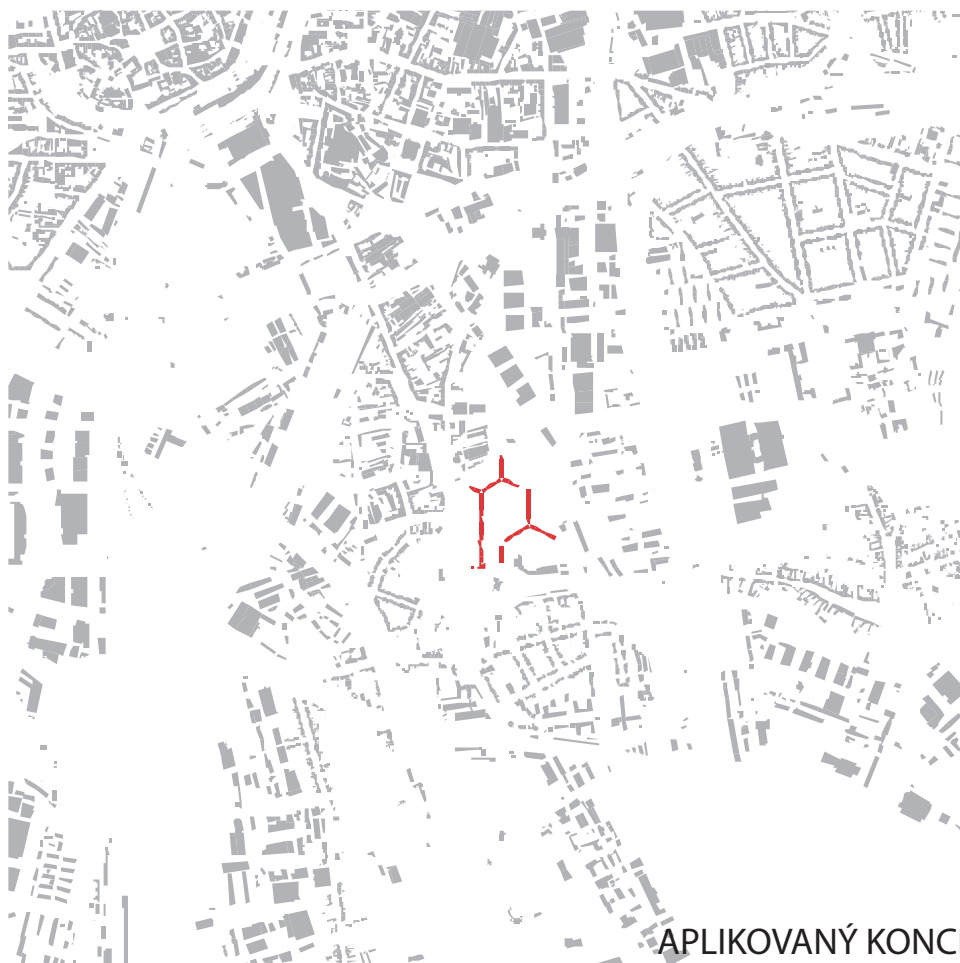


Běloruská

3. NOVODOBÁ NÁMĚSTÍ
KOMÁROV, STARÝ LÍSKOVEC



3. NOVODOBÁ NÁMĚSTÍ



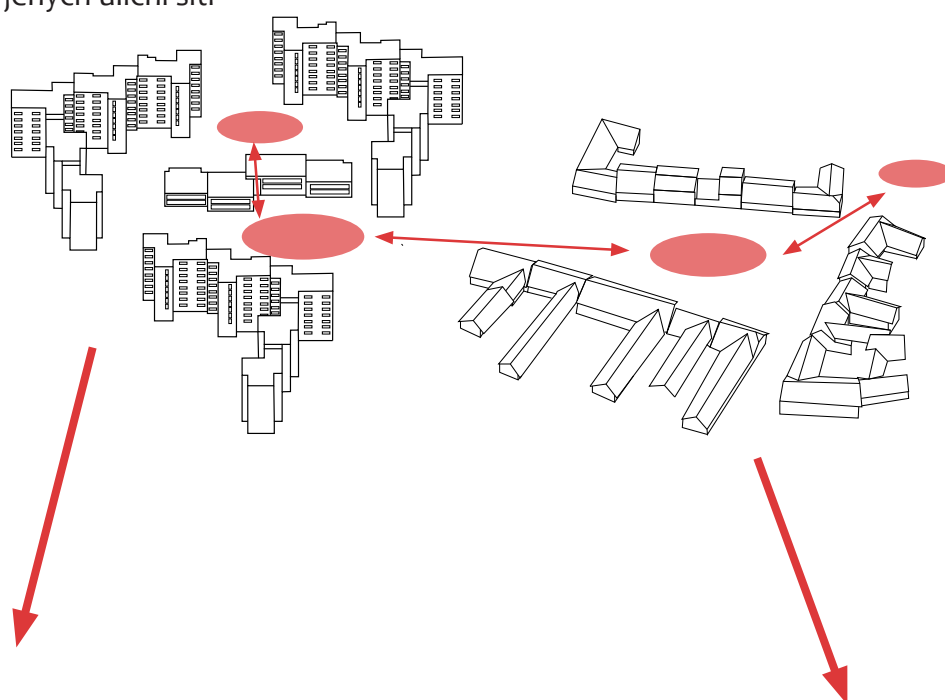
BRNO - KOMÁROV

Tento velmi malý soubor vznikl na území původního jádra obce Komárova. Jeho velikost, ale hlavně blízkost okolní struktury by mohla být jeho velkou devizou v procesu začleňování do městské struktury. Brání tomu ale silný dopravní ruch, který tento celek obklopuje. Co se týče veřejných prostranství je problém v jejich velké rozloze a nedefinované funkci a účelu.



APLIKOVANÝ KONCEPT

Systém veřejných prostranství různého charakteru a velikosti propojených uliční sítí



Mariánské náměstí



Plotní

3. NOVODOBÁ NÁMĚSTÍ



BRNO - STARÝ LÍSKOVEC

Sídliště v okolí obce Starý Lískovec bylo budováno jako celek spolu s celkem okolo původní zástavby Bohunic. S výstavbou bylo započato roku 1972 a mělo se jednat o největší sídliště svého druhu s 10 000 byty. Jeho charakteru neprospívá jednotná skladba panelových domů, tvořených pouze jedním typem skládaným do totožných skupin, které se pouze zrcadlí.

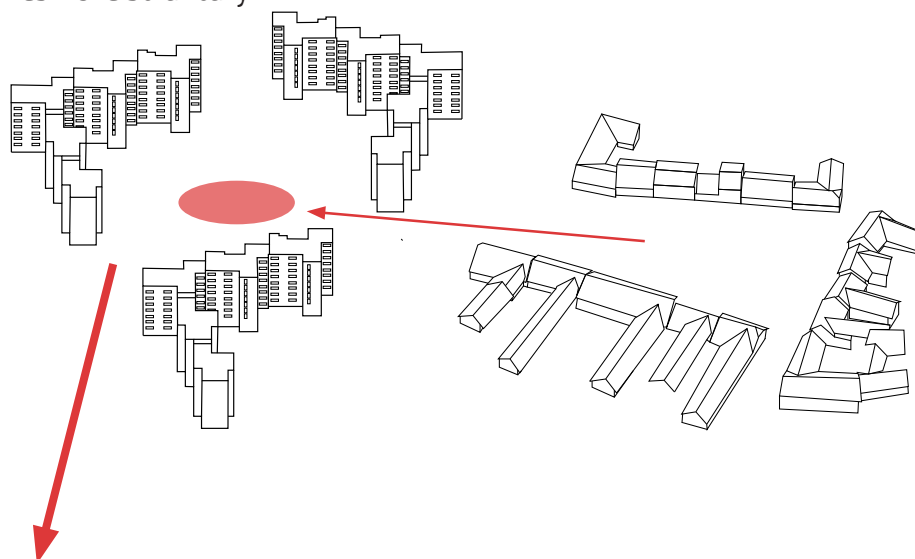
Zásah do původní vesnické zástavby byl naprosto necitlivý a urbanismus nové části na něj nijak nenavazuje. Zásah byl tak velký, že původní obec ztratila své centrum a nyní situace se trochu otáčí. Sídliční celek má své náměstí v severovýchodní části. Svou rozlehlostí a nedostatkem vybavenosti nemůže pokrýt potřeby obyvatel jak sídliště, tak rodinných domů.

Jednou z variant je tedy posílit funkčnost náměstí jako centrálního veřejného prostranství, aby fungovalo pro oba celky. V případě, že oddělení obou celků je již nenávratné je možnost vybudovat dvě oddělená centra, která na sebe nebudou mít žádnou návaznost a budou fungovat různým způsobem.



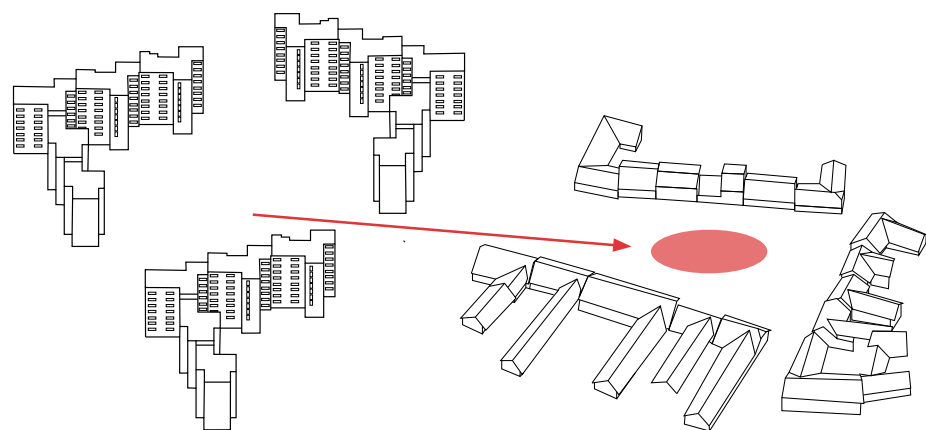
APLIKOVANÝ KONCEPT

Posílení významu existujícího náměstí pro využití obyvateli původní vesnické struktury

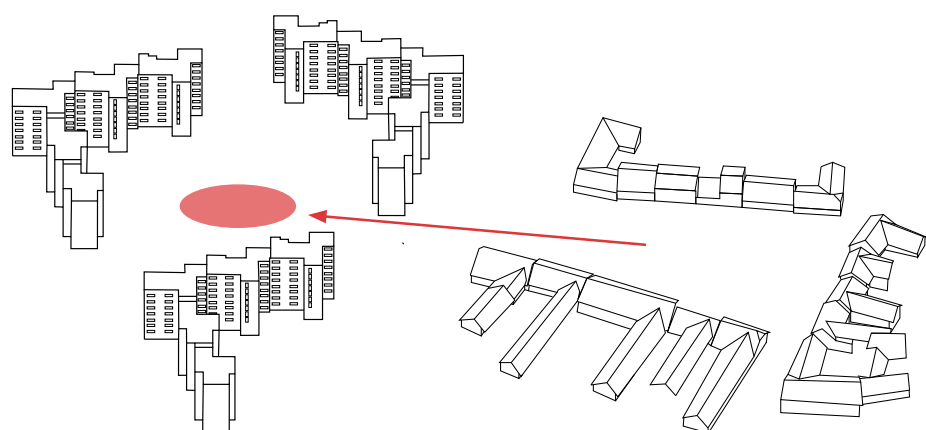


Mikuláškovo náměstí

JEDNO NÁMĚSTÍ

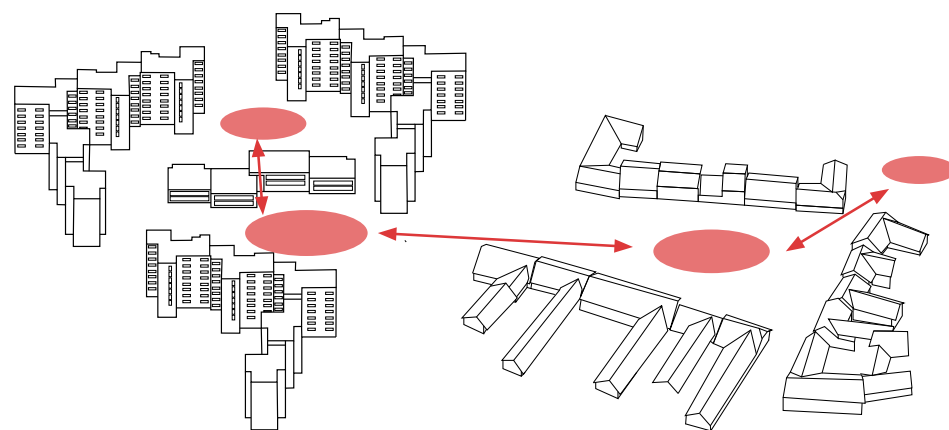


1. Vytvoření centrálního náměstí, které bude sloužit obyvatelům celé lokality

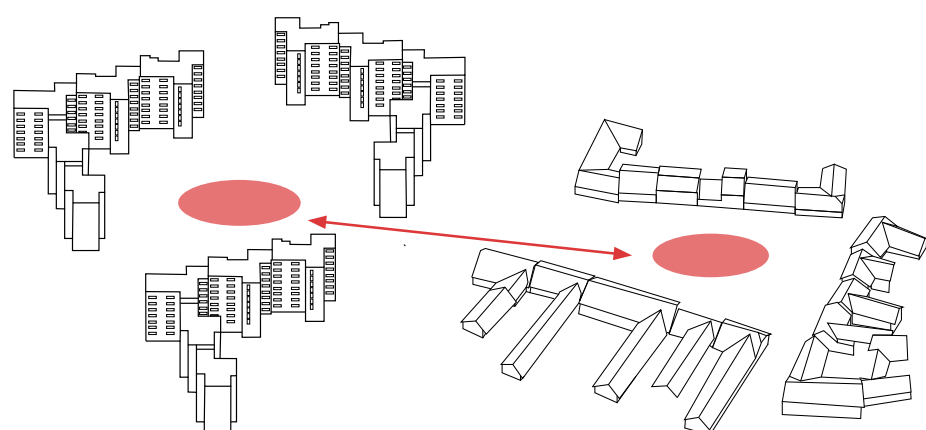


2. Posílení významu existujícího náměstí pro využití obyvateli původní vesnické struktury

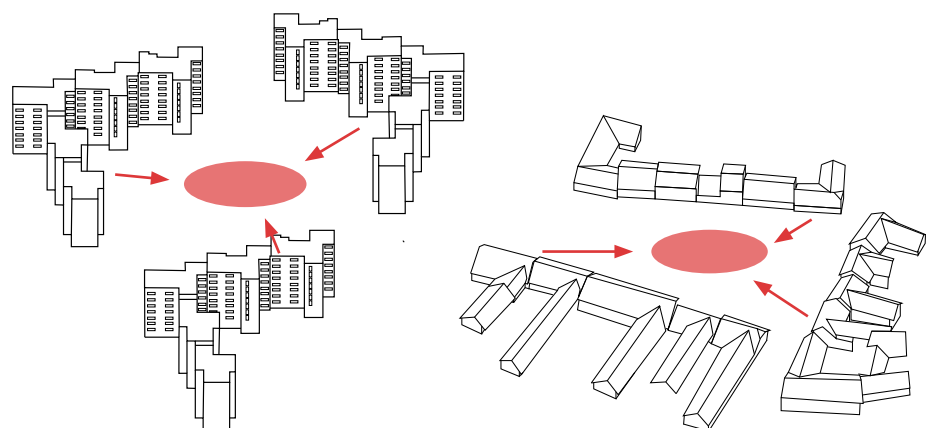
VÍCE NÁMĚSTÍ



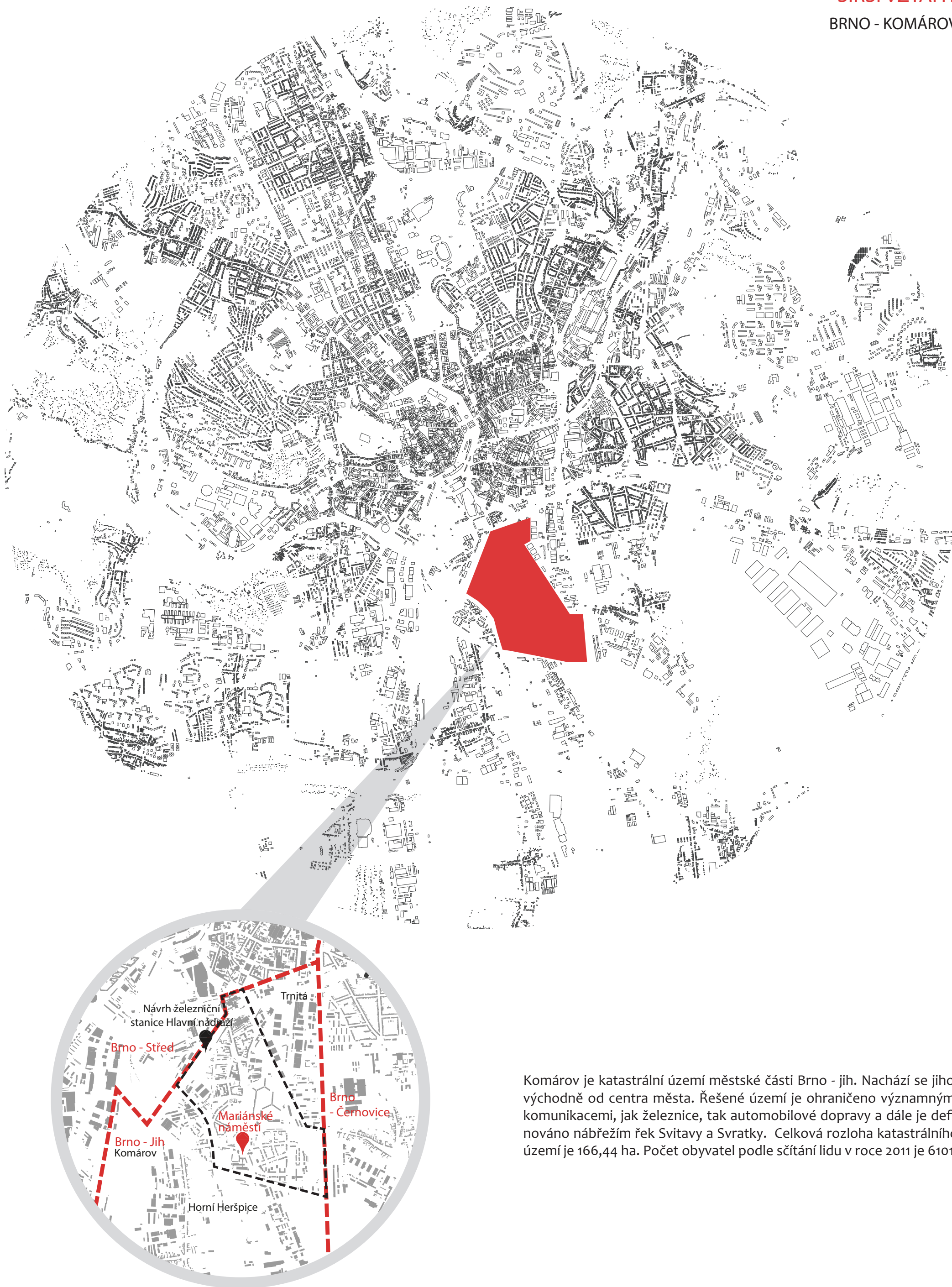
1. Systém veřejných prostranství různého charakteru a velikosti spojených uliční sítí



2. Veřejný prostor pro každou ze struktur propojený pohledovou a komunikační osou



3. Separátní veřejná prostranství fungující nezávisle na sobě pro odlišné sociální skupiny a komunity

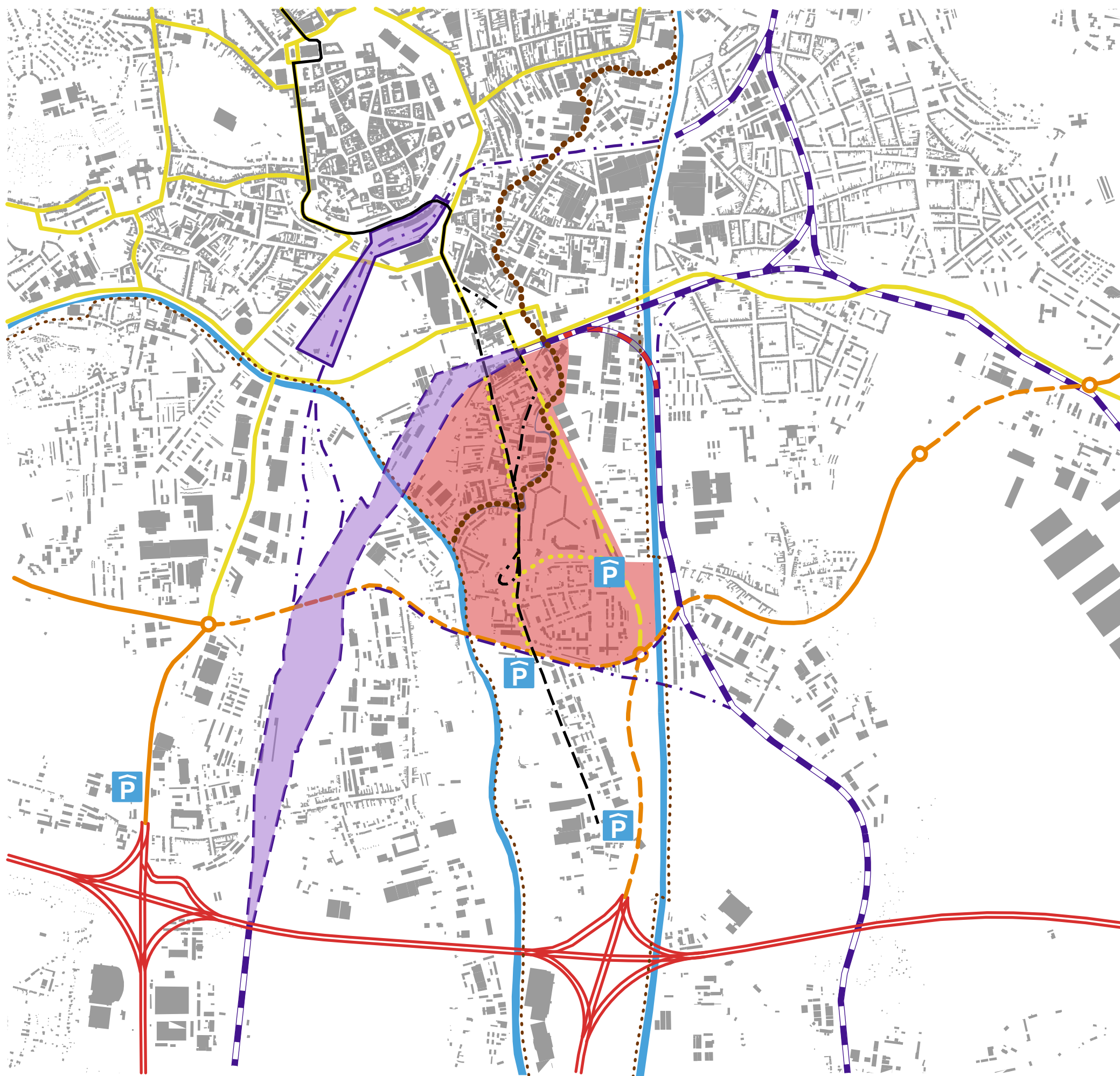


Komárov je katastrální území městské části Brno - jih. Nachází se jiho-východně od centra města. Řešené území je ohraničeno významnými komunikacemi, jak železnice, tak automobilové dopravy a dále je definováno nábrežím řek Svitavy a Svratky. Celková rozloha katastrálního území je 166,44 ha. Počet obyvatel podle sčítání lidu v roce 2011 je 6101.

NÁVRH DOPRAVNÍHO ŘEŠENÍ V RÁMCI BRNA

KONCEPT ŠIRŠÍHO ÚZEMÍ

MĚŘÍTKO 1:20 000



LEGENDA:

- DÁLNICE
- FUNKČNÍ KOMUNIKACE TYPU A - STÁVAJÍCÍ
- FUNKČNÍ KOMUNIKACE TYPU A - NÁVRHOVÁ
- FUNKČNÍ KOMUNIKACE TYPU B - STÁVAJÍCÍ
- FUNKČNÍ KOMUNIKACE TYPU B - NÁVRHOVÁ
- KOMUNIKACE STÁVAJÍCÍ - ZKLIDNĚNÉ



ZÁCHYTNÁ PARKOVIŠTĚ „PARK AND RIDE“

- ŽELEZNIČNÍ TRATĚ - STÁVAJÍCÍ
- ŽELEZNIČNÍ TRATĚ - NÁVRHOVÁ
- ŽELEZNIČNÍ TRATĚ - RUŠENÁ

- DRÁŽNÍ PLOCHY - NÁDRAŽÍ - STAV
- DRÁŽNÍ PLOCHY - NÁDRAŽÍ U ŘEKY - NÁVRH
- TRAMVAJOVÁ TRATĚ - NÁVRH
- TRAMVAJOVÁ TRATĚ - RUŠENÁ
- Hlavní cyklistické trasy - STAV
- Hlavní cyklistické trasy - NÁVRH
- ŘEŠENÉ ÚZEMÍ

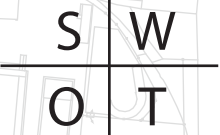
HODNOTY A PROBLÉMY V ÚZEMÍ

ANALÝZA
MĚŘÍTKO 1:5000

Fenomén řeky ve městě
Částečně dochovaná
struktura kompaktního
města v blokové zástavbě

Dobrá dostupnost MHD
Blízkost centra města
Vybudování hlavního
vlakového nádraží
Navázání na Genia loci
průmyslového města

Velké přestavbové
plochy po zaniklých
průmyslových areálech.
Vysoké dopravní zatížení
středem území
Špatná přístupnost k řece,
téměř bez nábreží
Množství blíže neurčených
veřejných prostranství



LEGENDA:

POHLEDOVÉ DOMINANTY



KULTURNÍ PAMÁTKY



PROLUKY A MÍSTA K ZASTAVĚNÍ



BROWNFIELDS (STAV 2012)



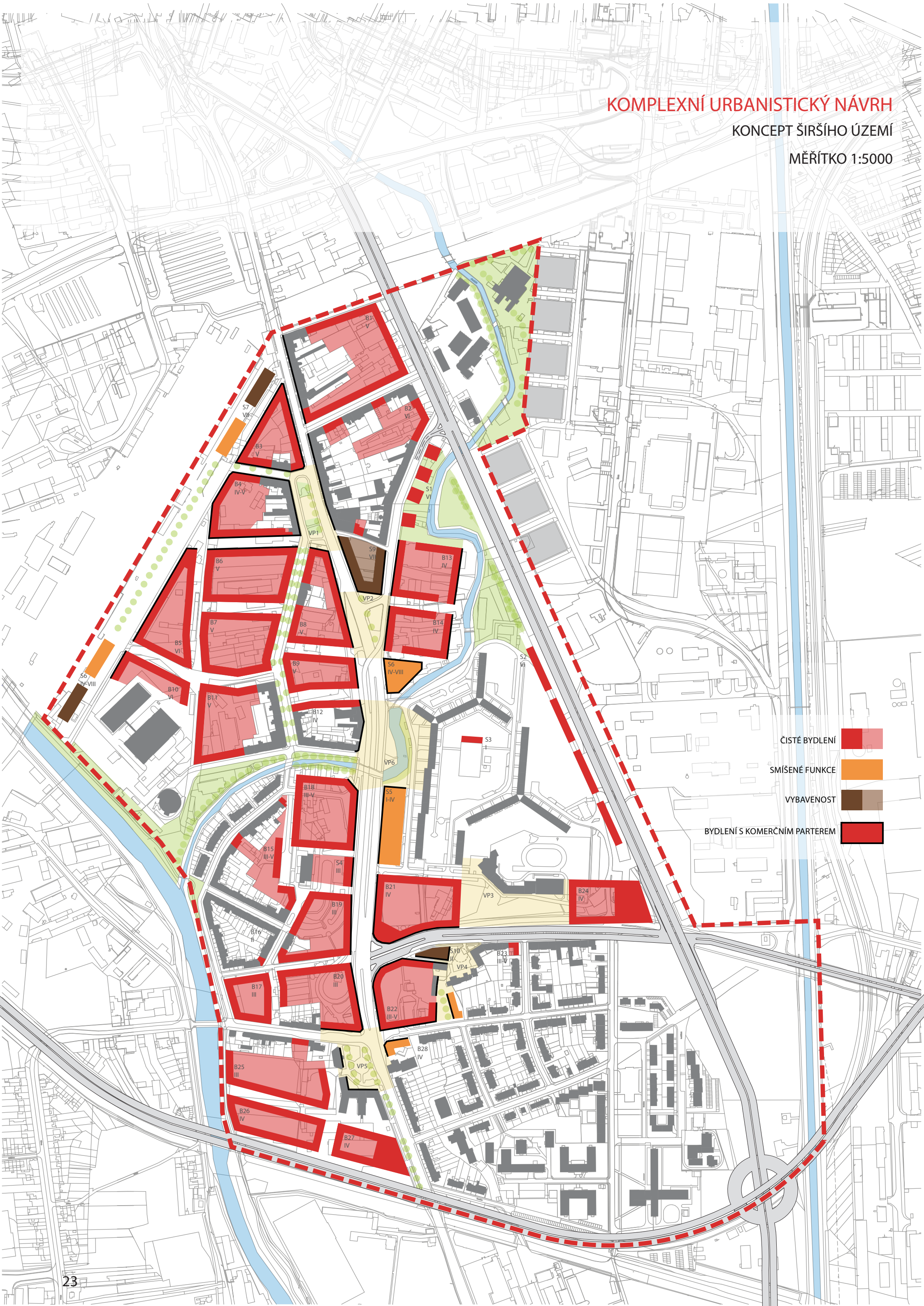
VÝZNAMNÁ ZELEŇ



KOMPLEXNÍ URBANISTICKÝ NÁVRH

KONCEPT ŠIRŠÍHO ÚZEMÍ

MĚŘÍTKO 1:5000



HIERARCHIE VEŘEJNÝCH PROSTRANSTVÍ - NÁMĚSTÍ

KONCEPT ŠIRŠÍHO ÚZEMÍ

MĚŘÍTKO 1:5000

SEVERNÍ NÁMĚSTÍ

- Náměstí parkového charakteru
- Změna uspořádání dopravy a parkování
- Zaměřit se na zkvalitnění podmínek pro vegetaci
- Vytvoření vodního prvku v návaznosti na charakter území
- Vytvořit podmínky pro pobytové aktivity
- Podporovat podniky a tím umožnit rozvoj živého parteru

MARIÁNSKÉ NÁMĚSTÍ

- Náměstí městského centrálního charakteru
- „Kamenné“ náměstí se shromažďovací funkcí
- Pokrytí povrchu materiály nejvyšší kvality
- Zachování vertikální hmoty zakončující městskou třídu
- Oživení existujícího vodního prvku

POHLEDOVÉ UKONČENÍ HLAVNÍ TŘÍDY

- Rehabilitace prostoru za účelem vytvoření typického prostředí a budov zakončujícího pohledovou a komunikační osu

NÁMĚSTÍ NA PONÁVCE

- Vodní tok jako výrazný prvek veřejného prostranství
- Převažující dopravní funkce, křížení všech typů dopravy

KOSTELNÍ NÁMĚSTÍ

- Náměstí charakteru původní venkovské návsi
- Doplnění typických prvků návsi, vodního prvku
- Podpoření dominantního prvku - památný strom
- Materiálové sjednocení prostor

NÁMĚSTÍ U ŠKOLY

- Slouží jako rozptylová plocha před školou
- Pohledově navazuje na Kostelní náměstí

LEGENDA:

VÝZNAMNÉ PLOCHY VEGETACE HODNÉ OCHRANY A REKULTIVACE

VÝZNAMNÁ VEŘEJNÁ PROSTRANSTVÍ - PRIORITY PRO ZLEPŠENÍ

PAMÁTKY, VÝZNAMNÉ BUDOVY

VYBRANÁ NÁMĚSTÍ PRO PODROBNĚJŠÍ ŘEŠENÍ

BYTOVÝ
DŮM

ADMIN.
BUDOVA

ZÁKLADNÍ
ŠKOLA

KOSTEL
SV. JILJÍ

RADNICE

ADMIN.
BUDOVA

HIERARCHIE VEŘEJNÝCH PROSTRANSTVÍ - DVORY

KONCEPT ŠIRŠÍHO ÚZEMÍ

MĚŘÍTKO 1:5000

Zdroj: www.pasivnidomy.cz

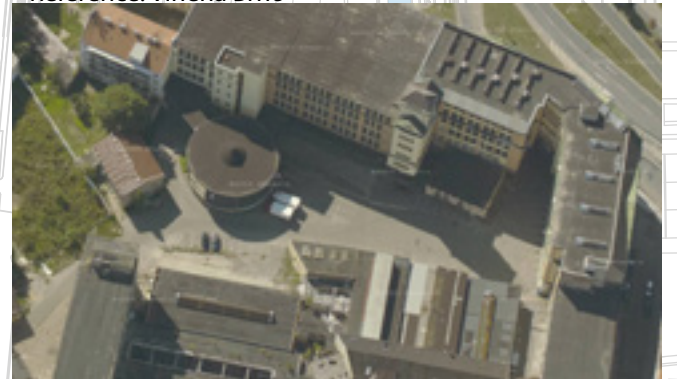


POLOSOUKROMÝ DVŮR

- Soukromé zahrady jednotlivých domů
- Přístup zásobování pro komerční parter
- Reference: Pasivní bytový dům, Vídeň

KOMERČNĚ VYUŽÍVANÝ DVŮR

- Lehký průmysl, řemeslná výroba ve dvorech
- Přístup zásobování
- Krátkodobá parkovací místa
- Zachování industriálního charakteru místa
- Reference: Vlněna Brno



Zdroj: www.mapy.cz

POLOVEŘEJNÝ DVŮR

- Průchozí dvůr s vyznačením druhotných pěších tras
- Vjezd zásobování ke komerčnímu parteru
- Reference: Noting Hill housing, Aylesbury, England



Zdroj: <http://www.landscapeinstitute.org/>

ZPĚVNĚNÉ PLOCHY NÁBŘEŽÍ

- Reference: Kodan

LEGENDA:

KOMERČNĚ VYUŽÍVANÝ DVŮR

POLOVEŘEJNÝ DVŮR

POLOSOUKROMÝ

PRŮCHODY SKRZ DVORY

NÁBŘEŽÍ PARKOVÉ S VEGETACÍ DO 1m VÝŠKY

- Reference: Hornsbergs Strandpark, Stockholm



- Reference: Zhangjiagang Town River Reconstruction, Suzhou, china



Zdroj: <http://www.archdaily.com>

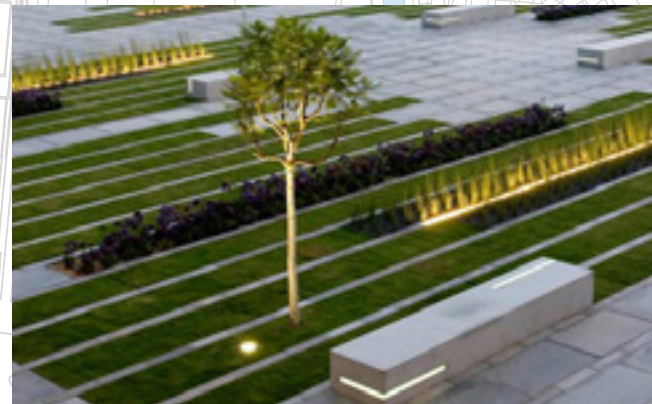
HIERARCHIE VEŘEJNÝCH PROSTRANSTVÍ - VEGETACE

KONCEPT ŠIRŠÍHO ÚZEMÍ

MĚŘÍTKO 1:5000

PARKOVÉ NÁMĚSTÍ

- Reference: Entrance square, Ben Qurion University, Israel



Zdroj: <http://www.dezeen.com>

NÁMĚSTÍ S ŘEKOU

- Reference: Square of the Liberation, Troyes, France



Zdroj: <http://www.tnplus.fr>

LEGENDA:

PARKOVÁ ÚPRAVA SE STROMY



NÁBŘEŽÍ PARKOVÉ UPRAVENO S VEGETACÍ DO 1m VÝŠKY



SPEVNĚNÉ PLOCHY NÁBŘEŽÍ



PROTIHLUKOVÝ VAL



STROMOŘADÍ



STROMOŘADÍ

- Stromořadí podél hrany nádraží

- Reference: Queens-Quay promenade, Toronto



Zdroj: <http://www.tnplus.fr>

PARKOVÁ ÚPRAVA SE STROMY

- Reference: Red ribbon park, Qinhuangdao, Hebei, China



ZPEVNĚNÉ PLOCHY NÁBŘEŽÍ

- Reference: Kodaň



DOPRAVNÍ KONCEPT

KONCEPT ŠIRŠÍHO ÚZEMÍ

MĚŘÍTKO 1:5000

HLAVNÍ NÁDRAŽÍ BRNO

- Nádraží v odsunutě poloze „u řeky“ dle konceptu územního plánu - varianta II
- Multifunkční prostor nádraží s integrovanou komercí a parkovacími kapacitami
- Zmenšení ploch kolejí a jejich nahrazení jinými funkcemi

TRAMVAJOVÁ LINKA 12

- Přeložení linky do ulice Svatopetrská
- Úprava vzdáleností zastávek po 500m
- Přeložení kolejí do středu komunikace
- Prodloužení linky a zrušení smyčky v současné poloze

SBĚRNÁ KOMUNIKACE „DORNYCH“

- Vedení tranzitní dopravy mimo centrum Komárova
- Přímé napojení na velký městský okruh

STÁVAJÍCÍ CYKLOSTEZKA

- Stávající cyklostezka - hlavní trasa pro bruslaře a cyklisty od haly Rondo až k Olympii
- Oživení nábřeží Svatky

NAVRHOVANÁ CYKLOSTEZKA „PONÁVKA“

- Revitalizace parku a omlazení vegetace
- Napojení vodního toku na veřejná prostranství města
- Zřízení pěší a cyklotrasy propojující obě řeky

PARKOVACÍ DŮM „ČERNOVICKÁ“

- Dopravní koncept „park and ride“
- Parkování pro návštěvníky města
- Napojení na velký městský okruh
- V dosahu zastávky hromadné městské dopravy

LEGENDA:

ŽELEZNIČNÍ TRÁŤ

PROSTOR NÁDRAŽÍ

AUTOBUSOVÁ LINKA SE ZASTÁVKAMI

LEGENDA:

TRAMVAJOVÁ LINKA SE ZASTÁVKAMI

SÍŤ CYKLOSTEZEK

PARKOVACÍ DOMY

STUDIE VYBRANÝCH CHARAKTERISTICKÝCH PROSTRANSTVÍ

URBANISTICKÁ STUDIE

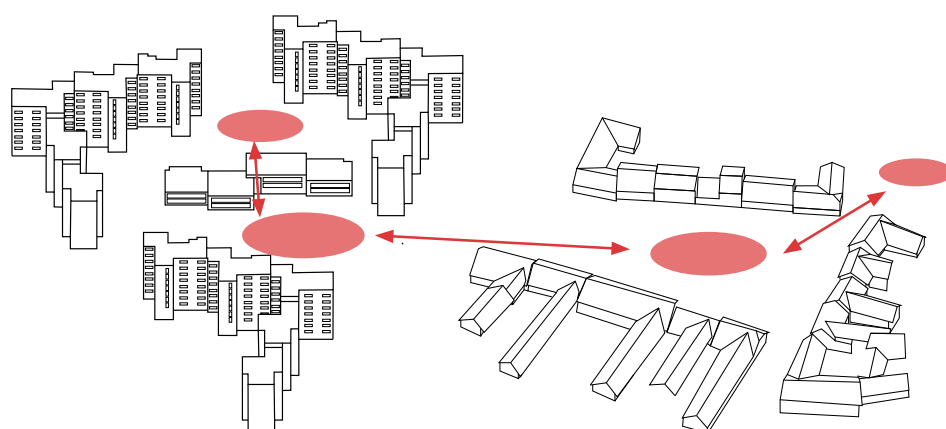


SCHÉMA NÁVRHU
NÁMĚSTÍ PARKOVÉHO TYPU

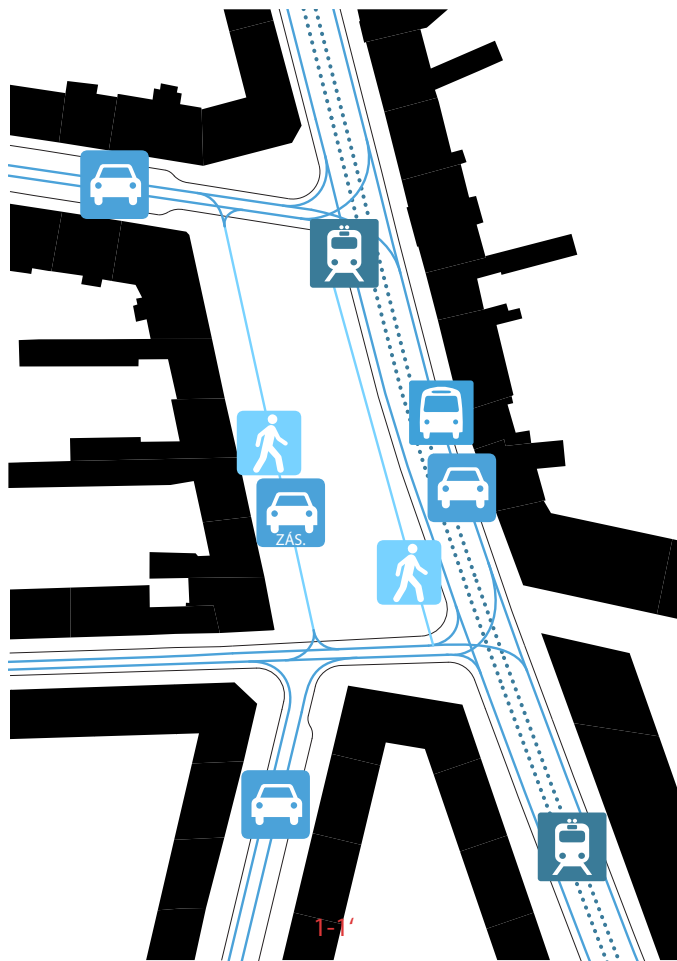


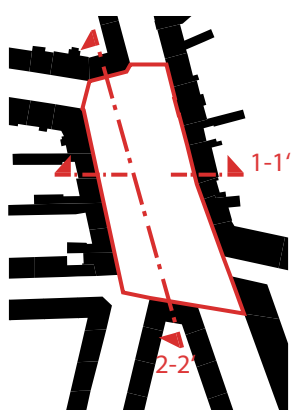
SCHÉMA ORGANIZACE DOPRAVY



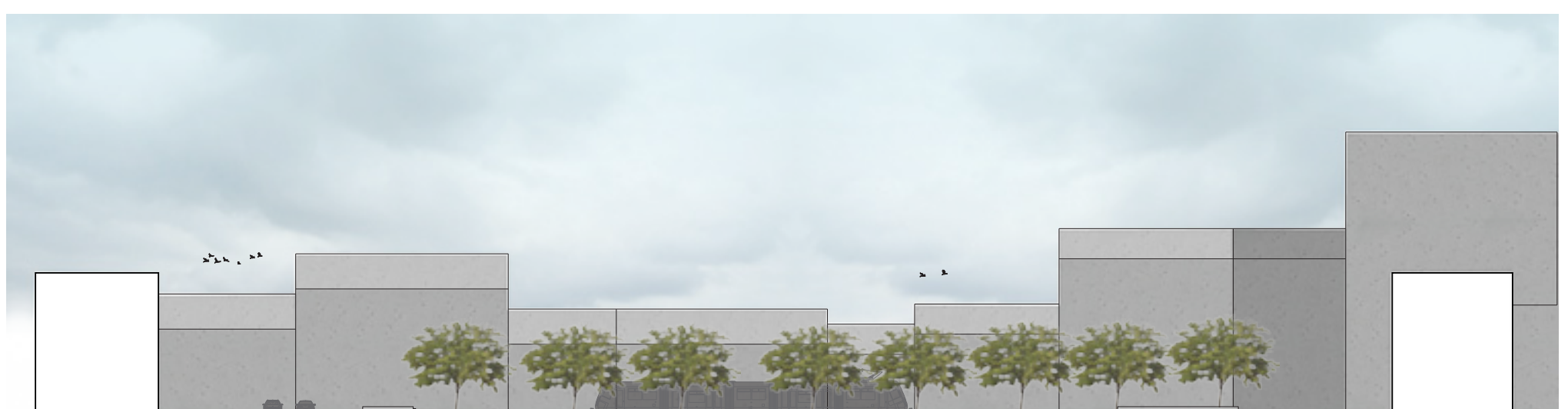
SCHÉMA ZPEVNĚNÝCH PLOCH



SCHÉMA NÁVRHU VEGETACE



ŘEZ 1-1'



ŘEZ 2-2'

SITUACE

NÁMĚSTÍ PARKOVÉHO TYPU

MĚŘÍTKO 1:500

- 3x PARKOVACÍ STÁNÍ**
- Podélné mezi stromy, obousměrné
- SOCHA SVĚTCE**
- Původní, přemístěna
- BETONOVÁ DLAŽBA**
- Světle šedá, 300x150mm
- OBSLUŽNÁ KOMUNIKACE PRO OBCHODY A REZIDENTY**
- PŮVODNÍ VEGETACE**
- SEDACÍ PRVEK**
- Dřevěné lamely, bez opěradla
- MĚSTSKÉ OSVĚTLENÍ**
- Výška 4m
- KAŠNA S VODOU**
- Houbka 100 - 300 mm
- LAVIČKA**
- S opěradlem, područkou, kovová
- SLOUPKY + STOJANY NA KOLA**
- Výška 900mm
- ŽULOVÁ DLAŽBA**
- Světle šedá, kostky, 80x80mm
- BETONOVÁ DLAŽBA**
- Světle šedá, 1000x300mm
- DOPLNĚNÍ PŮVODNÍHO STROMOŘADÍ**

SCHÉMA NÁVRHU NÁMĚSTÍ PAŘEDMĚSTSKÉHO TYPU

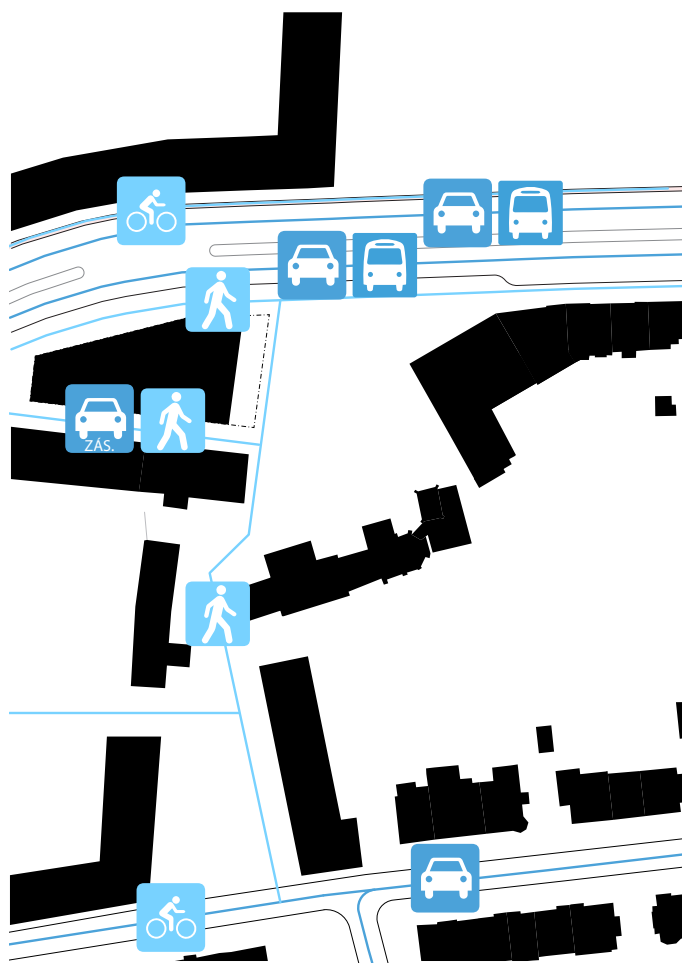


SCHÉMA ORGANIZACE DOPRAVY



SCHÉMA ZPEVNĚNÝCH PLOCH



SCHÉMA NÁVRHU VEGETACE

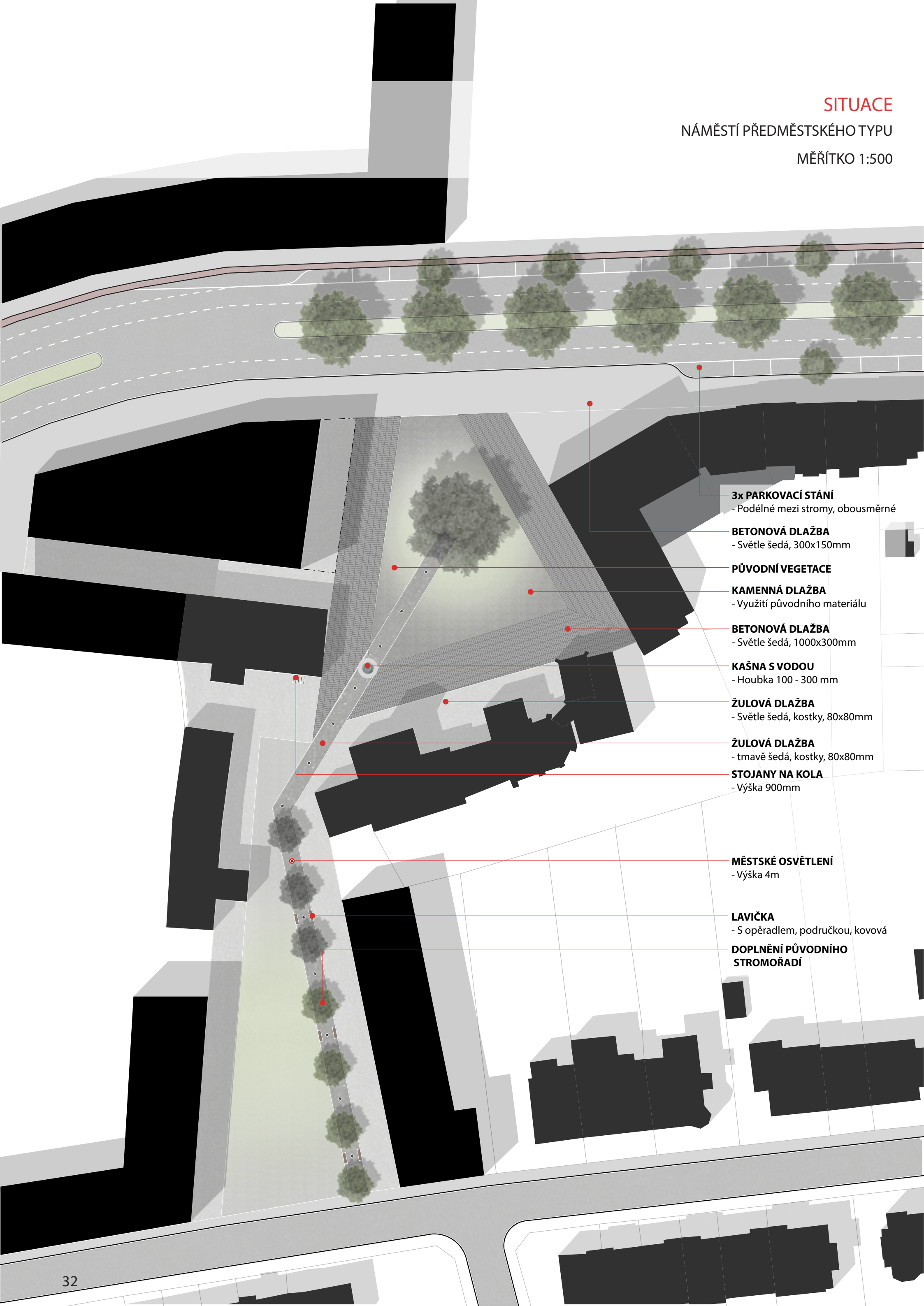


ŘEZ 1-1'

SITUACE

NÁMĚSTÍ PŘEDMĚSTSKÉHO TYPU

MĚŘÍTKO 1:500



3x PARKOVACÍ STÁNÍ
- Podélné mezi stromy, obousměrné

BETONOVÁ DLAŽBA
- Světle šedá, 300x150mm

PŮVODNÍ VEGETACE

KAMENNÁ DLAŽBA
- Využití původního materiálu

BETONOVÁ DLAŽBA
- Světle šedá, 1000x300mm

KAŠNA S VODOU
- Houbka 100 - 300 mm

ŽULOVÁ DLAŽBA
- Světle šedá, kostky, 80x80mm

ŽULOVÁ DLAŽBA
- tmavě šedá, kostky, 80x80mm

STOJANY NA KOLA
- Výška 900mm

MĚSTSKÉ OSVĚTLENÍ
- Výška 4m

LAVIČKA
- S opěradlem, područkou, kovová

**DOPLNĚNÍ PŮVODNÍHO
STROMOŘADÍ**

SCHÉMA NÁVRHU
NÁMĚSTÍ CENTRÁLNÍHO TYPU

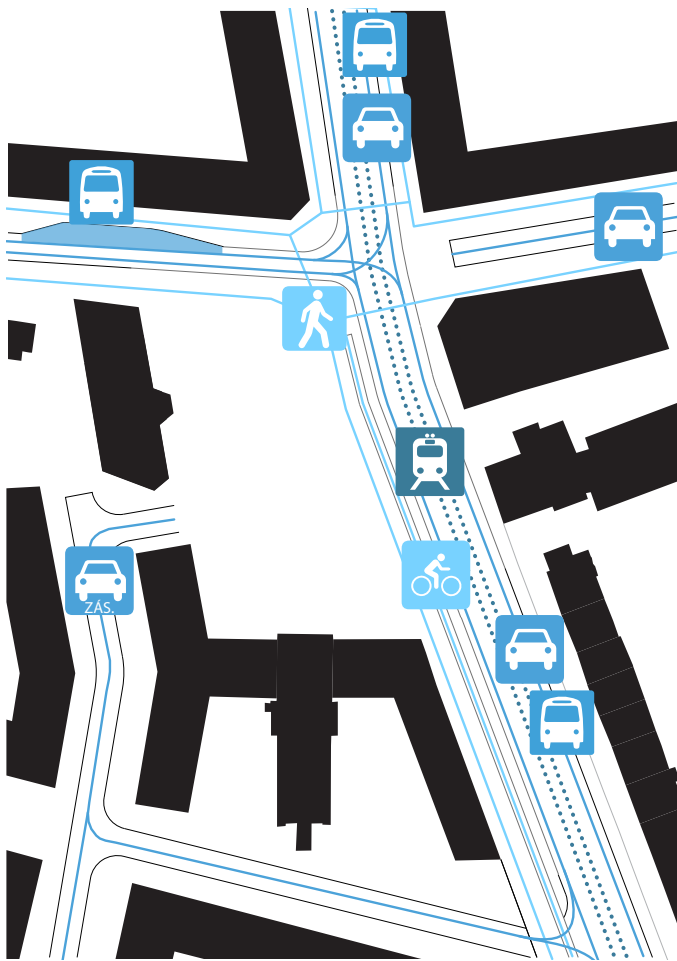


SCHÉMA ORGANIZACE DOPRAVY

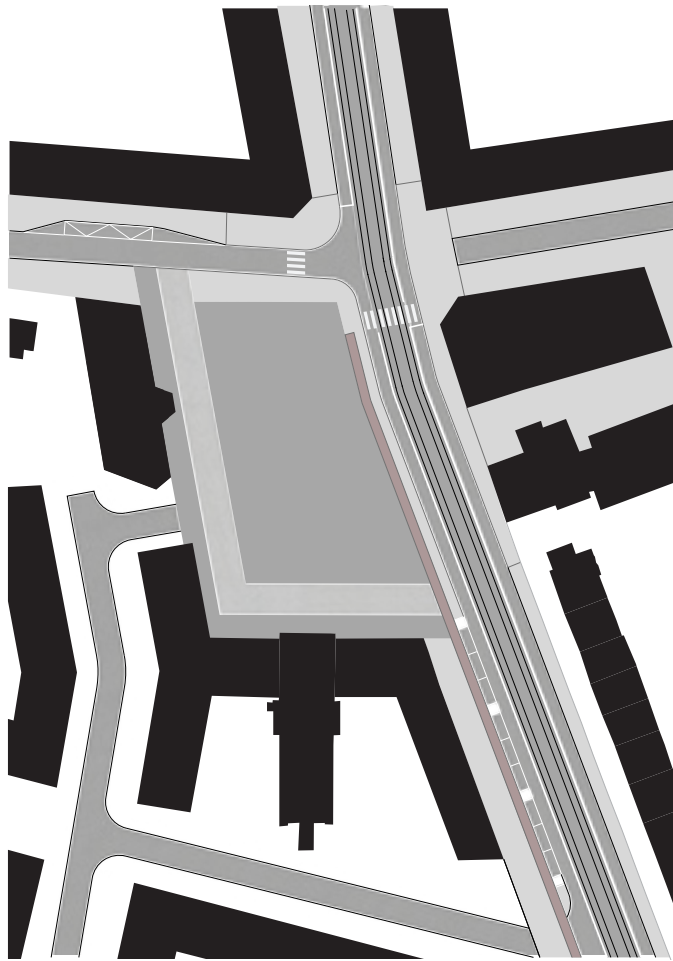


SCHÉMA ZPEVNĚNÝCH PLOCH

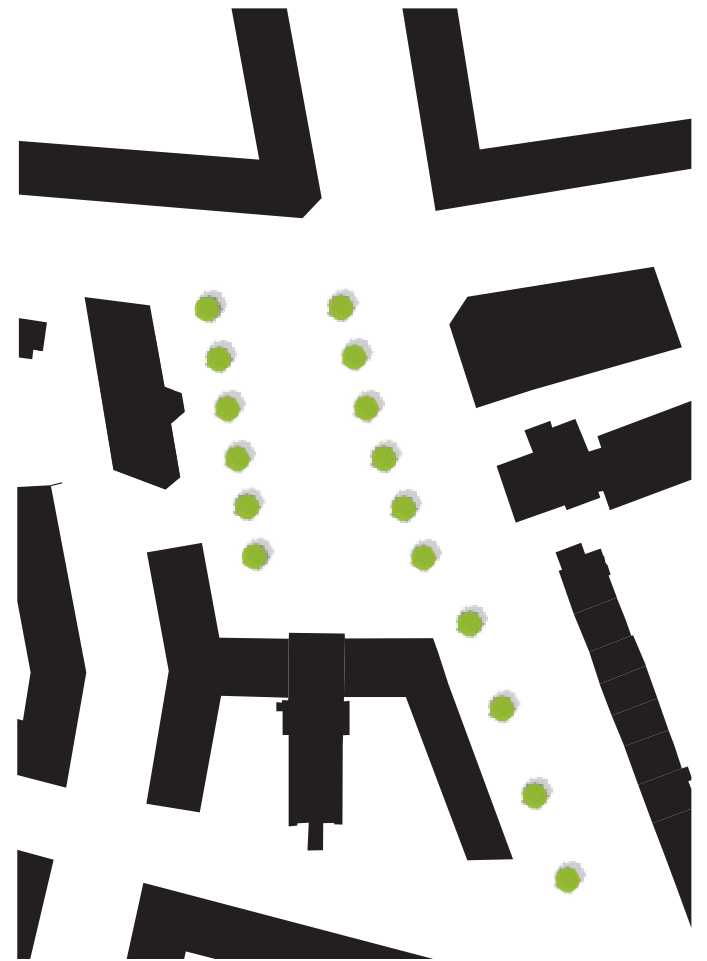
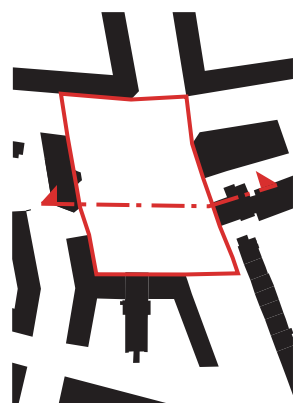


SCHÉMA NÁVRHU VEGETACE



SITUACE

NÁMĚSTÍ CENTRÁLNÍHO TYPU

MĚŘÍTKO 1:500

- BETONOVÁ DLAŽBA**
- Světle šedá, 300x150mm
- NAVRHOVANÁ VEGETACE**
- Strom, lípa malolistá (Tilia cordata)
- MĚSTSKÉ OSVĚTLENÍ**
- Výška 4m
- SEDACÍ PRVEK**
- Dřevěné lamely, bez opěradla
- ŽULOVÁ DLAŽBA**
- Světle šedá, kostky, 80x80mm
- BETONOVÁ DLAŽBA**
- Světle šedá, 1000x300mm
- CYKLOSTEZKA**
- Š. 1,5m
- PŮVODNÍ KAŠNA S VODOU**
- Houbka 100 - mm
- 3x PARKOVACÍ STÁNÍ**
- Podélné mezi stromy, obousměrné

PERSPEKTIVA Z POHLEDU CHODCE Z ULICE KOMÁROVSKÁ



PERSPEKTIVA Z POHLEDU CHODCE Z ULICE ČERNOVICKÁ

