

MÍSTO
 Areál bývalé Esslerovy
 páně se nachází
 severovýchodně Brna v
 městské části Obřany.
 Nedaleko areálu se topografie
 terénu zvedá do kopců
 Moravského krasu a vytváří
 tak zalesněnými kopci pozadí
 přídelně. Přídelna je na
 rozhraní dvou městských částí,
 které od sebe odděluje řeka
 Svítava. Právě díky ní se zde
 vyvinula průmyslová výroba.
 Samotný areál se rozkládá z
 části na ostrov, který od M;
 ;aloměřic odděluje řeka
 Svítava a od Obřan uměle
 vytvořený náhon, a z části na
 pevnině Obřan. Samotný
 objekt přídelny se nachází v
 těsné blízkosti mostu, což
 umísťuje přídelnu do zcela
 neobyčejné situace. Na ostrov
 se však díky výškovému
 rozdílu z mostu dostat nedá.
 Ostrov je přístupný z Obřan z
 ulice Mlýnské nábeží přes
 náhon pomocí dvou mostů a
 pěší lávkou, kterou tvoří stavido
 náhonu (toho času
 nepřístupné).

JEJÍ O PŘÁDELNĚ

Přídelna, chrám na břehu řeky, u mostu, na dosah. Téměř na dosah. Sáhnout se na ni totiž nedá. Je jako zjevení. Jako zjevení působí na ty, co kolem ní projíždí dennodenně. Stála se samozřejmostí, příznakem. Kráska a zvlie v jednom – vysoký řád a elegantní konstrukce. Krajky bojují se zubem času, zaostlými, oprýskanými a vysklenými okny. I přesto je dominantou v okolí nevidanou. Je krystalizačním bodem.

Připomíná mi Červený kostel. Stejně jako on je velice důležitá ve městě – vymyká se měřítkem a hmotou od okolních staveb. Vzpomínka na Červený kostel se mi ale vybaví jako pohled z Denisových sadů. Vlastně si nepamatuji, že bych někdy šel kolem Červeného kostela. Zde nacházím podobnost s přídelnou – stejně jako ji – ho vnímám častěji z dálky, když jsem ale kolem něj procházel, nevnímám jsem ho jako dominantu. První pohled na přídelnu byl nečekaný. Objevila se náhle zpoza rohu. Když jsem ale o pár chvil procházel podél ní, vůbec jsem ji nevnímám. Po pravé ruce byla jen nekonečné vysoké stěny.

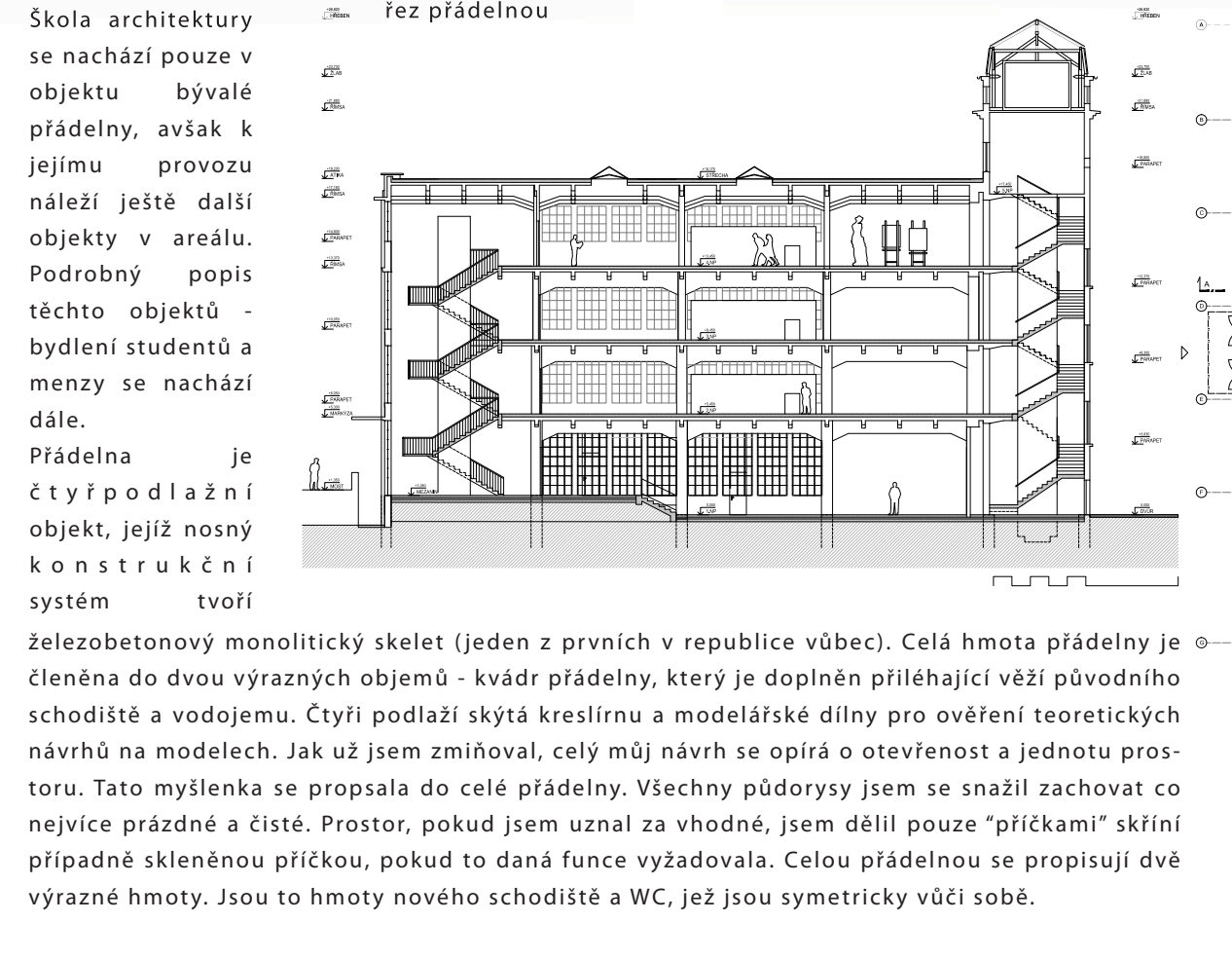
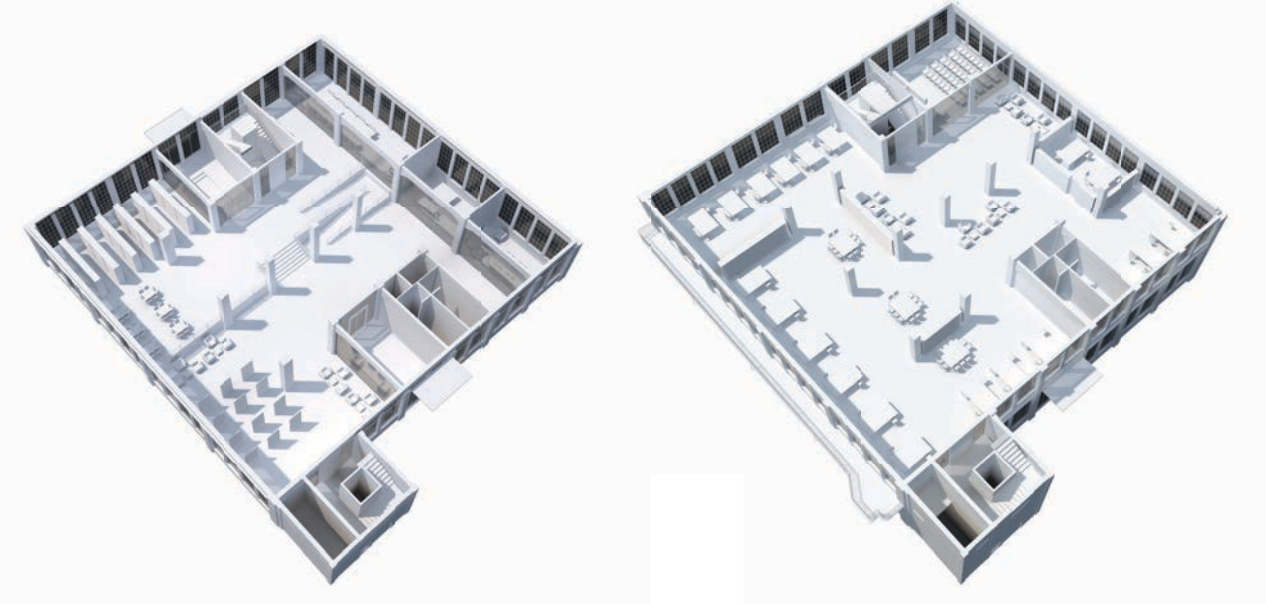
Je nedobytná. Je to půl roku, co jsem ji navštívil poprvé. Je tak blízko chodníku, že by mě nenapadlo, že se do budovy nedostanu. První zážitek byl o to silnější. Je jsem měl v plánu se do ní vloupat. Nevím, jestli je vzpomínka zkršená zážitkem, ale přídelna se mi zdála obrovská. Poté, co jsem seskočil na břeh náhonu, se ze mě stal trpaslík – čněla do nebes. Překvapením jsem po vstupu do objektu zkoprněl nad prostorem, který slytala a nad masivností konstrukcí, které z venku tak bravurně skrývala krajka ocelových oken.

Dnes, po půl roce, odhalila přídelna po druhé návštěvě (tentokrát legální) další tajemství. Nechce se věřit, že je budova stavěná pro stroje. Jejím objeováním se pozorovatel baví a směrem vzhůru si pro diváka chystá stále větší překvapení – světlem zalité a vznesené prostory vyšších pater zakončené elegantním nejvyšším podlažím.

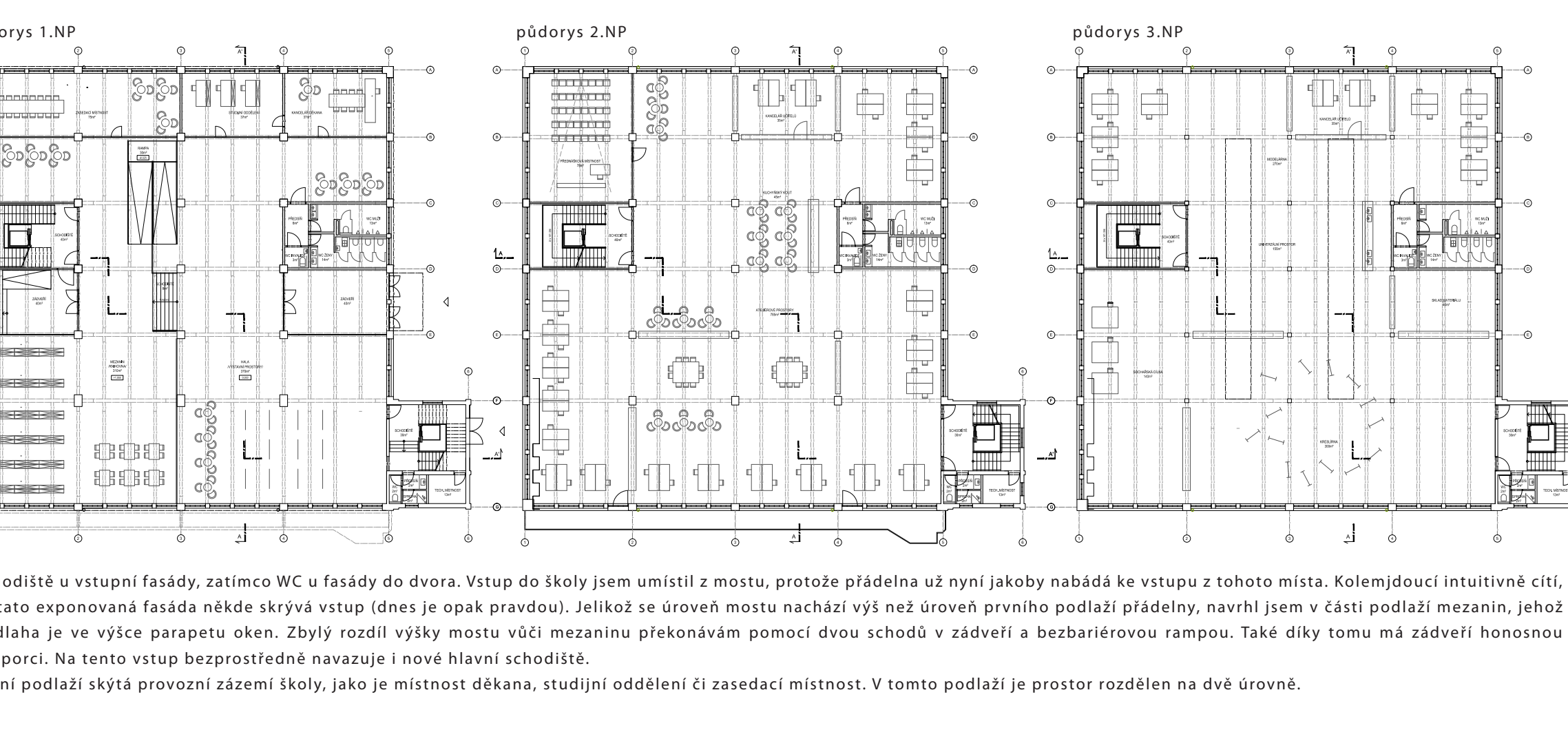
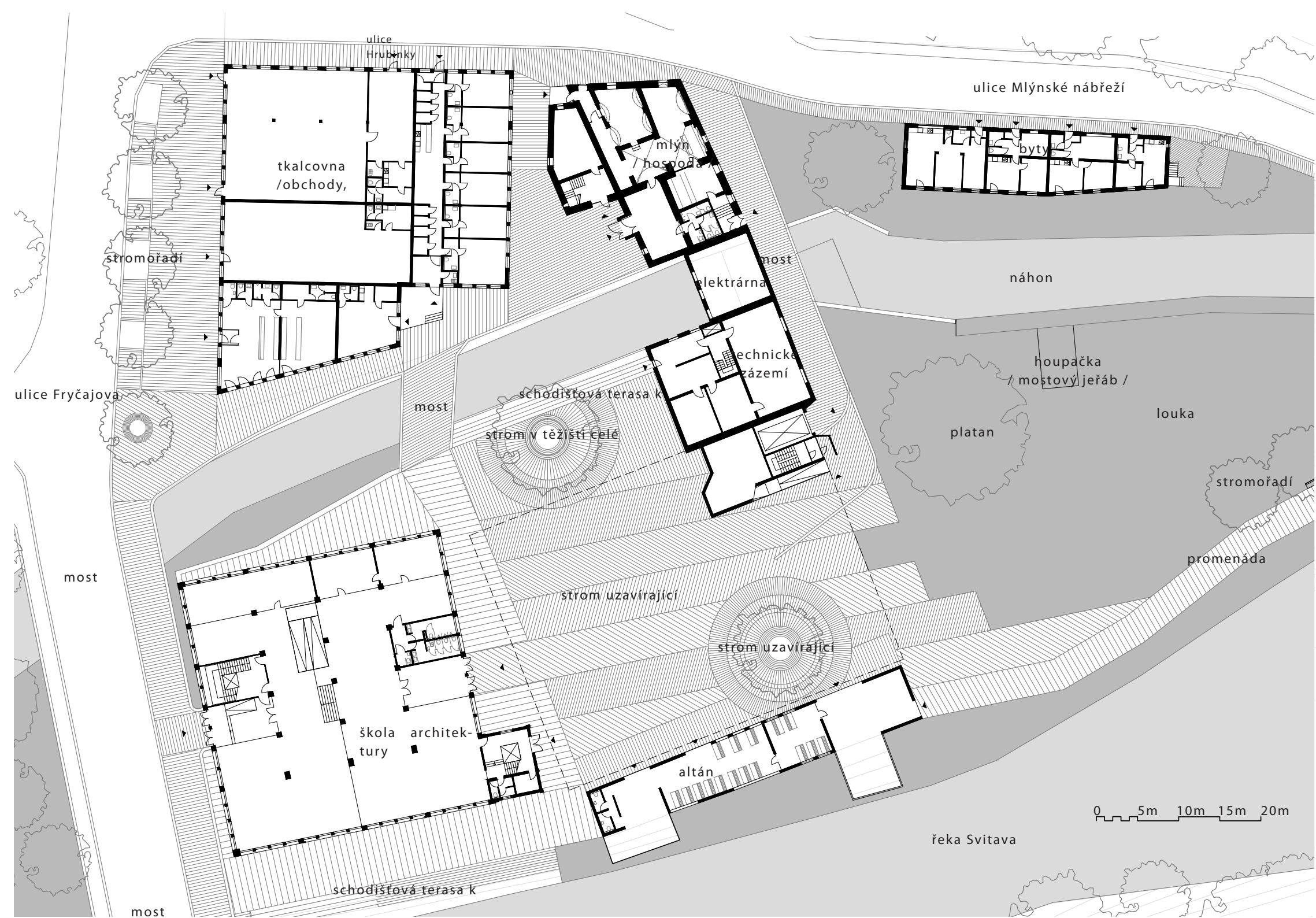
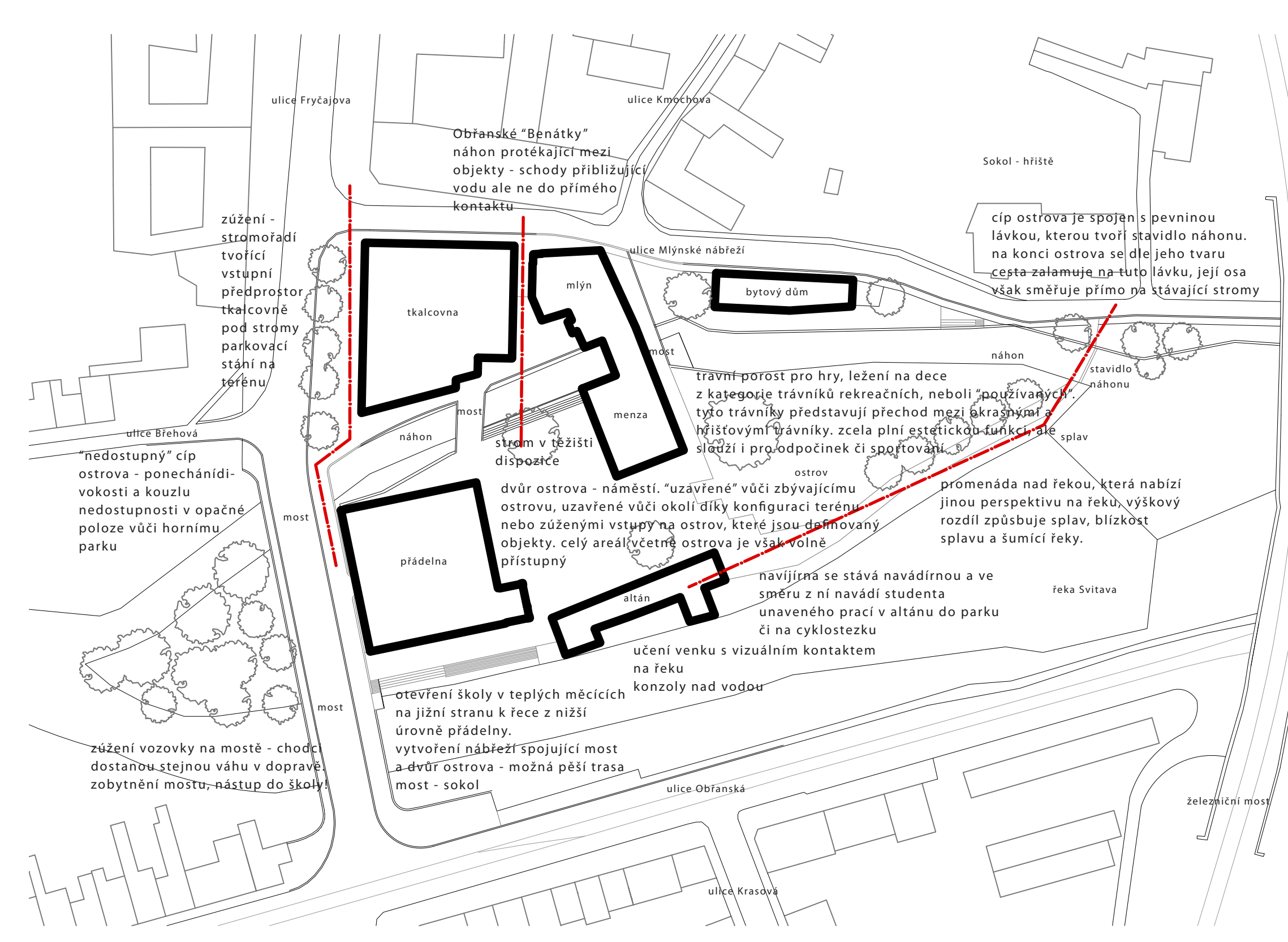
Zbytek ostrova působí oproti jasně strukturované přídelně chaoticky. Odpovídá vývoji a potřebě dostávat objekty spolu s nárástem výroby. Tento dojem ale zmizí při bližším zkoumání. Tato organičnost uspořádání objektů se pouze v omezené míře odráží do interiéru těchto budov a jejich konstrukcí, které jsou jako přídelna účelné a pravidelné. Tato kombinace dodává místu zvláštní malebnost. Nakupenost vytváří zajímavé pohledy a průhledy. Přídelna s ostrovem mají velký potenciál. Cítím ale jakousi dvojakost. Přídelna jakoby se k mostu obracela krásnou fasádou a tvoří důležitou dominantu obce. Naproti tomuto přiblížení k mostu se její jakoby nikdy neměla dotknout a tím se uzavírá před životem mostu a obce. Je potřeba podat jí ruku.

MODEL

Levý obrázek znázorňuje model vstupního podlaží, jeho prostorové dělení na dvě úrovně spojené schodištěm a rampou. Jižní strana je volnější a otevřenější, severní strana je věnována kancelářím. Pravý obrázek představuje model druhého a třetího podlaží, tedy atelierů. Znáročný velký prostor, který je dělen pouze boxy nábytku. Nahoře je skleněnou příčkou oddělená přednášková místnost. U severní fasády je polouzavřený box kanceláře pedagogů. U obou jsou zřetelně vidět vertikální komunikace a hygienické buňky. U prvního podlaží jsou k této boxům přírmtka záďveří.



Škola architektury se nachází pouze v objektu bývalé přídelny, avšak k jejímu provozu náleží ještě další objekty v areálu. Podrobný popis těchto objektů - bydlení studentů a menzy se nachází dále.
 Přídelna je čtyřpodlažní objekt, jejíž nosný konstrukční systém tvoří železobetonový monolitický skelet (jeden z prvních v republice vůbec). Celá hmota přídelny je členěna do dvou výrazných objemů - kvádr přídelny, který je doplněn přiléhající věží původního schodiště a vodojemu. Čtyři podlaží skýtá kreslírnu a modelářské dílny pro ověření teoretických návrhů na modelech. Jak už jsem zmiňoval, celý můj návrh se opírá o otevřenost a jednotu prostoru. Tato myšlenka se propsala do celé přídelny. Všechny půdorysy jsem se snažil zachovat co nejvíce prázdné a čisté. Prostor, pokud jsem uznal za vhodné, jsem dělil pouze "příčkami" skříní případně skleněnou příčkou, pokud to daná funkce vyžadovala. Celou přídelnou se propisují dvě výrazné hmoty. Jsou to hmoty nového schodiště a WC, jež jsou symetricky vůči sobě.



Schodiště vstupní fasády, zatímco WC u fasády do dvora. Vstup do školy jsem umístil z mostu, protože přídelna už nyní jakoby nabádá ke vstupu z tohoto místa. Kolemjdoucí intuitivně cítí, že tato exponovaná fasáda někde skrývá vstup (dnes je opak pravdou). Jelikož se úroveň mostu nachází výš než úroveň prvního podlaží přídelny, navrhl jsem v části podlaží mezanin, jehož podlahu je ve výšce parapetu oken. Zbylý rozdíl výšky mostu vůči mezanině překonávám pomocí dvou schodů v záďveří a bezbariérovou rampou. Také díky tomu má záďveří honosnou proporcii. Na tento vstup bezprostředně navazuje i nové hlavní schodiště. První podlaží skýtá provozní zázemí školy, jako je místnost děkana, studijní oddělení či zasedací místnost. V tomto podlaží je prostor rozdělen na dvě úrovně.



DLAŽBA

Návrh dlažby vychází ze spojení působení prostoru, jeho důležitosti v návaznosti k budovám spolu s paším pohybem nebo stáním či sezením obyvatel města a školy. Dlažba se snaží reagovat na směr pohybu, kdy je kladen a v kolmé směru k pohybu, aby napříklád na mostě spolupůsobila s betonovým zábradlím a jeho sloupky a rytmičovala vnímání pohybu člověka. Při kontaktu s křížením dvou směrů nebo s prostorově či provozně důležitým impulsem, se směr nebo kladení či rozměry dlažby změni. Příkladem z nejvýraznějších jsou dominantní stromy na nádvouí ostrova. Dlažba kladená radiálně či okružně se důrazně vymezuje vůči okolí a odrazí tak v sobě prostorový prvek. Nejvýraznější linie na nádvouí ostrova vychází přímo ze samotné přídelny – jsou prodloužením os sloupů a vyběhají směrem do parku. Tím značí úzké spojení školy architektury a jejího stroma a volným časem a relaxací.



V mezaninu se nachází knihovna a čítárna či studovna a výše zmiňovaná zasedací místnost. Schodiště ve středu dispozice překonává výšku mezaninu na úroveň prvního podlaží. Tuto výšku překonává i rampa, která umožňuje bezbariérový pohyb po celé škole. Na úrovni prvního podlaží se nachází výstavní prostory a studovna či místo pro relaxaci, již zmiňovaný děkanát či box hygienického zázemí. Na úroveň tohoto podlaží navazuje úroveň dvora. Druhé a třetí nadzemní podlaží jsou shodná. Je v nich velkoprostorový atelier. Kromě boxu schodiště a WC jsem prostor ponechal své otevřenosti. Vyjimkou je přednášková místnost v severozápadním rohu, jež je od ostatního prostoru oddělena příčkou ze skla. Dispozice tvoří pás pracovních míst okolo oken, kde jsou nejlepší světelné podmínky. Hluběji v dispozici jsou umístěny stoly pro konzultace či kritiky. Ve středu dispozice - mezi schodištěm a hygienickým boxem - vzniká společný prostor věnovaný odpočinku či občerstvení. Prostor je, jak je výše zmiňováno, je dělen nábytkovými skřínkami. Akustická pohoda je v prostoru zajištěna pomocí nábytku, jež je akusticky ošetřeno a pomocí akustických desek na stropě, jež vyplňují vždy pole mezi trámy. Poslední - nejvyšší - podlaží nabízí zcela odlišný prostor. Sloupky jsou zde mnohem subtilnější, sklon střechy znamená klesání prostoru od středu k jižní a severní fasádě. A to všechno završují dva liniové střešní svítelníky, jež dodávají prostoru intenzivní horní světlo. Proto jsem do tohoto podlaží umístil funkce, jež potřebují nejvíce světla, jako kresba, sochařská práce či práce na modelech. Interiér školy je zařízen jednoduše s minimalizačním materiálem a barev. Škola architektury jej nepochybně dokáže zaplnit barvou a životem. Proto jsem zvolil na podlahu teplou barvu hnědooranžovou. Materiály stolů, židlí a skříní jsou dřevěné, aby byly měkké a teplé na omak i pro oko. A ostatní konstrukce jsou omítnuty bílou omítkou.

škola a náhon