

Krajské město Jihlava se dlouhodobě potýká s nízkou návštěvností centra města a malým zájmem o jeho historické dědictví nejen z pohledu turistů, ale i místních obyvatel. Velká část z nich navštíví pouze vyhlášenou zoologickou zahradu. Historické centrum není ve své současné podobě dostatečným atraktivním lákadlem.

Výstavba městského okruhu přerušila historickou návaznost ulice Matky Boží s náměstím u Dělnického domu a značně ovlivnila fungování této oblasti. Svou přítomností nejen rozdělila městské části, ale také snížila kvalitu života místních obyvatel, potažmo návštěvníků města. Pěší prostupnost je velmi problematická. Ústí ulice Matky Boží se jeví jako jediné možné propojení s předměstím.

Předmětem návrhu jsou také tři domy v majetku města Jihlavy. Důraz je kladen na co nejmenší míru zásahů do památkově chráněných objektů. Funkční náplň vychází především z velké koncentrace důležitých a zajímavých památek v řešeném území a dobrého dopravního spojení lokality. Záměrem je, aby se návštěvník přijíždějící do města jasně zorientoval, k čemuž napomůže brána Matky Boží, která je doslova vstupní branou do historického centra města. Současně turistické centrum v domě Věžní č. 1 se vstupem do brány podpoří naproti situovaný rohový dům Matky Boží č. 30 nejen kapacitně, ale i reprezentativnějším prostorem s klášterní klenbou v přízemí. Podmínkou pro otevření renesančního parteru veřejnosti a jeho prezentace je nezbytné navržnout navázanou a bezkonfliktní funkci do horních podlaží vzhledem k obsluhovanosti domu jediným schodištěm. Jedná se o kancelářské prostory příspěvkové organizace Brána Jihlavy, která se soustředí na rozvoj v oblasti cestovního ruchu a kultury a profilaci Jihlavy jako významné destinace pro návštěvníky.

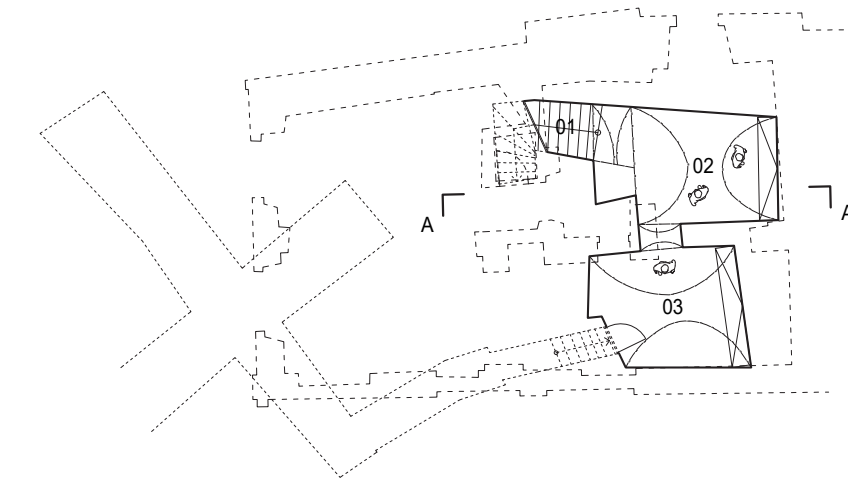
Matky Boží č. 35 je výbornou ukázkou dochované rostlé historické stavby s nečekanými souvislostmi. V tomto případě se návrh snaží o zachování domu v maximální míře vzhledem k jeho památkové hodnotě. Část stavby je pravděpodobně bývalá boční kaple sousedního kostela, v podkrovi najdeme renesanční výmalbu či krov z roku 1800. Vzhledem k těsné vazbě stavby s kostelem navrhuji nabídnout dům k užívání Řádu minorit, výměnou za zpřístupnění bývalé sýpky skrz parkán, s funkcí komunitního farního centra v patrech a menší kavárnou s dvorkem v přízemí.

NÁVRH KAVÁRNY MATKY BOŽÍ 35

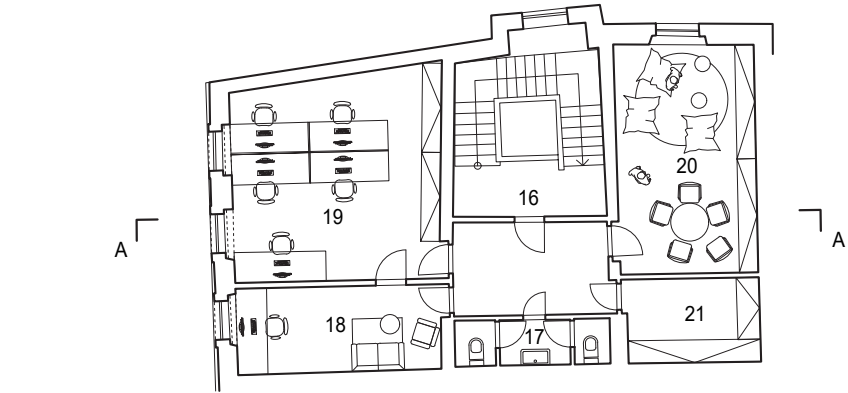


MATKY BOŽÍ 30

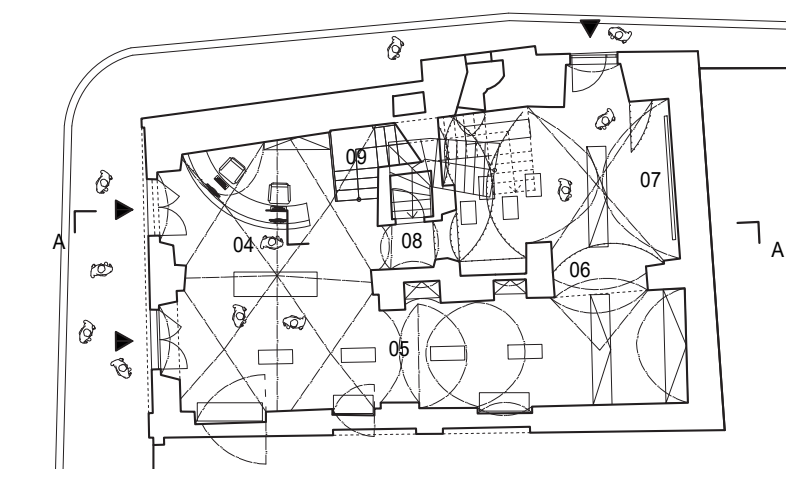
1.PP, M 1:200



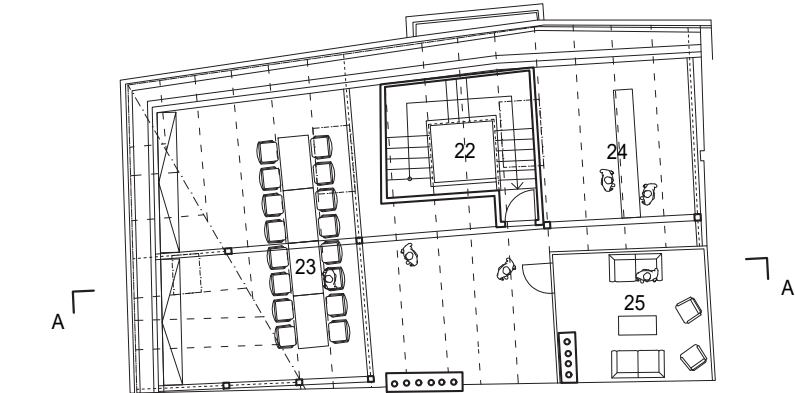
3.NP, M 1:200



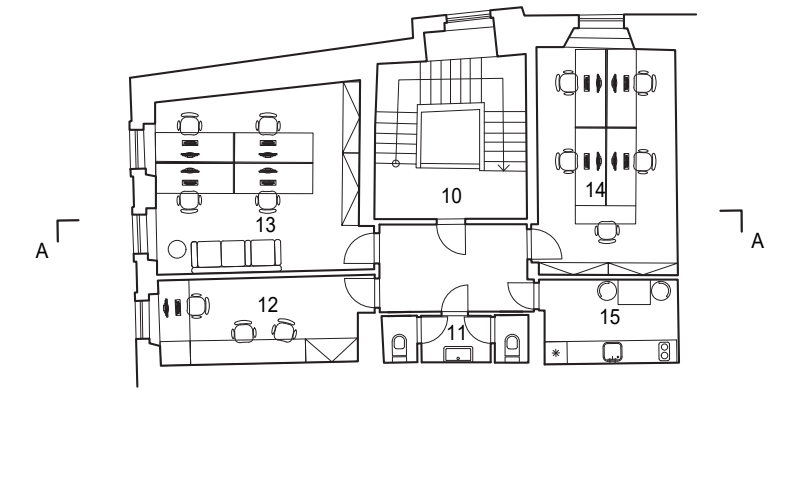
1.NP, M 1:200



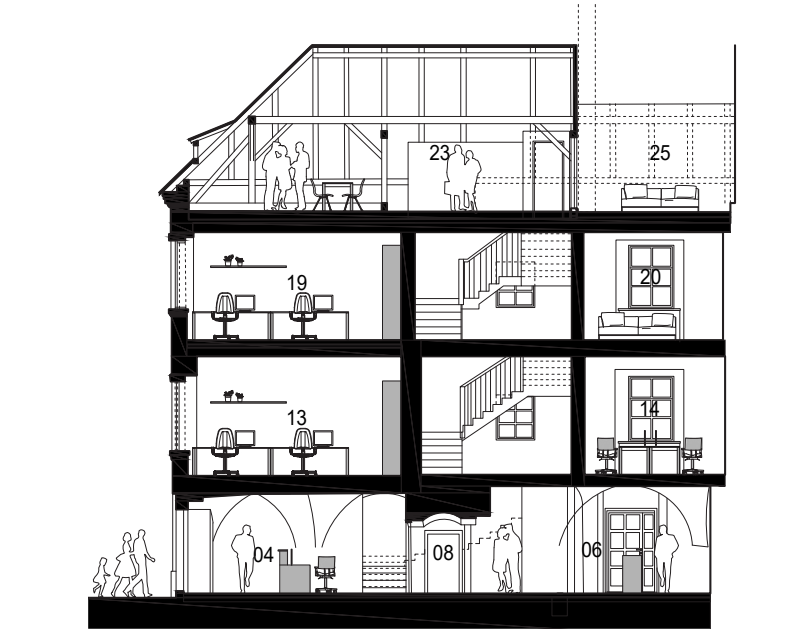
4.NP, M 1:200



2.NP, M 1:200



ŘEZ A-A, M 1:200



NÁVRH PARTERU TURISTICKÉHO CENTRA MATKY BOŽÍ 30

