

## HISTORIE

### ZIDE V BRNE

- přítomnost Židů v Brně od 2. pol. 13. stole – největší židovská obec na Moravě
- vznik samostatné židovské komunity v jižní části města, ve spodní části Masarykovy ulice, kde stála i židovská brána
- 1454 Židé vypovězeni z Královských měst
- v 17. stole povolen vstup do města za daných podmínek
- 1848 Židé se mohou usazovat kde chtějí, náboženská svoboda
- 19. stole za první republiky Brno s deseti židovskými obyvateli opět největší a nejvýznamnější židovské město na Moravě
- v této době v Brně řada významných osobností – architekt Arnošt Wiesner, spisovatel Ernst Weiss, herec Hugo Haas, rodina jednoho z nejvýznamnějších židovských průmyslníků Löw-Beerů
- od 2. pol. 20. stol se brněňští Židé stále více začleňovali

### STAVBY

- Na počátku 20. stol. V Brně 4 synagogy, židovská komunita kolem ulice Křířenová, nesmějí dovnitř hradeb
- Velká synagoga (1855–1939)
- Polská škola, Křířenová (zbourána soukromým majitelem)
- Nová synagoga (1904–1985), ve dvoře rabinátu, Koliště 45
- Synagoga Agudas Achim (1936), Skořepka od Oo Eislera, jediná fungující
- Židovský hřbitov v Židenicích
- dnes sídlo židovské obce navraceno na ulici tř. Kapitána Jaroše

### VELKÁ SYNAGOGA

První novodobou Velkou synagogu město nedovolilo postavit v centru města a vyhradilo jí dvě parcely v ulici Přízová. Výbor obce nechal vypracovat plány vídeňskými architekty Juliem Romanem von Ringe a Augustem Schwendenweinem von Lonauberg. Architekt ji navrhl v novorománském slohu. Byla první budovou v Brně, která byla vybavena elektrickým osvětlením. Stavba byla dokončena a vysvěcena v roce 1855. Měla tři podlaží a v její orientaci byly dodrženy všechny náboženské předpisy. Měla oddělenou mužskou a ženskou část, vcházelo se do ní od západu a ve východní zdi byl umístěn svatostánek s Tórou. Brněnským Židům sloužila až do okupace v roce 1939. Hned 16. března ji tehdy nacisté vypálili a po odklizení troskek stavby zůstal pozemek dodnes nezastavěný.



## SYMBOLIKA A HISTORICKE ODKAZY

### JERUZALEM

je posvátným místem tří hlavních světových monoteistických náboženství: judaismu, křesťanství a islámu

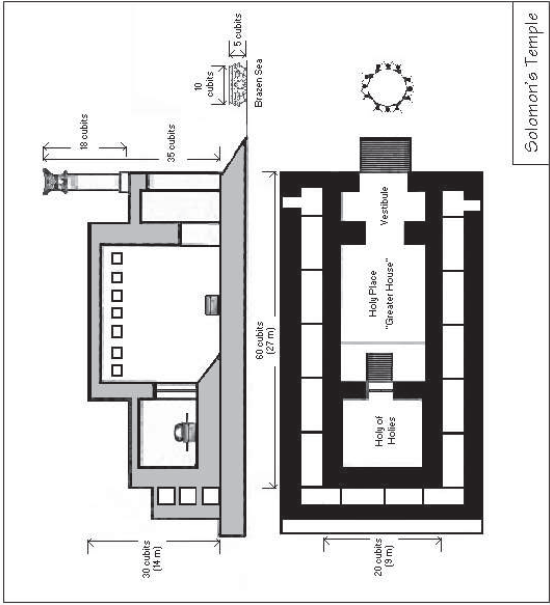
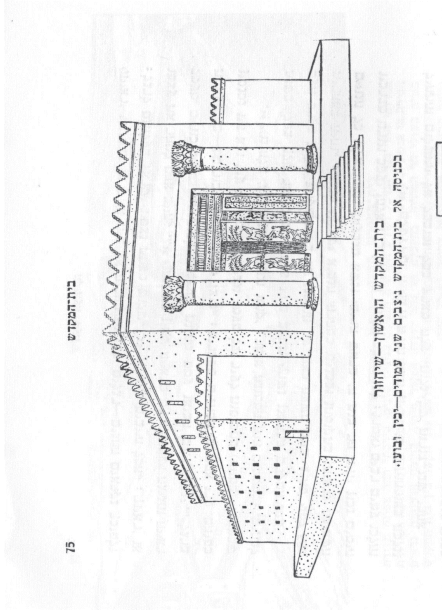
Pro Židy je Jeruzalém nejposvátnějším místem. To pramení z víry, že si Hospodin toto místo vyvolil, aby zde přebýval. dva Jeruzalémské chrámy, konkrétně Šalomounův chrám a později druhý Chrá.

Orientace synagog - aron ha-kodesh (schrána na Tóru) směrem k tomuto městu

(u Jeruzalémských synagog pak má směřovat k Chrámové hoře)

### ŠALAMOUNUV CHRÁM

Šalomounův chrám (hebrejsky: , Bejt ha-mikdaš), známý také jako První chrám, je podle Bible prvním židovským chrámem v Jeruzalémě. Podle židovské tradice byl první chrám zbudován králem Šalomounem (970–931 př. n. l.) na vyvýšené Chrámové hoře.



### SYNAGOGA

Synagoga (někdy nazývaná nesprávně "židovský kostel") je místem, kde se věřící scházejí k modlitbě, ke studiu i ke společenským aktivitám - odtud i její pojmenování jidíš - šul (z něm. schule - škola). Synagoga se může nacházet v jakékoli budově, podmínkou je pouze, aby jedna její strana byla orientována směrem k Jeruzalému. Do synagogy by se podle tradice mělo sestupovat, měla by tedy ležet pod úrovní země (ale to není vždy pravidlem). V synagoze by měl být uložen svátek Tóry a neměly by se v ní nacházet žádné obrazy lidí nebo bohů.

### SVATOSTÁNEK

Aron ha-kodesh, svatá schránka schránka nacházející se v synagoze u stěny orientované směrem k Jeruzalému nebo též „schrána svědeckví“, „truhla z akáciového dřeva“ uložená v nejsvětější svatyni ve stanu setkávání, později v Jeruzalémském chrámu.

### TORA

Tóra znamená Zákon, učení. Jde o první ze tří částí Tanachu, neboli prvních pět knih hebrejské Bible. je základním dokumentem judaismu Příběhy Adama, Noeho, příběhy židovských praotců Avrahama (Abrahám), Jicchaka (Izák) a Jaakova (Jáko



### MENORA

Sedmiramenný svícen (od kořene ner, světlo či lampa) je skutečným symbolem židovství, a to již od starověku. Menora byla umístěna v Chrámu a nepřetržitě hořela věčným světlem (ner tamid). Jako menora bývá někdy nazýván i osmíramenný (resp. devíramenný) svícen používaný při svátku Chanuka (svícen Chanukia). Menora je v současnosti společně s dalším symbolem Izraele, olivovou ratolestí, ve znaku Státu Izrael.

### DAVIDOVA HVEZDA

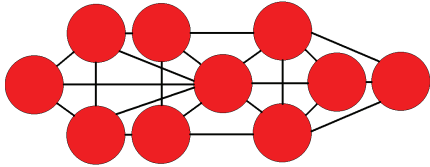
Davidova hvězda, „Davidův št“ je šestcípá hvězda, symbol židů, judaismu a státu Izrael. Symbolizuje souhvězdí pod kterým se čeká na Mesiáše a také šest pracovních dní kde střed znamená šabat. Symbol jako takový znamená rovnováhu. Trojúhelník s vrcholem vzhůru značí oheň a mužskou energii. Trojúhelník opačně položený pak vodu a ženskou energii. Jejich základny symbolizují vzduch a zemi.

### VECNE SVETILO

Věčné světlo je rituální světelný zdroj, symbolizující neustálou přítomnost Boha ve svatostánku.

### KABALA - STROM ZIVOTA

Kabala je židovská mystika, která má pomoci člověku najít svoje určení ve vesmíru. Používá systém deseti sefirot, které jsou dnes známy především jako Strom života.

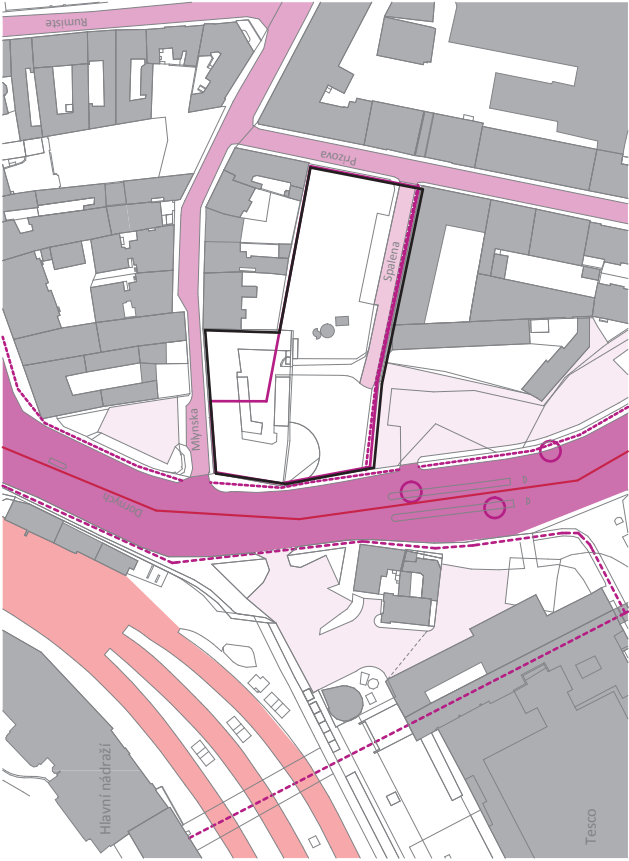


ústav architektury fakulty stavební

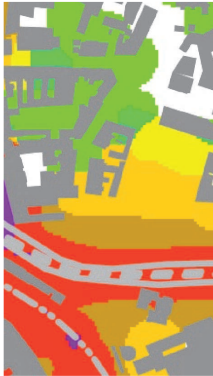


ANALÝZY DOPRAVY

- LEGENDA
- řešené území
  - místo stavby
  - hlavní komunikace
  - vedlejší komunikace
  - parkovací plocha
  - železnice
  - trasa MHD
  - cesta pro pěší
  - zastávka MHD



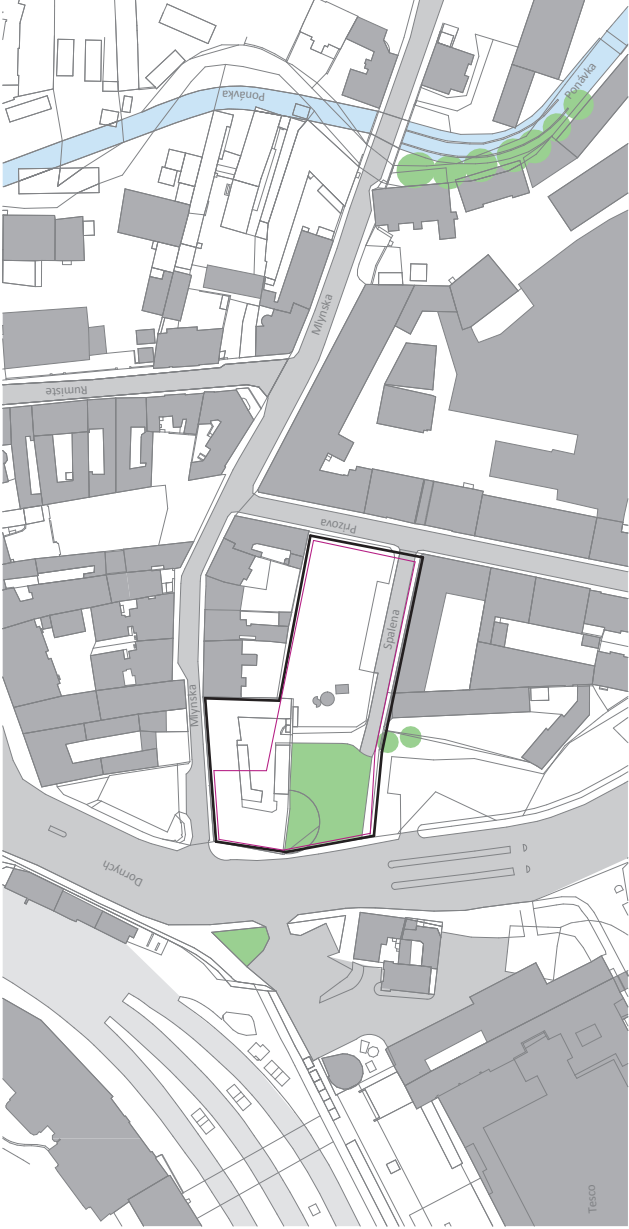
HLUKOVÁ MAPA



- LEGENDA :
- BYTNÍ ZVUKOVÝ INDEX (BZVI) [dB]
- < 45
  - 45-50
  - 50-55
  - 55-60
  - 60-65
  - 65-70
  - 70-75
  - 75-80
  - 80-85
  - 85-90
  - 90-95
  - > 95

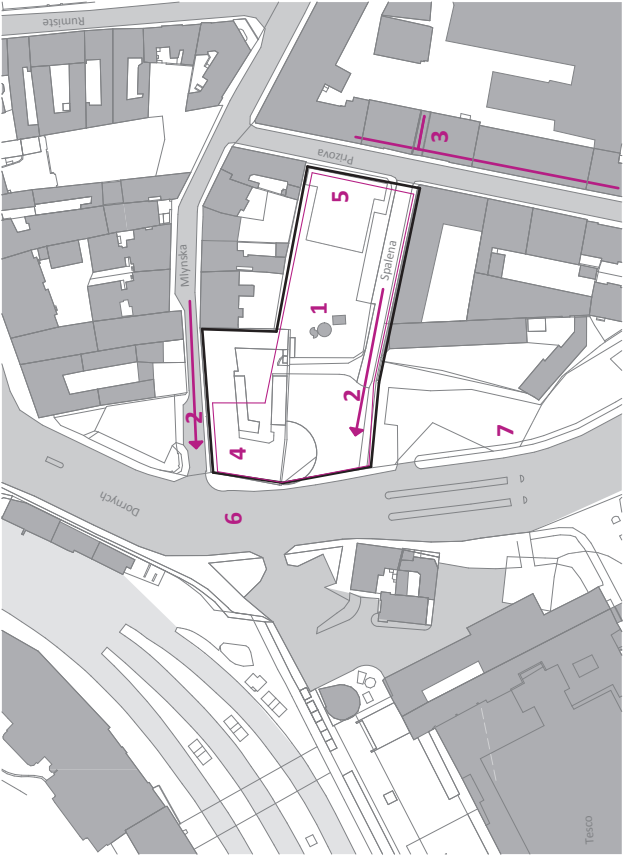
ANALÝZY ZELENĚ

- LEGENDA
- řešené území
  - místo stavby
  - plocha zeleně
  - řeka Poutník
  - zelená zóna



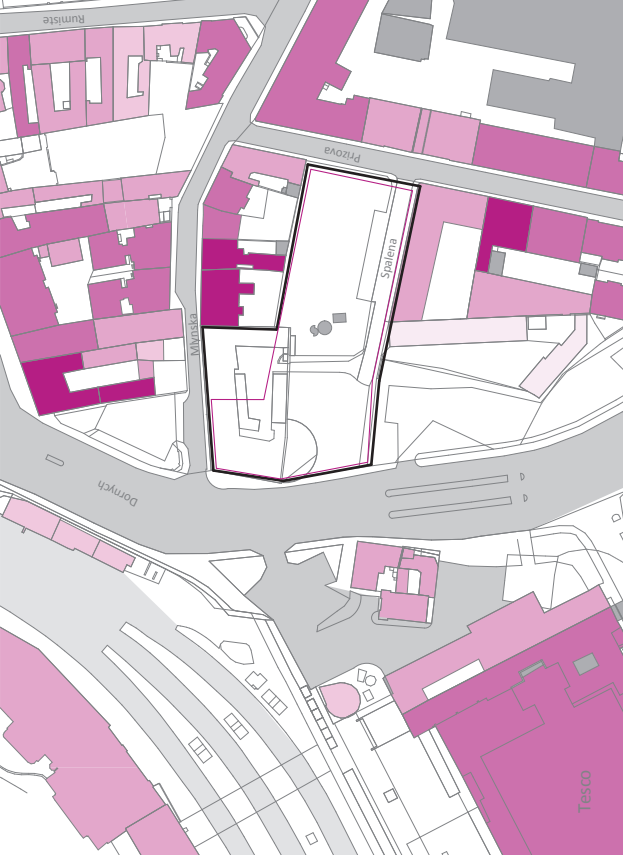
KRYSTALIZAČNÍ BODY

- LEGENDA
- řešené území
  - místo stavby
  - 1. šachta kolektoru
  - 2. výhled na Petrov
  - 3. historický objekt Vlněný
  - 4. plocha pro výhled na Meropoli
  - 5. plocha pro výhled na Meropoli
  - 6. ruční komunikace Dělných
  - 7. vstup do kolektorů



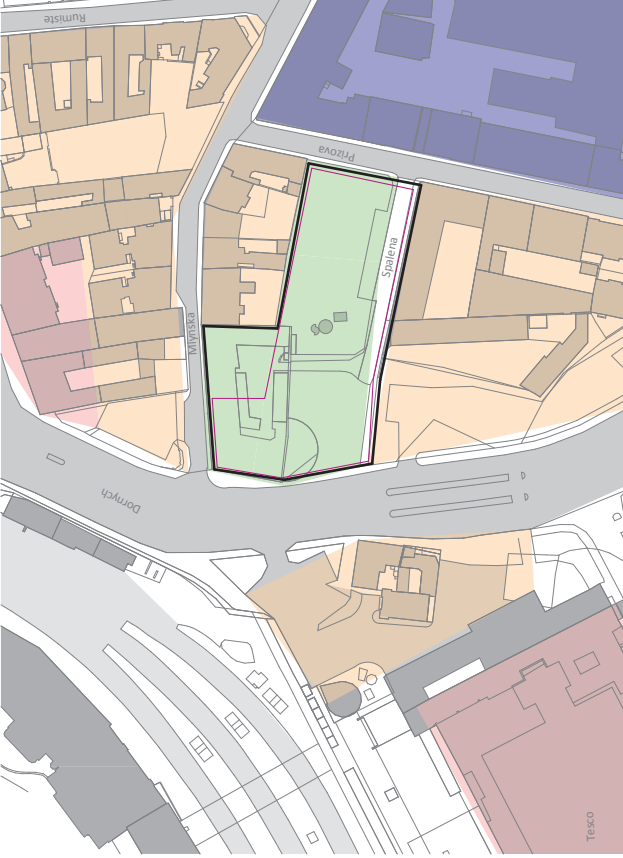
ANALÝZY PODLAŽNOSTI

- LEGENDA PODLAŽNOSTI
- řešené území
  - místo stavby
  - 5.NP
  - 4.NP
  - 3.NP
  - 2.NP
  - 1.NP



ANALÝZA FUNKCÍ

- LEGENDA
- řešené území
  - místo stavby
  - plochy bydlení
  - plochy smíšené
  - nezastavěné plochy
  - plochy technické výplně



FOTODOKUMENTACE





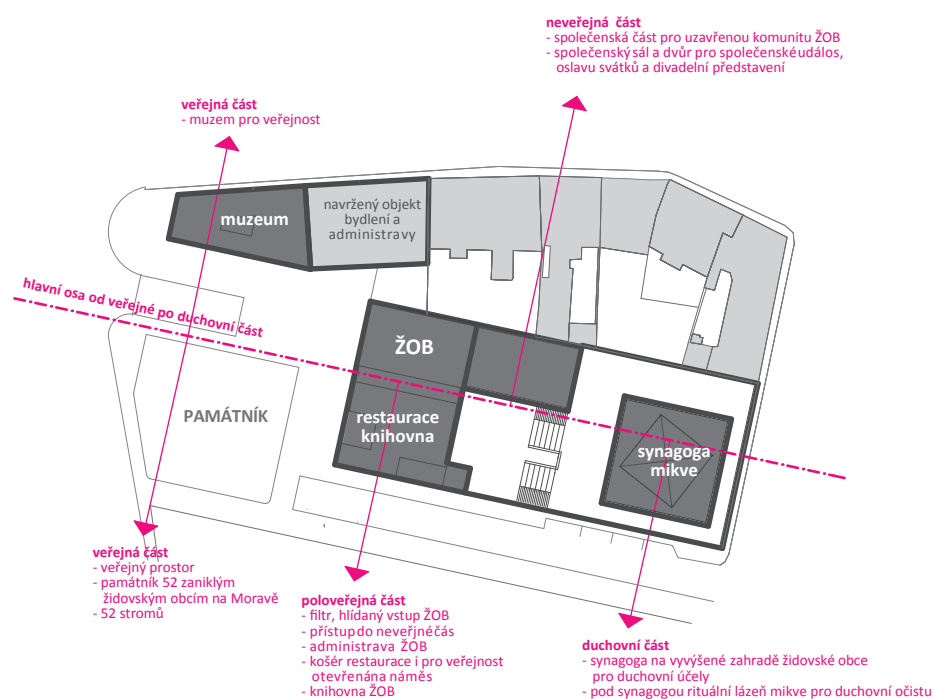
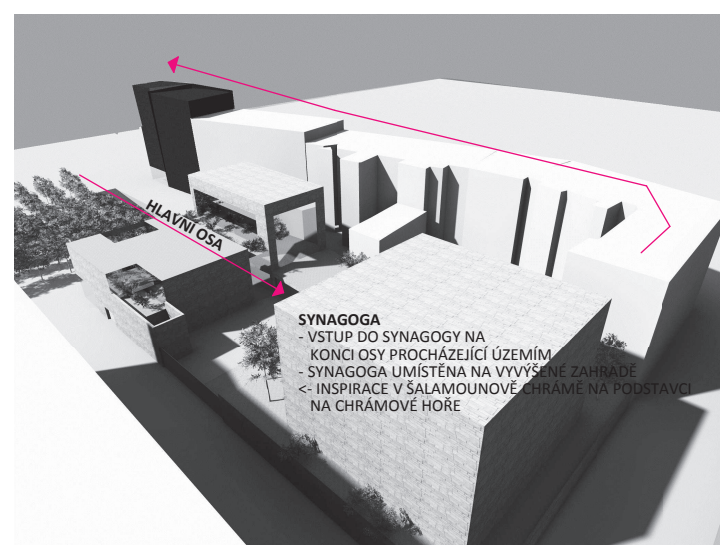
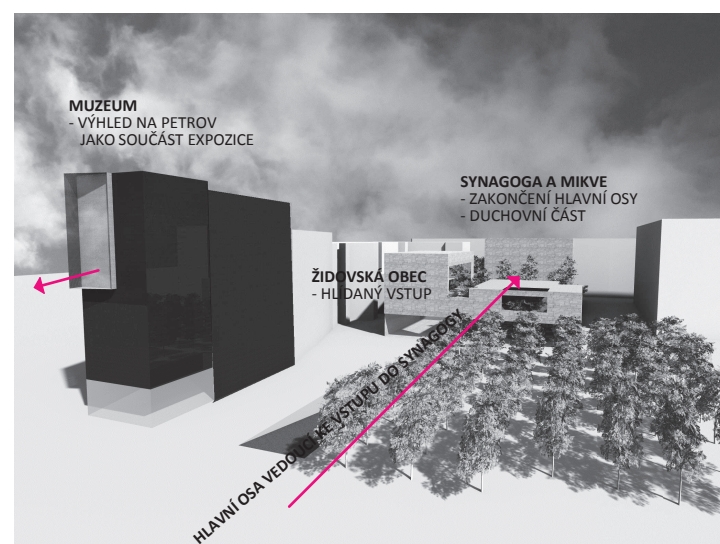
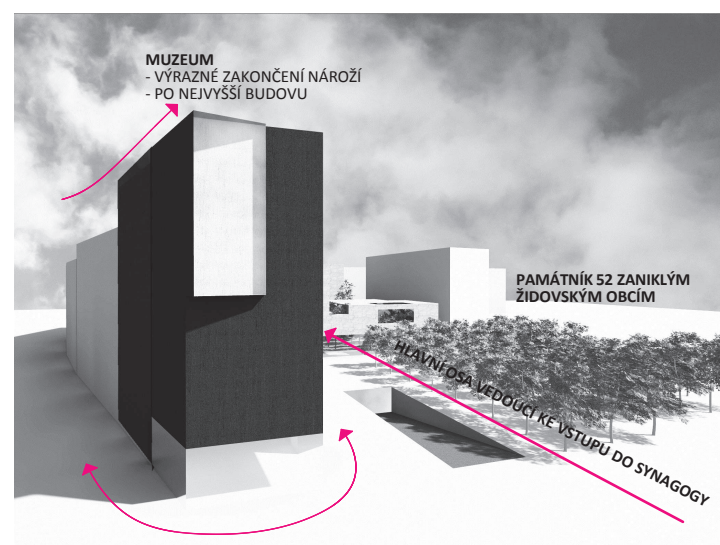
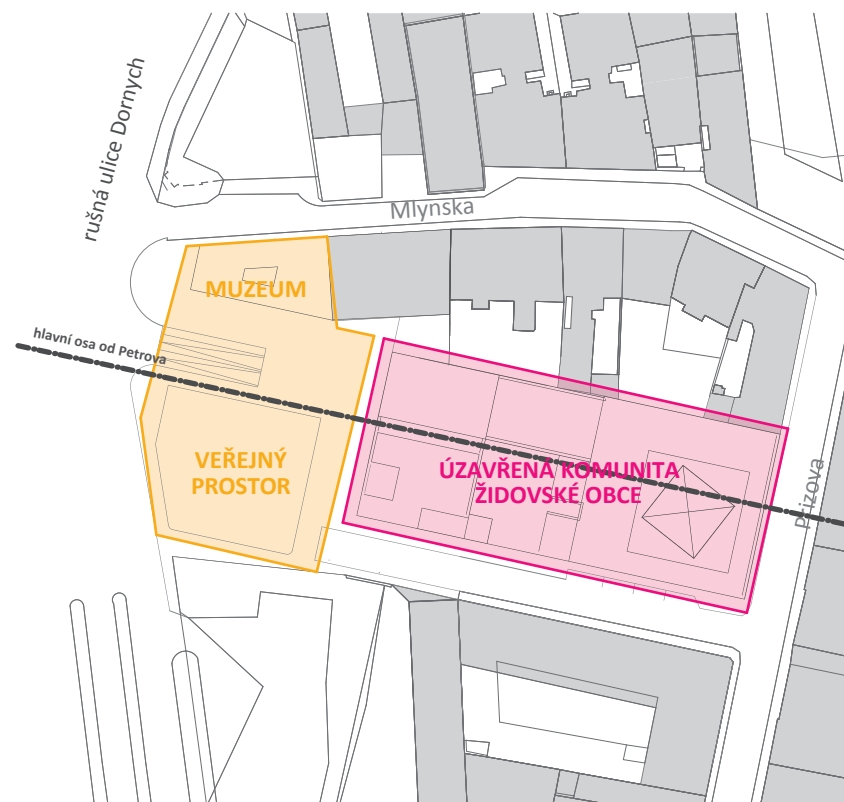


SCHÉMA MODULOVÉ KOORDINACE ŽOB  
1: 350

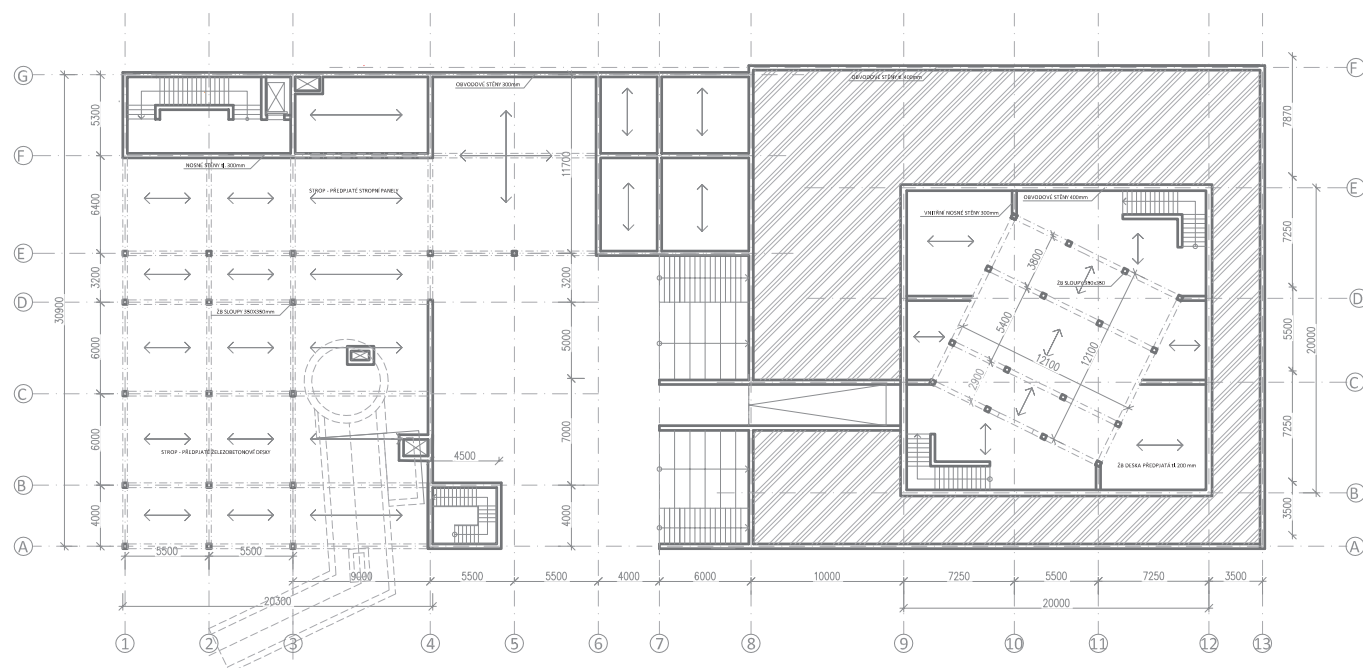
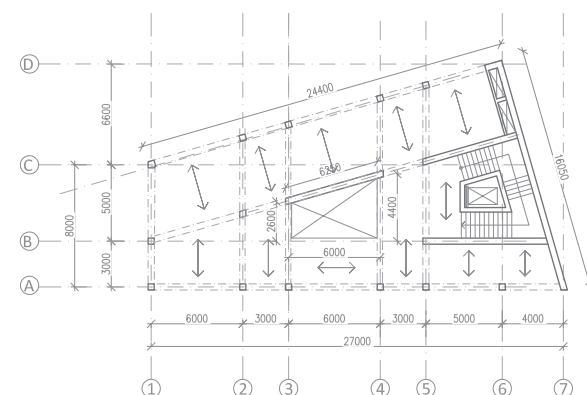
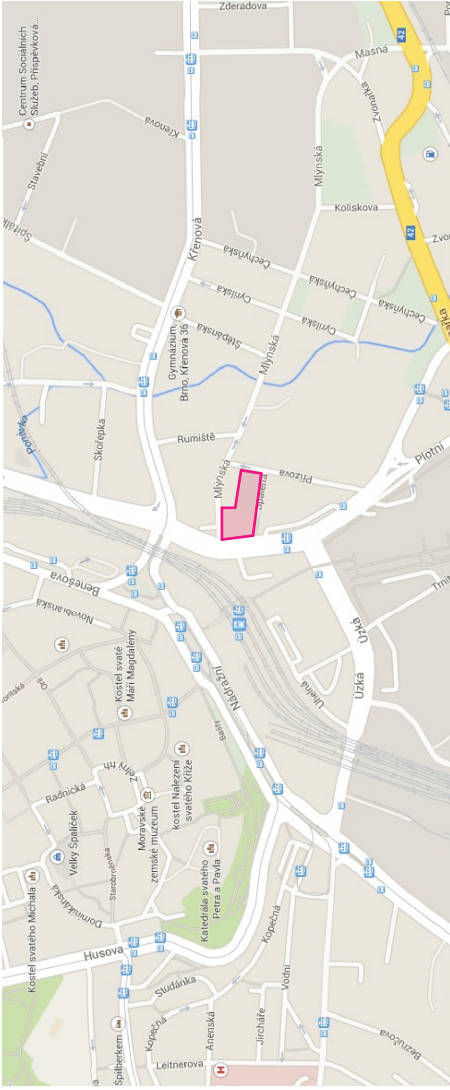
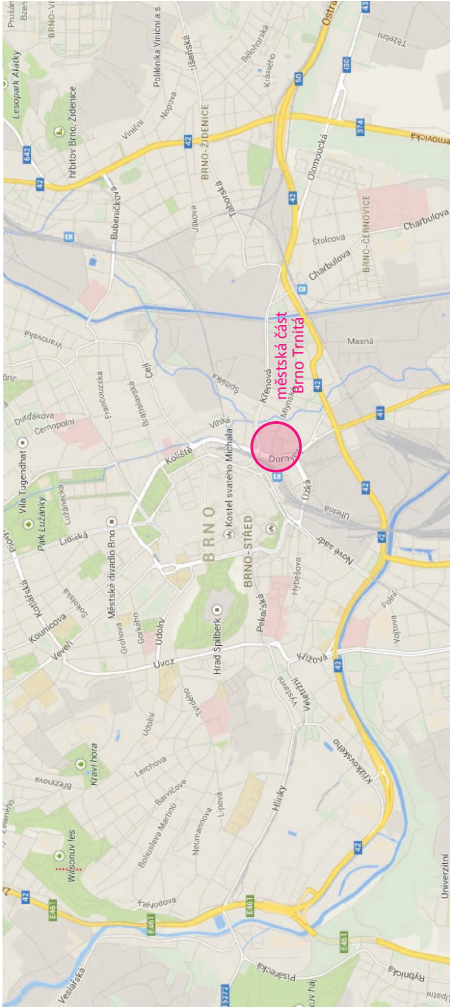
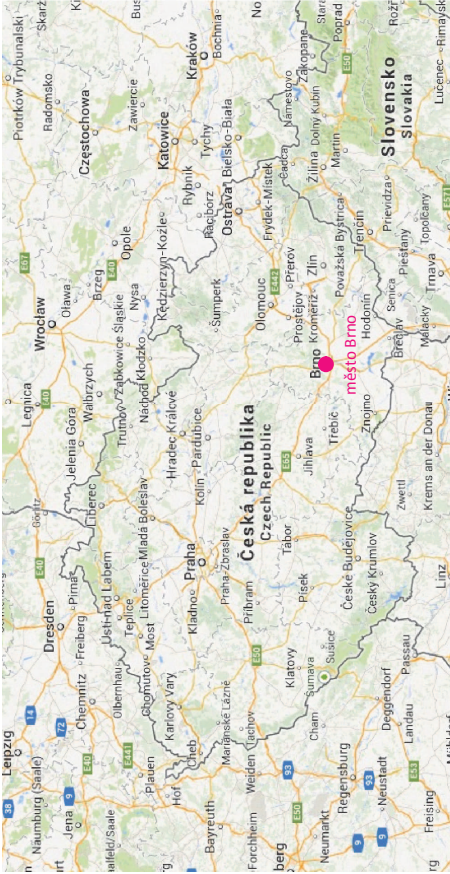


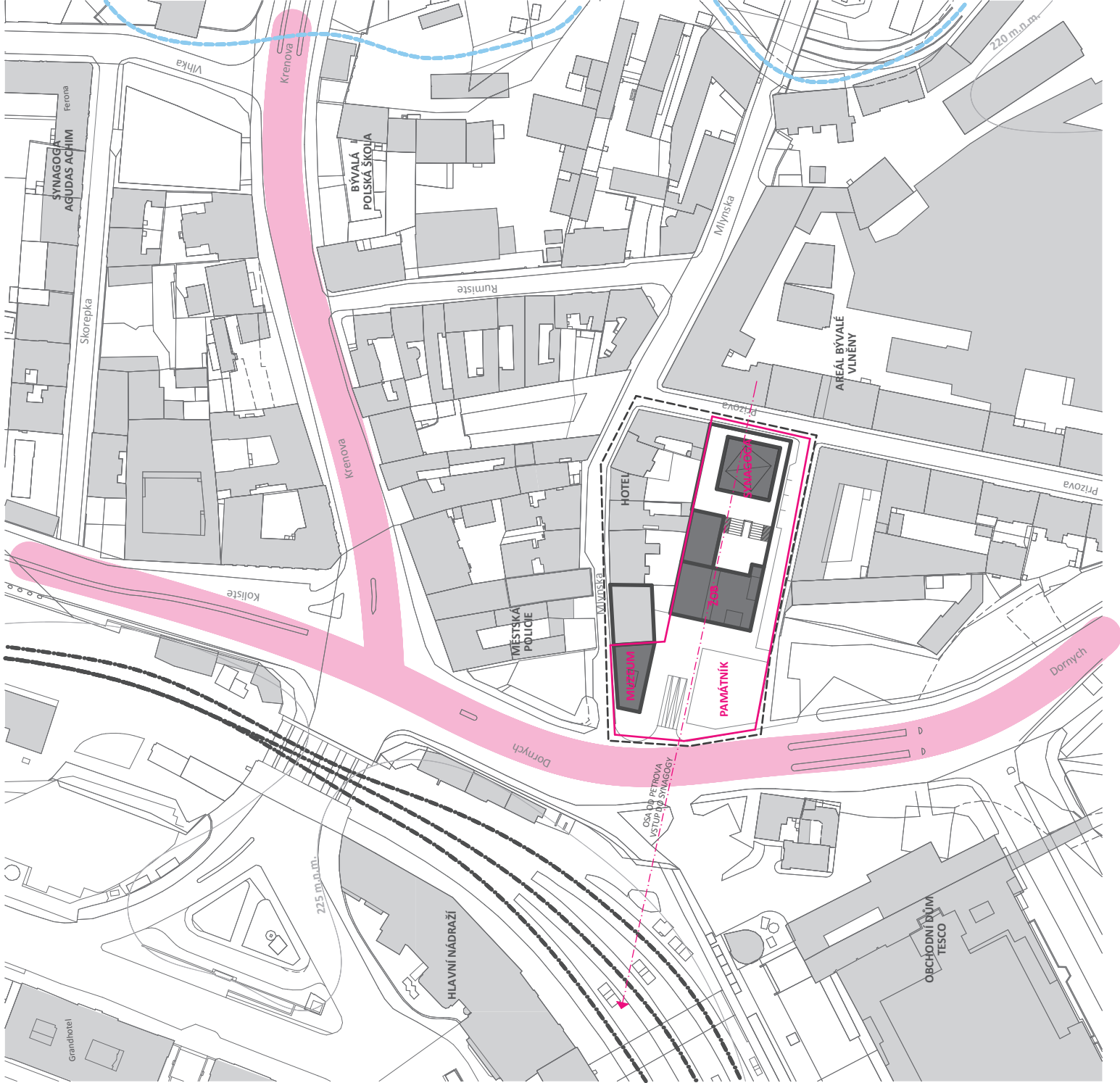
SCHÉMA MODULOVÉ KOORDINACE MUZE  
1: 350



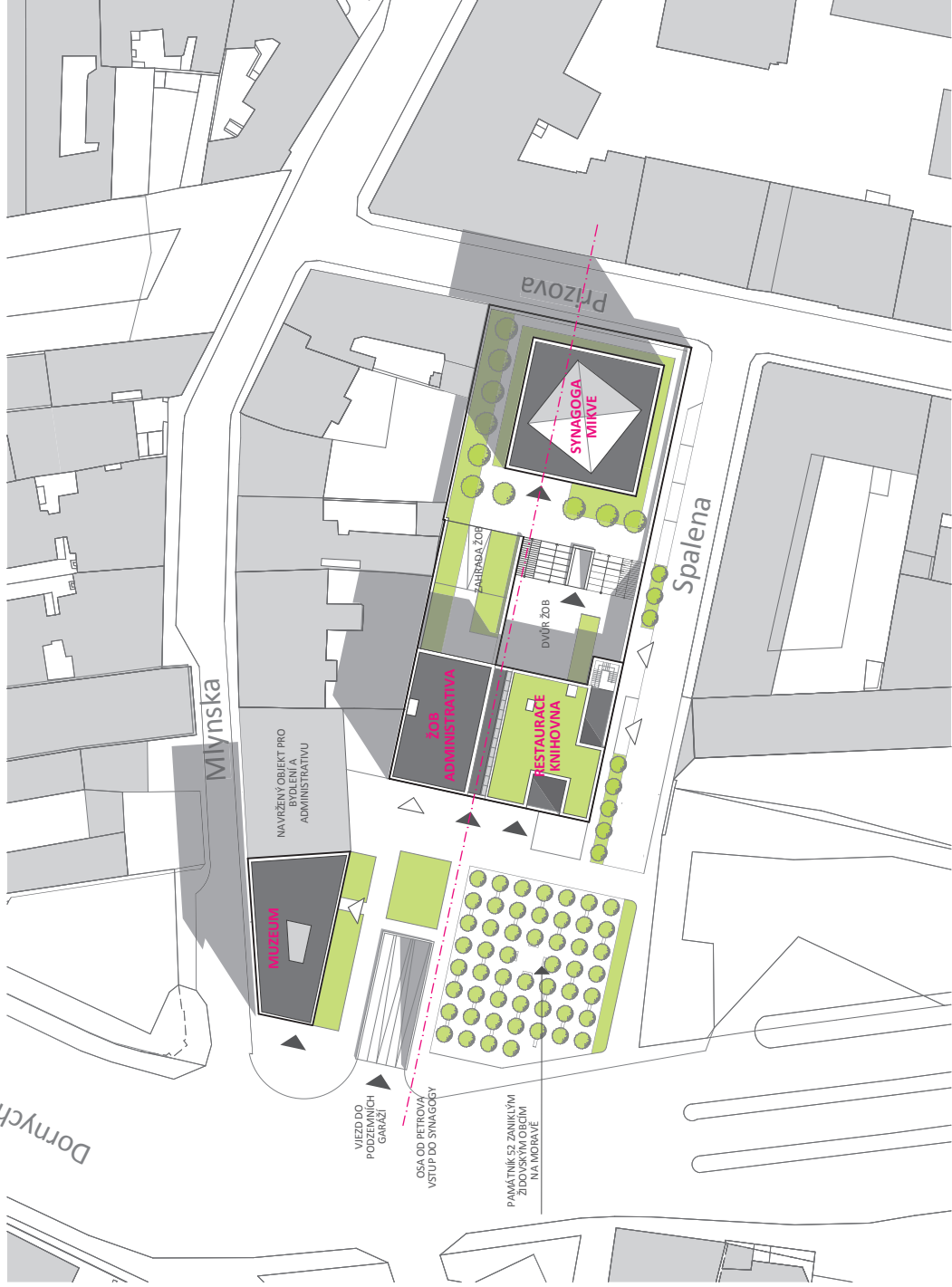




SITUACE ŠIRŠÍCH VZTAHŮ 1:1 500



SITUACE ŠIRŠÍCH VZTAHŮ 1:750

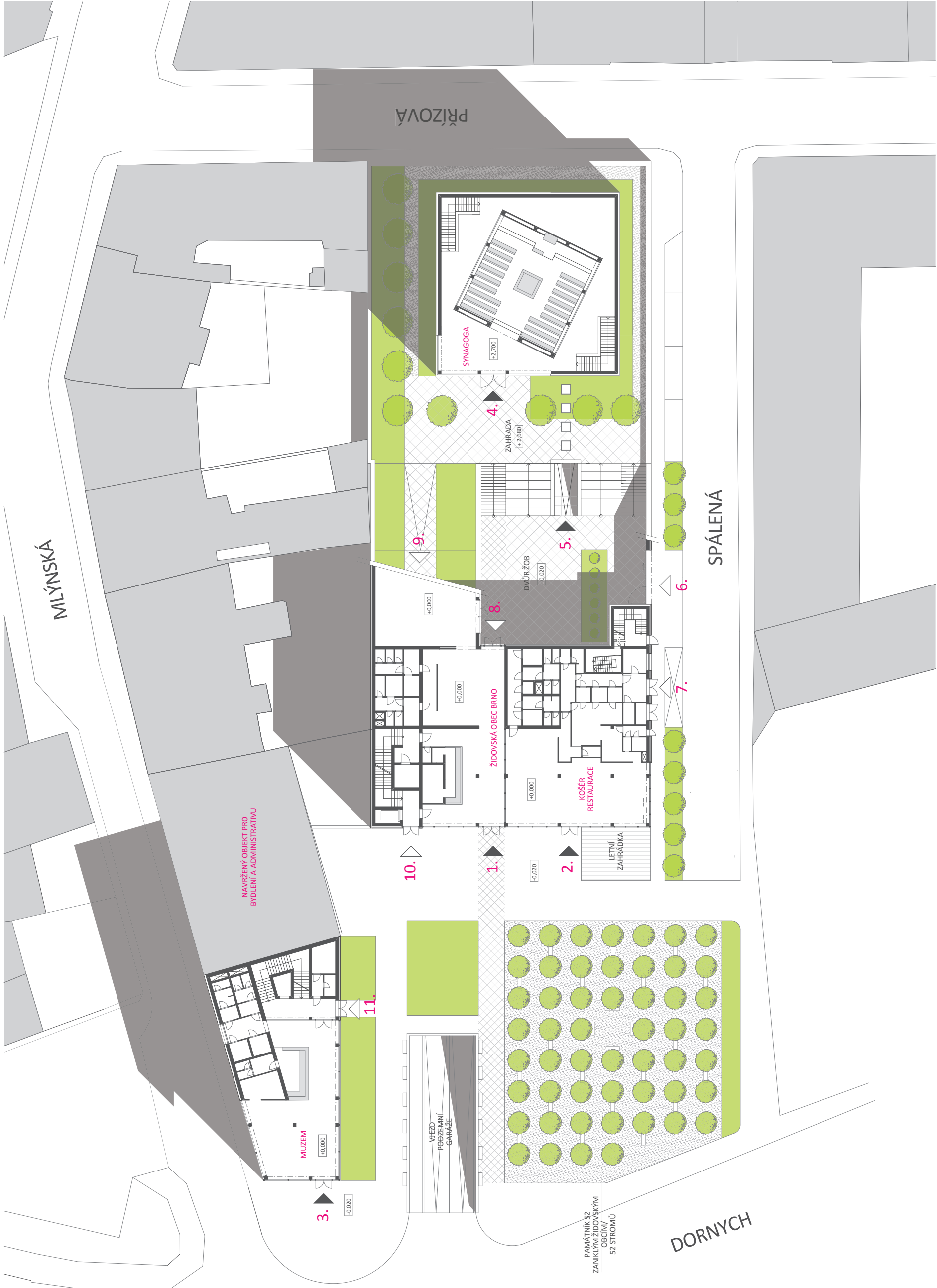


LEGENDA

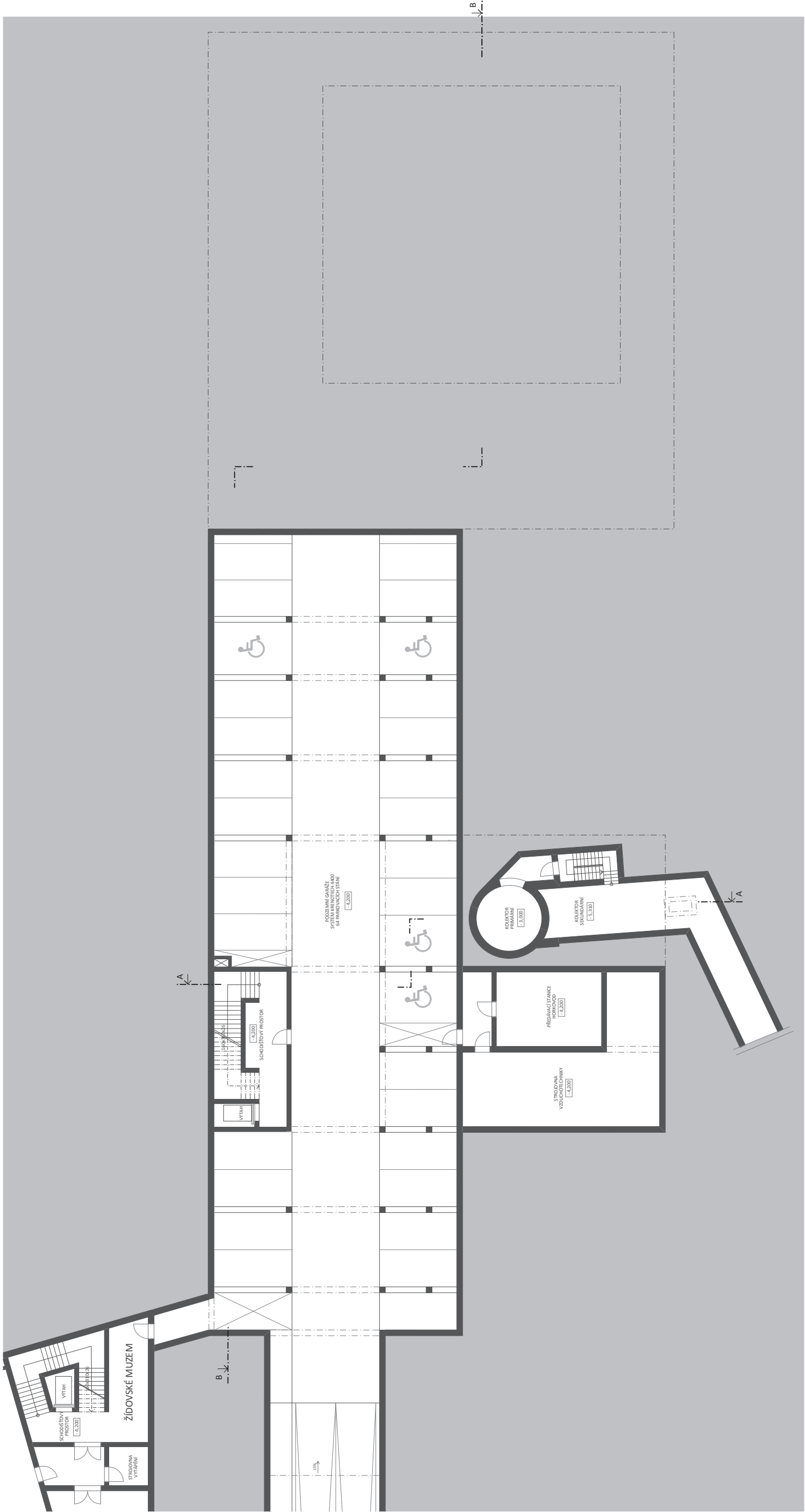
- řešené území
- místo stavby
- řešené objekty
- ▤ navrhovaný sousední objekt
- ▥ bydlení administrativy
- ▦ okolní objekty
- ▧ zatravněné plochy
- vzrostlá zeleň
- ▲ hlavní vstupy do objektů
- ◁ vedlejší vstupy do objektů
- hlavní komunikace II. třídy
- železniční trať
- říčka Ponávka



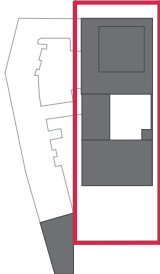




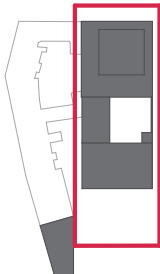


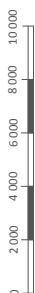
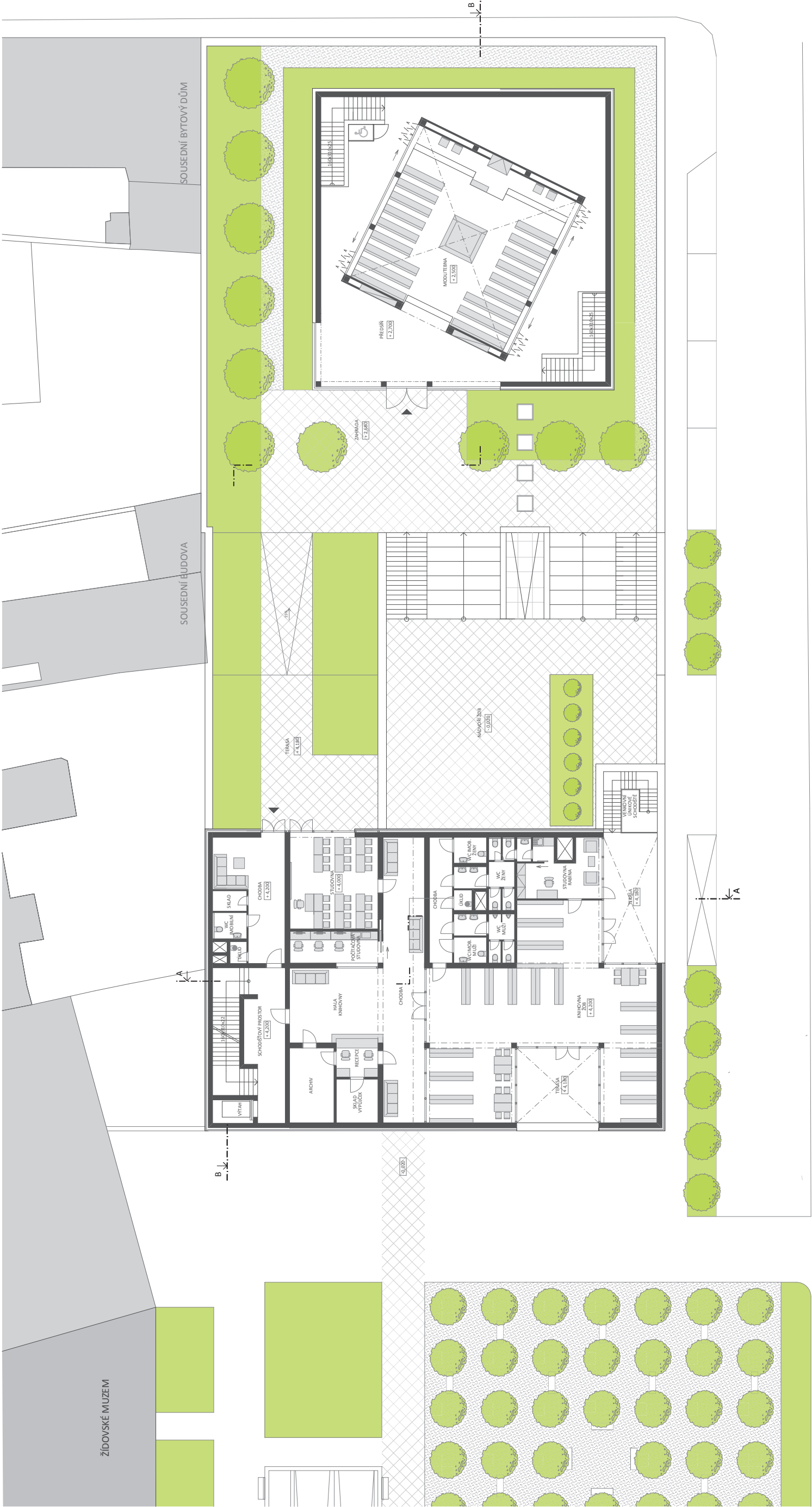


07









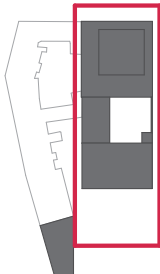
09

PŮDORYS 2NP - ŽIDOVSKÁ OBEC 1:200

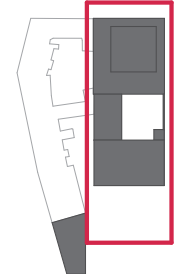
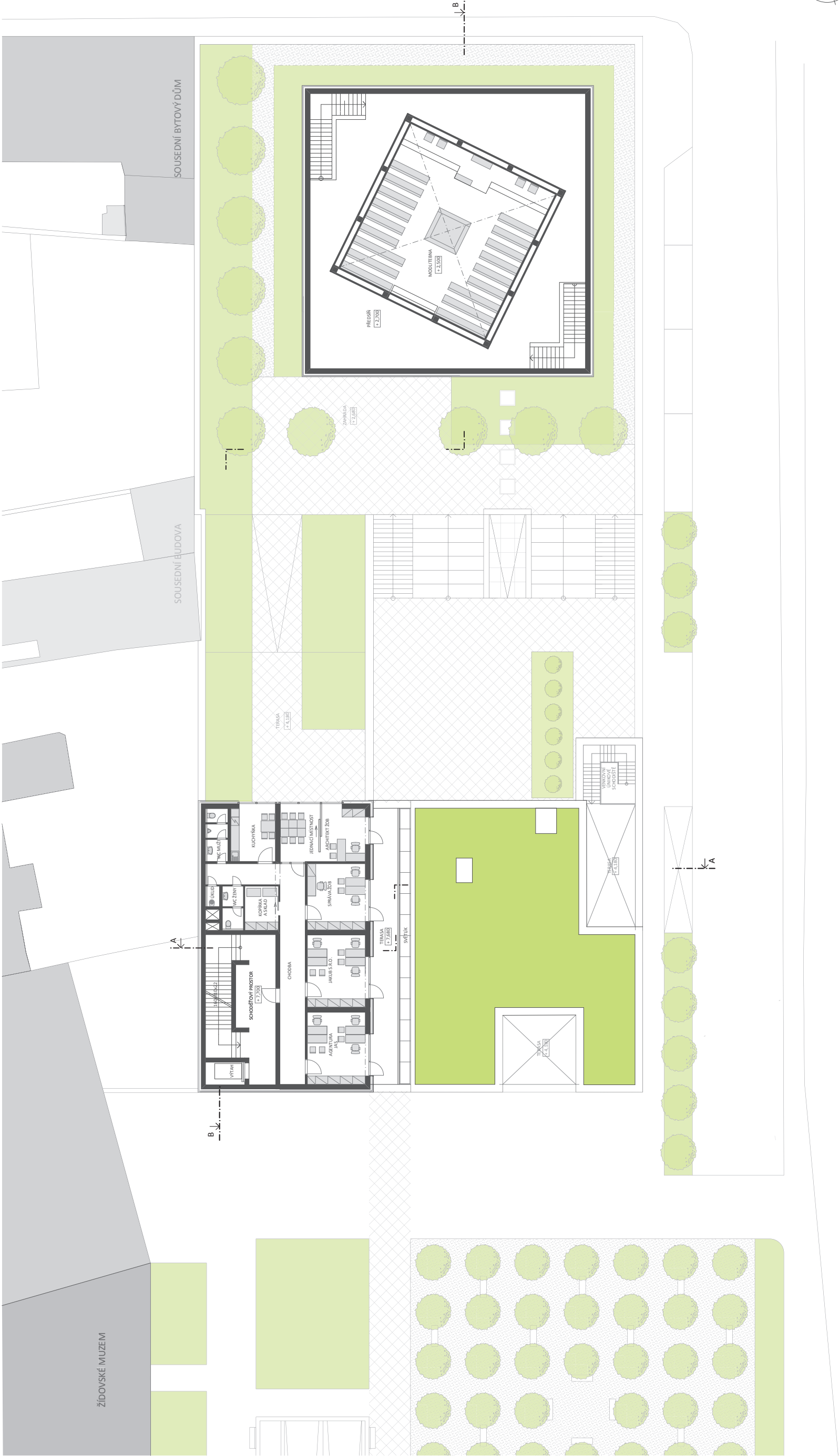
NOVÁ SYNAGOGA V BRNĚ  
ING. ARCH. JURA DULEČNÍ, PH.D. • AUTOR BC. PETRA HUSLIKOVÁ  
VYSOKÉ UČENÍ TECHNICKÉ V BRNĚ • FAKULTA STAVEBNÍ • ÚSTAV ARCHITECTURY



ústav architektury fakulty stavební



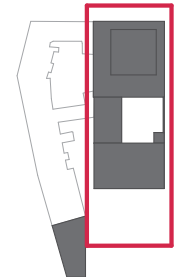
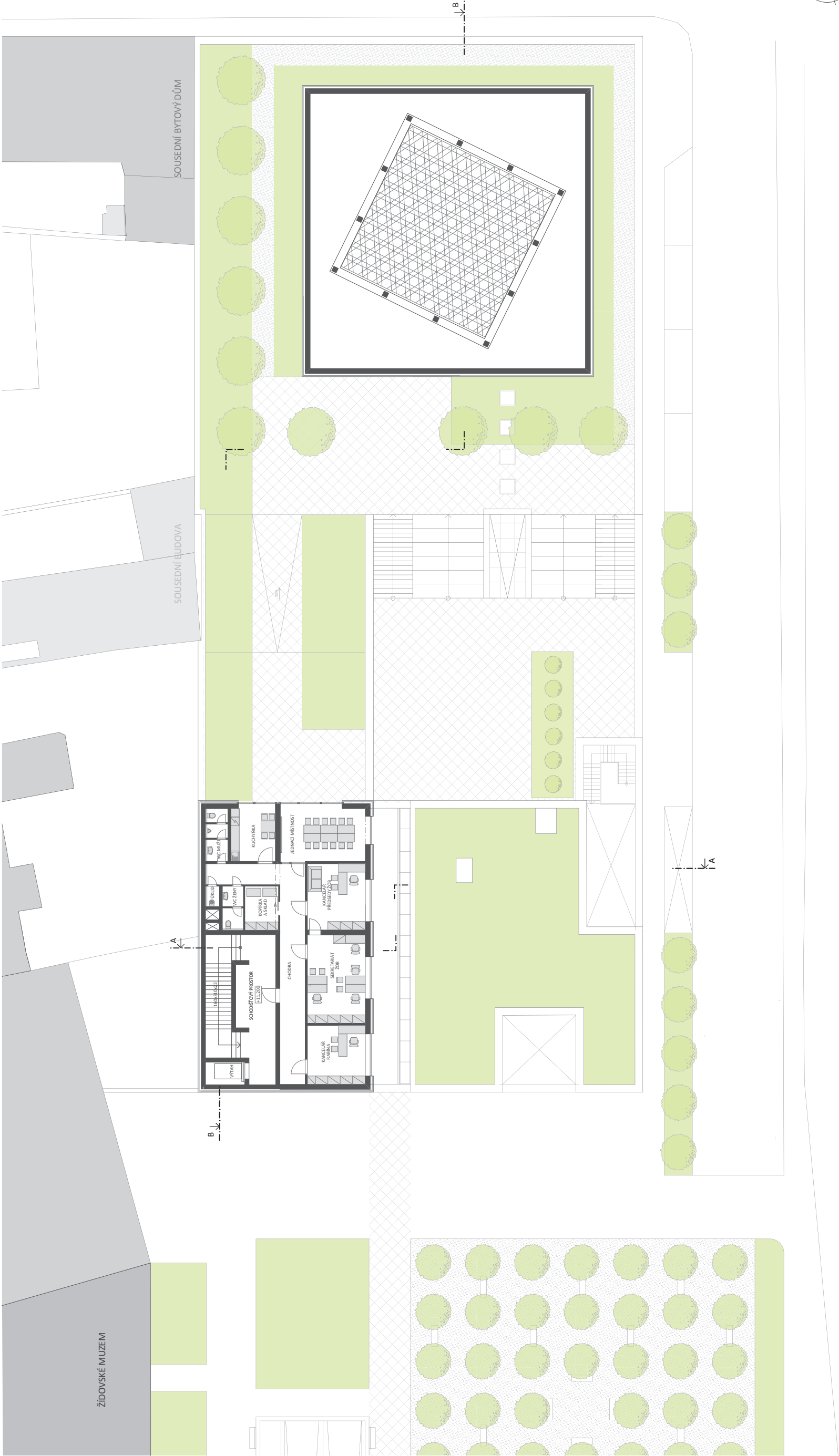




úřad architektury fakulty stavební

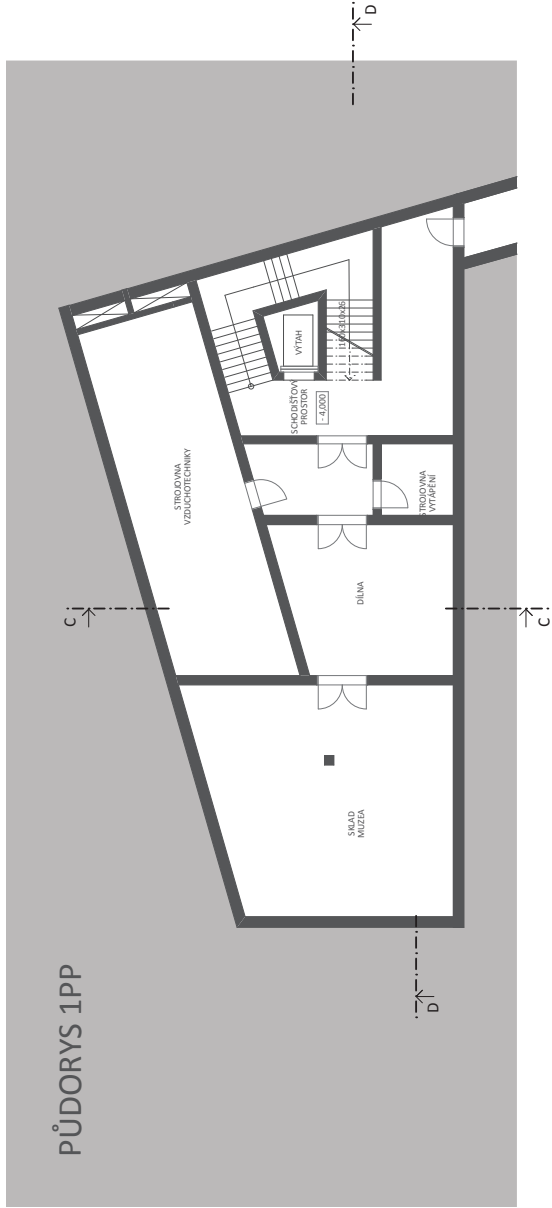
PŮDORYS 3NP - ŽIDOVSKÁ OBEC 1:200  
NOVÁ SYNAGOGA V BRNĚ  
ING. ARCH. JURAJ DULEČNÍK, PH.D. • AUTOR BC. PETRA HUSSLIKOVÁ  
VYSOKÉ UČENÍ TECHNICKÉ V BRNĚ • FAKULTA STAVEBNÍ • ÚSTAV ARCHITECTURY

10

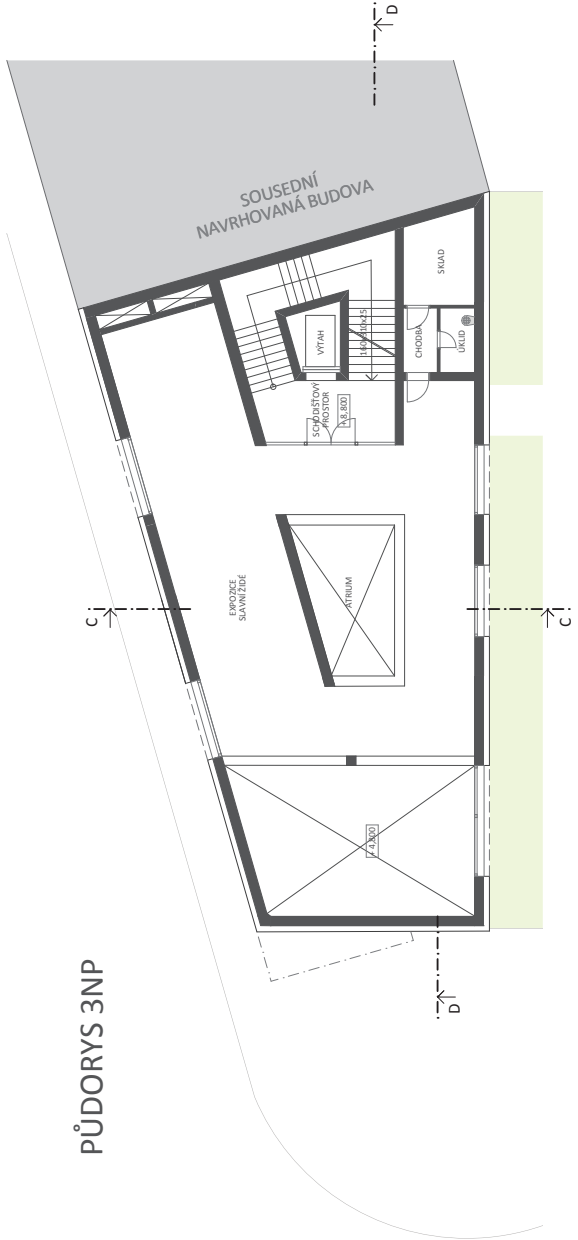




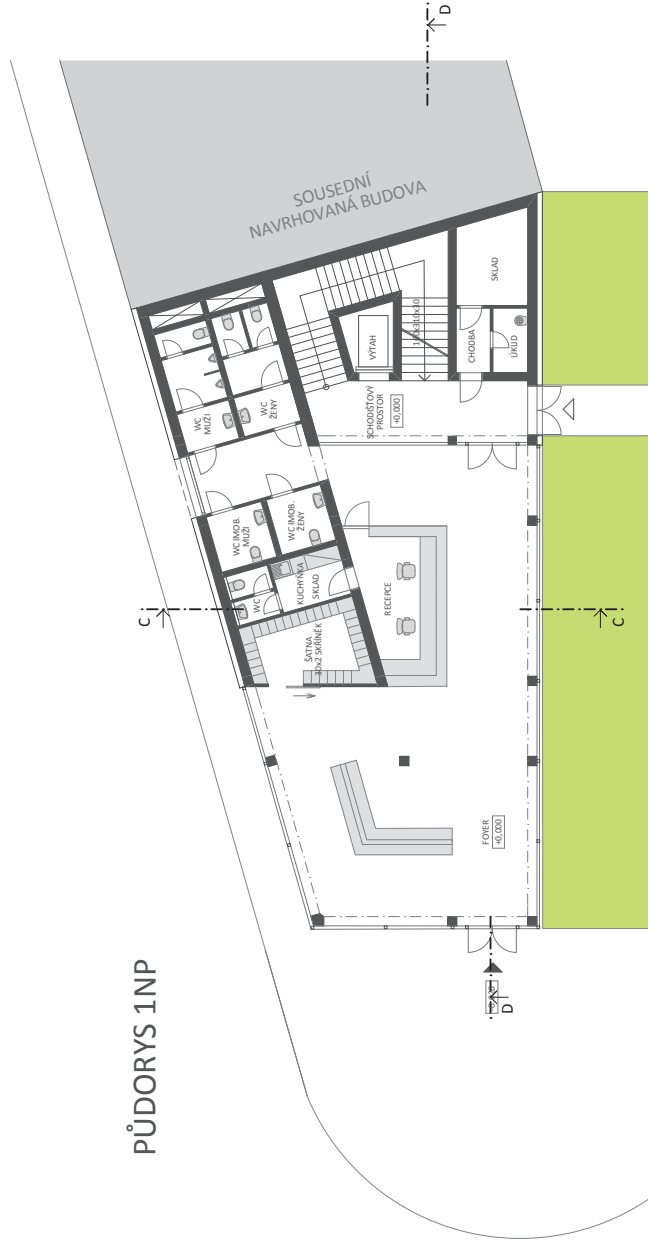
PŮDORYS 1PP



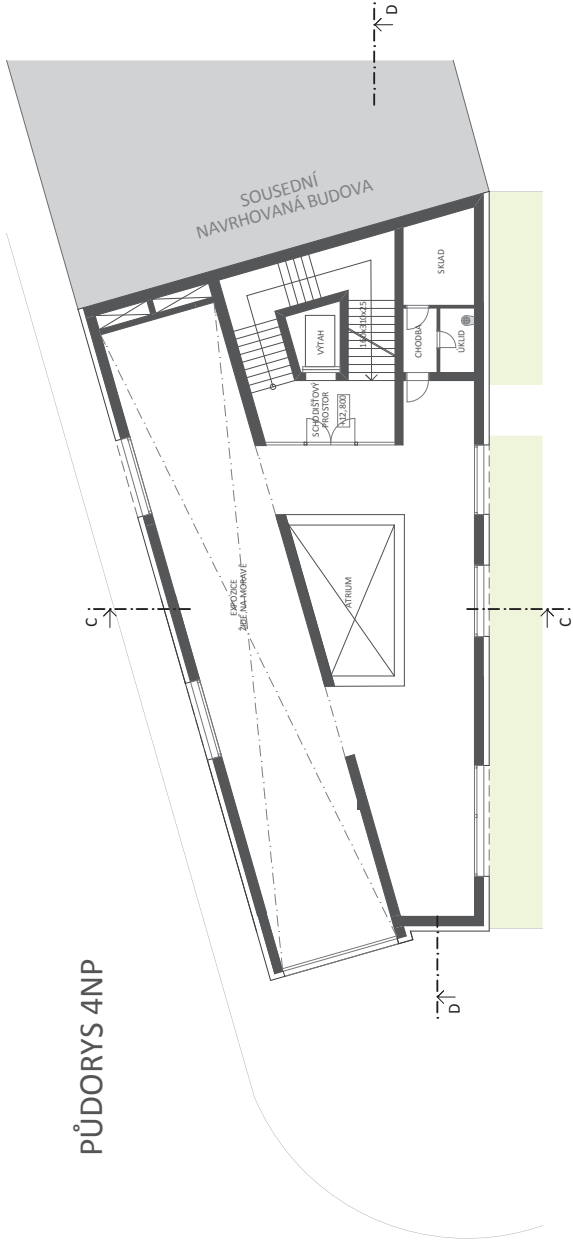
PŮDORYS 3NP



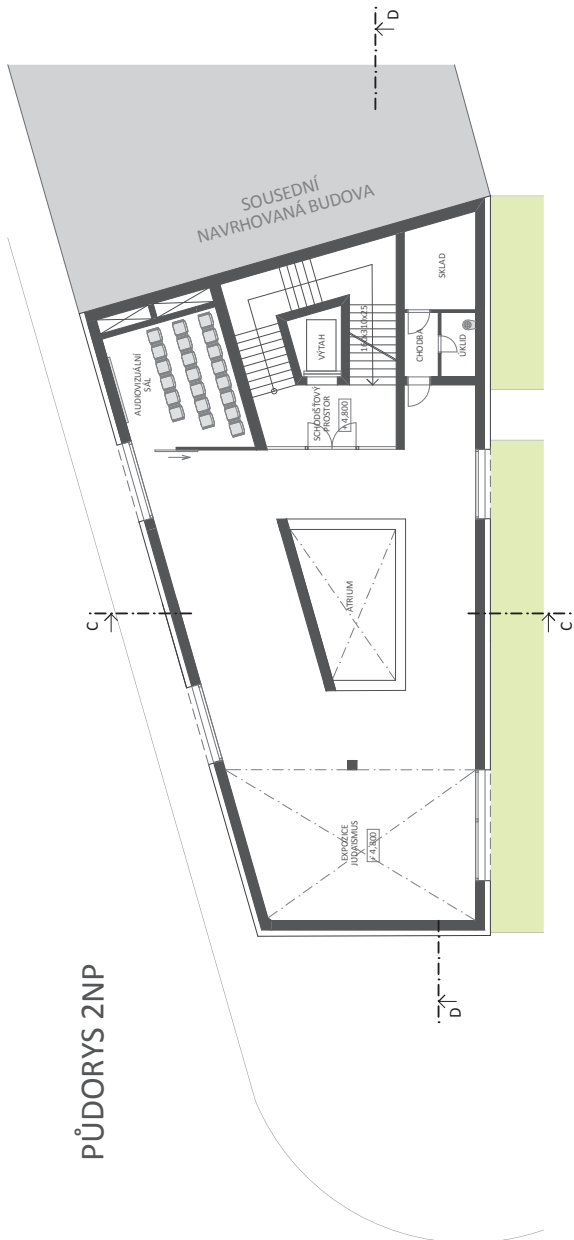
PŮDORYS 1NP



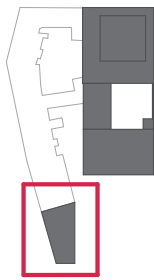
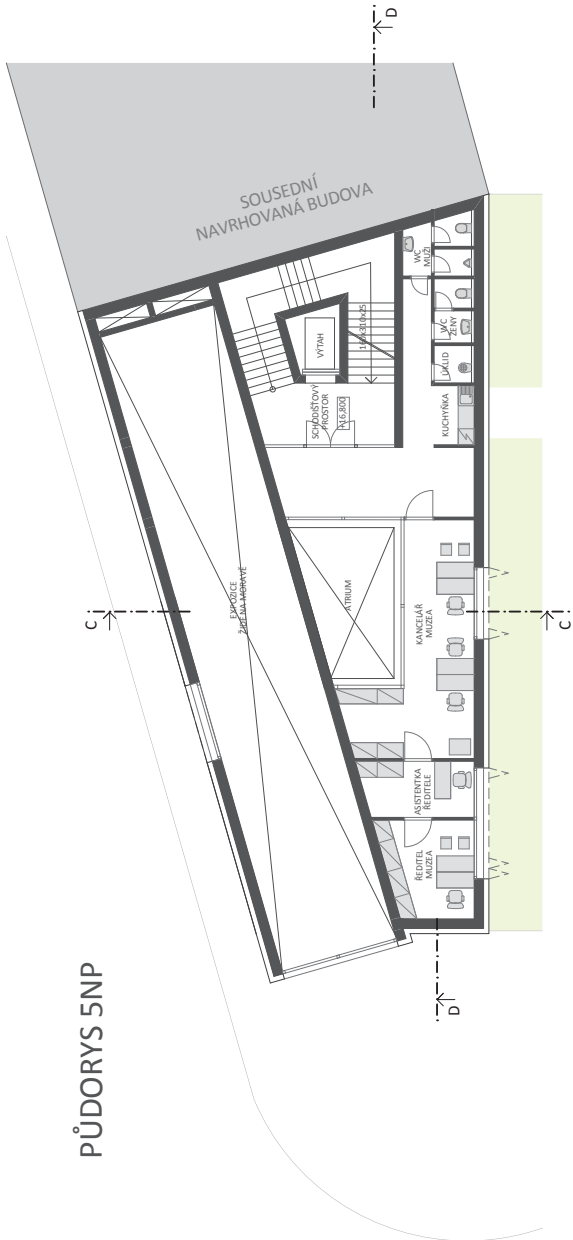
PŮDORYS 4NP



PŮDORYS 2NP



PŮDORYS 5NP



12



PŮDORYS - ŽIDOVSKÉ MUZEUM 1:200  
NOVÁ SYNAGOGA V BRNĚ  
ING. ARCH. JURAJ DULEČNÍK, PH.D. • AUTOR BC. PETRA HUSSLIKOVÁ  
VYSOKÉ UČENÍ TECHNICKÉ V BRNĚ • FAKULTA STAVEBNÍ • ÚSTAV ARCHITEKTURY

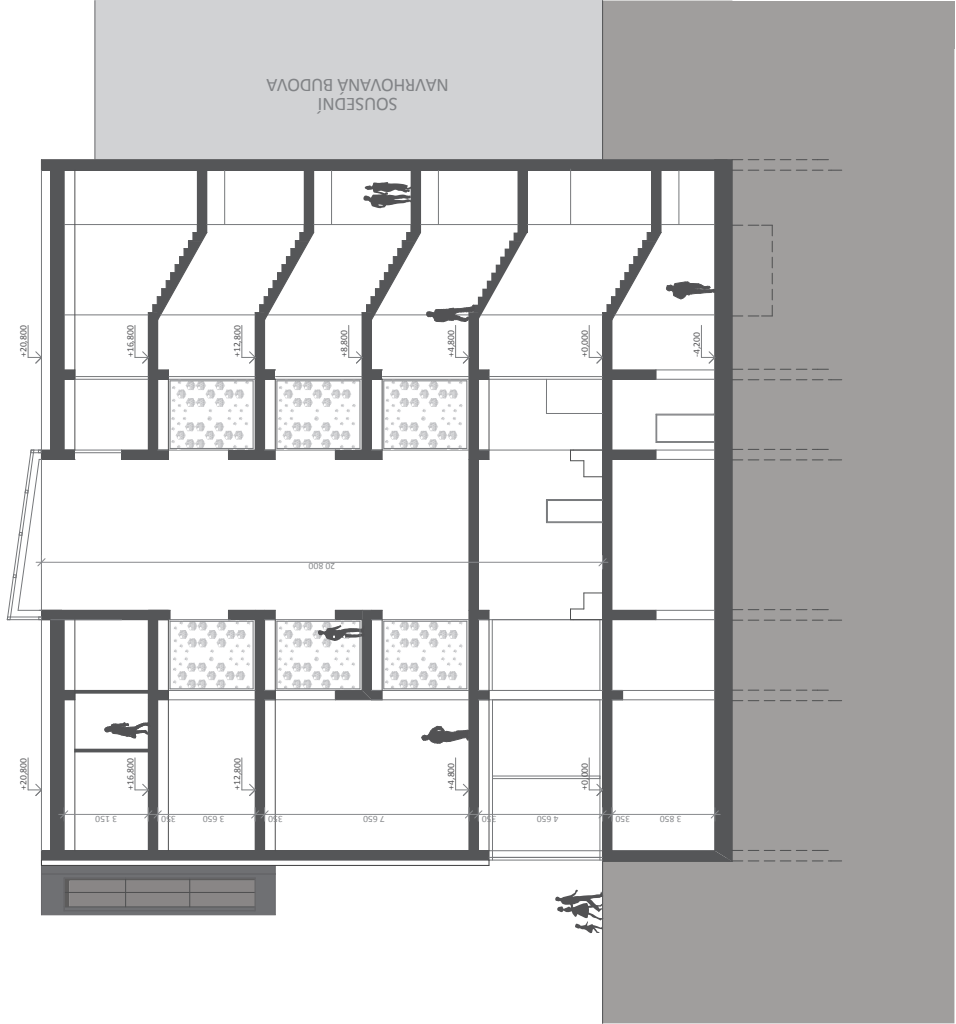
DIPLOMOVÁ PRÁCE KVĚTEN 2014 • VEDOUČÍ PRÁCE ING. ARCH. JURAJ DULEČNÍK, PH.D. • AUTOR BC. PETRA HUSSLIKOVÁ



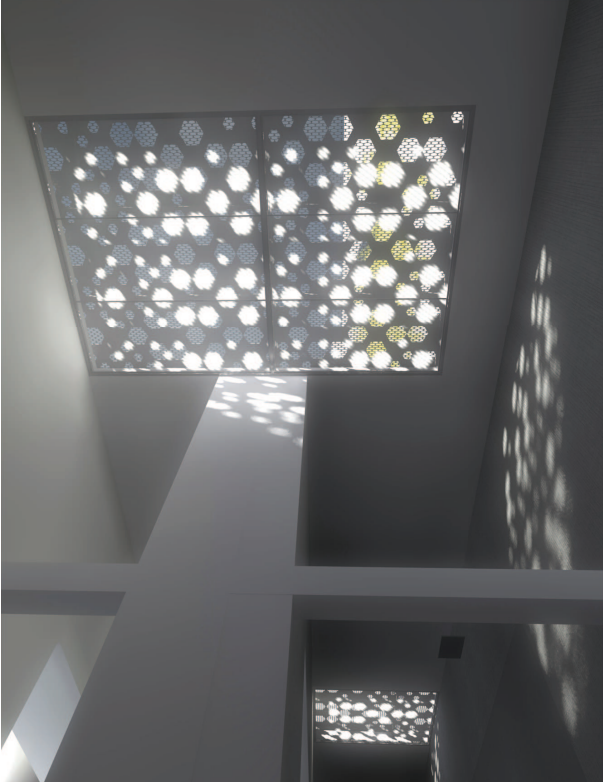
[illegible][illegible]



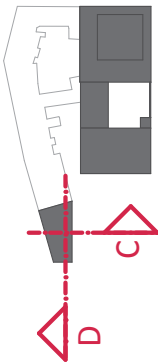
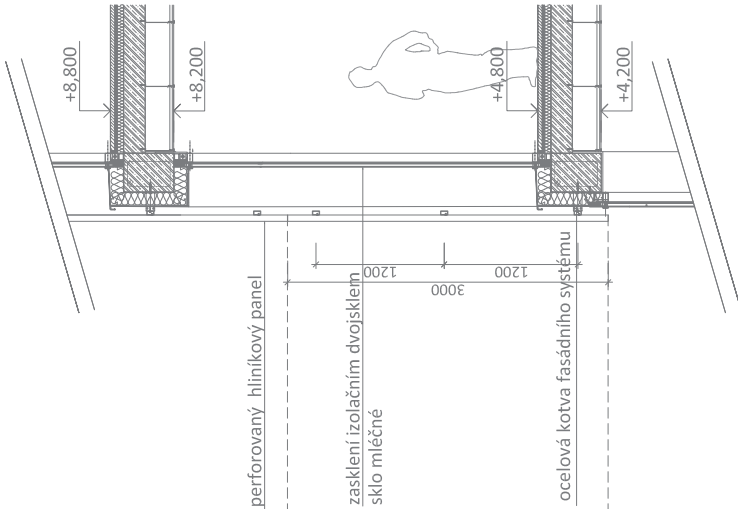
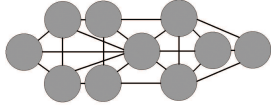
ŘEZ PODÉLNÝ D-D



ŘEZ PŘÍČNÝ C-C



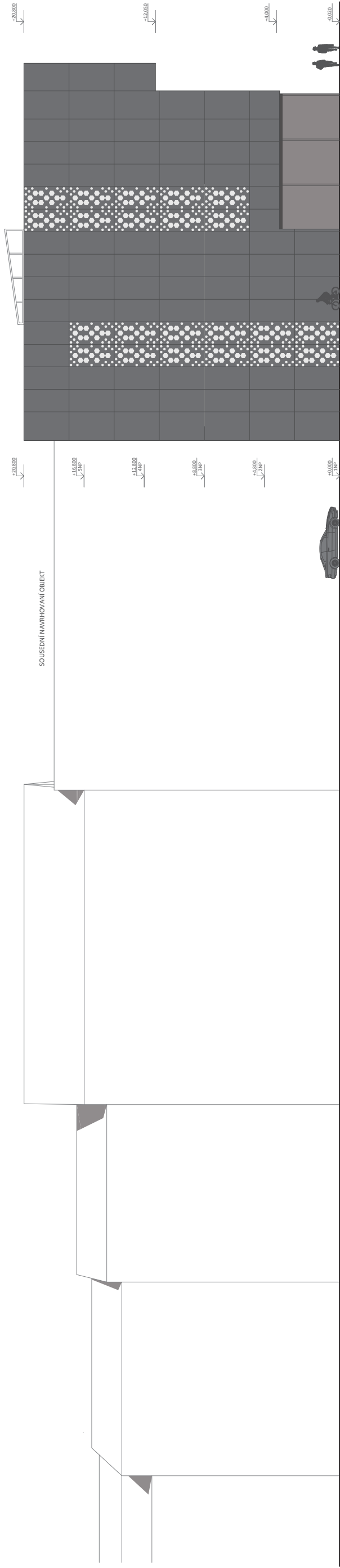
INSPIRACE  
STROM ŽIVOTA ŽIDOVSKÉ KABALY



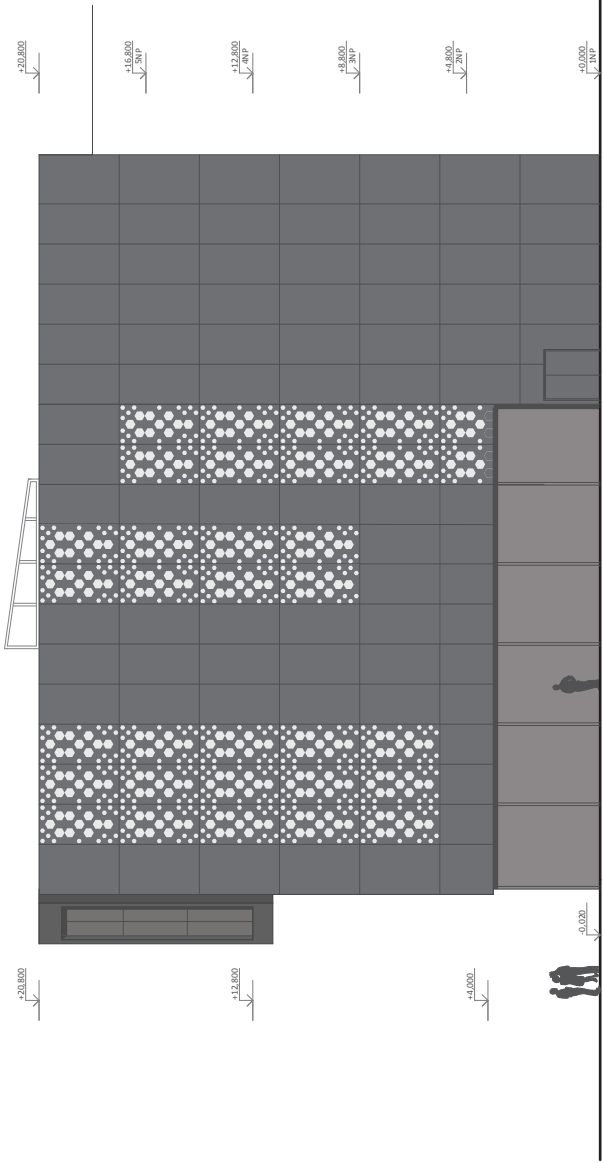




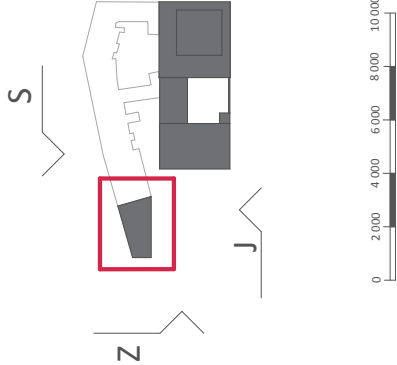
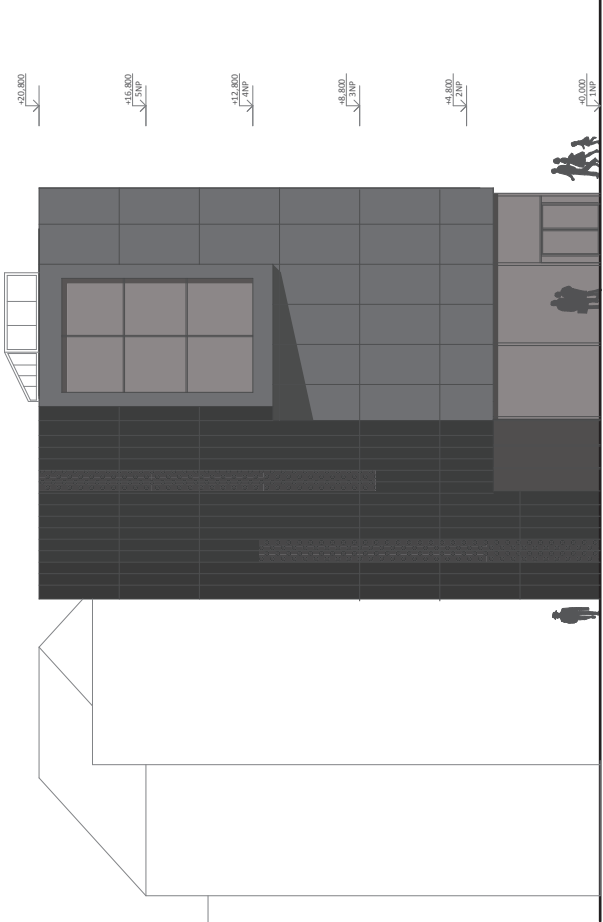
POHLED SEVERNÍ

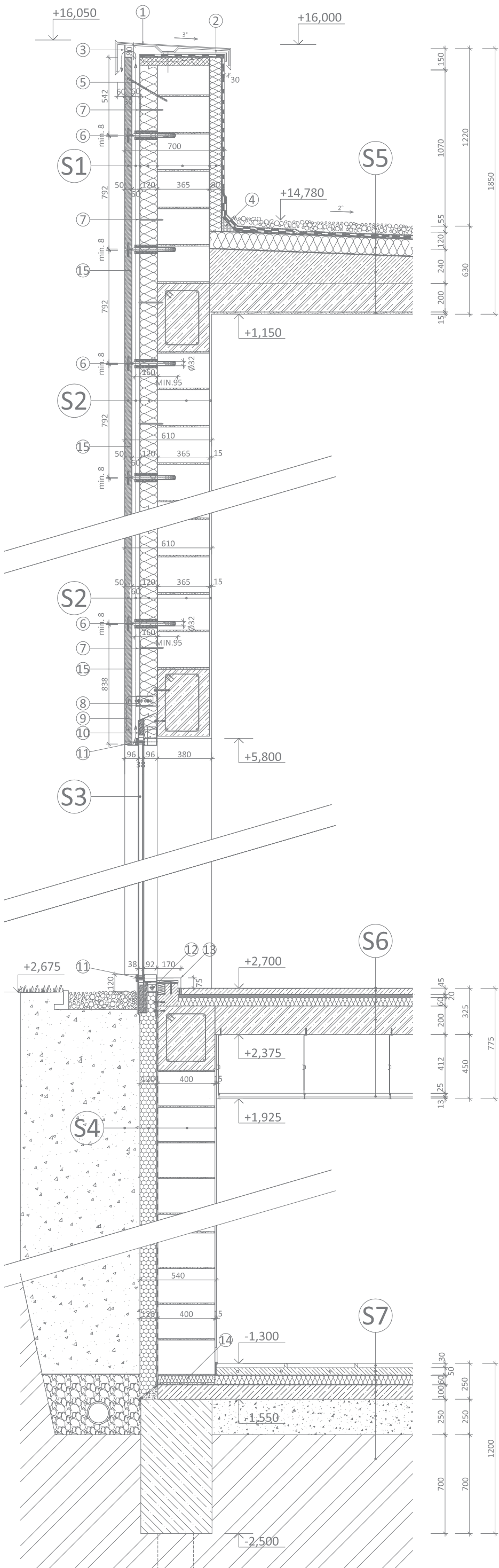


POHLED JIŽNÍ



POHLED ZÁPADNÍ





SKLADBY PODLAH,  
LEGENDA

S1	desky božanovský pískovec broušený odvětrávaná vzduchová mezera vzduchotěsnicí vrstva tepelná izolace Rockwool Airrock zdívo porotherm 36,5 P+D asfaltový penetrační nátěr tepelná izolace FOAMGLAS® T4 asfaltový hydroizolační pás	50 mm 60 mm  120 mm 365 mm 15 mm 80 mm ----- 700 mm
S2	desky božanovský pískovec broušený odvětrávaná vzduchová mezera vzduchotěsnicí vrstva tepelná izolace Rockwool Airrock zdívo porotherm 36,5 P+D vnitřní omítka	50 mm 60 mm  120 mm 365 mm 15 mm ----- 610 mm
S3	zasklení izolačním dvojsklem okno OK Mont PL01.02a	
S4	zásyp telepelná izolace FOAMGLAS® Floor Board asfaltové lepidlo PC® S6 - cca 1 kg/m2 asfaltový penetrační nátěr 300 g/m2 betonová tvarovka ztracené betnění KB ZB-40 RAPID vnitřní omítka	120 mm   400 mm 15 mm ----- 540 mm
S5	přítížení kačírkem hlavní hydroizolační fólie – volně ložená podkladní asfaltový modifikovaný hydroizolační pás - celoplošně natavený horký asfalt AOSI 85/25 tepelná izolace FOAMGLAS® T4 horký asfalt AOSI 85/25 asfaltový penetrační nátěr vyrovňovací (spádový) cementový potěr nosná stropní konstrukce, předpjatá žb deska vnitřní omítka	   120 mm   240 - 50 mm 200 mm 15mm ----- 630 mm
S6	polyuretanová litá podlaha Flowfresh anhydritová samonivelační směs separační PE folie kročejová izolace minerální vata vyrovňovací tech. vrstva polystyrenové desky nosná stropní konstrukce, předpjatá žb deska vnitřní omítka vzduchová mezera, prostor pro instalace zavěšený kovový rošt SDK kazety RIGIPS Casoprano - Casoroc 4.07.80	40 mm 0,2 mm 20 mm 60 mm 200 mm 15 mm 410 mm 25 mm 12,5 mm ----- 775 mm
S7	cementový potěr s keramickou dlažbou 2x separační PE folie tepelná izolace ISOVER horký asfalt AOSI 85/25 hydroizolace z asfaltových pásů podkladní beton C20/25 zhutněný štěrkový násyp na podloží zemina	80 mm 0,2 mm 60 mm   100 mm 250 mm ----- 500 mm

- ① oplechování atiky pozink, plech tl. 0,5mm
- ② ocelová příponka tl. 10mm
- ③ děrovaná mřížka proti hmyzu
- ④ náběhový klín FOAMGLAS
- ⑤ přídržná kotva kamenných desek UHA-10-1-390
- ⑥ nosná kotva kamenných desek UMA-22-1-330
- ⑦ plastový držák tepelné izolace
- ⑧ spodní nosná kotva kamenných desek
- ⑨ ocelové táhlo
- ⑩ tepelná izolace opatřená hydroizolací
- ⑪ hliníkový rám okna OK Monst PL01.02a
- ⑫ nosný spodní celový profil oken Ok Monst
- ⑬ parapetní deska
- ⑭ FOAMGLAS® PERINSUL, maltové lože
- ⑮ fasádní desky božanovského pískovce 800x300mm, 840x300mm, povrchová úprava broušení

ŘEZ FASÁDOU  
1:50

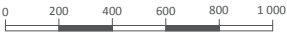
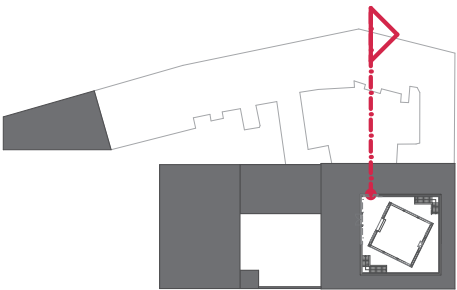
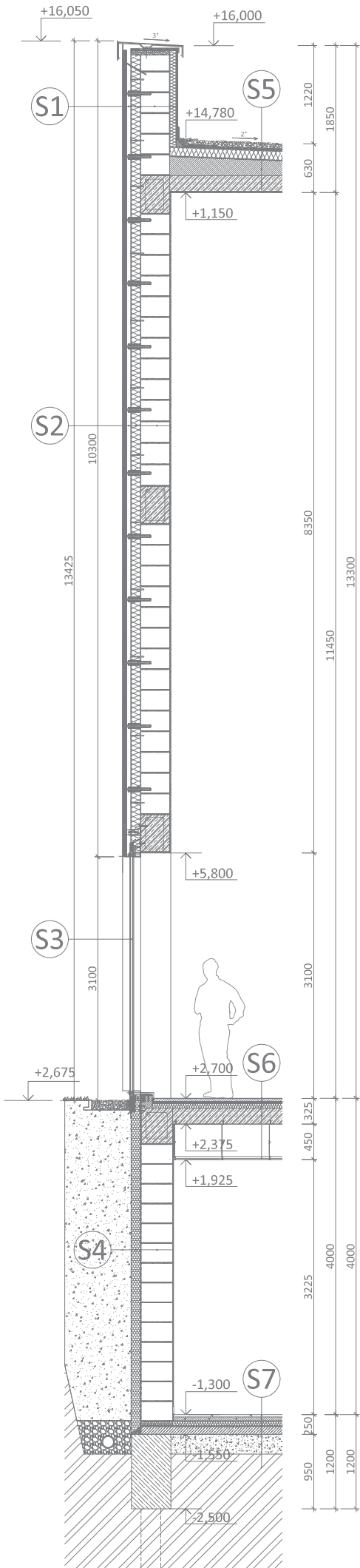
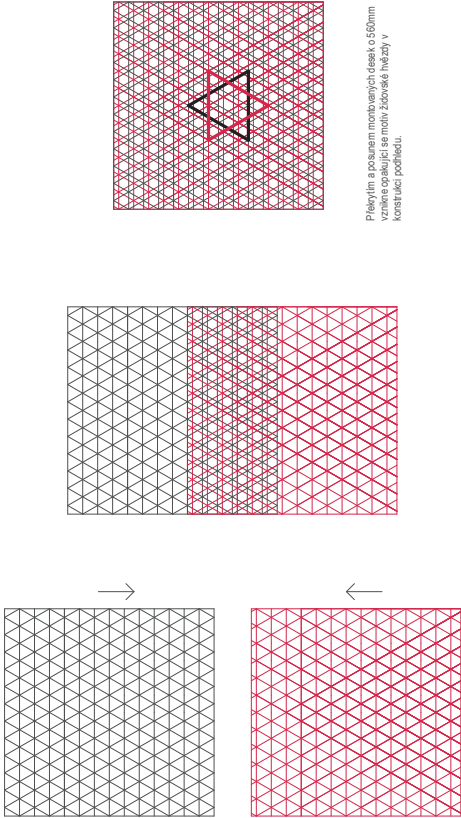


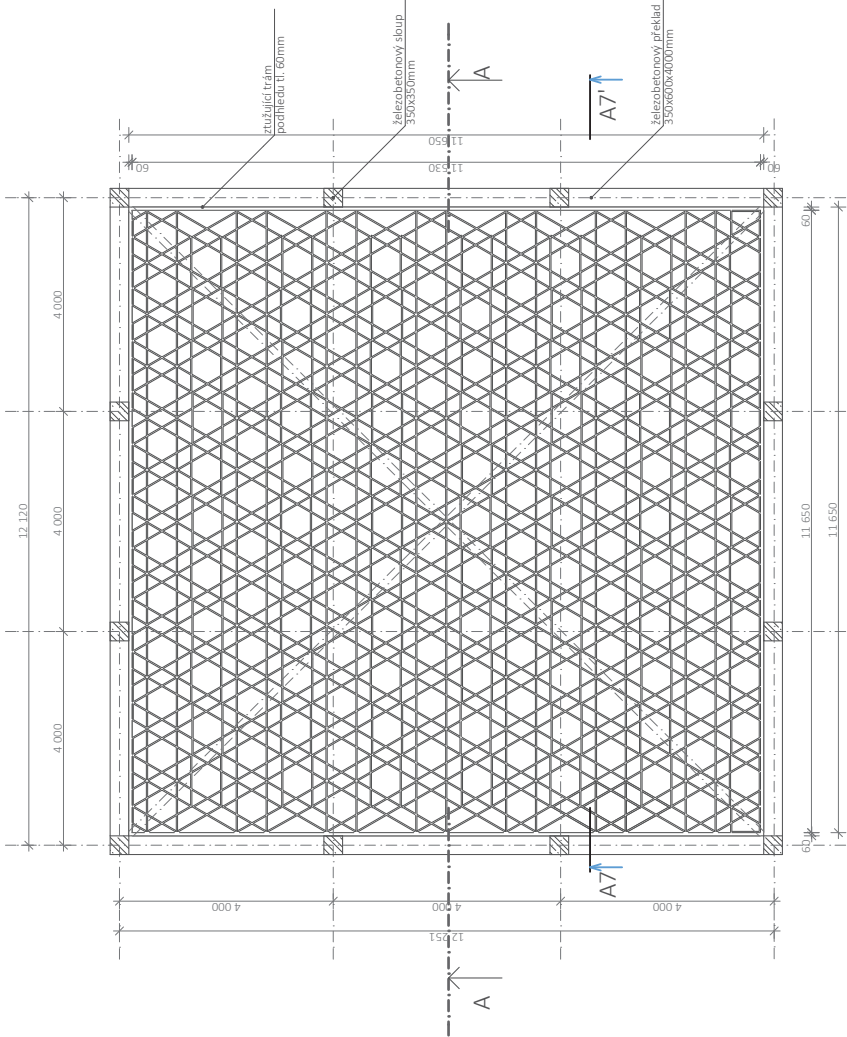


SCHÉMA PŘEKRYTÍ DESEK MONTOVANÉHO PODHLEDU  
1:200

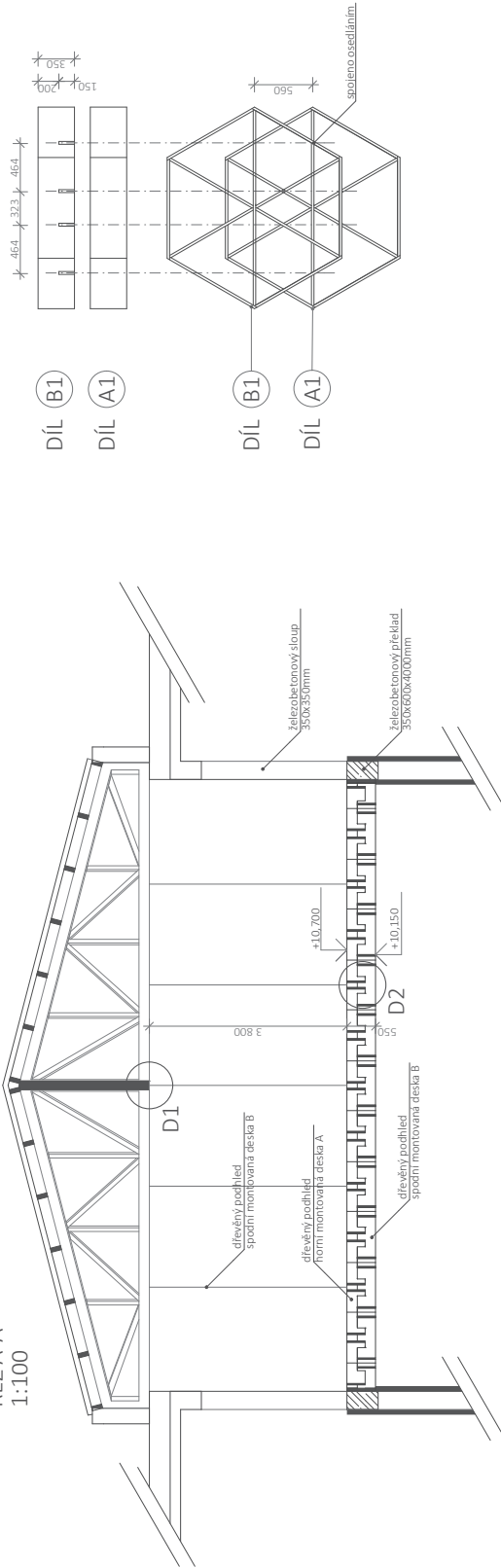


Překrytí a posazení montovaných desek o 560mm  
vzniká opakující se motiv šlosovské hlavy v  
konstrukci podhledu.

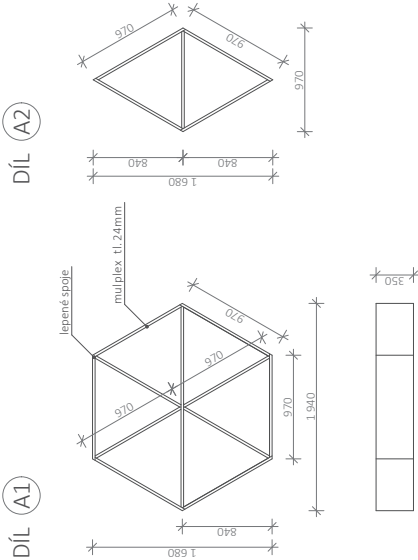
PŮDORYS  
1:100



ŘEZ A-A  
1:100

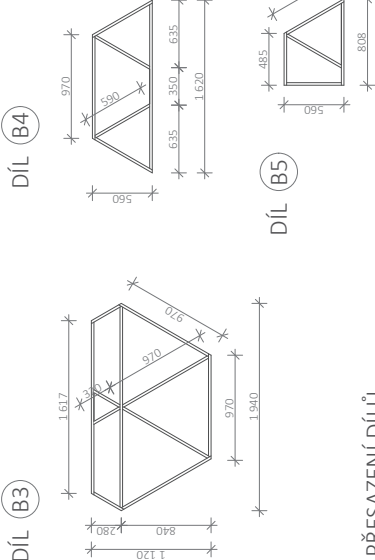
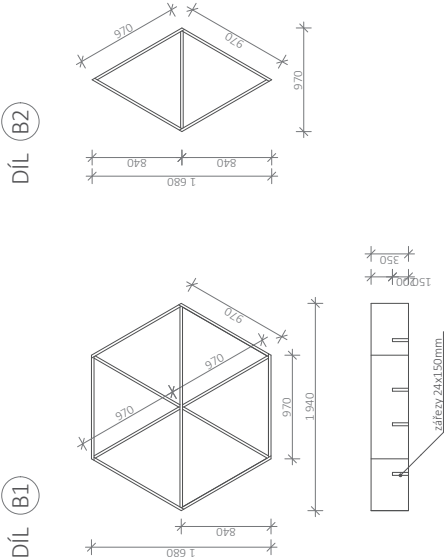


DÍLY SPODNÍ DESKY (A)  
1:50

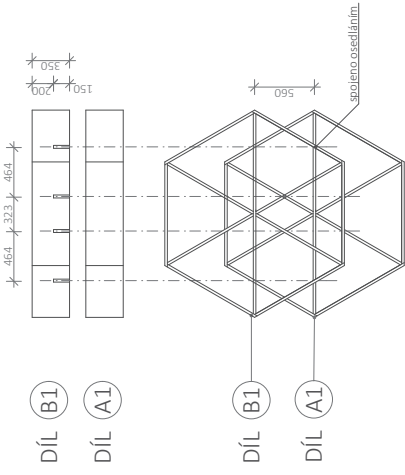


DÍLY HORNÍ DESKY (B)  
1:50

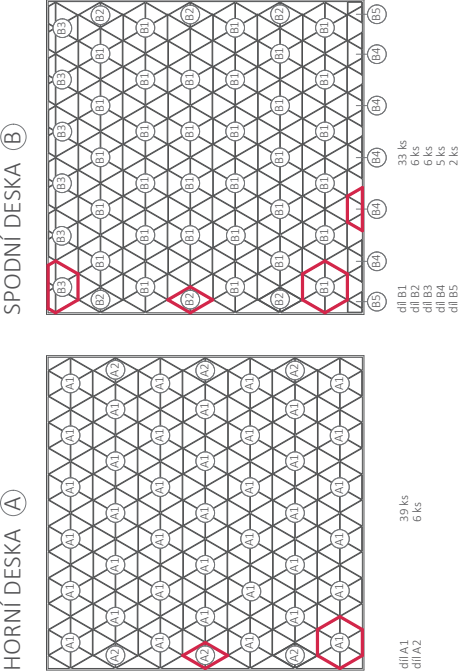
- všechny díly horní desky mají zářezy pro osazení na desku spodní



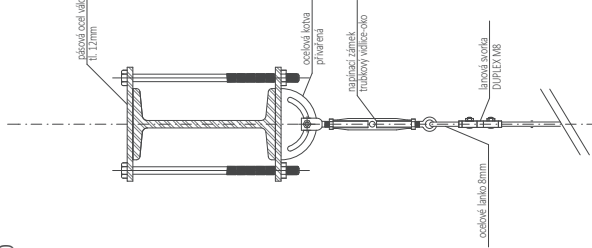
PŘESAZENÍ DÍLŮ  
1:50



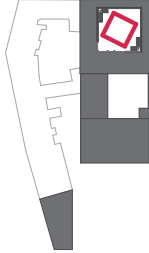
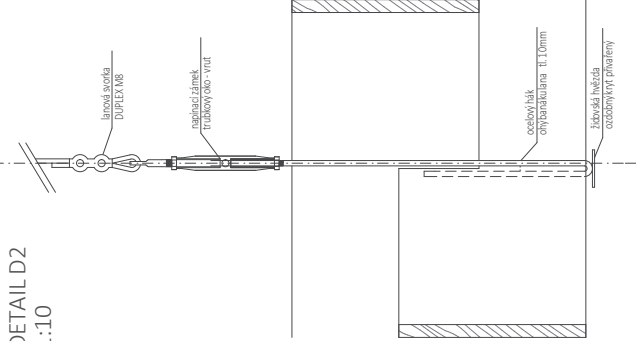
ROZVRŽENÍ DÍLŮ V DESKÁCH  
1:200



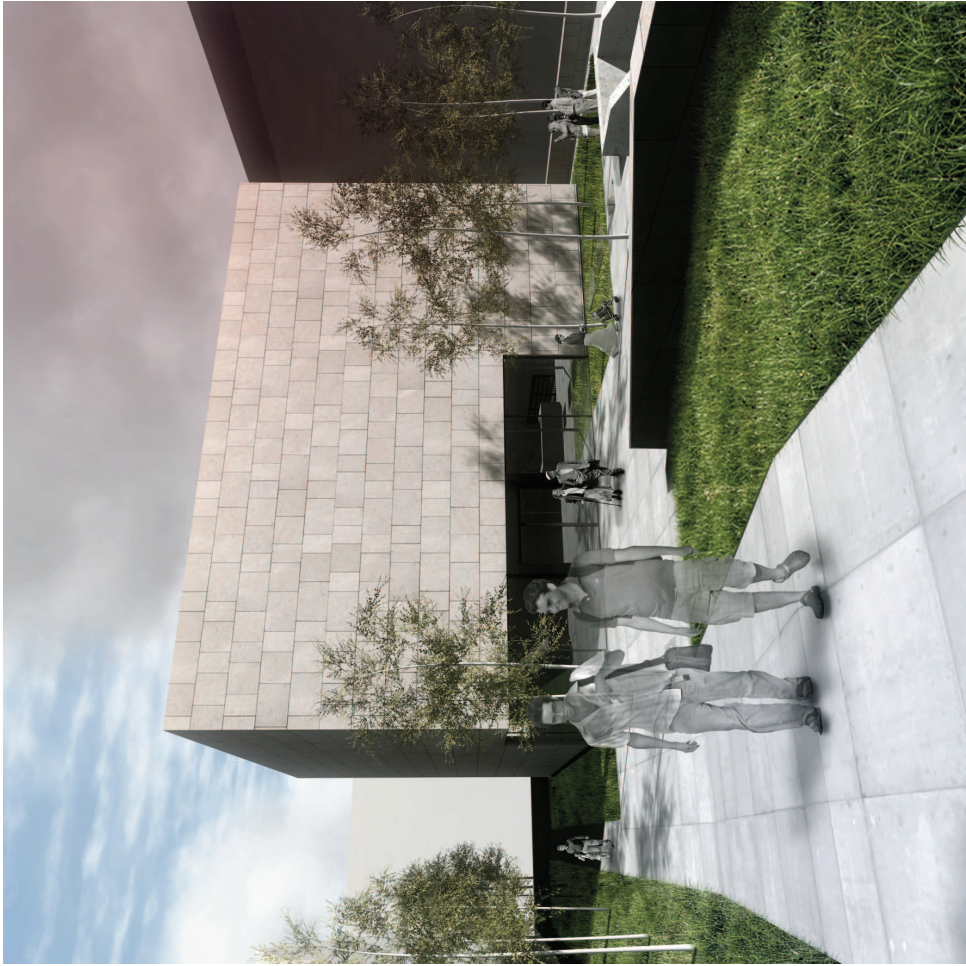
DETAIL D1  
1:10



DETAIL D2  
1:10

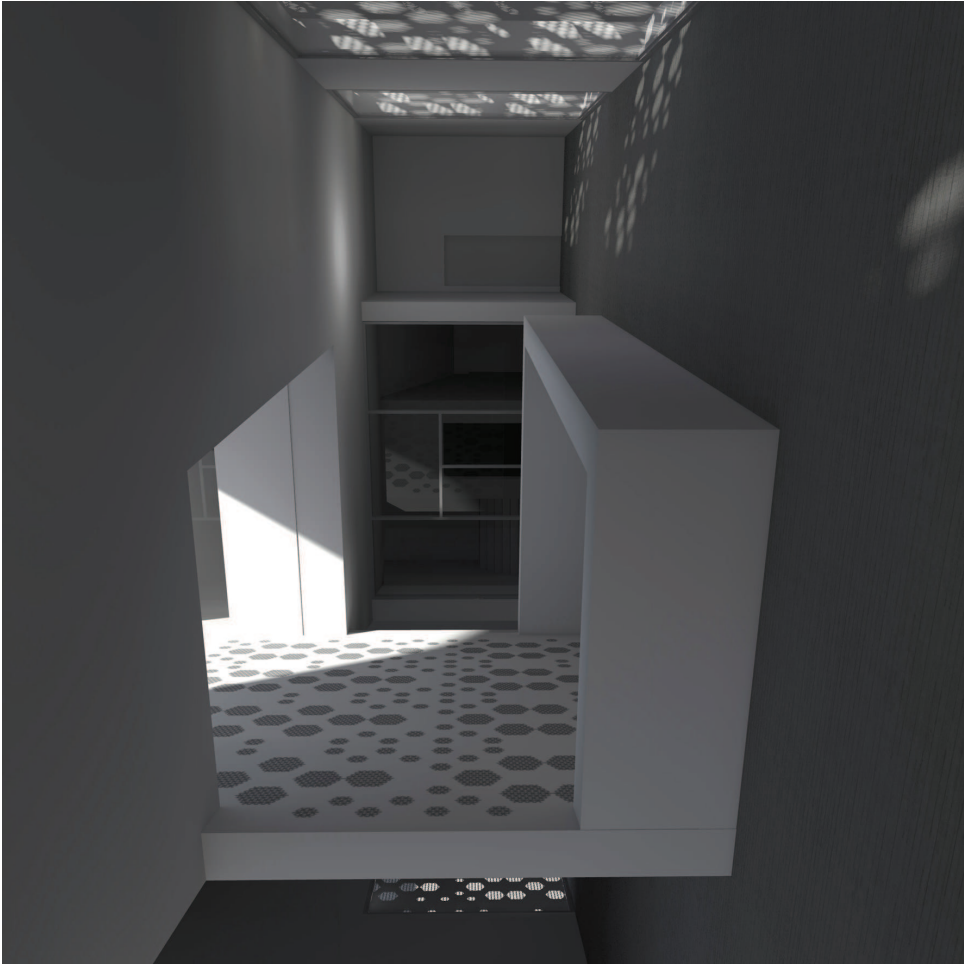
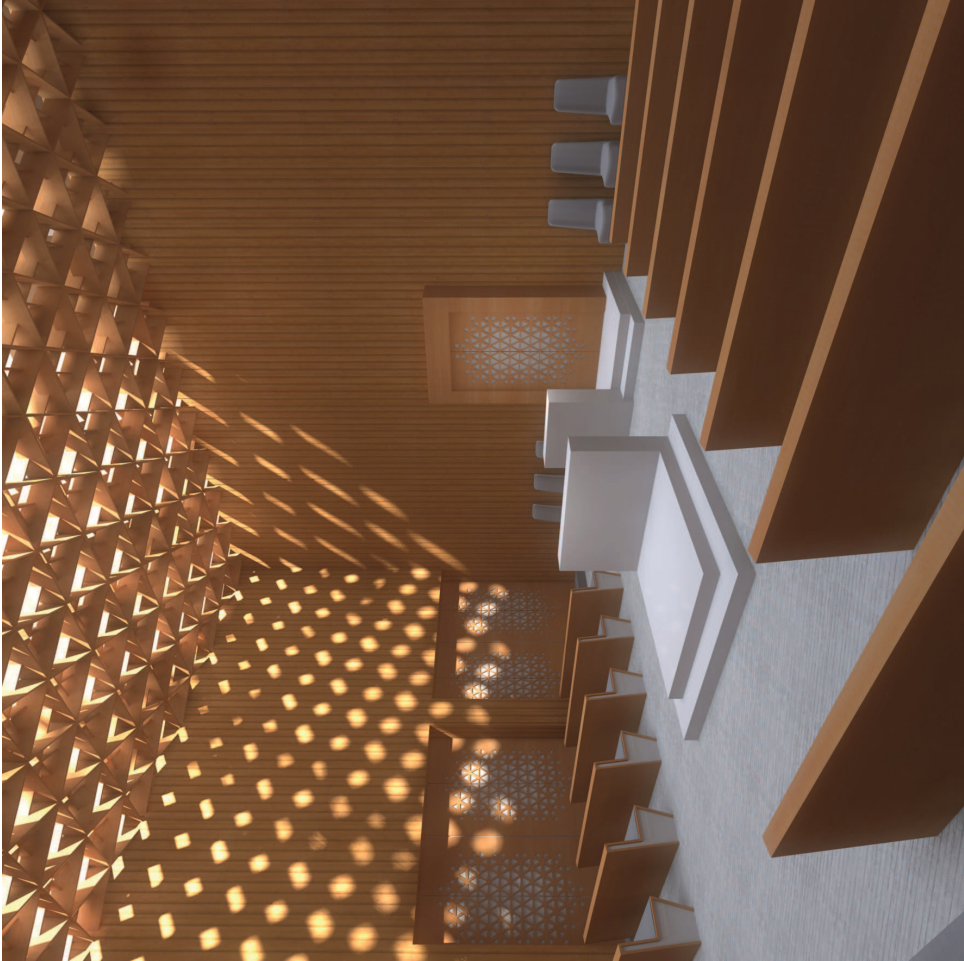
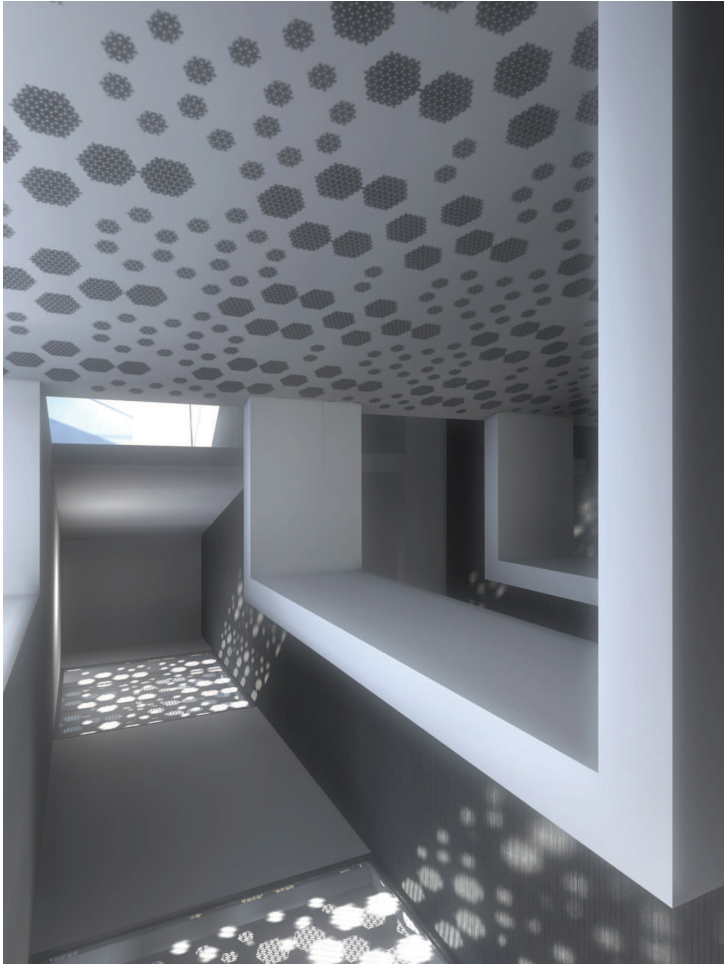
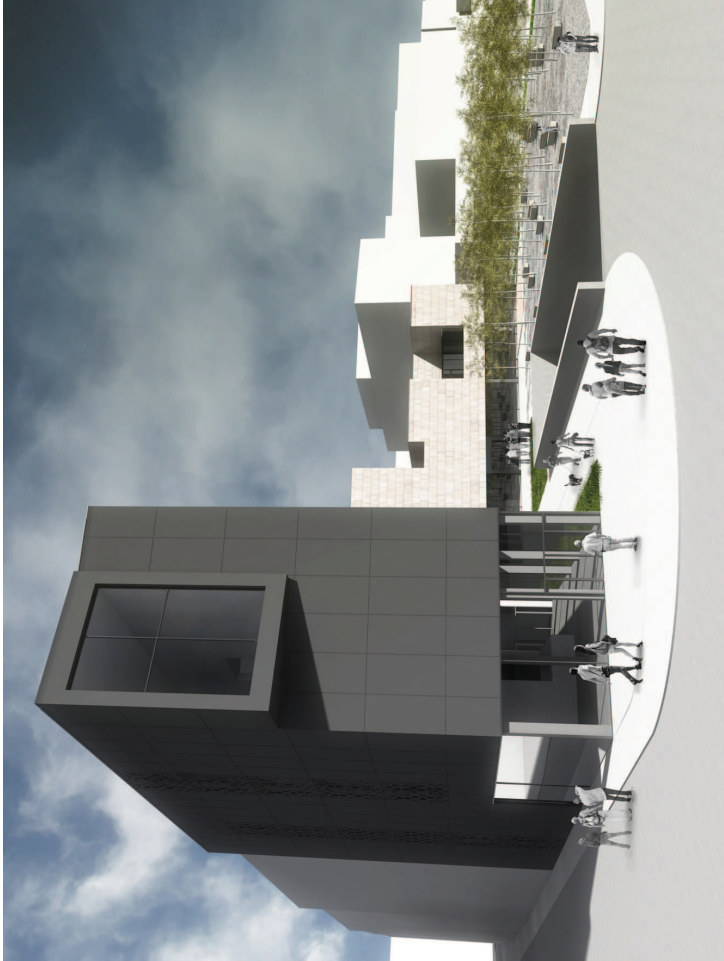






POHLED NA KOŠÉR RESTAURACI	SYNAGOGA ZE DVORA ŽIDOVSKÉ OBCE	SYNAGOGA Z TERASY ŽIDOVSKÉ OBCE
DVŮR ŽIDOVSKÉ OBCE	ČELNÍ POHLED NA BUDOVY ŽIDOVSKÉ OBCE	POHLED Z ULICE SPÁLENÁ





POHLED NA MUZEUM Z NÁMĚSTÍ

RITUÁLNÍ LÁZEŇ MIKVE

POHLED NA MUZEUM Z ULICE DORNÝCH

INTERIÉR SYNAGOGY

INTERIÉR MUZEA

INTERIÉR MUZEA

