



ZÁMECKÝ STATEK ÚNANOV

DIPLOMOVÁ PRÁCE KVĚTEN 2025
DIPLOMA THESIS MAY 2025

VEDOUCÍ PRÁCE DOC. ING. ARCH. PETR DÝR, PH.D. • AUTOR PRÁCE BC. ALŽBĚTA FILOVÁ
SUPERVISOR AUTHOR

VYSOKÉ UČENÍ TECHNICKÉ V BRNĚ • FAKULTA STAVEBNÍ • ÚSTAV ARCHITEKTURY
BRNO UNIVERSITY OF TECHNOLOGY FACULTY OF CIVIL ENGINEERING DEPARTMENT OF ARCHITECTURE

OBSAH

01	PRŮVODNÍ ZPRÁVA
02	URBANISTICKÁ ANALÝZA ŠIRŠÍCH VZTAHŮ
03	STÁVAJÍCÍ STAV AREÁLU A ANALÝZA HISTORIE
04	PROBLÉMOVÝ VÝKRES A SWOT ANALÝZA
05	KONCEPCE NÁVRHU - PŘEDDIPLOMNÍ PROJEKT
06	SITUACE ŘEŠENÉHO ÚZEMÍ - PŘEDDIPLOMNÍ PROJEKT
07	SITUACE MÍSTA STAVBY
08	KONCEPCE VÝSADBY ZELENĚ
09	MATERIÁLOVÉ ŘEŠENÍ
10	SÝPKA - BOURACÍ VÝKRESY
11	PENZION V SÝPCE
12	ZÁZEMÍ FOTBALISTŮ
13	KAVÁRNA A KOMERCE
14	BOWLING
15	TECHNICKÉ ZAŘÍZENÍ BUDOV
16	ŘEZ FASÁDOU
17	ARCHITEKTONICKÝ DETAIL
18	VIZUALIZACE
19	VIZUALIZACE
20	VIZUALIZACE - PTAČÍ PERSPEKTIVA

VYMEZENÍ A ÚČEL

Tématem mé diplomové práce je architektonická studie územní části bývalého zámekého statku Únanov. Součástí je revitalizace a rekonstrukce sýpky v kontextu nově navržených objektů s komplexním začleněním do okolní urbanistické struktury a řešením parteru. Hlavním cílem bylo prověřit možnosti prostorového a funkčního rozvoje této části bývalého zámekého statku.

TECHNOLOGICKÉ ŘEŠENÍ

Projektu předcházela urbanisticko–architektonická studie, kdy jsem v rámci předdiplomního projektu jsem řešila využití brownfieldu u zámku a rozvoj jižní části obce. Byla navržena revitalizace areálu bývalého hospodářského statku – počítá se s demolicí zchátralých a nevyhovujících budov, zůstane ponechán zámček (očištěný od přístaveb), budova historické sýpky, objekt historického kravína a komín, na němž hnízdí čápi. Dále se předdiplomní návrh zabýval sportovním areálem s fotbalovým hřištěm a částečně zastavěl zelené plochy mezi sportovištěm a zemědělským areálem na jihu.

URBANISTICKÉ ŘEŠENÍ

Koncepce urbanistického řešení brownfieldu hospodářského dvora spočívá v rozdělení areálu do dvou bloků – směrem k hlavní cestě veřejně přístupný blok občanské vybavenosti, dál od hlavní cesty polosoukromý obytný blok. Pro areál s fotbalovým hřištěm bylo navrženo jeho intenzivnější využití pro účely sportu a rekreace. Na areál sportoviště navazuje zeleň oddělující nové bydlení od průmyslových objektů, které byly navrženy v jižní části řešeného území. V diplomové práci jsem dořešila blok občanské vybavenosti - konkrétně jsem se zabývala rekonstrukci objektu sýpky, novostavbami zázemí pro fotbalisty, komerce, bowlingu a parkem mezi těmito budovami.

DISPOZIČNÍ ŘEŠENÍ

Obec Únanov se zhruba 1300 obyvateli se nachází na území Jihomoravského kraje, 8 km severně od města Znojma. Obci protéká potok Únanovka. V severní části obce je významný rekreační areál Pohoda s venkovním koupalištěm, autokempem a sportovištěm. Zámecký statek se nachází v jižní části Únanova, blízko centra obce. Ze západní strany je ohraničen komunikací II. třídy 399, ze severu a východu místní komunikací a z jihu areálem fotbalového hřiště. Příjezd do areálu je ze severu z ulice, na které navrhuji kolmé parkování – 5 stání před zámkem a 25 stání podél bytů pro seniory. Další parkovací místa v počtu 20 stání jsou umístěna vedle zámku před objektem komerce, dalších 26 kolmých stání je podél komunikace ve dvoře.

URBANISTICKÉ ŘEŠENÍ

V sýpce navrhuji funkci ubytování - penzion. V přízemí se kromě recepcce, kolárny a pomocných provozů nachází jídelna přístupná i pro neubytované hosty a kuchyně pro přípravu teplých jídel. Druhé a třetí nadzemní podlaží slouží pro ubytování hostů. Mezonetové pokoje mají vstupy z chodby 2NP a pokoje nad nimi jsou přístupné pomocí mlynářských schodů. Půda není využívána.

DISPOZIČNÍ ŘEŠENÍ

Pro místní fotbalový klub FCC SK Únanov čítající 170 členů navrhuji nové zázemí. V objektu se nachází šatny pro domácí, hosty a žáky, vždy čistá a špinavá šatna s umývárnou, samostatná šatna pro rozhodčí, pomocné provozy - prádelna, garáž pro sekačku s dílenským koutem. V přízemí je dále umístěn bufet s výdejním oknem pro návštěvníky fotbalových zápasů a bezbariérové WC s přebalovacím pultem. WC pro fanoušky je v 1PP přístupné po venkovním schodišti. Ve 2NP se nachází tělocvična a společenská místnost s výhledem na fotbalové hřiště.

DISPOZIČNÍ ŘEŠENÍ

V podlouhlém objektu navrhuji novou občanskou vybavenost – v přízemí je umístěna kavárna s venkovním posezením směrem do parku a 4 obchodní jednotky pro malé prodejny nebo služby, vše včetně nezbytného hygienického a technického zázemí. Ve 2NP se nachází pronajímatelné kanceláře různých velikostí se společnou zasedací místností a hygienickým zázemím.

DISPOZIČNÍ ŘEŠENÍ

Čtvrtou stranu parku uzavírá objekt bowlingu. U vstupu je umístěný pult s obsluhou a občerstvením, botníky s bowlingovými botami k půjčení a věšáková šatna s lavičkou. V délce celého objektu jsou umístěny dvě bowlingové dráhy s posezením, vyvýšené kvůli technologii vraccioho zařízení. Podél dráhy je umístěna chodba oddělená od dráhy řadou ocelových sloupů a zábradlím. Z této chodby jsou pak přístupné kancelář, hygiena, sklady a technické zázemí.

DISPOZIČNÍ ŘEŠENÍ

ARCHITEKTONICKÉ ŘEŠENÍ

Ve svém návrhu jsem se rozhodla zachovat historizující vzhled sýpky – okenní otvory jsem ponechala na původních místech, obnovila jsem původní zazděná okna ve štítu a doplnila je novými okny pro docílení pravidelného rytmu. Také jsem navázala na původní kamenná ostění a navrhla jsem kolem oken kamenný obklad. Objekty komerce a bowlingu jsem navrhla v podobném duchu, který se zároveň hodí do vesnického prostředí. Pro oba objekty jsem použila tradiční obdélný půdorys se šikmou střechou, komerce se sklonem 35° a bowling 25°. Objekt zázemí fotbalistů jsem situovala podél hřiště a nového parkoviště u fotbalového areálu. Na rozdíl od stávajícího zázemí i návrhu studie předložené nám obci ponechávám dostatečný prostor pro vstup do areálu i dostatečný odstup od sýpky, aby vynikla její štítová stěna. Pro zázemí fotbalistů jsem taktéž použila šikmou střechu se sklonem 35°.

DISPOZIČNÍ ŘEŠENÍ

KONSTRUKČNÍ A MATERIÁLOVÉ ŘEŠENÍ

Bývalá sýpka je celkově zanedbaná – okenními otvory bez skel profukuje a do střechy místy zatéká, avšak trámové konstrukce jsou v relativně dobrém stavu. Proto původní trámy ponechávám, dojde pouze k výměně poničených částí a případnému zesílení středového trámu příloškami. Také budou vyměněny mezilehlé sloupy za nově. Podlaha v přízemí bude snížena, aby se při realizaci nové podlahy s tepelnou izolací nesnižovala světlá výška podlaží, stávající sloupy budou nastaveny. Současné schodiště před vchodem bude nahrazeno novým schodištěm a bezbariérovou rampou. Pro vyřešení problému s vlhkostí bude za sýpkou snížen terén na úroveň podlahy v 1NP a dojde k podfězání zdíva. Celý objekt bude zateplen. Kvůli lepšímu osvětlení budou okna v průčelí a na zadní stěně ve 2NP probourána až k podlaze. Navrhuji také obnovení oken ve štítu. Nosné konstrukce jsou z větší části ponechané původní, smíšené obvodové zdivo i dřevěné trámy a sloupy. Dřevěná schodiště budou zhotovena nová, stejně tak i podlahy. Příčky a podhledy budou ze sádkokartonu, sklady u kuchyně budou odděleny tenkými ocelovými příčkami. Fasáda bude zateplena deskami z minerální vlny a bude provedena nadkroevní izolace PIR deskami. Na fasádu bude použita okrová jemnozrnná omítka. Dřevěná okna a sokl budou obloženy kamennými deskami. Zábradlí ve francouzských oknech bude z ocelových příčlí natřených okrovou barvou, stejně tak i zábradlí před vstupem. Vstupní dveře budou provedeny z hliníku antracitové barvy. Střešní krytina bude z pálených keramických tašek bobrovek.

DISPOZIČNÍ ŘEŠENÍ

Nosný systém zázemí fotbalistů tvoří železobetonové základové pasy a železobetonové stěny přiléhající k terénu, nosné zdivo z keramických tvárnic, železobetonové stropy a pohledový dřevěný hambalkový krov. Také příčky budou z keramických tvárnic. Stropy nad 1PP a 1NP budou opatřeny sádkokartonovými podhledy pro uložení rozvodů vzduchotechniky. Objekt bude zateplen. Fasádní omítka bude bílé barvy, v 1PP pak šedá pro optické snížení objektu při pohledu z parku. Na střechu budou použity pálené keramické tašky. Barvy doplňujících konstrukcí vycházejí ze znaku klubu - dřevohliníková okna budou modré barvy, plechové stříšky nad vchody budou natřené na červeno.

DISPOZIČNÍ ŘEŠENÍ

Objekt komerce má nosný systém tvořený železobetonovými základovými pasy, nosným zdívem z keramických tvárnic, železobetonovými stropy a dřevěným hambalkovým krovem. Také příčky budou z keramických tvárnic. Stropy nad 1NP budou opatřeny sádkokartonovými podhledy pro uložení rozvodů vzduchotechniky. Objekt bude zateplený na fasádě deskami z minerální vlny, mezikroevní a podkroevní izolace bude také z minerální vlny. Střešní krytina bude provedena z pálených keramických tašek. Na fasádu bude použita bílá omítka, mezi dřevohliníková okna antracitové barvy navrhuji obklad z cihelných pásků okrové barvy. Vstupní dveře a výkladce obchodů a kavárny budou z hliníku antracitové barvy. Hlavní vstup do budovy bude zvýrazněn předsazením vchodu s černým oplechováním.

DISPOZIČNÍ ŘEŠENÍ

Objekt bowlingu bude mít nosný systém tvořený železobetonovými základovými pasy, nosným obvodovým zdívem z keramických tvárnic, šikmou střechu ponesou dřevěné příhradové vazníky. Objekt bude zateplený na fasádě deskami z minerální vlny, izolace vložena do dřevěných příhradových vazníků bude také z minerální vlny. Střešní krytina bude provedena z pálených keramických tašek. Na fasádu bude použita bílá omítka, mezi dřevohliníková okna antracitové barvy navrhuji obklad z cihelných pásků okrové barvy. Vstupní dveře budou z hliníku antracitové barvy. Hlavní vstup do budovy bude zvýrazněn předsazením vchodu s černým oplechováním.

TECHNOLOGICKÉ ŘEŠENÍ

Vytápění všech řešených objektů zajišťují tepelná čerpadla země-voda, každý objekt bude mít samostatný vrt. Tepelná čerpadla budou využita také pro chlazení objektů v létě a ohřev teplé vody - lze provádět i současně. Elektřina bude dodávána ze sítě a fotovoltaické panely umístěné na střechách novostaveb budou potřebu elektrické energie doplňovat. Je možné uskutečnit komunitní sdílení vyrobené elektřiny mezi stavbami v rámci areálu zámekého statku, případně s obecním úřadem nebo dalšími zájemci nejen v rámci obce. Vytápění řešených objektů bude zajištěno pomocí nízkoteplotních radiátorů s ventilátory, tato otopná tělesa jsou ideální pro použití při vytápění tepelnými čerpadly a lze je použít i na chlazení.

TECHNOLOGICKÉ ŘEŠENÍ

Přirozené větrání bude zajištěno otevíravými okny, hygienické prostory budou odvětrány samostatně. Vzduchotechnika bude zajišťovat potřebnou výměnu vzduchu v celé budově zázemí fotbalistů, v přízemí budovy komerce a odvětrání kuchyně penzionu v sýpce. Objekty budou napojeny na vodovodní a kanalizační síť obce. Dešťová voda ze střech bude svedena do akumulačních nádrží, ze kterých může být využívána pro zalévání zelené nebo do vodního prvku v parku.

TECHNOLOGICKÉ ŘEŠENÍ

ZÁKLADNÍ BILANCE ŘEŠENÉ ČÁSTI ZÁMECKÉHO AREÁLU

Plocha řešeného území:	20 300 m²
Zastavěná plocha:	4 532 m²
Koeficient zastavěné plochy:	0,22
Užitná plocha (pouze řešené objekty):	2 597 m²
Obestavěný prostor (pouze řešené objekty):	12 596 m³
- penzion v sýpce:	3 252 m³
- zázemí fotbalistů:	4 959 m³
- komerce:	3 046 m³
- bowling:	1 339 m³
Počet parkovacích stání:	173 (z toho 7 vyhrazených)
Přibližné náklady (pouze řešené objekty):	134,9 mil. Kč
- penzion v sýpce:	34,6 mil. Kč
- zázemí fotbalistů:	54 mil. Kč
- komerce:	31,7 mil. Kč
- bowling:	14,6 mil. Kč

Náklady nezahrnují cenu terénních úprav a výsadbu zeleně

TECHNOLOGICKÉ ŘEŠENÍ

TECHNOLOGICKÉ ŘEŠENÍ

TECHNOLOGICKÉ ŘEŠENÍ

TECHNOLOGICKÉ ŘEŠENÍ

TECHNOLOGICKÉ ŘEŠENÍ

TECHNOLOGICKÉ ŘEŠENÍ

TECHNOLOGICKÉ ŘEŠENÍ

TECHNOLOGICKÉ ŘEŠENÍ

TECHNOLOGICKÉ ŘEŠENÍ

TECHNOLOGICKÉ ŘEŠENÍ

TECHNOLOGICKÉ ŘEŠENÍ

TECHNOLOGICKÉ ŘEŠENÍ

TECHNOLOGICKÉ ŘEŠENÍ

TECHNOLOGICKÉ ŘEŠENÍ

- Cisafské povinné otisky stabilního katastru 1 : 2 880 - Morava a Slezsko, 3224-1 Únanov. In: Geoprohlížeč [online]. [cit. 2025-05-21]. Dostupné z: https://ags.cuzk.gov.cz/archiv/openmap.html?typ=3voj_sekce&idrastru=D1_21__4456-2
- Topografické sekce 1 : 25 000 lletního vojenského mapování, 4456-1. In: Geoprohlížeč [online]. [cit. 2025-05-21]. Dostupné z: https://ags.cuzk.gov.cz/archiv/openmap.html?typ=3voj_sekce&idrastru=D1_21__4456-2
- Ortofoto mapa. Geoprohlížeč [online]. 2025 [cit. 2025-05-21]. Dostupné z: https://ags.cuzk.gov.cz/geoprohlizec/
- Břiza bělokorá. In: Profizahrada.cz [online]. 2016 [cit. 2025-05-21]. Dostupné z: https://www.profizahrada.cz/a/cz/8900-betaula-pendula-gracilis-b%C5%99%C3%ADza-b%C4%9BIkor%C3%A1/
- Lipa srdčitá. In: Profizahrada.cz [online]. 2016 [cit. 2025-05-21]. Dostupné z: https://www.profizahrada.cz/a/cz/8925-tilia-cordata-greenspire-I%C3%ADpa-srd%C4%8Di%C3%A1/
- Javor babyka. In: Lumi green [online]. [cit. 2025-05-21]. Dostupné z: https://www.lumigreen.cz/eshop/avory/c-576.xhtml
- Jeřáb ptačí. In: Moravské-Sady.cz [online]. [cit. 2025-05-21]. Dostupné z: https://moravske-sady.cz/cs_CZ/pl/Jeřab-Dodong/3494
- Jeřáb ptačí. In: Encyklopedie rostlin [online]. c2001-2025 [cit. 2025-05-21]. Dostupné z: https://www.zahrada-cs.com/el/cz/00746-01-je%C5%99%C3%A1b-obecn%C3%BDpta%C4%8D%C3%AD/
- Hortenzie velkolistá. In: Rostliny-cs.com [online]. c2001-2025 [cit. 2025-05-21]. Dostupné z: https://www.rostliny-cs.com/foto/cz/147453/
- Hortenzie velkolistá. In: Garlo.cz [online]. 2025 [cit. 2025-05-21]. Dostupné z: https://www.garlo.cz/hortenzie-velkolistá/
- lbišek syrký. In: Rostliny-cs.com [online]. c2001-2025 [cit. 2025-05-21]. Dostupné z: https://www.rostliny-cs.com/foto/cz/611/
- Levandule lékařská. In: Semo [online]. c1993-2025 [cit. 2025-05-21]. Dostupné z: https://www.semo.cz/eshop/levandule-lekarska-5928/
- Hladýš široolistý. In: Flora-cs.com [online]. c2001-2025 [cit. 2025-05-21]. Dostupné z: https://www.flora-cs.com/foto/cz/113638/
- Helianthus californicus. In: Linda Vista [online]. 2025 [cit. 2025-05-21]. Dostupné z: https://www.lindavistanatatives.com/product/helianthus-californicus/
- Mix nízkých okrasných česneků. In: Jahodárna [online]. 2025 [cit. 2025-05-21]. Dostupné z: https://www.jahodarnabrozany.cz/okrasne-cesneky/mix-nizkych-okrasnych-oesneku-30-ks/?gad_source=1&gad_campaignid=19228308382&gclid=EAIaIQobChMjBjPr4JGQjQMVJaiDBxQJRzZEAYQYCIABEgKqYvD_BwE
- OPÁL, reálná - obla pálená bobrovka pro historické budovy. In: BMI Bramac [online]. [cit. 2025-05-21]. Dostupné z: https://www.bmigroup.com/cz/plop/%C3%A11-z%C3%A1kladn%C3%ADta%C5%A1ka-01-re%C5%BEre%C3%A1-re%C5%BEre%C3%A1-1527626330/
- Katalog výrobků VELUX. In: Velux [online]. 2025 [cit. 2025-05-21]. Dostupné z: https://contenthub.velux.com/api/public/content/d3813-44cf9-4a484_downloadOriginalPv=ff87bedd
- Fasádní omítka (BS735). In: BigStone [online]. 2025 [cit. 2025-05-21]. Dostupné z: https://www.bigstone.cz/fasadni-omitka-25kg--bs-735--silikon/
- Dřevěné schodiště SRB. In: GC [online]. c2007-2018 [cit. 2025-05-21]. Dostupné z: https://www.generalcompact.cz/drevene-schodiste-srb-z142.html
- Schody přímé Mlynar. In: Hornbach [online]. [cit. 2025-05-21]. Dostupné z: https://www.hornbach.cz/pl/schody-prime-mlynar-650-x-2900-mm-vv-zabradli-smirk/5638128/
- Bjerregaardsgate 11. In: Fjord arkitektær [online]. [cit. 2025-05-21]. Dostupné z: https://www.fjordarkitektær.no/bjerregaardsgate-11/
- GRANAT 13, rezná - pálená taška nejen pro menší domy. In: BMI Bramac [online]. [cit. 2025-05-21]. Dostupné z: https://www.bmigroup.com/cz/pl/gran%C3%A11-13-z%C3%A1kladn%C3%ADta%C5%A1ka-01-re%C5%BEre%C3%A1-vypalovan%C3%BD-%C3%ADi-s-p%C5%99%C3%ADm%C4%9Be%C3%AD-2922526235/?pathname=%2Fcz%2Fsearch%2F&q=gran%C3%A11%62013
- Fasádní omítka (Bila). In: BigStone [online]. 2025 [cit. 2025-05-21]. Dostupné z: https://www.bigstone.cz/fasadni-omitka-25kg-bila-silikon/
- Fasádní omítka (Black 05). In: BigStone [online]. 2025 [cit. 2025-05-21]. Dostupné z: https://www.bigstone.cz/fasadni-omitka-25kg-black-05-silikon/
- Dřevohliníková okna VEKRA Alu Design Classic. In: Vekra [online]. 2025 [cit. 2025-05-21]. Dostupné z: https://www.vekra.cz/produkt/alu-design-classic/
- Terca Valeriaan. In: Terca [online]. 2025 [cit. 2025-05-21]. Dostupné z: https://www.terca.cz/fasadni-zdivo-terca/cihly-pasky-terca/terca-valeriaan.html
- Tepelné čerpadlo Vitocal 200-G sdánka/voda. In: Viessmann [online]. 2025 [cit. 2025-05-21]. Dostupné z: https://www.viessmann.cz/cs/produkty/tepelna-čerpadla/vitocal-200-g.html#waypoint_podrobnosti_o_produktu
- Vrt pro tepelné čerpadlo a jeho vstrojení. In: Gerotop [online]. 2025 [cit. 2025-05-21]. Dostupné z: https://www.gerotop.cz/vystrojeni-geoterminálního-vrtu
- KORAWALL Optimal-V WVO. In: Leon [online]. 2025 [cit. 2025-05-21]. Dostupné z: https://lcon.cz/konvektory/produkty/korawall/korawall-optimal-v-wvo-466495.htm
- Samonosná kruhová nádrž na vodu. In: Česká nádrž [online]. 2025 [cit. 2025-05-21]. Dostupné z: https://www.ceskanadrz.cz/8m3-samonosna-kruhova-nadrz-na-vodu/
- Dub přírodní. In: Nobio [online]. 2025 [cit. 2025-05-21]. Dostupné z: https://nobio.cz/drevotritskova-desky/11242-drevotritskova-deska-egger-divoky-dub-prirodni-h1318st10-7612985521321.html
- Dub tmavý. In: Polyform [online]. c2016-2025 [cit. 2025-05-21]. Dostupné z: http://www.polyform.cz/kuchynska-pracovni-deska-dub-tmavy-3166
- Spárovka průběžná DUB. In: Interi [online]. [cit. 2025-05-21]. Dostupné z: https://www.interi.cz/sparovka-prubezna-dub/produkt

Autofi neoznačených fotografií: Bc. Anna-Marie Bajerová, Bc. Martin Hrach.



DIPLOMOVÁ PRÁCE KVĚTEN 2025 • VEDOUČÍ PRÁCE: DOC. ING. ARCH. PETR DÝR, PH.D. • AUTOR BC. ALŽBĚTA FILOVÁ
VYSOKÉ UČENÍ TECHNICKÉ V BRNĚ • FAKULTA STAVEBNÍ • ÚSTAV ARCHITEKTURY

PRŮVODNÍ ZPRÁVA

PRŮVODNÍ ZPRÁVA

PRŮVODNÍ ZPRÁVA

PRŮVODNÍ ZPRÁVA

PRŮVODNÍ ZPRÁVA

PRŮVODNÍ ZPRÁVA

PRŮVODNÍ ZPRÁVA

PRŮVODNÍ ZPRÁVA

PRŮVODNÍ ZPRÁVA

PRŮVODNÍ ZPRÁVA

PRŮVODNÍ ZPRÁVA

PRŮVODNÍ ZPRÁVA

PRŮVODNÍ ZPRÁVA

PRŮVODNÍ ZPRÁVA

PRŮVODNÍ ZPRÁVA

PRŮVODNÍ ZPRÁVA

PRŮVODNÍ ZPRÁVA

PRŮVODNÍ ZPRÁVA

PRŮVODNÍ ZPRÁVA

PRŮVODNÍ ZPRÁVA

PRŮVODNÍ ZPRÁVA

PRŮVODNÍ ZPRÁVA

PRŮVODNÍ ZPRÁVA

PRŮVODNÍ ZPRÁVA

PRŮVODNÍ ZPRÁVA

PRŮVODNÍ ZPRÁVA

PRŮVODNÍ ZPRÁVA

PRŮVODNÍ ZPRÁVA

PRŮVODNÍ ZPRÁVA

PRŮVODNÍ ZPRÁVA

PRŮVODNÍ ZPRÁVA

PRŮVODNÍ ZPRÁVA

PRŮVODNÍ ZPRÁVA

PRŮVODNÍ ZPRÁVA

PRŮVODNÍ ZPRÁVA

PRŮVODNÍ ZPRÁVA

PRŮVODNÍ ZPRÁVA

PRŮVODNÍ ZPRÁVA

PRŮVODNÍ ZPRÁVA

PRŮVODNÍ ZPRÁVA

PRŮVODNÍ ZPRÁVA

PRŮVODNÍ ZPRÁVA

PRŮVODNÍ ZPRÁVA

PRŮVODNÍ ZPRÁVA

PRŮVODNÍ ZPRÁVA

PRŮVODNÍ ZPRÁVA

PRŮVODNÍ ZPRÁVA

PRŮVODNÍ ZPRÁVA

PRŮVODNÍ ZPRÁVA

PRŮVODNÍ ZPRÁVA

PRŮVODNÍ ZPRÁVA

PRŮVODNÍ ZPRÁVA

PRŮVODNÍ ZPRÁVA

PRŮVODNÍ ZPRÁVA

PRŮVODNÍ ZPRÁVA

PRŮVODNÍ ZPRÁVA

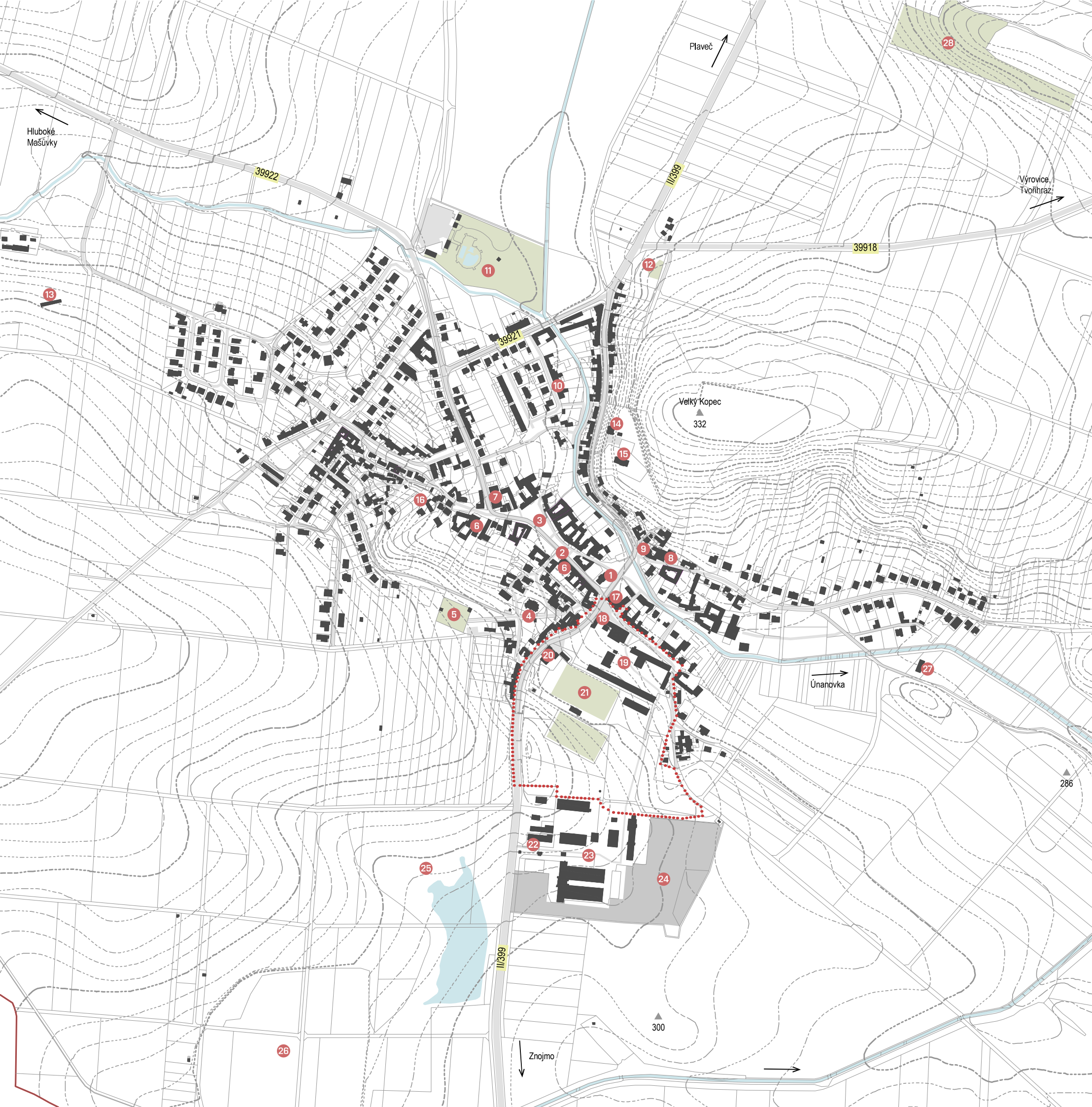
PRŮVODNÍ ZPRÁVA

PRŮVODNÍ ZPRÁVA

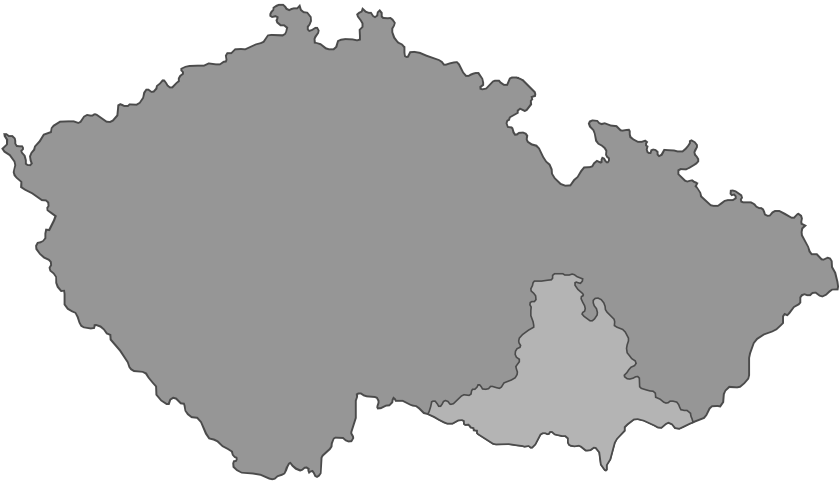
PRŮVODNÍ ZPRÁVA

PRŮVODNÍ ZPRÁVA

PRŮVODNÍ ZPRÁVA



Česká republika



Jihomoravský kraj



Okres Znojmo



LEGENDA

- Řešené území předdiplomního projektu
- Stávající zástavba
- Komunikace
- Voda

- | | | | |
|----|--|----|-----------------------------------|
| 1 | Obecní úřad | 15 | Bývalý mlýn |
| 2 | Autobusová zastávka | 16 | Minipivovar Dráteník |
| 3 | Náves s pomníky | 17 | Restaurace u Moliků |
| 4 | Kostel sv. Prokopa | 18 | Zámek |
| 5 | Hřbitov s kaplí sv. Ignáce | 19 | Bývalý hospodářský dvůr |
| 6 | Potraviny | 20 | Orlovna, hostinec U Hřiště |
| 7 | Základní škola | 21 | Fotbalové hřiště |
| 8 | Mateřská škola | 22 | Autoopravna |
| 9 | Knihovna | 23 | Bývalé JZD |
| 10 | Pošta | 24 | Fotovoltaická elektrárna |
| 11 | Koupaliště Pohoda, autokemp, sportoviště | 25 | Bývalý kaolinový lom |
| 12 | FitPark - venkovní posilovna | 26 | Dobývací prostor kaolinového lomu |
| 13 | Myslivecký spolek Hubert | 27 | ČOV |
| 14 | Dobrovolní hasiči | 28 | PP Kopečky u Únanova |



URBANISTICKÁ ANALÝZA ŠIRŠÍCH VZTAHŮ | 1:5000 02

DIPLOMOVÁ PRÁCE KVĚTEN 2025 • VEDOUCÍ PRÁCE: DOC. ING. ARCH. PETR DÝR, PH.D. • AUTOR **BC. ALŽBĚTA FILOVÁ**
VYSOKÉ UČENÍ TECHNICKÉ V BRNĚ • FAKULTA STAVEBNÍ • ÚSTAV ARCHITEKTURY

ZÁMECKÝ STATEK ÚNANOV



ANALÝZA HISTORIE AREÁLU



Císařský otisk stabilního katastru 1826-1843



III. vojenské mapování 1869-1885



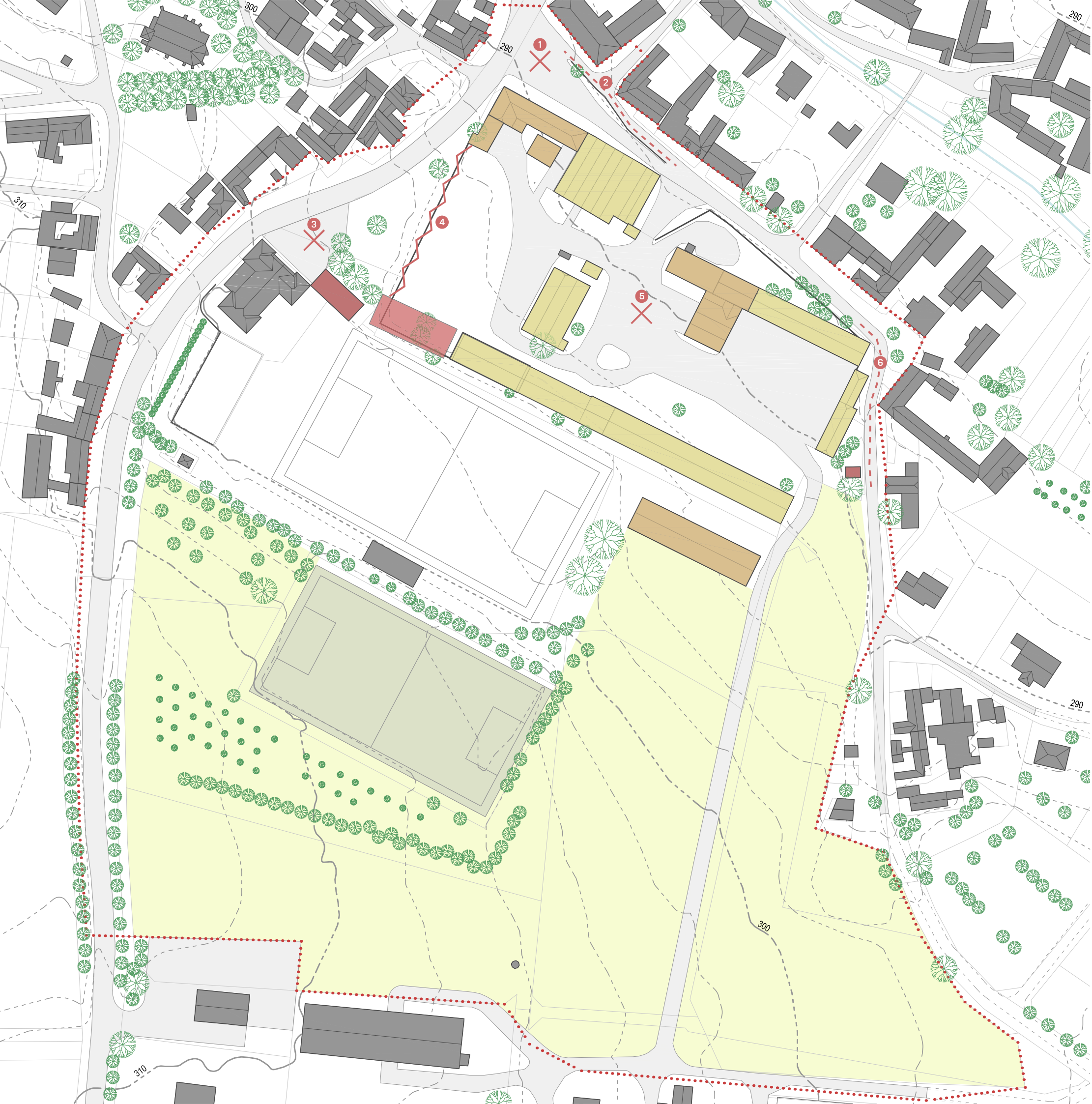
Aktuální ortofoto mapa

První zmínka o Únanovu je z roku 1287, kdy je zmíněn jako majetek krále Václava II. Později se vesnice stala součástí jevišovického panství ve vlastnictví rodů z Jevišovic, z Kunštátu a vévodů z Minsterberku. Po bitvě na Bílé hoře bylo panství zkonfiskováno a připadlo rodu de Souches a Ugartům. Únanovské panství doznalo rozvoje a před rokem 1750 zde vznikl rozsáhlý hospodářský dvůr. V roce 1882 koupili velkostatek a dvůr Ignác a Anna Dworzakovi a dvůr rozšířili směrem k východu, zřídili zde lihovar a úpravu starších budov v severozápadní části dvora vybudovali obytný a správní objekt - zámek. Rodině Dvořákových statek patřil až do roku 1948, kdy byl znárodněn a předán do užívání místnímu JZD. Areál včetně zámku byl sice udržován, ale účelové úpravy se na jeho vzhledu velmi necitlivě podepsaly. Po roce 1989 se komplex vrátil do rukou rodiny Dvořákovy, která zde hospodář a provozuje soukromou zemědělskou společnost Statek Únanov spol s r. o.

V současnosti v přízemí zámku a části sousední budovy sídlí firma vyrábějící pamlsky pro domácí mazlíčky, zbytek zámku není využíván. V budovách u komína bývalého lihovaru se nachází autoservis. Jinak ostatní budovy jsou bez využití a chátrají, což je třeba v případě historické sýpky a historického kravína škoda.

Zdroj: Zámek Únanov, Znojmo. Dostupné z: <https://www.hrady.cz/zamek-unanov-znojmo>.





SWOT ANALÝZA

S - STRENGTHS | SILNÉ STRÁNKY

- provázanost s městem Znojmem a Rakouskem
- dostupnost turistických cílů a rekreace - koupaliště a sportoviště na severu obce (1 km), NP Podolí (10 km), Vyrovicích přehrada (4 km), Vranovská přehrada (22 km)
- kompaktní zástavba obce
- architektura převážně venkovského charakteru
- dobrá úroveň základní občanské vybavenosti
- hustá síť veřejné hromadné dopravy s vysokou frekvencí spojů IDS JMK
- dostatečná kapacita MŠ a ZŠ
- působení spolků zajišťujících kulturní, společenské a sportovní využití

W - WEAKNESSES | SLABÉ STRÁNKY

- dojíždění obyvatel za pracovními příležitostmi do Znojma, Brna a do Rakouska
- chybějící napojení regionu na dálniční síť ČR
- areál bývalé zemědělské výroby v bezprostředním sousedství obytných ploch
- chybí veřejné prostranství jako místo pro setkávání občanů při větších akcích
- stárnutí populace
- nedostatečná infrastruktura sociálních služeb pro seniory
- minimální nabídka volných pracovních míst v obci
- chybějící síť cyklotras a turistických tras
- omezené přírodní rekreační možnosti obce
- nedostatek ubytovacích kapacit

O - OPPORTUNITIES | PŘÍLEŽITOSTI

- atraktivita bydlení (blízkost k velkým ekonomickým centrům – Znojmo, Brno)
- příliv mladých rodin hledajících klidný, venkovský charakter bydlení
- rozšíření spolkových a volnočasových aktivit
- podpora podnikatelského prostředí
- rozšíření turistické infrastruktury a nabídky volnočasových aktivit
- budování cyklotras, turistických tras s ohledem na životní prostředí a okolní krajinu
- brownfield statku

T - THREATS | HROZBY

- překotná nová výstavba
- demografické změny
- zvyšující se nároky na technickou a dopravní infrastrukturu
- zvýšená hladina hluku z dopravy
- znečišťování ovzduší dopravou, v zimních měsících vytápěním domácností, v létě prachem z polí
- ekonomická krize a její dopad na trh práce
- přívalové deště

V přízemí zámku sídlí firma vyrábějící pamlsky pro domácí mazlíčky, což není ideální využití, zbytek zámku není aktuálně využíván vůbec a chátará. Zámek byl v průběhu času doplněn o různé přístavby, okna do ulice byla vyměněna za plastová, pouze směrem do dvora zůstala okna původní včetně arkýře, zámek nemá jednotný vzhled. V budovách u komína bývalého lihovaru se nachází autoservis, proto okolní volné plochy jsou zaplněné auty. Ostatní budovy u zámku, uprostřed dvora i po jeho obvodu jsou bez využití a chátrají. Plochy v areálu jsou neudržované, zarůstají náletovou zelení a na některých místech slouží jako skládka materiálu a nepoužívaných věcí. Průjezd z JV rohu statku k zemědělskému družstvu na jihu je znemožněn, protože přes asfaltovou silnici vede plot. Zemědělský objekt umístěný za kravinem stíní a brání ve výhledu, ztěžuje využití kravina. Cihlová zeď oddělující areál hospodářského statku od hlavní cesty se rozpadá. Široká asfaltová křižovatka před zámekm je ve spojení s rovnoběžně umístěnou ulicí, kvůli vstupům do sklepů terénně odskočenou níž, nepřehledná a nebezpečná, stejně tak zatáčka vpravo od hospodářského dvora.

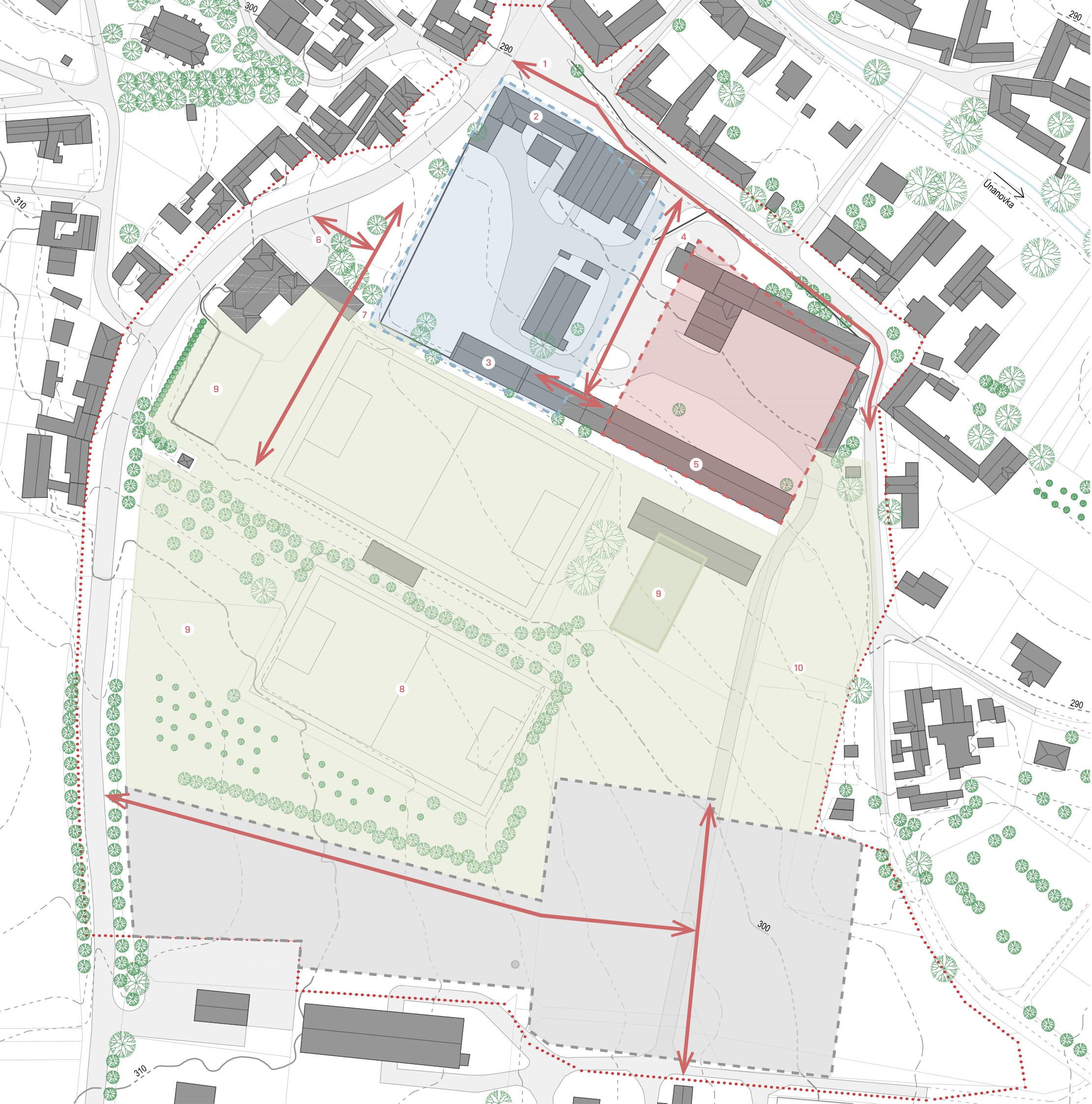
V předprostoru orlovný se nachází asfaltová parkovací plocha, posezení restaurace a vstup do areálu fotbalového hřiště skrz úzkou bránu mezi orlovnou a budovou zázemí fotbalového hřiště. Toto zázemí má být v budoucnu nahrazeno novostavbou fotbalových šaten - existuje studie a změna je vyznačena i v územním plánu. Já však tento návrh šaten nerespektuji, protože je umístěn nevhodně a příliš blízko sýpky, které pak nedá plně vyniknout. Areál fotbalového hřiště je také poněkud zanedbaný, je zde náletová zeleň a tréninkové hřiště není udržované.

LEGENDA

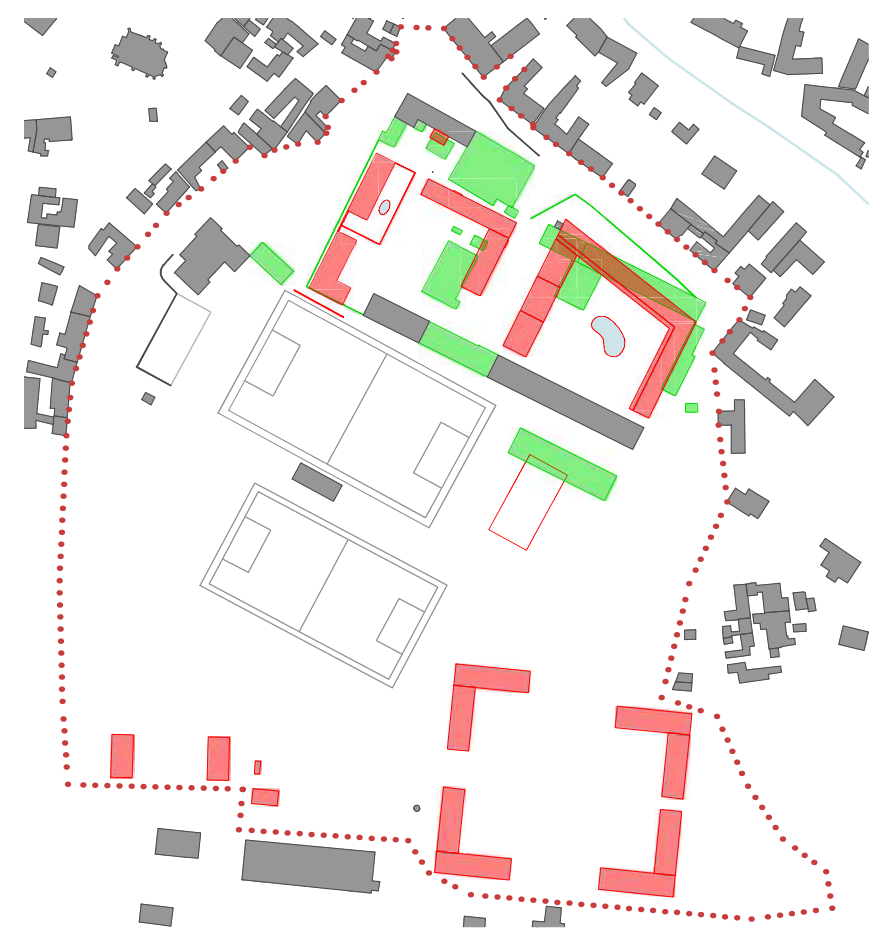
- | | |
|--------------------------------------|---|
| Řešené území předdiplomního projektu | Nevhodné umístěné stavby |
| Stávající zástavba | Nevhodné umístěný návrh fotbalových šaten |
| Hranice pozemků | Stavby s nevhodným využitím |
| Komunikace | Stavby bez využití |
| Voda | Nevyužívané zelené plochy |
| Stávající zeleň | Zanedbané tréninkové fotbalové hřiště |

- 1 Nevhodně řešená křižovatka - příliš široká komunikace, nevyznačená parkovací místa, nebezpečné přecházení pro chodce
- 2 Terénní skok s vchody do sklepů - komplikovaná dopravní situace
- 3 Asfaltová plocha s nevyznačenými parkovacími místy
- 4 Polorozpadlá cihlová zeď oddělující areál
- 5 Brownfield hospodářského statku - nevyužité stavby i plochy, příliš mnoho zanedbaných komunikačních ploch
- 6 Úzká zatáčka bez výhledu





BOURANÉ A NOVĚ NAVRŽENÉ STAVBY | 1:2500



LEGENDA

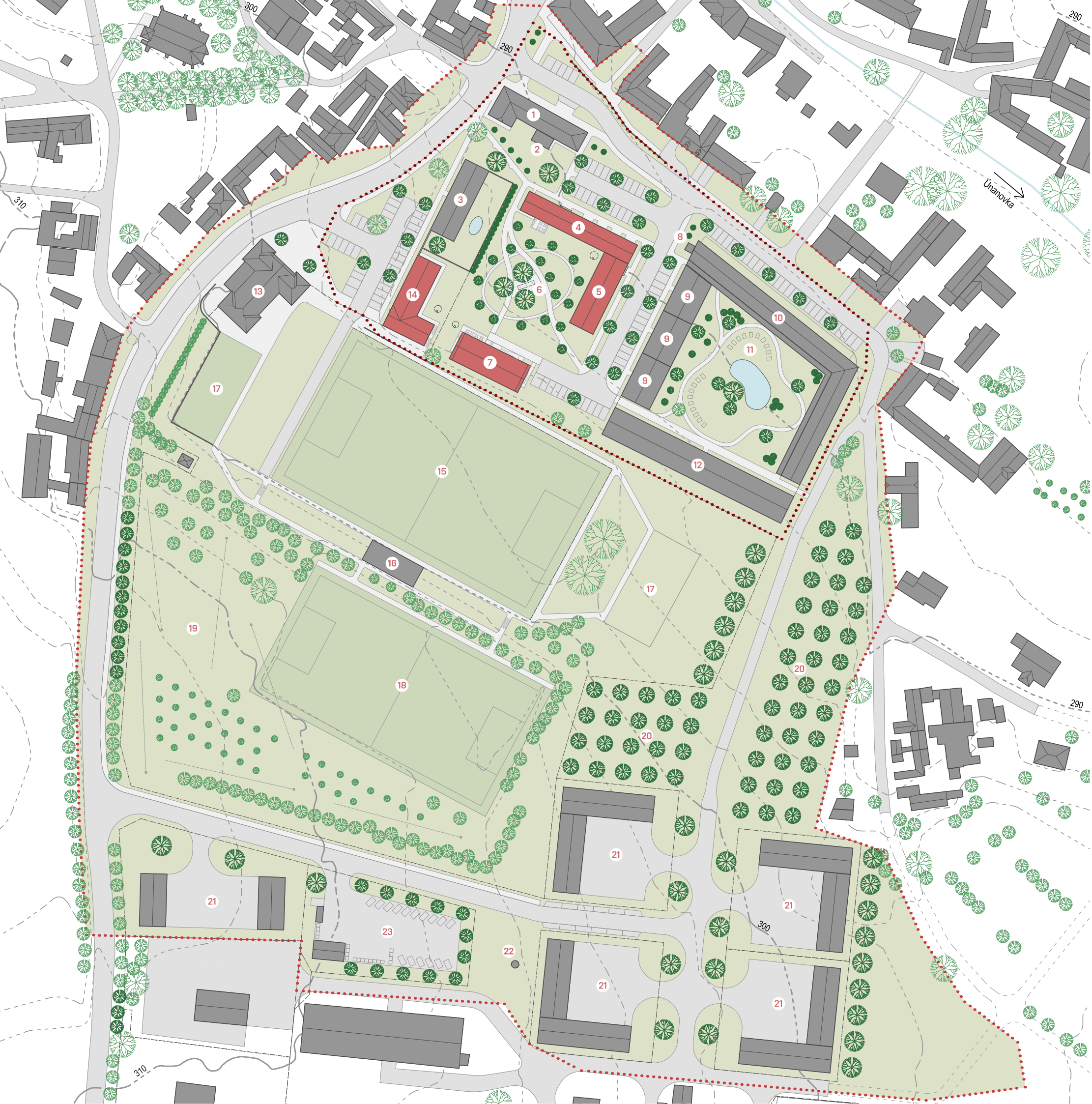
- | | | | |
|--|---|--|--|
| | Řešené území předdiplomního projektu | | Nové a přeřešené komunikace |
| | Stávající zástavba | | Blok občanské vybavenosti |
| | Hranice pozemků | | Obytný blok |
| | Stávající silnice a zpevněné komunikace | | Rozvoj drobné výroby, sběrný dvůr |
| | Polní cesty | | Pás zeleně a sportovišť oddělující výrobu od obytné a občanské části |
| | Voda | | |
| | Stávající zeleň | | |

- 1 Přeřešení nevhodné křižovatky a celé ulice
- 2 Očištění zámku od přístaveb a jeho nové využití
- 3 Rekonstrukce a využití historické sýpky
- 4 Zachování cihlového komína - hnízdiště čápů
- 5 Rekonstrukce a využití historického kravína
- 6 Rozšíření parkoviště a vyznačení parkovacích míst
- 7 Úprava vstupu do areálu fotbalového hřiště, vybudování nového zázemí pro fotbalový klub
- 8 Obnovení tréninkového fotbalového hřiště
- 9 Obnova a rozšíření nabídky sportoviště
- 10 Výsadba nové zeleně - ovocný sad



KONCEPCE NÁVRHU - PŘEDDIPLOMNÍ PROJEKT | 1:1000 05

ZÁMECKÝ STATEK ÚNANOV
DIPLOMOVÁ PRÁCE KVĚTEN 2025 • VEDOUcí PRÁCE: DOC. ING. ARCH. PETR DÝR, PH.D. • AUTOR **BC. ALŽBĚTA FILOVÁ**
VYSOKÉ UČENÍ TECHNICKÉ V BRNĚ • FAKULTA STAVEBNÍ • ÚSTAV ARCHITEKTURY



LEGENDA

- Řešené území předdiplomního projektu

Řešené území diplomové práce

Zástavba

Řešené objekty diplomové práce

Silnice, zpevněné komunikace

Polní cesty

Chodníky
- Ploty

Voda

Hřiště

Zeleň - trávník

Zeleň stávající

Zeleň nově navržená

- 1

Zámeček - lékárna, ordinace zubaře, pediatra a praktického lékaře
- 2

Vstup do sklepa
- 3

Wellness, ubytování
- 4

Kavárna se zahrádkou, komerce, pronajimatelné kanceláře
- 5

Bowling
- 6

Park s vodním prvkem
- 7

Bývalá sýpka - penzion
- 8

Komin s čapím hnízdem
- 9

Startovací byty
- 10

Byty pro seniory s terasou
- 11

Komunitní zahrada s jezírkem a vyvýšenými záhony
- 12

Bývalý kravin - startovací byty, komunitní prostory
- 13

Orlovna s restaurací
- 14

Zázemí pro fotbalisty
- 15

Fotbalové hřiště
- 16

Zastřešená tribuna pro diváky
- 17

Pronajimatelná hřiště
- 18

Tréninkové fotbalové hřiště
- 19

Louka s koši pro disk golf
- 20

Ovocný sad se včelínou
- 21

Pronajimatelné haly pro drobnou výrobu a služby
- 22

Vodojem
- 23

Sběrný dvůr

V rámci předdiplomního projektu jsem řešila využití brownfieldu u zámku a rozvoj jižní části obce. Je navržena revitalizace areálu bývalého hospodářského statku – počítá se s demolicí zchátralých a nevyhovujících budov, zůstane ponechán zámeček (očistěný od přístaveb), budova historické sýpky, objekt historického kravína a komin, na němž hnízdí čapí. Dále se návrh zabývá sportovním areálem s fotbalovým hřištěm a částečně zastavuje zelené plochy mezi sportovištěm a zemědělským areálem na jihu.

Koncepce urbanistického řešení brownfieldu hospodářského dvora spočívá v rozdělení areálu do dvou bloků – směrem k hlavní cestě veřejně přístupný blok občanské vybavenosti, dále od hlavní cesty polosoukromý obytný blok. Pro areál s fotbalovým hřištěm je navrženo jeho intenzivnější využití pro účely sportu a rekreace. Na areál sportoviště navazuje zeleň oddělující nové bydlení od průmyslových objektů, které jsou navrženy v jižní části řešeného území.

V diplomové práci jsem dořešila blok občanské vybavenosti - konkrétně jsem se zabývala rekonstrukcí objektu sýpky a novostavbami zázemí pro fotbalisty, komerce, bowlingu a parkem mezi těmito budovami.





LEGENDA

- Řešené území předdiplomního projektu
- Řešené území diplomové práce
- Zástavba
- Řešené objekty diplomové práce
- Silnice, zpevněné komunikace
- Chodníky
- Ploty
- Voda
- Hřiště
- Zeleň - trávnik
- Okrasné záhony
- Zeleň stávající
- Zeleň nové navržená
- Lavičky
- Vstupy do objektů
- Únikové východy

TECHNICKÉ ZAŘÍZENÍ BUDOVY

- Fotovoltaické panely
- Tepelné čerpadlo země-voda
- Akumulační nádrže

- Zámeček - lékárna, ordinace zubaře, pediatra a praktického lékaře
- Vstup do sklepa
- Wellness, ubytování
- Kavárna se zahrádkou, komerce, pronájem kanceláře
- Bowling
- Park s vodním prvkem
- Bývalá sýpka - penzion
- Komin s čapím hnízdem
- Startovací byty
- Byty pro seniory s terasou
- Komunitní zahrada s jezírkem a vyvýšenými záhony
- Bývalý krávn - startovací byty, komunitní prostory
- Fotbalové hřiště
- Zázemí pro fotbalisty



SITUACE MÍSTA STAVBY | 1:500 07

ZÁMECKÝ STATEK ÚNANOV
DIPLOMOVÁ PRÁCE KVĚTEN 2025 • VEDOUCÍ PRÁCE: DOC. ING. ARCH. PETR DÝR, PH.D. • AUTOR BC. ALŽBĚTA FILOVÁ
VYSOKÉ UČENÍ TECHNICKÉ V BRNĚ • FAKULTA STAVEBNÍ • ÚSTAV ARCHITEKTURY



Stávající zeleň



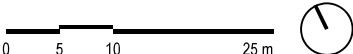
LEGENDA

- Zástavba
- Silnice, zpevněné komunikace
- Chodníky
- Ploty
- Voda
- Hřiště
- Zeleň - trávnik
- Okrasné záhony
- Zeleň kácená
- Zeleň stávající
- Zeleň nově navržená

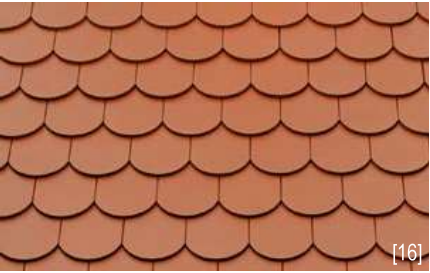
Nově navržená zeleň



11 Druhy vysazené v okrasných záhonech:



PENZION V SÝPCE



Bramac Opál režná - pálená keramická taška



Střešní okna Velux FK08, kyvná



Fasádní omítka okrová

ZÁZEMÍ FOTBALISTŮ



Bramac Granát režná - pálená keramická taška



Fasádní omítka bílá



Fasádní omítka šedá

Sýpka bude zateplena. Na fasádní desky minerální izolace bude nanесena okrová jemnozrná omítka. Na zateplení střechy se použijí PIR desky a střešní krytina bude z pálených keramických tašek bobrovek. Dřevěná okna a sokl budou obloženy kamennými deskami. Zábradlí ve francouzských oknech bude z ocelových příčlí natřených okrovou barvou, stejně tak i zábradlí před vstupem. Vstupní dveře budou provedeny z hliníku antracitové barvy. Stávající dřevěná schodiště budou vyměněna za hlavní samonosné ocelové schodiště s dřevěnými stupnicemi a podstupnicemi a vedlejší schodiště mezi pokoji budou dřevěná mlynářská.



Ocelové samonosné schodiště



Dřevěné mlynářské schodiště



Dřevěná okna s ocelovým zábradlím

KOMERCE, BOWLING



Bramac Granát režná - pálená keramická taška



Terca Valerian - obkladový cihlový pásek

Objekty komerce a bowlingu jsem navrhla ve stejném stylu. Střešní krytina bude provedena z pálených keramických tašek. Na fasádu bude použita bílá omítka, mezi dřevohliníková okna antracitové barvy navrhuji obklad z cihelných pásků okrové barvy. Vstupní dveře a výkladce obchodů a kavárny budou z hliníku antracitové barvy RAL 7016. Hlavní vstupy do budov budou zvýrazněny přesazením vchodu s černým oplechováním.



Fasádní omítka bílá



Vnější hliníkové opláštění okna - RAL 7016



Interiérová část okna - dub světlý

Fasádní omítka na budově zázemí fotbalistů bude bílé barvy, v 1PP pak šedá pro optické snížení objektu při pohledu z parku. Na střechu budou použity pálené keramické tašky. Barvy doplňujících konstrukcí vycházejí ze znaku klubu - dřevohliníková okna budou modré barvy, plechové stříšky nad vchody budou natřené na červeno.



Dřevohliníkové okno Vekra ALU Design Classic s izolačním trojsklem



Vnější hliníkové opláštění okna - modré

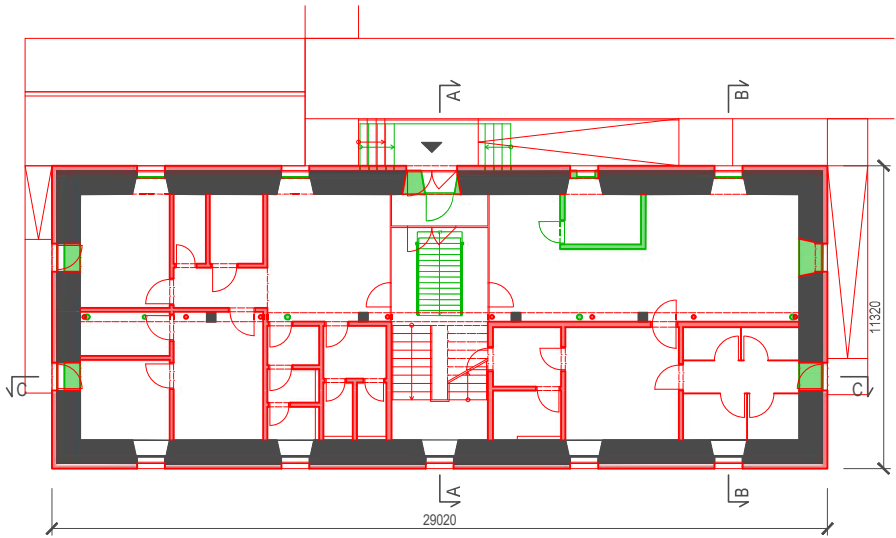


Interiérová část okna - dub světlý

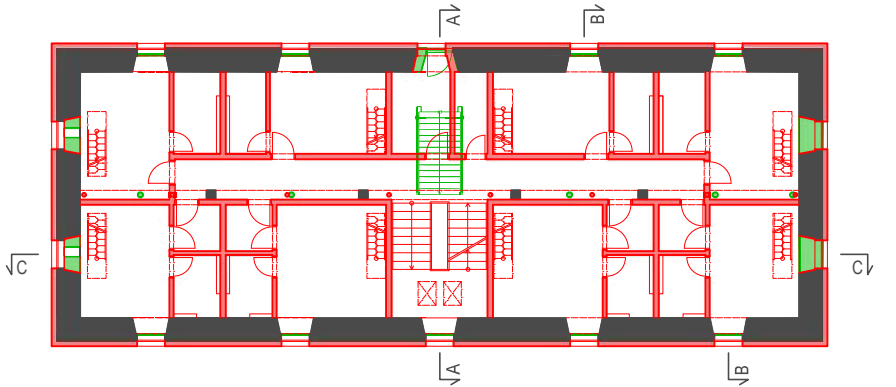


Dřevohliníkové okno Vekra ALU Design Classic s izolačním trojsklem

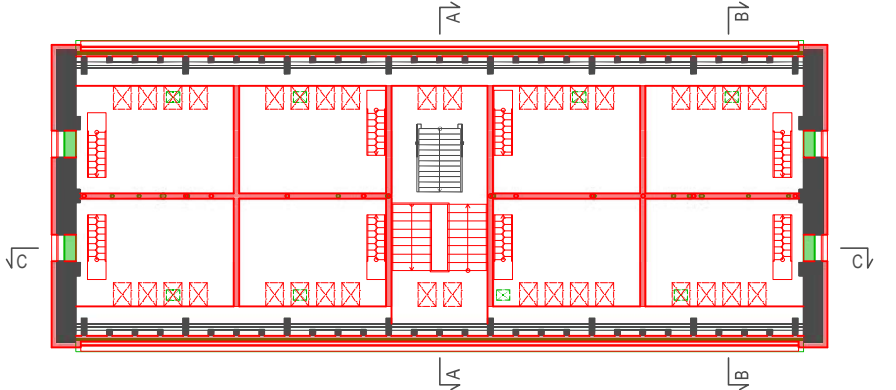
PŮDORYS 1NP



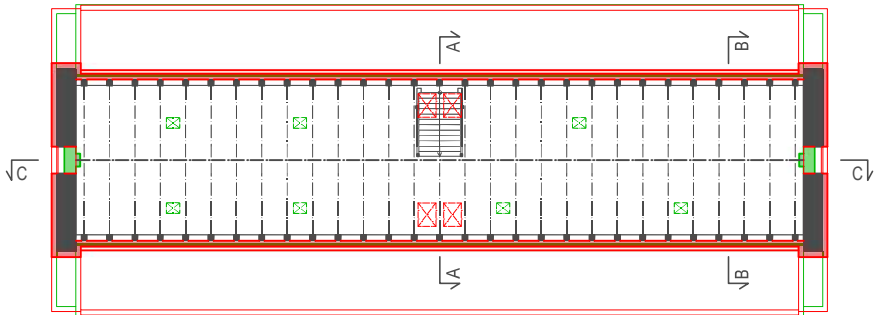
PŮDORYS 2NP



PŮDORYS 3NP



PŮDORYS PODKROVÍ



Exteriér



1NP



2NP

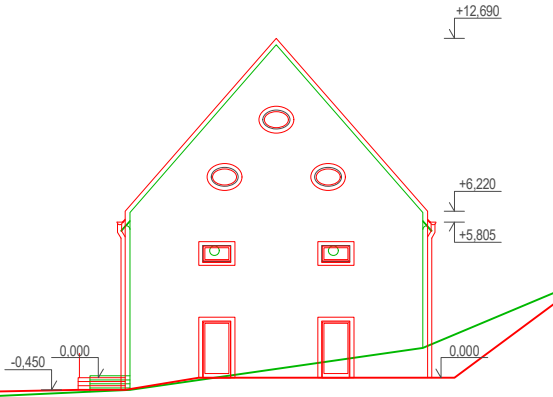


3NP

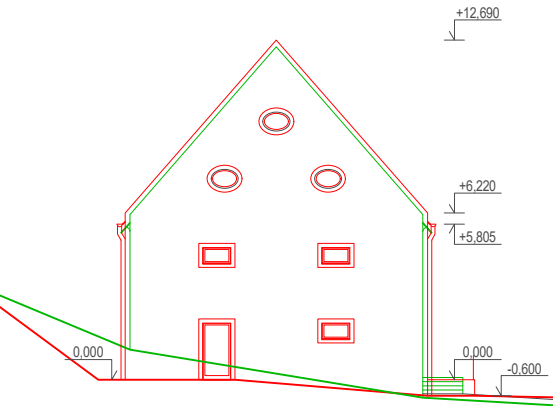


Podkroví

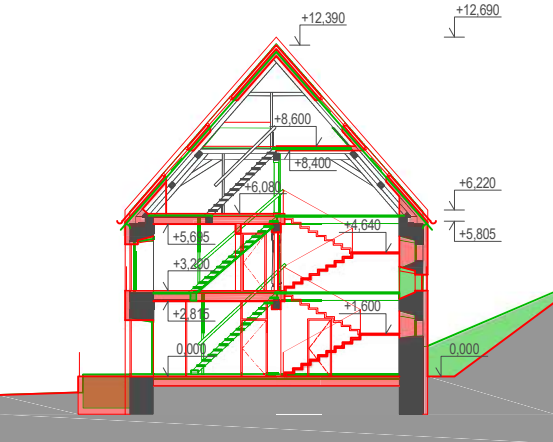
POHLED SEVEROZÁPADNÍ



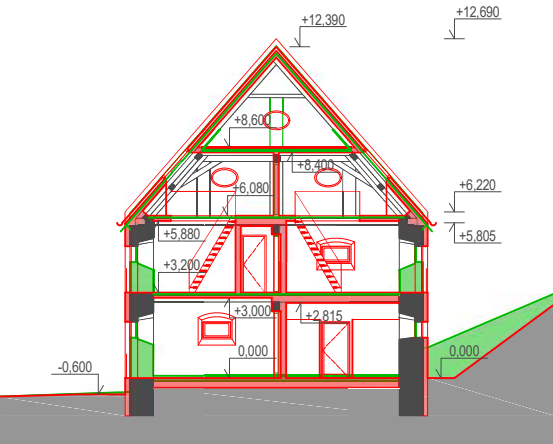
POHLED JIHOVÝCHODNÍ



ŘEZ A - A



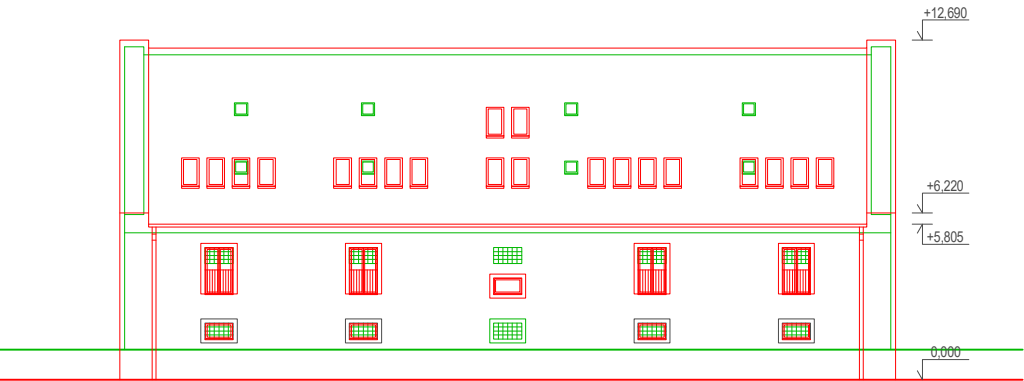
ŘEZ B - B



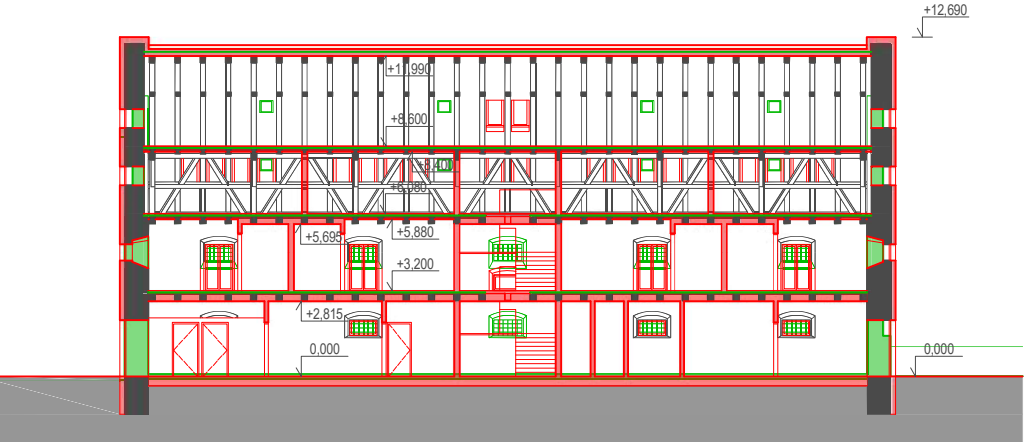
POHLED SEVEROVÝCHODNÍ



POHLED JIHOZÁPADNÍ



ŘEZ C - C



LEGENDA

- Stávající konstrukce
- Nové konstrukce
- Bourané konstrukce
- Terén

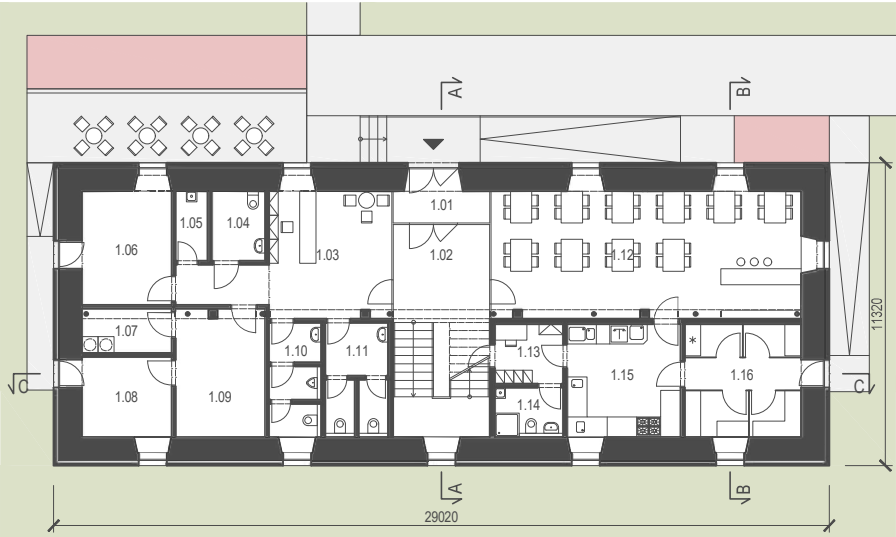
Bývalá sýpka je celkově zanedbaná - okenními otvory bez skel profukuje a do střechy místy zatéká, avšak trámové konstrukce jsou v relativně dobrém stavu. Proto původní trámy ponecháváme, dojde pouze k výměně poničených částí a případnému zesílení středového trámu příložkami. Také budou vyměněny mezilehlé sloupky za nové. Podlaha v přízemí bude snížena, aby se při realizaci nové podlahy s tepelnou izolací nesnižovala světlá výška podlaží, stávající sloupky budou nastaveny. Současné schodiště před vchodem bude nahrazeno novým schodištěm a bezbariérovou rampou. Pro vyřešení problému s vlhkostí bude za sýpkou snížen terén na úroveň podlahy v 1NP a dojde k podřezání zdiva. Celý objekt bude zateplen. Kvůli lepšímu osvětlení budou okna v průčelí a na zadní stěně ve 2NP probourána až k podlaze. Navrhujeme také obnovení oken ve štítu.

0,000 = 293,80 m n. m., B. p. v.



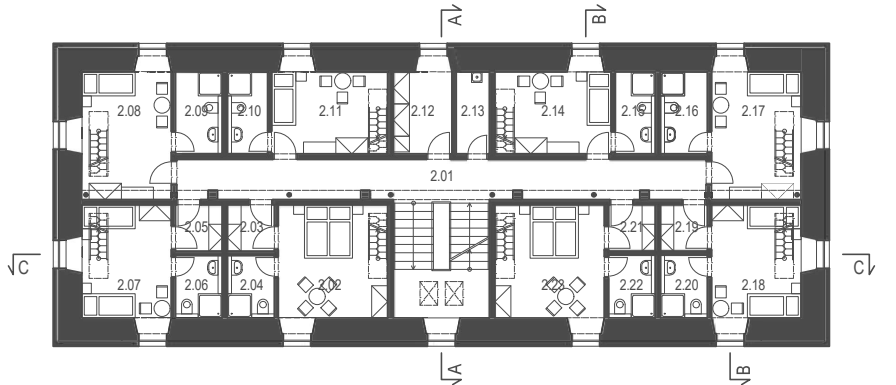
SÝPKA - BOURACÍ VÝKRESY | 1:200 10

PŮDORYS 1NP



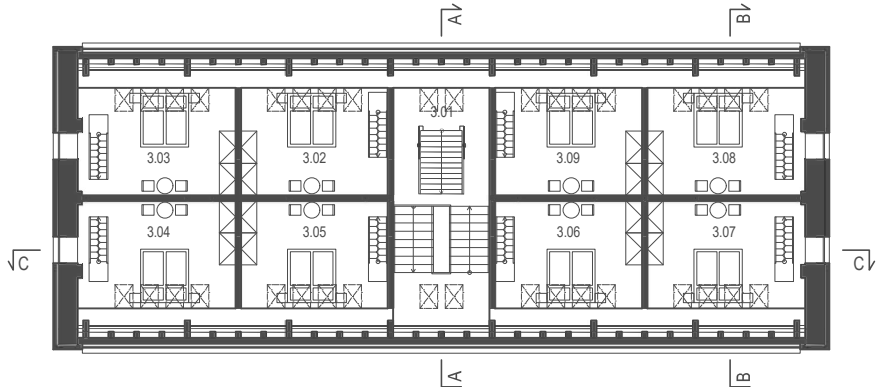
Legenda místností 1NP		
1.01	Zádvěří	6,02 m²
1.02	Chodba se schodištěm	28,62 m²
1.03	Recepce	27,81 m²
1.04	WC bezbariérové	5,20 m²
1.05	Úklid	3,12 m²
1.06	Kolárna	15,86 m²
1.07	Prádelna	5,51 m²
1.08	Sklad venkovního nábytku	10,92 m²
1.09	Technická místnost	15,93 m²
1.10	WC muži	7,76 m²
1.11	WC ženy	9,38 m²
1.12	Jídlna	56,53 m²
1.13	Šatna, administrativa	5,69 m²
1.14	Hygiena zaměstnanci	4,72 m²
1.15	Kuchyň	17,98 m²
1.16	Sklady (chladicí a mrazicí sklad, sklad obalů, sklad suchých potravin, sklad odpadu)	19,27 m²
		240,32 m²

PŮDORYS 2NP



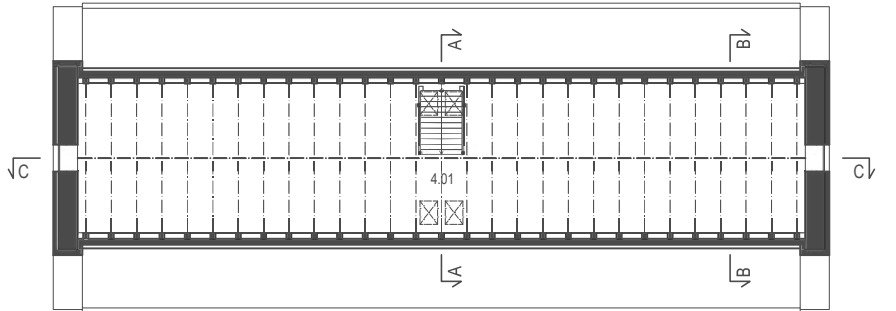
Legenda místností 2NP		
2.01	Chodba se schodištěm	45,11 m²
2.02	Pokoj	18,10 m²
2.03	Předsíň	3,03 m²
2.04	Koupelna	4,11 m²
2.05	Předsíň	3,03 m²
2.06	Koupelna	4,11 m²
2.07	Pokoj	14,92 m²
2.08	Pokoj	16,71 m²
2.09	Koupelna	5,37 m²
2.10	Koupelna	4,61 m²
2.11	Pokoj	14,11 m²
2.12	Sklad prádla a lůžkovin	7,51 m²
2.13	Úklid	3,84 m²
2.14	Pokoj	14,11 m²
2.15	Koupelna	4,61 m²
2.16	Koupelna	5,37 m²
2.17	Pokoj	16,71 m²
2.18	Pokoj	14,92 m²
2.19	Předsíň	3,03 m²
2.20	Koupelna	4,11 m²
2.21	Předsíň	3,03 m²
2.22	Koupelna	4,11 m²
2.23	Pokoj	18,10 m²
		232,66 m²

PŮDORYS 3NP



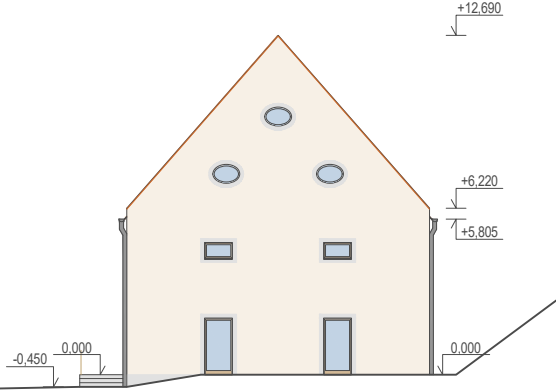
Legenda místností 3NP		
3.01	Chodba se schodištěm	32,01 m²
3.02	Pokoj	22,13 m²
3.03	Pokoj	23,68 m²
3.04	Pokoj	23,68 m²
3.05	Pokoj	22,13 m²
3.06	Pokoj	22,13 m²
3.07	Pokoj	23,68 m²
3.08	Pokoj	23,68 m²
3.09	Pokoj	22,13 m²
		215,25 m²

PŮDORYS PODKROVÍ

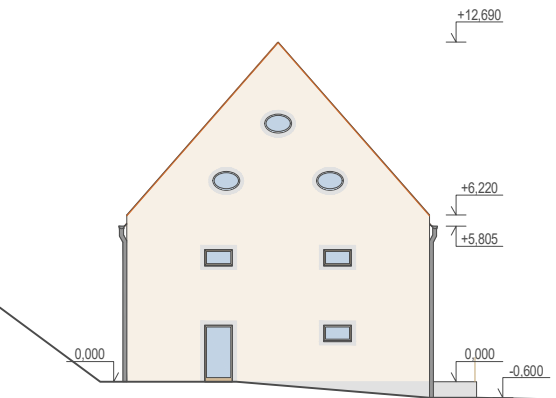


Legenda místností podkroví		
4.01	Půda	151,89 m²
		151,89 m²

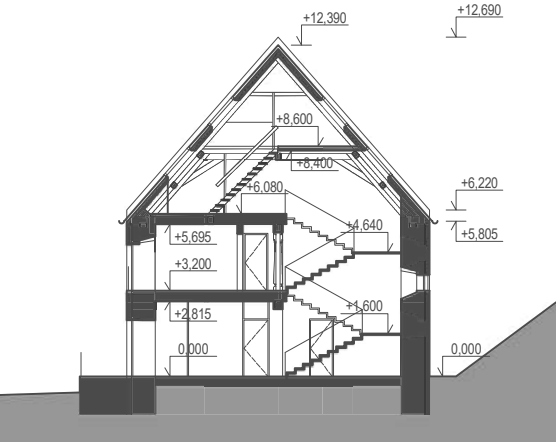
POHLED SEVEROZÁPADNÍ



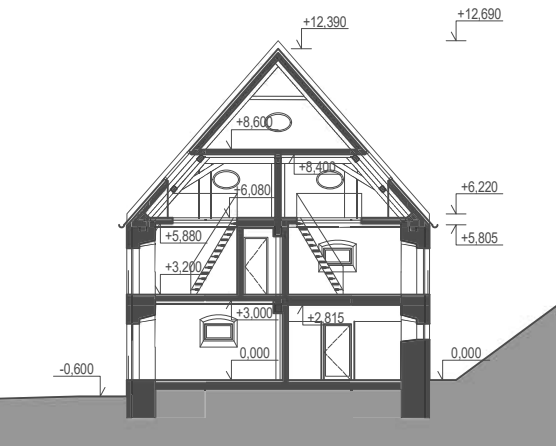
POHLED JIHOVÝCHODNÍ



ŘEZ A - A



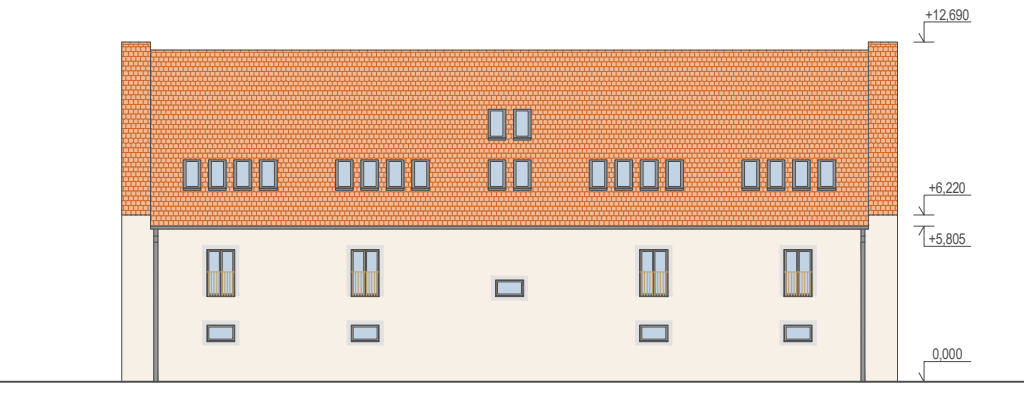
ŘEZ B - B



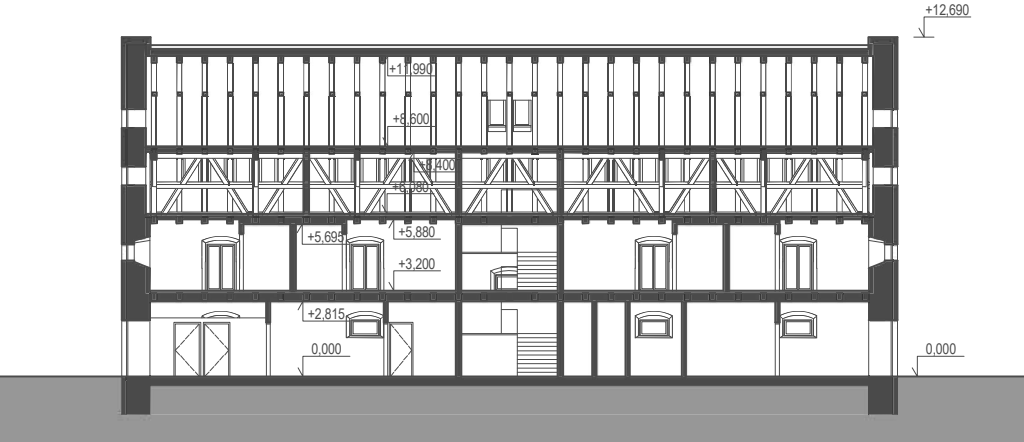
POHLED SEVEROVÝCHODNÍ



POHLED JIHOZÁPADNÍ



ŘEZ C - C



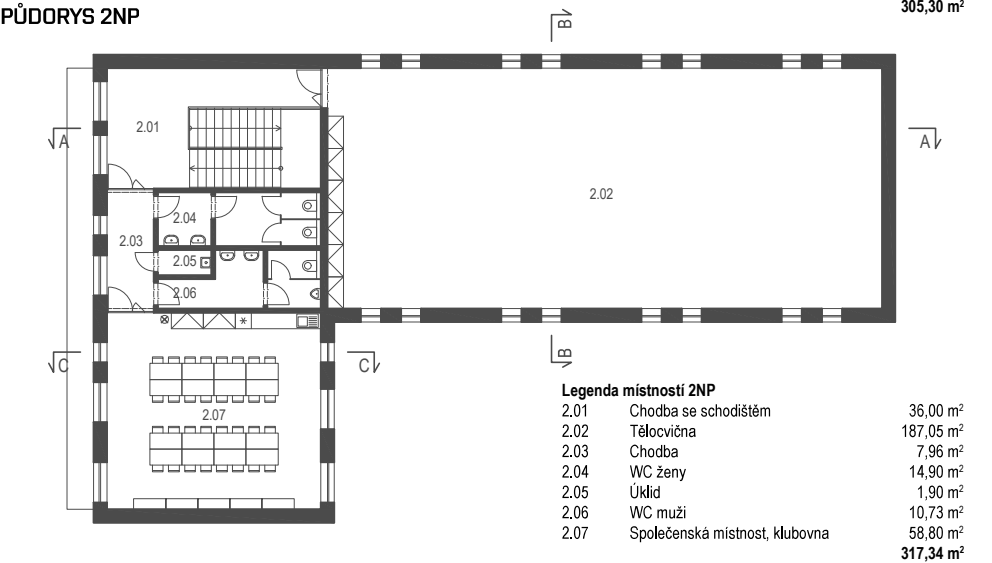
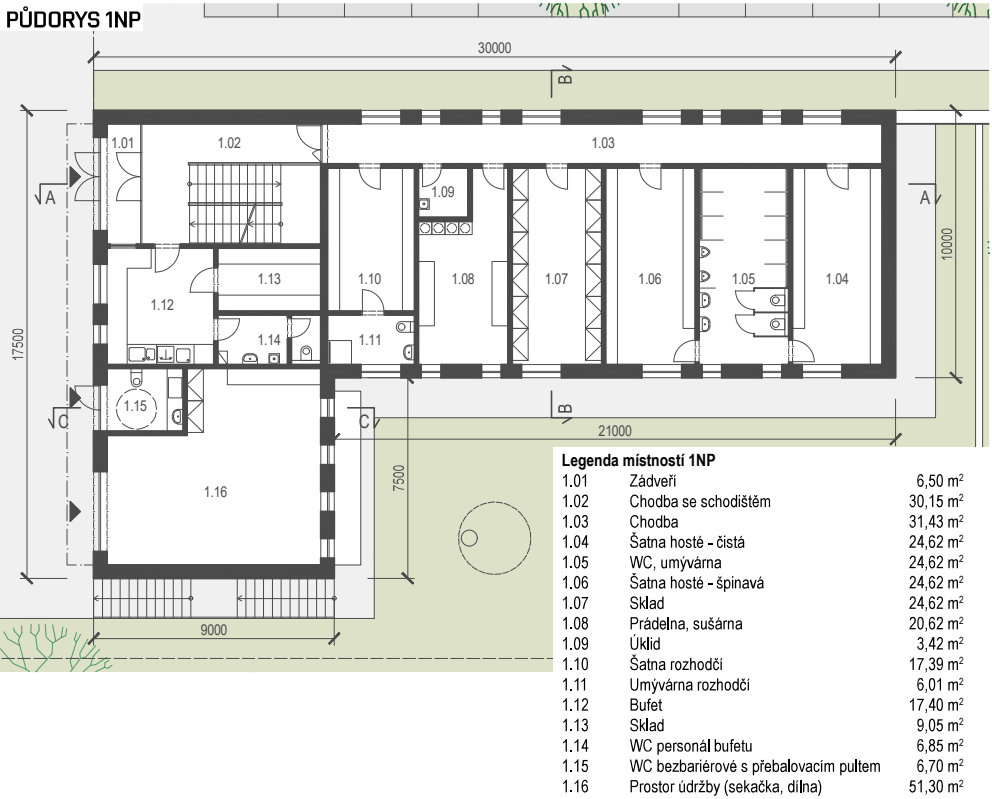
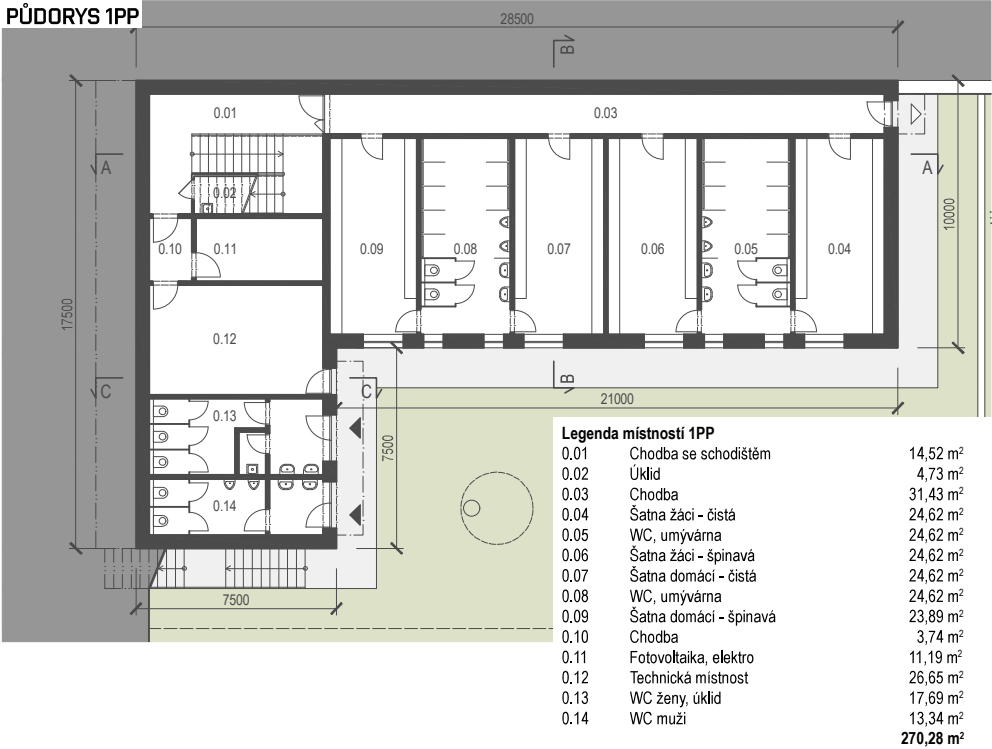
V sýpce navrhují funkci ubytování - penzion. V přízemí se kromě recepce, kolárny a pomocných provozů nachází jídelna přístupná i pro neubytované hosty a kuchyně pro přípravu teplých jídel. Druhé a třetí nadzemní podlaží slouží pro ubytování hostů. Mezonetové pokoje mají vstupy z chodby 2NP a pokoje nad nimi jsou přístupné pomocí mlynářských schodů. Půda není využívána.

Nosné konstrukce jsou z větší části ponechané původní, smíšené obvodové zdvo i dřevěné trámy a sloupky. Dřevěná schodiště budou zhotovena nová, stejně tak i podlahy. Příčky a podhledy budou ze sádkartonu, sklady u kuchyně budou odděleny tenkými ocelovými příčkami. Fasáda bude zateplena deskami z minerální vlny a bude provedena nadkroevní izolace PIR deskami.

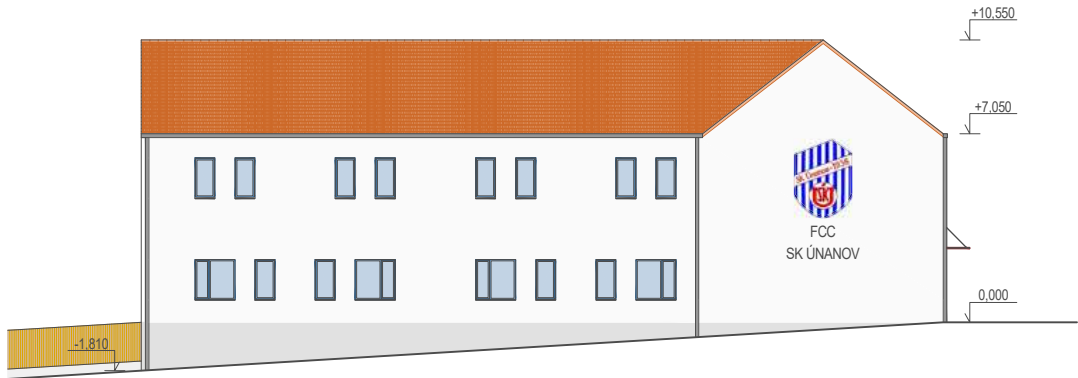
Na fasádu bude použita okrová jemnozrná omítka. Dřevěná okna a sokl budou obloženy kamennými deskami. Zábradlí ve francouzských oknech bude z ocelových příli natřených okrovou barvou, stejně tak i zábradlí před vstupem. Vstupní dveře budou provedeny z hliníku antracitové barvy. Střešní krytina bude z pálených keramických tašek bobrovek.

0,000 = 293,80 m n. m., B. p. v.

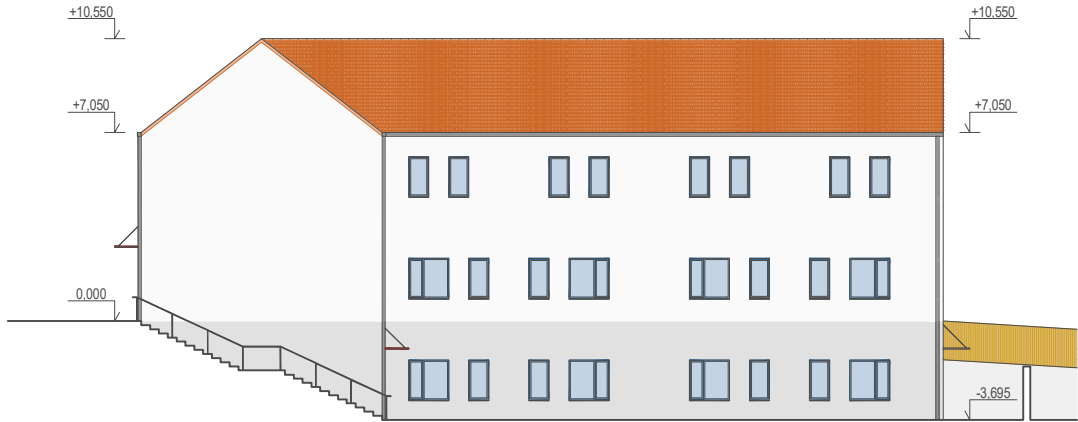




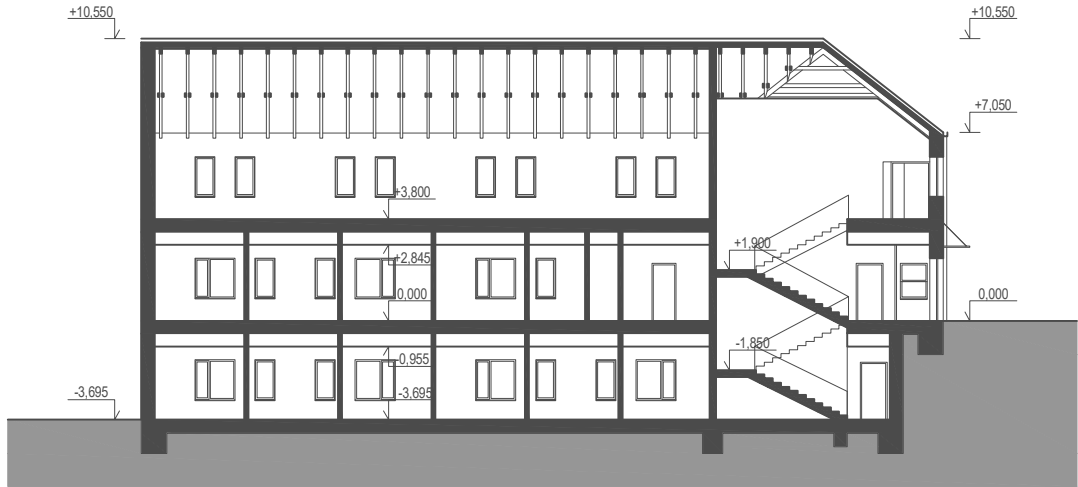
POHLED SEVEROZÁPADNÍ



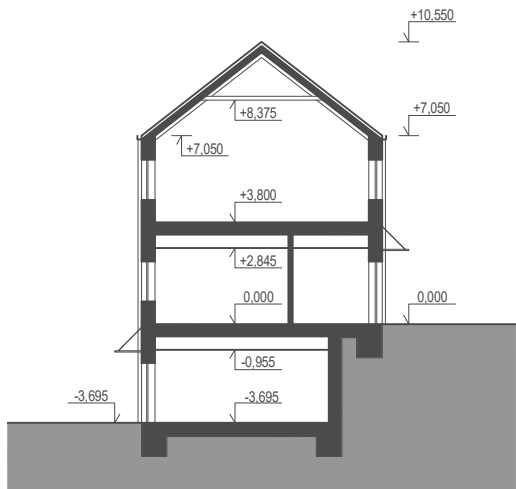
POHLED JIHOVÝCHODNÍ



ŘEZ A - A



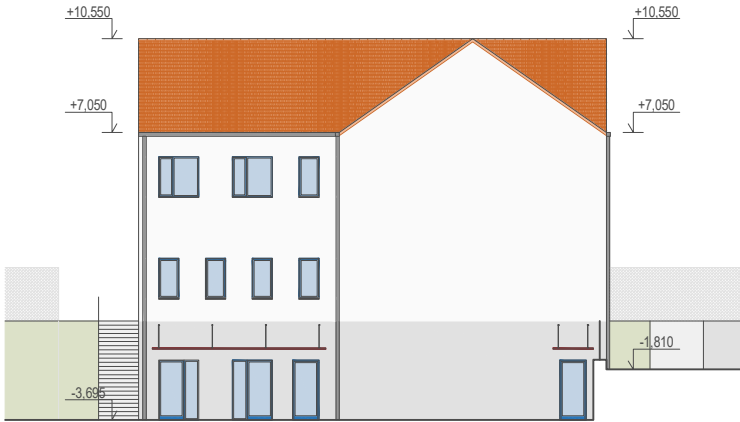
ŘEZ C - C



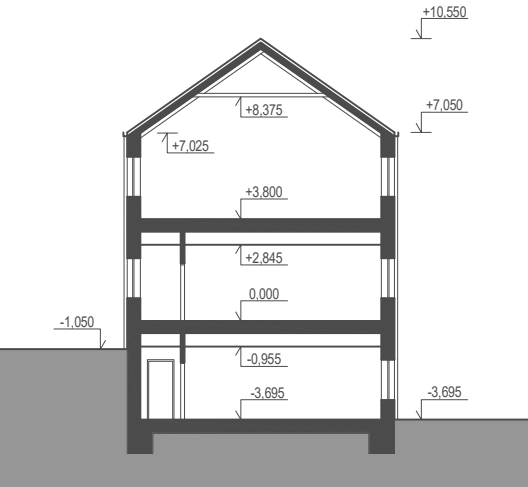
POHLED JIHOZÁPADNÍ



POHLED SEVEROVÝCHODNÍ



ŘEZ B - B



Pro místní fotbalový klub FCC SK Únanov čítající 170 členů navrhují nové zázemí. V objektu se nachází šatny pro domácí, hosty a žáky, vždy čistá a špinavá šatna s umývárnou, samostatná šatna pro rozhodčí, pomocné provozy - prádelna, garáž pro sekačku s dilenským koutem. V přízemí je dále umístěn bufet s výdejním oknem pro návštěvníky fotbalových zápasů a bezbariérové WC s přebalovacím pultem. WC pro fanoušky je v 1PP přístupné po venkovním schodišti. Ve 2NP se nachází tělocvična a společenská místnost s výhledem na fotbalové hřiště.

Nosný systém tvoří železobetonové základové pasy a železobetonové stěny přiléhající k terénu, zdívo z keramických tvárnic, železobetonové stropy a pohledový dřevěný hambalkový krov. Také příčky budou z keramických tvárnic. Stropy nad 1PP a 1NP budou opatřeny sádkartonovými podhledy pro uložení rozvodů vzduchotechniky. Objekt bude zateplen.

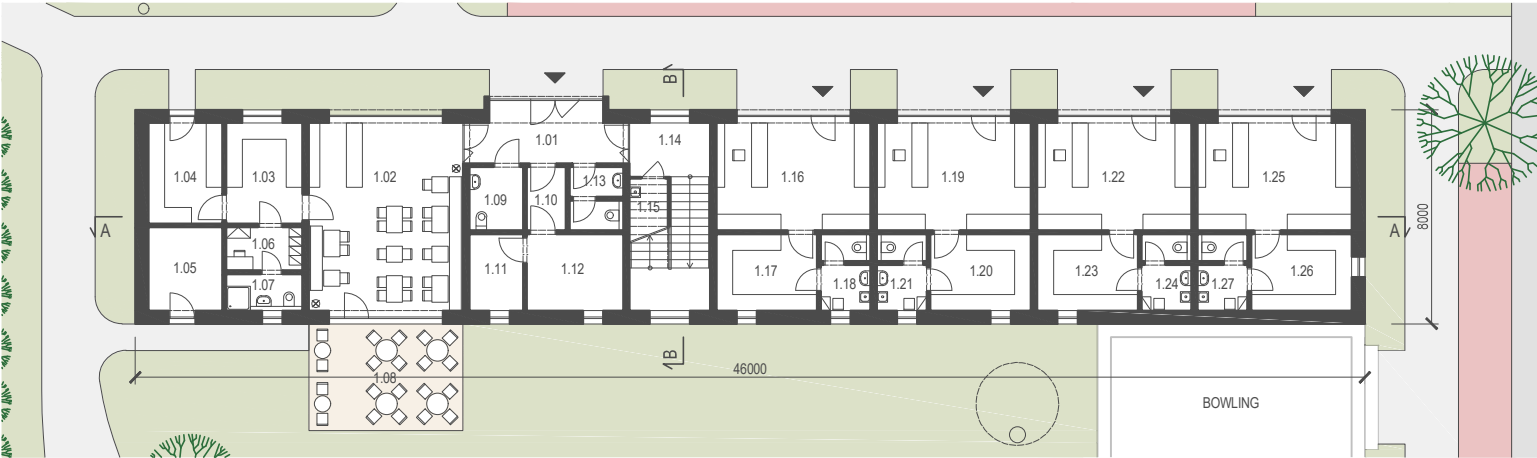
Fasádní omítka bude bílé barvy, v 1PP pak šedá pro optické snížení objektu při pohledu z parku. Na střechu budou použity pálené keramické tašky. Barvy doplňujících konstrukcí vycházejí ze znaku klubu - dřevohliníková okna budou modré barvy, plechové stříšky nad vchody budou natřené na červeno.

0,000 = 297,00 m n. m., B. p. v.



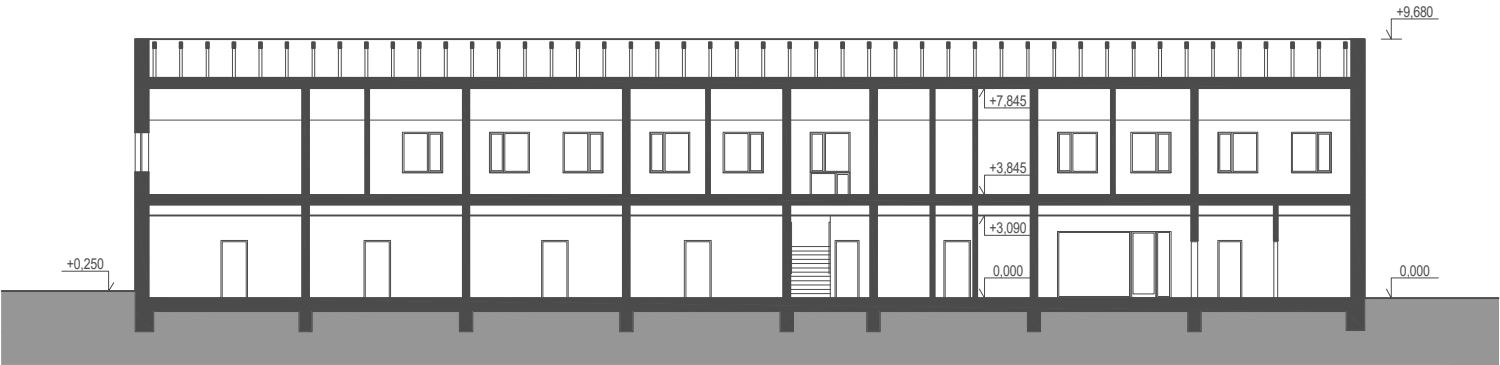
ZÁZEMÍ FOTBALISTŮ | 1:200 12

PŮDORYS 1NP



Legenda místnosti 1NP					
1.01	Závěří	12,84 m ²	1.16	Komerce	24,06 m ²
1.02	Kavárna	42,38 m ²	1.17	Sklad	10,69 m ²
1.03	Přípravná	10,69 m ²	1.18	WC a šatna pro personál	5,00 m ²
1.04	Sklad potravin	10,31 m ²	1.19	Komerce	24,06 m ²
1.05	Sklad venkovního nábytku	8,53 m ²	1.20	Sklad	10,69 m ²
1.06	Šatna, administrativa	4,56 m ²	1.21	WC a šatna pro personál	5,00 m ²
1.07	Hygiena zaměstnanci	3,85 m ²	1.22	Komerce	24,06 m ²
1.08	Venkovní terasa	24,00 m ²	1.23	Sklad	10,69 m ²
1.09	WC ženy, bezbariérové	4,70 m ²	1.24	WC a šatna pro personál	5,00 m ²
1.10	Chodba	3,41 m ²	1.25	Komerce	24,06 m ²
1.11	Fotovoltaika, elektro	5,70 m ²	1.26	Sklad	10,69 m ²
1.12	Technická místnost	10,26 m ²	1.27	WC a šatna pro personál	5,00 m ²
1.13	WC muži	4,40 m ²			315,36 m²
1.14	Chodba	6,00 m ²			
1.15	Úklid	4,73 m ²			

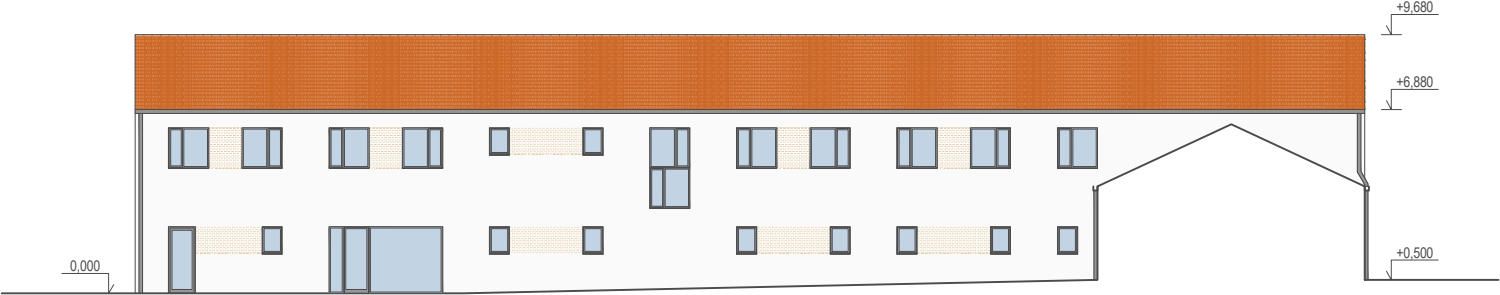
ŘEZ A - A



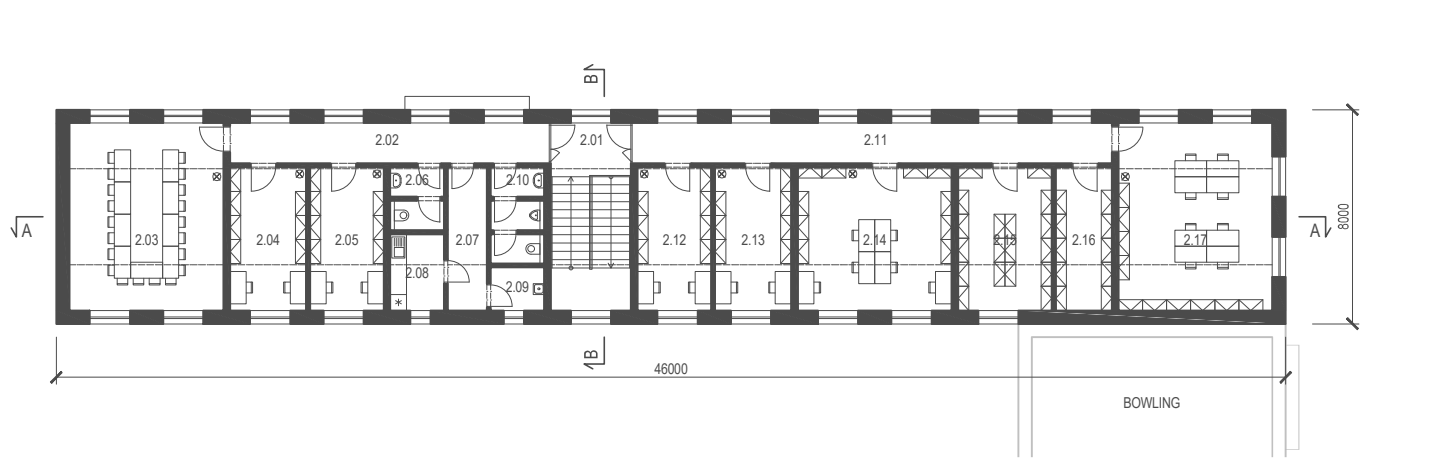
POHLED SEVEROZÁPADNÍ



POHLED JIHOVÝCHODNÍ

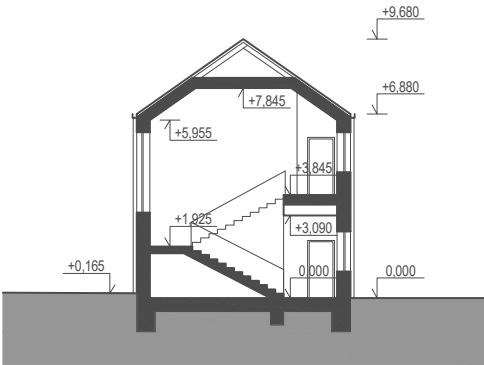


PŮDORYS 2NP

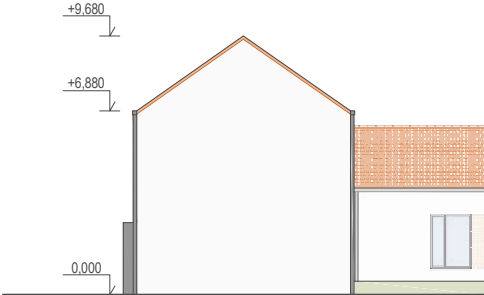


Legenda místností 2NP		
2.01	Chodba se schodištěm	21,00 m²
2.02	Chodba	17,93 m²
2.03	Zasedací místnost	40,25 m²
2.04	Kancelář	15,25 m²
2.05	Kancelář	14,71 m²
2.06	WC ženy	4,40 m²
2.07	Chodba	7,76 m²
2.08	Kuchyně	5,70 m²
2.09	Úklid	3,20 m²
2.10	WC muži	6,60 m²
2.11	Chodba	26,93 m²
2.12	Kancelář	14,71 m²
2.13	Kancelář	15,25 m²
2.14	Kancelář	30,76 m²
2.15	Archiv	18,73 m²
2.16	Servery	11,24 m²
2.17	Kancelář	40,25 m²
		294,67 m²

ŘEZ B - B



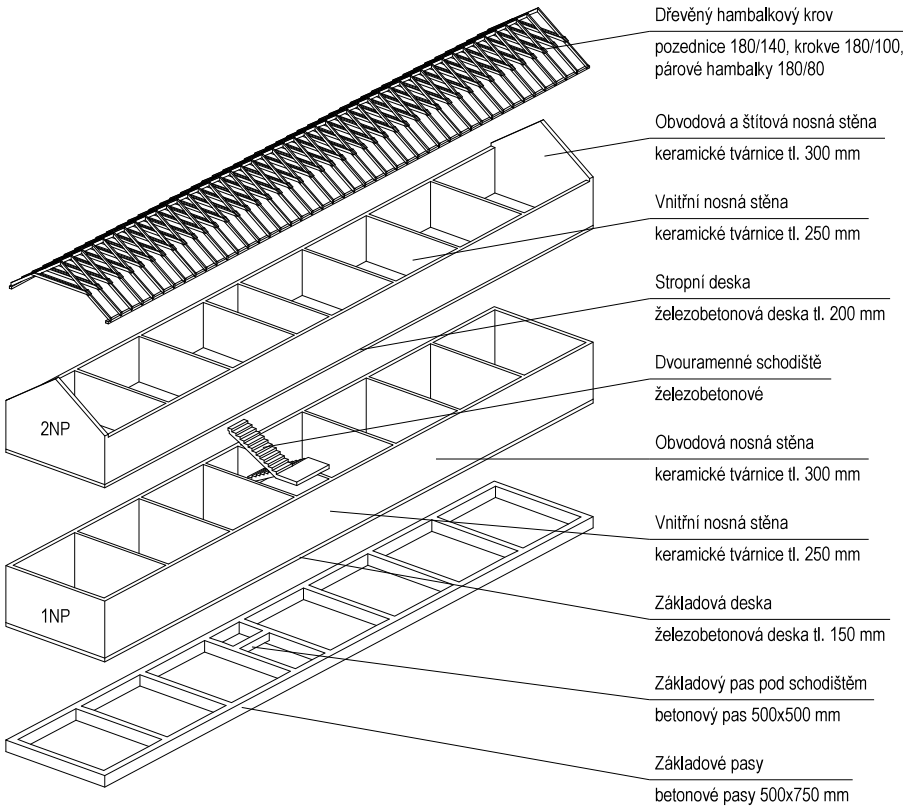
POHLED SEVEROVÝCHODNÍ



POHLED JIHOZÁPADNÍ



AXONOMETRIE NOSNÉ KONSTRUKCE



V podlouhlém objektu navrhují novou občanskou vybavenost - v přízemí je umístěna kavárna s venkovním posezením směrem do parku a 4 obchodní jednotky pro malé prodejny nebo služby, vše včetně nezbytného hygienického a technického zázemí. Ve 2NP se nachází pronajimatelné kanceláře různých velikostí se společnou zasedací místností a hygienickým zázemím.

Objekt bude zateplený na fasádě deskami z minerální vlny, mezikrokevní a podkrokevní izolace bude také z minerální vlny. Střešní krytina bude provedena z pálených keramických tašek. Na fasádu bude použita bílá omítka, mezi dřevohliníková okna antracitové barvy navrhují obklad z cihelných pásků okrové barvy. Vstupní dveře a výkladce obchodů a kavárny budou z hliníku antracitové barvy. Hlavní vstup do budovy bude zvýrazněn předsazením vchodu s černým oplechováním.

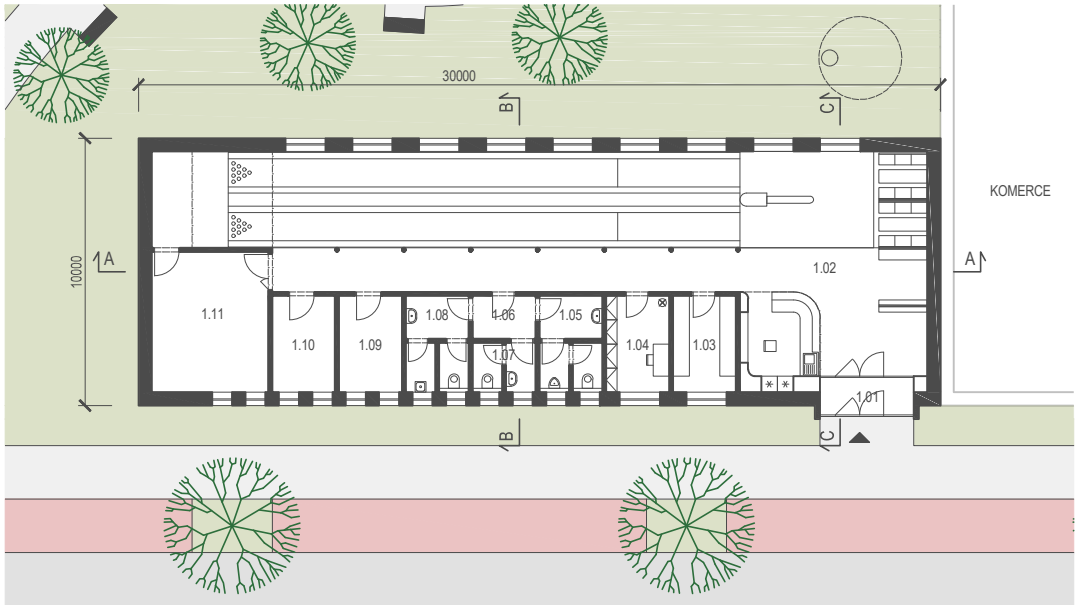
0,000 = 290,20 m n. m., B. p. v.



KAVÁRNA A KOMERCE | 1:200 13

ZÁMECKÝ STATEK ÚNANOV
DIPLOMOVÁ PRÁCE KVĚTEN 2025 • VEDOUČÍ PRÁCE: DOC. ING. ARCH. PETR DÝR, PH.D. • AUTOR BC. ALŽBĚTA FILOVÁ
VYSOKÉ UČENÍ TECHNICKÉ V BRNĚ • FAKULTA STAVEBNÍ • ÚSTAV ARCHITECTURY

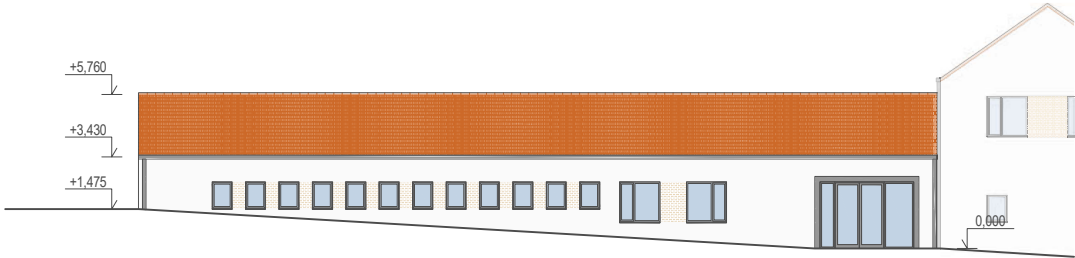
PŮDORYS 1NP



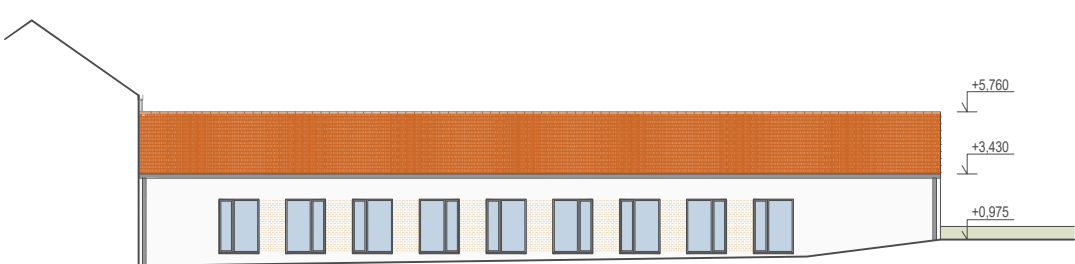
ŘEZ A - A



POHLED JIHOVÝCHODNÍ



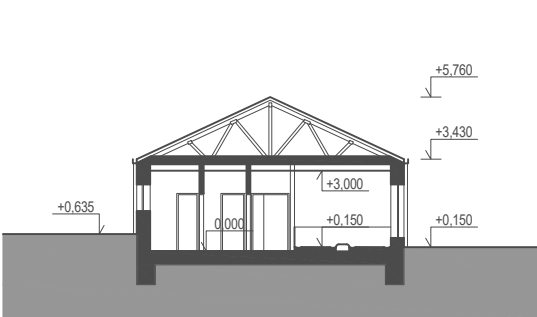
POHLED SEVEROZÁPADNÍ



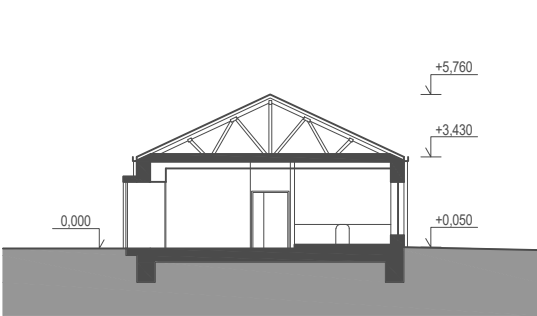
Legenda místností 1NP

1.01	Zádveří	4,90 m²
1.02	Bowlingové dráhy s posezením	168,85 m²
1.03	Sklad občerstvení	8,46 m²
1.04	Kancelář	8,46 m²
1.05	WC muži	7,83 m²
1.06	Předsíň	3,76 m²
1.07	WC ženy	4,07 m²
1.08	Hygiena zaměstnanci, úklid	7,83 m²
1.09	Technická místnost	8,46 m²
1.10	Fotovoltaika, elektro	8,46 m²
1.11	Sklad vybavení	22,84 m²
		253,92 m²

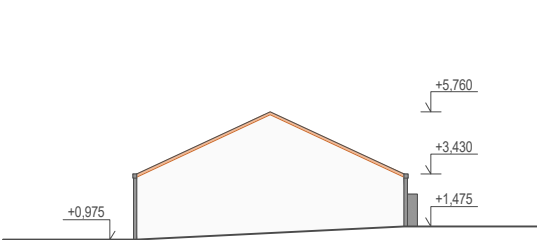
ŘEZ B - B



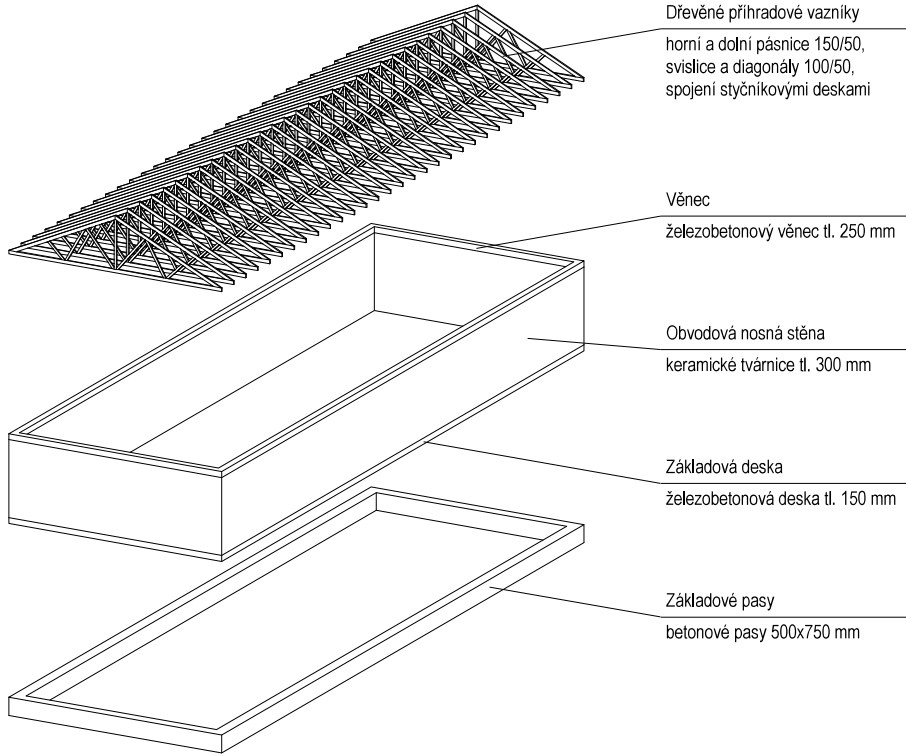
ŘEZ C - C



POHLED JIHOZÁPADNÍ



AXONOMETRIE NOSNÉ KONSTRUKCE



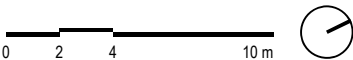
TECHNICKÉ PARAMETRY BOWLINGOVÉ DRÁHY

- Dráha: délka 19 156 mm od čáry přešlapu ke konci dráhy
délka 18 288 mm $\pm 12,7$ mm od čáry přešlapu ke středu první kuželky
šířka 1 054 mm $\pm 12,7$ mm
po stranách dráhy žlábký šířky 235 mm a hloubky 48 mm
světla výška pro dráhu min. 3,0 m
- Materiál dráhy: lakované dřevo (39 až 42 tenkých podélně položených pásů)
prvních 4 570 mm javorové dřevo (odolá lépe nárazu koule)
zbytek délky borovicové dřevo
- Rozběžště: délka min. 4 570 mm
- Vracecí zařízení: umístěno mezi drahami
výška horního povrchu 432-610 mm nad drahou
- Další náležitosti: 10 kuželek z javorového dřeva (výška 382 mm, průměr 121 mm)
bowlingové koule z plastu se 3 otvory na prsty (průměr koule 217 mm, hmotnost 6-16 liber)
podavač koulí umístěný v rozběžšti
bowlingová obuv k půjčení (podrážka na špičce kluzká, pata protiskluzná)
- Zdroje: Technické parametry. Dostupné z: <https://bowling.bowling-trebic.cz/technicke-parametry.html>.
Bowling. Dostupné z: <https://cs.wikipedia.org/wiki/Bowling>.

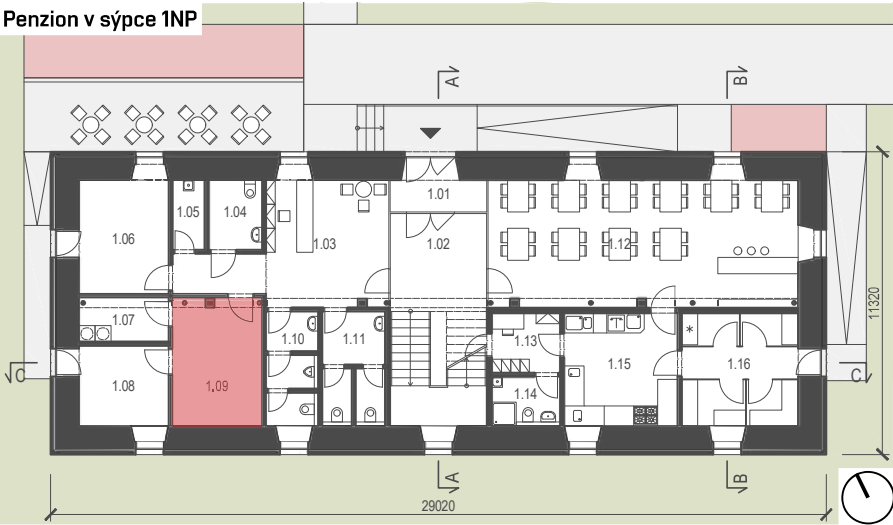
Čtvrtou stranu parku uzavírá objekt bowlingu. U vstupu je umístěný pult s obsluhou a občerstvením, botníky s bowlingovými botami k půjčení a věšáková šatna s lavičkou. V délce celého objektu jsou umístěny dvě bowlingové dráhy s posezením, vyvýšené kvůli technologii vracecího zařízení. Podél dráhy je umístěna chodba oddělená od dráhy řadou ocelových sloupů a zábradlím. Z této chodby jsou pak přístupné kancelář, hygiena, sklady a technické zázemí.

Objekt bowlingu bude zateplený na fasádě deskami z minerální vlny, izolace vložená do dřevěných příhradových vazníků bude také z minerální vlny. Střešní krytina bude provedena z pálených keramických tašek. Na fasádu bude použita bílá omítka, mezi dřevohliníková okna antracitové barvy navrhuji obklad z cihelných pásků okrové barvy. Vstupní dveře budou z hliníku antracitové barvy. Hlavní vstup do budovy bude zvýrazněn předsazením vchodu s černým oplechováním.

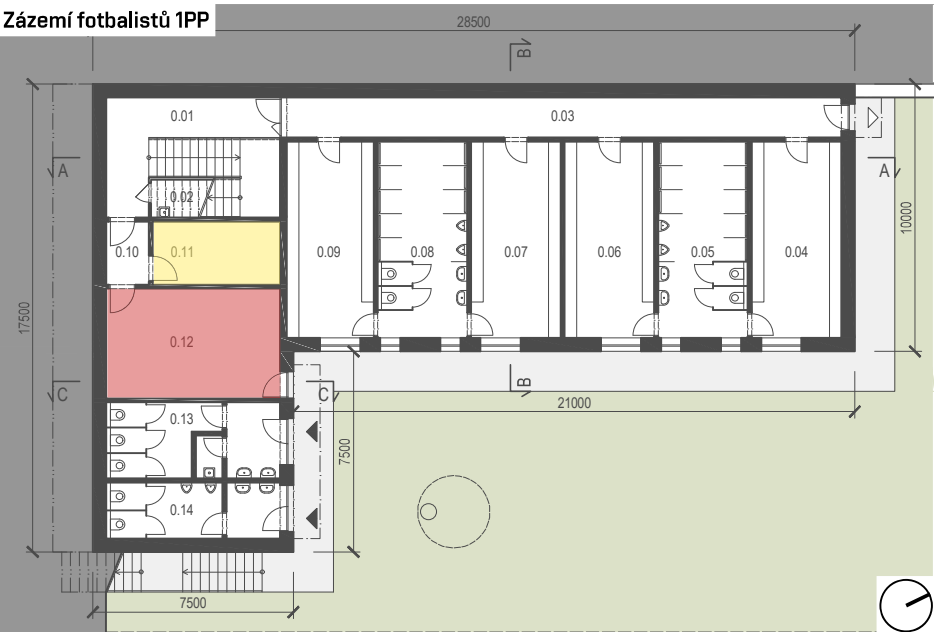
0,000 = 290,70 m n. m., B. p. v.



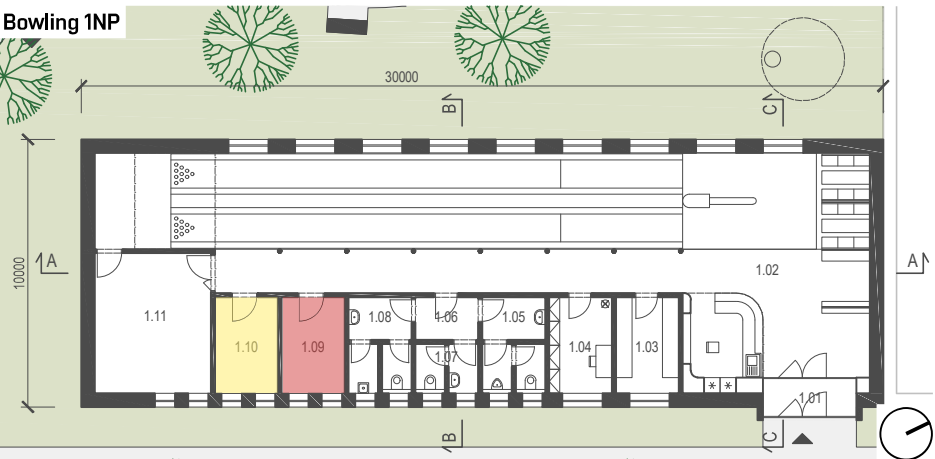
Penzion v sýpce 1NP



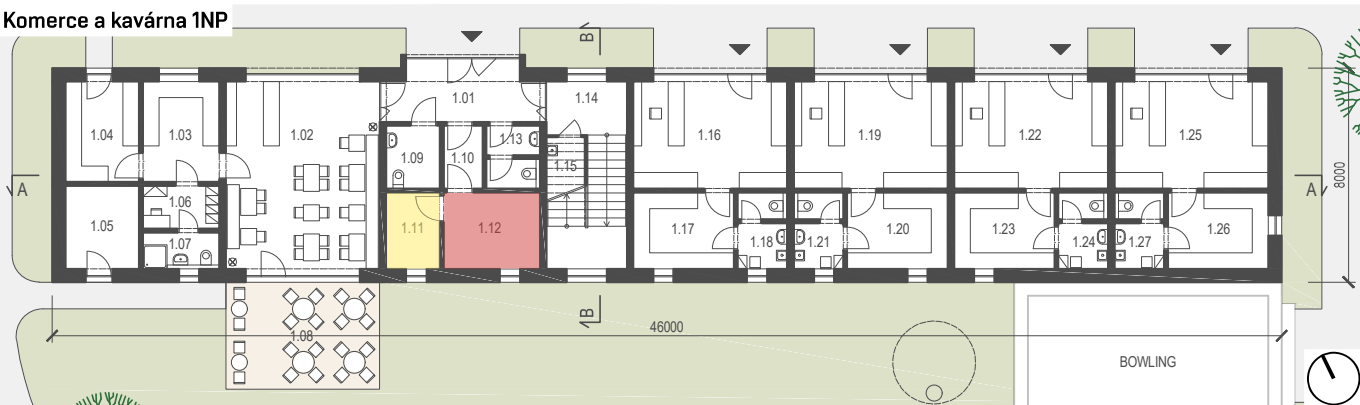
Zázemí fotbalistů 1PP



Bowling 1NP



Komerce a kavárna 1NP



LEGENDA

- Technická místnost
- Fotovoltaika, elektro
- Fotovoltaické panely
- Tepelné čerpadlo země-voda
- Akumulační nádrže
 - penzion v sýpce: 7 m³
 - zázemí fotbalistů: 8 m³
 - komerce a bowling: 15 m³

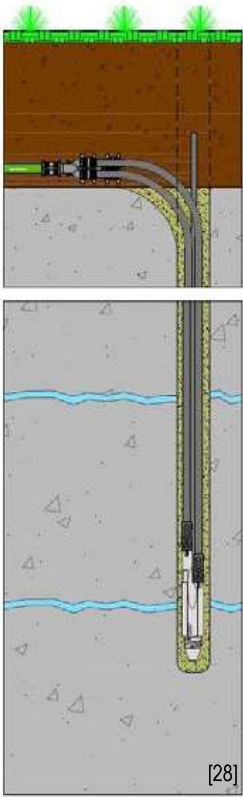
0 2 4 10 m



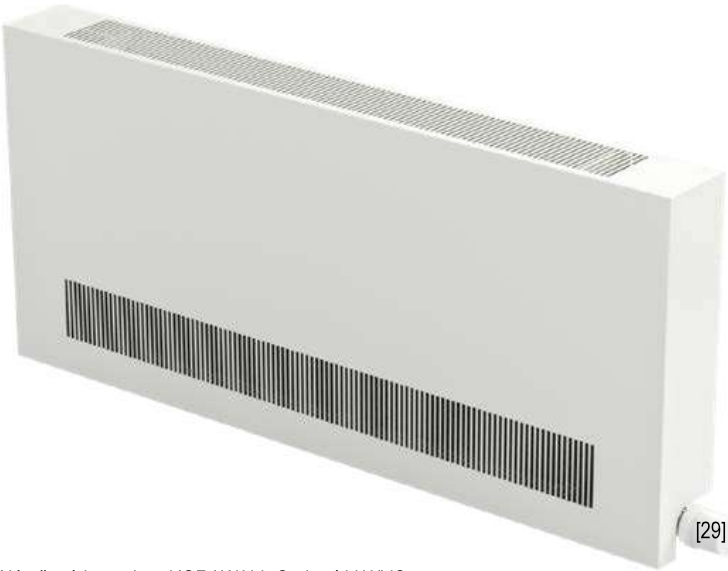
Samonosná akumulční nádrž



Tepelné čerpadlo země-voda Vitocal 200-G



Vrt pro tepelné čerpadlo

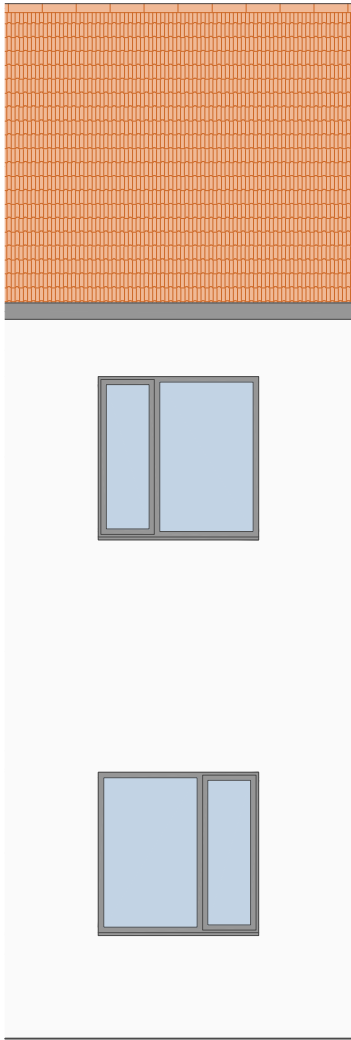


Nástěnný konvektor KORAWALL Optimal-V WVO

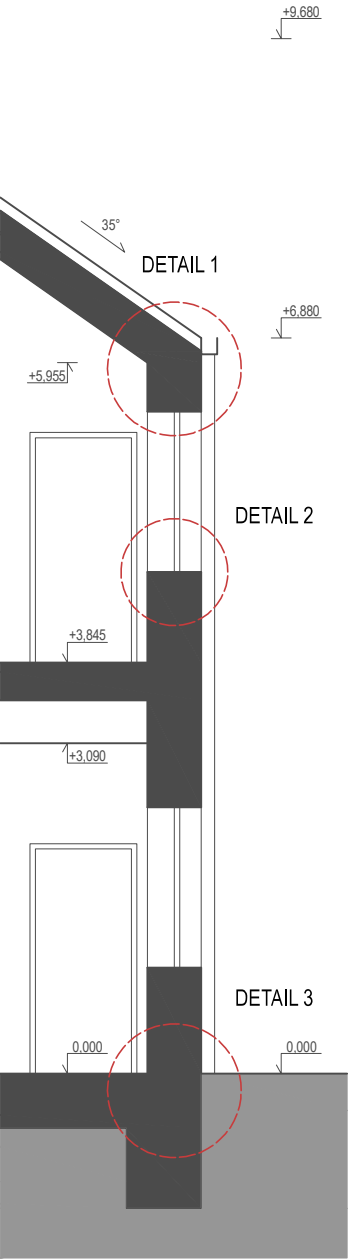
Vytápění všech řešených objektů zajišťují tepelná čerpadla země-voda, každý objekt bude mít samostatný vrt. Tepelná čerpadla budou využita také pro chlazení objektů v létě a ohřev teplé vody - lze provádět i současně. Elektrina bude dodávána ze sítě a fotovoltaické panely umístěné na střechách novostaveb budou potřebu elektrické energie doplňovat. Je možné uskutečnit komunitní sdílení vyrobené elektřiny mezi stavbami v rámci areálu zámeckého statku, případně s obecním úřadem nebo dalšími zájemci nejen v rámci obce. Vytápění řešených objektů bude zajištěno pomocí nízkoteplotních radiátorů s ventilátory, tato otopná tělesa jsou ideální pro použití při vytápění tepelnými čerpadly a lze je použít i na chlazení.

Přirozené větrání bude zajištěno otevíravými okny, hygienické prostory budou odvětrány samostatně. Vzduchotechnika bude zajišťovat potřebnou výměnu vzduchu v celé budově zázemí fotbalistů, v přízemí budovy komerce a odvětrání kuchyně penzionu v sýpce. Objekty budou napojeny na vodovodní a kanalizační síť obce. Dešťová voda ze střech bude svedena do akumulčních nádrží, ze kterých může být využívána pro zalévání zeleně nebo do vodního prvku v parku.

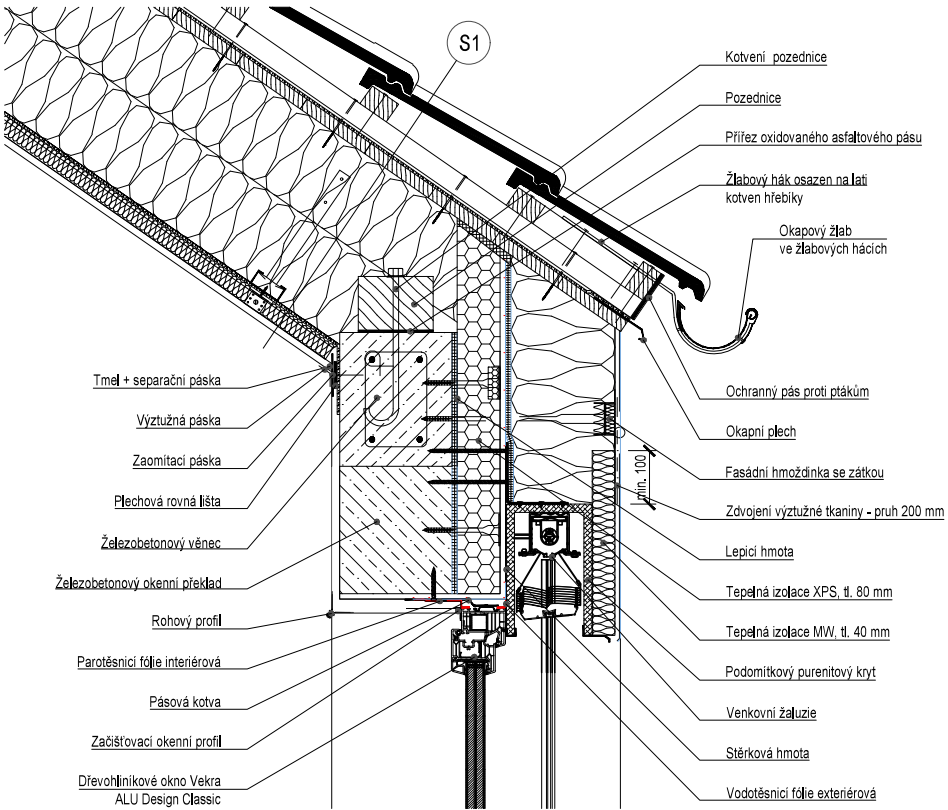
POHLED NA FASÁDU | 1:50



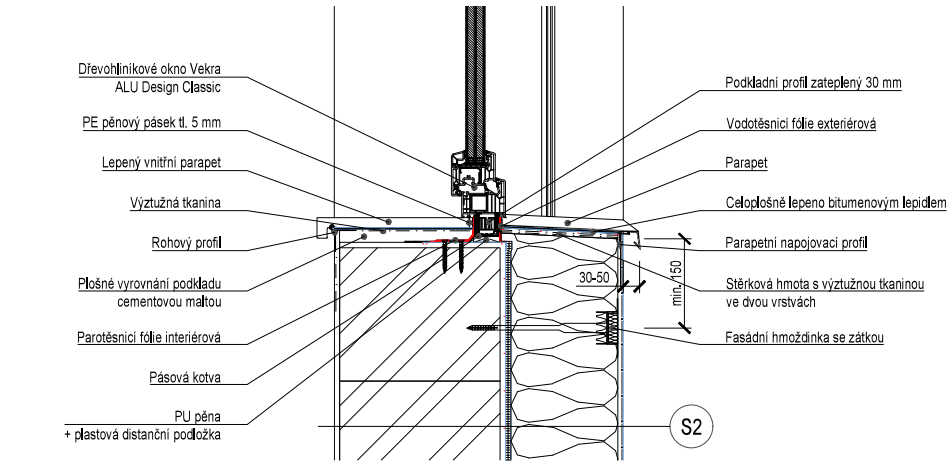
ŘEZ FASÁDOU | 1:50



DETAIL 1 | 1:10



DETAIL 2 | 1:10



DETAIL 3 | 1:10

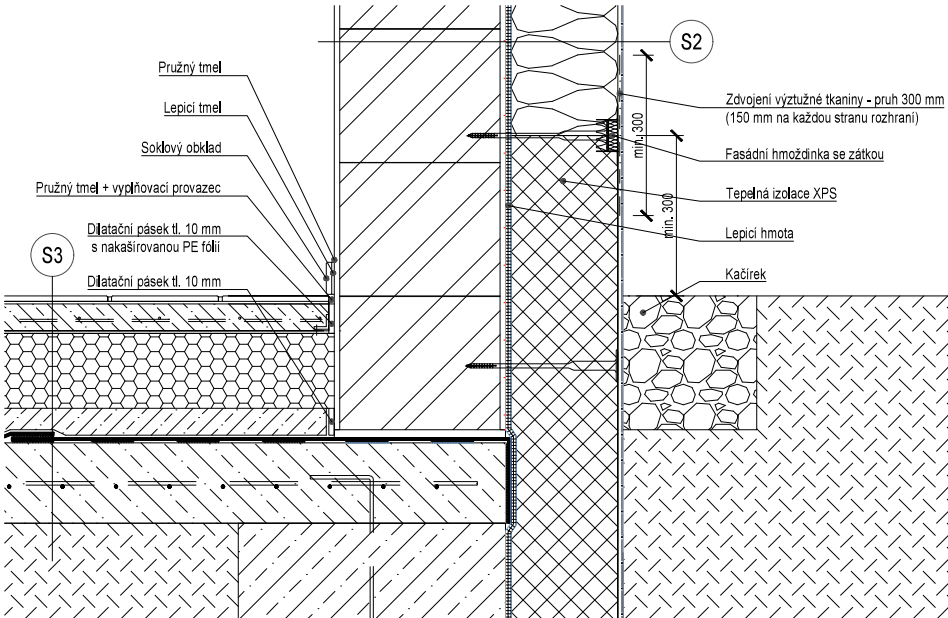
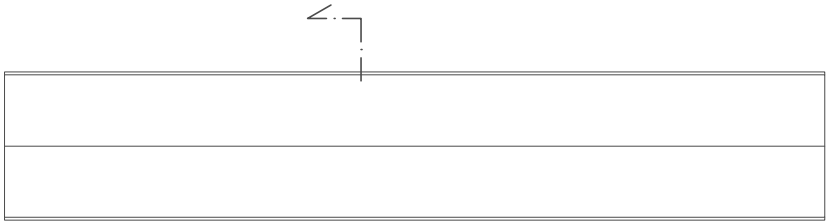


SCHÉMA OBJEKTU - POZICE ŘEZU FASÁDOU | 1:300



S1 DVOUPLÁŠŤOVÁ ŠIKMÁ STŘECHA SE SKLÁDANOU KRYTINOU 512 mm

Skládaná krytina keramická drážková	10-60 mm
Latě 60x40 mm ze smrkového dřeva	40 mm
Kontralatě 60x40 mm ze smrkového dřeva, větraná vzduchová vrstva	40 mm
Doplňková hydroizolační vrstva - difúzně otevřená fólie	0,6 mm
Bednění z dřevěných impregnovaných prken	24 mm
Tepelná izolace z rohoží MW / krokve 180/100 z impregnovaného smrkového dřeva	180 mm
Tepelná izolace z rohoží MW + profily CD, krokrový závěs	120 mm
Parotěsnicí celoplošně lepicí fólie s hliníkovou vrstvou	0,26 mm
Izolace z MW + profily CD, akustický závěs	60 mm
Sádrokartonová protipožární deska	12,5 mm
Penetrace na akrylátové bázi	-
Interiérová otěruvzdorná barva	-

S2 OBVODOVÁ STĚNA SE ZATEPLENÍM ETICS 541 mm

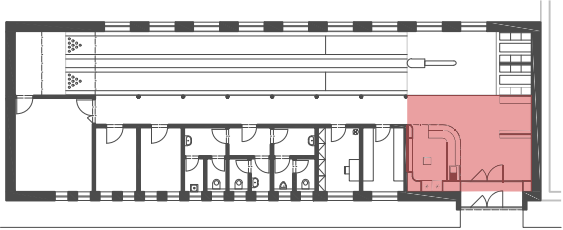
Tenkovrstvá silikátová omítka	2 mm
Penetrační podkladní nátěr	-
Cementová lepicí hmota s vloženou výztužnou sklovláknitou tkaninou	5 mm
Tepelná izolace z MW desek + taliřové hmoždinky se zápustnou montáží	200 mm
Cementová lepicí hmota	10 mm
Stříkaná vápenocementová omítka	10 mm
Keramické dutinové tvárnice Porotherm 30 Profi	300 mm
Stříkaná vápenocementová omítka	10 mm
Penetrace na akrylátové bázi	-
Interiérová otěruvzdorná barva	-

S3 KERAMICKÁ PODLAHA NA TERÉNU 410 mm

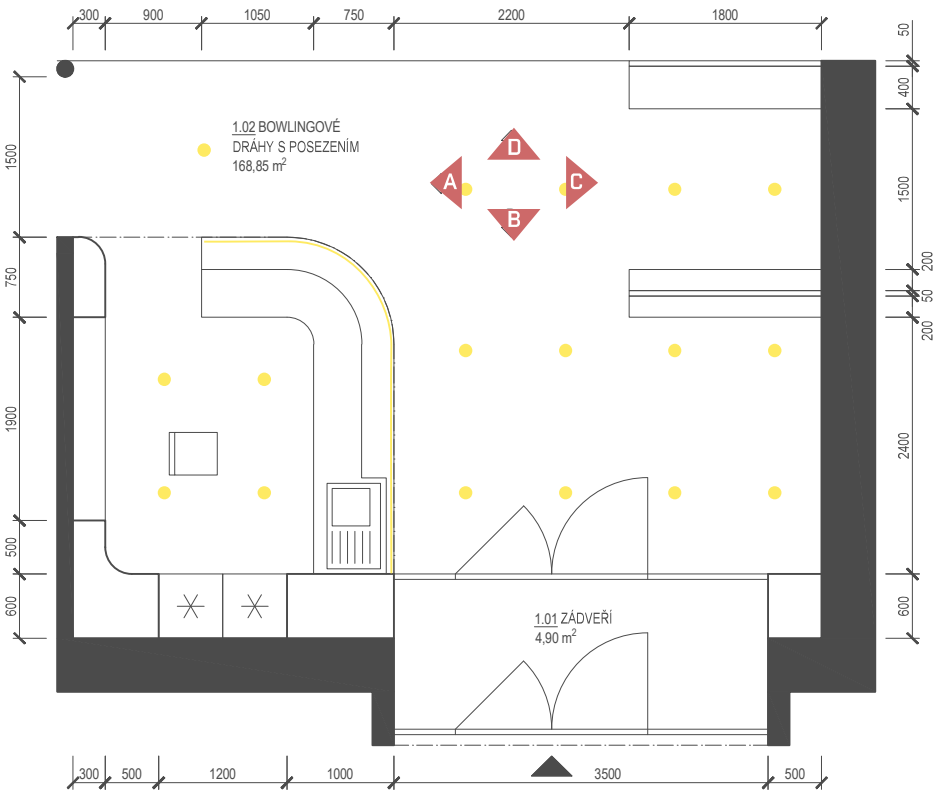
Keramická dlažba do interiéru	10 mm
Cementová lepicí hmota	6 mm
Penetrační nátěr	-
Roznášeací cementový potěr vyztužený KARI sítí	50 mm
Separální PE fólie	0,2 mm
Izolační desky EPS 150	140 mm
Ochranná betonová mazanina	50 mm
2x Hydroizolační pás z SBS modifikovaného asfaltu	8 mm
Asfaltová penetrační emulze	-
Podkladní betonová deska vyztužená KARI sítí	150 mm
Zemina	-



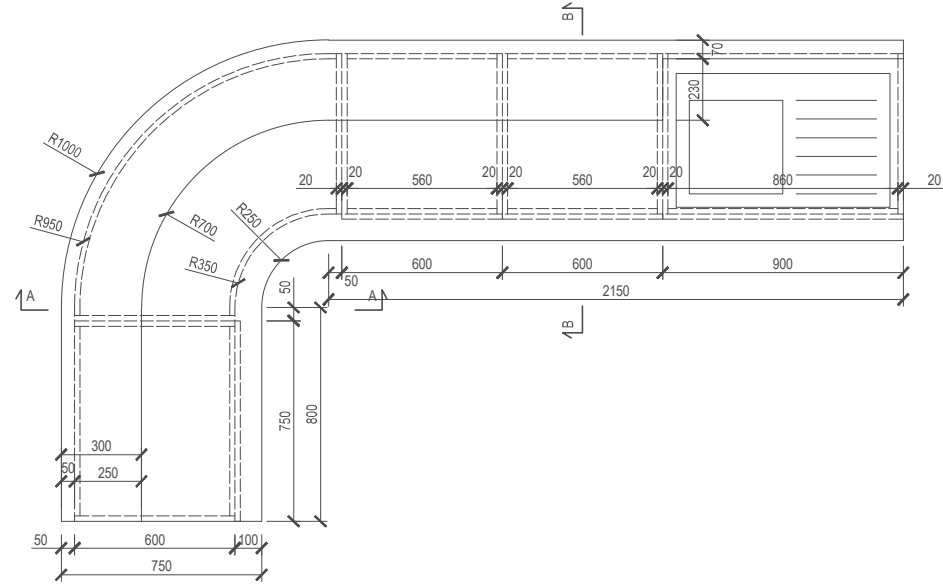
SCHÉMA UMÍSTĚNÍ V OBJEKTU | 1:300



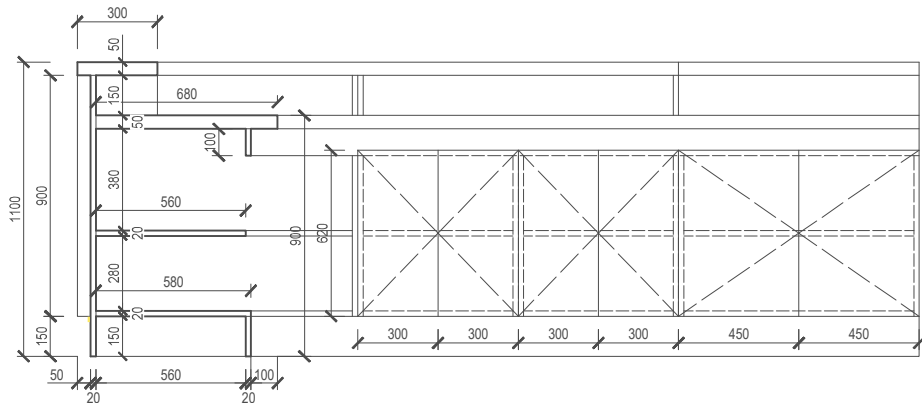
PŮDORYS | 1:50



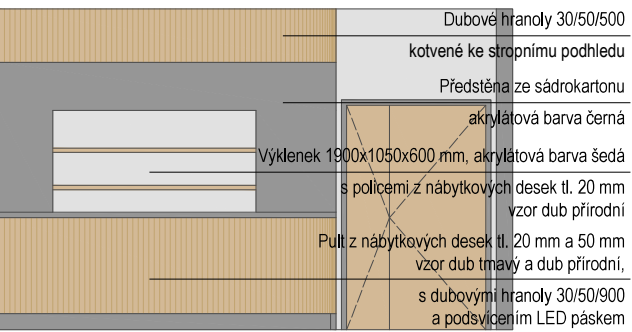
PŮDORYS PULTU | 1:20



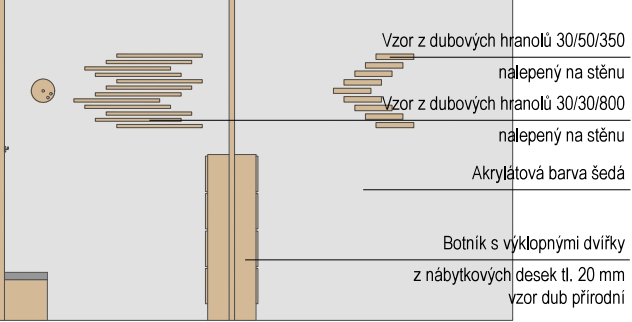
ŘEZ PULTEM A - A | 1:20



POHLED A | 1:50



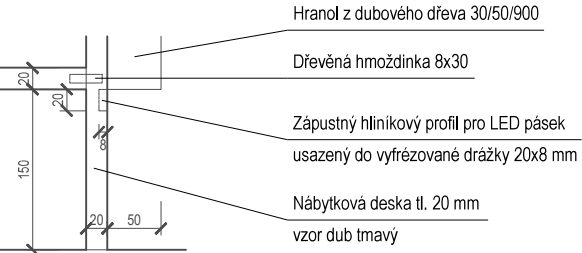
POHLED C | 1:50



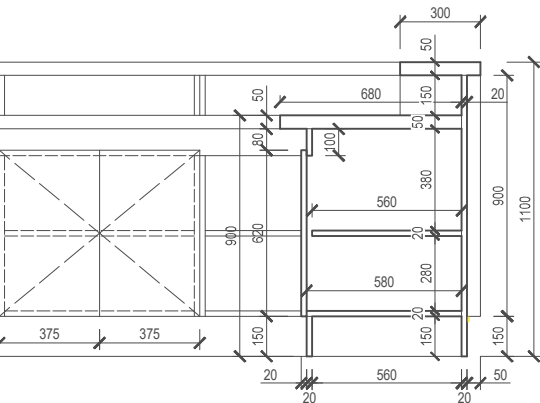
LEGENDA

- Bodová LED světla zapuštěná v podhledu
- LED pásek

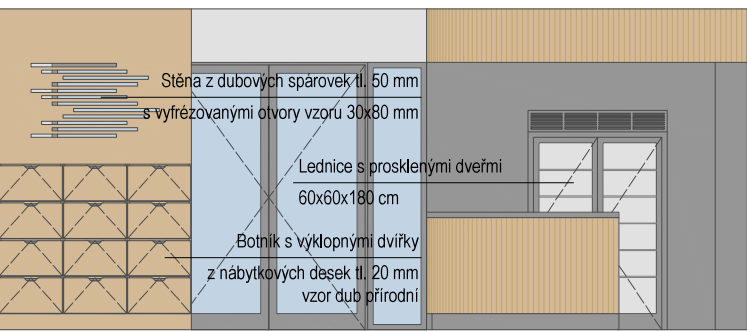
DETAIL ZABUDOVÁNÍ LED PÁSKU | 1:5



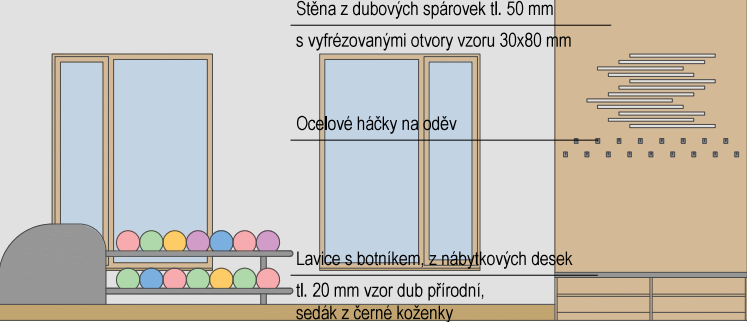
ŘEZ PULTEM B - B | 1:20



POHLED B | 1:50



POHLED D | 1:50



Nábytková deska vzor dub přírodní



Nábytková deska vzor dub tmavý



Dubová spárovka průběžná



Akrylátová barva šedá a černá

Jako architektonický detail jsem navrhla interiér vstupního prostoru bowlingu. Prostor je dělený dřevěnými stěnami z dubových spáravek tl. 50 mm, ve kterých jsou vyfrézované otvory vzoru. Vzor navazuje od stěny vstupních dveří až po stěnu u okna a je inspirován hrou bowlingu - šipky a pruhy jako na dráze, vržená bowlingová koule a kuželky čekající na strike. Ve vstupním prostoru se nachází výklopné botníky s uloženými bowlingovými botami k půjčení, háčky na oděv a sedací lavice s možností odložení bot návštěvníků. V místě pro obsluhu jsou v sádkartonové předstěně umístěny dvě prosklené lednice na nápoje a výklenek s policemi na vystavení drobného občerstvení. Podrobněji jsem vyřešila pult, který bude z nábytkových desek tl. 20 mm, z vnějších a bočních stran se vzorem tmavého dubu, ze strany obsluhy se vzorem dubu přírodního, pracovní deska tl. 50 mm pak se vzorem tmavého dubu. Z vnější strany budou k pultu nalepeny hranoly 30/50 z dubového dřeva, na spodní straně podsvícením zapuštěným LED páskem. Hranoly vystupující z podhledu pomyslně navazují na hranoly pultu.



Vjezd do dvora



Komerce



Vstup do parku



Pohled na sýpku z parku



Pohled od orlovny na zázemí fotbalistů



Zázemí fotbalistů - pohled z hřiště



Centrální park



Vodní prvek v parku

