

Do objektu knihovny se vchází z více stran. Z Antonínova náměstí, z ulice Pivovarská a z parku jsou vstupy přímo do haly. Samostatný vstup je do kavárny z ulice Pivovarská, do sálu z nově vzniklého veřejného prostoru před budovou a do knihovny z ulice 8. pěšího pluku. Vstupní podlaží leží na terénu, tedy 1.NP. Srdcem stavby je hala, která ztvárňuje „městský obývací pokoj“. Je zaplněna sedacími boxy pro sezení v polosoukromí, sedačkami, nebo křesílky a stolečky, které patří ke kavárně. Dominantou haly jsou dva živé stromy, nad kterými je ve střeše skleněný světlík. Kolem těchto stromů jsou lavičky do tvaru trojúhelníka, které kopírují tvary světlíků. V hale jsou umístěny centrální a největší toalety, které jsou v jádru tvaru krychle. Jsou tedy v samostatném objektu, ale přece součástí haly. Hlavní recepce se nachází rovněž v hale a je navržena pro tři zaměstnance. Slouží zároveň i jako pokladna, protože mezi stromy je umístěn trh s knihami. Je to prvek, který propojuje knihovnu a tržiště.

## ZAMĚŠTNANCI, ADMINISTRATIVA

Část pro zaměstnance je oddělená od zbytku knihovny. Mají úplně samostatný vstup, ale mohou samozřejmě vcházet i těmi veřejnými společně s návštěvníky. V 1.NP mají z chodby přístup do zaměstnanecké šatny o kapacitě 24 skříněk. K šatně je připojena i místnost se sprchou. Jsou zde také toalety pouze pro zaměstnance. K dispozici je i velká kuchyňka s jídelním stolem. Pohodlí a odpočinek mají zajištěn v denní místnosti, kde je umístěn velký gauč, ale také stůl, kde se mohou konat například porady. Stůl je oddělen závěsem od zbytku prostoru. Přimo z chodby je vstup do přípravy knih, kde se knihy připravují k výpůjčkám, opravují, lepí etikety atd. Můžou zde pracovat 3 zaměstnanci. Ze stejné chodby, ale i z přípravy je vchod k pultu, který už je součástí prostoru knihovny a zaměstnanec zde komunikuje s uživateli knihovny. Lidé si tady vyzvedávají svoje výpůjčky. Tento pult je navržen také pro tři zaměstnance.

## MULTIFUNKČNÍ SÁL

Vstup do sálu je samostatný z nově vytvořeného veřejného prostoru. Hned v zádveřích se nachází šatna navržena pouze pro sál, obsluhovaná zaměstnancem. Do sálu se vstupuje dvěma dvoukřídlymi dveřmi po stranách. Sál je multifunkční, může být využíván k různým akcím, jako jsou např. plesy, koncerty, konference, divadlo, atd. Podle druhu akce se upraví sezení. Hlediště i jeviště je zde koncipováno jako výškový systém v podlaží. Rady se dají odstupňovat, aby byla zajištěna dobrá viditelnost na podium. Hlediště má 13 řad a kapacita je celkem 208 míst. K sálu patří ještě zásálí, které slouží k shromáždění herců, jsou zde umístěny schody do 1.PP, kde jsou šatny a zkušebny a dále je zde ještě malý příruční sklad sálu. Sál má pouze jedno patro, avšak je převyšeno.

## KNIHOVNA

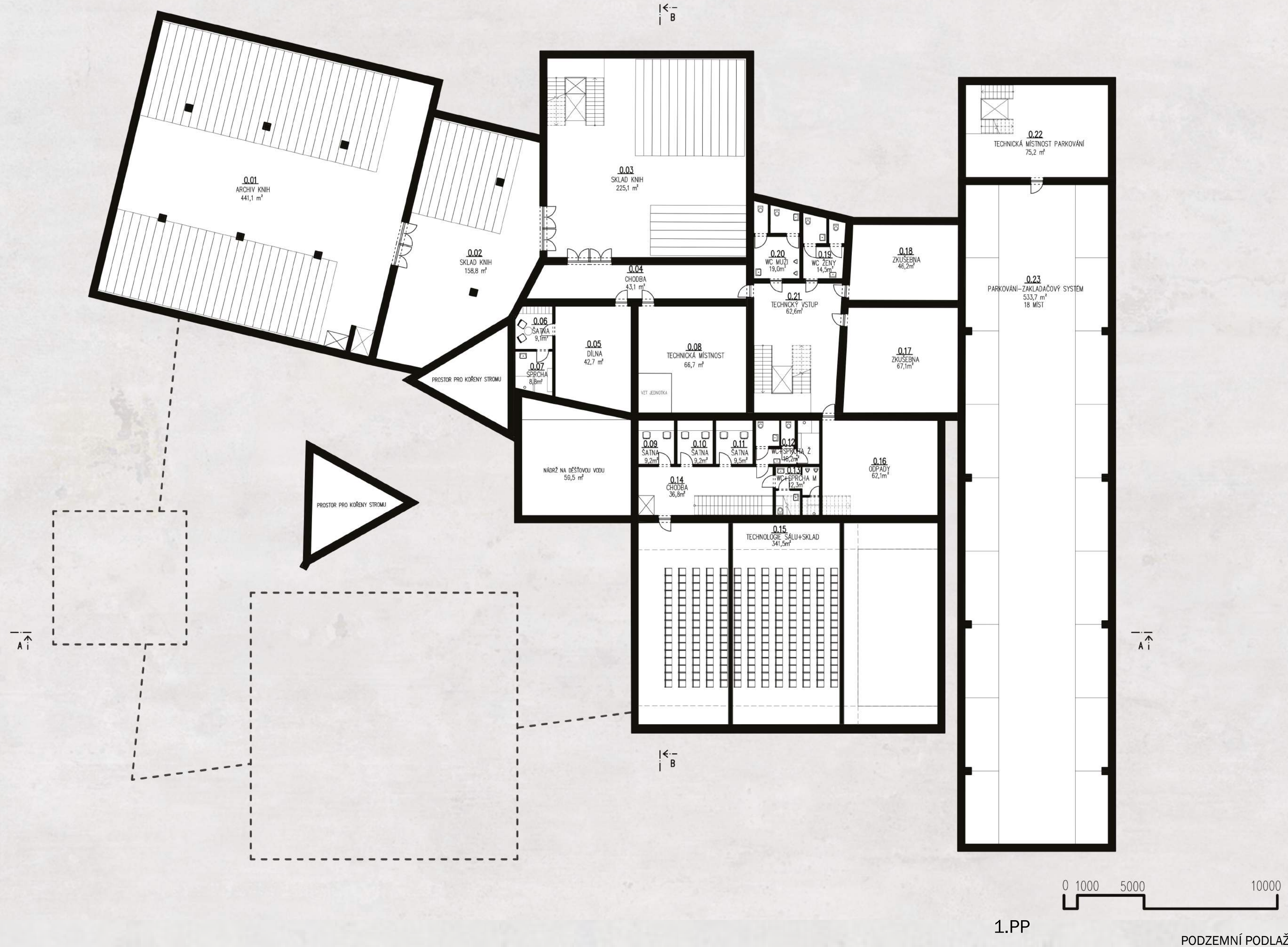
Do samotné knihovny se dostaneme buď samostatným vstupem z ulice 8. pěšího pluku, nebo z haly. Na jedné straně knihovny je vymezený prostor pro schodiště do dalších pater. V 1.NP se nachází oddělení pro dospělé. Jinak je knihovna koncipována jako jeden velký prostor s regály uprostřed i po krajích. U oken jsou umístěny stoly a židle jako studijní místa a mimo okna gauče nebo křesla. Protože má první patro konstrukční výšku 6 metrů, rozhodla jsem se prostor v knihovně pořádně využít a je zde vytvořen ochoz, o šířce asi 4 metry, kde jsou další studijní místa, regály s knihami a křesla. Na ochoz se dá dostat buď designovým točným schodištěm v rohu knihovny, nebo hlavním schodištěm z mezipodestý. Výťah je umístěn naproti schodišti.

## STUDOVNY, VÝKOVÉ PROSTORY, ARTOTÉKA, FONOTÉKA

Objekt se nachází napravo od hlavního vstupu. Přístup je z haly přes šatnu, která čítá 214 skříněk. V 1.NP je umístěna knihovna pro nejmenší, takzvaná „baby“ knihovna. Součástí je i dětský koutek a místnost slouží spíš jako herna, proto je mimo hlavní objekt knihovny. Vchází se sem z šatny přes další chodbu, kde je 5 míst na odložení kočárku, dalších 15 skříněk, 1 pohotovostní WC a přebalovací koutek spojený s kojícím koutkem. Na konci hlavní šatny jsou schody do 2.NP a 3.NP a také výtah.

## KAVÁRNA

Přístup je buď samostatný, nebo z haly. Do kavárny tak mohou přijít lidé, kteří do knihovny nechtějí, ale i ti, kteří jsou návštěvníky knihovny. Má dvě nadzemní podlaží a ta jsou skoro totožná. V obou podlažích je malá kuchyň a sklad a součástí kuchyňky i výtah na potraviny. V každém z nich je také bar a pár stolečků uvnitř kavárny. V 1.NP je pro zaměstnance malá oddechová místnost a toaleta. Návštěvníci využívají toalety centrální v hale. V 2.NP jsou toalety pro návštěvníky. Přimo z kavárny je vstup na obytnou střechu, kde se nachází část jejího sezení.



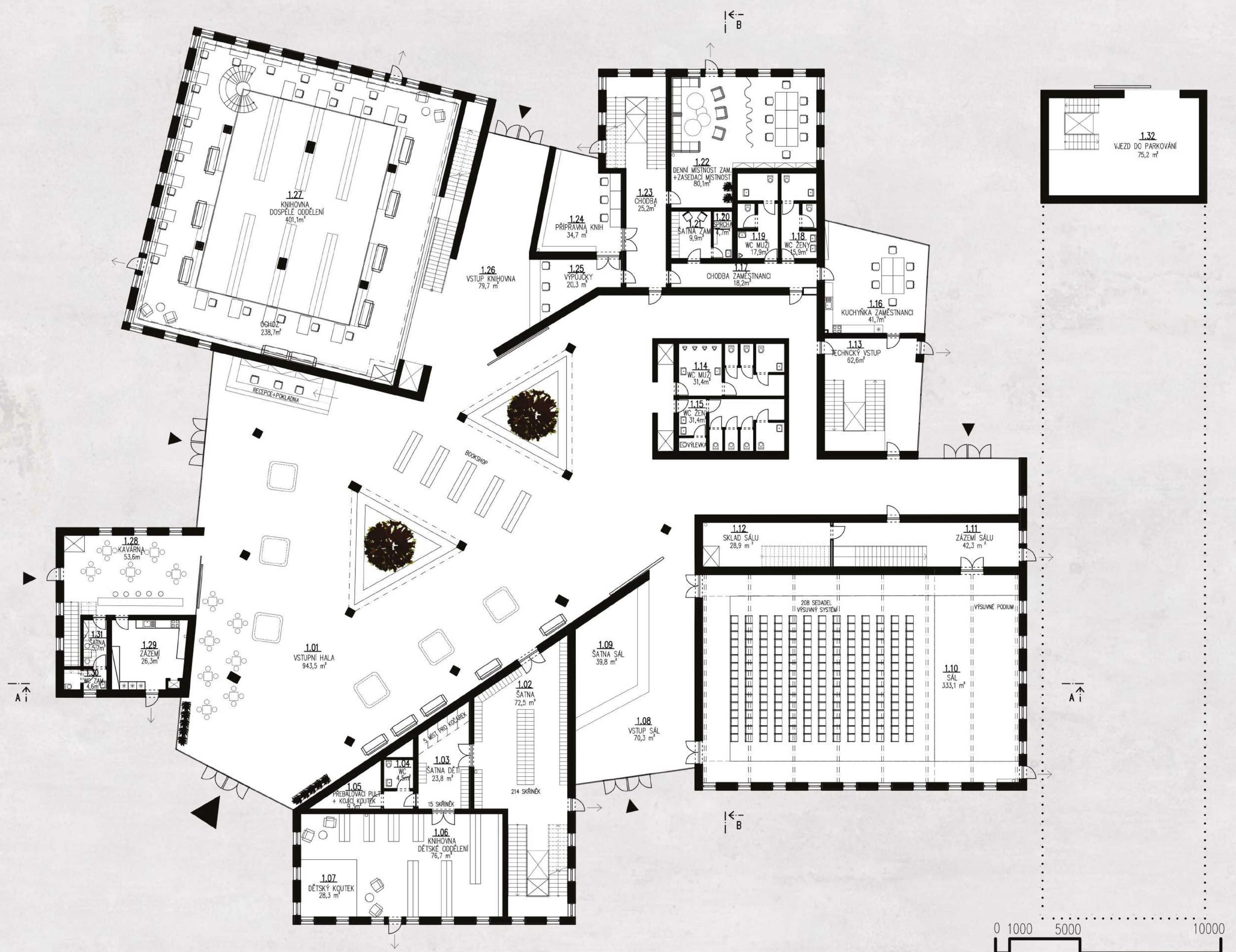
1.PP

PODZEMNÍ PODLAŽÍ

Pod částí knihovny jsou podzemní prostory. Pod celým objektem knihovny a objektem pro zaměstnance jsou sklady a archivy. Jsou zde použity archivační regály pro maximální využití prostoru. Kapacita skladů a archivů je kolem 150 000 svazků. Vede sem výtah přímo z knihovny, nebo schodiště i výtah z objektu pro zaměstnance, které se nacházejí hned u přípravy knih a pultu pro výpůjčky. V podzemním podlaží je umístěna také dílna pro případné opravy. K dílně patří samostatná sprcha se šatnou. K dispozici jsou toalety společné pro zaměstnance ve skladech i v dílně. Další schodiště a výtah, které vedou z 1.PP do 1.NP jsou technické a také se využívají pro příchod ke zkušebnám pro herce nebo zpěváky. Poslední schodiště vede ze zásálí v 1.NP a je určeno pro účinkující nebo techniky sálu. Nachází se zde 3 šatny minimálně po dvou osobách a také sprchy a toalety pro účinkující. Pod celým sálem je prostor pro zasunutí hlediště, jeviště a jiné technologie. Dalšími místnostmi v 1.PP jsou sklady odpadů, technická místnost, místnost, kde je umístěna nádrž na dešťovou vodu a prostory na kořeny pro stromy, které se nachází v hale.

## PODZEMNÍ PARKOVÁNÍ – ZAKLADAČOVÝ SYSTÉM

Na terénu je objekt, který slouží pro najetí do parkovacího systému. Tento objekt je z jedné části zasypáný zeminou, působí jako vyvýšená součást parku a je zcela ukrytý. Je vidět pouze z ulice 8. pěšího pluku. Nachází se zde pohořlostní technické schody do podzemí pro případné opravy. Samotné parkování začíná až v 1.PP a pokračuje ještě 3 snížená patra do podzemí. Kapacita je celkem 72 míst.





2.NP

**STŘECHA**

Nad celou plochou haly je vytvořena pobytová střecha. Opět zde jsou různá místa k sezení, boxy, lavičky, mobilní kavárny, ale i velké stoly sloužící k práci či studiu. Venkovní nábytek je doplněn dřevěnými terasami, betonovými cestičkami a pergolami, které společně s částmi knihovny zajišťují stínění střechy. Celá střecha je doplněna o zelen v květináčích a jiných nádobách. Střecha zastává funkci letní venkovní studovny, čítrny a také funkci relaxační. Na střechu se dostaneme z jednotlivých „kostek“, tedy částí knihovny, kdy vždy v 2.NP je výstup na střechu.

**STUDOVNY, VÝUKOVÉ PROSTORY, ARTOTÉKA, FONOTÉKA**

Ze schodů vystoupíme v 2.NP do chodby, odkud je opět přístup na střechu. Dále je zde jádro s toaletami, dvě velké studovny každá pro 12 osob, a oddělení artotéky a fonotéky, které obsluhuje jeden zaměstnanec knihovny a kde jsou umístěny další stoly pro případné studium. Na tomto patře je k dispozici malá kuchyňka. Objekt pokračuje do 3.NP a to je dispozičně totožné s 2.NP. Tedy chodba, jádro s toaletami, dvě týmové studovny. Místo artotéky a fonotéky je zde velká výuková místnost, s případnými variabilními příčkami a stoly minimálně pro 15 lidí. Místo kuchyňky je sklad na pomůcky pro výuku.

**ZAMĚSTNANCI, ADMINISTRATIVA**

Naproti schodům se nachází toalety pro zaměstnance. Z tohoto prostoru je napravo vstup na střechu a nalevo vstup ke kancelářím. Kanceláře jsou navrženy tři. Dvě po dvou zaměstnancích a jedna samostatná pro ředitele. Dále je zde velký open space, který se může různě oddělovat závěsy a tvořit si tak větší soukromí, nebo nechat jako jeden velký prostor. Součástí open space je za závěsem i zasedací místnost.

**KNIHOVNA**

V 2.NP vystoupíme zeschodiště do chodby. Z ní je opět východ na střechu a také jádro s toaletami obdobně jako v objektu se studovny. Knihovna je také jeden velký prostor s regály uprostřed a studijními místy u oken, ale už bez chozu. Ještě v tomto patře pokračuje oddělení pro dospělé. 3.NP vypadá dispozičně úplně stejně jako 2.NP, jediný rozdíl je v tom, že se zde nachází oddělení pro mládež.

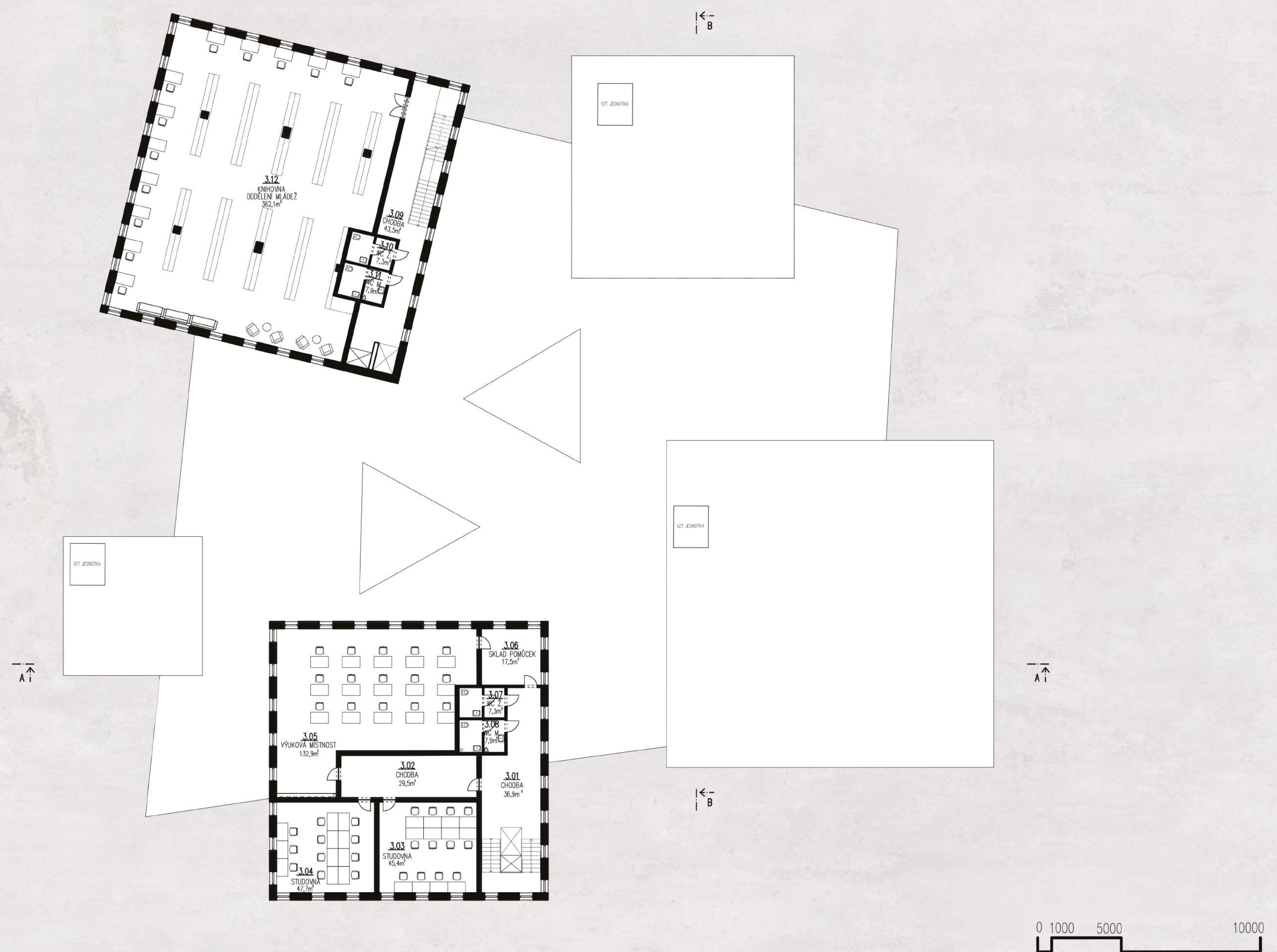
3.NP

**STUDOVNY, VÝUKOVÉ PROSTORY, ARTOTÉKA, FONOTÉKA**

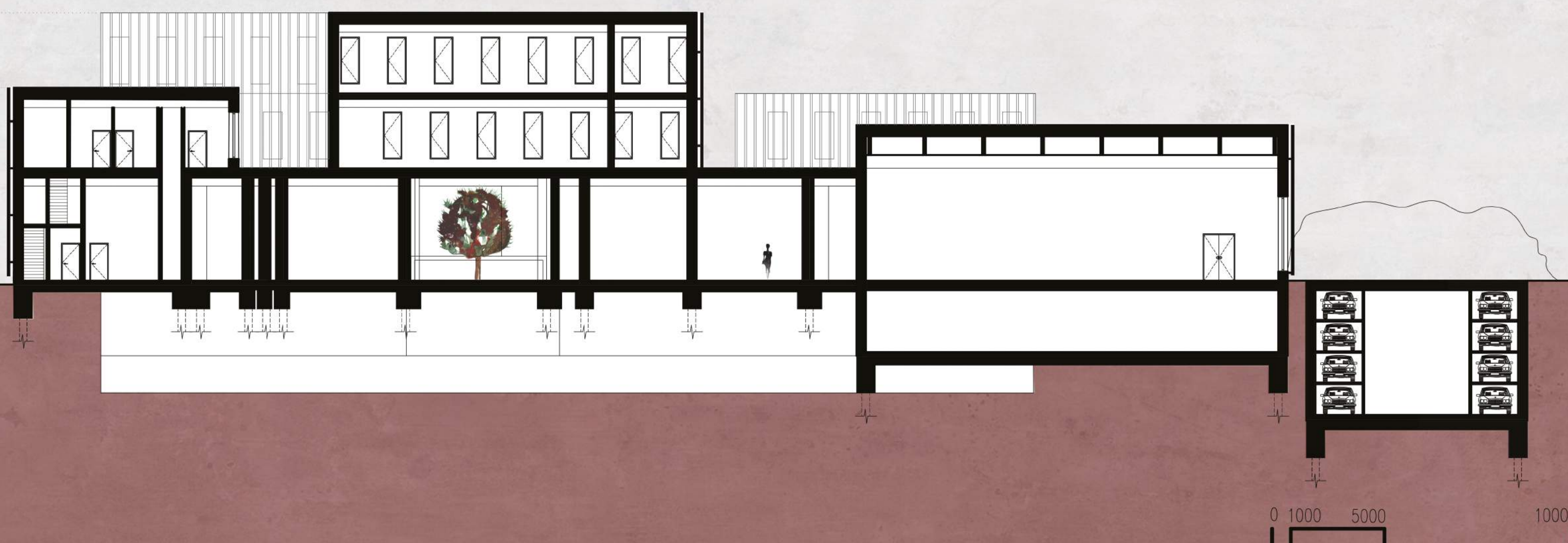
3.NP je dispozičně totožné s 2.NP. Tedy chodba, jádro s toaletami, dvě týmové studovny. Místo artotéky a fonotéky je zde velká výuková místnost, s případnými variabilními příčkami a stoly minimálně pro 15 lidí. Místo kuchyňky je sklad na pomůcky pro výuku.

**KNIHOVNA**

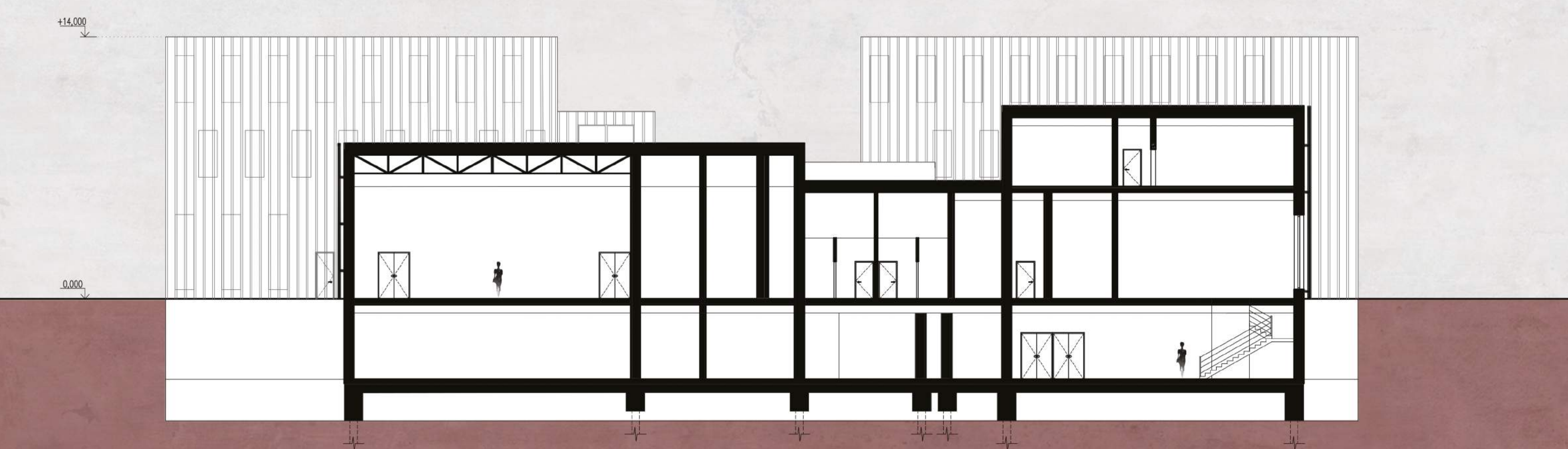
3.NP vypadá dispozičně úplně stejně jako 2.NP, jediný rozdíl je v tom, že se zde nachází oddělení pro mládež.



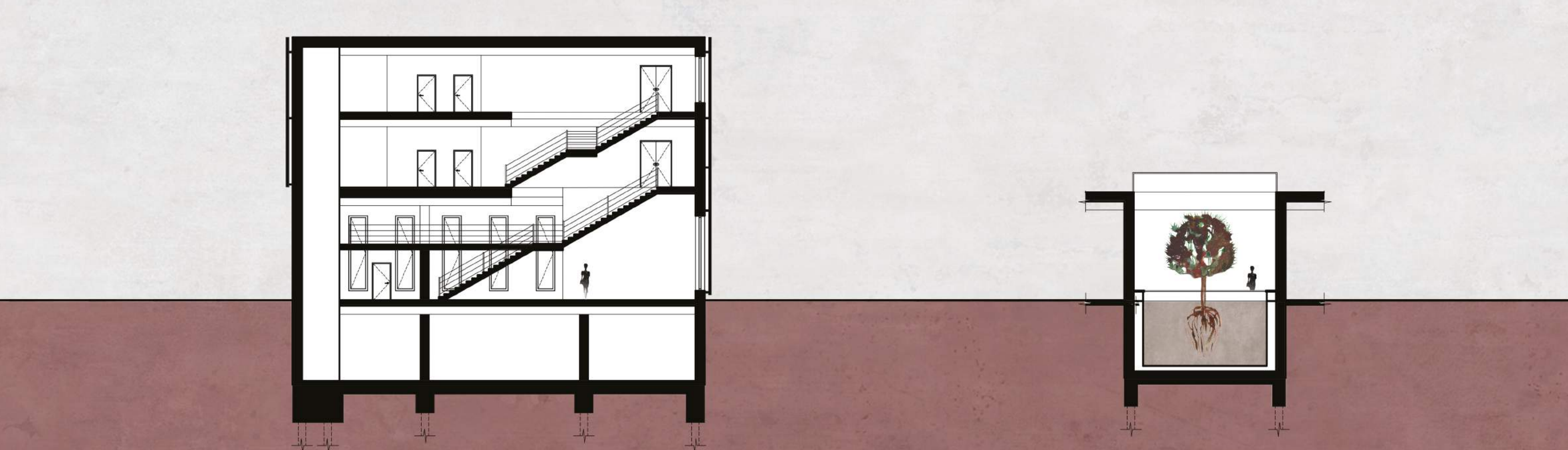
ŘEZ 1:200



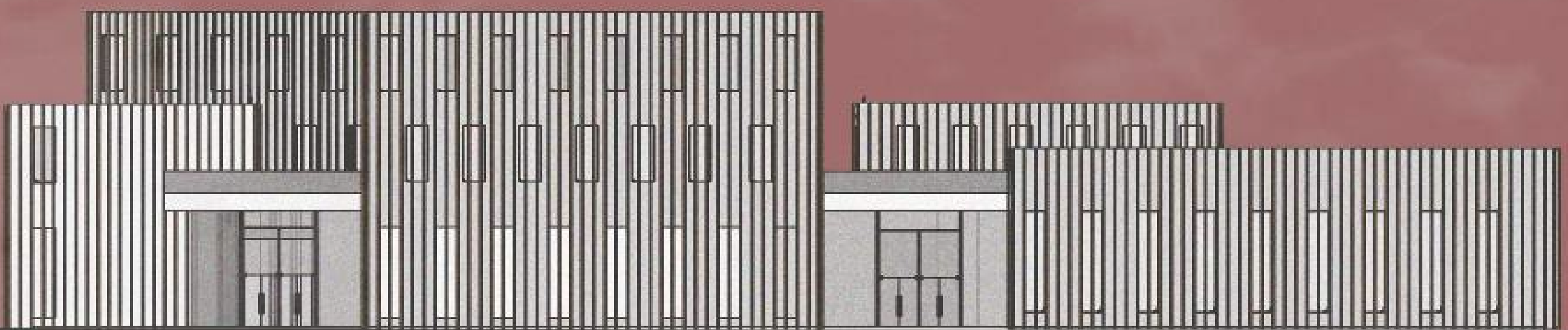
ŘEZ 1:200



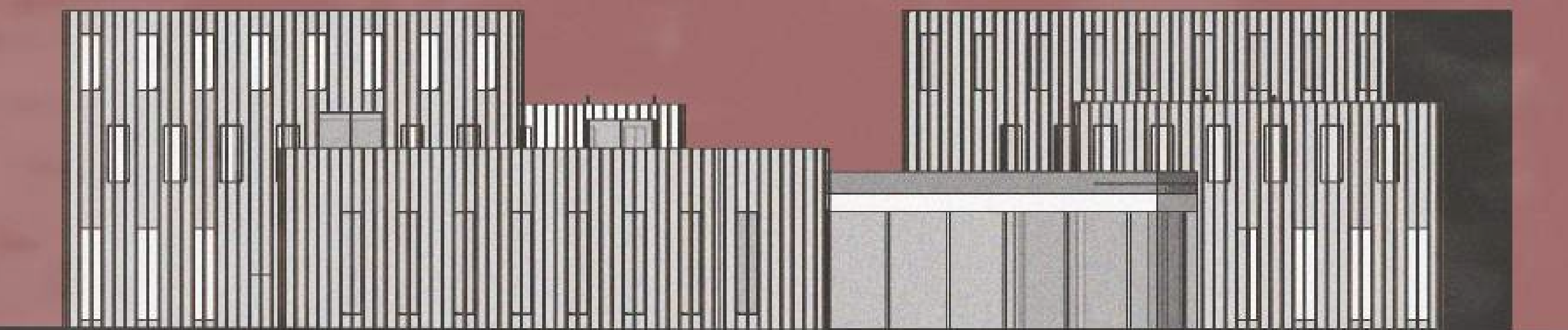
ŘEZ 1:200



POHLED 1:200



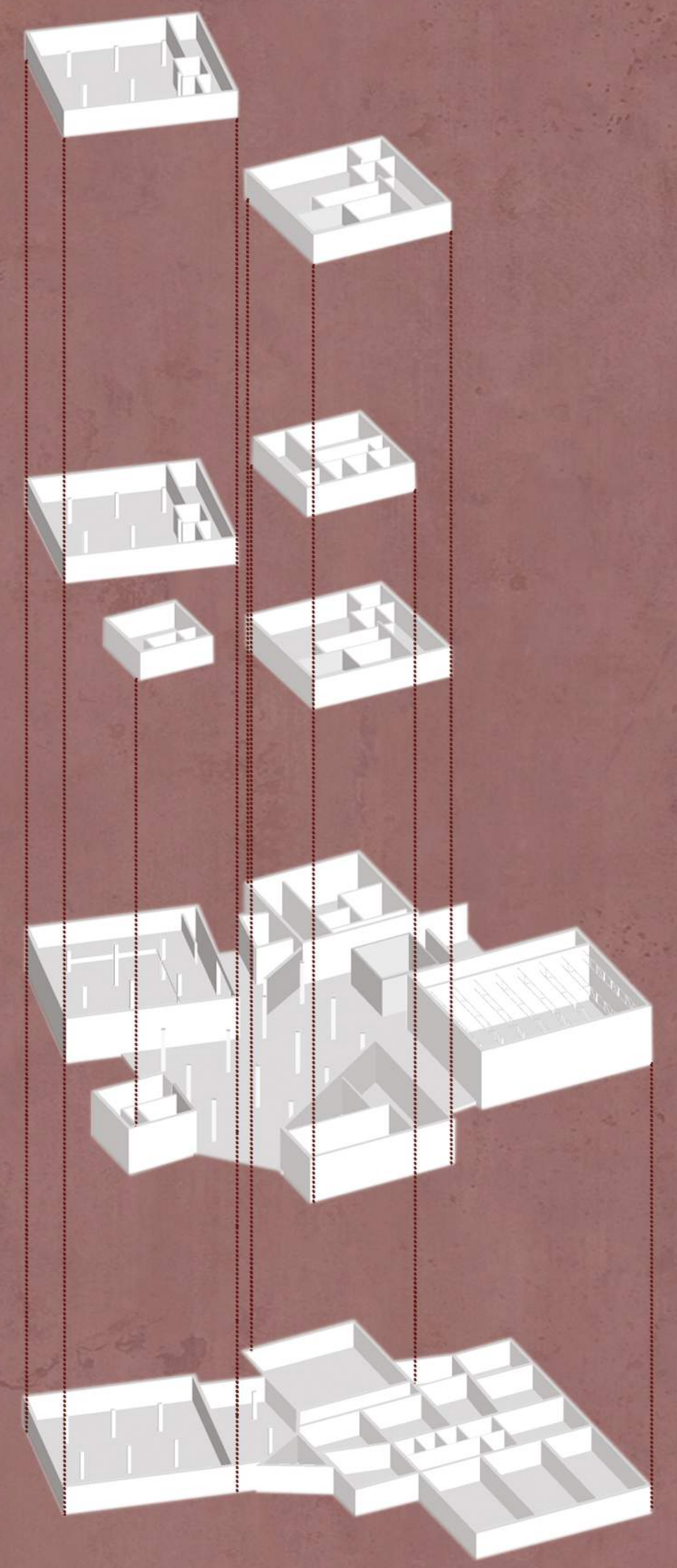
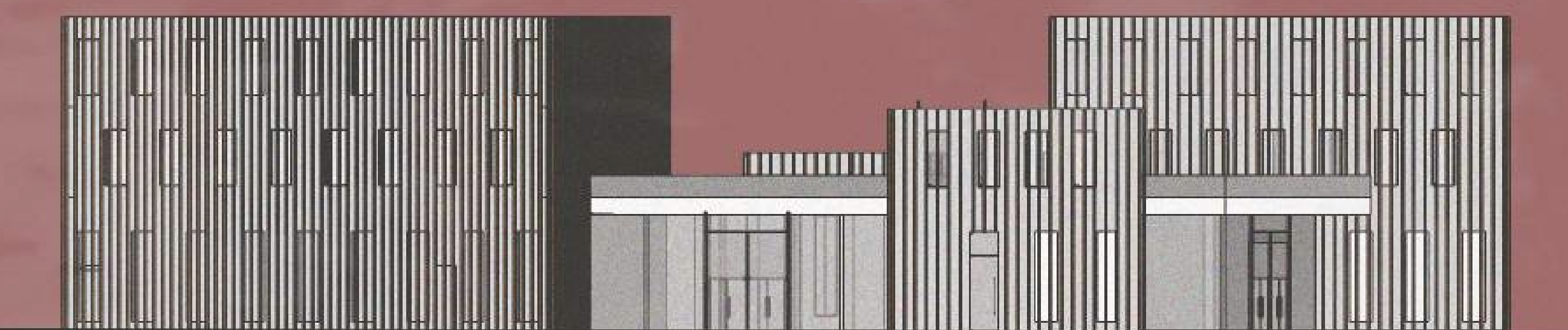
POHLED 1:200



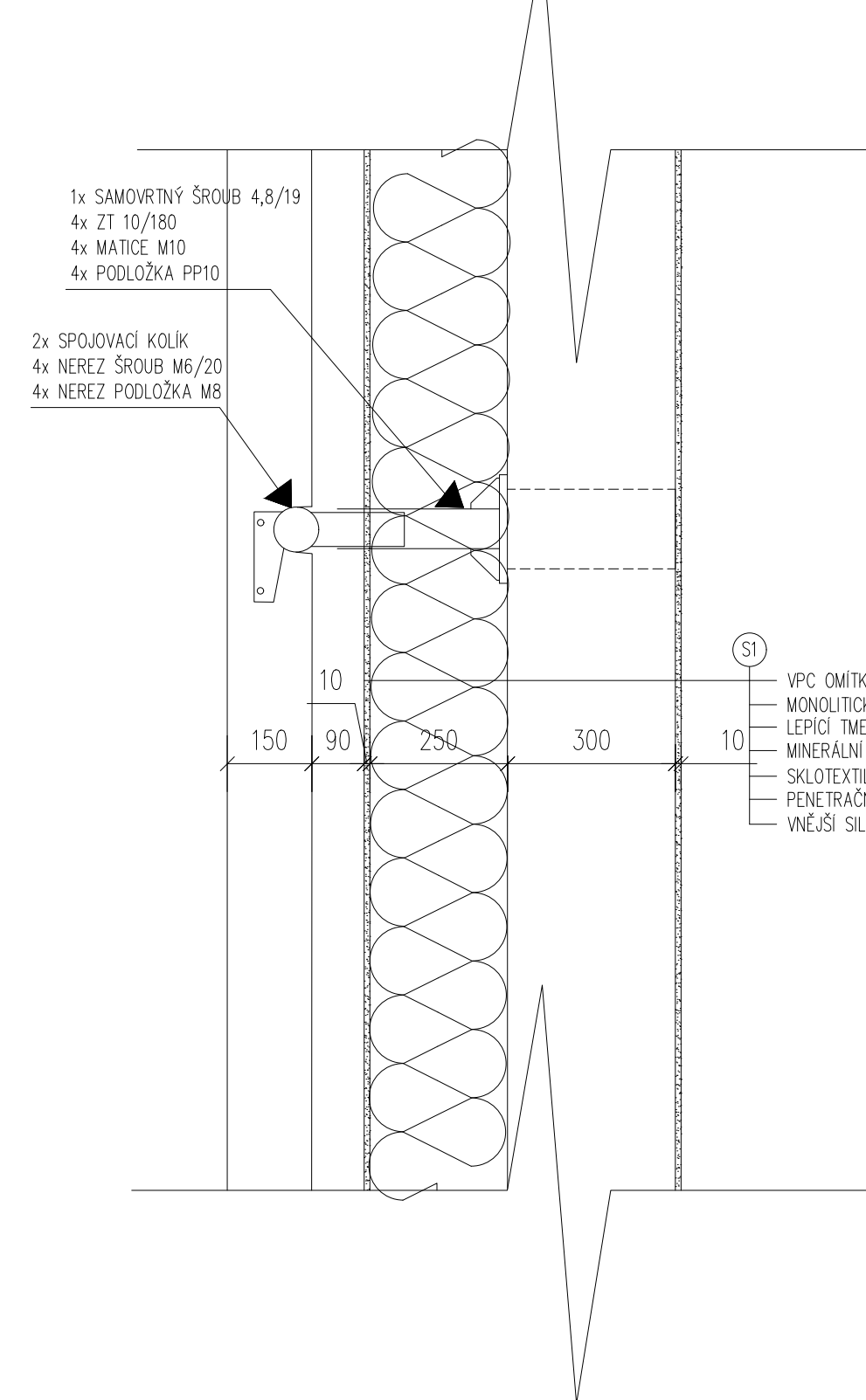
POHLED 1:200



POHLED 1:200



DETAIL KOTVENÍ OBKLADU 1:10



ARCHITEKTONICKÉ A MATERIÁLOVÉ ŘEŠENÍ

Stavba je koncipována jako několik pevných objektů spojených vzdušnou halou, do které se propisuje okolní prostředí a naopak. Proto jsou všechny „kostky“ betonové s dřevěným lamelovým obkladem a pravidelným rastrem oken a spojovací hala je po obvodu celá prosklená. To, že se okolní prostředí propisuje do budovy umocňuje ještě dva živé stromy uvnitř haly. Díky sklu stavba v parteru více komunikuje s prostředím a nepůsobí jako nedobytná bariéra. Střecha také komunikuje s parkem, protože část zeleně je přesunuta právě i na ni. Interiér budovy je neutrální v šedých nebo béžových tónech a barevně ho doplňuje mobilií. Nejdůležitějším prvkem knihovny jsou bezesporu knihy a právě ty v neutrálním prostředí vyniknou.

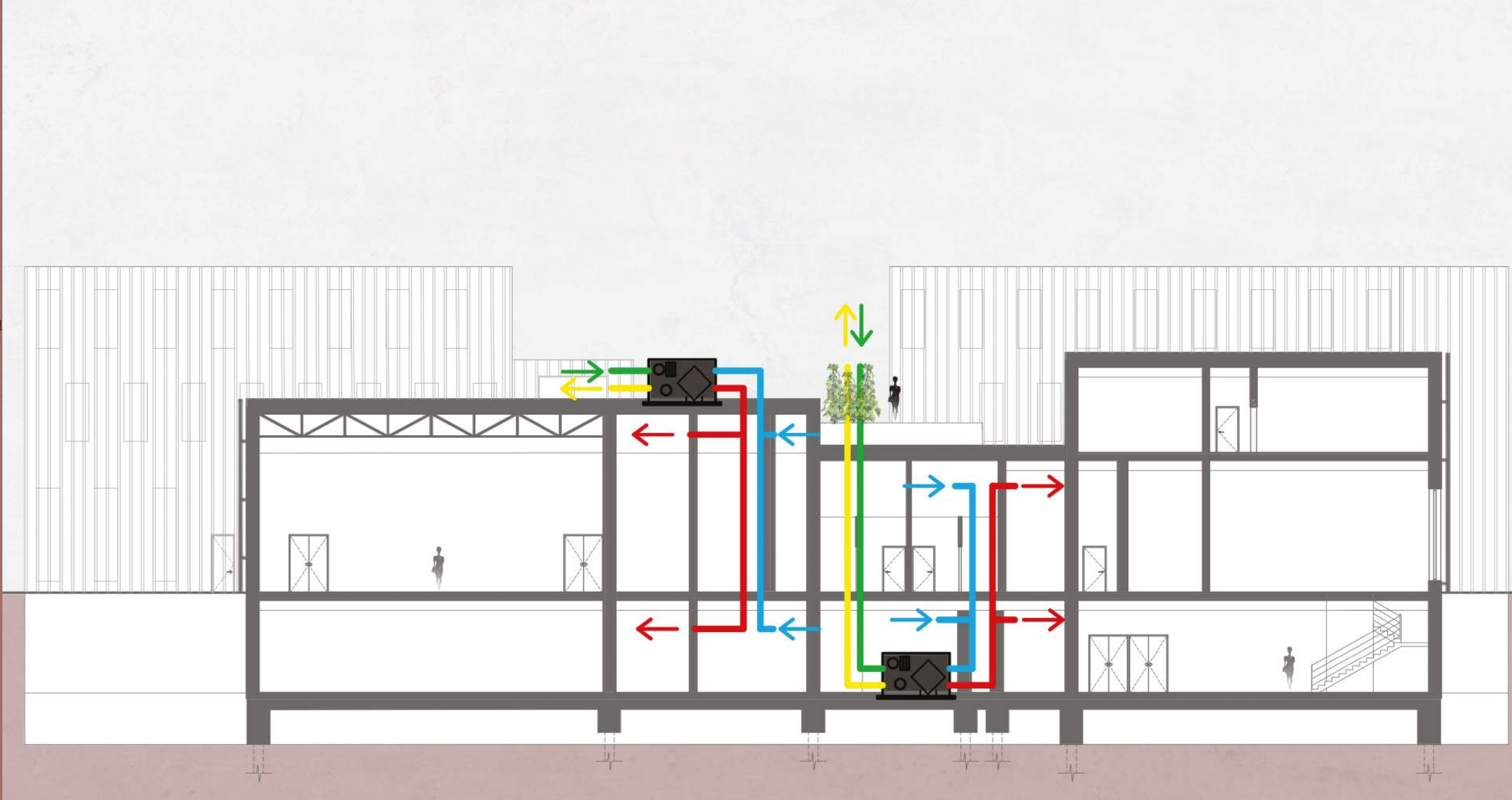
KONSTRUKČNÍ ŘEŠENÍ

Stavba je konstrukčně navržena jako železobetonový skelet, nosné prvky jsou v tomto případě stěny i sloupy. Tloušťka stropní desky je minimálně 300 mm a je pod ní zavěšený podhled výšky 450 mm kvůli vedení vzduchotechniky. Obvodové stěny jsou železobetonové, tloušťky 550 mm, z toho 250 mm je tepelná izolace. Uvnitř haly a knihovny je rastr sloupů po osmi metrech, sloupy v knihovně vynášejí i ochoz. Další tuhost zajišťují nosné stěny. Ostatní objekty jsou díky nosným stěnám dostatečně tuhé i bez sloupů. Tuhost sálu je zabezpečena příhradovými vaznicemi, které jsou 1 m vysoké, a jejich osová rozteč je po 3 metrech. V celém objektu jsou okna a skleněné plochy navrženy jako izolační trojskla. Stavba je založena na základových pasech, sloupy na patkách a následně na pilotách, které se opírají o pevné podloží. Střecha je plochá, jednoplašťová a má tloušťku minimálně 600mm, z toho 300mm je železobetonová deska a 300mm je tepelná izolace. Konstrukční výška 1.NP je 6 metrů, u všech dalších podlaží je tato výška 4 metry. Výjimkou je sál, který je pouze jednopodlažní, avšak je převyšovaný a má konstrukční výšku 8 metrů. Jednotlivé objekty jsou obloženy dřevěnými lamelami, které jsou opatřeny japonskou metodou ošetření dřeva. Takto upravené dřevo odolává větru, hmyzu i ohni a vydrží bez jakékoliv údržby minimálně 80 let.

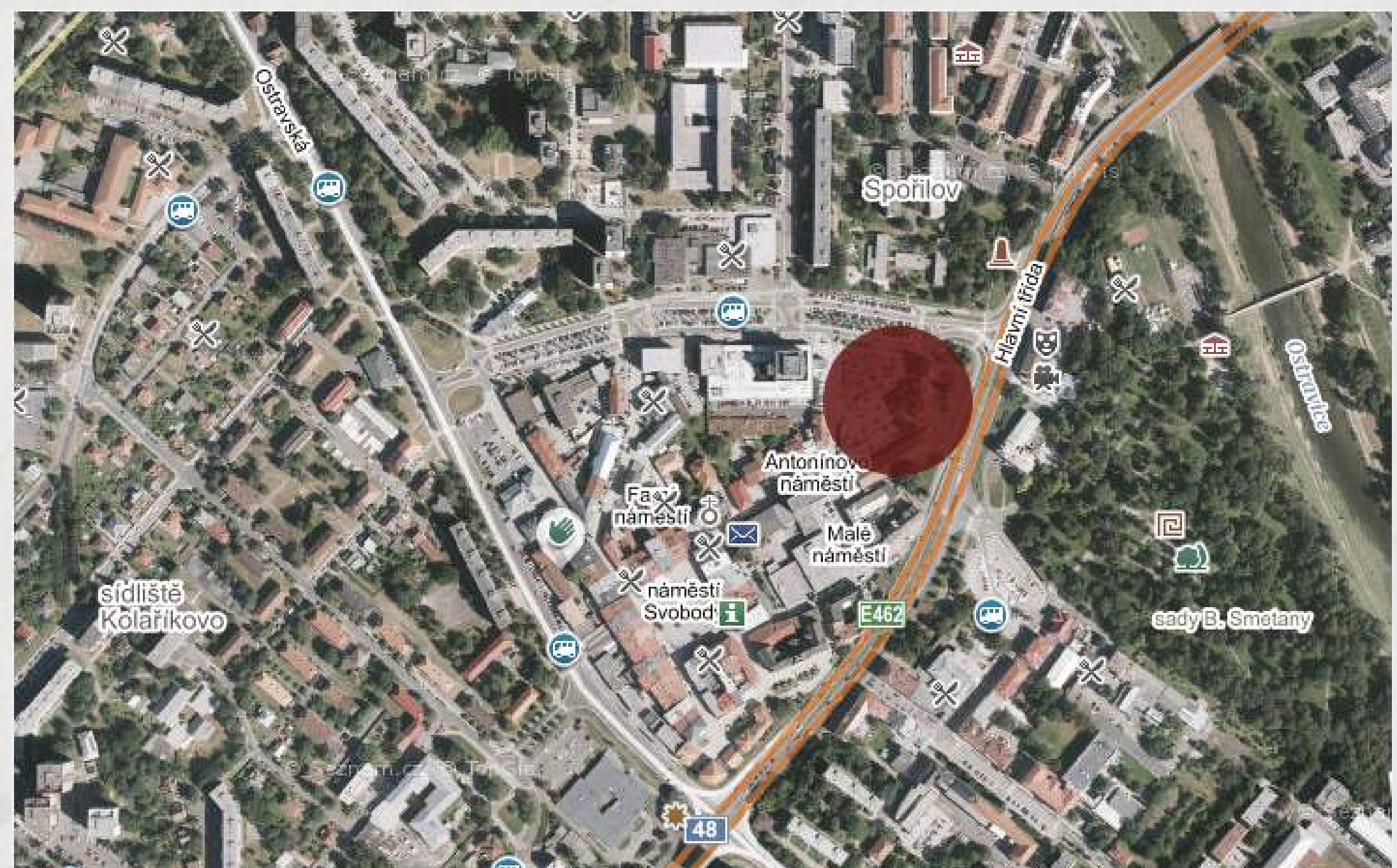
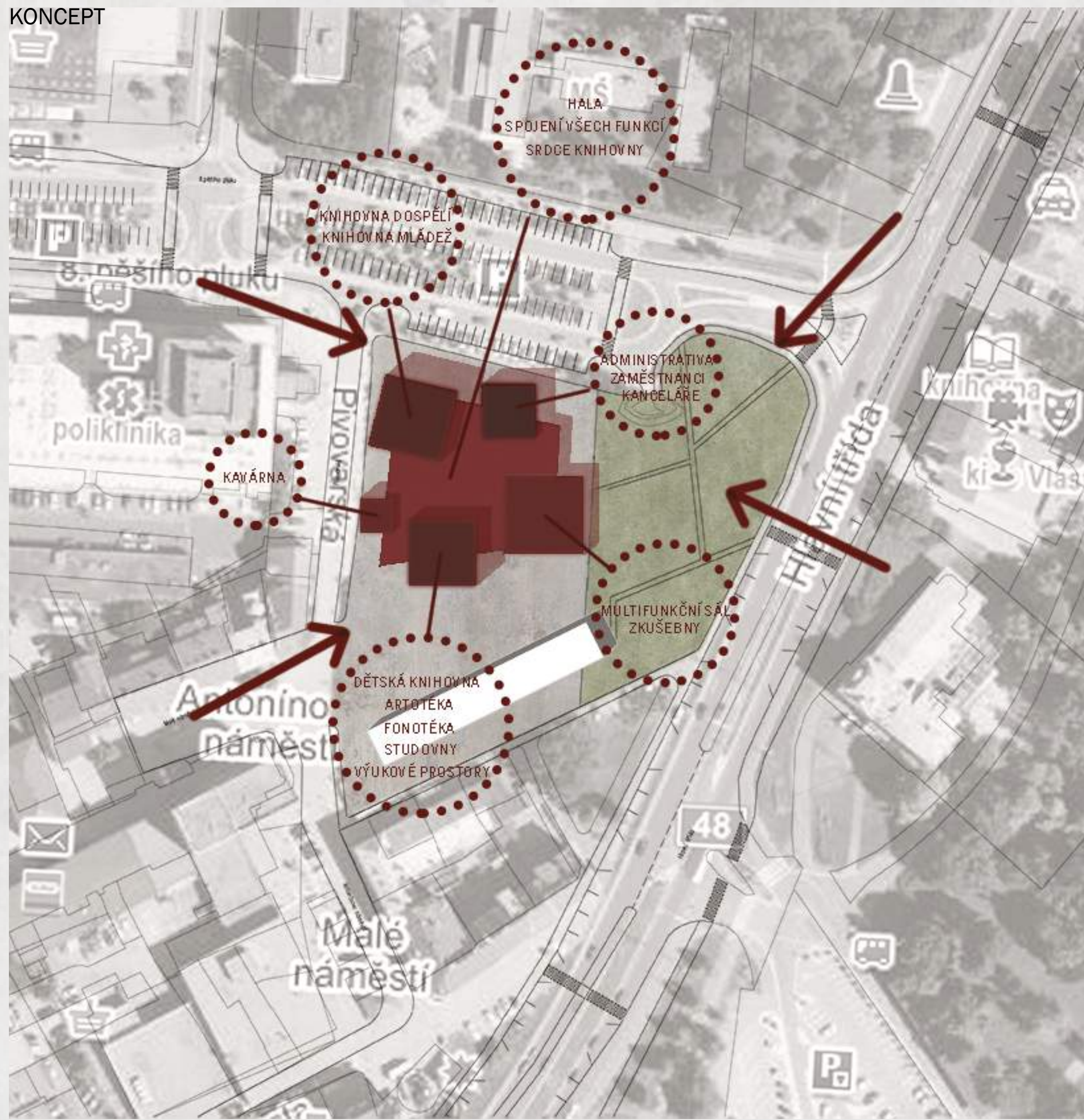
TECHNICKÉ ŘEŠENÍ

V celém objektu je zavedena vzduchotechnika. Strojovny jsou umístěné na střechách jednotlivých objektů. Každý objekt má svoji zvláštní strojovnu vzduchotechniky. Rozvody do objektu jsou vedeny v šachtách a poté rozváděny do místností v podhledu. Pouze spojovací hala má strojovnu v technické místnosti v podzemním podlaží, protože její střecha je obytná. Výdech i nasávání vzduchu je ale také na střechě, ve výšce kam nedosáhne člověk a schované v zeleni.

SCHÉMA VZDUCHOTECHNIKY



# KONCEPT

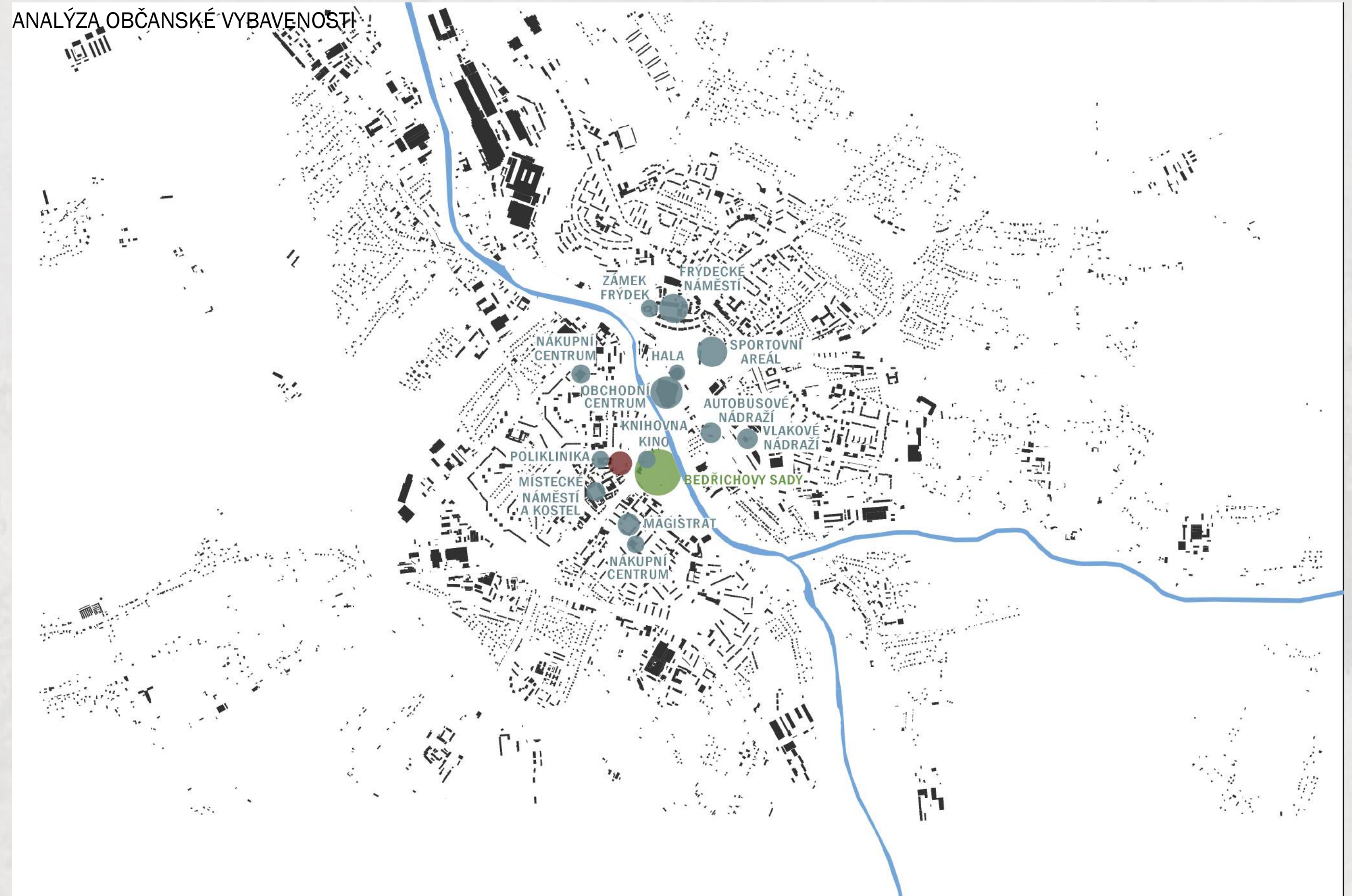


Frýdek-Místek je město v Moravskoslezském kraji. Dnes tvoří přirozenou metropoli laického regionu, nacházející se v podhůří Beskyd, na soutoku řek Ostravice a Morávky. Řešené území se nachází v historické stopě centra města v části Místek. Je vymezeno ulicemi Hlavní třída, 8. pěšího pluku a Pivovarská. V blízkosti našeho řešeného území se nachází vesměs občanská vybavenost. Nákupní centra, sportovní hala, galerie, kostel sv. Jakuba, banky, supermarket, kavárny, poliklinika, stávající knihovna, Místecké náměstí, základní škola, obchody všeho druhu a na východě také autobusové a vlakové nádraží. To vše v docházkové vzdálenosti. Nesmím zapomenout na feku, která je dominantou města a pomyslně ho dělí na část Frýdek a část Místek. Nábřeží je využíváno k rekreaci a je vyhledávaným místem města. Navíc je také ve vzdálenosti jen pár minut chůze od řešeného území a cesta k němu vede skrz velký park Sady B. Smetany. Lokalita má ale i svoje zápory. Jeden z nich je, že parcela vypadá neuspořádaně, je to jedno velké parkoviště a okolní domy působí, jakoby zde vyrostly bez nějakého většího plánu. Další a mnohem větší zápor je rychlostní silnice, která leží hned vedle zmiňovaného řešeného území. Zapřičiňuje hluk, smog a působí nebezpečně. Přechody zde nejsou, na druhou stranu se člověk dostane pouze podchody, kterých je zde velmi málo a v místě parcely žádný. Díky tomuto problému je řešené území z východní strany odříznuté od spousty významných lokalit města, jako je nábřeží, park, nádraží atd. Samozřejmě se na všechna tyto místa dostat dá, ale vždy si člověk musí zajít kousek dál, žádná cesta není přímá.

# KONCEPT

Moje prvotní myšlenky byly analyzovat si, odkud chodí nejvíce lidí. Podle toho jsem do své knihovny umístila z různých stran vchody, aby co nejvíce vyhovovaly návštěvníkům. Hlavní vchod je situován k Antonínovu náměstí. Z jednoho směru by se ale lidé do knihovny nedostali pohodlně a tak jsem musela počítat i s úpravou silnice. Celý prostor jsem chtěla zklidnit. Toho jsem dosáhla tak, že z čtyřpruhové silnice jsem vytvořila pouze dvoupruhovou. Z dvou nevyužitých jízdních pruhů jsou nyní parkovací místa, ty částečně nahrazují parkování, které bylo na místě řešeného území. Další parkovací místa jsem umístila do podzemí do zakladačového systému. Na povrchu je pouze vjezdová buňka, která je ale z jedné strany zasypaná zeminou a stává se vyvýšenou součástí parku. Vidět bude pouze z ulice při vjezdu a nebude rušit kompozici knihovny a prostoru kolem ní. Na části parcely je tedy navržen park. Konceptně jsem se držela tvaru knihovny a zeleně uspořádala do různých velikých a různých natočených tvarů čtverce. U sálu jsem záměrně nechala pouze zatravněnou plochu bez stromů, aby se mohly kulturní akce konat i venku a byl na ně dostatečný prostor. Na zklidněnou silnici jsem umístila přechody, aby byl umožněn pohodlný přístup ze všech stran. Tím jsem docílila i propojení nového navrhovaného parku se stávajícím parkem Sady B. Smetany. Knihovna je rozdělena na jednotlivé funkce. Každá funkce je ve zvláštním objektu, které jsou spojeny společným vstupním prostorem. Tento prostor je velká vstupní hala neboli „srdce knihovny“. Všechny objekty jsou půdorysně ve tvaru čtverce a mají různou velikost, výšku a natočení. V prvním objektu jsou umístěné knihovny a to konkrétně oddělení pro dospělé a oddělení pro mládež. V dalším je kavárna, v dalším multifunkční sál, dále je zde objekt s výukovými místnostmi a studovny a nakonec také objekt pro zaměstnance, administrativu a správu knihovny. Na střeše nad společným vstupním prostorem je navržena obytná střecha, sloužící i jako letní studovna nebo čítárna. Jednotlivé funkční celky mohou fungovat samostatně dál i po zavření knihovny. Kavárna i sál mají samostatné vstupy a tím pádem mohou mít jinou otevírací dobu než knihovna. Podmínkou je, že společný prostor – hala musí být otevřená vždy, ať už kvůli toaletám tak i kvůli sálu, kdy v době přestávek slouží jako foyer. Tržnice, která byla na parcele, jsem kvůli jejímu špatnému stavu zbourala. Ale protože je u obyvatelů Frýdku – Místku velmi využívána, rozhodla jsem se na jejím místě postavit novou konstrukci tržnice, která je vzdušná, otevřená do všech stran, ale přesto chráněná proti povětrnostním vlivům zastřešením. Pracovala jsem i s pohledovými osami. Chtěla jsem, aby lidé mohli prohlédnout z Antonínova náměstí skrz prostor mezi tržnicí a knihovnou až do parku. V této linii jsem rozmístila stromy i fontánu a právě tahle kompozice by mohla podvědomě přilákat lidi jak do knihovny, tak do parku i tržnice. Můj koncept a cíl jsou založeny na tom, vytvořit co nejpříjemnější prostředí, kde se budou chtít lidé zastavit a kde najdou v centru města svoji „oázu klidu“.

# ANALÝZA OBČANSKÉ VYBAVENOSTI



# ANALÝZA DOPRAVY A VODNÍCH PLOCH

