

DOMOV DŮSTOJNÉHO STÁŘÍ V BRNĚ

Bakalářská práce

zimní semestr 2024/2025

Autorka: Michaela Svídová

Vedoucí práce: Ing. arch. Jiří Gerö, Ph.D.

Konzultant STČ: Ing. Roman Brzoň, Ph.D.



PRŮVODNÍ ZPRÁVA	2
REFERENČNÍ STAVBY	3
ANALÝZY	4–5
SITUACE ŠIRŠÍCH VZTAHŮ	6
SITUACE MÍSTA STAVBY	7
PŮDORYS 1.NP	8
PŮDORYS 1.PP	9
PŮDORYS 2.NP	10
PŮDORYS 3.NP	11
PŮDORYS 4.NP	12
ŘEZY	13
POHLEDY	14–15
VIZUALIZACE	16–19
AUTORSKÝ DETAIL – VSTUPNÍ PORTÁL	20
ZDROJE	21

VYMEZENÍ A ÚČEL STAVBY

Tématem této části bakalářské práce je dopracovat studii vytvořenou v rámci předmětu BGA026 – Ateliér architektonické tvorby 3. Jedná se o návrh domu důstojného stáří v Brně, v Masarykově čtvrti, konkrétně v bezprostřední blízkosti náměstí Míru. Na svažité parcele se nyní nachází dvě staré budovy, které bývaly součástí vojenského areálu. Nyní se areál již nevyužívá a budovy tak chátrají. V zadání také stála informace, že stávající budovu brněnky je možné ponechat, zrušit nebo přesunout do novostavby.

URBANISTICKÉ ŘEŠENÍ

Stavba tvoří uzavřený blok se soukromým atriem uvnitř, které je určeno výhradně pro obyvatele domu. Blok má přísně ortogonální tvary, ale zároveň reaguje na vychýlení ulice údolní, a to svým odsazením směrem do této ulice. Stavba reaguje i na okolní zástavbu ctí její charakter, nepřevyšuje ji. Čelem k náměstí je situován nejvyšší z objemů celé hmoty. Tvoří pomyslná „záda“ tohoto náměstí. Tato fasáda svojí probarvenou vertikálou reaguje na kostel sv. Augustina, nacházející se na protilehlé straně náměstí. Probarvené je též 4NP, které tak navazuje na střešní krajinu, kterou tvoří tašky cihlové barvy. Budova stojící v ulici Lerchova dodržuje výšku, jakou má budova církevní školy, nacházející se přímo naproti. Poslední křídlo, kterým je objem směrem do ulice Údolní se výškově postupně snižuje, stejně jako ulice sama.

ARCHITEKTONICKÉ ŘEŠENÍ

Jedná se o tři hmotově propojené budovy. Jejich společná „podnož“ je tvaru písmene U, a z ní následně jakoby vyrůstají kvádry, které tvoří samotné budovy. Navazují tak na charakter menších objemů Masarykovy čtvrti. Severní budova má čtyři nadzemní podlaží, západní tři a východní z části také tři a částečně dvě. Ve středu celé kompozice poté vzniká soukromé atrium, chráněné před ruchem z ulic a vhodné pro relaxaci obyvatel domu. Zároveň je zde možné pro seniory konat menší akce pod širým nebem. Okolo atria se vine krytá prosklená promenáda, která je vhodná pro pobyt, popřípadě menší akce při nevhodném počasí. Dalším využitím může být instalace nejrůznějších výstav. Tato promenáda navzájem propojuje všechny tři budovy, které jinak fungují jako samostatné celky. Střechy objektu jsou zelené z části řešeny jako pobytové.

DISPOZIČNÍ ŘEŠENÍ

Do budovy přiléhající k náměstí jsou umístěny zejména pokoje pro seniory, kteří potřebují v běžném životě částečnou pomoc. Disponují ložnicí se dvěmi lůžky a velkými okny s výhledem do atria, předsíní s úložnými prostory v podobě vestavěné skříně a bezbariérovou koupelnou s toaletou. Dále zde nalezneme na každém podlaží dva byty. Byty mají dvě jednolůžkové ložnice se sedacím nábytkem, kuchyni nebo obývací pokoj s kuchyňským koutem, předsíní s úložnými prostory v podobě vestavěné skříně a bezbariérovou koupelnu s toaletou, pro pohodlnější užívání seniory. Podlaží jsou doplněna o respiria, čajové kuchyňky, společenské místnosti, kaple a místnosti pro zaměstnance – sesterna, šatny, administrativní zázemí.

V ostatních dvou budovách se nachází byty pro seniory, kteří jsou samostatní. Každá bytová jednotka má ložnici pro dvě osoby, obývací pokoj s kuchyňským koutem, předsíní s úložnými prostory v podobě vestavěné skříně a bezbariérovou koupelnu s toaletou pro pohodlnější použití pro seniory. Součástí každého bytu je balkon s výhledem do klidného atria. V parteru budov se nachází cvičební sál, jídelna, sloužící pouze obyvatelům a zaměstnancům objektu a dílny, kde se mohou pro seniory konat různé workshopy s tématem vyrábění. Všechny tyto prostory jsou přístupné pouze z vnitřní promenády. Podlaží jsou doplněna o společné prostory se sdílenými knihovnami.

Veškeré komunikace jsou situovány k fasádám, které jsou směrem do ulice, aby obyvatelé ve vých bytových jednotkách nebyli rušeni hlukem z tramvajové a silniční opravy. Chodby jsou zpestřeny zálivy opatřenými sedacím nábytkem, aby vznikla místa, kde se lidé mohou potkávat, povídat si nebo odpočívat.

V parteru budovy se nachází pronajímatelné prostory, přístupné přímo z náměstí nebo ulice.

V podzemním podlaží jsou technické místnosti, sklady, sklepy a garáže. Je tak docíleno navýšení kapacity parkovacích míst v dané lokalitě.

KONSTURKČNÍ ŘEŠENÍ

Stavba je řešena jako železobetonový skelet o modulu 6x7,5 m. Sloupy 300x300 mm, vznášejí průvlaky, na kterých jsou umístěny monolitické desky. Budovy jsou od sebe navzájem oddílatovány a ztuženy schodišťovými jádry. Vyzdívku tvoří keramické tvárnice. Fasáda je tvořena vnějším kontaktním zateplovacím systémem ETICS. Barevnost fasády je bílá (RAL 9016), místy doplněna o cihlovou (RAL 2013).

ZÁKLADNÍ VÝMĚRY

Plocha pozemku: 6 417,5 m²

Obestavěný prostor: 33 080,19 m³

Zastavěná plocha: 3 533,39 m²

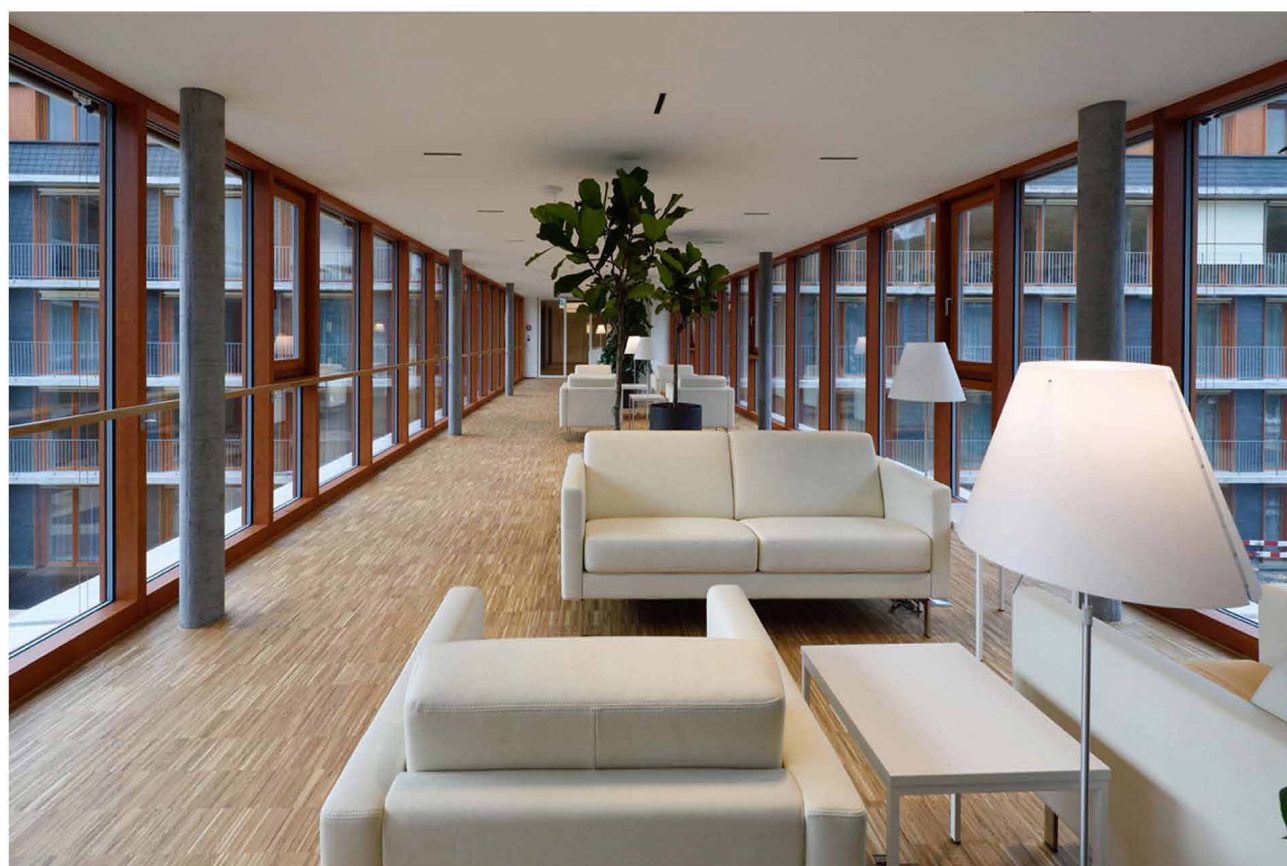
Podlahová plocha: 9 946,94 m²



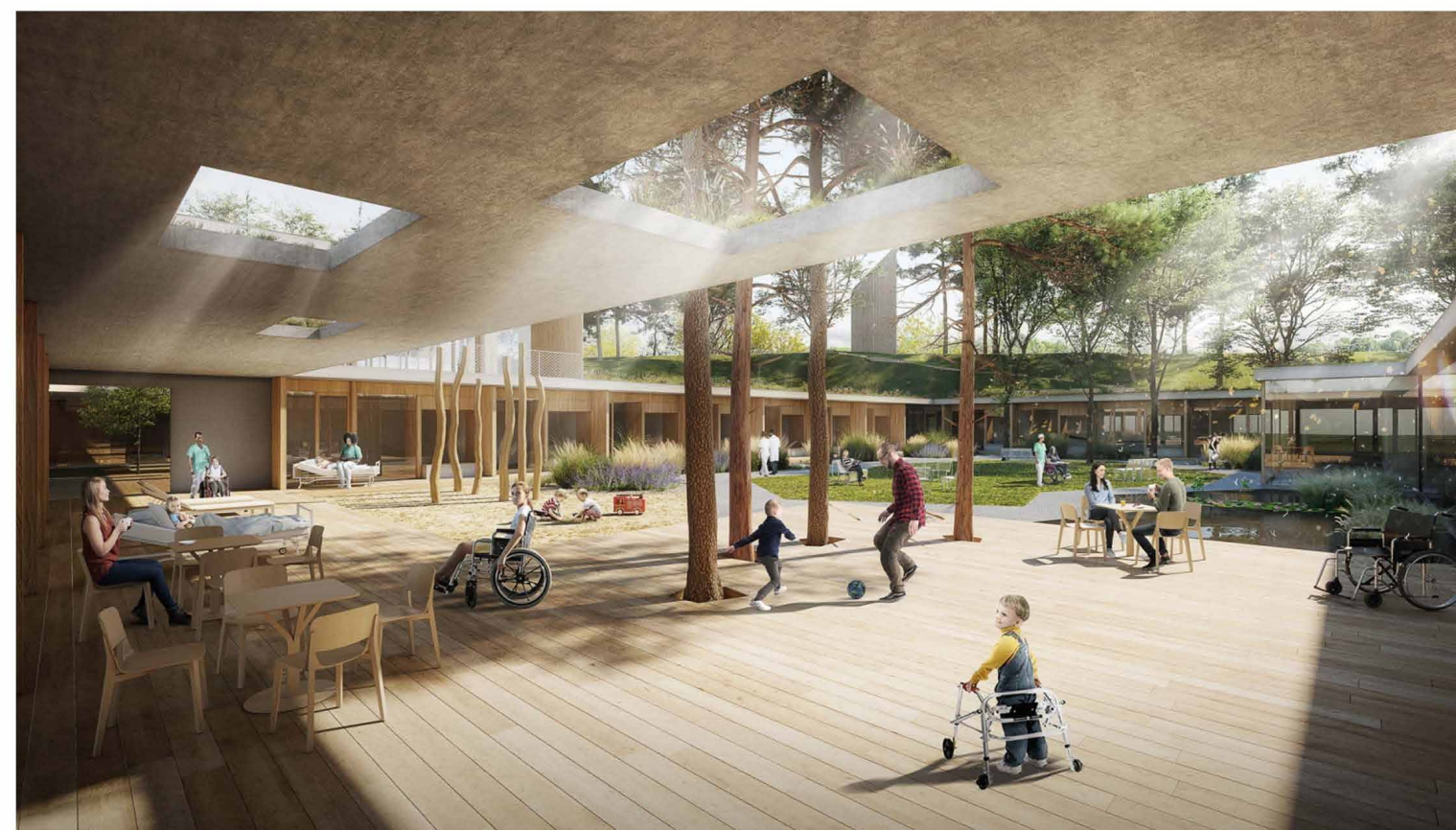
Čtyři domy v jednom, Kuba & Pilař architekti, Brno-Pisárky, 2020



Domov pro seniory Kopřivnice, IPS Třinec, Kopřivnice, předpokl. 2023

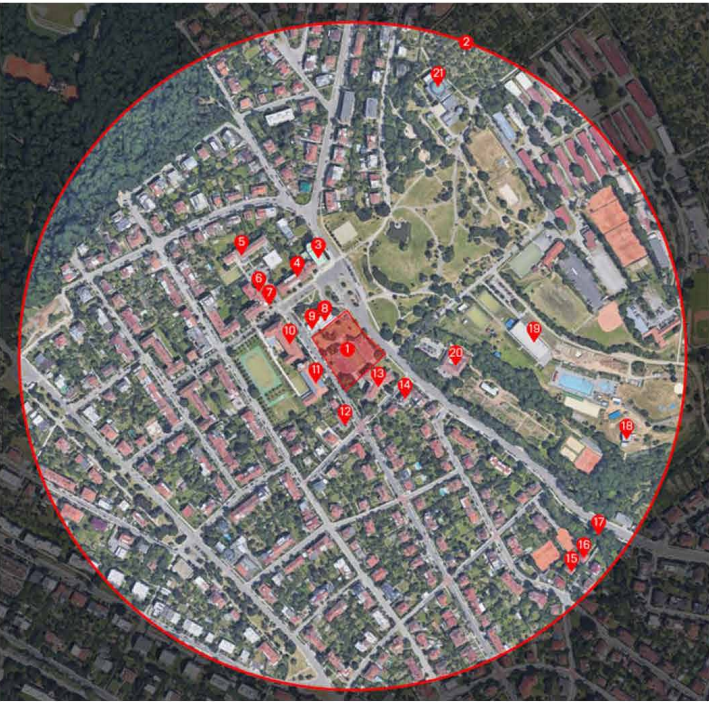


Alters- und Pflegeheim Hofmatt Münchstein, Oplatek Architekten, Münchstein, 2015



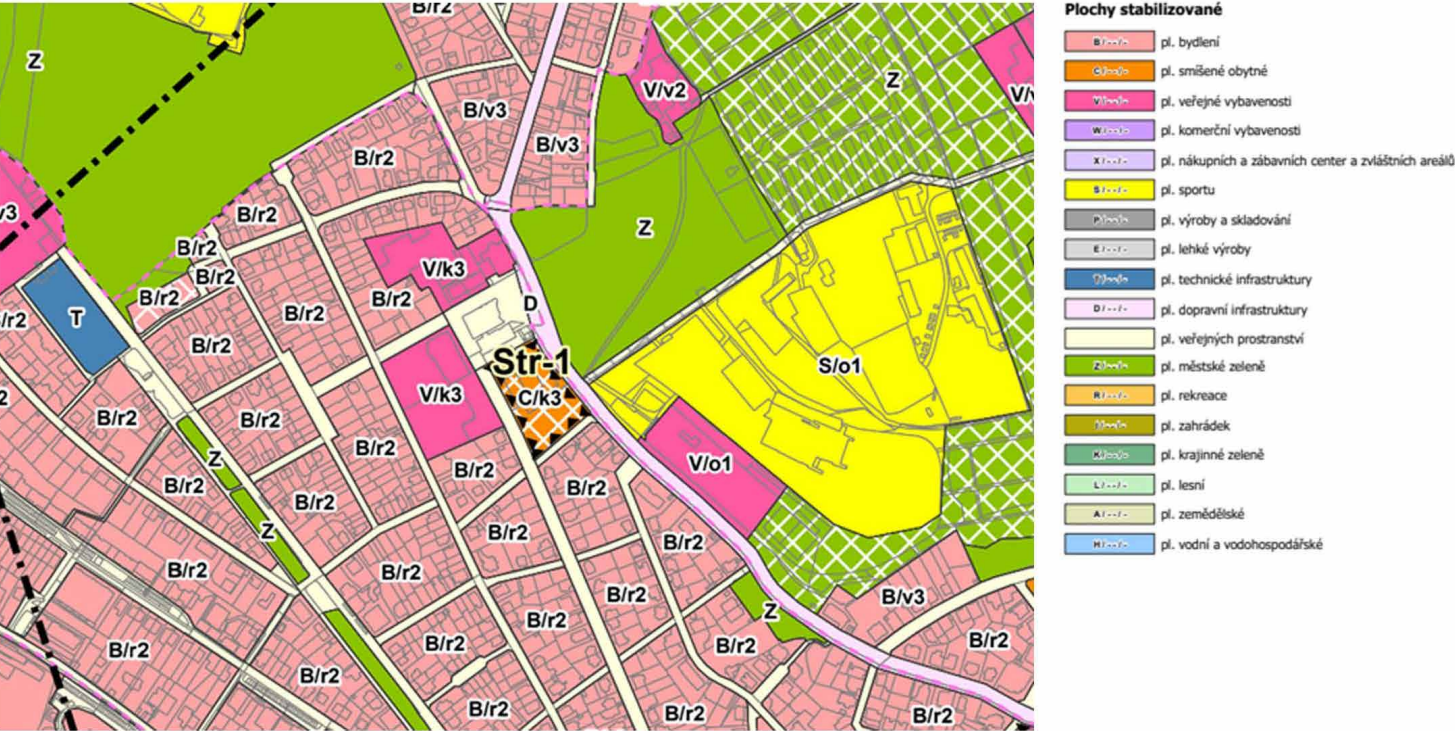
Dětský hospic Dům pro Julii, ČTYŘSTĚN, Brno, 2020

Funkcí

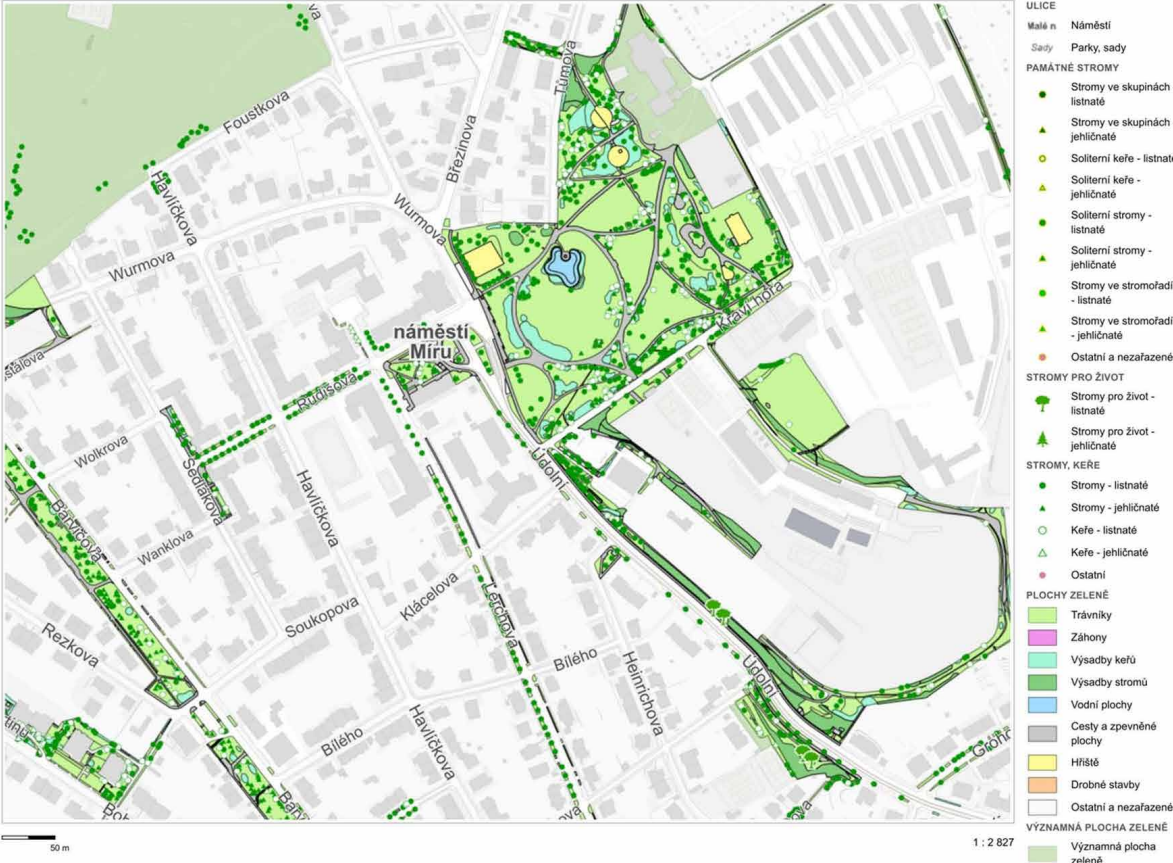


- 1 řešené území
 - 2 docházková vzdálenost 500m
 - 3 kostel sv. Augustina
 - 4 koleje Náměstí míru
 - 5 základní škola se školní jídelnou
 - 6 kavárna Bon bon
 - 7 lékárna U svatého Augustina
 - 8 Brněnka
 - 9 Rio bar
 - 10 Cyrilometodějská církevní základní škola
 - 11 Cyrilometodějské gymnázium a střední škola
 - 12 ordinace zubaře
 - 13 koleje Klácelova
 - 14 kavárna Klafé
 - 15 dům dětí a mládeže
 - 16 kafe Del Saggio
 - 17 kavárna Kávová hvězda
 - 18 amfiteátr Kraví hora
 - 19 koupaliště Krví hora s wellness
 - 20 Monte Bú restaurant
 - 21 hvězdárna a planetárium brno
- Závěr:** vhodné funkce – multifunkční sál, kavárna, jídelna
nevhodné funkce – sauna, restaurace, bar

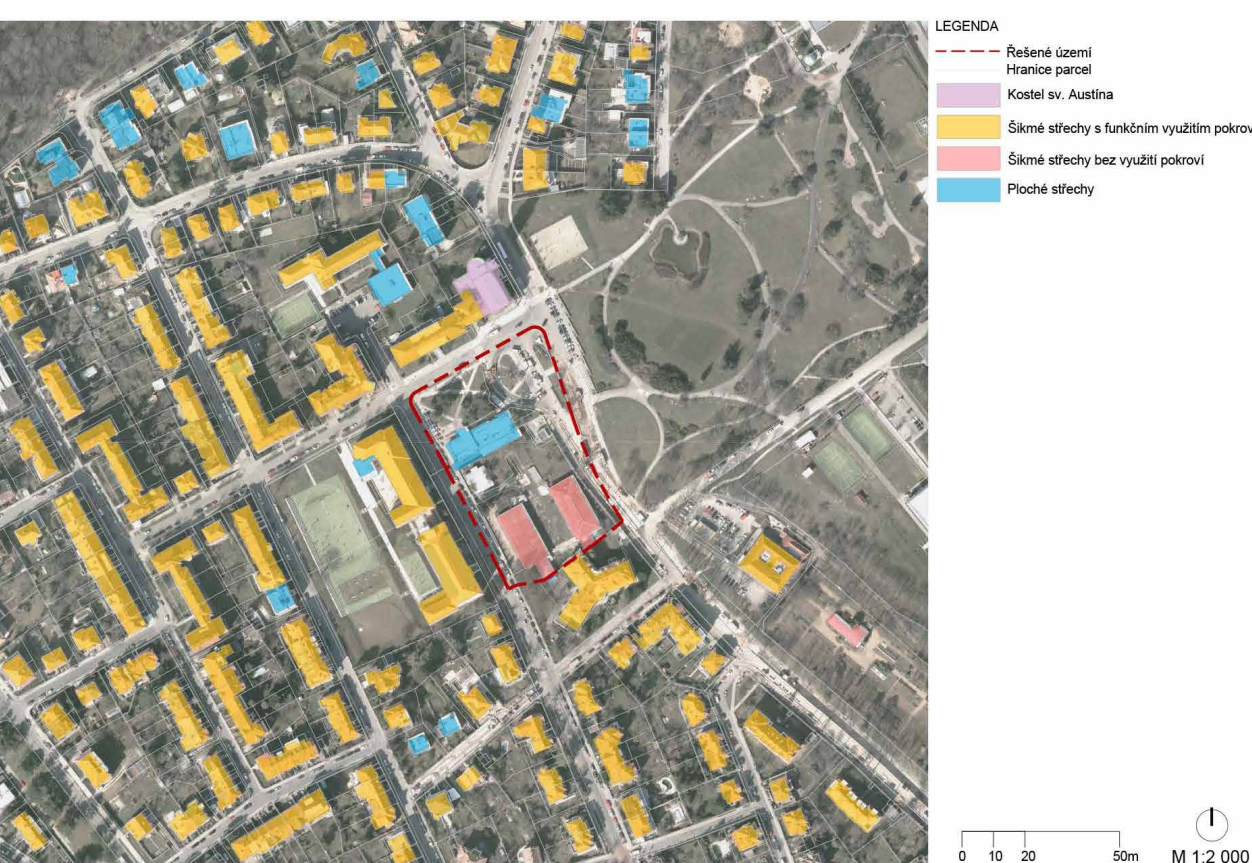
Územního plánu



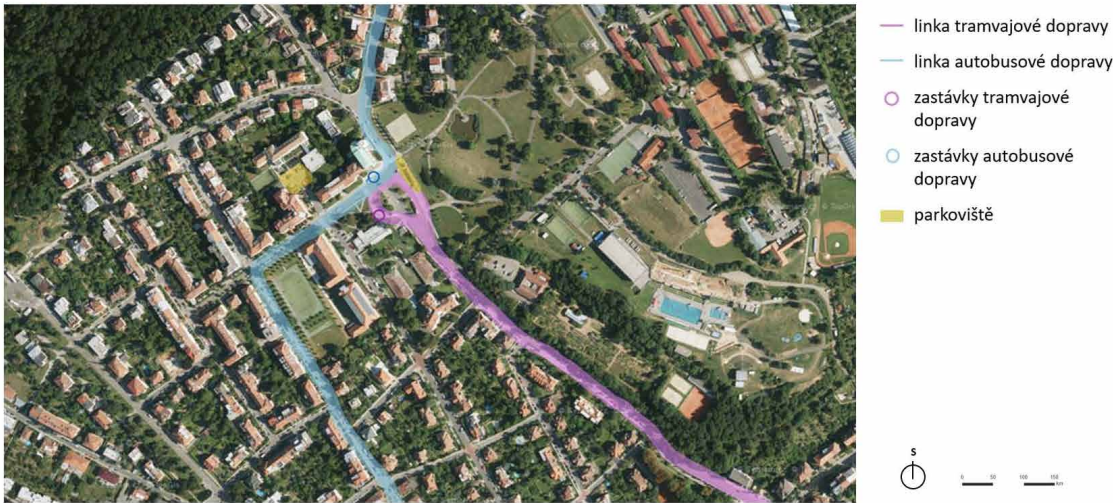
Zeleně



Střešní krajiny



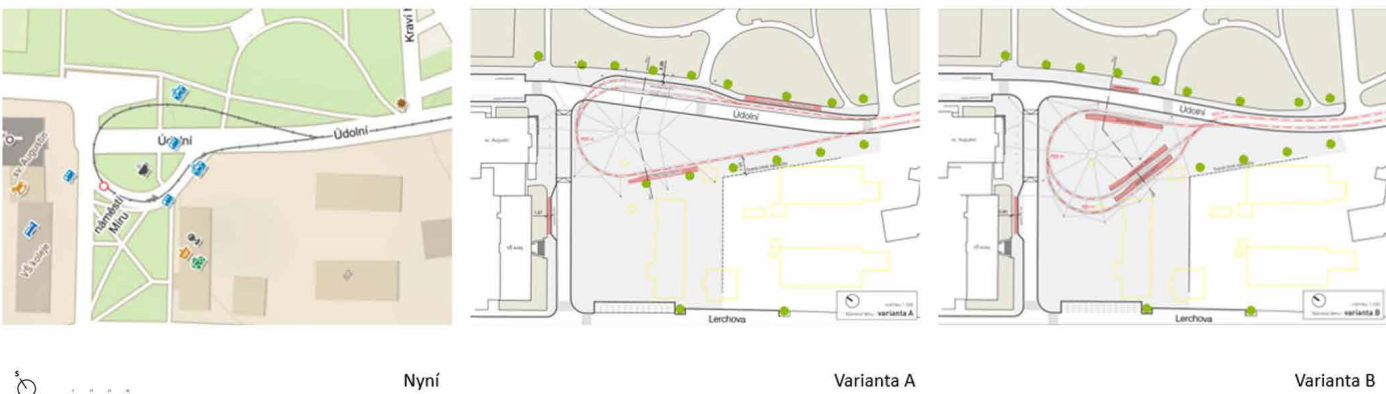
Dopravy



Akustického ruchu



Posunu tramvajové smyčky



Historie

Řešené území je součástí Masarykovy čtvrti. Dnešní rezidenční a vilová čtvrť vznikala na svazích Žlutého kopce, na úpatí Kraví hory a na straních nad sousedními Pisárkami postupně od konce 19. století., kdy se zde začalo stavět tzv. zahradní město. Idea individuálního bydlení v blízkosti přírody, ekonomicky dostupného i středním vrstvám obyvatel.

Původně tzv. německá úřednická čtvrť ve spodní části Žlutého kopce a česká část úřednické čtvrti, která se nacházela na svazích v těsné blízkosti Wilsonova lesa na hranicích se Žabovřeskami, byla vybudována díky aktivitě několika stavebních družstev. K těm nejvýznamnějším patřilo bytové družstvo Úřednická čtvrť, které zpracovalo regulační a parcelační plán čtvrti a vyhotovilo typové návrhy rodinných i činžovních domů. Hlavní uliční osou a spojnicí německé a české části se stala dnešní ulice Lerchova s nově založeným Vaňkovým náměstím na jednom konci a nově založeným náměstím (dnešním náměstí Míru) na konci druhém.

Masarykova čtvrť v průběhu první republiky postupně splynula se sousedními Pisárkami a Žabovřesky. I díky řadě současných architektonicky cenných realizací si celá čtvrť dodnes zachovala svůj charakter atraktivní rezidenční lokality.

Prvním krokem směřujícím k založení nového náměstí tedy bylo protažení ulice Lerchova. V první etapě došlo k výstavbě řady školních budov přiléhajících k ulici Lerchova (Ústav pro mentálně postižené děti, obecná a měšťanská škola, Řádové dívčí gymnázium).



FOTOGRAFIE NÁMĚSTÍ MÍRU 1938

Roku 1929 došlo k protažení tramvajové tratě na úpatí Kraví hory s provizorním ukončením v prostoru náměstí Míru (tehdejší Babákově náměstí). V roce 1935 byl dostavěn kostel sv. Augustina a tím bylo náměstí vymezeno do dnešní podoby. V průběhu 30. let 20. stol. se uvažovalo s vybudováním univerzitního kampusu v prostoru Kraví hory a s logickým uzavřením tvaru náměstí. Koncept univerzitního kampusu se však nikdy nepodařilo zrealizovat a společně s kampusem zůstalo nedokončeno i náměstí Míru.



SCHEMA PŮVODNÍCH KOMPOZIČNÍCH PRINCIPŮ NÁMĚSTÍ

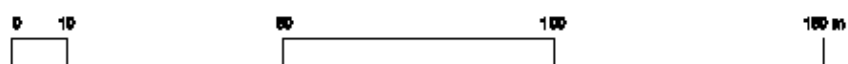
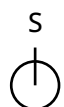
Nedokončení jižní a východní strany náměstí znehodnotilo původně zamýšlenou kompozici náměstí, a proto dnes působí neúplným roztržitým dojmem. Základní kompoziční principy původní koncepce jsou dnes jen těžko čitelné.

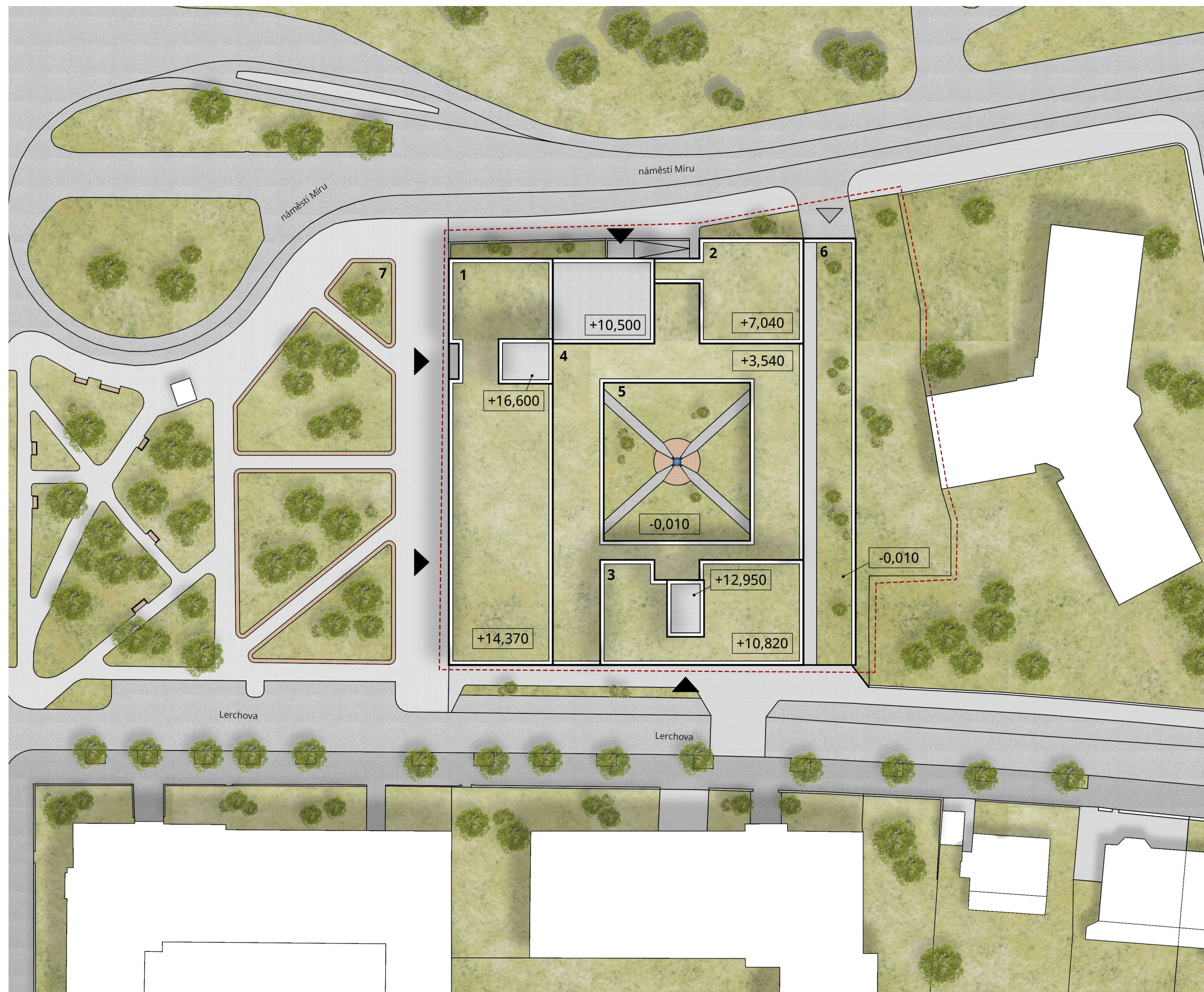
Jižní hrana původní kompozice náměstí byla narušena umístěním objektu samoobsluhy ze sedmdesátých let 20. stol., která byla postavena za pomoci místních obyvatel v tzv. akci Z. Ta náměstí oproti původní koncepci zúžila a náměstí tak získala zcela jiné proporce a vzhledem k výšce objektu i měřítko.

Bývalý vojenský areál mezi ulicemi Lerchova, Údolní a náměstím Míru využívala armáda od roku 1952 do konce 90. let 20. stol. Předtím pozemek sloužil jako zahrada. Ta byla v roce 1952 zrušena a nahrazena areálem vojenských autoopraváren u přílehlých Sušilových kolejí, ze kterých se stala kasárna. Od roku 2000, kdy byl pozemek převeden do vlastnictví města Brna, zůstává areál bez využití, s výjimkou občasných společenských akcí pořádaných komunitou místních obyvatel.

- 1 kopec Kraví hora
- 2 kostel sv. Augustina
- 3 Cyrilometodějská církevní
základní škola
- 4 základní umělecká škola
- 5 Cyrilometodějské
gymnázium a střední škola
- 6 koleje Klácelova

- řešený objekt
- řešené území
- vstupy do objektů
- vjezd do garáží



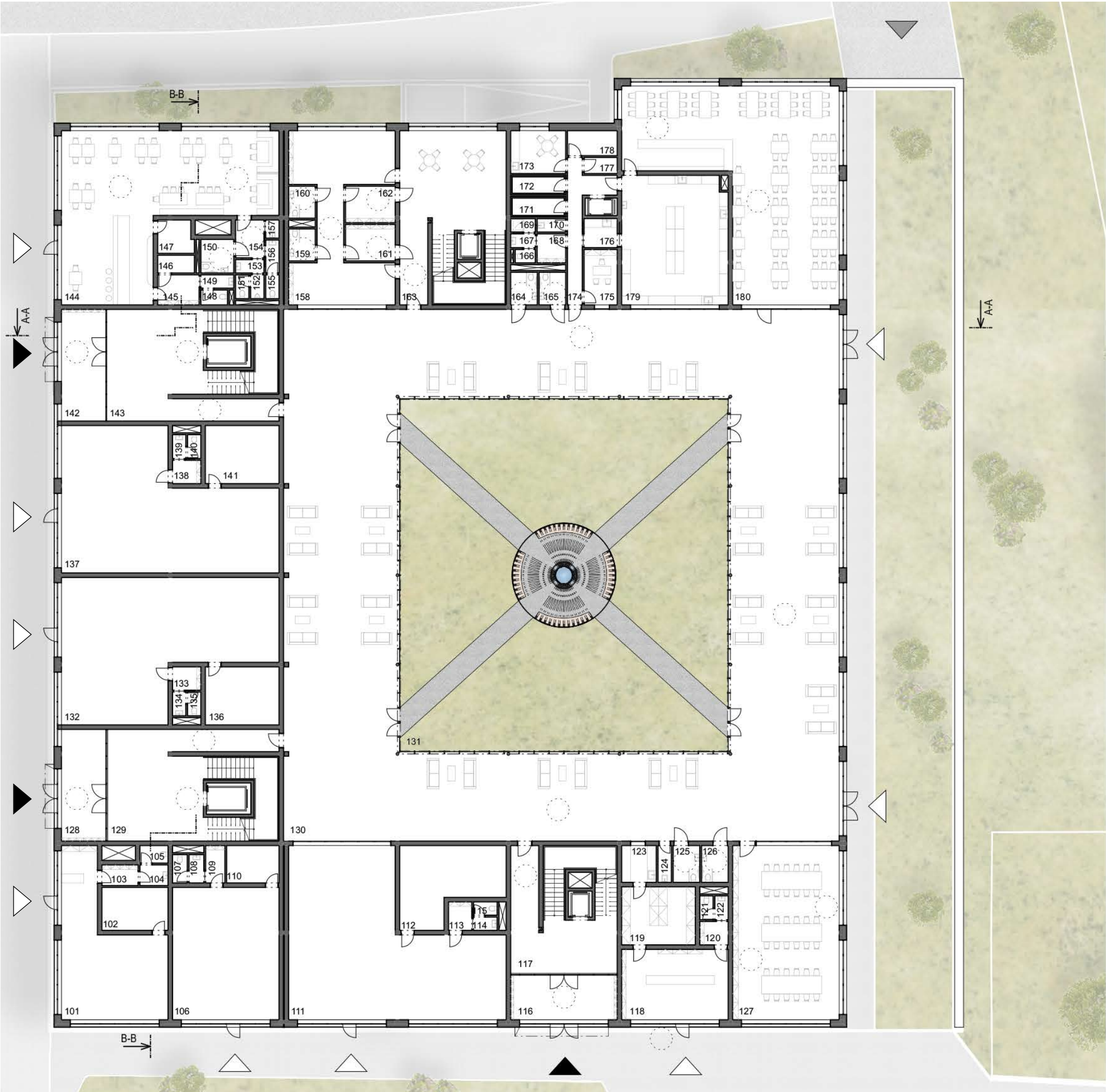


Legenda

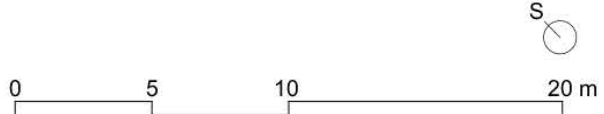
- zeleně
- zelená střecha
- betonová dlažba – náměstí
- betonová dlažba – okolní ulice
- dřevěný altán, posezení
- silnice
- řešené území
- okolní budovy
- stromy, keře
- vstup
- vjezd do garáží

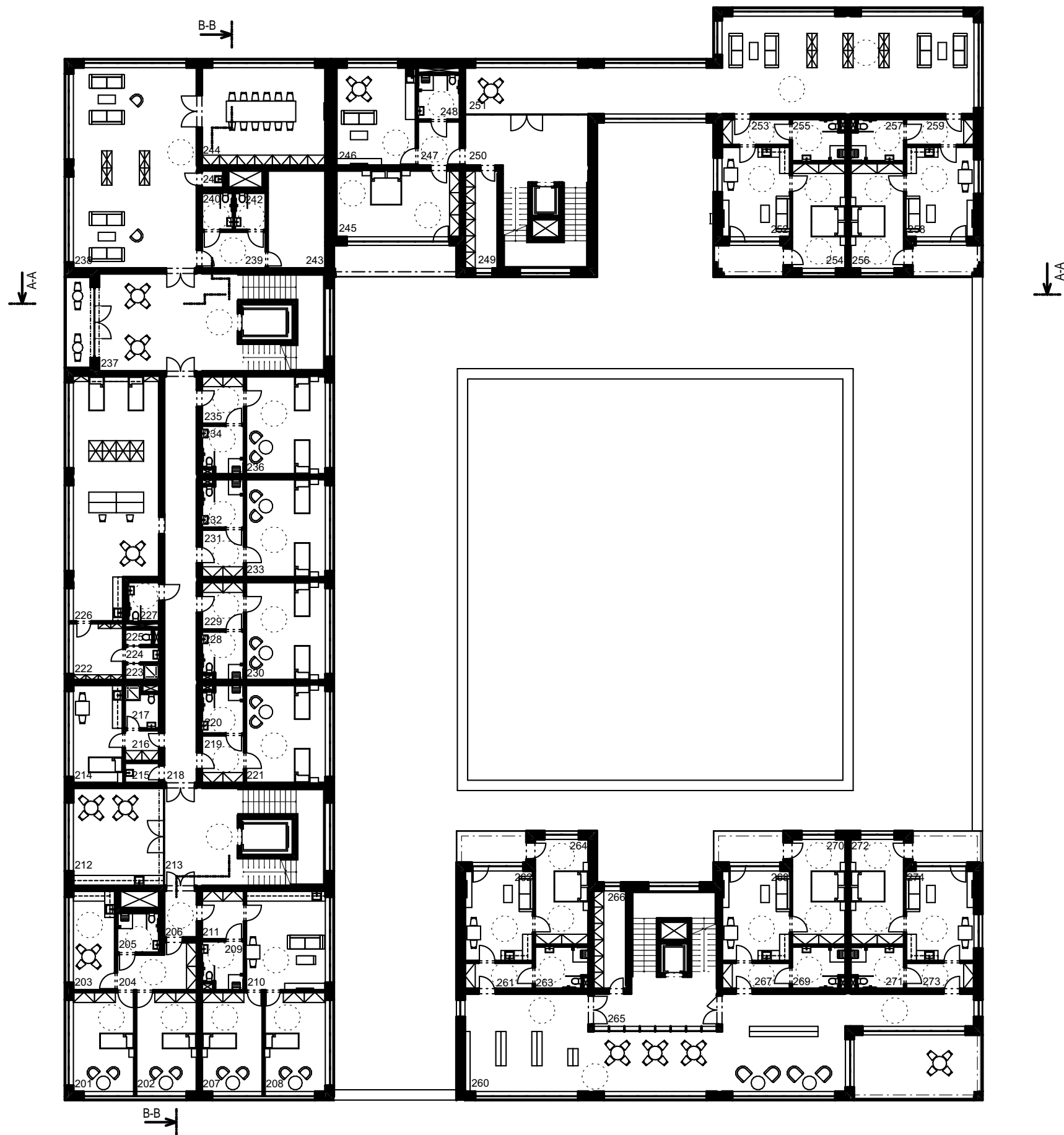
- 1 Domov důstojného stáří – budova s pokoji pro seniory
- 2 Domov důstojného stáří – budova s byty pro seniory
- 3 Domov důstojného stáří – budova s byty pro seniory
- 4 Promenáda
- 5 Atrium
- 6 Pochozí střecha garáží
- 7 Park na náměstí Míru



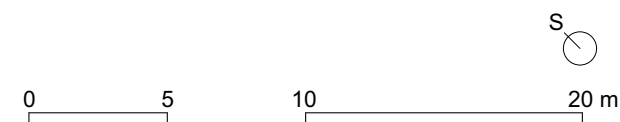


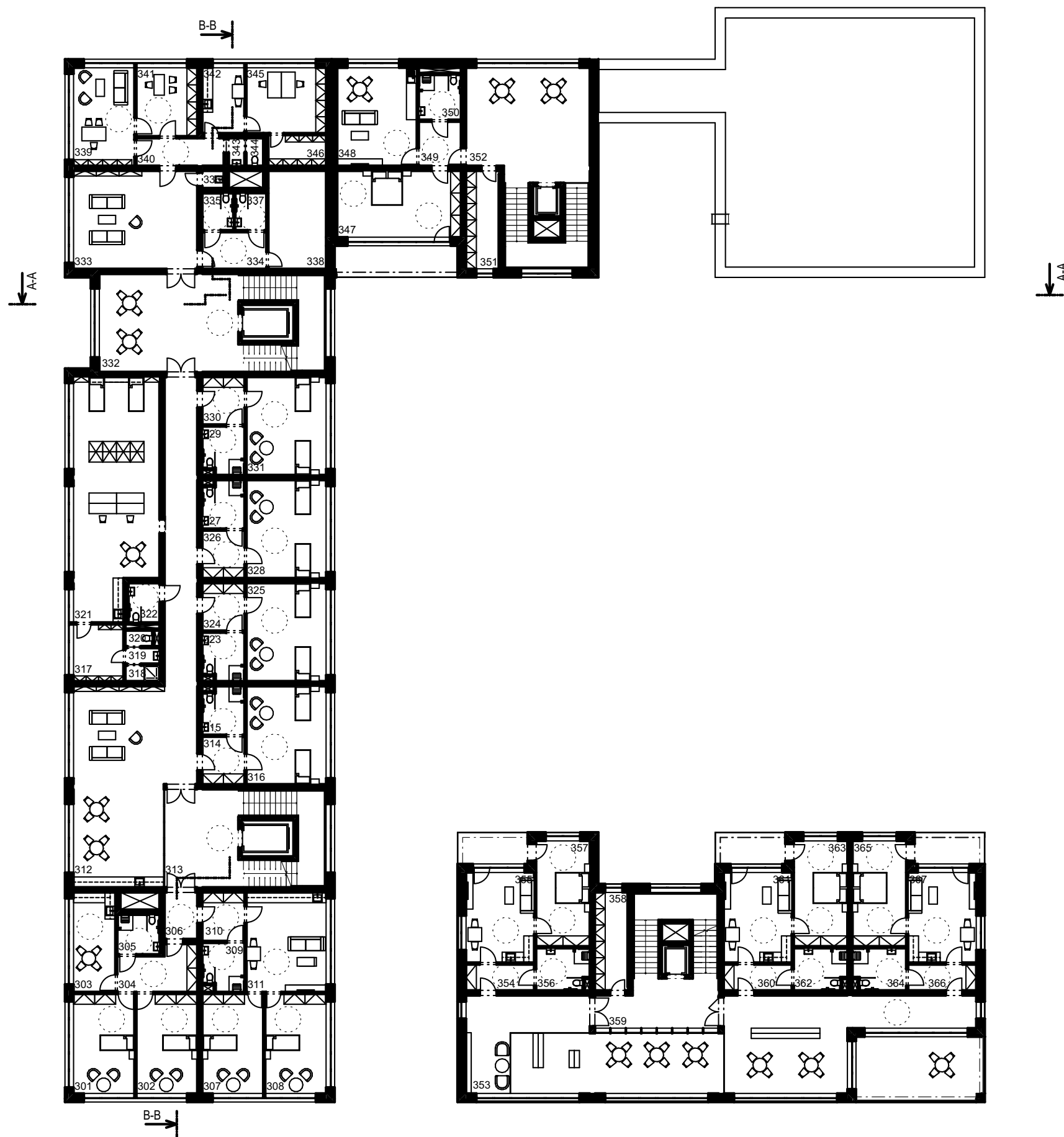
Tabulka místností 1.NP					
Č.	Název místnosti	Plocha (m2)			
101	Pronajímatelný prostor	57,12	150	Pronajímatelný prostor	5,02
102	Sklad	13,08	151	Pronajímatelný prostor	1,44
103	Šatna	3,57	152	Pronajímatelný prostor	1,44
104	Předsíň WC	2,64	153	Pronajímatelný prostor	1,73
105	WC	2,24	154	Pronajímatelný prostor	5,06
106	Pronajímatelný prostor	65,51	155	Pronajímatelný prostor	1,44
107	WC	1,90	156	Pronajímatelný prostor	2,00
108	Předsíň WC	1,90	157	Pronajímatelný prostor	1,10
109	Šatna	3,43	158	Cvičební sál	56,20
110	Sklad	9,05	159	Bezbariérové WC – muži	3,87
111	Pronajímatelný prostor	129,99	160	Bezbariérové WC – ženy	3,87
112	Sklad	31,88	161	Šatna – muži	8,41
113	Šatna	3,18	162	Šatna – ženy	8,41
114	Předsíň WC	1,44	163	Hala	75,89
115	WC	1,44	164	Bezbariérové WC – muži	4,12
116	Zádveří	23,10	165	Bezbariérové WC – ženy	4,12
117	Hala	53,42	166	WC	1,22
118	Lékárna	35,56	167	Předsíň WC	1,55
119	Sklad	19,58	168	Šatna	3,77
120	Šatna	3,18	169	Sprcha	1,50
121	WC	1,44	170	Výlevka	1,74
122	Předsíň WC	1,44	171	Chlazený sklad	4,19
123	Příprava léků	5,94	172	Chlazený sklad	3,98
124	Výlevka	2,37	173	Denní místnost	10,71
125	Bezbariérové WC – ženy	4,63	174	Šatna	13,20
126	Bezbariérové WC – muži	4,63	175	Kancelář	8,33
127	Dílny	86,01	176	Příprava masa a zeleniny	4,39
128	Zádveří	22,50	177	Sklad	2,42
129	Hala	76,26	178	Sklad	5,65
130	Promenáda	813,51	179	Kuchyně	62,29
131	Atrium	495,46	180	Jídelna	148,59
132	Pronajímatelný prostor	114,03			2 952,64 m²
133	Pronajímatelný prostor	3,18			
134	Pronajímatelný prostor	1,44			
135	Pronajímatelný prostor	1,44			
136	Pronajímatelný prostor	19,58			
137	Pronajímatelný prostor	114,03			
138	Pronajímatelný prostor	3,18			
139	Pronajímatelný prostor	1,44			
140	Pronajímatelný prostor	1,44			
141	Pronajímatelný prostor	19,58			
142	Pronajímatelný prostor	22,50			
143	Pronajímatelný prostor	76,78			
144	Pronajímatelný prostor	120,99			
145	Pronajímatelný prostor	5,82			
146	Pronajímatelný prostor	2,98			
147	Pronajímatelný prostor	5,41			
148	Pronajímatelný prostor	1,80			
149	Pronajímatelný prostor	2,00			



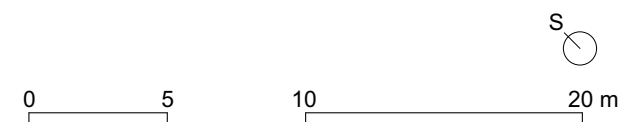


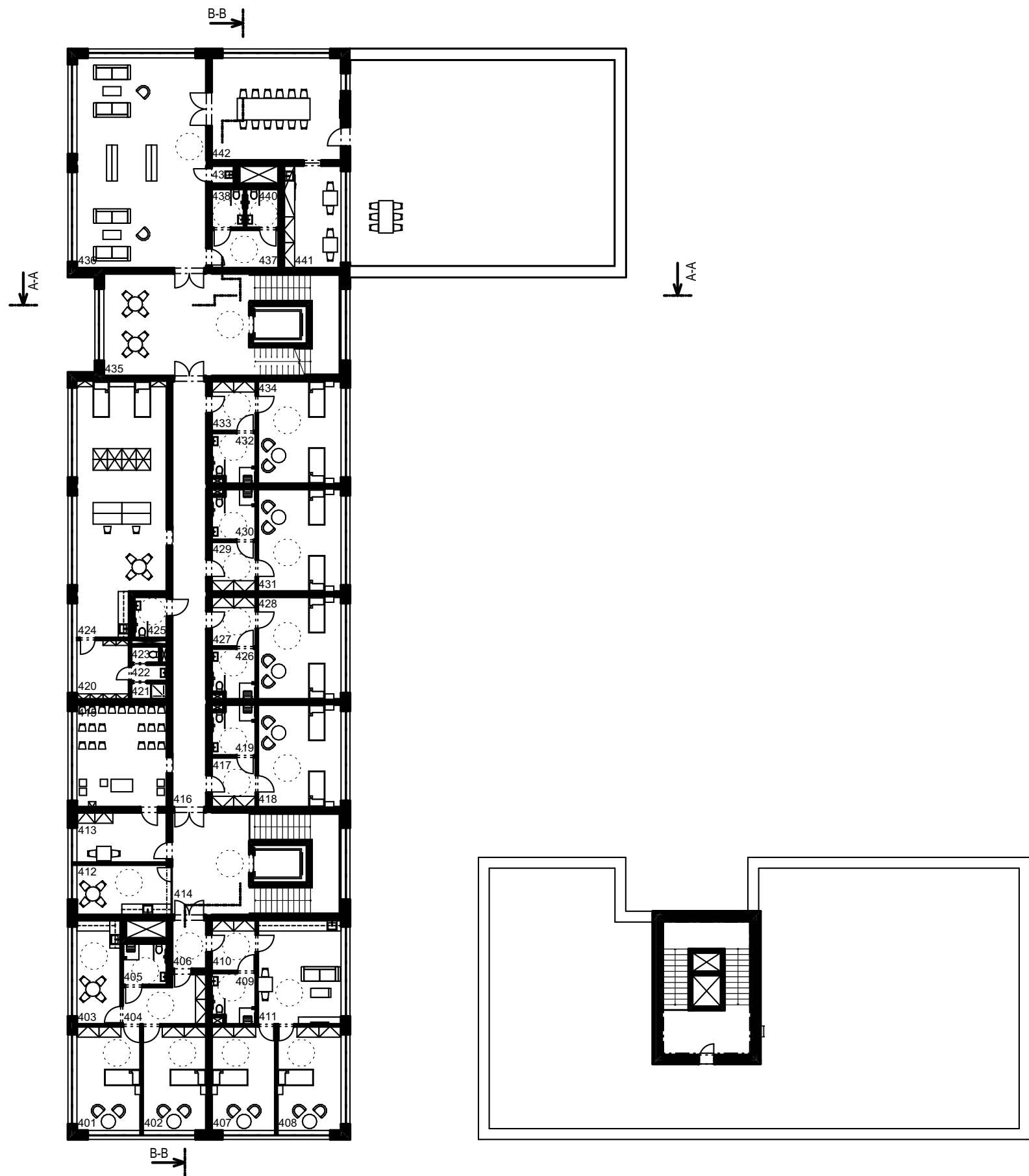
Tabulka místností 2.NP					
Č.	Název místnosti	Plocha (m2)			
201	Pokoj	20,53	150	Pronajímatelný prostor	5,02
202	Pokoj	20,47	151	Pronajímatelný prostor	1,44
203	Kuchyně	14,07	152	Pronajímatelný prostor	1,44
204	Předsíň	11,17	153	Pronajímatelný prostor	1,73
205	Bezbariérová koupelna	5,64	154	Pronajímatelný prostor	5,06
206	Chodba	5,45	155	Pronajímatelný prostor	1,44
207	Pokoj	20,50	156	Pronajímatelný prostor	2,00
208	Pokoj	20,50	157	Pronajímatelný prostor	1,10
209	Bezbariérová koupelna	6,58	158	Cvičební sál	56,20
210	Pokoj	26,81	159	Bezbariérové WC – muži	3,87
211	Předsíň	7,09	160	Bezbariérové WC – ženy	3,87
212	čajová kuchyňka	29,98	161	Šatna – muži	8,41
213	Hala	45,00	162	Šatna – ženy	8,41
214	Pokoj – zaměstnanci	16,42	163	Hala	75,89
215	Výlevka	2,48	164	Bezbariérové WC – muži	4,12
216	Předsíň	3,72	165	Bezbariérové WC – ženy	4,12
217	Koupelna	4,47	166	WC	1,22
218	Chodba	45,41	167	Předsíň WC	1,55
219	Předsíň	6,94	168	Šatna	3,77
220	Bezbariérová koupelna	6,58	169	Sprcha	1,50
221	Pokoj	26,39	170	Výlevka	1,74
222	Šatna	9,57	171	Chlazený sklad	4,19
223	Sprcha	1,78	172	Chlazený sklad	3,98
224	Předsíň WC	1,78	173	Denní místnost	10,71
225	WC	1,40	174	Šatna	13,20
226	Sesterna	66,28	175	Kancelář	8,33
227	Bezbariérové WC	4,29	176	Příprava masa a zeleniny	4,39
228	Bezbariérová koupelna	6,58	177	Sklad	2,42
229	Předsíň	6,94	178	Sklad	5,65
230	Pokoj	26,39	179	Kuchyně	62,29
231	Předsíň	6,94	180	Jídlna	148,59
232	Bezbariérová koupelna	6,58			2 952,64 m²
233	Pokoj	26,39			
234	Bezbariérová koupelna	6,58			
235	Předsíň	6,94			
236	Pokoj	26,39			
237	Hala	66,72			
238	Respirium	84,55			
239	Předsíň	8,10			
240	Bezbariérové WC – muži	3,87			
241	Výlevka	1,38			
242	Bezbariérové WC – ženy	3,87			
243	Sklad	19,15			
244	Sál	41,39			
245	Pokoj	27,98			
246	Obývací pokoj + kk	26,39			
247	Předsíň	6,45			
248	Bezbariérová koupelna	6,37			
249	Sklad	11,03			



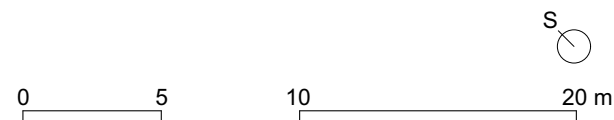


Tabulka místností 3.NP					
Č.	Název místnosti	Plocha (m2)			
301	Pokoj	20,50	350	Bezbariérová koupelna	6,37
302	Pokoj	20,50	351	Sklad	11,03
303	Kuchyně	14,07	352	Hala	64,22
304	Předsíň	11,16	353	Respirium	81,47
305	Bezbariérová koupelna	5,63	354	Předsíň	6,12
306	Chodba	5,45	355	Obývací pokoj + kk	20,75
307	Pokoj	20,50	356	Bezbariérová koupelna	7,32
308	Pokoj	20,50	357	Pokoj	19,38
309	Bezbariérová koupelna	6,58	358	Sklad	11,03
310	Předsíň	7,09	359	Hala	36,86
311	Obývací pokoj + kk	26,81	360	Předsíň	6,12
312	Respirium	107,36	361	Pokoj	20,75
313	Hala	45,05	362	Bezbariérová koupelna	7,32
314	Předsíň	6,94	363	Pokoj	19,38
315	Bezbariérová koupelna	6,58	364	Bezbariérová koupelna	7,32
316	Pokoj	26,39	365	Pokoj	19,38
317	Šatna	9,56	366	Předsíň	6,12
318	Sprcha	1,78	367	Obývací pokoj + kk	20,75
319	Předsíň WC	1,78			1 211,53 m²
320	WC	1,40			
321	Sesterna	66,23			
322	Bezbariérové WC	4,29			
323	Bezbariérová koupelna	6,58			
324	Předsíň	6,94			
325	Pokoj	26,39			
326	Předsíň	6,94			
327	Bezbariérová koupelna	6,58			
328	Pokoj	26,39			
329	Bezbariérová koupelna	6,58			
330	Předsíň	6,94			
331	Pokoj	26,39			
332	Hala	66,72			
333	Respirium	41,35			
334	Předsíň	8,10			
335	Bezbariérové WC – muži	3,87			
336	Výlevka	1,38			
337	Bezbariérové WC – ženy	3,87			
338	Sklad	19,15			
339	Kancelář – ředitel	20,18			
340	Pokoj	8,31			
341	Kancelář – sekretářka	14,09			
342	Čajová kuchyňka	9,45			
343	Předsíň WC	1,45			
344	WC	1,56			
345	Kancelář	17,62			
346	Archiv	5,98			
347	Pokoj	27,98			
348	Obývací pokoj + kk	26,39			
349	Předsíň	6,45			





Tabulka místností 4.NP		
Č.	Název místnosti	Plocha (m2)
401	Pokoj	20,50
402	Pokoj	20,50
403	Kuchyně	14,22
404	Předsíň	11,17
405	Bezbariérová koupelna	5,63
406	Chodba	5,44
407	Pokoj	20,50
408	Pokoj	20,50
409	Bezbariérová koupelna	6,58
410	Předsíň	7,09
411	Obývací pokoj + kk	26,81
412	Čajová kuchyňka	14,63
413	Sakristie	14,31
414	Hala	46,05
415	Kaple	28,77
416	Pokoj	45,65
417	Předsíň	6,94
418	Pokoj	26,39
419	Bezbariérová koupelna	6,59
420	Šatna	9,57
421	Sprcha	1,78
422	Předsíň WC	1,78
423	WC	1,40
424	Sesterna	66,25
425	Bezbariérové WC	4,29
426	Bezbariérová koupelna	6,59
427	Předsíň	6,94
428	Pokoj	26,39
429	Předsíň	6,94
430	Bezbariérová koupelna	6,59
431	Pokoj	26,39
432	Bezbariérová koupelna	6,59
433	Předsíň	6,94
434	Pokoj	26,39
435	Hala	67,72
436	Respirium	84,55
437	Předsíň	8,10
438	Bezbariérové WC – muži	3,87
439	Výlevka	1,38
440	Bezbariérové WC – ženy	3,87
441	Čajová kuchyňka	18,13
442	Sál	41,66
		782,38 m²



A-A



B-B

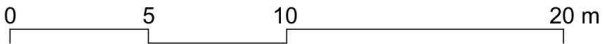


0 5 10 20 m

SEVEROZÁPADNÍ



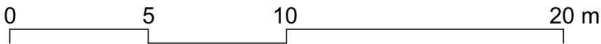
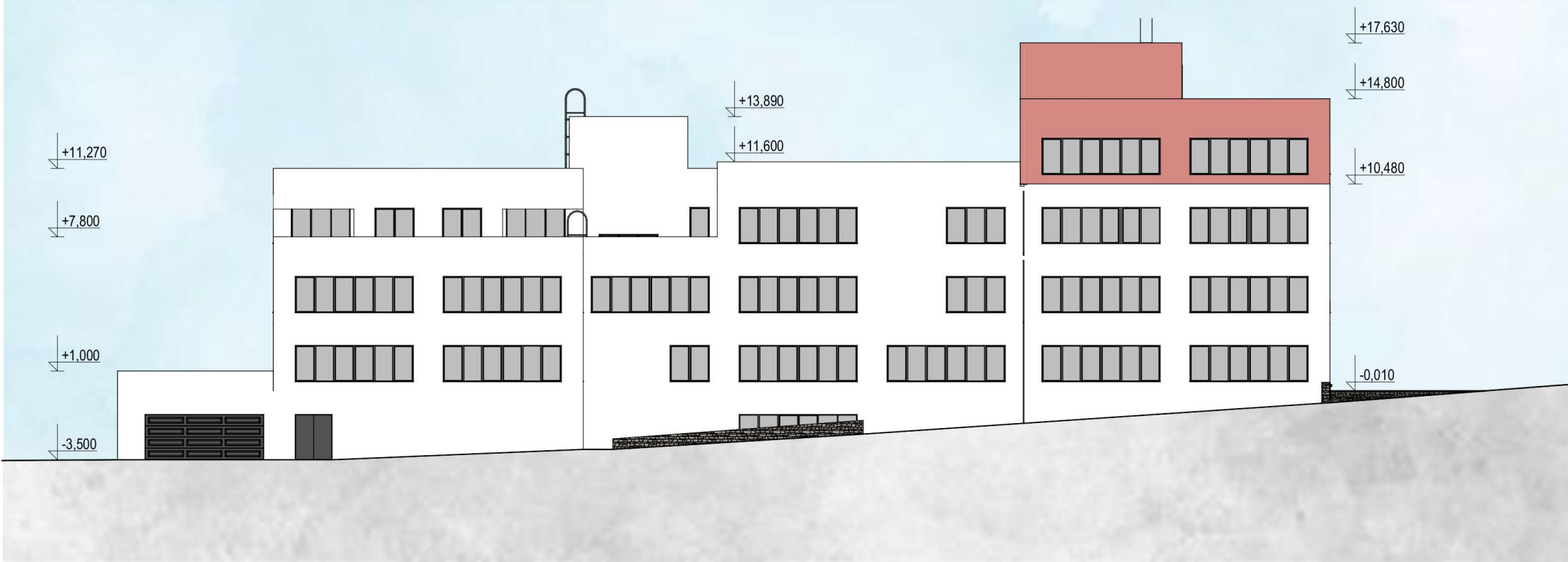
JIHOZÁPADNÍ



JIHOVÝCHODNÍ



SEVEROVÝCHODNÍ









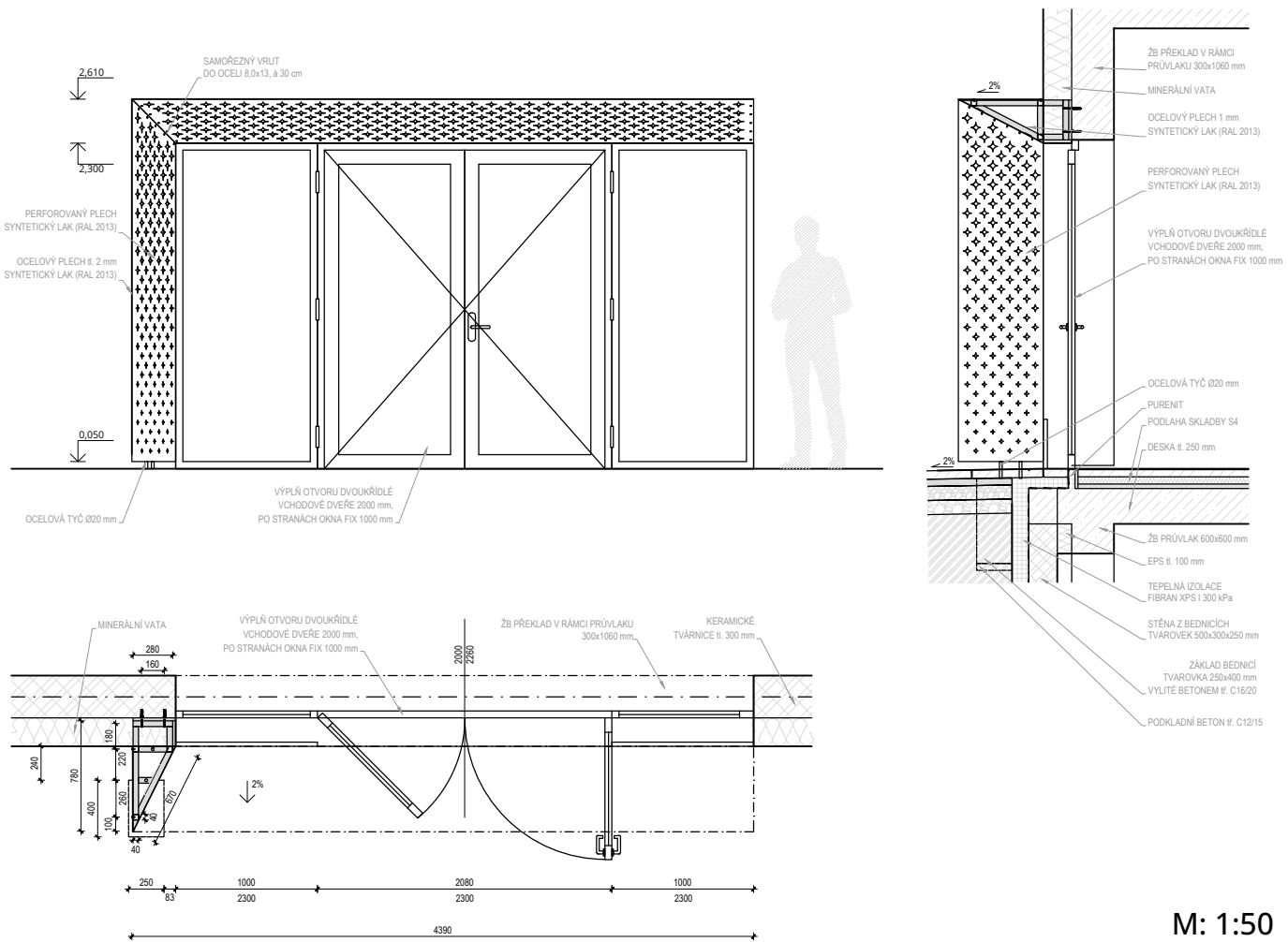


VSTUPNÍ PORTÁL – ARCHITEKTONICKÝ ZÁMĚR

Vstupní portál poskytuje příchozímm ochranu proti nepříznivému počasí, a nadto svojí barevností zvýrazňuje hlavní vstupy do objektu. Svým „nálevkovitým“ tvarem zve obyvatele a návštěvníky domu odvnitř. Díky zabudovanému světlu v noci září skrz perforovaný vzor hvězd.

VSTUPNÍ PORTÁL – TECHNOLOGICKÝ POSTUP

Nejdříve se svaří kostra z ocelových jākľů 40x40x2 mm. Ta se skládá z deseti segmentů tvaru trojúhelníku (pět na svislou část a pět na vodorovnou), které jsou propojeny kolmými jākľy. Konstrukce je do fasády kotvena pod tepelnou izolaci, aby nevznikaly tepelné mosty, je mezi jākľy a stěnu vložena vrstva purenitu tl. 2 cm. Poté se osadí plechy. Nejdříve perforované – ve vodorovné (horní části) jsou osazeny na háčky, svislá část je řešena přivařením L profilu k perforovanému plechu a následným přivrtáním do vodorovných jākľů. Poté se z rubových stran přivrtají plné plechy.



M: 1:50



Analýzy funkcí, územního plánu, zeleněštrší krajiny a historie byly zpracovány spolužáky Liborem Konopáčem, Anetou Zapletalovou, Anetou Šrámkovou a Adamem Apetickým.

Podklady poskytnuté vedoucím práce.

HLUKOVÉ MAPY 2022. Online. Geoportál Ministerstva zdravotnictví ČR. 2022. Dostupné z: <https://geoportal.mzcr.cz/SHM/?locale=cs>. [cit. 2025-02-06].

Mapy.cz. Online. Mapy.cz. 2025. Dostupné z: <https://mapy.cz/>

zakladni?q=n%C3%A1m%C4%Bst%C3%AD%20m%C3%ADru%20

brno&source=stre&id=79697&ds=2&x=16.5809193&y=49.2022726&z=19. [cit. 2025-02-06].

Čtyři domy v jednom. Online. Archiweb.cz. 2022. Dostupné z: <https://www.archiweb.cz/b/ctyri-domy-v-jednom>. [cit. 2025-02-06].